

AKADEMIA SZTABU GENERALNEGO WP

WYDZIAŁ WOJSK LĄDOWYCH
KATEDRA TAKTYKI WOJSK ŁĄCZNOŚCI



JAWNE
sluchacz
Egz. nr 3

Dla nauczycieli akademickich i słuchaczy

Pplk mgr inż. Edmund SIKORSKI

DOKUMENTY ŁĄCZNOŚCI PUŁKU (pz, pcz)
(Wzory dokumentów)

47427



B/S 49

AKADEMIA SZTABU GENERALNEGO WP

WYDZIAŁ WOJSK LĄDOWYCH
KATEDRA TAKTYKI WOJSK ŁĄCZNOŚCI

JAWNE



~~Do użytku~~
~~studenckiego~~

Egz. nr 3

Dla nauczycieli akademickich i słuchaczy

Pplk mgr inż. Edmund SIKORSKI

DOKUMENTY ŁĄCZNOŚCI PUŁKU (pz, pcz)
(Wzory dokumentów)

~~47427~~ 47427

AKADEMIA SZTABU GENERALNEGO WP

WYDZIAŁ WOJSK LĄDOWYCH

KATEDRA TAKTYKI WOJSK ŁĄCZNOŚCI

PRZEKLASYFIKOWANO

Protokół Nr 54305

ZATWIERDZAM
SZEFA KATEDRY
TAKTYKI WOJSK ŁĄCZNOŚCI



JAWNE

~~SECRET~~
~~Stachowicz~~ 3

płk mgr inż. Kazimierz PATKOWSKI

Dla nauczycieli akademickich
i słuchaczy

PRZEKLASYFIKOWANO
Protokół Nr 12657



Ppłk mgr inż. Edmund SIKORSKI

DOKUMENTY ŁĄCZNOŚCI PUŁKU /pz, pcz/
/Wzory dokumentów/

WARSZAWA

SIERPIEŃ

1980 r.

SPIS TREŚCI

	Str.
1. Wstęp	3
2. Dokumenty przedstawiające treść pracy szefa łączności pułku	5
2.1. Analiza zadania pod-względem łączności.....	6
2.2. Kalkulacja czasu	8
2.3. Ocena sytuacji pod względem łączności.....	9
2.4. Meldunek propozycji szefa łączności 61 pz do organizacji łączności	13
2.5. Wytyczne szefa sztabu 61 pz do organizacji łączności	15
2.6. Meldunek planu łączności 61 pz	16
2.7. Zarządzenie łączności sztabu 61 pz	19
2.8. Zadanie dla dowódcy kompanii łączności 61 pz.....	22
3. Plan łączności 61 pz	27
3.1. Schemat łączności radiowej	28
3.2. Schemat łączności radioliniowej i przewodowej....	31
3.3. Schemat wojskowej poczty polowej.....	32
3.4. Rozliczenie sił i środków łączności.....	33
4. Wytyczne do organizacji łączności oraz dokumenty eksploatacyjne	35
4.1. Tabela danych radiowych 61 pz	36
4.2. Wytyczne organizacyjno-eksploatacyjne.....	44
4.3. Tabela przydziału danych do organizacji łączności dla pododdziałów 61 pz	45
4.4. Tabela kryptonimów i adresów radiowych oraz sygnałów rozpoznawczych osób funkcyjnych 61 pz.....	47
4.4.1. Instrukcja korzystania z tabeli kryptonimów i adresów radiowych oraz sygnałów rozpoznawczych osób funkcyjnych.....	48
4.4.2. Tabela kryptonimów i adresów radiowych.....	49
4.4.3. Tabela sygnałów rozpoznawczych osób funkcyjnych	50
4.5. Kod mapy	51
4.6. Kod terenu	52
5. Meldunek łączności sztabu 61 pz	53
6. Główne elementy taktyczne i łączności nanoszone na mapę roboczą szefa łączności pułku. wklejka po stronie:	54

1. OBJAŚNIENIE

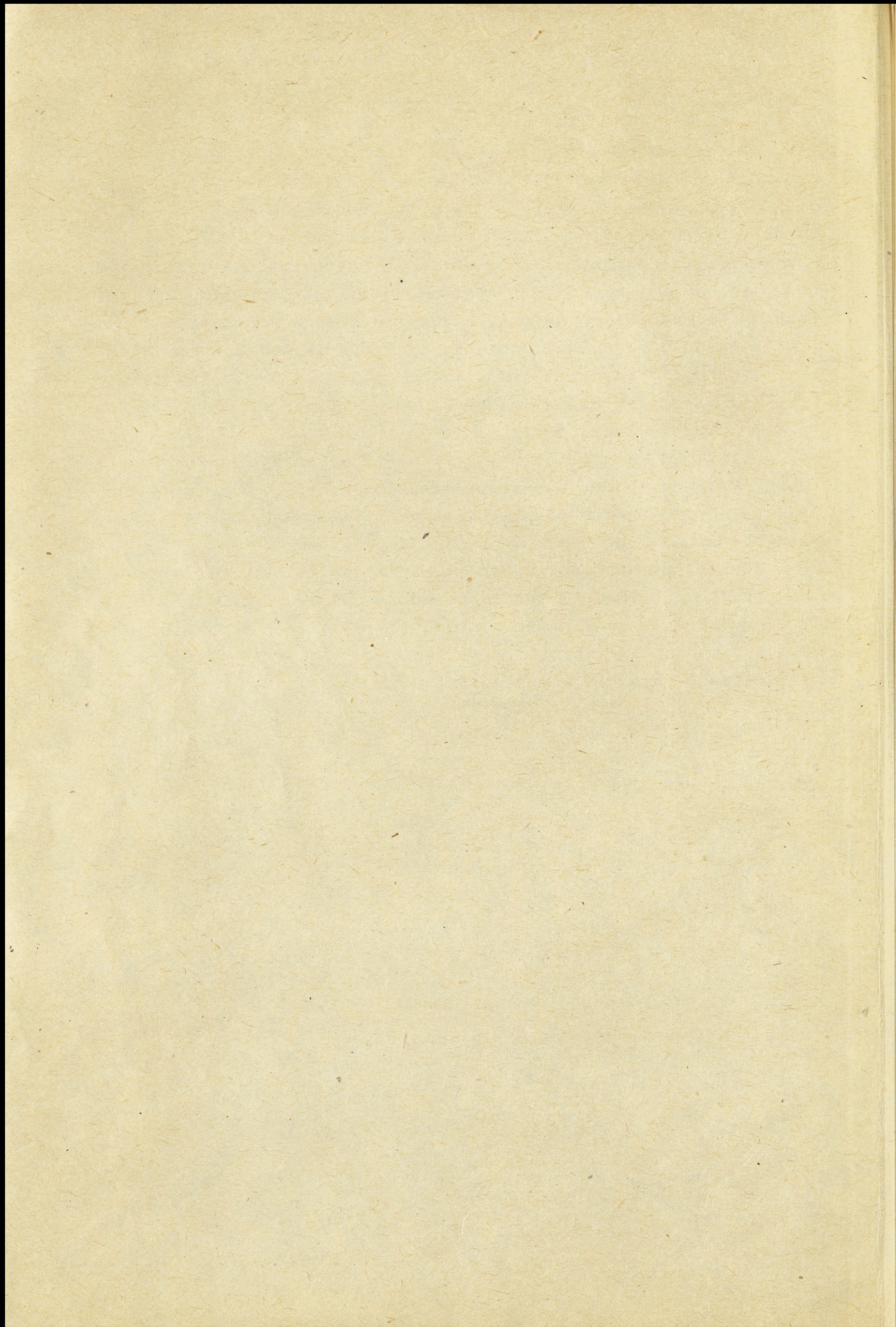
Niniejsze opracowanie przeznaczone jest do użytku wewnętrznego ASG dla nauczycieli akademickich i słuchaczy.

Opracowanie obejmuje zbiór przykładowych dokumentów łączności opracowywanych w sztabie pułku jak też materiały nie przedstawiane w postaci dokumentów, a mające bezpośredni wpływ na planowanie i kierowanie łącznością pułku. Należą do nich: analiza zadania i ocena sytuacji pod względem łączności, kalkulacja czasu, meldunek propozycji szefa łączności do organizacji łączności, wytyczne szefa sztabu pułku do organizacji łączności, meldunek planu łączności oraz zadanie stawiane dowódcy kompanii łączności.

Włączenie wymienionych materiałów do niniejszego opracowania ma na celu przedstawienie zainteresowanym przykładowych rozwiązań w zakresie planowania i kierowania łącznością, wyrażanych ustnie w procesie organizacji działań.

Całość opracowania oparta jest na konkretnym założeniu taktycznym na temat "Natarcie pułku zmechanizowanego".

W przedstawionych dokumentach i materiałach przyjęto pułk zmechanizowany pierwszego rzutu dywizji w natarciu z rejonu wyjściowego położonego w głębi.



2. DOKUMENTY PRZESTAWIAJĄCE TRESC PRACY
SZEFA ŁĄCZNOŚCI PUŁKU

2.1. Analiza zadania pod względem łączności

61 pz przechodzi do natarcia z rejonu wyjściowego położonego w głębi, będąc w pierwszym rzucie na lewym skrzydle dywizji na głównym kierunku uderzenia.

Rejon wyjściowy pułku znajduje się w odległości 80 km od przedniego skraju.

Na rubieży wejścia do walki 61 pz przekracza broniące się siły 8 pz 7 DZ.

61 pz naciera we współdziałaniu z 62 pz i 7 pcz 7 DZ, a po wykonaniu zadania następnego - również z 21 pcz. 61 pz zostaje wzmocniony 21 pa.

Głębokość zasanania bliższego 4 km, a zadania następnego 15 km.

WNIOSKI:

1. Należy zapewnić łączność w rejonie wyjściowym, podczas przesunięcia pułku na rubież wejścia do walki, na tej rubieży oraz w toku natarcia.
2. Dowodzenie podległymi pododdziałami musi być oparte na łączności radiowej i wojskowej poczty polowej. łączność radiową należy zorganizować w podstawowych sieciach radiowych pułku.
3. Podczas przesuwania pułku do rubieży wejścia do walki łączność należy zorganizować podobnie jak w natarciu. Dowodzenie odbywać jednak będzie w sieci radiowej UKF dowódcy 61 pz, w której przekazywane będą ustalone sygnały dowodzenia i alarmowania.
4. łączność współdziałania na rubieży wejścia do walki należy zapewnić z broniącym się 8 pz 7 DZ na kierunku i z nacierającymi sąsiadami: z 62 pz - w sieciach radiowych dowodzenia i współdziałania sztabu dywizji oraz z 7 pcz 7 DZ - na dodatkowo zorganizowanym kierunku radiowym i wpp.

W toku natarcia należy zapewnić łączność współdziałania z 62 pz i 7 pcz 7 DZ podobnie jak na rubieży wejścia do walki oraz - po wykonaniu zadania następnego - również z 21 pcz w sieciach radiowych dowodzenia i współdziałania sztabu dywizji.

5. W czasie wykonywania zadań przez pułk trzeba będzie przesunąć stanowisko dowodzenia pułku co najmniej dwukrotnie: pierwszy raz przed wprowadzeniem do walki 3 bp na rubieży zadania bliższego i drugi raz po wykonaniu zadania następnego, na kierunku głównego uderzenia pułku.

2.2. Kalkulacja czasu

Obecnie jest 11.40 20.1.

Gotowość do natarcia - 1.00 21.1.

Atak - 8.00 21.1.

Wyjazd grupy rekonesansowej - 13.30 20.1.

Opracowanie decyzji - do 19.30 20.1.

Na organizację natarcia - 14 godzin.

Kalkulacja czasu szefa łączności pułku

1. Do 12.10 wydać zarządzenia wstępne dla podległych szefów łączności i dowódcy kł w celu przygotowania sprzętu i urządzeń łączności do pełnej gotowości bojowej.
2. Do 13.00 uzgodnienie potrzeb w zakresie organizacji łączności z oficerami sztabu, szefami rodzajów wojsk i kwatermistrzem.
3. Do 13.30 ze starszym oficerem operacyjnym uzgodnić łączność współdziałania z 7 pz. Zagadnienia te st. oficer operacyjny przedstawi szefowi sztabu 8 pz podczas rekonesansu.
4. Do 19.20 opracowanie dokumentów planu łączności.
5. Do 18.30 uzgodnić telefonicznie łączność współdziałania z 62 i 63 pz oraz 21 pa.
6. 19.30 przedstawić plan łączności do zatwierdzenia.
7. 20.00-20.30 wydać wytyczne do organizacji łączności dla podległych pododdziałów. W tym celu szefowie łączności batalionów powinni przybyć na SD 61 pz.
8. 21.00-21.30 postawienie zadań funkcyjnym łączności.
9. Gotowość łączności radiowej według nowych danych eksploatacyjnych do 1.00 21.1, a dla elementów rozpoznawczych do 22.00 20.1.
10. Węzeł łączności SD 61 pz na rubieży wejścia do walki rozwinąć do 7.00 21.1. W tym celu z rejonu wyjściowego należy wyruszyć o 2.00 21.1.

2.3. Ocena sytuacji pod względem łączności

A. Ocena wpływu nieprzyjaciela na organizację i działanie łączności.

Istnieją możliwości użycia przez nieprzyjaciela broni jądrowej i środków zapalających. Nieprzyjaciel może ponadto wykonać uderzenie ogniowe artylerią na punkty dowodzenia pułku.

Nieprzyjaciel prowadzi intensywne rozpoznanie radiowe w całym zakresie częstotliwości KF i UKF.

W ugrupowaniu bojowym nieprzyjaciela znajdują się stacje zakłócające prowadzące intensywne zakłócenia radiowe.

WNIOSKI:

a/ W celu zabezpieczenia środków i urządzeń łączności należy maksymalnie wykorzystać właściwości ochronne terenu. Obsługom środków i urządzeń łączności należy polecić/w wypadku dłuższego przebywania na jednym miejscu/ wykonywanie niezbędnych prac inżynieryjno-saperskich zwrócić uwagę na przestrzeganie zasad ochrony przeciwpożarowej.

b/ W rejonie wyjściowym i w okresie przejścia na rubież ataku należy zabronić korzystania z radiostacji KF, a za pomocą radiostacji UKF przekazywać wyłącznie umówione sygnały i to tylko w koniecznych sytuacjach.

Spowodować należy przestrzeganie zasad utajniania korespondencji przez oficerów sztabu podczas posługiwania się technicznymi środkami łączności.

c/ Z uwagi na możliwość stosowania przez nieprzyjaciela zakłóceń radiowych należy:

- dokonać przydziału zapasowych częstotliwości dla poszczególnych sieci i kierunków radiowych;
- pouczyć obsługi środków radiowych co do przedsięwzięć organizacyjno-technicznych, które należy stosować w warunkach silnych zakłóceń.

B. Ocena sił własnych

1. Ocena sytuacji łączności oraz stanu sił i środków

61 pz posiada zorganizowaną łączność na czas przegrupowania, nie odpowiadającą potrzebom dowodzenia w natarciu.

Kompania łączności rozwinęła WŁ SD i TSD pułku, skąd zapewnia łączność z przełożonym i podwładnymi.

Pododdziały łączności pułku ukompletowane w 90% są zdolne do zapewnienia łączności podczas wykonywania zadania bojowego przez pułk.

WNIOSKI:

a/ W rejonie wyjściowym pułku należy oprzeć się na łączności przewodowej i wojskowej poczty polowej.

Dla zapewnienia dowodzenia i współdziałania w natarciu należy zorganizować łączność od podstaw.

b/ Natychmiast należy wydać zarządzenie wstępne dla pododdziałów łączności dotyczące:

- uzupełnienia materiałów pędnych;
- dokonania obsługi sprzętu;
- ładowania akumulatorów;
- remontu uszkodzonego sprzętu;
- doprowadzenia środków i urządzeń łączności do pełnej gotowości bojowej.

2. Ocena potrzeb i możliwości zapewnienia łączności w okresie przejścia do rubieży wejścia do walki na tej rubieży i w toku natarcia

Gotowość do natarcia 1.00 21.1.

Atak 8.00 21.1.

Gotowość łączności na rubieży wejścia do walki 7.00 21.1.

Czas rozwijania WŁ SD pułku 60'.

Odległość do rubieży wejścia do walki 80 km.

Stan dróg pozwala na osiągnięcie szybkości 20 km/godz.

Potrzebny czas na pokonanie odległości od rejonu wyjściowego do rubieży wejścia do walki 4 godziny.

WNIOSKI:

a/ WŁ SD 61 pz w rejonie wyjściowym należy zwinąć do 1.00 21.1. Z rejonu wyjściowego należy wyruszyć o 2.00 21.1. Nowy rejon SD pułku należy osiągnąć o 6.00 21.1.

Rozwinięcie WŁ SD 61 pz i nawiązanie łączności na rubieży wejścia do walki do 7.00 21.1.

b/ łączność podczas marszu do rubieży wejścia do walki należy zapewnić w sieci radiowej UKF dowódcy 61 pz, w której będą przekazywane ustalone sygnały dowodzenia i alarmowania. Cały system łączności pułku musi być zorganizowany podobnie jak w natarciu.

c/ łączność na rubieży wejścia do walki wykorzystana będzie w pełnym zakresie:

- z przełożonym: radiowa, radioliniowa i środkami wojskowej poczty polowej - zgodnie z zarządzeniem łączności sztabu 21 DZ;

- z podwładnymi: radiowa - w sieciach radiowych dowódcy, sztabu, szefów rodzajów wojsk i służb oraz kwatermistrza;

środkami wojskowej poczty polowej - z pododdziałami pierwszego rzutu na kierunkach, z pozostałymi i TSD - po drogach okrężnych, a z PGA - ponadto łączność przewodowa; łączność z elementami rozpoznawczymi - radiowa KF;

- z broniącym się 8 pz 7 DZ: łączność radiowa UKF, na oddzielnym kierunku radiowym oraz przewodowa /zapewni 8 pz/;

- z sąsiadami: z 62 pz - w sieciach radiowych dowodzenia i współdziałania sztabu 21 DZ, z 7 pcz 7 DZ - na kierunku radiowym UKF, ponadto środkami wojskowej poczty polowej.

3. Wpływ terenu i warunków meteorologicznych

W pasie natarcia pułku teren jest na ogół równinny z licznymi miejscowościami o niskiej zabudowie oraz z szeregiem lasów o niewielkich rozmiarach. Podczas wykonywania zadania następnego pułku napotka większy kompleks leśny.

Drożnia w pasie natarcia pułku jest dobrze rozwinięta.

Warunki meteorologiczne: temperatura od zera do minus trzech stopni C, bez śniegu.

WNIOSKI:

a/ Najdogodniejsze rejony do rozwinięcia węzła łączności SD 61 pz: na rubieży wejścia do walki - rejon lasu pld. KAMIONKA /9448/, na głównym kierunku działania pułku - las /8948/ IGNACÓW /8446/ i WÓLKA WICIEJOWSKA /7945/.

b/ Ukształtowanie i pokrycie terenu nie wpływa ujemnie na działanie łączności radiowej i radioliniowej.

c/ Drożnia dogodna do przeesuwania Wł. SD pułku i pracy woj-
skowej poczty polowej.

d/ Warunki meteorologiczne wymagają zwracania uwagi na
właściwe przygotowania środków transportowych do jazdy oraz
na podgrzewania aparatuwni ze środkami i urządzeniami łączno-
ści.

2.4. Meldunek propozycji szefa łączności 61 pz do organizacji łączności.

Zadanie bojowe oraz warunki natarcia pułku nie stwarzają większych trudności w organizacji łączności i zapewnieniu ciągłości jej działania. Liczę się z radioelektronicznym i ogniowym oddziaływaniem nieprzyjaciela na system łączności pułku.

Pododdziały łączności pułku ukompletowane w 90% są zdolne do zapewnienia łączności podczas wykonywania zadania bojowego przez pułk.

Łączność w rejonie wyjściowym zapewniona będzie środkami przewodowymi i wojskowej poczty polowej, a z przełożonym - również radioliniowymi i radiotelefonicznymi.

Podczas marszu pułku na rubież wejścia do walki dowodzenie proponuję zapewnić za pomocą środków radiowych UKF i wojskowej poczty polowej. W sieciach radiowych przekazywać jedynie umówione sygnały.

Na rubieży wejścia pułku do walki proponuję rozmieścić SD pułku w rejonie lasu pld. ^{Husztawa} KAMIONKA /9448/. Gotowość łączności z tego rejonu należy osiągnąć nie później niż o 7.00 ⁶³⁰ 21.1. Proponuję, aby aparatownię RWŁ - 1M i drużynę radiotelefoniczną przesunąć z rejonu wyjściowego do rejonu planowanego SD wcześniej, przed siłami głównymi o 1.00 21.1.

W toku natarcia proponuję następujące rejony rozmieszczenia WŁ SD pułku: ⁶⁴⁰²⁴ las wsch. SZCZYTNIKI /8948/ ⁸ IGNACÓW /8446/ i WÓLKA WICIEJOWSKA /7945/.

Na rubieży wejścia do walki i w toku natarcia łączność z dowódcą i sztabem 21-DZ będzie zapewniona zgodnie z zarządzeniem łączności sztabu dywizji.

Łączność z podległymi pododdziałami zapewnię za pomocą środków radiowych i wojskowej poczty polowej, a z PGA - dodatkowo środkami przewodowymi.

Łączność radiowa będzie zorganizowana w sieciach radiowych dowódcy i sztabu pułku, szefa ^{SRV} rozpoznania, szefa artylerii, szefa OPL, szefa saperów, szefa zabezpieczenia chemicznego, kwatermistrza, szefa służb technicznych oraz regulacji ruchu. Potrzeby w tym zakresie uzgodniłem z zainteresowanymi szefami.

Wymiana dokumentów środkami wojskowej poczty polowej z batalionami pierwszego rzutu realizowana będzie na kierunkach, natomiast z pozostałymi pododdziałami i TSD pułku - po drodze okrężnej.

Łączność współdziałania z 62 pz będzie zapewniona w sieci radiowej współdziałania dywizji i ~~środkami wojskowej poczty polowej~~, natomiast z 7 pcz 7 DZ - na kierunku radiowym i radioliniowym ~~oraz środkami wojskowej poczty polowej~~.

Łączność z 8 pz 7 DZ na rubieży wejścia do walki zorganizuje na kierunku radiowym i przewodowym. Alarmowanie o zagrożeniu z powietrza będzie realizowane we wszystkich sieciach radiowych pułku poza węzelką kolejnością.

W celu zabezpieczenia systemu łączności pułku przed oddziaływaniem nieprzyjaciela proszę o wydanie zarządzenia nakazującego dowódcom i oficerom sztabu pracy przez środki radiowe na nadawanie do czasu osiągnięcia przez bataliony pierwszego rzutu rubieży ataku, z wyjątkiem krótkich sygnałów przekazywanych wyłącznie w sieciach radiowych UKF oraz nakazania bezwzględnego przestrzegania przepisów prowadzenia korespondencji radiowej.

*w celu nadawania wyjątkowo 2. rz. wyjs
pułku proszę o zabezpieczenie wyjątkowo i
na nadawanie do rubieży ataku
2. rzutu. Sygn. alarmowy i kier. walki
i. ogum. ork*

14

2.5. Wytyczne szefa sztabu 61 pz do organizacji łączności.

Zadanie pułku i zamiar dowódcy pułku są Wam znane.

Węzeł łączności SD pułku na rubieży wejścia do walki rozwinąć do 23.00 21.1. w rejonie lasu pld. ~~KAMIONKA~~ ^{AUCYSTOWSKA} /9448/. Niezbędne siły i środki łączności skierować do tego rejonu wraz z dowódcą pułku, który wyruszy z rejonu wyjściowego przed siłami głównymi.

Oś przesunięcia SD: las wsch. ~~SZCZYTNIKI~~ ^{jakie w przedst. GADWA} /8948/, ~~IGNACÓW~~ ^{Przedstaw} /8446/, ~~WÓLKA WICIEJOWSKA~~ ^{ocean} /7945/.

Rozmieszczenie TSD pułku i oś jego przesunięcia uzgodnić z kwatermistrzem.

Na okres przesunięcia SD pułku zapewnić łączność w kolumnie sztabu pułku.

Zapewnić sztabowi pułku łączność z dowódcą w okresie przebywania dowódcy poza rejonem stanowiska dowodzenia.

Łączność dowódcy i sztabu pułku z podległymi pododdziałami zorganizować zgodnie z przedstawionymi propozycjami.

Na kierunkach natarcia batalionów pierwszego rzutu działać będą dwa patrole rozpoznawcze, z którymi zapewnić trwałą łączność z chwilą wejścia ich do działań.

Po wykonaniu zadania bliższego pułku zapewnić łączność radiową na kierunku z wchodzącym do walki 3 batalionem. Po wykonaniu zadania następnego wejdzie do walki ¹⁶⁷² 21 pcz, z którym zapewnić łączność współdziałania.

Łączność z sąsiednimi oddziałami na rubieży wejścia do walki i w toku natarcia zorganizować zgodnie z waszymi propozycjami.

Z 8 pz 7 DZ utrzymywać łączność do czasu pierwszego przesunięcia SD naszego pułku.

Gotowość systemu łączności 61 pz 1.00 21.1.

Zmiany w systemie łączności pułku wynikające z potrzeb dowodzenia i powstałych strat w czasie natarcia uzgadniać każde dorazowo ze mną.

O przerwach w łączności natychmiast meldować.

W oparciu o zarządzenie łączności sztabu dywizji zaplanować i zorganizować system utajniania korespondencji pułku. Dane systemu utajniania przekazać podległym pododdziałom do 21.30 20.1.

Dokumenty planu łączności pułku przedstawić mi do zatwierdzenia o 19.30.

2.6. Meldunek planu łączności 61 pz

1. System łączności 61 pz zorganizowany jest w oparciu o dwa punkty dowodzenia: SD i TSD. Z SD zorganizowana jest łączność z wszystkimi elementami ugrupowania bojowego pułku oraz z TSD, przełożonym i sąsiadami. Z Wł TSD zorganizowana jest łączność z pododdziałami tyłowymi pułku oraz z TSD 21 DZ.

Zaplanowałem następujące rejony rozmieszczenia Wł SD pułku:

- na rubieży wejścia do walki: las pld. KAMIONKA /9448/;
- oś przesunięcia: las wsch. SZCZYTNIKI /8948/, IGNACÓW /8446/, WÓLKA WICIEJOWSKA /7945/.

Wł TSD na rubieży wejścia do walki: las /0057/.

Oś przesunięcia: WYGLĘDÓWEK /9754/, TUREK /9351/, JAKUBÓW /8746/.

2. W poszczególnych okresach walki główny wysiłek łączności zostanie skupiony:

a/ w czasie przełamywania obrony nieprzyjaciela na utrzymaniu trwałej łączności z 1 i 2 bp, biorącymi udział w przełamaniu, i z PGA oraz 8 pz 7 DZ zabezpieczającymi wejście pułku do walki;

b/ w przypadku odpierania kontrataków odwodów nieprzyjaciela na utrzymaniu łączności z pododdziałami odpierającymi kontratak oraz z elementami ugrupowania bojowego wspierającymi pododdziały odpierające kontratak;

c/ w czasie wprowadzania do walki drugiego rzutu na zapewnieniu łączności pododdziałów pierwszego rzutu zabezpieczających wprowadzenie z wprowadzonym pododdziałem oraz z PGA;

d/ po wykonaniu zadania następnego na łączności współdziałania z wprowadzonym do walki 21 pcz.

3. Do zapewnienia łączności wykorzystane zostaną środki radiowe, radioliniowe, przewodowe i wojskowej poczty polowej. Zasadniczą rolę w zapewnieniu dowodzenia spełniać będzie łączność radiowa, organizowana głównie w oparciu o środki radiowe wozów dowodzenia.

a/ łączność radiowa dowódcy pułku z dowódcą i sztabem dywizji zorganizowana jest w dwóch sieciach radiowych KF i UKF oraz w dwóch sieciach radiowych UKF z podległymi batalionami, sztabem i TSD pułku.

Sztab pułku będzie miał zapewnioną łączność ze sztabem 21 DZ w dwóch sieciach radiowych: krótkofalowej i ultrakrótkofalowej. Dla wymiany wiadomości z elementami ugrupowania bojowego 21 DZ zorganizowana jest sieć radiowa współdziałania dywizji za pomocą radiostacji ultrakrótkofalowej. Ze sztabem 8 pz zorganizowałem kierunek radiowy współdziałania po zmianie SD kierunek ten zostanie wykorzystany do łączności z SD 7 pcz 7 DZ za pomocą radiostacji UKF R-107. Na potrzeby regulacji ruchu pułku zorganizowana jest sieć radiowa regulacji ruchu. Dla zapewnienia łączności wewnętrznej na SD oraz w kolumnie sztabu w czasie jej przesuwania do nowego rejonu zorganizowana jest sieć radiowa wewnętrzna pułku.

Szef rozpoznania pułku ma zorganizowaną łączność radiową z szefem wydziału rozpoznania dywizji, elementami rozpoznania dywizji i pułku oraz posiada możliwość odbierania danych z taktycznego rozpoznania powietrznego.

Szef artylerii pułku ma zorganizowaną łączność radiową z szefem artylerii dywizji, podległymi dowódcami organicznych baterii pułku oraz PGA-21.

Szef OPL posiada zorganizowaną łączność z szefem OPL dywizji, posiada możliwość odbierania danych z sieci radiowej wskazywania celów RSWP i z sieci radiowej ostrzegania 21 DZ. Ponadto posiada zorganizowaną łączność z dowódcami zespołów ogniowych bplot pułku.

Szef saperów posiada zorganizowaną oddzielną relację radiową UKF z podległym pododdziałem.

Szef zabezpieczenia chemicznego posiada zorganizowaną łączność radiową UKF z szefem zabezpieczenia chemicznego i SOAS dywizji oraz z plutonem chemicznym pułku.

Kwatermistrz pułku będzie miał zapewnioną łączność radiową KF z kwatermistrzem dywizji oraz UKF z podległymi pododdziałami.

Szefowi służb technicznych zorganizowałem łączność radiową UKF z podległymi elementami zabezpieczenia technicznego.

b/ łączność radioliniowa jest zorganizowana:

- między SD 61 pz a 21 DZ na całą głębokość działań, na kierunku w dwóch kanałach telefonicznych, w tym jeden utajniony i w jednym kanale telegraficznym;

- między SD 61 pz a SD 7 pcz 7 DZ na całą głębokość działań na kierunku, w dwóch kanałach telefonicznych.

c/ Łączność przewodową w toku natarcia wykonywana będzie tylko na rozwiniętych punktach dowodzenia oraz na kierunku do PGA-21.

d/ Łączność środkami wojskowej poczty polowej do batalionów pierwszego rzutu i 7 pcz zorganizowana jest na kierunkach do pozostałych elementów ugrupowania bojowego pułku i TSD po drogach okrężnych. Do przyjmowania śmigłowców łącznikowych z dywizji w rejonie SD pułku będzie wyznaczane i odpowiednio oznakowane lądowisko.

4. Niezawodność działania systemu łączności pułku planuje osiągnąć poprzez równoległe wykorzystanie różnych środków łączności z elementami wykonującymi główne zadanie oraz posiadanie odwodu sił i środków łączności rozmieszczonego poza SD pułku.

5. Gotowość systemu łączności 1.00 21.1.

2.7. Zarządzenie łączności sztabu 61 pz

wydane ustnie przez szefa łączności pułku na SD
ROTKI /1708/ o 21.00 20.1.

Wł SD 61 pz na rubieży wejścia do walki w m. KAMIONKA
/9448/ czynny od 7.00 21.1.

Oś przesunięcia: las wsch. SZCZYTNIKI /8948/, IGNACÓW
/8446/, WÓLKA WICIEJOWSKA /7945/.

Wł TSD 61 pz na rubieży wejścia do walki: las /0057/.

Do 1.00 21.1 zorganizować łączność:

a/ radiową - zgodnie z tabelami danych dla sieci i kie-
runków radiowych 61 pz;

b/ wojskowej poczty polowej:

- z 1 i 2 batalionem na oddzielnych kierunkach za pomocą
łączników na motocyklach;

- z 3 bp /do czasu wprowadzenia do walki/ i TSD 61 pz na
kierunku za pomocą łącznika na samochodzie osobowo-terenowym;

- do pozostałych pododdziałów pułku po drodze okrężnej
łącznikiem na motocyklu.

Szef Wł po każdorazowym przesunięciu SD pułku rozpozna i
oznaczy lądowisko dla śmigłowców łącznikowych przylatujących
z dywizji.

Wymiana dokumentów w zależności od potrzeb. Dokumenty dla
sztabu pułku dostarczać do kancelarii tajnej na SD pułku.

Łączność współdziałania pomiędzy batalionami pierwszego
rzutu a batalionem drugiego rzutu pułku utrzymywać: radiową -
w sieciach radiowych sztabu pułku, oraz przez wzajemne włącza-
nie się do sieci radiowych batalionów, ponadto za pomocą łącz-
ników.

Szef łączności 3 bp: zorganizować łączność radiową współ-
działania z 2 bp na oddzielnym kierunku radiowym i utrzymywać
do czasu wejścia do walki przez 3 bp.

Szef łączności 1 bp zorganizować łączność radiową na kie-
runku z prawoskrzydłową kompanią czołgów 7 pcz 7 DZ.

Do zorganizowania Wł TSD 61 pz i łączności tyłów dowódca
kompanii łączności wydzieli:

- 1 radiostację R-118 BHZ z obsługą;

- 1 wóz dowodzenia R-2 z obsługą;

- 1 łącznicę tlf ŁP-10 MR;
- 6 aparatów telefonicznych TAP-67;
- 4 km kabla PKL-2;
- 3 radiotelefonistów.

Do odbioru sygnałów ostrzegania przekazywanych ze sztabu dywizji na SD pułku wydzielić do sieci radiowej ostrzegania 21 DZ odbiornik R-323. Kryptonim radiostacji głównej "PANAMA". Częstotliwość robocza 2600 kHz.

Sygnały alarmowe z SD pułku do podległych pododdziałów przekazywane będą w sieciach radiowych dowodzenia.

Dowódcy pododdziałów i szefowie łączności batalionów zorganizują przekazywanie sygnałów alarmowych w swoich relacjach łączności. Sygnały alarmowe przekazywać poza wszelką kolejnością.

Do czasu wyruszenia pododdziałów pułku z rejonu wyjściowego zabrania się wykorzystywania środków radiowych na nadawanie, z wyjątkiem sygnałów alarmowych oraz kierowania ogniem środków przeciwlotniczych.

W okresie przejścia pułku z rejonu wyjściowego na rubież ataku zezwala się na wykorzystanie do przekazywania umówionych sygnałów wyłącznie środków radiowych UKF.

W toku natarcia zwrócić szczególną uwagę na utrzymanie łączności z pododdziałami pierwszego rzutu, artylerią i patrolami rozpoznawczymi. Wszyscy użytkownicy środków radiowych powinni bezwzględnie przestrzegać przepisów prowadzenia korespondencji przez środki radiowe.

W celu ochrony łączności radiowej przed zakłóceniami do sieci radiowych dowódców przydzielić częstotliwości zapasowe. W radiostacjach R-123 i R-107 dokonać zawczasu strojenia na przydzielonych częstotliwościach roboczych i zapasowych.

Przestrzegać zasad maskowania pracy środków radiowych. O stwierdzonych zakłóceniach natychmiast meldować.

Zorganizować ochronę sił i środków łączności przed skutkami broni masowego rażenia.

Sprzęt łączności wymagający naprawy kierować do warsztatu kompanii łączności pułku.

Zdobyczny sprzęt łączności odesyłać w końcu dnia do tyłów pułku.

W celu utajniania przekazywanych wiadomości w relacjach nieutajnionych w ogniwie pułk - podległe pododdziały od 1.00 21.1 wprowadza się następujące dokumenty:

- tabelę sygnałową operacyjną "5000";
- tabelę sygnałową kwatermistrzowską "O144";
- kodowaną mapę 1:50 000, kod mapy system KM-1, hasło mapy "KORAL";
- kod terenu;
- tabelę kryptonimów i adresów radiowych;
- tabelę sygnałów rozpoznawczych osób funkcyjnych 61 pz.

Kontrola czasu z podległymi pododdziałami o 7.00 i 12.00 w sieciach radiowych sztabu 61 pz.

O wypadku dekonspiracji któregośkolwiek z dokumentów przeznaczonych do utajniania wiadomości meldować natychmiast szefowi łączności pułku, podając sygnał "OMEGA" i nazwę zdekonspirowanego dokumentu.

Meldunki o stanie łączności przedstawiać do sztabu pułku codziennie do 20.30.

Gotowość łączności radiowej według nowych danych eksploatacyjnych do 1.00 21.1, a dla elementów rozpoznawczych do 22.00 20.1.

2.8. Zadanie dla dowódcy kompanii łączności 61 pz
/szefa Wł SD/

Na planowanym kierunku natarcia pułku bronią się pododdziały 142 bpz 14 BPanc /NZ/ na rubieży: WIŚNIÓWKA, RZĄDZA, BUDY PRZYTOCKIE.

W bezpośredniej styczności z nieprzyjacielem na kierunku działania 61 pz bronią się pododdziały 8 pz 7 DZ, które zabezpieczą wejście do walki naszego pułku.

Z otrzymanych danych wiadomo, że nieprzyjaciel posiada dobrze zorganizowany system rozpoznania i oddziaływania radioelektronicznego, prowadzi systematycznie nasłuch radiowy w całym zakresie częstotliwości krótkofalowej i ultrakrótkofalowej. Były przypadki zakłócania niektórych sieci radiowych 8 pułku zmechanizowanego.

61 pz przechodzi do natarcia z rejonu wyjściowego położonego w głębi, będąc w pierwszym rzucie na lewym skrzydle 21 DZ, na głównym kierunku uderzenia.

Nasz pułk będzie nacierał we współdziałaniu: na prawo z 62 pz, na lewo z 7 pcz 7 DZ. 61 pz zostaje wzmocniony 21 pułkiem artylerii.

Rejon wyjściowy pułku znajduje się w odległości 80 km od linii styczności wojsk.

Gotowość do natarcia 1.00 21.1.

Atak 8.00 21.1.

Kompania łączności otrzymała zadanie: zapewnić łączność dowodzenia, współdziałania, alarmowania i tyłów 61 pz podczas wykonywania otrzymanego zadania bojowego.

W celu wykonania powyższego zadania zorganizować niezawodny system łączności oparty o Wł SD i Wł TSD pułku.

Wł SD 61 pz na rubieży wejścia do walki rozwinąć w rejonie lasu pld. KAMIONKA /9448/. Oś przesunięcia: las wach. SZCZYTNIKI /8948/, IGNACÓW /8446/, WÓLKA WICIEJOWSKA /7945/.

Wł TSD 61 pz na rubieży wejścia do walki las /0057/. Oś przesunięcia: WYGŁĘDÓWEK /9754/, TUREK /9351/, JAKUBÓW /8746/.

Do zorganizowania Wł TSD 61 pz i łączności tyłów z kompanii łączności wydzielić:

- 1 radiostację R-118 BMZ z obsługą;

- 1 wóz dowodzenia R-2 z obsługą;
- 1 łącznicę telefoniczną LP-10MR;
- 6 aparatów telefonicznych TAP-67;
- 4 km kabla PKL-2;
- 3 radiotelefonistów.

Pozostałe siły i środki kompanii łączności wykorzystać do organizacji Wł SD 61 pz oraz zapewnienia łączności dowodzenia, współdziałania i alarmowania.

W celu szybszego zorganizowania łączności radioliniowej z przełożonym i 7 pcz oraz łączności przewodowej z 8 pz i PGA-21, a także zasadniczych kierunków, przewodowych na SD 61 pz na rubież wejścia do walki w rejon lasu pld. KAMIONKA skierować aparaturę RWł-1M i drużynę radiotelefoniczną wraz z dowódcą pułku, który wyruszy z rejonu wyjściowego przed siłami głównymi ok. 2.00 21.1. Pozostałe siły i środki Wł SD przesunąć do nowego rejonu w kolumnie sztabu.

Łączność radiową zorganizować zgodnie z przydzielonymi nowymi danymi eksploatacyjnymi w rejonie wyjściowym do 1.00 21.1, a z elementami rozpoznawczymi pułku do 22.00 20.1. Zorganizowany kierunek radiowy współdziałania ze sztabem 8 pz 7 DZ po pierwszej zmianie SD 61 pz wykorzystać do łączności na kierunku radiowym ze sztabem 7 pcz 7 DZ. Z 7 pcz w początkowym okresie działania zapewnić łączność na kierunku radioliniowym i środkami wojskowej poczty polowej.

Łączność radiotelefoniczna utrzymywać w systemie abonenskim SD 21 DZ, a w przypadku wyjazdu dowódcy pułku poza SD utrzymać stałą łączność z PO dowódcy na kierunku radiotelefonicznym za pomocą radiotelefonu K-1.

Łączność radioliniowa z nowego rejonu SD pułku nawiązać: na kierunku radioliniowym SD 61 pz - SD 21 DZ w dwóch kanałach telefonicznych, w tym jeden utajniony, i jednym kanale telegraficznym - do 6.30 21.1; na kierunku radioliniowym SD 61 pz - SD 7 pcz 7 DZ w dwóch kanałach telefonicznych - do 7.00 21.1.

Łączność przewodowa na kierunku: SD 61 pz - SD 8 pz 7 DZ, zapewni 8 pz, a na kierunku przewodowym: SD 61 pz - PGA-21, zapewni PGA-21. Kierunki przewodowe zostaną rozwinięte do 7.00 21.1.

Abonencką łączność przewodową na SD 61 prz rozwinąć własnymi siłami i środkami do 7.00 21.1.

Łączność środkami wojskowej poczty polowej zorganizować zgodnie z przydzielonym planem:

- do pododdziałów pierwezorzutowych - na kierunkach, łącznicy na motocyklach;

- do pozostałych pododdziałów i TSD - po drodze okrężnej, łącznik samochodem osobowo-terenowym;

- do 7 poz 7 DZ - na kierunku, łącznik samochodem osobowo-terenowym.

Czas dostarczenia przesyłek do podwładnych - w zależności od potrzeb. Wymiana przesyłek z przełożonym - dwa razy na dobę w godzinach 7.00 i 18.00.

W czasie rozwijania węzła łączności zwrócić uwagę na właściwe wykorzystanie naturalnych właściwości maskujących terenu, ograniczyć do niezbędnego minimum wysokość rozwijanych masztów antenowych radiolinii.

Kolejność rozwijania kablowej sieci wewnętrznej na SD pułku: 1/ dowództwo pułku, 2/ szef sztabu, 3/ st.ofic. operacyjny, 4/ szef artylerii, 5/ szef OPL, 6/ st.ofic. rozpoznania, 7/ pozostali szefowie rodzajów wojsk, 8/ ofic. dyżurny i komendant SD, 9/ elementy zabezpieczenia i pododdziały rozmieszczone w rejonie SD pułku.

Wymianę wiadomości w zorganizowanym systemie łączności prowadzić na podstawie otrzymanej tabeli kryptonimów i adresów radiowych oraz tabeli sygnałów rozpoznawczych osób funkcyjnych zgodnie z instrukcją posługiwania się nimi.

Do utajniania wiadomości niejawnych przekazywanych przez nieutajnione techniczne środki łączności wykorzystywane będą: tabela sygnałowa operacyjna "5000" oraz tabela kwatermistrzowska "0144" wraz z kodem mapy KM-1 i kodem terenu.

Praca systemu łączności na nowych danych eksploatacyjnych obowiązuje od 1.00 21.1. Termin ważności kryptonimów, stałych sygnałów rozpoznawczych radiostacji i częstotliwości - zgodnie z wytycznymi organizacyjno-eksploatacyjnymi.

Obowiązujące ograniczenia w pracy środków radiowych

Do czasu wyruszenia pododdziałów pułku z rejonu wyjściowego zabrania się wykorzystywania środków radiowych na nada-

wanie z wyjątkiem sygnałów alarmowych oraz kierowania ogniem środków przeciwlotniczych.

W okresie przejścia pułku z rejonu wyjściowego na rubież ataku zezwala się na wykorzystanie do przekazywania umówionych sygnałów wyłącznie środków radiowych UKF.

Obowiązujące ograniczenia przekazać do wiadomości wszystkim obsługom środków łączności i bezwzględnie ich przestrzegać.

Warsztat łączności rozmieścić przy Wł SD pułku i przesunąć go w kolumnie sztabu.

Remont sprzętu uszkodzonego prowadzić w pododdziałach przy sprzęcie poprzez warsztat łączności. Sprzęt wymagający dłuższego remontu przekazywać do PZUS dywizji.

Zdobyczny sprzęt łączności gromadzić w plutonie remontu sprzętu łączności, a następnie przekazywać do tyłów pułku.

Kontrola czasu:

- z przełożonym: godz. 6.00 i 12.00, w sieciach radiowych sztabu 21 DZ;

- z podwładnymi: godz. 7.00 i 12.00, w sieciach radiowych sztabu pułku.

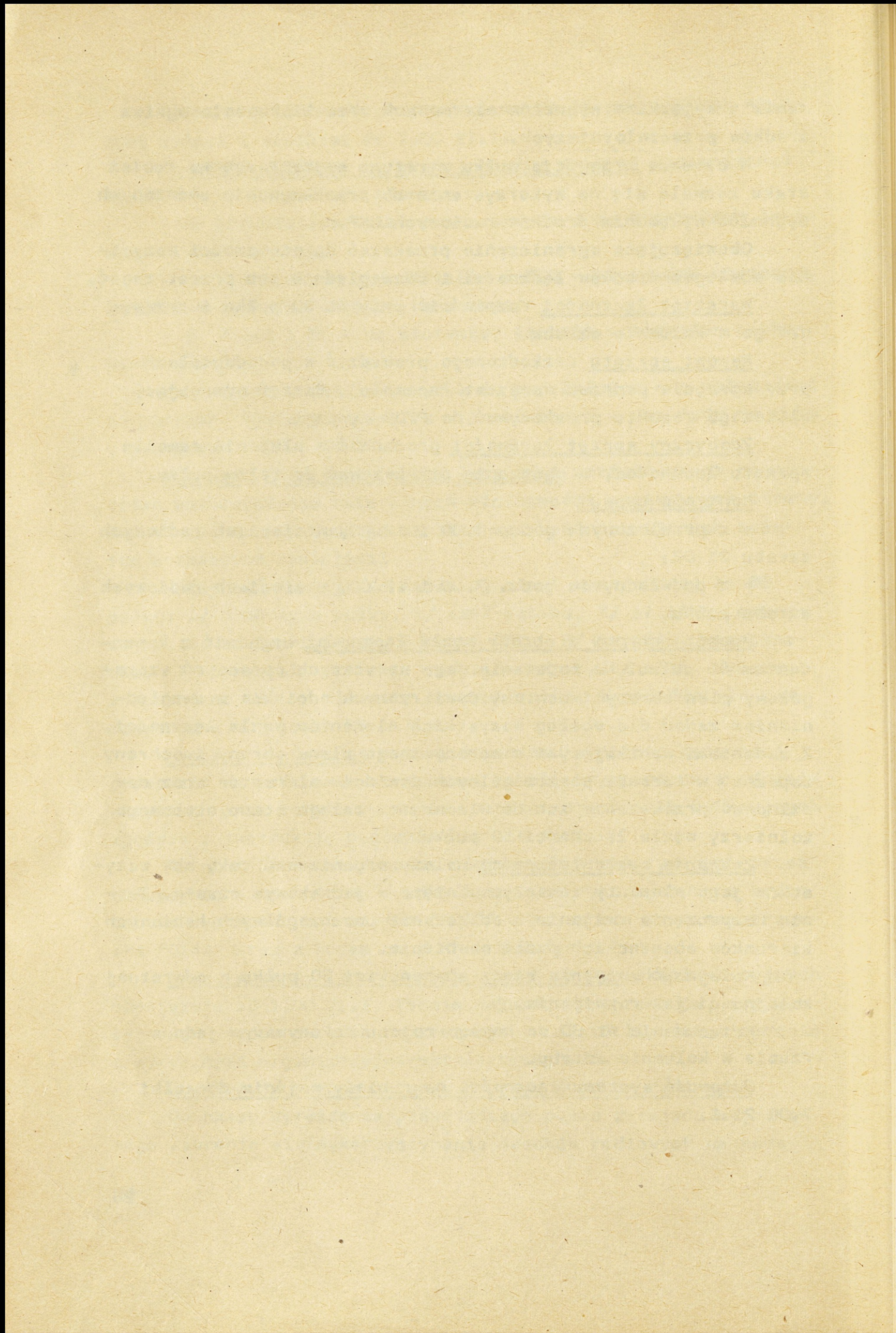
Sposób ochrony i obrony węzła łączności uzgodnić z kometantem SD pułku. Na podstawie jego wytycznych opracować szczegółowy plan obrony i ochrony powierzonych odcinków z uwzględnieniem zadań dla obsług wszystkich elementów węzła łączności. Z zadaniami wynikającymi z opracowanego planu obrony i ochrony zapoznać w terenie poszczególnych dowódców elementów oraz dopilnować przekazanie ich do wiadomości całego stanu osobowego żołnierzy węzła łączności SD pułku.

Zwijanie węzła łączności należy organizować tak, aby wszystkie jego elementy zostały zwinięte w jednakowym czasie. Termin rozpoczęcia zwijania i odłączania poszczególnych kablowych kierunków abonenckich podam osobiście.

Kolejność zwijania sieci abonenckiej SD pułku w odwrotnej kolejności jak rozwijania.

Przesuwanie Wł SD do nowego rejonu dokonywać w jednym rzucie w kolumnie sztabu.

Gotowość systemu łączności na rubieży wejścia do walki 7.00 21.1.



ZATWIERDZAM
SZEFSZTABU 61 pz

~~_____~~
Egz. Nr ...

.....

3. PLAN ŁĄCZNOŚCI 61 pz

Nr S/R lub K/R	Nazwa sieci lub kierunku radiowego	Typ rat.	Podległe pododdziały												inne związki oddziału i pododdziały												
			21 DZ						61 pz							OZR	OInz	p. k. k. p. p. k.									
			WSD	SD	TSD	PO	SD	PO	SD	TSD	PG-61	PG-61	PG-61	PG-61					PG-61	PG-61	PG-61	PG-61					
1	2	3	4	5	6	7	8	9	10	11	12	13	14	15	16	17	18	19	20	21	22	23	24	25	26		
28	S/R dcy PR-1	R-123																								Mozy patrolowe	
29	S/R dcy PR-2	R-123																								wozy patrolowe	
								ŁACZNOŚĆ ARTYLERII																			
59	S/R szefa art. 21 DZ	R-130 R-112 R-104																									szef art. 62, 63 pz
30	S/R szefa art. 61 pz	R-123																								szef art. 62, 63 pz	
31	S/R dcy PGA-61	R-107																								Dec dah	
32	S/R dcy Oppanc	R-105M																								1-2 pl PPK	
								ŁACZNOŚĆ WOJSK OPL																			
60	S/R szefa OPL 21 DZ	R-107 R-123																								szef OPL 62, 63 pz 21 pz	
61	S/R wskazywania celów przez RSWP 21 DZ	R-107 R-123 R-323																								62, 63 pz; 21 pz; 21 paplot	
62	S/R ostrzeżenia 21 DZ	R-107 R-323																								RSWP 21 DZ	
33	S/R szefa OPL 61 pz	R-123																								61, 63 pz; 21 pz; 21 br; D6A-21, 21 dzt; 21 dca; Oppanc	
34	S/R dcy zespołu ogniow Nr 1	R-123																								S-1M	
35	S/R dcy zespołu ogniow Nr 2	R-123																								ZU-23-2	
								ŁACZNOŚĆ WOJSK INŻYNIERYJNYCH																		S-1M	
36	S/R szefa saperów 61 pz	R-107																								ZU-23-2	

3.2. SCHEMAT ŁĄCZNOŚCI RADIOLINIOWEJ I PRZEWOĐOWEJ 61 pz W NATARCIU

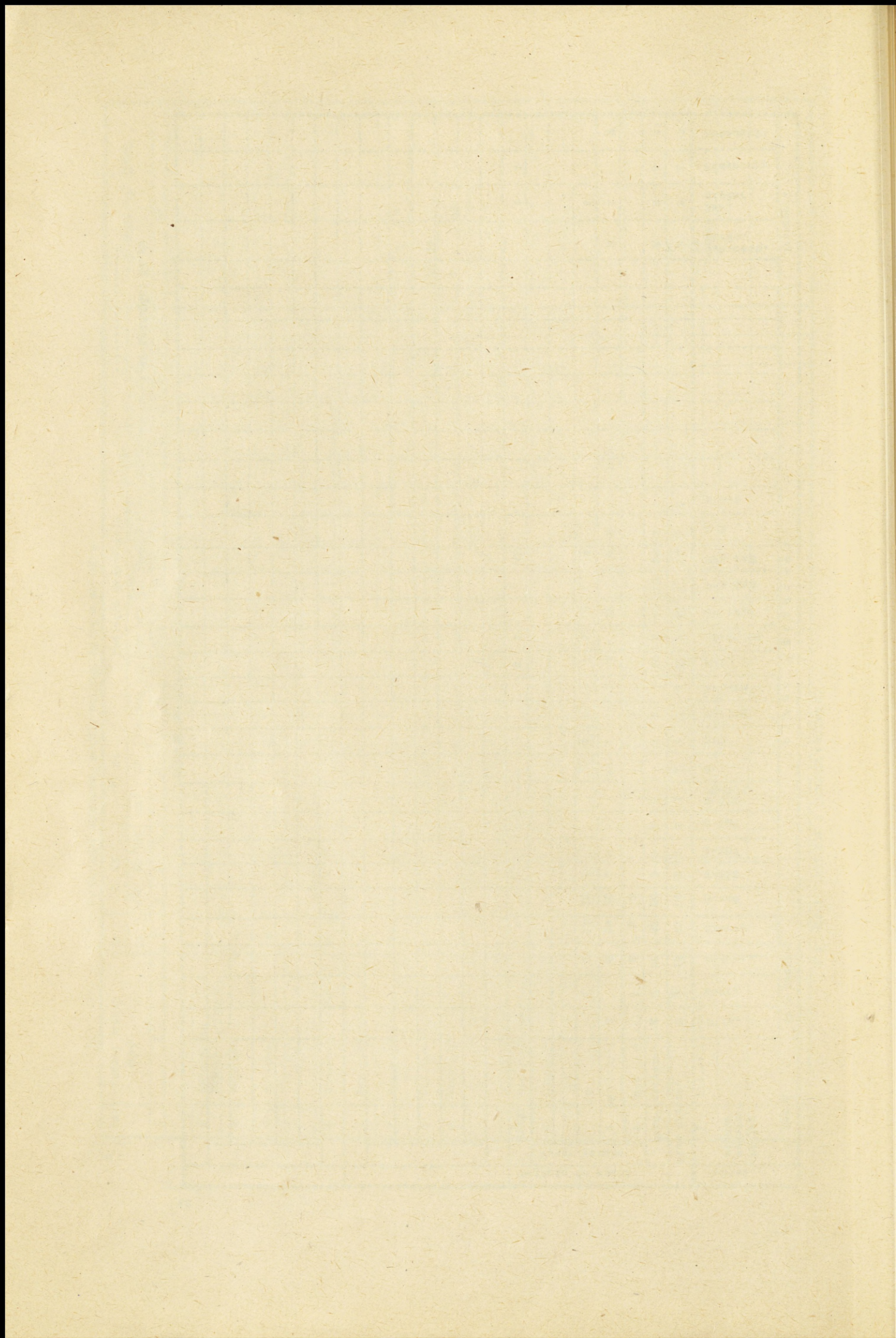
Nr kier	Rodzaj őrrodków őrcznoőrci	21 DZ		61 pz		Podległe pododdziały										Inne őrwiązki oddziały i pododdziały								
		WSD	SD	TSD	PO	SD	TSD	1bp	2bp	3bp	bez 61	OP	placzm	OZR	OInz		placzm	PPM	kozop	krem				
1	2	3	4	5	6	7	8	9	10	11	12	13	14	15	16	17	18	19	20	21	22	23	24	
								ŁĄCZNOőrC NA RUBIEŻY WEJőrCIA DO WALKI																
1	R-405 Z	1/1/-/1																						
2	R-405 Z	-/2/-/-																						7 poz 7 DZ
3	PKL-2	-/1/-/-																						
4	PKL-2	-/1/-/-																						8 pz 7 DZ
								ŁĄCZNOőrC DO RUBIEŻY ZADANIA BLIŻSZEGO																
1	R-405 Z	1/1/-/1																						
2	R-405 Z	-/2/-/-																						7 poz 7 DZ
								ŁĄCZNOőrC DO RUBIEŻY ZADANIA NASTępNEGO																
1	R-405 Z	1/1/-/1																						
2	R-405	-/2/-/-																						
3	PKL-2	-/1/-/-																						

3.4. ROZLICZENIE SIŁ I ŚRODKÓW ŁĄCZNOŚCI

Nazwa	Stan osobowy				Sprzęt łączności													Transport								
	Ofic.	Chor.	Podofic.	Sereg.	Razem	R-118	R-107	R-126	R-312	R-323/	R-3	R-2	RD-115	RWE-1M	K-2	LP-10 MR	Ap. telef.	PKA 1x2	PKL 1x2	T-1	SLA-1	Sam.oseb.	Sam. teren.	Sam. cieżar.	Przyczepy	Motocykle
Stan etatowy	2	2	13	43	60	2	3	5	1	1	2	1	1	1	10	2	42	10	60	1	1	2	3	1	2	
Stan faktyczny	2	2	13	43	60	2	3	5	1	1	2	1	1	1	10	2	40	10	56	1	1	2	3	1	2	
Wykorzystano										1																
Miejsca do walki	2	9	19	30	1	3	1	1	1	1	4	12	6	1	1	1	6	4				2	1	1	2	
Wojscia do walki	1	2	13	16	1						1					1	6	4				1				
ODWÓD								5								6	1	46						1	1	

SZEF ŁĄCZNOŚCI 61 pz

.....



4. WYTYCZNE DO ORGANIZACJI ŁĄCZNOŚCI ORAZ
DOKUMENTY EKSPLOATACYJNE

~~SECRET~~
Egz. Nr ...

4.1. TABELA DANYCH RADIOWYCH 61 pz

T A B E L A

DANYCH DLA SIECI RADIOWEJ NR 21 DOWÓDCY 61 pz

Nr ko- resp.	Nazwa korespondenta	Stale grupy cyfrowe do sprawdzania tożsamości korespondentów	I kolumna			II kolumna			III kolumna		
			Stale kryptoni- my ret.	Stale sygn. rozp.	Robocze/zapasowe	Stale kryptoni- my ret.	Stale sygn. rozp.	Robocze/zapasowe	Stale kryptoni- my ret.	Stale sygn. rozp.	Robocze/zapasowe
1	Dowódca 61 pz	75758 04462 66066 61833 24022 13021 42972 40519	METOL ZAGROS	BOGUMIN KORPUS	SITAN CHATYNA						
2	Szef Sztabu 61 pz	06611 64976 06146 40655 02363 85325 48559 38571	OKAZ INTERATA	NIDA BALONET	ZAGRZEB JASNOTA						
3	Kwatermistrz 61 pz	66193 97843 70180 83585 96448 62542 19067 88972	MALWA KLARYT	SEROCK RADIAN	MARENGO STATEK						
4	Szef sztabu bcz	12361 96696 37988 73535 28112 01676 31759 88997	AGRAFA KOMODA	ADRESAT PRZEŁĘCZ	CERTA WANAD						
5	Dowódca 1/61 pz	14924 86272 42944 07033 69994 45727 59536 77231	RADA GALACJA	METYL KALIDON	KANAŁ HETMAN						
6	Dowódca 2/61 pz	37387 16524 24966 24164 64632 92609 25541 61978	PIENIADZ KSYLEN	TYGIEL OBLOT	GLICYNA OBCINAK						
7	Dowódca 3/61 pz	70916 81545 80121 43434 94321 93568 63730 50294	NEWARK DURACZ	SAWA ROZWÓJ	CELOWNIK HORTEN						
8	OKÓLNIK		PAROL STRANIT	LANARK MANDAT	ZGIERZ NEPAL						
Typ radiostacji: R-105, R-107		Robocza częstotli-wość w kHz	43150	45150	46000						
Rodzaj emiej: F-3		Zapasowe częstotli-wości w kHz	nr 1 39100 nr 2 41850	38250 37250	38150 40250						

T A B E L A

DANYCH DLA SIECI RADIOWEJ NR 22 DOWÓDCY 61 pz

Nr ko- resp.	Nazwa korespondenta	Stale grupy cyfrowe do sprawdzania tożsamości korespondentów	I kolumna Stale kryptoni- my rst. Robocze/zapasowe	II kolumna Stale kryptoni- my rst. Robocze/zapasowe	III kolumna Stale kryptoni- my rst. Robocze/zapasowe
1	Dowódca 61 pz	34582 28451 74826 28451 74810 17825 24915 78193	NAGAN ZABITKA	START TYBER	SAREMA MONODIA
2	Dowódca 1/61 pz	24115 87519 45211 74286 85415 47186 78952 49512	HACEL MONACYT	HULMAN APEN	KORNER SAD
3	Dowódca 2/61 pz	74861 24815 38971 24788 82418 69954 53049 30648	LAGOS PLYN	NADRENIA KSENON	STÓJKA HAGEN
4	Dowódca 3/61 pz	32478 08685 48245 09774 80346 67801 96460 83381	HONOR LOARA	KANTOR PAGODA	MAGNETO RAD
5	Dowódca bcz	05694 24914 44319 03272 16867 70757 81278 34694	SEPTYMA EDAFON	LAMIA NERADA	CESENA SERES
6			ABRUZJA HEMATYI	JEDLINA HURAGAN	KASETON DREWNO
7					
8					
	OKÓLNIK		UCZEP METAL	CHELMEK SZLABAN	KARBON OBERTYN
	Typ radiostacji: R-113	Robocza częstotliwość w kHz	22875	20025	21675
	Rodzaj emisji F3	Zapasowe częstotliwości w kHz	nr 1 21800 nr 2 20675	22125 21250	22275 21525

T A B E L A

DANYCH DLA SIECI RADIOWEJ NR 23 SZEFA SZTABU 61 pz

Nr ko- resp.	Nazwa korespondenta	Stale grupy cyfrowe do sprawdzania tożsamości korespondentów	I kolumna			II kolumna			III kolumna		
			Stale kryptoni- my rst. Robocze/zapasowe	Stale kryptoni- sygn. my rst. Robocze/zapasowe	Stale kryptoni- sygn. my rst. Robocze/zapasowe	Stale kryptoni- sygn. my rst. Robocze/zapasowe	Stale kryptoni- sygn. my rst. Robocze/zapasowe	Stale kryptoni- sygn. my rst. Robocze/zapasowe	Stale kryptoni- sygn. my rst. Robocze/zapasowe		
1	Szef sztabu 61 pz	17466 25044 54991 48217	SUM	KLEPKA	TABLETKA						
		76068 03176 45544 46101	BAJA	BEKON	LEMPIRA						
2	Kwatermistrz 61 pz	53463 12853 66444 35394	KAPITOL	RZEPIK	DELBANA						
		27659 60112 06678 68951	EBRO	FERM	KROKUS						
3	Dowódca 1/61 pz	55649 40754 23063 39775	SZKIC	KACZAWA	METAL						
		30791 47141 76705 10656	PARMA	OGNIWO	TARCZA						
4	Dowódca 2/61 pz	27553 55930 20457 54748	UCHTA	NYLON	OMEGA						
		69933 43787 81738 55197	NERPA	ABADAN	PROFIL						
5	Dowódca 3/61 pz	46889 28165 52037 89247	UBIERKA	AIDA	KONDOR						
		97670 88466 22476 44676	KUTNO	ZEBINA	MARS						
6											
7											
8											
OKÓLNIK											
Typ radiostacji: R-112		Robocze częstotliwość w kHz		2820		WADYUM		3260		4310	
Rodzaj emisji: A1, A3		Zapasowe częstotliwości w kHz		nr 1 3480		SARATÓW		3890		3220	
				nr 2 2950				4260		3680	

TABELA
DANYCH DLA SIECI RADIOWEJ NR ...

Nr ko- resp.	Nazwa korespondenta	Stałe grupy cyfrowe do sprawdzania tożsamości korespondentów	I kolumna		II kolumna		III kolumna	
			Stałe kryptoni- my rst.	Stałe sygn. rozp. Robocze/zapasowe	Stałe kryptoni- my rst.	Stałe sygn. rozp. Robocze/zapasowe	Stałe kryptoni- my rst.	Stałe sygn. rozp. Robocze/zapasowe
1								
2								
3								
4								
5								
6								
7								
8								
OKÓLNIK								
Typ radiostacji:			Robocza częstotli- wość w KHZ					
Rodzaj emisji:			Zapasowe częstotli- wości w KHZ					

T A B E L A
PRZYDZIAŁU DANYCH DO ORGANIZACJI ŁĄCZNOŚCI W 61 pz

Sygnaly rozpoznawcze radiostacji	Kryptonimy radiostacji	Klucze	Częstotliwości i rodzaj środka łączności	Uwagi
7 mn 3	CEKINA	Klucze	Rst. KF 2980 4150 3040	Dane dla radiostacji R-126 przydzielac we własnym zakresie.
k120	LEDA	do TDR-72 P	3260	
k8p2	BRODA	zestaw C	Rst. UKF	
.....	kartka 1	20050 21225 21555	
3n8m	RODAN		22350 20625 21350	
lub	lub		22200 22250 21150	
Tabela nr 5	Tabela nr 4		22325 20800 36200	
strona 24	strona 8,9		36500 43350 45600	
kolumna 1,2,3			46000 48600 49100	
			51000 36700 36950	
			45050 45950 46100	
			R-405 Z 43/110	
			K-1 535: 04S	

SZEFE ŁĄCZNOŚCI 21 DZ

.....

WYCIĄG Z TABELI DANYCH RADIOLINIOWYCH 21 DZ

Nr kierunku	Kierunek	Typ stacji/aparatu/towni	Nr stacji/aparatu/towni	Azymut	Nr fal naddawczych	Ilość kanałów		Uwagi
						Telefon	Telegraf	
					Rob. Zap.	Ut.	Zw.	Nr /położenia/SD
4	SD 21 DZ	Atf-TI	40	230°	5 D	15 D	1	1
	SD 61 DZ	RWL-1M	50	50°	55 D	65 D		1
11	SD 61 DZ	RWL-1M	50	120°	43 M		2	1
	SD 7 PCZ	RWL-1M	80	300°	110 M			1
4	SD 21 DZ	Atf-TI	41	225°	5 D	15 D	1	1
	SD 61 DZ	RWL-1M	50	45°	55 D	65 D		2
11	SD 61 PZ	RWL-1M	50		43 M		2	2
	PO 61 PZ	R-3			110 M			
4	SD 21 DZ	Atf-TI	40	175°	5 D	15 D	1	2
	SD 61 DZ	RWL-1M	50	355°	55 D	65 D		3
11	SD 61 PZ	RWL-1M	50					3
	PO 61 PZ	R-3						
4	SD 21 DZ	Atf-TI	41	185°	5 D	15 D	1	3
	SD 61 PZ	RWL-1M	50	5°	55 D	65 D		4
11	SD 61 PZ	RWL-1M	50					4
	PO 61 PZ	R-3						
4	SD 21 DZ	Atf-TI	40	130°	5 D	15 D	1	3
	SD 61 DZ	RWL-1M	50	310°	55 D	65 D		4

SZEF ŁĄCZNOŚCI 21 DZ

TABELA
DANYCH RADIOTELEFONICZNYCH

Lp.	Nazwa korespondenta	Kryptonim	Nr fali nadawczej		Uwagi
			Kol. I	Kol. II	
1.	SD 21 DZ	SOCHO	15s	35s	
2.	TSD 21 DZ	UGIER	24s	16s	
3.	SD 61 pz	NORA	42s	14s	
4.	SD 62 pz	KARELIA	32s	18s	
5.	SD 63 pz	ELDOR	19s	49s	
6.	SD 21 pcz	EPIR	28s	18s	

Osoby funkcyjne posiadające wozy dowodzenia z radiotelefonami posługują się kryptonimami swego szczebla dowodzenia z dodaniem posiadanego sygnału rozpoznawczego.

4.2. WYTYCZNE ORGANIZACYJNO-EKSPLOATACYJNE

1. Termin ważności kryptonimów, stałych sygnałów rozpoznawczych radiostacji i częstotliwości:

I kolumna - w dniach nieparzystych;

II kolumna - w dniach parzystych;

III kolumna - na specjalne zarządzenie.

Przejścia z danych radiowych jednej kolumny na dane radiowe drugiej kolumny dokonywać każdorazowo o godz.00.01.

2. Stały kryptonim i sygnał rozpoznawczy oraz grupy tożsamościowe dowódcy 61 pz.

Stały kryptonim	Stały sygnał rozpoznawczy	Stałe grupy tożsamościowe			
OKA	KLP2	42251	86231	96281	34268
		64328	63281	82481	34256

Powyższym kryptonimem i sygnałem rozpoznawczym dowódca pułku może włączać się do wszystkich sieci i kierunków radiowych o dwa szczeble dowodzenia niżej włącznie, na prawach pierwszeństwa po sygnałach alarmowych. Radiotelegrafiści /radiotelefoniści/ pracujący we wszystkich relacjach radiowych powinni znać je na pamięć, a w razie usłyszenia wołania przerwać każdą pracę /z wyjątkiem wymiany telegramów serii "POWIETRZE" i sygnałów alarmowych/ i natychmiast odpowiadać.

SZEF ŁĄCZNOŚCI 61 pz

.....

4.3. TABELA PRZYDZIAŁU DANYCH DO ORGANIZACJI
ŁĄCZNOŚCI DLA PODODDZIAŁÓW 61 pz

TABELA

PRZYDZIAŁU DANYCH DO ORGANIZACJI ŁĄCZNOŚCI W 1/61 pz

Sygnały rozpoznawcze radiostacji	Kryptonimy radiostacji	Klucze	Częstotliwości i rodzaj środka łączności			Uwagi
	DYPLOM	Klucze do	R-107	27900	28350	
	KUTNO	TDR-72 P		33300	45100	
	CYTAT	zestaw C	R-112	2080	3240	
	kartka 3		3360	3310	
	RESOR		R-113	22875	20025	
			/R-123/	21675	21800	
				22125	22275	
			R-126	48400	48800	
				49200	50200	
				50800	49900	
				51500		

SZEŃ ŁĄCZNOŚCI 61 pz

TABELA

PRZYDZIAŁU DANYCH DO ORGANIZACJI ŁĄCZNOŚCI W 3/61 pz

Sygnały rozpoznawcze radiostacji	Kryptonimy radiostacji	Klucze	Częstotliwości i rodzaj środka łączności			Uwagi
	SZUBA	Klucze do	R-107	28500	29100	
	MATRA	TDR-72P		36200	42500	
	PALOMA	Zestaw C	R-112	2120	2610	
	Kartka 4		2850	3220	
	SALINA		R-113	20675	21250	
			/R-123/	21525	22350	
				20175		
			R-126	48600	49000	
				49400	50400	
				50600	51000	
				51200		

SZEŃ ŁĄCZNOŚCI 61 pz

~~SECRET~~

Egz. Nr ...

4.4. TABELA KRYPTONIMÓW I ADRESÓW RADIOWYCH ORAZ SYGNAŁÓW
ROZPOZNAWCZYCH OSÓB FUNKCYJNYCH 61 pz

4.4.1. INSTRUKCJA

korzystania z tabeli kryptonimów i adresów radiowych oraz sygnałów rozpoznawczych osób funkcyjnych.

Przy korzystaniu z technicznych środków łączności należy posługiwać się wyłącznie kryptonimami stacji i sygnałami rozpoznawczymi osób funkcyjnych. Zastępcy, starsi pomocnicy i pomocnicy dowódców, szefów na stanowiskach nie ujętych w tabeli sygnałów rozpoznawczych osób funkcyjnych korzystają z sygnałów rozpoznawczych swoich dowódców lub szefów, dodając słowo "ZASTĘPCA" lub "POMOCNIK".

Zamawiając rozmowę telefoniczną, obsłudze centrali telefonicznej należy podać kryptonim stacji końcowej i sygnał rozpoznawczy żądanego abonenta. Jeżeli połączenie przechodzi tranzytem przez kilka central telefonicznych, należy obsłudze centrali telefonicznej podać dodatkowo kryptonimy stacji pośrednich, dokonujących połączenia w żądanej relacji.

W czasie prowadzenia rozmów przez techniczne środki łączności w systemie nieutajnionym zabrania się przekazywania tekstem jawnym wiadomości stanowiących tajemnicę służbową i państwową.

Jeżeli połączenie jest realizowane na łączach radiolinowych lub telefonem, obsługa centrali /central pośrednich/ powiadamia o tym w sposób następujący: "łączę RODAN 500 rozmowę przez radio".

W wypadku ujawnienia lub zagubnienia tabeli kryptonimów i adresów radiowych oraz sygnałów rozpoznawczych osób funkcyjnych należy niezwłocznie o tym meldować szefowi łączności.

4.4.2. Tabela kryptonimów i adresów radiowych

Lp.	Nazwa węzła łączności	Kryptonim	Adres radiowy	Uwagi
1.	SD 21 DZ	SOCHA	2306	
2.	WSD 21 DZ	TKACZ	4912	
3.	TSD 21 DZ	UGIER	8310	
4.	OK OPL 21 DZ	STRYCH	4231	
5.	SOAS 21 DZ	RIKSZA	9311	
6.	SD 61 pz	NORA	1362	
7.	SD 62 pz	KARELIA	1980	
8.	SD 63 pz	ELDOR	2451	
9.	SD 21 pcz	EPIR	6327	
10.	TSD 61 pz	GRAWINA	8261	
11.	1/61 pz	HOLTER		
12.	1 kpzmot	PATOS		
13.	2 kpzmot	ENEIDA		
14.	3 kpzmot	MIT		
15.	2/61 pz	FRAZA		
16.	4 kpzmot	NAPAR		
17.	5 kpzmot	KORBA		
18.	6 kpzmot	PORYW		
19.	3/61 pz	ESTER		
20.	7 kpzmot	GARDA		
21.	8 kpzmot	CIOS		
22.	9 kpzmot	BIS		
23.	bcz	HAGEN		
24.	kł	IZERA		
25.	kr	GRENA		
26.	keap	EGERIA		
27.	OZR	GWARDA		
28.	OInż.	KAROLINA		
29.	plchem	ARGON		
30.	ba	GWIAZDA		
31.	PGA	DYWAN		
32.	baplot	FURAN		
33.	bappanc	HUTNIK		
34.	OPpanc	ZAGON		
35.	krem	FEMINA		
36.	kzaop	KARTA		
37.	km	FRYGIA		
38.	PPM	KARBIOL		

4.4.3. Tabela sygnałów rozpoznawczych osób funkcyjnych.

Lp.	Nazwa stanowiska	Sygnal rozpozn.	Uwagi
<u>A. DOWÓDZTWO</u>			
1.	Dowódca	500	
2.	Z-ca d-cy ds. politycznych	990	
3.	Z-ca d-cy ds. liniowych	520	
4.	Kwatermistrz z-ca d-cy	600	
5.	Szef służb technicznych	525	
<u>B. SZTAB</u>			
1.	Szef sztabu z-ca d-cy	800	
2.	St.pom.szefa sztabu ds. operac.	805	
3.	Szef rozpoznania	807	
4.	Topograf	815	
5.	Szef łączności	850	
6.	St.pom. szefa szt. ds. org.-ewid.	904	
7.	Oficer dyżurny operacyjny	601	
<u>C. SZELOWIE RODZAJÓW WOJSK I SŁUŻB</u>			
1.	Szef artylerii	481	
2.	Szef OPL	530	
3.	Szef saperów	595	
4.	Szef zabezpieczenia chemicznego	702	
5.	Szef służby czołgowo-samochodowej	861	
6.	Szef służby uzbrojenia i elektroniki	132	
7.	Szef służby zdrowia	954	
8.	Szef służby żywnościowej	459	
9.	Szef służby MPS /szef zaop. MPS/	701	
10.	Szef zaopatrzenia mundurowego	328	
11.	Szef zaopatrzenia finansowego	366	
12.	St. ofic. ds. KW	266	
<u>RÓŻNE</u>			
1.	Komendant SD, TSD	747	
2.	D-ca posterunku OPL	873	
3.	Kierownik stacji SOAS	610	
4.	Szef Węzła łączności	899	
5.	Dyżurny łączności	998	
6.	Oficer dyżurny	400	
7.	Kierownik biura przepustek	155	
8.	Kierownik kancelarii	209	
9.	Dowódca warty	639	
10.	Dca wojskowej stacji pocztowej	111	
11.	Dca aparatuwni	965	

4.5. KOD MAPY

Dla mapy 1 : 50 000 - system KM-1.

Hasło mapy - "KORAL".

Punkt wyjściowy - WYSZKÓW /9868/.

Oznaczenia kodowe - 18/23.

Licznik rozwijać z południa na północ, mianownik ze wschodu na zachód.

Oznaczenia rozwijać co dwie jednostki.

Punkty kontrolne:

1. m. WIERZBNO /9758/ - po zakodowaniu /1643/.

2. m. KORABIE /0380/ - po zakodowaniu /2899/.

Do bliższego określenia położenia punktów terenowych należy stosować podział kwadratu rzeczywistego na 4 części.

SZEF ŁĄCZNOŚCI 61 pz

.....

4.6. KOD TERENU

Lp.	Nazwa punktów terenowych	Oznaczenie	Uwagi
1.	Drogi	KOREK	
2.	Miejscowości	KLON	
3.	Tory kolejowe	KAKTUS	
4.	Skrzyżowanie dróg	JESION	
5.	Pojedyncze zabudowania	AKACJA	
6.	Rzeki	WIERZBA	
7.	Mosty	KASZTAN	
8.	Lasy /zagajniki/	TRAWA	
9.	Wzgórza	WIKLINA	
10.	Jeziora	BEGONIA	
11.	Przepusty	NASTURCJA	
12.	Kanały	OSIKA	
13.	Bagna	KONWALIA	
14.	ROŻA	
15.	PALMA	

SZEF ŁĄCZNOŚCI 61 pz

.....

5. Meldunek łączności sztabu 61 pz nr 01

SD WÓLKA WICIEJOWSKA /7945/ 21.00 21.1

Mapa 1:50 000

1. Organizacja łączności

W dniu 21.1 w organizacji łączności 61 pz wprowadzono następujące zmiany:

- od 11.00 do 16.00 zorganizowano oddzielny kierunek radiowy pomiędzy dowódcą 61 pz a wprowadzonym do walki 3 batalionem piechoty;

- od 10.00 zlikwidowano kierunek radiowy /R-107/ i przewodowy z 8 pz 7 DZ;

- od 10.30 zorganizowano kierunek radiowy /R-107/ z SD 7 pcz 7 DZ.

Pozostałe relacje łączności - zgodnie z przedstawionymi uprzednio dokumentami.

2. Stan łączności

Zorganizowany system łączności pułku zapewnił ciągłość łączności dowództwa i sztabu pułku z przełożonym, podwładnymi i współdziałającymi sztabami.

W toku natarcia wystąpiły okresowe przerwy w łączności:

- od 9.00 do 9.30 pomiędzy dowódcą a sztabem 61 pz w łączności radiotelefonicznej ze względu na uszkodzenie radiotelefonu K-1; uszkodzenie naprawiono;

- od 10.30 do 11.00 brak było łączności radiowej z PR-2, łączność utrzymywano pośrednio przez PR-1;

- od 8.10 do 9.00 wystąpiły przerwy w łączności radiowej w sieci radiowej dowódcy 61 pz /R-105/ na częstotliwości 43150 kHz z powodu silnych zakłóceń stosowanych przez nieprzyjaciela; wprowadzono częstotliwości zapasowe;

Od 20.00 łączność utrzymywana jest we wszystkich zorganizowanych relacjach łączności pułku.

3. Wykorzystanie środków łączności

Wykorzystanie środków łączności w procesie przekazywania wiadomości przez dowódców i oficerów sztabu prawidłowe. Opóźnień w przekazywaniu rozkazów i zarządzeń nie było.

4. System utajniania

Dokumenty do utajniania w ogniwie pułk - podległa pododdziały wprowadzono o 22.00 20.1. Naruszeń zasad utajniania wiadomości nie stwierdzono.

5. Straty w ludziach i sprzęcie łączności

a/ Straty w ludziach:

do 20.00 21.1. zginęło 5 żołnierzy:

- 3 radiotelefonistów z 2/61 pz;
- 2 radiotelefonistów z kompanii łączności;

rannych 8 żołnierzy:

- 5 z kompanii łączności;
- 1 z plutonu łączności 1/61 pz;
- 3 z plutonu łączności 3/61 pz.

b/ Straty w sprzęcie:

- w kompanii łączności pułku: zniszczone /straty bezpowrotne/ 1 rst R-107, 4 aparaty TAP-67 i 8 km kabla PKL-2; uszkodzono rst. R-105 z WD R-2 szefa sztabu pułku;

- w 1/61 pz: zniszczone 2 rst R-126 i uszkodzone 3 rst R-123 w wozach bojowych;

- w 2/61 pz: uszkodzona rst. R-112 z WD R-2; zniszczono 2 aparaty TAP-67 i 3 km kabla PKL-2.

6. Zdobyty sprzęt łączności:

- 1 motocykl;
- 2 rst. SEM-35;
- 3 rst. SEM-25 w tym 2 uszkodzone.

Sprzęt zdobyczny znajduje się w tyłach pułku. Proszę o przydzielenie 5 zestawów części zamiennych do rst. R-123, 3 zestawy do R-107 oraz dokonanie naprawy rst. R-112.

Wykonano w 30 egz.

Egz.nr 1-30 - Bibl.Nauk.OZS

Wyk. ppłk Sikorski

Druk E.K.

Druk ASG WP nr pf-561/pf-2123/WW

SZEF ŁĄCZNOŚCI 61 pz

.....



