



Grey Scale #13



DANES-PICTA.COM

A 1 2 3 4 5 6 M 8 9 10 11 12 13 14 15 B 17 18 19



12

AKADEMIA SZTABU GENERALNEGO
im. Generała Broni Karola Świerczewskiego

KATEDRA ORGANIZACJI I MOBILIZACJI WOJSK

JAWNE

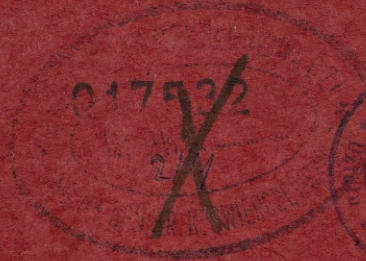
~~SECRET~~

~~SECRET~~

Egz. Nr 1

płk dypl. Tadeusz SZOSTAKOWSKI

**WAŻNIEJSZE CECHY CHARAKTERYSTYCZNE I ZASADY BUDOWY
(ORGANIZACJI) WSPÓŁCZESNYCH SIŁ ZBROJNYCH**

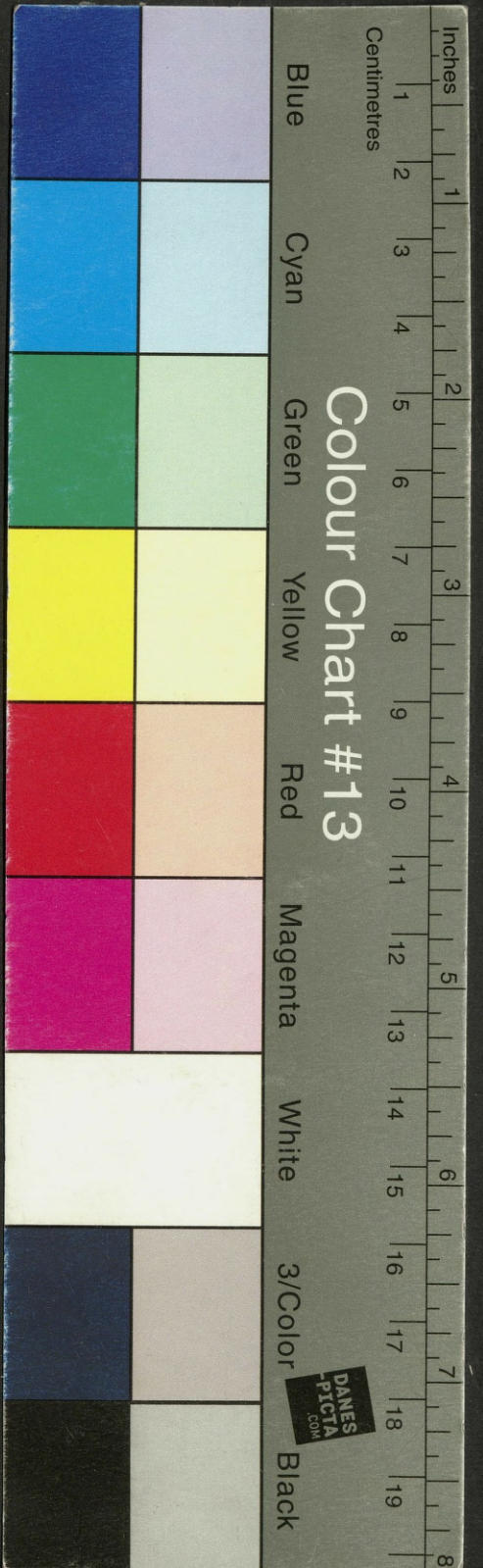


46005

WARSZAWA

KWIECIEŃ

1971



DANES-PICTA.COM

AKADEMIA SZTABU GENERALNEGO
im. Generała Broni Karola Świerczewskiego

KATEDRA ORGANIZACJI I MOBILIZACJI WOJSK

JAWNE

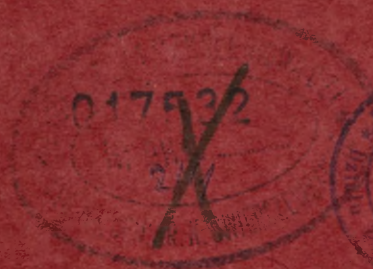
~~SECRET~~

~~SECRET~~

Egz. Nr **1**

płk dypl. Tadeusz SZOSTAKOWSKI

**WAŻNIEJSZE CECHY CHARAKTERYSTYCZNE I ZASADY BUDOWY
 (ORGANIZACJI) WSPÓŁCZESNYCH SIŁ ZBROJNYCH**



46005

WARSZAWA

KWIECIEŃ

1971

AKADEMIA SZTABU GENERALNEGO
im.gen.broni K.Swierczewskiego

KATEDRA ORGANIZACJI I MOBILIZACJI WOJSK

PODSTAWA
Ustawa z dnia 22 stycznia 1999 roku
Art. 80 ust. 2
(Dz.U. RP Nr 11 poz. 96)
podpis

NIJAWNE
[redacted]
[redacted]
[redacted]
1

PRZEKLASYFIKOWANO

Protokół Nr 12657
płk dypl. inż. Andrzej SZOSTAKOWSKI

WAŻNIEJSZE CECHY CHARAKTERYSTYCZNE I ZASADY BUDOWY
/ORGANIZACJI/WSPÓŁCZESNYCH SIŁ ZBROJNYCH

BIBLIOTEKA SZTABU GENERALNEGO
Nr ewid. 17532
Akad. im. gen. br. K. Świerczewskiego

BIBLIOTEKA GŁÓWNA
Zbiórów Niejawnych - Akademii ON

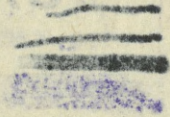
46005

WARSZAWA

kwiecień

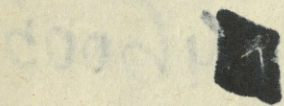
1971 r.

JAWNE



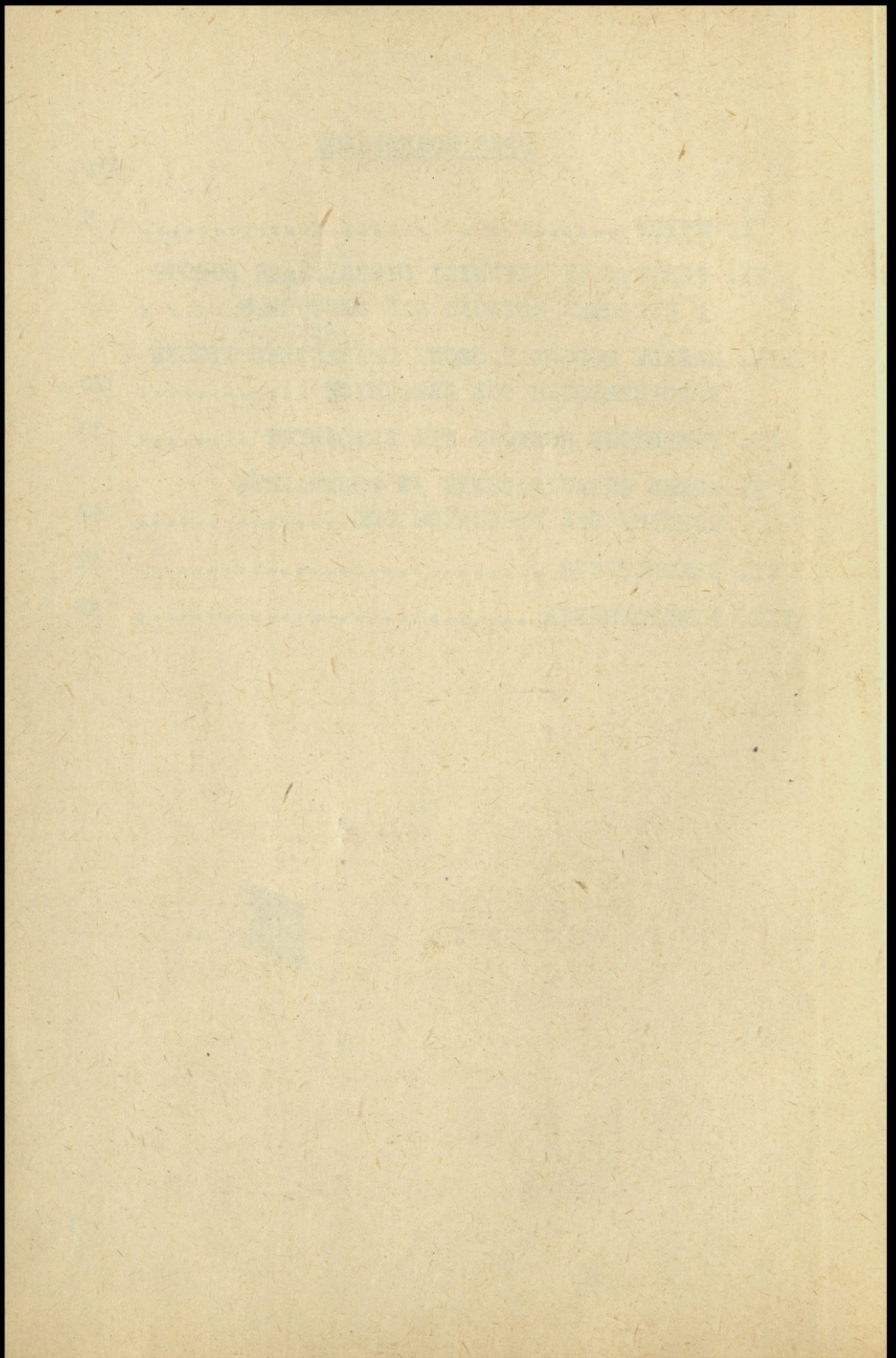
PROKURACJA
PROKURACJA

ADRES



SPIS ROZDZIAŁÓW

	str.
I. WSTĘP	5
II. PODSTAWOWE CZYNNIKI OKRESLAJĄCE BUDOWĘ I KIERUNKI ROZWOJU SIŁ ZBROJNYCH	12
III. ZASADY BUDOWY I CECHY CHARAKTERYSTYCZNE WSPÓŁCZESNYCH SIŁ ZBROJNYCH	20
IV. TENDENCJE ROZWOJU SIŁ ZBROJNYCH	33
V. MODEL ORGANIZACYJNY /W GENERALNYM UJĘCIU/ SIŁ ZBROJNYCH PRL.	42
VI. ZAKOŃCZENIE	47
VII. BIBLIOGRAFIA	48



I. WSTĘP

Przystępując do omówienia cech charakterystycznych, zasad budowy /organizacji/ oraz tendencji rozwojowych, należy przede wszystkim możliwie ściśle zdefiniować przedmiot rozważań jakim w naszym przypadku są siły zbrojne. Studiowanie literatury i prasy wojskowej wskazuje, że określenie "siły zbrojne" lub używane niekiedy "siła zbrojna" są rozumiane rozmaicie w zależności od indywidualnych poglądów lub potrzeb argumentacji autora. Spotyka się zdanie, że na siły zbrojne składa się całościowy kształt czynników danego społeczeństwa przeznaczony do bezpośredniej obrony państwa. W myśl tego, za siły zbrojne uważa się wszystko to, co w państwie do celów wojny może być wykorzystane. Przeciwnym dla powyższego jest pogląd, w którym za siły zbrojne uważane są jedynie wojska pokojowe.

Według naszych poglądów siły zbrojne są to siły i środki wydzielone przez państwo do przygotowania i realizacji militarnej obrony jego interesów i prowadzenia walki zbrojnej, ujęte w całość organizacyjną składającą się z jednostek wojskowych, sztabów i instytucji wojskowych.

Definicja powyższa, która będzie obowiązywać w toku dalszych rozważań, wyraźnie akcentuje warunek, że siłami zbrojnymi są tylko te siły i środki, które przeznaczone są do militarnej obrony państwa i prowadzenia walki zbrojnej. Druga część de-

finicji zawęży jeszcze bardziej to pojęcie i określa, że siły i środki wydzielone do militarnej obrony państwa stają się siłami zbrojnymi tylko wówczas kiedy wejdą w skład określonej całości organizacyjnej - sił zbrojnych. Warunek powyższy czyni, że przeszkolone pod względem wojskowym rezerwy ludzkie oraz przygotowane środki materiałowe mogą być zaliczone do sił zbrojnych od momentu gdy zostaną powołane i wejdą w skład określonych jednostek wojskowych, sztabów lub instytucji wojskowych.

X

X X

Równoległe z ukształtowaniem się u człowieka pierwotnego pojęcia własności zrodziło się również zagadnienie i jej obrona. Początkowo to własność materialna, z czasem przybyły dobra duchowe jak religia i kultura, język i narodowość. Aby bronić tych własności człowiek łączył się w związki rodowe, szczepowe, plemienne.

W okresie tym /w ustroju wspólnoty pierwotnej/ nie istniała żadna organizacja wojskowa. Według Engelsa plemiona stanowiły "samorzną organizację zbrojną" całej ludności. Najpierwotniejszym systemem obrony był więc system pospolitego ruszenia polegający na tym, że wszyscy mężczyźni członkowie danego związku społecznego w równym stopniu pociągani byli do obowiązku obrony wspólnej oraz indywidualnej własności. W czasie tworzenia się

państwa polskiego /wiek X/ system ten stosowano w całej Europie. Dopiero dalszy rozwój społeczeństw, a przede wszystkim powstanie klas społecznych, spowodowały potrzebę utworzenia aparatu państwowego z jego podstawowym elementem jakim są siły zbrojne. Siły te obok zadań obrony zewnętrznej, spełniać zaczęły funkcję obrony interesów klasy uprzywilejowanej przed resztą społeczeństwa. W ten sposób wraz z powstaniem państwa - powstały siły zbrojne przeznaczone dla wykonywania określonych funkcji społecznych, zależnych od charakteru i istoty społeczno-politycznej danego państwa. Dobitną ilustracją powyższego jest fakt, że kształtująca się państwowość już od samego początku zmusiła Mieszka I do stworzenia obok pospolitego ruszenia drużyny nadwornej w sile około 3000 wojów, która stanowiła pierwszy zawiązek względnie stałych sił zbrojnych w Polsce.

Wiek X zapoczątkowuje w Europie system lenniczy. Polegał on na tym, że rycerze otrzymywali od księcia panującego ziemię w "lenno", a w zamian za to zobowiązani byli do wyruszenia na wojnę na własny koszt. Zależnie od wielkości "lenna" rycerz obowiązany był stawić się na wojnę z większym lub mniejszym orszakiem, w Polsce zwanym "pocztem". Obok lenników powoływano jednak nadal całe pospolite ruszenie. System powyższy utrzymał się prawie przez cały okres feudalizmu, gdyż gospodarka naturalna i rozdrobnienie feudalne nie pozwalały na utrzymywanie większych stałych armii. Rozwój gospodarki to-

warowej, handlu i miast, wzrastający społeczny podział pracy, umacnianie się państw absolutystycznych spowodowały powstanie wojsk zawodowych. Monarcha dawał patent na pułkownika wysłużonemu żołnierzowi, który dobierał sobie rotmistrzów, werbujących z kolei żołnierzy do swych rot. Żołnierze ci otrzymywali żołd, za który musieli się utrzymywać, uzupełniać swój ubiór i uzbrojenie. Najczęściej byli to cudzoziemcy, którzy służyli temu kto lepiej płaci. W ten sposób powstały wojska zaciężne /najemne/.

W Polsce pospolite ruszenie przetrwało dłużej niż na zachodzie, ale po bitwie pod Grunwaldem coraz bardziej przyjmowały się wojska zaciężne. Zygmunt August zrzekł się na ten cel 1/4 dochodów z dóbr królewskich i odtąd w Polsce nosiły one nazwę wojska "kwarcianego".

Wraz z rozwojem ekonomicznym państw europejskich /Anglii, Francji, Hiszpanii, Szwecji i Włoch/ i pogłębiającą się między nimi rywalizacją stopniowo ograniczano werbunek cudzoziemców i od połowy XVII w. zaczęto wojska zaciężne zastępować narodowym wojskiem stałym, wprowadzając odpowiedni system poboru. Wojsko takie składało przysięgę nie swemu pułkownikowi, lecz monarsze, a więc państwu. Ciągły rozwój ekonomiczny państw i zaostrzająca się stale między nimi walka o podbój słabszych narodów prowadziły do stałego wzrostu liczbowego sił zbrojnych. Stałe narodowe armie pod koniec XVII w. były liczebnie 3-4 krotnie większe niż wojska na-

jemne XVI i pierwszej połowy XVII wieku.

W Polsce natomiast ciągle było jedynie nieliczne wojsko kwarciane przeważnie rekrutujące się z cudzoziemców. Dopiero Stefan Batory tworzy piechotę łanową zwaną również wybraniecką drogą poboru chłopów ze wsi królewskich. Za Zygmunta III uchwalono prawo wyboru rotmistrzów przez powiaty i województwa. Żołnierz w ten sposób werbowany zwie się "powiatowym". Za Jana Kazimierza wojsko kwarciane upada zlewając się całkowicie z wojskiem powiatowym. Wojsko to w przeciwieństwie do zachodu Europy jest jednak nieliczne i za Augusta III spada do 5000 żołnierzy. System armii stałych istniał w Europie do czasu stopniowego przejścia w XIX wieku na masowe armie kadrowe.

W 1798 roku wprowadzono we Francji tzw. system konskrypcyjny polegający na spisywaniu wszystkich mężczyzn 20-letnich jako obowiązanych do służby wojskowej. Czas służby trwał 6 lat. Jednakże dopuszczano zastępstwo, a więc służba wojskowa w tym okresie była już powszechna, ale nie osobista. System ten trwał we Francji z różnymi zmianami aż do roku 1870. W Księstwie Warszawskim system ten wprowadzono spisem wszystkich zdolnych do służby wojskowej w wieku od 20 do 28 lat założonym w 1808 roku. Jednak bardzo liczne zwolnienia i zastępstwa wypaczały francuski system konskrypcyjny.

Obowiązujący do dzisiaj w wielu krajach system powszechnego obowiązku wojskowego wprowadzo-

no najpierw w Prusach /w 1813 roku/, dzięki czemu w stosunkowo krótkim czasie mogły one wystawić ćwierćmilionową armię, która walczyła przyczyniła się do klęski Napoleona. W 1868 r. system ten wprowadziła Austria, w 1872 Francja i w 1874 Rosja.

System ten ma cały szereg zalet, jak stosunkowo krótki czas służby czynnej nie odrywający obywateli od warsztatu pracy, równomierny rozkład ciężarów wojskowych na wszystkich obywateli, a przede wszystkim przeszkolenie i przygotowanie dużej liczby rezerw osobowych, które ułatwiają mobilizację i szybką rozbudowę sił zbrojnych na okres wojny. Pomimo powyższych zalet system ten nie przyjął się w niektórych krajach takich jak np. Anglia, która została przy systemie werbunkowym, polegającym na tym, że wojsko składało się wyłącznie z żołnierzy zawodowych, werbowanych na ochotnika na określoną ilość lat.

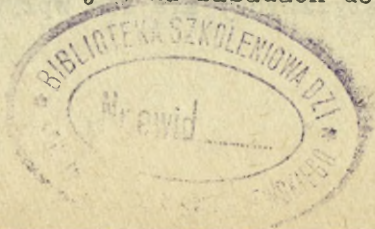
Powszechny obowiązek wojskowy umożliwiający tworzenie silnych liczebnie /masowych/ sił zbrojnych na wypadek wojny i odpowiednio do zadań silnych już w okresie pokoju, obciąża jednocześnie siły zbrojne obowiązkiem przygotowania /wyszkolenia wojskowego/ dużej ilości obywateli. Aby sprostać tym zadaniom wykonała się potrzeba zastosowania odpowiedniego systemu służby wojskowej i odpowiedniego systemu organizacyjnego. Systemem takim stał się system kadrowy polegający na tym, że już w okresie pokoju istnieją w zasadzie wszystkie podstawowe związki i oddziały, a ich stany osobowe podlegają jedynie drobnym zmianom ilościowym wyni-

kającym ze zwolnienia i wcielenia poszczególnych roczników, powoływania rezerwistów itp. Związki i oddziały te, utrzymywane w ilościach, ukompletowaniu i stanach gotowości wynikających z potrzeb okresu pokojowego i pierwszego okresu wojny /odparcie zaskakującego uderzenia/ oraz zobowiązań sojuszniczych są jednocześnie szkołą rezerw i bazą dla pełnego rozwinięcia sił zbrojnych okresu wojennego.

Pewną odmianą systemu kadrowego jest system ramowy polegający na tym, że pewne jednostki i związki redukuje się jedynie do kadr zawodowych lub nawet całkowicie się rozwiązuje na okres pokoju a rozwija mobilizacyjnie na okres wojny.

System milicyjny polega natomiast na tym, że członkowie sił zbrojnych zorganizowanych wg tego systemu po przejściu krótkiego przeszkolenia powracają do swoich miejsc pracy, z bronią i umundurowaniem i są zobowiązani do stawienia się w określonych terminach na krótkotrwałe ćwiczenia wojskowe. Przy tym systemie w czasie pokoju nie ma żadnych formacji wojskowych, powstają one natomiast na okres ćwiczeń i wojny.

System kadrowy i jego odmiana, system ramowy wykształtowane i nierozzerwalnie związane z tworzeniem sił zbrojnych w oparciu o powszechny obowiązek wojskowy umożliwiły w okresie II wojny światowej szybkie wystawienie wielomilionowych armii w państwach go stosujących. W tym czasie państwa tworzące swoje siły zbrojne na zasadach dobrowol-



nego zaciągu /system armii stałej/ takie jak Stany Zjednoczone i Anglia przez dłuższy okres borykały się z poważnymi trudnościami.

Tak w przeszłości, jak i w chwili obecnej trudno byłoby niewątpliwie znaleźć siły zbrojne zorganizowane wyłącznie wg tylko jednego z wyżej wymienionych systemów ponieważ powszechnie stosowane są systemy mieszane we wszystkich możliwych kombinacjach/kadrowo-ramowe, kadrowo-milicyjne, ramowo-milicyjne, kadrowo-ramowo-milicyjne/.

II. PODSTAWOWE CZYNNIKI OKRESLAJĄCE BUDOWĘ I KIERUNKI ROZWOJU SIŁ ZBROJNYCH

Na budowę sił zbrojnych oraz kierunki ich rozwoju wywiera wpływ wiele czynników, przede wszystkim zaś charakter ustroju społecznego danego państwa i prowadzona przezeń polityka, jego możliwości ekonomiczne, liczba ludności i jej walory moralno-polityczne, nauka i doktryna wojenna, położenie geograficzne państwa, rozmiary i charakter jego terytorium, doświadczenia minionych i aktualnie prowadzonych wojen zarówno światowych, jak i lokalnych. Nieodzownym warunkiem należytego rozstrzygnięcia problemów budowy sił zbrojnych jest uwzględnienie możliwości bojowych i kierunków rozwoju sił zbrojnych prawdopodobnego przeciwnika oraz przypuszczalny charakter przygotowywanej przezeń wojny.

Wyszczególnione wyżej czynniki istnieją i działają zarówno w państwach kapitalistycznych, jak i socjalistycznych, ale ich wpływ na budownictwo

sił zbrojnych oraz ich obiektywne możliwości są odmienne.

Głównym czynnikiem określającym budowę sił zbrojnych jest ustrój społeczny państwa, Od tego czynnika zależy ich charakter i przeznaczenie, a w związku z tym i ich struktura.

Podstawowym zadaniem państwa kapitalistycznego jest obrona interesów klasy wyzyskiwaczy i utrzymanie w posłuchu klas wyzyskiwanych. Stąd głównym zadaniem jednego z najważniejszych jego organów - sił zbrojnych jest funkcja wewnętrzna. Siły zbrojne państw kapitalistycznych są jednym z głównych narzędzi burżuazji wykorzystywanym do umacniania jej władzy i ucisku mas ludowych wewnątrz kraju, do tłumienia wszelkiego rodzaju /ekonomicznych i politycznych/ ruchów proletariatu. Potwierdzeniem powyższej tezy są liczne w historii fakty wyprowadzania i użycia wojska do tłumienia ruchów rewolucyjnych mas /1905 rok, rewolucja październikowa i wojna domowa w Rosji, reżim wojny w Grecji i reżimy wojskowe w Ameryce Południowej itp./. Obok funkcji wewnętrznej siły zbrojne państw kapitalistycznych przeznaczone są również do wykonywania funkcji zewnętrznych. W epoce imperializmu były one budowane w celu prowadzenia wojen grabieżczych, podboju cudzych ziem i ujarzmiania innych narodów bądź do obrony własnej strefy wpływów, obrony swojej władzy ekonomicznej i politycznej w wypadku, gdy inne silniejsze i bardziej agresywne państwa kapitalistyczne na nie napadają. Na budowę współ-

czesnych sił zbrojnych państw kapitalistycznych niepośledni wpływ wywiera potrzeba tłumienia ruchów społecznych i narodowo-wyzwoleńczych. Stąd np. siły zbrojne Stanów Zjednoczonych, w chwili obecnej głównego żandarma świata kapitalistycznego, są tak zbudowane i posiadają taką strukturę, że mogą być szybko użyte do interwencji zbrojnej w dowolnym punkcie globu ziemskiego.

Postępowy ustrój społeczny państw socjalistycznych, stojących na straży i broniących interesów całego narodu, ustrój wykluczający prowadzenie wojen zaborczych i podbój innych narodów powodują, że siły zbrojne tych państw są tworzone i dostosowane do obrony przed wrogami zewnętrznymi, przed niebezpieczeństwem agresji ze strony obozu imperialistycznego. Jedynie ta okoliczność, wielokrotnie podkreślana od początku powstania Związku Radzieckiego i innych państw socjalistycznych zmusza państwa socjalistyczne do posiadania sił zbrojnych i utrzymywania ich gotowości bojowej na poziomie zapewniającym zdecydowane, szybkie i całkowite rozgromienie ewentualnego agresora.

Ustrój społeczny państw determinuje ich politykę. Państwa kapitalistyczne od zarania swoich dziejów prowadziły politykę agresywną i grabieżczą i do prowadzenia takiej polityki musiały posiadać odpowiednio ukształtowane i dostosowane siły zbrojne.

Państwa socjalistyczne od momentu powstania prowadziły i prowadzą politykę pokojową, a w związ-

ku z tym struktura sił zbrojnych tych państw zawsze posiadała i posiada charakter obronny.

Istnienie państw o różnych ustrojach społecznych, agresywna polityka państw kapitalistycznych w stosunku do grupy państw socjalistycznych doprowadziły do powstania bloków wojskowych. Obowiązujący w tych blokach podział zadań jest jednym z czynników, który ma istotny wpływ na charakter, budowę i kierunki rozwoju sił zbrojnych poszczególnych państw. Tak np. siły zbrojne Stanów Zjednoczonych przygotowywane do wykonania strategicznych uderzeń jądrowych posiadają silnie rozwinięte strategiczne wojska raketowe oraz lotnictwo strategiczne przystosowane do przenoszenia ładunków jądrowych: Niemcy Zachodnie wytypowane do wykonania głównych zadań na lądzie - silnie rozbudowane siły lądowe itd.

Kolejnym ważnym czynnikiem, określającym budowę i kierunki rozwoju sił zbrojnych jest poziom rozwój gospodarczego państwa, rozwoju przemysłu, transportu, rolnictwa, nauki i techniki, ilość i jakość ludności.

Tak jak z ustroju społecznego i polityki państwa wynika jakie siły zbrojne państwo powinno posiadać, to czynniki te określają jakie siły zbrojne państwo może posiadać.

Im wyższy jest stan rozwoju ekonomicznego państwa, /im liczniejsza jest jego ludność/, tym większe posiada ono możliwości utrzymywania odpowiednio dużych sił zbrojnych dostosowanych do zadań wynikających z ustroju społecznego i prowadzonej polityki.

Od poziomu rozwoju techniki wojennej oraz od oblicza moralnego i politycznego narodu, od jego poziomu i wykształcenia zależą natomiast jakość tych sił, ich wyposażenie w najnowsze rodzaje uzbrojenia i sprzętu wojskowego oraz świadome i najbardziej właściwe /optymalne/ jego wykorzystanie. Ludzie i sprzęt wojskowy stanowią podstawę sił zbrojnych. Ścisłe współdziałanie i najbardziej racjonalne zespolenie człowieka ze sprzętem jest podstawą organizacyjnego budownictwa sił zbrojnych oraz punktem wyjścia wszystkich sposobów prowadzenia wojny.

Poprzez uzbrojenie i jakość przygotowania obywateli ekonomika wywiera wpływ na sposoby prowadzenia wojny - na taktykę, sztukę operacyjną i strategię. Krótko mówiąc możliwości ekonomiczne państwa określają jego moc militarną, moc jego sił zbrojnych.

Na budowę /organizację/ sił zbrojnych oraz kierunki ich rozwoju bardzo istotny wpływ wywierają nauka wojenna i obowiązująca w państwie doktryna wojenna. Doktryna wojenna rodzi się z analizy i oceny wniosków polityczno-wojskowych wynikających z nauki wojennej. Jeśli w nauce wojennej ośrodkiem zainteresowania jest czynnik wojskowo-techniczny, to w doktrynie wojennej - czynnik polityczny. To polityka dyktuje /tworzy/ odpowiednią doktrynę wojenną, na podstawie której przygotowuje się siły do realizacji celów tej właśnie polityki. Nauka wojenna rozpatruje szeroki krąg zagadnień związanych z wojną, wyciąga odpowiednie wnioski i

wysuwa propozycje. Doktryna wojenna odrzuca zaś z tych wniosków to, co jest nieaktualne z punktu widzenia polityki i możliwości ekonomicznych, a aprobuje wnioski możliwe do realizacji. A więc doktryna wojenna to zespół idei i poglądów kierownictwa politycznego i wojskowego państwa, określających koncepcję przyszłej wojny, sposoby jej prowadzenia oraz kierunek przygotowania kraju i jego sił zbrojnych do wojny. Zagadnienia budowy sił zbrojnych rozwiązywane są w ścisłym powiązaniu z przyjętą w danym państwie doktryną wojenną. W budowie /organizacji/ sił zbrojnych doktryna wojenna znajduje swe najwyraźniejsze odbicie. Można śmiało stwierdzić - jakie siły zbrojne, taka doktryna wojenna; siły zbrojne stanowią bowiem materialny wyraz doktryny wojennej każdego państwa.

Określony wpływ na budowę /organizację/ sił zbrojnych wywierają również położenie geograficzne państwa, rozmiary i charakter jego terytorium. Państwa lądowe w składzie swoich sił zbrojnych nie będą posiadały sił morskich, na budowę /organizację/ których będą z kolei zwracać główną uwagę państwa morskie. Państwa dysponujące rozległym terytorium o stosunkowo słabym zaludnieniu będą się starać o zabezpieczeniu manewrowości swoich sił zbrojnych. Państwa położone na terenach górzystych będą dostosowywać swoje siły zbrojne przede wszystkim do walki w tych warunkach.

Czynnikami, który nie może być nie uwzględniany przy budowie /organizacji/ sił zbrojnych są

doświadczenia drugiej wojny światowej, a przy wytyczaniu kierunków dalszego ich doskonalenia i rozwoju doświadczenia wojen lokalnych. Jakkolwiek powojenny okres doprowadził do burzliwego rozwoju raketowego i jądrowego uzbrojenia, to jednak w dalszym ciągu aktualne są doświadczenia, przy odpowiednio krytycznym na nie spojrzeniu, w zakresie znaczenia i budowy sił powietrznych, sił morskich, artylerii, wojsk pancernych itp.

Wojny lokalne natomiast prowadzone prawie bez przerwy od zakończenia drugiej wojny światowej w różnych punktach globu ziemskiego dostarczają cennych jakkolwiek fragmentarycznych doświadczeń w zakresie budowy /organizacji/ sił zbrojnych i pozwalają sprawdzić słuszność teoretycznie wypracowanych kierunków ich rozwoju. To przecież w wyniku tych wojen rozwinęły się wojska śmigłowcowe /tzw. kawaleria powietrzna/ nastąpił renesans lufowej artylerii przeciwlotniczej małych kalibrów do zwalczania celów na małych wysokościach, rozwinęły się tendencje do zwiększenia tzw. ruchliwości powietrznej wojsk.

I wreszcie budowa /organizacja/ sił zbrojnych nie może nie uwzględniać możliwości bojowych i kierunków rozwoju sił zbrojnych prawdopodobnego przeciwnika oraz charakteru przygotowywanej przezeń wojny. W zależności od tych dwóch czynników kształtują się w głównej mierze skład sił zbrojnych, ich struktura organizacyjna, dyslokacja, główne rodzaje uzbrojenia i sposoby prowadzenia wojny. Środkom

i sposobom napaści oraz prowadzenia wojny przez nieprzyjaciela należy przeciwstawić jeszcze potężniejsze środki i jeszcze skuteczniejsze sposoby uderzeń odwetowych.

Tak można by pokrótce scharakteryzować podstawowe czynniki określające budowę /organizację/ i kierunki rozwoju sił zbrojnych. Wpływu każdego z tych czynników nie można rozpatrywać oddzielnie i w izolacji, szczególnie bez powiązania z ogólną linią polityczną i rozwojem ekonomicznym państw. Łączy je wszystkie ścisłe wzajemne powiązanie i współzależność. Jednakże ich wpływ na budowę i rozwój sił zbrojnych nie jest jednakowy. Jedne z nich, takie jak charakter ustroju społecznego, polityka, ekonomika, liczba i skład ludności, doktryna wojenna oddziałują w sposób decydujący we wszystkich państwach. Pozostałe natomiast /położenie geograficzne państwa, rozmiary i charakter jego terytorium/ mają dla różnych państw różne znaczenie.

Oprócz wymienionych wyżej podstawowych czynników na budowę /rozwój/ sił zbrojnych pewien wpływ mogą wywierać i inne czynniki o mniejszym znaczeniu, takie jak: tradycje militarne państwa, wzajemne stosunki z sąsiadami, rola państwa na arenie międzynarodowej itp. Czynniki te uwzględniane są w miarę potrzeby przy rozstrzyganiu problemów budowy /organizacji/ sił zbrojnych, lecz nie dotyczą one w jednakowym stopniu wszystkich państw.

III. ZASADY BUDOWY I CECHY CHARAKTERYSTYCZNE WSPÓŁCZESNYCH SIŁ ZBROJNYCH .

Zasady budowy sił zbrojnych, ich struktury organizacyjnej, odpowiedniego nasycenia uzbrojeniem i techniką wojskową oraz określenie optymalnego ich składu dla okresu pokojowego i wojennego są jednym z ważniejszych, a zarazem należy to podkreślić, trudniejszych i bardziej złożonych działów nauki wojennej.

W przeszłości państwa w zakresie pokojowym utrzymywały zazwyczaj niewielkie stosunkowo siły zbrojne przeznaczone do wykonania wewnętrznych i w ograniczonych rozmiarach zadań zewnętrznych. Jednocześnie opracowywane były szczegółowe plany mobilizacyjnego rozwijania masowych sił zbrojnych na wypadek wojny.

Rozwój broni jądrowej i raketowych środków przenoszenia w zasadniczy sposób zmieniły tę sytuację. Stałe niebezpieczeństwo zaskakującego uderzenia ze strony imperialistycznych agresorów, szybko przebiegający i wyjątkowo niszczący charakter wojny jądrowej wymagają utrzymywania już w okresie pokoju w stałej gotowości bojowej takiego składu sił zbrojnych z odpowiednim zapasem środków bojowych i materiałowych, który byłby w stanie wykonać strategiczne zadania powszechnej wojny jądrowej w krótkim czasie i w najbardziej skomplikowanych sytuacjach. Uzyskanie dla tego celu potrzebnych sił i środków drogą mobilizacji jest mało realne lub co najmniej bardzo trudne.

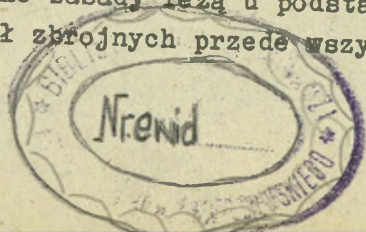
Jednocześnie z powyższym nie wyklucza się możliwości prowadzenia długotrwałych wojen z zastosowaniem broni klasycznych lub z ograniczonym użyciem środków jądrowych i wykorzystaniem wszystkich rodzajów sił zbrojnych na jednym lub kilku teatrach działań wojennych. Prowadzenie takich wojen wymaga armii masowych, których utrzymywanie w stanie rozwiniętym w okresie pokoju nie jest możliwe, ani celowe ze względów ekonomicznych. Stąd się bierze potrzeba posiadania obok armii okresu pokojowego również i planów rozwijania wojsk drogą mobilizacji.

Przedstawione powyżej względy pozwalają sformułować następujące podstawowe założenia, na których opiera się budownictwo współczesnych sił zbrojnych.

Współczesne siły zbrojne powinny posiadać rozwinięte już w okresie pokoju te człony składowe, które zapewnią stałą gotowość bojową do natychmiastowego odparcia zaskakującego uderzenia jądrowego przy jednoczesnym wykonaniu uderzenia odwetowego.

Obok tego na wypadek wojny konwencjonalnej oraz wojny przebiegającej w warunkach eskalacji od konwencjonalnej do jądrowej współczesne siły zbrojne powinny posiadać dostateczną ilość wyszkolonych rezerw oraz odpowiedni system ich mobilizacji i rozwijania.

Te dwie generalne zasady leżą u podstaw budowy współczesnych sił zbrojnych przede wszystkim



państw należących do obu bloków wojskowych.

Zasady te nie są natomiast stosowane w siłach zbrojnych, które przeznaczone są przede wszystkim do wykonywania funkcji wewnętrznych. Dotyczy to przede wszystkim sił zbrojnych państw afrykańskich oraz państw Ameryki Południowej.

Zapewnienie wysokiego stopnia gotowości bojowej do natychmiastowego odparcia zaskakującego uderzenia jądrowego przy jednoczesnym wykonaniu uderzenia odwetowego, jeśli chodzi o przedsięwzięcia organizacyjne zapewnia się poprzez:

- utrzymywanie oddziałów i związków przeznaczonych do wykonania tych zadań w stanach w pełni ukompletowanych już w okresie pokoju;
- stosowanie takiego systemu uzupełniania tych oddziałów i związków, który ani na moment nie narusza ich gotowości bojowej, przede wszystkim poprzez kierowanie na stanowiska żołnierzy uprzednio przeszkolonych w specjalistycznych ośrodkach szkoleniowych;
- obsadzenie stanowisk najbardziej odpowiedzialnych i wymagających wysokiej klasy specjalistów żołnierzami zawodowymi /stąd tendencje do uzawodowienia sił zbrojnych/;
- stworzenie warunków zamienialności specjalistów na najbardziej niezbędnych stanowiskach, poprzez nabywanie przez żołnierzy kilku specjalności;
- wyposażenie tych oddziałów i związków w uzbrojenie i sprzęt o najwyższym współczynniku niezawodności i sprawności;

- posiadanie rezerwy urządzeń lub podzespołów do natychmiastowej zamiany lub naprawy uzbrojenia i sprzętu uszkodzonego, albo zniszczonego.

Groźba nieoczekiwanego napadu z zastosowaniem przez przeciwnika współczesnych środków masowego rażenia oraz związane z tym trudności mobilizacyjne powodują, że wyrażany jest często pogląd iż byłoby celowe posiadanie w czasie pokoju sił zbrojnych w składzie, pozwalającym osiągnąć główne cele początkowego okresu wojny bez dodatkowej mobilizacji.

Utrzymywanie sił zbrojnych w takim składzie przekracza jednak możliwości ekonomiki każdego, nawet najsilniejszego państwa. Dlatego też w okresie pokojowym nawet w najpotężniejszych państwach utrzymuje się na przedstawionym powyżej statusie tylko te siły, które są zdolne wykorzystać na czas uderzenia jądrowe, odeprzeć nieoczekiwany napad z powietrza i rozpocząć aktywne operacje na lądzie i morzu, które zostaną spotęgowane wprowadzeniem do działań zmobilizowanych związków operacyjnych i taktycznych. Siłami tymi w pierwszym rzędzie są strategiczne wojska raketowe, wojska obrony powietrznej kraju, lotnictwo oraz część marynarki wojennej. Jest również nimi część wojsk lądowych państw leżących w sąsiedztwie lub bliskości granic antagonistycznych bloków. Należy tu podkreślić, że we współczesnych warunkach w odróżnieniu od sił osłony w minionych wojnach, część sił zbrojnych utrzymywana w gotowości do działań bojowych powinna być o wiele silniejsza, aby mogła wykonać swe zadania. Tak

więc współczesne siły zbrojne okresu pokojowego znacznie różnią się pod względem przeznaczenia i składu od sił zbrojnych okresów poprzedzających minione wojny światowe. Obecnie odgrywają one nie tylko rolę "tarczy" osłaniającej rozwinięte głównych sił kraju, lecz również same, w istocie rzeczy, powinny stanowić dostatecznie silną część sił głównych, które powiększą się przed lub z chwilą rozpoczęcia wojny.

Ustalenie składu sił zbrojnych na czas wojny stanowi ważne zadanie politycznego i wojskowego kierownictwa kraju, ponieważ od tego zależą z jednej strony wykonanie stojących zadań wojennych, z drugiej wszystkie dokonywane w kraju przedsięwzięcia mobilizacyjne. Jak wiadomo, przez mobilizację lub mobilizacyjne rozwijanie sił zbrojnych rozumiemy przejście ich ze stanu pokojowego do stanu wojennego, zgodnie z planem wojny. Praktycznie mobilizacja polega na uzupełnianiu istniejących organizmów wojskowych wyszkolonymi pod względem wojskowym ludźmi i sprzętem bojowym do etatów czasu wojennego oraz na formowaniu nowych dodatkowych oddziałów i związków.

W zależności od metod przeprowadzenia, współczesna mobilizacja sił zbrojnych może być powszechna lub częściowa, jawna lub ukryta.

We współczesnych warunkach jest mało prawdopodobne ogłoszenie powszechnej mobilizacji przed rozpoczęciem działań wojennych, gdyż nie mogłaby ona zostać nie zauważona przez przeciwnika, w

związku z czym będzie ona prowadzona raczej w sposób skryty, np. pod pretekstem ćwiczeń, manewrów itp.

Mobilizacja istniejących w czasie pokoju oddziałów i związków, a zwłaszcza formowanie nowych, ma w każdym rodzaju sił zbrojnych swoje odrębne właściwości. Strategiczne wojska rakietowe na przykład i w dużej mierze wojska OPK są na tyle rozwinięte już w okresie pokoju, że w wyniku mobilizacji bardzo nieznacznie zmieniają swój skład i organizację. Również pokojowa struktura jednostek wojsk lotniczych pozwała działać im z chwilą rozpoczęcia wojny w takim składzie, w jakim znajdowały się w czasie pokoju przy jednoczesnym rozwijaniu niektórych jednostek, a zwłaszcza organów tyłowych. Mobilizacja marynarki wojennej polega na uzupełnieniu zapasów na posiadanych okrętach, odciążeniu ich od zbędnego sprzętu i ludzi odbywających praktykę, zdjęcie z konserwacji okrętów rezerwowych, adaptowanie niektórych statków marynarki handlowej do celów bojowych i pomocniczych oraz na mobilizacji środków zabezpieczenia bazowania marynarki wojennej. Najszerzego zakresu przedsięwzięć wymaga mobilizacja wojsk lądowych.

Ważnym czynnikiem wpływającym na stopień przygotowania sił zbrojnych jest system ich uzupełniania w czasie pokoju i wojny. Za najdogodniejszy uważa się obecnie system terytorialnego uzupełniania wojsk podczas mobilizacji, który w warunkach wojny rakietowo-jądrowej znacznie przyspieszy proces przejścia wojsk na organizację czasu wojennego.

Jednym z ważniejszych problemów budowy sił zbrojnych jest problem uzupełniania strat poniesionych na skutek działań wojennych.

W minionych wojnach armie uzupełniano głównie formowanymi w ramach mobilizacji oraz zapasowymi i szkolnymi oddziałami i związkami taktycznymi, które w skróconym trybie przeszkalały zapasowe kontyngenty wysłane na front w postaci marszowych kompanii lub batalionów. Stosowano również metodę bezpośredniego kierowania do uzupełnianych oddziałów określonej liczby bardziej lub mniej wyszkolonych ludzi. Wobec prawdopodobieństwa dużych strat, spowodowanych użyciem środków masowego rażenia i możliwości wyeliminowania z działań całych oddziałów, a nawet związków taktycznych należy wątpić, czy we współczesnych warunkach prowadzenia wojny wystarczy tylko tworzenie zapasowych i szkolnych oddziałów i związków taktycznych kierujących na front pododdziały marszowe.

Najważniejszą drogą uzupełniania strat staje się formowanie nowych, dobrze wyszkolonych i zgranych związków taktycznych lub samodzielnych oddziałów, gotowych przystąpić do wykonywania zadań niezwłocznie po przybyciu na front.

Jedną z ważniejszych zasad budowy współczesnych sił zbrojnych jest zapewnienie warunków do szybkiego ich przejścia z okresu pokojowego na okres wojenny. Obok mobilizacji będącej częścią składową tego problemu - niezwykle ważne jest szybkie i sprawne przeformowanie dowództw i insty-

tucji okresu pokojowego w dowództwa i instytucje " okresu wojennego. *Przytocz z okresu "P" do W*

Spełnienie tej zasady osiąga się poprzez:

- budowanie struktury pokojowej dowództw i instytucji w sposób możliwie /na ile tylko pozwalają na to warunki/ zbliżony do struktury okresu wojennego;
- formowanie nowych dowództw i instytucji na bazie dowództw i instytucji okresu pokojowego możliwie przy wykorzystaniu całych członów /komórek/ organizacyjnych;
- wyznaczanie, stałe utrzymywanie i odpowiednie szkolenie już w okresie pokoju osób funkcyjnych na etatach dowództw i instytucji czasu "W";
- skompletowanie i odpowiednie przygotowanie już w okresie pokoju oddziałów i pododdziałów obsługi dla dowództw i jednostek czasu "W".

Omówione wyżej zasady budowy /organizacji/ pozwalają nakreślić podstawowe cechy charakterystyczne współczesnych sił zbrojnych.

Po pierwsze są to masowe siły zbrojne. Poku-
tujące gdzie niegdzie teorie o możliwości prowadze-
nia wojny, przy pomocy małych, lecz pod względem
technicznym dobrze wyposażonych armii zawodowych
są nie do przyjęcia. Zwolennicy tych teorii nie
zauważają, że nowa broń i nowy sprzęt wojskowy nie
tylko nie zmniejszają, lecz przeciwnie, zwiększają
zapotrzebowanie sił zbrojnych na ludzi, zarówno
dla jednostek liniowych jak i pomocniczych. Ko-
niecność posiadania masowych armii wynika ponadto

z tego, że ogromne i jednoczesne straty powstałe w wyniku uderzeń jądrowych będą wymagały dysponowania znacznymi rezerwami przewidzianymi dla uzupełniania wojsk i odtwarzania ich sprawności bojowej. Ponadto wzrost rozmachu przestrzennego wojny oraz istnienie rozległych stref zniszczeń i skażeń promieniotwórczych wymagać będą wielkiej liczby wojsk do ochrony i obrony rozległych terytoriów, obiektów zaplecza i komunikacji, do likwidacji skutków uderzeń jądrowych nieprzyjaciela. Dlatego też nie ulega wątpliwości, że w przyszłej wojnie wezmą udział masowe, wielomilionowe siły zbrojne.

System rekrutacji masowych sił zbrojnych może być oparty jedynie na powszechnym obowiązku służby wojskowej. System ten jest stosowany prawie przez wszystkie państwa liczące się militarnie na arenie międzynarodowej.

Niemożliwość utrzymywania masowych sił zbrojnych w pełni rozwiniętych już w okresie pokoju powoduje, że większość państw swoje siły zbrojne posiada zbudowane według systemu kadrowego. System ten zapewnia prawidłowe szkolenie rezerw oraz szybkie rozwijanie mobilizacyjne na wypadek wojny. Względy oszczędnościowe powodują, że w części państw pewna ilość oddziałów i związków na okres pokoju zredukowana jest do kadr zawodowych lub wręcz rozwiązana. Znaczy to, że obok systemu kadrowego państwa te stosują również system ramowy.

Niektóre państwa dążące do maksymalnego ograniczenia wydatków na cele utrzymania wojsk w

okresie pokoju, bądź posiadające małą liczebnie ludność i brak rąk do pracy stosują również obok powyższych systemów bądź wyłącznie system milicyjny.

Obok przedstawionych powyżej generalnych zasad leżących u podstaw budowy /organizacji/ współczesnych sił zbrojnych istnieją dodatkowe warunki, spełnienie których podnosi ich wartość i przydatność na wypadek wojny.

Jednym z takich warunków jest zwiększenie tzw. ruchliwości wojsk. Teoria zwiększenia ruchliwości wojsk na polu walki jest znana od dawna. Zrodziła się ona z potrzeb użycia oddziałów w odpowiednim miejscu i czasie. Potrzebę tę spotęgował rozwój środków ogniowych. O powodzeniu wszelkich działań, a działań zaczepnych w szczególności zaczęła decydować ogień i ruch /manewr/. Zagadnienie ruchu rozwiązywano poprzez nasycenie wojsk odpowiednimi /aktualnie dostępnymi/ środkami transportowymi. Były najpierw nimi konie, a następnie mechaniczne środki transportu i ciągu. Środki te stworzyły warunki dla ruchu w skali taktycznej i operacyjnej. Dopiero jednak rozwój i zastosowanie lotnictwa w pełni zabezpieczyły wszystkie potrzeby w tym zakresie i sprawiły, że w obecnych warunkach możliwe jest zapewnienie siłom zbrojnym ruchliwości również i w skali strategicznej. Służy tym celom przede wszystkim lotnictwo transportowe, które jest zdolne dokonywać przerzutów wojsk w skali strategicznej, z jednego teatru działań na drugi np. z Ameryki do Europy, z Ameryki do Azji itp. Lotnictwo

transportowe jest w stanie zabezpieczyć również transportowanie oddziałów i całych związków w skali operacyjnej, w związku z czym zrodził się taki rodzaj wojsk jak wojska spadochronowo-desantowe. Dla celów taktycznych bardziej nadaje się śmigłowiec, który obok środka transportu może być również środkiem walki. W oparciu o tę właściwość na naszych oczach powstał i kształtuje się nowy rodzaj wojsk - tzw. kawaleria powietrzna.

X

X

X

Specyficzna forma i metody prowadzenia działań wojennych, a także wymogi właściwej organizacji dowodzenia oraz zabezpieczenia materiałowego i technicznego narzucają podział sił zbrojnych na odpowiednio mniejsze człony /części składowe/ - rodzaje sił zbrojnych. Stosowany jest również inny podział sił zbrojnych wynikający ze specyfiki ich użycia - na odpowiednie człony funkcjonalne.

Podział sił zbrojnych na rodzaje dokonywany jest w oparciu o właściwości ich strategicznego użycia, o zdolności każdego z nich do mniej lub bardziej samodzielnego wykonywania zadań strategicznych i operacyjnych, o możliwości najskuteczniejszego wykorzystania właściwości bojowych różnych środków prowadzenia wojny. Podział ten ma na celu dogodność dowodzenia wojskami oraz dogodność organizacji ich zabezpieczenia materiałowego i technicznego. Rodzaje sił zbrojnych są to więc

części składowe sił zbrojnych państwa przeznaczone dla prowadzenia działań bojowych w określonych środowiskach geograficznych - na lądzie /wojska lądowe/, na morzu /marynarka wojenna/, w powietrzu /wojska lotnicze/ itp. Działanie w określonych środowiskach geograficznych powoduje, że każdy rodzaj sił zbrojnych posiada specyficzny, tylko jemu właściwy podstawowy sprzęt i uzbrojenie, umożliwiające prowadzenie działań bojowych w tym środowisku /samoloty, okręty itp./. W zależności od charakteru wykonywanych zadań każdy rodzaj sił zbrojnych powinien posiadać odpowiednią organizację i odpowiednie formy szkolenia, a także właściwe mu sposoby prowadzenia działań bojowych /operacji/.

Rodzaje sił zbrojnych dzielą się z kolei na rodzaje wojsk /rodzaje lotnictwa/ np. wojska lądowe składają się z wojsk pancernych, zmechanizowanych, desantowych, raketowych, artylerii i obrony przeciwlotniczej; wojska lotnicze z następujących rodzajów lotnictwa: myśliwskiego, myśliwko-szturmowego, bombowego, rozpoznawczego, transportowego i pomocniczego. Rodzaje wojsk /lotnictwa/ dzielą się z kolei na związki, oddziały i pododdziały. Rodzaje wojsk posiadają jednakowe podstawowe uzbrojenie i własną taktykę. W celu zabezpieczenia działań bojowych w skład sił zbrojnych obok podstawowych i odrębnych dla nich rodzajów wojsk wchodzi również podobne dla wszystkich wojska specjalne, takie jak: inżynieryjne, chemiczne, łączności, radiotechniczne i komunikacji.

Aktualne siły zbrojne większości państw składają się z wojsk lądowych, lotniczych i marynarki wojennej. W Związku Radzieckim wydzielono jako samodzielne rodzaje sił zbrojnych strategiczne wojska raketowe, a także - tak jak i u nas w Polsce - wojska obrony powietrznej kraju.

Obok powyższego podziału stosuje się podział sił zbrojnych na grupy i człony funkcjonalne - stosownie do ich operacyjno-strategicznego przeznaczenia. Dla przykładu w obecnym okresie siły zbrojne USA, niezależnie od podziału na rodzaje sił zbrojnych, dzielą się według przeznaczenia w sposób następujący:

- strategiczne siły uderzeniowe, przeznaczone do prowadzenia powszechnej wojny jądrowej;
- siły obrony powietrznej i przeciwraketowej kontynentu amerykańskiego;
- siły przeznaczenia ogólnego, przeznaczone do prowadzenia wojen wspólnie ze strategicznymi siłami uderzeniowymi oraz samodzielnego prowadzenia wojen ograniczonych;
- siły i środki do wykonywania strategicznych przelotów wojsk drogą powietrzną i morską;
- odwody sił zbrojnych.

W Polsce obok podziału na rodzaje sił zbrojnych, siły zbrojne według swego przeznaczenia i wykonywanych zadań dzielą się na wojska operacyjne i wojska obrony terytorium kraju.

Mówiąc o budowie sił zbrojnych i ich rodzajach należy pamiętać, że podstawowa zasada sztuki

wojennej - osiągnięcia zwycięstwa w wojnie w wyniku wspólnych działań wszystkich rodzajów sił zbrojnych i wszystkich środków walki zbrojnej, przy maksymalnym wykorzystaniu ich możliwości bojowych - również obecnie nie straciła na aktualności. Dlatego w budowie /organizacji/ sił zbrojnych należy przyjąć za zasadę konieczność rozwijania i doskonalenia wszystkich rodzajów sił zbrojnych, rodzajów wojsk, ich uzbrojenie, sprzętu technicznego, organizacji i szkolenia. Jednakże główną uwagę trzeba poświęcić tym siłom i środkom walki zbrojnej, które będą powołane do rozstrzygania głównych zadań i osiągania głównych celów wojny, to znaczy, że należy rozwijać przede wszystkim te siły i środki, które odegrają najbardziej aktywną rolę w wojnie.

IV. TENDENCJE ROZWOJU SIŁ ZBROJNYCH

Obowiązujące aktualnie doktryny wojenne /zarówno państw socjalistycznych, jak i kapitalistycznych/ za podstawową broń, przy pomocy której będzie się rozstrzygać główne zadania wojny na lądzie, w powietrzu i na morzu - uznają broń jądrową. Dlatego też ona będzie przede wszystkim określać drogi rozwoju i budownictwa sił zbrojnych.

Dominująca rola broni jądrowej, wysuwa z kolei na czoło najdogodniejsze środki jej przenoszenia jakimi są rakiety. Dlatego też główną rolę w wykonaniu podstawowych zadań w przyszłej wojnie powierza się strategicznym wojskom raketowym.

Umieszcza to je na pierwszym miejscu wśród innych rodzajów sił zbrojnych /wojsk/ i powoduje, że będą one rozwijane i doskonalone w pierwszej kolejności, niezależnie od tego czy tworzą samodzielny rodzaj sił zbrojnych jak w ZSRR czy też stanowią część składową innych rodzajów sił zbrojnych, jak w USA.

Wraz z rozwojem strategicznych wojsk raketowych, broń raketowa będzie wchodzić coraz bardziej szerokim frontem również do innych rodzajów sił zbrojnych ograniczając i zastępując w pewnym stopniu inne rodzaje wojsk. Jeśli strategiczne wojska raketowe są i będą decydującym środkiem sił zbrojnych w ogóle, to wojska raketowe i broń raketowa innych rodzajów sił zbrojnych będzie ich podstawowym środkiem prowadzenia działań bojowych.

Oczywiście strategiczne wojska raketowe, bez względu na rolę jaką będą odgrywać w przyszłej wojnie, wszystkich zadań wojny rozstrzygnąć nie potrafią. Ażeby osiągnąć ostateczne zwycięstwo, trzeba koniecznie rozgromić całkowicie siły zbrojne wroga, uchwycić jego bazy wojskowe. Jeśli z jakichkolwiek powodów nie zostały zniszczone i opanować ważne pod względem strategicznym rejony. Ponadto należy bronić również własnego terytorium przed wtargnięciem wojsk lądowych, desantów powietrznych i morskich agresora. Zadania te mogą wykonać tylko nowoczesne wojska lądowe - dostatecznie liczne, odpowiednio wyposażone, uzbrojone i zorganizowane. Dlatego wojska lądowe pozostaną naj-

liczniejszym rodzajem sił zbrojnych i im przypadnie w udziale rozstrzygnięcie wielu zadań wojny na lądowym teatrze działań wojennych. Główna uwaga w budownictwie wojsk lądowych zostanie zwrócona na rozwój tych rodzajów wojsk i uzbrojenia, które zapewnią im dużą siłę ognia, ruchliwość i manewrowość, zdolność do wykonywania długotrwałych marszów na znaczne odległości zarówno po drogach jak i bezdrożach, pokonywanie przeszkód wodnych, przystosowanie do wykonywania manewru drogą powietrzną.

Aby wojska lądowe mogły osiągnąć powodzenie w działaniach bojowych, niezbędna jest ich przewaga nad nieprzyjacielem w sile ognia, w związku z czym powinny dysponować takimi rodzajami broni jądrowej i klasycznej, które pozwoliłyby im razić dowolne cele na całą głębokość ugrupowania operacyjnego, bez względu na pogodę, widoczność i przeciwdziałanie nieprzyjaciela. Dlatego też w wojskach lądowych, jak i innych rodzajach sił zbrojnych, rozwijać się będą przede wszystkim wojska raketowe. Równolegle prawdopodobnie będzie wzrastać znaczenie wojsk pancernych. Czołgi dzięki swym właściwościom bojowym, są najbardziej odporne na działanie broni jądrowej, odznaczają się zdolnością szybkiego poruszania się w terenie, dokonywania szybkiego manewru i wykonywania uderzeń na dużą głębokość. Zdolność wojsk lądowych do szybkiego poruszania się i wykonywania zdecydowanego manewru powinna przewyższać wszystko to, co było dotychczas osiągnięte w tym zakresie.

Tylko pod warunkiem rozwiązania tego problemu można będzie mówić o skutecznym wykorzystaniu przez czołgi i piechotę skutków uderzeń jądrowych w celu ostatecznego rozbicia nieprzyjaciela, rozwinięcia w pełnym tego słowa znaczeniu działań manewrowych i zdecydowanego natarcia w głąb. Należy przy tym mieć na uwadze fakt, że w przyszłej wojnie podczas wykonywania manewru wojska mogą napotkać przeszkody nie do pokonania - rozległe strefy zniszczeń i skażeń promieniotwórczych. Uwzględniając ponadto potrzebę przerzutu wojsk do odpowiednich rejonów z taką prędkością, aby znajdujący się tam nieprzyjaciel nie miał czasu na uporządkowanie się, staje się jasne, że zadaniom tym będzie mógł sprostać jedynie transport lotniczy, który powinien stać się takim samym normalnym środkiem transportu, jak transport kolejowy bądź samochodowy.

Potrzeby powyższe będą rzutować na kierunki rozwoju lotnictwa, które znajduje się obecnie w szczególnej sytuacji. Ostra rywalizacja między bombowcem, rakieta i środkami obrony przeciwlotniczej doprowadziła do pewnego kryzysu lotnictwa bombowego. Wrażliwość bombowców na środki obrony przeciwlotniczej oraz możliwość zastąpienia ich raketami - obniżyły znaczenie lotnictwa bombowego.

Znacznego znaczenia nabrało natomiast rozpoznanie lotnicze, które w chwili obecnej, a i prawdopodobnie w przyszłości /do czasu udoskonalenia rozpoznania kosmicznego/ będzie jednym z najważniejszych zadań wojsk lotniczych. Rodzajem lot-

nictwa, co do przyszłości którego nie ma natomiast żadnych wątpliwości jest lotnictwo transportowe. Jak już powiedziano wyżej, współczesne wojna stawia szczególnie duże wymagania transportowi lotniczemu. Wymagania te będą ukierunkowywać rozwój lotnictwa transportowego na zwiększenie udźwigu, podnoszenie zdolności do wykonania masowych przewozów wojsk, ładunków, w tym również ładunków o dużych rozmiarach na dowolne odległości, na możliwość wykorzystania najbardziej prymitywnych lotnisk.

Mówiąc ogólnie o rozwoju lotnictwa należy stwierdzić, że nie wyczerpało ono jeszcze wszystkich swoich możliwości bojowych i perspektyw użycia we współczesnej wojnie. Przegrupowały się tylko jego zadania i ich znaczenie.

W marynarce wojennej perspektywy największego rozwoju posiadają okręty podwodne wyposażone w rakiety zdolne do przenoszenia broni jądrowej. Okręty te przeznaczone są głównie do wykonania zadań strategicznych. Równoległe będą rozwijane siły i środki dla dezorganizowania lub udaremniania przewozów morskich, gdzie również ważna rola przypadnie okrętom podwodnym, jak również lotnictwu. Konieczne jest też posiadanie floty nawodnej dla zabezpieczenia działań okrętów podwodnych, osłony komunikacji, współdziałania z wojskami lądowymi w operacjach prowadzonych na nadmorskich kierunkach. Państwa imperialistyczne, prowadzące agresywną politykę skierowaną przeciwko ZSRR i innym państwom obozu socjalistycznego, główny wysiłek w rozwijaniu

marynarki wojennej skupiają na tworzeniu sił zaczepnych, a w pierwszym rzędzie lotniskowców i okrętów podwodnych z uzbrojeniem raketowym, mogących wykonać uderzenia jądrowe na najważniejsze obiekty zarówno w strefie brzegowej, jak i w głębi terytorium państw socjalistycznych.

Do najważniejszych zadań w dziedzinie rozwoju wojsk obrony powietrznej kraju należeć będzie doskonalenie automatyzacji systemu wykrywania, wskazywania celów, naprowadzania i dowodzenia. Podstawę aktywnych środków obrony powietrznej będą stanowić raketowe wojska przeciwlotnicze.

X

X

X

W ostatnim czasie zarysowują się tendencje do przeniesienia akcentów z tradycyjnego podziału na rodzaje sił zbrojnych i preferowania podziału na człony funkcjonalne. Znajduje to np. swój wyraz w planowaniu i podziale budżetu sił zbrojnych USA, gdzie za punkt wyjścia bierze się nie tak jak poprzednio potrzeby poszczególnych rodzajów sił zbrojnych, lecz potrzeby członów funkcjonalnych - strategicznych sił uderzeniowych, sił przeznaczenia ogólnego itd. Są to, co prawda pierwsze oznaki kryzysu podziału tradycyjnego, jednak wypowiedzi fachowców wskazują, że kryzys ten wbrew poglądom tradycjonalistów może się pogłębiać.

Podobnie ma się sprawa z rodzajami wojsk, gdzie przykładem może być własne podwórko - nasze siły zbrojne.

Obserwujemy tu kurczenie się dużej poprzednio autonomii i samodzielności organów kierowniczych poszczególnych ich rodzajów. Tak np. szefostwo wojsk raketowych i artylerii było dawniej zwane dowództwem i posiadało w swoim składzie komórki zajmujące się techniką i uzbrojeniem. Obecnie szefostwo to, tak jak i szefostwo wojsk OPL komórek takich nie posiadają, a zagadnieniami techniki i uzbrojenia w sposób zintegrowany zajmuje się wyspecjalizowane szefostwo służby uzbrojenia i elektroniki. Pozostały co prawda takie szefostwa jak wojsk inżynierskich, wojsk chemicznych, wojsk łączności, które komórki techniczne na razie jeszcze mają, ale ich los jest już przesądzony. Coraz częstsze są głosy o potrzebie reorganizacji Dowództwa Wojsk OPK i odejścia od tradycyjnego kierowania poszczególnymi rodzajami wojsk /lotnictwem myśliwskim, artylerią i wojskami radiotechnicznymi/ poprzez oddzielne szefostwa na korzyść wyspecjalizowanych komórek problemowych. W chwili obecnej w sposób jednolity /dla wszystkich rodzajów wojsk/ prowadzone są sprawy operacyjne. W najbliższej przyszłości będą rozwiązywane w taki sposób sprawy zaopatrzenia technicznego oraz dyskutowana jest sprawa przyjęcia podobnych rozwiązań organizacyjnych dla prowadzenia spraw szkoleniowych.

Tendencje powyższe mają swoje głębokie uzasadnienie choćby w tym, że na niższych szczeblach

organizacyjnych, na szczeblach związków operacyjnych, związków taktycznych, a nawet często oddziałów nastąpiło dość duże "wymieszanie" różnych rodzajów wojsk wynikające z potrzeby najściślejzego ich współdziałania i maksymalnie sprawnego dowodzenia. Do bezpowrotnej przeszłości należą czasy, w których tempo działań było na tyle wolne, że pozwalało koordynować z wyższych szczebli dowodzenia działaniami odrębnych jednostek kawalerii, piechoty, czołgów itp., czy sięgając do nowszych czasów współdziałania lotnictwa myśliwskiego z przeciwlotniczą artylerią raketową.

Przedstawione tendencje, jak również wymogi postępującej wolno, ale pewnie automatyzacji i mechanizacji zmuszają do zastanowienia się i nowego spojrzenia na wewnętrzną strukturę organizacyjną dowództw różnych szczebli. Ze sprawa powyższa wychodzi ze sfery rozważań czysto teoretycznych i wchodzi w sferę praktycznych poczynań świadczą np. podjęte i daleko idące decyzje w zakresie integracji tyłów.

Następną tendencją w rozwoju współczesnych sił zbrojnych, którą obserwujemy już w chwili obecnej, a która będzie niewątpliwie dalej rozwijać się i pogłębiać jest "uzawodowienie" składu osobowego, którego nie należy jednak mylić z niesłusznymi tendencjami /o czym była mowa w rozdziale III/ do zastąpienia armii masowej - mniejszą liczebnie armią zawodową.

Potrzeba "uzawodowienia", podkreślam to - części masowych sił zbrojnych, wynika z coraz bar-

dziej skomplikowanej techniki wchodzącej do ich uzbrojenia. Sprawna i bezbłędna obsługa przynajmniej części tego uzbrojenia w warunkach maksymalnego stopnia gotowości bojowej wymaga specjalistów, których nie sposób przygotować nawet w dwuletnim cyklu zasadniczej służby wojskowej.

Wzrastająca stale siła ognia współczesnych związków taktycznych przy jednoczesnej potrzebie stworzenia warunków coraz większej ich ruchliwości powoduje stałe zmniejszanie stanów osobowych. Tak np. amerykańska dywizja zmechanizowana u schyłku drugiej wojny światowej posiadała około 20 tys. ludzi, obecnie dywizja taka ma nie całe 16 tys. żołnierzy. Coraz bardziej podkreślane potrzeby przetrzutów wojsk drogą powietrzną będą tendencje te pogłębiać.

Na zakończenie rozdziału o kierunkach rozwoju sił zbrojnych warto zacytować stwierdzenie podnoszone w prasie fachowej. Okres powojenny dzielony jest na trzy etapy. W pierwszym etapie rozbudowywano arsenał jądrowych środków niszczenia, w drugim doskonalono środki ich przenoszenia, obecnie wkroczyliśmy w etap doskonalenia środków dowodzenia i utrzymywania sił zbrojnych w maksymalnym stanie gotowości bojowej.

V. MODEL ORGANIZACYJNY /W GENERALNYM UJĘCIU/ SIŁ ZBROJNYCH PRL

Siły Zbrojne Polskiej Rzeczypospolitej Ludowej zbudowane są, jeśli chodzi o sposób ich rekrutacji, w oparciu o system powszechnego obowiązku wojskowego uregulowany aktualnie Ustawą z dnia 21 listopada 1967 roku o powszechnym obowiązku obrony PRL. W myśl tej ustawy "powszechnemu obowiązkowi obrony podlegają wszyscy obywatele polscy zdolni ze względu na wiek i stan zdrowia do wykonywania tego obowiązku". Sformułowanie zawarte w ustawie, że "w ramach powszechnego obowiązku obrony obywatele polscy są obowiązani do pełnienia służby wojskowej, służby w formacjach samoobrony i służby w dziedzinach zmilitaryzowanych" wskazuje, że obok sił zbrojnych istnieją w naszym kraju i inne organizacje uczestniczące w jego obronie, które siłami zbrojnymi jednak nie są oraz, że część zasobów ludzkich wykorzystywana jest do obrony państwa poza ramami regularnych sił zbrojnych.

W ramach powszechnego obowiązku obrony obywatele polscy są obowiązani do pełnienia służby wojskowej, służby w formacjach samoobrony i służby w dziedzinach zmilitaryzowanych, do uczestniczenia w samoobronie ludności oraz do wykonywania ćwiczeń na rzecz obrony.

Obowiązek służby wojskowej polega na:

- odbywaniu zasadniczej służby wojskowej;
- odbywaniu wojskowego szkolenia poborowych;

- odbywaniu wojskowego szkolenia studentów;
- odbywaniu służby wojskowej żołnierzy rezerwy;
- pełnieniu służby wojskowej w razie wprowadzenia stanu bezpośredniego zagrożenia bezpieczeństwa państwa, ogłoszenia mobilizacji i w czasie wojny.

Jeśli chodzi o organizację, to Siły Zbrojne PRL zbudowane są na zasadach typowych dla systemu kadrowego co oznacza, że w okresie pokojowym utrzymywana jest w stanie rozwiniętym określona ilość oddziałów, związków, dowództw i instytucji, które obok zadań wynikających z potrzeby zabezpieczenia gotowości obronnej państwa do odparcia ewentualnej agresji z zaskoczenia, prowadzą szeroko szkolenie rezerw i są kadrą sił zbrojnych okresu wojennego, które na ich bazie mogą się szybko rozwinąć,

W stanie pełnego rozwinięcia już w okresie pokoju znajdują się jednostki rakietowe i większość związków taktycznych wojsk lądowych, wojska OPK, związki taktyczne wojsk lotniczych oraz jednostki pływające marynarki wojennej. Wojska te są zdolne prowadzić działania bojowe natychmiast po osiągnięciu gotowości alarmowej, a nieznaczne uzupełnienia dokunują systemem alarmowym we własnym zakresie.

Uzyskanie pełnej zdolności bojowej pozostałej części sił zbrojnych wymaga uzupełnienia ich stanami osobowymi i sprzętem uzyskiwanym na drodze mobilizacji. Poszczególne związki i oddziały, w zależności od oczekujących je zadań operacyjnych oraz terminów gotowości bojowej posiadają różny, o dość dużej rozpiętości stopień ukończenia

pokoju /od 70 do 20%/, a część zostanie sformowana dopiero na wypadek wojny. Najwyższy stopień ukończenia w tej grupie posiadają jednostki zabezpieczenia frontu i pierwszych rzutów armijnych, a najniższy część jednostek skadrowanych. Wszystkie one są jednak przystosowane do szybkiego rozwinięcia się i uzyskania stanów okresu wojennego. Osiąga się to przez:

- odpowiedni system alarmowo-mobilizacyjny;
- posiadanie ważniejszych elementów tych jednostek w stanie pełnego rozwinięcia;
- odpowiednie ukończenie kadry zawodową;
- posiadanie rozwiniętego aparatu gospodarczego /kwatermistrzowskiego/;
- posiadanie odpowiedniego procentu żołnierzy do obsługi sprzętu;
- posiadanie odpowiednich grup /w składzie jednostek okresu "P"/ przygotowanych do szybkiego formowania nowych jednostek;
- obciążenie zadaniami mobilizacyjnymi odpowiednich ogniw gospodarki narodowej, które są zdolne szybko przekształcić się w jednostki pomocnicze sił zbrojnych /jednostki transportowe, szpitale, pralnie, piekarnie itp./.

Pod względem strukturalnym Siły Zbrojne Polskiej Rzeczypospolitej Ludowej składają się z następujących rodzajów sił zbrojnych:

- wojsk lądowych;
- wojsk lotniczych;
- wojsk obrony powietrznej kraju;
- marynarki wojennej.

Stosownie do właściwości teatru ewentualnych działań wojennych, w strukturze Sił Zbrojnych PRL rolę głównego trzonu spełniają wojska lądowe, którym przypada decydująca rola w ostatecznym rozbiciu nieprzyjaciela. Wykorzystując wyniki użycia strategicznych środków masowego rażenia i własnych jądrowych, chemicznych i zwykłych środków rażenia oraz stosując desanty powietrzne, mogą one skutecznie nacierać, zadać wojskom nieprzyjaciela decydującą klęskę i opanować jego terytorium oraz trwale utrzymywać zajęte rubieże i rejony.

Wojska lądowe składają się z następujących rodzajów wojsk: zmechanizowanych, pancernych, desantowych, raketowych, artylerii i ochrony przeciwlotniczej. W celu zabezpieczenia działań wojsk lądowych w skład ich wchodzi wojska specjalne: inżynierskie, chemiczne, łączności, radiotechniczne, komunikacji i inne oraz służby techniczne i kwatermistrzowskie.

Wojska lądowe ustawione są obecnie w ramach trzech okręgów wojskowych, które na wypadek wojny wykonają związki operacyjne. Istnieje ponadto grupa jednostek tzw. centralnego podporządkowania, w skład której wchodzi jednostki zabezpieczenia frontu, wojsk wewnętrznych, szkoły oficerskie itp.

Współczesny charakter działań na polu walki oraz wielostronne możliwości bojowe wyznaczają rangę miejsca, jakie w Siłach Zbrojnych zajmują wojska lotnicze. Wojska te przeznaczone są przede wszystkim do prowadzenia wspólnych działań bojowych z

wojskami lądowymi, jak również marynarką wojenną, wojskami obrony powietrznej kraju i do wykonania zadań samodzielnie. Wojska lotnicze składają się ze związków taktycznych i oddziałów lotnictwa myśliwskiego, myśliwsko-szturmowego, bombowego, rozpoznawczego, transportowego i pomocniczego.

Wojska obrony powietrznej kraju mogą niszczyć środki napadu powietrznego nieprzyjaciela, obezwładniać ich pokładowe środki radioelektroniczne przez stworzenie zakłóceń oraz niszczyć desanty powietrzne. Związki taktyczne i oddziały tych wojsk mogą być użyte również do osłony ważnych obiektów frontowych i marynarki wojennej. Wojska obrony powietrznej kraju składają się ze związków taktycznych i oddziałów rakiet przeciwlotniczych, artylerii przeciwlotniczej, lotnictwa myśliwskiego, wojsk radiotechnicznych i wojsk specjalnych.

Marynarka wojenna przeznaczona jest do niszczenia na morzu okrętów wojennych, konwojów i środków desantowo-transportowych nieprzyjaciela; wysadzania desantów morskich; przewożenia morzem wojsk, sprzętu bojowego i zaopatrzenia. W skład marynarki wojennej wchodzi: okręty podwodne, okręty nawodne, lotnictwo morskie, artyleria nadbrzeżna oraz służby i oddziały specjalne.

Koncepcja obronna, która uwzględnia zarówno wymagania wspólnej, koalicyjnej obrony zewnętrznych granic państw Układu Warszawskiego, jak też zrealizowanej własnymi siłami i koalicyjnie skoordynowanej - bezpośredniej obrony państwa na jego

obszarze powodują, że Siły Zbrojne PRL dzielą się na wypadek wojny z racji swojego przeznaczenia na dwa główne czynniki funkcjonalne: wojska operacyjne i wojska obrony terytorium kraju.

Wojska operacyjne tworzą odpowiednio skomplikowaną formację przeznaczoną w skład Zjednoczonych Sił Zbrojnych państw - członków Układu Warszawskiego. Wojska te są przygotowywane do działań na froncie zewnętrznym, na podstawowych kierunkach ewentualnego zagrożenia.

Wojska obrony terytorium kraju zapewniają jego osłonę z powietrza i morza, współdziałając przy tym w ramach jednolitego systemu koalicyjnego. Realizują one ponadto ochronę pogranicza oraz są przygotowane do zbrojnego zwalczania innych możliwych przejawów oddziaływania przeciwnika na froncie wewnętrznym. Ich specjalistyczne zadania obejmują zarazem niektóre funkcje, jakie powinny być spełnione na zapleczu w celu zabezpieczenia działań wojsk operacyjnych.

VI. Z A K O N C Z E N I E

Szczupłość ram niniejszego wykładu oraz czasu przeznaczonego na jego przeprowadzenie nie pozwoliły na szersze rozwinięcie wielu istotnych i ważnych problemów z zakresu budowy współczesnych sił zbrojnych, stąd problemy te w wielu wypadkach zostały jedynie zasygnalizowane. Część z nich zostanie jednak rozwinięta i pogłębiona w trakcie innych wykładów opracowanych dla Katedry Organiza-

cji i Mobilizacji, część z nich niewątpliwie, jakkolwiek może w sposób pośredni zostanie omówiona przez inne katedry ASG.

B I B L I O G R A F I A

1. "Regulamin walki Sił Zbrojnych PRL" - 1964 r.
2. "Regulamin służby polowej sztabów" - 1966 r.
3. "Regulamin wojsk OPK" - 1964 r.
4. Ustawa z dnia 21 listopada 1967 r. o powszechnym obowiązku obrony PRL.
5. "Strategia wojenna" - pod redakcją marszałka Związku Radzieckiego W.D. SOKOŁOWSKIEGO - 1964r.
6. "Faktury, opredielajuszczije stroitielstwo fłota i osnovnyje naprawlenija jego razwitija" - kontradmirał K. Stałbo - Wojennaja Myśl 7/70 r.
7. "Mała Encyklopedia Wojskowa"
8. "Zarys nauki organizacji sił zbrojnych" - mjr dypl. R. STARZYNSKI - 1930 r.
9. "Organizowanie siły zbrojnej w państwie" - ppłk dypl. T.ZAKRZEWSKI - 1938 r.

Odbito 100 egz.

Egz.nr 1-100 bibl.tajna

Wyk.płk SZOSTAKOWSKI

Druk.K.L.

Nr.ks.0534/0910/WW

Kor.T.Ł.

