



AKADEMIA SZTABU GENERALNEGO WP

WYDZIAŁ WOJSK LĄDOWYCH
KATEDRA TAKTYKI WOJSK RAKIETOWYCH I ARTYLERII

JAWNE

~~WYDZIAŁ~~
~~ARTYLERII~~

Egz. Nr 2

ZAKRES ZADAŃ I OBOWIĄZKÓW DOWÓDZTWA WOJSK RAKIETOWYCH I ARTYLERII ARMII

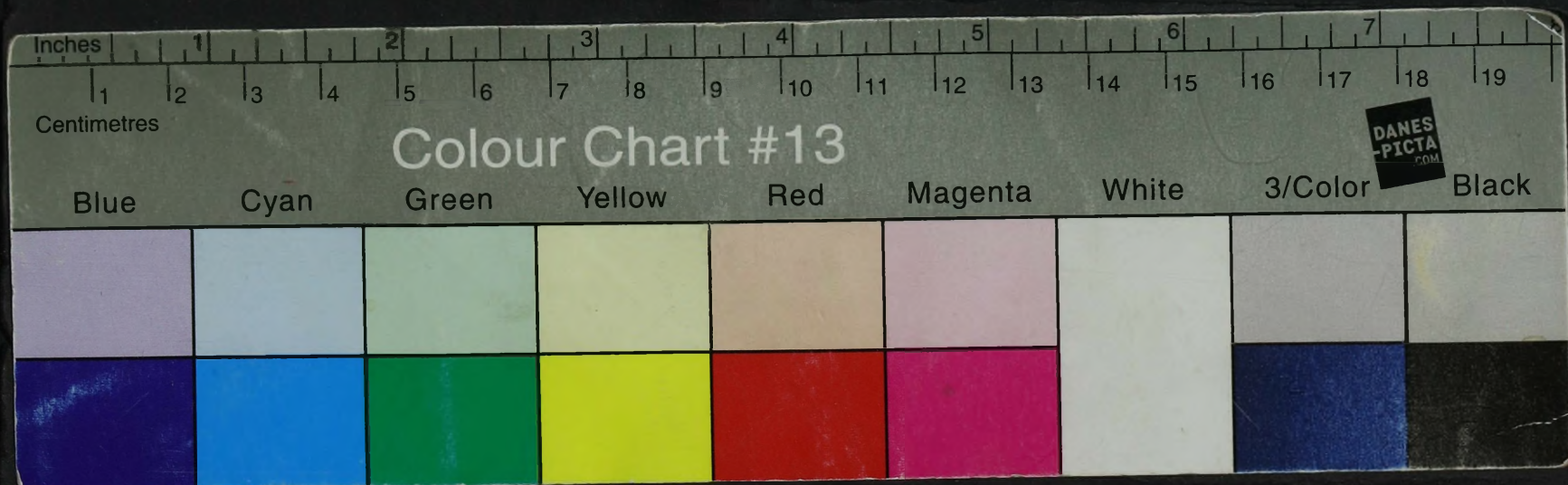


45993

W A R S Z A W A

LIPIEC

1 9 8 3



AKADEMIA SZTABU GENERALNEGO WP

WYDZIAŁ WOJSK LĄDOWYCH
KATEDRA TAKTYKI WOJSK RAKIETOWYCH I ARTYLERII

JAWNE

~~DO UŻYTKU
BIBLIOTECZNEGO~~

~~XXXXXXXXXX~~

Egz. Nr 2

ZAKRES ZADAŃ I OBOWIĄZKÓW DOWÓDZTWA WOJSK RAKIETOWYCH I ARTYLERII ARMII



~~XXXXXXXXXX~~
45993

W A R S Z A W A

LIPIEC

1 9 8 3

AKADEMIA SZTABU GENERALNEGO WP

WYDZIAŁ WOJSK LĄDOWYCH

KATEDRA WOJSK RAKIETOWYCH I ARTYLERII

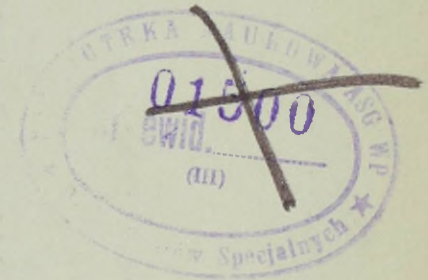
JAWNE

PODSTAWA
Ustawa z dnia 22 stycznia 1999 roku
art. 86 ust. 2
(Dz.U. RP Nr 11 poz. 95)
.....
Podpis

~~.....~~
~~.....~~
~~.....~~
..... 2

ZAKRES ZADAŃ I OBOWIĄZKÓW

DOWÓDZTWA WOJSK RAKIETOWYCH I ARTYLERII ARMII



PRZEKLASYFIKOWANO
Protokół Nr 12657



45993

WARSZAWA

LIPIEC

1983 r.

STRUKTURA ORGANIZACYJNA DWR i A ARMII:

Dowódca wojsk raketowych i artylerii

Zastępca dowódcy wojsk raketowych i artylerii

Wydział operacyjny:

Szef wydziału operacyjnego

St. ofic. wydziału operacyjnego

St. ofic. wydziału operacyjnego

St. ofic. wydziału operacyjnego

Wydział dowodzenia:

Szef wydziału dowodzenia

St. ofic. wydziału dowodzenia

St. ofic. wydziału dowodzenia

Wydział rozpoznania:

Szef wydziału rozpoznania

St. ofic. wydziału rozpoznania

St. ofic. wydziału ds. meteorologii

St. ofic. wydziału ds. rozp. pomiarowego

1 ZAKRES ZADAŃ DOWÓDZTWA WOJSK RAKIETOWYCH I ARTYLERII ARMII

Dowództwo wojsk rakietowych i artylerii armii jest organem dowódczym armii powołanym do prowadzenia W i A oraz kierowania procesem szkolenia. Dowódca wojsk rakietowych i artylerii posiada bezpośrednie dowództwo nad siłami w składzie organizacyjnym procesów szkolenia rakietowo-artyleryjskiego oraz w zakresie działań bojowych podległych dowództwu wojsk rakietowych i artylerii armii.

CZĘŚĆ I

ZAKRES ZADAŃ DOWÓDZTWA WOJSK

RAKIETOWYCH I ARTYLERII ARMII

I POSZCZEGÓLNYCH WYDZIAŁÓW

B. W zakresie programowania i prowadzenia działań bojowych

- udział w planowaniu programowania W i A armii;
- kierowanie działaniami bojowymi, stanowiącymi integralną część działań bojowych W i A armii oraz kierowanie działaniami bojowymi rakietowo-artyleryjskimi w ramach działań bojowych armii;
- przedstawianie danych armii i sił rakietowo-artyleryjskich do wykorzystania w planach operacyjnych i taktycznych sił rakietowo-artyleryjskich armii.

I ZAKRES ZADAŃ DOWÓDZTWA WOJSK RAKIETOWYCH I ARTYLERII ARMII

Dowództwo wojsk raketowych i artylerii armii jest organem dowództwa armii powołanym do dowodzenia WR i A oraz kierowania procesem szkolenia. Dowódca wojsk raketowych i artylerii podlega bezpośrednio dowódcy armii. Ponadto w zakresie organizacji procesu szkolenia raketowo-artyleryjskiego oraz w okresie działań bojowych podlega dowództwu wojsk raketowych i artylerii frontu.

Zasadnicze zadania DWRiA armii

A. W okresie osiągania pełnej gotowości bojowej:

- koordynacja przedsięwzięć związanych z osiągnięciem pełnej gotowości bojowej, przez sztaby i oddziały wojsk raketowych i artylerii oraz znajomość procesu mobilizacji;
- organizacja i nadzór nad procesem szkolenia jednostek wojsk raketowych i artylerii po ich rozwinięciu i uzupełnieniu;
- udział w uaktualnieniu planu poprawy dyslokacji wojsk, opracowanie i przekazanie zarządzeń wstępnych do wojsk;
- informowanie DWRiA Frontu, komórek sztabu o położeniu WR i A i ich ukończeniu.

B. W okresie przegrupowania i prowadzenia działań bojowych:

- udział w planowaniu przegrupowania WR i A armii;
- zbieranie danych o położeniu, stanie ukończenia i możliwościach bojowych WR i A armii oraz informowanie sztabu armii;
- przedstawianie dowódcy armii propozycji dotyczących użycia WR i A armii oraz dostarczanie do planu operacji niezbędnych danych dotyczących ich użycia;

- planowanie użycia WR i A armii, opracowanie zarządzeń /wytycznych/ oraz przekazywanie zadań dla armijnych oddziałów WR i A i artylerii dywizji;
- dowodzenie WR i A na podstawie decyzji dowódcy armii i meldowanie o wykonaniu zadań;
- utrzymanie ścisłego współdziałania z oddziałami sztabu armii i szefostwami rodzajów wojsk i służb /SRW i S/ w zakresie zabezpieczenia materiałowo-technicznego WR i A oraz organizacji zabezpieczenia działań bojowych;
- sporządzanie meldunków do DWRiA Frontu oraz informowanie podległych sztabów;
- organizowanie procesu szkolenia operacyjno-taktycznego w okresie pauz operacyjnych;
- zbieranie i studiowanie oraz uogólnianie doświadczeń bojowych dotyczących użycia wojsk raketowych i artylerii.

II ZAKRES ZADAŃ WYDZIAŁÓW DOWÓDZTWA WOJSK RAKIETOWYCH I ARTYLERII ARMII

1. Wydział operacyjny - ściśle współpracuje z oddziałem operacyjnym sztabu armii i jest odpowiedzialny za planowanie i opracowanie dokumentacji DWRiA armii.

Do zasadniczych obowiązków wydziału operacyjnego należy:

- planowanie i uaktualnianie przedsięwzięć związanych z osiągnięciem pełnej gotowości bojowej;
- planowanie i organizowanie procesu szkolenia WRiA po ich rozwinięciu i uzupełnieniu;
- udział w planowaniu przegrupowania WR i A oraz opracowaniu zarządzeń wstępnych dla wojsk;

- przygotowanie dla potrzeb DWRiA i komórek sztabu danych o stanie, ukończeniu i możliwościach WR i A;
- przygotowanie danych do meldunku - propozycji DWRiA dla dowódcy armii;
- przygotowuje i dostarcza dane do planu operacji - ugrupowanie WRiA, użycia broni jądrowej, podział artylerii, przegrupowania WR i A w toku operacji, dane do stosunku sił, zamiaru i rozkazu operacyjnego;
- udział w opracowaniu planów: maskowania operacyjnego, likwidacji skutków uderzeń jądrowych nieprzyjaciela, zabezpieczenia działań desantów powietrznych i morskich;
- opracowanie zasadniczych dokumentów planowania: planu użycia WR i A armii oraz wyciągu z planu przegrupowania armii dla WR i A, udział w przygotowaniu zadań i zarządzeń dla artylerii dywizji i armijnych oddziałów WR i A;
- sporządzanie meldunków do DWRiA Frontu;
- zbieranie i studiowanie doświadczeń bojowych i przedstawianie uogólnionych danych do oddziału operacyjnego, DWRiA frontu oraz informowanie podległych sztabów WR i A.

2. Wydział dowodzenia - ściśle współpracuje z wydziałem informacyjnym sztabu armii i CD PISDL i OPL A, jest odpowiedzialny za posiadanie aktualnych danych o stanie i położeniu WR i A. Bierze udział w planowaniu użycia WR i A, opracowaniu zadań /zarządzeń/ oraz terminowym doprowadzeniu ich do wykonawców.

Do zasadniczych obowiązków wydziału dowodzenia należy:

- udział w planowaniu i kierowaniu procesem szkolenia WR i A po ich rozwinięciu i uzupełnieniu;
- zbieranie danych o położeniu i stanach ukończenia WR i A oraz informowanie o tym DWRiA armii i Frontu, zainteresowanych komórek sztabu;
- przygotowanie danych do meldunku - propozycji DWRiA dla dowódcy armii; skład bojowy WR, podział obiektów między środki rażenia oraz podział rakiet na zadania i dywizje;
- opracowanie zadań /wytycznych, zarządzeń/ i doprowadzenie do wykonawców;
- organizacja przesunięcia SD DWRiA /w składzie SD armii/ oraz jego rozwinięcie w nowym rejonie i organizacja łączności;
- prowadzenie aktualnych danych o sytuacji skażeń oraz stanie napromieniowania wojsk raketowych i artylerii;
- prowadzenie ewidencji stanu urzutowania rakiet /LIMAN/, ewidencji stanu i zużycia amunicji, ewidencji strat oraz dziennik wchodzących /wychodzących/ meldunków i wydanych zarządzeń;
- organizuje służbę dyżurną w DWRiA oraz opracowuje niezbędną do tego dokumentację;
- nadzór nad wykonaniem zabezpieczenia działań bojowych /maskowanie, ochrona, OPL/ w rejonie DWRiA.

3. Wydział rozpoznania - współpracuje z oddziałem rozpoznawczym, jest odpowiedzialny za organizację i prowadzenie rozpoznania na korzyść WR i A oraz dowodzenie bezpośrednio podległymi szefostwu pododdziałami rozpoznania. Współpracuje z oddziałem rozpoznawczym DWRiA Frontu w zakresie planowania, prowadzenia rozpoznania i przetwarzania danych.

Do zasadniczych obowiązków wydziału rozpoznania należy:

- współpraca z oddziałem rozpoznawczym armii w zakresie opracowania planu rozpoznania, zbierania i przetwarzania informacji rozpoznawczych;
- kierowanie organizacją rozpoznania oraz zdobywanie i opracowanie danych o nieprzyjacielu dla potrzeb WR i A;
- koordynuje zabezpieczeniem meteorologicznym i topogeodezyjnym WR i A armii;
- studiowanie wiadomości z rozpoznania, opracowanie wniosków i składanie propozycji ich wykorzystania oraz informowanie podległych sztabów i oddziałów;
- składanie zapotrzebowań na rozpoznanie oraz meldunków z rozpoznania do DWRiA Frontu;
- kontrola wykonania zadań z rozpoznania oraz zbieranie i opracowanie wyników własnych uderzeń raketowo-jądrowych;
- opracowanie zasadniczych dokumentów rozpoznawczych /plan użycia sił i środków rozpoznania WR i A, plan zabezpieczenia meteorologicznego, plan zabezpieczenia topogeodezyjnego/ i stawianie zadań do rozpoznania.

I. DZIAŁALNOŚĆ W OBLASCI DZIAŁALNOŚCI / W OBLASCI DZIAŁALNOŚCI I ARTYLLERII ARMI

1. DZIAŁALNOŚĆ W OBLASCI DZIAŁALNOŚCI I ARTYLLERII

A. DZIAŁALNOŚĆ W OBLASCI DZIAŁALNOŚCI I ARTYLLERII

- kieruje wykonaniem planów / dla WR I A / w zakresie planowania i realizacji zadań i operacyjnego rozkładania;
- organizuje i kieruje procesem C Z Ę Ś Ć I I
- nadzoruje i kieruje procesem

ZAKRES OBOWIĄZKÓW

B. DZIAŁALNOŚĆ W OBLASCI DZIAŁALNOŚCI I ARTYLLERII

OSÓB FUNKCYJNYCH

- kieruje procesem planowania i realizacji zadań
- przygotowuje i prowadzi działalność w zakresie wykorzystania WR I A
- kieruje procesem planowania i realizacji zadań w zakresie wykorzystania planu pierwszego uderzenia;
- stawia zadania dla podległych oddziałów i szwadronów WR I A;
- nadzoruje i kieruje procesem w zakresie WR I A oraz wykonania zadań;
- nadzoruje i kieruje procesem w zakresie WR I A i WR I B w zakresie wyzyskania i ochrony, zabezpieczenia i wyzyskania zasobów materiałowo-technicznych;
- kieruje procesem realizacji i nadzoru nad realizacją zadań bojowych dotyczących użycia WR I A.

I. DOWÓDCA /ZASTĘPCA DOWÓDCY/ WOJSK RAKIETOWYCH I ARTYLERII ARMII

1. Dowódca wojsk raketowych i artylerii

A. W okresie osiągania pełnej gotowości bojowej:

- kieruje uaktualnieniem planów /dla WR i A/ osiągania pełnej gotowości bojowej i operacyjnego rozwinięcia;
- organizuje i kieruje procesem szkolenia operacyjno-taktycznego WR i A po ich mobilizacyjnym rozwinięciu;
- melduje dowódcy armii i DWRiA Frontu o stanie i ukończeniu WR i A;

B. W okresie przegrupowania i prowadzenia działań bojowych:

- kieruje procesem planowania i przegrupowania WR i A armii;
- przygotowuje i przedstawia dowódcy armii propozycje wykorzystania WR i A;
- kieruje procesem planowania użycia WRiA i systematycznym uaktualnianiem planu pierwszego uderzenia;
- stawia zadania dla podległych oddziałów i szefostw WR i A;
- melduje dowódcy armii DWRiA Frontu o stanie WR i A oraz wykonaniu zadań;
- uzgadnia z oddziałami i SRW i S przydziały dla WR i A sił i środków do obrony i ochrony, zabezpieczenia inżynieryjnego oraz materiałowo-technicznego;
- kieruje procesem zbierania i uogólniania doświadczeń bojowych dotyczących użycia WR i A.

2. Zastępca dowódcy wojsk raketowych i artylerii

- w czasie nieobecności DWRiA pełni jego obowiązki;
- współpracuje z wydziałami DWRiA, przygotowuje i składa szefowi wnioski i propozycje dotyczące wykorzystania WR i A;
- kieruje organizacją rozpoznania artyleryjskiego, ustala zadania rozpoznania, kolejność i czas ich wykonania;
- udziela wskazówek do opracowania planu wykorzystania sił i środków rozpoznania WR i A oraz przedstawia go do zatwierdzenia;
- organizuje służbę dyżurną i odpoczynki oraz zabezpieczenie działań bojowych w rejonie SD DWRiA - maskowanie, ochrona, CPL;
- w wypadku wydzielenia WSD armii wchodzi w jego skład, kieruje wyjazdem oraz pracą zespołu DWRiA w składzie WSD.

II WYDZIAŁ OPERACYJNY

| Szef Wydziału Operacyjnego /SWO/ | St. Ofic. Wydz. Operacyjnego | St. Ofic. Wydz. Operacyjnego | St. Oficer Wydz. Operacyjnego |
|---|---|--|--|
| 1 | 2 | 3 | 4 |
| <ul style="list-style-type: none">- kieruje pracą wydziału;- bierze udział w uaktualnianiu planów osiągnięcia pełnej gotowości i operacyjnego rozwinięcia WRiA;- kieruje opracowaniem planów szkolenia operacyjno-taktycznego WRiA po ich rozwinięciu;- przygotowuje dla DWRiA dane o stanie i ukompletowaniu oraz możliwościach WRiA;- bierze udział w opracowaniu planu przegrupowania armii w zakresie dotyczącym użycia WRiA;- bierze udział w ustaleniu podziału obiektów między środki rażenia oraz podziału rakiet na zadania i ZT; | <ul style="list-style-type: none">- opracowuje mapę /wyciąg/ z planu przegrupowania armii dla WR i A;- przygotowuje niezbędne kalkulacje dotyczące przegrupowania, rozwinięcia i manewru WRiA;- opracowuje mapę planu użycia WRiA;- opracowuje plan i grafik udziału WR w pierwszym uderzeniu;- bierze udział w przygotowaniu danych do oddziału operacyjnego: graficznej części planu, punktu do rozkazu operacyjnego i danych do legendy;- planuje OPN i OVN - ustala ilość dział, potrzeby w amunicji czas trwania i układ; | <ul style="list-style-type: none">- przygotowuje niezbędne dane do podziału sił i środków;- przeprowadza kalkulacje dotyczące stosunku sił i współpracuje w tym zakresie z oficerem oddziału operacyjnego;- bierze udział w opracowaniu mapy /wyciągu/ z planu przegrupowania armii dla WR i A;- opracowuje zarządzenia wstępne, wytyczne /zarządzenia bojowe/ dla szefów artylerii dywizji;- sporządza zestawienie składu bojowego artylerii i armijnej jo; | <ul style="list-style-type: none">- prowadzi mapę roboczą wydziału operacyjnego;- przygotowuje ocenę terenu i jego wpływ na użycie WRiA;- bierze udział w opracowaniu zarządzeń wstępnych /zarządzeń/ dla szefostw artylerii dywizji;- bierze udział w opracowaniu planu maskowania operacyjnego i planu likwidacji skutków uderzeń jądrowych npla; |

- przedstawia DWRiA dane do meldunku propozycji dotyczące: organizacji przegrupowania, rozwinięcia i manewru WRiA, podziału i wykorzystania artylerii, organizacji OPN i OWN, użycia OPpanc armii i podziału amunicji;
- opracowuje dane do planu operacji dla oddziału operacyjnego - dane do legendy, punkty do rozkazu i graficzną wstawkę do planu;
- kieruje opracowaniem planu użycia WRiA;
- opracowuje dane do kontroli gotowości bojowej prowadzonej przez sztab armii i DWRiA;
- zbiera wnioski i doświadczenia z działań bojowych i uogólnione wnioski przedstawia DWRiA² do oddziału operacyjnego.

- w operacji obronnej planuje kontrprzygotowanie, zabezpieczenie przeciwuderzeń oraz przeprowadza kalkulacje dotyczące organizacji obrony ppanc i działania OPpanc;
- wchodzi w skład WSD i w wypadku jego wydzielenia zabiera z sobą niezbędne dane z wydziału planowania;
- zastępuje szefa wydziału w czasie jego nieobecności.

- bierze udział w planowaniu OPN i OWN;
- dokonuje podziału limitu amunicji na operację i ZT;
- przygotowuje notatkę dla SSU i E;
- w operacji obronnej armii bierze udział w planowaniu kontrprzygotowania, zabezpieczeniu przeciwuderzenia i organizacji obrony przeciwpancernej;
- bierze udział w planowaniu zabezpieczenia działań desantów powietrznych i morskich;
- zajmuje się problematyką oświetlenia w nocy i zabezpieczeniem oddziałów artylerii w amunicję oświetlającą;
- w wypadku wydzielenia WSD wykonuje obowiązki pierwszego st. pomocnika.

- współpracuje z wydziałem informacyjnym sztabu w zakresie dostarczania danych do sprawozdań operacyjnych;
- sporządza meldunki bojowe do DWRiA Frontu;
- odpowiada za porządek wewnętrzny wydziału;
- prowadzi dla potrzeb wydziału ewidencję stanu rakiet, strat i zużycia amunicji;
- prowadzi teczkę pism /zarządzeń/ otrzymanych od przełożonych.

III WYDZIAŁ DOWODZENIA

| Szef Wydziału Dowodzenia /SWD/ 1 | St. oficer Wydz. Dowodzenia 2 | St. oficer Wydz. Dowodzenia 3 | St. oficer Wydz. Dowodz. 4 | Oficer Wydz. Dowodz. 5 |
|---|---|---|---|------------------------------|
| <ul style="list-style-type: none">- kieruje pracą wydziału;- w okresie osiągania pełnej gotowości bojowej zbiera dane z podległych sztabów i oddziałów i składa meldunki DWRiA oraz informuje pozostałe komórki sztabu;- bierze udział w organizacji i prowadzeniu szkolenia operacyjno-taktycznego po uzupełnieniu i rozwinięciu WRiA;- przygotowuje DWRiA dane do meldunków propozycji; skład bojowy WR i podział obiektów między środki rażenia, podział rakiet na zadania i ZT;- organizuje opracowanie zadań dla podległych sztabów i oddziałów WRiA oraz ustala sposób ich przekazania; | <ul style="list-style-type: none">- prowadzi mapę dowodzenia DWRiA /aktualne położenie WRiA do dywizjonu, SD ZT, BRCT, drt i samodz. oddziałów artylerii/;- opracowuje zarządzenia wstępne /zarządzenia/ bojowe dla ABROT;- przygotowuje dane dotyczące przygotowania i dowozu rakiet do notatki dla SSU i E;- utrzymuje stały kontakt z SSU i E; /wspólnie z SWP/;- współpracuje z SSU i E w zakresie opracowania planu dowozu rakiet;- bierze udział w prowadzeniu grafiku przygotowania i wykonania pierwszego i kolejnych uderzeń raketowych | <ul style="list-style-type: none">- bierze udział w prowadzeniu mapy dowodzenia WRiA;- opracowuje zarządzenia wstępne /zarządzenia/ do przegrupowania i zarządzenia bojowe dla armijnych i przydzielonych oddziałów artylerii /FBAA, ABAA, apappanc, adah/;- prowadzi tabelę planowanych uderzeń raketowych armii;- prowadzi ewidencję stanu i urzutowania rakiet wg tablicy "LIMAN";- prowadzi tablicę kodu komend. w ogniwie i DWR i A - dywizja - drt; | <ul style="list-style-type: none">- współpracuje z SWCh i jest odpowiedzialny za prowadzenie dziennika ewidencji uderzeń jądrowych i chemicznych aktualnych danych o sytuacji skażeń, prowadzenie ewidencji napromienienia stanu osobowego WRiA oraz kadry oficerskiej DWRiA i podległych sztabów;- jest odpowiedzialny za prowadzenie dziennika działań bojowych /wiadomości/ DWR i A, dziennika ewidencji otrzymanych i wydanych rozkazów i zarządzeń; | |

| 1 | 2 | 3 | 4 | 5 |
|---|--|---|---|--|
| kieruje opracowaniem mapy dowodzenia i przygotowaniem materiałów na WSD; | - prowadzi ewidencję stanu i urzutowania rakiet "LIMAN" | - pełni obowiązki oficera kierunkowego w ogniwie; DWRiA - dywizja, zbiera dane o stanie i położeniu drt i artylerii, przekazuje zadania; | | |
| systematycznie uaktualnia plan pierwszego uderzenia, prowadzi grafik przygotowania i wykonania pierwszego i kolejnych uderzeń raketowych; | - prowadzi tablicę kodu komend w ogniwie F-A-BROT; | - utrzymuje kontakt z wyznaczonymi oficerami kierunkowymi z wydziału kierunków; | | |
| organizuje przesunięcie SD DWRiA i jego rozwinięcie w nowym rejonie; | - utrzymuje współdziałanie z wydziałem informacyjnym i wydziałem kierunków, przekazuje dane o stanie i położeniu WRiA; | - utrzymuje kontakt z wydziałem informacyjnym i kierunków, przekazuje dane o stanie i położeniu WRiA oraz informuje wydziały dowództwa o aktualnym położeniu wojsk armii; | - prowadzi ewidencję strat wojsk raketowych i artylerii, ewidencję stanu i zużycia amunicji artyleryjskiej; | |
| w porozumieniu z Z-cą DWRiA organizuje dyżury i obowiązki oficerów szefostwa; | - informuje DWRiA o aktualnym położeniu wojsk armii oraz WRiA; | - w wypadku wyjazdu pierwszego starszego pomocnika SWD na WSD pełni jego obowiązki. | - sprawuje nadzór nad wykonaniem zabezpieczenia działań bojowych /maskowania, ochrony, OPL/ w rejonie SD DWR i A; | |
| utrzymuje stały kontakt z DWRiA Frontu /oficerem kierunkowym na armię/ i składa meldunki o stanie i położeniu WRiA oraz wykonaniu zadań. | - utrzymuje stały kontakt z DWRiA Frontu /oficerem kierunkowym/; | | - utrzymuje kontakt z Oddziałem uzupełnień, uzgadnia dane dotyczące stanów WRiA, strat oraz ich uzupełnienia; | - wchodzi w skład grupy rekonesansowej SD, załatwia sprawy związane z przesunięciem SD, odpowiada za urządzenie i przygotowanie do pracy wozów dowodzenia i organizację łączności. |
| | - podczas nieobecności zastępuje szefa wydziału; | | - prowadzi teczkę meldunków otrzymanych z podległych oddziałów. | |
| | - w wypadku wydzielenia WSD wchodzi w jego skład i zabiera niezbędną dokumentację dowodzenia. | | | |

IV WYDZIAŁ ROZPOZNANIA

| Szef Wydziału Rozp. | St. oficer Wydz. Rozp. | St. oficer Wydziału ds. rozp. pomiar. | St. oficer Wydziału ds. meteorolog. |
|---|--|---|--|
| <ul style="list-style-type: none">- kieruje pracą wydziału;- organizuje szkolenie podległych pododdziałów rozpoznania, kieruje działalnością podległych szefów rozpoznania;- uczestniczy w opracowaniu planu rozpoznania armii, uzgadnia zadania rozpoznania dla środków WRiA, uzgadnia ocenę npla, ilość i obiekty uderzeń, spodziewaną ilość SNJ, dział i czołgów na kierunkach działania;- ocenia wiadomości z rozpoznania, przygotowuje wnioski z oceny npla do meldunku - propozycji DWRiA; | <ul style="list-style-type: none">- opracowuje graficzną część /mapę/ "planu użycia sił i środków rozpoznania WRiA armii";- dostarcza dane do planu rozpoznania armii za WRiA;- organizuje zabezpieczenie topogeodezyjne;- opracowuje zarządzenia wstępne i zarządzenia do rozpoznania i przygotowania topogeodezyjnego;- sporządza do legendy planu użycia sił i środków rozpoznania WRiA: ogólne zadania rozpoznania art., podział sił i środków rozpoznania art. numery celów, wskazówki organizacyjne; organizację przygotowania topogeodezyjnego; | <ul style="list-style-type: none">- organizuje wykorzystanie pododdziałów rozpoznania pomiarowego /brrt, brd/ i przedstawia wnioski z oceny sytuacji radiotechnicznej;- organizuje współdziałanie w celu efektywnego wykorzystania stacji NRS, dywizji i armii;- prowadzi mapę roboczą dla potrzeb wydziału rozpoznawczego;- sporządza meldunki rozpoznawcze do DWR i A Frontu oraz opracowuje komunikaty rozpoznawcze;- prowadzi teczkę pism wchodzących i wychodzących dotyczących rozpoznania artyleryjskiego; | <ul style="list-style-type: none">- organizuje zabezpieczenie meteorologiczne;- opracowuje plan zabezpieczenia meteorologicznego lub dostarcza niezbędne dane do Planu użycia WRiA armii;- opracowuje zarządzenia do zabezpieczenia meteorologicznego;- opracowuje dane do legendy - podział środków zabezpieczenia meteorologicznego;- organizuje zabezpieczenie pododdziałów meteorologicznych w sprzęt i środki zabezpieczenia meteorologicznego. |

1
- składa meldunki do DWRiA Frontu oraz organizuje informowanie podległych sztabów WRiA;

- sporządza zestawienie sił i środków npla w pasie armii oraz obiektów uderzeń bronią jądrową;

- planuje rozpoznanie artyleryjskie organizuje przekazanie zadań i kontrolę ich wykonania;

- organizuje dowodzenie podległymi pododdziałami rozpoznania;

- kieruje opracowaniem planu wykorzystania sił i środków rozpoznania WRiA i przedstawia go do zatwierdzenia DWRiA armii;

- w porozumieniu z oddziałem rozpoznawczym organizuje kontrolę uderzeń raketowo-jądrowych i opracowanie wyników.

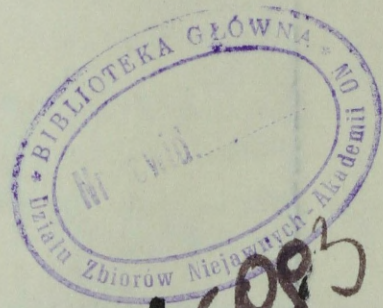
2
- zastępuje szefa wydziału w czasie jego nieobecności;

- wchodzi w skład WSD i w wypadku jego wydzielenia zabiera ze sobą niezbędne dane dla zapewnienia ciągłości dowodzenia.

3
- w wypadku wydzielenia WSD pełni obowiązki st. pom. SWR.

4
Wydrukowano w 4 egz.
Egz. nr 1-4 B.G1.OZS
Wyk. ppłk Glock
Druk M.K. dn. 16.8.83
Nr ks 023/Art.

01610



Wydrukowano w 4 egz.
Cena 1 zł 20 gr
Wyd. poln. 1950
Instytut J.A. 10.1.50
Zł 100/100