

Grey Scale #13



DANES-PICTA.COM

A 1 2 3 4 5 6 M 8 9 10 11 12 13 14 15 B 17 18 19

7190

AKADEMIA SZTABU GENERALNEGO WP
im. gen. broni Karola Świerczewskiego

KATEDRA TAKTYKI TYŁÓW

ASG wewn. 3393/78



~~JAWNE~~
~~SLUBNEGO~~
~~...~~

Egz. Nr 1

Płk dr Władysław JAKUBISIAK

SYSTEM ZABEZPIECZENIA TYŁOWEGO
WOJSK ARMII

Część I

OGÓLNE ZASADY ORGANIZACJI TYŁÓW ARMII,
DYWIZJI I PUŁKU W DZIAŁANIACH ZACZEPNYCH

Skrypt



45969

WARSZAWA

WRZESIEŃ

1978



DANES-PICTA.COM

AKADEMIA SZTABU GENERALNEGO WP
im. gen. broni Karola Świerczewskiego

KATEDRA TAKTYKI TYŁÓW

ASG wewn. 3393/78



~~JAWNE~~
~~SLUBOWEGO~~
~~XXXXXXXXXX~~

Egz. Nr..... 1

Płk dr Władysław JARUBISIAK

SYSTEM ZABEZPIECZENIA TYŁOWEGO
WOJSK ARMII

Część I

OGÓLNE ZASADY ORGANIZACJI TYŁÓW ARMII,
DYWIZJI I PUŁKU W DZIAŁANIACH ZACZEPNYCH

Skrypt



45969

W A R S Z A W A

W R Z E S I E Ń

1 9 7 8

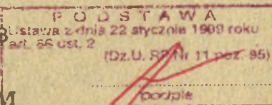
AKADEMIA SZTABU GENERALNEGO WP

im. gen. broni Karola Świerczewskiego

JAWNE

KATEDRA TAKTYKI TYŁÓW

ASG WP wewn. 3393/78



ZATWIERDZAM

SZEF KATEDRY TAKTYKI TYŁÓW

Egz.nr

1

gen. bryg. Mieczysław CYGAN

PRZEKLASYFIKOWANO
Protokół Nr 12657



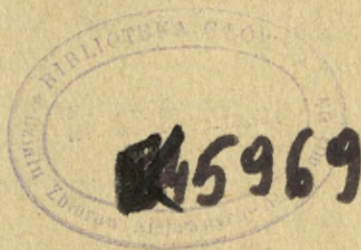
Płk dr Władysław JAKUBISIAK

SYSTEM ZABEZPIECZENIA TYŁOWEGO WOJSK ARMII

Część I

OGÓLNE ZASADY ORGANIZACJI TYŁÓW ARMII, DYWIZJI
i PUŁKU W DZIAŁANIACH ZACZEPNYCH

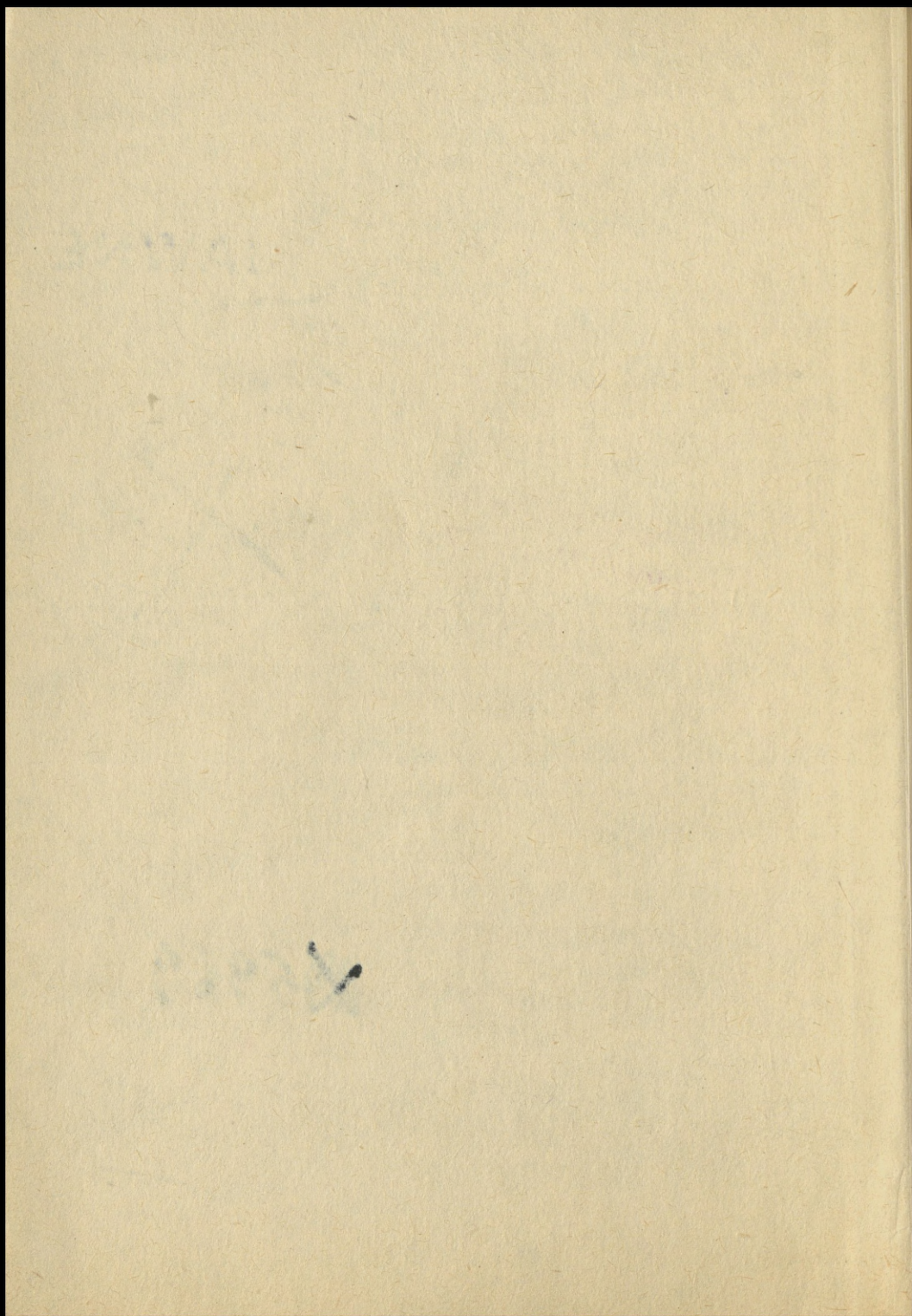
Skrypt



WARSZAWA

WRZESIEŃ

1978 r.



SPIS TREŚCI

	Strona
WSTĘP	5
I. STRUKTURA ORGANIZACYJNA TYŁÓW PUŁKU, DYWIZJI I ARMII, ICH PRZEZNACZENIE I MO- ŻLIWOŚCI	7
1. Struktura organizacyjna tyłowych organów do- wodzenia pułku, dywizji i armii	8
2. Struktura organizacyjna jednostek tyłowych pułku, dywizji i armii	14
II. ZASADY ORGANIZACJI TYŁÓW PUŁKU, DYWI- ZJI I ARMII W DZIAŁANIACH ZACZEPNYCH ..	28
1. Przygotowanie tyłów do pracy	28
2. Ugrupowanie, rozmieszczenie i przesuwanie tyłów pułku, dywizji i armii w natarciu /ope- racji zaczepnej/	31
3. Zasady obrony i ochrony tyłów	40
III. ZABEZPIECZENIE KOMUNIKACYJNE TYŁÓW W DZIAŁANIACH ZACZEPNYCH	44
1. Zabezpieczenie drogowe tyłów armii, dywizji i pułku	44
2. Wykorzystanie innych obiektów komunikacyj- nych	47
3. Organizowanie transportu do dowozu, ewakua- cji i przegrupowania tyłów	47
BIBLIOGRAFIA	49

ZAŁĄCZNIKI:

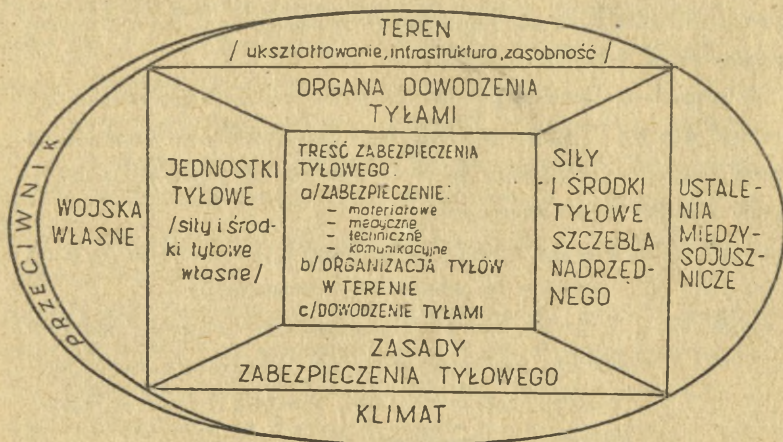
strona

- | | |
|---|----|
| 1 - Wykaz jednostek tyłowych pułku, dywizji i armii ogólnowojskowej | 50 |
| 2 - Schemat: Struktura organizacyjna tyłów batalionu, pułku, dywizji i armii wklejka po stronie | 54 |

WSTĘP

W związku z ciągłym rozwojem taktyki i sztuki operacyjnej, będącym głównie wynikiem wzrostu ilościowego i jakościowego uzbrojenia oraz innego sprzętu technicznego - wzrasta rola zabezpieczenia tyłowego wojsk w oddziałach bojowych. Wraz ze wzrostem roli zabezpieczenia tyłowego wojsk, jako jednego z ważniejszych czynników ich siły bojowej, rozwijają się siły i środki tyłowe wszystkich rodzajów sił zbrojnych oraz zasady i sposoby ich użycia - rozwija się system zabezpieczenia tyłowego.

System zabezpieczenia tyłowego jest to wieloszczeblowy układ sił i środków tyłowych, celowo zbudowany i funkcjonujący według określonych zasad. Ilustrację tej definicji zawiera niżej podany rysunek.



Elementami systemu zabezpieczenia tyłowego wojsk każdego szczebla organizacyjnego są określone jednostki tyłowe

oraz siły i środki tyłowe szczebli nadrzędnych, a także organa dowodzenia tyłami kierujące się w swojej działalności zasadami teorii: sztuki operacyjnej i taktyki tyłów. Elementy systemu zabezpieczenia tyłowego muszą być spójne względem siebie i dostosowane pod każdym względem do tyłowych potrzeb wojsk, warunków terenowych i klimatycznych oraz możliwości działania potencjalnego przeciwnika na określonym teatrze działań wojennych, a także /w działaniach koalicyjnych/ do ustaleń między sojusznikami.

Zabezpieczenie tyłowe jest służebną funkcją tyłów świadczoną na rzecz wojsk. Zabezpieczenie tyłowe armii obejmuje zabezpieczenie materiałowe, medyczne, techniczne i komunikacyjne wojsk przy odpowiedniej organizacji tyłów w pasach działania wojsk i właściwym dowodzeniu tyłami. Celem zabezpieczenia tyłowego jest przygotowanie wojsk pod względem materiałowym, medycznym i technicznym do działań oraz zaspokajanie ich potrzeb bojowych i życiowych w toku prowadzenia walki, bitwy i operacji.

Podstawowe elementy i treści systemu zabezpieczenia tyłowego, zasady i sposoby jego funkcjonowania w działaniach zaczepnych armii zostały ujęte w trzech oddzielnych częściach skryptu zatytułowanych:

- część I - "Ogólne zasady organizacji tyłów pułku, dywizji i armii w działaniach zaczepnych";
- część II - "Organizacja i zasady zabezpieczenia materiałowego, medycznego oraz kierowania zabezpieczeniem tyłowym pułku, dywizji i armii w działaniach zaczepnych";
- część III - "Organizacja i zasady zabezpieczenia technicznego pułku, dywizji i armii w działaniach zaczepnych".

I. STRUKTURA ORGANIZACYJNA TYŁÓW PUŁKU, DYWIZJI I ARMII, ICH PRZEZNACZENIE I MOŻLIWOŚCI

Struktura organizacyjna tyłów każdego szczebla organizacyjnego wojsk wyraża ilość i rolę /przeznaczenie i możliwości/ jednostek tyłowych w systemie zabezpieczenia tyłowego oraz ich podległość służbową i fachową. Struktura organizacyjna tyłów stanowi osobową i rzeczową konstrukcję systemu za - zabezpieczenia tyłowego, jest jego najważniejszym elementem.

Struktura organizacyjna tyłów w naszym systemie zabezpieczenia tyłowego posiada następujące cechy:

- każdy szczebel organizacyjny wojsk, od batalionu /dywizjonu/ wzwyż, posiada swoje tyły, a w razie potrzeby istnieje możliwość wzmocnienia wojsk niższych szczebli przez tyły szczebla nadrzędnego, stwarza to wojskom warunki do samodzielności działań;

Armijne jednostki tyłowe posiadają 11% składu osobowego armii, dywizyjne jednostki tyłowe wynoszą 7% /w DZ/ i 10% /w DPanc/ składu osobowego dywizji, a jednostki tyłowe pułku posiadają 11% /w pz/ i 23% /w pcz/ stanu osobowego pułku;

- oddzielenie tyłowych organów dowodzenia od sztabów ogólnowojskowych i ulokowanie ich na KSD stwarza tym organom dość dużą samodzielność, ale też nakłada całkowitą odpowiedzialność za zabezpieczenie tyłowe wojsk;
- każda służba tyłowa posiada określone siły i środki do wykonywania zadań, do których została utworzona;
- jednostki tyłowe, połączone w pododdziały, oddziały i związ-

ki tyłowe /na zasadzie podobnego przeznaczenia/ uzyskiwały lepsze warunki dowodzenia nimi oraz zabezpieczania ich działań pod każdym względem;

- istnieje w czasie pokoju adekwatna gotowość wojsk i ich tyłów, w rozwiniętych oddziałach i ZT są również rozwinięte pododdziały i oddziały tyłowe, natomiast dla armii i frontu - istnieją grupy organizacyjne oddziałów i związków tyłowych, przeszkolone rezerwy specjalistów i zorganizowany system mobilizacji.

1. Struktura organizacyjna tyłowych organów dowodzenia pułku, dywizji i armii

(schemat, część A)

Dowódca każdego szczebla dowodzenia jest odpowiedzialny za gotowość bojową podległych mu wojsk, wykonanie otrzymanych zadań bojowych i wszechstronne zabezpieczenie prowadzonych działań, w tym także i za zabezpieczenie tyłowe wojsk.

Dowódca odpowiadając za zabezpieczenie tyłowe powinien:

- znać stan zabezpieczenia tyłowego podległych wojsk i możliwości tyłów oraz zakres wsparcia tyłowego przez szczebel nadrzędny i uwzględniać to przy podejmowaniu decyzji i stawianiu wojskom zadań bojowych;
- stwarzać tyłom warunki taktyczne /operacyjne/, terenowe i czasowe do wykonania zadań, a w razie potrzeby wzmocnić tyły siłami i środkami bojowymi, transportem i siłą roboczą do przetadunków;
- na wniosek kwatermistrza i szefa służb technicznych stawiać wojskom zadania zdobywania połowych obiektów tyłowych przeciwnika i obiektów infrastruktury w pasie działania swojej jednostki;

- informować w porę tyłowe organa dowodzenia o zadaniach bojowych, swoich zamiarach i decyzjach oraz zmianach w tym zakresie;
- wysłuchiwać meldunków, wniosków i projektów decyzji kwatermistrza i szefa służb technicznych oraz podpisywać rozkazy tyłowe i zatwierdzać plany zabezpieczenia tyłowego;
- wydawać kwatermistrzowi i szefowi służb technicznych wytyczne w zakresie zabezpieczenia tyłowego.

Dowódca kieruje zabezpieczeniem tyłowym podległych wojsk przy pomocy sztabu ogólnowojskowego.

Sztab w tym zakresie ma następujące zadania:

- znać stan zabezpieczenia materiałowego i stan podstawowego sprzętu technicznego wojsk;
- znać położenie, stan i możliwości jednostek tyłowych, planowane rejonny ich przesunięcia i nie dopuszczać do zajęcia tych rejonów przez inne elementy ugrupowania wojsk;
- wspólnie z szefem wojsk inżynieryjnych i kwatermistrzem dokonywać podziału dróg dla potrzeb wojsk i tyłów oraz wykorzystania przepraw na przeszkodach wodnych;
- w porę informować tyłowe organa dowodzenia o sytuacji taktycznej /operacyjnej/, nowych zadaniach, zmianach decyzji i planu działań, zmianach w składzie wojsk i ich tyłowych potrzebach, sytuacji skażeń, warunkach meteorologicznych i innych zdarzeniach ważnych dla tyłów;
- koordynować współdziałanie tyłów i wojsk w procesie ich zabezpieczenia oraz współpracę między tyłowymi organami dowodzenia a sztabem i szefami rodzajów wojsk;
- określać limity zużycia amunicji czołgowej i strzeleckiej;
- ustalać wspólnie z kwatermistrzem sposoby i terminy przesuwania jednostek tyłowych, a szczególnie KSD;

- zapewniać tyłom środki łączności, mapy i inne dokumenty /materiały/ topograficzne;
- z ramienia dowódcy egzekwować od tyłów terminowego wykonywania zadań tyłowych wpływających w sposób decydujący na wykonanie zadań bojowych /operacyjnych/.

Do kierowania realizacją powyższych zadań podlegają bezpośrednio:

	w pułku	w dywizji	w armii
dowódcy	<ul style="list-style-type: none"> - kwatermistrz - szef służb technicznych 		
	- starszy lekarz		
kwatermistrzowi		- z-ca kwat. ds. org.- plan.	<ul style="list-style-type: none"> - z-ca kwaterm. - sztab kwat. - wydz. polit. jednostek tył. - wydz. polit. ESD
	<ul style="list-style-type: none"> - służba materiałów pędnych i smarów - służba żywnościowa - służba mundurowa - służba finansowa 		
		- służba zdrowia	
			<ul style="list-style-type: none"> - służba komunik. wojskowej - sekcja handlu wojskowego
szefowi służb technicznych		- st. inż. ds. koordynacji	- wydz. org.- plan.
	<ul style="list-style-type: none"> - służba uzbrojenia i elektroniki - służba czołowo-samochodowa 		
szefom oddziałów wojsk	- st. oficerowie i oficerowie ds. zaopatrzenia, eksploatacji i remontów		

W lądowych siłach zbrojnych, w ich oddziałach, związkach taktycznych i operacyjnych ukształtowała się struktura organizacyjna tyłowych organów dowodzenia w dwóch pionach służb: kwatermistrzowskich i technicznych. Na czele pionów służb stoją zastępcy dowódcy: kwatermistrz i szef służb technicznych. Osobą integrującą tyły jest dowódca.

Podział kompetencji i odpowiedzialności kwatermistrza i szefa służb technicznych jest następujący:

Kwatermistrz odpowiada za:

- polityczno-partyjne zabezpieczenie wszystkich jednostek tyłowych, jemu bowiem, na szczeblu armii i frontu, podlegają tyłowe organa partyjno-polityczne /w oddziałach i ZT, polityczny aparat tyłów w etatach nie występuje/;
- organizację wszystkich elementów ugrupowania tyłów, a więc ich ugrupowanie, rozmieszczenie i przesuwanie oraz obronę i ochronę;
- organizację łączności we wszystkich relacjach dowodzenia tyłami;
- dowodzenie bezpośrednio podległymi mu jednostkami tyłowymi;
- organizację przygotowania i eksploatacji dróg dowozu i ewakuacji;
- organizację transportu i terminowego dowozu środków materiałowych do wojsk /z wyjątkiem dowozu rakiet do wojsk raketowych/;
- zaopatrywanie wojsk w zakresie podległych mu służb;
- organizację zabezpieczenia medycznego;
- organizację wykorzystania zasobów miejscowych w pasach działania wojsk lub wskazanych odgómie rejonach.

Szef służb technicznych odpowiada z kolei za:

- właściwą eksploatację i obsługę sprzętu technicznego we współpracy ze wszystkimi dowódcami, szefami rodzajów wojsk i służb;
- organizację ewakuacji, niesprawnego sprzętu technicznego;
- organizację remontu sprzętu technicznego, przekazywania sprzętu wyremontowanego do wojsk i niewyremontowanego do jednostek remontowych szczebla nadrzędnego;
- zaopatrywanie wojsk w rakiety, amunicję, części zamienne i inne środki materiałowe w zakresie podległych mu służb;
- kierowanie fachową działalnością podległych mu jednostek technicznych.

Ponadto kwatermistrz i szef służb technicznych mają obowiązek dowodzenia bezpośrednio podległymi im jednostkami tyłowymi przez:

- stawianie zadań i egzekwowanie wykonania;
- organizowanie uzupełnienia jednostek tyłowych ludźmi i sprzętem;
- utrzymywanie jednostek tyłowych w gotowości bojowej i zdolności do wykonania zadań;
- organizowanie szkolenia politycznego, bojowego i fachowego;
- dbałość o wysoki stan dyscypliny i stan moralno-polityczny oraz warunki socjalno-bytowe.

Sztab kwatermistrzostwa armii /z-ca kwat. dyw. ds. org.-plan./ organizuje: rozmieszczenie elementów ugrupowania tyłów, ich przesuwanie oraz obronę i ochronę; opracowanie dokumentów kierowania zabezpieczeniem tyłowym /kwatermistrzowski/; łączność dowodzenia tyłami, KSD i jego warunki bytowe, pracy i bezpieczeństwa.

Wdział organizacji i planowania służb technicznych armii /st. oficer ds. koordynacji/ jest organem pomocniczym szefa służb technicznych, który określa jego zadania. Są to zwykle zadania: koordynacji działania służby czołgowo-samochodowej, służby uzbrojenia i elektroniki oraz tych służb technicznych ze służbami kwatermistrzowskimi i szefostwami rodzajów wojsk w zakresie zabezpieczenia technicznego; opracowywanie dokumentów kierowania zabezpieczeniem technicznym.

Służby tyłowe /kwatermistrzowskie i techniczne/ odpowiadają za:

- wyposażenie wojsk w sprzęt techniczny jego ukończenie, właściwą eksploatację i sprawność techniczną;
- określanie potrzeb materiałowych, medycznych i technicznych wojsk danego szczebla;
- zapewnienie wojskom na czas, we właściwym miejscu, ilości i asortymencie środków materiałowych i technicznych - zgodnie z potrzebami, tabelami należności i decyzjami przełożonych, a także utrzymywanie normatywnych zapasów środków materiałowych w podległych składach;
- organizowanie i gromadzenie środków materiałowych, leczniczych, remontowych i transportowych z zasobów własnych, przydzielonych i miejscowych oraz pochodzących ze zdobyczy wojennej w celu pełnego zaspokajania potrzeb wojsk;
- prowadzenie terminowej ewakuacji porażonych i chorych żołnierzy oraz sprzętu technicznego i innego mienia wojskowego powierzonego ich pieczy;
- organizowanie terminowej i właściwej pomocy porażonym i chorym na podległych punktach medycznych;
- organizowanie remontu sprzętu bojowego i tyłowego na

właściwym poziomie technologicznym i szybkość zwracanie go użytkownikom;

- organizowanie wydajnej produkcji i przetwórstwa w jednostkach tyłowych i urządzeniach miejscowych;
- prowadzenie ewidencji mienia w zakresie swoich służb;
- organizowanie szkolenia specjalistów i obsady stanowisk w swoich służbach. Wymienione zadania dotyczą również szefów /szefostw/ rodzajów wojsk jako organów spełniających również funkcje tyłowe w swojej dziedzinie.

2. Struktura organizacyjna jednostek tyłowych pułku, dywizji i armii

/schemat, część B - załącznik nr 2 oraz wykaz jednostek tyłowych - załącznik 1/

Ze względu na przeznaczenie, a stąd i charakter, jednostki tyłowe występujące na szczeblach pułk-armia można ująć w następujące grupy:

- techniczne jednostki raketowe;
- zaopatrzeniowe;
- komunikacyjne;
- ewakuacyjno-remontowe;
- medyczne;
- produkcyjno-usługowe;
- zabezpieczenia tyłów.

a/ Do technicznych jednostek raketowych w armii należą: armijna polowa techniczna baza raketowa /APTBR/, bateria techniczna w brygadzie raket operacyjno-taktycznych oraz plutony techniczne dywizjonów raket taktycznych dywizji i dywizjonów taktyczno-operacyjnych BROT. W tyłach dywizji i pułku tego typu jednostki nie występują.

Armijna PTBR podlega szefowi służby Uie. Przeznaczona jest do zaopatrywania wojsk raketowych w rakiety ziemia-ziemia. APTBR składa się z dowództwa i sztabu bazy, dwóch baterii technicznych, dwóch baterii przygotowania i przechowywania głowic /jedna - głowic taktyczno-operacyjnych, a druga - głowic taktycznych/, oraz baterii dowozu i baterii dowodzenia.

Armijna PTBR zadania swoje realizuje przez: przyjmowanie raket, głowic i raketowych materiałów napędowych /RMN/ z transportu frontowego, przechowywanie ustalonego zapasu raket, RMN i dokonywanie ich okresowej obsługi, sprawdzanie stanu technicznego, montaż i napełnianie raket RMN oraz łączenie głowic z raketami, dowóz gotowych raket scalonych z głowicami do wojsk raketowych armii; ewakuację i remont niesprawnych raket oraz okresowe sprawdzanie i legalizację przyrządów kontrolno-pomiarowych.

Dobowe możliwości produkcyjne APTBR w dziedzinie technicznego przygotowania raket wynoszą: 8-10 raket operacyjno-taktycznych i 12-18 raket taktycznych.

b/ W grupie jednostek zaopatrzeniowych występują w:

- pułku - kompania zaopatrzenia /kzaop/;
- dywizji - batalion zaopatrzenia /bzaop/;
- armii - ruchoma baza armii /RBA/.

W rozpatrywanych jednostkach zaopatrzeniowych znajdują się jednostki transportu samochodowego, połowe składy środków materiałowych oraz inne jednostki zabezpieczenia wojsk i tyłów.

Do zaopatrywania wojsk nie wystarczą składy z ich zapasami środków materiałowych, konieczny jest także transport. Pojazdy samochodowe stały się więc organiczną częścią je-

dnostek zaopatrzeniowych, spełniając funkcję środka: przewozu, powierzchni magazynowej /dla paliw - również rolę tary/ dla utrzymywanych zapasów.

Jednostki zaopatrzeniowe posiadają następujący skład organizacyjny:

kzaop. pułku	bzaop. dywizji	RBA
1	2	3
<ol style="list-style-type: none"> 1. Dowództwo kompanii 2. Dwa plutony zaopatrzenia /w tym składy/ 3. Pluton gospodarczy 4. Drużyna remontu samochodów 	<ol style="list-style-type: none"> 1. Dowództwo i sztab batalionu 2. Dwie komp.zaopatrzenia w amunicję /w tym dywizyjny skład am./ 3. Kompania zaopatrzenia w MPS /w tym skład MPS/ 4. Pluton zaopatrzenia technicznego /w tym skład techniczny/ 5. Drużyna zaopatrzenia żywności i mundurów /w tym składy: żywności i umundur./ 6. Piekarnia polowa 7. Łaźnia i pralnia pol. 8. Drużyna filtrów wody 9. W-tat szewsko-kraw. 10. Plutony: zaopatrzenia, rem. sam. i medyczny 	<ol style="list-style-type: none"> 1. Szefostwo RBA 2. Pułk transportowy: <ul style="list-style-type: none"> -trzy batal. transp.; -batal.transp. MPS 3. Trzy następnice składów polowych 4. Batalion zabezpieczenia RBA: <ul style="list-style-type: none"> -komp.łączn. -komp.chemiczna -komp.inż.za-bezp. -komp.obstugi -dwie polowe pralnie -dwie polowe piekarnie -ruchoma grupa wet. -k.zaop.,pl.rem. sam., pl.med., pl. WSW

W jednostkach zaopatrzeniowych są następujące składy środków materiałowych:

w kzaop	w bzaop	w RBA
1	2	3
1. Pułkowy skład amunicji	1. Dywizyjny skład amunicji	1. Polowy skład amunicji
2. Pułkowy skład techniczny	2. Dywizyjny skład techniczny	2. Pol. skład czołgowo-samocho- dowy 3. Polowy skład czołg-samocho- dowy 4. Polowy skład sprzętu inż- sarp. 5. Polowy skład chemiczny 6. Polowy skład sprzętu łącz- ności
3. Pułkowy skład mps 4. Pułkowy skład żywnościowy 5. Pułkowy skład mundurowy	3. Dywizyjny skład mps 4. Dywizyjny skład żywnościowy 5. Dywizyjny skład mundurowy	7. Polowy skład mps 8. Polowy skład żywnościowy 9. Polowy skład mundurowy
Rolę składów spełniają apteki: komp. med. pułków i batalionu medycznego dywizji		10. Polowy skład sanitarny
		11. Polowy skład handlu wojsko- wego 12. Polowy skład sprzętu kultu- ralno-oświatowego 13. Polowa drukar- nia i składnica map

Polowe składy pułku, dywizji i armii podlegają:

- pod względem służbowym, rozmieszczenia, przesuwania oraz obrony i ochrony - dowódcy kompanii i batalionu zaopatrzenia oraz szefowi RBA;
- pod względem fachowym /dysponowania ich środkami materiałowymi, przechowalnictwa itp./ odpowiednim szefom służb i szefom rodzajów wojsk.

Jednostki zaopatrzeniowe przeznaczone są do zaopatrywania wojsk pułku, dywizji i armii w niezbędne do prowadzenia walki i życia środki materiałowe /oprócz rakiet dla wojsk raketowych/ oraz przyjmowania od wojsk sprzętu i materiałów wyewakuowanych /w drodze powrotnej po dowozie zaopatrzenia/ w celu dalszej ewakuacji lub przekazania jednostkom remontowym własnego szczebla^{1/}.

c/ Jednostki komunikacyjne na szczeblach taktycznych nie występują. Służba komunikacji znajduje się w armii i froncie.

W armii istnieje batalion drogowo-eksploatacyjny /bde/, który podlega kwatermistrzowi, a pod względem fachowym - szefowi oddziału służby komunikacji wojskowej.

Batalion drogowo-eksploatacyjny składa się z:

- dowództwa i sztabu batalionu;
- dwóch kompanii eksploatacji dróg;
- komp. mostowej;
- pododdziałów remontu samochodów, uzbrojenia i sprzętu inżynierskiego;
- plutonu zaopatrzenia i plutonu medycznego.

1/ Możliwości jednostek zaopatrzeniowych przedstawiono w skrypcie "System zabezpieczenia tyłowego wojsk armii" część II - podtytuł: "Organizacja i zasady zabezpieczenia materiałowego, medycznego oraz kierowania zabezpieczeniem tyłowym pułku, dywizji i armii w działaniach zaczepnych".

Batalion przeznaczony jest do utrzymywania w stanie zdolnym do eksploatacji armijnych dróg samochodowych /ADS/, rozpoznania i kontroli pozostałej sieci dróg w pasie działania armii, przygotowywania objazdów, kierowania ru - chem /regulacja i kontrola ruchu/ na ADS. Bde może obsłu - giwać jednocześnie 180-240 km dróg samochodowych.

d/ Jednostki ewakuacyjno-remontowe

Do tej grupy należą jednostki w:

- pułku - kompania remontowa /krem/;
- dywizji - batalion remontowy /brem/;
- armii - armijna baza remontowa /ABR/.

Jednostki remontowe podlegają szefom służb technicznych pułku, dywizji i armii. Posiadają one następujący skład orga - nizacyjny:

krem pułku	brem dywizji	ABR
1	2	3
1.Dowództwo	1.Dowództwo i sztab	1.Szefostwo ABR
		2.Komp.zabezp. ABR
2. dr. ewakuacji	2.plut. ewakua - cji	3.bał.ewak. sprzętu
3.plut. rem. wozów bojowych 4.plut. rem. poj.kołowych 5.plut. rem. uzbrojenia	3.Komp.rem.poj. gąsienicowych 4.Komp.rem.poj. kołowych 5.Komp.rem. sprzętu uzbr. i elektroniki	4.bał. remontu poj.gąsienico - wych 5.bał. remontu poj.kołowych 6.bał. remontu sprzętu uzbr. i elektroniki

1	2	3
		7.bał.rem.sprzętu inżynierskiego
	6.plut. remontu sprzętu łączności	8.kom.remontu sprzętu łączności
		9.komp. rem. sprzętu kwaterymistrzowskiego 10.plut. remontu sprzętu chemicznego
6.plut. robót specj.	7.plut. robót specjalnych	
	8.plut.zaopatr. i pl.medyczny	
7.plut. stacji kontrolno-pomiarowych		

Jednostki remontowe pułku, dywizji i armii przeznaczone są do ewakuacji i remontu sprzętu technicznego występującego w wojskach i tyłach tych szczebli organizacyjnych. Organizacyjne połączenie branżowych jednostek remontowych pod wspólnym kierownictwem pozwala na przeprowadzanie kompleksowego remontu różnych rodzajów sprzętu.

Kompania remontowa pułku i batalion remontowy dywizji przeznaczone są do wykonywania remontów bieżących, a brem może ponadto wykonywać remonty średnie. ABR jest przystosowana do wykonywania remontów średnich, jednak w pierwszej kolejności wykonywać będzie remont bieżący.

Wynika to z braku możliwości /mocy produkcyjnych oraz czasu/ wykonywania wszystkich remontów tego zakresu przez jednostki remontowe szczebli taktycznych. Remont średni wykonywać będzie tylko tego sprzętu, który w danym etapie operacji będzie decydująco wpływał na wynik walki oraz w razie braku funduszu remontu bieżącego.

e/ Jednostki medyczne

Jednostki służby zdrowia są przeznaczone do udzielania pomocy medycznej oraz segregacji porażonych i chorych, ich ewakuacji i leczenia, do przeprowadzania zabiegów sanitarno-przeciwepidemicznych oraz wykonywania innych zadań z dziedziny zabezpieczenia medycznego wojsk.

Jednostki medyczne podlegają kwatermistrzowi^{x/}, a pod względem fachowym - szefowi służby zdrowia rozpatrywanych szczebli dowodzenia.

W tej grupie jednostek występują następujące pododdziały i oddziały medyczne:

w pułku	w dywizji	w armii
1	2	3
kompania medyczna /km/	batalion medyczny /bm/	1. 7-8 medycznych batalionów wzmocnienia /mbw/ 2. batalion przeciwepidemiczny /bpepid/ 3. dwa oddziały zabezpieczenia medycznego armii /OZMA/ 4. kompania hospitalizacyjna/kh/ 5. 1-2 kompanie samochodów sanitarnych /kssan/ 6. stacja krwiodawstwa II kategorii /SK II Kat./

x/ Wyjątek stanowi komp. medyczna pułku, która podlega starszemu lekarzowi.

Kompania medyczna pułku, batalion medyczny dywizji i medyczne bataliony wzmocnienia są jednostkami leczniczo-ewakuacyjnymi.

Zadaniem ich jest:

- prowadzenie ewakuacji z punktów medycznych wojsk niższych szczebli organizacyjnych;
- udzielanie pomocy medycznej w zakresie swoich możliwości /km - pomoc lekarska, bm i mbw - pomoc kwalifikowana o profilu chirurgicznym i internistycznym/;
- utrzymywanie zapasów materiałów sanitarnych /w swoich aptekach/ i zaopatrywanie tymi środkami pododdziałów medycznych niższych szczebli organizacyjnych oraz własnych osób i zespołów lekarskich;
- w razie potrzeby spełniania innych zadań, jak szczepienia ochronne, przeglądy i nadzór sanitarno-profilaktyczny itp.

W celu wykonywania wymienionych zadań jednostki ewakuacyjno-lecznicze rozwijają punkty medyczne: km - PPM, bm - DPM i mbw rozwija punkt medyczny typu DPM.

Dobowe możliwości opracowania porażonych i chorych wynoszą: km - do 150, a bm i mbw - po 300 albo po 500 osób z ograniczeniem ilości zabiegów chirurgicznych do wskazań życiowych lub odpowiednim wzmocnieniu grupami lekarzy specjalistów.

Batalion przeciwepidemiczny /mając w swoim składzie: kompanię dezynfekcyjno-kąpielową oraz oddział sanitarno-epidemiologiczny /skład.: laborat. epid., laborat. san.hig., laborat. odczynników, dwa zespoły san.-przeciwepid., zespół rozpoznania BMR/ jest przeznaczony do prowadzenia rozpoznania sanitarnohigienicznego i przeciwepidemicznego terenu oraz

likwidowania /w pasie działania wojsk armii/ ognisk chorób zakaźnych w wojskach i wśród ludności cywilnej. Swoje zadania batalion realizuje przez izolacje i kwarantanny, dezynfekcję, dezynsekcję, deratyzację, kąpiel i "oczyszczanie terenu" w rejonach masowych strat.

Oddział zabezpieczenia medycznego armii, mając w swoim składzie: dwie komp. sanitariuszy, pluton ewak.-transportowy, zespół grup specjalnych /cztery grupy ogólnochirurgiczne i grupa lekarzy specjalistów/ przeznaczony jest do wzmocnienia rozwiniętych medycznych batalionów i mbw w zakresie segregacji i konsultacji medycznej oraz pomocy specjalistycznej i ewakuacji porażonych do baz szpitalnych frontu.

Kompania hospitalizacyjna składająca się z 12 grup hospitalizacyjnych /każda na czele z lekarzem/ przeznaczona jest do okresowej hospitalizacji ciężko porażonych i chorych, przejętych od DPM lub mbw /w rejonach ich uwalniania się od porażonych/, a czasowo niezdolnych do ewakuacji. Umożliwia to zwinięcie bm i mbw oraz ich przemieszczenie i ponowne rozwinięcie do pracy.

Kompania samochodów sanitarnych składa się z czterech plutonów samochodów i autobusów sanitarnych o jednorazowej zdolności ewakuacyjnej około 1100 porażonych i chorych. Kssan przeznaczona jest do ewakuacji porażonych i chorych z DPM lub mbw do bazy szpitalnej frontu lub innych wskazanych szpitali.

Stacja krwiodawstwa jest przeznaczona do przyjmowania krwi od krwiodawców i dostarczanej wraz z płynami krwiozastępczymi ze szczebla frontu, ciągłego utrzymywania i właściwego przechowywania 500 litrów krwi i płynów krwiozastępczych oraz zaopatrywania dywizyjnych i armijnych jednostek służby zdrowia w te środki medyczne.

f/ Jednostki produkcyjno-usługowe wyodrębnia się jako oddzielną grupę na zasadzie ich pracy przetwórczej i usługowej na rzecz wojsk.

Do tego typu jednostek należą:

- w dywizji /w bzaop/: łaźnia i pralnia polowa, warsztat szewsko-krawiecki oraz piekarnia polowa;
- w armii /w bzab RBA/: dwie polowe pralnie /przy nich warsztaty krawieckie/, dwie polowe piekarnie i ruchoma grupa weterynaryjna.

Polowe pralnie armii piorą i naprawiają /brudne, skażone i uszkodzone/ mundury, bieliznę osobistą i pościelową dla armijnych jednostek tyłowych i liniowych /oprócz dywizji/ oraz utrzymują zapasy wymienne umundurowania i pościeli. Pralnie polowe dywizji spełniają te same funkcje na rzecz wojsk i tyłów dywizji.

Polowe piekarnie dywizji i armii produkują pieczywo dla wojsk dywizji armijnych jednostek liniowych i tyłowych, w tym celu utrzymują odpowiedni zapas mąki, soli i innych surowców. Wydajność dobową jednej piekarni wynosi: dywizyjnej 10-12 ton, a armijnej do 20 ton chleba. Pozwalają na to ruchome piece rotacyjne i maszyny do wyrobu ciasta.

Ruchoma grupa weterynaryjna jest przeznaczona do prowadzenia badań i oceny produktów pochodzenia zwierzęcego, rozpoznania terenu i ludzi pod względem zakażenia chorobami odzwierzęcymi. Realizując rozpoznanie RGWet. współdziała z batalionem przeciwepidemicznym.

Pod względem fachowym jednostki produkcyjno-usługowe podlegają odpowiednio szefom służb: żywnościowej, mundurowej i zdrowia.

g/ Jednostki zabezpieczenia tyłów

Właściwością tego typu jednostek jest to, że zabezpieczają one bezpośrednio jednostki tytowe, w których skład wchodzi.

Wśród jednostek tytowych pułków i brygad rodzajów wojsk oraz jednostek tytowych armii, będących samodzielnyimi oddziałami gospodarczymi, występują jednostki zabezpieczenia:

- drużyny i plutony medyczne;
- drużyny i plutony techniczne;
- drużyny i plutony gospodarcze;
- drużyny i plutony łączności KSD /w armijnych oddziałach tytowych - do zabezpieczenia łączności SD tych oddziałów/.

W związkach tytowych armii istnieją następujące jednostki zabezpieczenia:

- w APTBR - bateria dowodzenia oraz pododdziały zaopatrzenia i obsługi;
- w ABR - kompania zabezpieczenia ABR;
- w RBA - batalion zabezpieczenia RBA;
- w tytowych organach dowodzenia armii:
 - kompania łączności KSD;
 - batalion zabezpieczenia KSD.

Bateria dowodzenia oraz pododdziały zaopatrzenia i obsługi przeznaczone są do zabezpieczenia bazy pod względem łączności, inżynieryjnym i ochrony oraz technicznym, materiałowym i medycznym.

Kompania zabezpieczenia ABR przeznaczona jest do wszechstronnego zaopatrywania i obsługi szefostwa ABR i jednostek wchodzących w skład bazy, nie posiadających własnego aparatu gospodarczego.

Batalion zabezpieczenia RBA oprócz już wymienionych piekarni i pralni polowych oraz RGWet. składa się z:

- kompanii łączności;
- kompanii chemicznej;
- kompanii inżynierskiego zabezpieczenia;
- kompanii obsługi.

Kompania łączności organizuje węzeł łączności SD szefostwa RBA oraz stację poczty polowej, zapewniając w rejonie i w ruchu łączności szefostwa z KSD armii oraz własnymi składami, batalionami transportowymi /kolumnami/ i innymi kompaniami bżab RBA, a także z oddziałem RBA, jeżeli taki jest utworzony.

Kompania chemiczna jest przeznaczona do prowadzenia ciągłego rozpoznania skażeń i kontroli dozymetrycznej, przeprowadzania zabiegów sanitarnych i specjalnych, odkażania i dezynfekcji umundurowania, terenu oraz dróg wewnętrznych i dojazdowych RBA.

Kompania inżynierskiego zabezpieczenia jest przeznaczona do budowy ukryć dla stanu osobowego, sprzętu i zapasów środków materiałowych oraz przygotowania materiałów do budowy ukryć, utrzymania w stanie użyteczności dróg w rejonie RBA i dróg dojazdowych, urządzenia punktów zaopatrywania w wodę, a także dostawy dla jednostek RBA energii elektrycznej.

Kompania obsługi przeznaczona jest do prac załadunkowo-wyładowczych w składach RBA. Jej dobowe możliwości przeładunkowe wynoszą do 2000 ton środków materiałowych.

Kompania łączności KSD. Jej zadaniem jest rozwinięcie w rejonie KSD węzła łączności i zapewnienie łączności przewodowej na KSD oraz łączności radiowej i radioliniowej z

KSD frontu, sztabem armii, tyłami ZT i oddziałów armii oraz dowództwami jednostek tyłowych armii. Kompania łączności jest w stanie rozwinąć jednocześnie węzeł łączności w dwóch położeniach KSD. Kompania ta jest na stałe przydzielona do KSD i podlega szefowi sztabu kwatermistrzostwa armii, a pod względem fachowym szefowi wydziału łączności sztabu kwatermistrzostwa /organizacyjnie kłKSD wchodzi w skład pułku łączności armii/.

Batalion zabezpieczenia KSD. Jego zadaniem jest zaspokojenie potrzeb materiałowych, medycznych i transportowych komórek organizacyjnych wchodzących w skład KSD, a także budowy ukryć dla ludzi i sprzętu, obrony i ochrony, wydobywania wody i dostarczenie energii elektrycznej dla KSD. Batalion podlega bezpośrednio szefowi sztabu kwatermistrzostwa armii.

Przedstawione tyły pułku, dywizji i armii mają w zasadzie stały skład ilościowy jednostek tyłowych. Armie o większej ilości dywizji mogą mieć większy od innych armii skład takich jednostek tyłowych jak:

- bataliony transportowe w składzie pułku transportowego RBA;
- bataliony drogowo-eksploatacyjne;
- medyczne bataliony wzmocnienia;
- kompanie samochodów sanitarnych.

W zależności od potrzeb możliwe jest również wzmocnienie tyłów szczebli niższych przez tyły szczebla wyższego. Jednostki tyłowe przydzielone na określony czas należy traktować pod względem dowodzenia i zabezpieczenia jak organiczne jednostki tyłowe.

II. ZASADY ORGANIZACJI TYŁÓW PUŁKU, DYWIZJI I ARMII W DZIAŁANIACH ZACZEPNYCH

Organizacja tyłów jest to całokształt przedsięwzięć dotyczących przygotowania tyłów do pracy, ugrupowania i przesuwania sił i środków tyłowych w toku działań, ich obrony i ochrony oraz wykorzystania dróg w pasach działania.

Przedsięwzięcia organizacji tyłów muszą być odpowiednie do charakteru działań, zadań bojowych oddziałów ZT i operacyjnych, decyzji dowódcy oraz warunków taktyczno-operacyjnych, terenowych, klimatycznych i czasu.

1. Przygotowanie tyłów do pracy

Przygotowanie tyłów taktycznych i operacyjnych do pracy dotyczy ich mobilizacyjnego rozwinięcia i odtwarzania w toku działań bojowych oraz szkolenia.

a/ Mobilizacyjne rozwinięcie tyłów oddziałów ZT i operacyjnych odbywa się według planów mobilizacji opracowanych w czasie pokoju przez Sztab Generalny i Główne Kwatery WP oraz szefostwa służb technicznych. Mobilizacja tyłów odbywa się w okresach osiągania wyższych stanów gotowości bojowej pod bezpośrednim kierownictwem centralnych i okręgowych organów dowodzenia, a także dowództw ZT i oddziałów oraz dowództw innych jednostek wojskowych będących bazami mobilizacyjnymi jednostek tyłowych.

Terminy mobilizacyjnego rozwinięcia jednostek tyłowych pułków i dywizji wynoszą kilka lub kilkanaście godzin /w zależności od stopnia ukończenia ich w okresie stałej gotowości bojowej/.

Tyły armii pierwszego rzutu frontu: APTBR, szefostwa RBA i ich jednostki zabezpieczenia, 75% transportu samocho-

dowego, składy amunicji i mps oraz część jednostek medycznych - osiagają gotowość w ciągu jednej doby, a pozostałe jednostki tytowe armii w czasie do dwóch dób.

Tyty armii drugiego rzutu osiagają gotowość w czasie również do dwóch dób.

Tytowe organa dowodzenia oddziałów, ZT i armii posiadają stałą gotowość. Osiągnięcie gotowości tytowych organów dowodzenia armii polega na ich wydzieleniu z okręgowych organów dowodzenia oraz uzupełnieniu około 25% oficerów spoza dowództwa OW.

Przygotowanie zmobilizowanych jednostek tytowych do pracy osiaga się w rezultacie przejścia ich przez tytowe /polowe/ organa dowodzenia od organów okręgowych /jednostek mobilizujących/ oraz szkolenie.

Przejście jednostek tytowych dotyczy tylko armii, bowiem tyty oddziałów i ZT są dowodzone w czasie stałej gotowości, mobilizacji i w toku działań przez te same organa dowodzenia.

Przyjmowanie dowodzenia jednostkami tytowymi armii przez tytowe organa dowodzenia armii może być realizowane:

- przez delegowanych oficerów do rejonów mobilizacji większych jednostek tytowych;
- przejmowanie grup jednostek tytowych armii przez zespół oficerów sztabu i służb tytowych armii w rejonach zgrupowania tych jednostek /w zasadzie przed zachodnią granicą kraju/;
- w rejonie wyjściowym armii do operacji, w którym jednostki tytowe mają wyznaczone rejonny pośrednie.

Przejmowanie jednostek tytowych armii w toku działań wojennych może być dokonywane również na określonych rubieżach /np. przeprawach przez przeszkodę wodną/ w doraźnie ustalonych punktach lub rejonach.

Szkolenie utworzonych jednostek tyłowych organizują ich dowództwa /szefostwa/ w oparciu o zawczasu przygotowane programy. Szkolenie to ma na celu zapoznanie składu osobowego z tym, co każdy żołnierz o swojej jednostce wiedzieć powinien; zapoznanie ze sprzętem bojowym i specjalistycznym, jako przedmiotem działania; sposobami współdziałania zespołów i pododdziałów w pracy, obronie i ochronie itp., a także z aktualnymi zagadnieniami politycznymi.

b/ Odtwarzanie tyłów w toku działań bojowych.

W toku działań jednostki tyłowe będą ponosiły straty w ludziach i sprzęcie. Straty te będą szczególnie duże po uderzeniach jądrowych. Zajdzie więc potrzeba likwidacji skutków tych uderzeń, między innymi przez uzupełnienie ludzi, sprzętu i materiałów.

Uzupełnienie ludzi, sprzętu i zaopatrzenia dokonują krajowe centralne organa dowodzenia na podstawie okresowych zapotrzebowań służb tyłowych oraz organów organizacji i uzupełnień frontu /armii/.

Uzupełnienie jednostek tyłowych może być dokonywane oddzielnie ludźmi, sprzętem i wyposażeniem lub kompletnymi jednostkami tyłowymi.

Uzupełnienia tyłów armii dokonuje front, tyłów ZT i oddziałów - armia. Dla realizacji uzupełnień wojsk i jednostek tyłowych armii organizuje się w pobliżu KSD armii punkt uzupełnienia.

Przygotowanie jednostek tyłowych do pracy, oprócz spraw organizacyjnych, wymaga odpowiedniego szkolenia praktycznego i teoretycznego, szczególnie odtwarzanych jednostek tyłowych. Programy szkolenia opracowują tyłowe organa dowodzenia oddziałów, ZT i operacyjnych, a realizują szkolenie do-

wództwa jednostek tyłowych. W programach szkolenia powinna znaleźć się tematyka wynikająca z doświadczeń wojennych i działalności poszczególnych jednostek tyłowych.

Przygotowanie jednostek tyłowych do zabezpieczenia wojsk, szczególnie wykonujących nowe zadania bojowe /nową operację armii/, to także zgromadzenie odpowiednich zapasów środków materiałowych, wyewakuowania porażonych i chorych, obsługa i remont pojazdów, i innego sprzętu specjalistycznego.

Wszystkie przedsięwzięcia przygotowania tyłów do pracy w toku działań bojowych powinny być zakończone w terminie nakazanym przez dowódcę armii, dywizji, pułku.

2. Ugrupowanie, rozmieszczenie i przesuwanie tyłów pułku, dywizji i armii w natarciu /operacji zaczepnej/

Ugrupowanie tyłów jest to podział jednostek tyłowych na pierwszy i drugi rzut, odwód i rezerwę materiałową oraz ich rozmieszczenie w pasie natarcia, stosownie do ugrupowania wojsk, kierunków ich uderzeń, układu dróg i ukształtowania oraz pokrycia terenu.

Jednostki tyłowe ugrupowane w rzutach lub rozmieszczane samodzielnie określa się mianem "elementów ugrupowania tyłów".

Rozmieszczenie tyłów jest to funkcjonalne usytuowanie w jednym rejonie elementów danego rzutu lub jednostki tyłowej. Funkcjonalność usytuowania będzie zapewniona wtedy jeżeli: optymalnie wykorzystana jest teren w rejonie rozmieszczenia /możliwość okopania, rozśrodkowania i ukrycia, maskowania, dostępu do źródeł wody/; stworzy się właściwe sąsiedztwo współdziałających elementów, warunki obrony i dowodzenia;

zapewni się swobodę ruchu samochodów wewnątrz rejonu rozmieszczenia i po drogach dojazdu do głównych dróg samochodowych.

Swoboda ruchu samochodów i ciągników w rejonach rozmieszczenia elementów ugrupowania tyłów ma duży wpływ na wydajność pracy, a także i bezpieczeństwo, w wypadku nagłej potrzeby opuszczenia zajmowanego rejonu.

Rejony rozmieszczenia tyłów, a szczególnie składów materiałowych są źródłem i celem ciągłego ruchu dużej ilości samochodów.

Przesuwanie tyłów jest to celowa zmiana położenia jednostek tyłowych.

Organizacja ugrupowania, rozmieszczenia i przesuwania elementów ugrupowania tyłów taktycznych i operacyjnych jest kompetencją i obowiązkiem kwatermistrza i jego sztabu, który te przedsięwzięcia uzgadnia z szefami służb tyłowych, sztabem ogólnowojskowym, a po uzyskaniu decyzji dowódcy organizuje i nadzoruje wykonanie.

a/ Zasady ugrupowania, rozmieszczenia i przegrupowania tyłów pułku w natarciu /schemat - nr biblioteczny O4241/

W czasie przygotowywania pułku do natarcia z rejonu wyjściowego jego tyły rozmieszczają się w jednym rejonie o powierzchni około 10 km^2 , rozwijając się częściowo do pracy w miarę potrzeb.

W rejonie wyjściowym tyły pułku dzieli się na dwa rzuty i w takim ugrupowaniu przesuwiają się one z pułkiem wchodzącym do walki, i zabezpieczają nacierające pododdziały.

I rzut tyłów pułku w składzie: kompania medyczna, część kompanii remontowej /jedna - dwie grupy ewakuacyjno-remon-

towe/, część transportu z amunicją przesuwają się za batalionami pierwszego rzutu i rozwijają do pracy w odległości 5-8 km od rubieży ataku lub na takiej odległości zatrzymują się, a następnie rozwijają na rubieży przetamanej obrony nieprzyjaciela, gdzie będzie istniało największe skupisko porażonych ludzi uszkodzonego sprzętu bojowego /czołgi, transportery/.

Kompania medyczna pułku w walce rozwija PPM i przesuwa się 2-4 razy na dobę /przy tempie natarcia 40-60 km na dobę/, z takim wyliczeniem, aby jej ramię ewakuacji nie przekraczało 15-20 km, a wyewakuowani porażeni mogli otrzymać pomoc lekarską do 4 godzin od chwili zranienia.

Grupy ewakuacyjno-remontowe /GER/, działające na kierunkach natarcia batalionów, udzielają pomocy i gromadzą sprzęt, tworząc w ten sposób punkty zbiórki uszkodzonego sprzętu /PZUS/. Pozostała część kompanii remontowej przybywa w te rejony i rozwija środki do prac remontowych. Ramie ewakuacji dla środków pułkowych nie powinno przekraczać 15 km, orientacyjna prędkość holowania uszkodzonego czołgu wynosi 15 km/godz.

II rzut tyłów pułku w składzie: KSD, kompania zaopatrzenia i pozostała część krem przesuwa się po jednej drodze za drugim rzutem pułku i zatrzymuje się lub rozwija PPG w odległości 12-15 km. W ciągu dnia walki II rzut tyłów przesuwa się 2-3 razy i rozwija PPG w zasadzie dwa razy dla wydania i przyjęcia zaopatrzenia, tj. po wykonaniu zadania dalszego i w końcu dnia walki /dowóz amunicji po wykonaniu zadania bliższego dokonuje się z pierwszego rzutu tyłów/. Powierzchnia rejonu rozwinięcia II rzutu wynosi 3-4 km².

b/ Zasady ugrupowania, rozmieszczania i przesuwania tyłów dywizji w natarciu /schemat - nr biblioteczny O4430/

W rejonie wyjściowym dywizji do natarcia położonym w głębi, jednostki tyłowe dywizji mogą być rozmieszczone i częściowo rozwinięte w jednym rejonie lub w dwóch - trzech rejonach. W wypadku rozmieszczenia bm, brem i bzaop i KSD w jednym rejonie zajmą one powierzchnię terenu 25-30 km². Rejon ten będzie zwykle w tylnej części rejonu wyjściowego dywizji. Batalion medyczny i batalion remontowy mogą również być rozmieszczone w środku rejonu dywizji, zajmując teren /jeden wspólny rejon/ o powierzchni 3-5 km².

Ugrupowanie tyłów dywizji w marszu wojsk do rubieży wejścia do walki powinno odpowiadać ugrupowaniu tyłów w toku natarcia.

Tyły dywizji do natarcia ugrupowuje się /podobnie jak pułku/ w dwa rzuty.

I rzut tyłów dywizji w składzie: batalion medyczny i ewentualnie przydzielony mbw; batalion remontowy lub główne jego siły /środki do ewakuacji i remontu czołgów, transporterów i ich uzbrojenia oraz środków łączności/; część transportu z odpowiednią ilością amunicji art., moźdz., czołgowej i plot oraz paliwa wydzielonego z batalionu zaopatrzenia.

Pierwszy rzut tyłów dywizji z rejonu wyjściowego maszeruje po jednej lub dwóch drogach za pułkami pierwszego rzutu i zatrzymuje się w odległości około 15 km od rubieży wejścia dywizji do walki, rozwijając DPM siłami mbw lub bm oraz wydzielając na kierunki natarcia pułków dywizyjne GRE z brem, które gromadzą fundusz remontowy sprzętu uszkodzonego na dywizyjnym PZUS, w rejonie powstania największych strat.

Rozwinięty DPM do czasu jego zapełnienia porażonymi nie zwija się i nie przesuw. Całkowite uwolnienie mbw lub

bm od porażonych i odtworzenie jego gotowości do dalszej pracy możliwe jest dopiero w następnej dobie. Dla zabezpieczenia medycznego dalszego natarcia dywizji, od rubieży zadania bliższego do rubieży zadania dnia, konieczne jest rozwinięcie 1-2 DPM siłami bm lub mbw. Ramię ewakuacji medycznej dywizji nie powinno przekraczać 30-40 km, a porażeni powinni być wyewakuowani do DPM nie później jak 6-8 godzin od chwili zranienia.

Batalion remontowy gromadzi fundusz remontowy i wykonuje remont sprzętu w 1-2 PZUS, rozwijanych na rubieżach: przełamania obrony nieprzyjaciela, odparcia kontrataku, wprowadzania pułku II rzutu do walki lub forsowania przeszkody wodnej itp.

Amunicję włączoną do I rzutu tyłów dowozi się do pułków pierwszego rzutu i oddziałów artylerii w trakcie wykonywania zadania bliższego, a następnie opróżniony transport dołącza do bzaop.

II rzut tyłów dywizji w składzie: KSD, bzaop /bez transportu wydzielonego do I rzutu/, ewentualnie część brem i mbw z rejonu wyjściowego dywizji do natarcia przesuwa się zwykle po dwóch drogach za ugrupowaniem marszowym dywizji i zatrzymuje się w odległości 20-30 km od rubieży styczności wojsk własnych z przeciwnikiem. Po wejściu pułków drugiego rzutu do walki i zwolnieniu dróg przesuwa się do nowego rejonu, z którego wykonuje dowóz środków materiałowych do pułków. W końcu dnia walki zajmuje rejon odległy około 20 km od linii wojsk walczących i realizuje dalszy dowóz oraz przyjmuje środki materiałowe dowieszone przez armię. Tak więc II rzut tyłów przesuwa się w czasie dnia walki 2-3 razy. Powierzchnia rejonu rozwinięcia II rzutu tyłów uzależniona jest od jego składu. Może ona wynosić 20-25 km².

c/ Zasady ugrupowania, rozmieszczania i przesuwania tyłów armii w operacji zaczepnej /schemat - nr biblioteczny 04983 egz. 1/

W ugrupowaniu tyłów armii można wyodrębnić dwa rzuty. Do rzutu pierwszego można zaliczyć armijne jednostki tyłowe i doraźnie tworzone elementy ugrupowania tyłów, które rozmieszczają się do 40 km od rubieży kontaktu wojsk armii z przeciwnikiem. Będą to zwykle: armijne grupy rozpoznawczo-ewakuacyjne, medyczne bataliony wzmocnienia przydzielone do dywizji oraz wysunięte bliżej wojsk oddziały ABR i RBA. Pozostałe jednostki tyłowe armii tworzą drugi rzut.

Elementy ugrupowania tyłów armii są następujące:

- armijna polowa techniczna baza raketowa /APTBR/;
- ruchoma baza armii /RBA/;
- oddział RBA /ORBA/;
- armijna baza remontowa /ABR/;
- oddział ABR /OABR/;
- odwód medyczny;
- batalion drogowo-eksploatacyjny /bde/;
- kwatermistrzowskie stanowisko dowodzenia /KSD/;
- przydzielone jednostki i wykorzystywane w pasie armii urządzenia stałe.

APTBR jest elementem ugrupowania zajmującym wyznaczony rejon jednocześnie z wojskami raketowymi armii. Rozwija się w odległości 50-60 km od rubieży styczności wojsk własnych z przeciwnikiem i 20-30 km od stanowisk startowych ABROT. W odległości 15-20 km przygotowuje się zapasowy rejon rozmieszczenia. Powierzchnia rejonu rozwinięta bazy wynosi 25-35 km². Przesuwanie APTBR odbywa się za jednostkami

wojsk raketowych całością sił, po jednej lub dwóch drogach.

RBA zajmuje rejon rozwinięcia /do zabezpieczania pierwszej operacji/ sukcesywnie w miarę przybywania jej jednostek. Odległość RBA od wojsk walczących wynosi 40-60 km, wypada to w ugrupowaniu II rzutu lub za ugrupowaniem armii. Powierzchnia rejonu rozwinięcia RBA wyniesie 120-150 km². RBA przesuwa się raz na dobę na głównym kierunku natarcia wojsk armii. Przy dobowym tempie natarcia wojsk do 40 km może wysunąć część środków materiałowych /ORBA/ i co drugi dzień przesuwać się całością sił.

ORBA może zajmować rejon 40-60 km² i rozwijać się na odległość 30-60 km od zabezpieczanych wojsk. ORBA nie jest etatowym elementem RBA, lecz może być wydzielony w wypadkach:

- do zabezpieczenia wojsk działających na pomocniczym kierunku uderzenia armii;
- na głównym kierunku uderzenia, gdy nie zachodzi potrzeba przesunięcia całości RBA. ORBA organizuje i zabezpiecza szef RBA, a jego zapasami dysponują służby tyłowe w zasadzie z pominięciem szefostwa RBA.

ABR rozwija się na głównym kierunku uderzenia armii w odległości 60-80 km, w rejonie o powierzchni 80-110 km² /działając całością sił w jednym rejonie, w tym są również place do: gromadzenia funduszu remontowego, wyremontowanego sprzętu i dokonywania prób technicznych/. ABR przesuwa się jeden raz na 1-2 doby natarcia armii. ABR może wydzielać ze swego składu 1-2 oddziały /nieetatowe/.

OABR rozwija się w odległości 30-40 km od zabezpieczonych wojsk, zajmując rejon o powierzchni 25-35 km². OABR

tworzy się dla zabezpieczenia określonych ZT lub wojsk armii działających na oddzielnych kierunkach.

Odwód medyczny armii stanowią jednostki medyczne nie wykorzystane do zabezpieczenia medycznego wojsk. Mogą to być wolne mbw, część transportu sanitarnego, część kł, część OZMA i inne. Jednostki odwodu medycznego zajmują wspólny rejon o powierzchni 20-30 km² i w odległości 10-15 km od KSD armii. Przesuwanie odwodu medycznego dokonuje się z częstotliwością przesuwania KSD i zawsze za tym stanowiskiem. Kierowanie odwodem może być zlecone /przez szefa służby zdrowia armii/ dowódcy mbw lub OZMA.

Batalion drogowo-eksploatacyjny rozmieszcza swoje kde na obsługiwanych drogach, a kompanię mostową w rejonie budowy mostu lub w odwodzie. Dowództwo, odwód i pododdziały tyłowe bde rozmieszczają się przy jednej z obsługiwanych dróg w pobliżu KSD armii.

Przesuwanie bde /jego kde/ odbywa się sposobem "gąsienicy" w miarę przesuwania się do przodu najgłębiej rozmieszczonych elementów ugrupowania tyłów i przejmowania dróg do obsługi przez siły drogowo-eksploatacyjne frontu.

KSD armii jest jednym ze stanowisk dowodzenia wojskami armii /WSD, SD, KSD/. Może ono w razie zniszczenia lub obezwładnienia SD i WSD armii - przez pewien czas pełnić ich rolę. W systemie stanowisk dowodzenia KSD stanowi główny punkt dowodzenia tyłami i kierowania zabezpieczeniem tyłowym wojsk armii. Z tej to przyczyny jest ono zaliczone jako element ugrupowania tyłów armii.

Kwatermistrzowskie SD rozmieszcza się za SD armii /blisko osi łączności budowanej w pasie armii/ w odległości

15-20 km. KSD wraz z bżab i kł KSD zajmuje rejon o powierzchni 15-20 km². Ścisły rejon rozwinęła tyłowych organów dowodzenia i innych organów dowodzenia /politycznych i administracyjnych/ wynosi 3-4 km². KSD armii przesuwana się równocześnie z SD. Przesuwanie KSD odbywa się co 1-2 dni, a zależy to od tempa natarcia wojsk armii. Przesuwanie KSD organizuje sztab kwatermistrzostwa na podstawie wytycznych kwatermistrza, który na przesunięcie swego stanowiska dowodzenia musi uzyskać zgodę dowódcy lub szefa sztabu armii.

Grupa operacyjna tyłów /GOT/ wydzielana jest spośród sztabu kwat. i służb tyłowych /mps, UłŻ, czołgowo-sanochodowej i zdrowia/ armii i rozmieszczana jest przy sztabie na SD armii. Zadaniem GOT jest zapewnienie wymiany informacji między SD i KSD armii oraz przyjmowanie funkcji KSD w wypadku, gdy to stanowisko zdolność tę utraciło.

Oprócz wymienionych elementów ugrupowania tyłów mogą występować i inne elementy tworzone z jednostek tyłowych armii, przydzielone przez szczebel nadrzędny i wykorzystywane w pasie armii.

Szczebel nadrzędny może przydzielać armii /w celu jej wzmocnienia i pod bezpośrednie kierownictwo/ swoje jednostki tyłowe, np.: stacje wyładownicze z zaopatrzeniem oraz siłami i środkami przetadunkowymi /grupy tankowania/, bazę szpitalną frontu lub jej oddział, ruchomą bazę frontu lub jej część w wypadku opezwładnienia RBA, frontową bazę remontową lub jej część i inne jednostki frontowe przeznaczone z zasady do zabezpieczenia armii pierwszego rzutu.

Tyłowe organa dowodzenia armii, w swoim pasie mogą wykorzystywać miejscowe i zdobyte magazyny, urządzenia

medyczne, techniczne i przetwórcze dla zaspokojenia potrzeb tyłowych armii. Wszystkie tego rodzaju urządzenia będą obsadzone załogami z odpowiednich jednostek tyłowych i muszą być traktowane jako elementy ugrupowania tyłów.

3. Zasady obrony i ochrony tyłów

W przyszłych działaniach bojowych zabezpieczenie tyłowe wojsk będzie możliwe pod warunkiem, że tyły zostaną uchronione przed zniszczeniem oraz, że zostanie im stworzona swoboda ruchu przy realizacji dowozu i ewakuacji.

Celem więc obrony i ochrony tyłów jest utrzymanie ich żywotności - zachowanie zdolności do wykonywania zadań.

Obrony i ochrony wymagają wszystkie elementy ugrupowania tyłów, w tym szczególnie KSD, techniczne bazy rakiętowe i składy materiałowe wszystkich szczebli organizacyjnych wojsk, a także drogi dowozu i ewakuacji.

Obrona i ochrona tyłów każdego szczebla organizacyjnego wojsk jest działaniem kompleksowym wyrażającym się w różnorodnych przedsięwzięciach jednostek tyłowych /elementów ugrupowania tyłów/ i dowództw każdego szczebla dowodzenia oraz ustalonego przez najwyższe dowództwo systemu osłony wojsk /tyłów/, infrastruktury komunikacyjnej i łączności.

Różnorodność przedsięwzięć obrony i ochrony tyłów wynika z różnorodności środków i sposobów niszczenia i obezwładniania tyłów przez przeciwnika.

Przeciwnik, odpowiednio do jego szczebli organizacyjnych, ma możliwości niszczenia i obezwładniania tyłów naszych wojsk: bronią jądrową i chemiczną; konwencjonalnym ogniem lotnictwa, rakiet i artylerii; uderzeniem na tyły siłami

jednostek pancernych i zmechanizowanych, desantowych i kawalerii powietrznej; działaniem grup dywersyjnych i propagandą specjalną.

Dużemu zagrożeniu tyłów wojsk frontu zewnętrznego przeciwstawiony jest system sił, środków i sposobów chronienia ich przed zniszczeniem.

Siły, środki i przedsięwzięcia obrony i ochrony zapewniają tyłom dowódcy wyższych szczebli, dowództwa każdego szczebla w odniesieniu do swoich tyłów i wreszcie dowódcy /szefowie/ każdej jednostki tyłowej.

Dowódcy wyższych szczebli, w ramach scentralizowanego systemu osłony wojsk, zapewniają tyłom:

- scentralizowane powiadamianie przez posterunki radiotechniczne OPL o zagrożeniu z powietrza;
- lotniczą i raketową osłonę z powietrza;
- odtwarzanie zniszczonych sił i środków tyłowych;
- wsparcie tyłów siłami i środkami OTK /w działaniach na terenie własnym i sojuszniczym/ oraz wojskami rozmieszczonymi w strefach i obszarach działania tyłów.

Przedsięwzięcia obrony i ochrony tyłów realizowane przez dowództwa /sztaby i tyłowe organa dowodzenia/ każdego szczebla organizacyjnego wojsk:

- rozśrodkowane rozmieszczenie elementów ugrupowania tyłów w pasie działania;
- wyznaczanie elementom ugrupowania tyłów bezpiecznych rejonów rozmieszczenia /w ugrupowaniu bojowym wojsk lub blisko za nim, pod osłoną ognia artylerii i rakiet plot., na kierunkach biernego działania przeciwnika, z dala od obiektów stanowiących cel uderzenia BMR itp./ i rejonów zapasowych;

- wyznaczenie dla tyłów względnie bezpiecznych dróg do-
wozu, ewakuacji i przesuwania;
- zarządzenie manewru tyłów w celu uchronienia ich od ude-
rzenia przeciwnika;
- wzmocnianie tyłów siłami i środkami bojowymi oraz podej-
mowanie działań jednostkami liniowymi dla osłony tyłów lub
niedopuszczenia do ich zniszczenia, albo odcięcia od wojsk;
- organizowanie likwidacji skutków uderzeń BMR na elementy
ugrupowania tyłów i obiekty komunikacyjne;
- przez pracę partyjno-polityczną, uodpornienie składu oso-
bowego tyłów na propagandę specjalną przeciwnika;
- udzielanie tyłom wytycznych w dziedzinie obrony i ochrony
informacji o zagrożeniu i przedsięwzięciach dowództwa
oraz egzekwowanie wykonywania przedsięwzięć bezpie-
czeństwa.

Podstawową zasadą tego systemu jest obrona i ochrona tyłów we własnym zakresie. Znaczy to, że każdy dowódca, szef, kierownik jednostki tyłowej /elementu ugrupowania tyłów/ występującej na każdym szczeblu odpowiada za obronę i ochronę swojej jednostki, własnymi siłami i środkami, w każdych warunkach działania.

Sposobami obrony i ochrony jednostki tyłowej /elementu ugrupowania tyłów/ są:

- skryte zajmowanie rejonu rozmieszczenia i maskowania w nim sprzętu technicznego środków materiałowych i ludzi;
- wykorzystanie naturalnych ukryć i inżynierska rozbudowa ukryć dla ludzi, sprzętu technicznego i środków materiałowych;
- okrzęzna rozbudowa urządzeń obronnych /okopów, zawałów i innych zapór/ szczególnie na kierunkach możliwego zagrożenia;

- zorganizowanie ubezpieczenia jednostki tyłowej w rejonie /podział rejonu na sektory obrony, posterunki obserwacyjno-ochronne, patrole, podsłuchy, odwody sił i środków itp./;
- organizowanie ubezpieczenia kolumn w marszu wg zasad taktyki;
- ogłaszanie alarmu bojowego jednostki tyłowej i kierowanie jej walką, akcją ratowniczą i gaszeniem pożarów, rozpoznaniem skażeń i zakazeń oraz ewakuacją do rejonu bezpiecznego;
- organizowanie i prowadzenie szkolenia bojowego składu osobowego jednostki.

Kompleks wymienionych przedsięwzięć obrony i ochrony tyłów tworzy system, który powinien zapewnić tyłom ich żywotność. System ten zarówno od strony zasad i organizacji obrony i ochrony jest ciągle doskonalony, jak również wzbogacany technicznie przez wyposażenie tyłów w samochody, kontenery, specjalne opakowania, broń piechoty i ochronne wyposażenie żołnierzy tyłów itp.

III. ZABEZPIECZENIE KOMUNIKACYJNE TYŁÓW W DZIAŁANIACH ZACZEPNYCH

Zabezpieczenie komunikacyjne ma na celu zapewnienie ciągłości ruchu wojsk i transportów zaopatrzeniowo-ewakuacyjnych poprzez stałe utrzymanie sieci komunikacyjnej w stanie eksploatacyjnym oraz sprawne kierowanie ruchem.

Sieć komunikacyjna to: linie kolejowe, drogi samochodowe, linie komunikacji powietrznej, śródlądowe drogi wodne oraz przybrzeżne linie morskie znajdujące się w pasach działania związków operacyjnych i taktycznych.

Z określenia celu zabezpieczenia komunikacyjnego i charakteru sieci komunikacyjnej wynika, że zabezpieczenie to w pełni występuje na szczeblach armia-front, a właściwie to w obszarze tyłów frontu i obszarze kraju. Na szczeblu armii i frontu występuje służba komunikacji wojskowej i odpowiednie jednostki komunikacyjne.

Na szczeblach taktycznych i w armii zabezpieczenie komunikacyjne wyraża się w zabezpieczeniu drogowym /dróg samochodowych/ i wykorzystaniu innych obiektów komunikacyjnych oraz organizowaniu transportu do dowozu i ewakuacji. Z tego względu /przy klasyfikacji i określaniu pojęć/ zabezpieczenie drogowe na szczeblach taktycznych zostało włączone do pojęcia "organizacja tyłów" /porównaj wstęp do rozdziału /II/.

1. Zabezpieczenie drogowe tyłów armii, dwizji i pułku

Organizując zabezpieczenie drogowe tyłów każdego szczebla należy ustalić /ilościowe i co do kierunku przebiegu/ potrzeby dróg, dokonać ich rozpoznania, przygotować i utrzymywać drogi w stanie zdolnym do eksploatacji oraz zapewnić kierowanie ruchu na drogach.

Na rozpatrywanych szczeblach organizacyjnych wojsk, dla potrzeb tyłów wykorzystuje się zasadnicze i pomocnicze drogi o kierunku dofrontowym i rokadowym. Duża gęstość sieci dróg o twardej nawierzchni na europejskim TDW oraz szerokość pasów działań zaczepnych pozwala na pełne zaspokojenie potrzeb drogowych tyłów.

W pasie działania pułku i dywizji wykorzystywane drogi dowozu i ewakuacji odcinkami mogą przebiegać po drogach gruntowych.

Armijne drogi samochodowe powinny być szosami dwukierunkowymi o zdolności przepustowej 4-5 tys. pojazdów na dobę.

Pułk pierwszego rzutu dywizji, w natarciu potrzebuje dofrontową drogę dowozu i ewakuacji, biorącą początek w rejonie rozmieszczenia drugiego rzutu tyłów i /w przodzie/ zakończoną drogą rokadową na rubieży rejonów rozmieszczenia tyłów batalionów pierwszego rzutu pułku i SO artylerii. Pułkowa droga dowozu i ewakuacji oraz drogi rokadowe są przez kwatermistrza pułku zaplanowane na całą głębokość zadania bojowego. Dla batalionu działającego oddzielnie od sił głównych pułku może być wykorzystywana pomocnicza droga dowozu i ewakuacji.

Dywizja pierwszego rzutu armii potrzebuje dwie drogi dowozu i ewakuacji na kierunku głównego i jedną drogę na kierunku pomocniczego uderzenia dywizji oraz drogę rokadową przebiegającą na rubieży rozmieszczenia drugich rzutów tyłów pułków będących w kontakcie z nieprzyjacielem.

Dywizyjne drogi dowozu i ewakuacji biorą początek w rejonie rozmieszczenia drugiego rzutu tyłów dywizji i w przodzie łączą się z rokadą dywizyjną.

Dywizyjne drogi dowozu i ewakuacji oraz drogi rokadowe są zaplanowane przez kwatermistrza na całą głębokość zadania dywizji, w toku natarcia wykorzystywane przez tyły, a także i przez wojska.

Utrzymanie pułkowych i dywizyjnych dróg dowozu i ewakuacji w stanie użyteczności oraz przeprawy dla tyłów zapewniają odpowiedni szefowie saperów siłami saperów; w pułku - własnych i przydzielonych z dywizji, a w dywizji - własnych i przydzielonych z armii.

Regulację ruchu na pułkowych i dywizyjnych drogach dowozu i ewakuacji organizuje szef sztabu pułku i dywizji oraz realizuje: w pułku - siłami plutonu ochrony i regulacji ruchu SD, a w dywizji - siłami kompanii ochrony i regulacji ruchu SD.

Armia pierwszego rzutu frontu w okresie organizacji operacji wykorzystuje 2-3 ADS; jedną - dwie na kierunku głównego i jedną na kierunku pomocniczego uderzenia armii oraz armijną rokadę przebiegającą na rubieży rozmieszczenia drugich rzutów tyłów dywizji uderzających w pierwszym rzucie armii. W toku operacji wykorzystuje się po jednej dofronkowej ADS na kierunku natarcia każdej dywizji oraz drogi rokadowe wg potrzeb.

Za zabezpieczenie drogowe armii odpowiada kwatermistrz, który ma do tego celu oddział służby komunikacji wojskowej i bde o składzie, przeznaczeniu i możliwościach przedstawionych w punkcie II. 2.c.

Jednostki drugiego rzutu i rodzajów wojsk pułku, dywizji i armii korzystają z dróg jednostek pierwszego rzutu oraz w miarę potrzeb i możliwości ze wszystkich dróg w pasach działania swoich oddziałów i związków.

2. Wykorzystanie innych obiektów komunikacyjnych

Pułki, dywizje i armie - w procesie dowozu i ewakuacji na ich rzecz transportem kolejowym, lotniczym i wodnym - korzystają z urządzeń komunikacji zorganizowanych i urządzanych staraniem frontu, a niekiedy i przy udziale wymienionych wojsk.

Będą to:

- stacje wyładownicze - przy dowozie transportem kolejowym;
- porty i przystanie wyładownicze - przy dowozie transportem wodnym;
- lotniska, lądowiska i zrzutowiska - przy dowozie transportem powietrznym.

Powyższe obiekty stanowią końcowe punkty frontowego ramienia dowozu przy zastosowaniu wymienionych środków transportowych. Efektywność wykorzystania tego transportu zależy również od sprawnego wyładunku lub załadunku, ochrony i udziału tyłów przy urządzeniu tych obiektów komunikacyjnych.

3. Organizowanie transportu do dowozu, ewakuacji i przegrupowania tyłów

Organizowanie transportu do dowozu zaopatrzenia jest obowiązkiem kwatermistrzów wszystkich szczebli organizacyjnych wojsk. Od szczebla armii wzwyż występuje służba komunikacji wojskowej, której jednym ze stałych i specjalistycznych zadań jest kompleksowe organizowanie transportu do zabezpieczenia przewozów zaopatrzeniowych i ewakuacyjnych.

Kompleksowe organizowanie i użycie transportu ma wyraz techniczny, organizacyjny i ekonomiczny.

Kompleksowość transportu z punktu widzenia technicznego polega na użyciu do dowozu i ewakuacji różnego sprzę-

tu jak: samochody, tabor kolejowy, statki morskie i śródlądowe, samoloty, śmigłowce i inne. Czynniki determinującymi wybór rodzaju środków przewozowych do wykonania zadań transportowych są: możliwość użycia rodzajów środków przewozowych i czas wykonania zadania przewozowego.

Aspekt organizacyjny kompleksowości transportu polega na użyciu do dowozu i ewakuacji, w określonym ogniwie, transportu własnego, szczebli podległych i szczebla nadrzędnego /za jego zgodą/ przy użyciu jednakowego, a także różnego sprzętu transportowego.

Ekonomiczny aspekt kompleksowego organizowania i użycia transportu jest stałym dopełnieniem /tzn. zawsze powinien być brany pod uwagę/ technicznej i organizacyjnej kompleksowości transportu. Ekonomiczna kompleksowość transportu przejawia się w: łączeniu dowozu z ewakuacją oraz przegrupowania jednostek transportowych /zaopatrzenia/ z dowozem i ewakuacją; pełnym załadowaniem środków transportowych, wyborze możliwych, najlepszych i najkrótszych dróg; oszczędnym zużyciem sprzętu i paliwa,

W pułkach, dywizjach i armiach ogólnowojskowych, gdzie występuje tylko transport samochodowy, kompleksowość techniczna transportu nie ma miejsca, a jeśli występuje to tylko na podstawie decyzji frontowych organów dowodzenia, które dysponują różnymi rodzajami transportu. Natomiast kompleksowość organizacyjna i ekonomiczna na rozpatrywanych szczeblach dowodzenia może mieć pełne zastosowanie i powinna być brana pod uwagę przez organizatorów transportu dla cełów dowozu, ewakuacji i przegrupowania tyłów^{1/}.

1/ Dla zapoznania się z systemem zabezpieczenia materiałowego, medycznego i technicznego wojsk armii poleca się skrypty wydaw. ASG WP: dalszy ciąg odnośnika na str. 49.

BIBLIOGRAFIA

1. Zeszyt Naukowy nr 4/7/ temat: "Zintegrowane tyty armii ogólnowojskowej", pkt: 1; 2 /bez podpunktu 2.1./ 3.1 i 3.2, strony 31 do 100 oraz punkty 5.1; 5.2 str. 161 do 175, wyd. ASG WP 1975 r. nr bibl. 026.
2. Zbiór Prac Akademii nr 2/56/, punkty: 1.2.1 do 1.2.3 str. 29 do 37 oraz 5.1.1. do 5.1.4 str. 82 do 91, wyd. ASG WP 1972 r. nr bibl. 015796.
3. Zbiór Prac Akademii nr 1/50/, punkty: 1.2.1.1 do 1.2.1.3 str. 26 do 36 oraz 2.4.1 str. 127 do 130, wyd. ASG WP 1971 r. nr biblioteczny 014678.
4. Płk Władysław DANKO: "Organizacja dywizji zmechanizowanej i pancerniej", skrypt wyd. ASG WP 1977 r.

OPRACOWAŁ:

DOCENT KATEDRY TAKTYKI TYŁÓW

ptk dr Władysław JAKUBISIAK

Wydrukowano w 150 egz.

Egz.nr 1-150 B.Gł.OZS

Wyk.: ptk Jakubisiak

Druk: PK, dn. 9.11.78 r.

Nr ks. 0523/02403/WW.

-
- część II - podtytuł: "Organizacja i zasady zabezpieczenia materiałowego, medycznego oraz kierowania zabezpieczeniem tyłowym pułku, dywizji i armii w działaniach zaczepnych";
 - część III - "Organizacja i zasady zabezpieczenia technicznego pułku, dywizji i armii w działaniach zaczepnych".

WYKAZ JEDNOSTEK TYŁOWYCH PUŁKU, DYWIZJI I ARMII
OGÓLNOUCISKOWEJ

Ip.	Nazwa jednostki tyłowej	Ilość jednostek tyłowych					Skrót
		podległych kwatery- strzowi	szeffowi służb tech.	Będące samodz. OG	Nie będące samodz. OG		
1	2	3	4	5	6	7	
	<u>PULKU</u>						
1.	Kompania medyczna /podległa st. lekarzowi/	1x			1x		km
2.	Kompania remontowa		1x		1x		krem
3.	Kompania zaopatrzenia				1x		kzaop.
	<u>DYWIZJI</u>						
1.	Batalion medyczny	1x		1x			bm
2.	Batalion remontowy		1x	1x			brem
3.	Batalion zaopatrzenia	1x		1x			bzaop.
	<u>ARMII</u>						
1.	Armijna polowa techniczna baza rakietowa		1x	1x			APTER
2.	Ruchoma baza armii w składzie: 1. Batalion zabezpieczenia RBA 2. Pułk transportowy 2.1. Batalion transportowy	1xx		1			RBA bzeb.RBA ptr btr

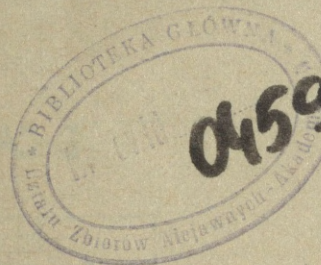
1	2	3	4	5	6	7
	2			1x		btr MPS
2.2. Batalion transportu MPS						PSZ
3. Polowy skład żywnościowy					1	FSM
4. Polowy skład mundurowy					1	PS MPS
5. Polowy skład MPS					1	PSSan
6. Polowy skład sanitarny					1	PSHW
7. Polowy skład handlu wojskowego					1	PSA
8. Polowy skład amunicji				1	1	PSS
9. Polowy skład sprzętu inż.-sap.					1	inż.-sap
10. Polowy skład sprzętu czoł- gowo-samochodowego				2		PSSCz-S
11. Polowy skład sprzętu łącz- ności					1	PSSL
12. Polowy skład sprzętu che- micznego					1	PSSCh
13. Polowy skład sprzętu kultu- ralno-oświatowego					1	PSSk-o
14. Polowa drukarnia i składni- ca map					1	PDISMMap
3. Armijna baza remontowa w składzie:		1				ABR
1. Kompania zabezpieczenia ABR				1		kzab ABR
2. Batalion ewakuacji sprzętu technicznego				1		best
3. Batalion remontu pojazdów gąsienicowych				1		brpg

1	2	3	4	5	6	7
	4. Batalion remontu pojazdów kołowych			1		brpk
	5. Batalion remontu sprzętu uzbrojenia i elektroniki			1		brs UIE
	6. Batalion remontu sprzętu inżynieryjno-saperskiego			1		brainż
	7. Kompania remontu sprzętu łączności				1	krsł
	8. Kompania remontu sprzętu kwatermistrzowskiego				1	krakwat
	9. Pluton remontu sprzętu chemicznego				1	plrsch
4.	Oddział zabezpieczenia medycznego armii	2				OZMA
5.	Batalion przeciwepidemiczny	1		2		bpepid
6.	Medyczny batalion wzmocnienia	8		1		bmw
7.	Kompania hospitalizacyjna	1		8		kh
8.	Kompania samochodów sanitarnych	2		2		kssen
9.	Stacja krwiodawstwa II kat.	1			1	SKILkeb.
10.	Batalion drogowo-eksploatacyjny	1x		1x		bde
11.	Batalion zabezpieczenia KSD armii	1x		1x		bzab KSD
12.	Kompania łączności KSD armii	1x		1x		kł KSD
	Razem	21		30		18

UWAGA: 1. Podstawa dla jednostek technicznych: Zarządzenie Szefa Sztabu Gen. WP nr 00100/Org. z 16.12.1974 r. /w Sztabie GIT/.

2. Podstawa dla pozostałych jednostek - schematy organizacji ćwiczebnej jednostek tyłowych Nr x/09 do x/033 wydane przez Sztab Gen. WP w 1975 r. nr bibl. ASG WP 016917.
3. Do samodzielnych oddziałów gospodarczych /OG/ zaliczono jednostki tyłowe posiadające "kwatermistrzostwo" w swoim składzie.
4. Jednostki oznaczone "x" istnieją w czasie pokoju i do pełnego etatu czasu w wymogają uzupełnienia ludzi i sprzętu drogą mobilizacji. Jednostki oznaczone "xx" posiadają tylko grupy organizacyjne dowóztw /szefostw/, a pozostałe nieoznaczone wymagają całkowitej mobilizacji.





045969

