

Grey Scale #13



DANES PICTA .COM

A 1 2 3 4 5 6 M 8 9 10 11 12 13 14 15 B 17 18 19



**AKADEMIA
SZTABU GENERALNEGO**
IM. GENERAŁA BRONI
KAROLA ŚWIERCZEWSKIEGO

JAWNE

Egz. Nr. 2

Pplk dypl. Wojciech WIECKOWSKI

**PLANOWANIE ZABEZPIECZENIA DZIAŁAŃ
BOJOWYCH WOJSK ARMII I FRONTU W MPS
PRZY WYKORZYSTANIU ELEKTRONICZNEJ
TECHNIKI OBLICZENIOWEJ**

Rozprawa doktorska

Część II

Załączniki



WARSZAWA MARZEC 1976

45961





**AKADEMIA
SZTABU GENERALNEGO
IM. GENERAŁA BRONI
KAROLA ŚWIERCZEWSKIEGO**

JAWNE

~~_____~~
~~_____~~
~~_____~~
Egz. Nr..... 2

Pplk dypl. Wojciech WIECKOWSKI

**PLANOWANIE ZABEZPIECZENIA DZIAŁAŃ
BOJOWYCH WOJSK ARMII I FRONTU W MPS
PRZY WYKORZYSTANIU ELEKTRONICZNEJ
TECHNIKI OBLICZENIOWEJ**

Rozprawa doktorska

Część II

Załączniki

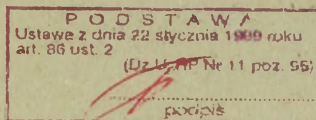


WARSZAWA MARZEC 1976

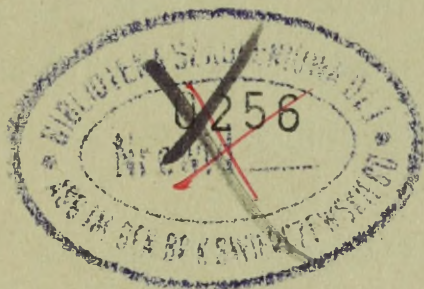
~~_____~~ 45961

JAWNE

AKADEMIA
SZTABU GENERALNEGO WP
IM. GENERAŁA BRONI
KAROLA SWIERCZEWSKIEGO



~~SECRET~~
~~SECRET~~
~~SECRET~~
Egz. Nr ... 2



PRZEKLASYFIKOWANO
Protokół Nr 12657

ppłk dypl. Wojciech WIĘCKOWSKI

PLANOWANIE ZABEZPIECZENIA DZIAŁAŃ BOJOWYCH WOJSK ARMII
I FRONTU W MPS PRZY WYKORZYSTANIU ELEKTRONICZNEJ TECHNIKI
OBLICZENIOWEJ

Rozprawa doktorska

Część II

ZAŁĄCZNIKI

Opracowano:
pod kierownictwem naukowym

płk prof. dr hab. Władysława FILARA



W A R S Z A W A

M A R Z E C

1 9 7 6 ROK

1111111111
1111111111
1111111111

1111111111

SPIS ZAŁĄCZNIKÓW

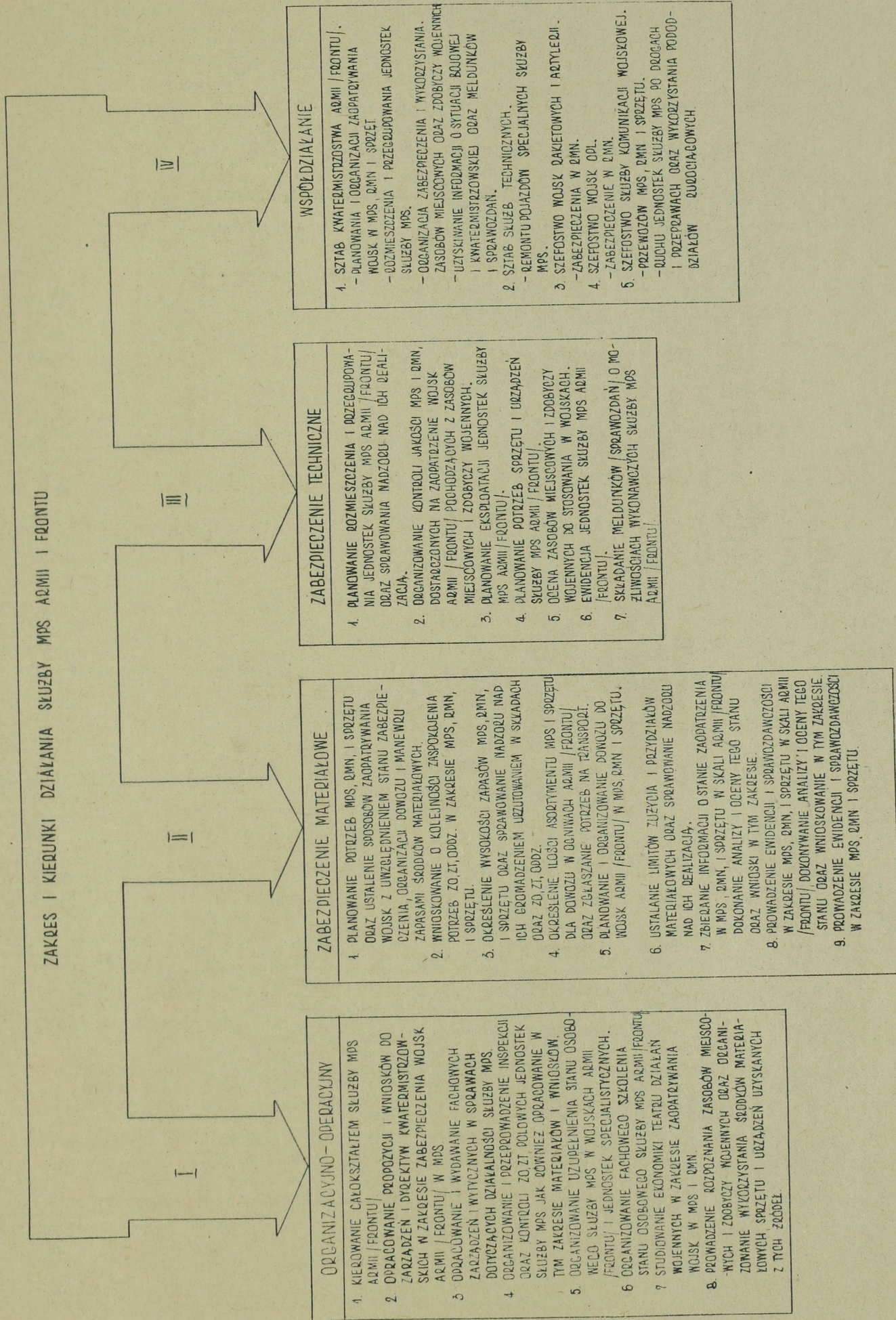
1. Schemat blokowy zakresu i kierunków działania służby mps armii i frontu.
2. Schemat blokowy zestawienia dokumentów wykonywanych na poszczególnych kierunkach działania służby mps armii i frontu.
3. Schemat struktury organizacyjnej służby mps czasu wojennego.
4. Schemat struktury organizacyjnej służby mps wojsk operacyjnych.
5. Schemat struktury organizacyjnej szefostwa służby mps frontu.
6. Schemat struktury organizacyjnej oddziału służby mps armii ogólnowojskowej.
7. Schemat struktury organizacyjnej oddziału służby mps armii lotniczej.
8. Funkcje kierowania służbą mps armii /frontu/.
9. Urzutowanie zapasów nienaruszalnych "ZN" w czasie pokoju wojsk operacyjnych.
10. Urzutowanie zapasów mps w okresie wojennym wojsk operacyjnych.
11. Schemat organizacyjny zautomatyzowanego podsystemu dowodzenia tyłami wojsk operacyjnych.
12. Ideowy schemat organizacyjno-funkcjonalny służby mps w ramach PZPDT wojsk operacyjnych.
13. Powiązanie funkcjonalne zadań służby mps rozwiązywanych w ramach PZPDT.
14. Schemat obiegu informacji w służbie mps wojsk operacyjnych.
15. Model obiegu informacji źródłowych służby mps.
16. Wzory meldunków w służbie mps.
17. Plan zabezpieczenia w mps wojsk frontu wykonywany przy pomocy EMC - wzory dokumentów wynikowych.
18. Formularz danych wejściowych do planu zabezpieczenia w mps wojsk frontu /armii/ wykonywanego przy pomocy EMC.

19. Zestawienie informacji służby mps w zakresie planowania zabezpieczenia wojsk w mps.
20. Zawartość informacyjna planu zabezpieczenia w mps wojsk frontu /armii/ wykonywanego przy pomocy EMC.
21. Podstawowe pojęcia dotyczące organizacji pracy służby mps przyjęte w pracy.
22. Zestawienie kompleksowych zadań służby mps rozwiązywanych za pomocą EMC.
23. Wykres zależności czasu przeznaczanego na prace koncepcyjne, organizatorskie i kontrolne od stopnia automatyzacji prac obliczeniowych i planistycznych w służbie mps armii i frontu.
24. Struktura organizacyjna organów informatyki na szczeblach operacyjnych na okres "W".
25. Plan wykorzystania sił i środków informatyki w wojennym systemie dowodzenia.

WYPISY DO PRACY

1. Zakres obowiązków osób funkcyjnych szefostwa służby mps frontu.
2. Załączniki stanowiące wzory dokumentów do planu zabezpieczenia frontu /armii/ w zakresie służby mps /wykonywane sposobem tradycyjnym/.
3. Zasadnicze normy zużycia dla podstawowych pojazdów mechanicznych.
4. Orientacyjne ciężary jednej jednostki napełnienia mps wybranych związków operacyjnych, związków taktycznych, oddziałów.

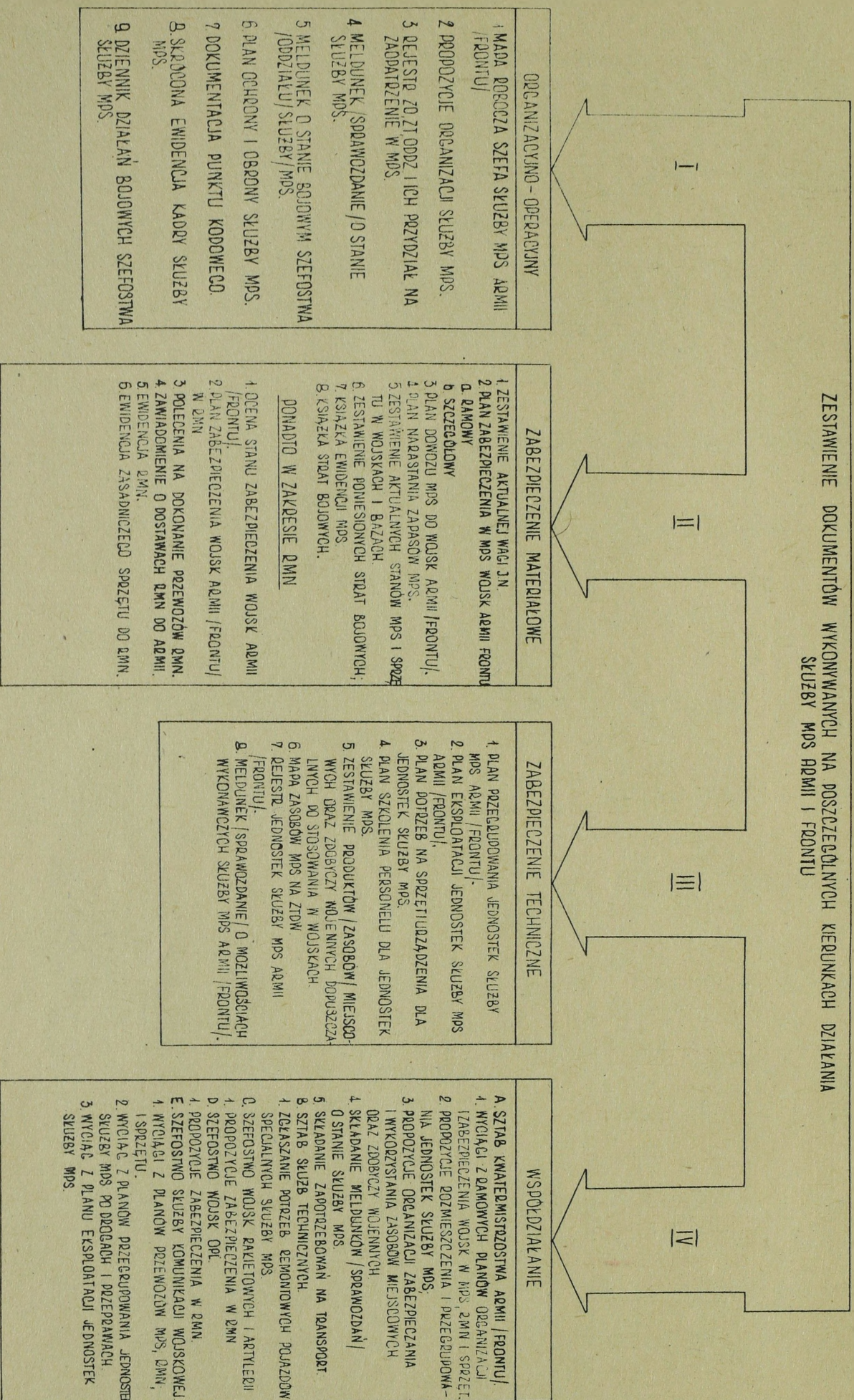
SCHEMAT BLOKOWY ZAKRESU I KIERUNKÓW DZIAŁANIA SŁUŻBY MPS ARMII I FRONTU



SCHEMAT BLOKOWY ZESTAWIENIA DOKUMENTÓW WYKONYWANYCH NA POSZCZEGÓLNYCH KIERUNKACH DZIAŁANIA SŁUŻBY MPS ARMII I FRONTU

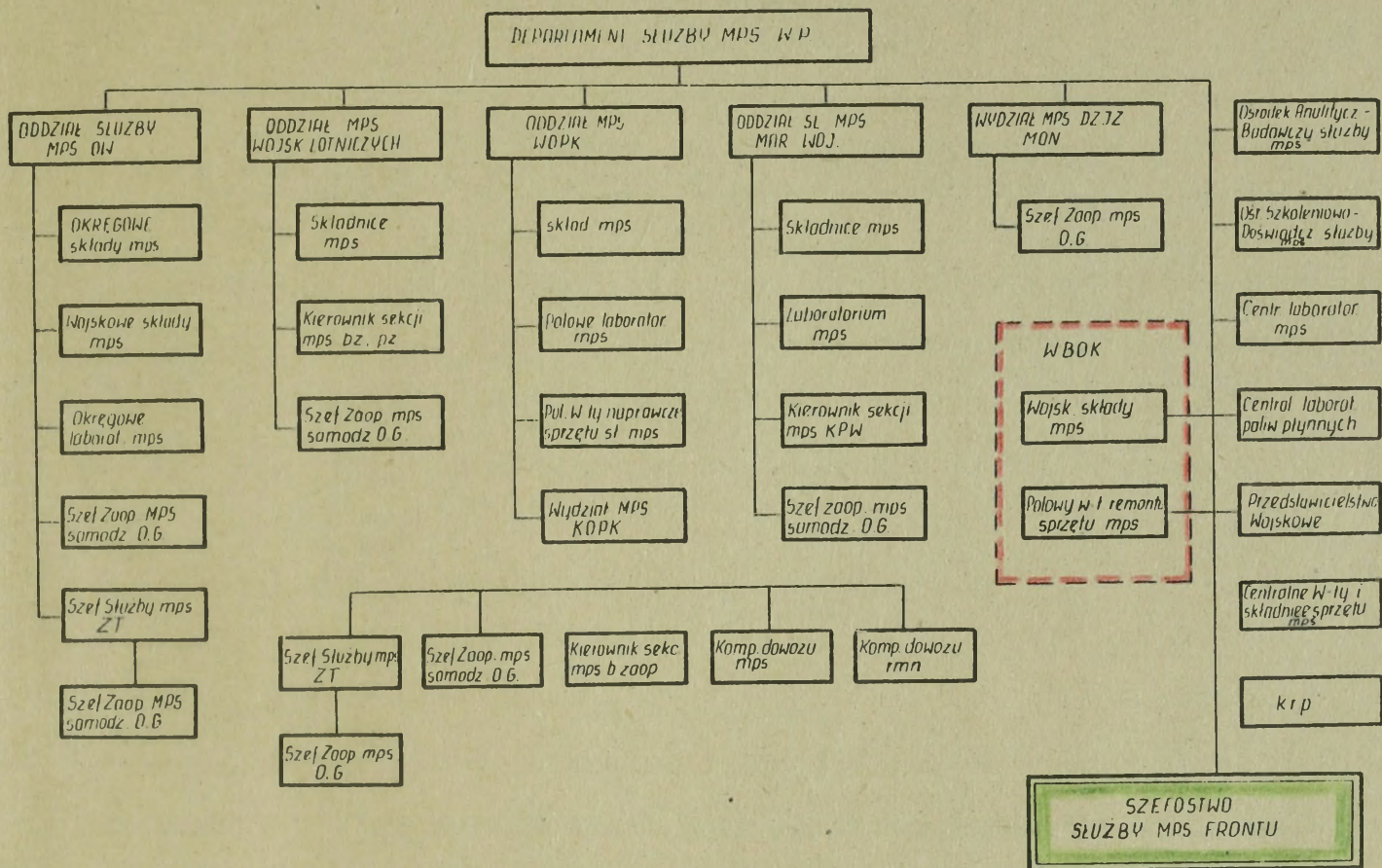
Załącznik Nr 2

ZESTAWIENIE DOKUMENTÓW WYKONYWANYCH NA POSZCZEGÓLNYCH KIERUNKACH DZIAŁANIA
SŁUŻBY MPS ARMII I FRONTU



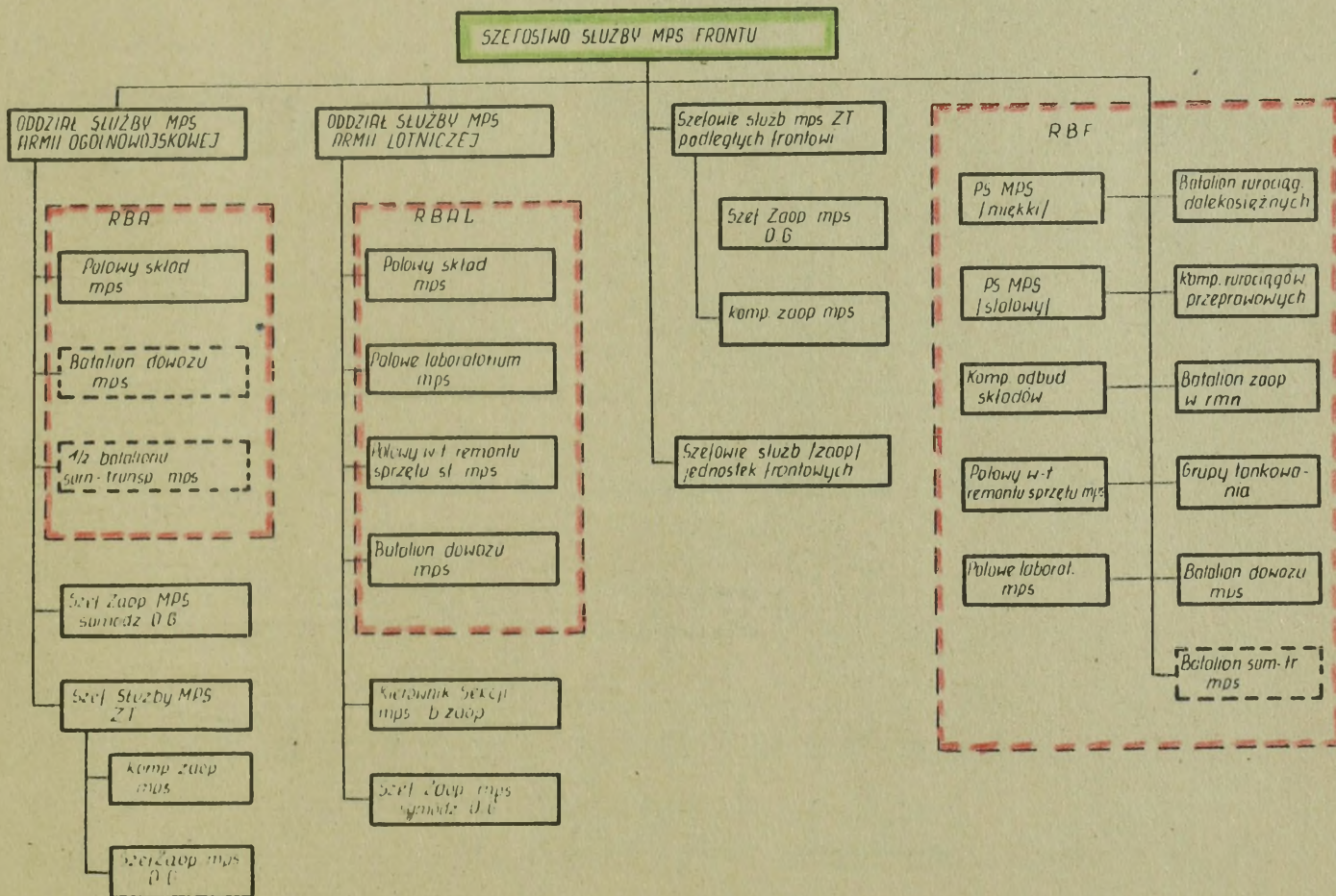
SCHEMAT STRUKTURY ORGANIZACYJNEJ SŁUŻBY MPS

Załącznik Nr 3



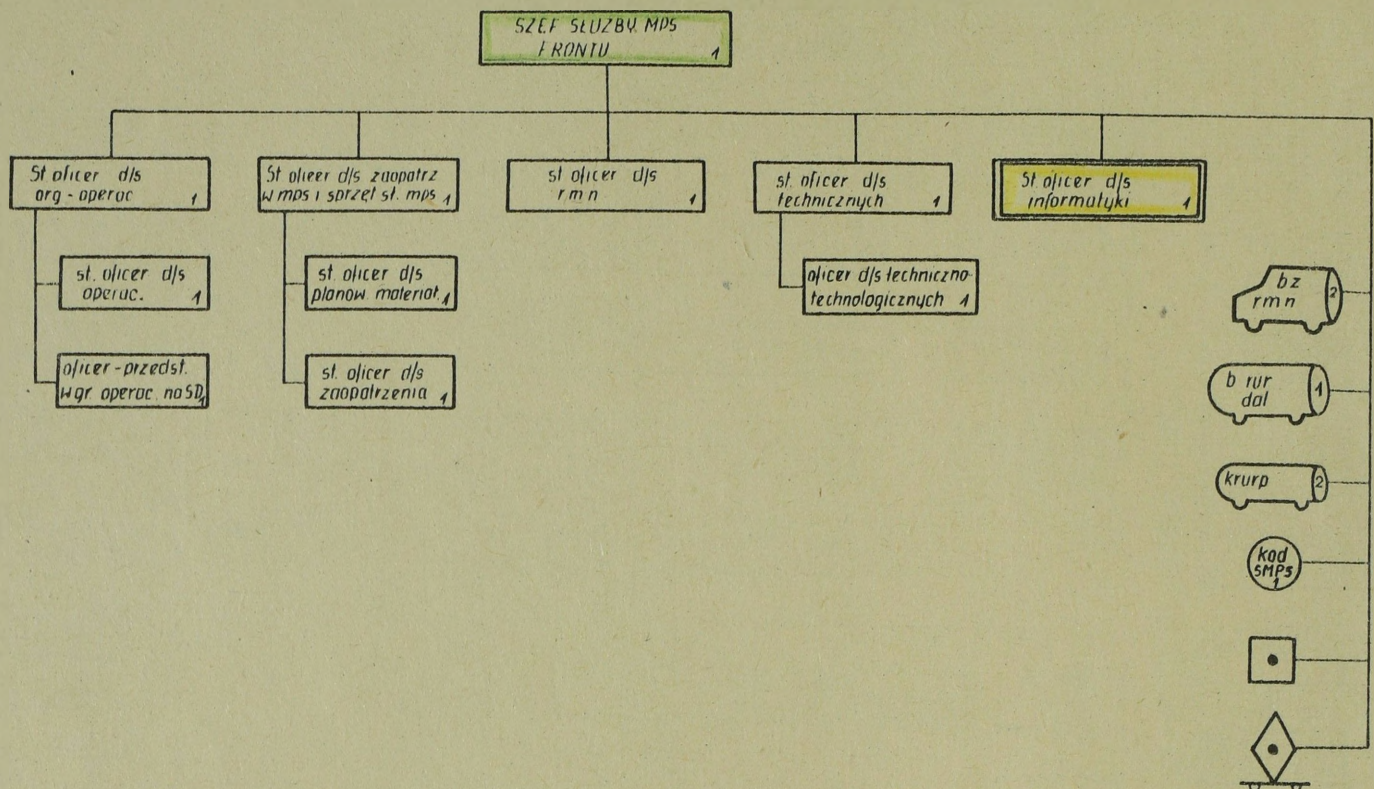
SCHEMAT STRUKTURY ORGANIZACYJNEJ SŁUŻBY MPS WOJSK OPERACYJNYCH

Załącznik Nr 4



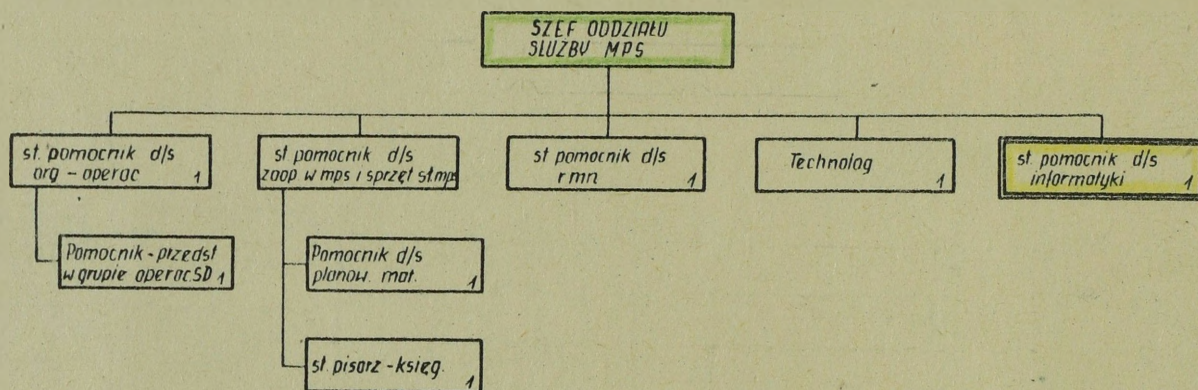
SCHEMAT STRUKTURY ORGANIZACYJNEJ SZEFGOSTWA SŁUŻBY MPS FRONTU

Załącznik Nr 5



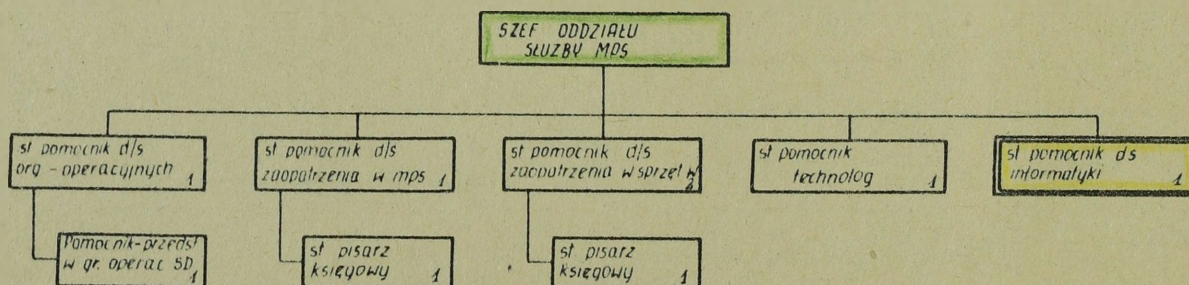
SCHEMAT STRUKTURY ORGANIZACYJNEJ ODDZIAŁU SŁUŻBY MPS ARMII OGÓLNOWOJSKOWEJ

Załącznik Nr 6

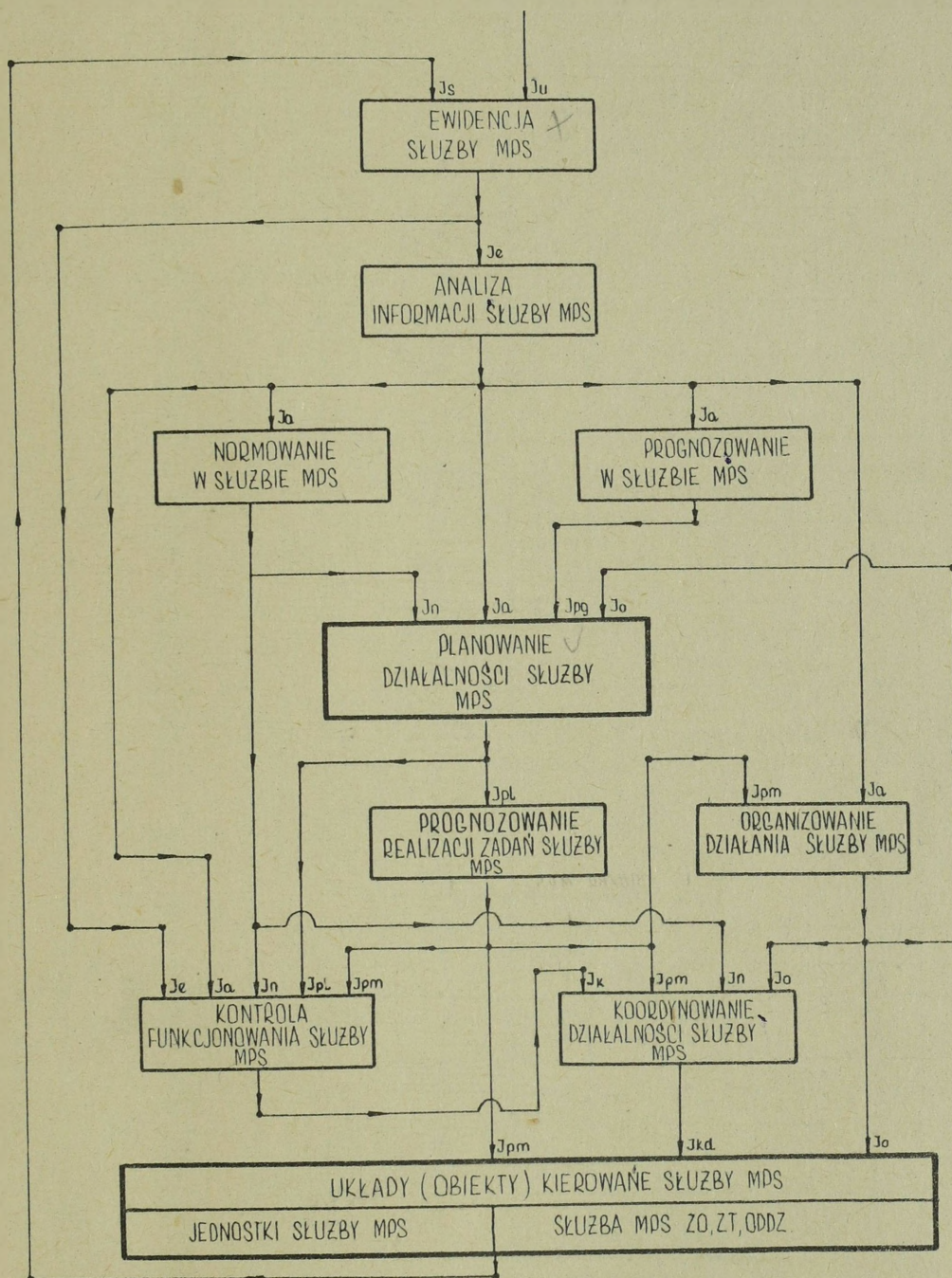


SCHEMAT STRUKTURY ORGANIZACYJNEJ ODDZIAŁU SŁUŻBY MPS ARMII LOTNICZEJ

Załącznik Nr 7



FUNKCJE KIEROWANIA SŁUŻBĄ MPS ARMII /FRONTU/ ^x



LEGENDA:

- Ju — INFORMACJA UZUPEŁNIAJĄCA O STANIE INNYCH SŁUŻB WSPÓLDZIAŁAJĄCYCH
- Js — INFORMACJA O STANIE i-tego UKŁADU (OBIEKTU) KIEROWANEGO W OKREŚLONYM CZASIE
- Je — INFORMACJA EWIDENCYJNA SŁUŻBY MPS,
- Jn — INFORMACJA NORMATYWNA SŁUŻBY MPS,
- Ja — INFORMACJA ANALITYCZNA SŁUŻBY MPS,
- Jpg — INFORMACJA PROGNOZYSTYCZNE SŁUŻBY MPS,
- Jpl — INFORMACJA PLANISTYCZNA SŁUŻBY MPS,
- Jpm — INFORMACJA PROGRAMOWA SŁUŻBY MPS,
- Jkd — INFORMACJA KOORDYNACYJNA SŁUŻBY MPS,
- Jo — INFORMACJA ORGANIZACYJNA SŁUŻBY MPS,
- Jk — INFORMACJA KONTROLNA SŁUŻBY MPS;

x — Projekt polowego zautomatyzowanego podsystemu dowodzenia tyłami operacyjnymi
Warszawa ASG, 1970r. Wymienione funkcje w projekcie adaptowano do służby mps

URZUTOWANIE ZAPASÓW NIENARUSZALNYCH „ZN” W CZASIE POKOJU WOJSK OPERACYJNYCH

WYSZCZEGÓLNIENIE PALIWA	ZAPAS NIENARUSZALNY														ZAPAS MOB (Z MOB.) W REZERWIE PAŃSTWO- WEJ (RD) I DOST. NA- TYCHM. „DN”			OGÓŁEM ZN+ZMob	
	RUCHOMY							DLA POL. SKŁADÓW				RAZEM ZN							
	W ODDZIAŁACH					W ZT		ARMII		FRONTU									
	PRZY SPRZĘCIE		W TRANSPORCIE		DORAŻNY		JN	ZAB. DNI	JN	ZAB. DNI	JN	ZAB. DNI	JN	ZAB. DNI	NA 30 DNI DZIAŁ WOJNY	NA 2 I 3 M-C	RAZEM ZAPASY MOB	JN	ZAB. DNI
	JN	ZAB. DNI	JN	ZAB. DNI	JN	ZAB. DNI													
1	2	3	4	5	6	7	8	9	10	11	12	13	14	15	16	17	18	19	20
BENZYNĄ MOTOWĄ	1,0		0,25		0,25	2-3	0,25	1-2	0,4	2-4	1,45		3,60	12	5,5	9,5	15,0	18,60	100
OLEJ NAPEWOWY	1,0		0,25		0,25	2-3	0,25	1-2	0,4	2-4	1,45		3,60	12	5,5	9,5	15,0	18,60	100
SAMOCH I TR. SKOT CZDEGI, CIĄGŁ. PANC, AGREGATY I POZ.	1,0		0,5		0,5	2-3	0,5	1-2	0,7	2-4	2,1		5,30	9	8,0	7,5	16,0	20,30	100
BENZ. LOTN. I PALIWA ODRZ.	1,0		2,0			2-3		1-2	2,0	2-4	7,0		12,0	8	21,0	17,0	38,0	50,0	98
S BOMB, ROZP.-DOL. ZAS., TR. ODRZ. TURB. POZ + SAMOL. ŚMIGŁ, AGREG. I POZ. SPRZĘT	1,0		3,5						2,0	2-4	5,5		12,0	6	21,5	19,0	40,5	52,5	96
									35,0						35,0	21,0	50,5	68,0	
ANTYFRYZ - DO UKŁ. CHŁODZENIA	1,0		0,1				0,05		0,05		0,05		1,25		0,1	0,2	0,3	1,55	
PŁYN DO AMORT. SAMOL. I TECHN. NAZ.			0,15				0,15		0,1		0,1		0,5		0,25	0,5	0,75	1,25	100
SPIRYTUS REKT (ETYL) DO SAMOL.	1,0		1,0						1,0		2,0		5,0		12,0	8,0	20,0	25,0	98
NAFTA DO CELÓW OŚWIETLENIOWYCH	1,0		9,0				5,0		3,0		2,0		20,0		20,0	30,0	50,0	70,0	
OLEJE I SMARY ORAZ PROD. DLA ZAB. EKSPLOATACJI																			
NALICZA I UTRZYMUJE SIĘ W STOSUNKU PROCENTOWYM DO PALIW - W/G OBOWIĄZUJĄCYCH NORM																			

UWAGI :

1. DLA JEDNOSTEK NIE WCHODZĄCYCH W SKŁAD ZT ORAZ DLA ODDZ. WOJSK LOTNICZYCH - WYSOKOŚĆ ZAPASÓW RUCHOMYCH STANOWI SUMA WIELKOŚCI PODANYCH W RUBRYKACH 2, 4, 8 (PRZY SPRZĘCIE + W TRANSPORCIE + W ZT)
DLA JEDNOSTEK BEZPOŚREDNIO PODPORZĄDKOWANYCH FRONTOWI ZAPASY W SKŁADACH FRONTU (RUBR. 12) STANOWIĄ WIELKOŚCI PODANE W RUBRYCIE 10 I 12 (DLA POŁOWYCH SKŁADÓW FRONTU)
2. W POZYCJI 3 RUBRYKA 16, 17, 18, 19, 20 - LICZNIK OZNAČA BENZYNĘ LOTNICZĄ, A MIANOWNIK PALIWA ODRZUTOWE
3. ZAPASY DORAŻNE PALIW PRZEWOZI SIĘ W KARNISTRADH I BECZKACH PRZY POJAZDACH MECHANICZNYCH PODODDZIAŁÓW W TRANSPORCIE ODDZIAŁÓW, WYKORZYSTUJĄC W TYM CELU, KAŻDE WOLNE MIEJSCE W POJAZDACH ORAZ NADWYŻKI POJEMNOŚCI PONAD 1 JN ZBIORNIKÓW PALIWOWYCH (np. SAM STAR-66)

URZUTOWANIE ZAPASÓW MPS W OKRESIE WOJENNYM WOJSK OPERACYJNYCH

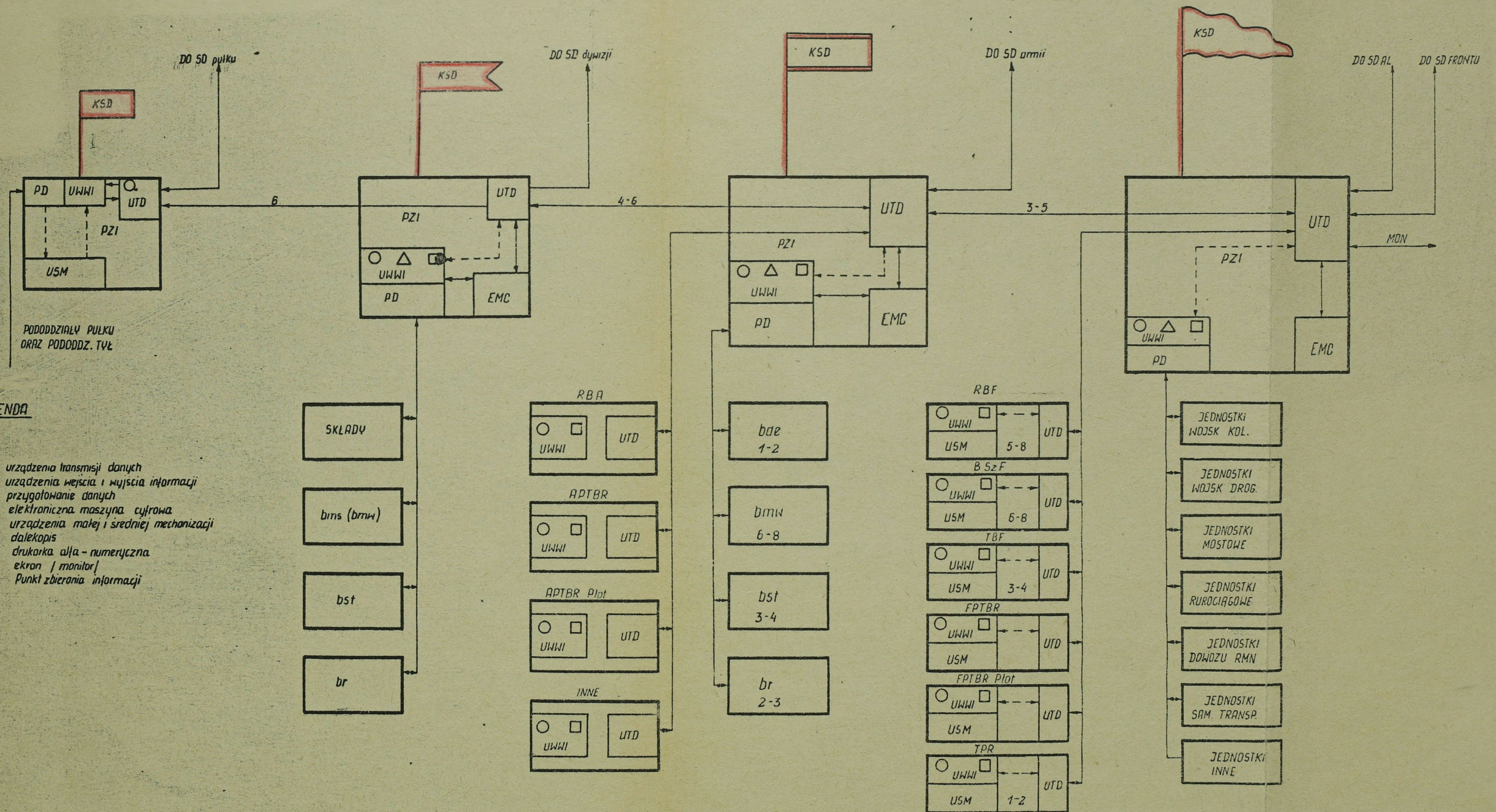
NAZWA MPS ZABEZPIECZA km/dni	W ODDZIAŁACH										ZT		ARMIA		FRONT	
	PRZY SPRZĘCIE	W TRANSPORCIE ODDZIAŁÓW		ZAPAS DRUŻYNY WE WSZY- STKICH ZT	RAZEM W ODDZIAŁACH		W SKŁADACH	RAZEM	W SKŁADACH	RAZEM	W SKŁADACH	RAZEM	W SKŁADACH	RAZEM		
		WCHODZ. W SKŁAD ZT	POZOST.		WCHODZ. W SKŁAD ZT	POZOST.										
1	2	3	4	5	6	7	8	9	10	11	12	13	14	15		
BENZYNA SAMOCHODOWA ZABEZPIECZA km/dni	1,0 400/3	0,25 100/1	0,5 200/2	0,25 100/1	1,5 600/5	1,75 700/16	0,25 100/1	1,75 700/16	0,4 160/1	2,15 860/7	1,45 580/5					
OLEJ NAPEĐOWY ZABEZPIECZA km/dni	1,0 200/2	0,5 100/1	1,0 200/2	0,5 100/1	2,0 400/4	2,5 500/5	0,5 100/1	2,5 500/5	0,7 140/1	3,2 640/6	2,1 400/7					
BENZYNA LOTNICZA ZABEZPIECZA DNI	1,0		3,5 2			4,5 3			2,0 1	6,5 4	5,5 3			12,0 8		
PALIWA ODRZUTOWE ZABEZPIECZA DNI	1,0		3,5 1			4,5 2			2,0 1	6,5 3	5,5 3			12,0 6		
ANTYFRYZ	1,0	0,1	0,15		1,1	1,15		1,15	0,05	1,20	0,05			1,25		
HYDROL I PŁYN DO AMORTYZATORÓW		0,15	0,30		0,15	0,30		0,30	0,1	0,4	0,1			0,5		
SPIRYTUS REKT ETYL DLA SAMOL.	1,0	1,0	1,0		2,0	2,0		2,0	1,0	3,0	2,0			5,0		
NAFTA OŚWIETLENIOWA	1,0	9,0	14,0		10,0	15,0		15,0	3,0	18,0	2,0			20,0		
OLEJE I SMARY	NALICZA SIĘ I UTRZYMLUJE W STOSUNKU PROCENTOWYM DO PALIWI WG OBOW. NORM															

UWAGA :

- URZUTOWANIE OLEJU NAPEĐOWEGO DLA SAMOCHODÓW I TRANSPORTERÓW SKOT JAK BENZYNY SAMOCHODOWEJ
- DLA JEDNOSTEK BEZPOŚREDNIO PODPORZĄDKOWANYCH FRONTOWI ZAPASY W SKŁADACH FRONTU STANOWIĄ WIELKOŚCI PODANE W RUBRYCE 10 I 12.

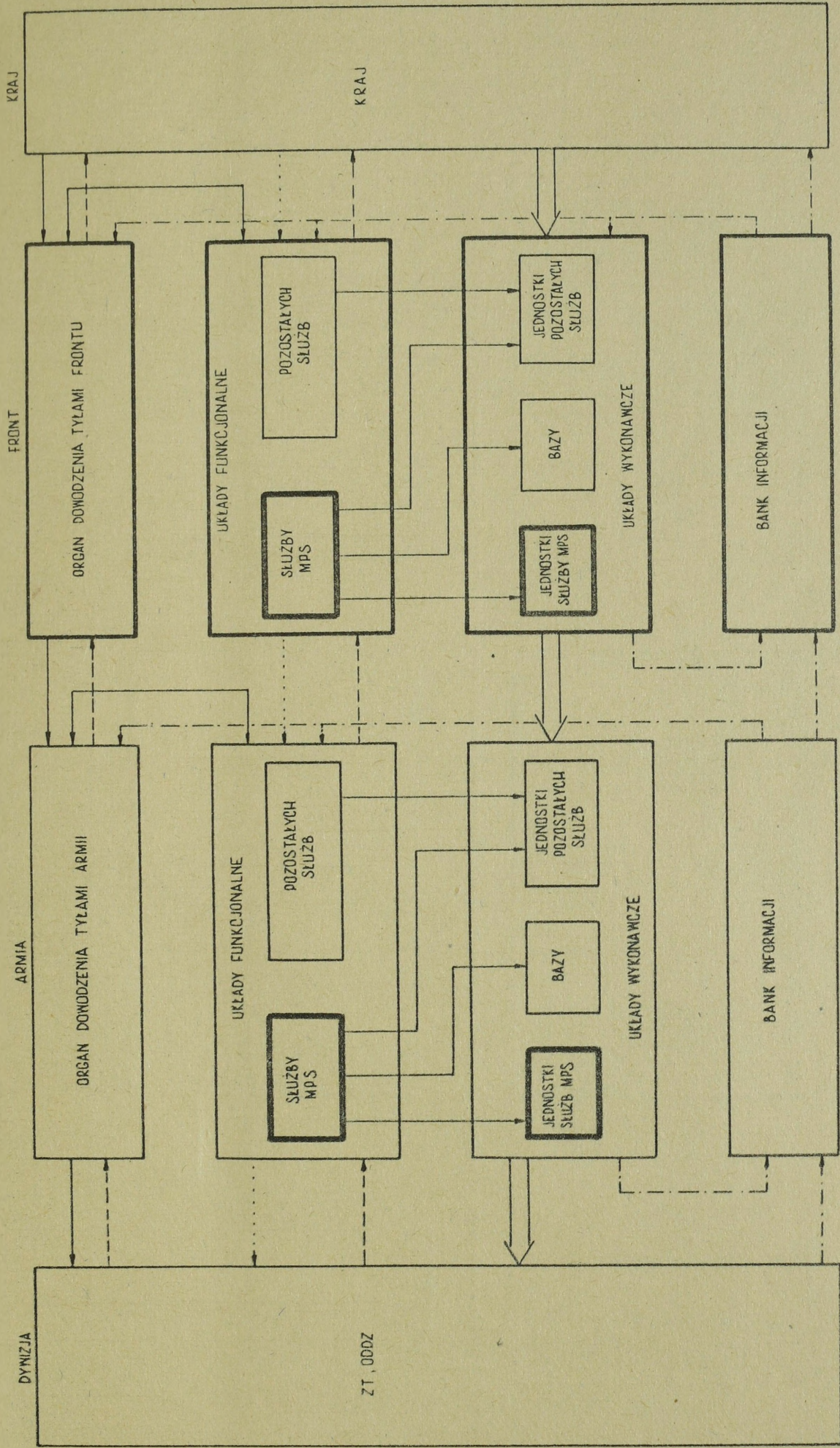
SCHEMAT ORGANIZACYJNY ZAUTOMATYZOWANEGO PODSYSTEMU
DOWODZENIA TYŁAMI WOJSK OPERACYJNYCH

Załącznik Nr 11



IDEOWY SCHEMAT ORGANIZACYJNO - FUNKCJONALNY SŁUŻBY MPS W RAMACH PZPDT
WOJSK OPERACYJNYCH

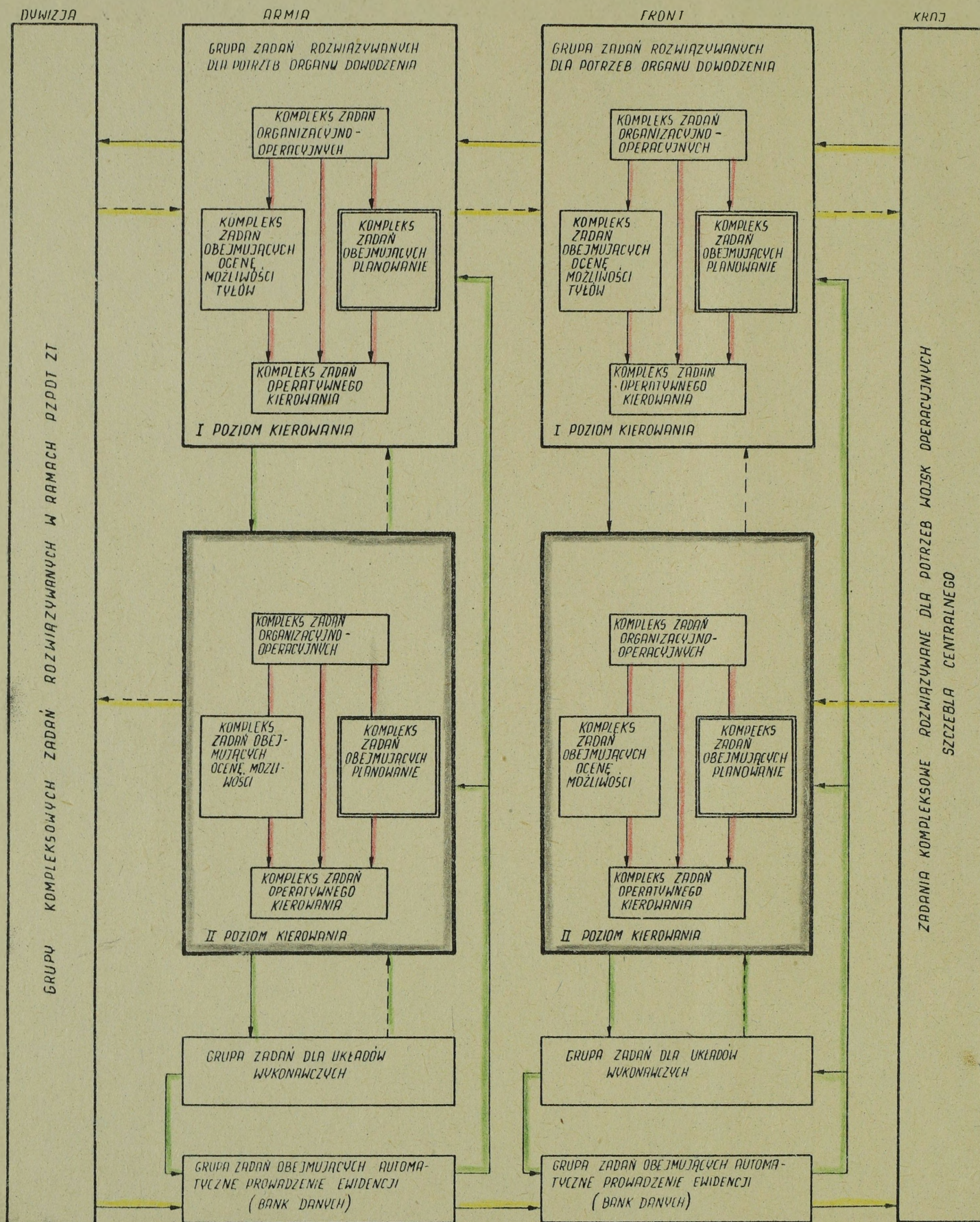
Załącznik nr 42



- LEGENDA:
- KANAŁY MIĘZI SŁUŻBOWEJ
 - KANAŁY MIĘZI INFORMACYJNO - SŁUŻBOWEJ
 - KANAŁY MIĘZI FUNKCJONALNEJ
 - KANAŁY MIĘZI ENDENCyjNEJ
 - ← STRUMIENNE ZASILAJĄCE

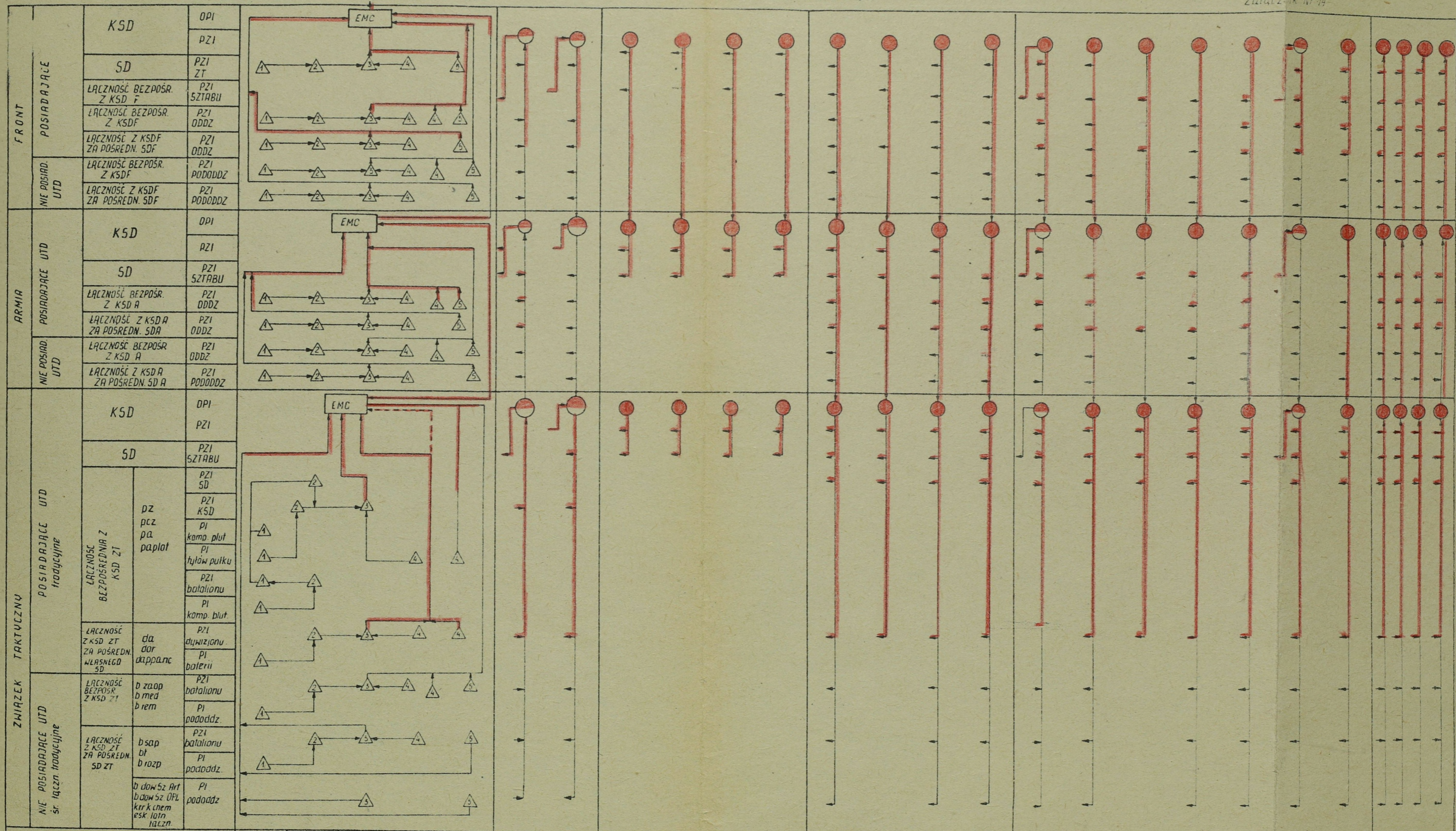
POWIĄZANIA FUNKCJONALNE ZADAŃ SŁUŻBY MPS ROZWIĄZYWANYCH
W RAMACH PZPDT

Załącznik Nr 13

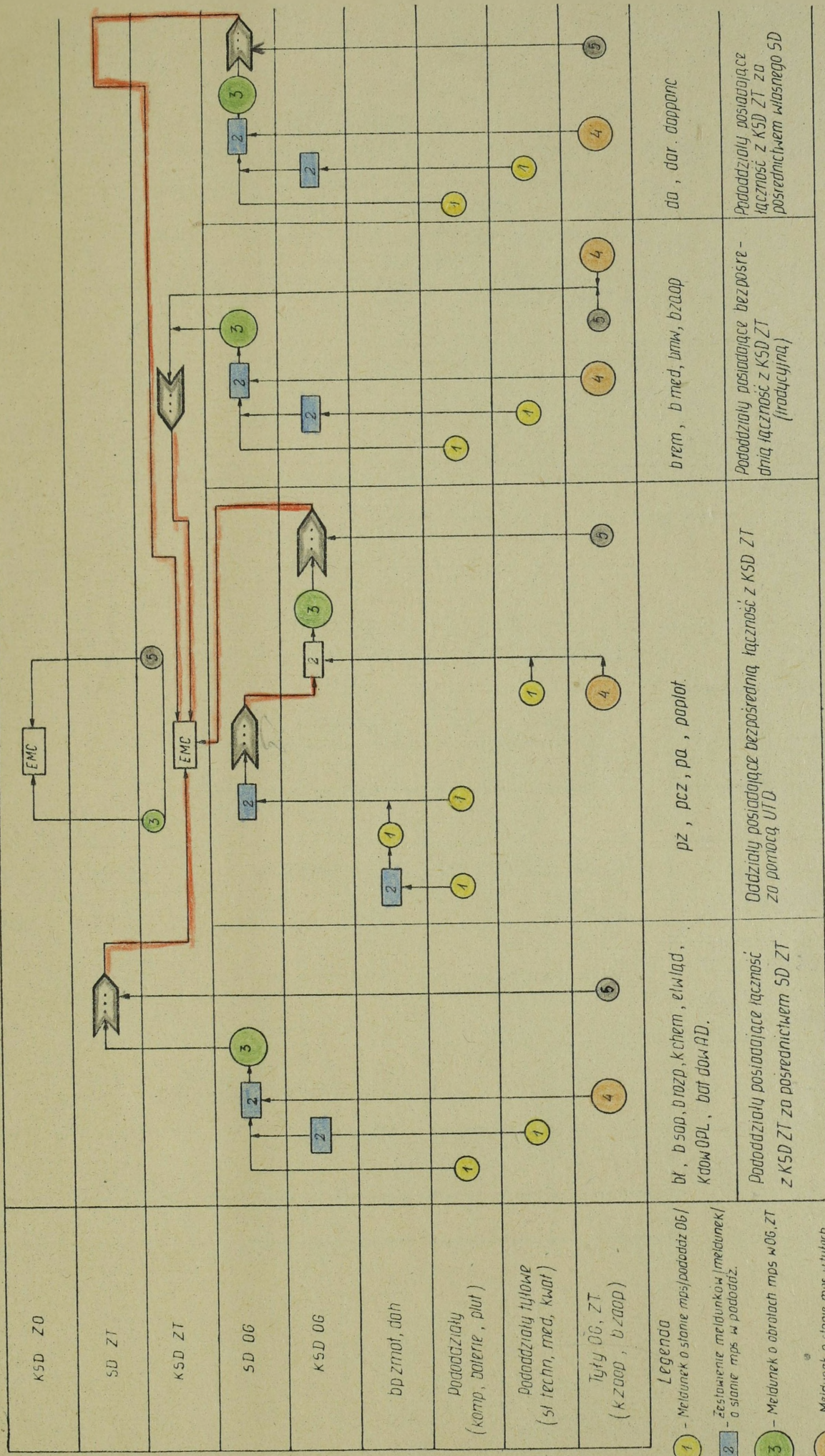


SCHEMAT OBIEGU INFORMACJI W SŁUŻBIE MPS WOJSK OPERACYJNYCH

Załącznik Nr 14



UMOWNE KODY DOKUMENTÓW	M-1	M-2	M-3	M-4	M-5	1.1	1.2	2.1	2.2	2.3	2.4	3.1	3.2	3.3	3.4	4.1	4.2	4.3	4.4	4.5	4.6	4.7	5.1	5.2	5.3	5.4
<p>— droga obiegu zaufanym.</p> <p>— droga obiegu tradycyjnym</p>	MELDUNEK o stanie mps w pododdz. 06/1	ZESTAWIENIE MELDUNKÓW (meldunek) o stanie mps w pododdziałach	MELDUNEK o obrótach mps w 06, ZT	MELDUNEK o stanie mps w tyłach 06, ZT	MELDUNEK o stanie mps służby mps 06, ZT	Propozycje w zakresie uzbrojenia, rozmieszczenia i przegrupowania jednostek i urządzeń służby mps	Osiągnięcie gotowości jednostek i urządzeń służby mps	Ocena możliwości zabezpieczenia wojsk w mps	Ocena możliwości zabezpieczenia wojsk w mps	Ocena możliwości zabezpieczenia wojsk w mps	Oblężenie i kalkulacja w zakresie potrzeb przewidzianych w omieszczeniu oddziałów	Plan zabezpieczenia wojsk w mps	Plan zabezpieczenia wojsk w mps	Plan zabezpieczenia wojsk w sprzęt służby mps	Plan napraw i ewakuacji sprzętu służby mps	Propozycje do dyktanda (rozkaz) tyłowej obsługi zabezpieczenia wojsk w mps i sprzęt służby mps	Plan uzupełnienia wojsk w mps	Plan uzupełnienia wojsk w mps	Plan uzupełnienia wojsk w sprzęt służby mps	Dispozycje i wykroczenie w zakresie organizacji oddziału mps oraz tyłu do wojsk	Zonowanie i wyłączenie dla potrzeb oddziału w zakresie org. i sprzęt zabezpieczenia wojsk w mps, tyłu, sprzęt służby mps	Zonowanie i wyłączenie dla potrzeb oddziału (osobny) na służbę mps, tyłu i sprzęt w mps	Ewidencja oddziału w mps	Ewidencja oddziału w mps	Ewidencja oddziału w mps	Ewidencja oddziału w mps
	MELDUNKI					KOMPLEKS ZADAŃ ORGANIZACYJNO-OPERACYJNYCH		KOMPLEKS ZADAŃ OBEJMUJĄCYCH OCENĘ MOŻLIWOŚCI				KOMPLEKS ZADAŃ OBEJMUJĄCYCH PLANOWANIE				KOMPLEKS ZADAŃ OPERACYJNEGO NIEROZWIĄZANIA					EWIDENCJA					



- Legenda**
- 1 - Meldunek o stanie mps/pododdz OG/
 - 2 - Zestawienie meldunków i meldunek/ o stanie mps w pododdz.
 - 3 - Meldunek o obróbach mps w OG, ZT
 - 4 - Meldunek o stanie mps w tyłach OG, ZT
 - 5 - Meldunek o stanie sprzętu służby - mps, OG, ZT
- Nośnik informacji
 - droga obrotu tradycyjna
 - droga obrotu zautomatyzowana

bt, b sop, brozp, kchem, elwiad, kdw, OPL, bat dow AD.
 Pododdziały posiadające łączność z KSD ZT za pośrednictwem SD ZT

pz, pcz, pa, paplot.
 Oddziały posiadające bezpośrednią łączność z KSD ZT za pomocą UTO

brem, b med, brmk, bzoop
 Pododdziały posiadające bezpośredni obrot z KSD ZT (tradycyjną)

do, dar, dappone
 Pododdziały posiadające łączność z KSD ZT za pośrednictwem własnego SD

WZORY MELDUNKÓW W SŁUŻBIE MPS

Załącznik Nr 16

M - 1

MELDUNEK

O STANIE MPS W
PODODZIAŁ OG

WG STANU NA DZIEŃ GODZ

(W LITRACH)

NAZWA MPS		WIELKOŚĆ JN		STAN	
		1	2	1	2
BENZyna SAMOCHODOWA	1				
OLEJ NAPĘDOWY	2				
BENZyna LOTNICZA	3				

M - 2

ZESTAWIENIE

MELDUNKÓW (MELDUNEK) O STANIE MPS W PODODZIAŁACH

NUMER OG	
KOD OG	

GODZ	DZIEŃ	MIESIĄC	RÓK

(W LITRACH)

NUMER I NAZWA PODODZIAŁU	BENZyna SAMOCHODOWA		OLEJ NAPĘDOWY		BENZyna LOTNICZA	
	STAN	JN	STAN	JN	STAN	JN
DOWÓDZTWO I SZTAB						
k rozp.						
k łączn.						
:						
:						
RAZEM LITRÓW						

MELDUNEK

M-3

O OBROTACH MPS W OG,ZT

NUMER OG, ZT	
KOD OG, ZT	

GODZ	DZIEŃ	MIESIĄC	ROK

(WKG)

	KOD MPS	PRZYCHÓD	WYDANO INNYM J.W	STRATY	STAN		WAGA 1JN
					W TYŁACH	W WOJSKACH	
1	BENZyna SAMOCHODOWA						
2	OLEJ NAPEĐOWY						
3	BENZYNy LOTNICZY						

M-4

MELDUNEK

O STANIE MPS W TYŁACH OG,ZT....

NUMER OG, ZT	
KOD OG, ZT	

GODZ	DZIEŃ	MIESIĄC	ROK

(WKG)

KOD MPS	PRZYCHÓD	WYDANO INNYM OG,ZT	STRATY	STAN

MELDUNEK
O STANIE SPRZETU SŁUŻBY MPS OG, ZT

M-5

NUMER OG, ZT	
KOD OG, ZT	

GODZ	DZIEŃ	MIESIĄC	ROK

KOD SPRZETU	STRATY	STAN
⋮		

UWAGA :
POLA OBWIEDZONE GRUBA,
LINIA, PODLEGAJA PERFORACJI
WIERSZAMI Z LEWA NA PRAWO

**PLAN ZABEZPIECZENIA W MPS WOJSK FRONTU (ARMII) WYKONYWANY
PRZY POMOCY EMC
(WZORY DOKUMENTÓW WYNIKOWYCH)**

1.1	OBROTY MPS W ZO,ZT,ODDZ	W OPERACJI	BENZYNY SAMOCHODOWE	(l=1)
2.2	"	"	OLEJE NAPEĐOWE	(l=2)
1.3	"	"	PALIWA ODRZUTOWE	(l=3)
1.4	"	"	BENZYNY LOTNICZE	(l=4)
1.5	"	"	OLEJE I SMARY	(l=5)

NAZWA ZO,ZT,ODDZ	WAGA 1JN	STAN WYJSCIOWY		PROGNOZOWANE ZUZYSIE		POTRZEBY		PRZYDZIAŁ		STAN KOŃCOWY		
		JN	TON	JN	TON	JN	TON	JN	TON	JN	TON	%
ZADANIE BLIŹSZE (Z₁)												
1A (k=1)	C _{1kz}	AW ¹ _{1kz}	AW ² _{1kz}	P ¹ _{1kz}	P ² _{1kz}	EW ¹ _{1kz}	EW ² _{1kz}	GW ¹ _{1kz}	GW ² _{1kz}	FW ¹ _{1kz}	FW ² _{1kz}	FW ³ _{1kz}
⋮												
RAZEM	C _{1z}	AW ¹ _{1z}	AW ² _{1z}	P ¹ _{1z}	P ² _{1z}	EW ¹ _{1z}	EW ² _{1z}	GW ¹ _{1z}	GW ² _{1z}	FW ¹ _{1z}	FW ² _{1z}	
ZADANIE DALSZY (Z₂)												
1A (k=1)	C _{1kz}	AW ¹ _{1kz}	AW ² _{1kz}	P ¹ _{1kz}	P ² _{1kz}	EW ¹ _{1kz}	EW ² _{1kz}	GW ¹ _{1kz}	GW ² _{1kz}	FW ¹ _{1kz}	FW ² _{1kz}	FW ³ _{1kz}
⋮												
RAZEM	C _{1z}	AW ¹ _{1z}	AW ² _{1z}	P ¹ _{1z}	P ² _{1z}	EW ¹ _{1z}	EW ² _{1z}	GW ¹ _{1z}	GW ² _{1z}	FW ¹ _{1z}	FW ² _{1z}	
W OPERACJI												
1A (Z ₁ +Z ₂)	C _{1kz}	AW ¹ _{1kz}	AW ² _{1kz}	P ¹ _{1kz}	P ² _{1kz}	EW ¹ _{1kz}	EW ² _{1kz}	GW ¹ _{1kz}	GW ² _{1kz}	FW ¹ _{1kz}	FW ² _{1kz}	FW ³ _{1kz}
⋮												
RAZEM	C _{1z}	AW ¹ _{1z}	AW ² _{1z}	P ¹ _{1z}	P ² _{1z}	EW ¹ _{1z}	EW ² _{1z}	GW ¹ _{1z}	GW ² _{1z}	FW ¹ _{1z}	FW ² _{1z}	

2.1	OBROTY MPS W BAZACH W OPERACJI	BENZYNY SAMOCHODOWE	(i=1)
2.2	"	OLEJE NAPEĐOWE	(i=2)
2.3	"	PALIWA ODRZUTOWE	(i=3)
2.4	"	BENZYNY LOTNICZE	(i=4)
2.5	"	OLEJE I SMARY	(i=5)

NAZWA BAZY	STAN WYJSCIOWY		DOSTAWY AWIZOWANE		POTRZEBY W DO- STAWACH DO FRONTU		RÓŻNICE W DOSTAWACH		ROZCHÓD		STAN KOŃCOWY	
	JN	TON	JN	TON	JN	TON	JN	TON	JN	TON	JN	TON
ZADANIE BLIŹSZE (z=1)												
1RBF (U=1)	AB ¹ _{1uz}	AB ² _{1uz}	Z ¹ _{1uz}	Z ² _{1uz}	EZ ¹ _{1uz}	EZ ² _{1uz}	SZ ¹ _{1uz}	SZ ² _{1uz}	U ¹ _{1uz}	U ² _{1uz}	FB ¹ _{1uz}	FB ² _{1uz}
⋮												
RAZEM	AB ¹ _{1z}	AB ² _{1z}	Z ¹ _{1z}	Z ² _{1z}	EZ ¹ _{1z}	EZ ² _{1z}	SZ ¹ _{1z}	SZ ² _{1z}	U ¹ _{1z}	U ² _{1z}	FB ¹ _{1z}	FB ² _{1z}
ZADANIE DALSZY (z=2)												
1RBF (U=1)	AB ¹ _{1uz}	AB ² _{1uz}	Z ¹ _{1uz}	Z ² _{1uz}	EZ ¹ _{1uz}	EZ ² _{1uz}	SZ ¹ _{1uz}	SZ ² _{1uz}	U ¹ _{1uz}	U ² _{1uz}	FB ¹ _{1uz}	FB ² _{1uz}
⋮												
RAZEM	AB ¹ _{1z}	AB ² _{1z}	Z ¹ _{1z}	Z ² _{1z}	EZ ¹ _{1z}	EZ ² _{1z}	SZ ¹ _{1z}	SZ ² _{1z}	U ¹ _{1z}	U ² _{1z}	FB ¹ _{1z}	FB ² _{1z}
W OPERACJI (Z₁+Z₂)												
1RBF (U=1)	AB ¹ _{1uz}	AB ² _{1uz}	Z ¹ _{1uz}	Z ² _{1uz}	EZ ¹ _{1uz}	EZ ² _{1uz}	SZ ¹ _{1uz}	SZ ² _{1uz}	U ¹ _{1uz}	U ² _{1uz}	FB ¹ _{1uz}	FB ² _{1uz}
⋮												
RAZEM	AB ¹ _{1z}	AB ² _{1z}	Z ¹ _{1z}	Z ² _{1z}	EZ ¹ _{1z}	EZ ² _{1z}	SZ ¹ _{1z}	SZ ² _{1z}	U ¹ _{1z}	U ² _{1z}	FB ¹ _{1z}	FB ² _{1z}

3. OGÓLNY BILANS

WYSZCZEGÓLNIENIE	BENZYNY (i=1) SAMOCHODOWE		OLEJE (i=2) NAPEĐOWE		PALIWA (i=3) ODRZUTOWE		BENZYNY (i=4) LOTNICZE		OLEJE (i=5) I SMARY		RAZEM
	JN	TON	JN	TON	JN	TON	JN	TON	JN	TON	TON
1. STAN WYŠCIEOWY ZAPASÓW W WOJSKACH W BAZACH RAZEM	AW_{iz}^1 AB_{iz}^1 AWB_{iz}^1	AW_{iz}^2 AB_{iz}^2 AWB_{iz}^2	↑		↑		↑		↑		AW_z^2 AB_z^2 AWB_z^2
2. PROGNOZOWANE ZUZYSIE ZADANIE BLIŠZE ZADANIE DALŠZE RAZEM	p_{iz}^1 p_{iz}^2 p_i^1	p_{iz}^2 p_{iz}^3 p_i^2	↑		↑		↑		↑		p_z^2 p_z^3 p_z^2
3. DOSTAWY DO FRONTU ZADANIE BLIŠZE ZADANIE DALŠZE RAZEM	Z_{iz}^1 Z_{iz}^2 Z_i^1	Z_{iz}^2 Z_{iz}^3 Z_i^2	↑		↑		↑		↑		Z_z^2 Z_z^3 Z_z^2
4. POTRZEBY W DOSTAWACH ZADANIE BLIŠZE ZADANIE DALŠZE RAZEM	EZ_{iz}^1 EZ_{iz}^2 EZ_i^1	EZ_{iz}^2 EZ_{iz}^3 EZ_i^2	↑		↑		↑		↑		EZ_z^2 EZ_z^3 EZ_z^2
5. RÓŠNICE W DOSTAWACH ZADANIE BLIŠZE ZADANIE DALŠZE RAZEM	SZ_{iz}^1 SZ_{iz}^2 SZ_i^1	SZ_{iz}^2 SZ_{iz}^3 SZ_i^2	↑		↑		↑		↑		SZ_z^2 SZ_z^3 SZ_z^2
6. PRZYDZIAŁ DLA WOJSK ZADANIE BLIŠZE ZADANIE DALŠZE RAZEM	U_{iz}^1 U_{iz}^2 U_i^1	U_{iz}^2 U_{iz}^3 U_i^2	↑		↑		↑		↑		GW_z^2 GW_z^3 GW_z^2
7. STAN PO WYKONANIU ZADANIA BLIŠZEGO W WOJSKACH W BAZACH RAZEM ZADANIA DALŠZEGO W WOJSKACH W BAZACH RAZEM	FW_{iz}^1 FB_{iz}^1 FWB_{iz}^1 FW_{iz}^2 FB_{iz}^2 FWB_{iz}^2	FW_{iz}^2 FB_{iz}^2 FWB_{iz}^2 FW_{iz}^3 FB_{iz}^3 FWB_{iz}^3	↑		↑		↑		↑		FW_z^2 FB_z^2 FWB_z^2 FW_z^3 FB_z^3 FWB_z^3

4.1 ZESTAWIENIE POTRZEB PRZEWOZOWYCH

RODZAJ DZIAŁAŃ NAZWA ZO, ZT, ODDZ	BENZ. SAM.	OLEJE NAPEŁ.	PALIWA ODRZUT.	BENZYNA LOTN.	OLEJE I SMARY	RAZEM
	TON	TON	TON	TON	TON	TON
ZADANIE BLIŻSZE (z=1) 1A (k=1) ⋮ RAZEM	GW_{ikz}^2 GH_{iz}^2					GW_{kz}^2 GW_{kz}^2
ZADANIE DALSZE (z=2) 1A (k=1) ⋮ RAZEM	GW_{ikz}^2 GW_{iz}^2					GW_{kz}^2 GW_{kz}^2
W OPERACJI (z ₁ +z ₂) 1A (k=1) ⋮ RAZEM	GW_{iz}^2 GW_i^2					GW_k^2 GW^2

5.1 ZESTAWIENIE ROZCHODU MPS Z BAZ
 ⋮ ZADANIE BLIŻSZE (z=1)
 ⋮
 5.6 W OPERACJI

NAZWA BAZY	NAZWA ZO, ZT, ODDZ.	BENZYNA (l=1) SAMOCHODOWA		OLEJ (l=2) NAPEŁOWY		PALIWA (l=3) ODRZUTOWE		BENZYNA (l=4)		OLEJE (l=5) I SMARY		
		JN	TON	JN	TON	JN	TON	JN	TON	JN	TON	
1RBF (u=1)	1A (k=1) ⋮ RAZEM	GW_{ikzu}^1 GW_{izu}^1	GW_{ikzu}^2 GW_{izu}^2									GW_{kzu}^2 GW_{zu}^2
⋮												
OGÓŁEM	1A ⋮ RAZEM	GW_{ikz}^1 GW_{iz}^1	GW_{iku}^2 GW_{iz}^2									GW_{kz}^2 GW_z^2

6.1. ZESTAWIENIE OBRÓTÓW MPS W BAZACH
ZADANIE BLIŻSZE (Z=1)

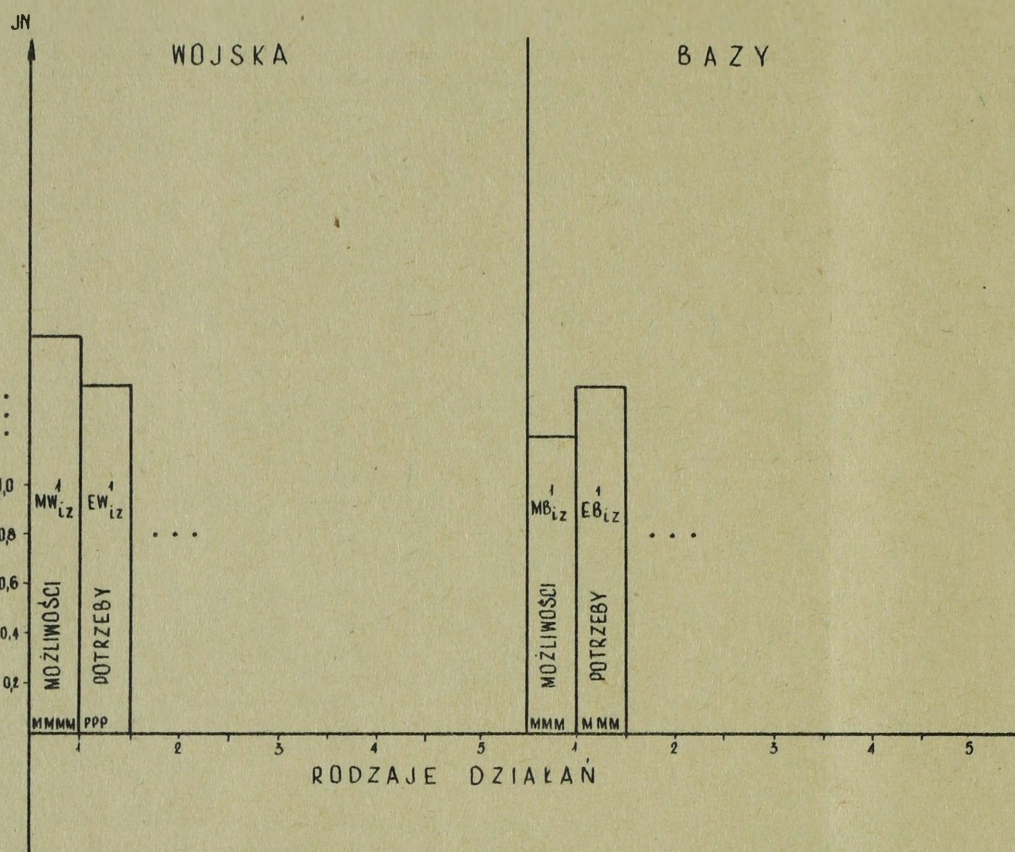
6.6. W OPERACJI

BAZY	WYSZCZEGÓLNIENIE	BENZYNA (i=1) SAMOCHODOWA		OLEJ (i=2) NAPEĐOWY		PALIWA (i=3) ODRZUTOWE		BENZYNA (i=4) LOTNICZA		OLEJE (i=5) I SMARY	
		JN	TON	JN	TON	JN	TON	JN	TON	JN	TON
RBF-1	1. STAN WYJŚCIOWY	AB_{luz}^1	AB_{luz}^2	↑	↑	↑	↑	↑	↑	↑	↑
	2. ROZCHÓD DO : 1A (K=1)	U_{ikzu}^1	U_{ikzu}^2								
	RAZEM	U_{lzu}^1	U_{lzu}^2								
	3. STAN PO WYKONANIU ZADANIA	FB_{lzu}^1	FB_{lzu}^2								
	4. WYMAGANE DOSTAWY	EBZ_{lzu}^1	EBZ_{lzu}^2								
...											
RAZEM	1. STAN WYJŚCIOWY	AB_{lZ}^1	AB_{lZ}^2	↑	↑	↑	↑	↑	↑	↑	↑
	2. ROZCHÓD DO : 1A (K=1)	U_{ikZ}^1	U_{ikZ}^2								
	RAZEM	U_{lZ}^1	U_{lZ}^2								
	3. STAN PO WYKONANIU ZADANIA	FB_{lZ}^1	FB_{lZ}^2								
	4. WYMAGANE DOSTAWY	EBZ_{lZ}^1	EBZ_{lZ}^2								

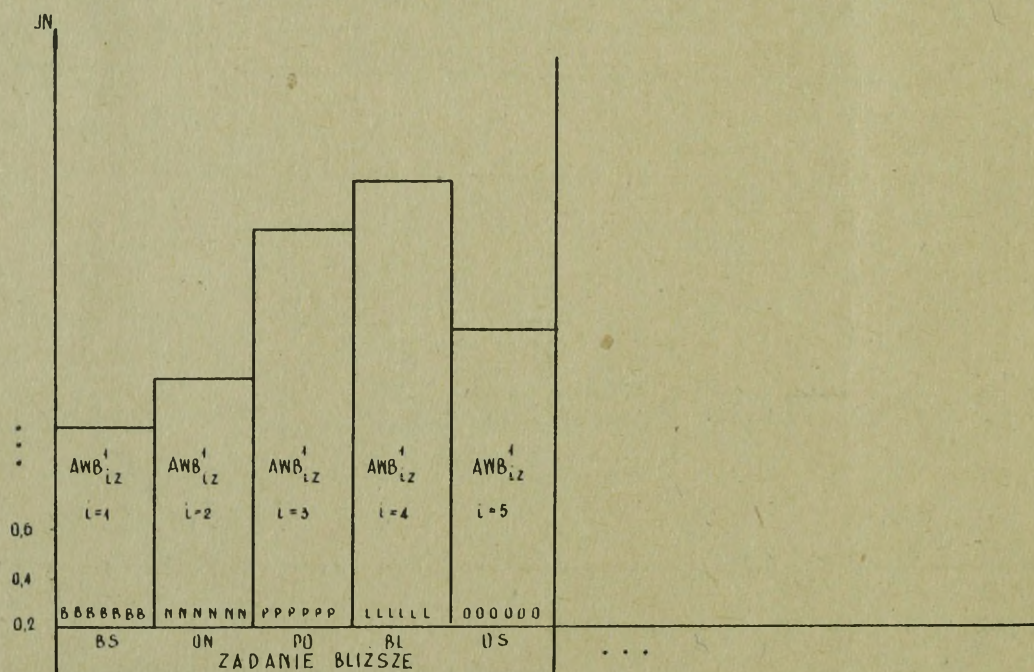
7.1 ANALIZA NARASTANIA ZAPASÓW

WYSZCZEGÓLNIENIE	BENZYNA (i=1) SAMOCHODOWA		OLEJ (i=2) NAPEĐOWY		PALIWA (i=3) ODRZUTOWE		BENZYNA (i=4) LOTNICZA		OLEJE (i=5) I SMARY		
	JN	TON	JN	TON	JN	TON	JN	TON	JN	TON	
STAN WYJŚCIOWY ZAPASÓW W WOJSKACH W BAZACH	AW_l^1	AW_l^2	↑	↑	↑	↑	↑	↑	↑	↑	↑
	AB_l^1	AB_l^2									
	RAZEM	AWB_l^1									
ZADANIE BLIŻSZE DOSTAWY	Z_{lZ}^1	Z_{lZ}^2									
ZUŻYCIE	p_{lZ}^1	p_{lZ}^2	↑	↑	↑	↑	↑	↑	↑	↑	↑
STAN	AWB_{lZ}^1	AWB_{lZ}^2	↑	↑	↑	↑	↑	↑	↑	↑	↑
ZADANIE DAŁSZE DOSTAWY	Z_{lZ}^1	Z_{lZ}^2									
ZUŻYCIE	p_{lZ}^1	p_{lZ}^2	↑	↑	↑	↑	↑	↑	↑	↑	↑
STAN	AWB_{lZ}^1	AWB_{lZ}^2	↑	↑	↑	↑	↑	↑	↑	↑	↑
STAN KOŃCOWY ZAPASÓW W WOJSKACH W BAZACH	FW_l^1	FW_l^2	↑	↑	↑	↑	↑	↑	↑	↑	↑
	FB_l^1	FB_l^2									
	RAZEM	FWB_l^1									

- 8.1 GRAFICZNE PRZEDSTAWIENIE ZABEZPIECZENIA OPERACJI W BENZYNY SAMOCHODOWE
- 8.2 _____ // _____ W OLEJE NAPEĐOWE
- 8.3 _____ // _____ W PALIWA ODRZUTOWE
- 8.4 _____ // _____ W BENZYNY LOTNICZE
- 8.5 _____ // _____ W OLEJE I SMARY



9.1 GRAFICZNE PRZEDSTAWIENIE PLANOWANEGO STANU MPS



ZESTAWIENIE INFORMACJI SŁUŻBY MPS W ZAKRESIE PLANOWANIA ZABEZPIECZENIA WOJSK W MPS

DANE ZMIENNE	
1.	DZIEŃ, MIESIĄC, ROK
2.	X _k - NUMER ZO, ZT, ODDZ
3.	X _u - NUMER BAZY
4.	λ _i - % OLEJÓW I SMARÓW W STOSUNKU DO: (BENZ. SAM, OL. NAP, PAUW ODRZ, BENZ. LOTN)
5.	AW _{ik} ¹
6.	AW _{ik} ²
- STAN WYJŚCIOWY W WOJSKACH	
7.	C _{ik} - CIĘŻAR 1 JN
8.	AB _{iu} ¹
9.	AB _{iu} ²
- STAN WYJŚCIOWY W BAZACH	
10.	D _t - CZAS TRWANIA OPERACJI
11.	d _x - DNI OPERACJI
12.	Z _{iz} ¹
13.	Z _{iz} ²
- DOSTAWY DO FRONTU (ARMII)	
14.	N _{iz} ¹
15.	N _{iz} ²
- LIMIT ZUŻYCIA	
16.	V _{kz} - PLANOWANA GŁĘBOKOŚĆ ZADAŃ
17.	W _{kz} - PLANOWANA ILOŚĆ WYLOTÓW
18.	Y _{ikz} - WSKAŹNIKI ZRÓŻNICOWANEGO ZUŻYCIA (DO PRZYDZIAŁU)
19.	β _{ikz} - WSPÓŁCZYNNIKI ZWIĘKSZONEGO ZUŻYCIA
20.	HW _{ikz} ¹
21.	HW _{ikz} ²
- WYMAGANY STAN KOŃCOWY W WOJSKACH	
22.	T _{kuz} - STOPIEŃ KOLEJNOŚCI ZAOPATRYWANIA
23.	HB _{iu} ¹
24.	HB _{iu} ²
- WYMAGANY STAN KOŃCOWY W BAZACH	

DANE STAŁE	
25.	l - KOD MPS
26.	k - KOD ZO, ZT, ODDZ
27.	z - KOD RODZAJU DZIAŁAŃ BOJOWYCH
28.	u - KOD BAZY (ŹRÓDŁA ZADPATRZENIA)
29.	Z _x - KOD ELEMENTU PLANU
30.	LW _{ik} ¹ - URZUTOWANIE NORMATYWNYCH ZAPASÓW MPS W WOJSKACH
31.	LB _{iu} ¹ - URZUTOWANIE NORMATYWNYCH ZAPASÓW MPS W BAZACH
32.	1 = JN
33.	2 = TONY
34.	3 = %
} PARAMETRY MIARY	

JEDNOSTKI NAPEŁNIENIA		STAN WYJŚCIOWY (WOJSKA + BAZY)		WYMAGANY STAN KOŃCOWY W BAZACH		POTRZEBY BAZ		ROZNICE W DOSTAWACH DO FRONTU (ARMII)		PRZYDZIAŁ		MOŻLIWOŚCI WOJSK		FAKTYCZNY STAN KOŃCOWY W WOJSKACH		FAKTYCZNY STAN KOŃCOWY W BAZACH		LIMIT ZUŻYCIA				
1	C _{ikz}	36	AWB _{iz} ¹	71	HB _{iz} ¹	106	EB _{iz} ¹	141	SZ _{iz} ¹	169	G _{ikz} ¹	199	U _{ikz} ¹	229	MW _{ikz} ¹	257	FW _{ikz} ¹	278	FB _{iz} ¹	309	N _{ikz} ¹	
2	C _{iz}	37	AWB _{iz} ²	72	HB _{iz} ²	107	EB _{iz} ²	142	SZ _{iz} ²	170	GH _{ikz} ¹	200	U _{ikz} ²	230	MW _{ikz} ²	258	FW _{ikz} ²	279	FB _{iz} ²	310	N _{ikz} ²	
3	C _{iz}	38	AWB _{iz} ³	73	HB _{iz} ³	108	EB _{iz} ³	143	SZ _{iz} ³	171	GW _{ikz} ¹	201	U _{ikz} ³	231	MW _{ikz} ³	259	FW _{ikz} ³	280	FB _{iz} ³	311	N _{ikz} ³	
4	C _{kz}	39	AWB _{iz} ⁴	74	HB _{iz} ⁴	109	EB _{iz} ⁴	144	SZ _{iz} ⁴	172	GW _{ikz} ²	202	U _{ikz} ⁴	232	MW _{ikz} ⁴	260	FW _{ikz} ⁴	281	FB _{iz} ⁴	312	N _{ikz} ⁴	
5	C _i	40	AWB _{iz} ⁵	75	HB _{iz} ⁵	110	EB _{iz} ⁵	145	SZ _{iz} ⁵	173	GW _{ikz} ³	203	U _{ikz} ⁵	233	MW _{ikz} ⁵	261	FW _{ikz} ⁵	282	FB _{iz} ⁵	313	N _{ikz} ⁵	
6	C _k	41	AWB _{iz} ⁶	76	HB _{iz} ⁶	111	EB _{iz} ⁶	146	SZ _{iz} ⁶	174	GW _{ikz} ⁴	204	U _{ikz} ⁶	234	MW _{ikz} ⁶	262	FW _{ikz} ⁶	283	FB _{iz} ⁶	314	N _{ikz} ⁶	
7	C _z	42	AWB _{iz} ⁷	77	HB _{iz} ⁷	112	EB _{iz} ⁷	147	SZ _{iz} ⁷	175	GW _{ikz} ⁵	205	U _{ikz} ⁷	235	MW _{ikz} ⁷	263	FW _{ikz} ⁷	284	FB _{iz} ⁷	315	N _{ikz} ⁷	
8	AW _{ikz} ¹	43	D _{ikz} ¹	76	HB _{iz} ⁸	113	EB _{iz} ⁸	148	SZ _{iz} ⁸	176	GW _{ikz} ⁶	206	U _{ikz} ⁸	236	MW _{ikz} ⁸	264	FW _{ikz} ⁸	285	FB _{iz} ⁸	316	N _{ikz} ⁸	
9	AW _{ikz} ²	44	D _{ikz} ²	76	HB _{iz} ⁹	114	EB _{iz} ⁹	149	SZ _{iz} ⁹	177	GW _{ikz} ⁷	207	U _{ikz} ⁹	237	MW _{ikz} ⁹	265	FW _{ikz} ⁹	286	FB _{iz} ⁹	317	N _{ikz} ⁹	
10	AW _{ikz} ³	45	D _{ikz} ³	80	HB _{iz} ¹⁰	115	EB _{iz} ¹⁰	150	SZ _{iz} ¹⁰	178	GW _{ikz} ⁸	208	U _{ikz} ¹⁰	238	MW _{ikz} ¹⁰	266	FW _{ikz} ¹⁰	287	FB _{iz} ¹⁰	318	N _{ikz} ¹⁰	
11	AW _{ikz} ⁴	46	D _{ikz} ⁴	81	HB _{iz} ¹¹	116	EB _{iz} ¹¹	151	SZ _{iz} ¹¹	179	GW _{ikz} ⁹	209	U _{ikz} ¹¹	239	MW _{ikz} ¹¹	267	FW _{ikz} ¹¹	288	FB _{iz} ¹¹	319	N _{ikz} ¹¹	
12	AW _{ikz} ⁵	47	D _{ikz} ⁵	82	HB _{iz} ¹²	117	EB _{iz} ¹²	152	SZ _{iz} ¹²	180	GW _{ikz} ¹⁰	210	U _{ikz} ¹²	240	MW _{ikz} ¹²	268	FW _{ikz} ¹²	289	FB _{iz} ¹²	320	N _{ikz} ¹²	
13	AW _{ikz} ⁶	48	D _{ikz} ⁶	83	HB _{iz} ¹³	118	EB _{iz} ¹³	153	SZ _{iz} ¹³	181	GW _{ikz} ¹¹	211	U _{ikz} ¹³	241	MW _{ikz} ¹³	269	FW _{ikz} ¹³	290	FB _{iz} ¹³	321	N _{ikz} ¹³	
14	AW _{ikz} ⁷	49	D _{ikz} ⁷	84	HB _{iz} ¹⁴	119	EB _{iz} ¹⁴	154	SZ _{iz} ¹⁴	182	GW _{ikz} ¹²	212	U _{ikz} ¹⁴	242	MW _{ikz} ¹⁴	270	FW _{ikz} ¹⁴	291	FB _{iz} ¹⁴	322	N _{ikz} ¹⁴	
15	AW _{ikz} ⁸	50	D _{ikz} ⁸	85	HB _{iz} ¹⁵	120	EWB _{iz} ¹	155	EZ _{iz} ¹	183	GW _{ikz} ¹³	213	U _{ikz} ¹⁵	243	MB _{iz} ¹	271	FW _{ikz} ¹⁵	292	FB _{iz} ¹⁵	323	S _{ikz} ¹	
16	AW _{ikz} ⁹	51	D _{ikz} ⁹	86	HB _{iz} ¹⁶	121	EWB _{iz} ²	156	EZ _{iz} ²	184	GW _{ikz} ¹⁴	214	U _{ikz} ¹⁶	244	MB _{iz} ²	272	FW _{ikz} ¹⁶	293	FB _{iz} ¹⁶	324	S _{ikz} ²	
17	AW _{ikz} ¹⁰	52	D _{ikz} ¹⁰	87	HB _{iz} ¹⁷	122	EWB _{iz} ³	157	EZ _{iz} ³	185	GW _{ikz} ¹⁵	215	U _{ikz} ¹⁷	245	MB _{iz} ³	273	FW _{ikz} ¹⁷	294	FB _{iz} ¹⁷	325	S _{ikz} ³	
18	AW _{ikz} ¹¹	53	D _{ikz} ¹¹	88	HB _{iz} ¹⁸	123	EWB _{iz} ⁴	158	EZ _{iz} ⁴	186	GW _{ikz} ¹⁶	216	U _{ikz} ¹⁸	246	MB _{iz} ⁴	274	FW _{ikz} ¹⁸	295	FB _{iz} ¹⁸	326	S _{ikz} ⁴	
19	AW _{ikz} ¹²	54	D _{ikz} ¹²	89	HB _{iz} ¹⁹	124	EWB _{iz} ⁵	159	EZ _{iz} ⁵	187	GW _{ikz} ¹⁷	217	U _{ikz} ¹⁹	247	MB _{iz} ⁵	275	FW _{ikz} ¹⁹	296	FB _{iz} ¹⁹	327	S _{ikz} ⁵	
20	AW _{ikz} ¹³	55	D _{ikz} ¹³	90	HB _{iz} ²⁰	125	EWB _{iz} ⁶	160	EZ _{iz} ⁶	188	GW _{ikz} ¹⁸	218	U _{ikz} ²⁰	248	MB _{iz} ⁶	276	FW _{ikz} ²⁰	297	FB _{iz} ²⁰	328	S _{ikz} ⁶	
21	AW _{ikz} ¹⁴	56	D _{ikz} ¹⁴	91	HB _{iz} ²¹	126	EWB _{iz} ⁷	161	EZ _{iz} ⁷	189	GW _{ikz} ¹⁹	219	U _{ikz} ²¹	249	MB _{iz} ⁷	277	FW _{ikz} ²¹	298	FB _{iz} ²¹	329	S _{ikz} ⁷	
22	AB _{iu} ¹	57	HW _{ikz} ¹	92	EW _{ikz} ¹	127	Z _{iz} ¹	162	EZ _{iz} ⁸	190	GW _{ikz} ²⁰	220	U _{ikz} ²²	250	MB _{iz} ⁸	299	FW _{ikz} ²²	300	FB _{iz} ²²	330	S _{ikz} ⁸	
23	AB _{iu} ²	58	HW _{ikz} ²	93	EW _{ikz} ²	128	Z _{iz} ²	163	EZ _{iz} ⁹	191	GW _{ikz} ²¹	221	U _{ikz} ²³	251	MB _{iz} ⁹	301	FW _{ikz} ²³	301	FB _{iz} ²³	331	S _{ikz} ⁹	
24	AB _{iu} ³	59	HW _{ikz} ³	94	EW _{ikz} ³	129	Z _{iz} ³	164	EZ _{iz} ¹⁰	192	GW _{ikz} ²²	222	U _{ikz} ²⁴	252	MB _{iz} ¹⁰	302	FW _{ikz} ²⁴	302	FB _{iz} ²⁴	332	S _{ikz} ¹⁰	
25	AB _{iu} ⁴	60	HW _{ikz} ⁴	95	EW _{ikz} ⁴	130	Z _{iz} ⁴	165	EZ _{iz} ¹¹	193	GW _{ikz} ²³	223	U _{ikz} ²⁵	253	MB _{iz} ¹¹	303	FW _{ikz} ²⁵	303	FB _{iz} ²⁵	333	S _{ikz} ¹¹	
26	AB _{iu} ⁵	61	HW _{ikz} ⁵	96	EW _{ikz} ⁵	131	Z _{iz} ⁵	166	EZ _{iz} ¹²	194	GW _{ikz} ²⁴	224	U _{ikz} ²⁶	254	MB _{iz} ¹²	304	FW _{ikz} ²⁶	304	FB _{iz} ²⁶	334	S _{ikz} ¹²	
27	AB _{iu} ⁶	62	HW _{ikz} ⁶	97	EW _{ikz} ⁶	132	Z _{iz} ⁶	167	EZ _{iz} ¹³	195	GW _{ikz} ²⁵	225	U _{ikz} ²⁷	255	MB _{iz} ¹³	305	FW _{ikz} ²⁷	305	FB _{iz} ²⁷	335	S _{ikz} ¹³	
28	AB _{iu} ⁷	63	HW _{ikz} ⁷	98	EW _{ikz} ⁷	133	Z _{iz} ⁷	168	EZ _{iz} ¹⁴	196	GW _{ikz} ²⁶	226	U _{ikz} ²⁸	256	MB _{iz} ¹⁴	306	FW _{ikz} ²⁸	306	FB _{iz} ²⁸	336	S _{ikz} ¹⁴	
29	AB _{iu} ⁸	64	HW _{ikz} ⁸	99	EW _{ikz} ⁸	134	Z _{iz} ⁸	169	EZ _{iz} ¹⁵	197	GW _{ikz} ²⁷	227	U _{ikz} ²⁹	257	MB _{iz} ¹⁵	307	FW _{ikz} ²⁹	307	FB _{iz} ²⁹	337	S _{ikz} ¹⁵	
30	AB _{iu} ⁹	65	HW _{ikz} ⁹	100	EW _{ikz} ⁹	135	Z _{iz} ⁹	170	EZ _{iz} ¹⁶	198	GW _{ikz} ²⁸	228	U _{ikz} ³⁰	258	MB _{iz} ¹⁶	308	FW _{ikz} ³⁰	308	FB _{iz} ³⁰	338	S _{ikz} ¹⁶	
31	AB _{iu} ¹⁰	66	HW _{ikz} ¹⁰	101	EW _{ikz} ¹⁰	136	Z _{iz} ¹⁰	171	EZ _{iz} ¹⁷													
32	AB _{iu} ¹¹	67	HW _{ikz} ¹¹	102	EW _{ikz} ¹¹	137	Z _{iz} ¹¹	172	EZ _{iz} ¹⁸													
33	AB _{iu} ¹²	68	HW _{ikz} ¹²	103	EW _{ikz} ¹²	138	Z _{iz} ¹²	173	EZ _{iz} ¹⁹													
34	AB _{iu} ¹³	69	HW _{ikz} ¹³	104	EW _{ikz} ¹³	139	Z _{iz} ¹³	174	EZ _{iz} ²⁰													
35	AB _{iu} ¹⁴	70	HW _{ikz} ¹⁴	105	EW _{ikz} ¹⁴	140	Z _{iz} ¹⁴	175	EZ _{iz} ²¹													

INFORMACJE WYJŚCIOWE

PODSTAWOWE POJĘCIA DOTYCZĄCE ORGANIZACJI I PRACY SŁUŻBY MPS
PRZYJĘTE W PRACY

Współczesne działania wojenne prowadzone są na szeroką skalę i w dużym tempie. Temu celowi podporządkowane są coraz to doskonalsze środki dowodzenia na współczesnym polu walki. Jednak najdoskonalsze środki łączności i dowodzenia nie mogą i nie są w stanie wyeliminować ciągłego wzajemnego informowania i przekazywania całego szeregu różnorodnych informacji. Przekazywanie informacji przebiega w różnych kierunkach, od podwładnych do przełożonych i na odwrót, między sąsiadami i organami zaopatrywania.

Ta różnorodność informacji wymaga od wszystkich korespondentów używania jednolitego i zwięzłego języka, zrozumiałego, jednoznacznego w swojej treści, a jednocześnie ograniczonego w ilości wyrazów.

W terminologii wojskowej opracowano cały szereg definicji, które w nazwie są zwięzłe a jednocześnie kryją bogatą treść pojęciową. Niemniej jednak występuje cały szereg różnych pojęć, które nie posiadają precyzyjnej definicji.

W pracy używano różnych terminów oraz pojęć. W celu uniknięcia wieloznaczności kolejno zostanie wyjaśniona ich treść.

1. DOWODZENIE, KIEROWANIE, ZARZADZANIE - istnieje wiele definicji i tak:

- J. Zieleniewski uważa dowodzenie jako jeden z rodzajów "kierowania ludzmi", polega na powodowaniu, aby działali oni zgodnie z zamiarem dowódcy.
- W. Mróz uważa dowodzenie jako szczególny przypadek kierowania jest formą władzy organizatorskiej, która uprawnia

do kompleksowego kształtowania wszystkich elementów gotowości bojowej podległych żołnierzy, a więc wszechstronnego przygotowania ich do działań, a także do kierowania nimi podczas wykonywania zadań bojowych.

- B. Morawski uważa dowodzenie jest to celowa działalność dowódcy i jego organów dowodzenia realizowana w ramach określonego systemu kierowania, w zakresie przygotowania wojsk do działań oraz kierowania ich wysiłków na pomyslnie wykonanie zadania bojowego w toku walki przez uzyskiwanie informacji sytuacyjnych, przetwarzanie ich w informacje decyzyjne oraz przekazywanie zadań wykonawcom.
- T. Kotarbiński, J. Kurnal, A. Iwanow, - uważają KIEROWANIE w znaczeniu ogólnym rozumiemy działanie zmierzające do spowodowania funkcjonowania innych rzeczy, zgodnie z celem tego, kto nimi kieruje. W węższym znaczeniu, ściślej "kierowanie ludźmi", rozumiemy działanie zmierzające do spowodowania działania ludźmi zgodnie z celem tego, kto nimi kieruje.
- J. Zieleniewski - uważa ZARZĄDZANIE jako jeden z rodzajów "kierowania ludźmi" polega na prowadzeniu, aby działali oni zgodnie z zamiarem zarządzającego.

W tym ujęciu terminy "kierowanie wojskami" /wojskowe/, "dowodzenie wojskami", oraz "zarządzanie" są bliskoznaczne.

W pracy używany termin "zarządzanie" - rozumiany jest jako czynność /zespół czynności/ osób lub komórki organizacyjnej mających prawo zarządzać w rozumieniu obowiązujących regulaminów wojskowych.

2. JEDNOSTKA PRZYDZIELONA NA ZAOPATRZENIE.

Samodzielny organizacyjnie, pododdział wojskowy, nie posia-

dający aparatu kwatermistrzowskiego i finansowego nazywamy pododdziałem gospodarczym, przydzielonym zawsze na zaopatrzenie pod względem materiałowo-finansowym do najbliższego oddziału gospodarczego. Podstawą przyjęcia na zaopatrzenie takiej jednostki jest rozkaz dowódcy okręgu wojskowego a w warunkach polowych rozkaz dowódcy armii.

3. LIMITY ZUŻYCIA MPS

Dla zaopatrywania wojsk w niezbędne ilości produktów naftowych na wykonanie określonego zadania dowódca związku operacyjnego, związku taktycznego ustala odpowiednie limity zużycia środków materiałowych dla poszczególnych rodzajów wojsk lub oddziałów /pododdziałów/. Z powyższego wynika, że limit zużycia jest to ilość środków zaopatrzenia przeznaczona na zużycie przez technikę wojskową celem zabezpieczenia wykonania określonego zadania lub grupy zadań w określonym czasie. Różni się limity przydziału, zużycia i przebiegu.

Limit przydziału określa ilość środków materiałowych /sprzętu/ przysługującą szczeblowi niższemu.

Limit zużycia określa ilość środków materiałowych /sprzętu/ jaką może zużyć szczebel niższy w określonym czasie.

Limit przebiegu określa najwyższą liczbę kilometrów jaką może przebyć w określonym czasie jeden pojazd mechaniczny lub grupa pojazdów mechanicznych i wozów bojowych. Określenie zużycia limitu paliwa dla pojazdów mechanicznych, wozów bojowych i wszelkiego rodzaju agregatów jest równoznaczny z ustaleniem pozostałych produktów jakie są niezbędne do eksploatacji danego sprzętu. W wypadku podania limitu przebiegu lub metogodzin pracy należy obliczyć odpowiednie ilości produktów celem zabezpieczenia przebiegu lub pracy danego sprzętu technicznego. Należy pamiętać, że limit określa górną granicę przydziału lub zużycia mps ustaloną przez

szczebel wyższy, którą podaje się w dyrektywie /rozkazie/ kwatermistrzowskim.

4. ODDZIAŁ GOSPODARCZY /OG/

Oddziałem gospodarczym nazywamy oddział wojskowy posiadający etatowy aparat gospodarczy i finansowy, który na podstawie rozkazu dowódcy okręgu wojskowego /dowódcy armii/ prowadzi samodzielną gospodarkę materiałowo-finansową. Taki oddział gospodarczy jest w sensie ogólnym wojskową jednostką budżetową. Przykładem oddziału gospodarczego jest pułk, samodzielny batalion i dywizjon, uczelnia wojskowa, szpital, dom wypoczynkowy, sanatorium itp. jeżeli odpowiadają wszystkim wyżej podanym warunkom.

5. PODLEGŁOŚĆ FACHOWA

Podległość fachowa polega na tym, że przy wykonywaniu zadań postawionych przez kwatermistrza, personel służby mps musi przestrzegać zasad określonych zarządzeniami, instrukcjami i przepisami wydanymi przez komórki służby mps wyższego szczebla dowodzenia. W przypadku niezgodności zadania z zasadami gospodarki mps należy o tym meldować stawiającemu zadanie, który musi ten fakt uwzględnić przy podejmowaniu decyzji.

6. PODLEGŁOŚĆ SŁUŻBOWA

Podległość służbowa wynika z organizacyjnego podporządkowania żołnierza, pododdziału /oddziału/ lub całej służby. Na przykład służba mps jest podporządkowana pod względem służbowym kwatermistrzowi, który w stosunku do tej służby ma wszystkie prawa i obowiązki przełożonego. Stawia on zadania i egzekwuje ich wykonanie.

7. PODODDZIAŁ GOSPODARCZY /ORGANICZNY/

Pododdziałem gospodarczym /organicznym/ nazywamy każdy pododdział wchodzący etatowo w skład danego oddziału gospodarczego.

8. PRZEDMIOT ZAOPATRYWANIA W SŁUŻBIE MPS

Przedmiotem zaopatrywania w służbie mps są:

a/ paliwa płynne:

- paliwa do silników gaźnikowych, wysokoprężnych /z samoczynnym zapłonem/, odrzutowych i paliwa płynne opałowe,

b/ oleje smarowe:

- oleje silnikowe, przekładniowe, konserwacyjne i innych zastosowań,

c/ smary stałe:

- smary maszynowe i konserwacyjne,

d/ płyny specjalne:

- płyny przeciwstukowe, chłodzące - niskokrzepnące, hamulcowe, amortyzatorowe i inne,

e/ sprzęt i urządzenia:

- zbiorniki, opakowanie, środki transportowe /specjalne/, rurociągi i inne.

9. PRZYDZIAŁ MPS

Przydzielone produkty są przeznaczone do pokrycia potrzeb wynikających z limitu zużycia, jakie zostaną związkowi operacyjnemu, związkowi taktycznemu, oddziałowi, pododdziałowi określone. Przydział mps nie jest równoznaczny z określeniem limitu zużycia mps. Przydzielone materiały pędne będą pokrywać potrzeby limitowe i jednocześnie wpłyną na stan końcowy mps. W wypadku mniejszego przydziału mps od limitu zużycia pokrycie potrzeb wynikających z limitu zużycia będzie następowało z posiadanych zapasów materiałowych.

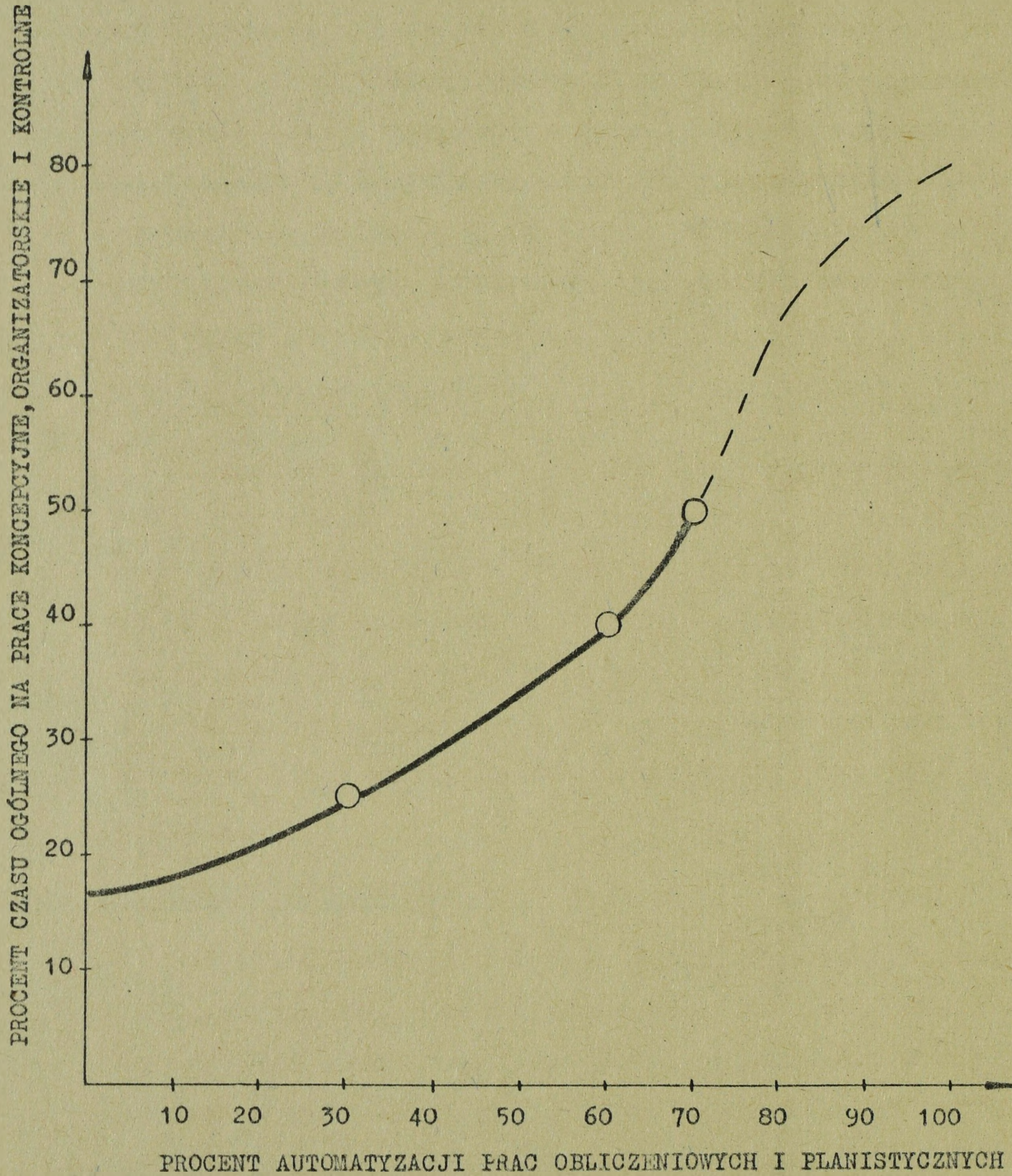
O ile przydział jest większy od limitu zużycia mps, o tyle zwiększy się stan końcowy w danym zaopatrzeniu. Dlatego też organa zaopatrujące określając limity zużycia mps oraz przydzielając produkty naftowe i specjalne wpływają na stan końcowy zaopatrzenia związku operacyjnego, związku taktycznego, oddziału, pododdziału. Pod pojęciem przydziału materiałów pędnych i smarów należy rozumieć ilość produktów naftowych i specjalnych, które związkom operacyjnym, związkom taktycznym oddziałom, pododdziałom zostaną dowieszone, lub które pobierze własnym transportem. Przydział mps jest ściśle uzależniony od możliwości transportowych tyłowych jednostek transportowych oraz zużycia mps w czasie wykonania zadania. Związkom operacyjnym, związkom taktycznym, oddziałom pododdziałom przydziela się mps do pobrania lub dowozu transportem organu zaopatrującego w takich ilościach, które mogą być przeładowane na transport tyłowy tych wojsk. W wypadku przydziału większej ilości mps, ponad zapasy normatywne, organ zaopatrujący przydziela je wraz z transportem i opakowaniem, na taki okres czasu, który zapewni zużycie mps oraz czas potrzebny na zatankowanie sprzętu technicznego. Podobne wypadki będą miały miejsce w czasie wykonywania marszów na duże odległości - przydział paliwa wraz z cysternami /samochody z beczki i kanistrami/.

Z E S T A W I E N I E

KOMPLEKSOWYCH ZADAŃ SŁUŻBY MPS ROZWIĄZYWANYCH ZA
POMOCĄ EMC

KOMPLEKSY ZADAŃ	LICZBA PROGRAMÓW W KOMPLEKSIE	CZAS OPRACOWANIA SPOSOBEM TRADYCYJNYM	CZAS OPRACOWANIA ZA POMOCĄ EMC	SKRÓCENIE CZASU	% AUTOMAT. PRAC OBLICZ. W STOSUNKU DO PEŁNYCH POTRZEB
Kompleksowe zadanie dotyczące planu wydzielania i przewozu zapasów środków materiałowych dla potrzeb wojsk operacyjnych w początkowym okresie wojny	11	96 g	12 g	8-krotnie	70 %
Kompleks zadań w zakresie oceny stanu zabezpieczenia wojsk operacyjnych w paliwa i sprzęt służby mps	3	48 g	6 g	"-	75 %
Kompleks zadań w zakresie planowania zabezpieczenia wojsk operacyjnych w paliwa	6	48 g	6 g	"-	70 %
Kompleks zadań w zakresie operatywnego kierowania zabezpieczeniem wojsk operacyjnych w paliwa	3	24 g	4 g	6-krotnie	60 %
Kompleks zadań pomocniczych w zakresie zabezpieczenia wojsk operacyjnych w paliwa	4	24 g	6 g	4-krotnie	30 %

WYKRES ZALEŻNOSCI CZASU PRZEZNACZONEGO NA PRACE KONCEPCYJNE ORGANIZATORSKIE I KONTROLNE OD STOPNIA AUTOMATYZACJI PRAC OBLICZENIOWYCH I PLANISTYCZNYCH W SŁUŻBIE MPS ARMII I FRONTU



WYPISY DO PRACY

1. ZAKRES OBOWIĄZKÓW OSÓB FUNKCYJNYCH SZEFOSTWA SŁUŻBY MPS FRONTU.
2. ZAŁĄCZNIKI STANOWIĄCE WZORY DOKUMENTÓW DO PLANU ZABEZPIECZENIA FRONTU / ARMII / W ZAKRESIE SŁUŻBY MPS / WYKONYWANE SPOSOBEM TRADYCYJNYM /
3. ZASADNICZE NORMY ZUŻYCIA DLA PODSTAWOWYCH POJAZDÓW MECHANICZNYCH
4. ORIENTACYJNE CIĘŻARY 1 TN MPS WYBRANYCH ZO, ZT, ODDZ.

37
2
74

1. ZAKRES OBOWIĄZKÓW OSÓB FUNKCYJNYCH SZEFOSTWA SŁUŻBY MPS FRONTU

1. Starszy oficer ds organizacyjno-operacyjnych

Podlega bezpośrednio Szefowi Służby mps frontu i kieruje całokształtem problematyki organizacyjno-operacyjnej, szkoleniowej i kadrowej w szefostwie. Zastępuje szefa służby w czasie jego nieobecności.

Zadania te realizuje przy pomocy podległych osób funkcyjnych:

- st. oficera ds operacyjnych
- oficera - przedstawiciela szefostwa w kwatermistrzowskiej grupie operacyjnej na SD frontu.

Odpowiada za planowanie i realizację następujących przedsięwzięć:

- organizację pracy i wypoczynku stanu osobowego, porządek, dyscyplinę, zabezpieczenie ochrony i obrony, utrzymanie tajemnicy wojskowej w rejonie rozmieszczenia szefostwa oraz organizację przegrupowania szefostwa do nowych rejonów rozmieszczenia;
- bieżące informowanie oficerów szefostwa o aktualnej sytuacji ogólnowojskowej, kwatermistrzowskiej i służby mps;
- terminowe opracowanie dokumentacji planistycznej, kierowania i sprawozdawczej szefostwa w zakresie dotyczącym reprezentowanego kierunku.

Kieruje realizacją następujących przedsięwzięć:

- zbieraniem, uogólnieniem i wykorzystaniem dla potrzeb szefostwa informacji o sytuacji ogólnowojskowej, kwatermistrzowskiej i służby mps;
- opracowaniem dokumentów planowania, kierowania, sprawozdawczych w zakresie służby mps frontu;
- organizowaniem kontroli stanu służby mps w podległych frontowi wojskach oraz jednostkach służby mps.

Koordynuje realizację następujących przedsięwzięć:

- współpracę służbową oficerów szefostwa z oddziałami szta-

bu kwatermistrzostwa frontu oraz szefostwami rodzajów wojsk i służb;

- organizację zbiórki i wykorzystanie zasobów miejscowych i zdobyczy wojennych na obszarze tyłów frontu w zakresie dotyczącym służby mps;
- organizację rozmieszczenia oraz przegrupowania jednostek służby mps w toku operacji;
- inną działalność stanu osobowego szefostwa związanej z planowaniem i realizacją zabezpieczenia potrzeb wojsk frontu w zakresie służby mps.

Realizuje bezpośrednio następujące przedsięwzięcia:

- bieżąco analizuje sytuację ogólnowojskową, kwatermistrzowską i służby mps frontu oraz przedstawia szefowi służby mps wnioski i propozycje;
- utrzymuje bieżące kontakty z Oddziałem Planowania i Organizacji Sztabu Kwatermistrzostwa frontu w zagadnieniach organizacyjno-operacyjnych będących przedmiotem zainteresowania szefostwa;
- opracowuje referaty oraz dokumenty kierowania i sprawozdawcze szefostwa;
- organizuje kontrolę stanu służby mps w wojskach oraz jednostkach służby mps frontu;
- organizuje działalność szefostwa w rejonach rozmieszczenia oraz przegrupowanie do nowych rejonów zgodnie z wytycznymi komendy KSD frontu;
- prowadzi sprawy kadrowe służby mps frontu;
- prowadzi dziennik działań bojowych szefostwa.

2. Starszy oficer ds. operacyjnych

Podlega starszemu oficerowi ds organizacyjno-operacyjnych i zajmuje się problematyką operacyjną w szefostwie.

Realizuje bezpośrednio następujące przedsięwzięcia:

- zbiera i opracowuje informacje o sytuacji ogólnowojskowej, kwatermistrzowskiej i służby mps frontu;
- prowadzi rejestr oddziałów i związków taktycznych frontu, ich przydział na zaopatrzenie w mps; zaopatrzenie w mps;
- organizuje punkt kodowy w szefostwie oraz kieruje jego działalnością;
- załatwia sprawy bytowe szefostwa;
- wykonuje inne zadania zlecone przez starszego oficera ds organizacyjno-operacyjnych;

3. Oficer - przedstawiciel szefostwa służby mps w kwatermistrzowskiej grupie operacyjnej na SD frontu

Zajmuje się całokształtem problematyki służby mps we froncie w wymiarze niezbędnym do należytego wykonania obowiązków w grupie operacyjnej. Pod względem służbowym podlega kierownikowi kwatermistrzowskiej grupy operacyjnej, zaś w zakresie działalności fachowej kieruje się wytycznymi otrzymanymi z szefostwa służby mps frontu.

Realizuje bezpośrednio następujące przedsięwzięcia:

- śledzi bieżąco za rozwojem sytuacji ogólnowojskowej frontu;
- prowadzi skróconą ewidencję i dokumentację planistyczną w zakresie służby mps frontu;
- informuje sztab frontu o stanie zabezpieczenia w mps wojsk i tyłów frontu;
- informuje szefostwo służby mps frontu o zmianach w sytuacji ogólnowojskowej wojsk frontu posiadających wpływ na działalność służby mps;
- przygotowuje materiały w zakresie służby mps do sprawozdań, meldunków i propozycji opracowywanych na SD frontu;

- wykonuje inne zadania zlecone do realizacji przez kierownika kwatermistrzowskiej grupy operacyjnej na SD frontu oraz przez szefostwo służby mps frontu /poprzez kierownika kwatermistrzowskiej grupy operacyjnej/.

4. Starszy oficer ds zaopatrzenia w mps i sprzęt służby mps

Podlega bezpośrednio szefowi służby mps frontu i kieruje całokształtem problematyki związanej z zaopatrywaniem wojsk frontu w mps i sprzęt służby mps. Zadania te realizuje przy pomocy podległych osób funkcyjnych:

- starszego oficera ds planowania materiałowego;
- starszego oficera ds zaopatrzenia.

Odpowiada za planowanie i realizację następujących przedsięwzięć:

- terminowe dokonanie oceny stanu zabezpieczenia wojsk frontu w mps i przedstawianie wniosków;
- terminowe opracowywanie planu zabezpieczenia w mps i sprzęt służby mps wojsk frontu;
- przedstawienie propozycji i organizowanie terminowego i pełnego zaopatrywania w mps i sprzęt.

Kieruje realizacją następujących przedsięwzięć:

- zbieraniem, zestawieniem i opracowywaniem informacji o stanie zabezpieczenia w mps i sprzęt wojsk frontu, dokonaniem analizy i oceny tego stanu;
- planowaniem potrzeb mps i sprzętu w ścisłym współdziałaniu z Ośrodkiem Przetwarzania Informacji;
- zaopatrywaniem wojsk w mps i sprzęt;
- prowadzeniem ewidencji i sprawozdawczości w zakresie mps i sprzętu;
- gromadzeniem zapasów mps i sprzętu na kierunkach i w polowych bazach frontu oraz ich rozdzielnictwem.

Koordynuje współdziałanie oficerów kierunku zaopatrzeniowego z:

- Oddziałem Planowania Materiałowego i Przewozów Sztabu Kwatermistrzostwa frontu w zakresie planowania potrzeb i organizacji dowozu mps;
- Szefostwem Służby Komunikacji Wojskowej frontu w zakresie kierowania transportów kolejowych i samochodowych oraz organizacji dowozu;
- Ośrodkiem Przetwarzania Informacji w zakresie danych opracowywanych na EMC;
- manewru mps i sprzętu służby mps w ramach frontu.

Realizuje bezpośrednio następujące przedsięwzięcia:

- bieżąco analizuje aktualną sytuację zaopatrzeniową oraz przedstawia szefowi służby wnioski i propozycje;
- opracowuje propozycje dotyczące sposobu zaopatrywania wojsk frontu w mps i sprzęt;
- przedstawia wnioski odnośnie kolejności zaopatrywania ZO, ZT, ODDZ. frontu w mps i sprzęt;
- przedstawia wnioski i propozycje do dokumentów kierowania;
- nadzoruje prawidłowe zużycie mps przez wojska frontu.

5. Starszy oficer ds planowania materiałowego

Podlega starszemu oficerowi ds zaopatrzenia w mps i sprzęt służby mps i zajmuje się planowaniem zaopatrzenia w mps i sprzęt wojsk frontu. Realizuje bezpośrednio następujące przedsięwzięcia:

- opracowuje plan zaopatrzenia w mps i sprzęt służby mps wojsk frontu;
- określa ilość i asortyment mps, sprzętu dla dowozu w ogniwie frontowym oraz zgłasza potrzeby na środki transportowe;

- opracowuje propozycje dotyczące wysokości gromadzonych zapasów mps i sprzętu w wojskach oraz na kierunkach i w bazach;
- opracowuje propozycje wysokości limitów zużycia i przydziałów mps dla wojsk frontu;
- współpracuje z oficerami pionu organizacyjno-operacyjnego i technicznego w zakresie prognozowania wykorzystania zasobów miejscowych i zdobyczy wojennych;
- wykonuje inne zadania zlecone przez starszego oficera ds zaopatrzenia w mps i sprzęt.

6. Starszy oficer ds zaopatrzenia

Podlega starszemu oficerowi ds zaopatrzenia w mps i sprzęt, zajmuje się bezpośrednim kierowaniem zaopatrywania wojsk frontu w mps i sprzęt. Realizuje bezpośrednio następujące przedsięwzięcia:

- zbiera, zestawia i opracowuje informacje /meldunki/ o stanie zabezpieczenia w mps i sprzęt służby mps wojsk frontu, analizuje i przedstawia wnioski;
- opracowuje plan narastania zapasów mps;
- kieruje transporty kolejowe i pododdziały dowozu mps do wojsk i baz stosownie do planu zaopatrzenia w mps i zgodnie z wytycznymi Szefa służby, współpracując w tym zakresie z Szefostwem Służby Komunikacji Wojskowej.
- nadzoruje prawidłowe i terminowe zgromadzenie zapasów mps i sprzętu w wojskach i bazach;
- prowadzi aktualną wagę jednostki napełnienia;
- prowadzi ewidencję stanów oraz strat bojowych mps i sprzętu;
- opracowuje meldunki o stanach mps i sprzętu we froncie;
- w razie potrzeby, uczestniczy w grupie zabezpieczenia materiałowego operacji desantowych;

- wnioskuje rozdzielnictwo zasobów miejscowych i zdobyczy wojennych mps i sprzętu zaliczanych na zaopatrzenie frontu;
- wykonuje inne zadania zlecone przez starszego oficera ds zaopatrzenia w mps i sprzęt.

7. Starszy oficer ds rmn

Podlega bezpośrednio szefowi służby mps frontu i zajmuje się całokształtem problematyki w zakresie zaopatrywania wojsk w rmn. Realizuje bezpośrednio następujące przedsięwzięcia:

- bieżąco analizuje sytuację służby mps w zakresie rmn we froncie oraz przedstawia odpowiednie wnioski i propozycje;
- planuje potrzeby rmn i sprzętu do rmn dla zabezpieczenia działań frontu;
- organizuje zaopatrywanie w rmn i sprzęt do rmn wojsk frontu oraz jednostek przydzielonych na zaopatrzenie;
- nadzoruje gromadzenie określonych zapasów rmn i sprzętu do norm w BAR, PTBR i batalionach rmn oraz ich rozdzielnictwo wg potrzeb;
- planuje i organizuje dowóz rmn, sprzętu rmn do wojsk frontu;
- opracowuje i przedstawia zapotrzebowanie do rmn i sprzęt do rmn niezbędne do zabezpieczenia potrzeb wojsk frontu i uzupełnienie należnych zapasów;
- prowadzi ewidencję rmn i zasadniczego sprzętu;
- sporządza meldunki o stanie zapasów rmn zgodnie z obowiązującymi przepisami;
- wypracowuje koncepcję wykorzystania batalionu rmn w operacji oraz kieruje jego działalnością zgodnie z wytycznymi szefa służby mps frontu;

- współpracuje z szefostwem służby uzbrojenia i elektroniki frontu w zakresie potrzeb rmn;
- współpracuje ze sztabem kwatermistrzostwa i szefostwem komunikacji wojskowej frontu w zakresie planowania potrzeb rmn, wykorzystania środków transportu i organizacji dowozu rmn do wojsk frontu;
- opracowuje wnioski i propozycje w zakresie rmn do dyrektyw, rozkazów, zarządzeń i wytycznych.

8. Starszy oficer ds technicznych

Podlega bezpośrednio szefowi służby mps frontu, kieruje całokształtem problematyki techniczno-technologicznej służby i sprawuje fachowy nadzór nad całokształtem działalności jednostek podległych szefostwu /składy, jednostki rurociągowe, warsztaty naprawcze, kompanie odbudowy składów, grupy tankowania, laboratoria/.

Zadania swe realizuje przy pomocy oficera ds techniczno-technologicznych.

Odpowiada za planowanie i realizację następujących przedsięwzięć:

- terminowe opracowywanie dokumentacji planistycznej, kierowania i sprawozdawczej szefostwa w zakresie dotyczącym reprezentatywnego kierunku;
- bieżące informowanie stanu osobowego szefostwa o aktualnej sytuacji w jednostkach służby mps podległych szefostwu.

Kieruje realizacją następujących przedsięwzięć:

- zbieraniem, uogólnianiem i wykorzystywaniem dla potrzeb szefostwa informacji o aktualnej sytuacji jednostek służby mps;
- opracowywaniem dokumentów planowania, kierowania i sprawozdawczych w zakresie służby mps frontu;

- organizowaniem kontroli działalności oraz stanu gospodarki w jednostkach służby mps.

Koordynuje realizację następujących przedsięwzięć:

- organizuje przegrupowanie jednostek służby mps frontu
- planowanie potrzeb i metod szkolenia personelu dla jednostek służby mps frontu;
- działalność składów mps, jednostek rurociągowych oraz grup tankowania;
- działalność jednostek służby mps związaną z wykorzystaniem zasobów miejscowych i zdobywczych mps;
- planowanie potrzeb na sprzęt i urządzenia dla składów mps, jednostek rurociągowych oraz grup tankowania.

Realizuje bezpośrednio następujące przedsięwzięcia:

- bieżąco analizuje sytuację w jednostkach służby mps podległych szefostwu oraz przedstawia szefowi służby wnioski i propozycje;
- opracowuje referaty oraz dokumenty planistyczne, kierowania i sprawozdawcze związane z jego działalnością fachową;

9. Oficer ds techniczno-technologicznych

Podlega oficerowi ds technicznych, zajmuje się ustalonym wycinkiem problematyki techniczno-technologicznej w szefostwie i sprawuje fachowy nadzór nad działalnością wyznaczonych polowych jednostek służby mps /polowych warsztatów remontu sprzętu służby mps, kompanii odbudowy składów, laboratorium mps. Realizuje bezpośrednio następujące przedsięwzięcia:

- opracowuje referaty i dokumenty planistyczne, kierowania i sprawozdawcze w zakresie dotychczas reprezentowanego odcinka działalności;
- ukierunkowuje i nadzoruje działalność wyznaczonych polowych jednostek służby mps;

- kieruje ewakuacją uszkodzonego sprzętu służby mps oraz przekazywaniem go do naprawy;
- opiniuje przydatność mps pochodzących z zasobów miejscowych oraz ze zdobyczy wojennych w zakresie stosowania w technice wojskowej;
- prowadzi mapę zasobów mps na Zachodnim Teatrze Działań Wojennych.

W przypadku potrzeby spełnia obowiązki przedstawiciela Szefostwa Służby mps na pomocniczym SD frontu /PSD/.

2. ZAŁĄCZNIKI STANOWIĄCE WZORY DOKUMENTÓW DO PLANU
ZABEZPIECZENIA FRONTU/ARMII/ W ZAKRESIE SŁUŻBY MPS
/WYKONYWANE SPOSOBEM TRADYCYJNYM/.

- Nr 2. WYKAZ JEDNOSTEK SŁUŻBY MPS FORMOWANYCH DLA FRONTU
- Nr 3. PLAN PRZEGRUPOWANIA JEDNOSTEK SŁUŻBY MPS FRONTU
- Nr 4. WYKAZ WAGI 1 JN WOJSK FRONTU
- Nr 5. PLAN ZABEZPIECZENIA W MPS OPERACJI ZACZEPNEJ FRONTU
- I. OGÓLNY PLAN ZABEZPIECZENIA W MPS OPERACJI ZACZEPNEJ FRONTU
 - II. ZABEZPIECZENIE PRZEGRUPOWANIA
 - III. WIELKOŚĆ 1 JM I STANY WYJŚCIOWE
 - IV. ZABEZPIECZENIE ZADANIA BLIŻSZEGO FRONTU
 - V. ZABEZPIECZENIE ZADANIA DALSZEGO FRONTU
 - VI. STANY KONCOWE ZAPASÓW W WOJSKACH OPERACYJNYCH
 - VII. STANY I OBROTY MPS W SKŁADACH FRONTOWYCH Z UWZGLĘDNIENIEM ZAPASÓW W REJONIE WYJŚCIOWYM
 - VIII. PLANOWANIE PRZYBYCIA ZAPASÓW FRONTU
- Nr 6. PLAN WYDZIELENIA I PRZEWOZU ZAPASÓW
- A. SKŁADY ARMIJNE
 - B. SKŁADY FRONTOWE
- Nr 7. ZAPASY WYDZIELONE W REJONIE WYJŚCIOWYM DO DZIAŁAŃ
- Nr 8. ZAPASY WYDZIELONE DLA SKŁADÓW MPS ARMII I FRONTU PRZEWOŻONE TRANSPORTEM SAM. I KOL.
- Nr 9. WYDZIELENIE ZAPASÓW PALIW NA TRANSPORT KOLEJOWY Z GRUPAMI TANKOWANIA I ROZMIESZCZENIE TRANSPORTÓW W REJONIE WYJŚCIOWYM DO DZIAŁAŃ
- Nr 10. PLANOWANE UZUPEŁNIENIE ZAPASÓW MPS W CZASIE OPERACJI
- Nr 11. PLAN ZABEZPIECZENIA WOJSK W RMN.

WYKAZ JEDNOSTEK SŁUŻBY MPS FORMOWANYCH DLA FRONTU

Lp	NAZWA JEDNOSTKI	GOTOWOŚĆ	FORMOWANIE		PRZEZNACZENIE	UWAGI
			MIEJSCE	JEDNOSTKA		
1 ⋮	10 PSMPs 1A	N1	GORZÓW	7 OSMS	RBA -1	

PLAN PRZEGRUPOWANIA JEDNOSTEK SŁUŻBY MPS FRONTU

Lp	NAZWA JEDN.	GOT.	MIEJSCE FORMOWANIA	POŚR. REJON ZBIÓRKI POPRAWY DYSLOKACJI	PRZEGRUPOWANIE					
					MIEJSCE (REJON PRZEZN)	CZAS PRZEGRUPOWANIA		MARSZRUTA PRZEGRUP.	CZAS I MIEJSCE PRZEKROCZENIA RUBIEŻY	REJON ODPOCZYNKU I MIEJSCE UZUPEŁNIWIWA
						ROZP.	ZAKON.			
1 ⋮	10 PSMPs 1A	N-1	GORZÓW	GOLENIÓW 5 N1	RBA-1	15 N1	6 N2	Nr 3 i Nr 4	JACEWO 16 N1	PYRZYCE 2 N2

WYKAZ WAGI 1 JN WOJSK FRONTU

WYSZCZEGÓLNIENIE		BENZyna SAMOCHOD.	OLEJ NAPEŁ.	PALIWA ODRZUTOWE	BENZyny LOTNICZE	OLEJE I SMARY	RAZEM
1 A	1 DZ 2 DZ 3 DPANC 4 DPANC JEDN. ARMIJNE RAZEM	250	300		1,5	35	586,5
2 A							
· · ·							

PLAN ZABEZPIECZENIA W MPS OPERACJI ZACZEPNEJ FRONTU

I. OGÓLNY PLAN ZABEZPIECZENIA W MPS OPERACJI ZACZEPNEJ FRONTU

WYSZCZEGÓLNIENIE			BENZyna SAMOCHOD.	OLEJ NAPEĐOWY	PALIWA ODRZUTOWE	BENZyna LOTNICZE	OLEJE SMARY	RAZEM
WAGA 1 JN			13 000					
ZAPASY WYJŚCIOWE	ARMII	ODDZ I ZT	1,75 22'000					
		SKŁ. ARMII						
		RAZEM						
	FRONTU	SKŁ. FRONTU						
		W REJ. WYJ.						
		RAZEM						
	OGÓŁEM							
PLANOWANE ZABEZPIECZE- NIE OPERACJI	ZUŻYCIE	NA ZADANIE BLIŻSZE FR						
		NA ZADANIE DALSZE FR						
		RAZEM						
	UZUPEŁNIENIE ZAPASÓW FR ZOK	W TOKU WYK. ZAD. BL. FR.						
		W TOKU WYK. ZAD. DAL. FR.						
		RAZEM						
	STANY KONCOWE	PO WYKONANIU ZAD. BL. FR. ZAD. DAL. FR.						

UWAGA : 1. TABLICA ZAWIERA INFORMACJE O PRODUKTACH W DWU PARAMETRACH jn i TONACH.

II. ZABEZPIECZENIE PRZEGRUPOWANIA

WYSZCZEGÓLNIENIE		BENZYNY SAMOCH.	OLEJE NAPEŁDOWE	PALIWA ODRZUTOW.	BENZYNY LOTNICZE	OLEJE I SMARY	RAZEM
LIMITY ZUŻYCIA NA PRZEGRUPOWANIE WOJSK DO REJONU WYJŚCIOWEGO	1A	0,75 1600					
	2A						
	⋮						
	RAZEM						
PLANOWANE UZUPEŁNIENIE W OKRESIE PRZEGRUPOWANIA WOJSK	1A						
	2A						
	⋮						
	RAZEM						
Z TEGO	KRAJ						
	ARMIE SOJUSZN.						

III. WIELKOŚĆ I JN I STANY WYJŚCIOWE

WYSZCZEGÓLNIENIE		BENZYNY SAMOCH.	OLEJE NAPEŁDOWE	PALIWA ODRZUT.	BENZYNY LOTNICZE	OLEJE I SMARY	RAZEM
JEDNA JEDNOSTKA NAPEŁNIENIA	1A						
	2A						
	⋮						
	RAZEM						
STANY WYJŚCIOWE W ARMIACH ZT, ODDZ.	1A						
	2A						
	⋮						
	RAZEM						

IV. ZABEZPIECZENIE ZADANIA BLIŻSZEGO FRONTU

WYSZCZEGÓLNIENIE		BENZyna SAMOCHOD.	OLEJE NAPEĐOWE	PALIWA ODRZUTOWE	BENZyny LOTNICZE	OLEJE I SMARY	RAZEM
LIMITY ZUŻYCIA	1A						
	2A						
	⋮						
	RAZEM						
PLANOWANE UZUPEŁNIENIE	1A						
	2A						
	⋮						
	RAZEM						

V. ZABEZPIECZENIE ZADANIA DALSZEGO FRONTU

WYSZCZEGÓLNIENIE		BENZyna SAMOCHOD.	OLEJE NAPEĐOWE	PALIWA ODRZUTOWE	BENZyny LOTNICZE	OLEJE I SMARY	RAZEM
LIMITY ZUŻYCIA							
PLANOWANE UZUPEŁNIENIE							

VI. STANY KOŃCOWE ZAPASÓW W WOJSKACH OPERACYJNYCH

WYSZCZEGÓLNIENIE		BENZyna SAMOCHOD.	OLEJE NAPEĐOWE	PALIWA ODRZUTOWE	BENZyny LOTNICZE	OLEJE I SMARY	RAZEM
STANY KOŃCOWE PO WYKONANIU ZADANIA BLIŹSZE- GO FRONTU	1A	1,8 3500					
	2A						
	⋮						
	RAZEM						
% OBNIŻENIE ZAPASÓW W STOSUNKU DO WYJŚCIOWYCH							
STANY KOŃCOWE PO WYKONANIU ZADANIA BLIŹSZE- GO FRONTU							
OGÓŁEM WE FRONCIE PO WYKONANIU ZADANIA BLIŹSZE- GO FRONTU							
% OBNIŻENIE ZAPASÓW W STOSUNKU DO WYJŚCIOWYCH FRONTU							
STANY KOŃCOWE PO WYKONANIU ZADANIA DAŁSZE- GO FRONTU W ZO ZT. ODDZ.							
% OBNIŻENIE ZAPASÓW W STOSUNKU DO WYJŚCIOWYCH FRONTU							
STANY KOŃCOWE PO WYKONANIU ZADANIA DAŁSZE- GO W SKŁADACH MPS FRONTU							
OGÓŁEM WE FRONCIE PO WYKONANIU ZADANIA DAŁSZE- GO							
% OBNIŻENIE ZAPASÓW W STOSUNKU DO WYJŚCIOWYCH FRONTU							
% OBNIŻENIE ZAPASÓW PO OBLICZE- NIU ZAPASÓW DORAŻNYCH							

ZAPASY WYDZIELONE W REJONIE WYJŚCIOWYM DO DZIAŁAŃ

Załącznik nr 7

MIEJSCE	BENZYNA SAMOCHOD.	OLEJE NAPEĐOWE	PALIWA ODRZUTOWE	BENZYNY LOTNICZE	OLEJE I SMARY	RAZEM
SMPS KOLUSZKI						
⋮						

Załącznik nr 8

ZAPASY WYDZIELONE DLA SKŁADÓW MPS ARMII I FRONTU PRZEWOŻONE TRANSPORTEM SAMOCHODOWYM I KOLEJOWYM

A. TRANSPORT SAMOCHODOWY

WYSZCZEGÓLNIENIEM			PRZEZNACZENIE	RODZAJ I IŁOŚĆ TRANSPORTU (TON)					PLANOWANY TERMIN PRZYBYCIA
				BENZ. SAM.	OLEJ NAP.	PALIWA ODRZ.	BENZ. LOTN.	OLEJE I SMARY	
TRANSPORT ARMIJNY	1A ⋮	1bst	1PSMPS						
	RAZEM								
TRANSPORT FRONTU	1pst ⋮	41bst ⋮							
	RAZEM								
OGÓŁEM TR. ARMII I FRONTU									

B. TRANSPORT KOLEJOWY

NR TRANSP. KOL. 4001	5PSMPS							
⋮								
RAZEM TRANSPORT KOL.								
OGÓŁEM ZAPASY SKŁADÓW FRONTU								
OGÓŁEM								

3. ZASADNICZE NORMY ZUŻYCIA DLA PODSTAWOWYCH POJAZDÓW MECHANICZNYCH

L.p	WYSZCZEGÓLNIENIE	1 jn NA 650 km W LITRACH	POJEMNOŚĆ ZBIORNIKÓW	POJEMNOŚĆ DODATKOWA (BECZKI, KARB.)	RAZEM POJEMNOŚĆ	NORMA ZASAD- NICZA W LITRACH NA 100 km	
1	2	3	4	5	6	7	8
1	T-34		725	400	1125	280	396
2	T-54		812	200	1012	300	336
3	T-54A		1140	400	1540	300	513
4	T-55		960	400	1360	300	453
5	PT-76		250	—	250	170	140
6	ZSU-57-2		640	285	925	300	300
7	CIĄGNIK PANC CIĘŻKI		520	270	790	400	190
8	CIĄGNIK PANC ŚREDNI		545	180	725	280	250
9	GAZ-69	104	60	40	100	16	620
10	GAZ-69A	104	75	40	115	16	710
11	GAZ-51	175	95	80	175	26,5	660
12	GAZ-65	215	195	20	215	35	650
13	ROBUR	182	125	60	185	28	660
14	ZIS-150	247	150	100	250	38	650
15	ZIS-151	338	300	40	340	52	650
16	ZIL-157	312	215	—	215	48	440
17	ZIL-164	247	150	100	250	38	650
18	STAR-25	201	105	80	185	31	610
19	STAR-6x6	250	300	40	340	38	890
20	MAZ-200	227	225	—	225	35	640
21	MAZ-204	227	225	—	225	35	660
22	KRAZ-214	422	225	200	425	85	680
23	KRAZ-219	390	415	—	450	60	750
24	KRAZ-221/JAZ/	617	450	—	450	95	470
25	KRAZ-222	422	225	—	225	65	340

4. ORIENTACYJNE CIĘŻARY 1JN MPS WYBRANYCH ZO,ZT,ODDZ.

L.p.	NAZWA ZO,ZT, ODDZ.	NAZWA MPS					RAZEM TON.
		BENZ. SAM.	OLEJ NAPEŁ.	PALIWA ODRZUT.	BENZ. LOTNICZ.	OLEJE I SMARY	
1	pz	43,0	76,-	—	—	12	131
2	pcz	31,0	74,-	—	—	10	125
3	pa	35,0	1,1	—	—	3,6	40,2
4	plmsz	0,7	—	60	2,5	6,3	69,5
5	plm	0,7	—	59	0,6	6,0	66,3
6	plro	0,7	—	245,9	0,6	24,8	272
7	plb	0,5	—	280	1,5	28,0	309,3
8	BAA	55	35	—	—	9	99
9	Bsap	140,0	31,0	—	—	17	188
10	DZ	330,0	270,0	—	0,5	59,5	660
11	DPanc	300,0	300,0	—	0,5	62,5	693
12	DPDes	110	110,0	—	—	27	297
13	DDes	160	110	—	—	27	297
14	DZMSZ	3,0	—	245	2,4	24,6	275
15	DZM	2,8	—	175	1,8	17,4	197
16	A	2100	1600	—	10,0	371	4081
17	AL	1100	300	1200	120,0	272	2992
18	FRONT	12500	5500	1200,0	140,0	1930	21270

1	2	3	4	5	6	7	8
26	MAW	105	2×45	20	110	16,5	660
27	BAW	305	2×120	80	320	47	680
28	DTG - K 61	747	2×250	240	740	115	640
29	BRIM	195	150	-	150	30	500
30	BTR - 40	260	112	120	232	50	630
31	BTR - 152	390	300	60	360	70	650
32	SKOT	325	180	140	320	50	640
33	SKOT	325	325	140	465	50	930

