



32

AKADEMIA SZTABU GENERALNEGO WP

ZAKŁAD GEOGRAFII WOJENNEJ

DOWÓDZTWO
ŚLĄSKIEGO OKRĘGU WOJSKOWEGO K.S.
Nr **PF107/x**
"5." "02." 1990 r.
50-984 Wrocław

~~SECRET~~
~~SECRET~~
Egz. nr. 2..

AKADEMIA SZTABU GENERALNEGO WP
IM. GEN. BRONI KAROLA ŚWIERCZEWSKIEGO
Nr **1191**
Wpłynęło dn. **1990 0 21 - 6**
Zał. Ark.

WOJSKOWO-GEOGRAFIČZNA CHARAKTERYSTYKA OBSZARU
ŚLĄSKIEGO OKRĘGU WOJSKOWEGO
JAKO CZĘŚCI ŚRODKOWO-WSCHODNIOEUROPEJSKIEGO
REJONU STRATEGICZNEGO

*Skierować do Archiwu
PAB Szpital
1989.02.00*

BIBLIOTEKA NAUKOWA AGO WP
Archiwum, Biblioteka Specjalnych

~~SECRET~~
45815


WARSZAWA - GRUDZIEŃ - 1989 r.



32

AKADEMIA SZTABU GENERALNEGO WP

ZAKŁAD GEOGRAFII WOJENNEJ


 DOWÓDZTWO
 ŚLĄSKIEGO OKRĘGU WOJSKOWEGO K.S.
 Nr **PF107/x**
 "5." "02." 19**90** r.
 50-984 Wrocław

~~SECRET~~
~~SECRET~~
 E
 Egz. nr. 2..

AKADEMIA SZTABU GENERALNEGO WP
 IM. GEN. BRONISŁAWA ŚWIERCZAKOWSKIEGO
 Nr **107/x**
 Wpłynęło dn. **1990 0 21 - 6**
 Zaf. _____ Ark. _____

WOJSKOWO-GEOGRAFICZNA CHARAKTERYSTYKA OBSZARU
 ŚLĄSKIEGO OKRĘGU WOJSKOWEGO
 JAKO CZĘŚCI ŚRODKOWO-WSCHODNIOEUROPEJSKIEGO
 REJONU STRATEGICZNEGO

*Skierować do Archiwu
 P.A.S. Szpital
 1989.02.09*

BIBLIOTEKA NAUKOWA AGO WP
 Archiwum i Biblioteka Specjalnych

Nr ewid. **45815**

WARSZAWA - GRUDZIEŃ - 1989 r.

AKADEMIA SZTABU GENERALNEGO WP

ZAKŁAD GEOGRAFII WOJENNEJ



DOWÓDZTWO
ŚLĄSKIEGO OKRĘGU WOJSKOWEGO K.S.
Nr ~~PE 107/X~~
"5" 02. 18. 90.
50-884 Wrocław

PODSTAWA
Ustawa z dnia 22 stycznia 1999 roku
art. 80 ust. 2
(Dz. U. SP Nr 11 poz. 95)

~~_____~~
~~_____~~
~~_____~~
Egz. nr. 6..

WOJSKOWO-GEOGRAFICZNA CHARAKTERYSTYKA OBSZARU
ŚLĄSKIEGO OKRĘGU WOJSKOWEGO
JAKO CZĘŚCI ŚRODKOWO-WSCHODNIO-EUROPEJSKIEGO
REJONU STRATEGICZNEGO

PRZEKLASYFIKOWANO
Protokół Nr 12657

BIBLIOTEKA NAUKOWA ASG WP
Archiwum Biuletynów Specjalnych

Na świad.

~~_____~~ 45815

OPRACOWAŁ:

mjr Zdzisław RYBCZYŃSKI

WARSZAWA - GRUDZIEŃ - 1989 r.

SPIS TREŚCI

	Str.
1. Ogólna charakterystyka obszaru Śląskiego Okręgu Wojskowego /SOW/	3
2. Podział obszaru SOW na regiony fizjograficzne, ich charakterystyka i ukształtowanie terenu	5
1/ Subregion zachodni Pojezierza Pomorskiego	8
2/ Pradolina Noteci i Warty	9
3/ Pojezierze Wielkopolskie	10
4/ Wielkopolska Południowa	12
5/ Zaodrże	14
6/ Wyżyna Śląsko-Małopolska	18
7/ Sudety i Przedgórze.	20
3. Zalesienie obszaru Śląskiego OW	24
4. Regiony klimatyczne Śląskiego OW	34

1. Ogólna charakterystyka obszaru SOW

Śląski Okręg Wojskowy obejmuje południowo-zachodnią część obszaru Polski. Jego położenie geograficzne wyznaczają południki 14° i 20° długości geograficznej wschodniej i równoleżniki 50° i 53° szerokości geograficznej północnej. Obszar okręgu graniczy:

- od północy z Pomorskim Okręgiem Wojskowym na odcinku 660 km i od wschodu z Warszawskim Okręgiem Wojskowym na odcinku 400 km;
- od południa z Czechosłowacją 550 km granicy państwowej przebiegającej wzdłuż pasma górskiego SUDETÓW i BESKIDU ŚLĄSKIEGO;
- od zachodu z Niemiecką Republiką Demokratyczną 230 km granicy państwowej wyznaczonej rzekami: NYSA ŁUŻYCKA i ODRA.

Na tle podziału administracyjnego kraju, obszar SOW obejmuje: 13 województw, 556 gmin i 300 miast liczących ogółem 12.430 tys. mieszkańców stanowiąc 31,2 % ludności Polski zamieszkałej na powierzchni 81.276 km^2 odpowiadającej około 26 % ogólnej powierzchni kraju.

Oprócz powyższych elementów, na obszarze SOW występują ponadwojewódzkie administracje wojskowe i administracje resortu gospodarki narodowej. Do nich należą:

- trzy Szefostwa Przewozów Wojskowych /POZNAŃ, WROCLAW, KATOWICE/ i dwie Wojskowe Komendy Kolejowo-Drogowe /POLE, ZIELONA GÓRA/;
- trzy Dyrekcje Okręgowe Kolei Państwowych /Śląska DOKP w KATOWICACH, Zachodnia DOKP w POZNANIU, Dolnośląska DOKP we WROCLAWIU/;
- trzy Dyrekcje Zakładów Radiokomunikacji i Teletransmisji /z siedzibami w KATOWICACH, POZNANIU i we WROCLAWIU/.

Zasięg oddziaływania części z ww. administracji odzwierciedla rysunek "Wybrane elementy struktury administracyjnej Śląskiego OW".

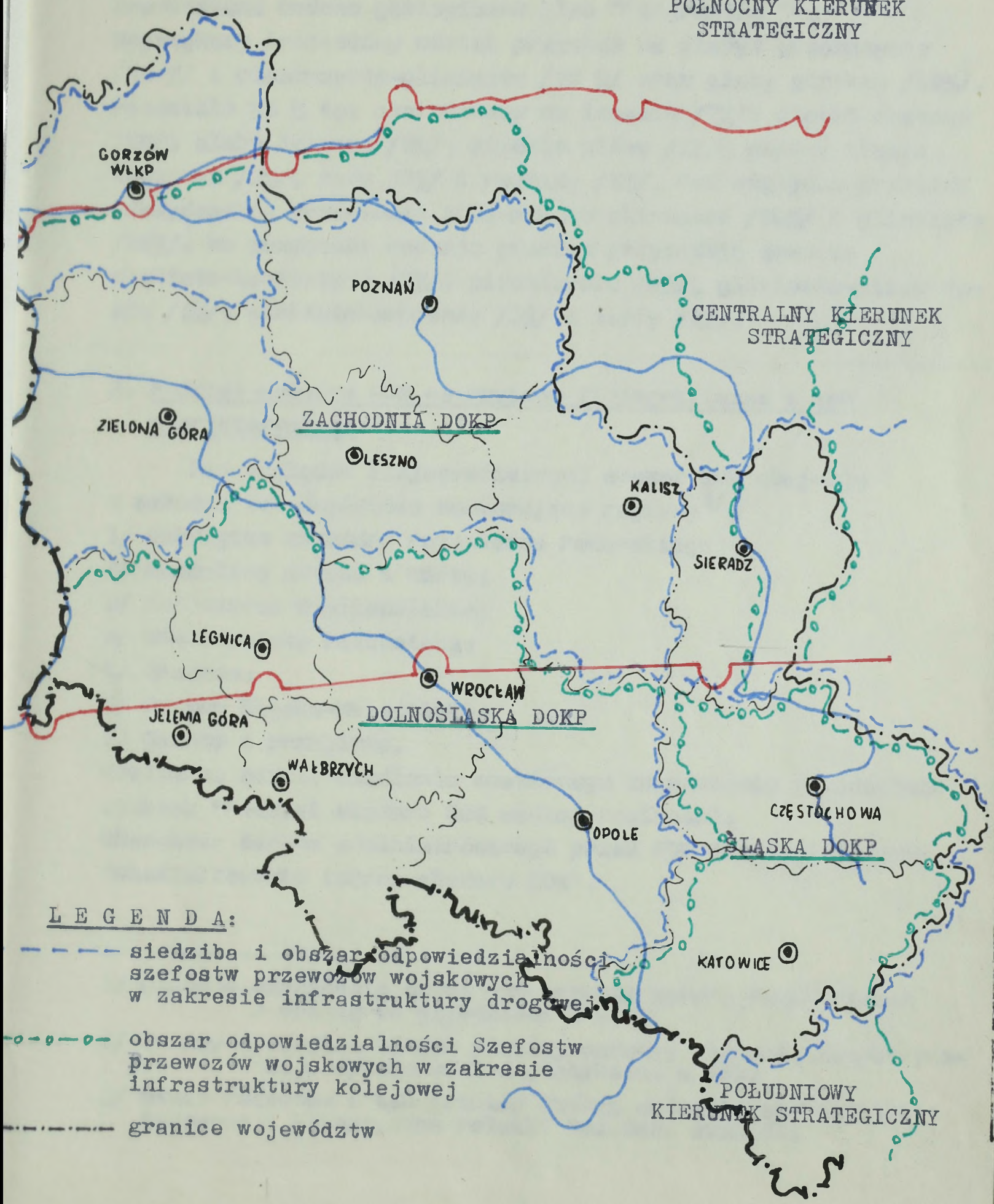
Pod względem ukształtowania obszar SOW jest zróżnicowany. Ponad 70 % powierzchni obszaru stanowi teren nizinny z występującymi wzniesieniami morenowymi. Dalsze 20 % powierzchni obejmuje pas wyżyn a pozostałe 10 % to wzniesienia podgórskie i górskie.

WYBRANE ELEMENTY STRUKTURY ADMINISTRACYJNEJ ŚLĄSKIEGO OW

PÓŁNOCNY KIERUNEK STRATEGICZNY

CENTRALNY KIERUNEK STRATEGICZNY

POŁUDNIOWY KIERUNEK STRATEGICZNY



LEGENDA:

- - - - - siedziba i obszar odpowiedzialności szefostw przewozów wojskowych w zakresie infrastruktury drogowej
- - - - - obszar odpowiedzialności Szefostw przewozów wojskowych w zakresie infrastruktury kolejowej
- - - - - granice województw

W pokryciu obszaru SOW wyróżnia się dość duże zalesienie. Ogólna powierzchnia lasów wynosi ponad 22 tys.km² co stanowi ponad 29 % powierzchni okręgu.

Zróżnicowanemu ukształtowaniu i pokryciu okręgu towarzyszy urozmaicona budowa geologiczna gleb^{1/} i gruntów^{2/}.

Największy procentowy udział przypada na gleby: piaszczyste /35 %/ i piaszczysto-gliniaste /28 %/ oraz gleby górskie /12%/ . Pozostałe 25 % to: czarnoziemy na lessach /7%/ , piaski rzeczne /5%/ , gleby lessowe /5%/ , ciężkie gliny /3%/ , czarne ziemie bagienne /2%/ , mady /2%/ i rędziny /1%/ . Pod względem gruntów, zdecydowanie przeważają piaszczysto-gliniaste /56%/ i gliniaste /20%/ . Na pozostałe rodzaje gruntów przypadają grunty: skalisto-kamieniste /9%/ , piaszczyste /6%/ , gliniasto-piaszczyste /5%/ , skalisto-wapienne /3%/ i torfy /1%/ .

2. Podział obszaru SOW na regiony fizjograficzne i ich charakterystyka

Pod względem fizjograficznym, obszar SOW obejmuje w całości lub częściowo następujące regiony^{3/}:

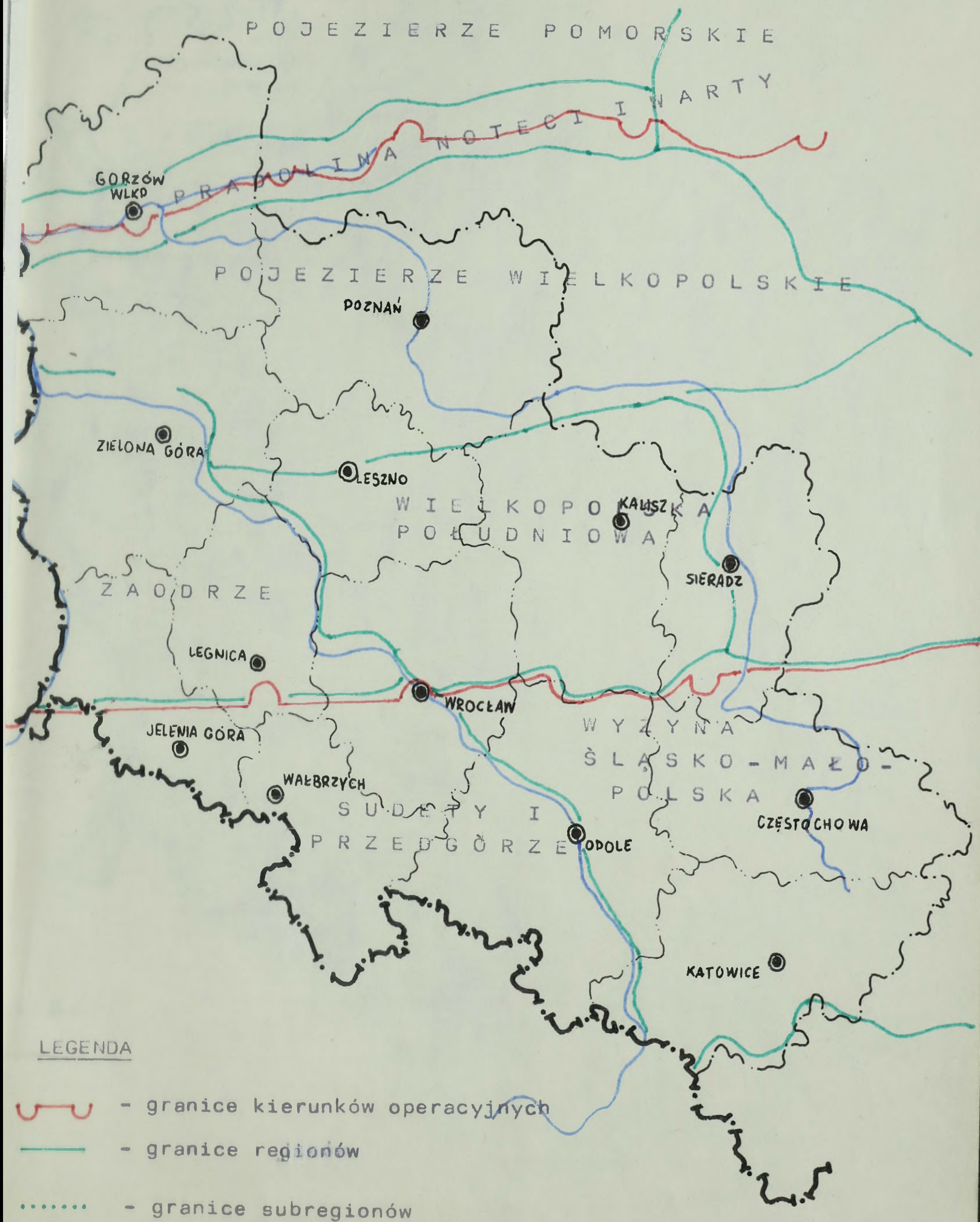
- 1/ Subregion zachodni Pojezierza Pomorskiego;
- 2/ Pradolinę Noteci i Warty;
- 3/ Pojezierze Wielkopolskie;
- 4/ Wielkopolską Południową;
- 5/ Zaodrze;
- 6/ Wyżynę Śląsko-Małopolską;
- 7/ Sudety i przełęcz.

Graficzne odzwierciedlenie omawianego zagadnienia przedstawia rysunek "Podział obszaru SOW według regionów".

Charakter terenu administrowanego przez SOW obrazuje rysunek "Ukształtowanie terenu obszaru SOW".

-
- 1/ Gleba - wierzchnia część powierzchni terenu rozpatrywana w opisie do głębokości 1 m.
 - 2/ Grunty - warstwa leżąca poniżej warstwy glebowej rozpatrywana w opisie od 1 m głębokości w dół.
 - 3/ Nazwa regionów i ich granice według wydawnictwa "Warunki terenowe i klimatyczne Polski" Szt.Gen. 1023/81.

PODZIAŁ OBSZARU ŚÓW WEDŁUG REGIONÓW



UKSZTAŁTOWANIE TERENU OBSZARU ŚÓW

PÓŁNOCNY KIERUNEK STRATEGICZNY

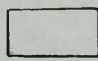
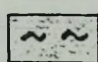
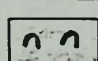
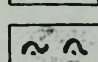
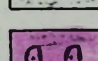
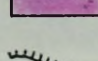
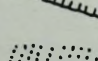
CENTRALNY KIERUNEK STRATEGICZNY

PÓŁDNIOWY KIERUNEK STRATEGICZNY



END A :

Teren:

-  - równiny łagodnie faliste, łagodnie pagórkowaty łatwo przejezdny
-  - falisty
-  - pagórkowaty, pagórkowaty wydmy
-  - nisko górzisty
-  - górzisty
-  - wysokie przeważnie strome stoki
-  - obszary gęsto pocięte rowami

Subregion zachodni Pojezierza Pomorskiego: w jego rzeźbie przeważa krajobraz pagórkowaty z zagłębieniami bezodpływowymi wśród wzgórz oraz występują w obniżeniach terenowych liczne różnej wielkości jeziora i torfowiska. Wysokości względne wzgórz wynoszą od paru do kilkunastu metrów. Spadki stoków wynoszą około 10° . Jedyne miejscami - 5 km na wschód od CHOSZCZNA, na wschód /3 km/ i na zachód /5 km/ od CHOJNY oraz w rejonie m. WIDUCHOWA - występują grupy i pasma wyższych wzgórz o wysokości względnej do 50 metrów i znaczniejszych spadkach stoków.

Pagórki rozdzielone są obniżeniami oddalonymi od siebie 100 - 500 m. Na dnie wąskich i podłużnych obniżeń terenowych, zwanych rynnami, znajduje się znaczna część jezior. Stoki rynnien są przeważnie niewysokie i łagodne. Wyjątek stanowią rynny na południowy wschód od CHOSZCZNA gdzie stoki są strome, a odcinkami urwiste sięgające do 20 m oraz w rejonie na północ i północny wschód od BARLINKA /wysokość stromych, miejscami urwistych zboczy wynosi 10-5 m/. Dna dolin rzek: Ina, Mała Ina, Płonia, Tywa i Rurzyca są płaskie i torfiaste szerokości do 1 km. Stoki dolin Iny oraz Płoni posiadają 12-50 m wysokości dominując nad dolinami tych rzek.

Teren subregionu jest przeważnie otwarty. Spotyka się tylko nieliczne niewielkie parcele leśne - najwięcej w części zachodniej /resztki dawnej Puszczy Lubiechowskiej/.

Pradolina Noteci i Warty - nosząca także nazwę Pradoliny Toruńsko-Eberwaldzkiej, stanowi wąskie /2,5-12 km/ obniżenie terenowe długości około 250 km. Dno pradoliny leży na wysokości około 30 m npm. w rejonie Wisły pod FORDONEM, 60 m na zachód od BRYDGOSZCZY, 40 m koło KRZYŻA, 18 m pod GORZOWEM WIELKOPOLSKIM i 13 m przy ujściu Warty do Odry. Tereny po obu stronach pradoliny mają wysokość przeważnie 75-100 m npm., osiągając maksymalnie 194 m na DĘBOWEJ GÓRZE koło WYZYSKA. Tylko na zachodzie, na północ od dolnej Warty, wysoczyzna wznosi się na wysokość zaledwie 50 - 75 m npm.

Pradolina Noteci-Warty ze względu na ukształtowanie terenu, stanowi istotną przeszkodę naturalną, zwłaszcza dla natarcia z południa ku północy. Północny jej stok jest przeważnie wysoki /17-65 m/ i stromy, dominując nad płaskim i otwartym dnem pradoliny, umożliwia bezpośrednią jego obserwację i ostrzał. Dotyczy to głównie odcinków BYDGOSZCZ-UJŚCIE /90 km/ oraz ujście Drawy - KOSTRZYŃ /95 km/. Lasy na zapleczu stoku pozwalają na skryte ześrodkowanie wojsk. Dno pradoliny, wzdłuż którego bieżą niezbyt ważne wąskie przeszkody wodne /z wyjątkiem Warty/, pocięte jest kanałami, rowami i groblami, a jego torfiasty grunt sprawia, że zwłaszcza w porze deszczów i roztopów - jest nie do przebycia poza drogami. Stok południowy jest na ogół słabo wyrażony w rzeźbie terenu; odcinki wysokie i strome są nieliczne. Przeważa tu łagodnie opadająca ku północy, lesista równina, za którą - w odległości 2-10 km od płaskiego dna pradoliny - występuje teren pagórkowaty, zwykle również zalesiony.

Pojezierze Wielkopolskie - długość regionu od wschodu ku zachodowi wynosi 350 km, a szerokość /z północy na południe/ waha się od 50 km na skraju zachodnim do 100- 110 km na przeważającej przestrzeni i schodzi do zera na skraju wschodnim.

Z punktu widzenia hipsometrii, wysokość nad poziomem morza wahają się od około 15 m nad dolną Odrą i 30 m nad dolną Wisłą do 227 m na wzgórzu Bukowiec w okolicach ŁAGOWA. Wzgórze to jest w regionie jedynym wzniesieniem przekraczającym 200 m npm. Większość obszaru regionu nie przekracza wysokości 100 m npm.

W rzeźbie terenu pojezierza dominują równiny. Wysokości względne płaskich wzniesień w stosunku do rozcinających je płytkich, szerokich, często torfiastych dolin nie przekraczają 20 m, a spadki stoków na ogół nie są większe od 1-3°.

Ukształtowanie terenu Pojezierza Wielkopolskiego w przeważającej części jego obszaru /w przeciwieństwie do licznych, wyciągniętych południkowo jezior/ nie stwarza przeszkód dla przejezdności. Nie daje jednak ochrony naturalnej przed skutkami działania broni masowego rażenia. Warunki obserwacji naziemnej w otwartym terenie równinnym są dobre. Tylko północno-zachodnia część regionu, gdzie przeważa lesisty teren pagórkowaty z jeziorami, utrudnia przejazd na przełaj, redukując jego prędkość szacunkowo do 0,4-0,9 /średnio 0,7/ szybkości rozwijanej na równinie. Można tu lokalnie - za wyższymi stokami - znaleźć też ukrycie przed falą uderzeniową i promieniowaniem świetlnym wybuchów jądrowych. Warunki obserwacji w północno-zachodniej części regionu, ograniczone są przez pola niewidoczne za fałdami terenowymi, a przede wszystkim przez rozległe lasy, które mogą też maskować przed obserwacją z powietrza. Mniejsze obszary lesistego terenu pagórkowatego o podobnym charakterze występują również w pobliżu Wisły między BYDGOSZCZĄ a ALEKSANDROWEM KUJAWSKIM oraz WŁOCŁAWKIEM a GĄBINEM.

Ważne rubieże naturalne w postaci długich, wysokich i stromych stoków dolin znajdują się nad Wisłą w rejonie NIESZAWY /wysokość 20-38 m, długość 18 km/ oraz nad Odrą od CYBINKI do doliny Warty /wysokość 12-40m, długość 40 km/.

Stoki te dominując nad ewentualnymi przeprawami przez wspomniane przeszkody wodne oraz ich dolinami, umożliwiają bezpośrednią obserwację i ostrzał.

Ukształtowanie terenu pojezierza sprzyja raczej działaniom zaczepnym, niż obronnym, z wyjątkiem pagórkowatej części północno-zachodniej oraz wspomnianych stoków dolin, gdzie rzeźba terenu stwarza naturalne rubieże obrony.

Wielkopolska Południowa - region długości od wschodu ku zachodowi w części północnej 205 km, a w południowej 125 km. Szerokość regionu, z północy na południe, wynosi 80 - 110 km.

Z punktu widzenia hipsometrii teren regionu rozciąga się na wysokościach od około 60 m npm. nad Odrą koło NOWEJ SOLI do 284 m npm. na wzgórzu Kobyła Góra, najwyższym wzniesieniu Wzgórz Ostrzeszowskich. Zdecydowana większość obszaru regionu leży na wysokościach 75-150 m npm. Najwyżej wznosi się pasmo Wzgórz Trzebnickich, Twardogórskich i Ostrzeszowskich - powyżej 200 m npm.

Ukształtowanie terenu Wielkopolski Południowej jest na większości obszaru równinne. W czworokącie LESZNO-ŻERKÓW - KALISZ - RAWICZ, a więc na przestrzeni o wymiarach 35 x 90 km, brak niemal najmniejszego nawet pagórka. Wysokości względne płaskich wzniesień w stosunku do rozcinających je płytkich dolin nie przekraczają 20 m a spadki stoków nie są na ogół większe od 1° .

Opisywaną równinę przecinają Wzgórze Ostrzeszowskie, Twardogórskie i Trzebnickie, obejmowane też wspólną nazwą Wału Trzebnickiego. Wzgórze te ciągną się przerywanym pasmem długości 130 km i szerokości 3-10 km od okolic OSTRZESZDWA do rejonu WIŃSKA /na wschód od ŚCINAWY/. Najwyższe punkty pasma wznoszą się do 100 m ponad otaczające równiny. W obrębie pasma teren rozczłonkowany jest gęstą siecią dolin na liczne wzgórza, których wierzchołki wznoszą się najczęściej na wysokość do 40 m ponad dnami wspomnianych dolin. Spadki stoków wynoszą zazwyczaj $2-5^{\circ}$, a tylko lokalnie do $10-12^{\circ}$. Na południowy wschód od Trzebnicy spotyka się z rzadka wąwozy o urwistych stokach.

Podobny charakter mają izolowane grupy wzgórz o wysokości względnej 30-50 m i spadkach stoków do 5° , wznoszące się w trójkącie KONIN-TUREK-KOŁO oraz na południowy wschód od KALISZA.

W opisywanym regionie występują rzeki: Warta, Odra i Proсна. Warta jest obwałowana od UNIEJOWA do KONINA /wałem o wysokości 3m/ a Odra od WROCŁAWIA do NOWEJ SOLI /wał wysokości 3-4 m/, tylko nieliczne krótkie odcinki są bez wałów.

Rzeka Proсна, od WIERUSZOWA do ujścia, ma brzegi koryta w przewadze urwiste, wysokości 2-4 m.

Obszar regionu jest przeważnie otwarty. Lesistość waha się w granicach 19-23 %. Najwięcej lasów występuje w południowej części regionu; są to tzw. Lasy Nadbaryckie.

Równinne ukształtowanie terenu regionu przeważnie nie będzie hamująco wpływać na przejezdność, ani ograniczać obserwacji naziemnej. Nie daje też jednak ochrony naturalnej przed skutkami wybuchów broni masowego rażenia. Wyjątek stanowi Wał Trzebnicki. Urozmaicona jego rzeźba umożliwia wykorzystanie go jako rubieży obrony, utrudniającej marsz i manewr zwłaszcza na kierunku północ - południe i odwrotnie.

Dna dolin rozdzielających jego wzgórza mogą dawać ukrycia przed obserwacją naziemną, a także - w sprzyjających okolicznościach - stokami wzniesień osłaniać przed działaniem fali uderzeniowej i promieniowania świetlnego przy wybuchach jądrowych.

Większość obszaru regionu sprzyja działaniom zaczepnym, jedynie Wał Trzebnicki nadaje się do wykorzystania w obronie.

Zaodrza to region którego długość od wschodu ku zachodowi wynosi na północy 75 km i na południu 150 km. Maksymalna szerokość z północy na południe mierzona przy zachodniej granicy regionu, wynosi 125 km.

Pod względem hipsometrycznym, najniższe obniżenie terenu leży przy ujściu Nysy Łużyckiej do Odry /33 m npm/. Najwyższym wzniesieniem jest góra Ostrzyca /499 m npm./, znajdująca się na Pogórzu Kaczawskim. Teren regionu, od około 50 m npm. na północy, podnosi się ku południowi do około 200 m npm. na skraju Pogórza Sudeckiego. Ponad tę równinę wznoszą się Wzgórza Zielonogórskie /221 m npm/ i zachodnia część Wału Trzebnickiego /230 m npm./.

W ukształtowaniu terenu Zaodrza wyróżnić można, od północy ku południowi, trzy różniące się rzeźbą rejony:

- a/ Rejon północny, silnie zalesiony w części północnej. Na równinie występują tu liczne równoleżnikowe pasma wzgórz terenu pagórkowatego i falistego.
- b/ Rejon środkowy, gdzie dominuje lesista równina z nielicznymi, rzadko rozsypanymi, niewielkimi pagórkami /tylko w rejonie WROCLAW - LEGNICA teren jest przeważnie otwarty/.
- c/ Rejon południowy, na którego obszarze występuje otwarty lub na wpół zakryty teren falisty, przechodzący na południu w zalesiony teren nisko górzysty i górzysty. Obszar ten, wchodzący w skład Sudetów, wyróżniono w osobny subregion o nazwie Pogórze Zachodniosudeckie.

Północno wschodnią naturalną granicę Zaodrza stanowi Odra. Lewobrzeżna dolina Odry pomiędzy WROCLAWIEM a ujściem Nysy Łużyckiej jest przeważnie otwarta lub na wpół zakryta, płaska, gliniasta, pocięta rowami, strumieniami i starorzeczami. Szerokość dna doliny na lewym brzegu rzeki wynosi zwykle 2-3km, maksymalnie na wschód od GŁOGOWA - 9 km. Rzeka jest obwałowana wałem wysokości 3-4 m. Stok doliny na przeważającej długości słabo wyrażony z wyjątkiem trzech odcinków, opisanych poniżej, gdzie zaznacza się on wyraźnie i stanowi przeszkodę:

- PRZYCHOWA /na północ od ŚCINAWY/ - CHELM. Na tym odcinku długości 18 km, do Odry podchodzą Wzgórza Dalkowskie.

Stok doliny jest urwiskiem o wysokości 3-14 m. Biegnie w terenie otwartym w bezpośredniej bliskości rzeki, oddalając się od niej miejscami do 0,2 - 1,5 km. Na całym opisywanym odcinku Odra nie jest obwałowana.

- BOBROWNIKI - WIELOBŁOTA, Długość odcinka 17 km.

Na tym odcinku do rzeki zbliża się Wał Zielonogórski. Stok doliny porośnięty lasem ma wysokość 20-50 m i stromy spadek około 20-30°; tylko ostatni 2,5 kilometrowy odcinek koło WIELOBŁOT biegnie w terenie otwartym i jest urwiskiem wysokości 3-4 m. Stok wznosi się w 2 miejscach w bezpośredniej bliskości rzeki, a poza tym przebiega w odległości 1,5-2 km od niej. Na odcinkach, gdzie jest oddalony, znajduje się przy brzegu rzeki wał ochronny wysokości 3-4 m. Dno doliny jest płaskie, pocięte rowami i strumieniami, gliniaste, otwarte.

- KĘPA-KROSNO ODRZAŃSKIE. Odcinek długości 28 km.

Stok o nachyleniu 10-30°, gęsto poprzecinany dolinkami i wąwozami /co 0,2-0,4 km/, ma wysokość 25-40m. W jednym miejscu wzniesienie 101 wznosi się na wysokość blisko 60m ponad dno doliny. Zarówno stok, jak i wysoczyzna na jego zapleczu są porośnięte lasem. Na odcinku CZERWIŃSK-KROSNO ODRZAŃSKIE bezpośrednio u stóp stoku biegnie linia kolejowa na nasypie wysokości do 3 m. Pomędzy wspomnianym stokiem a brzegiem rzeki rozciąga się lewobrzeżne dno doliny Odry o szerokości 1,5-5 km, jest płaskie, pocięte strumieniami, kanałami, rowami i starorzeczami /jeziorkami/. Tylko w rejonie m.KĘPA występuje na nim las /1-2x6 km/. Brzegowi Odry na prawie całej długości towarzyszy wał ochronny wysokości 3-4 m.

Na ogólną długość doliny Odry od WROCŁAWIA do ujścia Nysy Łużyckiej, wynoszącą 235 km, odcinki wysokiego i stromego lewobrzeżnego stoku doliny liczą łącznie 63 km.

Rejon północny Zaodrza sięga na południe do linii ŚCINAWA-ZAGAŃ-ŁĘKNICA. Na zachód i południe od doliny Odry - wśród równiny - wznoszą się pasma wzgórz wydłużone przeważnie w kierunku wschód - zachód. Są to: Wał Zielonogórski i Wzniesienia Gubińskie, a dalej ku południowi - Wzgórza Dalkowskie i Wzniesienia Żarskie, stanowiące zachodnią część Wału Trzebnickiego. Największy obszar zajmują Wzgórza Dalkowskie /długość 90 km, szerokość 2-10 km/ oraz Wał Zielonogórski /długość 28 km, szerokość 2-8 km/.

Z kolei Wzgórza Dalkowskie i Wzniesienia Żarskie górują swymi najwyższymi punktami o 100-130 m, a Wał Zielonogórski o 120-140m ponad otaczającą je równinę.

Obszar rejonu przecięty jest po środku doliną dolnego biegu rzeki Bóbr. Na odcinku od ŻAGANIA po BOBROWICE dolina ta ma szerokość przeważnie 1,5-2 km, a po obu stronach towarzyszą jej urwiste stoki wysokości 5-20 m /najczęściej około 10 m/. Brzegi samej rzeki również są przeważnie urwiste wysokości 2-3m. Odcinkami rzeka jest obwałowana wałem wysokości 1-2m.

Rejon środkowy sięga na południe do linii WROCŁAW-JAWOR-BOLESŁAWIEC-ZGORZELEC. Przeważa tutaj lesista równina /Bory Dolnośląskie/ z nielicznymi pagórkami o wysokości względnej do 20m. W rejonie LUBINA dominuje teren łagodnie falisty, w którym różnice wysokości pomiędzy dnami dolin a wierzchołkami rozdzielających je wzniesień wynoszą 20-30 m, a spadki stoków - do 3°.

Obszar rejonu przecinają z południa na północ stromościenne doliny rzek Bóbr, Kwisa i Nysa Łużycka.

- Dolina Bobru na odcinku BOLESŁAWIEC - LESZNO GÓRNE szeroka około 1 km ze stokami na ogół urwistymi wysokości 5-14 m. W dnie doliny odcinkami występuje urwista skarpa wysokości 4-6m, a odcinkami wał nadrzeczny wysokości 1-2m. Dno doliny na ogół otwarte, a wokół doliny - lasy.
- Dolina Kwisy na odcinku NOWOGRODZIEC - ujście szerokości 0,6 - 1 km. Po obu stronach urwiste stoki wysokości 7-12 m /koło OSIECZNICY 15-30m, w m. RUDAWICA 25m/. W dnie doliny odcinkami skarpa wysokości 3-4 m. Brzegi rzeki strome, wysokości 2-5 m. Dno doliny przeważnie otwarte, a wokół - lasy.
- Nysa Łużycka /prawy brzeg/ na odcinku ZGORZELEC -TRZEBIEL. Stok od ZGORZELCA do ujścia rzeki Skroda ma wysokość 10-12 m, a dalej do m.TRZEBIEL: 20-30m. Jest stromy - o nachyleniu 20-30°, odcinkami urwisty. Biegnie wśród lasów w odległości 0,1-1 km od brzegu rzeki. Dno doliny jest przeważnie otwarte a rzecze odcinkami towarzyszy wał wysokości do 2m.

Lesistość rejonu północnego i środkowego wynosi około 45-50%.

Rejon południowy - Pogórze Zachodniosudeckie.

Ograniczony jest od północy linią JAWOR-BOLESŁAWIEC-ZGORZELEC, od zachodu - rzeką Nysą Łużycką od ZGORZELCA w górę biegu do ŻYTAWY, od południa - linią wyznaczoną miejscowościami ŻYTAWA-JAWOR.

Większość obszaru to na wprost zakryty lub ozarty teren faliasty ze spłaszczonymi wzniesieniami o wysokościach względnych w stosunku do rozcinających je dolin wahających się w granicach 30-100 m. Spadki stoków wynoszą przeważnie do 5°.

W rejonie RZĄSINY-WLEŃ - zach. JAWOR wierzchołki wznoszą się do stu kilkudziesięciu metrów ponad dna sąsiadujących z nimi dolin, a spadki stoków dochodzą miejscami do kilkunastu stopni. Jest to teren nisko górzysty.

Dolinie rzeki Bóbr towarzyszą wysokie i strome, odcinkami skaliste stoki. Stoki takie sąsiadują też z rzekami Nysa Szalona i Kaczawa oraz jeziorami zaporowymi na górnej Kwisie na wschód od m. LEŚNA.

Lesistość rejonu południowego wynosi około 20-30% a las porasta przede wszystkim wyższe wzniesienia oraz bardziej strome stoki.

Ukształtowanie terenu Zaodrza na większości nie stwarza przeszkód dla przemarszu wojsk. Rozległe obszary leśne ograniczają obserwację naziemną i efekty wybuchów jądrowych. Teren urozmaicony gdzie obserwację utrudniają pola niewidoczne za wzniesieniami, a dna dolin mogą w sprzyjających warunkach dawać ochronę przed skutkami działania broni masowego rażenia, zwłaszcza na Pogórzu Zachodnio-Sudeckim, a także lokalnie - wśród Wzniesień Dalkowskich.

Teren urozmaicony utrudnia też przemarsz na przełaj, prędkość marszu ograniczając szacunkowo do 0,6 - 0,8 szybkości rozwijanej na równinie. Przeszkodą mogą być też strome stoki odcinkami nad Odrą oraz w dolinach Bobru, Kwisy i Nysy Łużyckiej.

Wyżyna Śląsko-Małopolska

Rozciągłość regionu w kierunku wschód-zachód wynosi 260-335 km, a w kierunku północ-południe: 92-140 km.

W ukształtowaniu terenu regionu wydzielono pięć subregionów w których dwa stanowią część obszaru administrowanego przez SOW. Są to Równiny północno-zachodnie oraz częściowo Wyżyna Śląska.

Równiny północno_zachodnie określa linia wyznaczona miejscowościami: WROCŁAW-WIELUŃ-ROZPRZA-OPOCZNO-KOŃSKIE-PRZEDBÓRZ-JĘDRZEJÓW-CZĘSTOCHOWA-TARNOWSKIE GÓRY-STRZELCE OPOLSKIE-RACIBÓRZ i rzeka Odra do WROCŁAWIA.

Na obszarze tym przeważa równinne ukształtowanie terenu. Wysokość względne łagodnych wzniesień przeważnie nie przekraczają 20m, a stoki ich, o nachyleniu zwykle rzędu 1° opadają ku płaskodennym dolinom występującym w odstępach średnio co 1-3 km. Między WIELUNIEM a CZĘSTOCHOWĄ /obszar zwany Wyżyną Wieluńską/ spotyka się izolowane strefy faliste lub łagodnie faliste, o wysokościach względnych od 20-70m; spadki stoków przeważnie do 5° . Poza tym na obszarze subregionu spotyka się miejscami wzgórza o wysokości do 20 m. z reguły porośnięte lasem.

Prawobrzeżnej, wschodniej, dolinie Odry między RACIBORZEM a WROCŁAWIEM towarzyszy wał ochronny wysokości 3-5 m.

Zalesienie subregionu sięga 25-31%. Szczególnie duże kompleksy leśne występują nad Pilicą /Puszcza Pilicka/ oraz w rejonie OPOLE-KLUCZBORK-LUBLINIEC-SIEWIERZ /Puszcza Turawska i Lasy Lublinieckie/.

Wyżyna Śląska, charakteryzuje się terenem falistym ze wzgórzami o wysokości względnej 30-60m i spadkach stoków na ogół do 5° . Tylko na skraju zachodnim subregionu występuje Góra Św. Anny, której wysokość względna w stosunku do podnóża sięga 160 m. Między GLIWICAMI a SOSNOWCEM występuje aglomeracja Górnośląskiego Okręgu Przemysłowego /GOP/. Jest to skupisko miast, kopalń węgla kamiennego, hut oraz innych zakładów przemysłowych liczące ponad 2 mln mieszkańców.

Mniejszy kompleks mieszkaniowo-przemysłowy znajduje się w rejonie RYBNIKA stanowiący Rybnicki Okręg Węglowy /ROW/.

Oprócz zabudowy miejskiej i przemysłowej na obszarze GOP i ROW występują liczne wysokie hałdy kopalniane oraz podziemne kopalnie, do których prowadzą szyby. Kopalnie te mogą spełnić rolę ukryć przed bronią masowego rażenia.

Na obszarze subregionu lasów jest mało, a największe kompleksy leśne rozciągają się wokół OLKUSZA oraz na północ od RYBNIKA.

Sudety i Przedgórze

Długość regionu, na kierunku południowy wschód - północny zachód, sięga 225 km, a szerokość - do 60-100 km.

Najwyższy punkt regionu leży nad Odrą we WROCŁAWIU/120mm npm/. Punktem najwyższym jest najwyższy szczyt Karkonoszy /i w ogóle całych Sudatów/ - Śnieżka, 1601 m npm. Przedgórze Sudeckie wznosi się powyżej 250 m, a jego najwyższym wzniesieniem jest izolowana góra Ślęza koło Sobótki - 717 m npm.

Ze względu na ukształtowanie terenu, obszar regionu należy podzielić na trzy subregiony, ciągnące się równoległymi pasmami między Odrą a granicą państwa. Są to:

- Nizina Śląska zaodrzańska o rzeźbie równinnej;
- Przedgórze Sudeckie o rzeźbie przeważnie falistej i z samotną górą - Ślęzą;
- Sudety z rzeźbą górzystą lub nisko górzystą oraz kilkoma kotlinami i pogórzami o rzeźbie falistej.

Subregion Niziny Śląskiej zaodrzańskiej rozciąga się wzdłuż lewego brzegu Odry między RACIBORZEM a WROCŁAWIEM, sięgając po miejscowości: GŁOGÓWEK, NYSA, STRZELIN i SOBÓTKA.

Długość jego wynosi około 150 km, a szerokość waha się od 20 do 40 km. Zdecydowaną większość obszaru stanowi płaska otwarta równina. Teren łagodnie sfalowany występuje tylko między Nysą Kłodzką a m. NIEMODLIN.

Największe nierówności terenu posiada lewobrzeżny stok doliny Odry. Stok ten wznosi się wysoko nad dnem doliny tylko na 15 - kilometrowym odcinku na północ od RACIBORZA przyjmując wysokość 60 m pod RACIBORZEM i do 20 m w północnej części opisywanego odcinka. Stok jest otwarty, na odcinku południowym - lokalnie urwisty /wysokość urwiska - do 11 m/. Na pozostałej długości doliny Odry /około 140 km/, lewobrzeżny stok doliny nie zaznacza się w terenie, natomiast wzdłuż Odry biegnie wał ochronny wysokości 3-5m. Obwałowania wysokości 3-4 m towarzyszą na dłuższych odcinkach także rzecze Nysa Kłodzka. Na pozostałych odcinkach, nie obwałowanych, rzeka ta ma wąską dolinę obrzeżoną urwistymi stokami wysokości 3-11m.

Przedgórze Sudeckie jest subregionem ciągnącym się długim i wąskim, prostoliniowym pasem od JAWORA do RACIBORZA długości około 190 km i szerokości 13-35 km.

Rzeźba terenu tego subregionu jest przeważnie falista i otwarta. Wysokości względne wzgórz wynoszą 30-100 m w stosunku do den dolin występujących w odstępach 1-3 km. Spadki stoków w większości nie przekraczają 5° . Miejscami, a zwłaszcza w rejonie NIEMCZY i na północ od STRZELINA a także PRUDNIKA, wysokości względne wzniesień, które są tu zaobscione przekraczają 100m a krajobraz przybiera charakter niskich gór.

Na południe od m. SOBÓTKA wznosi się potężna góra ŚLĘZA /717 m npm./ o średnicy u podstawy około 5 km. Jej wysokość względna ponad otaczającym terenem przekracza 500 m. Najbardziej strome są stoki północno-zachodnie /około 20° /, pozostałe mają nachylenie średnio około 10° . Na południe od Ślęzy, oddzielona od niej nisko położoną przełęczą /385m npm./ wznosi się niższa /572 m/ Sępia Góra o wysokości względnej ponad 300m. Zarówno Ślężę, jak i Sępią Górę, porasta zwarty las, a masyw Ślęzy widoczny jest z odległości kilkudziesięciu kilometrów.

Sudety to łańcuch górski na obszarze SOW pomiędzy granicą z Czechosłowacją a linią wyznaczoną miejscowościami: ZŁOTY STOK, BIELAWA, ŚWIEBODZICE, BOLKÓW, WOJCIESZÓW, ŚWIERADÓW ZDRÓJ. Długość jego wynosi 145 km, a szerokość - od 13 do 35 km.

Na powyższym obszarze występują zalesione pasma i grupy górskie poprzedzielane bezleśnymi kotlinami i obniżeniami śródgóorskimi. Góry mają przeważnie zarysy łagodne, zaokrąglone, kopulaste. Do wyjątków należą partie skaliste, urwiste, których większy udział o rzeźbie terenu występuje miejscami w Górach Stołowych i Karkonoszach. Lokalnie spotyka się także ściany skalne przy drogach i liniach kolejowych. Spadki stoków góra najczęściej wahają się od 10 do 20° i nie przekraczają na ogół 35° . Subregion ten mimo przewagi rzeźby górzystej i lesistej, na ogół nieprzejezdnej na przełaj dla wszystkich środków transportu, stanowi mniejszą przeszkodę terenową, niż Karpaty. Najważniejszym czynnikiem wpływającym na łatwiejszą przejezdność Sudetów, niż Karpat, jest gęsta sieć dróg o nawierzchni twardej. Odstępy pomiędzy drogami wynoszą średnio 2-4km nie rzadziej jednak, niż co 5-8 km.

Przez granicę polsko-czechosłowacką prowadzi w Sudetach 21 przejść drogowych /w tym 5 obsługiwanych przez WOP i urzędy celne/, a odległości pomiędzy nimi wynoszą 5-20 km.

Niektóre masywy górskie /Grupa Śnieżnika, Góry Białskie, Bystrzyckie i Stołowe, Karkonosze/ pokrywa gęsta sieć dróg leśnych o nawierzchni twardej, które sprzyjają rozmieszczeniu wojsk w lasach górskich.

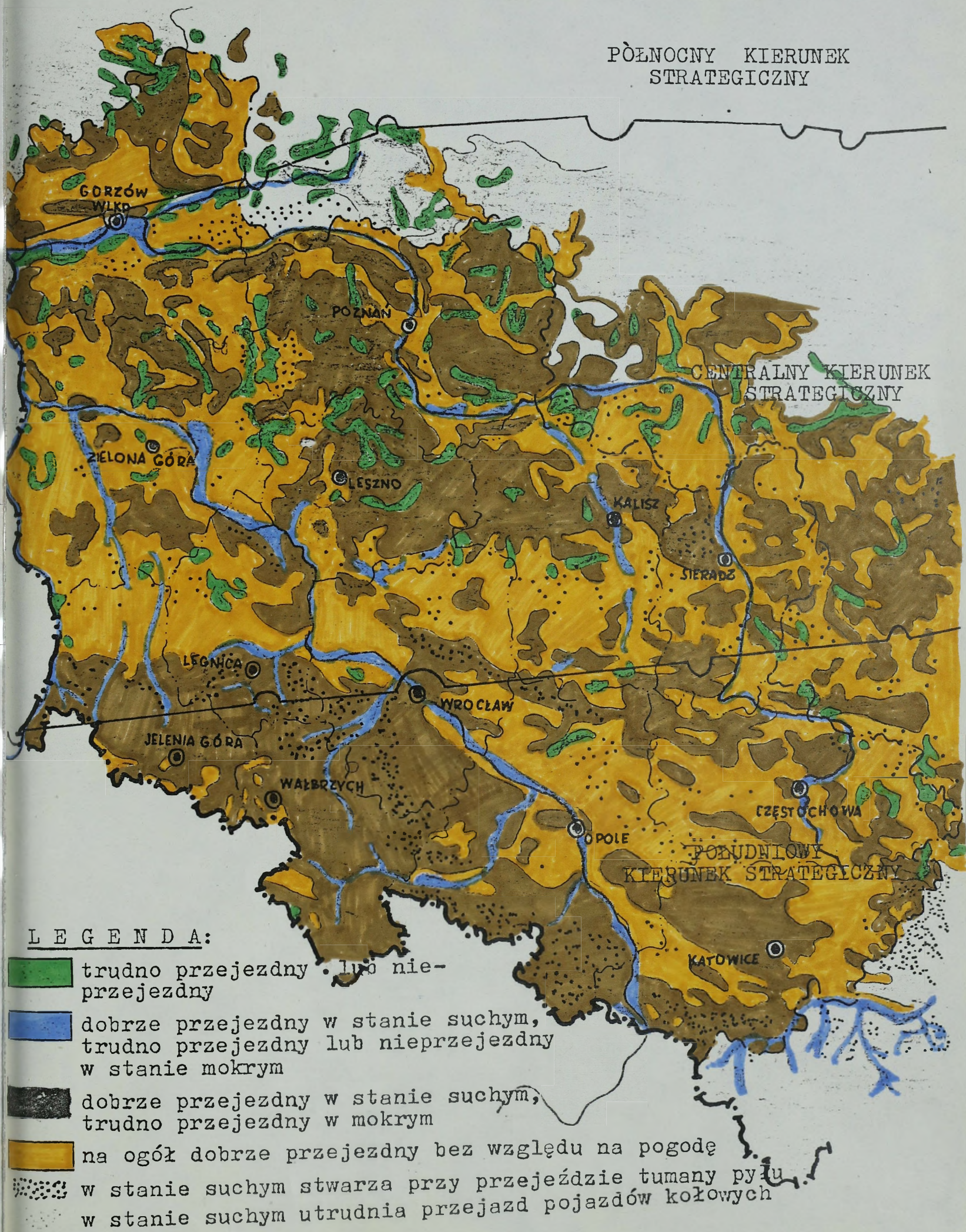
Mimo tych faktów trzeba stwierdzić, że sudeckie, lesiste pasma górskie można pokonać tylko po drogach biegnących serpentykami przez doliny i przełęcze. Drogi te można łatwo zaryglować, zamykając przejścia.

Z uwagi na ukształtowanie terenu, górzysty obszar Sudetów sprzyja bardziej organizowaniu obrony. Jako ukrycie dla ludzi można wykorzystać jaskinie i tunele na szlakach kolejowych, występujące zwłaszcza w rejonie ŁĄDEK ZDRŮJ - STRONIE ŚLĄSKIE.

Warunki przemieszczania się wojsk obrazuje rysunek "Ocena operacyjna przejezdności obszaru SOW".

OCENA OPERACYJNA PRZEJEZDNOŚCI OBSZARU
ŚÓW

PÓŁNOCNY KIERUNEK
STRATEGICZNY



3. Zalesienie obszaru Śląskiego OW

Ogólna powierzchnia lasów w zasięgu obszaru SOW wynosi 22,2 tys. km² co stanowi około 29,1% powierzchni. Pokrycie leśne obszaru jest nierównomierne, różnice te ostro rysują się między częścią zachodnią obszaru okręgu /42,8% zalesienia/ a pozostałymi.

W północnej części okręgu największe kompleksy leśne to: Puszcza Drawka w dorzeczu Drawy, Puszcza Gorzowska i Puszcza Bolechowska.

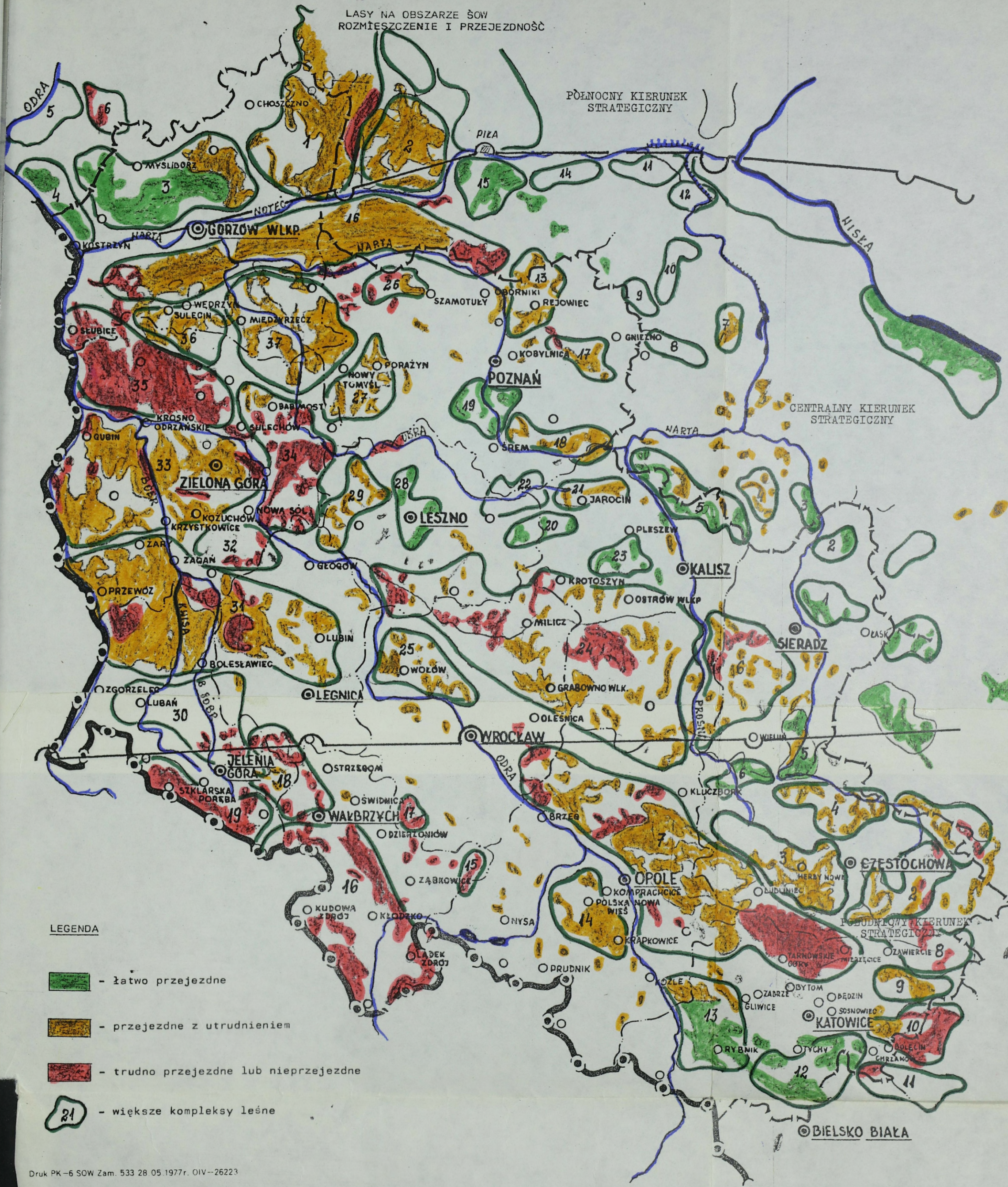
Rozmieszczenie lasów, ocenę ich przejezdności i rodzaj drzewostanu przedstawiają poniższe rysunki.

Zdecydowana większość kompleksów leśnych przypada na obszar SOW wyznaczony granicami Centralnego Kierunku Strategicznego w ramach którego procent zalesienia jest dość zróżnicowany odpowiednio do regionu geograficznego.

Teren Pojezierza Wielkopolskiego jest przeważnie otwarty a lesistość nie przekracza na ogół 20%, jedynie w części zachodniej występują duże kompleksy leśne podnoszące stan zalesienia do 40%. Na Ziemi Lubuskiej mamy Bory Rzepińskie i Lasy Łagowskie, a w Kotlinie Gorzowskiej Bory Nadnoteckie, które w swej południowej części ze względu na słabo rozwiniętą sieć dróg stanowią poważną przeszkodę dla ruchu wojsk. Duże obszary leśne występują też w sąsiedztwie Mosiny i Puszczykowa jako Wielkopolski Park Narodowy o bogatej szacie roślinnej. Gęsta sieć dróg i przesiek stwarza dogodne warunki dla ruchu pojazdów mechanicznych, natomiast na przełaj lasy są nieprzejezdne. Lasy zwłaszcza w północno-zachodniej części regionu, zapewniają dobre warunki zastraszania, maskowania wojsk i sprzętu bojowego, stanowią dość dobrą osłonę przed działaniem broni masowego rażenia.

W Wielkopolece Południowej jest na ogół mało lasów. Do największych obszarowo należą Lasy Nadbaryckie w dolinie Baryczy. Również większe kompleksy i parcele leśne występują na północ od Pleszewa wzdłuż rzek Prosnicy i Warty oraz w rejonie Wolsztyna w dolinie środkowej Obry. Duże rejony leśne zlokalizowane są w okolicach Sławy oraz na południe od Kościana. W południowej części większe kompleksy leśne występują w okolicy Wołowa.

LASY NA OBSZARZE ŚOW
ROZMIESZCZENIE I PRZEJEZDNOŚĆ



LEGENDA

- łatwo przejezdne
- przejezdne z utrudnieniem
- trudno przejezdne lub nieprzejezdne
- 21 - większe kompleksy leśne

LASY ŚÓW



LEGENDA

- lasy iglaste
- lasy liściaste
- lasy mieszane

Drzewostan lasów regionu to głównie bory dębowo-sosnowe i sosnowe, lasy grądowe i łągi w dolinach rzek oraz wielogatunkowe lasy mieszane ze świerkiem, jodłą i bukiem nad Baryczą.

Przekraczalność na przełaj większości kompleksów leśnych możliwa jest tylko dla oddziałów pieszych /odstępy między drzewami 2-5m/. Lasy regionu mają gęstą i dobrze utrzymaną sieć dróg, a większość przesiek leśnych /szerokość 3-7m/ nadaje się dla ruchu pojazdów mechanicznych.

Obszar Zaodrza zalesiony jest w 40%. Szczególnie wysoki procent zalesienia wykazuje teren województwa zielonogórskiego. Największe masywy leśne to Bory Zielonogórskie i Dolnośląskie. Drzewostan tych lasów to bory sosnowe, dębowo-sosnowe oraz miejscami buczyny. W Borach Dolnośląskich /po obu stronach środkowego biegu Nysy Łużyckiej i Bobru/ dominuje sosna; miejscami tylko spotyka się lasy liściaste z udziałem dębu, buka i klonu /Wał Trzebnicki i Wzgórza Dalkowskie/.

Południowo-wschodnia część regionu jest w mniejszym stopniu zalesiona. W obszarach wyżej położonych występują lasy świerkowo-sosnowe i sosnowe, na nizinach bory dębowo-sosnowe a w dolinie Odry - łągi.

Bardziej szczegółowe dane o lasach w opisywanym obszarze zawiera "Część tabelaryczna" Charakterystyka większych kompleksów leśnych na terenie SOW".

WIĘKSZYCH KOMPLEKSÓW LEŚNYCH NA OBSZARZE SOW

I. Mazursko-pomorski kierunek operacyjny.

Nr kompl. na mapie	Położenie i nazwa kompleksu	Rodzaj drzewostanu	Orientacyjna pow. kompl. w km ² .	Wysokość drzew w m	Grubość drzew w cm	Rodzaj podszycia	Warunki przejezdności
1	2	3	4	5	6	7	8
1.	Puszcza Drawska w dorzeczu Drawy	bory sosnowe, bukowo-sosnowe, lasy sosnowo-dębowe	800	16-30	20-35	rzadkie, miejscami gęste	średnie
2.	zach. Trzcianka	bory sosnowe i bukowo-sosnowe	300	12-26	20-35	gęste	średnie
3.	Puszcza Gorzowska	" "	900	12-28	20-40	gęste, miejscami rzadkie	przeważnie dobre
4.	Puszcza Bolechowska	bory sosnowe i dębowo-sosnowe	100	12-26	10-30	rzadkie	dobre
5.	Puszcza Lubiechowska	bory dębowo-sosnowe i bukowo-sosnowe	100	22-30	20-50	rzadkie	średnie i trudne
6.	płd.-zach. Pyrzyce	bory bukowo-sosnowe	65	22	40	rzadkie	średnie i trudne

II. Warszawsko-berliński kierunek operacyjny.

1	2	3	4	5	6	7	8
1.	płn.-wsch. Sieradz	Bory sosnowe i dębowo-sosnowe	70	10-25	10-33	rzadkie, miejscami gęste	dobrze
2.	zach. Poddębice	" "	40	10-22	10-30	" "	" "
3.	zach. Uniejów	bory sosnowe	35	30	34	" "	" "
4.	zach. Turek	" "	40	15-22	15-30	gęste	średnie
5.	płn.-wsch. Pleszew	" "	300	15-22	15-30	miejscami gęste	średnie i dobre
6.	zach. Kępno nad Prosną	bory sosnowe, lasy mieszane / świerk, jodła, buk, dąb, sosna/	700	17-23	15-16	rzadkie	średnie i trudne
7.	płd. Strzelno	bory dębowo-sosnowe	45	17	15	gęste	średnie
8.	wsch. Gniezno	bory sosnowe i lasy dębowe	50	25-35	35	rzadkie	średnie
9.	płn. Gniezno	bory sosnowe	40	20	30	" "	" "
10.	zach. Mogilno	" "	60	20	25	" "	" "
11.	płd. Nakło	bory sosnowe i lasy sosnowo-dębowe	80	16-18	20	" "	" "
12.	wsch. Szubin	bory sosnowe	50	20	25	" "	" "
13.	rejon Murowanej Gośliny	bory sosnowe i dębowo-sosnowe	170	25-35	18-40	rzadkie	średnie

1	2	3	4	5	6	7	8
14.	płd. Szamocin	bory sosnowe	80	18	20	rzadkie	średnie
15.	płd. Chodzież	" "	120	10-25	15-30	" "	dobrze
16.	Bory Nadnoteckie	bory sosnowe i dębowo-sosnowe	1200	12-30	12-35	gęste	trudne w wsch. części kompleksu
17.	płn.-zach. Września	bory dębowo-sosnowe	45	21	23	gęste	trudne i średnie
18.	płd. Środa	" "	200	17	20	rzadkie	średnie
19.	płd. Poznań /w tym Wielkopolski Park Narodowy/	bory sosnowe, dębowo-sosnowe, grądy	180	20	22	" "	dobrze
20.	Pogorzela	dąbrowy i lasy sosnowo-dębowe	55	25	30	gęste	" "
21.	Jarocin	bory dębowo-sosnowe	50	25	30	" "	" "
22.	płn.-wsch. Gostyń	" "	60	25	30	" "	Średnie
23.	płn. Krotoszyn	dąbrowy i lasy sosnowo-dębowe	65	25	30	gęste	dobrze
24.	Lasy Nadbaryckie w rejonie Rawicz - Ostrzeszów	bory sosnowe, dębowo-sosnowe, lasy wielogatunkowe	1500	12-20	14-36	rzadkie i gęste	złe i średnie
25.	Wołów - Oborniki Śl.	bory dębowo-sosnowe	300	16-18	20-30	rzadkie	trudne po opadach
26.	płn. Pniewy	bory sosnowe	50	18	20	gęste i rzadkie	trudne

1	2	3	4	5	6	7	8
27.	zach. Grodzisk Wielkopolski	bory sosnowe	200	15-25	30-40	rzadkie	średnie i dobre
28.	rejon Leszna	bory dębowo-sosnowe	60	18	21	rzadkie	dobre
29.	płn. Głogów	bory dębowo-sosnowe i sosnowe	180	24	25	rzadkie	średnie i trudne
30.	wsch. Zgorzelec	bory sosnowe, świerkowo-sosnowe, świerczyny	600	16-24	14-30	miejscami rzadkie	nieprzejezdne
31.	bory Dolnośląskie	bory sosnowe, świerkowo-sosnowe, dębowo-sosnowe, buczyny i lasy wielogatunkowe	3000	8-33	8-60	brak tylko miejscami rzadkie	trudne i średnie
32.	płn. Szprotawa	bory dębowo-sosnowe	250	15-20	25-35	brak	trudne
33.	bory Zielonogórskie w widłach Odry i Nysy	bory sosnowe i dębowo-sosnowe	2500	10-25	15-35	brak	trudne
34.	Nowa Sól - Babimost	bory sosnowe i dębowo-sosnowe, buczyny	800	15-25	15-25	rzadkie	trudne
35.	Bory Rzepińskie w rejonie Sulechów - Rzepin	bory sosnowe, łągi	1300	12-24	10-30	" "	średnie
36.	Lasy Łagowskie w rejonie Sulechów - Rzepin <i>SULECHÓW</i>	bory bukowo-sosnowe, buczyny	300	12-24	10-30	" "	" "
37.	Nowy Tomyśl - Międzyrzecz	bory sosnowe i dębowo-sosnowe	1100	15-25	15-30	rzadkie	średnie

III. Kierunki operacyjne: górnośląski, śląsko-praski i śląsko-brneński.

1	2	3	4	5	6	7	8
1.	płd. Radomsko	bory sosnowe, lasy wielogatunkowe	120	17-20	20	rzadkie	średnie, miejscami trudne
2.	wsch. Częstochowa	bory sosnowe, lasy wielogatunkowe	120	17-20	20	rzadkie	średnie miejscami trudne
3.	Lasy Lublinieckie	bory sosnowe, świerkowo-sosnowe, łągi	500	10-30	25-35	- " -	średnie
4.	płn. Kłobuck	bory sosnowe, świerkowo-sosnowe, dębowo-sosnowe	160	8-22	10-30	rzadkie	średnie
5.	wsch. Wieluń	bory sosnowe	80	10-25	15-35	rzadkie i gęste	przeważnie dobre
6.	płn.-wsch. Kluczbork	bory sosnowe i dębowo-sosnowe	50	10-25	15-35	rzadkie	dobre
7.	Puszcza Turawska na prawym brzegu Odry w rejonie Opola	bory sosnowe, świerkowo-sosnowe, dębowo-sosnowe, łągi	1300	12-30	10-40	rzadkie	średnie i trudne
8.	wsch. Myszków	bory sosnowe, świerk, jodła, buk, łągi	120	10-25	15-30	rzadkie	średnie
9.	płd. Zawiercie	bory sosnowe z domieszką świerka, jodły, buku, dębu.	80	10-25	15-30	- " -	- " -

1	2	3	4	5	6	7	8
10.	wsch. Sosnowiec	bory sosnowe z domieszka świerka, jodły buku, dębu	250	10-25	15-30	rzadkie i gęste	trudne
11.	płd.-wsch. Jaworzno	bory sosnowe i dębowo-sosnowe, lasy wielogatunkowe	180	10-28	11-40	gęste	trudne
12.	Las Pszczyńskie na południe od Katowic	- " -	400	20-29	21-35	rzadkie	dobrze
13.	Puszcza Raciborska	bory sosnowe, świerk - bory sosnowe i dębowo-sosnowe, łęgi	350	20-30	21-37	- " -	średnie
14.	Puszcza Tułowicka w widłach Odry i Nysy Kłodzkiej	bory sosnowe i dębowo-sosnowe	300	18-23	20-30	rzadkie i gęste	- " -
15.	płd. Strzelin	lasy dębowe, sosnowo-dębowe, świerk, jodła buk	20	10-18	10-20	gęste	trudne i średnie
16.	Puszcza Sudecka od Kamiennej Góry do Międzylesia	lasy świerkowo-jodłowo-bukowe	600	16-25	14-35	brak	nieprzejezdne
17.	Las Góry Ślęza, wsch. Świdnica	lasy świerkowo-jodłowo-bukowe, bory świerkowo-sosnowe	40	24	36	gęste i rzadkie	trudne
18.	płd. Złotoryja	lasy świerkowo-jodłowo-bukowe, bory dębowo-sosnowe	400	15-30	12-35	rzadkie	trudne
19.	Las Karkonoszy w tym Karkonoski Park Narodowy	bory świerkowo-sosnowe i świerkowe	550	16-24	14-30	brak	nieprzejezdne

4. Regiony klimatyczne Śląskiego OW.

Różnice klimatyczne pomiędzy poszczególnymi dzielnicami Polski są podstawą do jej podziału na regiony klimatyczne. W ramach tego podziału, kierując się zestawieniami statystycznymi jedynastu elementów klimatu, na obszarze SOW można wyróżnić:

- 1/ klimat Wielkich Dolin;
- 2/ klimat wyżyn środkowych;
- 3/ klimat podgórskich nizin i kotlin;
- 4/ klimat górski;
- 5/ klimat zaciśzy śródgórskich.

Granice poszczególnych klimatów odzwierciedla rysunek "Regiony klimatyczne SOW".

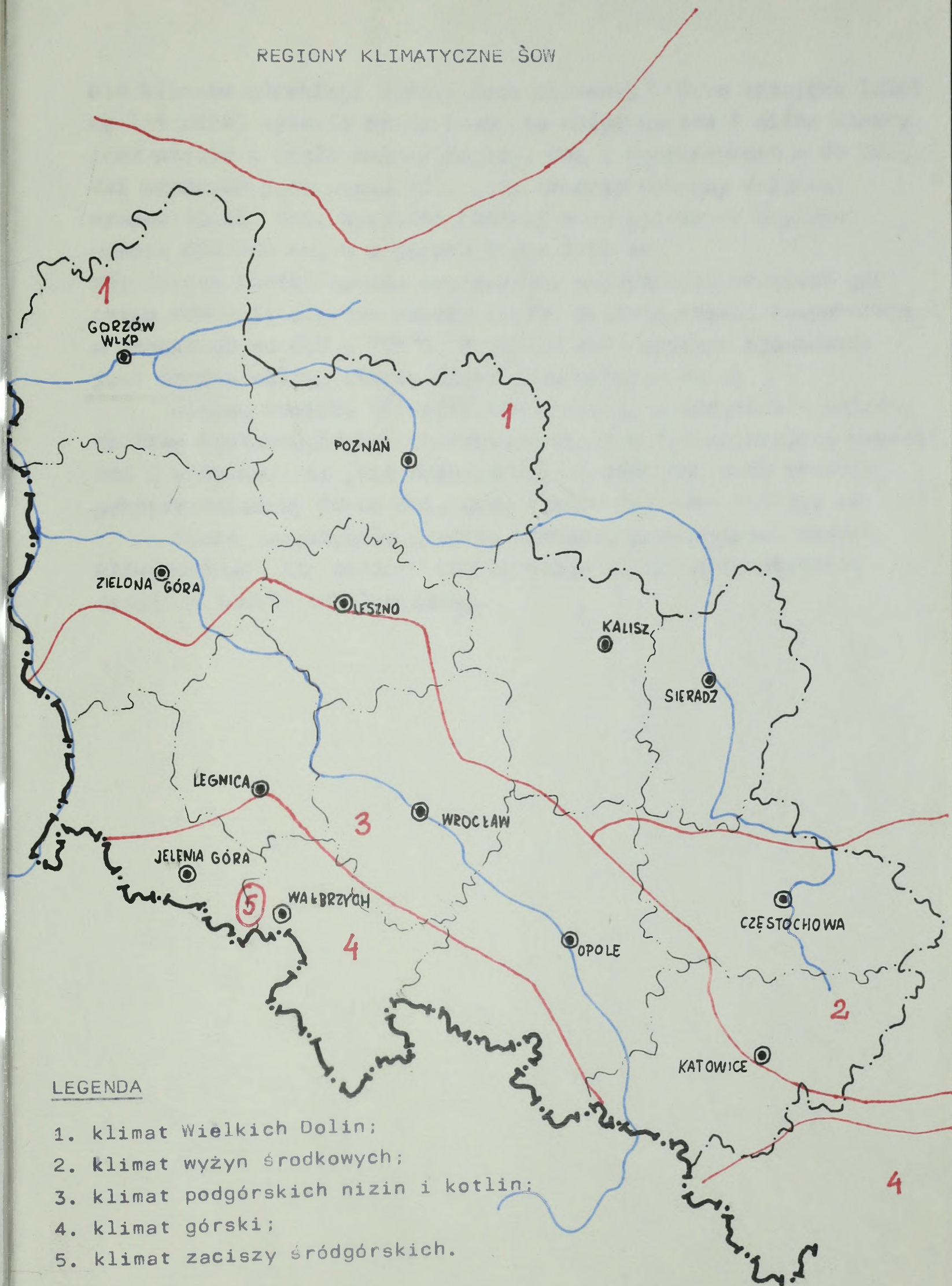
Klimat Wielkich Dolin obejmujący Wielkopolskę odznacza się stopniowym wzrostem kontynentalizmu z zachodu ku wschodowi. Różnice temperatur odczuwa się głównie w zimie. Dni z przymrozkami jest około 100, natomiast średnie temperatury powietrza wynoszą od -2 do -4° w zimie i od 17 do 19° w lecie.

Region klimatu wyżyn środkowych należy do wariantu kontynentalnego. Swoim zasięgiem na obszarze SOW obejmuje województwa: częstochowskie i północno-wschodnią część katowickiego. Średnia temperatura roczna w tym obszarze wynosi ponad $7,5^{\circ}\text{C}$ przyjmując wartość absolutnego maksimum $37,0$ do absolutnego minimum $-36,1^{\circ}\text{C}$. Średnio-dobowa wilgotność powietrza 83% , a suma opadów wynosi 678 mm. Klimat w tym obszarze charakteryzuje stosunkowo niewielka liczba dni z burzami wynosząca $14,4$ dni lecz dość dużą liczbą $/59,0/$ dni z pokrywą śnieżną.

Region klimatu podgórskich nizin i kotlin na obszarze SOW obejmuje Nizinę Śląską. Klimat ten charakteryzuje się łagodnością o zimach cieplejszych niż w pasie wyżyn i amplitudzie rocznej mniejszej. Czas utrzymywania się pokrywy śnieżnej wynosi średnio $4-75$ dni. Średnia suma opadów rocznych 500 do ponad 700 mm. Największa ilość opadów przypada na lipiec, a najmniejsza na miesiące zimowe.

Region klimatu górskiego obejmuje Sudety. Odznacza się silnym zróżnicowaniem, związanym ze wzniesieniem nad poziom morza i urozmaiconą rzeźbą.

REGIONY KLIMATYCZNE ŚÓW



LEGENDA

1. klimat Wielkich Dolin;
2. klimat wyżyn środkowych;
3. klimat podgórskich nizin i kotlin;
4. klimat górski;
5. klimat zaciśzy śródgórskich.

Dla klimatu górskiego typowe jest chłodne, krótko trwające lato, mroźna zima, wysokie opady i częste mgły, częste i silne wiatry oraz częste i nagie zmiany pogody. Dni z przymrozkami - do 200, dni mroźnych jest ponad 100. Czas trwania pokrywy śnieżnej wynosi 70-200 dni. Wysokość rocznej sumy opadów na pogórzu wynosi 600-800 mm, a w górach 900 - 1700 mm.

Największe ilości opadów występują w najwyższych partiach gór. Latem zdarzają się tam częste burze. Średnia roczna temperatura w granicach od 0,5 - 7,5°C. W górach dość częstym zjawiskiem jest bardzo silny, ciepły wiatr południowy - halny.

Klimat zaciśzy śródgóreckich obejmuje w Sudetach - małą Kotlinę kamiennogórską. Charakteryzuje się "spokojniejszą pogodą". Dni z przymrozkami jest średnio w roku 100-150. Czas trwania pokrywy śnieżnej 30-90 dni. Suma opadów rocznych 600-800 mm.

Charakterystyczne średnie wartości podstawowych danych klimatycznych dla obszaru SOW! obrazuje zestawienie wartości danych w formie tabelarycznej.

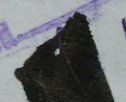
ZESTAWIENIE WARTOŚCI ROCZNYCH PODSTAWOWYCH DANYCH KLIMATYCZNYCH

Miejscowość	Wysokość stacji n.p.m. w m	Temperatura			Liczba dni					Wilgotność w %		Zachmurzenie średnie /w skali od 0 do 10/	Liczba dni			Sumy opadów w mm	Liczba dni z opadem				Liczba dni	
		Średnia temp. roczna	Absolutne maksimum	Absolutne minimum	z przymroz- kiem	mroźnych	bardzo mroźnych	gorących	upałnych	Wilgotność śr.dobowa	Wilgotność śr.z godz. 13.00		pogodnych	pochmurnych	z mgłą		0,1 mm	1,0 mm	10,0 mm	śnieżnych 0,1 mm	z burzą	z pokrywą śnieżną
Bytom	292	7,7	36,9	- 33,3	112,4	38,6	1,7	36,5	4,3	82	71	6,6	-	120,0	-	732	170,3	120,5	18,1	45,9	23,0	60,1
Częstochowa	261	7,6	37,0	- 36,1	119,7	40,7	3,1	36,4	6,4	83	73	6,9	33,3	163,9	40,2	678	159,2	112,6	17,5	41,0	14,4	59,0
Gorzów Wlkp.	65	7,9	36,9	- 29,2	107,1	29,7	1,3	31,9	5,3	80	67	6,5	38,1	141,6	33,6	564	161,3	106,2	11,9	35,5	24,3	34,6
Kalisz	140	8,3	37,1	- 31,5	107,3	33,3	3,0	39,8	6,5	79	70	6,5	33,1	132,0	43,2	541	165,9	102,1	19,9	34,4	12,0	48,3
Karpacz	600	6,4	34,5	- 28,5	123,3	38,6	1,3	11,6	0,5	-	-	6,2	45,0	126,6	-	997	-	-	-	-	-	101,8
Kłodzko	286	7,4	37,2	- 32,3	123,6	37,5	1,9	39,0	6,5	-	-	6,1	49,7	119,8	-	599	165,3	102,9	-	49,6	29,4	-
Legnica	129	8,5	38,9	- 30,2	100,3	27,6	1,5	33,7	4,8	76	65	6,2	44,3	124,8	-	527	150,6	98,6	12,0	30,7	-	38,8
Opole	176	8,6	38,0	- 32,3	96,2	29,1	1,1	39,3	6,8	76	65	6,5	46,0	148,0	-	649	162,0	110,8	16,8	39,6	21,1	-
Poznań	86	8,5	35,7	- 29,1	111,4	38,2	2,9	34,5	5,7	80	69	6,8	46,1	147,5	67,1	517	149,0	89,1	10,8	34,0	17,3	44,8
Racibórz	191	8,0	37,6	- 35,8	102,4	30,4	1,3	39,6	5,2	78	66	6,3	41,1	127,6	35,5	673	171,3	108,9	17,4	44,1	24,1	48,2
Szklarska Poręba	640	5,6	34,5	- 31,7	146,9	40,4	1,4	13,2	1,0	81	72	6,1	55,5	124,2	-	1114	187,0	145,4	34,6	64,3	23,1	112,7
Śnieżka	1603	0,1	25,9	- 29,7	218,1	137,1	12,7	0,0	-	87	86	7,2	37,3	191,7	303,3	1158	242,3	187,2	26,3	121,7	31,0	190,7
Wrocław	147	8,7	36,8	- 32,0	95,4	29,5	1,2	33,2	4,8	74	63	6,8	37,7	153,7	31,9	592	168,1	106,3	13,6	42,9	22,8	46,3
Zgorzelec	217	8,3	36,1	- 28,5	88,1	28,7	0,9	24,4	2,3	79	69	6,2	46,2	124,8	-	706	171,7	114,5	14,3	44,7	22,7	43,8
Zielona Góra	180	8,2	38,9	- 30,2	98,4	31,6	1,2	35,0	6,4	78	67	6,4	42,6	137,4	48,6	636	176,2	118,6	17,0	42,5	27,4	43,5

Wydrukowano w 2 egz.

Egz. nr 1 - do powielenia
Egz. nr 2 - ASG WP

Wyk. mjr Rybczyński /tel.4147/
Druk EK dn. 5.02.90 r.
Nr Pf-176

MINISTERKA NAUKOWA ASG WP
Archiwum Lecha Żbickiego Spółdzielca
Ks. omd.  45815