

**AKADEMIA SZTABU GENERALNEGO**

im. generała broni K. Świerczewskiego

KATEDRA HISTORII SZTUKI WOJENNEJ

*Do użytku  
biurowego*

~~XXXXXXXXXX~~

Egz. Nr

1

ppłk dypl. St. ZAWADZKI

**ROZWÓJ SYSTEMU OPK W POLSCE PO II WOJNIE  
ŚWIATOWEJ (1946 – 60 r.)**

(Materiały do seminarium)

9636

BIBLIOTEKA NAUCZOWA ASP WY  
Archiwum, Historia, Bibliografia, Socjologia  
Katedra

*45537*

WARSZAWA

KWIECIEŃ

1967



511  
511  
AKADEMIA SZTABU GENERALNEGO

im. generała broni K. Świerczewskiego

KATEDRA HISTORII SZTUKI WOJENNEJ

Do użytku  
służbowego

~~XXXXXXXXXX~~  
Egz. Nr ..... 1

ppłk dypl. St. ZAWADZKI

ROZWOJ SYSTEMU OPK W POLSCE PO II WOJNIE  
ŚWIATOWEJ (1946 – 60 r.)

(Materiały do seminarium)

09636

BIBLIOTEKA NADEWA ANS WP  
Archiwum, Biblioteka, Zakład Specjalny  
Warszawa

45537

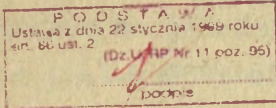
WARSZAWA

KWIECIEŃ

1967

AKADEMIA SZTABU GENERALNEGO  
im. gen. broni K. Świerczewskiego

KATEDRA HISTORII SZTUKI WOJENNEJ



~~Do użytku  
służbowego~~

PRZEKLASYFIKOWANO  
Protokół Nr 12657

~~\_\_\_\_\_~~  
Egz.nr.....

1

Rok szkolny 1966/67

Dla 3 K.W.Ład. Gr. OPL

i 3 K.Wojsk OPK

ppłk dypl. St. ZAWADZKI

"Rozwój systemu OPK w Polsce po II wojnie światowej  
/1946- 60 r./"

/Materiały do seminarium/



BIBLIOTEKA NAUKOWA ASD WY  
Archiwum Dalejodziału Świerczewski  
Nr ewid. X 45537

WARSZAWA

KWIECIEŃ

1967 r.

TREŚĆ

- Wstęp.

1. Ogólna sytuacja OPL OK w Polsce po II wojnie światowej w praktyce i w świetle ówczesnych poglądów teoretycznych /do 1950 r./.
  2. Rozwój organizacyjny dowództwa i sztabu Wojsk OPL OK /od 1950- do 1960 r./.
  3. Organizacja i rozwój jednostek lotniczych OPL OK:
    - a/ Ogólna ocena poglądów na wykorzystanie LM w systemie OPL OK;
    - b/ Ogólna charakterystyka rozwoju LM w systemie OPL OK;
    - c/ Formowanie i struktura organizacyjna jednostek LM oraz sposób dowodzenia nimi /do 1960 r./.
  4. Rozwój i organizacja jednostek art.plot obszaru kraju /do 1960 r./
    - a/ Charakterystyka rozwojowa art.plot oraz poglądy na jej wykorzystanie w systemie OPL OK;
    - b/ Formowanie oraz struktura organizacyjna jednostek art.plot OK.
  5. Rozwój i organizacja WRT OPL OK /do 1960 r./
    - a/ Charakterystyka rozwojowa WRT oraz poglądy na ich wykorzystanie w systemie OPL OK;
    - b/ formowanie i struktura organizacyjna jednostek radiotechnicznych OPL OK;
- Wnioski końcowe.

W s t ę p

pod koniec drugiej wojny światowej weszła na uzbrojenie niszczycielska broń atomowa, która okazała się w skutkach bardziej groźna od znanych dotychczas broni konwencjonalnych. Wprowadzenie tych środków na uzbrojenie armii pociągnęło za sobą rozwój pilotowych i bezpilotowych środków jej przenoszenia. W wypadku użycia tej broni, istnienie zaplecza dużych mocarstw, a nawet w ogóle małych państw, stało się problematyczne.

państwa kapitalistyczne na czele ze Stanami Zjednoczonymi AP po drugiej wojnie światowej prowadziły politykę zimnej wojny i zastraszania państw obozu socjalistycznego. W zasięgu tego oddziaływania znalazła się również Polska.

W tej sytuacji naród polski był zmuszony przystąpić do rozbudowy wojsk Obrony przeciwlotniczej Obszaru Kraju i stworzenia sobie także systemu Obrony Powietrznej, który byłby w stanie przeciwstawić się ewentualnym agresywnym poczynaniom państw kapitalistycznych.

Obrona powietrzna Kraju była budowana w Polsce od zera i przeszła różne procesy rozwojowe, tak pod względem organizacji systemu, jak i wyposażenia go w sprzęt bojowy. Dzięki jednak dużemu wysiłkowi państwa w 1960 r. obrona ta była zorganizowana na wysokim poziomie, zdolna wykonać z powodzeniem nałożone nań zadania.

Niniejsze opracowanie stanowi wypisy wybranych zagadnień z I, II, III i IV rozdziału pracy dyplomowej mjr. dypl. Henryka Sobieskiego, obronionej w ASG w 1966 r., zatytułowanej "Rozwój wojsk OPK w Polsce po II wojnie światowej w latach 1945 - 1960 r."

Do materiałów załączone zostały również niektóre załączniki z w/w pracy dyplomowej.

1. Ogólna sytuacja OPL OK w Polsce po zakończeniu drugiej wojny światowej w praktyce i w świetle ówczesnych poglądów teoretycznych. /do 1950 r./.

8 maja 1945 roku nastąpiła kapitulacja Niemiec hitlerowskich. Potęga militarna Trzeciej Rzeszy dzięki sukcesom Armii Radzieckiej przestała istnieć. W tym zwycięskim marszu u boku Armii Radzieckiej znalazło się ludowe Wojsko Polskie. W toku drugiej wojny światowej, działania bojowe WP przed uderzeniem z powietrza osłaniały jednostki art.plot i jednostki LM.

Po zakończeniu działań bojowych, ludowe WP, a wraz z nim jednostki OPL powróciły do kraju, zajmując wyznaczone im miejsce dyslokacji. Zostały one rozlokowane w pobliżu ważnych ośrodków politycznych, administracyjnych i przemysłowych kraju, tak, by mogły być w każdej chwili użyte do osłony tych ośrodków.

Klęska Niemiec hitlerowskich spowodowała, że w tej sytuacji, nie było potrzeby tworzenia odrębnego systemu OPK.

Stąd też wraz z przejściem całej armii polskiej na etaty pokojowe<sup>x/</sup>, dokonano również reorganizacji jednostek LM i art.plot. Rozformowano 3 DLM posiadającą: 9, 10, 11 plm. Sformowano 2 i 3 samodzielne plm wg etatu nr 6/64, oraz pozostawiono dotychczas istniejący 1-szy plm już sformowany wg etatu nr 6/64. Te trzy pułki t.j. 1, 2 i 3 plm podporządkowano bezpośrednio Dowództwu Lotnictwa WP.

Jednocześnie przeformowano:

- 1 DAPlot na 84 paplot, skierowując go do Brzegu nad Odrą, jako jednostkę szkolną;
- 3 DAPlot na 86 paplot i skierowano go do miejscowości Leszno, a następnie w 1948 roku do Poznania;
- 4 DAPlot na 88 paplot i skierowano go do Koszalina, jako jednostkę szkolną.

Wymienione paplot zostały ukompletowane w 100 procentach w bojowy sprzęt artyleryjski, a pozostały sprzęt z rozwiązanych jednostek został prawdopodobnie zakonserwowany i skierowany do specjalnych magazynów wojskowych. Pozostałe jednostki art.plot, jak: 26 paplot, 32 spaplot, 1 i 11 samodzielne dywizjony art.plot. i inne pododdziały, OPL zostały prawdopodobnie rozwiązane lub też wcielone do jednostek lądowych ludowego WP...<sup>xx/</sup>

x/ Przejście ludowego WP na etat pokojowy nastąpiło z dniem 8 września 1945 r.

xx/ Na podstawie przejrzanych dokumentów nie udało się ostatecznie wyjaśnić tego zagadnienia.

Późniejszy rozwój sytuacji politycznej i wojskowej w świecie, po zakończeniu drugiej wojny światowej, postawił przed narodami Związku Radzieckiego i powstałych krajów Demokracji Ludowej, potrzebę zatroszczenia się o umocnienie swej obronności, przed agresywnymi poczynaniami świata imperialistycznego. Rozwój sił zbrojnych krajów socjalistycznych, a w tym i Polski, po drugiej wojnie światowej wynikał z koniecznych potrzeb naszego obozu. Przeciwstawiał się zaborczym zamiarom państw kapitalistycznych, szczególnie Stanów Zjednoczonych AP i Niemieckiej Republice Federalnej.<sup>x/</sup> Dlatego też kraje socjalistyczne musiały stworzyć odpowiednie warunki zabezpieczenia nietykalności swoich granic, poprzez zorganizowanie własnej skutecznej OPL. Tym bardziej, że kraje imperialistyczne dużą rolę przykładają do rozwoju środków napadu powietrznego, jako środka, przy pomocy którego będą zdolne odnieść decydujące zwycięstwo.

"W roku 1947, a szczególnie w 1948 zdarzają się coraz częstsze wypadki naruszeń powietrznych granic Polski i przelotów nad naszym terytorium przez obce samoloty"<sup>xx/</sup>. W tej sytuacji trzeba było natychmiast przystąpić do organizacji systemu OPL, który byłby w stanie skutecznie przeciwstawić się podobnym wypadkom.

Rozpoczęto pracę nad stworzeniem systemu obs.meld. Zorganizowano sieć posterunków obs.-meld. jako środków, przy pomocy których można będzie kierować pracą środkami aktywnymi jednostek OPL. ..

... Już w styczniu 1949 roku rozpoczęła się organizacja sieci posterunków ob.meld. na terenie całego kraju. Głównym organizatorem sieci był Sztab Generalny WP, poprzez Inspektorat OPL, wchodzący w skład Głównego Inspektoratu Artylerii.<sup>xxx/</sup>

*organizacja  
syt. obs.meld.*

Współdziałały z nim: Ministerstwo Bezpieczeństwa Publicznego, Ministerstwo Poczty i Telegrafów oraz Ministerstwo Komunikacji. W wyniku wspólnego porozumienia, całe terytorium Polski podzielono na sektory obs.meld. i określono zakres działania w tych sektorach dla:

- posterunków obs.,meld. jednostek OPL wojsk, które posiadały sieć placówek w terenie;
- posterunków obs.,meld. wojsk lądowych, lotnictwa i Marynarki Wojennej;

x/ Patrz poprzednie zagadnienie tego rozdziału pracy.

xx/ płk Dabkowski "Referat" wygłoszony na konferencji historycznej  
Warszawa 21 sierpnia 1964 r.

xxx/ CAV T-20/4/B Pismo Głównego Inspektoratu Artylerii.

- posterunków obs.-meld. Korpusu Bezpieczeństwa Wewnętrznego i Milicji Obywatelskiej;
- placówek pocztowo-telegraficznych;
- lotnictwa cywilnego,

Sztab Generalny WP opracował i wydał "Instrukcję Obrony Przeciwlotniczej", która zawierała konkretne zadania i czynności służby obs.-meld. W treści tej instrukcji były zawarte postanowienia nakazujące organizację posterunków obs.meld. od szczebla pułku wwyż. W tym krótkim okresie czasu, Inspektorat OPL wydał szereg różnych pomocniczych instrukcji i zarządzeń, omawiających obowiązki osób funkcyjnych, sposób posługiwania się albumem sylwetek lotniczych, zachowania się w czasie przelotu obiektów powietrznych itd. Nie zapomniano też o instrukcji omawiającej sposób i drogę meldowania, od obserwatora OPL w garnizonie, poprzez dyżurnego OPL okręgu wojskowego, aż do dyżurnego operacyjnego Dowództwa Wojsk Lotniczych. Oprócz instrukcji wydano album omawiający sylwetki i znaki rozpoznawcze różnych typów samolotów...

... Dzięki trafnym przewidywaniom teoretycznym i działalności praktycznej oficerów Inspektoratu OPL, szczególnie na początku 1949 roku, powstały warunki, na bazie których można było budować nowy skuteczniejszy system OPK.

Dlatego też Minister Obrony Narodowej w Rozkazie nr 079/Org. z dnia 21 kwietnia 1949 roku polecił Szefowi Sztabu Generalnego WP, sformować: "Grupę Organizacyjno-Przygotowawczą Dowództwa Obrony Przeciwlotniczej". Komendantem grupy został mianowany doświadczony oficer - przeciwlotnik Samosudow. Grupa nie była zbyt rozbudowana, ale mieściła w sobie niezbędne elementy, mające duży wpływ na dalszy proces rozbudowy Dowództwa OPK. Oprócz komendy w skład grupy wchodziły następujące komórki:

- sztab;
- Wydział Obrony Przeciwlotniczej Czynnej;
- Wydział Obrony Przeciwlotniczej Biernej;
- Wydział Służby Obserwacyjno-Meldunkowej.

Razem grupa posiadała 30 etatów, w tym 26 wojskowych. Ponadto grupie powierzono kierownictwo nad istniejącym już systemem obs.,meld. jak również przydzielono jej 86 Łużycki pułk art.plot. x/

x/ Miano "Łużycki" - 86 paplot odziedziczył po 3 DA Plot, której nadano go Rozkazem MON nr 180 z dnia 19.8.1945 roku za zasługi w walce na Ziemi Łużyckiej.

Od tego okresu następuje wyjątkowa praca Grupy Organizacyjno-Przygotowawczej, popieranej przez dowódców i organizatorów szczebli nadrzędnych, która przeszła kolejne etapy na drodze swego rozwoju, poprzez przekształcania się w bardziej doskonałe dowództwa OPL, aż wreszcie stworzyła warunki do powstania i dalszej rozbudowy Dowództwa OPL OK.

Wraz z rozwojem Dowództwa OPL i środków naziemnych jemu podległych, rozwijał się inny potężny środek OPL - LM podległy Dowódcy Wojsk Lotniczych.

*Rozwój  
LM*

Dla należytej organizacji dowodzenia i osłony ważnych rejonów Polski, rozlokowano na następujących lotniskach:

- 1 pułk LM na lotnisku Nowy Dwór Mazowiecki<sup>x/</sup>;
- 2 pułk LM na lotnisku Kraków;
- 3 pułk LM na lotnisku Okęcie<sup>xx/</sup>.

Te plm były w pełnej gotowości do działań bojowych, prowadząc jednocześnie intensywne szkolenie.

Aby bardziej podkreślić rolę bojowości LM w systemie OPL i gotowości obrony powietrznej. Dowódca WL rozkazem nr 0482 z dnia 16.8.1947 r. nadaje im miano - "Pułk Lotnictwa Myśliwskiego Obrony Przeciwlotniczej"<sup>xxx/</sup>. W tym też kierunku prowadzone było intensywne szkolenie stanu osobowego LM, które miało na celu podniesienie na wyższy poziom gotowości bojowej i osiągnięcie skuteczniejszego zwalczania środków napadu powietrznego nieprzyjaciela. Po niedługim okresie wyjątkowej pracy nad sposobami zgrania się zakóg w powietrzu oraz odpowiedniego przygotowania personelu lotnego i zabezpieczającego, można było stawiać plm każde zadanie bojowe.

*oficjalnie  
miano OPL  
16.8.47r.*

Rozwijająca się sytuacja zmusiła LM do rozpoczęcia działań na samolotach bojowych, które zostały zorganizowane na lotniskach: Okęcie, Kraków i Nowy Dwór Mazowiecki od dnia 18 maja 1948 roku.<sup>xxxx/</sup> Takie rozwiązanie ograniczało bezkarnie wykonywanie przelotów przez terytorium Polski oraz naruszanie granic naszego państwa.

*Rozkaz  
dyktant boj  
na lotn.  
18.5.48r.*

x/ Lotnisko Nowy Dwór Mazowiecki spotyka się często w dokumentacji jako Lotnisko Modlin. Jednak w dokumentach MON - dyslokacją lotnictwa występuje jako lotnisko Nowy Dwór Maz.

xx/ CAV T-20/4/B Rozkaz Ministra Obrony Narodowej nr 0294/11 z dnia 26.6.1947 roku.

xxx/ CAV T-20/4/B Rozkaz DWL nr 0482 z dnia 16.8.1947 roku.

xxxx/ CAV T-3322/45 str. 24. Rozkaz Dowódcy Wojsk Lotniczych nr 0589 z dnia 18.5.1948 roku.

*Ustalenia  
bramy i korytarze  
maj. w 45487*

Dla zabezpieczenia przelotu, wylotu i przelotów przez terytorium Polski samolotów komunikacyjnych własnych i zagranicznych, ustalono korytarze przelotowe, bramy wlotowe i wylotowe oraz sygnały porczumiewawcze. Ustalenia korytarzy przelotowych i bram wlotowo-wylotowych dokonał Sztab WL w porozumieniu z Departamentem Lotnictwa Cywilnego Ministerstwa Komunikacji i Ministerstwem Bezpieczeństwa Publicznego.

...Jednak tak zorganizowana osłona terytorium Polski środkami aktywnymi przed naruszeniem naszych granic, lub ewentualną agresją powietrzną, była mało skuteczna. Ponadto ten stan rzeczy pogarszał fakt prymitywnego wyposażenia naszych posterunków obs.-meld., które nie posiadając środków radiolokacyjnych, nie były w stanie wykryć nieprzyjaciela powietrznego na dalekich podejściach, oraz zabezpieczyć działania bojowe czynnych środków walki OPL... Zorganizowanie systemu wykrywania radiolokacyjnego, odpowiednich środków łączności oraz sieci stanowisk dowodzenia i naprowadzania LM, wymagało bardzo dużo środków ekonomicznych, których kraj nasz w takiej ilości nie posiadał. Z tym wiąże się problem wprowadzania na uzbrojenie nowego sprzętu lotniczego i artyleryjskiego, co również musiało ujemnie wpływać na ekonomikę naszego państwa.

Jednak w tej niezbyt sprzyjającej sytuacji znalaziono wyjście w postaci pomocy od Związku Radzieckiego. Pomoc ta wyrażała się w tym, że w dniu 30 czerwca 1948 roku na konferencji Północnej Grupy Wojsk Radzieckich w Legnicy, omówiono sprawę niedopuszczenia i zwalczania naruszcycieli granicy Polskiej Rzeczypospolitej Ludowej. Na wymienionej konferencji Szef Sztabu Północnej Grupy Wojsk Radzieckich gen. <sup>por.</sup> Kozłow przedstawił decyzję zatwierdzoną przez Sztab Generalny Armii Radzieckiej odnośnie osłony naszych granic, następującej treści: "Zachodnią granicę Polskiej Rzeczypospolitej Ludowej od Świnoujścia do granicy Czechosłowackiej, ochraniają drogą wykrywania i przechwytywania celów powietrznych, jednostki Armii Radzieckiej. Wybrzeże Morza Bałtyckiego od Świnoujścia do Ustki, ochraniają wyłącznie jednostki Sił Powietrznych Radzieckiej Floty Morskiej, drogą wykrywania i przechwytywania celów powietrznych. W tym celu rozmieszcza się stacje radiolokacyjne i jednostki LM w Świnoujściu i Kołobrzegu. Natomiast wykrywanie, meldowanie i przechwytywanie wzdłuż wybrzeża Morza Bałtyckiego od Ustki do wschodniej granicy Polskiej Rzeczypospolitej Ludowej wykonują jednostki lotnicze Wojska Polskiego".

*Konferencja Gr. Półn.  
w Legnicy  
współpraca  
30.6.48*

*osłona granicy  
z zach. i wsch. z rad.  
funk. radiolokacyj.*

x/ CAW T-33/4/4553 st.14 "Meldunek Dowódcy Wojsk Lotniczych do Ministra Obrony Narodowej".

Ponadto powiadomiono Dowódcę WL o sposobie szybkiego przekazywania danych o celach. Sposób ten Dowództwo Radzieckie zamierzało realizować poprzez ustawienie stacji radiolokacyjnych na wybrzeżu, które mogłyby zabezpieczyć działania bojowe LM. Natomiast polskie jednostki LM do czasu uruchomienia własnych stacji radiolokacyjnych, miały korzystać z radzieckich już pracujących radiolokatorów. Techniczną stronę powiadamiania o celach i zabezpieczeniu działań bojowych LM rozwiązało w ten sposób, że przy stacji radiolokacyjnej wystawiono radiostację, z którą pracowały radiostacje na lotniskach LM. Jako środek dublujący i awaryjny - zorganizowano łączność przewodową pomiędzy stacjami radiolokacyjnymi a lotniskiem LM. Polskie jednostki LM utrzymywały łączność przewodową z Kołobrzegiem do Gdyni.

Gen.por. Kołow zalecił Dowódcy WL, oprócz ustalonych dyżurów bojowych, dodatkowo wprowadzić klucz samolotów do dyżuru bojowego na lotnisku Ustka.

Na wyżej wymienionej konferencji Szef Sztabu Północnej Grupy Wojsk Radzieckich oraz Dowódca WL gen. <sup>bryg.</sup> Romejko zobowiązali się przystąpić natychmiast do realizacji tych postanowień.

Aby należycie zabezpieczyć granice Polski przed napadem środków powietrznych, Dowództwo WL mogło teraz planowe i rozsądnie przystąpić do rozbudowywania nowych lotnisk zgodnie z potrzebami obronnymi. Dokonać planowego i systematycznego zakupu sprzętu lotniczego oraz szkolenia nowych specjalistów LM.

## 2. Rozwój organizacyjny dowództwa i sztabu wojsk OPL OK /od 1950 do 1960/.

Grupa Organizacyjno-Przygotowawcza OPL przez okres dziesięciu miesięcy intensywnej pracy stworzyła warunki przekształcenia siebie w Dowództwo Wojsk OPL. Usankcjonowaniem tego przekształcenia było wydanie Rozkazu Ministra Obrony Narodowej<sup>x/</sup>. W wyniku tej reorganizacji dowództwo i sztab OPL powiększyło się do 61 etatów. Dowódcą OPL został mianowany gen.bryg. Trawin, który rozpoczął pracę nad uzupełnieniem dowództwa i sztabu oraz nowo powstałych jednostek bojowych ar.plot i wojsk obs.-meld.

Dla sprawnego dowodzenia i należytego kierowania systemem OPL, nieco wcześniej, bo jesienią 1949 roku, Minister Obrony Narodowej polecił zorganizować wspólnie Dowódcy WL i Dowódcy Grupy Organizacyjno-Przygotowawczej OPL "Główny Posterunek Obs.-Meld", tymczasowo podległy

x/ Dokumenty z konferencji historycznej DW OPK dnia 20-21.01.1964 r.  
Rozkaz MON nr 011/Org. z dnia 27 lutego 1950 r.

*Post. 3.12.1949  
W. OPL*

*Posterunek Gł. Post.  
Obs.-meld*

Dowódcy WL.<sup>x/</sup> Celem właściwego kierowania pracą bojową systemu OPL, Szef Sztabu Generalnego zatwierdził w dniu 20 stycznia 1950 roku instrukcję określającą sposób wykrywania i przechwytywania samolotów naruszcycieli oraz obowiązujące przepisy ruchu lotniczego.<sup>xx/</sup>

Rozwojem LM zajmowało się Dowództwo WL, a przy wypracowaniu metod najlepszego współdziałania z art.plot i wojskami obs.-meld. angażowano również dowództwo i sztab Wojsk OPL. Współpraca ta była konieczna ze względu na wprowadzane usprawnienia, w zakresie wspólnego działania w jednolitym uprzednio zorganizowanym systemie OPL.

Praca w zakresie dopracowywania jednolitego systemu OPL nie była łatwa, ponieważ rozwijały się bardzo szybko jednostki bojowe. Dowództwo i sztab Wojsk OPL musiały włożyć nie mało wysiłku celem pokonania trudności i wykonania stojących przed nim zadań.

2 ✓  
Dla zobrazowania powyższego wysiłku można posłużyć się faktem mówiącym o tym, że na początku 1950 roku Wojska OPL dysponowały jednym paplot, a już w roku 1951 jednym KAFlot i jedną DAFlot /razem dziewięć paplot/. Nie mniej pracy włożyło dowództwo i sztab Wojsk OPL przy organizacji służby obs.-meld., a od 1952 roku nad wprowadzeniem stacji radiolokacyjnych, po raz pierwszy do systemu OPL. Tak kolosalny rozwój tylu jednostek bojowych w niespełną półtoraroczną kadencję dowództwa i sztabu Wojsk OPL był <sup>dużym</sup> wysiłkiem całego personelu dowództwa-sztabowego. Potwierdziła się również teoria, że z małej ilości jednostek pozostawionych po wojnie przy odpowiednim systemie szkolenia i mobilizacji w razie potrzeby można utworzyć takie siły, jakich wymaga zaistniała sytuacja.

Oprócz działalności organizacyjnej, dowództwo i sztab kierowały szkoleniem bojowym i politycznym w podległych im jednostkach. Ten problem będzie systematycznie realizowany i podnoszony na wyższy poziom przez cały okres istnienia wojsk.

Wojska OPL ukształtowały się organizacyjnie i osiągnęły poważną rangę w Siłach Zbrojnych PRL, stając się ich czwartym rodzajem, uzbrojonym w sprzęt o najnowszej technice. Dlatego też dowództwo i sztab Wojsk OPL napotykało na szereg trudności w należyтым kierowaniu tak ogromną ilością różnego rodzaju jednostek bojowych.

x/ CAW T-1207/462 str. 50. Rozkaz MCN nr 00909 z dnia 8.11.1949 roku.  
xx/ CAW T-1207/462 str. 63. "Zarządzenie Szefa Sztabu Generalnego" nr 068/III z dnia 20.01.1950 roku.

W. OPL jako  
czwarty rodzaj  
zbrojeni w 1952 r.

W dowództwie i sztabie Wojsk OPL powstały nowe służby i organa kierownicze takie jak: służba reflektorów, w służbie obs.-meld. - organ kierujący pracą stacji radiolokacyjnych, organa kierowania procesem szkolenia nowych specjalistów i szereg innych.

Rozbudowa ilościowa i jakościowa jednostek bojowych przyczyniła się do rozwoju dowództwa i sztabu Wojsk OPL. Dlatego też w lipcu 1951 roku Minister Obrony Narodowej polecił dokonać reorganizacji Dowództwa i Sztabu Wojsk OPL, zmieniając jednocześnie nazwę na Dowództwo Wojsk Obrony Przeciwlotniczej Obszaru Kraju, i opierając jego organizację na etacie nr 1/280.<sup>x/</sup> W wyniku tej reorganizacji dowództwo i sztab OPL OK powiększyło się do 158 etatów, w tym 145 wojskowych.

Dowództwo i sztab Wojsk OPL OK w latach 1952 - 1953 zorganizowało szereg nowych jednostek specjalnych o różnym przeznaczeniu, jak: samodzielny pułk reflektorów, samodzielne pułki obs.-meld. i inne.

Sztab dowództwa Wojsk OPL OK z każdym dniem coraz bardziej się rozszerzał. Wprowadzano nowe etaty w zależności od wynikających potrzeb. I tak np. w roku 1953 wprowadzono etat pomocnika dowódcy do spraw radiolokacji oraz zorganizowano oddział służby obs.-meld.

Ponadto Dowództwo i Sztab Wojsk OPL OK ciągle analizowało celowość i przydatność nowo powstałych jednostek i ich struktury organizacyjnej, w celu jak najlepszego wykonania zadania bojowego. Dlatego też w tym krótkim czasie jednostki OPL OK przeszły szereg zmian organizacyjnych, w celu dostosowania się do potrzeb obrony poszczególnych obiektów położonych na terytorium kraju.

Dla zabezpieczenia niezbędnej ilości odpowiednich specjalistów a szczególnie radiolokacji, dowództwo Wojsk OPL OK zorganizowało Oficerską Szkołę Radiotechniczną w miejscowości Białobrzegi koło Beniaminowa<sup>xx/</sup>.

Oprócz ogromnej ilości włożonej pracy w zakresie organizacji nowych jednostek, szkolenia i przygotowania ich do działań bojowych, stanęło kolejne poważne zadanie:

- należytej organizacji dowodzenia jednostkami bojowymi. Problem ten, a szczególnie problem współdziałania IM z art.plot i wojskami obs.-meld. był na owe czasy niezupełnie rozwiązany.

x/ Dokumenty konferencji historycznej DW OPK w dniu 20-21.01.1964 r. Rozkaz MON nr 061/Org. z dnia 12 lipca 1951 roku.

xx/ CAW T-1885/462 st. 37 Rozkaz MON nr 002450 z dnia 27 lipca 1952 roku.

Dowódca Wojsk OPL OK dowodził przy pomocy swego sztabu i zmiany dyżurnej z głównego posterunku obs.-meld. jednostkami: obs.meld., radiotechnicznymi i art. plot OK.

Dowódca WL dowodził przy pomocy swego sztabu z głównego stanowiska dowodzenia IM /utworzone w 1953 roku na dotychczas istniejącym głównym posterunku obs.-meld./siłami LM, wykorzystując do tego dane o celach z głównego posterunku obs.-meld. i dane z własnych kompanii radiotechnicznych, znajdujących się przy DLM.

Ta dwutorowość dowodzenia środkami czynnymi OPL OK coraz bardziej stawała się niewygodna... Na szczeblu centralnym MON i Sztabu Generalnego zaczęto coraz częściej rozważać problem połączenia dowództwa Wojsk OPL OK z Dowództwem WL.

Temu celowi poświęcono szereg konferencji na szczeblach centralnych, np. 25 kwietnia 1952 roku pod przewodnictwem Szefa Sztabu Generalnego gen.dyw. Pigarewicza odbyła się konferencja, omawiająca problem połączenia LM Wojsk Lotniczych z Wojskami OPL OK.<sup>x/</sup> Na wymienionej konferencji gen.bryg. Trawin /Dowódca Wojsk OPL OK/ przedstawił wniosek o konieczności ześrodkowania w jednym ręku odpowiedzialności za obronę terytorium Polski z powietrza. Gen. broni Turkiel /Dowódca WL/ również to stanowisko poparł i wysunął wniosek przystąpienia do opracowania odpowiedniego planu w celu jego realizacji...

... Do 1952 roku dokonano jedynie połowicznego rozwiązania tego problemu, oddając dowodzenie LM dowódcy Wojsk OPL OK, który stawiał zadania dowódcom DLM w zakresie wykorzystania IM, dla odparcia nalotu poprzez przedstawiciela dowódcy WL do spraw LM.<sup>xx/</sup>

... W październiku 1952 roku Minister Obrony Narodowej wyznaczył specjalną komisję, która miała zadanie zbadać gotowość bojową i przydatność systemu OPL OK.<sup>xxx/</sup> Po tej kontroli Minister Obrony Narodowej polecił Dowódcy Wojsk Lotniczych i Dowódcy Wojsk OPL OK, zbadać celowość połączenia wszystkich jednostek LM OPL i jednostek naziemnych OPL OK, w jeden Korpus OPL OK, podporządkowany pod względem operacyjnym Dowódcy Wojsk OPL OK i wyniki zameldować w najkrótszym terminie. W tym też kierunku potoczyła się dalsza

x/ CAW T-1885/462 st.19. "Protokół z konferencji Sztabu Generalnego nr 002356 z dnia 26.4.1952 r.

xx/ CAW - T - 1885/462 st.25 i 69 "Rozkaz MON 0062 z dnia 19 maja 1952 roku.

xxx/ CAW T-1885/462 str.20 "Polecenia MON na protokóle pokontrolnym nr 008501 z dnia 6.10.1952 r"

praca Dowództwa WL i Dowództwa Wojsk OPL OK....

... W wyniku intensywnych analiz i rozważań, dowództwa te, do 1954 roku wypracowały dwie koncepcje rozwiązania powyższych zagadnień:

- Jedna reprezentowana głównie przez Dowództwo Wojsk OPL OK, dążyła do pozostawienia dotychczasowego dowództwa, do którego miałyby być wprowadzona służba lotnicza. Tej służbie lotniczej byłoby podporządkowane organizacyjnie DLM OPL.
- = Druga reprezentowana przez Dowództwo Wojsk Lotniczych, dążyła do utworzenia jednolitego Dowództwa Wojsk Lotniczych i Obrony Przeciwlotniczej Obszaru Kraju. /DWL i OPL OK/. W tym dowództwie miały być pozostawione dwa sztaby i dwa zarządy polityczne.

Natomiast dla koordynacji działań LM i art.plot miały być utworzone stanowisko zastępcy Dowódcy WL i OPL OK do spraw LM OPL OK.

Dowództwo WL uważało, że posiada większe doświadczenie, jest bardziej operatywne i posiada lepiej wyszkoloną kadre...

... Dowództwo Wojsk OPL OK również posiadało wielu dobrych fachowców po linii artyleryjsko - radiotechnicznej, natomiast w dowodzeniu LM nie posiadało odpowiednich doświadczeń. Poza tym dowództwo to powstało dopiero przed paru laty. Wkraczało w stadium zgrzywania się, przy jednoczesnym tworzeniu i organizowaniu nowych jednostek bojowych. W tej sytuacji zwyciężyła koncepcja Dowództwa WL.

Dla udokumentowania powyższego, Minister Obrony Narodowej Rozkazem nr 0053/Org. z dnia 14 października 1954 roku<sup>x/</sup> nakazał połączyć z dniem 1 grudnia 1954 roku Dowództwo WL i Dowództwo Wojsk OPL OK i utworzyć na ich bazie Dowództwo Wojsk Lotniczych i Obrony Przeciwlotniczej Obszaru Kraju /DWL i OPL OK/.

Na kierownicze stanowiska służbowe zostali wyznaczeni:

Dowódca WL i OPL OK - gen. broni Jan Turkiel.

Zastępca do spraw politycznych Dowódcy WL i OPL OK - płk Józef Urbanowicz.

Zastępca do spraw LM Dowódcy WL i OPL OK - gen.bryg.Jan Frey - Bielecki.

Szeg Sztabu WL - gen.bryg. Wasyl Kadazanowicz.

Szef Sztabu Wojsk OPL OK - płk Władysław Szczepucha.

Szef Zarządu Politycznego WL - ppłk Tadeusz Dąbkowski.

Szef Zarządu Politycznego Wojsk OPL OK - płk Jan Kruk.

x/ Dokumenty z konferencji historycznej DW OPL OK w dniach 20-21.01. 1964 rok.

Mimo powstania jednolitego Dowództwa WL i OPL OK realizacja zadań związanych z obronnością powietrzną kraju nie została w pełni zakończona. Dwa sztaby i dwa zarządy polityczne pod jednym dowództwem poważnie utrudniały realizację postawionych zadań.

Dlatego też w roku 1955 nastąpiła likwidacja sztabu i zarządu politycznego Wojsk OPL OK i włączenie tych organów do sztabu i zarządu politycznego WL.

Dowództwo WL i OPL OK napotkało na jeszcze jedną trudność natury organizacyjnej, jaką było przebrojenie jednostek na nowy sprzęt lotniczy, artyleryjski i radiotechniczny. Wykorzystanie go w jednostkach bojowych o dotychczasowej organizacji nie dawało należytych rezultatów. Rozwiązaniem tego zagadnienia szukano w zorganizowaniu związku operacyjno-taktycznego, któryby byłby w stanie skupić w swym ręku całości kształt zagadnień obronności z powietrza terytorium Polski.

Dowództwo i Sztab WL i OPL OK znalazło takie rozwiązanie w organizacji Korpusów Obrony Przeciwlotniczej Obszaru Kraju, które zostały zorganizowane w lipcu 1957 roku.

Po niespełna rocznym dowodzeniu Korpusami OPL OK zaczęła zarysowywać się konieczność utworzenia nowego, nadrzędnego organu kierowania tymi Korpusami, ponieważ dowództwo i sztab WL i OPL OK kierowało całością lotnictwa frontowego i szkołami lotniczymi, a ponadto Korpusami OPL OK. Z racji swoich zainteresowań zwracano szczególną uwagę raczej na lotnictwo - co ujemnie musiało odbić się na wojskach naziemnych OPL OK. Nie miało to decydującego wpływu na obniżenie się gotowości bojowej Wojsk OPL OK, hamowało jednak właściwy rozwój jednostek artyleryjskich i radiotechnicznych.

W związku z tym w dowództwie i sztabie WL i OPL OK w tym czasie wysunięto dwie nowe koncepcje. Pierwsza z nich głosiła, że należy zorganizować niewielką grupę /coś w rodzaju niedużego sztabu/, w skład której miałiby wejść przedstawiciele trzech rodzajów wojsk: lotnictwa, art.plot i wojsk radiotechnicznych, którzy dowodziliby tymi wojskami wg decyzji Dowódcy WL i OPL OK.

Inni natomiast uważali, że wojska OPL OK są już dobrze rozwinięte, i będą w dalszym ciągu bardzo szybko się rozwijać - a więc muszą posiadać odrębne swoje dowództwo - niezależnie od dowództwa WL. Ta koncepcja, aczkolwiek słuszna, nie znalazła na początku roku 1958 aprobaty władz zwierzchnich.

W marcu 1958 roku zgodnie z pierwszą koncepcją wydzielono ze sztabu WL i OPL OK specjalną grupę OPL OK, pod dowództwem

ówczesnego Szefa Sztabu WL i OPL OK płk W. Jagiełły. Zadaniem tej grupy było zorganizowanie oddzielnego sztabu wojsk OPL OK w ramach Dowództwa WL i OPL OK. W praktycznej działalności tej grupy OPL OK nastąpił zwrot w kierunku organizacji Dowództwa Wojsk OPL OK.

W tymże okresie zwiększył się zakres zadań stawianych przed obroną powietrzną kraju. Zarysowała się konieczność wprowadzenia do systemu OPL OK nowoczesnego sprzętu, a szczególnie dotychczas nie spotykanych u nas rakiet przeciwlotniczych.

W tej sytuacji 20 lutego 1959 roku na bazie grupy OPL OK, dowodzonej przez płka Jagiełłę, ukonstytuowało się odrębne Dowództwo Wojsk OPL OK wg etatu nr 6/340<sup>x/</sup>, zdolne kierować całością systemu OPK.<sup>xx/</sup>

Jako pierwszy oficer w Dowództwie Wojsk OPL OK objął swe stanowisko, z dniem 23 kwietnia 1959 roku Zca Dowódcy Wojsk OPL OK do spraw politycznych płk Tadeusz Dąbkowski. Szefem Sztabu został mianowany z dniem 29 maja 1959 roku płk Roman Paszkowski, którego <sup>również</sup> upoważniono do pełnienia obowiązków Dowódcy Wojsk OPL OK. Z dniem 3 września 1959 roku Dowódcą Wojsk OPL OK mianowano gen.bryg. pil. Czesława Maniewiczza.

W dalszym swym rozwoju Dowództwo i Sztab Wojsk OPL OK osiągnęło wysoki poziom organizacyjny. Na uzbrojenie jednostek wszedł najnowszy sprzęt, przy pomocy którego można było prowadzić walkę nie tylko z samolotami nieprzyjaciela, ale również z rakietami uzbrojonymi w głowice jądrowe.

Nazwa "Wojska Obrony Przeciwlotniczej Obszaru Kraju" w tej sytuacji stała się nieadekwatną, dlatego też została zmieniona w 1962 roku na nazwę "Wojska Obrony Powietrznej Kraju" /Wojska OPK/.

Wojska OPL OK na przestrzeni dziesięciu lat swego istnienia przeszły burzliwy okres całokształtu zmian. Zmiany te były obiektywną koniecznością, wynikającą z rozwoju, i doprowadziły do usamodzielnienia się wojsk OPK.

---

x/ Rozkaz MON nr 05/0rg. z dnia 20.02.1959 roku.

xx/ Dokumenty z konferencji historycznej DW OPK 20,21.01.1964 r.  
Patrz załącznik nr 2.

### 3. Organizacja i rozwój jednostek lotniczych OPL OK.

#### a/ Ogólna ocena poglądów na wykorzystanie LM w systemie OPL OK.

Rozwój LM w dużej mierze był uwarunkowany rozwojem poglądów na wykorzystanie go w obronie powietrznej kraju. Poglądy te były w Polsce wypracowywane przede wszystkim w następujących dowództwach i instytucjach;

- Dowództwo Wojsk Lotniczych /później - Inspektorat Lotnictwa/;
- Katedra, a następnie Fakultet i wreszcie Oddział Wojsk Lotniczych i OPK Akademii Sztabu Generalnego;
- Dowództwo Wojsk Obrony Powietrznej Kraju;
- Dowództwo Lotnictwa Operacyjnego<sup>x/</sup>

Po zakończeniu drugiej wojny światowej uważano w Polsce, że LM powinno prowadzić walkę o "panowanie w powietrzu". Pod tym pojęciem rozumiano swobodę działań własnego LM, z pozbawieniem środków napadu powietrznego nieprzyjaciela możliwości działania nad naszym terytorium. Praktycznie, osiągnięcie "panowania w powietrzu" było bardzo problematyczne, ponieważ wymagało całkowitego wyeliminowania środków napadu powietrznego nieprzyjaciela z walki i wiązało się ze zniszczeniem jego przemysłu lotniczego i lotniczych jednostek bojowych. Oczywiście, że tego rodzaju przedsięwzięcia były nieosiągalne w praktyce. Dlatego też szukano optymalnego rozwiązania i znaleziono go w podziale "panowania w powietrzu" na: taktyczne, operacyjne i strategiczne. Głównym reprezentantem tych poglądów był gen. broni J. Turkiel.<sup>xx</sup> Pod pojęciem taktycznego panowania w powietrzu uważano czasowe panowanie w powietrzu maksymalnie do jednej doby i w określonym rejonie. Natomiast osiągnięcie operacyjnego panowania w powietrzu uważano wówczas, gdy wywalczona została przewaga w powietrzu w powiązaniu ze zniszczeniem lotnictwa nieprzyjaciela na lotniskach. To panowanie w powietrzu umożliwiało przystąpienie wojskom lądowym do wykonania operacji zaczepnej w skali armii i Frontu. Osiągnięcie strategicznego panowania w powietrzu, uważano wówczas, gdy posiadano panowanie w powietrzu na całym teatrze działań, w poszczególnych etapach wojny lub przez cały jej czas trwania.

x/ mjr Krzemiński "Poglądy na wykorzystanie lotnictwa polskiego w latach powojennych" Rembertów 1965 r. st.6..

xx/ gen. broni Jan Turkiel. Myśl Wojskowa 7-8/1951 r. "Rola lotnictwa we współczesnej operacji"; oraz mjr Krzemiński "Poglądy na wykorzystanie lotnictwa polskiego w latach powojennych" Rembertów - 1965 r.

*koncepty  
wypracowane*

*panowanie  
taktyczne  
operacyjne  
strategiczne*

Poglądy i rozważania te dotyczyły przede wszystkim IM, osłony wojsk, które w tym czasie /do roku 1950/ spełniało jednocześnie zadania osłony wojsk i osłony obiektów na terytorium kraju.

Po powstaniu Wojsk OPL OK, pomimo tego, że IM nie wchodziło w skład tych wojsk, to jednak poglądy kierownictwa wojskowego zaczęły ukierunkowywać się, podkreślając wyraźnie różnicę pomiędzy IM osłony wojsk a IM osłony kraju. Jeszcze wyraźniej wystąpiło to przy organizowaniu nowych jednostek z przeznaczeniem do osłony rejonów na terytorium kraju. W myśl tych poglądów każdy związek taktyczny otrzymywał odpowiedniej wielkości strefę, za osłonę której był odpowiedzialny.

Na podstawie wypracowanych poglądów w IM OPL OK organizowano działania bojowe następującymi sposobami:

- osłony z położenia patrolowania w powietrzu;
- osłony z położenia dyżurowania na lotniskach.

Sposoby te wprowadzono w zależności od sytuacji bojowej i możliwości zniszczenia nieprzyjaciela powietrznego, przed strefą działań bojowych związku taktycznego.

Za jeden ze skuteczniejszych sposobów działań bojowych IM uważano tak zwane swobodne polowanie /obecnie używany termin - samodzielne poszukiwanie i zwalczanie celów/. Miało ono polegać na działaniu grup IM w składzie 2 - 4 samolotów z dobrze wyszkolonymi załogami, które prowadziłyby samodzielne rozpoznanie i zwalczanie pojedynczych samolotów z małych grup nieprzyjaciela.

Poglądy na strukturę organizacyjną jednostek IM, przeznaczonego do osłony kraju, były w tym czasie identyczne, jak w odniesieniu do jednostek IM osłony wojsk.

Dlatego też od roku 1951 powstają DIM OPL OK nie różniące się niczym od DIM osłony wojsk. Po niedługim okresie czasu, okazało się, że ten pogląd z punktu widzenia teoretycznego realny, w praktycznej działalności stał się niewygodny i mało przydatny dla OPK. Niewłaściwość tej organizacji wynikała z tego, że zorganizowane trzy DIM OPL OK, nie były w stanie osłaniać wszystkich obiektów na całym terytorium kraju.

Ponadto WRT zorganizowane w samodzielne pułki radiotechniczne, były rozmieszczone na całym terytorium Polski, posiadając odpowiednie strefy wykrywania i naprowadzania, które nie pokrywały się ze strefami działań bojowych DIM, co utrudniało prowadzenia działań bojowych.

*sposoby działań  
IM*

Poważną trudnością była również organizacja współdziałania pomiędzy LM a art.plot, która do 1954 roku nie była realizowana w jednolitym dowództwie wojsk lotniczych i art.plot.

Poglądy na wykorzystanie LM w systemie OPL OK ciągle się zmieniały w zależności od ilości i jakości sprzętu oraz rozwoju sprzętu i taktyki nieprzyjaciela. Zmiany te były właściwie oceniane i w określonym czasie wprowadzane w praktyczną działalność jednostek bojowych LM...

...W grudniu 1954 roku zwyciężył najbardziej realny pogląd /jak na owe czasy/, mówiący o utworzeniu jednolitego dowództwa, pod nazwą Dowództwa Wojsk Lotniczych i Obrony Przeciwlotniczej Obszaru Kraju /DWL i OPL OK/. Poglądy te, które doprowadziły do tego połączenia były jak najbardziej słuszne, ale problem wykorzystania LM w systemie OPL OK, nie został przez to całkowicie rozwiązany. Stworzone zostały jednak warunki do dalszego rozwoju myśli twórczej w zakresie tworzenia DWL i OPL OK.

Do połowy 1957 roku, utworzone zostały w Polsce Korpusy Obrony Przeciwlotniczej Obszaru Kraju /KOPL OK/, jako związki taktyczno-operacyjne, w skład których weszło LM art.plot i WRT.

LM, wchodząc w skład KOPL OK, było zabezpieczane przez WRT organicznie podporządkowane dowódcy korpusu.

Problem współdziałania LM z art.plot, został również rozwiązany prawidłowo i właściwie, ponieważ dowódca korpusu dowodził tymi środkami walki, w zależności od zaistniałej sytuacji bojowej.

Dalsze poglądy powstałe na bazie praktycznej działalności KOPL OK, doprowadziły do umocnienia systemu OPK. Okazało się, że KOPL OK, dla warunków Polski, był najlepszą jednostką organizacyjną OPK i zdał on egzamin praktycznej działalności, umacniając ten system.

#### b/ Ogólna charakterystyka rozwoju LM w systemie OPL OK.

Do lat 1960 uważano, że podstawowym środkiem OPL jest LM. Przeważającą rolę przypisywano mu dlatego, że jego właściwości taktyczno-techniczne były bardzo wysokie. Przede wszystkim posiadało ono duży zasięg działania i szeroką zdolność manewrową, co wiąże się z możliwością szybkiego przenoszenia głównego wysiłku z jednego kierunku na drugi. Ponadto duża siła ognia LM miała ogromne znaczenie w prowadzeniu walki ze środkami napadu powietrznego nieprzyjaciela. Dlatego też rozwój LM do 1960 roku szedł w kierunku szybkiego

udoskonalenia go pod względem technicznym i wzrostu ilościowego, co w znacznym stopniu przyczyniło się do zdystansowania wszystkich innych środków OPL.

... Dla przykładu przytoczę analizę możliwości bojowych dwóch podstawowych środków czynnych OPL jakim było LM i art.plot, w okresie największego ich rozkwitu, to jest na dzień 20.4.1959 roku. W tym czasie wojska OPL OK dysponowały: organicznymi jedenastoma plm oraz przydzielonymi czterema plm z ukompletowaniem w sprzęt bojowy w 84 % i załóg w 100 % /w tym 89 % załóg działających w dzień i w nocy w zwykłych i trudnych warunkach atmosferycznych/, tymi siłami mogły wykonać jedno z niżej przytoczonych zadań:

- związać walką 1220 samolotów myśliwskich nieprzyjaciela w powietrzu;
- zwalczać 610 samolotów myśliwsko-bombowych nieprzyjaciela;
- zwalczać 300 samolotów bombowych, co stanowi 15 - 17 grup w składzie 15 - 20 samolotów w każdej.

W tym samym czasie ar.plot w składzie wojsk OPL OK znajdowało się: dwie DAPLot, po trzy paplot sk i jednym paplot mk w każdej dywizji. Ponadto osiem samodzielnych paplot sk. Wszystkie jednostki ukompletowane w sprzęt bojowy w 100 % i ludzkie w 85 %.

Możliwość bojowej jednej z wymienionych DAPLot przy osłonie jednego obiektu i przy założeniu, że nieprzyjaciel powietrzny wykona jeden nalot na broniony obiekt, byłoby takie, że dana dywizja mogła zestrzelić od jednego do dwóch samolotów nieprzyjaciela, z zachowaniem prawdopodobieństwa trafienia 0,5, na maksymalnym pułapie do 10.000 metrów i zasięgu do 7 - 10 km od stanowisk ogniowych art. plot. x/ Wyliczając możliwości bojowe wszystkich jednostek art.plot wskaźnik zniszczonych samolotów nieprzyjaciela będzie wahał się w granicach 10 - 14 sztuk. Przy rozpraszaniu zmasowanych nalotów nieprzyjaciela artyleria ta odnosiłaby większe rezultaty, jednak byłyby one i tak mniejsze od możliwości LM.

... Te powyższe czynniki, kształtujące się w okresie powojennym, miały <sup>duży</sup> wpływ na niesłychany dotąd w Polsce rozwój LM, który rozpoczął się od roku 1950. Aby uwypoklić sobie tę dynamikę rozwoju LM wystarczy porównać dwie następujące liczby: - przyjmując stan LM w 1949 roku za 100, to już w 1952 roku zwiększył się on do 500<sup>xx/</sup>.

x/ CAW T-3283/88 st.1. "Możliwości bojowe Wojsk OPL OK" nr 0195 z dnia 5.5.1959 r.

xx/ płk Czownicki i mjr Koliński "Biuletyn historyczny" Warszawa - 1965 r.

Wzrost ilościowy LM OPL OK , nie daje całkowitego poglądu na wzrost zdolności bojowych LM. Zdolność bojowa LM była przede wszystkim uzależniona od jakości sprzętu. Jakość ta podniosła się niewspółmiernie wysoko, szczególnie w okresie przeobrażania wojsk z samolotów tłokowych na odrzutowe.

W latach 1950 jednostki LM otrzymywały samoloty odrzutowe Jak-23 i MiG - 15. W następnych latach były wyposażone w coraz to nowsze wersje samolotów odrzutowych, bardziej doskonałych jak: MiG - 15 bis, potem MiG - 17 i wreszcie Mig-17 pf, które to posiadały celownik radiolokacyjny, pozwalający na przechwytywanie samolotów nieprzyjaciela bez ich widzialności. Samoloty odrzutowe zbliżały się coraz bardziej do możliwości przekroczenia prędkości dźwięku, np. samoloty tego typu jak Mig - 17 i MiG - 17 pf latały na prędkościach poziomych 1150 km na godzinę, to jest dwukrotnie większych od poprzednich myśliwców tłokowych. Ponadto samoloty te posiadały silniki umożliwiające włączenie tzw. dopalania, które pozwalało na gwałtowniejszy przyrost mocy ciągu. Miało to duże znaczenie przy osiąganiu maksymalnego pułapu przez samolot odrzutowy w bardzo krótkim czasie. Pułap ten również był o 50 % większy od pułapu myśliwskich samolotów tłokowych i sięgał do 15.500 metrów.

Oprócz wymienionych zalet, myśliwskie samoloty odrzutowe, posiadały jeszcze szereg innych cech, mających ogromne znaczenie, przy prowadzeniu walki powietrznej ze środkami napadu powietrznego nieprzyjaciela, takich jak:

- uzbrojenie składające się z największej ilości punktów ogniowych i to o kalibrze 23 mm a nawet 37 mm;
- wyposażenie i oprzyrządowanie samolotu myśliwskiego pod względem możliwości wykonywania lotu we wszystkich warunkach atmosferycznych w dzień i w nocy;
- dokładność nawigowania samolotu, wznowienie utraconej orientacji oraz bezpieczeństwo załogi.

Wzrost ilościowy LM po roku 1952 odbywał się w dalszym ciągu, stąd jednostki lotnicze otrzymywały coraz to więcej sprzętu. Jeśli dla przykładu przyjmiemy ogólną liczbę samolotów myśliwskich w 1952 roku za 100, to pod koniec 1957 r. wzrost ten będzie wyrażał się liczbą 400.

Problem jakości sprzętu również nie pozostał w tyle dzięki wprowadzaniu coraz to nowszych typów samolotów, posiadających lepsze dane taktyczno-techniczne.

Wprowadzony został samolot MiG-19, który posiadał dwa silniki odrzutowe o dużej sile ciągu, mogący wykonywać loty na prędkościach przekraczających prędkość dźwięku. Natomiast ogień mógł prowadzić z dwóch działek 30 mm oraz rakietami nie-kierowanymi, których mógł zabrać 16 sztuk.

Po niedługim okresie zostaje wprowadzony na uzbrojenie wojsk OPK samolot MiG - 19 pm, różniący się od MiG - 19 tym, że posiadał na swym uzbrojeniu cztery rakiety typu "powietrze - powietrze" kierowane w wiązce fal elektromagnetycznych, z możliwością strzelania we wszystkich warunkach atmosferycznych w dzień i w noc...

... Dzięki temu zdolność zwalczanie celów, lecących w różnych warunkach atmosferycznych, na różnych prędkościach i wysokościach, nie stanowiła większych trudności. Dla udokumentowania powyższego przytoczę przykład wyliczony matematycznie, który zakłada, że dla zestrzelenia samolotu nieprzyjaciela, przy założonym prawdopodobieństwie trafienia 0,9, potrzeba <sup>ch</sup>dwóch samolotów typu MiG - 19 pm, natomiast przy tych samych warunkach i tym samym prawdopodobieństwie trafienia potrzeba aż osiem samolotów MiG - 17.

Te wszystkie momenty przyczyniły się do dalszego rozwoju jakościowego LM wojsk OPK. Wynikiem tego było wprowadzenie na uzbrojenie samolotów MiG - 21 pf uzbrojonych w rakiety typu "powietrze - powietrze", samonaprowadzających się na cel przy pomocy podczerwieni, oraz samolotów MiG - 21 pfm uzbrojonych w rakiety kierowane typu "powietrze - powietrze", którymi można było zwalczać cele w każdych warunkach atmosferycznych. Ponadto samolot wersji MiG - 21 posiadał dane taktyczno-techniczne, przewyższające dwukrotnie pod względem prędkości i pułapu samolot typu MiG - 17.

Mimo krótkiego okresu czasu w jakim rozwijało się LM OPK, osiągnęło ono bardzo wysoki poziom techniczny.

#### c/ Formowanie i struktura organizacyjna jednostek LM oraz sposób dowodzenia nimi /do 1960 r./

Przejście Ludowego WP na etat pokojowy spowodowało, że LM polskie zostało zredukowane do trzech plm, które osłaniały po jednym pułku stolicę Polski Warszawę, Śląski Okręg Przemysłowy i wybrzeże M. Bałtyckiego w rejonie Trójmiasta. Pozostałe rejony Polski, szczególnie granice północne i zachodnie, osłaniane były przez radzieckie jednostki LM. Taki stan rzeczy przetrwał do roku 1950.

Dowodzenie polskim LM w tym okresie było zorganizowane w bardzo prosty sposób, polegający na tym, że wsześniejsze dane o celach powietrznych przekazywały:

- 3PLM
- dla 3 plm w Oksywiu - radzieckie stanowisko dowodzenia LM w Kołobrzegu;
  - dla 2 plm w Krakowie - prawdopodobnie radzieckie stanowisko dowodzenia LM w Legnicy;
  - dla 1 plm w Nowym Dworze - pułki pierwszorzutowe /to znaczy 2 i 3 plm/.

Ponadto wymienione pułki otrzymywały dane o celach powietrznych od naszych posterunków obs.meld., rozmieszczonych wzdłuż wybrzeża M. Bałtyckiego oraz zachodniej i południowej granicy Polski.

Na podstawie przeprowadzonej analizy celu, dowódca plm podejmował decyzję na poderwanie własnych samolotów i skierowywał je w rejon celu "przy pomocy radiostacji", według określonych danych z posterunków obs.-meld., lub też kierował samoloty w zasięg radzieckich stacji radiolokacyjnych, które dokonywały naprowadzania ich na cel. Takie dowodzenie i naprowadzanie LM było mało wydajne i musiało ulec zmianie.

Rozwiązanie częściowe w zakresie wykrywania celów powietrznych znaleziono w kwietniu 1948 roku., polegające na zorganizowaniu w plm posterunków obs-meld.<sup>x/</sup>, które informowały dowódcę pułku o zbliżających się celach.

Od listopada 1949 roku następują próby dowodzenia z jednego punktu całością sił LM. W tym celu dowódca WL i Dowódca Grupy Przygotowawczej OPL, wspólnie organizują Główny Posterunek obs.-meld., chwilowo podporządkowany Dowódcy WL.<sup>xx/</sup> Jednak braki w zakresie wykrywania, naprowadzania i dowodzenia nie zostały wyeliminowane, aż do czasu wprowadzenia stacji radiolokacyjnych, które to dopiero w pełni zabezpieczyły działania bojowe LM.

W latach 1950 sytuacja międzynarodowa zmusiła nasze władze wojskowe do skuteczniejszej osłony terytorium Polski, przed ewentualną agresją powietrzną państw kapitalistycznych.<sup>xxx/</sup> W wyniku zaistniałych potrzeb, już w lipcu 1950 roku Minister Obrony Narodowej rozkazał

x/ CAW T-1207/462 st.1. Rozkaz DWL 0492/Op. z dnia 27.4. 1948 r.

xx/ CAW T-1207/462 st.50 Rozkaz MON 00909 z dnia 8.11.1949 r.

xxx/ Patrz rozdział pierwszy niniejszej pracy dyplomowej.

Dowódcy WL zorganizować 5 DLM OPL<sup>x/</sup> wg etatu 6/124. Jako miejsce postoju wyznaczono jej lotnisko Warszawa - Babice, podporządkowując jej 1,2 i 3 plm OPL<sup>xx/</sup>.

5 DLM  
12,13 plm  
+11 plm

Na podstawie tego samego rozkazu został zorganizowany 11 plm OPL wg etatu nr 6/165 w miejscowości Poznań i podporządkowany również 5 DLM OPL.

Dyslokacja tych pułków również uległa częściowej zmianie, a mianowicie:

- 1 plm OPL z miejscowości Nowy Dwór został przebazowany do miejscowości Warszawa - Babice;
- 3 plm OPL z miejscowości Oksywie został przebazowany do miejscowości Wrocław<sup>xxx/</sup>.

5 DLM  
1 Babice  
2 Kraków  
3 Wrocław  
11 Poznań  
+ cz. 3 Opl  
z Mus. Wj. Trzym

Do osłony wybrzeża w rejonie Trójmiasta skierowano część 30 plm Marynarki Wojennej.

W owym czasie 5 DLM OPL posiadała cztery plm, rozmieszczone prawie na całym terytorium Polski, ze szczególnym uwzględnieniem osłony granicy zachodniej i południowo-zachodniej oraz rejonu Warszawy.

Dowództwo dywizji pod względem organizacji pracy i dowodzenia znalazło się w sytuacji niezmiernie skomplikowanej. Mimo istnienia już głównego posterunku obs.-meld. plm, OPL, w większości wypadków, były zmuszone działać w sposób decentralizowany. Aby nie zostać zaskoczonym przy takim dowodzeniu, przewidziano maksymalne zasięgi działań LM określane następującym promieniem od lotniska<sup>xxxx/</sup>

- 1 plm OPL promień działań 250 km;
- 2 plm OPL promień działań 170 km;
- 3 plm OPL promień działań 170 km;
- 11 plm OPL promień działań 170 km;

Zasięg ten określony był dla wysokości 6000 metrów. Główny wysiłek działania skierowano na kierunek północno-zachodni, zachodni i południowo-zachodni.

Ponieważ DWL dysponowało dużą ilością różnego rodzaju lotnictwa, to dowodzenie plm OPL przez ten organ stało się zupełnie niewygodne. Natomiast 5 DLM OPL, mając w swym składzie cztery pułki rozmieszczone prawie na całym terytorium Polski, też nie była w stanie rozwiązywać wszystkich problemów stojących przed nią. Jednak trudności te nie trwały długo i skończyły się wraz z powstaniem nowych jednostek lotniczych.

xx/ CAW T-1428 st.204 Rozkaz MON nr 037/Org. z dnia 8.7.1950 roku.

xx/ Patrz załącznik nr 3.

xxx/ CAW T - 1428/462 st. 43 Rozkaz MON 0013 z dnia 25.02.1950 r.

xxxx/ CAW T-1207/462 st. 129. Rozkaz DWL 04944 z dnia 8.6.1951 r.

Rok 1951 zapoczątkował historycznie ważny okres rozwoju Polskiego LM, w którym rozpoczęto przezbrajać się ze sprzętu tło-  
kowego na sprzęt odrzutowy. Ponadto w tym samym roku powstały  
dwa nowe związki taktyczne LM, a mianowicie:

- 7 DLM OPL wg etatu nr 6/124 w miejscowości Kraków, wraz z podległym jej nowo powstałym 39 plm OPL w miejscowości Mierzęcice, oraz 2 plm OPL dotychczas bazującym na lotnisku Kraków. <sup>x/</sup>
- 10 DLM OPL wg etatu nr 6/124 w miejscowości Słupsk, wraz z nowo powstałymi podległymi jej 25 plm OPL w miejscowości Bruszcza Gdański i 28 plm OPL w miejscowości Słupsk. <sup>xx/</sup>

Natomiast już istniejącej 5 DLM OPL zabrano 2,3 i 11 plm OPL, pozostawiając jej 1 plm OPL na dotychczasowym miejscu bazowania, a na to miejsce polecono dowódcy 5 DLM OPL zorganizować: <sup>xxx/</sup>

- 13 plm OPL w miejscowości Łęczyca;
- 31 plm OPL tymczasowo w miejscowości Warszawa - Babice.

Ten niesłychany rozwój LM OPL pod względem ilościowym i jakościowym, zabezpieczony już przez sprzęt radiolokacyjny stał się poważną siłą OPL OK. Ponadto w tym samym czasie DWL zorganizowało trzy dywizje LM /6,9 i 11 DLM/ z przeznaczeniem do osłony wojsk, a które w owym czasie osłaniały część terytorium kraju i w razie potrzeby potęgowały działania LM OPL OK.

Każda DLM otrzymała strefę działań bojowych o szerokości 120 - 140 km i głębokości 120 - 150 km. Przy czym dążono, aby pas pokrycia stref sąsiednich wynosił 60 - 70 km, w celu umożliwienia przekazywania celów sąsiadowi i odwrotnie. <sup>xxxx/</sup>

Dalszy rozwój LM szedł po linii doskonalenia jakości sprzętu i zgrywania działań bojowych z systemem radiolokacyjnym, ze szczególnym uwzględnieniem dowodzenia i naprowadzania przez poszczególne stanowiska dowodzenia. Dla wykonania powyższych zadań, od 1953 roku rozpoczęto organizować przy każdej DLM organiczną kompanię radiotechniczną, która tworzyła tak zwany "węzeł radiotechniczny". <sup>xxxxx/</sup> W skład takiego węzła wchodziło od jednej

- 
- x/ CAW T-1482/462 st.146 Rozkaz MON nr 0036 z dnia 7.4.1951 r.
  - xx/ CAW T-1530/462 st.177 Rozkaz MON nr 0096 z dnia 11.12.1951 r.
  - xxx/ CAW T-1530 st. 216 Rozkaz MON nr 00531 z dnia 7.02.1951 r.
  - xxxx/ Biuletyn informacyjny Sztabu Generalnego nr 13 z 1953 roku - Patrz załącznik nr 4.
  - xxxxx/ CAW T - 1574/462 st. 279. Zarządzenie Szefa Sztabu Generalnego WP nr 0277/Org. z dnia 27.8.1953 r.

do dwóch stacji radiolokacyjnych.

Na szczeblu DWL rozbudowano Główne Stanowisko Dowodzenia IM, na bazie dotychczas istniejącego Głównego Posterunku obs.meld. To stanowisko dowodzenia zabezpieczało działania bojowe sześciu DIM /5,7 i 10 DLM OPL i 6,9 i 11 DLM osłony wojsk/<sup>x/</sup>. Jednak problem współdziałania tak ogromnej ilości IM z wojskami radiotechnicznymi /wyposażonymi w sprzęt radiolokacyjny/ oraz z art. plot, która w tym okresie również bardzo poważnie rozbudowała się, był niezmiernie skomplikowany i wymagał radykalnej zmiany.

W 1954 roku nastąpiło połączenie DWL z Dowództwem Wojsk OPL OK w jedną całość pod nazwą DWL I OPL OK, gdzie wspólnie wypracowano nową strukturę organizacyjną sił i środków OPL OK. Polegała ona na utworzeniu związków taktyczno - operacyjnych, skupiających wszystkie siły i środki OPL OK pod jednym dowództwem. Rozkaz MON 0054/Org. z dnia 6 lipca 1957 roku<sup>xx/</sup> nakazywał Dowódcy WL i OPL OK dokonać następującej reorganizacji struktury podległych mu wojsk:

a/ rozformować dywizje IM OPL /to znaczy 5,7 i 10 DLM OPL/;

b/ zorganizować:

- 1 Korpus OPL OK w miejscowości Warszawa;
- 2 Korpus OPL OK w miejscowości Bydgoszcz;
- 3 Korpus OPL OK w miejscowości Wrocław.

Każdemu Korpusowi OPL OK przydzielono od trzech do czterech p<sub>lm</sub> z rozformowanych dywizji IM OPL.<sup>xxx/</sup>

Realizacja dowodzenia i współdziałania na szczeblu centralnym, siłami i środkami IM, art. plot i WRT, odbywała się na Centralnym Stanowisku Dowodzenia WL i OPL OK, które powstało w 1954 roku na bazie istniejącego GP obs.-meld. Na niższym szczeblu dowodzenie realizowane było na stanowisku dowodzenia sb<sub>rt</sub> tymi siłami, które były rozmieszczone na terytorium danego batalionu.

Przestrzeń, w granicach którego był rozmieszczony sb<sub>rt</sub> nazywała się "strefą powietrzną" a w latach 1959 nazwa ta została zmieniona na "węzeł naprowadzania" /WN/.

Stanowisko dowodzenia węzła naprowadzania zostało rozbudowane na istniejącym stanowisku dowodzenia sb<sub>rt</sub>, i nazwano go Połączonym

-----

x/ CAW - T-1574/462 st. 179 Rozkaz MON nr 018 z dnia 24.8.1958 r.

xx/ Dokumenty z konferencji historycznej DW OPK 20-21.01.1964 r.

xxx/ Patrz załącznik nr 5.

34 Korpusy  
OPL OK

Pomocniczym Stanowiskiem Dowodzenia KOPL OK lub tylko Pomocniczym Stanowiskiem Dowodzenia KOPL OK.<sup>x/</sup> Ponadto w każdym plm było zorganizowane stanowisko dowodzenia pułku, wyposażone w sprzęt radiolokacyjny, które było w stanie naprowadzać samoloty na cele powietrzne, w zależności od decyzji przełożonych i możliwości własnego sprzętu.

4. Rozwój i organizacja jednostek art. plot obszaru kraju /do 1960 r./

a/ Charakterystyka rozwojowa art.plot oraz poglądy na jej wykorzystanie w systemie OPL OK.

Po przejściu ludowego WP na etat pokojowy w 1945 roku, pozostały w Polsce trzy paplot, w tym jeden pułk bojowy a dwa szkolne. Dalszego rozwijania art.plot w owym okresie czasu nie dokonywano. Jednak poglądy w tym czasie na sprawy rozwojowe art.plot były różne. Jedni uważali, że art.plot dobrze wywiązała się ze swych zadań w czasie drugiej wojny światowej i w przyszłości również spełni postawione przed nią zadania.

Oczywiście pod warunkiem, że będzie się technicznie tę artylerię doskonalić. Doskonalenie takie widziano na drodze automatyzacji oddania strzału i kierowania ogniem.

Inni uważali, że art.plot przy tym rozwoju techniki środków napadu powietrznego nie spełnia swej roli i w związku z tym nie zachodzi potrzeba jej większego rozwoju. Oczywiście nie wykluczali oni potrzeby artylerii do osłony wojsk, jednak w systemie OPL OK nie widzieli większej celowości jej posiadania.

25 czerwca 1950 roku Stany Zjednoczone AP rozpoczęły agresję przeciwko Koreańskiej Republice Ludowej. Na podstawie krótkiej analizy działań bojowych art.plot, stwierdzono, że uzyskała ona wspaniałą sukces - 85 % samolotów amerykańskich zestrzeliła artyleria lufowa.<sup>x/</sup> Świadczyło to, że art.plot była nadal skutecznym środkiem walki z nieprzyjacielem powietrznym. Nic też dziwnego, że w tej sytuacji musiała u nas również rozwinąć się art.plot, tym bardziej, że ówczesna polityka agresywna USA zagrażała również i Polsce.

Ta słuszna i konieczna ocena rozwojowa art.plot w Polsce, zapoczątkowała jej gwałtowny rozwój. Początkiem jego było ukazanie

x/ Pomocnicze Połączone Stanowisko Dowodzenia /PPSD/ KOPL OK nazywało się tak wówczas, gdy na terytorium WN stacjonowało lotnictwo myśliwskie, artyleria raketowa i wojska radiotechniczne, a dane stanowisko tymi środkami dowodziło.

Pomocnicze Stanowisko Dowodzenia /PSD/ KOPL OK - różniło się od PPSD KOPL OK tym, że nie dowodziło artylerią raketową, mogło natomiast dowodzić artylerią lufową, pozostałe elementy nie uległy większym zmianom.  
xx/ ppłk Podhajski "Organizacja i prowadzenie działań bojowych przez KOPLOK" Rembertów - 1959 r.

się w lipcu 1950 roku Rozkazu Ministra Obrony Narodowej nakazującego organizację jednostek art.plot. przeznaczonych do osłony Warszawy. Na początku 1951 roku Minister Obrony Narodowej polecił organizację dalszych jednostek celem osłony Śląska i innych ważnych obiektów Polski.

Rok 1953 był rokiem zakończenia rozbudowy ilościowej art. plot, a jednocześnie rokiem rozpoczęcia intensywnej pracy nad rozwojem jakościowym. Wówczas to zaczęły się krystalizować poglądy o masowym zastosowaniu sprzętu radiolokacyjnego, umożliwiającego prowadzenie ognia we wszystkich warunkach atmosferycznych i do celów lecących na różnych wysokościach i prędkościach.

Dostrzegano również ówczesny rozwój raketowego sprzętu przeciwlotniczego, który był jeszcze mało doskonały i wchodził dopiero na uzbrojenie państw wysoko rozwiniętych ekonomicznie. Oczywiście, że o tym sprzęcie myśleć nie zaprzestano, śledzono jego rozwój i uważano, że w przyszłości znajdzie on szerokie zastosowanie w OPL OK. Rozważania te, jak na owe czasy, były bardzo rozsądne i wynikały z ogólnego rozwoju technicznego na całym świecie. Nie zaprzestając śledzić za rozwojem sprzętu raketowego, ulepszano dotychczas istniejący i wprowadzano nowy sprzęt art. plot, do systemu OPL OK.

Do najistotniejszych ulepszeń należy zaliczyć:

- wprowadzone od 1952 roku stacje radiolokacyjne kierowania ogniem SON - 3, SON - 4, później SON-9;
- przyrządy celownicze umożliwiające prowadzenie ognia do celów lecących z większymi prędkościami;
- przyrządy centralne do kierowania ogniem artylerii małego kalibru;
- stacje radiolokacyjne wstępnego poszukiwania celów powietrznych;
- skuteczniejsze dalmetrie oraz szereg pomniejszych usprawnień.\*/

Usprawnienia te poprawiły skuteczność strzelania, co było dużym osiągnięciem, ale niewiele można było zrobić, jeżeli sprzęt artyleryjski, który bezpośrednio wyrzucał pocisk zostawał o tych samych parametrach i tym samym kalibrze. Dlatego też ten problem nie został pominięty i począwszy od 1957 r. w miejsce armat plot 85 mm zaczęto wprowadzać bardziej nowoczesne armaty plot 100 mm, a w miejsce 37 mm armat plot, wprowadzono 57 mm armaty plot z przelicznikiem optycznym.

x/ CAW T-1225/67 str. 55 R-Z MON 02636/I z dnia 22.5.1952 r.

od 52 r. wprowadzono  
- stacje SON 3 i 4  
oprac. i son. 9

- przyrządy celownicze  
- przyrządy celownicze

- st. radiolokacyjne  
- dalmetrie

10 1957 r. 20 85 mm  
400 mm  
20 37 - 57 mm  
900 mm

Dalsza sytuacja rozwojowa sprzętu art.plot była koniecznością, wyprzedzającą rozwój środków napadu powietrznego. Nawet wytworzył się pogląd, pewnej grupy fachowców OPL, o potrzebie wprowadzenia do osłony kraju armat plot 130 mm. Jednak pogląd ten w niedługim czasie przerodził się w pogląd bardziej nowoczesny, nacelowany na organizację osłony OK przy pomocy rakiet plot. Ten pogląd doprowadził do tego, że do osłony Warszawy i Śląska nie wprowadzono nawet armat plot. 100 mm. Byłoby to bowiem pociągnięciem przejściowym, gdyż niespełna po dwóch latach wprowadzono do osłony tych obiektów rakiety plot, które były groźną i skuteczną bronią w systemie OPL OK.

b/ Formowanie oraz struktura organizacyjna jednostek art.plot OK.

Rozwój art.plot rozpoczął się wraz z rozwojem Wojsk OPL OK. Załącznikiem rozwojowym był 86 paplot, którego podporządkowano w kwietniu 1949 roku dowódcy grupy organizacyjno-przygotowawczej OPL, na bazie, której wyrosło Dowództwo Wojsk OPL OK. Dowództwo to przystąpiło do natychmiastowej organizacji osłony stolicy Polski - Warszawy. Dlatego też 86 paplot został skierowany tymczasowo do Legionowa, gdzie przewidywano dalszą rozbudowę art.plot.

W lipcu 1950 roku Minister Obrony Narodowej wydał rozkaz organizacyjny, nakazujący zorganizować na bazie 86 paplot 9 DAPLot wg etatu 6/164, w składzie dotychczas istniejącego 86 paplot sk, 87 paplot sk, z miejscem organizacji w Skierniewicach, oraz 64 paplot mk z miejscem organizacji w Poznaniu<sup>x/</sup>. Pułki te były organizowane poza Warszawą, prawdopodobnie dlatego, że w stolicy nie było odpowiednio rozbudowanych pomieszczeń. Dopiero wiosną 1951 roku: sztab 9 DAPLot przebazowano do Warszawy i rozlokowano na Cytadeli; - 86 paplot rozlokowano na Bródnie;  
- 87 paplot na Służewcu;  
- 64 paplot na Czerniakowie.

W kwietniu 1951 roku zorganizowano 94 paplot sk, który rozlokowano na Bielanach i podporządkowano tejże 9 DAPLot<sup>xx/</sup>.

W tym składzie organizacyjnym przetrwała ona do roku 1960, w którym to stopniowo rozwiązywała swe pułki artylerii lufowej i wprowadzała na uzbrojenie skuteczniejsze środki walki z nieprzyjacielem powietrznym.

x/ Dokumenty z konferencji historycznej DWOPK w dniu 20-21.01.64 r.  
Rozkaz MON nr 077/Org. z dnia 27.7.1950 r.  
xx/ Patrz załącznik nr 6.

Konieczność osłony przez art.plot Warszawy była oczywista i zrozumiała przez każdego obywatela, ale oprócz stolicy były również nie mniej ważne obiekty Polski, które wymagały silnej osłony przez art.plot. Oczywiście, że o tym nie zapomniano i w chwili, gdy jeszcze 9 DAPLot nie została całkowicie zorganizowana, już na podstawie dyrektywy Ministra Obrony Narodowej<sup>x/</sup> w styczniu 1951 roku rozpoczyna się niesłychany dotąd w Polsce rozwój art.plot. Zorganizowano w 1951 i 1952 roku następujące jednostki art.plot:

- do osłony Śląskiego Okręgu Przemysłowego - 97 paplot sk w miejscowości Będzin;
- 89 paplot sk w miejscowości Chorzów, - 96 paplot sk w miejscowości Bytom - oraz 85 paplot mk w miejscowości Wełnowiec / koło Katowic/;
- do osłony Nowej Huty - 90 paplot sk w miejscowości Węgrowce;
- do osłony ważnych obiektów przemysłowych Łodzi - 3 paplot sk w miejscowości Zgierz;
- do osłony ważnych obiektów przemysłowych Poznania - 14 paplot sk w miejscowości Poznań;
- do osłony ważnych obiektów przemysłowych Wałbrzycha - 99 paplot sk w miejscowości Wałbrzych;
- do osłony ważnych obiektów Wrocławia - 98 paplot sk w miejscowości Wrocław;
- do osłony obiektu przemysłowego Stalowa Wola - 115 samodzielny paplot sk w miejscowości Nisko;
- do osłony ważnych obiektów Szczecina - 129 samodzielny paplot sk w miejscowości Szczecin;
- do osłony ważnych obiektów Bydgoszczy - 136 samodzielny paplot sk z rozbudowanymi stanowiskami ogniowymi i stanowiskiem dowodzenia w Bydgoszczy z miejscem postoju w Mrzeżynie;
- do osłony ważnych obiektów Gdyni - 60 samodzielny paplot sk w miejscowości Gdynia. Pułk ten w listopadzie 1951 roku został przekazany Dowódcy Marynarki Wojennej.<sup>xx/</sup>

Dla sprawnego i scentralizowanego dowodzenia pułkami art.plot na Śląsku w lipcu 1951 roku zorganizowano 7 KAPLot OK w miejscowości Bobrowniki i podporządkowano mu 89, 96, 97 i 99 paplot sk i 85 paplot mk.

x/ CAW T-1225/67 str. 97 i 133. Dyrektywa MON 00020/Org. z dnia 21.01.1951 roku.

xx/CAW T-1875/462 str. 122. Rozkaz MON nr 004053 z dnia 29.11.1951 roku.

*lipiec 1951 r.  
Bobrowniki  
7 KAPLot*

Ten rozwój jednostek art.plot OK doprowadził do tego, że ważne obiekty o znaczeniu polityczno-gospodarczym kraju były właściwe, jak na owe czasy, bronione przez art.plot.

Jeśli dodamy, że LM również miało za zadanie osłonę w zasadzie tych samych obiektów, to nie trudno jest stwierdzić, że terytorium Polski było osłaniane przed napadem z powietrza silną OPL trudną do pokonania.

Wraz z rozbudową odpowiedniej ilości art.plot OK, przystąpiono do podnoszenia jakości sprzętu i szukania najlepszych metod dowodzenia tą artylerią. Począwszy od 1952 roku paplot były systematycznie zaopatrywane w doskonalszy sprzęt, dzięki któremu osiągnano lepsze rezultaty osłony obiektów Polski. W celu osiągnięcia wzrostu siły ognia przez 9 DAPlot, powiększono w paplot sk ilość luf z 24 do 32, a pod koniec 1953 roku do 54 luf w każdym pułku, i ten stan przetrwał do końca istnienia wymienionych pułków.<sup>x/</sup> Ten przywilej wzrostu ilościowego luf średniego kalibru dotyczył jedynie paplot, będących w osłonie Warszawy. Pozostałe paplot sk składały się w zasadzie z 24 luf a niekiedy 28 luf. Natomiast paplot mk liczyły po 42 lub 48 luf i zmiany ilościowe w tych pułkach nie zachodziły.

W ramach szukania metod właściwego dowodzenia art. plot OK poczyniono szereg zmian natury organizacyjnej np. okazało się, że 7 KAPlot OK był jednostką niewygodną, występowały bowiem duże trudności w dowodzeniu jednostkami rozproszonymi na przestrzeni 300-350 km. Dlatego też znaleziono lepsze rozwiązanie, a mianowicie: pod koniec 1952 roku rozwiązano 7 KAPLot OK a sformowano: 13 DAPLot OK w miejscowości Bytom i podporządkowano jej 85, 96, 97 i 89 paplot sk.<sup>xx/</sup> 15 DAPLot OK w miejscowości Wrocław i podporządkowano jej 3, 14, 98 i 99 paplot sk.<sup>xxx/</sup> Ponadto dokonano szereg zmian miejsc dyslokacji pułków i stanowisk dowodzenia art. plot OK <sup>xxxx/</sup> np. 64 paplot OK przeniesiono z Czerniakowa na Żolibórz, 94 paplot OK stanowisko dowodzenia z Bielan przeniesiono do Chomiczówki, oraz szereg pomniejszych zmian w ugrupowaniu wewnątrz pułków. Zmiany te były konieczne i wpływały na skuteczniejsze zabezpieczenie osłony obiektu.

x/ CAW T-1226/109 str.19 i 38 Meldunek dyslokacyjny OPL OK nr 00621 z dnia 6.11.1953 rok.

xx/ CAW T-1916/462 Meldunek dyslokacyjny z 10 października 1952 r.

xxx/ CAW T-1226/109 Meldunek dyslokacyjny z 7 marca 1953 r.

xxxx/ Patrz załącznik nr 7.

zwiększenie ilości luf

zmarła (1952) w Warszawie  
15 DAPLot  
w w - 10-7-1953

Dowodzenie art.plot OK zorganizowane było w oparciu o stanowiska dowodzenia pułków, dywizji oraz główny posterunek obs.-meld., a od 1954 roku o centralne stanowisko dowodzenia Dowódcy WL i OPL OK.

W zorganizowanych jednostkach lufowej art.plot OK po roku 1954 następuje względna stabilizacja rozwojowa trwająca do 1957 roku...

... W roku 1957 nastąpiła zasadnicza zmiana jakości sprzętu w jednostkach art.plot- która jednak nie objęła wszystkich pułków. Większa część pułków art.plot od roku 1960 została zlikwidowana, a na ich miejsce utworzono jednostki raketowe art. <sup>plot</sup> OK.

##### 5. Rozwój i organizacja WRT OPL OK. /do 1960 r./

###### a/ Charakterystyka rozwojowa WRT<sup>x/</sup> oraz poglądy na ich wykorzystanie w systemie OPL OK.

Wraz z rozwojem IM i art.plot rozwijały się wojska obs.meld., które były nieodzowne przy zabezpieczeniu działań bojowych czynnych środków walki. Do roku 1949, kiedy większość granic powietrznych Polski osłaniały jednostki radzieckie, zrodził się pogląd o potrzebie reorganizacji wojsk obs.meld.. Stało się rzeczą zrozumiałą, że dotychczasowe polskie posterunki obs.-meld. nie są w stanie zabezpieczyć systemu OPL w niezbędne dane, potrzebne do prowadzenia walki z nieprzyjacielem powietrznym. Stąd w 1950 roku rozpoczęto organizować jednostki służby obs.-meld. Jednostki te osłaniały wybrzeże Morza Bałtyckiego, zachodnią i południową granicę Polski. Początkowo ugrupowane w jednym rzucie, następnie od 1952 roku w dwóch rzutach z dodatkowym pierścieniem posterunków wokół Warszawy... Pełne rozwiązanie tego problemu widziano w rozwoju techniki radiolokacyjnej, którą zamierzano wprowadzić do systemu OPL OK. Poglądy te stały się w bardzo krótkim czasie rzeczywistością, już bowiem w 1949 roku zorganizowano kompanię radarową, przy batalionie łączności Dowództwa WL, która rozpoczęła wstępne prace, mające na celu zapoczątkowanie rozwoju WRT.<sup>xx/</sup> Natomiast rzeczywista rozbudowa WRT w Polsce nastąpiła dopiero z początkiem 1952 roku, kiedy to utworzono samodzielny pułk radiotechniczny i wyposażono go w sprzęt radiolokacyjny. Sprzęt ten był w zasadzie przeznaczony do wykrywania celów powietrznych, natomiast naprowadzanie samolotów przy pomocy tego sprzętu było utrudnione. Ponadto Polska otrzymywała stacje radiolokacyjne ze Związku Radzieckiego, który dostarczał je partiami w zależności od rozwoju własnej produkcji.

x/ Wojska radiotechniczne wyrosły na bazie wojsk obserwacyjno-meldunkowych, a taką nazwę nosiły do 1955 roku.

xx/ GAW T-1428/462 str.30. Meldunek dyslokacyjny DWL nr 0207 z dnia 1.4.1949 r.

49 v  
radiolokacyjne  
52 r  
sprzęt radiolokacyjny

Polskie kierownictwo wojskowe uważało, że posiada odpowiednią kadrę techniczną i będzie w stanie dokonywać szeregu udoskonalen technicznych posiadanego sprzętu radiolokacyjnego, a nawet podjąć własną produkcję. W wyniku tego już w lipcu 1952 roku Minister Obrony Narodowej polecił utworzyć Radę Techniczną przy Szefie Sztabu Generalnego WP pod przewodnictwem zastępcy komendanta Wojskowej Akademii Technicznej gen. bryg. Gwiatkina<sup>x/</sup>. Rada ta zajmowała się sprawami lepszego wykorzystania sprzętu radiolokacyjnego, wykrywania braków i niedociągnięć tego sprzętu, udzielanie pomocy naukowo-technicznej i przygotowania kadry.

W grudniu 1952 roku na poligonie Babice Zakłady T-3 w Warszawie wypróbowały, pod przewodnictwem płk Orbakina z Dowództwa Wojsk OPL OK, przy obecności członków techniczno-naukowych instytucji centralnych Ministerstwa Obrony Narodowej i Wojskowej Akademii Technicznej, polską stację radiolokacyjną typu "Nysa", która odznaczała się wysokimi walorami techniczno-taktycznymi, przy wykrywaniu i naprowadzaniu myśliwców na cele powietrzne.<sup>xx/</sup>

Rozwój jakościowy i ilościowy stacji radiolokacyjnych posuwał się bardzo szybko naprzód. Wkrótce oprócz "Nys" produkowano w Polsce i inne doskonałe stacje radiolokacyjne jak np. "Jawor". Ponadto sprowadzono szereg świetnych stacji ze Związku Radzieckiego, które zasilają system OPL OK.

Mając doskonale rozwiniętą radiolokacyjną bazę techniczną, odpowiednio rozmieszczono ten sprzęt na terytorium Polski, celem najskuteczniejszego wykrywania nieprzyjaciela powietrznego i zabezpieczenia działań bojowych aktywnym środkiem walki OPL OK.

To wszystko doprowadziło do tego, że już na początku 1959 roku WRT dysponowały 40 posterunkami radiolokacyjnymi /w tym 24 było podwójnych tzn. na jednym posterunku były dwie stacje radiolokacyjne/, które były w stanie pokryć swym zasięgiem teren daleko przed granicami Polski. Dolna granica wykrywania przedstawiała się następująco: w 2 Korpusie OPL OK na wysokości - 700 metrów, w 3 Korpusie OPL OK na wysokości - 800 metrów i w 1 Korpusie OPL OK na wysokości - 1500 metrów<sup>xxx/</sup>.

Istnienie sprzętu radiolokacyjnego doprowadziło do powstania środków zakłócania go przez stronę przeciwną. Aby wyjść z tego impasu zajęto się wprowadzaniem w życie szeregu przedsięwzięć taktycznych i technicznych, celem uodpornienia systemu radiolokacyjnego przed

x/ CAW T-1225/87 str. 114. Rozkaz MON nr 002549 z dnia 27.7.1952 rok.

xx/ CAW T-1225/87 str. 276. Zawiadomienie o próbach "Nysy" MON nr 002985 z dnia 27.12.1952 r.

xxx/CAW T-3283/88 str.1. Meldunek DWOPL OK nr 0195 z dnia 5.5.1959 r.

Nysa  
5-24  
Jawor - 60 wzm.  
Stralisk  
WRT  
40 poster.  
rad. lok.

zakłóceniami pasywnymi i aktywnymi nieprzyjaciela. Ponadto przeprowadzono szereg ćwiczeń, mających na celu wypracowanie metod taktyki WRT, które by umożliwiły wprowadzanie w błąd nieprzyjaciela, przy jednoczesnym zabezpieczeniu pracy bojowej systemu OPL OK. Sprzęt ten w dalszym ciągu doskonalono i rozwijano w bardzo szybkim tempie. W wyniku tego, osiągnięto niesłychany dotąd w Polsce rozwój środków radiolokacyjnych, niezbędnych w systemie OPL OK.

b/ Formowanie i struktura organizacyjna jednostek radiotechnicznych OPL OK.

Do roku 1948 rozwój WRT<sup>xx/</sup> odbywał się bardzo powoli. Oczywiście istniały już w tym czasie posterunki obs.-meld. w wojskach lądowych i Marynarce Wojennej, ale służyły one potrzebom tych wojsk. W roku 1948 zostały wprowadzone posterunki obs.-meld. w plm.<sup>xx/</sup>

Ponadto istniała jedyna zorganizowana jednostka obs.-meld. tj. batalion szkolny obs.-meld. w Wałczu, który do tego czasu w pracy bojowej poza normalnym szkoleniem prawdopodobnie nie występował.

W kwietniu 1949 roku dowódca Grupy Organizacyjno-Przygotowawczej OPL, zwrócił szczególną uwagę na dalszą organizację systemu obs.-meld. OPL. Już wówczas bowiem zachodziła potrzeba wzmocnienia systemu obs.-meld OPL, jednostkami specjalnie przygotowanymi do tego celu. Pierwszą zorganizowaną jednostką, która rozpoczęła pracę bojową w systemie OPL, był ów batalion szkolny, którego nazwano 49 samodzielnym batalionem obs.-meld. i polecono mu zorganizowanie trzema kompaniami osłony obs.-meld. północnej i północno-zachodniej granicy Polski. Kompaniom obs.-meld. wyznaczono wówczas następujące sektory obserwacji i miejsca postoju:

- 1 kompania obs.-meld., stanowisko dowodzenia i miejsce postoju Puck, w składzie 15 posterunków obs.-meld., organizowała obserwację i meldowanie w sektorze Braniewo - Łeba;
- 2 kompania obs.-meld., stanowisko dowodzenia i miejsce postoju Koszalin, w składzie 15 posterunków obs.-meld., organizowała obserwację i meldowanie w sektorze jezior Łebsko - Międzyzdroje;
- 3 kompania obs.-meld., stanowisko dowodzenia i miejsce postoju Szczecin w składzie 15 posterunków obs.-meld., organizowała obserwację i meldowanie w sektorze Międzyzdroje - Helze /południe od Cedyni/<sup>xxx/</sup>.

x/ Do chwili całkowitego wyposażenia jednostek obs.-meld. w sprzęt radiolokacyjny, wojska te nosiły nazwę obserwacyjno-meldunkowych.

xx/ CAW T-1207/462 str. 1 . Rozkaz DWL 0492/Op.z dnia 27.4.1948 r.

xxx/ CAW T-2107/462 str. 86. Rozkaz Operacyjny DW/OPL nr 01 z dnia 28.7.1950 roku.

*Ch 492  
4. obs. meld.  
Mus ob. meld.  
49.4.49*

*1k. Puck*

*2k. Koszalin*

*3k. Szczecin*

Meldunki o celach powietrznych przekazywano z posterunku obs.-meld. na kompanijny posterunek, ten do batalionowego, a ten z kolei do głównego posterunku obs.-meld. Ponadto kompanijny lub batalionowy <sup>017</sup> posterunek obs.-meld. powiadamiały bezpośrednio jednostki zainteresowane, stacjonujące na ich terenie.

Posterunki obs.-meld. były wyposażone w niezbędny sprzęt, jak: lornetki, kompasy, odpowiednie linijki pomiarowe, wykresy, dokumenty i łączność telefoniczną z kompanijnym posterunkiem obs.-meld. Natomiast posterunki kompanijne i batalionowe posiadały łączność radiową i telefoniczną. Posterunki obs.-meld. były rozmieszczane w odległości 8 -10 km jeden od drugiego, co pozwalało stworzyć linię nieprzerwanej obserwacji przez kompanię obs.-meld, o długości 120 - 150 km.

Tak zorganizowane posterunki obs.-meld i rozmieszczone w terenie tworzyły pierwszy zgrany system obs.-meld, zabezpieczający nasze granice północne i północno-zachodnie, przed niespodziewanym napadem nieprzyjaciela powietrznego. Jednak takie zabezpieczenie obs.-meld dla całej Polski było za płytkie i niewystarczające. Zaszła więc konieczność organizacji nowych jednostek obs.-meld. OPL OK.

W lutym 1951 roku Minister Obrony Narodowej nakazał Dowódcy Wojsk OPL OK zorganizować 25 samodzielny batalion obs.-meld w miejscowości Bytom i 31 samodzielny batalion obs.-meld w miejscowości Poznań<sup>x/</sup>. Ponadto polecił Dowódcy Marynarki Wojennej zorganizować dodatkowo, osłonę obs.-meld. wybrzeża morskiego własnymi siłami. Po zorganizowaniu wymienionych jednostek obs.-meld. i należytych ugrupowaniu ich w terenie, można było bez przesady stwierdzić, że terytorium Polski było należycie zabezpieczone osłoną obs.-meld przed ewentualnym, niespodziewanym napadem nieprzyjaciela powietrznego. Również środki czynne OPL OK posiadały należyte zabezpieczenie obs.-meld.

Jednak osłona ta, opierała się głównie na słuchu i wzroku ludzkim wyposażonym tylko w lornetkę, nie szła więc w parze z rozwijającą się nowoczesną techniką środków napadu powietrznego. Dlatego też rozpoczęto wkrótce starania nakierowane na szybszy rozwój systemu radiolokacyjnego OPL OK. Prowadzone ówczesne próby nad produkcją własnego sprzętu radiolokacyjnego dawały dobre rezultaty, ale produkcja masowa jeszcze się nie rozwinęła. Zachodziła konieczność zakupu sprzętu radiolokacyjnego w Związku Radzieckim, co zaczęto realizować od 1952 roku. Dla przyjęcia tego sprzętu i rozpoczęcia pracy bojowej, zorganizowano

x/ CAW T-1876/462 str. 17. Rozkaz MON nr 002505 z dnia 15.5.1951 r.

*Handwritten notes:*  
Kaw. 1951 r.  
25 x b. o. b. w. Bytom  
31 x b. o. b. w. Poznań

wiosną 1952 roku 8 samodzielny pułk obs.-meld. w miejscowości Bydgoszcz<sup>x</sup>. Pułk ten składał się z sześciu kompanii obs.meld.i podoficerskiej szkoły obs.-meld. powierzono mu zadanie zorganizowania osłony obs.meld. w północnej części terytorium polski. przyjęcie pierwszych stacji radiolokacyjnych przez pułk nastąpiło w krótkim czasie. We wrześniu 1952 roku 8 sp obs.-meld. dysponował już osmoma stacjami radiolokacyjnymi rozmieszczonymi na sześciu posterunkach, ugrupowanych w północnej części polski i pracujących przeważnie ~~z~~ załogą radziecką.

W związku z tym 49 samodzielny batalion obs.-meld. перебазовано do Poznania, 31 samodzielny batalion obs.-meld. do Wrocławia, a 25 samodzielny batalion obs.-meld. pozostawiono w Gytomiu. Tym jednostkom powierzono odpowiednie sektory obs.-meld. celem wspólnego jak najlepszego zabezpieczenia systemu OPL OK.<sup>xx/</sup>

Ponadto zorganizowano w 1952 roku posterunki radiolokacyjne przy każdej DIM oraz wiosną 1953 roku w stolicy kraju 5 samodzielna kompanię obs.-meld. w składzie 15 posterunków obs.-meld. przeznaczoną do osłony Warszawy<sup>xxx/</sup>.

... W miarę napływu sprzętu radiolokacyjnego, wojska obs.-meld. przechodziły różne zmiany organizacyjne, wewnątrz jednostek, a nawet rozbudowały się w większe jednostki np. w 1955 roku, 31 sb obs.-meld. przeformowano w 22 sp obs.-meld. a w Krakowie zorganizowano nowy 14 samodzielny pułk obs.-meld., na bazie 25 sb obs.meld. , który rozwiązano w Gytomiu.<sup>xxxx/</sup> Pułki te otrzymywały sprzęt radiolokacyjny, dzięki czemu zmieniały się organizacyjnie, stając się już nie jednostkami obs.-meld., a oddziałami radiotechnicznymi.

Rozbudowa sprt z punktu widzenia teoretycznego była jak najbardziej racjonalna i zabezpieczała jednostki aktywne OPL OK w potrzebne im informacje. Jednak przy tej okazji wynikały pewne trudności organizacyjne, a mianowicie:

- pułk radiotechniczny posiadał sporą ilość posterunków radiolokacyjnych /ilość ta ciągle wzrastała/, które były rozrzucone na dużym terytorium kraju - powodowało to trudności w dowodzeniu tymi posterunkami;

x/ CAW T-1225/25 str. 115. Rozkaz MON 00752 z dnia 24.3.1952 r.

xx/ Patrz załącznik nr 8.

xxx/ CAW T-1921/462 str. 53. Rozkaz MON 001461 z dnia 18.02.1953 r.

xxxx/ CAW T-2136/3 str. 160. Meldunek dyslokacyjny DW/OPL OK nr 0929 z dnia 27.02.1955 r.

4 1952  
w Tworze  
8. pułk obs. meld.  
w Gytomiu  
5 OPL

wformacja  
st. radiolok.  
do kosc.

metrow  
sb obs. meld.

skrom  
5. skrom  
obs. meld.  
ok. W-wy

powstanie  
10.5.57  
ok. W-wy  
met. ok.

- wzrastająca stale ilość posterunków radiolokacyjnych powodowała pewne trudności na stanowisku dowodzenia pułku przy przeprowadzaniu identyfikacji i przekazywaniu na CSD OPL OK danych o celach powietrznych;
- pułk radiotechniczny był rozlokowany na terenie dwóch, a nawet trzech DIM i przy zdecentralizowanym dowodzeniu powstawały trudności dowodzenia samolotami tych dywizji w powietrzu.

Trudności te nie obniżały zdolności bojowych systemu OPL OK ale i nie wpływały dodatnio na rozwój skuteczniejszego działania, szczególnie nowoczesnego IM. Dlatego też rozpoczęto szukanie lepszego rozwiązania. Tym rozwiązaniem były samodzielne bataliony radiotechniczne, powstałe na bazie sprt, w ramach utworzonych w 1957 r. Korpusów OPL OK. Każdy taki batalion składał się z pięciu posterunków radiotechnicznych., które były rozlokowane na terytorium danego korpusu OPL OK, zabezpieczając jego środki aktywne CPL. Ponadto każdy plm posiadał własną stację radiolokacyjną, zdolną prowadzić wykrywanie i naprowadzanie samolotów w zależności od potrzeb i możliwości sprzętu. Również artplot OK posiadała sprzęt radiolokacyjny, który można było wykorzystywać do wykrywania celów powietrznych.

W dalszym procesie organizacyjnym jednostki radiotechniczne nie ulegały większym zmianom, okazało się bowiem, że jednostki tego typu były w pełni zdolne zabezpieczyć działania bojowe aktywnym środkiem walki OPL OK.

Tak więc WRT stanowiły w latach 1959 poważną siłę uzbrojoną w sprzęt radiolokacyjny, bez którego nie byłoby do pomyślenia wykorzystanie odrzutowego IM i artylerii lufowej, a przede wszystkim artylerii raketowej.

utworzenie  
2 pułk radiotechniczny  
86 bty im. ...  
w 1. dywizji  
OPL OK

## WNIOSKI KOŃCOWE

Tuż po zakończeniu II wojny światowej nie zachodziła konieczność tworzenia odrębnego systemu OPK przed uderzeniami z powietrza. Cały wysiłek narodu polskiego został skierowany na odbudowę i rozbudowę kraju.

Jednostki LM i naziemnej OPL, które istniały w ostatnim roku wojny zostały przeformowane na stopę pokojową, zmniejszając swój stan do minimum. Tej organizacji można było dokonać w Polsce bez większych konsekwencji, ponieważ praktycznie zagrożenie z powietrza nie istniało, a ponadto na naszym terytorium były jednostki OPL armii radzieckiej, które w każdej chwili mogły odeprzeć napad nieprzyjaciela powietrznego.

W miarę rozwoju sytuacji międzynarodowej, charakteryzującej się ciągłym wzrostem napięcia w stosunkach między państwami imperialistycznymi a krajami obozu socjalistycznego, z racji prowadzenia polityki zimnowojennej przez państwa kapitalistyczne, zaistniała konieczność zorganizowania w Polsce OPK. Wysiłek organizacyjny narodu polskiego przy organizowaniu systemu OPK był ogromny i miał miejsce w trudnych warunkach ekonomicznych rozwijającego się kraju.

Największa rozbudowa Wojsk OPK przypada na lata 1950-1953, w których to ukształtowało się Dowództwo Wojsk OPL OK, na razie bez LM, tylko ze środkami art.plot i wojskami obs-meld., przekształconymi później w WRT.

Początkowo Wojska OPL OK powstały jako samodzielny rodzaj wojsk, w latach 1954 zostały połączone w jednolite dowództwo /Dowództwo WL i OPL OK/, które zajmowało się całokształtem organizacji i wyposażenia OPK. W miarę dalszego rozwoju techniki wojskowej i uzbrojenia, a przede wszystkim jakościowych zmian w tym względzie, zaistniała konieczność ponownego oddzielenia Wojsk OPL OK od WL i sformowania Wojsk OPK, jako samodzielnego rodzaju Sił Zbrojnych, posiadającego na swym uzbrojeniu oprócz dotychczasowych środków walki również LM.

Zmiany organizacyjne Wojsk OPK wynikały ze zmian poglądów ludzi kierujących całokształtem spraw związanych z zabezpieczeniem kraju w skuteczną obronę przed napadem powietrza. U podstaw tego procesu należy widzieć ciągłe zmiany zachodzące w technice wojennej i uzbrojeniu naszych wojsk oraz potrzebę ciągłego dostosowywania się OPK do nowych warunków i zadań.

- Takiego rozmachu jak w latach 1950 - 1953, rozbudowy Wojsk OPK jeszcze w Polsce nie było. Wystarczy przytoczyć kilka porównań, które wyraźnie oddają obraz tej dynamiki rozwojowej, a mianowicie:
- w kwietniu 1949 roku powstała Grupa Organizacyjno-Przygotowawcza Dowództwa Wojsk OPL OK licząca 30 etatów. Już w lipcu 1951 roku na bazie tej grupy wyrosło Dowództwo Wojsk OPL OK liczące 158 etatów w tym 145 etatów wojskowych;
  - art.plot OK w 1950 roku był tylko jeden pułk, a w 1953 roku było już dwanaście pułków, zorganizowanych w trzy dywizje oraz cztery samodzielne pułki art.plot OK;
  - WRT dysponowały w 1950 roku jednym batalionem obs-meld, a w 1953 roku trzema batalionami i jedną samodzielną kompanią, oraz jednym samodzielnym pułkiem obs-meld wyposażonym ponadto w osiem stacji radiolokacyjnych. Przy czym w 1958 roku ilość stacji radiolokacyjnych wzrosła do 68 sztuk zorganizowanych w dziewięciu sbrt;
  - LM w 1950 roku było trzy pułki, wyposażone w samoloty tłokowe a w 1953 roku sześć dywizji, w każdej dwa do trzech pułków wyposażonych w samoloty odrzutowe;
  - ponadto powstało szereg jednostek zabezpieczenia aktywnych środków walki OPL OK, jak np. bataliony obsługi lotnisk, dywizjony ziemnego zabezpieczenia lotów, specjalne składy materiałów pędnych i smarów, warsztaty, magazyny itp.

Ta ogromna ilość sprzętu jaka została wprowadzona do Wojsk OPK, pociągnęła za sobą zapotrzebowanie na nowych fachowców i specjalistów, których przygotowanie wymagało dłuższego czasu i większego wysiłku.

Od roku 1950 LM rozwijało się organizacyjnie i jakościowo bardzo szybko. Powstawały nowe pułki, do których napływał nowoczesny sprzęt <sup>odrzutowy</sup>, wymagający odpowiedniego przygotowanego personelu lotnego i naziemnego. Przygotowanie tego personelu nie było sprawą łatwą, wymagało przeszkolenia dużej ilości ludzi i to w krótkim czasie. Wykonanie tego zadania stało się możliwe dzięki dużemu wysiłkowi kierownictwa wojskowego i pomocy Związku Radzieckiego.

W tym samym okresie nastąpił również rozwój organizacyjny art.plot OK. Rozwój ten był tak ogromny, że w początkowym okresie w paplot znajdowało się tylko 1/3 kadry dowódczo-instruktorskiej. Oficerska szkoła art.plot mimo licznych promocji oficerów, nie była w stanie zabezpieczyć tych wymagań. Jednak w miarę upływu czasu napływ kadry był coraz większy i w latach 1955 nasycenie oficerami w paplot

było dość wysokie. Natomiast pułkowe szkoły podoficerskie, pracując z dużym wysiłkiem wyszkoliły potrzebną kadre podoficerską, która często pełniła obowiązki brakujących oficerów.

WRT - to rodzaj wojsk, który w Polsce do roku 1951 w ogóle nie był znany. Rozwinał się on bardzo szybko, ponieważ wymagała tego rozwijająca się technika wojskowa. Załóg przygotowanych do pracy na sprzęcie radiolokacyjnym do czasu otrzymania tego sprzętu nie było. Jednak jeszcze przed otrzymaniem sprzętu radiolokacyjnego rozpoczęto szkolenie grupy ludzi z podstaw radiotechniki, elektrotechniki i teoretycznie z zasad radiolokacji. Po takim przeszkoleniu, ta grupa ludzi w bardzo krótkim czasie mogła rozpocząć pracę samodzielnie na sprzęcie radiolokacyjnym, zwalniając od 1953 roku załogi radzieckie, które przekazywały w pracy praktycznej polskie obsługi.

Zorganizowanie w krótkim czasie tak silnej i dobrze przygotowanej OPK, możliwe było dzięki wszechstronnej pomocy rządu radzieckiego, który nie tylko dostarczył sprzętu i materiałowego zabezpieczenia, ale przydzielał również do nowo organizujących się jednostek oficerów - instruktorów.

Można śmiało stwierdzić, że na odcinku organizacji i przygotowania systemu OPK polskie kierownictwo wojskowe ~~przebiegło~~ <sup>do</sup> zawałający sposób. Świadczy o tym fakt, że po krótkim okresie od momentu zorganizowania nowej jednostki, otrzymywała ona zadania bojowe, z których wywiązywała się z powodzeniem.

Ciągłe kontrole i inspekcje przeprowadzane przez wszystkie szczeble wojskowe, wysoko oceniały poziom wyszkolenia i gotowości wojennej jednostek OPL, OK, a potem OPK. Oceny dawne w rozkazach Ministra Obrony Narodowej świadczą, że Wojska OPK wywiązywały się z nałożonych nań obowiązków i zadań... Dla potwierdzenia powyższego sformułowania przytoczę wypowiedź Dowódcy Wojsk OPK ZSRR Marszałka Lotnictwa W.A. Sudieca. x/

"Wojska Obrony Powietrznej Kraju ZSRR, współdziałając z oddziałami obrony powietrznej innych rodzajów wojsk i państw Układu Warszawskiego, są w stanie zapewnić niezawodną obronę społeczeństwa, terytorium i sił zbrojnych państw socjalistycznych przed niespodziewanym napadem powietrzno-kosmicznym agresorów imperialistycznych".

Wydrukowano w 40 egz.

Przygotował do druku

Egz.nr. 1-40 Bibl.Tajna

ppłk dypl. St. ZAWADZKI

Wyk.ppłk Zawadzki

Druk. ~~nr.~~ dn. 12.04.67 r.

Nr. ks. 929/VI

x/ Marszałek Sudieca "Krasnaja Zwiezda" z dnia 28.3.1964 r.

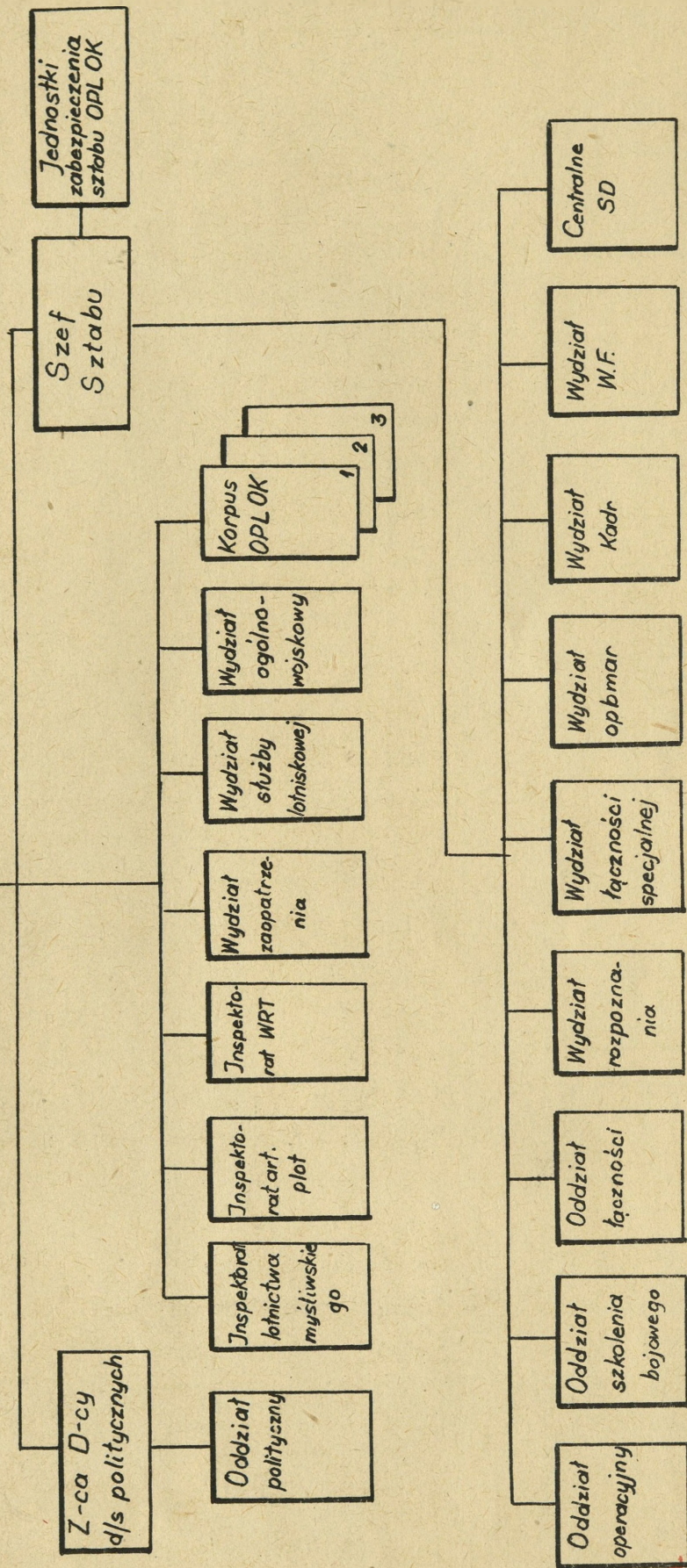
WAŻNIEJSZE SKRÓTY

DWL	- Dowództwo Wojsk Lotniczych
DWL i OPL OK	- Dowództwo Wojsk Lotniczych i Obrony Przeciw- lotniczej Obszaru Kraju
OPL	- Obrona przeciwlotnicza
OPL OK	- Obrona przeciwlotnicza obszaru kraju
DIM	- Dywizja lotnictwa myśliwskiego
płm	- pułk lotnictwa myśliwskiego
KAPlot	- Korpus artylerii przeciwlotniczej
DAPlot	- Dywizja artylerii przeciwlotniczej
paplot	- pułk artylerii przeciwlotniczej
sk	- średni kaliber
mk	- mały kaliber
WRT	- Wojska Radiotechniczne
W. Obs-Meld	- Wojska Obserwacyjno-Meldunkowe
sp obs-meld	- samodzielny pułk obserwacyjno-meldunkowy
sb obs-meld	- samodzielny batalion obserwacyjno-meldunkowy
sk obs-meld	- samodzielna kompania obserwacyjno-meldunkowa
sprt /sbrt/	- samodzielny pułk/batalion/ radiotechniczny
GP Obs-Meld	- Główny Posterunek Obserwacyjno-Meldunkowy
CSD	- Centralne Stanowisko Dowodzenia
SDIM	- Stanowisko dowodzenia lotnictwem myśliwskim
PUAZO - 3	- przybor uprawiania artyleryjskim zenitnym ogniom
D-ca	- dowódca
Z-ca	- zastępca
KOPL OK	- Korpus Obrony Przeciwlotniczej Obszaru Kraju.
PPSD	- Pomocnicze Połączone Stanowisko Dowodzenia
PSD	- Pomocnicze stanowisko dowodzenia
RTP	- radiotechniczny posterunek
WN	- węzeł naprowadzenia
IM	- lotnictwo myśliwskie
art.plot	- artyleria przeciwlotnicza.

# SCHEMAT ORGANIZACYJNY DOWÓDZTWA I SZTABU WOJSK OPL OK

## WG ETATU Nr 6/340

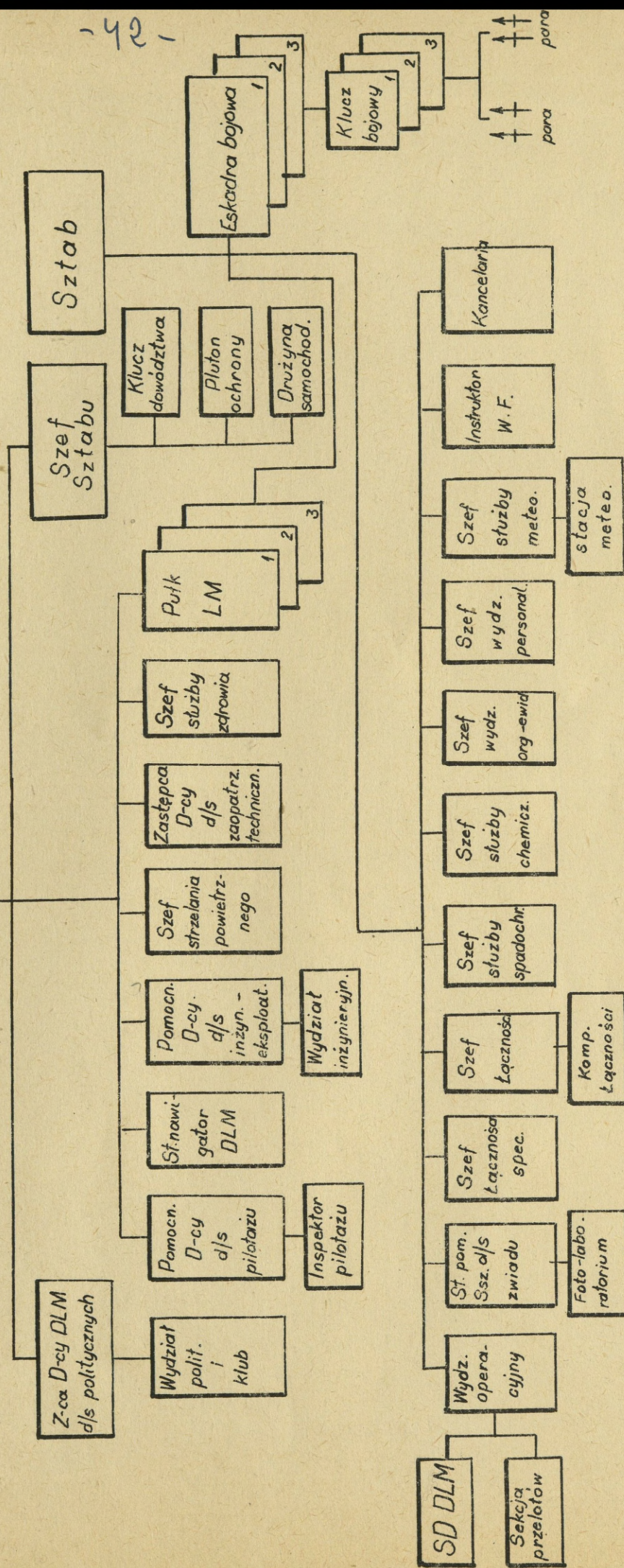
D-ca Wojsk OPL OK (1959r.)



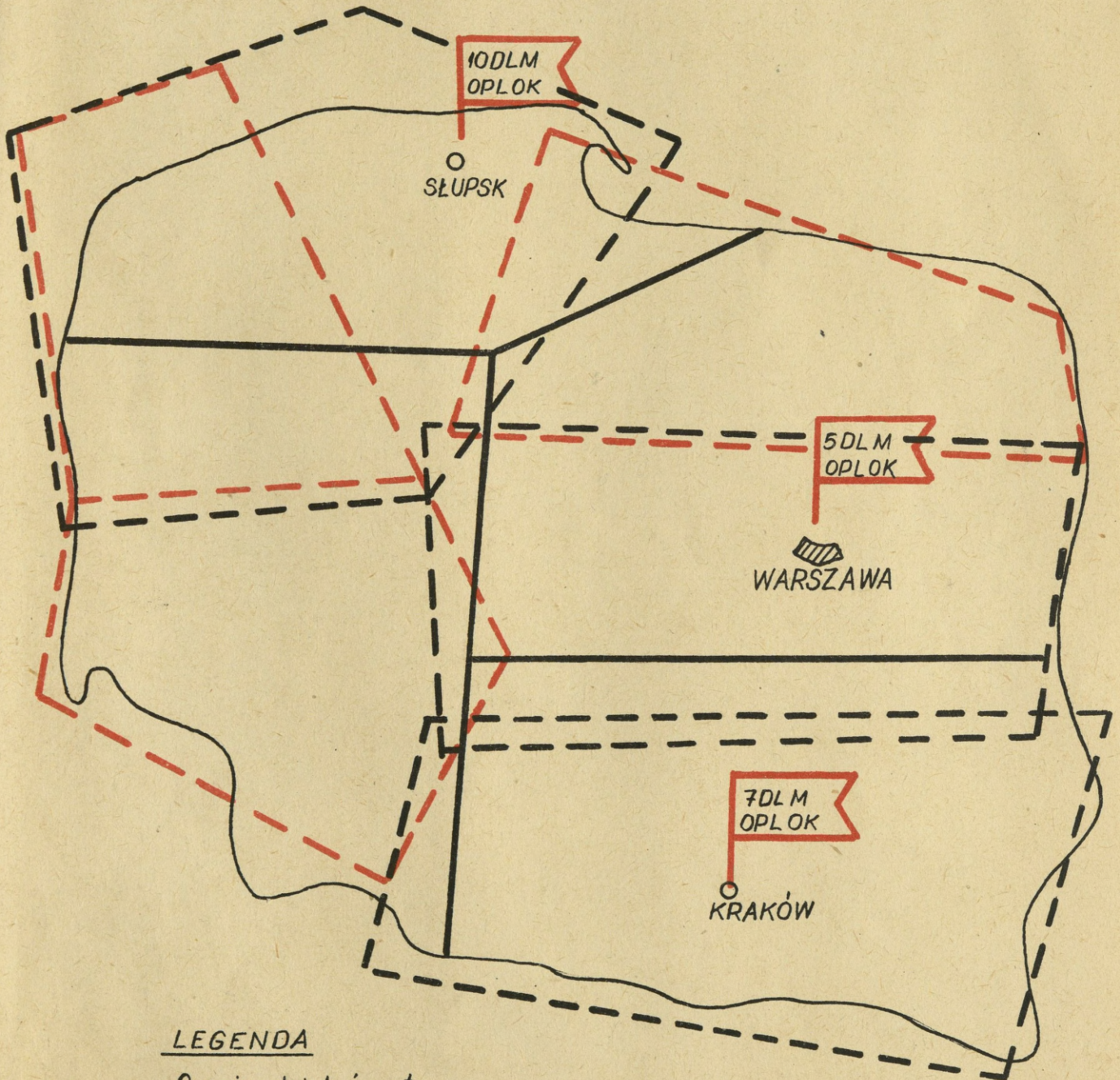
# SCHEMAT ORGANIZACYJNY DYWIZJI LOTNICTWA MYŚLIWSKIEGO OPL

## WG ETATU Nr 6/124

Dowódca dywizji (1960r.)



# SCHEMAT ROZMIESZCZENIA STREF DZIAŁAŃ BOJOWYCH PRZEZ DLM OPL OK ORAZ GRANIC DZIAŁAŃ SAMODZIELNYCH PUŁKÓW RADIOTECHN.



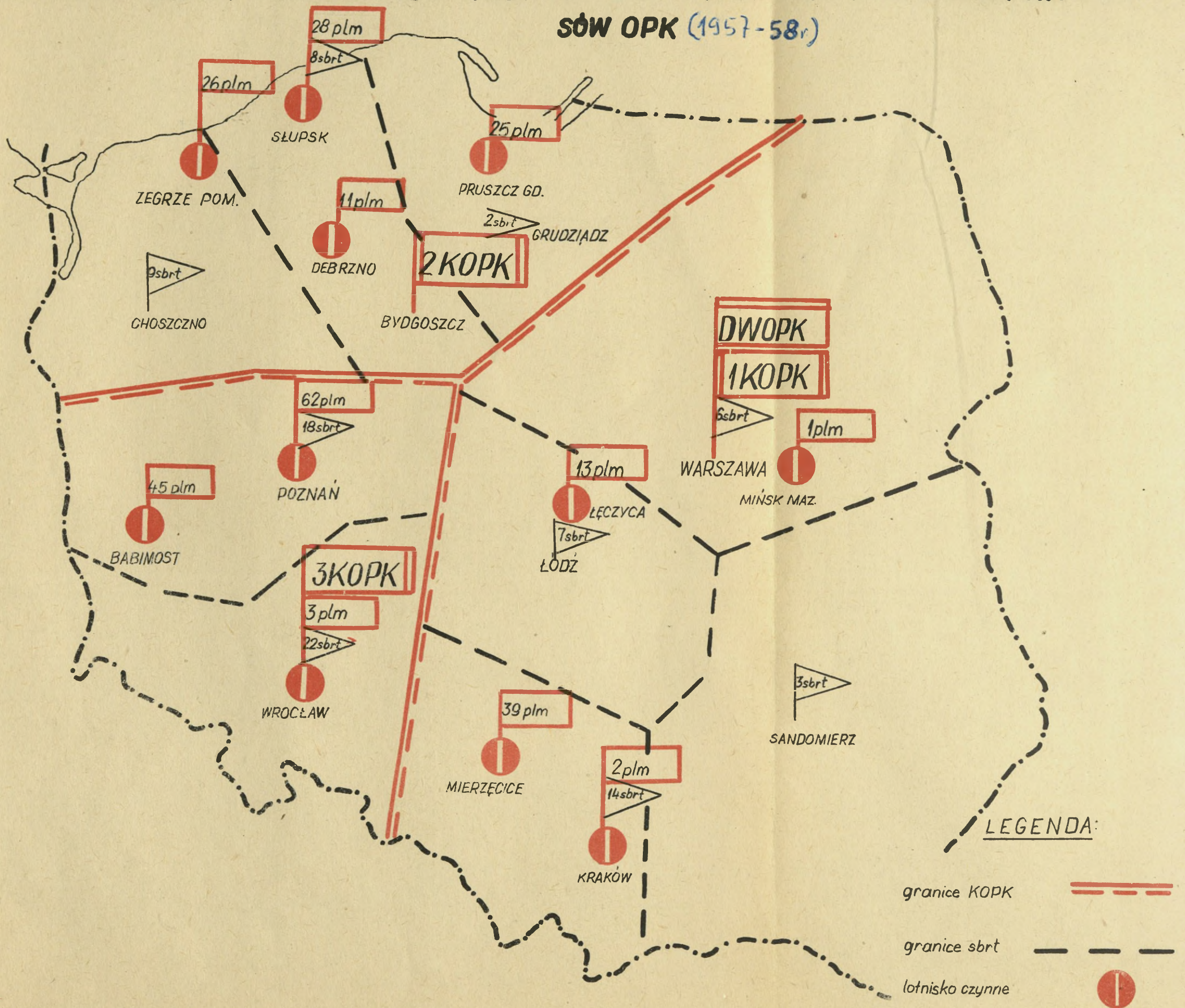
## LEGENDA

- Granice działań sprt
- - - - - Strefy działań DLM OPL OK
- - - - - Strefy działań DLM LO

# SCHEMAT ROZMIESZCZENIA LOTNICTWA MYŚLIWSKIEGO

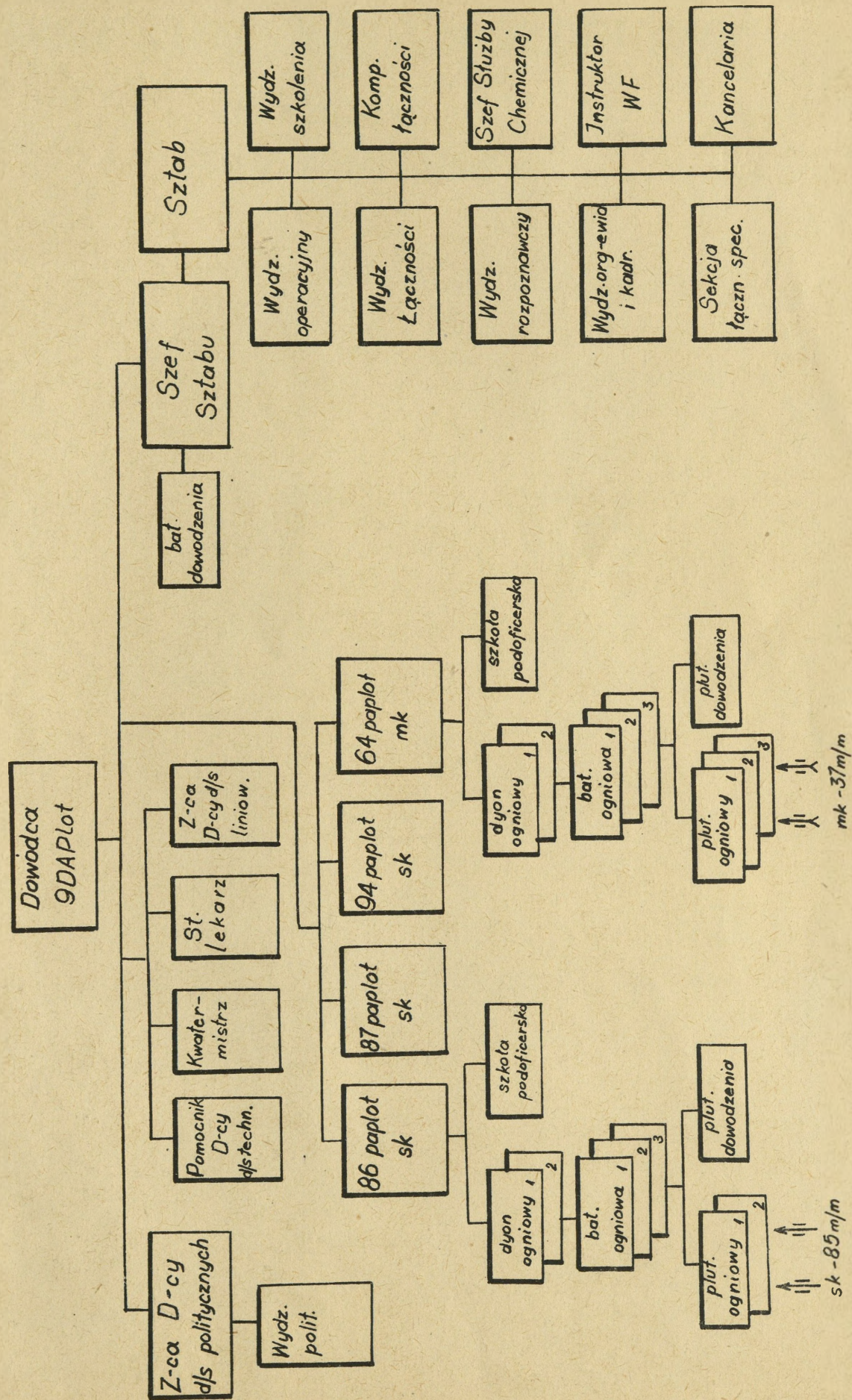
Załącznik nr 5

## WOJSK OBRONY POWIETRZNEJ KRAJU NA TERYTORIUM POLSKI PO POWSTANIU KORPUSÓW OPK (1957-58r.)

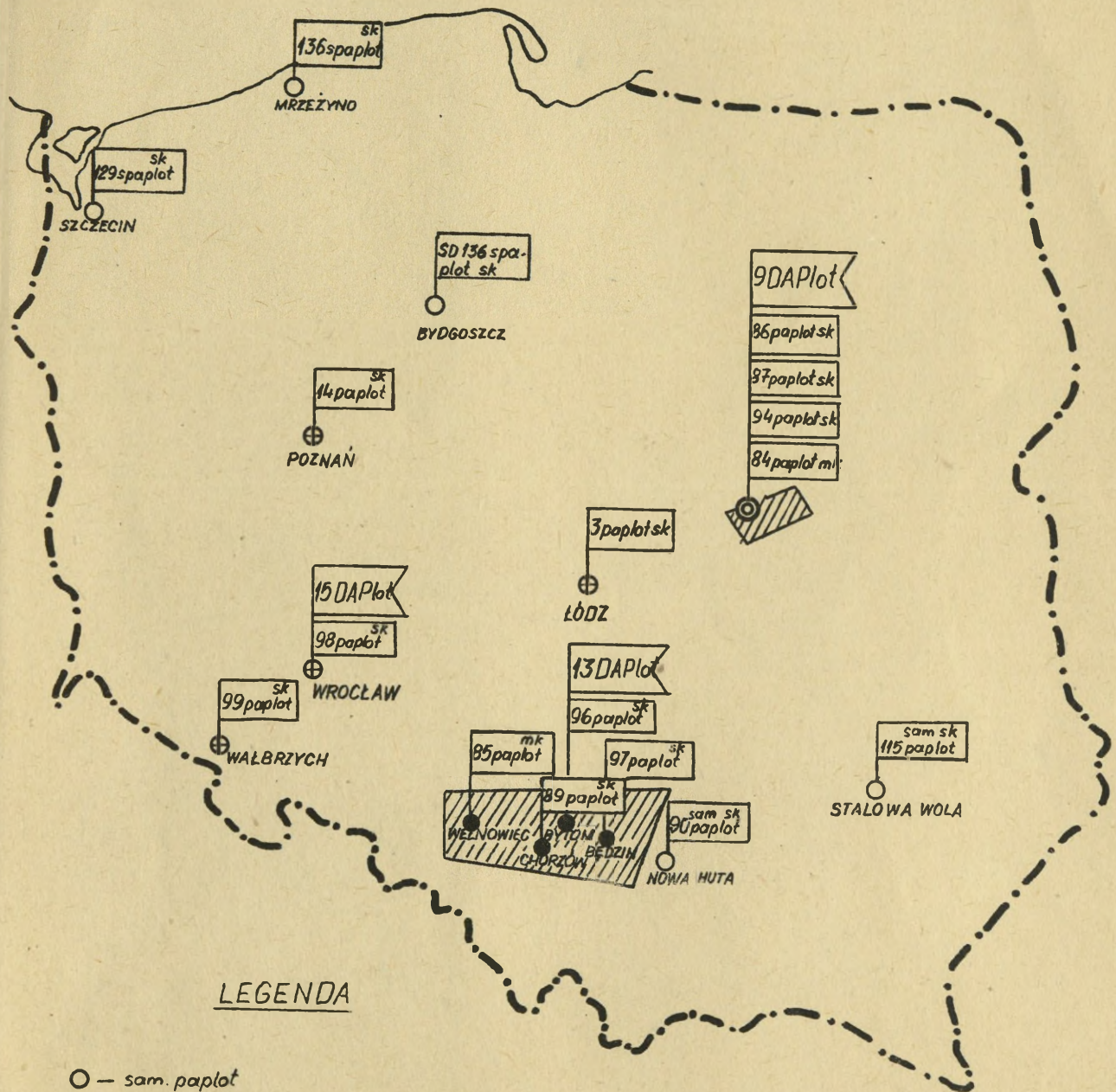


# SCHEMAT ORGANIZACYJNY 9DAPLOT OPL OK w 1951r

-45-



# SCHEMAT UGRUPOWANIA ARTYLERII PLOT W POLSCE NA DZIEŃ 17.02.1954 r

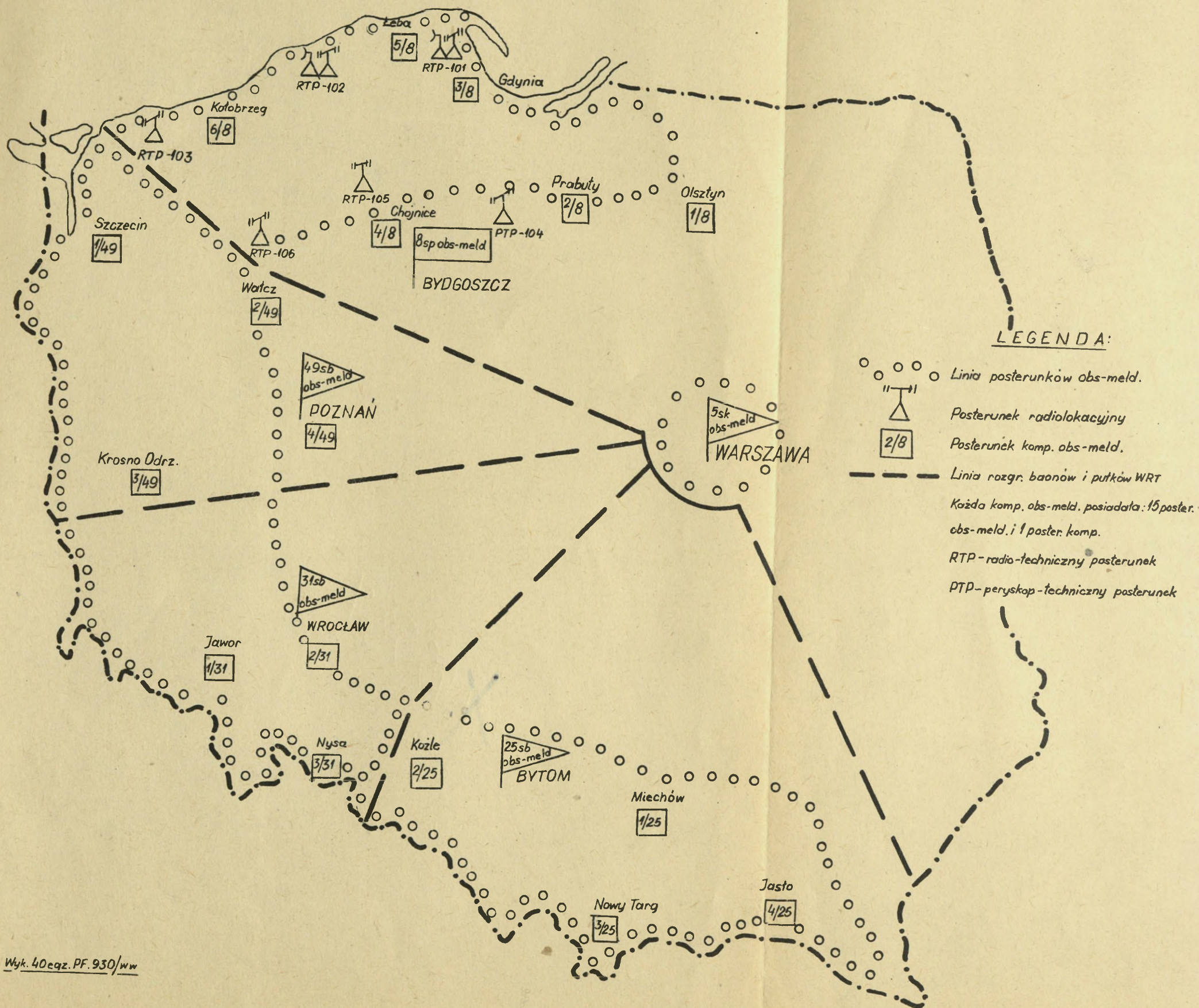


## LEGENDA

- — sam. papłot
- ⊙ — papłot 9DAPłot
- ⊕ — papłot 15DAPłot
- — papłot 13DAPłot

# SCHEMAT UGRUPOWANIA SIŁ I ŚRODKÓW OBS-MELD I STACJI RADIOLOKACYJNYCH NA POCZĄTKU 1953r

Załącznik nr 8



BIBLIOTEKA NAUCOWA ASU WF  
Instytut Historii i Socjologii

~~45587~~