

Grey Scale #13



A 1 2 3 4 5 6 M 8 9 10 11 12 13 14 15 B 17 18 19

AKADEMIA SZTABU GENERALNEGO WP

WYDZIAŁ WOJSK LĄDOWYCH
KATEDRA TAKTYKI TYŁÓW

JAWNE

BW

~~XXXXXXXXXX~~
~~XXXXXXXXXX~~
~~XXXXXXXXXX~~

Egz. nr



Plk dr Mieczysław GRODZKI

**STRUKTURA ORGANIZACYJNA TYŁÓW
ARMII, ICH ZADANIA ORAZ ZASADY
DZIAŁANIA I MOŻLIWOŚCI JEDNOSTEK
TYŁOWYCH ARMII**

Skrypt

[Handwritten signature]

WYBLOTWA AKADEMIA SSG WP
Archiwum Szereu Katedr Specjalnych

No. ewid.

45421



AKADEMIA SZTABU GENERALNEGO WP

WYDZIAŁ WOJSK LĄDOWYCH
KATEDRA TAKTYKI TYŁÓW

JAWNE

RW)



Egz. nr 1



Płk dr Mieczysław GRODZKI

**STRUKTURA ORGANIZACYJNA TYŁÓW
ARMII, ICH ZADANIA ORAZ ZASADY
DZIAŁANIA I MOŻLIWOŚCI JEDNOSTEK
TYŁOWYCH ARMII**

Skrypt

BIBLIOTEKA NAUKOWA ASB WP
Archiwum Szeregu Katedr Specjalnych

nr ewid. _____

45421

AKADEMIA SZTABU GENERALNEGO WP

WYDZIAŁ WOJSK LĄDOWYCH
KATEDRA TAKTYKI TYŁÓW

JAWNE

ASG WP wewn. 3846/84

ZATWIERDZAM
SZEFA KATEDRY TAKTYKI TYŁÓW

/-/ gen.bryg.Zbigniew KAMIŃSKI

PODSTAWA
Ustawa z dnia 22 stycznia 1999 roku
art. 86 ust. 2
(Dz.U. RP Nr 11 poz. 96)
.....
podpis

Egz.nr 1



Płk dr Mieczysław GRODZKI

STRUKTURA ORGANIZACYJNA TYŁÓW ARMII, ICH ZADANIA ORAZ ZASADY
DZIAŁANIA I MOŻLIWOŚCI JEDNOSTEK TYŁOWYCH ARMII

S k r y p t

PRZEKLASYFIKOWANO
Protokół Nr 12657

MINISTERNA NAUKOWA ASG WP
Archiwum Główna Zbiorów Specjalnych

nr seria

45421

WARSZAWA

Październik

1984

1875
1876
1877

1878

1879

SPIS TREŚCI

	Strona
Wstęp	4
1. Struktura organizacyjna tyłowych organów dowodzenia i ich zadania	4
2. Struktura organizacyjna armijnych związków, oddziałów i pododdziałów tyłowych, ich zadania i możliwości	9
3. Zasady działania armijnych jednostek tyłowych	17
Zakończenie	20
 Załączniki:	
1. Struktura organizacyjna tyłów armii	22
2. Struktura organizacyjna ABMZ	23
3. Struktura organizacyjna jednostek medycznych armii	24
4. Struktura organizacyjna bde armii	25
5. Struktura organizacyjna jednostek zabezpieczenia TSD i batalionu chemicznego tyłów armii	26
6. Podstawowe wyposażenie i możliwości armijnych jednostek tyłowych	27

WSTĘP

W związku z ciągłym rozwojem taktyki i sztuki operacyjnej, który jest wynikiem wzrostu ilościowego i jakościowego środków walki oraz wszelkiego sprzętu technicznego - wzrasta znaczenie zabezpieczenia tyłowego wojsk w działaniach bojowych. Wraz z bezspornym wzrostem znaczenia zabezpieczenia tyłowego wojsk w działaniach bojowych, jako jednego z ważniejszych czynników zapewnienia ich siły bojowej, rozwijają się siły i środki tyłowe wszystkich rodzajów sił zbrojnych i rodzajów wojsk oraz doskonalą zasady i sposoby ich użycia i działania na współczesnym polu walki. Można stwierdzić, że stale rozwija się i doskonali system zabezpieczenia tyłowego wojsk. Co należy rozumieć przez system zabezpieczenia tyłowego wojsk? Jest to wieloszczeblowy układ sił i środków tyłowych, celowo zbudowany i funkcjonujący według określonych zasad przy uwzględnieniu istniejących wzajemnych związków i zależności.

Elementami systemu zabezpieczenia tyłowego wojsk poszczególnych szczebli organizacyjnych są określone jednostki tyłowe, a także tyłowe organa dowodzenia. Poszczególne elementy zabezpieczenia tyłowego wojsk muszą być spójne względem siebie i dostosowane do tyłowych potrzeb wojsk, do warunków terenowych i klimatycznych, a także muszą uwzględniać potencjalne możliwości przeciwnika oddziaływania na elementy tego systemu.

Niezwyczajnie ważnym i stale aktualnym warunkiem sprawnego funkcjonowania systemu zabezpieczenia tyłowego i efektywnego wykorzystania posiadanych sił i środków jest budowa i zasady działania podsystemu dowodzenia jednostkami tyłowymi oraz kierowania zabezpieczeniem tyłowym. Główną cechą elementów dowodzenia i kierowania powinno być zachowanie ich jednolitości organizacyjnej, skupienie dyapozycyjności w jednym ośrodku kierowania, zapewniającym skuteczne i terminowe wykonanie głównych zadań, wchodzących w zakres zabezpieczenia tyłowego wojsk.

1. STRUKTURA ORGANIZACYJNA TYŁOWYCH ORGANÓW DOWODZENIA I ICH ZADANIA

Struktura organizacyjna tyłowych organów dowodzenia każdego szczebla dowodzenia wyraża przeznaczenie i podległość służbową oraz fachową tych organów. Stanowią one organ doradczy armii w zakresie dowodzenia jednostkami tyłowymi i kierowania zabezpieczeniem tyłowym wojsk na polu walki. W działalności kierowniczej organa te opierają się na przepisach wydanych przez Ministerstwo Obrony Narodowej oraz dyrektywach i zarządzeniach dowódcy i kwatermistrza frontu, a także rozkazach i zarządzeniach dowódcy armii stosownie do realnie istniejących sytuacji operacyjnych.

Na czele tyłów armii stoi kwatermistrz - zastępca dowódcy armii. Kwatermistrzowi armii bezpośrednio podlegają:

- szef sztabu kwatermistrzostwa - zastępca kwatermistrza wraz ze sztabem;
- zastępca kwatermistrza ds. politycznych z wydziałem politycznym kwatermistrzostwa armii;
- szef służby zdrowia - zastępca kwatermistrza z oddziałem służby zdrowia;
- szef służby MPS z oddziałem służby MPS;
- szef służby KW z oddziałem służby KW;
- szef służby żywnościowej z wydziałem służby żywnościowej;
- szef służby mundurowej z wydziałem służby mundurowej;
- szef służby finansów z wydziałem służby finansów;
- kierownik handlu wojskowego z sekcją handlu wojskowego.

Pracę sztabu kwatermistrzostwa kieruje szef sztabu, któremu bezpośrednio podlegają:

- szef oddziału operacyjnego;
- szef wydziału planowania materiałowego i przewozów;
- szef wydziału łączności;
- kierownik kancelarii.

Strukturę organizacyjną tyłowych organów dowodzenia armii przedstawia schemat - załącznik nr 1.

Stosownie do zajmowanych stanowisk w ramach tyłowych organów dowodzenia poszczególni szefowie realizują określone zadania wchodzące w zakres generalnego zadania - zabezpieczenia tyłowego wojsk.

Zastępca dowódcy armii - kwatermistrz

Kwatermistrz armii podlega bezpośrednio dowódcy armii, natomiast pod względem fachowym zastępcy dowódcy frontu - kwatermistrzowi. Do jego obowiązków należy:

- utrzymanie podległych jednostek tyłowych w wysokiej gotowości bojowej, polityczno-moralnej i zdolności tyłowej;
- zaopatrywanie wojsk w zakresie środków materiałowych, będących w dyspozycji podległych służb;
- organizowanie dowozu środków materiałowych /z wyjątkiem rakiet/, szczególnie w armijnym ogniwie dowozu i w relacjach nakazanych przez szczebel nadrzędny;
- organizowanie zabezpieczenia medycznego;
- ugrupowanie, rozmieszczanie i przemieszczanie jednostek tyłowych, oraz ich obrona i ochrona;
- wyznaczanie, przygotowanie i eksploatacja armijnych dróg samochodowych;

- organizowanie wykorzystywania zasobów miejscowych i zdobyczy wojennych;

- organizowanie pracy służb tyłowych, współudział w wypracowywaniu przez dowódcę armii decyzji w zakresie zabezpieczenia tyłowego wojsk.

Szef sztabu kwatermistrzostwa armii

Szef sztabu kwatermistrzostwa w swojej działalności kieruje się wytycznymi kwatermistrza armii i szefa sztabu armii, a także szefa sztabu kwatermistrzostwa frontu. Szef sztabu jest pierwszym zastępcą kwatermistrza armii i w razie jego nieobecności na TSD armii może wydawać rozkazy i zarządzenia w jego imieniu. Do jego zadań należy:

- kierowanie pracą sztabu kwatermistrzostwa i koordynowanie pracą służb tyłowych podległych kwatermistrzowi armii;

- terminowe opracowywanie propozycji danych kwatermistrza do decyzji dowódcy w zakresie tyłowego zabezpieczenia wojsk;

- terminowe opracowanie tyłowych dokumentów dowodzenia jednostkami tyłowymi i kierowanie zabezpieczeniem tyłowym;

- terminowe przekazywanie dowódcom jednostek tyłowych rozkazów dowódcy armii i zarządzeń kwatermistrza armii;

- organizowanie sprawnego przekazywania informacji wewnątrz TSD armii, a ponadto w relacji TSD armii a SD armii, TSD frontu, TSD ZT i SD jednostek tyłowych armii;

- organizowanie rozmieszczania i przesuwania TSD armii, jego obrony i ochrony oraz zapewnienie właściwych warunków pracy i odpoczynku wszystkim oficerom znajdującym się na TSD;

- dowodzenie oddziałami i pododdziałami zabezpieczenia TSD;

- organizowanie szkolenia bojowego i fachowego wszystkich żołnierzy służb kwatermistrzowskich.

Głównym organem wykonawczym sztabu kwatermistrzostwa armii w zakresie organizacji tyłów i dowodzenia armijnymi jednostkami tyłowymi jest oddział operacyjny, który również jest koordynatorem opracowywania dokumentów kierowania zabezpieczeniem tyłowym wojsk armii. Do zasadniczych zadań oddziału należy:

- zbieranie informacji o sytuacji operacyjnej i tyłowej, o sytuacji chemicznej i meteorologicznej;

- prowadzenie mapy roboczej oraz dziennika działań bojowych;

- dokonywanie oceny sytuacji operacyjnej i tyłowej oraz przedstawianie szefowi sztabu wniosków z niej, szczególnie w zakresie organizacji tyłów;

- opracowywanie graficznej części planu zabezpieczenia tyłowego armii, oraz redagowanie projektów rozkazów tyłowych i zarządzeń;

- przekazywanie rozkazów i zarządzeń dowódców jednostek tyłowych;
- opracowywanie meldunków o stanie tyłów armii;
- systematyczne zapoznawanie oficerów TSD z aktualną sytuacją operacyjną i tyłową.

Głównym organem wykonawczym sztabu kwatermistrzostwa w zakresie planowania jest wydział planowania materiałowego i przewozów. Wydział koordynuje działalność poszczególnych służb kwatermistrzowskich i innych w zakresie zaopatrywania i dowozu środków materiałowych do wojsk. Do zasadniczych zadań wydziału należy:

- prowadzenie operacyjnej ewidencji środków materiałowych będących w dyspozycji służb kwatermistrzowskich;
- dokonywanie oceny sytuacji materiałowej i prognozowanie potrzeb materiałowych dla armii i poszczególnych ZT na operację i jej etapy;
- przedstawianie szefowi sztabu propozycji w zakresie zaopatrywania wojsk w MPS, żywność, w tym podział limitów zużycia oraz wykorzystanie zasobów miejscowych;
- przedstawianie szefowi sztabu propozycji w zakresie dowozu środków materiałowych, wykorzystania transportu armijnego i ZT;
- opracowanie opisowej części planu zabezpieczenia tyłowego w zakresie materiałowym;
- opracowanie z oddziałem KW planów dowozu środków materiałowych;
- przedstawianie danych z zakresu zabezpieczenia materiałowego danych do rozkazów tyłowych, zarządzeń i meldunków o stanie tyłów.

Szef służby zdrowia armii

Szef służby zdrowia armii jest szefem oddziału służby zdrowia, służbowo podlega kwatermistrzowi armii, a pod względem fachowym szefowi służby zdrowia frontu. Jest on organizatorem zabezpieczenia wojsk armii w zakresie leczniczo-ewakuacyjnym, sanitarnohigienicznym, przeciwepidemicznym, weterynaryjnym i materiałowym.

Do zasadniczych jego zadań należy:

- znajomość sytuacji operacyjnej i tyłowej armii;
- znajomość stanu i możliwości armijnych jednostek służby zdrowia ZT i ewentualnego wsparcia z frontu;
- dokonywanie oceny sytuacji medycznej, prognozowanie strat sanitarnych, przedstawianie propozycji danych kwatermistrza do decyzji dowódcy w zakresie zabezpieczenia medycznego;
- organizowanie przedsięwzięć leczniczo-ewakuacyjnych, sanitarnohigienicznych i przeciwepidemicznych;
- organizowanie zabezpieczenia medycznego jeńców wojennych;
- opracowywanie danych z zakresu medycznego do planu zabezpieczenia tyłowego i rozkazu tyłowego;

-sprawowanie fachowego nadzoru nad działalnością służby zdrowia ZT i armijnych jednostek medycznych.

Szef służby komunikacji wojskowej

Szef służby komunikacji wojskowej jest szefem oddziału KW; służbowo podlega kwatermistrzowi armii, a pod względem fachowym szefowi służby KW frontu. Jest organizatorem zabezpieczenia drogowego tyłów armii oraz kompleksowego wykorzystania transportu do dowozu środków materiałowych.

Do zasadniczych jego zadań należy:

- znajomość sytuacji operacyjnej i tylowej armii;
- znajomość stanu i możliwości jednostek drogowo-eksploatacyjnych i ruchu jednostek transportowych armii;
- ocena sytuacji drogowej w pasie działania armii i przedstawianie propozycji danych kwatermistrza do decyzji dowódcy w zakresie zabezpieczenia drogowego;
- organizowanie zabezpieczenia drogowego kolumn realizujących dowóz środków materiałowych do wojsk i przegrupowujących się jednostek tyłowych armii;
- opracowywanie danych z zakresu zabezpieczenia drogowego do planu zabezpieczenia tyłowego i rozkazu tyłowego;
- współdziałanie ze sztabem kwatermistrzostwa, służbami tyłowymi i technicznymi, szefostwem wojsk inżynieryjnych i chemicznych oraz sąsiednimi armiami w sprawach dotyczących zabezpieczenia drogowego;
- opracowywanie zapotrzebowań na przewozy kolejowe i lotnicze.

Szefowie pozostałych służb kwatermistrzowskich

Na szczeblu armii występują szefowie służb: MPS, żywnościowej, mundurowej i finansów, którzy bezpośrednio podlegają kwatermistrzowi, a pod względem fachowym odpowiednim szefom służb frontu. Szefowie służb są organizatorami zaopatrzenia wojsk w środki materiałowe, będące w ich dyspozycji i sprawują nadzór nad użytkowaniem sprzętu, jego naprawą oraz organizują wykorzystanie zasobów miejscowych.

Do zasadniczych ich zadań należy:

- znajomość sytuacji operacyjnej i tylowej armii;
- znajomość stanu i możliwości składów polowych i jednostek produkcyjno-usługowych;
- dokonywanie oceny stanu zabezpieczenia wojsk w środki materiałowe, będące w dyspozycji danej służby, określanie potrzeb i możliwości ich zaspokojenia;
- przedstawianie propozycji w zakresie zaopatrzenia wojsk w poszczególne rodzaje środków materiałowych;
- organizowanie rekonesansu, zbiórki uszkodzonego i zbytego sprzętu oraz zasobów miejscowych i zdobyczy wojennych;

- opracowywanie danych do planu zabezpieczenia tyłowego armii, rozkazu tyłowego i zarządzeń, meldunków o stanie tyłów oraz zapotrzebowań na transport do dowozu środków materiałowych i ewakuacji;

- sprawowanie fachowego nadzoru nad działalnością swoich służb w ZT oraz specjalistycznych armijnych jednostek tyłowych.

2. STRUKTURA ORGANIZACYJNA ARMIJNYCH ZWIĄZKÓW, ODDZIAŁÓW I PODODZIAŁÓW TYŁOWYCH, ICH ZADANIA I MOŻLIWOŚCI

Zabezpieczenie tyłowe wojsk w operacji jest realizowane przez związki, oddziały i pododdziały tyłowe różnej specjalności. Jednostki te wraz z tyłowymi organami dowodzenia stanowią "tyły armijne".

Skład tyłów armijnych - ze względu na niestalość składu wojsk armii - nie jest wielkością stałą. Ponadto należy pamiętać, że nie tylko stan ilościowy wojsk /ZT i oddziałów/ lecz stan uzbrojenia, sposoby prowadzenia działań oraz sprawność systemu zabezpieczenia tyłowego wpływają na ilość i jakość armijnych jednostek tyłowych.

W skład armii ogólnowojskowej wchodzi następujące grupy jednostek tyłowych:

- jednostki zaopatrzenia;
- jednostki medyczne;
- jednostki drogowo-eksploatacyjne;
- jednostki zabezpieczenia TSD.

A. JEDNOSTKI ZAOPATRZENIA przeznaczone są do zabezpieczenia wojsk we wszystkie środki materiałowe /z wyjątkiem rakiet/. Podlegają bezpośrednio zastępcy dowódcy armii - kwatermistrzowi. Do jednostek zaopatrzenia na szczeblu armii zaliczany "armijna brygada materiałowego zabezpieczenia" /ABMZ/.

ABMZ jest związkiem tyłowym i stanowi ogniwo pośrednie między frontową brygadą materiałowego zabezpieczenia a oddziałami zaopatrzenia ZT /wchodzących w skład danej armii/. Struktura organizacyjna ABMZ jest następująca:

- dowództwo ABMZ;
- sztab ABMZ;
- bataliony transportowe /w tym jeden tr. MPS/: 6(1)
- składy polowe armii;
- jednostki produkcyjno-usługowe;
- pododdziały zabezpieczenia ABMZ.

Dowództwo jest organem dowodzenia oddziałami i pododdziałami wchodzącymi w skład brygady oraz organem wykonawczym kwatermistrza armii w zakresie realizacji wszystkich zadań związanych z zabezpieczeniem materiałowym wojsk.

Dowódcy ABMZ bezpośrednio podlegają:

- zastępca dowódcy ds. politycznych z wydziałem politycznym;
- szef sztabu brygady /zastępca dowódcy/ ze sztabem;
- szef oddziału zaopatrzenia - zastępca dowódcy, któremu podlega wydział organizacji i planowania oraz wydział przewozów i przeładunków;
- zastępca dowódcy ABMZ - kwatermistrz ze służbami kwatermistrzowskimi;
- zastępca ds. technicznych ze służbami technicznymi;
- szef wydziału WSW z wydziałem WSW.

Do zasadniczych zadań dowództwa ABMZ należy:

- organizowanie przyjmowania /pobierania/ środków materiałowych dostarczanych z frontu, ich przechowywanie i dowóz do związków taktycznych, zgodnie z rozdziałem dokonywanym przez służby zaopatrzenia armii;
- sprawowanie nadzoru w zakresie utrzymywania w ABMZ normatywnych zapasów środków materiałowych i określonego sprzętu;
- prowadzenie dokumentacji ewidencyjno-sprawozdawczej;
- organizowanie prac przeładunkowych w rejonach odbioru środków materiałowych;
- organizowanie rekonesansu rejonów rozmieszczenia ABMZ, dróg dojazdowych, źródeł wody;
- organizowanie przemieszczania ABMZ, w określonej kolejności oraz dowodzenie poszczególnymi elementami brygady;
- organizowanie obrony i ochrony, regulacji ruchu i łączności w rejonie rozmieszczenia brygady;
- organizowanie prowadzenia rozpoznania skażeń i zakażeń w rejonach rozmieszczenia i na drogach dojazdowych do ABMZ;
- organizowanie zabiegów specjalnych skażonych środków materiałowych i sprzętu w oddziałach i pododdziałach brygady;
- organizowanie ewakuacji uszkodzonego i zbędnego sprzętu oraz opakowań do FBMZ;
- organizowanie zabezpieczenia materiałowego, technicznego i medycznego oraz obsługi oddziałów i pododdziałów wchodzących w skład ABMZ;
- organizowanie pracy partyjno-politycznej w oddziałach i pododdziałach ABMZ.

Sztab ABMZ jest podstawowym organem dowodzenia brygady. W swej działalności kieruje się decyzją dowódcy ABMZ, a także zarządzeniami sztabu kwatermistrzostwa armii.

Do zadań sztabu brygady należy:

- utrzymanie w stałej mobilizacyjnej gotowości oddziałów i pododdziałów brygady;
- planowanie i organizowanie mobilizacyjnego rozwinięcia oddziałów

i pododdziałów wchodzących w skład brygady w uzgodnieniu z dowódcami jednoetek mobilizujących i dyrektorami przedsiębiorstw gospodarki narodowej wydzielających pojazdy mechaniczne;

- stała znajomość sytuacji taktycznej w rejonie rozmieszczenia brygady;
- planowanie działalności brygady, przekazywanie zadań dowódcom oddziałów i pododdziałów oraz organizacje ich wykonywania;
- organizacja współdziałania z sąsiadującymi oddziałami ogólnowojskowymi w zakresie obrony i ochrony brygady;
- nadzór realizacji rozkazów i zarządzeń wydawanych przez dowódcę brygady;
- organizacja rozmieszczania brygady w wyznaczonym rejonie i przemieszczania jej do nowego rejonu;
- organizacja i utrzymanie niezawodnej łączności z oddziałami i pododdziałami brygady, z oddziałami współdziałającymi, a także ze sztabem kwatermistrzostwa armii;
- organizacja rozwijania i przesuwania SD brygady oraz obrony i ochrony;
- terminowe składanie meldunków do sztabu kwatermistrzostwa armii;
- zabezpieczenie przestrzegania w oddziałach i pododdziałach brygady zasad tajnego dowodzenia.

Wydział ~~organizacji~~ i planowania materiałowego

Wydział organizacji i planowania materiałowego jest organem wykonawczym szefa oddziału zaopatrzenia - zastępcy dowódcy brygady w zakresie działalności organizacyjno-planistycznej związanej z zabezpieczeniem materiałowym wojsk armii.

Do zadań jego należy:

- prowadzenie ewidencji środków materiałowych przechowywanych w składach polowych lub znajdujących się na środkach transportowych;
- planowanie przedsięwzięć związanych z zaopatrywaniem ZT i oddziałów armijnych w środki materiałowe, stosownie do wytycznych poszczególnych służb tyłowych armii;
- przedawanie propozycji w zakresie realizacji zadań związanych z zaopatrywaniem wojsk w środki materiałowe;
- współdziałanie z wydziałem przewozów i przeładunków w dostarczaniu środków materiałowych do wojsk.

Wydział przewozów i przeładunków

Wydział przewozów i przeładunków jest organem wykonawczym szefa oddziału zaopatrzenia - zastępcy dowódcy brygady w zakresie działalności przewozowo-przeładunkowej, realizowanej przez brygadę.

Do szczegółowych jego zadań należą:

- organizacja dowozu środków materiałowych do wojsk;
- określanie sił i środków do prac za- i wyładowniczych oraz dokonywanie ich podziału stosownie do wykonywanych zadań;
- organizowanie prac przeładunkowych środków materiałowych, dostarczanych do armii, szczególnie z frontu w rejonach przeładunku;
- przedstawianie propozycji w zakresie realizacji zadań związanych z dowozem środków materiałowych do wojsk;
- utrzymanie stałej łączności z oddziałem KW kwatermistrzostwa armii w zakresie wykorzystywania rejonów przeładunkowych i armijnych dróg samochodowych;
- współdziałanie z wydziałem organizacji i planowania materiałowego.

Bataliony transportowe

Bataliony transportowe przeznaczone są do dowozu środków materiałowych do wojsk, ewakuacji opakowań i uszkodzonego lub zbędnego sprzętu oraz, na specjalne zarządzenie, do ewakuacji rannych i chorych. Dowódcy batalionów podlegają bezpośrednio dowódcy brygady.

Do szczegółowych zadań batalionów transportowych należy:

- dowóz środków materiałowych do wojsk, zgodnie z planem dowozu opracowywanym przez wydział planowania materiałowego i przewozów sztabu kwatermistrzostwa armii lub wg doraźnych wytycznych;
- ewakuacja z wojsk uszkodzonego lub zbędnego sprzętu oraz opakowań a także, wg specjalnych zarządzeń, rannych i chorych;
- utrzymywanie transportu samochodowego w stałej sprawności technicznej i gotowości załadowniczej - stosownie do posiadanych planów i zarządzeń dowódcy brygady;
- prowadzenie dokumentacji przewozowej /wypełnianie listu przewozowego na każdy samochód/;
- współpraca z kierownikami składów polowych w zakresie przyjmowania, przewozu i wydawania środków materiałowych oraz w zakresie obrony i ochrony składów oraz kolumn samochodowych.

Składy polowe armii

Składy polowe armii przeznaczone są do przechowywania normatywu zapasów materiałowych utrzymywanych w tyłach armii. Składy polowe armii pod względem fachowym podlegają odpowiednim szefom służb i szefom rodzajów wojsk. Zapasy materiałowe utrzymywane w składach przewożone są przez bataliony transportowe, natomiast siły i środki składów /ludzie i sprzęt, wyposażenie/ przewożone są przez ich organiczny transport samochodowy.

Kompania masowego tankowania /kmt/

Kompania masowego tankowania przeznaczona jest do zaopatrywania ZT armii w czasie przegrupowania i rejonie wyjściowym oraz drugich rzutów i OGM podczas ich wprowadzania do bitwy.

Do głównych zadań składów polowych należy:

- przyjmowanie, przechowywanie oraz wydawanie środków materiałowych i sprzętu ZT i oddziałom armijnym, zgodnie z planami opracowanymi przez poszczególne służby i szefostwa rodzajów wojsk;

- przyjmowanie z wojsk ewakuowanego sprzętu i materiałów, ich segregacja i przekazywanie do składów frontu;

- prowadzenie dokumentacji ewidencyjno-sprawozdawczej.

Jednostki produkcyjno-usługowe

- dwie piekarnie polowe - przeznaczone są do wypieku chleba dla oddziałów armijnych nie posiadających własnych piekarni /pod względem fachowym podlegają one szefowi służby żywnościowej armii/;

- dwie łaźnie polowe - przeznaczone są do kąpielii żołnierzy z oddziałów armijnych, które nie posiadają własnych łaźni, mogą być również wykorzystywane do prowadzenia zabiegów specjalnych /pod względem fachowym podlegają one szefowi służby mundurowej armii/;

- dwie pralnie polowe - przeznaczone są do prania bielizny i umundurowania oraz prowadzenia całkowitej dezaktywacji umundurowania /podobnie jak łaźnie pod względem fachowym podlegają szefowi służby mundurowej armii/;

- ruchoma grupa weterynaryjna - przeznaczona jest do prowadzenia badań i dokonywania oceny artykułów żywnościowych pochodzenia zwierzęcego oraz prowadzenia rozpoznania zakażeń epizootycznych /pod względem fachowym podlega ona szefowi służby zdrowia i ściśle współpracuje z batalionem przeciwepidemicznym/.

Pododdziały zabezpieczenia ABMZ:

Spośród wielu pododdziałów zabezpieczenia ABMZ można wyróżnić:

- pododdziały zabezpieczenia funkcjonowanie ABMZ pod względem operacyjnym, podlegają szefowi sztabu ABMZ, w skład których wchodzi: kompania łączności, kompania inżynierska, kompania chemiczna oraz kompania ochrony i regulacji ruchu;

- pododdziały zabezpieczenia tyłowego podlegają kwatermistrzowi - zastępcy dowódcy ABMZ, w skład których wchodzi: kompania zaopatrzenia i kompania medyczna;

- pododdziały zabezpieczenia technicznego podlegają zastępcy dowódcy ABMZ ds. technicznych w skład których wchodzi: kompania remontowa i kompania remontu sprzętu kwatermistrzowskiego.

Strukturę organizacyjną ABMZ przedstawia załącznik nr 2.

B. JEDNOSTKI MEDYCZNE przeznaczone są do udzielania pomocy medycznej, segregacji rannych i chorych, ich ewakuacji i leczenia, prowadzenia zabiegów sanitarno-przeciwepidemicznych i innych z zakresu zabezpieczenia medycznego.

Do jednostek medycznych armii należą:

- medyczne bataliony wzmocnienia;
- batalion przeciwepidemiczny;
- kompanie samochodów sanitarnych;
- oddziały zabezpieczenia medycznego;
- kompania hospitalizacyjna;
- stacja krwiodawstwa II kategorii.

Medyczne bataliony wzmocnienia przeznaczone są do udzielania specjalistycznej pomocy medycznej rannym i chorym oraz prowadzenia ewakuacji, wykorzystywane są jako wzmocnienie medyczne ZT.

Batalion przeciwepidemiczny przeznaczony jest do prowadzenia rozpoznania terenu i wykonywania przedsięwzięć sanitarnohigienicznych i przeciwepidemicznych wojsk. W działaniach przy użyciu broni biologicznej, bierze udział w lokalizowaniu i likwidowaniu skutków jej zastosowania. Batalion może również wydzielać siły i środki do wzmacniania działalności przeciwepidemicznej batalionów medycznych ZT.

Kompania samochodów sanitarnych przeznaczona jest do ewakuacji rannych i chorych w ogniwie dywizyjne punkty medyczne - baza szpitalna frontu.

Oddział zabezpieczenia medycznego przeznaczony jest do udzielania specjalistycznej pomocy medycznej, prowadzenia segregacji rannych i chorych, udzielania konsultacji fachowo-specjalistycznej, udzielania pomocy medycznej oraz prowadzenia ewakuacji rannych i chorych.

Wykorzystywany jest najczęściej zespołami dla wzmocnienia batalionów medycznych, kierowany będzie również do rejonu masowych strat, zwykle po uderzeniach jądrowych.

Kompania hospitalizacyjna przeznaczona jest do okresowej hospitalizacji ciężko rannych i chorych, przyjętych z dywizyjnych punktów medycznych i czasowo niezdolnych do ewakuacji.

Stacja krwiodawstwa II kat. przeznaczona jest do przechowywania i zapatrywania w krew i płyny krwiozastępcze armijnych jednostek medycznych i batalionów medycznych ZT.

Jednostki medyczne armii pod względem fachowym podlegają szefowi służby zdrowia armii.

Strukturę organizacyjną jednostek medycznych przedstawia załącznik nr 3.

C. JEDNOSTKI DROGOWO-EKSPLOATACYJNE przeznaczone są do zabezpieczenia ruchu na armijnych drogach samochodowych, występujących w pasie działania armii. Na szczeblu armii występuje batalion drogowo-eksploatacyjny. Pod względem fachowym bde podlega szefowi komunikacji wojskowej armii.

- pranie bielizny - 1000 kg na dobę;
- pranie umundurowania - 250 kg na dobę;
- wydobycie wody - 7000-8000 l/godz.;
- usługowe: - przeładunek środków materiałowych 2000 ton na dobę;

mbw

- pomocy medycznej w pełnym zakresie 500-600 rannych lub ze wskazania życiowych 600-1000 rannych na dobę;

- ewakuacji sanitarnej 640-800 rannych na dobę;
- hospitalizacji jednorazowo - 100 rannych;

bcepil

- kąpiele żołnierzy - 14000-16000 na dobę;
- kąpiele żołnierzy i dezynfekcji ich umundurowania - 10000-12000 na dobę;

OZM

- wydzielenie: - 4 grup ogólnochirurgicznych;
- 2 grup dowodzenia;
- ewakuacji sanitarnej - 240-360 rannych na dobę;

kh

- wydzielenia: 12 grup hospitalizacyjnych;
- objęcia opieką przez 1 grupę 25-35 rannych przez okres 2-3 dni;

SKr II kat.

- przechowania 500 litrów krwi konserwowanej;
- pobierania krwi od dawców tylko w szczególnych sytuacjach;

kss

- ewakuacji sanitarnej - jednorazowo 1080 rannych;

bde

- obsługa dróg samochodowych - 270-360 km;
- organizacji: punktów dyspozytorskich - 3;
- punktów kontroli ruchu - 9;
- posterunków regulacji ruchu - 54;
- budowy drogi: - gruntowej - 10 km;
- na przełaj - 22 km;
- remontu drogi gruntowej - 15 km;
- budowy mostu niskowodnego - 25-35 mb.

Wielkość przechowywanych zapasów w składach polowych armii orientacyjnie wynosi:

- PSA - 3000 ton;
- PS MPS - 2000 ton;
- PSZ - 400 ton;
- PSM - 75 ton;

- PSSCz-S /dwa/	- 300-350 ton;
- PSSł	- 25-30 ton;
- PSSInż.	- 400 ton;
- PSS	- 45 ton;
- PSSChem	- 60-80 ton;
- PSSKO	- 15 ton;
- PD 1 SM	- 30-40 ton;
- PSHW	- 15 ton.

Podstawowe wyposażenie i możliwości armijnych jednostek tyłowych przedstawia załącznik nr 6.

3. ZASADY DZIAŁANIA ARMIJNYCH JEDNOSTEK TYŁOWYCH

Armijne jednostki tyłowe, po mobilizacyjnym rozwinięciu, otrzymują zadanie przegrupowania się do wyznaczonego rejonu wyjściowego. Przegrupowanie będzie odbywać się zgrupowaniami jednostek lub poszczególnymi pojedynczymi jednostkami. Oddziały transportowe ABMZ przystępują do przegrupowania po uprzednim pobraniu normatywnych armijnych zapasów materiałowych - zgodnie z planem załadowania środków materiałowych. Jednostki tyłowe, zajmując wyznaczone rejonu powinny być odpowiednio rozmieszczone - tzn. funkcjonalnie usytuowane w terenie, pozwalające na sprawne wykorzystywanie ich sił i środków do tyłowego zabezpieczenia wojsk. W zależności od charakteru operacji, ugrupowania operacyjnego oraz warunków terenowych armijne jednostki tyłowe muszą być właściwie i celowo ugrupowane. Zgrupowania jednostek tyłowych lub pojedyncze jednostki tyłowe rozmieszczone w oddzielnych rejonach określa się jako elementy ugrupowania tyłów. W armii występują następujące elementy ugrupowania tyłów: TSD, ABMZ, OABMZ, jednostki medyczne i drogowo-eksploatacyjne. Usytuowanie elementów ugrupowania tyłów armijnych niezależnie od rodzaju operacji powinno zapewniać terminowe zabezpieczenie tyłowe wojsk. W operacji zaczepnej armijne jednostki tyłowe rozmieszcza się na zbliżonych do wojsk odległościach, w celu umożliwienia im zaopatrywania i obsługi wojsk z jednego rejonu przez dłuższy okres czasu i zapobiega nadmiernemu odrywaniu się od wojsk walczących szczególnie ich elementów tyłowych.

W operacji obronnej, ze względu na możliwość włamania się nieprzyjaciela w głąb naszej obrony, armijne jednostki tyłowe należy rozmieszczać na znacznie większych odległościach. Zarówno w operacji zaczepnej jak i obronnej poszczególne elementy ugrupowania tyłów armijnych ugrupowuje się zgodnie z ich przeznaczeniem i wykonywanymi zadaniami. Najbardziej wysunięte do przodu będą elementy przeznaczone do ewakuacji medycznej, następnie elementy przeznaczone do udzielania pomocy medycznej

nej, głębiej natomiast pozostałe elementy ugrupowania.

ABMZ, w zależności od sytuacji operacyjnej i warunków terenowych może być rozmieszczana w jednym lub dwóch rejonach ugrupowanych zwykle w głąb. Pierwsza - podstawowa część ABMZ przeznaczona będzie do zabezpieczenia głównych sił armii, druga natomiast do zabezpieczenia związków taktycznych i oddziałów drugorzutowych lub działających na skrzydłach. ABMZ w operacji zaczepnej rozmieszcza się w odległości 40-60 km od rubieży styczności z nieprzyjacielem na powierzchni 120-150 km². OABMZ rozmieszcza się w odległości 30-60 km na powierzchni 40-60 km². W operacji obronnej ABMZ rozmieszcza się w odległości 80-120 km, a OABMZ - 40-60 km.

Jednostki medyczne stanowiące odwód medyczny rozmieszczają się w odległości 10-15 km od TSD armii, na powierzchni 20-30 km². Jednostki medyczne armii mogą być rozmieszczane w dwóch rejonach i każdy będzie stanowił odwód medyczny.

Batalion drogowo-eksploatacyjny rozwija swe siły i środki wzdłuż armijnych dróg samochodowych przebiegających od ABMZ do rejonu rozwinięcia batalionów zaopatrzenia pierwszorzutowych ZT i stanowisk ogniowych artylerii. Dowództwo, odwód i pododdziały tyłowe batalionu rozmieszczają się przy jednej z obsługiwanych dróg możliwie najbliższej TSD armii.

Tyłowe stanowisko dowodzenia armii jest rejonem rozmieszczenia tyłowych organów kierowania zabezpieczeniem tyłowym wojsk. TSD armii rozmieszcza się 10-20 km za stanowiskiem dowodzenia armii na powierzchni 3-4 km², a wraz z jednostkami zabezpieczenia TSD - 15-20 km².

Armijne jednostki tyłowe swoje zadania tyłowego zabezpieczenia realizują przede wszystkim w okresie przebywania w rejonach rozmieszczenia. ABMZ będzie wykonywała zadania związane z dowozem środków materiałowych, jednostki medyczne - zadania związane z udzielaniem pomocy medycznej i prowadzeniem ewakuacji medycznej, bde - zadania związane z obsługą armijnych dróg samochodowych.

Armijna brygada materiałowego zabezpieczenia zadania dowozowe wykonuje na podstawie zadania kwatermistrza armii, który jest organizatorem dowozu. W zadaniu na dowóz kwatermistrz określa czas i kolejność dowozu, sposoby wykorzystania transportu po dowozie i miejsce jego zbiórki. Dowódca ABMZ po otrzymaniu zadania wypracowuje decyzje, a następnie stawia zadania przede wszystkim dowódcom batalionów transportowych - którzy są bezpośrednimi wykonawcami dowozu. Dotychczas przyjmuje się, że armia stosownie do potrzeb globalnych i możliwości realizuje dowóz do ZT jeden raz na dobę. W zakresie amunicji stosownie do planowanego zużycia i przechowywanych zapasów, w ABMZ jednokrotny dowóz

110/13

nie zabezpieczy potrzeb pierwszorzutowych ZT - stąd znajdzie konieczność i dwukrotnego dowozu amunicji do wojsk. Po dowozie środków materiałowych do wojsk, opróżniony transport armijny ogólnego przeznaczenia będzie wykorzystywany do ewakuacji uszkodzonego sprzętu, opakowania, zdobyczy wojennej a także ewakuacji rannych. Powracający transport w zależności od jego wykorzystania kierowany będzie do rejonu rozmieszczenia sił głównych ABMZ, lub w nowy rejon, do którego planuje się przemieszczenie ABMZ. Z powyższego wynika, że dowóz środków materiałowych w działalności ABMZ należy łączyć z jej przemieszczaniem w ślad za walczącymi wojskami. Przemieszczenie jednostek tyłowych armii powinno być podporządkowane głównym zadaniom tj. nieprzerwanemu zabezpieczeniu tyłowemu wojsk i uwarunkowane będzie tempem prowadzonych działań bojowych, kierunkiem i zadaniem poszczególnych ZT, przepustowością sieci drogowej oraz aktywnością nieprzyjaciela. W operacji zaczepnej armijne jednostki tyłowe przemieszczają się do przodu, w celu ich przybliżenia do wojsk walczących, chodzi szczególnie o przybliżenie do wojsk zapasów materiałowych i innych elementów zabezpieczenia tyłowego. W operacji obronnej zmiana rejonu rozmieszczenia jednostek tyłowych następuje na skutek ich zagrożenia przez nacierającego nieprzyjaciela. W operacji obronnej zachodzi konieczność wcześniejszego wyznaczenia i ewentualnego przygotowania zapasowych rejonów rozmieszczenia armijnych jednostek tyłowych. Przemieszczanie ABMZ do nowego rejonu będzie odbywać się całością sił i środków lub tylko tą częścią która nie uczestniczyła w dowozie środków materiałowych. Przemieszczanie armijnych jednostek tyłowych do nowych rejonów rozmieszczenia musi być poprzedzone szeregiem przedsięwzięć, do których należy zaliczyć:

- przeprowadzenie rekonesansu nowych rejonów rozmieszczenia, dróg przegrupowania i stanu sanitarno-epidemicznego terenu;
- przygotowanie nowych rejonów pod kątem właściwego usytuowania poszczególnych oddziałów i pododdziałów ABMZ, ich pracy oraz obrony i ochrony;
- wypracowanie decyzji na przegrupowanie oraz postawienie zadań oddziałom i pododdziałom.

ABMZ przemieszcza się po 2-3 drogach, w zasadzie co 1-1,5 doby zwykle w godzinach wieczorno-nocnych. Częstotliwość przegrupowania uwarunkowana będzie tempem natarcia, chodzi o to aby jednostki tyłowe od wojsk walczących nie odrywały się więcej niż na podwójną odległość pierwszego rozmieszczenia. Przy rozmieszczeniu ABMZ 40-60 km, brygada nie może pozostawać dalej niż 80-120 km, to znaczy przy tempie natarcia wojsk 40-50 km na dobę, ABMZ powinna przemieszczać się jeden raz na dobę.

Jednostki medyczne rozmieszczone w 1-2 odwodach medycznych /poza mbw przydzielonymi do ZT/przemieszczają się jednocześnie z TSD armii z reguły całością sił po jednej drodze.

TSD w toku operacji przemieszcza się po osi przemieszczania SD armii. Dla zachowania ciągłości dowodzenia jednostkami tyłowymi TSD armii przemieszcza się rzutami. Pierwszy rzut w składzie: część sztabu kwatermistrzostwa, część służb kwatermistrzowskich i innych ze środkami łączności i pododdziałami zabezpieczenia przemieszcza się do nowego rejonu i po rozwinięciu łączności przejmuje dowodzenie. Drugi rzut TSD pozostający w starym rejonie rozmieszczenia, po otrzymaniu sygnału o przejęciu dowodzenia przez pierwszy rzut TSD dokonuje zwinięcia dotychczasowego rejonu rozwinięcia TSD i przemieszcza do nowego rejonu, gdzie następuje połączenie pierwszego i drugiego rzutu TSD.

Batalion drogowo-eksploatacyjny przemieszcza się stosownie do zmian obsługiwanych odcinków armijnych dróg samochodowych. W operacji zaczepnej tylne odcinki armijnych dróg samochodowych przekazywane są jednostkom drogowym frontu.

Przemieszczanie armijnych jednostek tyłowych odbywa się na podstawie planów opracowywanych przez sztab kwatermistrzostwa armii przy współudziale szefów służb, szczególnie szefa komunikacji wojskowej. Mogą zaistnieć również sytuacje, które zmuszą poszczególnych dowódców do przemieszczania poszczególnych oddziałów w trybie doraźnym np. w sytuacji skażenia rejonu rozmieszczenia. O fakcie przemieszczania oddziału w trybie doraźnym dowódca obowiązany jest zameldować bezpośrednio przełożonemu. Przemieszczanie armijnych jednostek tyłowych w toku operacji w żadnym przypadku nie może zakłócić procesu zabezpieczenia tyłowego wojsk na polu walki.

ZAKOŃCZENIE

Efektywne zabezpieczenie tyłowe wojsk w działaniach bojowych jest uwarunkowane sprawnością działania tyłów jako całości, a szczególnie ich elementów składowych, do których należy zaliczyć przede wszystkim armijne jednostki tyłowe.

Ich struktura organizacyjna, wyposażenie w sprzęt i środki transportowe odgrywają znaczną rolę w sprostaniu zadaniom, które realizują w zakresie zabezpieczenia tyłowego wojsk. Armijna brygada materiałowego zabezpieczenia jest związkiem tyłowym znacznie sprawniejszym w porównaniu do ruchomej bazy armii, występującej w strukturze organizacyjnej tyłów armijnych w latach 70-tych. Wyposażenie batalionów transportowych w samochody i przyczepy transportowe wielotonażowe oraz samochody - cysterny wielotonażowe podwyższa ich możliwości przewozowe. Wyposażenie

armijnej piekarni polowej w piece piekarnicze typu "OPP" oraz udoskonalenie technologii wypieku pozwala na wypiekanie chleba w marszu, przez co uzyskano jej wydajność do 20 tón w ciągu doby. Aktualna struktura ABMZ szczególnie jej organów dowodzenia oraz wyposażenie w środki łączności nie pozwalają na wydzielenie oddziału ABMZ, który byłby operacyjnie i tyłowo samodzielny, mogący przejąć funkcje zabezpieczające wojsk w określonej sytuacji operacyjnej np. ZT działających na kierunku, lub odpierających przeciwnuderzenie.

Jednostki medyczne są zorganizowane stosownie do zadań jakie wynikają z problematyki wchodzącej w zakres zabezpieczenia medycznego. Jednak ich możliwości w zakresie pomocy medycznej oraz ewakuacji są niewystarczające, szczególnie w okresie występowania zwiększonych strat sanitarnych. Z tego powodu w szerokim zakresie na polu walki do ewakuacji lekko rannych wykorzystywany będzie transport ogólnego przeznaczenia.

Batalion drogowo-eksploatacyjny posiada duże możliwości w zakresie utrzymania i regulacji armijnych dróg samochodowych, jednak nie w pełni ma możliwości zabezpieczyć potrzeby armii w tym zakresie. W związku z tym do struktury organizacyjnej bde wprowadzono trzecią kompanię eksploatacyjną i kompanię pontonową, tym samym zwiększono jego możliwości eksploatacyjno-obsługowe dróg do 360 km.

Jak z powyższego wynika, w strukturze organizacyjnej i wyposażeniu armijnych jednostek tyłowych w latach 80-tych nastąpiły istotne zmiany. Zmiany te wpłynęły przede wszystkim na ich manewrowość oraz wzrost możliwości przewozowych, ewakuacyjnych i obsługowych.

Niezależnie od zachodzących zmian, w dalszym ciągu występują niedomaganie strukturalno-wyposażeniowe, które są badane na ćwiczeniach organizowanych przez MON, oraz dowództwo i sztab Układu Warszawskiego i w miarę możliwości ekonomicznych kraju wprowadzane są zmiany, w celu ich doskonalenia.

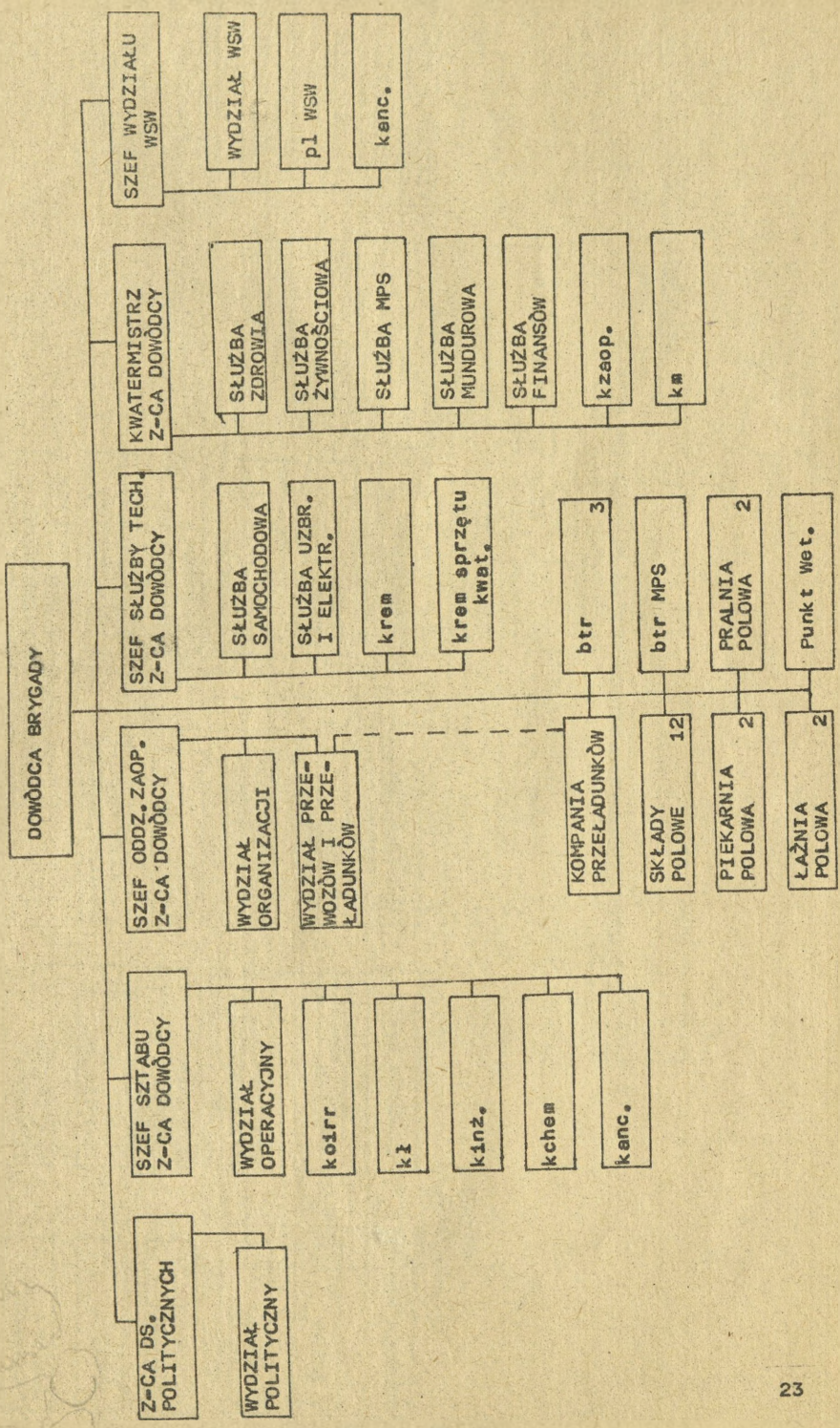
LITERATURA:

1. Schemat organizacji ćwiczebnej jednostek tyłowych armii Nr X/09 do X/033 nr bibl. 016917.
2. Projekt etatu ABMZ Nr 01886/81 r. nr bibl. 01096.
3. Podręcznik - Tyły armii ogólnowojskowej. Nr bibl. 01087.
4. Skrypt - Ogólne zasady organizacji tyłów armii, dywizji, pułku w działaniach zaczepnych. Nr bibl. 0644.
5. Skrypt - Podstawowe normy zabezpieczenia materiałowego wojsk armii w działaniach bojowych. Nr bibl. 01607.
6. Skrypt - Oddziały służby zdrowia pułku, dywizji i armii. Nr bibl. 01734.

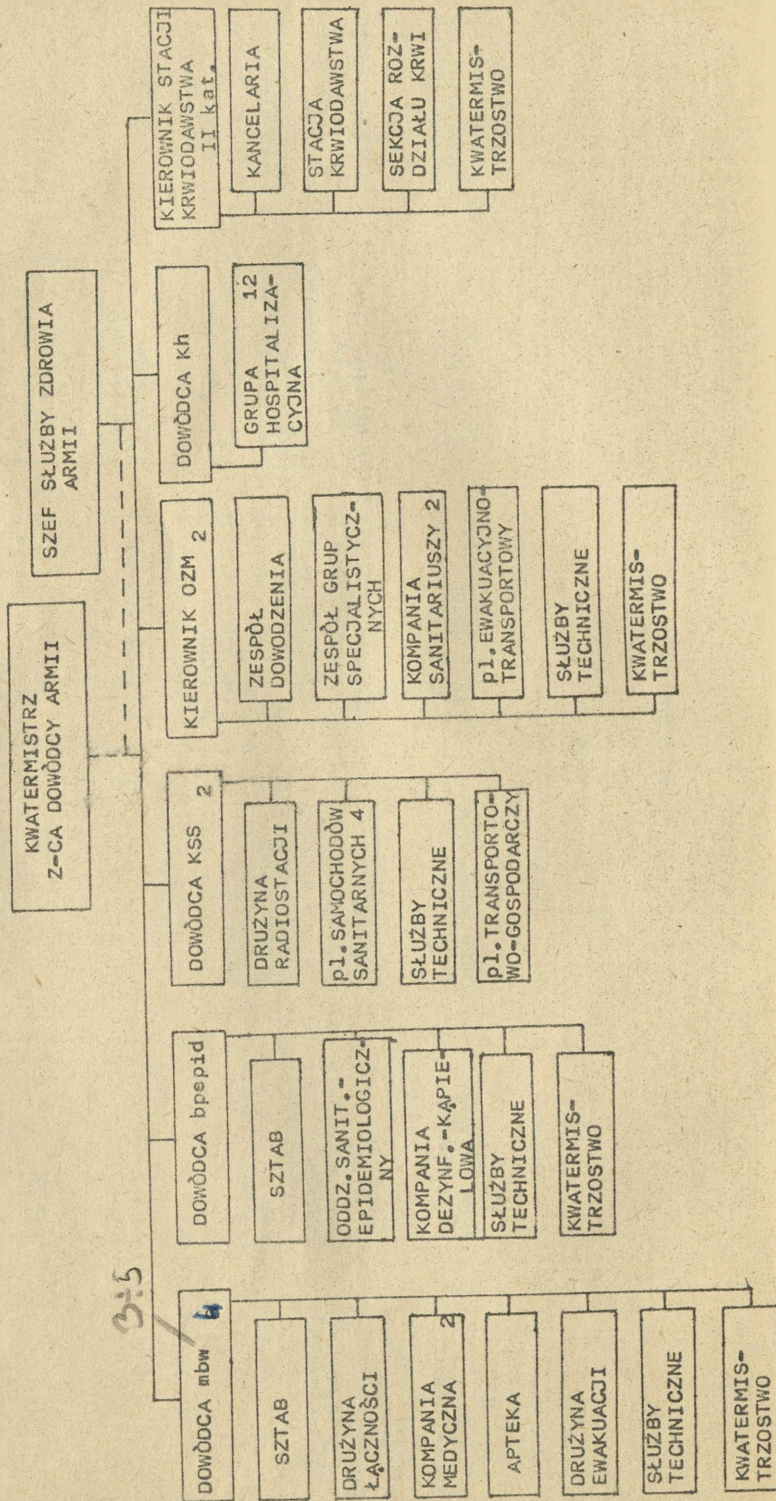
KONDENCJA GEBELSKA

МОИ
Р. ДИМ. А. С. Л. Д. П. И. И. И.

STRUKTURA ORGANIZACYJNA ABMZ

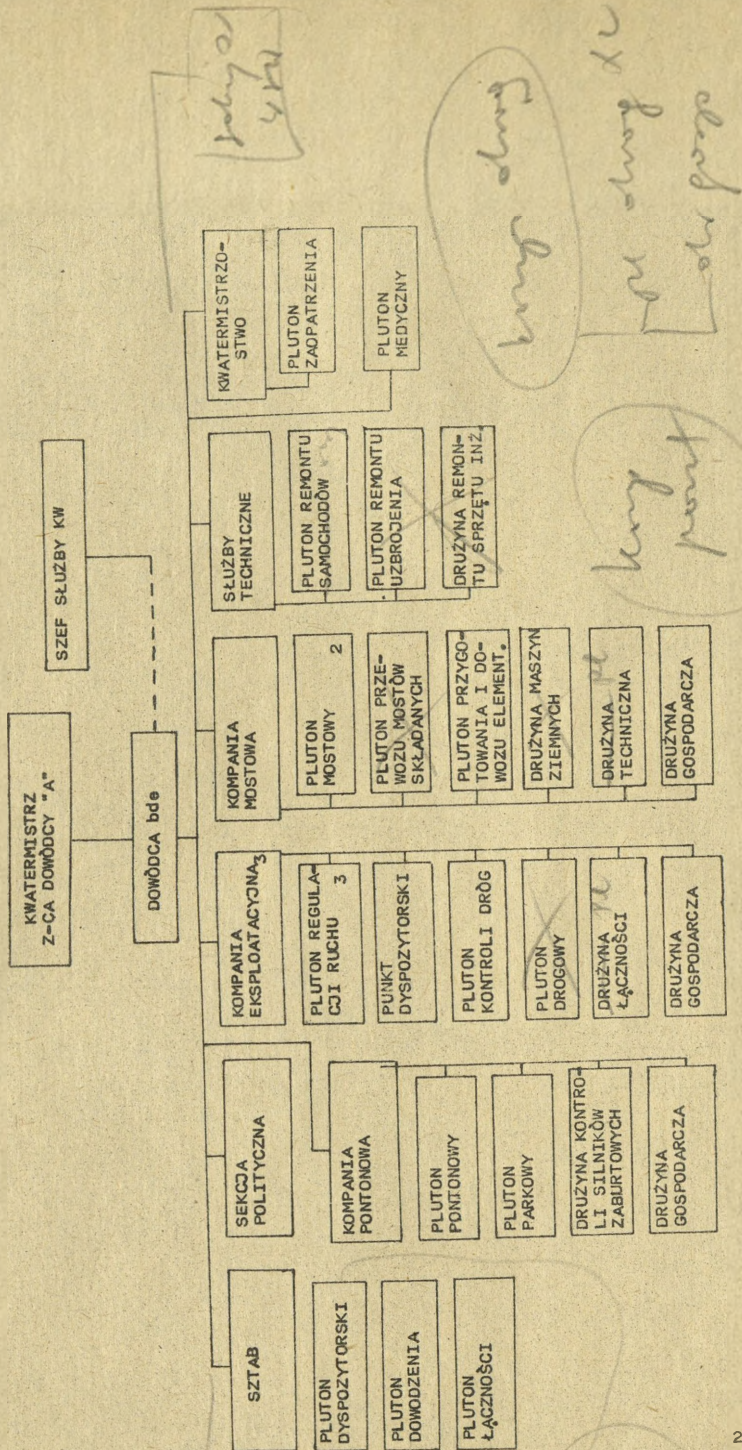


STRUKTURA ORGANIZACYJNA JEDNOSTEK MEDYCZNYCH ARMII



3:5

STRUKTURA ORGANIZACYJNA bde ARMII



*belgijski
4 bde*

*belgijski
4 bde*

*belgijski
4 bde*

*belgijski
4 bde*

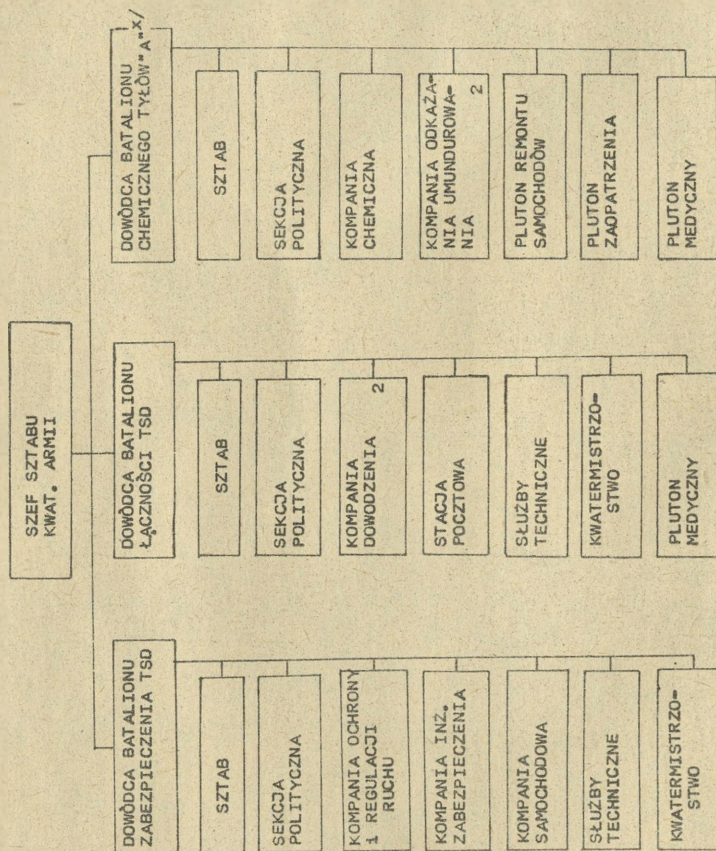
*belgijski
4 bde*

*belgijski
4 bde*

*belgijski
4 bde*

STRUKTURA ORGANIZACYJNA JEDNOSTEK ZABEZPIECZENIA TSD I BATALIONU
CHEMICZNEGO TYŁÓW ARMI

26



x/ Batalion chemiczny tyłów jest oddziałem nomen w strukturze tyłów armii. Jego organizacja może ulegać modyfikacjom. Aktualnie służbowo podlega szefowi sztabu kwat. armii, fachowo szefowi wojsk chemicznych armii. W obecnej strukturze tyłów armii brakuje szefa wojsk chemicznych tyłów, którego fachowo wspomniany batalion byłby podporządkowany.

PODSTAWOWE WYPOSAŻENIE I MOŻLIWOŚCI ARMIJNYCH JEDNOSTEK TYŁOWYCH

Lp.	Wyszczególnienie	Ilość		Przyrzep	Ładowność jednostkowa /sztuk/	Ładowność /ton, sztuk/	Współczynnik ładowności	Faktyczna możliwość przewozu /ton/	Możliwość w zakresie pomocy medycznej	Możliwość wykonywania prac w warunkach trudnych	Możliwość wyładunku /ton/	Możliwości produkcyjne	
		Samochodów	Przyrzep									Przeładunek /ton/	Przeładunek /ton/
1	ABNZ w tym:	180/144	90/72	4,0/3,6	10126	0,7-0,8	19200	-	-	-	-	-	-
		540/144	278/72	7,5/6,0	-	-	-	-	-	-	-	-	-
		60/-	30/-	3,6/2,7	2580	0,75	1950	-	-	-	-	-	-
		180/-	90/-	7,5/10,0	-	-	-	-	-	-	-	-	-
2	- btr	- /144	- /72	3,6/2,7	2386	0,65-1,0	2350	-	-	-	16-20	2200 1100	-
		3/144	8/72	6,0/9,6	-	-	-	-	-	-	-	1000 250	-
		22	9/8	2,0-2,5	-	-	-	-	-	-	-	-	-
		17	8	-	-	-	-	-	-	-	-	-	-
		12	7	-	-	-	-	-	-	-	-	-	-
		47	15	-	-	-	-	-	-	-	-	-	-
3	- bpepid	20/16	4	10	-	-	-	-	500-600	160	-	-	-
		17/24	6	10	-	-	-	-	600-1000	640-800	-	-	-
		11/36	7	10	-	-	-	-	4 gr. chir	240	-	-	-
		13	13	20	-	-	-	-	2 gr. dow.	360	-	-	-
		42/6	16	-	-	-	-	-	12gr. hospital.	1080	-	-	-
		bde	-	-	-	-	-	-	25-35 rannych	1620	-	-	14000 16000
												270-360 km;	
												3;	
												9;	
												54;	
												10 km;	
												22 km;	
												25-35 mb;	

- obsługa dróg samochodowych
- organizacja punktów dyspozytorskich
- organizacja punktów kontroli ruchu
- organizacja posterunków regulacji ruchu
- budowa dróg gruntowych
- budowa dróg na przełaj
- budowa mostu niskowodnego
- budowa mostu pontonowego

Wydrukowano w 30 egz.
Egz. nr 1-30 Bibl. Nauk. OZS
Wyd. : ptk. Grodzki
Druk : PK, dn. 4.1.85 r.
Druk ASG WP nr 0437/01831/WW.
Kof. I. P.

Możliwości i wyposażenie kmt

- zdolność przewozowa paliw - 600 ton;
- jednoczesne tankowanie - ¹⁶⁰~~120~~ pojazdów
- pojemność ruchoma paliw - 500 m³;
- stan ludzi - 120 ;
- cysterny naczepy CN-25 - 20 szt.;
- cysterny dystrybutory CD-7,5 - 20 szt.;
- cysterny przyczepy CP-11 - 10 szt.;
- pompa motorowa na samochodzie o wydajności 150-180 m³/h - 4 szt.;
- zbiorniki gumowe ZGP-25 - 20 szt.;
- rurociąg gumowy 150 - 1/3kpl/1000/
- samochody ciężarowo-szosowe 8-10 t - 5 szt.;
- przyczepy transportowe 10 t - 3 szt.;
- polowe punkty tankowania PPT-10 - 12 szt.;
- samochody ciężarowo-szosowe 5 t - 2 szt.;
- kuchnia polowa Kp-200 - 1 szt.;
- warsztat B1/sam - 1 szt.;

WYPISTKA NAUKOWA ASG 72
Archiwum Działu Zbiorów Specjalnych
31.07.1966

