



AKADEMIA SZTABU GENERALNEGO WP

WYDZIAŁ WOJSK LĄDOWYCH
KATEDRA SZTUKI OPERACYJNEJ

JAWNE

~~_____~~
~~_____~~
~~_____~~

Egz. Nr *7*
dw



**WYBRANE PROBLEMY ORGANIZACJI
I PROWADZENIA OPERACJI OBRONNEJ ARMII**

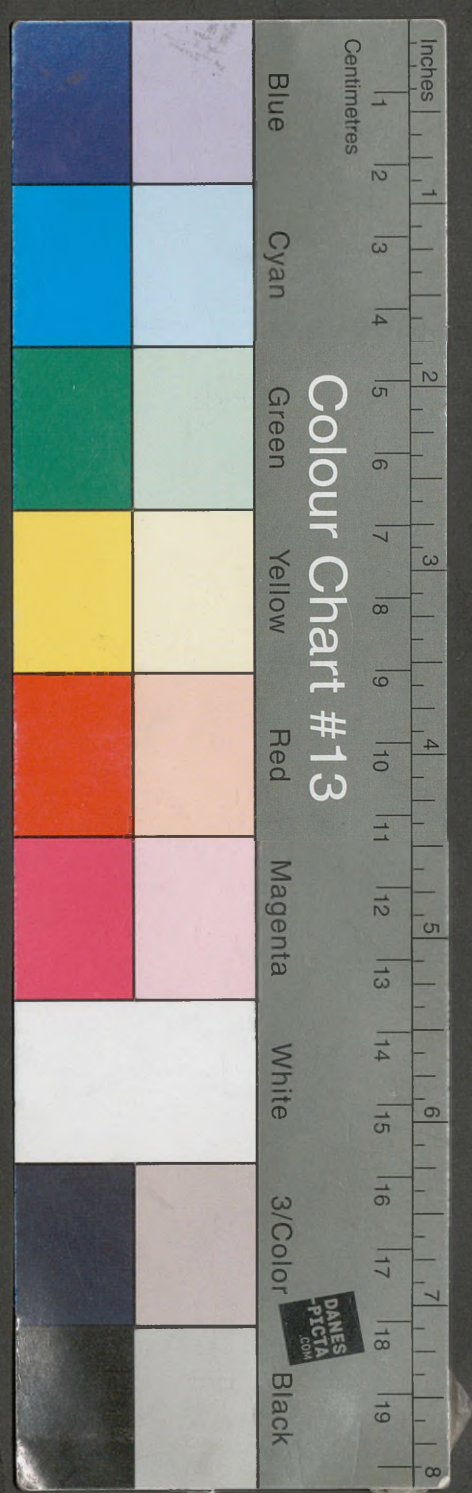
BIBLIOTEKA GŁÓWNA AON WP
Instytut Badania i Szkolenia Operacyjnych

45390

WARSZAWA

LUTY

1981



AKADEMIA SZTABU GENERALNEGO WP

**WYDZIAŁ WOJSK LĄDOWYCH
KATEDRA SZTUKI OPERACYJNEJ**

JAWNE

Egz. Nr

7
dhu



**WYBRANE PROBLEMY ORGANIZACJI
I PROWADZENIA OPERACJI OBRONNEJ ARMII**

BIBLIOTEKA NAUKOWA ARM WP
Instytut Sztabu Generalnego

45390

WARSZAWA

LUTY

1981

Cel operacji obronnej i zadania armii.

Określenie właściwego celu operacji obronnej armii ma duże praktyczne znaczenie ponieważ od jego trafnego sformułowania w dużej mierze zależy przyjęcie optymalnych dla wytworzonej sytuacji operacyjnej sposobów przygotowania i prowadzenia obrony przez armię. Cel operacji obronnej armii, rozpatrywany w aspekcie jej końcowego rezultatu, należy przede wszystkim od położenia operacyjnego, a zwłaszcza od możliwości bojowych wynikających z możliwości ogólnych, *monoprowalności*, *elastyczności* systemu obrony oraz poziomu moralno-politycznego stanu osobowego, doświadczenia bojowego i wyszkolenia wojsk oraz całego szeregu innych czynników.

Określenie właściwego celu operacji obronnej armii uzyskuje się poprzez porównanie możliwości bojowych armii z możliwościami bojowymi nacierającego nieprzyjaciela. Jedynie porównanie możliwości bojowych obu walczących stron stanowi podstawę do sformułowania /wyznaczenia/ realnych celów w operacji obronnej armii, w każdym innym przypadku *cele te będą miały tylko* abstracyjne znaczenie.

Na polu bitwy walczące strony zawsze dążą do realizacji założonych przeciwstawnych sobie celów. Zwycięstwo jednak, a więc i realizację tych celów *osiąga* ta z walczących stron, która w danej sytuacji zapewni sobie przewagę przede wszystkim materialną - tzn., ta ze stron, która dysponuje większymi możliwościami bojowymi. Zwycięstwo zależy także od innych czynników, a przede wszystkim od znajomości zasad sztuki ope-

racyjnej i umiejętności ich praktycznego stosowania na polu
bitwy. Historia wojen zna bowiem wiele przykładów świadczących
o tym, że strona dysponująca równymi, a czasem nawet mniejszymi
siłami i środkami osiągała zwycięstwo nad stroną silniejszą.
Stąd też można powiedzieć, że osiągnięcie celu w dwójnym rodzaju
zależy nie
ju działań bojowych ~~zniknęły~~ tylko od możliwości bojowych wojsk,
ale również od doskonałości form i sposobów wykorzystania /spo-
żytkowania/ tych możliwości w bitwie.

Powyżej przedstawione założenia stanowią podstawę, na
której bazuje sztuka operacyjna w zakresie określania celu obrony.
Opiera się o ten cel obrony *wypływa* z następujących zasad. Obrona
jako rodzaj działań bojowych pojmowana jest jednocześnie z na-
tarcia i jest mu we wszystkim przeciwna. Istota natarcia
zawsze polegała na tym, aby uderzać, bić - istota obrony za-
wierała się zaś w tym, aby odprzeć uderzenie - bronić się. Dla-
tego cel obrony zawsze był przeciwny celowi natarcia. Jeżeli
celem natarcia było i jest rozbić /zniszczyć/ nieprzyjaciela i
opanować jego terytorium to obrona stawiała i stawia sobie za
cel - odprzeć, zatrzymać natarcie, uchronić swoje siły i środ-
ki od zniszczenia i utrzymać zajmowany teren. Tak więc cele
obrony nie zostały przez nikogo wymyślone, a są one prawidło-
wością wypływającą z głównego określającego je czynnika, a mian-
owicie z nierównościernością nacierającego i broniącego się. Odsz od obrony
z zasady przeznaczono są takie same siły i środki jak i do na-
tarcia, ale ilość ich jest znacznie mniejsza. Natarcie stosuje
się z zasady ta z walczącej stron, która dysponuje większymi
siłami i środkami. Prawda jest, o czym już wspomnieliśmy, że nie
rzadko natarcie stosowała ta ze stron, która w danej sytuacji

nie dysponowała ilościową przewagą w siłach i środkach i osiągała zwycięstwo. Ale to wcale nie oznacza, że strona ta w danej sytuacji była słabszą. Siła bowiem wojsk nie leży tylko w ich ilości. Niedostatek w siłach i środkach w takim wypadku rekompensowany był lepszą ich jakością, wyższymi umiejętnościami w stosowaniu w działaniach bojowych zasad sztuki wojennej, a także innymi czynnikami. Generalnie jednak można stwierdzić, że jeżeli środki walki, przygotowanie wojsk i stopień wykorzystania zasad sztuki wojennej obu walozących stron były w porównaniu jednako, to należało i zwyciężać mógł tylko ten, kto dysponował przewagą w siłach i środkach.

Z czynnika nierównomierności sił wypływają właśnie konkretne cele obrony jako jednego z podstawowych rodzajów działań bojowych. Broniący się, nie posiadając w danym momencie i na danym kierunku /pasie, rejonie/ dostatecznej ilości sił i środków do prowadzenia natarcia, stawia przed sobą cel: zatrzymać nacierającego, zadać mu jak największe straty, uchronić własne siły i środki od zniszczenia i zatrzymać ważne rejony terenu, na których prowadzi się działania bojowe.

W oparciu właśnie o przedstawione zasady zostały sformułowane cele obrony w nowych regulaminach.

W obowiązującym regulaminie²⁾ walki występuje następujące stwierdzenie: "Celem obrony jest odprzeć natarcie przeważających sił nieprzyjaciela, zadać mu znaczne straty, utrzymać ważne rejony i stworzyć warunki do natarcia...". Jednocześnie w regulaminie tym podkreśla się, że jeżeli broniące się wojska

2/ Regulamin Walki Sił Zbrojowych ZSRR /dywizja, pułk/, wyd. MON, 1964 r., s. 222.

będą dysponowały bronią jądrową, może być im postawiony szerszy cel - nie tylko odprzeć natarcie przeważających sił nieprzyjaciela, lecz również zerwać przygotowane przez niego natarcie i w krótkim czasie przejść od obrony do aktywnych działań zaczepnych^{x/}. Idzie bowiem o to, że broniące się wojska przy użyciu broni jądrowej mogą szybko zmienić stosunek sił na swoją korzyść i stworzyć tym samym warunki do przejścia od obrony do natarcia.

W obronie, charakter jej celów jest jednakowy tak na szczeblu pododdziału, oddziału, związku taktycznego i operacyjnego. Natomiast w obronie na każdym z tych szczebli cele będą się różniły co do ich zakresu. Im wyższy szczebel organizujący obronę - tym szerszy zakres celów.

Celem operacji obronnej armii rozumianej jako całość działań szeregów walk i bitew prowadzonych zgodnie z zamiarem dowódcy jest odparcie, lub zahamowanie /opóźnienie/ natarcia przeważających sił nieprzyjaciela, uzyskanie na czasie, utrzymanie bronionego obszaru oraz stworzenie dogodnych warunków przejścia do działań zaczepnych w jakichś kierunkach prowadzących obronę lub działających na innym kierunku.

1.a. Zadania armii

Zakośone cele w operacji obronnej armia realizuje poprzez wykonanie określonych zadań bojowych. Zasadniczymi zadaniami

x/ Tamże, s. 222.

*(Zadaniem i zadaniem /
armii w obronie jest zotamanie*

*zotamanie przed przeciwnym skrajem obrony, a w razie jego wstąpienia
się w głąb najwęższych pozycji i rejonów obrony - zmniejszenie
go i utrzymanie broniącego terenu.*

Zadania to realizuje się:

*a/ podczas działań o zotamanie natarcia nieprzyjaciela
przed przeciwnym skrajem obrony poprzez:*

*- znalezienia nieprzyjaciela na dalekich podejściach i w
czasie rozwinęcia:*

- kontrprzygotowanie

- wykonanie uderzenia przed przeciwnym skrajem;

- walka o zotamanie skrajem nieprzyjaciela;

*b/ podczas działań mających na celu zmniejszenie nieprzy-
jaciela w rejonie własnym:*

- walka o terytorium strefy obrony;

- wykonanie przeciuderzenia

*Ze względu na miejsce i czas realizacji, wszystkie zadania wy-
konywane przez siły w operacji obronnej można podzielić na
dwie grupy, a mianowicie:*

*- zadania realizowane przed przeciwnym skrajem obrony
i walka o zotamanie skrajem nieprzyjaciela;*

*- zadania realizowane w rejonie własnym
obrony po rozpoczęciu ataku przez nieprzyjaciela.*

*Wykonanie każdej z tych grup zadań będzie
zależne od warunków operacji wykorzystania*

wykonanie przeciuderzenia

wszystkim do wykorzystania

rażenia ogniowego, natomiast realizując drugą grupę zadań należy nie tylko uwzględnić możliwość rażenia ogniowego nieprzyjaciela ale również szybko i skutecznie wykorzystanie siłków tego rażenia przez oddziały i związki taktyczne armii.

2. System obrony armii

System obrony armii stanowi skoordynowany wewnętrznie i wzajemnie powiązany układ zasadniczych elementów obrony, zgodny z mandatem dowódcy prowadzenia *działania* obronnych do osiągnięcia celu operacji^{x/}.

Do zasadniczych elementów systemu obrony armii zaliczamy:

- ugrupowanie wojsk /ugrupowanie operacyjne/;
- inżynierska rozkładowa obrony /systemy rubieży, rajonów, pasów i zapór/;
- system uderzeń jądrowych;
- system ognia konwencjonalnego /w tym również systemy OPL, OPrano i Codes/.

System współczesnej obrony armii powinien zapewniać przede wszystkim efektywne i *pełne* wykorzystanie możliwości bojowych wojsk raketowych, artylerii i lotnictwa oraz aktywną obronę przeciwlotniczą i ochronę wojsk przed skutkami uderzeń jądrowych nieprzyjaciela. Powinien on również zapewnić racjonalne wykorzystanie możliwości manewrowych wojsk pancernych i umocnionych dla szybkiego powiększenia sił i środków w celu przeciwdziałania nacierającemu przeciwnikowi i zadania mu znacznych.

x/ Tomko K.: Przygotowanie i prowadzenie operacji obronnej armii z uwzględnieniem kierunku nadmorskiego. /Podręcznik/ wyd. 136 WP, 1986 r., s. 29.

strat, oraz odgrywać dowodzenie *siłami* i środkami broniącymi się wojsk.

System obrony armii w każdym wypadku musi być różny, tzn. nie może on być tworzony według określonego schematu /szablona/ iścisła bowiem o to, aby w każdej sytuacji operacyjnej, w której przyjdzie się armii organizować obronę zapewnić on możliwość wprowadzenia nieprzyjaciela w błąd co do faktycznego ugrupowania sił i środków, utrudnić *mu* wybór obiektów do uderzeń jądrowych i uderzeń innymi środkami rażenia ogniowego oraz spowodować wykorzystanie tych środków na rejonach nie obsadzonych wojskami. Stąd też system obrony, w zależności od celu operacji obronnej, konkretnych warunków sytuacji operacyjnej i charakteru działań przeciwnika - w każdym przypadku musi być inny. W pewnych warunkach główne siły i środki należy rozmieścić w głębi obrony, w innych - na skrajnych odcinkach zagrożenia nieprzyjaciela, a jeszcze w innych - w ramach taktycznej strefy obrony itp. W zakresie tworzenia systemu obrony armii należy unikać rozmieszczenia sił i środków oraz przedsięwzięcia pozycji i pasów obrony.

Mając na uwadze wymagania stawiane systemowi obrony armii należy pamiętać o tym, że stanowi on jedną nierozdzielnie całość składającą się z poszczególnych elementów dialektycznie ze sobą powiązanych i wzajemnie warunkowanych. Dlatego chociaż elementy te są w pełni samodzielne, to jednakże w aspekcie systemu obrony nie można żadnego z nich rozpatrywać w oderwaniu od siebie. Na przykład nie można ugrupowania przestrzennego armii rozpatrywać w oderwaniu od indywidualnej rozbudowy terenu tj. od rozbudowy rejonów pozycji i pasów, a także w oderwaniu od systemu ogniwa. Z kolei indywidualną rozbudowę terenu prowadzi się nie dla

samej tylko rozbudowy, a uwzględniane to jest potrzebą odpowiedniego rozmieszczenia /ugrupowania/ wojsk w celu ich zabezpieczenia przed skutkami oddziaływania nieprzyjaciela /zwłaszcza ogniowego/. W reszcie podstawową siłę ugrupowań wojsk w obronie jest ich ogień, ale może on przejawiać swoją rażącą moc tylko w warunkach, jeśli będzie organicznie tj. - jeśli będzie utworzony system ognia wszystkich środków rażenia ogniowego z uwzględnieniem ich ugrupowania i inżynierskiej rozbudowy terenu.

Z powyższych rozważań wynika, że system obrony armii można uważać za przygotowany wtedy, kiedy zgodnie z zamiarem dowódcy armii zostanie utworzone ugrupowanie sił i środków /ugrupowanie operacyjne/ i w odpowiedni sposób rozmieszczone w terenie, zorganizowany ogień wszystkich środków rażenia ogniowego oraz przygotowany pod względem inżynierskim do obrony teren.

3. Ugrupowanie operacyjne armii

Ugrupowaniem operacyjnym armii w obronie nazywany ugrupowanie sił i środków armii utworzone dla prowadzenia operacji obronnej. Ugrupowanie operacyjne armii może składać się z następujących elementów:

- pierwszego i drugiego rzutu operacyjnego;
- odwodu ogólnowojskowego /w razie braku drugiego rzutu operacyjnego, lub wystarczającej ilości sił i środków/;
- ugrupowania WdArt. oraz UCPL;
- ugrupowanie pułku lotnictwa wojsk lądowych;
- odwodów specjalnych /OPpans, OZap i innych/;
- tyłów operacyjnych.

Ponadto jeżeli armia tworzy pas przesłaniania to w skład jej ugrupowania operacyjnego w obronie wchodzi związek taktyczny

i oddziały wydzielane do prowadzenia działań bojowych w tym pasie.

Ugrupowanie operacyjne armii w operacji obronnej uzależnione jest od celu operacji i warunków przechodzenia armii do obrony, ilości i rodzaju przydzielonych armii ładunków jądrowych, szerokości pasa obrony, przewidywanej siły i kierunków uderzeń nieprzyjaciela, składu bojowego armii, a także charakteru terenu.

Wszystkie elementy ugrupowania operacyjnego armii w obronie są ze sobą ściśle powiązane i wzajemnie uzależnione, a równocześnie każdy z tych elementów ma swoje przeznaczenie i odgrywa określoną rolę. Podstawą do rozdzielenia sił i środków armii do poszczególnych elementów ugrupowania operacyjnego są zadania bojowe przewidywane do realizacji przez te elementy w ramach operacji obronnej, charakter tych zadań, a także konieczność stworzenia dogodnych warunków do ścisłego współdziałania między nimi i kierowania nimi w walce.

Skład pierwszego rzutu armii uzależniony jest głównie od warunków w jakich przechodzi armia do obrony oraz od ilości i pojemności występujących w jej pasie - dogodnych kierunków do natarcia nieprzyjaciela. Jeżeli w pasie obrony armii będzie dwa-trzy kierunki, to oczywiście, w pierwszym rzucie trzeba posiadać tyle sił i środków, aby zapewnić trwałą obronę na tych kierunkach.

W warunkach współczesnego pola walki jest niedopuszczalne tworzenie ciągłego frontu obrony w całym pasie oraz równomierne rozmieszczenie sił i środków na prawdopodobnych kierunkach uderzeń nieprzyjaciela. Dlatego na jednym z tych kierunków może być rozmieszczona jedna dywizja, na drugim - mniejsze siły, a na trzecim - g ł ó w n y m - trzeba będzie mieć półtorej-dwie

i więcej dywizji. Stąd też w skład pierwszego rzutu operacyjnego może wchodzić dwie-trzy i więcej dywizji. Siły te rozmieszcza się w pierwszym pasie obrony armii - w faktycznej strefie obrony.

Zadanie dywizji pierwszego rzutu operacyjnego armii polega na głównie na tym, aby wykorzystując skutki uderzeń jądrowych i innych środków zniszczenia ogniowego odeprzeć natarcie nieprzyjaciela, a w wypadku *włarcia* się jego w obronę - ogniem i kontratakami zadać nacierającemu ugrupowaniu nieprzyjaciela maksymalne straty i zatrzymać ich dalsze przesunięcie w głąb obrony. Jeżeli nie uda się tego osiągnąć zadaniem pierwszego rzutu operacyjnego armii będzie stworzenie dogodnych warunków do rozbitcia nieprzyjaciela przeciwuderzeniem drugiego rzutu armii. Dla *zrealizowania* tego zadania dywizje pierwszego rzutu operacyjnego powinny mieć możliwość manewru wzdłuż frontu i w głąb, w przedziałach ich pasów obrony. W związku z tym ugrupowanie obronne dywizji pierwszego rzutu armii powinno posiadać *niezłą* głębokość. Obecnie przyjmuje się, że głębokość ta powinna wynosić *24-30 km*

W armii przechodzącej do obrony w trakcie operacji zaczepnej w jej pierwszym rzucie operacyjnym mogą znaleźć się zarówno dywizje smocznikowane jak i pancerna. Jednakże, we wspomnianych warunkach jest bardziej celowe posiadanie dywizji pancernych w drugim rzucie armii.

Drugi rzut operacyjny armii może być w składzie jednej-dwóch dywizji. Jest on przeznaczony głównie do wykonania przeciwuderzenia w trakcie operacji obronnej w celu rozbitcia ugrupowań nieprzyjaciela, które wkroczyły się lub przetrwały się w

głęb obrony. Część sił drugiego rzutu operacyjnego może być wykorzystana do uporczywego utrzymywania ważnych rejonów terenu i rubieży obronnych w głębi niszczenia desantów nieprzyjaciela, a także zamiany oddziałów pierwszego rzutu, które poniosły duże straty od uderzeń jądrowych.

Związkiem taktycznym drugiego rzutu operacyjnego wyznacza się główne i zapasowe rejonny, rozmieszczane w ramach drugiego pasa obrony armii położone w odległości 40-60 km od przedniego skraju obrony. Wyznacza się też kierunki i rubieże rozwinięcia do przeciwdzierzenia. Niemiedy, przy dysponowaniu dostateczną ilością czasu, na kierunkach spodziewanego uderzenia nieprzyjaciela, związki taktyczne drugiego rzutu armii mogą przygotować w głębi rubieże obronne lub rejonny obrony, które w razie potrzeby mogą być obsadzane częścią lub całością sił w celu odparcia uderzenia dużych zgrupowań przeciwnika /zwłaszcza pancernych/, którym udało się przesać w głąb obrony.

Każdej dywizji drugiego rzutu operacyjnego wyznacza się dwa-trzy kierunki przeciwdzierzenia, a na każdym z nich określa się główną i zapasową rubież rozwinięcia do przeciwdzierzenia. Dla każdej z tych dywizji przygotowuje się 3-4 drogi marszu do tych rubieży.

W skład ugrupowania wojsk rakietowych i artylerii dyspozycyjnej armii wchodzi armijna brygada rakiet operacyjno-taktycznych /ABROT/ i odwód przeciwpancerny armii /OPpanc/ ponieważ artylerię armijną w zasadzie rozdzielna się w celu wzmocnienia pierwszorazutowych związków taktycznych.

Do głównych zadań wojsk rakietowych armii w operacji obronnej zaliczamy: niszczenie środków napaści jądrowego nieprzyjaciela; zerwanie jego natarcia poprzez wykonanie uderzeń jądrowych,

wykonanie kontrprzygotowania na przygotowane do natarcia ugrupowanie nieprzyjaciela, rozbięcie jego podchodzących i ześrodkowujących się odwołów; wykonanie uderzeń na wojska, które prze-
szły do natarcia, zniszczenie sił nieprzyjaciela, które włamały się w głąb obrony podczas kontrataków i przeciwuuderzenia a także dezorganizacja dowodzenia i pracy tyłów nieprzyjaciela.

W skład ugrupowania wojsk obrony przeciwlotniczych armii wchodzi pułk rakiet oraz batalion rozpoznania technicznego. Ugrupowanie wojsk obrony przeciwlotniczej tworzy się w celu osłony, we współdziałaniu z lotnictwem myśliwskim armii lotniczej przed uderzeniami z powietrza Lotnictwa nieprzyjaciela głównych elementów ugrupowania operacyjnego armii; stanowisk dowodzenia i ważniejszych obiektów tyłowych, oraz w celu zapewnienia manewru w toku operacji obronnej.

Odwód przeciwpancerny armii /OPpanc/ tworzy się w zasadzie z pułku artylerii przeciwpancernej. Przeznaczony on jest do zagęszczenia i zwiększenia skuteczności obrony przeciwpancernej, zwłaszcza na kierunku głównym wysiłku armii. Odwodowi przeciwpancernemu wysnacza się dwa-fizy kierunki działania i na każdym z tych kierunków do trzech rubieży ogniowych.

Oddział zaporowy armii /OZap/ tworzy się na bazie batalionu minowania. Jest on przeznaczony do szybkiego ustawiania min przeciwpancernych /ośl minowych/ na kierunkach natarcia nieprzyjaciela. Oddział zaporowy zwykle działa wspólnie z odwołem przeciwpancernym.

Odwody specjalne /OPspec i OZap/ armii rozmieszcza się zwykle na pierwszym rzucie operacyjnym armii w rejonach zapewniających im szybkie wykonanie manewru na dowolny kierunek zagrożenia pancernego nieprzyjaciela.

4. Wypracowanie decyzji i postawienie zadań.

Podjęcie decyzji, to jedno z głównych przedsięwzięć przygotowania operacji obronnej armii. Metoda, zakres, czas i kolejność pracy dowódcy i sztabu armii w zakresie wypracowania decyzji do operacji obronnej, zależą od warunków sytuacji, w których wojska armii przechodzą do obrony. We współczesnych warunkach armia do obrony najczęściej będzie przechodzić w trakcie operacji zaczepnej frontu. Dla warunków tych charakterystycznym jest przede wszystkim krótkie czas na realizację przedsięwzięcia przygotowania obrony, dotyczy to również procesu wypracowania decyzji.

Przyjęcie optymalnej decyzji odpowiadającej warunkom konkretnej sytuacji operacyjnej, w której armia przechodzi do obrony, zależy głównie od właściwego zrozumienia zamiaru dowódcy frontu, celu operacji obronnej, postawionych armii zadań, a także głębokiej oceny sytuacji i słusznych przewidywań operacyjnych.

Analizując otrzymane zadanie dowódcy armii musi dokładnie wyjaśnić i zrozumieć: cel operacji, treść i właściwości zadań armii oraz kolejność ich wykonania dla osiągnięcia założonych celów w zamiarze dowódcy frontu; kolejność wykonania uderzeń jądrowych środkami frontu na nieprzyjaciela znajdującą się przed frontem armii i wpływ użycia tej broni na realizację zadań armii; możliwości broni jądrowej przydzielonej armii na operację obronną oraz warunki współdziałania z lotnictwem i wojskami sąsiednich armii.

W trakcie analizy otrzymanego zadania dowódcy powinien wyjaśnić rolę i miejsce armii w operacji frontu, określić sposoby których zastosowanie umożliwi armii wykonanie postawionego

jej zadania, a także określić główne przedsięwzięcia w zakresie przygotowania operacji i terminy ich wykonania.

W wyniku analizy zadania dowódca armii przekazuje podległym wojskom niezbędne zarządzenia bojowe zapewniające sprawne /zorganizowane/ przejście wojsk do obrony. W pierwszej rzędzie przekazuje się zarządzenia dotyczące niezwłocznego /natychmiastowego/ niaczenia wykrytych środków napadu jądrowej i najgroźniejszych grupowi nieprzyjaciela. Wydaje się też zarządzenia o umocnieniu się wojsk na uchwyconych rubieżach, o przegrupowaniu sił i środków na najgroźniejsze kierunki, o rozpoczęciu inżynierskiej rozbudowy dogodnych do obrony rejonów i o ustawieniu zapór inżynierskich. Po przekazaniu powyższych zarządzeń dowódca przystępuje do oceny sytuacji.

Dowódca armii, oceniając nieprzyjaciela określa prawdopodobny kierunek głównego uderzenia i pozostałe kierunki uderzeń, możliwości w zakresie użycia broni jądrowej, lotnictwa i innych środków rażenia ogniowego; ustala na jakich kierunkach, w których rejonach może nieprzyjaciel wysadzić desanty powietrzne, możliwe rubieże i czas wprowadzenia odwodów. Po zakończeniu oceny nieprzyjaciela dowódca określa, które z wykrytych środków napadu jądrowego i innych ważnych obiektów powinny być natychmiast zniszczone /obeształdzone/ oraz które z nich muszą być dodatkowo rozpoznane lub wykryte. Określa też silne i słabe strony nieprzyjaciela i ustala jak to wykorzystać dla najlepszego osiągnięcia otrzymanego zadania.

Oceniając za skład, gotowość bojową i charakter aktualnie prowadzonych działań przez wojska armii dowódca ustala: możliwości armii nerwania natarcia nieprzyjaciela - w pierwszym

rzędnie poprzez niszczenie jego środków napadu jądrowego i porażenie innych obiektów bronią jądrową oraz spowodowaniu strat na dalekich podejściach do obrony, w pasie przesłaniania i rozbiicia zgrupowań nieprzyjaciela w wypadku ich włamania w głąb obrony; najcelowsze ugrupowanie operacyjne wojsk armii, system uderzeń jądrowych, system ognia i inżynierska rozbudowa terenu zapewniające trwałość obrony i prowadzenie aktywnych i manewrowych działań, w trakcie bitwy obronnej; przewidywane stosunki sił i środków w całym pasie armii i na poszczególnych kierunkach.

Określając możliwości w zakresie użycia własnej broni jądrowej i innych środków rażenia dowódca uwzględni ilość i moc otrzymanych ładunków jądrowych, ilość znajdujących się w armii środków przenoszenia broni jądrowej oraz możliwości środków wzajemnego rozpoznania w zakresie wykrycia obiektów dla tych uderzeń określając ugrupowanie operacyjne wojsk armii dowódca uwzględni faktyczne położenie wojsk do momentu otrzymania zadania przejścia do obrony, ich gotowość bojową i możliwości do utworzenia w najkrótszym okresie czasu najcelowsze ugrupowanie do prowadzenia bitwy obronnej. Równocześnie określa on zadania wojskom rakietowym armii lotnictwa wydzielonemu do wsparcia armii, wojskom OPL, wojskom wydzielonym do prowadzenia walki w pasie przesłaniania^{x/}, wojskom pierwszego i drugiego rzutu operacyjnego oraz odwodom specjalnym.

Dotycząc do określania możliwych stosunków sił dowódca zawsze musi uwzględniać położenie operacyjne, zadania i charakter działań sąsiednich armii.

^{x/} Jeżeli armia organizuje pas przesłaniania.

Z oceny nieprzyjaciela i wojsk własnych dowódca armii powinien wyciągnąć wnioski dotyczące przede wszystkim możliwych efektów wykorzystania broni jądrowej obu walczących i uwzględnić je w planie na prowadzenie operacji obronnej armii. Oprócz tego musi on określić sposoby prowadzenia operacji obronnej i ustalić dogodnie terenie przeciwnika kierunki i rejonny.

Oceniając teren w pasie obrony armii dowódca określa najważniejsze rejonny i rubieże od utrzymania, która zależność będzie trwałość obrony; możliwe zmiany w ukształtowaniu i pokryciu terenu na po wykonaniu uderzeń jądrowych przez walczące strony; warunki maskowania i wykorzystania terenu do ochrony wojsk przed uderzeniami jądrowymi; najbardziej dogodny kierunki dla działań nieprzyjaciela, a także dla dokonania manewru siłami i środkami armii w toku operacji obronnej.

Na podstawie oceny terenu i możliwości tego wykorzystania przez nieprzyjaciela dowódca armii określa pasy obrony dywizjom pierwszego rzutu operacyjnego rejonny rozmieszczenia dywizji drugiego rzutu operacyjnego /odwołu ogólnego/, rejonny stanowisk startowych wojsk rakietowych oraz miejsca rozmieszczenia pozostałych elementów ugrupowania operacyjnego, rubieże rozwinięcia do przeciwdziałania, rubieże ogniewe odwołu przedsiwpanicznego rubieże nirowania oddziału podporowego oraz - miejsca ustawiania zapór inżynierskich.

Podczas oceny warunków meteorologicznych uwzględnić się ich możliwe zmiany, które mają nastąpić po uderzeniach jądrowych i mieć wpływ na wykonanie zadań poszczególnych rodzajów wojsk i wykonanie przez nie manewru.

Wreszcie podczas oceny czasu dowódca powinien określić jakim czasem dysponuje na utworzenie ugrupowania operacyjnego i realizowanie innych przedsięwzięć w zakresie przygotowania obrony, a także określić jakie czynności należy realizować, aby zmaksymalizować ilość czasu na przygotowanie obrony. Oprócz tego dowódca armii określa czas i kolejność realizacji przedsięwzięć inżynierskiej rozbudowy terenu i wszechstronnego zabezpieczenia operacji.

Przy czym w ogólnej ilości czasu, bez względu na jego ograniczony zakres, dowódca armii powinien większą część poświęcić na do dyspozycji wojsk wykonujących głównie i najtrudniejsze zadania.

Należy też podkreślić, że w konkretnej sytuacji operacyjnej wiele wytykających z tej sytuacji problemów może być dowódcy znanych. Błąd w wielu przypadkach występuje, że dowódca tylko uwzględni nowe dane i wyciągnie z nich niezbędne do podjęcia decyzji wnioski. Z ogólnej masy wniosków, które masują się dowódcy w trakcie oceny sytuacji powinien on umieć dostrzec te, które w danej sytuacji są głównymi, determinującymi i właśnie na nich skupić uwagę własną i podległego mu sztabu.

Oceniając sytuację, dowódca armii powinien nie tylko analizować dane, którymi dysponował do momentu otrzymania zadania lecz również przewidywać możliwe zmiany sytuacji do czasu rozpoczęcia natarcia nieprzyjaciela i w trakcie operacji obronnej.

Podczas oceny sytuacji dowódca wykorzystuje nie tylko wszystkie dane którymi dysponuje sztab armii ale również dane od szefów rodzajów wojsk i służb. Główną rolę w przygotowaniu danych i wniosków oceny sytuacji odgrywa szef sztabu armii i oddział

operacyjny. Oni organizują całość pracy związanej ze zbieraniem, analizą i opracowaniem danych o sytuacji, niezbędnych dowódcy do podjęcia decyzji. Należy podkreślić, że podczas przechodzenia wojsk armii do obrony w trakcie operacji zaczepnej frontu, podczas oceny sytuacji, rekoncesansu /jeśli będzie on prowadzony/ postawienie zadań bojowych i organizacji współdziałania dowódców armii powinien zwiadać twórczo nie bojąc się odejścia od utartych schematów głównie po to, by nie tracić czasu na ustalanie lub powtarzanie już znanych zagadnień, lub tych, które mogą rozstrzygnąć w walce podwładni samodzielnie.

Na podstawie analizy zadania i oceny położenia dowódcy armii podejmuje decyzję o operacji obronnej, w której określa:

- zamiar operacji: gdzie, kiedy, jakimi siłami, środkami i sposobami zadać straty nieprzyjacielowi i zerwać jego natarcie, gdzie ze środków główny wysiłek i jakie przyjąć ugrupowanie operacyjne do obrony;

- zadania, obiekty i kolejność użycia broni jądrowej;

- zadania wojsk rakietowych, związków taktycznych pierwszego i drugiego rzutu operacyjnego /odwołu ogólnowojskowego/, artylerii i lotnictwa, wojsk obrony przeciwlotniczych, wojsk inżynierskich i chemicznych i sposób ich współdziałania;

- terminy gotowości systemu ognia; charakter, czas i kolejność inżynierskiej rozbudowy stanowisk startowych wojsk rakietowych i artylerii, pasów obrony związków taktycznych pierwszego rzutu operacyjnego, pasa przesłaniania, głównych i zapasowych rejonów rozmieszczenia i rejonów obrony związków taktycznych drugiego rzutu operacyjnego /odwołu ogólnowojskowego/ ich subiektów rozwinęcia a także systemy zapas inżynierskich i czas ich wykonania, system niecierpliwości.

- zadania wojsk wykonywane w kontrprzygotowaniu i wykonaniu uderzenia przed przednią straż, jeżeli przewiduje się takie działania;

- organizacja dowodzenia.

W zależności od powstałej sytuacji, przewidywanego charakteru działań sgrupowań nieprzyjaciela i posiadanych przez armię sił i środków zwłaszcza jądrowych zarówno przydzielonych armii jak i wykonywanych na jej korzyść przez przełożonego dowódcę armii może zdecydować: zerwać natarcie nieprzyjaciela jeszcze zanim jego wojska przejdą do ataku albo też osłabić początkowe uderzenie, a zerwanie natarcia dokonać w toku bitwy w czasie przesłania i w taktycznej strefie obrony.

Może wystąpić i taka sytuacja, kiedy do zerwania natarcia nieprzyjaciela w taktycznej strefie obrony też nie wystarczy sił i środków. W takich warunkach dowódca armii z zasady powinien zdecydować się na zadanie maksymalnych strat nieprzyjacielowi w bitwie o taktyczną strefę obrony, znacznie osłabić zgrupowania wojsk nieprzyjaciela, które wzięły się w obronę, utrzymać ważne rejonny w oparciu o które można będzie ostatecznie rozbić wroga uderzeniem jądrowym i przeciuderzeniem.

Mając na względzie powyższe założenia, dowódca armii w zamiarze do operacji obronnej określa kolejność natarcia i rozbitcia nieprzyjaciela na kierunkach jego natarcia i kierunek na którym koncentruje armia główny wysiłek w obronie.

Kierunek na którym koncentruje się główny wysiłek wojsk armii w obronie określa się z uwzględnieniem prawdopodobnego kierunku głównego uderzenia nieprzyjaciela, jego ugrupowania i charakteru działań oraz wybranych sposobów zerwania natarcia i rozbitcia nacierających zgrupowań. Osiągnięcie założonych

celów operacji obronnej nie będzie możliwe przy równomiernym rozdzieleniu wysiłków armii w całym pasie obrony. Właśnie dlatego w decyzji dowódcy armii powinny być dokładnie określone główne i drugie kierunki w pasie obrony armii, na których ześrodkowuje się główne wysiłki. Takimi kierunkami mogą być przede wszystkim łatwodostępne dla działania czołgów oddziału terenu wyprowadzające zgrupowanie nieprzyjaciela na tyły obrony i umożliwiające mu dokonywać rozbięcia broniących się wojsk armii oszczędzającymi. Na tych kierunkach dowódca armii wyznacza rejon, w którym przewiduje się zadać nieprzyjacielowi decydujące straty uderzeniami jądrowymi, uderzeniami lotnictwa i ogniem wszystkich środków, a także kontratakami związków taktycznych i przeciwwuderzeniem siłami armii.

Po określeniu kierunków ześrodkowania głównego wysiłku w obronie i rejonów w których przewiduje zadać przeciwnikowi decydujące straty bronią jądrową, kontratakami i przeciwwuderzeniem dowódca armii określa rejon i rubież, których utrzymanie zapewni trwałość obrony, a także ugrupowanie operacyjne i strukturę pasa obrony armii. Tworzone ugrupowanie operacyjne powinno zapewniać najlepsze warunki do wykorzystania możliwości bojowych wojsk armii a ich rozmieszczenie sprzyjające warunkom wykorzystania terenu dla szturmu natarcia i rozbięcia głównych sił nacierającego nieprzyjaciela.

Ześrodkowanie głównych wysiłków armii w obronie na wybranym kierunku osiąga się głównie poprzez właściwe użycie broni jądrowej i innych środków rażenia ogniowego jak również poprzez odpowiednie rozmieszczenie druzgdy zamaskowanych i pancernych w obronie i przygotowanie manewru wojsk na ten kierunek zarówno według frontu jak i w głębi.

Określając sposób użycia broni jądrowej dowódca armii określa jej cele i zadania, ilość, moc i rodzaj wybuchów dla wykonania każdego zadania i rezerwę broni jądrowej; obiekty uderzeń jądrowych i rozmiały rakiet dla wojsk raketowych i lotnictwa; rodzaje wybuchów i kolejność ich wykonania, sposób współdziałania związków taktycznych z wojskami raketowymi i lotnictwem w zakresie wykorzystania wyników uderzeń jądrowych; manewr wojsk raketowych, podstawowe zadania rozpoznania i do- rozpoznania obiektów do uderzeń jądrowych.

Zgodnie z podjętą decyzją o operacji obronnej dowódca armii stawia z a d a n i a b o j o w e w o j s k o m .

Postawienie zadań wojskom w odpowiednim czasie jest jed- nym z koniecznych czynników zabezpieczających ich wszechstronne przygotowanie do prowadzenia ofensywnych i aktywnych działań bojowych w trakcie operacji obronnej.

Sposoby przekazania zadań wojskom uzależnione są od kon- kretnej sytuacji operacyjnej, w jakiej armia przechodzi do obrony.

Stawiając zadania dywizjom pierwszego rzutu operacyjnego armii podaje się: środki wzmocnienia; pas obrony, jej przedni skraj i kierunek niebrodowania głównego wysiłku; ilość, rodzaj, moc uderzeń jądrowych przydzielonych dywizjom i wykonywanych przez armię na korzyść dywizji; charakter i czas inżynierskiej rozbudowy pasów obrony; reżony kontrprzygotowania, siły i środ- ki wydzielane do realizacji tego zadania; kierunki kontrataków i zadania w zakresie zwalczania desantów powietrznych nieprzy- jaciela; zadania sąsiedztwa i sposób współdziałania z nimi, przedsięwzięcia w zakresie obrony przed bronią masowego rażen- nia; odpowiedzialność za zabezpieczenie luk /przeru/ styków

1. okrycie, miejsce rozmieszczenia stanowisk dowodzenia; przydzielone na realizację zadania bojowego limity środków materiałowych; terminy gotowości obrony.

Jeżeli przed przednią skrajem tworzy się pas przesłaniania, to dowódca armii wskazuje dowódcom dywizji pierwszego rzutu sposób wsparcia działających tam wojsk, a także sposób ich przechodzenia przez przednią skraj po wykonaniu zadania.

Dywizjom pierwszego rzutu w pasie, których przewiduje się wykonanie przeciwdziałania, podaje się również rubież rozwinięcia wojsk wyznaczonych do wykonania przeciwdziałania i drogi marszu wyprowadzające na te rubieże.

Dywizjom drugiego rzutu operacyjnego /odwołu ogólnowojskowego/ podaje się: rejon rozmieszczenia /obrony/ i czas ich zajęcia; zadania, kierunki przeciwdziałania, rubieże rozwinięcia na każdym kierunku i terminy gotowości dla wykonania manewru i wykonania przeciwdziałania; ilość i moc uderzeń jądrowych wydzielonych dla wykonania przeciwdziałania; kolejność i zadania wykonano uderzeniami jądrowymi ze strony armii a również lotnictwa przy wykonaniu przeciwdziałania; charakter i terminy inżynierskiej rozbudowy rejonów rozmieszczenia /obrony/; kolejność i terminy przygotowania dróg i dróg na przełaj; zadania w zakresie zwalczania desantów powlotkowych nieprzyjaciela; sposób współdziałania z dywizjami pierwszego rzutu operacyjnego przy przejściu do obrony podczas wykonania przeciwdziałania; rejon stanowisk dowodzenia dywizji.

Stawiając zadania wojskom rakietowym dowódca armii podaje: główne, zapasowe i tylnie stanowiska startowe i odstawienia, kolejność i czas ich zajmowania; ilość rakiet z ładunkiem jądrowym i konwencjonalnym, kolejność ich przygotowania

i dowodu na stanowiska startowe; obiekty do uderzeń. Kolejność wykonania na nie uderzeń jądrowych, rejonów kontrprzygotowania i angażowane do tego zadania oddziały rakietowe; zadania w zakresie niszczenia ugrupowań nieprzyjaciela, które włączyły się w obronę; kolejność wykonania manewru; kolejność realizacji przedsięwzięć zabezpieczających bezpieczeństwo własne, a także obserwacje i kontrola wyników własnych uderzeń.

Lotnictwu przydzielone armii w ramach wsparcia dowódcy armii określa do wykonania jakich zadań ma ono sześcioroboczyć wysiłki; rozdziela wysiłki lotnictwa i wskazuje zadania zwalczania środków w zapadzie jądrowego nieprzyjaciela i jego ugrupowań na dalszych podejściach, w pasie przesłania w ramach kontrprzygotowania, odparcia ataku i podczas przeciwdziałania; określa obiekty i kolejność użycia broni jądrowej.

Wojskom obrony przeciwnotwórczej dowódcy armii podaje które ugrupowania wojsk i obiekty tyłowe należy osłonić najskuteczniej, kolejność osłony wojsk prowadzących działania w pasie przesłania; ustala sposób współdziałania wojsk OPL armii z lotnictwem myśliwskim i wojskami OPL frontu, charakter manewru wojsk OPL w toku operacji obronnej armii.

Wojskom wydzielonym do prowadzenia działań bojowych w pasie przesłania wskazuje się główne i inne kierunki osłony i niszczenia głównych wysiłków; rubieże obronne i ich przedni skraj, sposób użycia broni jądrowej, lotnictwa i artylerii podczas prowadzenia działań w pasie przesłania; czas w jakim należy utrzymać bronione rubieże; sygnały i kolejność odejścia z jednej rubieży na drugą; miejsce ustawienia zapór; sposób przesunięcia wojsk przez przedni teren obrony, drogi manewru i rejonów osłony i przeciwdziałania w obronie.

W trakcie przygotowania i prowadzenia operacji obronnej w miarę zmian sytuacji dowódca armii udokładnia swoją decyzję i zadania wojsk.

5. Odparcie uderzeń nieprzyjaciela i walka o utrzymanie taktycznej strefy obrony.

Natarcie sformowanych uderzeniowych nieprzyjaciela w zasadzie we wszystkich wypadkach rozpoczyna się samodzielnymi uderzeniami rakiet i lotnictwa i innymi ogniwymi środkami konwencjonalnymi i równoczesnym wysadzeniem desantów taktycznych w głębi obrony. Moment ten jest najbardziej trudny dla broniących się wojsk armii. Przebieg operacji obronnej zależy od tego czy broniące się wojska udążają w okresie podchodzenia nieprzyjaciela i bitwy w pasie przesłaniania znacząco osłabić jego możliwości w zakresie wykonania uderzeń jądrowych i ogniowych i przeciwstawić się tym uderzeniom i uderzeniom wykonanym bezpośrednio przed jego przejściem nieprzyjaciela do ataku.

W tym okresie bardzo ważną rolę odgrywają aktywne działania broniących się wojsk mające na celu osłabienie siły ogniowego uderzenia nieprzyjaciela i zerwanie jego ataku. Dla osiągnięcia tego wojska raketowe i artyleria związków taktycznych pierwotnego rezerwu operacyjnego, a także lotnictwo wspierające armię niezwłocznie uśredniają swoje uderzenia na środki ogniowe przygotowanie natarcia, a także na wojska rozwijające się do natarcia i stanowiska dowodzenia.

W tym momencie szczególną uwagę należy zwrócić na pracę oddziałów przeznaczonych do walki ze środkami walki radioelektromijnej nieprzyjaciela. Głównymi zadaniami walki z radioelektro-

nicznymi systemami nieprzyjaciela w tym okresie są: obserwacja i kierowanie radiotelegraficznymi środkami OPL osłaniającymi zgrupowania uderzeniowe wojsk nieprzyjaciela; radiotelegraficznymi środkami wzglądów łączności stanowisk dowodzenia rozwiniętych wojsk rakietowych i artylerii wykonujących broń jądrową, a także zgrupowania uderzeniowych wojsk pierwszego rzutu; kolejne obserwowanie nowych wykrytych elementów systemów radiotelegraficznych i samodzielnych grup środków dowodzenia, powiadaczania i naprowadzania. Szczególną uwagę zwraca się również na obserwowanie środków radiotelegraficznych desantu powietrznego. Oprócz tego zadaniem własnych WRE będzie całkowite radioizolacja powietrznego desantu. Równocześnie całość wojsk armii szybko realizują przedsięwzięcia zapewniające ochronę stanu osobowego, techniki i sprzętu bojowego, a także niezwłocznie przystępują do likwidacji skutków napadu jądrowego nieprzyjaciela, osłony powstałych wyryw /luk/ w ugrupowaniu bojowym, zniszczenia wyładzonych desantów powietrznych nieprzyjaciela.

W trakcie jądrowego i ogniowego przygotowania natarcia nieprzyjaciela dowódca armii nieprzerwanie śledzi jego skutki, dokładania najprawdopodobniejsze kierunki natarcia jego zgrupowań i stosownie do tego wnosi niezbędne korekty do opracowanego planu operacji obronnej.

Bezpośrednio po zakończeniu ogniowego przygotowania nieprzyjaciela związki taktyczne pierwszego rzutu operacyjnego i wszystkie środki rażenia nie oszukując na podstawowe wytyczne dowódcy armii przygotowują się do odparcia ataku czołgów i piechoty nieprzyjaciela, odtwarzają system ognia, inżynierską rozbudowę, ugrupowanie bojowe wojsk i wykonują niezbędny manewr siłami i środkami w celu zaminowania pododbiadaków i oddziałów,

które utraciły zdolność bojową.

Z chwilą wyjścia nieprzyjaciela przed przednią skraj obrony armii realizuje się wszystkie możliwe przedsięwzięcia po to aby niedopuszczyć do wżamania się jego w pas obrony. W tym celu rozpoczyna działalność utworzony do tego czasu system ognia i wszystkie rodzaje walki przed przednim skrajem. Szczególne znaczenie w tym okresie nabiera walka z nacierającymi ozożgami nieprzyjaciela. Jeśli nie uda się nieprzyjacielowi wkroczyć w obronę, to główny wysiłek wojny skierowuje się na szybkie i ostateczne rozbicie ugrupowań nieprzyjaciela w ramach pasów obrony dywizji pierwszego rzutu operacyjnego, a także dla eliminowania wysadzonych przez niego powietrznych desantów. Ciąga się to poprzez uderzenia jądrowe, lotnictwa i artylerii oraz uporczywe utrzymywanie przez oddziały i związki taktyczne pierwszego rzutu operacyjnego pozycji, ważnych rejonów terenu na kierunkach natarcia nieprzyjaciela oraz poprzez wykonanie niespodziewanych kontrataków drugimi rzutami i odwodami.

Przy wkamaniu się nieprzyjaciela w głąb obrony dywizji pierwszego rzutu operacyjnego uporczywie utrzymują dogłębnie rejon i rubież za ważniejszych kierunkach, dokonują wymowne odciążenia i pododdziałkami i ogniem wszystkich rodzajów i zloicyowanymi kontratakami zadają w miarę możliwości maksymalne straty jego nacierającym wojskom rozczłonkują ich ugrupowanie bojowe, zatrzymują przesuwanie się w głąb i stwarzają tymi działaniami warunki do ostatecznego rozbicia nieprzyjaciela, który wkamają się w obronę poprzez wykonanie przedsięwzięcia. Powodzenie w rozbiciu nieprzyjaciela, który wkamają się w obronę osiąga się przede wszystkim poprzez uporczywe porażenie go uderzeniami jądrowymi i ugrupowań pierwszych.

Na kierunkach, gdzie udaje się nieprzyjacielowi przerwać się przez obronę oddziałów pierwszego rzutu dywizji i dokonać obejścia bronionych przez nie rejonów ze skrzydeł, zgrupowania te niszczy się zerwaniem zapór minowych znajdujących się na tych kierunkach oraz dokonaniem niszczeń ustawianych zawczasu lub też w toku natarcia nieprzyjaciela, jak również uderzeniami wojsk rakietowych, lotnictwa, ogniem artylerii, kontratakami odwodów i uderzeniami wojsk przegrupowanymi z kierunków pomocniczych /bocznych/.

W warunkach kiedy przeprowadzenie kontrataków nie jest celowe lub niemożliwe drugie rzuty, odwody i przegrupowane oddziały z dywizji pierwszego rzutu szybko rozwijają się na dogodnych rubieżach i ogniem czołgów artylerii i broni strzeleckiej zadają straty nieprzyjacielowi, zatrzymują jego przesuwanie się w głąb, zabezpieczają przesunięcie i rozwinięcie dywizji drugiego rzutu operacyjnego i odwodów wychodzących do przeciwwuderzenia.

Rozbiście dużych zgrupowań nieprzyjaciela, które przerwały się w głąb obrony dokonuje się poprzez wykonanie uderzeń jądrowych, uderzeń lotnictwa, ognia środków konwencjonalnych i przeciwwuderzeń drugiego rzutu armii.

W trakcie odpierania natarcia nieprzyjaciela, dowódca armii skupia wysiłki rozpoznania na wykrycie środków masowego rażenia nieprzyjaciela, jego środków URD, stanowisk dowodzenia i podejmuje wysiłki do niezwłocznego niszczenia tych obiektów uderzeniami jądrowymi, lotnictwem, ogniem artylerii, grupami specjalnymi oraz oddziałami własnych wojsk pozostałych na tyłach nieprzyjaciela.

Besanty powietrzne nieprzyjaciela w momencie ich lądowania niszczy się uderzeniami jądrowymi i lotnictwem. W czasie przebie-

tu do rejonu desantowania walkę z nimi prowadzi lotnictwo myśliwskie, artyleria przeciwlotnicza i na większych wysokościach - oddziały ogólnowojskowe wykorzystujące ogień broni plechoty.

Walkę z desantem powietrznym nieprzyjaciela po ich wysadzeniu dokonuje się poprzez niezwłoczne wysunięcie do rejonów ich lądowania odwodów, w pierwszym rzędzie oddziałów czołgów, które szybkimi i zdecydowanymi atakami niszczą je niedopuszczając do zabrania się desantu po jego wyładowaniu i niedopuszczenie do umocnienia przez nie dogodnych rubieży i uchwycenie nowych stanowisk dowodzenia, urządzeń żyłowych i innych ważnych obiektów.

Oddziały i związki taktyczne, na których skrzydła wyszedł nieprzyjaciel lub które znalazły się w okrążeniu obowiązane są aktywnymi działaniami związać jak największą ilość wojsk nieprzyjaciela i niedopuszczać do rozczłonkowania wojsk własnych. Dowódcy armii zobowiązany jest wspierać działania tych wojsk uderzeniami broni jądrowej, lotnictwa i artylerii organizować dowództwo do nich wszystkich niezbędnych do prowadzenia działań bojowych wojsk. Wyjście tych wojsk z okrążenia dokonuje się tylko na rozkaz dowódcy armii i tylko w tym przypadku kiedy dalsze prowadzenie przez nie działań staje się niemożliwe.

W trakcie operacji obronnej o utrzymanie taktycznej strefy obrony dowódcy armii są najważniejsze działania związków taktycznych pierwszego rzutu operacyjnego odpierają się i z uderzeniami wykonywanymi przez wojska raketowe, lotnictwo i artylerię nakierowując ich działania na rozbieżnie naciekających zgrupowań nieprzyjaciela na decydujących kierunkach.

W niektórych wypadkach dla stworzenia uporczywej obrony na tym lub innym kierunku natarcia nieprzyjaciela, zwłaszcza przy zmianie przez niego kierunku głównego uderzenia oraz w lukach

między rejonami zajmowanymi przez wojsko i w wytworzonych między
dywizjami pierwszego rzutu operacyjnego dowódcy armii może prze-
sunąć część odwodu armijnego lub dokonać manewru sił i środków
z nieatakowanych odcinków i wzmocnić siłami dywizji pierwszego
rządu.

W ten sposób, dla odparcia natarcia nieprzyjaciela przed
przebiegiem obrony i rozbić jego grupowanie w taktycznej strefie
obrony najwazniejsze znaczenie może być szybki manewr siłami
i środkami armii.

W celu zabezpieczenia wykonania na czas manewru wojskami w
toku operacji obronnej realizują się przedsięwzięcia zapewniające
szybkie odtworzenie zniszczonych odcinków dróg, mostów i przepraw
na kierunkach ich przesunięcia oraz organizację i wykonanie lub
obejście przez nie odcinków zniszczonych.

W trakcie operacji obronnej dowódcy armii i jego sztab powin-
ni nieprzerwanie śledzić i oceniać sytuację operacyjną i radio-
elektryczną, organizować i kontrolować wykonanie na czas zreali-
zowanie przedsięwzięć w zakresie likwidacji skutków uderzeń
broni jądrowej i innych środków masowego. W tym celu powinni oni
określić stan wojsk, tyłów i zmian na odcinkach obrony, na które
zostały wykonane uderzenia bronią jądrową, stopień i zakres skażeń
i jeśli będzie to konieczne wzmocnić je środkami do prowadzenia
dezaktywacji i medycznymi, odtworzyć naruszone dowodzenia wojska-
mi i wysyłać siły między innymi oraz udokładnić ich zadania;
wyprowadzić wojska z rejonów o wyższym stopniu skażeń i jeśli
zajdzie potrzeba - zmienić rejon rozmieszczenia wojsk; uzupełnić
szybko straty poniesione przez wojska i odtworzyć ich gotowość
bojową.

Prace ratunkowe, oczyszczanie dróg do manewru wojsk, dowozu

i ewakuacji, segregacja sanitarna stanu osobowego, dezaktywacja i odkażenie sprzętu muszą być w pierwszym rzędzie przeprowadzone w tych rejonach, w których powyższe prace nie osłabią wysiłku wojsk, praca sących działania bojowe w zakresie odparcia uderzeń nieprzyjaciela i zniszczenia jego desantów powietrznych.

W trakcie operacji obronnej dowódca armii nieprzerwanie śledzi przebieg sytuacji i kieruje bitwą obronną powinien on również organizować i kontrolować wykonanie przedsięwzięć zapowiadających wykonanie na czas uderzeń jądrowych.

6. Organizacja i wykonanie przeciwdziałania

We wszystkich warunkach praca przeciwdziałania rozumie się powiązanie uderzeń jądrowych, lotniczych, uderzeń związków pancernych i mechanizowanych oraz oddziałów wykonujących na nacierającego nieprzyjaciela w celu ostatecznego zombicia sił przeciwnika, które własnę się lub przerwały się w głąb obrony i stworzenia tym samym warunków przejścia wojsk armii do natarcia.

Wykonanie przeciwdziałania jest najważniejszą z przedsięwzięć, od którego wyniku /rezultatów/ zależała będzie powodzenie operacji obronnej i osiągnięcie jej celu. Wykonanie przeciwdziałania stanowi kulminacyjny moment bitwy obronnej, w tym okresie dowódca armii musi być w stanie, aby zmienić niekorzystną sytuację operacyjną i uzyskać inicjatywę

W ubiegłych wojnach przeciwdziałania w większości wypadków wykonywało się w celu odtworzenia poprzedniego położenia i stworzenia dogodnych warunków przejścia do przeciwnatarcia. /Na przykład w bitwach pod Moskwą pod Stalingradem itp./

W sytuacji kiedy nie było możliwości zniszczenia grupowania wojsk nieprzyjaciela i odtworzyć poprzednie położenie, przeciw-

uderzenie wykonywało się w ograniczonym celu. Na przykład, zatrzymanie przesunięcia nieprzyjaciela i niedopuszczenie się jego na głębokość operacyjną. Taką cel miało przeciwuderzenie 17 i 18 korpusu piechoty gwardii i 16 KPań w bitwie na Łuku Kurskim w dniu 6 lipca 1943 r.

We współczesnych warunkach broń jądrową umożliwia wykonywać przeciwuderzenia w celu całkowitego rozbitcia zgrupowań nieprzyjaciela, które włamały się w głąb obrony i stworzenia sprzyjających warunków do przejścia wojsk armii z obrony do natarcia. Jednocześnie trzeba też uwzględnić przeprowadzenie przeciwuderzenia w ograniczonym celu, na przykład, w sytuacji kiedy nie dysponuje się odpowiednią ilością broni jądrowej, lub niesprzyjających warunków do uzyskania niezbędnego stosunku sił w pasie obrony armii i na jej skrzydłach oprócz tego w trakcie operacji obronnej może zaistnieć taka sytuacja, w której wojska armii nie będą w stanie wykonać przeciwuderzenia. Może to nastąpić w warunkach posiadania przez nieprzyjaciela znacznej przewagi w broni jądrowej, po poniesieniu dużych strat przez wojska armii, oraz przy braku lub rozbitciu drugiego rzutu operacyjnego. W takich warunkach dowódca armii powinien uderzeniami jądrowymi i konwencjonalnymi środkami rażenia, uderzeniami lotniczymi wykonywanymi kontratakami i uporczywym utrzymywaniem rejonów obrony w głębi operacyjnej opóźnić lub zatrzymać przesuwanie się nieprzyjaciela, osłabić maksymalnie jego siły, zyskać na czasie dla wykonania przeciwuderzenia siłami odwodów frontu.

Sytuacja operacyjna w pasie armii w czasie prowadzenia operacji obronnej w większości wypadków będzie bardzo złożona. Zwłaszcza w sytuacji, kiedy nieprzyjaciel z chwilą rozpoczęcia natarcia użyje broni jądrowej na całej głębokości bronionego przez

armie pasa, uda mu się jednocześnie przerwać się nią na kilku kierunkach, a równocześnie wysadzić desanty powietrznej. W takiej sytuacji dywizje pierwszego rzutu operacyjnego armii będą prowadziły działania bojowe z nacierającymi zgrupowaniami nieprzyjaciela, część sił dywizji drugiego rzutu operacyjnego *zmuszona zostanie do niszczenia desantów powietrznych nieprzyjaciela, a pozostałe wojska drugiego rzutu operacyjnego mogą likwidować skutki uderzeń jądrowych nieprzyjaciela.*

W takiej sytuacji dowódcy armii powinien prawidłowo ocenić możliwości zgrupowań nieprzyjaciela, które włączyły się w obronę i określić główne zgrupowanie, które należy zniszczyć w pierwszych rzędach uderzeniami broni jądrowej oraz zdecydować jakie siły i środki mogą być przerzucone z innych kierunków lub przesunięte z głębi na zagrożone kierunki i *niezależnie* udział w przeciwdroczczeniu.

Powodzenie w przeciwdroczczeniu w dużej mierze uzależnione jest od prawidłowego *wyboru momentu jego wykonania.* Wybierając moment wykonania przeciwdroczczenia uwzględnia się aktualną sytuację i możliwości zmiany jej do czasu rozpoczęcia przeciwdroczczenia, czas na przygotowanie *masowanych /grupowych/ i pojedynczych uderzeń jądrowych* oddalenie rejonów rozmieszczenia od zbieżny do rozwinięcia wojsk przewidzianych do przeciwdroczczenia, a także czas niezbędny na realizację *innych przedsięwzięć* związanych z wykonaniem przeciwdroczczenia

Wygodnym jest wykonywać przeciwdroczczenie wtedy, kiedy nacierający nieprzyjaciel *został ostabiony, dezorganizowany, jego zgrupowanie bojowe naruszone, a bliższe oddziały zużyte lub zostały zatrzymane uderzeniami jądrowymi i uderzeniami lotnictwa.*

Przeciwdroczczenie wykonuje się na głównie i najbardziej groźne

zgrupowanie nieprzyjaciela. Główną rolę w osiąganiu celu przeciwuderzenia odgrywa broń jądrowa. Według doświadczeń z ćwiczeń w trakcie przeciwduderzenia wykorzystuje się 40-50 % pozycjonalnych armii na operacje obronne ładunków jądrowych.

Do wykonania zadań w zakresie zgrupowań nieprzyjaciela w trakcie przeciwduderzenia naj angażuje się BRDT, lotnictwo w powietrze, dywizjony rakiet taktycznych, artylerię i drugi rzut operacyjny, odwoły specjalne armii oraz dywizjony rakiet taktycznych artylerię i wojska z dywizji pierwszego rzutu operacyjnego, w pasie których wykonywane jest przeciwduderzenie.

Kierunki przeciwduderzenia dywizji drugiego rzutu wybiera się z uwzględnieniem własnych uderzeń jądrowych, stref skażeń promieniotwórczych, przygotowanych rezerwy rozwinięcia do przeciwduderzenia, rejonów trwale utrzymywanych przez broniące się wojska, a także położenia /roznieśnienia/ wojsk przewidywanych do wykonania przeciwduderzenia.

Przeciwduderzenie wygodnie jest wykonywać na jednym, a przy posiadaniu niezbędnych sił również na oba skrzydła zgrupowania nieprzyjaciela, a następnie dążyć do wyjścia na tyły tego zgrupowania. W tych wypadkach, kiedy jest brak czasu na wykonanie manowru lub przeciwnik wyszedł aż do rejonów rozmieszczenia drugiego rzutu operacyjnego armii, przeciwduderzenie może być wykonywane od frontu w celu rozczłonkowania i zniszczenia przeciwnika częściami.

Przeciwduderzenie powinno być wykonywane z zaskoczenia i rozpoczynać się z zasady silnymi uderzeniami jądrowymi, uderzeniami lotnictwa i artylerii przede wszystkim na nowo odkryte stanowiska przenoszenia broni jądrowej nieprzyjaciela i jego główne zgrupowania. Dywizja i pułki biorące udział w przeciwduderzeniu, w ślad za uderzeniami jądrowymi i ogólnymi przechodzą do ataku z marami

do rozejmu przeciwwuderzenia. W celu zerwania tych zamiarów na
 przyjaciele wykonuje się uderzenia jądrowe i ogniowe na jego
 podchodzące oddziały i na wojska pogrupowane z innymi jednostkami
 Na aktywnościach wykonywanego przeciwwuderzenia wzmacnia się rozpo-
 znanie, rozwija się oddziały specjalne /OPpamc i OZap/ ustala
 pola minowe i inne zapory antypancernie. Szczególną uwagę zwraca
 się na obronę własnych wojsk przed uderzeniami broni jądrowej
 nieprzyjaciela.

W tych wypadkach kiedy przeciwwuderzenie będzie miało cha-
 rakter bitwy spotkaniowej, konieczne należy dążyć do uprzedzenia
 nieprzyjaciela w wykonaniu uderzeń jądrowych i ogniowych i roz-
 winięcia w ugrupowanie bojowe przeciwwuderzających oddziałów
 i związków taktycznych. W okresie szczególnego znaczenia nabiera
 śmiałość, zdecydowanie i inicjatywa w działaniu dowódców na każdym
 szczeblu dowodzenia.

W wyniku przeciwwuderzenia wojska armii powinny robić główne
 zgrupowanie nieprzyjaciela i stworzyć dogodny warunki przejścia
 armii z obrony do natarcia, tzn. do k o n t r a t a c i a.

OPRACOWAŁ
 KIEROWNIK ZAPŁADU ARMIJNEGO

płk dr Aplikary PROKOP

Wykonano w 1 egz.

Egz.nr 1 - a/a

Wykonał: płk PROKOP/tel. 50071/

Druk: W.R. dnia 13.02.1981 r.

Nr ks.masz.: 017/L-13/81

Dodatkowo powielono w 15 egz.

Egz.nr 2-15 - 130

Nr ks.powiel. 07/WPL