

**AKADEMIA  
SZTABU GENERALNEGO**  
IM. GENERAŁA BRONI  
KAROLA ŚWIERCZEWSKIEGO

Inspektorat...  
26 11.07 77 03565  
Egz. nr 150

ASG wewn. 64/76

**ZESZYT 14**  
Dokumenty bojowe  
TYŁOWE

**45193**

WARSZAWA 1977





**AKADEMIA  
SZTABU GENERALNEGO**  
IM. GENERAŁA BRONI  
KAROLA ŚWIERCZEWSKIEGO

inspektorat: Sztab Główny  
nr 26  
data: 11.07 77  
03565

**JAWNY**  
Egz. nr 150

ASG wewn. 64/76

**ZESZYT 14**  
Dokumenty bojowe  
TYŁOWE

**45193**  
Archiwum Sztabu Głównego WP  
Archiwum w Oddziale Historii Specjalnych  
w/cwiz.

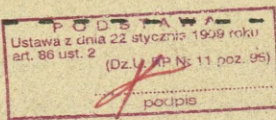
BIBLIOTEKA NAUCZNIKA  
Archiwum Działu Złoty Szlak  
Nr ewid. 45193

Opis załączników

1. Szkic na papierze nr 01615/WW sklejony z 2 ark.  
Plan organizacji tyłów frontu w operacji zaczepnej.
2. Szkic na papierze nr 01617/WW sklejony z 2 ark.  
Plan organizacji tyłów ...A w operacji zaczepnej.
3. Szkic na papierze na 01616/WW na 1 ark.  
Plan organizacji tyłów ...A w operacji obronnej.

AKADEMIA SZTABU GENERALNEGO WP  
im. gen. broni K. Świerczewskiego

ASG wewn. 64/76



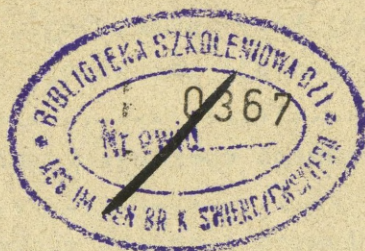
~~SECRET~~ ~~SECRET~~ **JAWNE**

Egz. Nr. 150

ZESZYT 14

Dokumenty bojowe: TYŁOWE

PRZEKLASYFIKOWANO  
Protokół Nr 12657



BIBLIOTEKA NAUCZOWA ASG WP  
Archiwum historyczno-wojskowe  
Pr. 45193

WARSZAWA

KWIECIEŃ

1977 r.

T A J N E

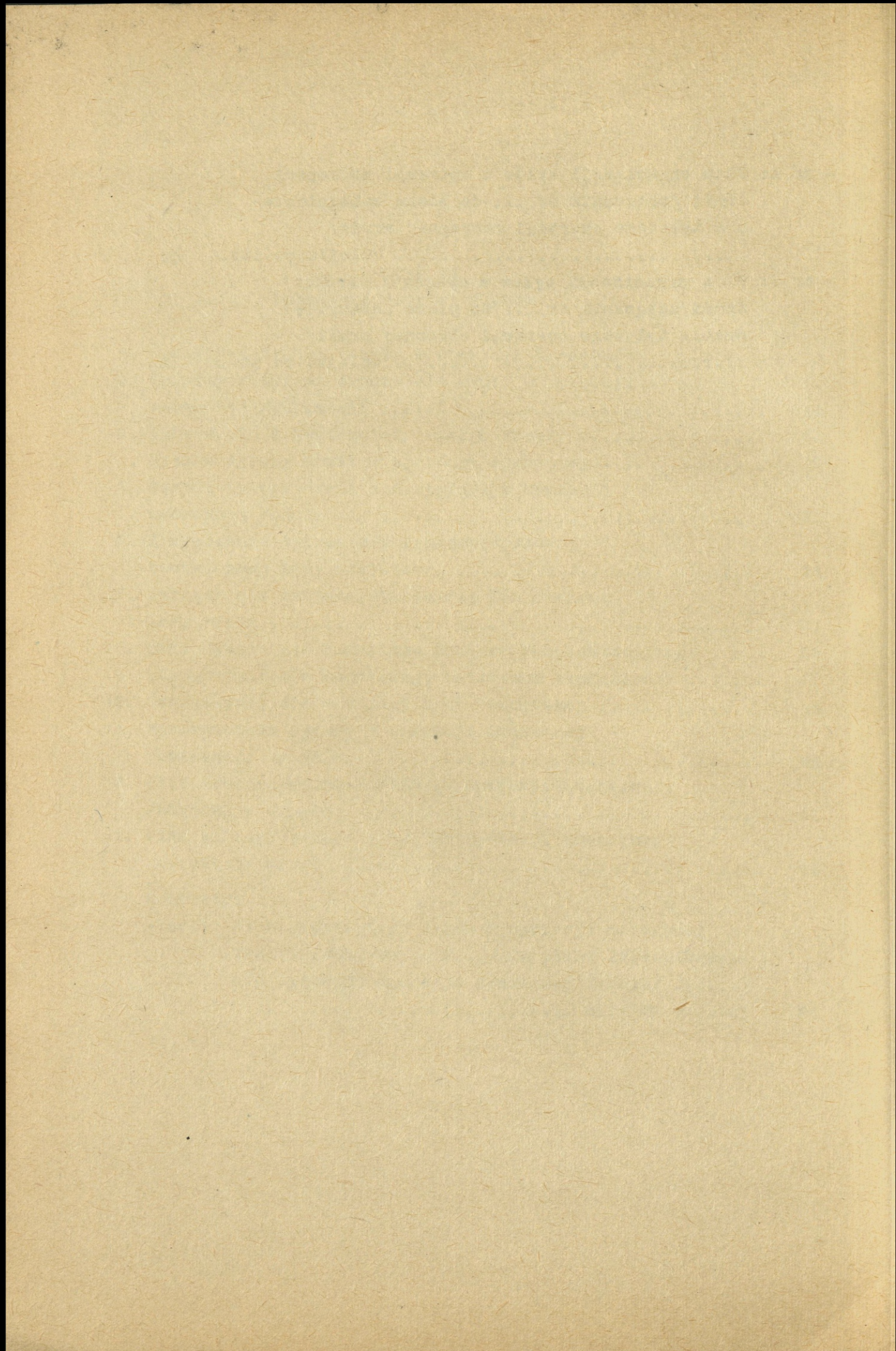
Egz.Nr...

ZESZYT 14

Dokumenty bojowe: TYŁOWE


1. Dyrektywa tyłowa frontu w operacji zaczepnej .....	5
2. Dyrektywa tyłowa frontu dla armii w operacji zaczepnej /obronnej/ .....	11
3. Sprawozdanie kwatermistrzowskie frontu .....	13
4. Rozkaz tyłowy armii w operacji zaczepnej .....	17
5. Rozkaz tyłowy armii dla dywizji w operacji zaczepnej /obronnej/ .....	21
6. Zarządzenie tyłowe dla armijnej polowej technicznej bazy raketowej .....	24
7. Zarządzenie kwatermistrzowskie dla ruchomej bazy armii .....	27
8. Zarządzenie dla batalionu drogowo-eksploatacyjnego .....	35
9. Zarządzenie dla medycznego batalionu wzmocnienia .....	37
10. Zarządzenie dla armijnej bazy remontowej .....	39
11. Sprawozdanie tyłowe w operacji zaczepnej /obronnej/ armii .....	41
12. Plan zabezpieczenia tyłowego operacji zaczepnej /obronnej/ frontu .....	47
13. Plan zabezpieczenia tyłowego operacji zaczepnej /obronnej/ armii .....	59
Schematy:	
- nr 1: Plan organizacji tyłów w operacji zaczepnej frontu /załącznik nr ... do planu zabezpiecze- nia tyłowego operacji zaczepnej frontu/ .....	
..... wklejka po str.	82

- nr 2: Plan organizacji tyłów w operacji zaczepnej  
armii /załącznik nr ... do planu zabezpiecze-  
nia tyłowego operacji zaczepnej armii/  
..... wklejka po str. 82
- nr 3: Plan organizacji tyłów w operacji obronnej  
armii/załącznik nr ... do planu zabezpie-  
czenia tyłowego operacji obronnej armii/  
.....wklejka po str. 82



1. Dyrektywa tyłowa frontu w  
operacji zaczepnej

Seria ...

  
Egz.Nr...

DYREKTYWA TYŁOWA FRONTU ... nr ... . SD - ... /miejsce/  
.../data/. Mapa ... /skala/, wydanie ... 19 ... r.

1. Główny wysiłek tyłów frontu skupić na kierunku ... dla  
zabezpieczenia ... /nazwa związków operacyjnych lub zgrupowania  
wojsk/.

Dla zabezpieczenia ... /nazwa zgrupowania wojsk/, działają-  
jących na kierunku ... , rozwinąć część sił i środków tyłowych  
od ... /czas/ w rejonie ... z zapasami środków materiałowych na  
... doby.

Po wyjściu wojsk do rejonu /na rubież/ ... utrzymać zapa-  
sy środków materiałowych na ... doby w rejonach: ... dla zabez-  
pieczenia wojsk podczas wykonywania zadania dalszego.

Dla zabezpieczenia przegrupowania i wprowadzenia do bitwy  
wojsk drugiego rzutu /odwodów/ ... /skład/ do ... /termin/ rozwi-  
nać ... /co i gdzie, jakim transportem i dokąd dowieźć zapasy/.

2. Bazy frontowe rozwinąć:

RBF nr 1 - w rejonie ... do ... /termin/; RBF nr 2 - w  
rejonie ... do ... /termin/; TBF nr 1 - w rejonie ... do ...  
/termin/; ... FPTBR - w rejonie ... do ... /termin/; itd.

Po wyjściu wojsk na rubież ... dla zabezpieczenia ... prze-  
sunąć ORBF /lub RBF/ do rejonu ... /itd. według rubieży wykonania  
zadania bliższego/.

3. Stacje rozdzielcze frontu: SRF nr 1 - ... /stacja/ od  
... /termin/; SRF nr 2 - ...; itd.

Oddziały stacji rozdzielczych: OSR nr 1 - ... /stacja/ od  
... /termin/; OSR nr 2 - ... /stacja/ od ... /termin/; itd.

Stacje wyładowania:

- dla ... A - ... /stacja/ od ... /termin/;
- dla ... A - ... /stacja/ od ... /termin/;
- dla ... /nazwa związku taktycznego podległego frontowi/;
- ... itd.

Port rozdzielczy - ... /nazwa portu/.

Porty wyładowania:

- dla ... A ... /port/ od ... /termin/;
- dla ... A ... /port/ od ... /termin/;
- itd.

4. Linie kolejowe odbudować:

- ... BWK /lub inne oddziały/ - ... /kierunki lub punkty/ w tempie ... km na dobę z przepustowością ... par pociągów.

Sztab BWK od ... /termin/ - w ... /rejonie/;

- itd. /dla innych oddziałów wojsk kolejowych/.

Oslonę techniczną linii kolejowych do rubieży ... wykonują ... /siły i środki/.

Przygotować siły i środki do rozwinięcia tymczasowego rejonu przeładunkowego od ... /termin/ w rejonie ... z przepustowością ... transportów operacyjnych i ... transportów zaopatrzenia na dobę.

5. Frontowe drogi samochodowe odbudować i utrzymać:

- ... BDE: główną FDS nr ... - ... /kierunek lub punkty/ z przepustowością ... pojazdów na dobę; następnie odbudować w kierunku ... /punkty/; zapasową FDS nr ... - ... /punkty/. Sztab BDE od ... /termin/ - w ... /rejonie/;
- itd.

Przygotować siły i środki ... /jakie, skąd/ do zbudowania dublujących przepraw mostowych i promowych przez rz. ... w rejonie ... i przez rz. ... w rejonie ... .

Rokadowe drogi samochodowe i obejścia przygotować:

- rekady: ... /punkty/ do ... /termin/; itd.;
- obejścia: ... /punkty/ do ... /termin/; itd.

6. Drogi wodne frontu:

- morskie: ... /porty/; przewozy wykonują ... /nazwa .  
związków taktycznych floty, flotylli/;

- rzeczne: na rz. ... od ... /punkt/ do ... /punkt/ przewozy  
zapewnia ... /żegluga/ w zakresie ... .

7. ... DLT /lub pułk/ w okresie ... /czas/ użyć do dowozu środków materiałowych ... /komu/ w ilości ... dywizyjnych /pułkowych/ wylotów.

W rejonach LZM: ... /punkty/ - od ... /termin/ przygotować do przewozu drogą powietrzną ... ładunki ... /ilość, w tym pojemników zrzuconych na spadochronach/.

8. Rurociągi polowe zbudować w kierunkach:

- ... BRur /lub inna jednostka rurociągów/ - ... /kierunek/ dla dostarczenia ... /rodzaj paliwa/. Punkty wydawania przewidzieć od ... /termin/ w rejonach: ... . Sztab /jednostki rurociągów/ od ... /termin/ - w rejonie ... ;

- itd.

9. W składach frontowych przed rozpoczęciem operacji posiadać zapasy w wielkości ... dobowych potrzeb.

Zapasy środków materiałowych i limity ich zużycia - w załączniku.

10. Dowóz środków materiałowych wykonać:

a/ W czasie przygotowania operacji:

- dla ... A - transportem kolejowym do stacji wyładowania, dalej transportem armii;

- dla ... A - transportem wodnym do przystani wyładowania, dalej transportem armii;

- dla ... APanc - transportem samochodowym frontu do RBA;

- itd. według innych armii i związków taktycznych podległych frontowi.

b/ W toku operacji:

- podczas wykonywania zadania bliższego - do RBA transportem frontowym, dalej armijnym;

- podczas wykonywania zadania dalszego: po wyjściu wojsk na rubież ... - do linii ... transportem frontowym, dalej armijnym;

- itd.

c/ Odwóz środków transportowych: ... /siły i środki/.

11. Porażonych i chorych z okresem leczenia ponad ... dni ewakuować do ... /nazwa zakładów leczniczych/.

Bazy szpitalne frontu do ... /termin/ rozwinąć:

- BSzF nr ... na ... łóżek - w rejonie ... dla zabezpieczenia ... /nazwa armii, związku taktycznego/; ewakuację przeprowadzić siłami ... ;

- BSzF nr ... na ... łóżek - w rejonie ... dla zabezpieczenia ... /nazwa armii, związku taktycznego/; ewakuację prowadzić siłami ... ;

- itd. według wszystkich BSzF i ich oddziałów rozwijanych przed rozpoczęciem operacji.

W rejonie LZM ... do ... /termin/ rozwinąć ... /nazwa szpitala/ na ... łóżek.

Utrzymywać odwód szpitali: na ... łóżek - w rejonie ... ; na ... łóżek - w rejonie ... ; itd. Odwód mbw ... w rejonie ... .

Przydzielić armiom jako wzmocnienie: ... A - ... ; itd.

W toku operacji bazy szpitalne przesuwać w kierunkach: BSzF nr ... - ... /punkty/; BSzF nr ... - ... /punkty/; itd. w gotowości do rozwinięcia w rejonach masowych strat sanitarnych.

Do likwidacji skutków uderzeń jądrowych nieprzyjaciela na wojska ... wydzielić ... /siły i środki/.

12. Przed rozpoczęciem operacji osiągnąć współczynnik gotowości technicznej sprzętu do działań: pancernego - ... ; samochodowego i ciągnikowego - ... . Sprzęt, którego czas remontu wynosi ponad ... dni, przekazać ... organom naprawczym.

Ruchome oddziały i urządzenia remontowo-ewakuacyjne do ... /termin/ przesuwać do rejonów: ... w gotowości do wyjścia na kierunku działań: ... armii i do rozwinięcia w rejonach masowych strat w sprzęcie bojowym.

Dla zabezpieczenia forsowania przez wojska rz. ... w pasie działań każdej armii przesunąć ... /nazwa frontowych oddziałów remontowych i ewakuacyjnych/.

13. Do obrony i ochrony tyłów wydzielić ... /siły i środki/. Oddziały i urządzenia tyłowe powiadamiać ... /sposób/.

Dowódca dywizji /brygady lub innej jednostki/ obrony tyłów zapewni ochronę obiektów w tyłowym pasie frontu według specjalnego planu.

14. Frontowy przejściowy obóz jeniecki od ... /termin/ - w rejonie ... . Punkty zbiórki jeńców wojennych: ... A od ... /termin/ - w rejonie ... ; itd.

15. Gotowość tyłów: ... /termin/.

16. KSD od ... /termin/ - w rejonie ... ; kierunek przesunięcia - ... .

17. Meldunki przedstawiać: ... /termin i sposób/.

Załącznik: Normy zapasów środków materiałowych i limity zużycia na operację.

DOWÓDCA FRONTU ...

.../stopień, imię i nazwisko/

SZEF SŁUŻB TECHNICZNYCH-  
ZASTĘPCA DOWÓDCY FRONTU ...

KWATERMISTRZ-  
ZASTĘPCA DOWÓDCY FRONTU ...

.../stopień, imię i nazwisko/

.../stopień, imię i nazwisko/

Wydrukowano w 3 egz.

Egz. Nr 1 - Sztab Kwatermistrzostwa WP

Egz. Nr 2 - Sztab Frontu ...

Egz. Nr 3 - a/a

Wyk.: ... /stopień, nazwisko/

Druk.: ... /inicjały maszynistki, data/

Nr ... /wg dziennika wykonanych dokumentów/

**UWAGA:**

Na odwrotnej stronie ostatniego arkusza dyrektywy tylkowej pozostającej w aktach sporządza się wykaz wykonanych wyciągów z dyrektywy tylkowej dla związków operacyjnych /taktycznych/ oraz wykaz osób, które zapoznają się z całą dyrektywą tyłową frontu. Wykaz sporządza się w sposób podobny jak na rozkazie operacyjnym armii do przegrupowania.

NORMY

zapasów środków materiałowych do ... /data/ i limity zużycia na wykonanie zadania bliższego oraz zapasów nienaruszalnych do końca operacji frontowej /w jednostkach kalkulacyjno-zaopatrzeniowych/

Armie, związki taktyczne, bazy		Amunicja /to/					Materiały pędne i smary /in/				
		strzelecka	artyleryjaska	czołgowa	przeciwlotnicza	rakietowa	benzyna samolotowa	olej napędowy	benzyna lotnicza B-70	P-1	benzyna wysokooktanowa
... A	1. Zapasy przed rozpoczęciem operacji 2. Zużycie na zadanie bliższe 3. Dowóz 4. Zapasy po zakończeniu operacji										
... A	1. Zapasy przed rozpoczęciem operacji 2. Zużycie na zadanie bliższe 3. Dowóz 4. Zapasy po zakończeniu operacji										
... APanc	1. Zapasy przed rozpoczęciem operacji 2. Zużycie na zadanie bliższe 3. Dowóz 4. Zapasy po zakończeniu operacji										
... AL	1. Zapasy przed rozpoczęciem operacji 2. Zużycie na zadanie bliższe 3. Dowóz 4. Zapasy po zakończeniu operacji										
Związki taktyczne i oddziały podporządkowane frontowi	1. Zapasy przed rozpoczęciem operacji 2. Zużycie na zadanie bliższe 3. Dowóz 4. Zapasy po zakończeniu operacji										
FPTBR	1. Zapasy przed rozpoczęciem operacji 2. Zapasy po zakończeniu operacji										
FPTBRPlot	1. Zapasy przed rozpoczęciem operacji 2. Zapasy po zakończeniu operacji										
RBF nr ...	1. Zapasy przed rozpoczęciem operacji 2. Zapasy po zakończeniu operacji										
RBF nr ...	1. Zapasy przed rozpoczęciem operacji 2. Zapasy po zakończeniu operacji										
TBF nr ...	1. Zapasy przed rozpoczęciem operacji 2. Zapasy po zakończeniu operacji										

KWATERMISTRZ FRONTU ...

.../stopień, imię i nazwisko/

2. Dyrektywa tyłowa frontu  
dla armii w operacji za-  
czepnej /obronnej/

Seria ...

~~\_\_\_\_\_~~  
Egz.Nr...

DOWÓDCA ... A

DYREKTYWA TYŁOWA FRONTU ... nr ... . SD - ... /miejsce/.  
.../data/. Mapa ... /skala/, wydanie ... 19 ... r.

1. RBF /ORBF/ nr ... od ... /termin/ rozwija się w rejonie ... ; ... FPTBR od ... /termin/ - w rejonie ...; ... FPTBRPlot od ... /termin/ - w rejonie ... .

2. Zasadniczą drogę samochodową frontu ... przygotowuje się w kierunku ... ; rokadę ... - w kierunku ... .

3. Do ... /czas/ zgromadzić w armii następujące zapasy środków materiałowych:

- amunicji ... /w j0, według głównych rodzajów/;
- MPS ... /w jn, według głównych rodzajów/.

4. Transportem samochodowym frontu dowozi się do RBA:

a/ do ... /termin/:

- amunicji ... /według rodzajów w tonach/;
- MPS ... /według rodzajów w tonach/;
- żywności ... /według rodzajów w tonach/;
- trwałych środków materiałowych ... /według rodzajów w tonach/;

b/do ... /termin/:

c/ - itd.

5. Do ... /termin/ pobrać w RBF /ORBF/ nr ... i przewieźć transportem armijnym:

- amunicji ... /według rodzajów w tonach/;

- MPS ... /według rodzajów w tonach/;
- żywność ... /według rodzajów w tonach/;
- trwałych środków materiałowych ... /według rodzajów w tonach/.

Do ... /termin/ pobrać w rejonie ... z punktu wydawania polowego rurociągu ... /rodzaj paliwa w tonach/.

6. Na wykonanie zadania ... przydziela się armii limit zużycia: ~~.....~~

- amunicji - ... /w jo, według rodzajów/;
- MPS - ... /w jn, według rodzajów/;
- żywności - ... /w rdz/.

7. Porażonych i chorych ewakuować do:

- szpitali stacjonarnych - .../miejsce/;
- BSzF /CBSzF/ nr ... w rejonie ... od ... /termin/.

Jako wzmocnienie przydziela się z odwodu frontu:

- kssan ... w rejonie ... od ... do ... ;
- mbw ... w rejonie ... od ... do ... .

8. Do ... /termin/ osiągnąć współczynnik gotowości technicznej sprzętu do działań: pancernego - ... ; samochodowego i ciągnikowego - ... . Sprzęt, którego czas remontu wynosi ponad ... dni przekazać na APZSU jednostkom ewakuacyjno-remontowym frontu. Od ... /termin/ ... RBR rozwija FPZSU w rejonie ... ; od ... /termin/ - w rejonie ... . Od ... /termin/ do ewakuacji sprzętu przydziela się ... /nazwa jednostki ewakuacyjnej/ na okres ... .

9. Frontowy przejściowy obóz jeniecki od ... /termin/ - w rejonie ... .

10. KSD frontu od ... /termin/ - w rejonie ... ; kierunek przesunięcia - ... .

DOWÓDCA FRONTU ...

.../stopień, imię i nazwisko/

SZEF SŁUŻB TECHNICZNYCH -  
ZASTĘPCA DOWÓDCY FRONTU ...

KWATERMISTRZ -  
ZASTĘPCA DOWÓDCY FRONTU ...

.../stopień, imię i nazwisko/

.../stopień, imię i nazwisko/

Wydrukowano w 2 egz.

Egz. Nr 1 - adresat

Egz. Nr 2 - a/a

Wyk.: ... /stopień, nazwisko/

Druk.: ... /inicjały maszynistki, data/

Nr ... /wg dziennika wykonanych dokumentów/

3. Sprawozdanie kwatermi-  
strzowskie frontu

Seria ...



Egz.Nr...

SZEF SZTABU GŁÓWNEGO KWATERMISTRZOSTWA WOJSKA POLSKIEGO  
SZEF SZTABU FRONTU ...

SPRAWOZDANIE KWATERMISTRZOWSKIE FRONTU ... nr ... za okres od ...  
do ... .KSD - ... /miejsce/. ... /data, godz./. Mapa ... /skala/,  
wydanie ... 19 ... r.

1. Związki taktyczne, oddziały i urządzenia tylowe rozwi-  
nięte w rejonach: FPTBR nr ... - w rejonie ... ; FPTBRPlot nr ...  
- w rejonie ... ; ORBF nr ... - w rejonie ... ; RBF nr ... - w  
rejonie ... ; RBF nr ... - w rejonie ... ; TBF nr ... w rejonie  
- ... ; BSzF nr ... - w rejonie ... ; itd.

2. Stan transportu i linii komunikacyjnych:

Czynne linie i odcinki kolejowe: nr 1 - ... /punkty/;  
nr 2 - ... /punkty/; itd.

Tymczasowe rejony przeładunkowe rozwinięte: ... /miejsce/.

Czynne drogi samochodowe: ZDSF nr ... /punkty/; ZDSF nr  
... /punkty/; itd. PDSF nr ... /punkty/; PDSF nr ... /punkty/;  
rokada nr ... /punkty/ itd.

Rurociągi: ... /początkowe, pośrednie i końcowe punkty  
rurociągów polowych i ich wydajność/.

Transport samochodowy:

Podległość oddziału samochodo- wego	Ilość bata- lionów	Ładowność /ton :		aliwa skie- owego	Środków utlenia- jących	Ukomple- towanie /‰/
		Ładunków sypkich	Ładunków płynnych			
... frontu						
... A						
itd.						



1	2	3	4	5	6	7	8	9	10
- benzyna lotnicza B-70									
Razem									
<u>żywność /rdz/:</u>									
- należność "..."									
- należność "..."									
- należność "..."									
<u>umundurowanie /kpl./:</u>									
- zapasy umundurowania									
- zapasy wymienne biele- lizny									
- zapasy odzieży spe- cjalnej dla wojsk rakietowych									
<u>materiały medyczne:</u>									
- materiały zaopatrze- nia bojowego /dla rannych/									
- materiały zaopatrze- nia bieżącego /dla szpitali/									

4. Zabezpieczenie medyczne:

- ilość porażonych i chorych w BSzF ... ;
- wypisano z BSzF po wyleczeniu ... ;
- ewakuowano z frontu na obszar kraju ... ;
- podlega ewakuacji z frontu na obszar kraju ... ;
- ogólna ilość etatowych łóżek w BSzF ... ;
- odwód łóżek szpitalnych ... w ... .

5. Oddziaływanie nieprzyjaciela na obiekty tyłowe:

- zniszczono ... /nazwa oddziałów tyłowych i środków ma-  
teriałowych/;
- uszkodzono ... /nazwa obiektów/.

Podjęte przedsięwzięcia ... .

6. Zdobyto: ... /nazwa,,ilość, w jakich rejonach, możliwość wykorzystania/.

Wykorzystano zasoby miejscowe ... /co/ ... /ilość/.

7. Wnioski o stanie tyłów i zabezpieczeniu działań ... .

SZEF SZTABU KWATERMISTRZOSTWA  
FRONTU ...

KWATERMISTRZ -  
ZASTĘPCA DOWÓDCY FRONTU ...

.../stopień, imię i nazwisko/

.../stopień, imię i nazwisko/

Wydrukowano w 3 egz.

Egz. Nr 1 - Szef Sztabu Głównego Kwatermistrzostwa WP

Egz. Nr 2 - Szef Sztabu Frontu ...

Egz. Nr 3 - a/a

Wyk.: ... /stopień, nazwisko/

Druk.: ... /inicjały maszynistki, data/

Nr ... /wg dziennika wykonanych dokumentów/

4. Rozkaz tyłowy armii w operacji zaczepnej

Seria ...

~~XXXXXXXXXX~~  
Egz.Nr...

ROZKAZ TYŁOWY ... A nr ... . SD - ... /miejsce/ ... /data/.  
Mapa ... /skala/, wydanie ... 19... r.

1. Główny wysiłek tyłów do rozpoczęcia i w toku operacji skupić na kierunku ... dla zabezpieczenia ... /nazwa związków taktycznych armii lub zgrupowania wojsk/.

2. W rejonie wyjściowym do operacji bazy armijne rozwinąć:  
RBA - w rejonie ... ; ORBA - w rejonie ... ; ... APTBR - w rejonie ... ; ABR - w rejonie ... ; OABR - w rejonie ... .

Dla zabezpieczenia działań w drugim dniu operacji bazy rozmieścić w rejonach: RBA - ... ; ORBA - ... APTBR - ... /itd. do zadania bliższego armii/.

3. Dla zabezpieczenia dowozu i ewakuacji oraz przesuwania tyłów w toku operacji siłami ... przygotować i obsługiwać drogi:  
- ZADS nr ... - ... /punkty/; - ZADS nr ... - ... /punkty/;  
- PADS nr ... - ... /punkty/; - rokady w D ... - ... ;  
w D2 - ... /itd. do zadania bliższego armii/.

4. Do ... /termin/ zgromadzić zapasy środków materiałowych ... /wielkość zapasów głównych rodzajów środków materiałowych w związkach taktycznych i w RBA/. Na koniec operacji posiadać: w wojskach armii ... ; w składach RBA - ... /ilość wg rodzajów/.

5. Normy zużycia:

Związki taktyczne i oddziały	Amunicja /jo/:						MPS /jn/:		Żywność/rdz/wg należności
	strzelecka	artyleryjska	czołgowa	przeciwlot- nicza	rakietowa	PPK	benzyna sa- mochodowa	olej napędo- wy	
a/ Na zadanie bliższe									
b/ Na okres organizacji:									
- ... DZ									
- ... DZ									
- ... DPanc									
- itd.									
Oddziały armijne:									
...									
c/ Na pierwszy dzień operacji:									
- ... DZ									
- ... DZ									
- ... DPanc									
- itd.									

6. Dowóz środków materiałowych wykonać:

a/ W okresie przygotowania operacji: ... /jakim związkiem taktycznym i oddziałom/ - ... /skąd/ transportem armijnym; pozostałym - ... /skąd/ transportem związków taktycznych i oddziałów;

b/ W pierwszym dniu operacji: ... /jakim związkiem taktycznym i oddziałom/ - ... /skąd/ transportem armijnym; pozostałym - ... /skąd/ transportem związków taktycznych i oddziałów /lub podaje się inny sposób dowozu/.

c/ W następnych dniach operacji ... /jak wyżej/.

7. Porażonych i chorých ewakuować:

a/ W okresie organizacji operacji: ... /dokąd, czym transportem/;

b/ W toku operacji: ... /dokąd, czym transportem/.

Dla wzmocnienia związków taktycznych pierwszego rzutu w pierwszym dniu operacji przydziela się: ... DZ - ... mbw; itd.

Odwód medyczny w składzie ... przesuwac za nacierającymi wojskami na kierunku ... w gotowości do działania w rejonach masowych strat sanitarnych.

8. Remont uzbrojenia, sprzętu pancernego, samochodowego i ciągników zakończyć do ... /termin/. Do czasu rozpoczęcia operacji osiągnąć współczynnik gotowości technicznej sprzętu do działań: pancernego - ... ; samochodowego i ciągników - ... .

Ewakuację i remont sprzętu technicznego zapewnić:

- na głównym kierunku uderzenia siłami ... ABR;

- na kierunku pomocniczym siłami ... OABR.

Forsowanie rz. ... zabezpieczyć siłami:

- na kierunku ... /punkty/ - ... /skład środków ewakuacji i remontu/;

- na kierunku ... /jak wyżej/.

Do działania w składzie GRE wydzielić i utrzymywać w gotowości ... /siły i środki techniczne/.

9. Ochronę i obronę oddziałów i urządzeń tyłowych armii w toku operacji zapewnić ... /siły i środki/.

Do prowadzenia rozpoznania skażeń na drogach marszu i w rejonie rozmieszczenia tyłów armii oraz rozwinięcia punktów zabiegów specjalnych od ... /termin/ wydzielić ... /pododdziały wojsk chemicznych/.

Oddziały i urządzenia tyłowe armii powiadamiać o skażeniu terenu substancjami promieniotwórczymi, środkami trującymi i zakażeniu środkami biologicznymi w sieci radiowej tyłów armii sygnałem ... .

10. Armijny punkt zbiórki jeńców wojennych od ... /termin/ - w rejonie ... .

11. Gotowość tyłów: ... /termin/.

12. KSD armii od ... /termin/ - w rejonie ... ; kierunek przesunięcia - ... . Łączność tyłów zorganizować i utrzymywać ... /jakimi środkami/.

Meldunki przedstawiać: ... /terminy i sposób/.

DOWÓDCA ... ARMII

.../stopień, imię i nazwisko/

SZEF SŁUŻB TECHNICZNYCH -  
ZASTĘPCA DOWÓDCY ... ARMII

KWATERMISTRZ -  
ZASTĘPCA DOWÓDCY ... ARMII

.../stopień, imię i nazwisko/

.../stopień, imię i nazwisko/

Wydrukowano w 3 egz.

Egz. Nr 1 - Sztab armii

Egz. Nr 2 - Sztab kwatermistrzostwa frontu.

Egz. Nr 3 - a/a

Wyk.: ... /stopień, nazwisko/

Druk.: ... /inicjały maszynistki, data/


Nr ... /wg dziennika wykonanych dokumentów/

UWAGA:

Na odwrotnej stronie ostatniego arkusza rozkazu tyłowego pozostającego w aktach sporządza się wykaz wykonanych wyciągów z rozkazu tyłowego dla związków taktycznych oraz wykaz osób, które zapoznają się z całym rozkazem tyłowym armii. Wykazy sporządza się w sposób podobny jak na rozkazie operacyjnym armii do przegrupowania

5. Rozkaz tyłowy armii dla  
dywizji w operacji zaczepnej /obronnej/

Seria ...

  
Egz.Nr...

DOWÓDCA ... DZ /DPanc/

ROZKAZ TYŁOWY ... A nr ... . KSD - ... /miejsce/ ...  
/data,godz./. Mapa ... /skala/, wydanie ... 19... r.

1. Od ... do ... /czas/ RBA /ORBA/ rozwinięta w rejonie ...  
Dojazd po drodze ... /punkty/.
2. Do ... /termin/ pobrać w RBA własnym transportem w ...  
kolejności: amunicji - ... ton, MPS - ... ton, żywności - ...  
ton, itd.  
Do ... /termin/ armia dowiezie do ... /punkty/: amunicji -  
... ton, MPS - ... ton, żywności - ... ton, itd.
3. Do ... /termin/ zgromadzić w dywizji środki materiałowe  
w ilości ... /wg rodzajów, w jko lub w %/.
4. Na dzień ... ustala się limity zużycia:  
a/ Amunicji /jo/: strzeleckiej - ... ; artyleryjskiej i  
moździerzowej - ... , czołgowej - ... , plot - ... , raketowej  
-..., PPK - ... .  
b/ MPS /jn/: benzyny samochodowej - ... , benzyny lotniczej  
..., oleju napędowego - ... .
5. Dnia ... około godz. ... planuje się /w razie zużycia/  
dowóz gotowych rakiet R-70 z głowicami: jądrowymi ... kt - ... ,  
... /punkt/, po drodze: ... /punkty/. Pilot dywizji spotkać  
kolumnę na drodze ... /punkty/.
6. Na dzień ... przydziela się ... mbw oraz grupę .../nazwa,  
Przydzielone siły przejąć ... /miejsce/ około ... /termin/.

Ewakuację porażonych prowadzić do ... BSzF /OBSzF/ po drodze: ... /punkty/. Punkt rozdzielczy bazy - ... /miejsce/.

W tym celu na godz. ... dnia ... skierowuje się do DPM - ... /miejsce/ ... samochodów sanitarnych, ... autobusów sanitarnych i ... sanitariuszy oraz na godz. ... - ... /ilość/ śmigłowców sanitarnych. Zakres pomocy medycznej w DPM ... . W dniu ... rozwinąć ... mbw na kierunku ... w celu przejęcia potoku porażonych i chorych w wypadku wycofania się wojsk.

Do ... /termin/ dowieźć krew własnym transportem ze Stacji Krwiodawstwa ... /miejsce/. Materiał sanitarny pobrać do ... /termin/ w RBA.

Szef służby zdrowia ... DZ /DPanc/ jest odpowiedzialny za zabezpieczenie medyczne współdziałających z dywizją jednostek wzmocnienia i wsparcia.

7. Do świtu dnia ... zakończyć wszystkie remonty bieżące.

W dniu ... obsługę techniczną i wymianę gąsienic pojazdów, których zapas przebiegu nie przekracza ... km prowadzić podczas wyprowadzenia ich z walki.

W dniu ... na kierunku dywizji wykonuje zadania remontowo-ewakuacyjne ... ABR /lub OABR/, rozwijając od ... /termin/ APZSU - ... /miejsce/ i od ... /termin/ APZSU ... /miejsce/. Od ... /termin/ w pasie dywizji działa armijna grupa ewakuacji i rozpoznania technicznego w składzie: ... ciągniki pancerne, ... ciągniki kołowe, ... zestawy ewakuacyjne.

W celu zabezpieczenia forsowania rz. ... dokonać w rejonach wyjściowych pełnego przygotowania sprzętu i sprawdzenia pojazdów na szczelność.

Od ... /termin/ przydziela się dywizji z ... ABR na czas forsowania: ... ciągników pancernych, ... ciągników kołowych, ... zestawów ewakuacyjnych. Miejsce i termin przyjęcia wymienionych środków uzgodnić z szefem ... ABR.

Do ... /termin/ pobrać w RBA zaopatrzenie techniczne zgodnie z zapotrzebowaniem /lub co i ilość/.

8. KSD ... A od ... /termin/ w rejonie - ... .  
Meldunki przedstawiać: ... /terminy i sposób/.

DOWÓDCY ... ARMII .

.../stopień, imię i nazwisko/

SZEF SŁUŻB TECHNICZNYCH-  
ZASTĘPCA DOWÓDCY ... ARMII

KWATERMISTRZ -  
ZASTĘPCA DOWÓDCY ... ARMII

.../stopień, imię i nazwisko/

.../stopień, imię i nazwisko/

Wydrukowano w 2 egz.

Egz. Nr 1 - adresat

Egz. Nr 2 - a/a

Wyk.: ... /stopień, nazwisko/

Druk.: ... /inicjały maszynistki, data/

Nr ... /wg dziennika wykonanych dokumentów/

6. Zarządzenie tyłowe dla  
armijnej polowej te-  
chnicznej bazy rakieto-  
wej

Seria ...

~~XXXXXXXXXX~~  
Egz.Nr...

SZEF ... APTBR

ZARZĄDZENIE TYŁOWE ... A nr ... . KSD - ... /miejsce/.  
.../data,godz./. Mapa ... /skala/, wydanie ... 19 ... r.

1. Przegrupować bazę do rejonu ... po drodze ... i do ... /termin/ osiągnąć gotowość do działania. Rejon zapasowy - ... .
2. Dla obrony i ochrony oraz sprawności ruchu bazy przydziela się na czas przegrupowania ... /pododdziały ogólnowojskowe, z ... bde/.
3. Po zajęciu nakazanego rejonu przystąpić do przyjęcia, z transportu organu zaopatrującego, rakiet, głowic i RMN oraz do elaboracji i dowozu gotowych rakiet do wojsk armii wg załączonego planu zabezpieczenia wojsk armii na dzień ... .
4. Brakujące MPS, żywność i inne zaopatrzenie pobrać własnym transportem, w pierwszej kolejności z właściwych składów RBA. Szefostwo RBA - w rejonie ... .
5. Porażonych i chorych ewakuować własnym transportem do:
  - szpitali stacjonarnych w ... /miejsce/;
  - BSzF - ... w rejonie ... od ... /termin/;
  - punkt rozdzielczy bazy ... /miejsce/.
6. Uszkodzoną technikę ewakuować ... /czym transportem/ do PZSU ... ABR w rejonie ... /miejsce/.
7. Gotowość ... APTBR osiągnąć: ... /termin/.
8. KSD ... A od ... /termin/ w rejonie - ... .  
Łączność utrzymywać ... /jeśli zachodzi potrzeba zmiany/.  
Meldunki przedstawiać: ... /terminy i sposób/.

Załącznik - Plan zabezpieczenia w rakiety wojsk ... A na dzień  
... .

SZEF SŁUŻB TECHNICZNYCH -  
ZASTĘPCA DOWÓDCY ... ARMII

KWATERMISTRZ -  
ZASTĘPCA DOWÓDCY ... ARMII

.../stopień, imię i nazwisko/

.../stopień, imię i nazwisko/

SZEF UZBROJENIA I ELEKTRONIKI  
... ARMII

.../stopień, imię i nazwisko/

Wydrukowano w 3 egz.

Egz. Nr 1 - adresat

Egz. Nr 2 - Szefostwo WRiA ... A

Egz. Nr 3 - a/a

Wyk.: ... /stopień, nazwisko/

Druk.: ... /inicjały maszynistki, data/

Nr ... /wg dziennika wykonanych dokumentów/


Załącznik do zarządzenia  
tytłowego nr ... dla ... APTBR

Plan zabezpieczenia w rakiey wojsk ... A na dzien ...

Terminy Rejon i czas rozwi- nięcia ... APTBR	R-70 / szt. /				R-300 / szt. /				MMN/kg/ Paliwo rozruchowe	Odbiorca i punkt spo- życia ko- lunny	Droga dowozu i odie- głość
	Głowice	Gotowe ra- kiety	Rakiey	Stan na APTBR	Głowice	Gotowe ra- kiety	Rakiey	Wykonac na APTBR			
	... kt	... kt	... kt	...	... kt	... kt	... kt	...	Paliwo		
	... kt	... kt	... kt	...	... kt	... kt	... kt	...	Utleniacz		
	... kt	... kt	... kt	...	... kt	... kt	... kt	...		APTBR	.../rejon/
Rejon ...				...				...		... APTBR	.../rejon/
Czas ...				...				...		... drt ...	.../rejon/
				...				...		... drt ...	.../rejon/
				...				...		... drt ...	.../rejon/
				...				...		itd.	

7. Zarządzenie kwatermi-  
strzowskie dla ruchomej  
bazy armii

Seria ...

  
Egz.Nr...

SZEF ... RUCHOMEJ BAZY ARMII

ZARZĄDZENIE KWATERMISTRZOWSKIE ... A nr ... . KSD - ...  
/miejsce/. ... /data, godz./. Mapa ... /skala/, wydanie  
... 19 ... r.

1. Do ... /termin/ przegrupować RBA do rejonu ... po  
drodze ... . SD RBA rozmieścić w ... /miejsce/.

Rejon zapasowy RBA - ... .

Do ... /termin/ zorganizować ORBA /czołówkę/ w rejonie  
... z zapasami: ... ton amunicji, ... ton MPS, ... ton żywności,  
... /innych materiałów/.

Rodzaje i ilości poszczególnych środków materiałowych określa  
szefowie służb w swoich wytycznych dla podległych składów.

2. Na dzień ... w pasie armii wykorzystuje się i obsługuje  
drogi:

- ZFDS nr ... - ... /punkty/; RFDS nr ... - ... /punkty/;
- ZADS nr ... - ... /punkty/; ZADS nr ... - ... /punkty/;
- PADS nr ... - ... /punkty/; RADS nr ... - ... /punkty/;
- itd.

3. Do ... /termin/ wysłać transport do ... RBF po drodze ...  
w celu pobrania ... /ile i czego w tonach/. Powrót kolumna do  
RBA /ORBA/ - ... /miejsce/ do ... /termin/.

4. W rejonie RBA przyjąć z transportu frontowego około  
... /termin/ ... ton amunicji, ... ton MPS, itd.

Pilot RBA przejmie kolumnę na drodze ... /punkt/.

5. Do ... /termin/ dowieźć transportem RBA i wydać na transport wojsk środki materiałowe wg załączonych rozdzielników i zleceń oraz planów dowozu.

6. Do ... /termin/ przeprowadzić rekonesans rejonu rozmieszczenia RBA, na którym zwrócić uwagę na skażenie i zaminowanie terenu. Podczas dowozu środków materiałowych organizować ubezpieczenie kolumn i ochronę z powietrza. W rejonie rozwinięcia RBA zwrócić uwagę na ubezpieczenie z kierunku ... oraz ześrodkowanie rejonów przeładunkowych.

Dla obrony i ochrony RBA przydziela się ... /siły i środki/.

7. Podczas przegrupowania RBA i z nowego rejonu ewakuować ... /czym transportem/;

- porażonych i chorych do ... /BSzF lub DFM - miejsce/;

- uszkodzone pojazdy do APZSU - ... /miejsce/, APZSU - ... /miejsce/.

Przed marszem zaopatrzyć jednostki RBA do pełnych norm paliwa, żywności i innych środków.

8. Gotowość RBA osiągnąć do ... /termin/.

9. KSD ... A od ... /termin/ - w rejonie ... .

Łączność utrzymywać ... /jeśli zachodzi potrzeba zmiany/.

Meldunki przedstawiać: ... /terminy i sposób/.

Załączniki:

- nr 1 - ramowy plan dowozu środków materiałowych w dniu ... ;

- nr 2 - zadanie na dowóz zaopatrzenia dla wojsk ... A w dniu ... ;

- nr 3 - rozdzielnik amunicji nr ... na dzień ... ;

- nr 4 - rozdzielnik MPS nr ... na dzień ... ;

- nr 5 - rozdzielnik żywności nr ... na dzień ... ;

- itd.

SZEF SZTABU KWATERMISTRZOSTWA  
... ARMII

KWATERMISTRZ -  
ZASTĘPCA DOWÓDCY ... ARMII

.../stopień, imię i nazwisko/

.../stopień, imię i nazwisko/

Wydrukowano w 2 egz.

Egz. Nr 1 - adresat

Egz. Nr 2 - a/a

Wyk.: ... /stopień, nazwisko/

Druk.: ... /inicjały maszynistki, data/

Nr ... /wg dziennika wykonanych dokumentów/

Załącznik nr 1 do zarządzenia kwatermistrzowskiego nr ... dla ... RBA

Ramowy plan dowozu środków materiałowych  
w dniu ...

Dostawy do:	Rodzaj środków materiałowych	Jednorazowa zdolność załadowcza transportu:		Dowóz ton	Z tego transportem			Kolejność dowozu/wydawania/terminy
		burto- wego	cys- tern		F	A	ZT	
Skład RBA z ...	amunicji żywności innych materiałów MPS							
...DZ	amunicji żywności innych materiałów MPS							
...DZ	amunicji żywności innych materiałów MPS							
...DPanc	amunicji żywności innych materiałów MPS							
itd.								
Pozostałe jednostki armii	amunicji żywności innych materiałów MPS							
Razem do wojsk	amunicji żywności innych materiałów MPS							

SZEF WYDZIAŁU PLANOWANIA  
ZABEZPIECZENIA MATERIAŁOWEGO I DOWOZU

.../stopień, imię i nazwisko/

ZATWIERDZAM  
SZEFSZTABU KWATERMISTRZOSTWA ... ARMII

Załącznik nr 2 do zarządzenia  
kwaterynistrzowskiego nr ...  
dla ... RBA

.../stopień, imię i nazwisko/  
... /data/

SZEFS ... RBA  
DOWÓDCA ... pstr

Zadanie na dowód zapotrzebowania dla wojsk ... A w dniu ...

Lp.	Dowódca do zwiazków taksyoz- nych i od- działów	Rodzaj zadun- ków	Ilość /ton, szt./	Ilość środków transportu	Nazwa składu zakład- ku tran- sporu	Termin wyjazdu	Droga dowozu, Długość rejsu w km. Punkty dyspo- zytorskie na drodze	Punkt dowozu /spotkania pilota kolu- mny/. Termin dowozu	Termin i miej- sce przy- wrotu	Wykorzysta- nie zerowe- go przeja- zdu samo- chodów

x/ wypełnia szefostwo RBA /dowództwo pstr/, w porozumieniu z dowódcami batalionów transportowych  
xx/ termin powrotu z uwzględnieniem rozładunku

SZEFS WYDZIAŁU PLANOWANIA  
ZABEZPIECZENIA MATERIAŁOWEGO

SZEFS ODDZIAŁU SŁUŻBY KOMUNIKACJI  
WOJSKOWEJ ... ARMII

.../stopień, imię i nazwisko/

.../stopień, imię i nazwisko/



Lp.	Wyszczególnienie amunicji	DZ				DZ				DZ			
		sztuk	skrzynek	samo- chodów	sztuk	skrzynek	samo- chodów	sztuk	skrzynek	samo- chodów	sztuk	skrzynek	samo- chodów
26	Rakiety przeciwlotnicze:												
27	Pocisk 9 M-31M												
	Pocisk 9 M-32M												
	Razem samochodów	X											
	Amunicja rakietowa:												
28	140 mm nb do BM-14												
29	210 mm nb do BM-21												
	Razem samochodów	X											
	PPK:												
30	Pocisk 3M-6												
31	Pocisk 9M-14M												
	Razem samochodów	X											
	Ogółem samochodów	X											

SZEF SŁUŻBY UZBROJENIA I ELEKTRONIKI  
... ARMII

.../stopień, imię i nazwisko/

Załącznik nr 4 do zarządzenia kwater-  
mistrzowskiego nr ... dla ... RBA

ZATWIERDZAM  
KWATERMISTRZ-  
ZASTĘPCA DOWÓDCY ... ARMII

.../stopień, imię i nazwisko/

.../data/

SZEF ... RBA

KIEROWNIK ... APS MPS

Rozdzielnik MPS nr ... na dzień ...

Do ... /termin/ wydać następujące produkty:

Związki taktyczne i oddziały	Paliwo w kg			Oleje smarowe /silnikowe/ w kg					Smary stałe w kg					Razem <sup>x</sup>		Kolejność wydawania i termin	Dowód trans- portem A - armii
	Benzyna samoch- dowa	Benzyna lotni- cza	Olej napędowy	Ilość trans- portu	Selek- tor 95	Hipol-15	MT-16 p	Suprol 600/1100	SM-20	Ilość trans- portu	Smar masl. 2	SFG-3	Smar lotniczy	Ilość trans- portu	Cystern		
Razem wydać																	
Wydzielić do GRBA																	

X/ Wypełnia kierownik składu MPS w porozumieniu z dowódcą transportu.  
Inne zadania składu:

1. Do ... /termin/ pobrać, wysyłając transport i ugoważnionego odbiorcą, w ... /Archie, następujące ilości produktów: ... ton benzyny samo-  
chodowej, ... ton benzyny lotniczej, ... ton oleju napędowego i smarów.
2. Około ... /termin/ przyjąć z transportu frontowego następujące produkty: ... ton benzyny samochodowej, ... ton benzyny lotniczej, ... ton  
oleju napędowego. Około ... /termin/ przyjąć itd.
3. O wykonaniu zadań meldować na KSP ... Armii.

SZEF CZYNIAŁU SŁUŻBY MPS ... ARMII

.../stopień, imię i nazwisko/

ZATWIERDZAM  
KWATERMISTRZ -  
ZASTĘPCA DOWÓDCY ... ARMII

... /stopień, imię i nazwisko/

... /dnia/

SZEF ... RBA

KIEROWNIK ... APSZ

Rozdzielnik żywności nr ... na dzień ...  
Do ... /termin/ wydać następujące produkty:

Związki taktyczne i oddziały	Mąka pszenna	Mąka żytnia	Jerzyny twarde	Konserwy mięsne	Słonina konserwowa	Kawa konserwowa	itd.	Transport sportowy	Kolejność i termin wydawania	Dowództwo transportowe
... DZ										
... DZ										
itd.										
Razem wydać										
Wydzielić do OREA										

x/ Wypełnia kierownik składu żywności w porozumieniu z dowódcą transportu.

Inne zadania składu:


1. Do ... /termin/ wysłać transport i upoważnionego odbiorcę do ... /źródło/, ... miejsce celem pobrania: /co, ile/.
2. Około ... /termin/ przyjąć z transportu frontowego ... /co, ile/.
3. O wykonaniu zadań meldować na KSD ... Armii.

SZEF ODDZIAŁU SŁUŻBY ŻYWNOŚCIOWEJ  
... ARMII

... /stopień, imię i nazwisko/

8. Zarządzenie dla batalionu  
drogowo-eksploatacyjnego

Seria ...

  
Egz.Nr...

DOWÓDCA ... bde

ZARZĄDZENIE nr .../Kwat. ...A, KSD - ... /miejsce/  
... /data,godz./. Mapa .../skala/, wydanie ... 19 ... r.

1. W dniu ... front, w pasie armii, obsługuje drogi  
własnymi siłami:

- FDS nr ... - ... /punkty/;

- rokadę - ... /punkty/.

SD .../... BED - ... /miejsce/ ,od ... /termin/.

2. Od ... /termin/ przekazać /zaniechać/ obsługę odcinków  
dróg na: ZADS nr ... - ... /punkty/; ZADS nr ... - ... /punkty/  
... /komu/.

Od ... /termin/ zabezpieczyć obsługę odcinków dróg na:

- ZADS nr ... - ... /punkty/;

- PADS nr ... - ... /punkty/;

- RADS nr ... - ... /punkty/.

Do ... /termin/ przygotować objazdy: ... /punkty/.

3. Punkty dyspozytorskie i kontroli ruchu utworzyć w ...  
... /punkty/.

4. Dla zapewnienia sprawności przemarszu ... /kogo, np.  
KSD, APTBR/ po drogach: ... przydzielić środki pilotujące od:

- godz. ... dnia ... - ... /punkt/;

- godz. ... dnia ... - ... /punkt/.

5. Zaopatrzenie pobrać własnym transportem do ... /termin/  
w polowych składach RBA /ORBA/; szefostwo RBA /ORBA/-w rejonie  
... .

6. Porażonych i chorych ewakuować do ... /nazwa/ punktów medycznych ... /miejsce/.

7. Uszkodzone pojazdy i sprzęt w dniu ... ewakuować ... /czym transportem/, do: - APZSU - ... /miejsce/; - APZSU - ... /miejsce/.

8. Gotowość bde osiągnąć do ... /termin/.

9. KSD ... od ... /termin/ - w rejonie ... .

SD ... bde od ... /termin/ rozwinąć w rejonie ... .

Łączność utrzymywać ... /jeśli zachodzi potrzeba zmiany/.

Meldunki przedstawiać: ... /terminy i sposób/.

SZEF ODDZIAŁU SŁUŻBY  
KOMUNIKACJI WOJSKOWEJ ... ARMII

.../stopień, imię i nazwisko/

Wydrukowano w 2 egz.

Egz. Nr 1 - adresat

Egz. Nr 2 - a/a


Wyk.: ... /stopień, nazwisko/

Druk.: ... /inicjały maszynistki, data/

Nr ... /wg dziennika wykonanych dokumentów/

9. Zarządzenie dla medycz-  
nego batalionu wzmocnie-  
nia

Seria ...

  
Egz.Nr...

DOWÓDCA ... mbw

ZARZĄDZENIE nr .../Zdr. ... A. KSD - ... /miejsce/.

.../data, godz./ . Mapa ... /skala/, wydanie ... 19 ... r.

1. W celu zabezpieczenia medycznego działań w dniu ...  
przydziela się ... mbw wraz z ... grupą ... /specjalność/ z  
... AOWM i ... grupę hospitalizacyjną z ... kh do ... DZ /DPanc/  
Rejon przekazania ... mbw przedstawicielowi ... DZ /DPanc/  
- ... /miejsce/ o godz. ... dnia ... .

Marsz wykonać po drodze ... .

2. Dla osiągnięcia gotowości do marszu do ... /termin/:

a/ Zakończyć udzielanie pomocy kwalifikowanej do ...

/termin/.

b/ Napływającym porażonym i chorym udzielać pomocy ...

/w pełnym zakresie lub tylko ze wskazań życiowych/.

c/ Brakujące zaopatrzenie pobrać własnym transportem:

- mps, żywność, materiał sanitarny i umundurowanie we  
właściwych składach RBA; szefostwo RBA - w rejonie ... ;

- krew w ... stacji krwiodawstwa - ... /miejsce/.

d/ Uszkodzony sprzęt ewakuować do PZSU - ... /miejsce/.

Skazone, brudne umundurowanie i bieliznę do ... armijnej  
LP - ... /miejsce/.

3. W celu wyewakuowania porażonych i chorych do BSzF - ..

/miejsce/ kieruję do ... mbw ... samochodów i ... autobusów  
sanitarnych.

Porażonych, niezdolnych do transportu samochodowego:

- ewakuuje się śmigłowcami sanitarnymi do ... /termin/;
- przekazać pod opiekę ... grupie z kh od ... /termin/

wraz z łózkami i pościelą.

4. Gotowość do pracy w miejscu rozwinięcia osiągnąć do ... /termin/.

5. KSD ... A od ... /termin/ w rejonie - ... .

Łączność utrzymywać ... /jeśli zachodzi potrzeba zmiany/.

Meldunki przedstawiać: ... /terminy i sposób/.

SZEF ODDZIAŁU  
SŁUŻBY ZDROWIA ... ARMII

.../stopień, imię i nazwisko/

Wydrukowano w 3 egz.

Egz. Nr 1 - ... mbw

Egz. Nr 2 - ... DZ /DPanc/

Egz. Nr 3 - a/a


Wyk.: ... /stopień, nazwisko/

Druk.: ... /inicjały maszynistki, data/

Nr ... /wg dziennika wykonanych dokumentów/

10. Zarządzenie dla armijnej  
bazy remontowej

Seria ...

  
Egz.Nr ...

SZEF ... ABR

ZARZĄDZENIE nr ... /Tech. ... A. KSD - ... /miejsce/.  
.../data,godz./.Mapa ... /skala/, wydanie ... 19 ... r.

1. Do ... /termin/ zakończyć remonty bieżące pojazdów mechanicznych, maszyn i innych urządzeń technicznych. Niewyremontowaną technikę przekazać frontowym środkom ewakuacyjnym, które przybędą na APZSU do ... /termin/.

2. Do ... /termin/ przegrupować ... ABR po drodze ... do rejonu - ... , gdzie rozwinąć APZSU i od ... /termin/ kolejny APZSU ... /miejsce/ z zadaniem prowadzenia ewakuacji i remontu sprzętu z ... /związku taktycznego/.

Wydzielić z bazy oddział w składzie: ... /siły i środki remontowe i ewakuacyjne/ i przegrupować go po drodze ... /punkty/ do rejonu ... /miejsce/, gdzie do ... /termin/ rozwinąć APZSU z zadaniem prowadzenia ewakuacji i remontu sprzętu z ... /nazwa związku taktycznego/.

3. W dniu ... , w rejonach: ... wykonywać remonty bieżące i w miarę posiadania mocy produkcyjnych - remonty średnie w pierwszej kolejności na korzyść ... DZ /DPanc/ i ... DPanc /DZ/ oraz ... /nazwa sprzętu lub jednostek rodzajów wojsk/.

4. Rozpoznanie techniczne i ewakuację prowadzić:

a/ W pasie ... DPanc /DZ/ siłami GEiRT /grupa ewakuacji i rozpoznania technicznego/ w składzie: ... ciągników pancernych, ... ciągników kołowych, ... zestawów ewakuacyjnych itp. po drodze ewakuacji ... .

b/ W pasie ... DZ /DPanc/ siłami GEiRT w składzie: ... ciągników pancernych, ... ciągników kołowych, ... zestawów ewakuacyjnych itp. po drodze ewakuacji ... .

GEIRT wykonują zadania ... /wg wytycznych szefa ... ABR lub szefów służb technicznych właściwych dywizji/.

5. Dla zabezpieczenia forsowania rz. ... wydzielić do dyspozycji ... DZ /DPanc/ GER /grupa ewakuacyjno-remontowa/ w składzie: ... ciągników pancernych, ... ciągników kołowych, ... zestawów ewakuacyjnych, ... /środków remontowych/.

Miejsce i termin przekazania GER uzgodnić z szefami służb technicznych odnośnych dywizji.

6. Wydzielić i utrzymywać w gotowości do działania na sygnał "... " w składzie GRE /grup ratowniczo-ewakuacyjnych/ siły i środki: ... ciągniki pancerne, ... ciągniki kołowe ciężkie, ... przyczepy nisko podwoziowe, ... drużyny remontu czołgów z warsztatami, ... drużyny remontu transporterów, ... drużyny remontu samochodów, ... drużyny remontu uzbrojenia, majstrów ... /jakiej specjalności/, ... /sprzęt i zaopatrzenie/.

Miejsce i termin zbiórki GRE będzie określone doraźnie.

7. Brakujące części zamienne i materiały remontowe - na zapotrzebowanie szefa ... ABR, a pozostałe zaopatrzenie wg rozdzielnika - pobrać własnym transportem we właściwych składach RBA /ORBA/ do ... /termin/. Szefostwo RBA /ORBA/ - w rejonie ....

8. Porażonych i chorych ewakuować:

- podczas przegrupowania do DPM - ... /miejsce/;

- w dniu ... do DPM obsługiwanych dywizji ... /miejsce/,  
... /miejsce/.

9. Gotowość w miejscu rozwinięcia osiągnąć do ... /termin/.

10. KSD ... A od ... /termin/ - w rejonie ... .

Łączność utrzymywać ... /jeśli zachodzi potrzeba zmiany/.

Meldunki przedstawiać: ... /terminy i sposób/.

SZEF SŁUŻBY CZOŁGOWO-SAMOCHODOWEJ  
... ARMII

SZEF SŁUŻB TECHNICZNYCH-  
ZASTĘPCA DOWÓDCY ... ARMII

.../stopień, imię i nazwisko/

.../stopień, imię i nazwisko/

Wydrukowano w 2 egz.

Egz. Nr 1 - adresat

Egz. Nr 2 - a/a


Wyk.: ... /stopień, nazwisko/

Druk.: ... /inicjały maszynistki, data/

Nr ... /wg dziennika wykonanych dokumentów/

11. Sprawozdanie tylowe w  
operacji zaczepnej/obron-  
nej/ armii

Seria ...

  
Lgz.Nr...

KWATERMISTRZ - ZASTĘPCA DOWÓDCY FRONTU ...

SZEF SZIABU ... ARMII

SPRAWOZDANIE TYŁOWE ... A nr ... za okres od ... do ...

KSD - ... /miejsce/ ... /data, godz./, Mapa ... /skala/,

wydanie ... 19 ... r.

1. Elementy ugrupowania tyłów armii rozwinięte:

Elementy ugrupowania tyłów armii	Obecnie w rejonie ...	Od ... /termin/ planowane w rejonie ... /punkty/
- RBA ...		
- CRBA ...		
- ... APTBR		
- ABR - ...		
- OABR-.../APZSU/		
- OABR-.../APZSU/		
- ... bde		
- odwód medyczny		
- KSD ... A		

2. Od ... /termin/ armia wykorzystuje drogi:

- ZADS nr ... - ... /punkty/;
- ZADS nr ... - ... /punkty/;
- ZADS nr ... - ... /punkty/;
- PADS nr ... - ... /punkty/;
- RADS nr ... - ... /punkty/;
- RADS nr ... - ... /punkty/.

3. Transport samochodowy

Podległość pododdziałów samochodowych	Ładowność nominalna /ton/		% ukończenia	UWAGI
	burtowy	cysterny		
<u>Armijne ... ptr:</u>				
... bst				
... bst				
... bst				
... bdmpps				
... itd.				
Razem				
<u>Wojsk ... A:</u>				
... bzaop				
... bzaop				
... bzaop				
itd.				
pozostałych dywizji				
Razem				
Ogółem ... A				

4. Zabezpieczenie w srodku materialow

Rodzaj srodkow ma- terialowych	Ogolem w ...A	RBA	Razem woj- ska ...A	z tego: dywizje	Jednostki armijne arty- lerii	OPL itd. Pozo- stale	Ciężar 1 jko armii
a/paliwo rakietowe/jn/							
b/amunicja /jo/:							
-- strzelecka							
-- artyleryjska i moż-							
-- dzierzowa							
-- czolgow							
-- przeciwlotnicza							
-- rakietowa							
-- PPK							
Razem ton							
c/MPS /jn/:							
-- benzyna samochodowa							
-- benzyna lotnicza							
-- olej napędowy							
Razem ton							
d/Zywnosc /rdz/:							
-- naleznosc "..."							
-- naleznosc "..."							
e/Umundurowanie /kpl/:							
-- zapas umundurowa-							
nia							
-- zapas bielizny							
f/Materiały medyczne							
/% normy/							
-- materiały zaopatrze-							
nia bojowego /dla							
rannych/							

5. Zabezpieczenie medyczne

a/ Stan sanitarno-higieniczny i przeciwepidemiczny:

- wojsk armii ... /pomyślny, niepewny, niepomyślny, nadzwyczajny//;

- ludności i terenu w pasie działania armii ... /jak wyżej/.

b/ Straty sanitarne w okresie od ... do ... - ... /liczba/, z tego:

- wyewakuowano do BSzF nr ... /OBSzF/ - ... /liczba/;

pozostaje:	nadających się do ewakuacji:	nie nadających się do ewakuacji /pod opieką grup hospitalizacji/
- ... bm - .../miejsce/	... /liczba/	... /liczba/
- ... bm - ...	...	...
- ... bm - ...	...	...
- ... mbw- ...	...	...
- ... mbw- ...	...	...
- itd.		

c/ Straty w jednostkach służby zdrowia: ... /wyszczególnienie strat w każdej jednostce/.

d/ Braki personelu służby zdrowia w wojskach armii:

- lekarzy /specjalności/ - ... /liczba/;

- pielęgniarzek - ... /liczba/;

- podoficerów sanitariuszy - ... /liczba/;

- sanitariuszy - ... /liczba/;

- sanitariuszy kierowców - ... /liczba/.

e/ W okresie od ... do ... :	zużyto	potrzeba
- krwi	...litrów	... litrów

6. Nieprzyjaciel

zniszczył

obezwładnił  
/uszkodził/

- uderzeniem jądrowym
- uderzeniem lotnictwa
- środkami chemicznymi
- grupami dywersyjnymi
- w wyniku pożaru
- w wyniku zatopienia
- itd.

.../nazwa obiektu, jednostek tyłowych, transportu itp./

.../nazwa obiektu jednostki tylowej, środków materiałowych, transportu itp./

Podjęto przedsięwzięcia ... /jakie/.

7. Zdobyte .../co, ilość, miejsce, możliwość wykorzystania/.

8. Wnioski o stanie tyłów i zabezpieczeniu działań oraz prośby.

SZEF SZTABU KWATERMISTRZOSTWA  
... ARMII

KWATERMISTRZ -  
ZASTĘPCA DOWÓDCY ... ARMII

.../stopień, imię i nazwisko/

.../stopień, imię i nazwisko/

Wydrukowano w 3 egz.

Egz. Nr 1 - Sztab Kwatermistrzostwa Frontu ...

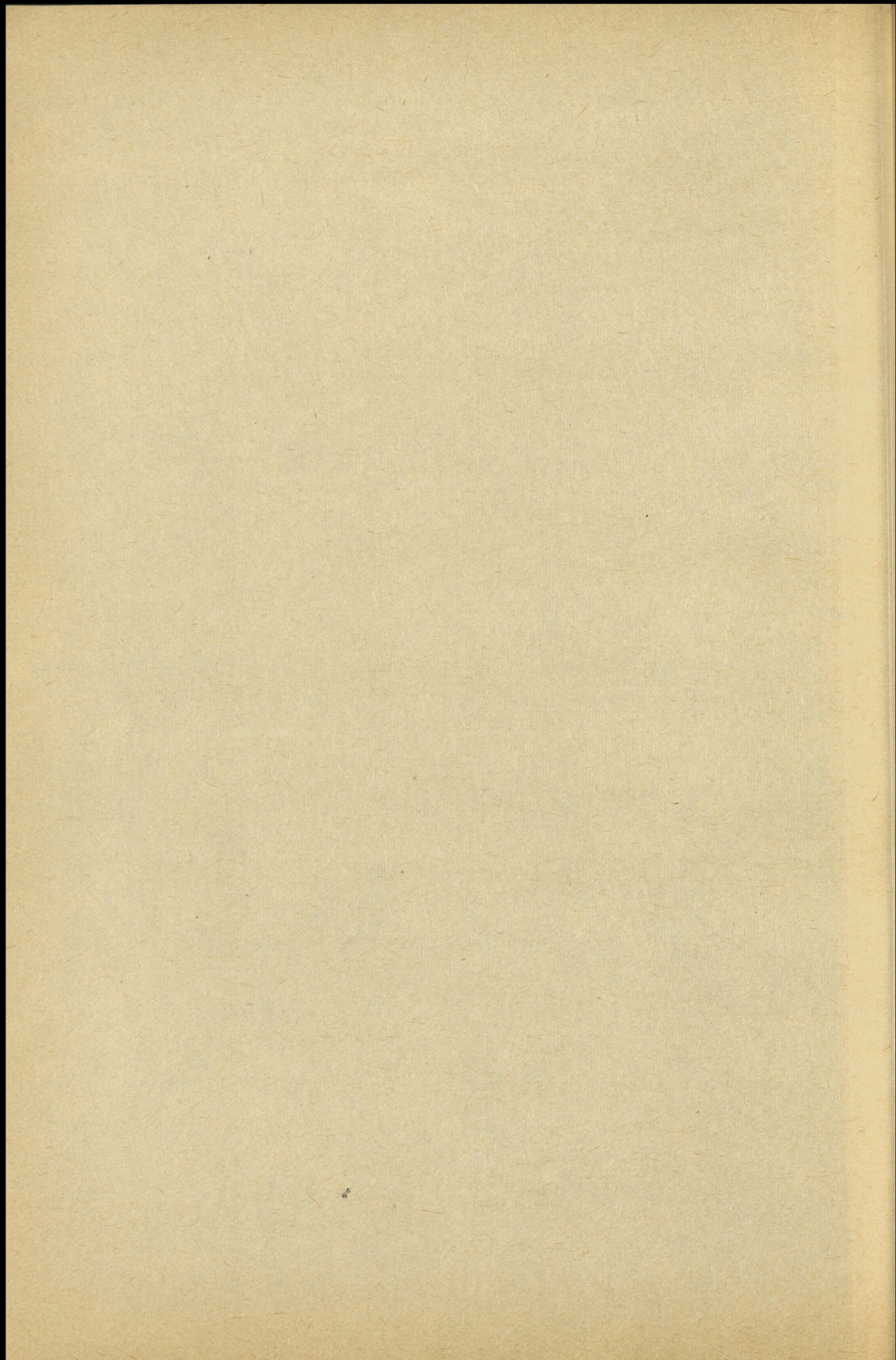
Egz. Nr 2 - Sztab ... Armii

Egz. Nr 3 - a/a

Wyk.: ... /stopień, nazwisko/

Druk.: ... /inicjały maszynistki, data/

Nr ... /wg dziennika wykonanych dokumentów/



ZATWIERDZAM  
DOWÓDCA FRONTU ...

.../stopień, imię i nazwisko/

.../data/ .

12. Plan zabezpieczenia  
tyłowego operacji za-  
czepnej /obronnej/  
frontu

PLAN ZABEZPIECZENIA TYŁOWEGO  
OPERACJI ZACZEPNEJ /OBRONNEJ/ FRONTU ...

SZEF SŁUŻB TECHNICZNYCH  
ZASTĘPCA DOWÓDCY FRONTU ...

.../stopień, imię i nazwisko/

KWATERMISTRZ -  
ZASTĘPCA DOWÓDCY FRONTU ...

.../stopień, imię i nazwisko/

### 1. Główne zadania tyłów

Do rozpoczęcia operacji doprowadzić jednostki i urządzenia tylowe do pełnej gotowości bojowej oraz wyprowadzić je do rejonów ześrodkowania. Bazy frontowe rozwinąć w rejonach: ... i zgromadzić w nich zapasy środków materiałowych na ... dni operacji. Rozsrodkować zapasy środków materiałowych ze składów stacjonarnych do ... /termin/.

Wykonać dowóz środków materiałowych:

- w okresie wykonywania zadania bliższego: do wojsk działających na głównym kierunku - w ilości ... ton na odległość ... km; do wojsk działających na ... kierunku - w ilości ... ton na odległość ... km;

- w okresie wykonywania zadania dalszego - w ilości ... ton na odległość ... km.

Zapewnić pomoc medyczną dla ... /liczba/ porażonych i chorych. Wykonać ewakuację i przejęcie do baz szpitalnych oraz leczenie porażonych i chorych w okresie wykonywania zadania bliższego frontu na ... kierunku w ilości ... ludzi i na kierunku ... - ... ludzi; w okresie wykonywania zadania dalszego ... ludzi.

Zorganizować i wykonać ewakuację oraz naprawę uszkodzonej techniki bojowej w ilości ... jednostek /czołgi, transportery opancerzone, samochody/.

### 2. Zamiar zabezpieczenia tyłowego

Tyłowe zabezpieczenie wojsk frontu w okresie wykonywania zadania bliższego realizować siłami i środkami związków taktycznych i armii; główne siły tyłów frontu ... /skład/ skupić na ... kierunku celem zabezpieczenia ... /skład wojsk/, a część sił ... /skład/ na ... kierunku celem zabezpieczenia ... /skład wojsk/.

Z chwilą wyjścia wojsk na rubież ... przemieścić: bazy zaopatrzenia do rejonów: ... ; bazy szpitalne do rejonów: ... celem zabezpieczenia wojsk w okresie rozwijania natarcia na kierunkach: ... .

Następnie, przegrupowując bazy frontowe do rejonów: ... , zorganizować tyłowe zabezpieczenie wejścia do bitwy ... A, wysadzenia desantu powietrznego ... /skład/ i desantu morskiego ... /skład/; na koniec operacji posiadać w wojskach niezniżalne

zapasy środków materiałowych na ... dni i w RBF na ... dni prowadzenia działań bojowych.

3. Skład tyłów frontu

Zasadnicze jednostki i urządzenia	Stan na ...	Narastanie w toku operacji w obszarze tyłów frontu				RAZEM
		D	D2	D3	itd.	
Bazy frontowe						
Bazy szpitalne frontu						
Brygady drogowo-eksplo- atacyjne						
Brygady mostowe						
Brygady kolejowe						
Brygady transportowe						
Brygady rurociągów						
Bataliony dowozu RMN						
Bataliony samochodowo- transportowe						
Bataliony budowy dróg						
Bataliony rurociągów						
Medyczne bataliony wzmocnienia						
Bataliony przeciw- epidemiczne						
Kompania samochodów sanitarnych						
Bataliony samochodów sanitarnych						
Pułki lotnictwa sani- taro-transportowego						
Pułki lotnictwa tran- sportowego						
itd.						

UWAGA:

W załączniku do planu tyłowego zabezpieczenia wojsk daje się wykaz rozmieszczenia i przemieszczenia jednostek i urządzeń tyło- wych z rozliczeniem potrzeb transportu.

4. Organizacja tyłów frontu

/jest przedstawiona w postaci graficznej na mapie, która stano- wi załącznik do planu zabezpieczenia tyłowego; treść mapy - jak na załączonym szkicu/.

a/ Rozwinięcie tyłów frontu i rozśrodkowanie zapasów do rozpoczęcia operacji<sup>x/</sup>

Jednostki i urządzenia tyłowe frontu z krótkimi terminami mobilizacji doprowadza się do pełnej gotowości bojowej i wyciąga się je w rejon formowania kolumn tyłowych /załadowuje się na transport kolejowy/, po czym kieruje się do wyznaczonych im rejonów ześrodkowania celem zabezpieczenia wojsk.

Jednostki transportowe, przybywające do dyspozycji frontu, przewożą środki materiałowe ze składów stacjonarnych do rejonów rozwinięcia tyłów frontu.

Zapasy środków materiałowych ze składów stacjonarnych rozśrodkowywane są przy pomocy transportu kolejowego i samochodowego zgodnie z planem.

b/ Kolejność przemieszczania baz:

Bazy frontowe, rozwijane do czasu rozpoczęcia operacji, zabezpieczają wojska pod względem materiałowym w okresie wykonywania zadania bliższego. W tym celu przesuwają one do przodu za każdą armią swoje oddziały /ORBF/. Do czasu nadejścia szefostw RBF, jednostkami i urządzeniami baz dowodzą tyłowe grupy operacyjne.

Z chwilą wyjścia wojsk na rubież ... wydziela się po jednym oddziale z ... bazy frontowej i ... bazy frontowej z zapasami na ... dni w rejonach: ... i w oparciu o nie rozwija się następnie w całości bazy frontowe.

BSzF przesuwają się po jednej za każdą armią pierwszego rzutu w gotowości do rozwinięcia się i przyjęcia porażonych z rejonów masowych strat sanitarnych.

Rannych i chorych, po pierwszym uderzeniu jądrowym nieprzyjaciela, ewakuuje się do ... .

Przedsięwzięcia leczniczo-ewakuacyjne w okresie wykonywania zadania dalszego frontu realizuje się w oparciu o bazy szpitalne o ogólnej pojemności ... łóżek.

---

x/ Tego rodzaju przedsięwzięcia opracowuje się zawczasu w okresie pokojowym

**c/ Zabezpieczenie komunikacyjne:**

Osiłone techniczną i eksploatacyjną linią kolejowych w strefie tyłów frontu, do rozpoczęcia operacji, zapewniają ... /jakie i czyje siły i środki - frontowe lub MK/; dróg samochodowych - ... /jak wyżej/.

W toku operacji odbudowuje się:

- .../liczba/ linii kolejowych: nr 1 - ... siłami ... /wyszczególnienie BWK/; itd. na innych liniach.

Eksploatację dodatkowych odcinków linii kolejowych zapewnia siłami ... .

Tymczasowe rejonu przeładunkowe przygotowuje się:

TRP nr 1 - ... /skład/ w rejonie ... ; TRP nr 2 - ... /skład/ w rejonie ... ; itd. Odpowiedzialny za przygotowanie i rozwinięcie TRP nr 1 - ... , TRP nr 2 - ... itd.

Mosty pontonowe budowane siłami wojsk inżynieryjnych frontu na rz. ... w rejonach: ... wykorzystuje się do czasu zbudowania przepraw /mostów/ przez wojska drogowe;

- ... /liczba/ zasadniczych dróg samochodowych frontu od TBF do RBF i ... /liczba/ dróg samochodowych frontu od RBF do RBA armii pierwszego rzutu.

Polowe rurociągi układa się na kierunku ... .

Lotniska materiałowego zabezpieczenia przygotowuje się: do:.... - w rejonie ... na ... ton ładunków /amunicja, MPS, żywność/; z chwilą opanowania przez wojska rubieży ... - w rejonie ... dla samolotów ... /typ/.

W okresie wykonywania zadania dalszego wykorzystać transport morski od portu ... do portu ... .

5. Zabezpieczenie materiałowe  
e/ Analiza zabezpieczenia materiałowego

Wyszczególnienie związków operacy- jnych i urza- dzeń frontowych	Srodki materia- lowe	A m u n i c j a / t o /		bomby lotnicze	IMN	M P S / t n /		Żywność /rdz/
		strze- leka	arty- leka			olej na- pędowy	benzyna samocho- dowa	
Podział środków ma- teriałowych według zadań								
potrzeby na operację								
Stan do rozpoczęcia opera- cji								
Przydział w toku operacji								
W tym w okresie wykonywania zadania bliźszego								
Zapasy na koniec operacji								
... A								
itd.								
Razem w wojskach frontu - jak wyżej								
Stan na ... /czas/								
Dowóz ze składów central- nych								
Przydziela się /dowóz/:								
- do RBF /ORBF/								
- do wojsk								
Zapasy na koniec operacji								
jak wyżej								
RBF i ORBF								
Stan na ... /czas/								
Razem w bazach frontu								
Dowóz ze składów centralnych								
Dowóz do wojsk								
Zapasy na koniec operacji								
Potrzeby na operację								
Stan na początek operacji								
Dowóz ze składów centralnych								
Zapasy na koniec operacji								
Ogółem we fron- cie								

Rezerwa środków materiałowych na transportie samochodowym ... w zasobnikach spadochronowych ...  
Stan zaopatrzenia mundurowego wojsk frontu: na okres letni ...%, na okres zimowy ...%, fundusz wymiany ...%,  
dalszego - ... kompletów; w okresie wykonywania zadania bliźszego - ... kompletów; w okresie wykonywania zadania bliźszego - ... kompletów.  
Materiały medycznego zabezpieczenia /zestawy na 1000 rannych/. Jest ... zestawów. Dowóz: w okresie przygotowawczym - ... zestawów;  
w okresie wykonywania zadania bliźszego - ... zestawów; w okresie wykonywania zadania dalszego - ... zestawów;  
WNIOSEK: ... /ocena stanu zabezpieczenia materiałowego operacji/.



6. Zabezpieczenie medyczne

Lp.	Straty sanitarne i stan medycznego zabezpieczenia.	Ogółem	W okresie	W okresie wyko-	W okre- sie wyko- nywania zadania dalszego
			przygo- towania opera- cji	nywania zadania bliższego	
1	Straty sanitarne frontu W tym: ... A itd.				
2	Lóżka szpitalne: - potrzeby - razem jest - z tego wolnych - brak				
3	Lóżka szpitalne zapewnia się: - przez front - przez kraj - kosztem panadetato- wego rozwinięcia - z miejscowej sieci lecznictwa				
4	Podlega ewakuacji: - z wojsk do BSzF - z BSzF do kraju				
5.	Ewakuuje się: - lotniczym tran- sportem sanitar- nym frontu - samochodowym tran- sportem sanitar- nym frontu itd.				

7. Ochrona i obrona tyłów<sup>x/</sup>

a/ Podział oddziałów i pododdziałów ochrony i obrony

Obiekty	Wydzielone oddziały i pododdziały wojsk inżynieryjnych, chemicznych i inne
... FPTBR	
... FPTBRPlot	
RBF nr ...	
TBF nr ...	
BSzF nr ...	
BSzF nr ...	
itd.	

b/ Wykorzystanie wojsk ochrony tyłów frontu - według oddzielnego planu.

c/ OPL zapewnia się ... /obiekty oraz wydzielane siły i środki osłony/.

8. Dowodzenie

a/ Rozwijanie i przesunięcie punktów dowodzenia tyłów frontu.

KSD frontu od ... /termin/ - w rejonie ... ; kierunek przesunięcia - ... . Grupy operacyjne tyłów frontu od ... do ... /termin/ - w ... /punkty/.

Punkty dowodzenia związków i urządzeń tyłowych:

- SzRBF nr ... do ... /termin/ - w ... /punkt/;
- SzTBF nr ... od ... /termin/ - w ... /punkt/;
- KBSzF nr ... od ... /termin/ - w ... /punkt/;
- ... BDE od ... /termin/ - w ... /punkt/;
- ... BT od ... /termin/ - w ... /punkt/;
- ... BWK od ... /termin/ - w ... /punkt/;
- ... itd.

<sup>x/</sup> W niniejszym punkcie mogą być również wykazane: przedsięwzięcia w zakresie organizacji powiadamiania i informowania tyłów frontu o uderzeniach jądrowych, rejonach skażeń, zniszczeń i pożarów oraz o rejonach zatopionych; przedsięwzięcia w zakresie maskowania, zabezpieczenia przeciwepidemicznego, profilaktyczne, izolacji rejonów i inne wykonywane w jednostkach tyłowych frontu.

b/ Łączność radiowa

Wyszczególnienie zasadniczych sieci /kierunków/	Typ radiostacji	Skład sieci /kierunków radiowych/
S/R dowódcy frontu		
S/R sztabu frontu		
K/R sztabu frontu		
S/R nr 1 sztabu tyłów frontu		
K/R nr 3 sztabu tyłów frontu		
K/R nr 4 sztabu tyłów frontu		
S/R nr 5 sztabu tyłów frontu		
S/R nr 6 szefa zarządu uzbrojenia i elektroniki		
S/R nr 7 szefa zarządu uzbrojenia i elektroniki		
S/R nr 8 szefa służby komunikacji wojskowej		
S/R nr 9 szefa służby komunikacji wojskowej		
S/R nr 10 szefa służby drogowej		
S/R nr 11 szefa służby komunikacji wojskowej		
S/R nr 12 szefa służby zdrowia		
S/R nr 13 szefa ...		
itd.		

c/ Sygnały dowodzenia

Treść sygnału	Oznaczenie sygnału	Potwierdzenie odbioru sygnału

SZEF SZTAPU KWATERMISTRZOSTWA  
FRONTU ...

.../stopień, imię i nazwisko/

Wydrukowano w 1 egz. - a/a

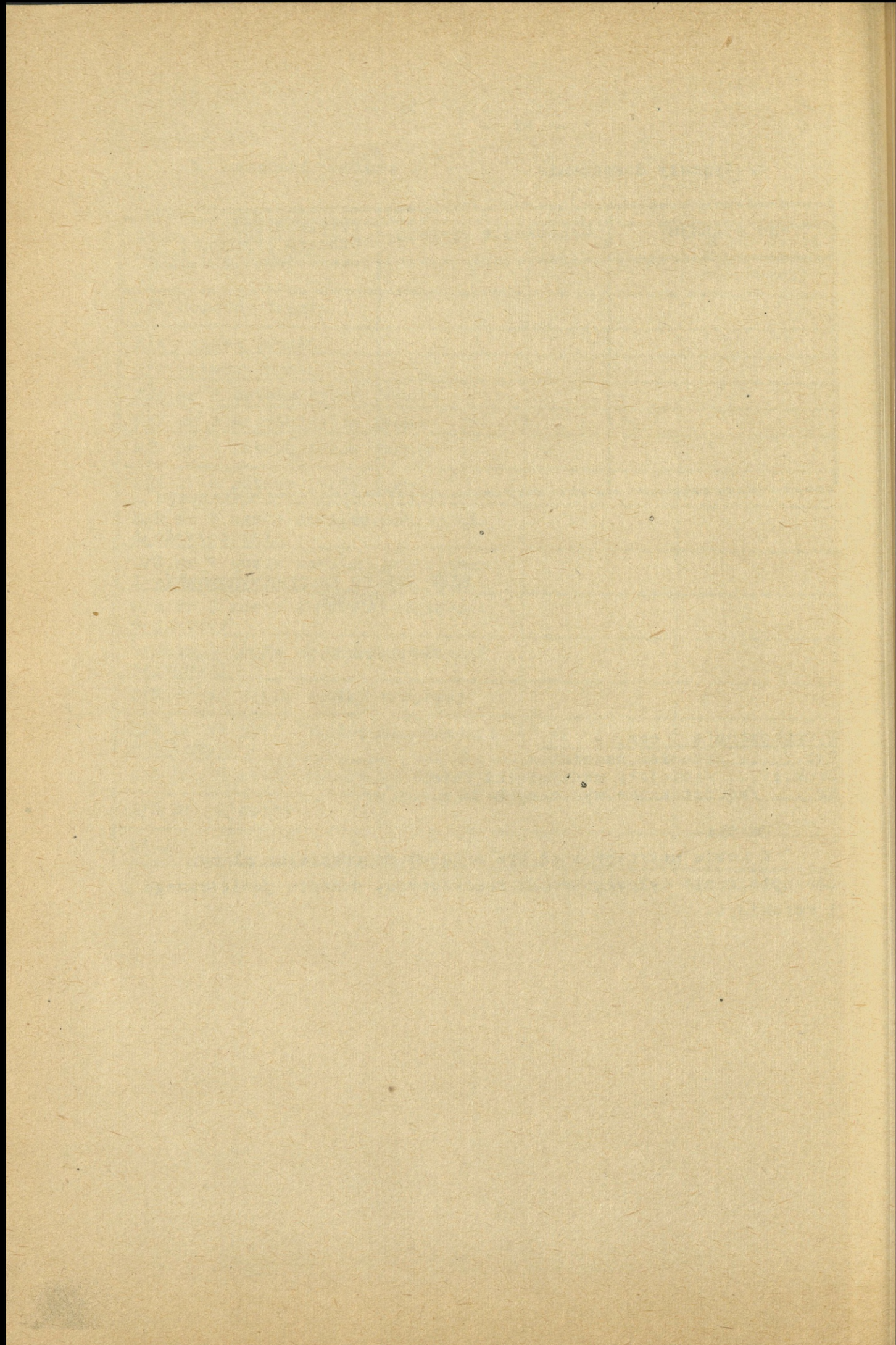
Wyk.: ... /stopień, nazwisko/

Druk.: ... /inicjały maszynistki, data/

Nr ... /wg dziennika wykonanych dokumentów/

**UWAGA:**

W razie potrzeby mogą być opracowane oddzielne plany zabezpieczenia tyłowego wojsk raketowych, desantu powietrznego i rorskiego.




13. Plan zabezpieczenia tyłowego  
operacji zaczepnej /obronnej/  
armii

ZATWIERDZAM  
DOWÓDCA ... ARMII

.../stopień, imię i nazwisko/

.../data/

  
Egz. pojedynczy

PLAN ZABEZPIECZENIA TYŁOWEGO OPERACJI  
ZACZEPNEJ /OBRONNEJ/ ... ARMII

SZEF SŁUŻB TECHNICZNYCH  
ZASTĘPCA DOWÓDCY ...ARMII

.../stopień, imię i nazwisko/

KWATERMISTRZ-  
ZASTĘPCA DOWÓDCY ... ARMII

.../stopień, imię i nazwisko/

## I. GŁÓWNE ZADANIA TYŁÓW ARMII I SPOSÓB ICH WYKONANIA

### 1. Zadania tyłów armii

a/ Wykonywanie marszu przez jednostki tyłowe armii do rejonów ... /wyjściowych, pośrednich/ oraz zorganizowanie jednostek tyłowych i elementów ugrupowania tyłów, a także przejęcie dowodzenia tymi jednostkami.

b/ Odtwarzanie gotowości do działania wojsk i tyłów w rejonie wyjściowym ... A.

c/ Udział tyłów w maskowaniu operacyjnym.

d/ Zorganizowanie i realizacja zabezpieczenia tyłowego operacji zaczepnej armii.

### 2. Sposób wykonania zadań

a/ Marsz jednostek tyłowych ... A po drogach: ... w dniu ... zorganizować następująco:

Do rejonu nr ... maszerują kolumny tyłów:

- nr ... w składzie ... /podstawowe jednostki tyłowe/, które do ... /termin/ zajmują rejon ... . Gotowość do marszu: ... /termin/;

- nr ... w składzie ... itd.

Przyjęcie kolumn jednostek tyłowych armii przez oficerów z KSD ... A ... /gdzie i kiedy/.

b/ Odtwarzanie gotowości bojowej wojsk i tyłów ... A w rejonach wyjściowych następująco:

Wojsk pierwszego rzutu operacyjnego armii i zabezpieczających ich walkę w czasie od ... do ... ; drugiego rzutu armii w czasie od ... do ...;

- jednostek tyłowych armii w czasie ... od ... do ... .

Odtwarzanie gotowości wojsk i tyłów po wykonaniu marszu:

- wyżywienie ludzi - ... /rodzaj posiłków/;

- zaopatrywanie w MPS, transportem - ... /czym/ ze ... /źródła, np. składy, stacje wyładownicze itp./ w ... /miejsce/ w kolejności: pierwszej: ... /związki taktyczne, oddziały/; drugiej: ... itd.;

- zaopatrywanie w amunicję ... /jaką, np. plot/ transportem  
- ... itd. jak MPS;

- obsługa techniczna wozów bojowych i samochodów siłami  
... /czyimi, np. związków taktycznych i oddziałów/. Technika prze-  
kraczająca czasowe i zakresowe możliwości remontowe ... /czyje/  
przekazywana będzie ... /komu, gdzie/;

- udzielanie pomocy medycznej porażonym i ich ewakuacja  
do ... /szpitale i ich miejsca/ transportem ... /czyim/.

c/ W maskowaniu operacyjnym tyły ... A biorą udział ...  
/% ich składu pojazdów/, kierując ruch kolumn tyłowych po dro-  
gach ... na kierunek pozorny ..., po czym od rubieży ... wykonują  
zwrot i małyimi kolumnami po drogach ... wykonują marsz na kie-  
runek ... , zajmując pod osłoną nocy rejony ... do ... /termin/.

d/ Zabezpieczenie tyłowe operacji zaczepnej ... A

Rozmieszczenie i przegrupowanie tyłów armii do zadania bliż-  
szego /przedstawia się na mapie, stanowiącej załącznik do planu  
zabezpieczenia tyłowego/.

Rozmieszczenie elementów ugrupowania tyłów armii:

Elementy ugrupowa- nia tyłów armii	Dni operacji			
	D-.../data/	D2-...	D3-...	D4-...
... APTBR				
RBA - ...				
ORBA - ...				
ABR - ...				
CABR - ... /APZSU/				
Odwód medyczny				
KSD ... A ...				
itd.				

Tyły ... A wykorzystują i obsługują ... /liczba/ ADS, z tego ... /liczba/ na głównym kierunku i ... /liczba/ na pomocniczym kierunku uderzenia.

Ponadto w każdym dniu bitwy wykorzystuje się ... /liczba/ armijnych dróg rokadowych, a podczas bitwy na przyczółku rz. ... dodatkowo ... /liczba/ rokad po obydwu jej brzegach. Drogi obsługuje ... bde i ... /siły frontowe/.

Liczbowa analiza zabezpieczenia wojsk w rakiety przedstawiona jest w punkcie III niniejszego planu.

Stan rakiet w armii ... /rodzaj/ i awizowane dostawy dla ... A ... /pokrywają, pokrywają z nadwyżką, nie pokrywają/ przydzielony limit zużycia.

Zabezpieczenie materiałowe operacji ... A /w amunicję, MPS i żywność/ przedstawione jest w odnośnych tabelach w punkcie III niniejszego planu.

Dowóz amunicji artyleryjskiej, moździerzowej i raketowej na stanowiska ogniowe na OPN w ilości ... jo /ton/ nastąpi z zapasów ... /czyich/ do ... /termin/, transportem ... /frontu, armii, dywizji/.

Zabezpieczenie w amunicję, MPS, żywność i pozostałe środki materiałowe będzie realizowane przy wykorzystaniu zapasów wojsk i tyłów armii, przydzielonych ze składów stacjonarnych i stacji wyładowniczych oraz dowożonych przez front, a w wypadku zdobycia również ze zdobyczy wojennych i zapasów miejscowych.

Podział limitu zużycia na:

	amunicja	MPS
- okres organizacji operacji	... %	... %
- zadania bliższe armii	... %	... %
- zadania dalsze armii	... %	... %

Zapasy środków materiałowych gromadzi się:

- do operacji ... % zapasów ruchomych;
- po wykonaniu zadania bliższego ... % zapasów ruchomych;
- na koniec operacji ... % zapasów ruchomych.

Dowóz zaopatrzenia dla ... A wykonuje:

- front swoim transportem ... ton, średnio dziennie ... ton;
- nakazano pobieranie armii z RBF - ... - ... /miejsce/ - ... ton, średnio dziennie - ... ton.

Dowóz zaopatrzenia do wojsk armii z zapasów armijnych:

D - ... /data/	z RBA	z ORBA
- transportem armii do: ... /ZT, oddział/		/ZT, oddział/
- transportem wojsk do: ... /jak wyżej/		/jak wyżej/

W pozostałych dniach dowóz będzie realizowany:

- transportem armii do ... /ZT pierwszego rzutu/;
- transportem własnym ze składów armii dowożą ... /ZT drugiego rzutu oraz ZT i oddziały rodzajów wojsk/.

Przy jednorazowej możliwości przewozowej transportu:

	armijnego	wojsk armii
- ogólnego przeznaczenia	... ton	... ton
- do przewozu paliw	... ton	... ton

Wystąpią trudności dowozu w ... dniach operacji /lub nie wystąpią/. Dla uniknięcia trudności dowozu planuje się przedsięwzięcia ... /co, kto, gdzie, kiedy wykona/.

Zabezpieczenie medyczne armii realizuje się siłami pododdziałów medycznych związków taktycznych i oddziałów armii oraz siłami armijnymi w składzie:

- ... /liczba/ mbw;
- ... kss o jednorazowej zdolności ewakuacyjnej ... /ilość/ porażonych;
- innych jednostek medycznych armii;
- wzmocnienie armii z frontu ... .

Front na kierunku armii do rubieży zadania bliższego rozwija:

- w położeniu wyjściowym, ... /numer/ BSzF - w D... - ... /numer/ BSzF, itd.

Przewiduje się straty sanitarne armii w czasie wykonywania zadania bliższego:

- bez użycia broni jądrowej - ... ludzi;
- z użyciem broni jądrowej-... ludzi.

Stan jednostek służby zdrowia ... A oraz wzmocnienie i wsparcie ze szczebla frontu pozwala na leczniczo-sanitarne i ewakuacyjne zabezpieczenie operacji. W działaniach z użyciem broni jądrowej może zajść potrzeba wykorzystania transportu ... /lotniczego, ogólnego przeznaczenia itp./ szczególnie w dniach....

Przewidywane straty sprzętu technicznego armii w operacji:

	Razem % z tego:	W zadaniu bliż- szym armii %	W zadaniu dal- szym armii %
- czołgów			
- transporterów			
- dział i moździerzy			
- samochodów			
- itd.			

Uwzględniając remont i stan wyjściowy, stan sprzętu przewiduje się:

	Na początku operacji	Po wykonaniu zadania bliż- szego	Po wykonaniu zadania dalsze- go
- czołgów			
- transporterów			
- dział i moździerzy			
- samochodów			
- itd.			

---

Ewakuację i remont sprzętu realizuje się:

- siłami pododdziałów i oddziałów wojsk armii;
- siłami ABR- ... oraz przydzielanymi przez front siłami ... /skład/.

---

Ponadto w pasie armii działa ... FBR - ... rozwijająca FPZSU ... /terminy i miejsca/.

Armijne jednostki remontowo-ewakuacyjne wykorzystuje się w zadaniu bliższym armii:

- ABR - ... na głównym kierunku uderzenia;
- OABR - ... na pomocniczym kierunku uderzenia.

## II PLAN ORGANIZACJI TYŁÓW ARMII

/Jest przedstawiony w postaci graficznej na mapie, która stanowi załącznik do planu zabezpieczenia tyłowego/.

---









4. Plan dowozu środków materiałowych /ton/

Dowóz	Rodzaj ładunków	Jednorazowa możliwość przewozowa transportu	W okresie organizacji operacji od ... do ...		Zadanie bliższe		Zadanie dalsze		itd.
			z tego transportem	z tego transportem	D	D 2	D 5	D 6	
		H K M	ZT A F	H K M	ZT A F	H K M	ZT A F	H K M	ZT A F
Ogółem do...A z tego:	-amunicja -żywność -inne ładunki -MPS								
do REA	-amunicja -żywność -inne ładunki -MPS								
Razem do wojsk ... A	-amunicja -żywność -inne ładunki -MPS								
... DZ	-amunicja -żywność -inne ładunki -MPS								
... DZ itd.	-amunicja -żywność -inne ładunki -MPS								
Jednostki wojsk ra- kieto- wych i artylerii	-amunicja -żywność -inne ładunki -MPS								
Jednostki OPL	-amunicja -żywność -inne ładunki -MPS								
Jednostki wojsk inżynier- yjnych	-amunicja -żywność -inne ładunki -MPS								
Jednostki wojsk che- micznych	-amunicja -żywność -inne ładunki -MPS								
Jednostki tyłowe armii	-żywność -inne ładunki -amunicja								
Pozostałe jednostki armijne	-amunicja -żywność -inne ładunki -MPS								

Objaśnienie: 1. Lewą stronę planu od linii podwójnej opracowuje się w okresie organizacji operacji, prawą stronę planu opracowuje się codziennie w toku operacji.

1. Prognoza strat sanitarnych - ... % od strat bojowych

a/ Ogólna w ... A

Wyszególnienie	Razem za operację ... dni		Okres organizacji ... dni		Zadanie bliższe ... dni		Zadanie dalsze ... dni	
	Stan wojsk	%	Stan wojsk	%	Stan wojsk	%	Stan wojsk	%
Straty sanitarne	Bez BMR		Bez BMR		Bez BMR		Bez BMR	
	Z BMR		Z BMR		Z BMR		Z BMR	
Wymaga ewakuacji do BSZF	Bez BMR		Bez BMR		Bez BMR		Bez BMR	
	Z BMR		Z BMR		Z BMR		Z BMR	

Objaśnienie: Opracowuje się w okresie organizacji operacji.

b/ Szczegółowa w wojskach armii i dniach operacji

Jednostki	Okres organizacji operacji		D		D 2		D 3		itd.
	od	do	Straty sanitarne	Stan ludzi	Straty sanitarne	Stan ludzi	Straty sanitarne	Stan ludzi	
... DZ	Straty sanitarne	Do ewakuacji	Straty sanitarne	Do ewakuacji	Straty sanitarne	Do ewakuacji	Straty sanitarne	Do ewakuacji	
... DZ	%	...	%	...	%	...	%	...	
Drano	liczba	...	liczba	...	liczba	...	liczba	...	
itd.									

Objaśnienie: 1/ Lewą stronę planu od linii podwójnej uzupełnia się w okresie organizacji, prawą stroną opracowuje się codziennie w toku operacji.

2. Prognozowanie na kolejny dzień pozwala przewidzieć i opracowywać jeden wariant z użyciem lub bez użycia BMR oraz przewidywać straty w oparciu o doświadczenia minionych dni operacji.





V. PLAN ZABEZPIECZENIA TECHNICZNEGO ... A  
 1. Prognoza strat, remontu i stanów podstawowego sprzętu technicznego

	Razem			A			Jednostki remontowe			DZ			DZ			itd.
	Cz	T	S	Cz	T	S	Cz	T	S	Cz	T	S	Cz	T	S	
Możliwości remontowe na dobę																
Stan na ... /data/																
Razem																
Straty ... /liczba/																
Remont																
za operacje																
Ewakuacja do frontu																
Uzupełnienie																
Stan na koniec operacji																
Okres																
organiza-																
cyjnego																
Remont																
Ewakuacja																
Stan na początek operacji																
do ...																
D																
Straty																
Remont																
Ewakuacja																
Stan																
D 2																
Straty																
Remont																
Ewakuacja																
Stan																
D 3																
Straty																
Remont																
Ewakuacja																
Stan																

itd. na kolejne dni operacji

- Objasnienie: 1. Liczb w prawym górnym rogu od podwójnej linii nie opracowuje się w ogóle.  
 2. Liczby w polu podwójnej linii uzupełnia się w okresie organizacji operacji, a liczby niżej od linii podwójnej /od D2/ opracowuje codziennie w toku operacji.  
 3. Liczby dotyczące remontów i strat można odzwierciedlać następująco:

- R-m	RB
Rs	RK

2. Zapas przebiegu pojazdów mechanicznych

	Czołgów		Transporterów		Samochołów	
	... km	itd. Ponad ... km	... km	itd. Ponad ... km	... km	itd. Ponad ... km
Na początek operacji	DZ					
	...					
	DZ					
	...					
	DPanc					
	...					
	itd.					
Pozostałe jednostki						
Razem						
Na wykonaniu bliższego zadania	DZ					
	...					
	DZ					
	...					
	DPanc					
	...					
	itd.					
Pozostałe jednostki						
Razem						
Na wykonaniu dalszego zadania	DZ					
	...					
	DZ					
	...					
	DPanc					
	...					
	itd.					
Pozostałe jednostki						
Razem						

c/ Prognoza strat, remontu i stanów podstawowego sprzętu uzbrojenia może być wykonana podobnie jak sprzętu technicznego w tabeli /podpunkt "1"/. Podstawowy sprzęt: wyrzutnie raketowe, działa, moździerz, działa plot itp.

3. Skład wydzielonych elementów z ABR - ...

Lp.	Nazwa elementu ABR	Skład	Dnie operacji <sup>x/</sup>					
			D	D 2	D 3	D 4	D 5	
1	ABR - ...	Ludzie, warsztaty, ciągniki gaśnicowe i kołowe, samochody itd.						itd.
2	OABR							
3	GEIRT							
4	GEIRT							
5	GRE							
6	GRE							
7	GAR							
8	itd.							

x/ W poszczególnych dniach operacji wypełniać liczbowo wydzielonych ludzi, warsztaty itd.

## VI. PLAN OCHRONY I OBRONY TYŁÓW ... A

1. Wytoczne dowódcy armii w zakresie zabezpieczenia operacyjnego oraz ochrony i obrony tyłów

2. Zasady i zadania obrony i ochrony tyłów oraz sposób ich wykonania:

- rozmieszczenie tyłów na mniej zagrożonych kierunkach i z dala od zagrożonych obiektów;
- rozśrodkowanie tyłów;
- wykorzystanie ochronnych właściwości terenu i różnego rodzaju budowli, ukryć i umocnień;
- maskowanie tyłów w rejonach rozmieszczenia i w ruchu, również udział w maskowaniu operacyjnym;
- rozbudowa inżynieryjna rejonów rozmieszczenia tyłów;
- manewr przeciwoatomowy;
- wyposażenie tyłów w środki obrony i ochrony;
- wydzielenie sił i środków do obrony i ochrony tyłów w rejonach i podczas ruchu;
- współdziałanie z innymi rodzajami wojsk /inżynieryjnymi, chemicznymi, CPL itp./ armii i frontu;
- współdziałanie z siłami CTK oraz ludnością cywilną;
- podejmowanie przedsięwzięć zabezpieczenia przeciwepidemicznego, profilaktycznego i izolacji rejonów;
- zachowanie tajemnicy działań;
- uodpornienie żołnierzy tyłów na oddziaływanie nieprzyjaciela środkami wojny psychologicznej;
- powiadamianie i alarmowanie tyłów o zagrożeniu, rejonach skażeń i zakażeń, zniszczeń, pożarów, zatopień itp.;
- likwidacja zagrożeń i skutków działania nieprzyjaciela na tyły armii;
- inne zamierzenia i sposoby ich realizacji

3. Sygnały alarmowe /powiadamiania/

Rodzaj zagrożenia:	Sygnały powiadamiania:		
	radio/telefon/	syrena	rakieta
- atomowe			
- chemiczne			
- lotnicze			
- atak grup dywersyjnych			
- pożarowe			
- itd.			
- odwołanie			



5. Wydzielenie sił i środków tyłowych do oddziałów ratowniczo-ewakuacyjnych

- medyczne: ... /co, ile oraz gdzie pracują z gotowością do wykonania zadania w składzie GRE lub nie pracują oczekując na zadania/;

- techniczne: ... /jak wyżej/ ;

- mundurowe: ... /jak wyżej/;

- inne: ... /jak wyżej/;

Działanie na sygnał - jak sygnały dowodzenia.

VII. DOWODZENIE TYŁAMI ... A

1. Rozmieszczenie i przesunięcia punktów dowodzenia tyłami armii

Lp.	Nazwa punktu dowodzenia	Dnie operacji						itd.		
		W okresie organizacji operacji		D		D 2			D 3	
		rejon	termin	rejon	termin	rejon	termin		rejon	termin
1	KSD Frontu...									
2	KSD ... A									
3	SD ... A									
4	SD ... APTBR									
5	SD RBA-...									
6	SD ORBA-...									
7	SD ... bde									
8	SD ABR - ...									
	itd.									
<u>Wojsk ...A</u>										
1	KSD ... DZ									
2	KSD ... DZ									
3	itd.									
<u>Sąsiedzi:</u>										
1	KSD ...									
2	...									

2. Skład tyłowej grupy operacyjnej na SD ... A  
/skład, termin wydzielenia, szczególne zadania/

3. Łączność radiowa dowodzenia tyłami armii

Nr S/R	Nazwa sieci i kierunków radiowych	Typ radio-stacji	Skład sieci i kierunków radiowych /nazwa jednostek/
	<u>Z KSD Frontu ... :</u> - S/R kwatermistrza frontu  - S/R szefa służby zdrowia  itd. <u>Z dowódcą i sztabem ... A:</u> - S/R punktów dowodzenia <u>Tyłowych organów dowodzenia ... A:</u> - S/R kwatermistrza i sztabu kwatermistrzostwa - S/R kwatermistrza i sztabu kwatermistrzostwa - <u>S/R szefa służby zdrowia</u> - itd.		

4. Łączność radioliniowo-przewodowa dowodzenia tyłami armii

Relacja łączności do:	z KSD ... Armii							
	Radioliniowa				Przewodowa			
	Telefoniczna		Telegraficzna		Telefoniczna		Telegraficzna	
	Zwykła	Utajniona	Zwykła	Utajniona	Zwykła	Utajniona	Zwykła	Utajniona
KSD Frontu								
SD ... A								
Związki taktyczne i oddziały armii								
Jednostki tyłowe armii								

UWAGA: wpisuje się liczbę kanałów

5. Sygnały dowodzenia tyłami armii

Lp.	Treść sygnału	Oznaczenie sygnału	Potwierdzenie odbioru sygnału
1	Przejsć na roboczą falę zapasową		
2	Rozpocząć przegrupowanie		
3	Podać swoje położenie		
4	Wysłać siły i środki do GRE		
5	Wysłać siły i środki do odtwarzania KSD ... A itd.		

6. Terminy składania meldunków

Lp.	Rodzaj meldunku	Do sztabu ... A	Do sztabu tyłów Frontu...	Do .../kogo/
1	Sprawozdanie o stanie tyłów ... Armii wg. stanu godz....	codziennie do godz. ....	codziennie do godz. ....	
2	Meldunki o stanie zaopatrzenia ... razy dziennie	-do godz... -do godz... -do godz... - itd.	do godz. ...	
3	Meldunki o uderzeniach BMR na tyły ... A	natychmiast	natychmiast	
4	Inne meldunki			

7. Odtwarzanie KSD ... A

Lp.	Kto wydziela	Ilość wydzielonych ludzi i środków							
		Ludzi - z tego	Sprzęt łączności		Transport	Inne			
		Razem	Oficerów i chorążych	Podoficerów i szeregowych	M-118	M-105	Itd.	AS-2	Itd.
1	Tyłowa GO z SD								
2	KSD frontu								
3	RBA - ...								
4	APTER - ...								
5	... DZ								
6	itd.								

Załącznik: Plan organizacji tyłów ... A /na mapie w skali ... /.

SZEF WYDZIAŁU KOORDYNACJI  
SŁUŻB TECHNICZNYCH ... ARMII

SZEF SZTABU KWATERMISTRZOSTWA  
... ARMII

.../stopień, imię i nazwisko/

.../stopień, imię i nazwisko/

Wydrukowano w 1 egz. - a/a  
Wyk.: ... /stopień, nazwisko/  
Druk.: ... /inicjały maszyny, data/  
Nr ... /wg dziennika wykonanych dokumentów/

Wydrukowano w 150 egz.  
Egz. Nr 1-150 Bibl. Gł. OZS  
Wyk. Zespół oficerów  
Druk G.W. dn. 22.10.76 r.  
Nr 0518/01614/WW  
Kor. Nedwidek

*Z. Zolganika*

*45193*

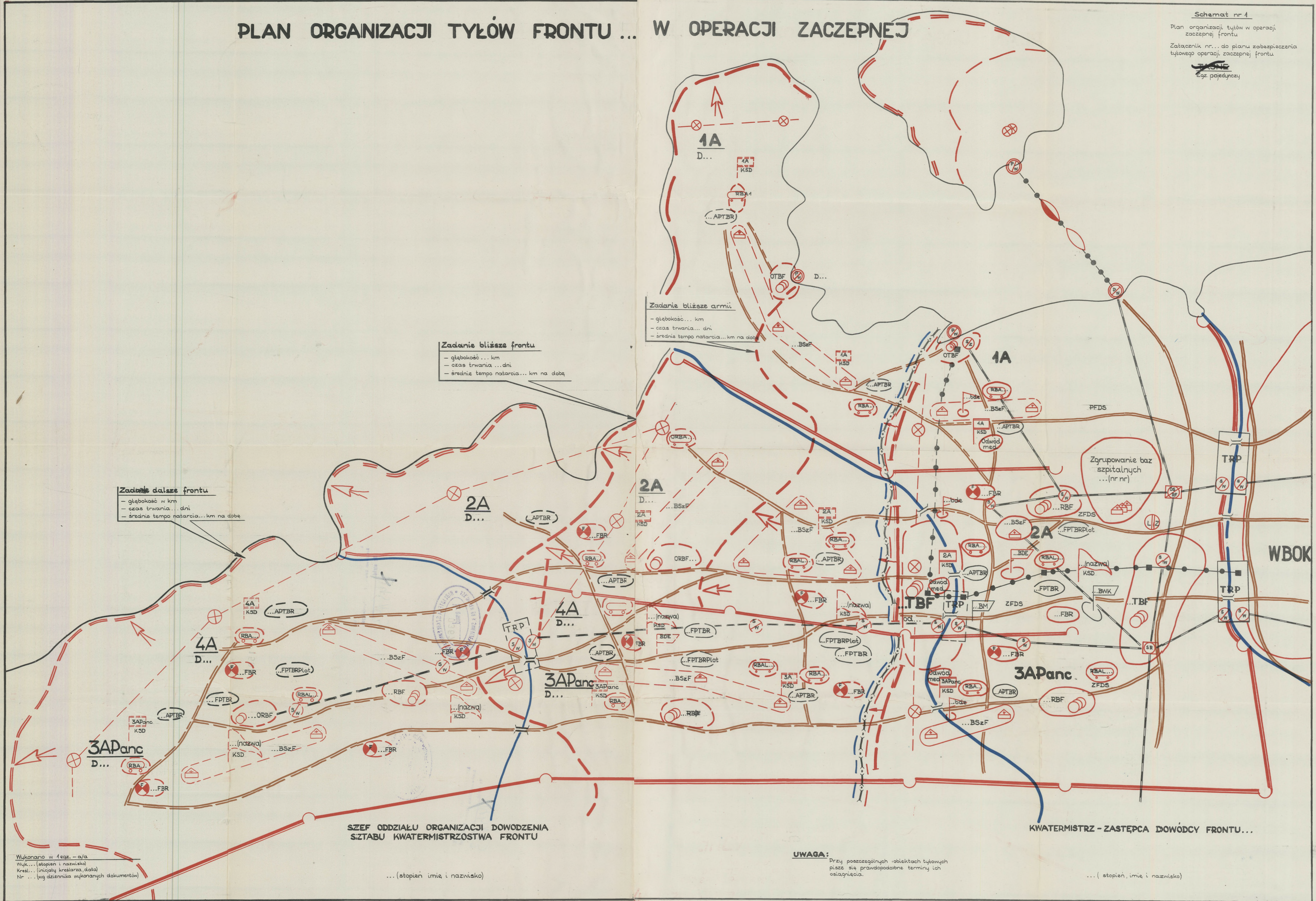
# PLAN ORGANIZACJI TYŁÓW FRONTU ... W OPERACJI ZACZEPNEJ

Schemat nr 1

Plan organizacji tyłów w operacji zaczepnej frontu

Załącznik nr... do planu zabezpieczenia tyłowego operacji zaczepnej frontu

Egz. pojedynczy

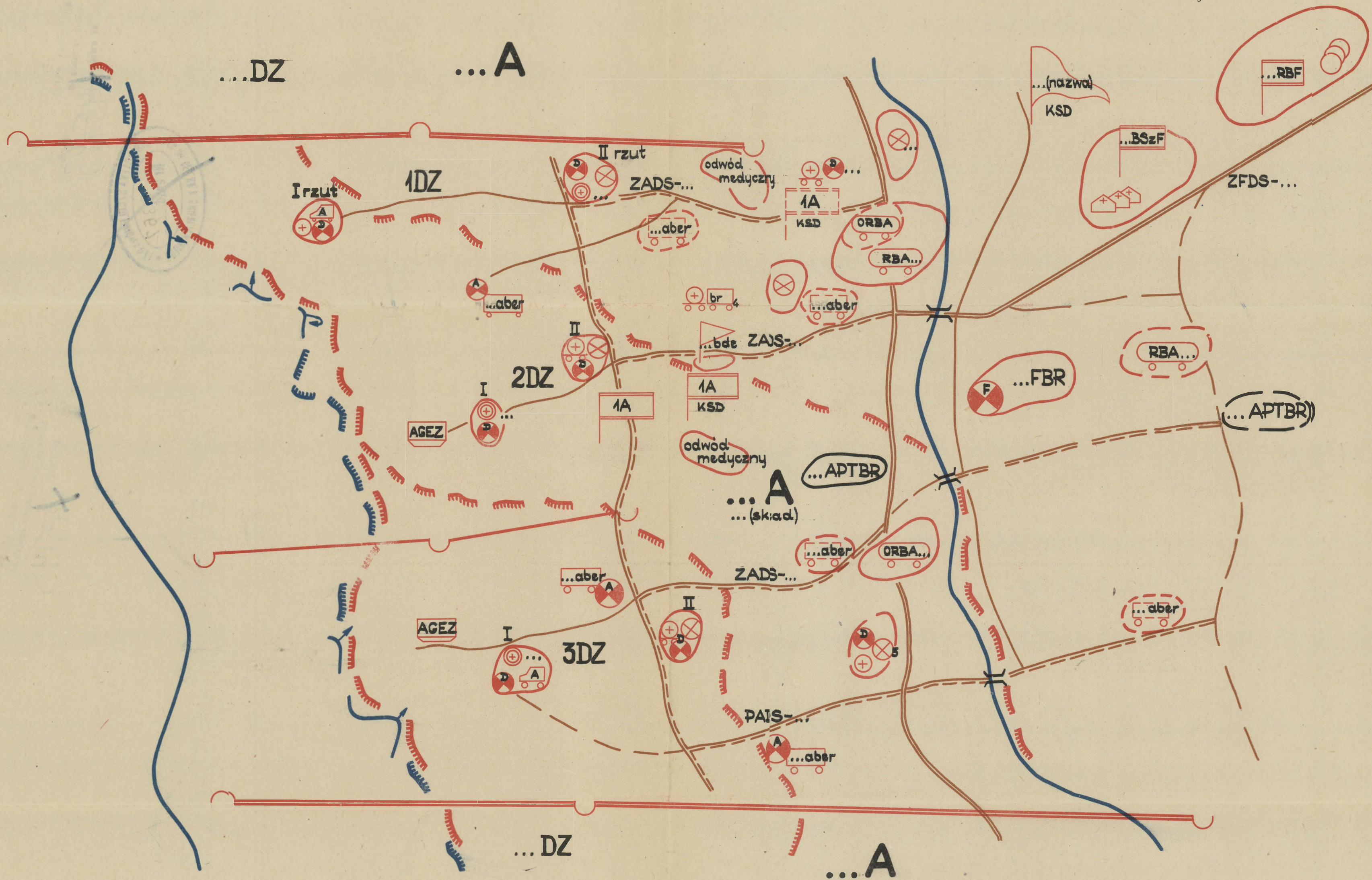


Wykonano w 1 egz. - a/a  
 Wyk... (stopień i nazwisko)  
 Kresl... (inicjały kreślarza, data)  
 Nr... (wg dziennika wykonanych dokumentów)

# PLAN ORGANIZACJI TYŁÓW ...A W OPERACJI OBRONNEJ

**Schemat nr 3**  
 Plan organizacji tyłów w operacji obronnej armii  
 (załącznik nr... do planu zabezpieczenia tyłowego operacji obronnej armii)

**FAJNE**  
 Egz. nr.....



SZEF ODDZIAŁU ORGANIZACJI DOWODZENIA  
 SZTABU KWATERMISTRZOSTWA ...ARMII

SZEF SZTABU KWATERMISTRZOSTWA ... ARMII

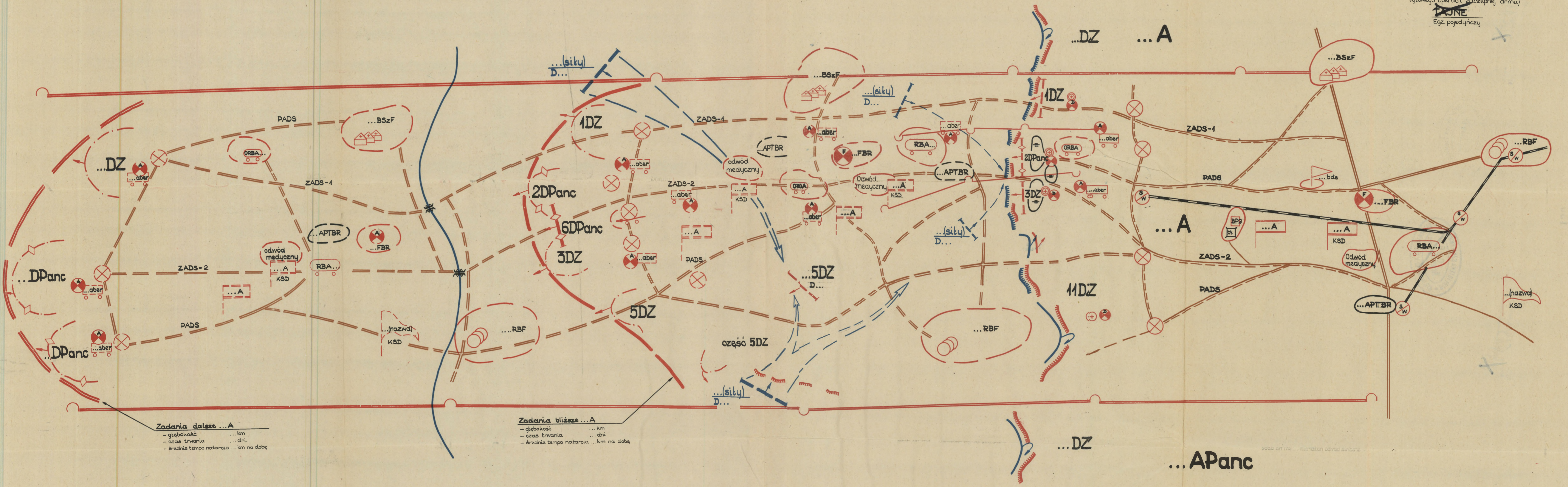
Wykonano w 1 egz. - a/a  
 Wyk... (stopień i nazwisko)  
 Kreśl... (inicjały kreślarza, data)  
 Nr... (wg dziennika wykonanych dokumentów)

... (stopień, imię i nazwisko)

... (stopień, imię i nazwisko)

# PLAN ORGANIZACJI TYŁÓW ...A W OPERACJI ZACZEPNEJ

**Schemat nr 2**  
 Plan organizacji tyłów w operacji zaczepnej armii  
 (Załącznik nr... do planu zabezpieczenia tyłowego operacji zaczepnej armii)  
~~TAJNE~~  
 Egz. pojedynczy



**Zadania dalsze ...A**  
 - głębokość ... km  
 - czas trwania ... dni  
 - średnie tempo natarcia ... km na dobę

**Zadania bliższe ...A**  
 - głębokość ... km  
 - czas trwania ... dni  
 - średnie tempo natarcia ... km na dobę

SZEF ODDZIAŁU ORGANIZACJI DOWODZENIA  
 SZTABU KWATERMISTRZOSTWA ... ARMII

SZEF SZTABU KWATERMISTRZOSTWA ... ARMII

Wykonano w 1 egz. - a/a  
 Wsk. ... (stopień, imię i nazwisko)  
 Kreski ... (inicjały kreślącego, data)  
 Nr ... (wg dziennika wykonanych dokumentów)

... (stopień, imię i nazwisko)