

Grey Scale #13



A 1 2 3 4 5 6 M 8 9 10 11 12 13 14 15 B 17 18 19



39

16

**AKADEMIA SZTABU GENERALNEGO WP**  
im. generała broni Karola Świerczewskiego

KATEDRA ROZPOZNANIA WOJSKOWEGO I ARMII OBCYCH

**JAWNE**



Egz. Nr ..... 4

Kpt. dypl. Henryk WRONA

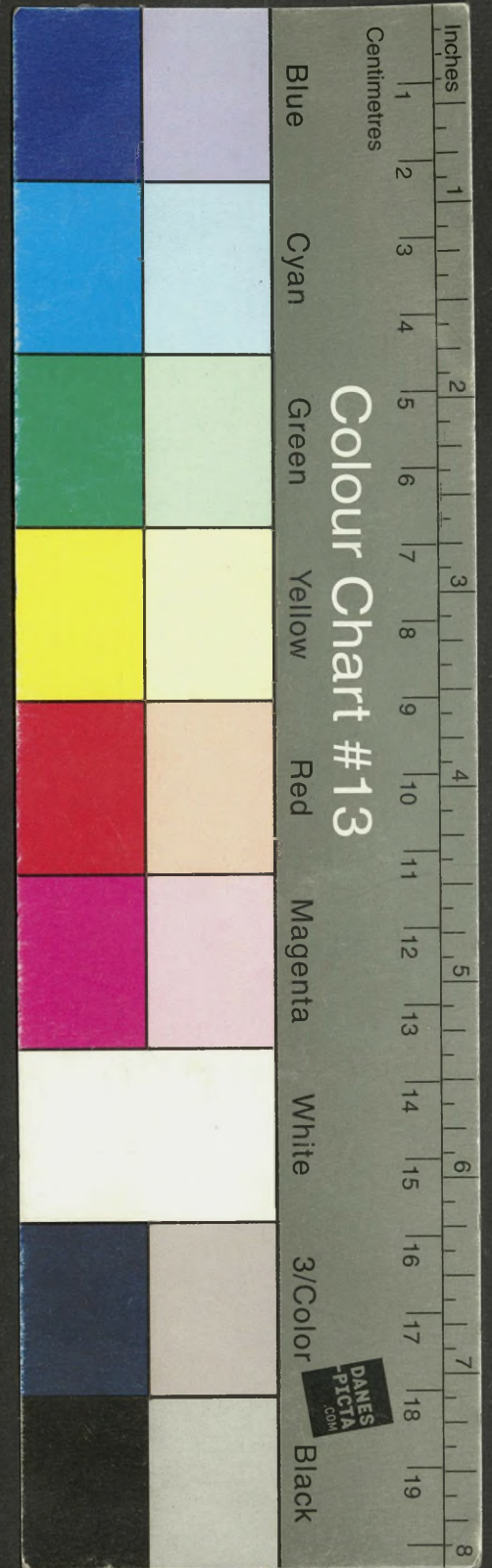
**ORGANIZACJA SYSTEMU ROZPOZNANIA**  
**W NATARCIU DYWIZJI**

(Konspekt wykładu)



BIBLIOTEKA NAUKOWA  
Archiwum Instytutu Historii i Teorii Wojskowości  
Nr seria

45100



30

16

**AKADEMIA SZTABU GENERALNEGO WP**  
**im. generała broni Karola Świerczewskiego**

**KATEDRA ROZPOZNANIA WOJSKOWEGO I ARMII OBCYCH**

**JAWNE**



Egz. Nr ..... 4

Kpt. dypl. Henryk WRONA

**ORGANIZACJA SYSTEMU ROZPOZNANIA**  
**W NATARCIU DYWIZJI**

**(Konspekt wykładu)**



BIBLIOTEKA NAUKOWA ASP  
Archiwum Instytutu Historii Wojskowości

Nr ewid. ....

**45100**

AKADEMIA SZTABU GENERALNEGO WP  
im.gen.broni K. Świerczewskiego

KATEDRA ROZPOZNANIA WOJSKOWEGO I ARMII OBCYCH

ZATWIERDZAM  
SZEF KATEDRY RW I AO

PODSTAWA  
Ustawa z dnia 22 stycznia 1989 roku  
art. 86 ust. 2  
(Dz.U. RP Nr 11 poz. 95)  
podpis

**JAWNE**  
~~SECRET~~

~~\_\_\_\_\_~~

Rgz. Nr...

4

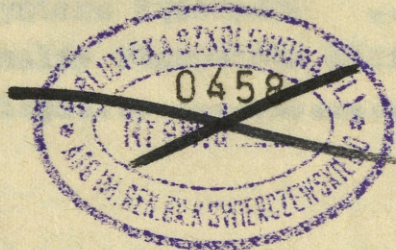
płk dypl. Marian WILMIŃSKI

**PRZEKLASYFIKOWANO**  
Protokół Nr 12657

Kpt. dypl. Henryk WRONA

ORGANIZACJA SYSTEMU ROZPOZNANIA W NATARCIU DYWIZJI

/Konspekt wykładu/



BIBLIOTEKA NAUKOWA  
Archiwum Biuletynu Informacyjnego

Nr ewid.

~~45100~~

WARSZAWA

1977 r.

TREŚĆ WYKŁADU

Wstęp .....	3
I Organizacja systemu rozpoznania w natarciu dywizji.....	4
1. Cel i zadania rozpoznania w natarciu dywizji.....	5
2. Siły i środki rozpoznania ich oraz możliwości.....	7
3. Praca dowódcy i sztabu w zakresie organizacji systemu rozpoznania .....	8
a. Przygotowanie danych do decyzji dla dowódcy dywizji .....	12
b. Planowanie systemu rozpoznania .....	14
c. Organizacja systemu łączności dla potrzeb kierowania rozpoznaniem w natarciu .....	17
II Kierowanie rozpoznaniem w natarciu dywizji .....	18
1. Kierowanie rozpoznaniem w natarciu .....	18
2. Zbieranie, opracowanie i rozpowszechnianie informacji o nieprzyjacielu .....	19
ZAKOŃCZENIE .....	21
ZAŁĄCZNIKI:	
1. Organizacja systemu rozpoznania .....	22
2. Organizacja systemu łączności .....	23
3. Układ funkcjonalny stanowiska kierowania rozpoznaniem pułk-dywizja.....	24

## WSTĘP

Aktualny stan, kierunki rozwoju i doskonalenia sił zbrojnych przeciwnika, ich uzbrojenia i wyposażenia, systematyczne zwiększanie zdolności, możliwości ogniowych i manewrowych stawiają przed rozpoznaniem coraz rozleglejsze i bardziej złożone zadania.

Rozpoznanie w obecnej dobie to już nie tylko działanie etatowych pododdziałów /elementów/ rozpoznawczych, ale cały system różnorodnych przedsięwzięć realizowanych przez poszczególne komórki i wojska określonego szczebla dowództwa, mający na celu maksymalnie pełne rozpoznanie i ocenę nieprzyjaciela, jego możliwości działań przed frontem jak i możliwości oddziaływania w głębi naszych wojsk /działalność rozpoznawczą, dywersyjną, psychologiczną itp./. Siła niszczenia i skuteczność działania współczesnych środków rażenia są w stanie spowodować nieodwracalne zmiany na polu walki. Dlatego ich szybkie wykrycie i unieszkodzenie oraz natychmiastowe zniszczenie może mieć decydujący wpływ na wyniki walki. W tym celu niezbędny jest dobrze zorganizowany i sprawnie funkcjonujący system rozpoznania obejmujący nie tylko etatowe organa i pododdziały rozpoznawcze ale również świadomą i zorganizowaną działalność wszystkich komórek organizacyjnych oraz nieetatowych sił i środków rozpoznania walczących wojsk na szczeblu pułku, batalionów zmechanizowanych i czołgów, co ma zresztą swój wyraz w zadaniach dyrektywnych Ministra Obrony Narodowej.

Reasumując, można by stwierdzić, że: przez system rozpoznania rozumiemy połączoną działalność etatowych i nieetatowych komórek, sił i środków rozpoznania związaną ze zdobywaniem i oceną wiadomości o nieprzyjacielu, terenie i warunkach atmosferycznych w obszarze przewidywanych i prowadzonych działań bojowych.

## I. ORGANIZACJA SYSTEMU ROZPOZNANIA W NATARCIU DYWIZJI

### Uwagi ogólne

Organizacja systemu rozpoznania to całościowy przedsięwzięcie przeprowadzanych przez dowódcę i sztab dywizji oraz szefów rodzajów wojsk i służb w celu zdobycia wiadomości o nieprzyjacielu, terenie i warunkach atmosferycznych w rejonie planowanych działań bojowych.

Organizacja systemu rozpoznania obejmuje następujące ważniejsze przedsięwzięcia: x/

- określenie celu i zadań rozpoznania, analiza posiadanych wiadomości oraz ustalenie potrzeb rozpoznania;
  - wydzielenie sił i środków do prowadzenia rozpoznania oraz podział zadań i obiektów rozpoznania;
  - planowanie rozpoznania i stawianie zadań wykonawcom;
  - przygotowanie pododdziałów wyznaczonych do prowadzenia rozpoznania;
  - organizację systemu łączności dla potrzeb kierowania rozpoznaniem;
  - kierowanie systemem rozpoznania;
  - organizację zbierania, opracowywania i rozpowszechniania informacji o nieprzyjacielu;
- Podstawą do organizacji systemu rozpoznania jest:
- zadanie bojowe dywizji;
  - decyzja dowódcy i jego wytyczne;
  - zarządzenie do rozpoznania sztabu armii;
  - posiadane wiadomości o nieprzyjacielu;
  - możliwości własnych sił i środków rozpoznania.

Organizacja systemu rozpoznania musi być oparta na głębokim zrozumieniu zasad i charakteru współczesnej walki, dokładnej znajomości organizacji wojsk, taktyki, uzbrojenia i sprzętu nieprzyjaciela oraz możliwości własnych sił i środków rozpoznania i umiejętnym ich wykorzystaniu.

x/ Załącznik nr 1. Organizacja systemu rozpoznania.

## 1. Cel i zadania rozpoznania w natarciu

Cel i zadania rozpoznania wyznacza przede wszystkim aktualna sytuacja bojowa, zakres i treść zadania bojowego dywizji, stopień znajomości składu i ugrupowania bojowego nieprzyjaciela, przypuszczalnych możliwości prowadzenia działań oraz stan i możliwości posiadanych sił i środków rozpoznania. Są one również zależne od charakteru terenu w rejonie działań bojowych oraz aktualnych warunków meteorologicznych.

Celem rozpoznania w natarciu dywizji jest zdobycie tych wszystkich wiadomości o nieprzyjacielu, w oparciu o które dowódca dywizji mógłby podjąć optymalną decyzję do prowadzenia walki. Cel ten może być osiągnięty w wyniku ciągłego i aktywnego rozpoznania. Wskłada to na organy rozpoznawcze obowiązek szybkiego i sprawnego wykorzystania sił i środków rozpoznania oraz zdobywania wiadomości z różnych źródeł, aby zapewnić uzyskanie najbardziej zbliżonego do rzeczywistego obrazu nieprzyjaciela. Aby zrealizować wyznaczony cel siły i środki rozpoznania muszą wykonywać różnorodne i złożone zadania aby zdobyć wiarygodne informacje o nieprzyjacielu.

Do najważniejszych zadań rozpoznania należą:

- rozpoznanie rejonów rozmieszczenia środków przenoszenia broni jądrowej;

- ustalenie składu, numeracji, ugrupowania bojowego, możliwości i zamiaru działań nieprzyjaciela;

- określenie systemu obrony nieprzyjaciela, jego odporności na działanie broni jądrowej a w tym - przebieg przedniego skraju, punkty oporu i rejonu obrony oraz ich inżynierską rozbudowę, silne i słabe punkty w systemie obrony, otwarte skrzydła i luki;

- ustalenie systemu ognia wszystkich rodzajów broni a szczególnie stanowiska ogniowe środków przeciwpancernych, artylerii i moździerzy;

- ustalenie charakterystyki terenu a w tym - stopień przekraczalności terenu, charakteru przeszkód wodnych i najdogodniejsze odcinki do ich forsowania;

- rozpoznanie systemów łączności i środków radiolokacyjnych nieprzyjaciela oraz wykrycie stanowisk dowodzenia;

- ustalenie rejonów rozmieszczenia odwodów i ciągłe śledzenie za ich czasem i kierunkiem przegrupowania;

- wykrycie rozmieszczenia środków obrony przeciwlotniczej i rejonów bazowania lotnictwa a szczególnie lotnictwa wojsk lądowych;

- ustalenie wyników ogniowego oddziaływania na nieprzyjaciela przez własne lotnictwo, artylerię i wojska raketowe;

- określenie rejonów i stopnia skażenia promieniotwórczego i chemicznego;

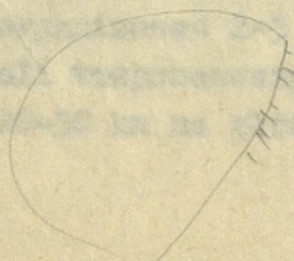
- ustalenie stanu moralno-politycznego nieprzyjaciela i jego planów oddziaływania psychologicznego;

- ustalenie systemu zaopatrzenia wojsk nieprzyjaciela a szczególnie w amunicję specjalną.

Te i inne zadania rozpoznawcze muszą być obecnie wykonywane w warunkach wysokiego tempa działań, częstych zmian sytuacji oraz szerokiego stosowania najnowszych środków maskowania i dezinformacji.

Jest oczywiste, że cel a szczególnie zadania rozpoznawcze będą precyzowane w każdym przypadku inaczej, z uwzględnieniem konkretnej sytuacji bojowej, charakteru zadania bojowego, działalności nieprzyjaciela i posiadanych wiadomości o nim.

Oprócz wymienionych już zadań w czasie prowadzenia natarcia mogą wyłonić się całkowicie inne, nowe zadania rozpoznawcze do wykonania których nie tylko trzeba będzie wydzieleć z odwodu dodatkowe siły i środki rozpoznania, lecz także precelowywać zadania działających już w ugrupowaniu przeciwnika elementów rozpoznawczych.



2. Siły i środki rozpoznania oraz ich możliwości

Dywizja dysponuje statowymi pododdziałami rozpoznawczymi oraz nieetatowymi pododdziałami ogólnowojskowymi i rodzajów wojsk dodatkowo przeszkolonymi w tym zakresie zgodnie z wytycznymi dyrektywy Ministra Obrony Narodowej. Zapewniają one wykorzystanie wszystkich rodzajów rozpoznania wchodzących w skład taktycznego rozpoznania wojskowego, tj. ogólnowojskowego, radioelektronicznego, działań specjalnych, powietrznego, artyleryjskiego, inżynieryjnego, chemicznego. Wiadomości o nieprzyjacielu zdobywają wszystkie rodzaje wojsk i służb, ale zasadnicze zadania wykonują etatowe pododdziały rozpoznawcze dywizji do których zaliczamy:

- batalion rozpoznawczy zapewniający prowadzenie rozpoznania ogólnowojskowego, r/elektronicznego i działań specjalnych;

- eskadrę śmigłowców;

- pluton rozpoznania artyleryjskiego i pluton rozpoznania dźwiękowego ze składu baterii dowodzenia szefa artylerii dywizji;

- pluton rozpoznania ze składu baterii dowodzenia pułku artylerii;

- bateria dowodzenia i rozpoznania szefa OPL dywizji;

- trzy drużyny rozpoznania inżynieryjnego ze składu plutonu dowodzenia bsap;

- dwa plutony rozpoznania skażeń ze składu kchem;

- drużyna rozpoznania artyleryjskiego dywizjonu artylerii rakietowej.

Nie będę omawiał szczegółowej organizacji tych pododdziałów gdyż została ona zaprezentowana na wykładzie traktującym o organizacji i możliwościach pododdziałów rozpoznawczych.

W celu przypomnienia podam w skrócie możliwości pododdziałów rozpoznawczych dywizji.

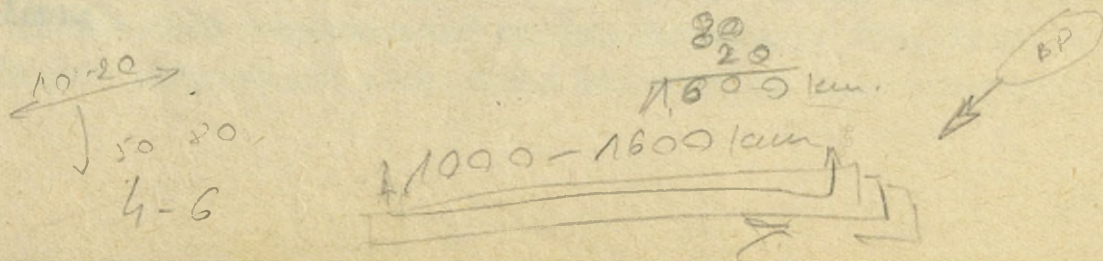
Batalion rozpoznawczy ze składu dwóch kompanii rozpoznawczych może zorganizować 2-3 samodzielne patrole rozpoznawcze lub 6-8 patroli rozpoznawczych, które mogą prowadzić rozpoznanie w pasie 20-30 km na głębokość do 80 km, oraz 2-3 PO lub RP stO.

Z kompanii specjalnej może zorganizować 5 grup specjalnych które mogą prowadzić rozpoznanie na głębokość do 100 km. Rejon działania grupy specjalnej 100-150 km<sup>2</sup>. Czas działania grupy 1-3 doby. Kompania rozpoznania radioelektronicznego prowadzi rozpoznanie środków radiowych UKF nieprzyjaciela w zakresie 20-100 MHz na głębokość do 30 km oraz stacji radiolokacyjnych pracujących w zakresie 2500-16600 MHz na głębokość do 60 km. Organizując 3 posterunki namierzania radiowego UKF i 3 posterunki rozpoznania stacji radiolokacyjnych, centrum odbiorcze oraz grupę analizy informacji. Ponadto kompania ta może okresowo przechwytywać i kontrolować nakazane sieci radiowe KP nieprzyjaciela. Pluton technicznego rozpoznania pola walki może zorganizować 3 posterunki rozpoznania i obserwacji pola walki, które wykrywają i rozpoznają poruszających się żołnierzy i sprzęt bojowy nieprzyjaciela na głębokość 8-10 km. Eskadra śmigłowców rozpoznawczo-łącznikowych może w ciągu doby wykonać 2-3 eskadroloty przy lotach długotrwałych /każdy lot 2-2,5 godz./ lub 6-8 eskadrolotów przy lotach krótkotrwałych /20-30 minut/. Natężenie lotów eskadry może być zwiększona 1,5-2 razy na krótki okres czasu.

Pluton rozpoznania artyleryjskiego baterii dowodzenia szefa artylerii dywizji może zorganizować 3 posterunki obserwacyjne, takie same możliwości posiada pluton rozpoznania artylerii pułku artylerii a pluton rozpoznania dźwiękowego może zorganizować 4 placówki rozpoznania dźwiękowego. Bateria dowodzenia i rozpoznania szefa OPL może zorganizować 2 posterunki wstępnego poszukiwania. Na bazie 3 drużyn rozpoznania inżynierskiego można zorganizować 3 IFO lub 3 IPR lub 1 SIPR lub 1-2 IPF. Z plutonów rozpoznania skażeń organizuje się 2 POSkaż. i 4 PRSk.

### 3. Praca dowódcy i sztabu w zakresie organizacji systemu rozpoznania w natarciu dywizji

Zanim przejdę do omawiania pracy dowódcy i sztabu dywizji w okresie organizacji systemu rozpoznania przedstawię zasadnicze obowiązki dowódcy i szefa sztabu dywizji w tym zakresie.



Pełną odpowiedzialność za organizację systemu rozpoznania ponosi dowódca dywizji. Powinien on postawić zadania określając jakie wiadomości i w jakim terminie należy zdobyć, na wykonaniu których zadań skupić główny wysiłek oraz jakie siły i środki wykorzystać w celu uzupełnienia ewentualnych strat w etatowych pododdziałach rozpoznawczych. Do zasadniczych obowiązków - dowódcy dywizji oprócz postawionych zadań należy:

- zapoznanie się z planem rozpoznania i zatwierdzenia go;
- osobiste kontrolowanie wykonania zadań rozpoznawczych;
- systematyczne wysłuchiwanie meldunków szefa sztabu i szefa wydziału rozpoznawczego w zakresie organizacji i prowadzenia rozpoznania;
- osobista ocena nieprzyjaciela.

Dowódca dywizji ponadto powinien organizować szkolenie sztabu i podległych wojsk w zakresie organizacji i prowadzenia rozpoznania, systematycznie studiować organizację, uzbrojenie i zasady działań nieprzyjaciela oraz troszczyć się o ukończenie pododdziałów rozpoznawczych dobrze wyszkolonymi żołnierzami i wyposażenie ich w odpowiednie uzbrojenie i sprzęt techniczny.

Szef sztabu dywizji kieruje działalnością rozpoznawczą dywizji oraz odpowiada za organizację rozpoznania, ciągłość i aktywność jego prowadzenia i ukierunkowanie głównego wysiłku.

Szef sztabu dywizji powinien zawsze orientować się w aktualnej sytuacji, znać nieprzyjaciela w pasie działania dywizji i sąsiedów, przewidywać możliwe zmiany w sytuacji oraz być w gotowości do zameldowania dowódcy niezbędnych wniosków do podjęcia decyzji i propozycji co do organizacji rozpoznania.

Do obowiązków szefa sztabu dywizji należy:

- konkretyzowanie zadań rozpoznawczych postawionych przez dowódcę i wyższy sztab, określanie kolejności ich wykonania;
- ustalanie kierunku, rejonu i obiektów na których należy skupić główny wysiłek rozpoznania;
- określenie jakimi siłami i środkami należy prowadzić rozpoznanie a jakie pozostawić w odwodzie;
- kierowanie wysiłkiem organów rozpoznawczych wszystkich rodzajów wojsk i służb w systemie rozpoznania wg uzgodnionego planu;

- zabezpieczenie pod względem organizacyjnym ciągłego kierowania pododdziałami prowadzącymi rozpoznanie.

Wytyczne szefa sztabu dywizji do rozpoznania powinny określać sposób i czas:

- uzyskania wiadomości o nieprzyjacielu od wojsk działających w przodzie i współdziałania z nimi;

- wprowadzenia do działań sił i środków rozpoznania a w tym:

- jak zorganizować rozpoznanie radioelektroniczne w okresie przygotowania i prowadzenia natarcia;

- czas i sposób przerzutu grup specjalnych;

- czas /rubież/ wprowadzenia do działań SPR;

- odwód rozpoznania, jego rozmieszczenie i sposób przegrupowania w czasie natarcia;

- czas przedstawienia do podpisu i zatwierdzenia planu rozpoznania oraz zarządzeń do rozpoznania.

Praca dowódcy i sztabu podczas organizacji systemu rozpoznania, jej kolejność i zakres zależy przede wszystkim od ilości czasu i sposobu przejścia dywizji do natarcia.

W wykładzie tym główną uwagę skupimy na organizacji systemu rozpoznania w natarciu z marszu z rejonu wyjściowego położonego w głębi. Cechą charakterystyczną organizacji i prowadzenia rozpoznania podczas natarcia z marszu z rejonu wyjściowego położonego w głębi jest brak bezpośredniej styczności z nieprzyjacielem, ograniczone możliwości wykorzystania sił i środków rozpoznania nacierającej dywizji oraz stosunkowo krótki czas na wykonanie zadań.

Obowiązujące normy taktyczne i zasady prowadzenia działań bojowych określają czas na przygotowanie natarcia z marszu - od kilku godzin do jednej doby. W tej sytuacji pierwszoplanowym zadaniem sztabu będzie zdobycie /uzyskanie/ maksymalnej ilości wiadomości o nieprzyjacielu w możliwie krótkim czasie. Z chwilą gdy dywizja otrzyma zadanie bojowe sztab DZ powinien wysłać w ugrupowanie wojsk walczących w przodzie po otrzymaniu zgody i uzgodnieniu ze sztabem wojsk w styczności z nplem elementy rozpoznania radioelektronicznego, inżynierskiego, artyleryjskiego i skażeń oraz zorganizować system obserwacji /PO, RPO/, a w niektórych przypadkach przerzucić wcześniej na tyły ugrupowania

nieprzyjaciela grupy specjalne, lecz tylko za zgodą sztabu armii. Ten sposób nie zawsze będzie miał zastosowanie, dlatego że w celu maskowania przygotowań do natarcia - do czasu jego rozpoczęcia aktywne rozpoznanie nieprzyjaciela na przednim skraju i w głębi jego obrony będą prowadziły pododdziały wojsk znajdujących się w bezpośredniej styczności z nieprzyjacielem oraz elementy rozpoznawcze sztabu armii. Dlatego szef wydziału rozpoznawczego dywizji powinien nawiązać kontakt ze sztabem dywizji działającej w przodzie wysyłając jednego z pomocników aby otrzymać maksymalną ilość wiadomości o nieprzyjacielu.

Równocześnie wysyła zapotrzebowanie do sztabu armii na wiadomości których nie można uzyskać siłami i środkami własnymi i sąsiadów. W rejonie wyjściowym do natarcia sztab dywizji powinien zorganizować rozpoznanie skażeń promieniotwórczych i chemicznych oraz patrolowanie w celu wykrycia grup dywersyjno-rozpoznawczych i desantów nieprzyjaciela. Biorąc pod uwagę czynnik czasu, dowódca dywizji powinien bezpośrednio po analizie otrzymanego zadania postawić zadania do organizacji systemu rozpoznania.

Zadania te mogą być konkretyzowane podczas oceny nieprzyjaciela, podejmowania decyzji, a nawet w czasie rekonesansu. Należy pamiętać, że brak wytycznych dowódcy dywizji nie zwalnia sztabu, a szczególnie szefa wydziału rozpoznawczego od samodzielnego określania zadań i obiektów rozpoznania.

W warunkach całkowicie ograniczonego czasu szef wydziału rozpoznawczego powinien przejawiać szczególną aktywność i inicjatywę. Z chwilą gdy dowódca określi zadania rozpoznawcze, szef sztabu konkretyzuje je w formie ustnych wytycznych oraz ustala kolejność ich wykonania określając kierunki, rejony i obiekty rozpoznania na które należy skierować główny wysiłek rozpoznania.

Kolejność pracy szefa wydziału rozpoznawczego dywizji w okresie przygotowawczym do natarcia może być następująca:

- na podstawie otrzymanych zadań od dowódcy, wytycznych szefa sztabu, zarządzenia do rozpoznania sztabu armii analizuje zadania i określa główne zadania rozpoznania;

- zapoznaje oficerów wydziału z zamiarem dowódcy, wytycznymi szefa sztabu i zarządzeniem sztabu armii i organizuje pracę podległych mu oficerów przydzielając im konkretne zadania;

- przygotowuje i wydaje zarządzenia wstępne pododdziałom rozpoznawczym wysyłanym do wojsk działających w przodzie;

- ocenia nieprzyjaciela i przygotowuje meldunek dla dowódcy;

- nadzoruje planowanie rozpoznania, uzgadniając wykonanie zadań z oficerami rozpoznania rodzajów wojsk i służb;

- przygotowuje zarządzenia do rozpoznania dla oddziałów dywizji.

Należy jednak pamiętać, że organizacja i planowanie rozpoznania oraz ocenę nieprzyjaciela prowadzi się równocześnie i dlatego nie można tych zagadnień rozpatrywać oddzielnie lecz jako składowe jednego przedsięwzięcia.

### 3a. Przygotowanie danych do decyzji dla dowódcy dywizji

Do najważniejszych obowiązków szefa oraz wydziału rozpoznawczego w czasie wypracowywania decyzji jest przygotowanie i przedstawienie dowódcy i sztabowi pełnej oceny nieprzyjaciela. Ocena ta w tym okresie posiada szczególne znaczenie gdyż na jej podstawie dowódca podejmuje decyzję na cały dzień walki. Z tych względów ocena ta winna być przygotowywana bardzo szczegółowo i wszechstronnie z uwzględnieniem czynnika jakościowego.

Przygotowując ocenę nieprzyjaciela szef wydziału powinien ocenić

- ogólny charakter dotychczasowych działań nieprzyjaciela;

- ilość, rodzaj i rejony rozmieszczenia broni jądrowej;

- skład, numerację i ugrupowanie bojowe nieprzyjaciela w pasie działania dywizji i bezpośrednich sąsiadów;

- gęstość w siłach i środkach ogniowych nieprzyjaciela w pasie natarcia, ich możliwości ogniowe i zdolności do zadania strat;

- charakter i stopień inżynierskiej rozbudowy obrony nieprzyjaciela;

- właściwości terenu i jego wpływ na działanie wojsk własnych i nieprzyjaciela;

- prawdopodobny charakter i rodzaj działań oraz możliwości przeciwnika w najbliższym czasie.

W wyniku przeprowadzonej oceny szef wydziału rozpoznawczego powinien wyciągnąć następujące wnioski:

- kto działa w pasie natarcia dywizji i bezpośrednich sąsiadów i w jakiej sile;

- jakie są możliwości tych sił w czasie i przestrzeni /co nieprzyjaciel może zrobić posiadanymi siłami, jakich działań, na jakim kierunku i kiedy możemy ze strony nieprzyjaciela oczekiwać/;

- gdzie są silne a gdzie słabe punkty w obronie nieprzyjaciela;

- rozbitcie jakiego elementu ugrupowania nieprzyjaciela zdezorganizuje jego system obronny;

- jakie działania nieprzyjaciela najbardziej nam zagraża.

Nieprzyjaciela należy oceniać widząc go nie statycznie ale w aspekcie manewru, czasu i terenu z uwzględnieniem najnowszych zasad działania jego wojsk i umiejętne przewidywania przypuszczalnego rozwoju działań.

Szef WR dywizji powinien zdawać sobie sprawę z tego, że dokonywanie oceny przeciwnika według dotychczasowych tradycyjnych metod ilościowych, nie daje już obecnie konkretnych wniosków co do jakościowych możliwości dalszych działań przeciwnika, zdolności rażenia i niszczenia posiadanymi przez niego środkami. Nie daje również danych dla dokonania jakościowego stosunku sił, który obrazowałby rzeczywiste możliwości bojowe obu stron. Stosunek sił w aspekcie ilościowym może obecnie prowadzić do błędnych wniosków i wypaczać istotny stan rzeczy. Dlatego też przygotowując dane do meldunku szef wydziału powinien scharakteryzować walczące oddziały i uzbrojenie nieprzyjaciela pod względem jakościowym określając ich wartość i możliwości bojowe. Ocena jakościowa powinna przedstawiać realne możliwości efektywności bojowej oddziałów oraz uzbrojenia i sprzętu decydujących o ich zdolności zadania przeciwnikowi określonych strat.

Nie jest to problem łatwy, wymaga dokonania całego szeregu przedsięwzięć przygotowawczych w postaci naliczeń odpowiednich współczynników /wskazników/ jakościowych dla różnego rodzaju sprzętu i uzbrojenia oraz pododdziałów, oddziałów i ZT w różnego rodzaju walce i sytuacji. Obliczenie /określenie/ przy ich pomocy konkretnych możliwości npla i wojsk własnych pozwoli na dokonanie jakościowego stosunku sił w zakresie posiadanego potencjału bojowego i zdolności niszczenia strony przeciwnej.

Ostatnim etapem pracy szefa przed przygotowaniem meldunku jest sprecyzowanie głównych zadań dla pododdziałów rozpoznawczych w aspekcie dokonanej oceny nieprzyjaciela oraz propozycji co do sposobu wykorzystania sił i środków rozpoznania. Po dokonaniu oceny nieprzyjaciela i sprecyzowaniu propozycji rozpoznania szef wydziału przygotowuje meldunek dla dowódcy w/g następujących punktów:

1. Ogólny charakter dotychczasowych działań nieprzyjaciela w pasie działania dywizji i sąsiadów;
2. Skład sił i środków, ugrupowanie, możliwości bojowe i przewidywane działania nieprzyjaciela przed frontem dywizji;
3. Prawdopodobny charakter działań nieprzyjaciela;
4. Główne zadania własnych organów rozpoznania oraz propozycje ich wykorzystania.

Należy jednak pamiętać, że nie zawsze szef wydziału będzie referował pełny meldunek, bardzo często przedstawiana ocena będzie miała formę odpowiedzi na konkretne pytania dowódcy dywizji.

Szef wydziału jest obowiązany zawsze mieć przygotowaną uzasadnioną ocenę możliwości nieprzyjaciela aby w każdej sytuacji mógł ją zameldować dowódcy lub udzielić odpowiedzi na interesujące go zagadnienia.

### 3b. Planowanie systemu rozpoznania

Jedną z głównych przedsięwzięć składających się na organizację systemu rozpoznania jest jego planowanie. Efektywne wykorzystanie sił i środków rozpoznania wszystkich rodzajów wojsk ściśle ich współdziałanie i dokładne wykonanie różnorodnych zadań rozpoznawczych możliwe jest tylko w wyniku wszechstronnego, przemyślanego i dokładnego planowania. Planowanie systemu rozpo-

znania polega na opracowaniu planu działania wyznaczonych do tego sił i środków, tak aby wykonały swe zadania w określonym terminie i obejmują one:

- ustalenie celów i zadań rozpoznawczych;
- analizę potrzeb uzyskania wiadomości, sposobów i terminów ich zdobywania oraz przekazywania;
- podział sił i środków rozpoznania w/g zadań z uwzględnieniem ich możliwości;
- określenie czasu potrzebnego do przygotowania sił i środków rozpoznania oraz wykonania zadań;
- wybór zasadniczych i zapasowych rubieży /rejonów/ rozwinięcia /wprowadzenia do działań/ organów rozpoznawczych i określenie sposobu ich przegrupowania;
- wydzielenie odwołu sił i środków rozpoznania.

Planowaniem systemu rozpoznania kieruje osobiście szef wydziału rozpoznawczego i realizuje je w ścisłej współpracy z wydziałem operacyjnym, szefami rodzajów wojsk i służb. Bierze w nim również udział starszy pomocnik d/s rozpoznania eskadry śmigłowców. Podczas planowania szef wydziału powinien uzgodnić wysiłki wszystkich sił i środków rozpoznania dywizji w/g zadań, rejonów /obiektów/ i czasu działania zgodnie z treścią zadań bojowych dywizji i charakterem działania jej wojsk.

Uzgodnienia te powinny dotyczyć:

Ze starszym pomocnikiem szefa artylerii d/s rozpoznania:

- miejsca rozmieszczenia PO artylerii, środków rozpoznania radioelektronicznego i dźwiękowego oraz ich zadań, czasu rozwinięcia i kolejnych rubieży działania;
- miejsca i czasu włączenia zwiadowców artyleryjskich do elementów rozpoznawczych dywizji;
- sposobu określania punktów zarowych i wysokości wybuchów jądrowych;
- sposobu organizacji łączności i wymiany zdobytych wiadomości.

Z szefem saperów dywizji:

- miejsca rozmieszczenia IPO i ich zadania;
- czas wysłania SIPR lub IPR i ich zadania;

- odcinki i czas naziemnego fotografowania obręcy nieprzyjaciela;

- wydzielenie saperów - zwiadowców do elementów rozpoznawczych /ogólnowojskowych i specjalnych/;

- organizacji łączności i wymiany zdobytych informacji.

Z szefem zabezpieczenia chemicznego dywizji:

- miejsca rozmieszczenia POSk oraz kierunki działania PRSk;

- włączenia sił i środków rozpoznania chemicznego w skład elementów rozpoznania ogólnowojskowego;

- organizacji łączności i wymiany informacji.

Z szefem wydziału łączności dywizji:

- przydziału danych radiowych i organizacji systemu łączności dla potrzeb rozpoznania w systemie łączności dywizji.

Z kwatermistrzem dywizji:

- materiałowego i technicznego zabezpieczenia wszystkich elementów rozpoznawczych a zwłaszcza grup specjalnych;

- sposobu ewakuacji rannych.

Z szefem wydziału rozpoznawczego sąsiednich dywizji:

- sposobu wymiany informacji;

- kierunki i czas działania elementów rozpoznawczych na skrzydłach dywizji a w koniecznym wypadku również sposobów ich współdziałania i łączności.

Planowane przedsięwzięcia rozpoznawcze przedstawia się w planie rozpoznania sztabu dywizji wykonanym na mapie 1:100000 lub w formie pisemnej. Plan rozpoznania dywizji w natarciu opracowuje się na okres przygotowania natarcia i wykonania zadania pierwszego dnia walki, przy czym najdokładniej planuje się rozpoznanie na okres przygotowawczy i wykonania zadania bliższego przez dywizję. Uzupełnieniem planu rozpoznania jest legenda w formie tabeli:

- zadań oraz podziału sił i środków;

- organizacji łączności;

- zadań i podziału śmigłowców rozpoznawczych;

- zadań i tabeli przerzutu grup specjalnych.

Plan rozpoznania podpisuje szef sztabu i szef wydziału a zatwierdza go dowódca dywizji. Należy pamiętać, że plan rozpoznania jest ciągle uaktualniany i uzupełniany w trakcie działań bojowych i nie stanowi sobą dokumentu zakończonogo z chwilą zatwierdzenia go.

### 3c. Organizacja łączności dla potrzeb kierowania rozpoznaniem

Posiadane obecnie przez pododdziały rozpoznawcze środki łączności takie jak wozy dowodzenia R-4 i R-5 znacznie usprawniają system dowodzenia rozpoznaniem. Organizowane za pomocą tych środków niezależne systemy łączności na potrzeby organów rozpoznawczych wszystkich szczebli w powiązaniu z ogólnowojskowymi systemami łączności radioliniowo-przewodowej i radiowej staną się wysoce funkcjonalne i całkowicie spełnią stawiane wymagania w zakresie przekazywania informacji.

Wydział rozpoznawczy dywizji może swoimi siłami i środkami łączności radiowej utrzymywać lub organizować następujące kierunki i sieci radiowe:<sup>x/</sup>

- z przełożonym - oddziałem rozpoznawczym armii;
- z podwładnymi - szefami rozpoznania pułków, eskadrą śmigłowców, rozpoznaniem specjalnym, radioelektronicznym, rodzajami rozpoznania wojsk i służb oraz dowódcą brygad lub bezpośrednio z SPt-mi;
- z szefami rozpoznania sąsiednich dywizji - w sieci radiowej szefa oddziału rozpoznania armii;
- odbiór danych z rozpoznania powietrznego;
- łączność przewodową bezpośrednio SD dywizji a w niektórych przypadkach z SD brygad.

x/ Załącznik nr 2 - schemat łączności.

## II. KIEROWANIE ROZPOZNANIEM W NATARCIU DYWIZJI

### 1. Kierowanie rozpoznaniem w natarciu

Rozpoznanie musi cechować duży dynamizm i elastyczność działania, zapewniające dowódcy warunki natychmiastowego i skutecznego reagowania na zmiany sytuacji bojowej. Skuteczne prowadzenie rozpoznania możliwe jest w warunkach:

- optymalnego wykorzystania w tym celu nie tylko etatowych sił i środków rozpoznania, ale także jednostek walczących z przeciwnikiem;
- właściwego podziału obiektów i zadań pomiędzy wykonawców oraz w miarę możliwości utrzymania scentralizowanego kierowania rozpoznaniem;
- gromadzenie informacji z różnych źródeł oraz ciągłej ich wymiany w pionie /z przełożonymi i podwładnymi/ i w poziomie /między sąsiednimi i współdziałającymi sztabami/oraz wewnątrz sztabu;
- dużej sprawności bojowej pododdziałów rozpoznania i sprawności organizacyjnej organów kierujących.

Ogniwem koordynującym eskadrę zadań rozpoznawczych dywizji jest wydział rozpoznawczy. Rozmieszcza się go w pobliżu centrum dowodzenia dywizji. Wydział rozpoznawczy kieruje rozpoznaniem prowadzonym przez pułki, batalion rozpoznawczy, eskadrę śmigłowców rozpoznawczych, oraz koordynuje działania rozpoznawcze rodzajów wojsk. Kierowanie rozpoznaniem odbywa się przy wykorzystaniu wozu dowodzenia szefa wydziału typu R-4, który jest wyposażony w dwie radiostacje R-111, radiostacje R-130, radiotelefon R-1, odbiornik R-323, odbiorniki R-870 i R-871 do odbioru danych z rozpoznania powietrznego, dwa telefony i łącznięć telefoniczną EP-10MR.

Do kierowania rozpoznaniem wykorzystuje się również wóz dowodzenia R-4 dowódcy batalionu rozpoznawczego, R-3 szefa sztabu brozp. radiostacje R-118R przeznaczoną do współpracy z grupami specjalnymi.

Rozpoznaniem rodzajów wojsk i służb kierują poszczególni szefowie zgodnie z zatwierdzonym planem rozpoznania sztabu dywizji. Aby usprawnić kierowanie rozpoznaniem i skrócić czas obiegu informacji dąży się do rozmieszczenia SD brozp w pobliżu SD dywizji. W takim przypadku na SD brozp jest dowódca lub szef sztabu brozp wraz z wydzieloną grupą oficerów sztabu w składzie starszy pomocnik szefa sztabu ds. operacyjnych, ds. rozpoznania radioelektronicznego, szef łączności, pomocnik szefa sztabu - tłumacz, dowódca kspec. i instruktor spadochronowy. Pozwala to na utrzymywanie bezpośredniego kontaktu z dowódcą i sztabem brozp w zakresie korygowania zadań i zbierania zdobytych wiadomości. Ponadto daje to możliwość wykorzystania sztabu brozp do wstępnego opracowania danych i przekazania ich w gotowej formie szefowi wydziału rozpoznawczego. Możliwe jest również zespołowe wykorzystanie środków łączności brozp i wydziału rozpoznawczego np.: gdy szef wydziału jedzie na rekonosans lub na okres organizacji WSD dywizji wydział rozpoznawczy może korzystać ze środków łączności zainstalowanych na wozie R-4 dowódcy brozp.

Działaniem elementów rozpoznawczych wydział rozpoznawczy kieruje pośrednio poprzez szefów rozpoznania pułków, dowódcę i sztab brozp. Należy jednak pamiętać, że wydział rozpoznawczy ma możliwość odbierania danych bezpośrednio od prowadzących rozpoznanie elementów rozpoznawczych ogólnowojskowych.

## 2. Zbieranie, opracowywanie i rozpowszechnianie informacji

Wydział rozpoznawczy jest centralną zbiornicą informacji o przeciwniku. Napiływają one z komórek rozpoznawczych sztabów: przelotowego, sąsiadów, podwładnych oraz z rozpoznania powietrznego, rozpoznania rodzajów wojsk i służb. Ponadto źródłem informacji są przesłuchania jeńców, zbiegów i ludności cywilnej a także wyniki badań zdobytych dokumentów bojowych i nowych wzorów uzbrojenia.

Opracowane i ocenione informacje szef wydziału rozpoznawczego zgłasza, zazwyczaj w formie wniosków, dowódcy i szefowi sztabu dywizji. Równolegle informuje szefa wojsk raketowych i artylerii o tych obiektach, które mogą stanowić cel uderzeń. W następnej kolejności, zależnie od charakteru informacji, przekazuje się je

do sztabu armii lub zapoznaje sztab dywizji, natomiast do oddziałów dywizji wysyła się komunikat rozpoznawczy. Szefowie rodzajów wojsk i służb kierują zbieraniem i opracowywaniem informacji z rozpoznania prowadzonego przez podległe im elementy rozpoznawcze i przekazują je do wydziału rozpoznawczego. Niezależnie od tego, wydział rozpoznawczy musi otrzymać wszystkie inne wiadomości o nieprzyjacielu, które zostały dostarczone do wydziału operacyjnego oraz szefów rodzajów wojsk i służb.

Zbieraniem i opracowywaniem informacji zajmują się oficjerowie wydziału rozpoznawczego, jednak ostateczną ocenę nieprzyjaciela oraz wnioskowanie co do jego możliwości przyszłych działań wykonuje szef wydziału. Jest on również odpowiedzialny za obieg informacji o nieprzyjacielu. Przesyłanie opracowanych i uogólnionych wiadomości o nieprzyjacielu do zainteresowanych nazywamy informowaniem. Wyróżnia się dwa sposoby informowania: - bieżące i okresowe.

Informowanie bieżące polega na ciągłym i systematycznym przekazywaniu zdobytych wiadomości niezbędnych do podejmowania decyzji i celowego wykorzystania wojsk na polu walki. Natomiast informowanie okresowe polega na przekazywaniu danych wynikających z działań wojsk w pewnym okresie, służących do wyciągania wniosków dotyczących zasad użycia wojsk nieprzyjaciela. W informowaniu należy unikać przekazywania informacji niepewnych i nie sprawdzonych. Jeśli sprawdzenia jest niemożliwe, to trzeba podać stopień wiarygodności.

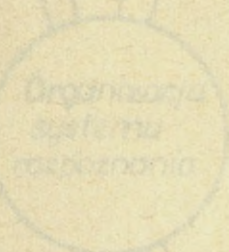
## ZAKOŃCZENIE ROZPOZNANIA

Przedstawione zagadnienia w tym wykładzie to sąleedwie część problematyki dotyczącej zasad organizacji i planowania systemu rozpoznania dywizji w natarciu. Jest to jedynie ukio-rankowanie do dalszego samodzielnego studiowania literatury traktującej o rozpoznaniu, pogłębianiu i przyswajeniu sobie podstawowej problematyki rozpoznania. W tym celu należy prze-studiować:

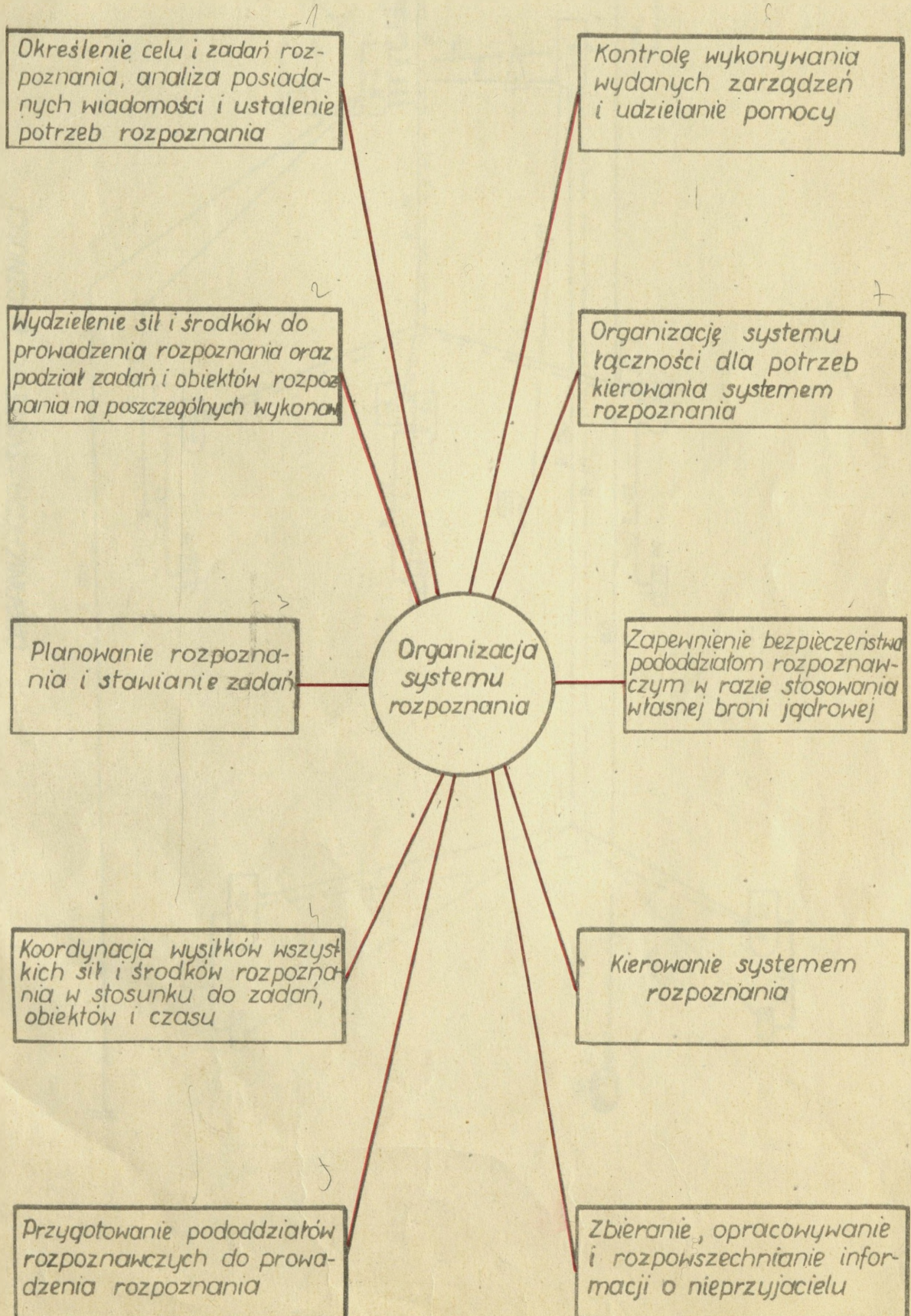
1. Organizacja i prowadzenie rozpoznania na szczeblach taktycznych - Szt.Gen. 582/71 Cz.I, II i III.
2. Biuletyn Informacyjny 1/119/, 2/123/, 4/109/.
3. Rozpoznanie w działaniach zaczepnych w DZ. Skrypt 017136.
4. Organizacja, wyposażenie i możliwości pododdziałów rozpoznawczych pułku, dywizji i armii. Skrypt 022613 oraz arkusz poprawek 0163.

Wydrukowano w 5 egz

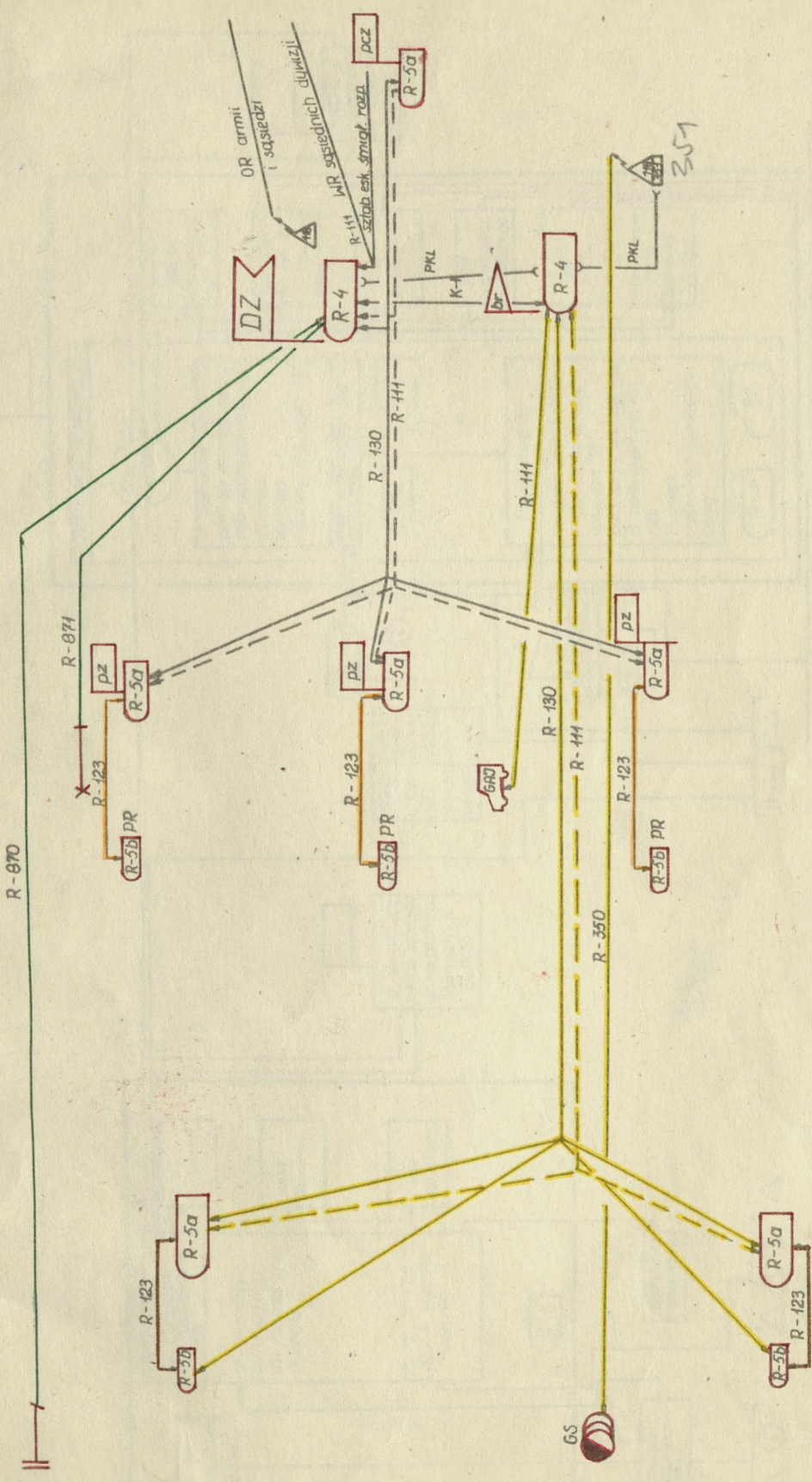
Egz. nr 1-5 Bibl.Gz.OZS  
 Wyk. kpt. Brona  
 Druk S.Cz.  
 Nr 0429/01478/WW  
 Kor.J.P.



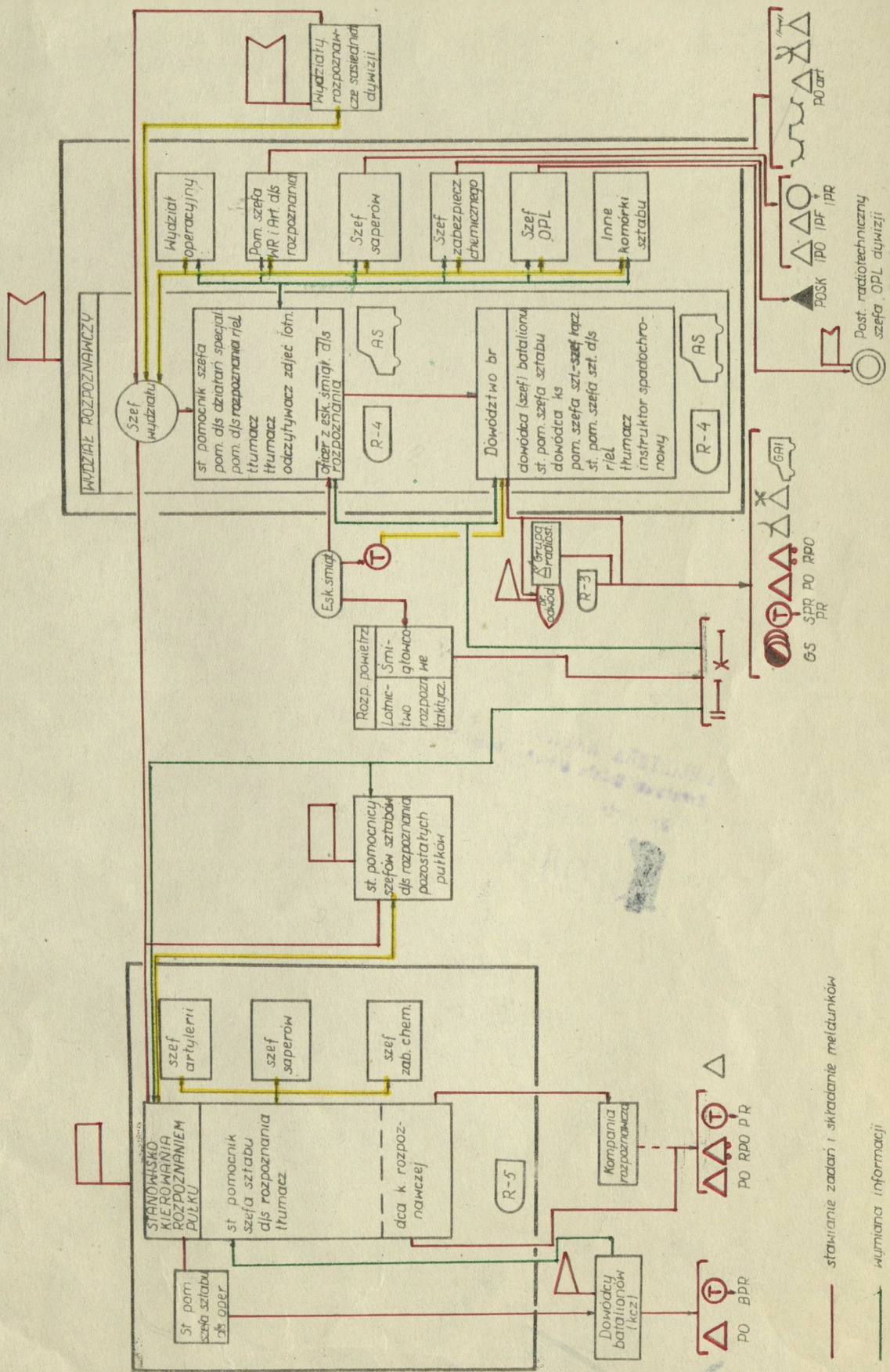
# ORGANIZACJA SYSTEMU ROZPOZNANIA



# ORGANIZACJA SYSTEMU ŁĄCZNOŚCI



# UKŁAD FUNKCJONALNY STANOWISKA KIEROWANIA ROZPOZNANIEM PUŁK - DYWIZJA



— stwierdzenie zadań i składowanie meldunków

→ wymiana informacji

— koordynacja zadań i wymiana informacji

BIBLIOTEKA NAUKOWA ASP wP  
Archiwum Główna Biblioteka Specjalna  
Nr ewid. \_\_\_\_\_

**R45100**

