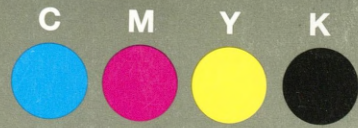


Grey Scale #13



DANES-PICTA.COM

A 1 2 3 4 5 6 M 8 9 10 11 12 13 14 15 B 17 18 19

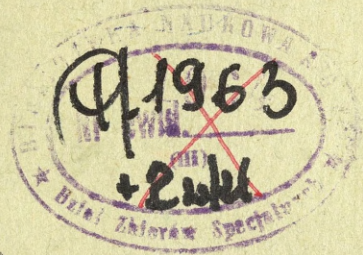
AKADEMIA SZTABU GENERALNEGO WP

WYDZIAŁ WOJSK LĄDOWYCH
KATEDRA TAKTYKI WOJSK OBRONY PRZECIWLOTNICZEJ

ASG WP wewn. 3918/85

~~JAWNE~~

Egz. nr 1



Płk dr Edward NOWAK

OBRONA PRZECIWLOTNICZA FRONTU

Skrypt

BIBLIOTEKA NAUKOWA ASG WP

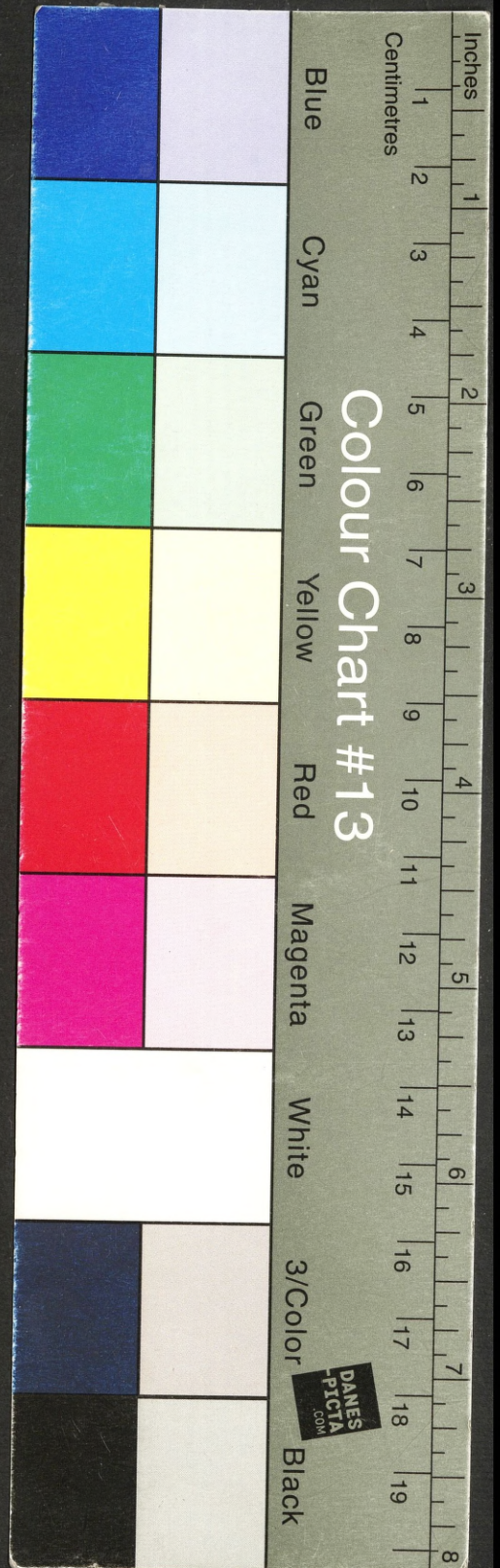
Archiwum Działu Zbiorów Specjalnych

Nr ewid. _____

44921

WARSZAWA

1985



AKADEMIA SZTABU GENERALNEGO WP

WYDZIAŁ WOJSK LĄDOWYCH
KATEDRA TAKTYKI WOJSK OBRONY PRZECIWLOTNICZEJ

ASG WP wewn. 3918/85

~~JAWNE~~

Egz. nr 1



Płk dr Edward NOWAK

OBRONA PRZECIWLOTNICZA FRONTU

Skrypt

BIBLIOTEKA NAUKOWA ASG WP
Archiwum Działu Zbiorów Specjalnych

Nr ewid. _____

44921

WARSZAWA

1985

E. R. R. A. T. A

do skrypty nt.: "OBRONA PRZECIWLOTNICZA FRONTU".

Str.	Wiersz	Jest	Porozum. być
1	2		4
2.	8 d.	3.2. Zadania wojsk OPL oraz organizacja zgrupowań wojsk OPL	3.2. Zadania wojsk OPL
10.	18 g	Może ona dotyczyć: rejonów wyjściowych dywizji, rejonów ugrupowania	Może ona dotyczyć: rejonów wyjściowych dywizji, zgrupowania uderzeniowego na rubieży wprowadzenia, rejonów ugrupowania
12.	8 d	... i zgrupowania osłaniające wojska	... i zgrupowanie osłaniające wojska
15.	5 g	Natomiaś między armiami	Również między armiami ...
18.	9 d	i sił marynarki wojennej w marszu...	i sił marynarki wojennej w marszu ...
22.	18g	Przy prowadzeniu obrony przeciwlotniczej	Przez prowadzenie obrony przeciwlotniczej ...
23.	3/hg	... z lotnictwem myśliwskim ;	... z lotnictwem myśliwskim i pododdziałami /oddziałami/ WRE;
23.	11 g	z.. rozpoznania radiolokacyjnego;	... rozpoznania radiolokacyjnego i WRE;
25.	12 g	... zalicza się: rubież wprowadzenia, zgrupowania zalicza się: rubież wprowadzenia zgrupowania ...
30.	6 g	... wraz z przejęciem wojsk frontu do obrony panowania w powietrzu wraz z przejęciem wojsk frontu do obrony, panowania w powietrzu ...
31.	9 g	... w czasie powódzenia w czasie prowadzenia
31.	16 d	3.2. Zadania wojsk OPL oraz organizacja zgrupowań wojsk OPL	3.2. Zadania wojsk OPL.

WYDZIAŁ WOJSK LĄDOWYCH
KATEDRA TAKTYKI WOJSK OBRONY PRZECIWLOTNICZEJ

ASG WP wewn. 3918/85

PRZEKLASYFIKOWANO

JAWNE

Protokół Nr 12657

Egz. nr 1

"ZATWIERDZAM"
KOMENDANT
WYDZIAŁU WOJSK LĄDOWYCH

PODSTAWA
Ustawa z dnia 22 stycznia 1969 roku
art. 28 ust. 2 (Dz.U. RP Nr 11 poz. 95)
podpis

/-/ gen. bryg. Ryszard KUBICZEK



Płk dr Edward NOWAK

OBRONA PRZECIWLOTNICZA FRONTU

Skrypt

BIBLIOTEKA NAUKOWA ASG WP
Archiwum Działu Zbiorów Specjalnych

Nr

44821

SPIS TREŚCI

Str.

1. Zasady ogólne	3
2. OPL frontu w operacji zaczepnej	5
2.1. Zagrożenie wojsk frontu z powietrza	5
2.2. Zadania wojsk OPL	8
2.3. Organizacja OPL	9
2.4. Użycie wojsk OPL	12
2.5. Działania bojowe lotnictwa myśliwskiego	17
2.6. Użycie oddziałów /pododdziałów/ WRE	20
2.7. Prowadzenie OPL	22
3. OPL frontu w operacji obronnej	30
3.1. Zagrożenie wojsk frontu z powietrza	30
3.2. Zadania wojsk OPL oraz organizacja sgrupowań wojsk OPL	31
3.3. Działania bojowe lotnictwa myśliwskiego	34
3.4. Użycie oddziałów /pododdziałów/ WRE	34
3.5. Organizacja i prowadzenie OPL	35

Załączniki:

1. Organizacja OPL frontu w operacji zaczepnej - wklejka 1 po str..	38
2. Dowodzenie wojskami OPL frontu z zestawieniem środków zautomatyzowanego dowodzenia - wklejka 2 po str.	38

1. ZASADY OGÓLNE

Obronę przeciwlotniczą organizuje i prowadzi się we wszystkich związkach operacyjnych, taktycznych i oddziałach.

Najpełniej jednak występuje ona w operacjach frontowych, w których udział biorą wszystkie rodzaje sił i środków OPL, WRE oraz lotnictwo myśliwskie. Oprócz tego we froncie planuje, organizuje i realizuje się współdziałanie wojsk OPL frontu, z siłami i środkami WRE, z frontowym lotnictwem myśliwskim, a także z siłami i środkami OPL sąsiednich frontów, związkami taktycznymi /oddziałami/ wojsk OPK, a na kierunkach nadmorskich z siłami i środkami OPL marynarki wojennej /Zjednoczonej Floty Bałtyckiej/.

System OPL wojsk frontu jest częścią składową systemu OPL wojsk na teatrze działań wojennych /Zachodnim Teatrze Działania Wojennych/. Siły i środki OPL frontu pierwszego rzutu operacyjnego wykonują w operacji strategicznej na kontynentalnym TDW, zasadnicze zadania walki ze ŚNP w przestrzeni powietrznej nad teatrem działań. Wojska OPL, jako pierwsze podejmują walkę ze ŚNP i prowadzą ją w każdych, nawet najbardziej złożonych warunkach.

Siły i środki OPL frontu osłaniają wojska i obiekty nie tylko w pasach swoich działań, lecz zwalczają ŚNP również na dalekich podejściach do linii styczności wojsk oraz w głębi operacyjnej TDW. W ten sposób wojska OPL frontów pierwszego rzutu strategicznego, wspólnie z wojskami OPK zapewniają osiągnięcie celu, przez wykonanie zasadniczych zadań obrony przeciwlotniczej w operacji strategicznej na TDW.

Miejsce i rola systemu OPL frontu, zależy przede wszystkim od miejsca i roli frontu w operacji strategicznej na TDW, a także od stanu taktycznych sił powietrznych przeciwnika. Zależy również od stanu i ugrupowania wojsk OPK na TDW oraz ważności powietrznego kierunku operacyjnego uderzeń ŚNP. W czasie prowadzenia operacji frontowej na nadmorskim kierunku operacyjnym, wojska OPL mogą wspierać operacje morskie i wzbraniać przelot ŚNP od strony morza do obiektów położonych w głębi operacyjnej TDW.

Wojska OPL frontu oraz lotnictwo myśliwskie WLF biorą również udział w operacji przeciwpowietrznej /powietrznej/ prowadzonej w ramach operacji strategicznej na TDW. Wojska OPL zapewniają ponadto przelot lotnictwa dalekiego zasięgu oraz desantów powietrznych nad pasem działania frontu.

Rola OPL frontu drugiego rzutu operacyjnego wzrośnie w momencie

wejścia wojsk frontu do bitwy na głównym kierunku strategicznym oraz w czasie prowadzenia operacji w głębi.

W operacji obronnej frontu, ze względu na przewagę /panowanie/ przeciwnika w powietrzu, działania wojsk OPL będą bardziej skomplikowane. Wojska OPL powinny zapewnić zadanie maksymalnych strat ŚNP w powietrzu oraz zmniejszyć straty broniących się wojsk własnych do minimum, w wyniku czego poważnie przyczynią się do osiągnięcia celu operacji obronnej frontu.

Mobilizacyjne rozwinięcie wojsk, osiąganie pełnej gotowości bojowej i wyjście na operacyjny kierunek działań, wojska frontu realizować będą w systemie OPK. Umożliwi to wojskom OPL frontu osiągnięcie pełnej gotowości bojowej, sukcesywne włączanie swoich sił i środków do systemu OPK oraz ich udział w pierwszych i kolejnych zmasowanych /ześrodkowanych/ uderzeniach ŚNP, a także w miarę wychodzenia na front zewnętrzny /w nakazany pas działań/ wydzielenie z systemu OPK i stworzenie własnego frontowego systemu OPL. Realizacja wymienionych przedsięwzięć wymagać będzie sprawnego i terminowego osiagania przez siły i środki OPL wyższych stanów gotowości bojowej oraz zorganizowanie /uaktualnienie/ współdziałania wojsk OPL z wojskami OPK we wspólnej strefie. System OPL frontu powinien być w gotowości do prowadzenia działań w warunkach stosowania broni jądrowej, bez jej użycia, a także w warunkach przejścia do użycia broni jądrowej w toku operacji.

Skład sił i środków OPL frontu zależy od ważności TDW oraz od roli i miejsca frontu w operacji strategicznej na TDW. Może on być następujący:

- brygada rakiet przeciwlotniczych średniego zasięgu KRUG /BRPlot/;
- 1-2 pułki artylerii przeciwlotniczej /paplot/;
- pułk radiotechniczny /prt/;
- pułk zakłóceń radiolokacyjnych.

W składzie wojsk lotniczych frontu /WLF/ mogą być jedna-dwie /trzy/ dywizje lotnictwa myśliwskiego /DLM/, każda w składzie trzech pułków. Front może być wzmocniony jedną-dwiema brygadami rakiet przeciwlotniczych i dywizją lotnictwa myśliwskiego z odwołu ND na TDW. W systemie OPL frontu mogą działać siły i środki OPK /MW/ wojsk własnych lub sojuszników.

Pytania:

1. Omówić miejsce i rolę systemu OPL frontu w operacji strategicznej na TDW.
2. Wymienić skład sił i środków OPL frontu.

2. OBRONA PRZECIWLOTNICZA FRONTU W OPERACJI ZACZEPNEJ

2.1. Zagrożenie wojsk frontu z powietrza

Lotnictwo taktyczne, jako zasadniczy środek przenoszenia broni jądrowej oraz jako główna siła uderzeniowa w działaniach bez jej użycia, stanowić będzie podstawowe zagrożenie dla wojsk frontów pierwszego rzutu strategicznego. Ponadto w pasie działania frontu z zadaniem przenikania do obiektów obszaru kraju, działać będzie lotnictwo strategiczne.

Lotnictwo przeciwnika może działać na różnych wysokościach, ze szczególnym jednak uwzględnieniem małych i bardzo małych wysokości. Zasięg podstawowych typów lotnictwa taktycznego na małych wysokościach obejmuje całą głębokość ugrupowania operacyjnego wojsk frontu, zwłaszcza w początkowym okresie operacji zaczepnej.

Siły lotnictwa wydzielone do obezwładniania /niszczenia/ wojsk i obiektów frontu, w zależności od TDW lub kierunków operacyjno-strategicznych tego samego TDW mogą być różne i zależą będą przede wszystkim od: składu zgrupowania lotniczego na TDW, stanu technicznej sprawności samolotów oraz możliwości ich uzupełnienia w czasie operacji, a także od roli i miejsca frontu w operacji strategicznej na TDW oraz od powodzenia w walce o przewagę jądrową i panowanie w powietrzu.

Na środkowoeuropejskim TDW w składzie połączonych taktycznych sił powietrznych NATO znajduje się około 1400 samolotów bojowych, w tym około 50% nosiocieli broni jądrowej. W tych warunkach z uwzględnieniem lotnictwa narodowych sił powietrznych oraz lotnictwa bazowego przeciwnika /na kierunku nadmorskim/ w pasie działania frontu, zwłaszcza w początkowym okresie operacji zaczepnej może działać do 1000 i więcej samolotów.

Różne mogą być również siły lotnictwa wykonującego pierwsze zmasowane uderzenia. Zależą one będą od ilości samolotów wydzielonych do działania w pasie frontu oraz od warunków wykonania uderzenia /dyżurnymi siłami, z krótko lub długo - okresowym przygotowaniem, z użyciem lub bez użycia broni jądrowej itp./.

Na podstawie doświadczeń z przeprowadzonych ćwiczeń połączonych taktycznych sił powietrznych NATO można przyjąć, że w pierwszym zmasowanym uderzeniu weźmie udział 70-90% ogólnej ilości lotnictwa, z tego w pasie działania frontu na zachodnim TDW około 600-800 samolotów.

Samoloty ugrupowane będą w dwa-trzy rzuty, 50% i więcej może działać na małych wysokościach.

Czas trwania pierwszego zmasowanego uderzenia w pasie frontu może wynosić 0,5-1 godziny i więcej.

Zasadniczymi obiektami uderzeń lotnictwa przeciwnika w operacji zaczepnej frontu będą: wojska pierwszego rzutu frontu, zwłaszcza wykonujące uderzenie na głównym kierunku, frontowe zgrupowania wojsk rakietowych, lotniska /węzły lotnisk/ lotnictwa frontowego, drugi rzut frontu, zwłaszcza w czasie wprowadzania do bitwy, stanowiska dowodzenia frontu, zasadnicze obiekty tyłów i komunikacji /bazy zaopatrzenia frontu, techniczne bazy raketowe, stacje za- i wylądowania, węzły komunikacyjne, mosty itp./. Szerególnie aktywne działania lotnictwo przeciwnika prowadzić będzie przeciwko systemom i środkom OPL frontu.

Po pierwszych obustronnych uderzeniach jądrowych, możliwe będą kolejne zmasowane lub ześrodkowane uderzenia na ocalałe lub odtwarzające gotowość bojową zgrupowania wojsk, na wojska wykonujące manewr i przechodzące do operacji zaczepnej.

W boju spotkaniowym lotnictwo przeciwnika wykona uderzenie na wojska pierwszego rzutu frontu wychodzące na rubież, z zadaniem zerwania zorganizowanego ich wprowadzenia do bitwy, a jednocześnie umożliwienia wcześniejszego rozwinięcia wojsk własnych. Najbardziej intensywne uderzenia lotnictwo przeciwnika wykona na wojska na głównym kierunku uderzenia oraz na składy i środki przenoszenia broni jądrowej, najczęściej z małych wysokości. Rozpoznanie powietrzne, w tym również lotnictwem wojsk lądowych przeciwnik realizować będzie z zamiarem określenia składu i kierunku wychodzenia /działania/ wojsk, a także prawdopodobnej rubieży spotkania /wprowadzenia wojsk do boju spotkaniowego/.

Po przełamaniu rubieży obrony przeciwnika, jego lotnictwo wykonywać będzie uderzenia przede wszystkim na wojska pierwszego rzutu i środki jądrowe, aby uniemożliwić wykonanie uderzenia jądrowego na korzyść nacierających wojsk frontu oraz aby zapewnić niezbędny czas do organizacji i zajęcia kolejnej rubieży obrony. W czasie przełamania obrony przeciwnika z użyciem konwencjonalnych środków rażenia, jego lotnictwo skieruje /skoncentruje/ główny wysiłek na: zgrupowanie uderzeniowe wojsk, na grupy wojsk rakietowych, artylerii oraz na bliższe odwody. Lotnictwo wykonujące uderzenia razem /wspólnie/ z innymi środkami, będzie stosować pociski kierowane "powietrze-ziemia" spoza stref rażenia rakiet przeciwlotniczych.

Śmigłowce natomiast, wsparcie ogniowe prowadzić będą w sposób zmasowany, uderzając przede wszystkim na oddziały ozołgów na głównych odcinkach przełamania, w czasie ich rozwijania, wejścia do walki i w czasie przełamania obrony.

W czasie działań obronnych przeciwnik wykorzysta lotnictwo do wykonania uderzeń, na nacierające wojska, na kierunkach przeciwuderzeń i kontrataków oraz na wojska wprowadzane do bitwy w celu rozwijania powodzenia.

W czasie forsowania szerokich przeszkód wodnych, działania lotnictwa przeciwnika będą się charakteryzować:

- znacznym wzrostem aktywności, koncentracją wysiłku uderzeń na związki taktyczne i oddziały, zwłaszcza pancerne, które w pierwszej kolejności podeszły do przeszkody wodnej i rozpoczęły forsowanie;
- wykonaniem uderzeń na wojska na przeprawach na głównym kierunku działania i posiadające szczególne powodzenie;
- wykonywaniem uderzeń na przeprawy i forsujące wojska, z małych i bardzo małych wysokości oraz z użyciem broni jądrowej, kierowanych i niekierowanych pocisków, a także bomb paliwowych.

Zmasowanego uderzenia lotnictwa, w tym z użyciem broni jądrowej na podchodzące do przeszkody wodnej wojska, można oczekiwać jeszcze przed rozpoczęciem forsowania. W tym czasie, a także w czasie forsowania lotnictwo podchodzić będzie od strony odkrytych skrzydeł i luk w operacyjnym /bojowym/ ugrupowaniu wojsk.

Lotnictwo wojsk lądowych prowadzi będzie rozpoznanie wojsk w rejonach wyjściowych i w rejonach przepraw. Śmigłowce wykonywać będą uderzenia na ozołgi i pojazdy opancerzone w rejonach wyjściowych, w czasie podchodzenia do punktów przepraw, w rejonach załadowania i wyładowania na środki przeprawowe oraz na forsujące wojska.

Nie wyklucza się również, że w czasie podchodzenia naszych wojsk do szerokiej przeszkody wodnej i w momencie rozpoczęcia forsowania, przeciwnik może przejść do działań z użyciem broni jądrowej.

W czasie wprowadzania drugiego rzutu frontu do bitwy, lotnictwo przeciwnika zintensyfikuje rozpoznanie powietrzne w celu określenia położenia drugiego rzutu oraz kierunku, czasu i rubieży wprowadzenia go do bitwy. W celu zerwania wprowadzenia drugiego rzutu frontu do bitwy lub obezwładnienia jego głównych sił, lotnictwo przeciwnika może wykonać zmasowane lub ześrodkowane uderzenie. Uderzenie na drugi rzut frontu przeciwnik może wykonać jeszcze przed wprowadzeniem go do bitwy /w rejonie wyjściowym, w czasie wychodzenia na rubież wprowadzenia oraz w czasie rozwijania wojsk na rubieży/.

Przeciwnik może wykonać uderzenia jednocześnie na wojska pierwszego rzutu frontu, prowadzące działania na kierunku wprowadzenia drugiego rzutu oraz na środki jądrowe.

W czasie opanowywania strefy oieśnin, w ramach operacji zaczepnej

frontu na nadmorskim kierunku operacyjnym, należy liczyć się ze wzmożonym działaniem lotnictwa, w tym lotnictwa bazowego, z jego uderzeniami na wojska frontu na podejściach do cieśnin, a szczególnie w czasie ich forsowania. Lotnictwo wspierać będzie również powietrzne i morakie desanty.

W celu uzyskania zaskoczenia lotnictwo będzie wykonywać uderzenia z kierunku /kierunków/ morza oraz stosując loty na małych i bardzo małych wysokościach.

Pytania:

1. Wymienić skład oraz omówić zadania PTSP na SETDW.
2. Omówić zadania oraz organizację LSL głównych państw NATO.
3. Omówić organizację oraz działanie mieszanych taktycznych grup lotniczych /MIGL/.
4. Scharakteryzować zmasowane uderzenie z powietrza według poglądów NATO.

2.2. Zadania wojsk OPL

Zadania wojsk OPL zależą przede wszystkim od zadań wykonywanych przez wojska frontu.

Do zasadniczych zadań należą:

- odparcie pierwszego zmasowanego uderzenia z powietrza;
- osłona zgrupowania uderzeniowego frontu;
- osłona drugich rzutów /operacyjnej grupy manewrowej/ frontu

w czasie wprowadzania do bitwy;

- osłona SD frontu;
- osłona BROT i zgrupowań artylerii;
- osłona wojsk frontu odpierających przeciwuderzenie;
- osłona wojsk frontu na rubieży zadania bliższego i dalszego;
- osłona ważnych obiektów tyłów i komunikacji frontu;
- niszczenie desantów powietrznych w powietrzu i po wylądowaniu.

Wojska OPL mogą ponadto zabezpieczać przelot w pasie frontu desantów powietrznych, brać udział w osłonie desantu morakiego oraz sił marynarki wojennej.

Wojska OPL frontu wykonują powyższe zadania główny wysiłek skupiają:

- w czasie odpierania pierwszego zmasowanego uderzenia - na rozbićciu głównego zgrupowania lotnictwa przeciwnika w powietrzu;
- w czasie realizacji zadania bliższego i dalszego na osłonie zgrupowania wojsk pierwszego rzutu na kierunku głównego uderzenia, osłonie drugich rzutów frontu /operacyjnej grupy manewrowej/ w czasie wprowadzenia do bitwy, osłonie wojsk forsujących szerokie przeszkody wodne i odpierających przeciwuderzenia.

W czasie prowadzenia operacji zaczepnej frontu, należy zapewnić ciągłą osłonę z powietrza frontowym grupom rakiet i artylerii oraz lotniskom, na których bazują samoloty-nosiciele broni jądrowej lotnictwa frontowego.

Pytanie:

- 1 Wymienić i omówić zasadnicze zadania wojsk OPL frontu.

2.3. Organizacja obrony przeciwlotniczej

Podstawę organizacji OPL frontu w operacji zaczepnej stanowią:

- dyrektywa operacyjna Naczelnego Dowódcy ZSZ na TDW;
- zarządzenie operacyjne Dowódcy OP na TDW;
- decyzja dowódcy frontu do operacji zaczepnej.

W czasie wypracowywania decyzji do operacji zaczepnej, dowódca i sztab frontu powinni zwrócić szczególną uwagę na prowadzenie walki z przeciwnikiem powietrznym, w tym na problemy obrony przeciwlotniczej. W czasie analizy należy wyjaśnić zadania wynikające z dyrektywy Naczelnego Dowódcy Sił Zbrojnych ZTDW. W czasie oceny sytuacji dowódca i sztab frontu szczegółowo oceniają przeciwnika powietrznego, a przede wszystkim: ogólny stan sił oraz ich stopień gotowości bojowej, prawdopodobny czas pierwszego zmasowanego uderzenia /z użyciem lub bez użycia broni jądrowej/, a także skład sił wydzielonych na poszczególne kierunki i obiekty uderzeń oraz możliwe sposoby pokonywania systemu OPL frontu.

Dowódca frontu w swojej decyzji określa: zadania wojsk OPL w czasie przygotowania i prowadzenia operacji, w jakim czasie i miejscu skupia główny wysiłek OPL ugrupowanie frontowych rakietowych /artyleryjskich/ związków taktycznych i oddziałów, terminy gotowości systemu OPL. Ponadto dowódca frontu udziela wytycznych do: współdziałania wojsk OPL frontu z lotnictwem myśliwskim i z systemami OPL sąsiednich frontów, z wojskami OPK i marynarką wojenną, a także o kolejności przegrupowania ZT i oddziałów wojsk OPL, o utrzymywaniu sił i środków w poszczególnych stopniach gotowości, o sposobie odparcia pierwszego zmasowanego uderzenia z powietrza.

W czasie podejmowania decyzji przez dowódcę frontu, dowódca wojsk OPL powinien zameldować swoje propozycje do organizacji OPL frontu. W celu określenia możliwości bojowych wojsk OPL, optymalizacji ugrupowania związków taktycznych i oddziałów oraz sposobów odparcia zmasowanych uderzeń z powietrza, dowództwo wojsk OPL wykorzystuje odpowiednie programy na EMC. Modelowanie procesów walki wojsk OPL z przeciwnikiem powietrznym na EMC, pozwala na określenie najbardziej prawdopodobnego wariantu jego działań oraz na wybór optymalnej decyzji przez dowódcę wojsk OPL.

Dowódca wojsk OPL frontu na podstawie analizy zadania i oceny sytuacji, a także odpowiednio do planu operacji, opracowuje wspólnie ze sztabem frontu i sztabem wojsk lotniczych frontu - plan obrony przeciwlotniczej frontu, który stanowi część planu operacji zaczepnej frontu.

tu /zał. 1/. Plan obrony przeciwlotniczej opracowuje się według etapów /wykonywanych zadań/ operacji zaocepczej frontu. Szczegółowo planuje się działania na głębokość zadania bliższego frontu, ze szczególnym uwzględnieniem odparcia pierwszego i kolejnych zmasowanych uderzeń z powietrza. Plan obrony przeciwlotniczej opracowuje się na mapie /za - zwyozaj 1:500 000/. Do planu załącza się legendę. Na mapie przedstawia się informację o przeciwniku powietrznym, elementy ugrupowania operacyjnego frontu podlegające osłonie, charakter działań ZT i oddziałów wojsk OPL, lotnictwa myśliwskiego i WRE, a także współdziałające wojska OPL sąsiednich frontów, wojsk OPK i marynarki wojennej /w czasie działań wzdłuż wybrzeża morskiego/.

Informacje o przeciwniku powietrznym dotyczą: składu sił i rejonów bazowania, prawdopodobnych kierunków nalotu oraz ilości wydzielonych samolotów na poszczególne kierunki, zasadniczych obiektów uderzeń, podziału samolotów według wysokości. Bardzo szczegółowo przedstawia się dane o sposobie wykonania pierwszego zmasowanego uderzenia.

Informację o osłanianych wojskach należy ograniczyć do niezbędnego minimum. Może ona dotyczyć: rejonów wyjściowych dywizji, rejonów ugrupowania brygad rakiet operacyjno-taktycznych, linii rozgraniczenia między armiami, rejonów ześrodkowania dywizji po wykonaniu zadania, rubieży wejścia do bitwy dywizji drugich rzutów /odvodu/ i operacyjnej grupy manewrowej, planowanych rejonów ugrupowania brygad rakiet i węzłów lotnisk lotnictwa frontowego, a także obiektów tyłowych, rejonów stanowisk dowodzenia frontu i armii.

Bardzo szczegółowo natomiast należy przedstawić działanie wojsk OPL, a szczególnie: ugrupowanie frontowych i armijnych związków taktycznych i oddziałów wojsk OPL, dywizyjnych oddziałów rakiet /artylerii/ przeciwlotniczych, radiolokacyjnych posterunków wykrywania /RPW/, a ponadto strefy rażenia ZT, oddziałów, zgrupowań rakiet przeciwlotniczych, strefy wykrywania radiolokacyjnych posterunków pierwszej linii na małych /300 m/ i dużych /10 000 m/ wysokościach /tylko w rejonie wyjściowym/. Strefy wykrywania na małych wysokościach należy określać z uwzględnieniem warunków terenowych.

Na rubieżach wykonania zadania bliższego i dalszego armii pierwszego rzutu oraz frontu nanosi się planowane rejony rozwinięcia frontowych i armijnych ZT i oddziałów rakiet /artylerii/ przeciwlotniczych, a także radiolokacyjne posterunki wykrywania. Stref rażenia i wykrywania z zasady nie nanosi się.

Informacja o działaniach lotnictwa myśliwskiego dotyczy: rejonów bazowania /lotnisk/ w rejonie wyjściowym i w toku operacji, stref dyżu-

rowania w powietrzu /tylko w rejonie wyjściowym/, rubieży przechwytywania ze stref dyżurowania w powietrzu i położenia dyżurowania na lotnisku, stanowisk dowodzenia i punktów naprowadzania lotnictwa myśliwskiego, kierunków /rejonów/ działań w toku operacji, manewru wydzielonych sił lotnictwa myśliwskiego do działań w pasie sąsiednich frontów oraz dla współdziałania z przyfrontowym związkiem operacyjnym OPK i marynarki wojennej, a także manewru lotnictwa myśliwskiego sąsiadów do działań w pasie frontu.

Ponadto na mapę nanosi się ugrupowanie frontowych /w tym lotnictwa frontowego/ oddziałów WRE, ugrupowania ZT i oddziałów wojsk OPK, ugrupowania ZT i oddziałów rakiet /artylerii/ przeciwlotniczych oraz rozpoznania radiolokacyjnego armii sąsiednich frontów, działających na styku. Na mapę nanosi się także ugrupowanie ZT, oddziałów desantu morskiego i jego oddziałów OPL.

Wyniki analiz i ocen, obliczenia i tabele ujmuje się w legendzie do planu OPL. Rozdziałami legendy mogą być: wnioski z oceny przeciwnika powietrznego, zadania ZT i oddziałów wojsk OPL, ich skład i możliwości bojowe, organizacja OPL frontu /organizacja rozpoznania i powiadamiania, rakietowo-artyleryjской osłony, działań lotnictwa myśliwskiego, dowodzenia i współdziałania według etapów operacji/, utrzymywanie sił i środków OPL w odpowiednich stopniach gotowości, przedsięwzięcia zapewniające żywotność systemu OPL i odtwarzania gotowości bojowej po uderzeniu jądrowym przeciwnika, zabezpieczenie w rakiety i amunicję przeciwlotniczą /limity, dowóz i podział na ZT, oddziały i zadania/, przedsięwzięcia w zakresie obrony przed zakłóceniami radioelektronicznymi.

W czasie planowania OPL w operacji zaczepnej szczególnego znaczenia nabiera określenie kolejności przejścia z systemu dowodzenia czasu pokojowego do dowodzenia wojskami w operacji. W czasie mobilizacyjnego i operacyjnego rozwinięcia wojsk oraz ich przegrupowywania się przez terytorium kraju, zgodnie z planem OPL frontu, dowodzenie siłami i środkami OPL, zwłaszcza w czasie odpierania zmasowanych uderzeń z powietrza, realizuje się z SD wojsk OPK /P1SD KOPK/. W planie OPL frontu uwzględnia się również sposób przejmowania dowodzenia wojskami OPL przez P1SD WL i WOPL frontu po zorganizowaniu własnego systemu.

Działania bojowe wojsk OPL rozpoczną się od ich przygotowania, w bardzo ograniczonym czasie, do odparcia pierwszego zmasowanego uderzenia przeciwnika powietrznego. Aby zadania te zrealizować z powodzeniem, nie wystarczy osiągnąć gotowość bojową wojsk, lecz przede wszystkim mieć w pełni zorganizowany system rozpoznania, ognia, dowodzenia oraz współdziałania.

Ponadto w formie załącznika do planu OPL opracowuje się: plan rozpoznania przeciwnika powietrznego, schemat powiadamiania oraz uaktualnienia się plan-grafik elaboracji i dowozu rakiet, przejścia wojsk OPL w stan podwyższonej /pełnej/ gotowości bojowej.

Pytania:

1. Powiedzieć co stanowi podstawę organizacji OPL frontu.
2. Omówić propozycje-meldunek dowódcy wojsk OPL dla dowódcy frontu, do organizacji OPL.
3. Omówić plan obrony przeciwlotniczej frontu oraz legendę do planu.

2.4. Użycie wojsk OPL

Ugrupowanie wojsk OPL frontu składa się ze zgrupowań wojsk OPL armii pierwszego i drugiego rzutu /odwołu/ frontu oraz zgrupowania frontowych ZT i oddziałów wojsk OPL. Frontowe zgrupowanie ZT i oddziałów wojsk OPL stanowi element ugrupowania operacyjnego frontu.

W czasie przechodzenia wojsk frontu w stan podwyższonej i pełnej gotowości bojowej, ZT i oddziały wojsk OPL wychodzą do rejonów alarmowych, uzupełniają stany osobowe i uzbrojenie, elaborują rakiety i rozwijają ugrupowanie do osłony zaplanowanych wojsk i obiektów.

W czasie mobilizacyjnego rozwinięcia wojsk i wychodzenia ich na kierunki przegrupowania, ZT i oddziały wojsk OPL kolejno przegrupowują się w nowe pośrednie rejonny. Cechą szczególną tego okresu jest to, że wojska OPL zawsze zarówno w czasie mobilizacyjnego rozwinięcia, jak i przegrupowania muszą być w gotowości do odparcia każdego niespodziewanego uderzenia z powietrza.

W celu zapewnienia skutecznej osłony wojskom pierwszego rzutu frontu w czasie zajmowania rejonów wyjściowych /pośrednich/ dokonuje się wcześniejszego rozwinięcia ZT i oddziałów rakiet /artylerii/ przeciwlotniczych, w nakazanych rejonach.

Uwzględniając miejsce w systemie OPL frontu oraz warunki prowadzenia działań - zgrupowanie wojsk OPL frontu można podzielić na dwie części: zgrupowanie osłaniające wojska pierwszego rzutu i zgrupowanie osłaniające wojska i obiekty w głębi.

Pierwsze zgrupowanie wojsk OPL realizuje zadania osłony głównych sił /obektów/ frontu i obejmuje zasadnicze siły wojsk OPL. Zgrupowanie to, składa się z różnych raketowych /artyleryjskich/ zestawów i charakteryzuje się dużą gęstością ognia, zwłaszcza na małych i średnich wysokościach. Drugie zgrupowanie posiada mniejszą część oddziałów wojsk OPL i organizuje w zasadzie osłonę oddzielnych obiektów.

W położeniu wyjściowym do operacji zaczepnej ZT i oddziały rakiet /artylerii/ wojsk OPL pierwszego rzutu frontu, a także ZT, oddziały przeznaczone do osłony drugich rzutów i obiektów w głębi operacyjnej powinny być rozwinięte w gotowości do odparcia pierwszego zmasowanego uderzenia z powietrza. W tym również celu tworzy się w pasie frontu system rozpoznania radiolokacyjnego. Ilość rozwijanych radiolokacyjnych posterunków wykrywania /RPW/, ich ugrupowanie i kolejność /czas/ włączania w system rozpoznania zależą będzie od konkretnej sytuacji operacyjnej. W celu uzupełnienia systemu rozpoznania w głębi operacyjnej, siłami frontowego pułku radiotechnicznego /prt/ rozwija się drugą i trzecią linię RPW /pierwszą rozwija armijny batalion radiotechniczny/.

W położeniu wyjściowym, części sił batalionu radiotechnicznego /brt/ armii pierwszego rzutu i pułku radiotechnicznego frontu można nie rozwijać, utrzymując je z rozpoczęciem operacji zaczepnej w gotowości do przegrupowania i rozwinięcia kolejnych linii RPW lub też do odtworzenia systemu rozpoznania radiolokacyjnego po pierwszym zmasowanym uderzeniu z powietrza.

Część rozwiniętych RPW frontu może być utrzymywana w stanie skrytym, pozostałe natomiast mogą być włączone do systemu rozpoznania, zwłaszcza na kierunkach szóstego zagrożenia.

W warunkach silnego ogniowego i radioelektronicznego oddziaływania na środki i systemy rozpoznania radiolokacyjnego, szczególnej rangi nabiera maskowanie, możliwości odtworzenia i wzmocnienia systemu, zwłaszcza na tych kierunkach /rubieżach/ gdzie działają główne siły przeciwnika powietrznego. Możliwe to będzie w przypadku posiadania skrytych oraz nie rozwiniętych RPW. Stanowią one swego rodzaju odwód dowódcy wojsk OPL armii i frontu.

Zgrupowanie ZT i oddziałów rakiet /artylerii/ przeciwlotniczych tworzy się z takim wyłożeniem, żeby największą gęstość ognia rakiet /artylerii/ uzyskać na kierunku głównego uderzenia frontu. Zgrupowanie uderzeniowe wojsk frontu wzmacnia się ponadto frontową brygadą rakiet przeciwlotniczych.

Koncentracja sił i środków OPL frontów na głównych kierunkach uderzenia była naczelną zasadą organizacji OPL wojsk w operacjach zaczepnych w drugiej wojnie światowej. Działania takie były charakterystyczne w czasie przełamania obrony przeciwnika, forsowania przeszkód wodnych i odpięrania przeciuderzeń, to jest na tych kierunkach i rubieżach, gdzie przeciwnik wykonywał zmasowane uderzenia lotnictwem.

Na odcinkach przełamania obrony przeciwnika koncentrowano zasad-

nicze siły artylerii przeciwlotniczej frontu. Analogiczną zasadę stosowano w czasie forsowania szerokich przeszkód wodnych. Na przykład w czasie działań bojowych 8 Armii Gwardii i Frontu Białoruskiego podczas poszerzania przyczółka na rzece Odra w pierwszym tygodniu kwietnia 1945 r. w jej pasie zostało rozwiniętych do siedmiu dywizji artylerii przeciwlotniczej.

We współczesnych warunkach koncentrację wojsk OPL na głównych kierunkach realizuje się w zasadzie jednocześnie z koncentrowaniem osłanianych wojsk, w skład których wojska OPL wchodzi.

W czasie tworzenia zgrupowania ZT i oddziałów rakiet przeciwlotniczych wojsk OPL armii pierwszego rzutu frontu, uwzględnia się charakter zgrupowania ZT i oddziałów przyfrontowego związku WOPK oraz ZT i oddziałów rakiet przeciwlotniczych frontu.

W czasie określania zadań i organizacji zgrupowań ZT i oddziałów rakiet przeciwlotniczych frontu należy uwzględnić również to, że ważnych obiektów wymagających osłony jest zawsze więcej, niżeli liczba potrzebnych do ich osłony ZT i oddziałów rakiet przeciwlotniczych. Dlatego też użycie brygady rakiet przeciwlotniczych, dla osłony najważniejszych zgrupowań wojsk i obiektów planuje się z uwzględnieniem ugrupowania ZT i oddziałów rakiet przeciwlotniczych przyfrontowego związku wojsk OPK.

Brygadę rakiet przeciwlotniczych, jako wysoce manewrowy ZT wojsk OPL frontu wykorzystuje się przede wszystkim w celu wzmocnienia osłony wojsk pierwszego rzutu frontu na głównym kierunku uderzenia.

Konkretny jednak charakter zgrupowania wojsk OPL przed rozpoczęciem operacji zaczepnej będzie różny i zależy będzie od wielu przyczyn, a między innymi od warunków osiagania przez wojska pełnej gotowości bojowej oraz warunków przejścia do operacji zaczepnej. Największe będzie zgrupowanie wojsk OPL na głębokość operacyjnego ugrupowania wojsk pierwszego rzutu frontu, zwłaszcza na kierunku głównego uderzenia.

W toku operacji zaczepnej frontu ugrupowanie wojsk OPL frontu zmienia się. Zależy to od: zmiany roli i miejsca osłanianych wojsk i obiektów w operacji, zmian w ugrupowaniu operacyjnym wojsk, strat poniesionych przez wojska OPL od uderzeń z powietrza, zmiany w składzie sił i charakterze działań przeciwnika powietrznego /przejście do działań z użyciem broni jądrowej, zmiany w kierunkach uderzenia i podziale sił na te kierunki itp./. Zmiany w ugrupowaniu wojsk OPL mogą nastąpić: po uderzeniach jądrowych - w wyniku poniesionych strat przez wojska OPL, ze względu na konieczność odtwarzania gotowości bojowej, a także w związku z prawdopodobnym przegrupowaniem osłanianych wojsk.

Ugrupowanie wojsk OPL w pasie frontu pozostaje jednak nierównomierne.

Główne siły wojsk OPL nadal działają na korzyść armii pierwszego rzutu frontu. Zwiększa się odległość między zgrupowaniem wojsk OPL pierwszego rzutu, które wraz z osłanianymi wojskami przegrupowują się do przodu oraz między ZT i oddziałami rakiet przeciwlotniczych związku OPK, które pozostają na miejscu. ^{Natomiast} Natomiast między armiami pierwszego rzutu frontu mogą w czasie operacji powstać znaczne przerwy. ✓

W toku operacji zaczepnej organizuje się kolejne przegrupowania ZT i oddziałów rakiet przeciwlotniczych, odpowiednio do działań bojowych nacierających wojsk oraz z uwzględnieniem sytuacji powietrznej. Przy czym na najbardziej ważnych rubieżach powinny być rozwinięte wszystkie lub podstawowe siły wojsk OPL pierwszego rzutu. Zgrupowania te mogą być wzmocnione frontową brygadą rakiet przeciwlotniczych. Oddziały rakiet /artylerii/ przeciwlotniczych osłaniające frontowe brygady rakiet operacyjno-taktycznych, obiekty tylowe i stanowiska dowodzenia frontu oraz lotniska, przegrupowują się jednocześnie z osłanianymi obiektami.

W boju spotkaniowym frontu w warunkach zagrożenia uderzeniami z powietrza na wojska wychodzące na rubież spotkania /rozwińnięcia/, zadanie osłony wojsk pierwszego rzutu realizują ZT i oddziały rakiet przeciwlotniczych rozwijające się zawczasu.

OPL drugiego rzutu operacyjnego frontu do czasu wprowadzenia do bitwy realizuje się organicznymi siłami i środkami oraz w ramach systemu OPL pierwszego rzutu operacyjnego, przy czym szczególną osłonę wojskom drugiego rzutu w czasie przegrupowania do rejonu wyjściowego należy zapewnić na przeprawach przez przeszkody wodne oraz w czasie przejścia przez węzły dróg /przełazoze/.

W czasie wprowadzenia drugiego rzutu frontu do bitwy wojska OPL we współdziałaniu z lotnictwem myśliwskim powinny zapewnić jego ciągłą osłonę już od momentu wyjścia z rejonu wyjściowego /ześrodkowania/. Wówczas OPL drugiego rzutu operacyjnego organizuje się: jego organicznymi siłami i środkami, ZT i oddziałami rakiet i artylerii armii pierwszego rzutu, działającymi na kierunku jego wprowadzenia oraz frontowym ZT rakiet przeciwlotniczych. Organiczne oddziały rakiet przeciwlotniczych drugiego rzutu rozwija się w zasadzie na rubieży wprowadzenia, z zadaniem odpierania zmasowanego uderzenia z powietrza na drugi rzut i wojska działające na kierunku wprowadzenia do bitwy. Frontowe ZT i oddziały mogą wzmocniać osłonę drugiego rzutu operacyjnego w rejonie wyjściowym, w czasie wychodzenia oraz na rubieży wprowadzenia do bitwy.

Jeżeli w czasie wychodzenia na rubież wprowadzenia, wojska drugiego rzutu muszą przeprować się przez przeszkodę wodną, wówczas należy zaplanować rozwinięcie na tej przeprawie środków frontowych.

OPL wojsk forsujących szeroką przeszkodę wodną planuje się jeszcze w czasie prowadzenia działań bojowych na podejściach do przeszkody. Przy czym bardzo ważne znaczenie ma podejście i rozwinięcie wojsk OPL we właściwym czasie na odcinkach forsowania. Ponadto dążyć należy aby ZT i oddziały rakiet i artylerii podchodzące do przeszkody wodnej w całości lub zasadniczymi siłami rozwinęły się jeszcze przed rozpoczęciem forsowania przez główne siły wojsk. Przy czym ugrupowanie ZT i oddziałów raketowych zagęszcza się w pobliżu brzegu i w rejonie zasadniczych przepraw, z takim wyliczeniem, aby zapewnić osłonę przede wszystkim ZT pierwszego rzutu. W tych warunkach zgrupowanie wojsk OPL pierwszego rzutu, może być również wzmocnione frontową brygadą rakiet przeciwlotniczych.

W czasie organizacji systemu OPL operacji zaczepnej, szczególną uwagę należy zwrócić na organizację podsystemu rozpoznania przeciwnika powietrznego oraz podsystemu ognia rakiet przeciwlotniczych. Ugrupowanie radiolokacyjnych posterunków wykrywania /RPW/ w operacji zaczepnej tworzy się przez kolejne przegrupowywanie i rozwijanie nowych linii RPW, w ślad za nacierającymi wojskami, z takim wyliczeniem, aby nowe linie RPW były rozwijane na rubieżach /w rejonach/, gdzie rozwija się zasadnicze siły ZT i oddziałów rakiet przeciwlotniczych pierwszego rzutu, to jest tam gdzie przewiduje się zmasowane /ześrodkowane/ uderzenie przeciwnika powietrznego.

Ugrupowanie RPW zagęszcza się na najbardziej prawdopodobnych kierunkach uderzenia, część RPW utrzymuje się w stanie skrytym. Ugrupowanie to powinno uwzględnić również charakter ugrupowania rozpoznania radiolokacyjnego sąsiednich frontów /marynarki wojennej/. Za organizację radiolokacyjnego rozpoznania w pasie frontu zarówno na podstawach wyjściowych i w czasie operacji zaczepnej odpowiedzialny jest bezpośrednio dowódca wojsk OPL frontu.

Różny rodzaj techniki bojowej wojsk OPL, mieszany charakter zgrupowań raketowych /raketowo-artyleryjskich/ pozwala tworzyć niezawodne i efektywne systemy OPL. Dodać jednak należy, że efektywność kompleksowego użycia środków przeciwlotniczych można osiągnąć dzięki stosowaniu systemowego podejścia.

Dlatego też charakter ugrupowania środków rozpoznania radiolokacyjnego oraz ZT i oddziałów rakiet i artylerii przeciwlotniczej na kierunkach głównego uderzenia, a szczególnie na tych rubieżach, gdzie przeciwnik może wykonać zmasowane uderzenie z powietrza, powinien być określony na szczeblu frontu /armii/ z takim wyliczeniem, aby stworzyć wymaganą gęstość ognia na poszczególnych kierunkach i wysokościach i

zapewnić osiągnięcie gotowości bojowej całego systemu OPL w nakazanym czasie.

W czasie tworzenia zgrupowania wojsk OPL w operacji, bez użycia broni jądrowej, należy uwzględnić możliwość przejścia do działań z użyciem broni jądrowej w czasie prowadzenia operacji. W tych warunkach należy zawsze główne siły wojsk OPL utrzymywać w gotowości do odparcia pierwszego uderzenia jądrowego, we współdziałaniu z frontowym lotnictwem myśliwskim, przyfrontowym związkiem wojsk: OPK i oddziałami WRE.

Pytania:

1. Omówić organizację OPL zgrupowania uderzeniowego wojsk frontu.
2. Omówić organizację OPL w czasie wprowadzenia drugiego rzutu /OGM/ frontu do bitwy.
3. Omówić organizację OPL wojsk frontu forsujących szeroką przeszkodę wodną.
4. Omówić organizację zgrupowań wojsk OPL do osłony wojsk i obiektów w głębi.
5. Omówić organizację podsystemu rozpoznania powietrznego.
6. Omówić organizację podsystemu ognia rakiet /artylerii/ przeciwlotniczych.

2.5. Działania bojowe lotnictwa myśliwskiego

Działanie bojowe lotnictwa myśliwskiego w osłonie wojsk i obiektów frontu realizuje się dywizjami lotnictwa myśliwskiego wojsk lotniczych frontu. Główny wysiłek lotnictwa myśliwskiego skupia się do osłony głównego zgrupowania wojsk frontu.

W celu prowadzenia walki z pojedynczymi celami i małymi grupami lotnictwa przeciwnika, dywizjom lotnictwa myśliwskiego wyznacza się strefy działań bojowych o rozmiarach: szerokości do 200 i głębokości do 250 km.

Jeżeli w składzie wojsk lotniczych frontu będą trzy dywizje lotnictwa myśliwskiego, wówczas każda z nich otrzymuje strefę działań bojowych albo też dwóm wyznacza się strefy, a trzecia może działać w głębi operacyjnej, realizując zadania osłony obiektów w strefie tyłowej OPL.

W operacji zaczepnej na nadmorskim kierunku operacyjnym jedna z dywizji lotnictwa myśliwskiego, działająca na nadmorskim kierunku może otrzymać pas lub sektor w akwenie morza. Sektor /pas/ ten nie może pokrywać się z sektorem /pasami/ działań bojowych lotnictwa myśliwskiego przyfrontowego związku wojsk OPK.

Lotnictwo myśliwskie wypełniając zadanie osłony w systemie OPL frontu działa z położenia "dyżerowanie w powietrzu" i "dyżerowanie na lotnisku", a przy zwalozaniu pojedynczych celów i małych grup, zwłaszcza w wyznaczonych strefach lub rejonach nad terytorium przeciwnika, metodą samodzielnego poszukiwania /patrolowania/. W celu odparcia uderzeń znacznych sił lotnictwa przeciwnika oddziały i pododdziały lotnictwa myśliwskiego w zależności od sytuacji, wprowadza się do walki jednocześnie lub kolejno.

Do czasu rozpoczęcia operacji zaczepnej frontu, lotnictwo myśliwskie w składzie dyżurnych sił i środków OPL frontu powinno znajdować się w ciągłej gotowości do odparcia pierwszego zmasowanego uderzenia przeciwnika we współdziałaniu z wojskami OPL frontu, lotnictwem myśliwskim sąsiedniego frontu i przyfrontowego związku wojsk OPK.

W warunkach rozpoczęcia operacji z użyciem konwencjonalnych środków rażenia, lotnictwo myśliwskie wspólnie z przyfrontowym związkiem wojsk OPK weźmie udział w operacji powietrznej, w celu rozbicia lotniczo-rakietowych zgrupowań przeciwnika - w wyniku bitew i walk powietrznych z lotnictwem przeciwnika nad rejonem jego bazowania, na podejściach do linii styczności i nad wojskami frontu.

Do zadań lotnictwa myśliwskiego w operacji zaczepnej frontu należą: osłona odsłoniętych skrzydeł, niszczenie samolotów zakłóceń radioelektronicznych i samolotów odpalających rakiety spoza stref rażenia rakiet przeciwlotniczych, niszczenie samolotów poza strefami rażenia ZT i oddziałów rakiet przeciwlotniczych pierwszego rzutu frontu oraz na kierunkach /w rejonach/, gdzie system ognia rakiet przeciwlotniczych został obezwładniony, niszczenie lotnictwa przeciwnika, który przeniknął przez strefę rażenia ZT i oddziałów rakiet przeciwlotniczych pierwszego rzutu, a także osłona zgrupowań wojsk i obiektów w głębi operacyjnej frontu, gdzie siły i środki wojsk OPL są znacznie mniejsze. Ponadto w operacji zaczepnej, na nadmorskim kierunku operacyjnym do ważnych zadań lotnictwa myśliwskiego należą: wzmocnienie OPL nadmorskiego skrzydła frontu i sił marynarki wojennej w marszu oraz wzmocnienie OPL desantu morskiego /powietrzno-morskiego/.

W celu osłony wojsk drugiego rzutu frontu w czasie wprowadzenia do bitwy, poczynając od momentu wychodzenia ich z rejonów wyjściowych, lotnictwo myśliwskie działa głównie z lotnisk, a następnie ze stref dyżerowania w powietrzu. Jego zasadniczy wysiłek skupia się do odparcia zmasowanego uderzenia przeciwnika na podejściach do głównego zgrupowania ZT i oddziałów rakiet przeciwlotniczych średniego i małego zasięgu. W celu wzmocnienia działań lotnictwa myśliwskiego frontu można

wykorzystywaó lotnictwo myśliwskie przyfrontowego związku wojsk OPK z działaniem na pełny zasięg.

W czasie forsowania szerokich przeszkód wodnych, lotnictwo myśliwskie wykonuje zadania osłony wojsk pierwszego rzutu w czasie podejścia do przeszkody wodnej i w czasie jej forsowania, wzmacniając osłonę wojsk na tych kierunkach, gdzie forsowanie ma największe powodzenie, przy czym bardzo ważne będzie przebazowanie lotnictwa myśliwskiego na wysunięta lotniska.

Realizacja przez lotnictwo myśliwskie wymienionych zadań wymaga skrupulatnej organizacji współdziałania ze ZT, z oddziałami /pododdziałami/ rakiet przeciwlotniczych, szczególnie ze ZT i oddziałami rakiet przeciwlotniczych wojsk pierwszego rzutu frontu, to znaczy tam gdzie zgrupowanie środków OPL /raketowych i artyleryjskich/ jest największe i najbardziej różnorodne. W warunkach złożonej i dynamicznej sytuacji powietrznej, zwłaszcza w czasie odpierania zmasowanego uderzenia lotnictwa przeciwnika - współdziałanie lotnictwa myśliwskiego z wojskami OPL organizuje się w zasadzie we wspólnej strefie.

W czasie działań lotnictwa myśliwskiego w strefie rażenia rakiet przeciwlotniczych wojsk OPL pierwszego rzutu na dużych i średnich wysokościach /jeżeli działania te zwiększają efektywność, a jednocześnie zapewniają bezpieczeństwo lotnictwa myśliwskiego od ognia swoich raketowych środków/ wysiłki obu rodzajów wojsk można podzielić według: kierunków, wysokości, czasu, rubieży i celów.

Lotnictwo myśliwskie WLF współdziała, z siłami i środkami OPL sąsiednich frontów, przyfrontowych związków wojsk OPK i ze środkami marynarki wojennej. Przy czym wydzielone do współdziałania siły lotnictwa myśliwskiego mogą działać na pełny zasięg.

Strefy "dyżurowania w powietrzu" dla lotnictwa myśliwskiego należy z zasady wyznaczać poza strefami rażenia rakiet przeciwlotniczych.

Dowodzenie lotnictwem myśliwskim realizuje się z połączonych stanowisk dowodzenia WLF i WOPL frontu, z PISD L i OPL armii, z SD dywizji i pułków lotnictwa myśliwskiego, z PNWC rozmieszczonych na SD pułków /brygad/ rakiet przeciwlotniczych armii pierwszego rzutu.

Przebazowania dywizji lotnictwa myśliwskiego w czasie operacji zaczepnej dokonuje się zazwyczaj pułkami, począwszy od drugiego-trzeciego dnia operacji.

Pytanie:

Wymienić organizację lotnictwa myśliwskiego WLF oraz omówić jego zasadnicze zadania w operacji zaczepnej frontu.

2.6. Użycie oddziałów /pododdziałów/ walki radioelektronicznej

Zadania osłony radioelektronicznej głównego zgrupowania wojsk frontu realizuje pułk zakłóceń radiolokacyjnych^{1/}. Pułk prowadzi działania bojowe we współdziałaniu z lotnictwem myśliwskim, ZT i oddziałami rakiet /artylerii/ przeciwlotniczych, oddziałami radiotechnicznymi, a także z sąsiednimi oddziałami /pododdziałami/ rozpoznania i walki radioelektronicznej /WRE/.

Osłona radioelektroniczna jest częścią składową walki radioelektronicznej i polega na zakłócaniu pokładowych urządzeń radioelektronicznych środków napadu powietrznego /SNP/ czyli powoduje dezorganizację dowodzenia samolotami w powietrzu, zwiększa czas poszukiwania obiektu uderzeń oraz zmusza do dłuższego przebywania samolotów w strefach rażenia rakiet /artylerii/ przeciwlotniczych.

Zasadniczymi obiektami osłony pułku zakłóceń radiolokacyjnych /pzrl/ będą: zgrupowania uderzeniowe wojsk, związków taktycznych w rejonach wyjściowych i ześrodkowania, stanowiska dowodzenia szczebla operacyjnego, FBROT i zgrupowania artylerii, wojska i przeprawy na szerokich przeszkodach wodnych. Mogą być osłaniane również tyły frontu.

W ramach osłony wojsk i obiektów pzrl wykonuje następujące zadania: rozpoznanie radioelektroniczne, obezwładnianie pokładowych systemów RE zabezpieczających rozpoznanie, kierowanie uzbrojeniem i loty samolotów nieprzyjaciela, obezwładnianie systemów radionawigacyjnych bliskiego zasięgu, łączności UKF dowodzenia i naprowadzania lotnictwa taktycznego nieprzyjaciela, imitację obiektów pozornych. Zadania osłony radioelektronicznej pułk może realizować całością sił lub poszczególnymi batalionami /kompaniami/ w osłonie kilku oddzielnych elementów ugrupowania operacyjnego, zawsze jednak we współdziałaniu w ramach pułku, a także z batalionami armijnymi.

W okresie mobilizacyjnego i operacyjnego rozwinięcia oraz w czasie przegrupowania wojsk frontu do rejonów wyjściowych pułk może osłaniać: główne siły frontu, rejony rozwinięcia FBROT i grup artylerii, przeprawy na przeszkodach wodnych i węzły dróg, stanowiska dowodzenia frontu, rejony ześrodkowania armii drugorzutowych, węzły lotniskowe, bazy zaopatrzenia i rejony wyładunku sprzętu ciężkiego przy przegrupowaniu kombinowanym.

W okresie prowadzenia operacji zaczepnej pułk z reguły wydłuża strefę osłony radioelektronicznej batalionów zakłóceń radiolokacyjnych ar-

^{1/} W systemie wojsk OPL nie uwzględnia się pułku zakłóceń radiowych.

mi pierwszego rzutu i najczęściej osłania: zgrupowanie uderzeniowe frontu, stanowisko dowodzenia frontu, FDBROT i grupy artylerii, drugie rzuty /odwód/ frontu, węzły lotniskowe, komunikacyjne, mosty i przeprawy. Pułk może osłaniać inne elementy ugrupowania operacyjnego frontu o ile sposób oddziaływania lotnictwa nieprzyjaciela oraz aktualne sytuacje tego wymagają. Pułk może również wzmacniać osłonę radioelektroniczną armii działających na kierunku głównego uderzenia frontu.

W toku prowadzonej operacji w zależności od potrzeb pułk może całością lub częścią sił osłaniać wojska przechodzące do odpięcia przeciwnika. Przy czym ugrupowanie pułku w odpięciu przeciwnika dostosowane jest do obronnych form działania.

Współdziałanie pułku zakłóceń radiolokacyjnych z wojskami OPL i lotnictwem myśliwskim organizuje się w celu podniesienia efektywności wspólnej osłony wojsk i obiektów frontu przed rozpoznaniem i uderzeniami środków napadu powietrznego oraz wcześniejszego wykrycia celów powietrznych, zwiększenia zakresu i wiarygodności informacji.

W procesie organizacji współdziałania określa się sposób, treść, kolejność i częstotliwość wymiany informacji o celach powietrznych oraz kanały łączności współdziałania, dane radiowe sieci /kierunków/ powiadamiania WOPL frontu lub najbliższego RPW oraz dane radiowe sieci, w których przekazywana będzie informacja o RE sytuacji powietrznej z oddziałów /pododdziałów/ zakłóceń radiolokacyjnych.

Współdziałanie ze ZT i oddziałami rakiet /artylerii/ przeciwlotniczych organizuje się z zasady w jednej strefie. Określone zadania można realizować drogą równoczesnego oddziaływania zakłóceniami i ogniem rakiet i artylerii przeciwlotniczej na wspólne cele lub drogą podziału celów. Podstawowym sposobem współdziałania jest koncentracja wysiłku na wspólnych celach. Sposób ten stosuje się głównie przy zwalczaniu celów grupowych. Podział celów natomiast należy stosować przy niedostatecznej liczbie środków ogniowych. W tym przypadku oddziały /pododdziały/ zakłóceń radiolokacyjnych obowiązuje w pierwszej kolejności cele, które nie są ostrzeliwane.

Podczas organizacji współdziałania z lotnictwem myśliwskim niezbędne jest precyzyjne określenie strefy, w której celowniki radiolokacyjne mogą podlegać oddziaływaniu stacji zakłóceń oraz sposobów działania w niej samolotów i środków zakłóceń.

Lotnictwo myśliwskie i środki zakłóceń mogą jednocześnie i bez ograniczeń oddziaływać na ten sam cel, gdy odległość samolotu przechwytyjącego od środka zakłócającego jest nie mniejsza niż 100 km podczas ataku z tylnej półsfery lub nie mniejsza niż 50 km podczas ataku z

przedniej półsfery. Przy mniejszych odległościach działanie na ten sam cel można realizować wprowadzając ograniczenia czasowe promieniowania stacji zakłóceń.

W procesie walki z przeciwnikiem powietrznym organizuje się również współdziałanie w różnych strefach, koncentrując szeregowo na tych samych celach, w miarę ich zbliżania się do strefy oddziaływania, wysiłki środków zakłóceń, rakiet /artylerii/ przeciwlotniczych oraz lotnictwa myśliwskiego.

Pytania:

1. Wymienić siły i środki WRE frontu i podać organizację pułku zakłóceń radiolokacyjnych.
2. Wymienić obiekty osłony radioelektronicznej frontu.
3. Omówić zadania pułku zakłóceń radiolokacyjnych w osłonie radioelektronicznej wojsk i obiektów frontu.
4. Omówić współdziałanie pułku zakłóceń z wojskami OPL i lotnictwem myśliwskim.

2.7. Prowadzenie obrony przeciwlotniczej

✓ Przy ²² prowadzeniu obrony przeciwlotniczej frontu w operacji zaczepnej rozumie się kierowanie działaniami bojowymi sił i środków OPL realizujących zadania osłony wojsk i obiektów frontu. Charakter działań bojowych wojsk OPL frontu zależy przede wszystkim od charakteru działań przeciwnika powietrznego, a także od sposobu działań osłanianych wojsk i obiektów.

Dowodzenie wojskami OPL zdeterminowane jest przede wszystkim przez frontowe i armijne organa /elementy/ dowodzenia /zał. 2/. Najbardziej złożone jest dowodzenie w czasie odpierania uderzeń z powietrza. W warunkach odpierania uderzeń celów nisko lecących szczególną rolę odgrywa bardzo krótki czas od momentu wykrycia celu do jego wejścia w strefę rażenia sił i środków OPL. Utrudnia on /uniemożliwia/ dowodzenie z połączonych stanowisk dowodzenia frontu i armii. Jednocześnie wzrasta rola SD szczebla taktycznego w zwalczaniu tych celów.

Do najważniejszych zadań PISD WL i WOPL w czasie odpierania uderzeń z powietrza należą:

- zbiór, analiza i ocena danych o sytuacji powietrznej oraz o stanie, możliwościach bojowych i charakterze działań wojsk OPL frontu i sąsiadów;
- podejście decyzji na odparcie uderzenia z powietrza i postawienie zadań wojskom OPL;

- określenie zadań i sposobów działań lotnictwa myśliwskiego, kierowania jego manewrem;
- określenie sposobów współdziałania wojsk OPL z lotnictwem myśliwskim; *podobnie w (odbiornik) WRE;*
- kierowanie współdziałaniem między wojskami OPL armii pierwszego rzutu i współdziałaniem wojsk OPL pierwszego rzutu frontu z siłami i środkami OPL działającymi w głębi operacyjnej frontu;
- realizacja współdziałania z siłami i środkami OPL sąsiednich frontów i wojsk OPK /a na nadmorskim kierunku operacyjnym także z siłami i środkami marynarki wojennej/;
- kierowanie systemem rozpoznania radiolokacyjnego; *WRE;*
- kierowanie utrzymaniem w odpowiednich stopniach gotowości bojowej sił i środków OPL;
- kierowanie zużyciem i uzupełnieniem rakiet przeciwlotniczych i amunicji oraz wykorzystaniem rezerwy lotnego lotnictwa myśliwskiego;
- kierowanie odtwarzaniem gotowości bojowej systemu OPL frontu.

Odparcie pierwszego zmasowanego uderzenia z powietrza, kiedy wojska znajdują się w rejonach stałej dyslokacji i przy wychodzeniu na kierunki operacyjne, realizuje się dyżurnymi siłami i środkami OPL z jednoczesnym rozwijaniem mobilizacyjnym pozostałych sił.

Lotnictwo myśliwskie, siłami które zdążyły wystartować, kieruje się ze stref dyżurowania w powietrzu przed linię styczności wojsk w celu podjęcia walki z przeciwnikiem powietrznym i zadanie mu maksymalnych strat do czasu jego wejścia w strefy rażenia środków przeciwlotniczych. Przy czym lotnictwo myśliwskie może prowadzić samodzielne działania i niszczyć /zwalozać/ cele powietrzne nad terytorium przeciwnika. Naprowadzanie realizuje się z naziemnych punktów naprowadzenia.

Następnie walkę z przeciwnikiem powietrznym podejmują siły i środki przeciwlotnicze wojsk pierwszego rzutu oraz środki frontowe, które rozwinęły się dla osłony wojsk wychodzących z miejsc stałej dyslokacji /rejonów alarmowych/ i przegrupowujących się do nakazanych rejonów ześrodkowania /wyjściowych/. Frontowe lotnictwo myśliwskie we współdziałaniu z lotnictwem myśliwskim OPK niszczy cele poza strefami rażenia rakiet /artylerii/ przeciwlotniczych, w przerwach między nimi, a także cele, które przerwały się przez te strefy.

W czasie wykonania pierwszego zmasowanego uderzenia na wojska w rejonie wyjściowym, w warunkach wczesnego wykrycia terminu uderzenia, jako pierwsze walkę podejmie lotnictwo myśliwskie niszcząc samoloty przeciwnika nad rejonem bazowania i na podejściach do linii styczności bojowej wojsk na wszystkich wysokościach. Poza to lotnictwo myśliwskie

działające ze stref dyżurowania w powietrzu przechwytuje i niszczy cele powietrzne, na podejściach do stref rażenia rakiet przeciwlotniczych wojsk OPL pierwszego rzutu, lecące na dużych i średnich wysokościach, a szczególnie cele zakłócające. Następnie walkę podejmują ZT i oddziały rakiet i artylerii przeciwlotniczej wojsk pierwszego rzutu oraz pododdziały przeciwlotnicze pułków zmechanizowanych /czołgów/. Lotnictwo myśliwskie zgodnie z decyzją lub kontynuując atak celów powietrznych w strefie ognia środków przeciwlotniczych realizuje współdziałanie z nimi w jednej strefie bądź też niszczy cele, które przerwały się przez strefy rażenia środków pierwszego rzutu, działające na tyłach lub w przerwach między strefami. Odparcie uderzenia lotnictwa na małych wysokościach realizuje się z podziałem stref działania środków przeciwlotniczych i lotnictwa myśliwskiego.

Po przerwaniu /pokonaniu/ systemu OPL przez lotnictwo przeciwnika na jednym lub kilku wąskich odcinkach, ZT i oddziały /pododdziały/ wojsk OPL działające na tych kierunkach zwalczają je, wykorzystując do maksimum swoje możliwości bojowe, również kosztem zwiększenia rozchodu rakiet na jeden cel. Przewiduje się ponadto manewr ogniem rakiet średniego zasięgu, a także manewr siłami lotnictwa myśliwskiego na ten kierunek /te kierunki/.

W czasie odpierania uderzenia lotnictwa od strony morza, środki przeciwlotnicze pierwszego rzutu prowadzą działania bojowe z przeciwnikiem powietrznym w granicach swych stref działań bojowych, a lotnictwo myśliwskie głównymi siłami niszczy cele powietrzne na podejściach do strefy rażenia rakiet przeciwlotniczych od strony morza oraz cele, które przerwały się przez strefy rażenia w głąb ugrupowania operacyjnego frontu.

Po odparciu pierwszego zmasowanego uderzenia /bronią jądrową/ oszczędowo już w czasie odpierania uderzenia, prowadzi się przedsięwzięcia w zakresie odtwarzania gotowości bojowej środków i systemu OPL, a mianowicie: odtwarzanie dowodzenia i zgrupowań wojsk OPL, uzupełnienie strat w ludziach i w technice. Oprócz odtwarzania dowodzenia, szczególne znaczenie ma odtwarzanie zgrupowania wojsk OPL na głównym kierunku. W tym samym czasie sprawne ZT i oddziały wojsk OPL i lotnictwo myśliwskie powinny być w gotowości do odparcia kolejnego uderzenia przeciwnika na główne zgrupowanie wojsk i ważne obiekty. W czasie odtwarzania gotowości, w przypadkach kiedy jest to konieczne wykonuje się przegrupowanie wojsk OPL frontu stosownie do podjętej decyzji na dalsze działania wojsk frontu.

Dowódcą wojsk OPL frontu dowodzi wojskami OPL w czasie odpierania

pierwszego i kolejnych zmasowanych uderzeń z powietrza oraz każdorazowo melduje dowódcy frontu: o działaniach przeciwnika powietrznego, podjętych decyzjach do odparcia uderzeń, wynikach działań bojowych wojsk OPL oraz o przedsięwzięciach odtwarzania systemu OPL.

W czasie prowadzenia operacji zaczepnej, charakter działań bojowych sił i środków OPL związany jest z charakterem działań osłanianych wojsk i działań przeciwnika powietrznego. Na rubieżach, na które wychodzą wojska dla wykonania określonych zadań i na które przeciwnik może wykonać zmasowane lub ześrodkowane uderzenia z powietrza, ZT i oddziały rakiet i artylerii przeciwlotniczej osłaniające wojska pierwszego rzutu, rozwijają się całością lub głównymi siłami. Do takich rubieży zalicza się: rubież wprowadzenia, zgrupowania uderzeniowego frontu, rubież wprowadzenia do bitwy drugiego rzutu lub OGM, szerokie przeszkody wodne, rubież odparcia przeciwwuderzenia przeciwnika, rubież rozwinięcia do boju spotkaniowego.

Charakter ugrupowania wojsk OPL pierwszego rzutu na tych rubieżach, określa frontowy /armijny/ organ dowodzenia, szczególnie na rubież wprowadzenia do bitwy drugiego rzutu frontu /armii/ i w czasie forsowania szerokiej przeszkody wodnej. Z rozpoczęciem wychodzenia wojsk pierwszego rzutu z rejonów wyjściowych, ZT rakiet przeciwlotniczych średniego zasięgu i oddziały rakiet /artylerii/ przeciwlotniczych dywizji zmechanizowanych i pancernych, kolejno /dywizjonami, bateriami, grupami baterii/ przegrupowują się na rubież wprowadzenia do bitwy, odpierając zasadniczymi siłami uderzenia z powietrza, ze stanowisk startowych /ogniowych/, a środkami przeciwlotniczymi pułków zmechanizowanych /czołgów/ z krótkich przystanków i z marszu. Dowódca wojsk OPL frontu określa sposoby wychodzenia i rozwijania we właściwym czasie ZT i oddziałów rakiet /artylerii/ przeciwlotniczych na określonej rubieży oraz stworzenia wielowarstwowego ognia na kierunku głównego uderzenia.

Część radiolokacyjnych posterunków armijnego batalionu wychodzi z dywizjami pierwszego rzutu, w gotowości do rozwinięcia w celu stworzenia ciągłej strefy wykrywania przeciwnika powietrznego.

W czasie przełamywania rubieży obrony przeciwnika, dokonuje się manewru oddziałów /pododdziałów/ rakiet w celu wzmacniania osłony wojsk wykonujących główne uderzenie i na które przeciwnik wykonuje intensywne uderzenia z powietrza.

W boju spotkaniowym główny wysiłek wojsk OPL skupia się na osłonie zgrupowania wojsk wykonujących uderzenie na jedno lub oba skrzydła.

W czasie wychodzenia wojsk na rubież wprowadzenia do boju spotkaniowego, brygada rakiet przeciwlotniczych średniego zasięgu wychodzi razem z dywizjami pierwszego rzutu, bądź też za oddziałami wydzielonymi w gotowości do natychmiastowego rozwinięcia się dla odparcia zmasowanego uderzenia przeciwnika powietrznego. W przypadku gdy odległość wojsk do rubieży rozwinięcia i wprowadzenia do boju spotkaniowego nie jest duża, a intensywność działania nieprzyjaciela powietrznego znaczna, wówczas ZT i oddziały rakiet przeciwlotniczych, mogą przegrupowywać się kolejno bateriami /grupami baterii/, zapewniając ciągłą osłonę wojsk. Osłona wojsk na głównym kierunku uderzenia może być wzmocniona frontowym ZT i oddziałami rakiet przeciwlotniczych.

Lotnictwo myśliwskie w czasie wychodzenia wojsk na rubież spotkania, wzmacnia ich osłonę działając ze stref dyżurowania w powietrzu i pozostając w ciągłej gotowości do odparcia uderzenia zmasowanego na podejściach do stref rażenia rakiet przeciwlotniczych. Jeżeli bój spotkaniowy prowadzi się jednocześnie na kilku kierunkach, znacznie od siebie oddalonych, wówczas lotnictwo myśliwskie zwalcza również cele powietrzne w przerwach między strefami rażenia rakiet przeciwlotniczych.

Dowódca wojsk OPL frontu, przewidując bój spotkaniowy nakazuje uzupełnić w ZT i oddziałach wojsk OPL ruchome zapasy rakiet i amunicji.

OPL drugiego rzutu frontu realizuje się w rejonie wyjściowym, w czasie wychodzenia, rozwijania i wprowadzenia do bitwy. Zagadnienia organizacji OPL, odpowiednio do decyzji dowódcy frontu, na wprowadzenie drugiego rzutu do bitwy, precyzuje się i doprowadza do wojsk jeszcze w rejonie wyjściowym. Do zagadnień organizacji OPL dowódca i sztab frontu przywiązują szczególną uwagę, gdy drugi rzut wychodzi i rozwija się na rubieży wprowadzenia do bitwy w dzień.

Z rozpoczęciem wychodzenia wojsk drugiego rzutu z rejonu wyjściowego zwiększa się ilość lotnictwa myśliwskiego do działań ze stref dyżurowania w powietrzu, a część lotnictwa myśliwskiego, w przewidywaniu uderzenia zmasowanego, rozpoczyna działanie sposobem samodzielnego poszukiwania.

Do czasu rozpoczęcia wychodzenia drugiego rzutu z rejonu wyjściowego, powinno zakończyć się planowane przegrupowywanie oraz rozwijanie nowych RPW, ze składu frontowego prt, z zadaniem wzmocnienia rozpoznania przeciwnika powietrznego na głównym kierunku.

Dowódca wojsk OPL frontu powoduje również we właściwym czasie przegrupowanie i rozwinięcie frontowej brygady rakiet przeciwlotniczych /oddziałów artylerii przeciwlotniczej/. Pułk rakiet przeciwlotniczych armii drugiego rzutu wychodzi za oddziałami wydzielonymi dywizji pier-

wszego rzutu i rozwija się na rubieży wprowadzenia do bitwy w gotowości do odparcia uderzeń z powietrza. Jednocześnie rozwijają się RPW brt wojsk OPL armii drugiego rzutu. Część RPW utrzymuje się w stanie skrytym i włącza na rozkaz dowódcy wojsk OPL frontu.

Podstawowe siły lotnictwa myśliwskiego wydzielone do OPL drugiego rzutu frontu mogą działać na podejściach do strefy rażenia rakiet przeciwołotniczych na skrzydłach lub za strefą. Część sił lotnictwa może działać we wspólnej strefie /w strefie rażenia rakiet przeciwołotniczych/.

Organizowaniem ugrupowania ZT i oddziałów wojsk OPL w czasie wychodzenia i wprowadzenia do bitwy drugiego rzutu kieruje dowódca wojsk OPL frontu. Dowodzenie wojskami OPL realizuje z PiSD WL i WOPL frontu.

W decyzji na forsowanie szerokiej przeszkody wodnej w części dotyczącej organizacji OPL, dowódca frontu określa: zadanie wojsk OPL, kolejność przegrupowania wojsk OPL do przeszkody wodnej, ugrupowanie wojsk w osłonie wojsk forsujących przeszkodę wodną oraz terminy gotowości bojowej, siły wojsk OPL wydzielone dla osłony frontowych i armijnych przepraw, manewr ZT i oddziałów wojsk OPL w czasie forsowania.

Wojska OPL we współdziałaniu z lotnictwem myśliwskim osłaniają: wojska pierwszego rzutu w czasie podchodzenia do przeszkody wodnej, oddziały wydzielone i siły główne w czasie forsowania, główne przeprawy, a także wojska rozwijające powodzenie na opanowanym przyczółku.

Organizacja podejścia wojsk OPL do przeszkody wodnej zależy przede wszystkim od charakteru działania osłanianych wojsk. Armijny pułk rakiet przeciwołotniczych przegrupowuje się razem z siłami głównymi dywizji pierwszego rzutu, lub za oddziałem wydzielonym, gdy taki jest organizowany. Pułk rakiet przeciwołotniczych rozwija się w rejonie forsowania z takim wyliczeniem, aby wszystkie lub zasadnicze jego środki wzmacniały osłonę głównych sił dywizji pierwszego rzutu, z momentem rozpoczęcia forsowania przeszkody wodnej.

Oddziały wydzielone przeznaczone do uchwycenia przepraw, zazwyczaj wzmacnia się jedną-dwoma bateriami rakiet /artylerii/ przeciwołotniczej z dywizyjnego pułku rakiet. Jeżeli oddziałowi wydzielonemu udało się uchwycić przeprawę, należy koniecznie wzmocnić ich osłonę. W tym samym celu należy przyspieszyć przegrupowanie w rejon forsowania pułku rakiet przeciwołotniczych dywizji pierwszego rzutu oraz pułku armijnego, a także wzmocnić osłonę lotnictwem myśliwskim.

W czasie podchodzenia wojsk do przeszkody wodnej i w czasie forsowania, dowódca wojsk OPL frontu /armii/, zgodnie z decyzją dowódcy frontu /armii/ realizuje manewr ZT, oddziałów rakiet /artylerii/ prze-

ciwlotniczych na kierunek głównego uderzenia lub na kierunek, na którym wojska osiągnęły powodzenie.

Ugrupowanie bojowe ZT /oddziałów/ rakiet przeciwlotniczych średniego zasięgu może być grupowe lub liniowe /wszystkie trzy dywizjony rozmieszczone wzdłuż przeszkody wodnej na zmniejszonych odległościach/. Odległość dywizjonów /pierwszej linii/ od przeszkody wodnej może wynosić 10-15 km. Pułki artylerii przeciwlotniczej dywizji pierwszego rzutu wzmacniają osłonę wojsk w rejonie przepraw lub osłaniają dywizjony rakiet przeciwlotniczych.

Do momentu rozpoczęcia forsowania uzupełnia się ruchome zapasy rakiet i amunicji przeciwlotniczej.

Do czasu osiągnięcia gotowości bojowej przez ZT i oddziały rakiet /artylerii/ przeciwlotniczych, osłonę rejonu forsowania zapewnia lotnictwo myśliwskie, prowadząc działania na podejściach do przeszkody wodnej, nad przegrupowującymi się wojskami /powyżej granicy strefy ognia pułkowych środków OPL/, w przerwach i na skrzydłach stref rażenia ZT i oddziałów rakiet przeciwlotniczych osłaniających przeprawy i forsujące wojska, a także wojska podchodzące z głębi operacyjnej. Zasadniczym sposobem będzie działanie ze stref dyżurowania w powietrzu.

Ponadto do czasu rozpoczęcia forsowania, główne siły lotnictwa myśliwskiego powinny przebazować się na lotniska w pobliżu przeszkód wodnych.

RPW z zasady rozwija się na skróconych odległościach, a ich ugrupowanie zagęszcza się w kierunku przeszkody wodnej. Część RPW do czasu zmasowanego uderzenia pozostaje w stanie skrytym.

W czasie forsowania przeszkody wodnej szczególną uwagę zwraca się na osłonę przegrupowujących się wojsk i wojsk rozwijających powodzenie.

W tym etapie wojska OPL realizują swoje zadania w jednolitym systemie, po czym w miarę rozwijania powodzenia po sforsowaniu przeszkody wodnej, główne siły wojsk OPL osłaniają wojska pierwszego rzutu, a część sił osłania najbardziej ważne przeprawy.

Frontowy pułk radiotechniczny w czasie prowadzenia operacji, na rozkaz dowódcy wojsk OPL frontu, realizuje sukcesywne narastanie /zagęszczenie/ pola rozpoznania radiolokacyjnego, organizowanego przez RPW armijnych batalionów radiotechnicznych. Należy przy tym zwrócić uwagę na prowadzenie rozpoznania radiolokacyjnego na stykach z sąsiednimi frontami i przyfrontowym związkiem OPK.

W czasie prowadzenia operacji w warunkach bez użycia broni jądrowej, najważniejszym zadaniem wojsk OPL jest utrzymywanie pełnej gotowości bojowej do odparcia lotnictwa przeciwnika wykonyującego uderzenie jądrowe.

W tym celu należy: we właściwym czasie rozpoznać zamiar i czas wykonania uderzenia jądrowego przez przeciwnika, zapewnić odpowiedni stopień gotowości bojowej sił i środków OPL oraz niezawodność dowodzenia tymi siłami i środkami, uzupełnić we właściwym czasie ruchome zapasy rakiet i amunicji, uraktualnić plan odparcia pierwszego uderzenia jądrowego, podjąć prace w zakresie moralno-psychologicznego przygotowania żołnierzy.

Pytania:

1. Wymienić najważniejsze zadania PłSD WL i WOPL w czasie odpierania uderzeń z powietrza.
2. Omówić odparcie pierwszego /kolejnych/ zmasowanego uderzenia z powietrza.
3. Scharakteryzować odpieranie zmasowanego /ześrodkowanego/ uderzenia z powietrza na wojska frontu wykonujące zasadnicze zadania /wprowadzenie zgrupowania uderzeniowego, drugiego rzutu, OGM do bitwy, odpierające przeciwwuderzenia przeciwnika, forsujące szeroką przeszkodę wodną/.

3. OBRONA PRZECIWOLOTNICZA FRONTU W OPERACJI OBRONNEJ

Warunki organizacji i prowadzenia OPL frontu w operacji obronnej zależą od sytuacji przejścia frontu do obrony i prowadzenia operacji obronnej, a mianowicie zależą od: teatru działań wojennych, od czasu rozpoczęcia /na początku czy w toku/ strategicznej operacji, z użyciem lub bez użycia broni jądrowej.

Warunki te mogą być bardzo skomplikowane, przede wszystkim ze względu na to, że wraz z przejściem wojsk frontu do obrony, panowanie w powietrzu należeć będzie do przeciwnika /może to być główną przyczyną przejścia do obrony/.

Największe trudności w organizacji OPL frontu mogą wyniknąć, gdy przejście wojsk frontu do obrony nastąpi w czasie prowadzenia operacji zaczepnej. Wówczas jednocześnie z realizacją ciągłej osłony przed intensywnymi uderzeniami z powietrza na wojska przechodzące do obrony, należy dokonać przegrupowania wojsk OPL zgodnie z decyzją dowódcy frontu na operację obronną. Wiąże się to ze znacznymi stratami, jakie w tym czasie mogą ponieść siły i środki OPL.

Miejsce i rola systemu OPL frontu, w systemie OPL TDW wynika z miejsca i roli frontowej operacji obronnej w realizacji zadań /celów/ operacji strategicznej na TDW.

Możliwości frontu w wykonaniu uderzeń na lotnictwo przeciwnika na lotniskach w operacji obronnej będą zazwyczaj ograniczone, w związku z czym komplikuje się i wzrasta rola i zadania wojsk OPL w walce z przeciwnikiem powietrznym, komplikuje się również realizacja celu operacji obronnej.

Skuteczna i ciągła OPL jest jednym z najbardziej ważnych czynników stanowiących o trwałości współczesnej obrony.

3.1. Zagrożenie wojsk frontu z powietrza

Skład sił zgrupowania lotnictwa taktycznego przeciwnika oraz charakter ich działań zależy przede wszystkim od warunków przejścia frontu do obrony oraz charakteru realizowanych zadań.

W warunkach wcześniejszego przygotowania obrony oraz przy przejściu do obrony z rozpoczęciem działań wojennych, przeciwnik powietrzny rozpoczyna działania wykonaniem na wojska i obiekty pierwszego zmasowanego uderzenia, jądrowymi i zwykłymi lub tylko zwykłymi środkami rażenia.

Skład lotnictwa, biorącego udział w uderzeniu zmasowanym, jego ugrupowanie /urzutowanie/, sposoby wykonania uderzenia oraz pokonywania sy-

stemu OPL zależą od konkretnych warunków sytuacji bojowej. W czasie pierwszego zmasowanego uderzenia oraz w czasie wykonywania kolejnych uderzeń przez lotnictwo przeciwnika, najważniejszymi obiektami mogą być: wojska pierwszego rzutu broniące się na kierunku głównego uderzenia przeciwnika, drugi rzut /odwód/ frontu szczególnie w czasie wychożenia na rubież przeciwwuderzenia /wzmocnienia wojsk pierwszego rzutu/ oraz w czasie przeciwwuderzenia, ZT wojsk raketowych frontu i lotniska bazowania lotnictwa frontowego, ważniejsze obiekty tyłowe, SD frontu.

W warunkach przejścia wojsk frontu do obrony w czasie powodzenia operacji, lotnictwo przeciwnika będzie wykonywać uderzenia na ZT i oddziały przegrupowujące się na rubież obrony, oraz na wojska pierwszego rzutu, broniące się na kierunku głównego uderzenia nacierającego przeciwnika.

Prowadzenie obrony na kierunkach, zwłaszcza w warunkach braku ciągłego frontu oraz z przerwami między strefami ognia sąsiednich oddziałów rakiet przeciwlotniczych, sprzyja skrytemu przenikaniu lotnictwa przeciwnika do obiektów uderzeń, na małych i bardzo małych wysokościach. Przeciwnik posiadający przewagę w powietrzu może siły główne lotnictwa wykorzystać dla bezpośredniego wsparcia nacierających wojsk.

Należy spodziewać się również działania wojsk powietrznodesantowych w pasie frontu i szerokiego stosowania desantów powietrznych.

Pytanie:

Scharakteryzować właściwości zagrożenia z powietrza wojsk frontu w operacji obronnej.

3.2. Zadania wojsk OPL oraz ~~organizacja zgrupowań wojsk OPL~~

Do zadań wojsk OPL w operacji obronnej należą: odparcie zmasowanych uderzeń przeciwnika powietrznego /z uwzględnieniem wcześniejszej organizacji obrony/, osłona przed uderzeniami z powietrza wojsk frontu odpierających natarcie przeciwnika i utrzymujących ważniejsze rubieże i rejonu, osłona wojsk w czasie rozbitcia zgrupowania wojsk przeciwnika, które przerwały się w głąb naszej obrony, osłona obiektów tyłowych i komunikacji frontu, niszczenie desantów powietrznych.

Skład sił i środków OPL frontu, w chwili rozpoczęcia operacji obronnej wcześniej przygotowanej, może być taki sam jak w operacji zaczepnej lub mniejszy, a w przypadku przejścia do obrony w czasie działań, zależność będzie przede wszystkim od wielkości poniesionych strat.

W warunkach ograniczonej ilości sił i środków OPL frontu /w porównaniu z operacją zaczepną/, wobec zwiększonej szerokości pasa działań

osłanianych wojsk oraz przewagi w powietrzu przeciwnika - powodzenie w realizacji zadań, wojska OPL mogą osiągnąć przede wszystkim dzięki właściwym sposobom ich wykorzystania.

Wielkie znaczenie posiada zapewnienie właściwego maskowania zgrupowania wojsk OPL, szeroki i przemyślony manewr wojskami, wykorzystanie zawozasu przygotowanych zapasowych i pozornych stanowisk pododdziałów rakiet /artylerii i radiotechnicznych/, stosowanie koozujących pododdziałów, działania z zasadzek itp. Wymienione sposoby /chwytów/ działań bojowych wojsk OPL bardzo aktywnie i z powodzeniem stosowane były w operacjach obronnych drugiej wojny światowej, a także w lokalnych konfliktach po tej wojnie.

Charakter zgrupowań wojsk OPL również zależy będzie od warunków przejścia do obrony. Najbardziej sprzyjające warunki organizacji racjonalnego zgrupowania zapewnia się przez przejście frontu do obrony zawozasu. Przy czym najbardziej zagęszczone zgrupowanie wojsk OPL tworzy się na kierunkach /w rejonie/ skoncentrowania głównego wysiłku wojsk pierwszego rzutu i na kierunku przeciwwuderzenia drugiego rzutu /odvodu/ frontu.

RPW wojsk OPL, w czasie prowadzenia działań w obszarze wojsk OPK w zasadzie nie rozwija się.

Z chwilą rozpoczęcia działań można na przewidywanych kierunkach uderzeń przeciwnika, w celu zagęszczenia istniejącego systemu rozpoznania, zwłaszcza na małych wysokościach, rozwinąć frontowe RPW.

W czasie prowadzenia operacji obronnej, frontowe i armijne siły i środki rozpoznania radiolokacyjnego wykorzystuje się dla wzmocnienia lub odtwarzania systemu rozpoznania, zagęszczając radiolokacyjne pole na kierunkach działania głównych sił przeciwnika powietrznego.

Przy przejściu do obrony w czasie strategicznej operacji, wykorzystuje się ugrupowanie środków rozpoznania utworzone w czasie prowadzenia dotychczasowych działań. W razie konieczności prowadzi się częściowe przegrupowanie środków, zgodnie z zamiarem prowadzonej operacji i oceną kierunków działania przeciwnika powietrznego, a także w celu odtworzenia naruszonego systemu rozpoznania. Pierwszą linię RPW tworzy się siłami batalionów radiotechnicznych armii pierwszego rzutu, natomiast drugą i trzecią - siłami frontowego pułku radiotechnicznego. Narastanie zgrupowania środków rozpoznania w głębi operacyjnej realizuje się siłami przyfrontowego związku wojsk OPK.

W warunkach ograniczonych możliwości środków rozpoznania radiolokacyjnego, frontowego i armijnych oddziałów radiotechnicznych wojsk OPL, wzrasta rola i zadania otatowych RSWP dywizji zmechanizowanych i pan-

cernych, RSWP ZT i oddziałów rakiet /artylerii/ przeciwlotniczych.

Tworząc ugrupowanie RFW pierwszej linii, uwzględnia się przede wszystkim zapewnienie możliwości wykrywania i rozpoznania przeciwnika powietrznego na małych wysokościach. Wówczas w wyborze stanowisk dla PLS bardzo szczegółowo rozpatruje się ^{istotny} kierunki terenowe. ✓

Zgrupowanie ZT i oddziałów rakiet przeciwlotniczych wojsk OPL pierwszego rzutu frontu, wzmacnia się na kierunku skupienia głównego wysiłku. Uwzględnia się przewidywane kierunki kontrataków i przeciwuderzeń. Między strefami ognia oddziałów rakiet przeciwlotniczych wojsk OPL armii pierwszego rzutu i na stykach z sąsiednimi frontami mogą wystąpić znaczne przerwy.

ZT i oddziały rakiet przeciwlotniczych podporządkowane frontowi główny wysiłek skupiają w głębi pasa obrony frontu. Frontowe ZT /oddziały/ rakiet przeciwlotniczych średniego zasięgu, w zależności od warunków przejścia wojsk frontu do obrony oraz wielkości strat, jakie poniosły wojska OPL armii pierwszego rzutu, mogą wykonywać następujące zadania: wzmocnienie wojsk drugiego rzutu, osłona ważnych obiektów w głębi /brygady rakiet O-T, odwód ogólnowojskowy, polowe techniczne bazy rakiet, SD/, wzmocnienie osłony głównego zgrupowania wojsk pierwszego rzutu. Oddziały artylerii przeciwlotniczej wykorzystuje się do osłony ważnych obiektów tyłowych, przeprowadzenia na drogach przegrupowania wojsk i innych obiektów. ✓

Organizując zgrupowanie ZT i oddziałów rakiet przeciwlotniczych uwzględnia się charakter ugrupowania ZT i oddziałów rakiet przeciwlotniczych WOPK w pasie frontu, a także zaplanowane kierunki wyjścia drugiego rzutu /odvodu/ frontu na rubież do wykonania przeciwuderzenia.

W czasie prowadzenia operacji realizuje się przegrupowanie sił i środków OPL, którego treścią jest manewr ZT i oddziałów rakiet /artylerii/ przeciwlotniczych, z zadaniem wzmocnienia osłony przed uderzeniami z powietrza, drugiego rzutu frontu w toku wykonywania przeciwuderzenia.

Pytania:

1. Wymienić skład oraz omówić zadania wojsk OPL w operacji obronnej frontu.
2. Scharakteryzować właściwości organizacji zgrupowań wojsk OPL w operacji obronnej frontu.

3.3. Działanie bojowe lotnictwa myśliwskiego

Miejsce i rola lotnictwa myśliwskiego w systemie OPL zależy od składu wojsk OPL frontu, sił lotnictwa myśliwskiego frontu i przyfrontowego związku operacyjno-taktycznego wojsk OPL, a także od przewagi przeciwnika w powietrzu. Lotnictwo myśliwskie, jako najbardziej manewrowy środek OPL, odgrywa w systemie OPL bardzo ważną rolę.

Sposoby prowadzenia działań przez lotnictwo myśliwskie będą takie same, jak w operacji zaczepnej. Będą jednak ograniczone przewagą przeciwnika w powietrzu i stąd możliwości działań metodą samodzielnego poszukiwania będą mniejsze.

Lazowanie lotnictwa myśliwskiego będzie bardziej rozśrodkowane i głębokie, uwzględniąc będzie możliwości stosowania szerokiego manewru lotnictwa myśliwskiego w czasie prowadzenia operacji.

Główny wysiłek lotnictwa myśliwskiego skupia się do osłony głównego zgrupowania wojsk frontu, przede wszystkim w celu odparcia uderzeń lotnictwa przeciwnika na tych kierunkach, które nie są osłaniane rakietowym ogniem przeciwlotniczym lub tam, gdzie strefy ognia nie są ciągle /istnieją przerwy/.

Szczególnie ważnym zadaniem lotnictwa myśliwskiego we współdziałaniu z wojskami OPL i OPL będzie osłona wojsk w czasie manewru na kierunku wykonania przeciwwuderzenia. W celu wykonania tego zadania oraz w przewidywaniu zmasowanego uderzenia z powietrza na wojska frontu, lotnictwo myśliwskie działać będzie z dyżurowania w powietrzu ze wzmożeniem wysiłku z położenia dyżurowania na lotnisku.

Pytanie:

Omówić właściwości działania lotnictwa myśliwskiego w systemie OPL frontu w operacji obronnej.

3.4. Użycie oddziałów /pododdziałów/ walki radioelektronicznej

W operacji obronnej pułk zakłóceń radiolokacyjnych realizuje zadania osłony radioelektronicznej wojsk i obiektów frontu w ścisłym współdziałaniu z armijnymi batalionami zakłóceń radiolokacyjnych, z wojskami OPL oraz z lotnictwem myśliwskim.

Do zasadniczych obiektów osłony zalicza się: zgrupowanie wojsk w rejonie głównego wysiłku i na rubieży wprowadzenia do przeciwwuderzenia, FEROT i zgrupowania artylerii, stanowisko dowodzenia, obiekty tyłowe, węzły komunikacyjne, lotniska, przeprawy i mosty.

Zadania osłony radioelektronicznej pułk może realizować całością

sił lub oddzielnym batalionem /kompagniami/ w przypadku osłony kilku oddzielnych /4-6/ elementów ugrupowania operacyjnego.

Współdziałanie między siłami i środkami WRB, a także z wojskami OPL i lotnictwem myśliwskim prowadzi się zgodnie z zasadami opisanymi w podrozdziale 2.6.

Pytanie:

Omówić właściwości osłony radioelektronicznej wojsk frontu w operacji obronnej.

3.5. Organizacja i prowadzenie obrony przeciwlotniczej

OPL wojsk realizuje się zgodnie z decyzją dowódcy frontu do operacji obronnej.

Najbardziej skomplikowana będzie organizacja OPL w warunkach przejścia frontu do obrony w czasie prowadzenia operacji strategicznej na TDW. Zasadniczym problemem organizacji OPL w tych warunkach będzie utworzenie racjonalnego zgrupowania sił i środków OPL oraz realizacja przedsięwzięć w zakresie rozpoznania przeciwnika powietrznego, organizacja systemu ognia rakiet przeciwlotniczych we współdziałaniu z lotnictwem myśliwskim oraz organizacja dowodzenia wojskami OPL.

W decyzji do operacji obronnej dowódca frontu określa zadania wojsk OPL w tym: kierunki /rejonu/ skupienia głównego wysiłku wojsk OPL, ugrupowanie frontowych ZT i oddziałów rakiet /artylerii/ przeciwlotniczych, manewr siłami i środkami OPL w czasie prowadzenia operacji oraz terminy gotowości bojowej w poszczególnych etapach.

W czasie organizacji OPL operacji obronnej frontu, wiele uwagi poświęca się organizacji manewru sił i środków OPL. Cele organizacji i prowadzenia manewru mogą być różne na przykład: wzmocnienie osłony wojsk pierwszego rzutu frontu, broniących się na kierunku głównego uderzenia przeciwnika, wzmocnienie osłony drugiego rzutu frontu, szczególnie w czasie wychodzenia na rubież oraz w czasie rozwijania i wykonywania przeciwuderzenia, wzmocnienie osłony odwodu frontu w czasie wprowadzenia go do bitwy, a także w celu odtworzenia gotowości bojowej wojsk OPL na tych kierunkach /rubieżach/, gdzie system OPL został naruszony /obezwładniony, zniszczony/.

Znaczne możliwości manewrowe uzbrojenia i techniki wojsk OPL frontu, zapewniają dokonanie we właściwym czasie manewru ZT i oddziałów wojsk OPL w operacji obronnej.

W celu prowadzenia efektywnej OPL należy: zachowywać w stałej i pełnej gotowości bojowej wszystkie siły i środki OPL w pasie obrony fron-

tu, w sposób ciągły zbierać /pozyskiwać/ i analizować dane z rozpoznania SNP, utrzymywać w określonych stopniach gotowości wyznaczone siły i środki OPL, zapewniać ciągłe dowodzenie oraz współdziałanie wszystkich sił i środków OPL w pasie działania frontu.

Rozpoznanie przeciwnika powietrznego prowadzą w sposób ciągły: RPW armii i frontu oraz związków wojsk OPK /jeżeli znajdują się w pasie frontu/, RSWP szefów OPL dywizji i ZT, oddziałów OPL, a wzrokowo i za pomocą przyrządów optycznych i telewizyjnych wszystkie stanowiska dowodzenia /ogniowe, startowe/ ZT i oddziały /pododdziały/.

Aby nie zdemaskować zgrupowania rakiet przeciwlotniczych frontu małe grupy, pojedyncze samoloty i samoloty rozpoznawcze przeciwnika priorytetowo niszczy lotnictwo myśliwskie. Ogień wyjątkowo mogą prowadzić tylko dyżurne pododdziały rakiet /artylerii/ przeciwlotniczej, które po zakończeniu strzelania natychmiast przechodzą na zapasowe stanowiska.

Odpiaranie zmasowanych uderzeń lotnictwa przeciwnika realizuje się wspólnym wysiłkiem wszystkich środków przeciwlotniczych i lotnictwa myśliwskiego. Przy czym działanie bojowe wszystkich sił i środków powinno być prowadzone z pełną intensywnością i maksymalnym wykorzystaniem możliwości bojowych.

Dowódcy wojsk OPL frontu /armii/ dokonuje podziału celów z uwzględnieniem możliwości bojowych środków przeciwlotniczych i lotnictwa myśliwskiego oraz charakteru działań wojsk OPL sąsiednich frontów /armii/ i związków wojsk OPK.

Główne siły lotnictwa myśliwskiego wprowadza się do walki w charakterze pierwszego rzutu. Pozostałe siły lotnictwa myśliwskiego, wykorzystuje się dla narastania wysiłku pierwszego rzutu na najbardziej zagrożonych kierunkach oraz dla niszczenia samolotów przeciwnika, które przedostały się /przeniknęły/ przez strefy rażenia ZT i oddziałów rakiet /artylerii/ przeciwlotniczych.

Lotnictwo myśliwskie sąsiednich frontów oraz wojsk OPK, wydzielone zgodnie z planem współdziałania do działań na pełny zasięg w pasie obrony frontu, atakuje na nakazanym kierunku /rubieży/ przeciwnika powietrznego i po wykonaniu zadania ląduje na wydzielonym lotnisku współdziałania.

Dowódcy wojsk OPL frontu dokonuje podziału wysiłku między wojska OPL i lotnictwo myśliwskie, a także między wojska OPL armii pierwszego rzutu, natomiast frontowym ZT i oddziałem rakiet przeciwlotniczych stawia zadania. Armijne oddziały rakiet przeciwlotniczych, niszczą cele powietrzne wskazane z PISD L i OPL armii, lub cele w wyznaczonych sektorach /pasach/ odpowiedzialności według decyzji dowódców oddziałów.

Wszystkie nisko lecące cele powietrzne zwalozają samodzielnie dowódcy oddziałów i pododdziałów przeciwlotniczych w swoich sektorach /pasach/ odpowiedzialności, odpowiednio do wcześniej ustalonych przez dowódcę wojsk OPL frontu, armii i szefa OPL dywizji /pułków/ wytycznych.

Podstawowymi środkami walki z celami nisko lecącymi i śmigłowcami /rakietami skrzydlatymi/ są zestawy rakiet przeciwlotniczych bliskiego zasięgu i artyleria małego kalibru. Ponadto walkę z takimi celami powinno się prowadzić z broni pokładowej /czołgów, BWP/ oraz broni strzeleckiej.

OPL ZT wykonujących armijne przeciwuderzenie realizuje się oddziałami i pododdziałami rakiet /artylerii/ przeciwlotniczych ZT pierwszego rzutu armii, prowadzących działania bojowe na kierunku przeciwuderzenia, a także armijnym pułkiem rakiet przeciwlotniczych, który powinien być we właściwym czasie rozwinięty na kierunku /rubieży/ wykonania przeciwuderzenia.

OPL frontowego przeciwuderzenia realizuje się: wojskami OPL zgrupowania wykonującego przeciwuderzenie, wojskami OPL armii pierwszego rzutu w pasach, których wykonuje się przeciwuderzenie, a także ZT i oddziałem rakiet /artylerii/ przeciwlotniczych frontu oraz lotnictwem myśliwskim frontu.

W czasie wychodzenia armii na rubież przeciwuderzenia, osłonę wojsk realizuje się organicznymi siłami i środkami OPL i lotnictwa myśliwskiego z położenia dyżurowania w powietrzu oraz dyżurowania na lotnisku. W przypadku przekroczenia przeszkód wodnych w czasie wychodzenia wojsk na rubież przeciwuderzenia w celu osłony przeprowadzających się wojsk należy we właściwym czasie rozwinąć przeciwlotnicze środki frontu.

W rejonie wykonania przeciwuderzenia osłonę z powietrza wzmacnia się wojskami OPL armii pierwszego rzutu, w pasie której wykonuje się przeciwuderzenie oraz frontowymi ZT /oddziałami/ rakiet /artylerii/ przeciwlotniczych.

Pułk rakiet przeciwlotniczych armii drugiego rzutu przegrupowuje się w czole sił głównych lub samodzielnie, z takim wyliczeniem, aby być w gotowości do osłony drugiego rzutu frontu w czasie jego rozwijania na rubieży przeciwuderzenia i w czasie wykonywania przeciwuderzenia.

W celu wzmocnienia systemu rozpoznania radiolokacyjnego na kierunku prowadzenia przeciwuderzenia, rozwija się dodatkowe RPW armii wykonującej przeciwuderzenie oraz RPW prr wojsk OPL frontu.

Dowodzenie wszystkimi siłami i środkami wojsk OPL frontu realizuje się z PiSD WL i WOPL frontu. W czasie prowadzenia przeciwuderzenia, dowódca wojsk OPL frontu stawia konkretne zadania wojskom OPL i lotni-

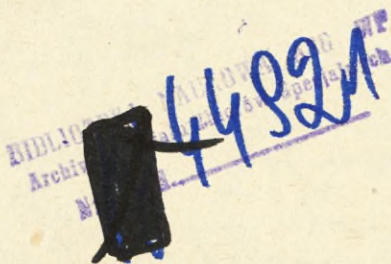
otwu myśliwskiemu dla odparcia uderzeń przeciwnika powietrznego, organizuje manewr siłami i środkami wojsk OPL, a także realizuje współdziałanie między wojskami OPL i lotnictwem myśliwskim frontu.

Pytania:

1. Omówić właściwości organizacji OPL frontu w operacji obronnej.
2. Wymienić cele oraz omówić sposoby prowadzenia manewru siłami i środkami OPL w operacji obronnej frontu.
3. Omówić właściwości odpierania zmasowanych /ześrodkowanych/ uderzeń z powietrza na wojska frontu w operacji obronnej.
4. Omówić organizację OPL ZT wykonujących frontowe /armijne/ przeciwuderzenia.

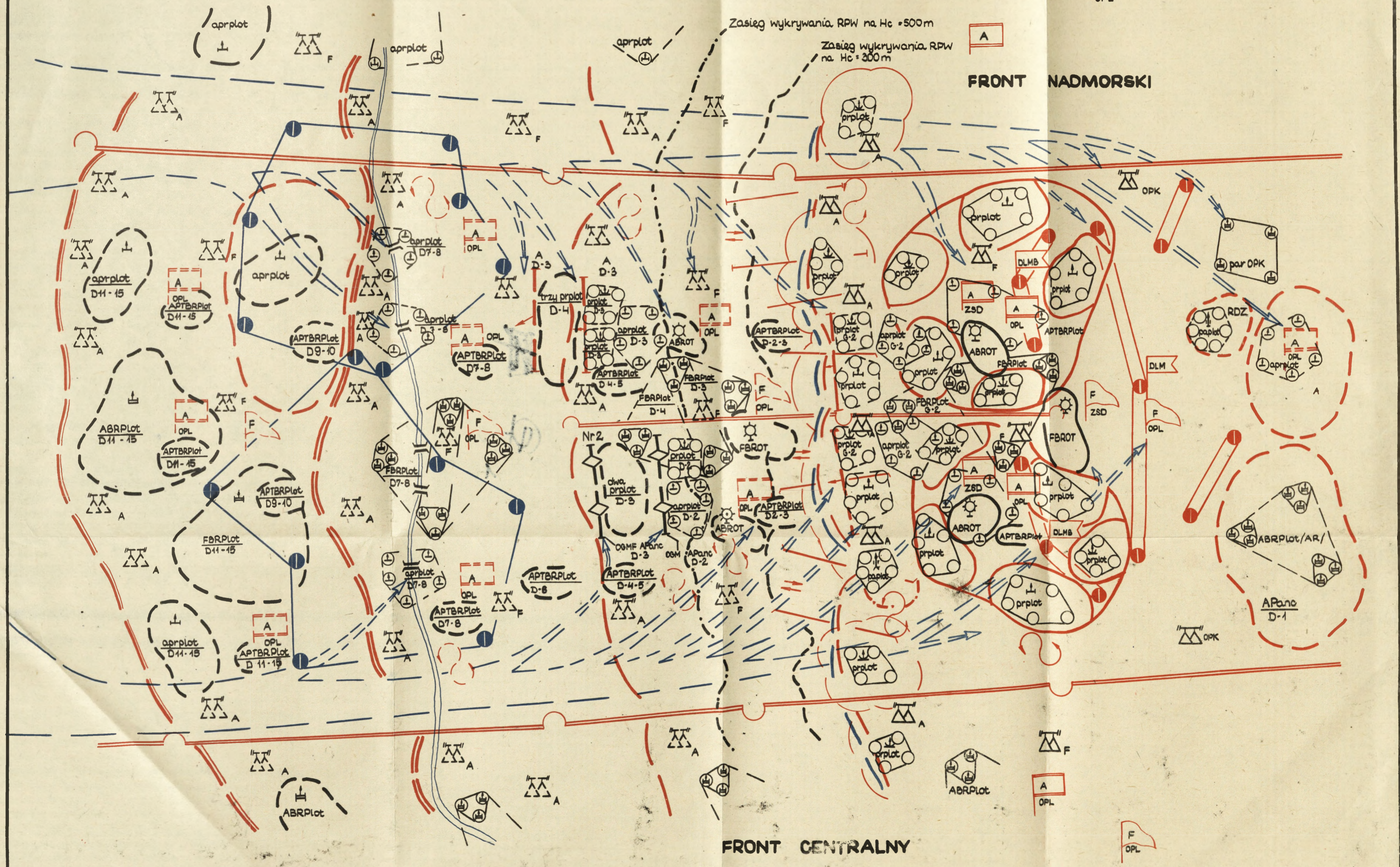
Wydrukowano w 50 egz.

Egz. nr 1-50-Bibl.Nauk.DZS
Wyk. plk E. Nowak
Druk. JD, dnia 18.7.1985 r.
Druk. ASG WP nr pf-336/pf-1450/WW
Kor. HW.



ORGANIZACJA OPL FRONTU W OPERACJI ZACZEPNEJ (PRZYKŁAD)

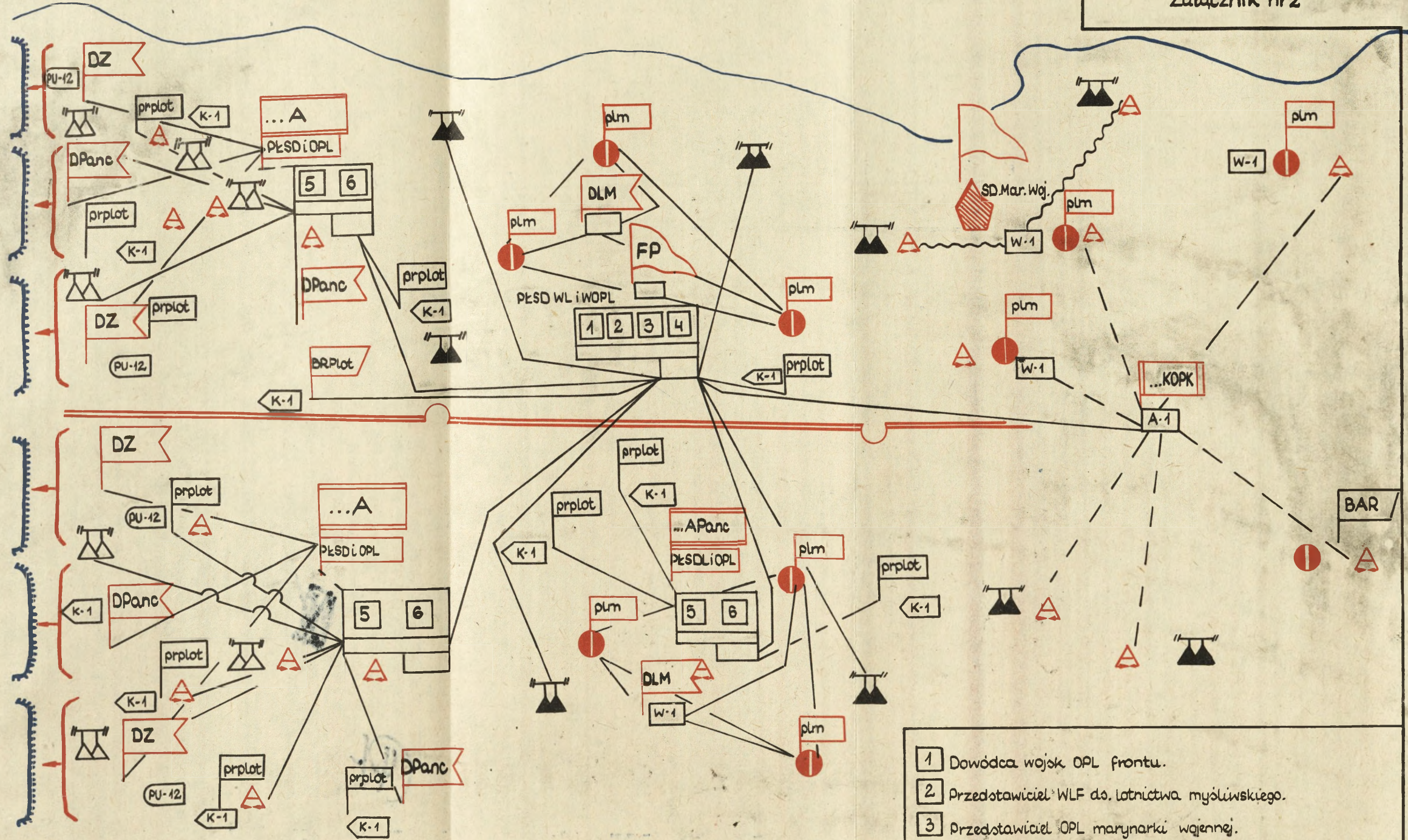
Egz. nr...
Wklejka 1 do poz. pf 1450/wv
Załącznik nr 1



MINISTERSTWA NAUKOWA AEG WP
Archiwum Działu Zbiór Specjalnych
Nr ewid. **44921**



DOWODZENIE WOJSKAMI OPL FRONTU Z ZASTOSOWANIEM ŚRODKÓW ZAUTOMATYZOWANEGO DOWODZENIA



- 1 Dowódca wojsk OPL frontu.
- 2 Przedstawiciel WLF ds. lotnictwa myśliwskiego.
- 3 Przedstawiciel OPL marynarki wojennej.
- 4 Przedstawiciel związku taktyczno-operacyjnego OPK.
- 5 Dowódca wojsk OPL armii.
- 6 Przedstawiciel WLA ds. lotnictwa myśliwskiego.

BIBLIOTEKA
Archiwum
Specjalnych
WE
Specjalnych

44821

