

AKADEMIA SZTABU GENERALNEGO WP

WYDZIAŁ WOJSK LĄDOWYCH
KATEDRA TAKTYKI TYŁÓW

CD STAWA
JAWNE
Dokument
służbowego

ASG WP wewn. 3919/85

Egz. nr 1



Płk dr Mieczysław GRODZKI

ZABEZPIECZENIE TYŁOWE WOJSK
W DZIAŁANIACH BOJOWYCH

Część I

PODSTAWOWE NORMY ZABEZPIECZENIA
MATERIAŁOWEGO WOJSK ARMII W DZIAŁANIACH
BOJOWYCH

(Pomocnicze materiały szkoleniowe)

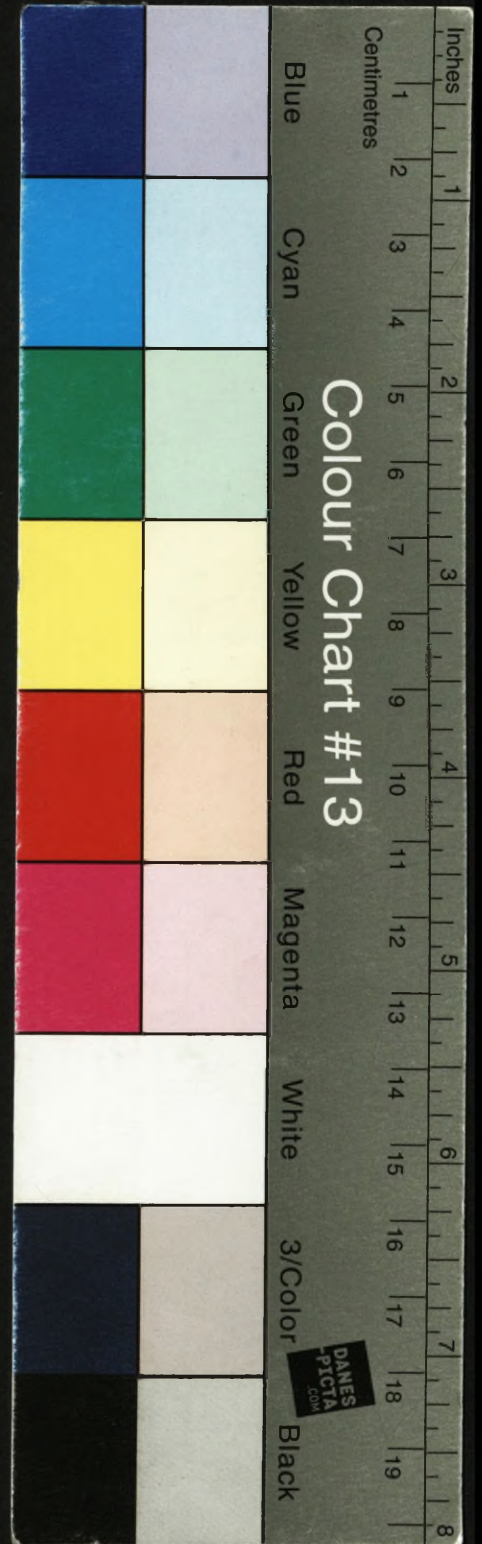
BIBLIOTEKA NAUKOWA ASG WP
Archiwum Działu Zbiorów Specjalnych

Nr ewid.

44920

WARSZAWA

1985



71

(23)

0909 Włodach

40

AKADEMIA SZTABU GENERALNEGO WP

WYDZIAŁ WOJSK LĄDOWYCH
KATEDRA TAKTYKI TYŁÓW

CD STAWA
JAWNE
Do użytku
służbowego

ASG WP wewn. 3919/85

~~_____~~

Egz. nr 1



Płk dr Mieczysław GRODZKI

ZABEZPIECZENIE TYŁOWE WOJSK W DZIAŁANIACH BOJOWYCH

Część I

PODSTAWOWE NORMY ZABEZPIECZENIA MATERIAŁOWEGO WOJSK ARMII W DZIAŁANIACH BOJOWYCH

(Pomocnicze materiały szkoleniowe)

BIBLIOTEKA NAUKOWA ASG WP
Archiwum Działu Zbiorski Specjalnych

Nr ewid. _____

44920

WARSZAWA

1985

AKADEMIA SZTABU GENERALNEGO WP

WYDZIAŁ WOJSK LĄDOWYCH
KATEDRA TAKTYKI TYŁÓW

PRZEKLASYFIKOWANO

JAWNE

ASG WP wewn. 3919/85 **Protokół Nr 12657**

ZATWIERDZAM
SZEF KATEDRY TAKTYKI TYŁÓW

PODSZYWA
Ustawa z dnia 22 stycznia 1969 roku
art. 66 ust. 2 (Dz. Ust. Nr 11 poz. 95)
.....
podpis

~~Do użytku~~
~~slużbowego~~
Egz. nr ... 1

/-/ gen.bryg. Zbigniew KAMIŃSKI



płk dr Mieczysław GRODZKI

ZABEZPIECZENIE TYŁÓWE WOJSK W DZIAŁANIACH
BOJOWYCH

Część I

PODSTAWOWE NORMY ZABEZPIECZENIA MATERIAŁOWEGO
WOJSK ARMII W DZIAŁANIACH BOJOWYCH

/Pomocnicze materiały szkoleniowe/

BIBLIOTEKA NAUKOWA ASG WP
Archiwum Działu Złotów Specjalnych
Nr ewid. [redacted]

44820

WARSZAWA

1985 r.

SPIS TREŚCI

	Strona
1. Urzutowanie zapasów ruchomych MPS, żywności i umundurowania utrzymywanych w armii	4
2. Podstawowe dane pododdziałów i oddziałów tyłowych ZT oraz armij-nych jednostek tyłowych w zakresie materiałowego zabezpiecze-nia wojsk	5
3. Możliwości przewozowe pododdziałów, oddziałów i jednostek za-opatrzenia ZT i armii	8
4. Podział transportu pododdziałów i oddziałów zaopatrzenia do przewozu poszczególnych rodzajów środków materiałowych	12
5. Metody określania zużycia MPS	13
6. Przewidywane zużycie MPS i żywności w ciągu doby i operacji w różnych działaniach	18
7. Zestawienie ludzi i pojazdów mechanicznych DZ /wariant A/	20
8. Zestawienie zbiorowej jednostki napełnienia MPS DZ /wariant A/	21
9. Zestawienie ludzi i pojazdów mechanicznych pcz na BWP	23
10. Zestawienie zbiorowej jednostki napełnienia MPS pcz na BWP.....	25
11. Zestawienie ludzi i pojazdów mechanicznych pcz na T-72	27
12. Zestawienie zbiorowej jednostki napełnienia MPS pcz na T-72....	29
13. Zestawienie zbiorowej jednostki napełnienia MPS oddziałów WR1A DZ	30
14. Zestawienie zbiorowej jednostki napełnienia MPS oddziałów RWISŁ DZ i DPanc	31
15. Zestawienie zbiorowej jednostki napełnienia MPS DZ /wariant B i C/	32
16. Zestawienie zbiorowej jednostki napełnienia MPS pcz na SKOT.....	33
17. Zestawienie zbiorowej jednostki napełnienia MPS pcz na T-55....	34
18. Zestawienie ludzi i pojazdów mechanicznych DPanc	35
19. Zestawienie zbiorowej jednostki napełnienia MPS DPanc	37
20. Zestawienie zbiorowej jednostki napełnienia MPS WR1A oraz OPL armii	38
21. Zestawienie zbiorowej jednostki napełnienia MPS ABSap	39
22. Zestawienie zbiorowej jednostki napełnienia MPS ABChem i oddziałów łączności armii	40
23. Zestawienie zbiorowej jednostki napełnienia MPS ABMZ	41
24. Zestawienie zbiorowej jednostki napełnienia MPS Jedn. med i bde armii.....	42
25. Zestawienie zbiorowej jednostki napełnienia MPS ABR	43
26. Zestawienie zbiorowych racji dziennych żywności	45

Niniejsze materiały dotyczące zabezpieczenia materiałowego wojsk armii w działaniach bojowych, przeznaczone są dla nauczycieli i studentów ASG WP, stanowią podstawę do ustalania założeń wyjściowych przy opracowywaniu ćwiczeń, oraz do prowadzenia oceny i kalkulacji materiałowych przy podejmowaniu decyzji w zakresie materiałowego zabezpieczenia wojsk w różnych działaniach bojowych.

Przy opracowywaniu zestawień masy zbiorowych jednostek napełnienia MPS, stosownie do uzgodnień z Szefostwem Służby Czołgowo-Samochodowej przyjęto następujące założenia:

- w grupie samochodów osobowo terenowych występuje 65% samochodów typu UAZ i 35% samochodów typu GAZ-69;
- w grupie samochodów ciężarowo-terenowych przyjęto: na szczeblu taktycznym w wojskach zmechanizowanych i pancernych 100% samochodów średniej ładowności, w oddziałach i ZT rodzajów wojsk - 20% samochodów dużej ładowności i 80% średniej ładowności. W grupie samochodów średniej ładowności przyjęto: 75% samochodów typu STAR-660 i 25% samochodów typu STAR-266. W grupie samochodów dużej ładowności przyjęto 100% samochodów typu KRAZ-255;
- w grupie samochodów specjalnych-różnych przyjęto: 70% samochodów typu STAR-660 i 30% samochodów typu STAR-266;
- na szczeblu operacyjnym szczególnie w ABMZ w grupie samochodów ciężarowo-szosowych przyjęto: 30% samochodów typu STAR-29 i 70% samochodów typu JELCZ-315,

Przy opracowywaniu niniejszego materiału korzystano z następujących źródeł wiedzy:

- Etaty ćwiczebne wojsk armii A/093, A/094 ... wydanie Sztabu Generalnego 1982 r.
- Instrukcja o organizacji i pracy służby MPS w czasie wojny, cz. I, II.
- Normy zużycia i ubytków naturalnych MPS.
- Skrypt ASG WP wewn. 3748/83; Ćwiczebna organizacja DZ i DPanc;
- rozprawa doktorska - nt. Zwiększenie efektywności funkcjonowania systemami zabezpieczenia wojsk armii w MPS w operacji zaczepnej na CKS;
- pismo Głównego Kwatermistrzostwa WP nr 0344/I z dnia 8.05.85 r.

1. URZUTOWANIE ZAPASÓW RUCHOMYCH MFS, ŻYWNOSCI I UMUNDUROWANIA UPRZYZYWIANYCH W ARMII

Lp.	Rodzaj środków materiałowych	MFS				Żywność				Umundurowanie /komplety/ w tonach/				Sprzęt techniczny							
		do pak. czołgów	do pojazdów	do PK	do napęd.	do pak. czołgów	do pojazdów	do PK	do napęd.	W	WS	S	razem	fundusz wym-napr.	fundusz kap.-praln.	fundusz gab.-spec.	Czołgowo-samochodowy	Inżyneryjno-saperski	Chemiczny	Łączność	
1.	Szczegół organizacyjny																				
2.	Przy żołnierzu - sprzęcie	1,3	1,0	1,0	1,0	1,0	rdz	1,0	rdz	3,0	0,33	0,33									
3.	W tyłach batalionu	1,3	1,0	1,0	1,0	1,0	rdz	1,0	rdz	3,0	0,67	4,67									
4.	Razem w batalionie	1,3	1,0	1,0	1,0	1,0	rdz	1,0	rdz	3,0	1,0	5,0									
5.	W tyłach pz /pcz/	0,2	0,6	0,6	0,6	0,6	rdz	1,0	rdz	3,0	2,0	7,0									
6.	Razem w pz /pcz/	1,6	1,9	1,6	1,6	1,6	rdz	2,0	rdz	3,0	2,0	9,0									
7.	W tyłach DZ /DPanc/	0,4	0,6	0,6	0,6	0,6	rdz	1,0	rdz	3,0	1,0	2,0									
8.	Razem w DZ /DPanc/	2,0	2,5	2,2	2,2	2,2	rdz	3,0	rdz	3,0	3,0	9,0									
9.	W tyłach armii	0,6	1,0	1,0	1,0	1,0	rdz	3,0	rdz	3,0	1,0	4,0									
9.	Razem w armii	2,6	3,5	3,2	3,2	3,2	rdz	6,0	rdz	6,0	4,0	13,0									

x/ Jedna jednostka napełnienia BS i ON do pojazdów kołowych odpowiada zużycie paliwa na przebieg 500 km według zasadniczej normy zużycia.
 Jedna jednostka napełnienia ON do czołgów i pozostałych pojazdów gąsienicowych, oraz Pł. do samolotów i śmigłowców odpowiada pojemności zbiorników układu paliwowego tych pojazdów.

Zapasy dorazne wynoszą:

- BS i ON do pojazdów kołowych - 0,3 Jn;
- ON do pojazdów gąsienicowych - 0,2 - 0,5 Jn.

70 22 - 0,3

70 55 - 0,3

2. PODSTAWOWE DANE PODODDZIAŁÓW I ODDZIAŁÓW TYŁOWYCH ZT ORAZ
ARMIJNYCH JEDNOSTEK TYŁOWYCH W ZAKRESIE MATERIAŁOWEGO
ZABEZPIECZENIA WOJSK

A. PODODDZIAŁY, ODDZIAŁY I JEDNOSTKI TYŁOWE PRZEZNACZONE DO
MATERIAŁOWEGO ZABEZPIECZENIA WOJSK.

Na szczeblu batalionu /dywizjonu/ występuje pluton zaopatrzenia lub drużyna gospodarcza. Pluton zaopatrzenia wyposażony jest w transport samochodowy średnionażowy przeznaczony do przewozu utrzymywanych na tym szczeblu zapasów ruchomych żywności. Drużyny gospodarcze batalionów czołgów ponadto wyposażone są w samochody - cysterny średnionażowe do przewozu utrzymywanych zapasów ruchomych oleju napędowego.

Na szczeblu pułku występuje kompania zaopatrzenia, w skład której wchodzi: dwa plutony zaopatrzenia i pluton gospodarczy. Pierwszy pluton zaopatrzenia przeznaczony jest do przewozu zapasów ruchomych amunicji, który wyposażony jest w transport samochodowy średnionażowy ogólnego przeznaczenia. Drugi pluton zaopatrzenia przeznaczony jest do przewozu zapasów ruchomych MPS, żywności, przedmiotów zaopatrzenia mundurowego i sprzętu technicznego. Wyposażony jest w transport samochodowy średnionażowy ogólnego przeznaczenia oraz samochody - cysterny średnionażowe. Pluton gospodarczy przeznaczony jest do materiałowo - bytowego zabezpieczenia stanu osobowego znajdującego się w kompanii i TSD pułku. Ponadto w kompanii zaopatrzenia pz i pcz znajduje się polowy punkt tankowania /PPT-10/ który przeznaczony jest do zbiorowego tankowania pojazdów mechanicznych pułku - 10 pojazdów jednocześnie.

Na szczeblu dywizji występuje batalion zaopatrzenia, w skład którego wchodzi: trzy kompanie zaopatrzenia, piekarnia polowa, łaźnia polowa, pralnia polowa, warsztat szewsko-krawiecki, cztery polowe punkty tankowania, oraz drużyna filtrów wody. Pierwsza kompania zaopatrzenia przeznaczona jest do przewozu zapasów ruchomych amunicji. Wyposażona jest w transport samochodowy średnionażowy ogólnego przeznaczenia. Druga kompania zaopatrzenia przeznaczona jest do przewozu zapasów ruchomych sprzętu technicznego, żywności i przedmiotów zaopatrzenia mundurowego. Wyposażona jest w transport samochodowy średnionażowy ogólnego przeznaczenia. Trzecia kompania zaopatrzenia przeznaczona jest do przewozu zapasów ruchomych MPS. Wyposażona jest w transport samochodowy średnionażowy ogólnego przeznaczenia oraz samochody - cysterny dystrybutory paliwowe. Z ogólnej liczby samochodów - cystern dystrybuto-

rów paliwowych 50% stanowią samochody - cysterny dystrybutory CD - 7,5 z których co druga posiada przyczepę cysternę CP - 11. W każdej kompanii zaopatrzenia co trzeci samochód ogólnego przeznaczenia posiada przyczepę transportową 3 tonową.

Piekarnia polowa przeznaczona jest do wypieku chleba na potrzeby wojsk dywizji, wyposażona jest w cztery obrotowe piece piekarnicze /OPP/, a jej dobowe możliwości produkcyjne wynoszą 10 - 12 ton. /Piekarnia polowa DPanc posiada 3 OPP/.

Polowe punkty tankowania przeznaczone są do zbiorowego tankowania pojazdów mechanicznych oddziałów i pododdziałów, dywizyjnych. Jeden PPT-10 może jednocześnie tankować 10 pojazdów, stąd łączne możliwości wynoszą 40 pojazdów.

Na szczeblu armii występuje armijna brygada materiałowego zabezpieczenia /ABMZ/. W skład brygady wchodzi: trzy bataliony transportowe, batalion transport MPS kompania masowego tankowania, trzynaście polowych składów materiałowych, dwie piekarnie polowe, dwie łaźnie polowe, dwie pralnie polowe i ruchoma grupa weterynaryjna /RGWet./.

Bataliony transportowe ABMZ przeznaczone są do przewozu zapasów ruchomych wszystkich rodzajów środków materiałowych. Każdy batalion składa się z czterech kompanii transportowych, z czego trzy kompanie wyposażone są w transport samochodowy wielotonażowy, z których co drugi posiada przyczepę wielotonażową. Jedna kompania wyposażona jest w transport samochodowy średnionażowy, z których co drugi posiada przyczepę 3 tonową. Batalion transportu MPS przeznaczony jest do przewozu wyłącznie zapasów ruchomych MPS, składa się z czterech kompanii, z czego dwie kompanie wyposażone są w samochody - cysterny dystrybutory CD - 4,5 z których co druga posiada cysternę przyczepę CP - 3,0. Pozostałe dwie kompanie wyposażone są w samochody - cysterny dystrybutory CD - 7,5 z których co druga posiada cysternę przyczepę CP - 11.

Kompania masowego tankowania przeznaczona jest do zaopatrywania armii w MPS w czasie przegrupowania i w rejonie wyjściowym. Przewozi 600 ton paliw, może jednocześnie tankować 120 pojazdów. Wyposażona jest w 20 cystern naczip CN - 25, 20 samochodów - cystern CD - 7,5, 10 cystern przyczep CP - 11, 5 samochodów wielotonażowych ogólnego przeznaczenia, 20 zbiorników gumowych ZGB - 25, 1000 m rurociągu gumowego 150 x 3,5 i 12 PPT - 10.

Piekarnie polowe przeznaczone są do wypieku chleba dla ZT i oddziałów armijnych nie posiadających własnych piekarni. Wyposażone są po cztery piece piekarnicze o łącznej możliwości produkcyjnej 16 - 20 ton chleba na dobę.

Składy polowe armii przeznaczone są do przechowywania zapasów ruchomych wszystkich środków materiałowych utrzymywanych w tyłach armii. Środki materiałowe utrzymywane w składach przewożone są przez bataliony transportowe, natomiast własne siły i środki oraz wyposażenie przewozi transport składów.

3. MOŻLIWOSCI PRZEWOZOWE PODODZIAŁÓW, ODDZIAŁÓW I JEDNOSTEK
ZAOPATRZENIA ZT I ARMII

Lp.	Wyszczególnienie	Ilość pojazdów	ładowność jednost. w tonach	ładowność zbiorcza w tonach	Współczynnik ładowności	Faktyczne możliwości załadunku w tonach	Uwagi
1	2	3	4	5	6	7	8
1	<u>bpzmot</u> <u>Pluton zaopatrzenia</u> - samochody ciężarowe-teren.	3	4,0	12,0	0,65	7,8	
2	<u>bcz</u> <u>Drużyna gospodarcza</u> - samochody ciężarowo-teren. - samochody - cysterny	1 3	4,0 3,6	4,0 10,8	0,65 1,0	2,6 10,8	
	Razem:	4	x	14,8	x	13,4	
3	<u>pz na BWP</u> <u>Kompania zaopatrzenia</u> 1 pluton zaopatrzenia - samochody ciężarowo-teren. - przyczepy transportowe	25 11	4,0 3,0	100,0 33,0	0,8 0,8	80,0 26,4	
	Razem:	x	x	133,0	x	106,4	
	2 pluton zaopatrzenia - samochody ciężarowo-teren. - przyczepy transportowe - samochody - cysterny - przyczepy - cysterny	17 13 7 3	4,0 3,0 3,6 2,4	68,0 39,0 25,2 7,2	0,7 0,7 1,0 1,0	47,6 27,3 25,2 7,2	
	Razem:	x	x	139,4	x	107,3	
	Ogółem kompania zaopatrzenia	x	x	272,4	x	213,7	
4	<u>pz na SKOT</u> <u>Kompania zaopatrzenia</u> 1 pluton zaopatrzenia - samochody ciężarowo-teren. - przyczepy transportowe	24 12	4,0 3,0	96,0 36,0	0,8 0,8	76,8 28,8	
	Razem:	x	x	132,0	x	105,6	
	2 pluton zaopatrzenia - samochody ciężarowo-teren. - przyczepy transportowe - samochody - cysterny	16 10 5	4,0 3,0 3,6	64,0 30,0 18,0	0,7 0,7 1,0	44,8 21,0 18,0	
	Razem:	x	x	112,0	x	83,8	
	Ogółem kompania zaopatrzenia	x	x	244,0	x	189,4	

1	2	3	4	5	6	7	8
5.	<u>pcz/T-72/</u> <u>Kompania zaopatrzenia</u>						
	1 pluton zaopatrzenia						
	- samochody ciężarowo-teren.	29	4,0	116,0	0,8	92,8	
	- przyczepy transportowe	15	3,0	45,0	0,8	36,0	
	Razem:	x	x	161,0	x	128,8	
	2 pluton zaopatrzenia						
	- samochody ciężarowo-teren.	22	4,0	88,0	0,7	61,6	
	- przyczepy transportowe	11	3,0	33,0	0,7	23,1	
	- samochody - cysterny	7	3,6	25,2	1,0	25,2	
	- przyczepy - cysterny	3	2,4	7,2	1,0	7,2	
	Razem:	x	x	181,4	x	117,1	
	Ogółem kompania zaopatr.	x	x	324,4	x	245,9	48
6	<u>DZ</u> <u>Batalion zaopatrzenia</u>						
	1 kompania zaopatrzenia						
	- samochody ciężarowo-teren.	108	4,0	432,0	0,8	345,6	
	- przyczepy transportowe	36	3,0	108,0	0,8	86,4	
	Razem:	x	x	540,0	x	432,0	
	2 Kompania zaopatrzenia						
	- samochody ciężarowe-teren.	84	4,0	336,0	0,8	268,8	
	- przyczepy transportowe	28	3,0	84,0	0,8	67,2	
	Razem:	x	x	420,0	x	336,0	
	3 Kompania zaopatrzenia						
	- samochody ciężarowo-teren.	15	4,0	60,0	0,65	39,0	
	- przyczepy transportowe	5	3,0	15,0	0,65	9,7	
	- samochody cysterny	32	3,64	115,2	1,0	115,2	
	- samochody cysterny	16	6,0	96,0	1,0	96,0	
	- przyczepy cysterny	16	2,4	38,4	1,0	38,4	
	- przyczepy cysterny	14	9,6	134,4	1,0	134,4	
	Razem:	x	x	459,0	x	432,7	
	Ogółem batalion zaopatr.	x	x	1419,0	x	1200,7	
7	<u>DPanc</u> <u>Batalion zaopatrzenia</u>						
	1 Kompania zaopatrzenia						
	- samochody ciężarowo-teren.	114	4,0	456,0	0,8	364,8	
	- przyczepy transportowe	42	3,0	126,0	0,8	100,8	
	Razem:	x	x	582,0	x	465,6	
	2 Kompania zaopatrzenia						
	- samochody ciężarowo-teren.	86	4,0	344,0	0,8	275,2	
	- przyczepy transportowe	30	3,0	90,0	0,8	72,0	
	Razem:	x	x	434,0	x	347,2	

1	2	3	4	5	6	7	8
	3 Kompania zaopatrzenia						
	- samochody ciężarowo-teren.	16	4,0	64,0	0,65	41,6	
	- przyczepy transportowe	6	3,0	18,0	0,65	11,7	
	- samochody - cysterny	36	3,6	129,6	1,0	129,6	
	- samochody - cysterny	16	6,0	96,0	1,0	96,0	
	- przyczepy - cysterny	18	2,4	43,2	1,0	43,2	
	- przyczepy - cysterny	14	9,6	134,4	1,0	134,4	
	Razem:	x	x	485,2	x	456,5	
	Ogółem batalion zaopatr.	x	x	1501,2	x	1269,3	
8	<u>ARMIA</u>						
	<u>ABMZ</u>						
	1 batalion transportowy						
	- samochód ciężarowo-szos.	60	4,0	240,0	0,8	192,0	
	- samochód ciężarowo-szosowy	180	7,5	1350,0	0,8	1080,0	
	- przyczepa transportowa	30	3,0	90,0	0,8	72,0	
	- przyczepa transportowa	90	10,0	900,0	0,8	720,0	
	Razem:	x	x	2580,0	x	2064,0	
	2 batalion transportowy						
	- samochody ciężar.-szosowe	60	4,0	240,0	0,75	180,0	
	- samochody ciężar.-szosowe	180	7,5	1350,0	0,75	1012,0	
	- przyczepy transportowe	30	3,0	90,0	0,75	68,0	
	- przyczepy transportowe	90	10,0	900,0	0,75	675,0	
	Razem:	x	x	2580,0	x	1935,0	
	3 batalion transportowy						
	- samochody ciężar.-szosowe	60	4,0	240,0	0,7	168,0	
	- samochody ciężar.-szosowe	180	7,5	1350,0	0,7	945,0	
	- przyczepy transportowe	30	3,0	90,0	0,7	63,0	
	- przyczepy transportowe	90	10,0	900,0	0,7	630,0	
	Razem:	x	x	2580,0	x	1806,0	
	4 batalion transportowy MPS						
	- samochody ciężar.-szosowe	8	7,5	60,0	0,65	39,0	
	- przyczepy transportowe	8	10,0	80,0	0,65	52,0	
	- samochody - cysterny	144	3,6	518,4	1,0	518,4	
	- samochody - cysterny	144	6,0	864,0	1,0	864,0	
	- przyczepy - cysterny	72	2,4	172,8	1,0	172,8	
	- przyczepy - cysterny	72	9,6	691,2	1,0	691,2	
	Razem:	x	x	2386,4	x	2337,4	
	OGÓLEM ABMZ	x	x	10126,4	x	8142,4	

Na potrzeby ogólnych kalkulacji należy przyjmować średnie
możliwości przewozowe:

- btr - 1950 ton;
- btr MPS - 2350 ton;
- ABMZ - 8200 ton;

4. PODZIAŁ TRANSPORTU PODDZIAŁÓW I ODDZIAŁÓW ZAOPATRZENIA DO PRZEWOZU FOSZCZEGÓLNYCH
RODZAJÓW ŚRODKÓW MATERIAŁOWYCH

Lp.	Wyszczególnienie	Samochody ciężarowe 4,0 t			Przyczepy transp. 3,0 t			Samochody cysterny 4,5m ³			Samochody cysterny 7,5m ³			Przyczepy cysterny 5,0m ³			Przyczepy 3m ³ cysterny 11m ³				
		pz	DZ	Dpanc	pn	pzn	DZ	Dpanc	pz	pzn	DZ	Dpanc	pz	pzn	DZ	Dpanc	pz	pzn	DZ	Dpanc	
1	Amunicja	25	29	144	152	11	15	48	56	7	7	32	36	7	7	16	16	3	3	16	18
2	WPS	10	14	15	16	6	6	5	6	6	6	3	3	6	6	3	3	3	3	16	18
3	Zywność	1	1	12	10	1	1	1	4	4	4	4	4	4	4	4	4	4	4	4	4
4	Umundurowanie	1	1	4	4	1	1	1	4	4	4	4	4	4	4	4	4	4	4	4	4
5	Sprzet czołgowo-samochodowy	2	3	12	14	2	2	2	4	4	4	4	4	4	4	4	4	4	4	4	4
6	Sprzet inżynieryjno-saperski	2	2	12	12	2	2	2	3	3	3	3	3	3	3	3	3	3	3	3	3
7	Sprzet łączności	-	1	4	4	1	1	1	1	1	1	1	1	1	1	1	1	1	1	1	1
8	Sprzet chemiczny	1	1	4	4	1	1	1	1	1	1	1	1	1	1	1	1	1	1	1	1
	Razem	42	51	207	216	24	26	69	78	7	7	32	36	7	7	16	16	3	3	16	18

5. METODY OKREŚLANIA ZUŻYCIA MPS

W dotychczasowej praktyce określania zużycia MPS w poszczególnych rodzajach działań bojowych posługiwano się dwiema metodami:

a/ Metoda statystyczna - polegająca na wykorzystywaniu doświadczeń minionych, szczególnie II wojny światowej i wojen lokalnych, prowadzonych ćwiczeń z wojskami, wg. których przyjmuje się średnie zużycie dobowe lub na 100 km bez uwzględniania i szczegółowego wyróżniania czynników wpływających na wielkość tego zużycia.

Zużycie MPS ustalone metodą statystyczną zostało przyjęte w piśmie Głównego Kwatermistrzostwa nr 0344/I z dnia 8.05.1985 r. jako obowiązujące do roku 1990 i wynosi:

1. Podczas przegrupowania na 100 km:

Wyszczególnienie	JK	Armia	DPanc	DZ	pcz	pz	Uwagi
BS i ON /pk/	Jn	0,3-0,32	0,3-0,32	0,3-0,32	0,3-0,32	0,3-0,32	
ON /pg/	Jn	0,45-0,55	0,55-0,6	0,5-0,55	0,55-0,6	0,5-0,55	

2. W działaniach bojowych na dobę:

Lp	Wyszczególnienie	Jk	W działaniach zaczepnych						W obronie i okresie przygotowania operacji	
			Przy tempie natarcia							
			30-40km/dobę		40-60km/dobę		60-80km/dobę		BS/ON /pk/	ON /pg/
1	Armia	Jn	0,21-0,24	0,27-0,35	0,24-0,28	0,35-0,45	0,28-0,34	0,45-0,5	0,1-0,015	0,08-0,1
2	DPanc	Jn	-	-	0,25-0,3	0,45-0,5	0,3-0,36	0,5-0,6	0,15-0,2	0,2-0,25
3	DZ	Jn	-	-	0,25-0,3	0,4-0,5	0,3-0,36	0,5-0,55	0,15-0,2	0,2-0,25
4	pcz	Jn	-	-	0,35-0,4	0,65-0,7	0,4-0,45	0,75-0,8	0,2-0,25	0,2-0,25
5	pz	Jn	-	-	0,35-0,4	0,55-0,6	0,4-0,45	0,65-0,7	0,2-0,25	0,2-0,25

3. Dla LWL zużycie na jeden wylot przyjmować:

- śmigłowce bojowe - 0,7 jn;
- śmigłowce łącznikowe - 0,3 jn;
- średnio dla wszystkich - 0,5 jn;

b/ Metoda matematyczna - w której uwzględnia się czynniki wpływające na wielkość zużycia, a w szczególności:

- jednostkowe zużycie paliwa na 100 km każdego rodzaju pojazdów mechanicznych;
- zasięg danego rodzaju pojazdu na 1 jn;
- głębokość zadania bojowego /odległość marszu/;
- uaktualniona masa jn;

Do określenia zużycia paliwa przy zastosowaniu metody statystycznej (metoda) przyjęto następujący wzór:

$$Zu = \frac{L / 1 + Kmt / . / 1 + Ke /}{S} \quad \text{gdzie:}$$

- Zu = zużycie MPS wyrażone w jn;
- L = głębokość zadania bojowego lub długość drogi marszu;
- Kmt = współczynnik manewrowo taktyczny;
- Ke = współczynnik eksploatacyjny;
- S = zasięg danego rodzaju pojazdu mechanicznego na jn;

Wielkość zużycia MPS obliczana metodą matematyczną zależy przede wszystkim od wartości przyjmowanych współczynników kmt i ke. Ze względu na różny stopień manewrowości poszczególnych elementów ugrupowania operacyjnego, zachodzi konieczność poszerzenia współczynników na poszczególne rodzaje wojsk oraz ZT stosownie do ich miejsca w ugrupowaniu operacyjnym. W celu uproszczenia wzoru matematycznego współczynniki zostają sprowadzone do jednego współczynnika syntetycznego "K" a jego wartości liczbowe są następujące:

- | | |
|---|-----------------------------|
| - ogół wojsk w marszu | - pojazdy kołowe 1,82; |
| - ZT w natarciu w I rzucie | - pojazdy gąsienicowe 1,75; |
| - ZT w natarciu w II rzucie | - pojazdy kołowe 2,82; |
| - wojska rakietowe i artylerii w natarciu | - pojazdy gąsienicowe 2,62; |
| - wojska łączności w natarciu | - pojazdy kołowe 1,82; |
| | - pojazdy gąsienicowe 1,75; |
| | - pojazdy kołowe 2,32; |
| | - pojazdy gąsienicowe 2,19; |
| | - pojazdy kołowe 2,82; |
| | - pojazdy gąsienicowe 2,62; |

- wojska pozostałych rodzajów wojsk
- pojazdy kołowe 2,32;
- jednostki tyłowe w natarciu
- pojazdy gąsienicowe 2,19;
- pojazdy kołowe 2,82;
- pojazdy gąsienicowe 2,62;

Rozszerzenie współczynników na poszczególne rodzaje wojsk, stosownie do ich miejsca w ugrupowaniu operacyjnym armii i frontu pozwala na dokładniejsze określenie zużycia MPS w poszczególnych elementach ugrupowania operacyjnego, tym samym w całej armii.

Przykładowe obliczenie zużycia MPS wg następującego założenia: DZ wykonuje marsz na 300 km, jej ukończenie w sprzęcie wynosi 100%

$$Zu = \frac{L \cdot K}{S} = \frac{300 \cdot 1,82}{500} = 1,09 \text{ jn BS};$$

$$Zu = \frac{L \cdot K}{S} = \frac{300 \cdot 1,75}{500} = 1,05 \text{ jn ON /pk/};$$

$$Zu = \frac{L \cdot K}{S} = \frac{300 \cdot 1,75}{350} = 1,5 \text{ jn OW /pg/};$$

$$1,09 \cdot 233 = 254 \text{ tony BS};$$

$$1,05 \cdot 148 = 155 \text{ ton ON /pk/};$$

$$1,5 \cdot 431 = 646 \text{ ton ON /pg/};$$

Ogółem DZ podczas przegrupowania na odległość 300 km zużyje 1055 ton paliwa. Porównując wynik określenia zużycia MPS przez DZ podczas przegrupowania na 300 km metodą matematyczną można stwierdzić że jest podobny do wielkości określonej metodą statystyczną - tabela nr 6.

WZORY MATEMATYCZNE DO OBLICZANIA PARAMETRÓW
OPERACYJNO - TYŁOWYCH W ZAKRESIE MPS

a/ Wielkość pojedynczej jednostki napełnienia paliwa do pojazdu mechanicznego

$$Jn = \frac{S \cdot N}{100} \quad \text{gdzie:}$$

Jn - pojedyncza jednostka napełnienia;

S - zasięg pojazdu na 1 jn;

N - zużycie paliwa na 100 km w litrach;

0,9 - 0,66

b/ Wielkość zbiorowej jednostki napełnienia paliwa do pojazdów mechanicznych jednego typu

$$J_n = \frac{S \cdot N}{100} \cdot n \quad \text{gdzie:}$$

n - ogólna ilość pojazdów, pozostałe oznaczenia jak wyżej.

c/ Zasięg pojazdów mechanicznych jednego typu na określonej ilości paliwa znajdującego się w zbiornikach

$$Z = \frac{i \cdot 100}{N \cdot K} \quad \text{gdzie:}$$

Z - zasięg pojazdów mechanicznych na 1 jn;

i - ilość paliwa w litrach znajdującego się w zbiornikach pojazdów mechanicznych;

K - współczynnik;

d/ Czas uzupełniania paliwa w pojazdach mechanicznych

1/ W jednym punkcie tankowania

$$T_{pt} = \frac{n \cdot j}{w \cdot g} + m / t_{mp} + t_{mk} /$$

2/ W kilku punktach tankowania

$$T_r = \frac{t_{pt_1} + T_{pt_2} + \dots + T_{pt_n}}{T_n}$$

gdzie:

T_{pt} - czas tankowania w jednym punkcie;

n - liczba pojazdów tankowanych;

j - średnia ilość tankowanego paliwa w litrach;

w - wydajność środka tankującego w litrach;

g - ilość środków tankujących w punkcie tankowania;

m - liczba grup pojazdów podchodzących do tankowania;

t_{mp} - czas przeznaczony na czynności manewrowe początkowe każdej grupy;

t_{mk} - czas przeznaczony na czynności manewrowe końcowe każdej grupy;

t_r - czas tankowania w całym rejonie tankowania;

T_{pt₁} - czas tankowania w pierwszym punkcie;

T_n - ilość punktów w rejonie tankowania.

e/ Liczbę pojazdów, które mogą być zatankowane w punkcie tankowania gdy jest określony czas tankowania

$$n = \frac{w \cdot g \cdot [T_{pt} - m / t_{mp} + t_{mk}]}{j}$$
 oznaczenia jak wyżej

f/ Liczbę potrzebnych środków tankowania przy określonym czasie tankowania, ilości paliwa i wydajności

$$g = \frac{n \cdot j}{[T_{pt} - m / t_{mp} + t_{mk}]}$$
 oznaczenia jak wyżej

g/ Zdolność przepustowa frontu załadunkowego

$$Qz = \frac{Xz}{Tzt} \quad \text{gdzie:}$$

Qz - zdolność przepustowa frontu załadunkowego;

Xz - liczba stanowisk ładunkowych;

Tzt - czas ładunku jednej tony w godzinach;

$$\text{lub} \quad Sz = \frac{Xz}{q \cdot C \cdot Tzt} \quad \text{gdzie:}$$

Sz - liczba samochodów;

Xz - liczba stanowisk ładunkowych;

q - ładowność samochodów w tonach;

C - współczynnik wykorzystania ładowności;

Tzt - czas ładunku jednej tony w godzinach.

Według pierwszego wzoru oblicza się przepustowość w tonach na godzinę, według drugiego przepustowość w samochodach na godzinę.

i/ Liczbę potrzebnych stanowisk przeładunkowych do załadunku określonej masy w odpowiednim czasie

$$Xz = \frac{Qz \cdot Tzt}{T} \quad \text{gdzie;}$$

T - czas w którym winien być dokonany załadunek, pozostałe oznaczenia jak wyżej.

6. PRZEWDYWANE ZUŻYCIE MPS I ŻYWNOSCI W CIĄGU DOBY I OPERACJI W RÓŻNYCH DZIAŁANIACH

Lp	Rodzaj działań	W dobowym marszu-300km		W natarciu		W obronie		Uwagi
		Jk	ton	Jk	ton	Jk	ton	
1	Szczebel	3	4	5	6	7	8	9
	Dz na BWP							
	- BS	0,9	26	0,35-0,4	10,0-11,4	0,2-0,25	5,7-7,2	
	- ON/pk/	0,96	16	0,35-0,4	5,7-6,6	0,2-0,25	3,3-4,1	
	- ON/Pg/	1,5	138	0,55-0,6	50,7-55,3	0,2-0,25	18,4-23,0	
	Razem MPS	x	180	x	66,4-73,3	x	27,4-34,3	
	Żywność	1,0	3,3	1,0	4,8	1,0	5,5	
2	pz na SKOT							
	- BS	0,9	25	0,35-0,4	9,6-10,9	0,2-0,25	5,4-6,8	
	- ON/pk/	0,96	39	0,35-0,4	16,1-18,4	0,2-0,25	9,2-11,5	
	- ON/Pg/	1,5	61	0,55-0,6	22,5-24,6	0,2-0,25	8,2-10,2	
	Razem MPS	x	125	x	48,2-53,9	x	22,8-28,5	
	Żywność	1,0	3,6	1,0	5,2	1,0	5,9	
3	pcz							
	- BS	0,9	20	0,35-0,4	7,7-8,8	0,2-0,25	4,4-5,5	
	- ON/pk/	0,96	7	0,35-0,4	2,8-3,2	0,2-0,25	1,6-2,0	
	- ON/Pg/	1,65	184	0,65-0,7	80,0-86,0	0,2-0,25	24,6-30,7	
	Razem MPS	x	211	x	90,5-98,0	x	30,6-38,2	
	Żywność	1,0	1,6	1,0	2,3	1,0	2,6	

1	2	3	4	5	6	7	8	9
4	DZ - BS - ON/pk/ - ON/pg/ - PL	0,9 0,96 1,5 -	211 143 646 -	0,25-0,3 0,25-0,3 0,4 -0,5 1,5 -1,5	58,5- 70,2 37,2-44,7 172,0-215,0 6,5- 6,5	0,15-0,2 0,15-0,2 0,2 -0,25 1,5 -1,5	35,0-46,8 22,3-29,8 86,0-107,5 6,5- 6,5	
	Razem MPS	x	1000	x	274,2-336,4	x	149,8-190,6	
	Żywność	1,0	19,2	1,0	27,6	1,0	31,4	
5	Dřanc - BS - ON/pk/ - ON/pg/ - PL	0,9 0,96 1,65 -	198 112 643 -	0,25-0,3 0,25-0,3 0,45-0,5 1,5 -1,5	53,0- 66,3 29,2- 35,0 229,8-255,5 6,5- 6,5	0,15-0,2 0,15-0,2 0,2 -0,25 1,5 -1,5	33,0- 44,0 17,5- 23,4 102,2-127,7 6,5- 6,5	
	Razem MPS	x	1153	x	318,5-363,3	x	159,2-201,6	
	Żywność	1,0	15,0	1,0	21,6	1,0	24,6	
6	Armia - BS - ON/pk/ - ON/pg/ - PL	0,9 0,96 1,35 -	1602 1111 3135 -	0,24-0,28 0,24-0,28 0,35-0,45 1,5 -1,5	427,2-498,4 278,0-324,2 812,7-1045,0 60,0-60,0	0,1 -0,15 0,1 -0,15 0,08-0,1 1,5 -1,5	178,0-267,0 115,8-173,7 185,7-232,2 60,0- 60,0	
	Razem MPS	x	5848	x	1579,9-1927,6	x	539,5-732,9	
	Żywność	1,0	139,0	1,0	200,0	1,0	228,0	
7	Armia za opera Ciąg - BS - ON/pk/ - ON/pg/ - PL	- - - -	- - - -	1,68-1,96 1,68-1,96 2,45-3,15 10,5-10,5	2387-2785 1555-1815 4520-5811 420-420	0,3-0,45 0,3-0,45 0,24-0,3 4,5-4,5	426-639 278-417 442-553 420-420	
	Razem MPS	-	-	x	8882-10831	x	1566-2029	
	Żywność	-	-	7,0	1175	3,0	539	

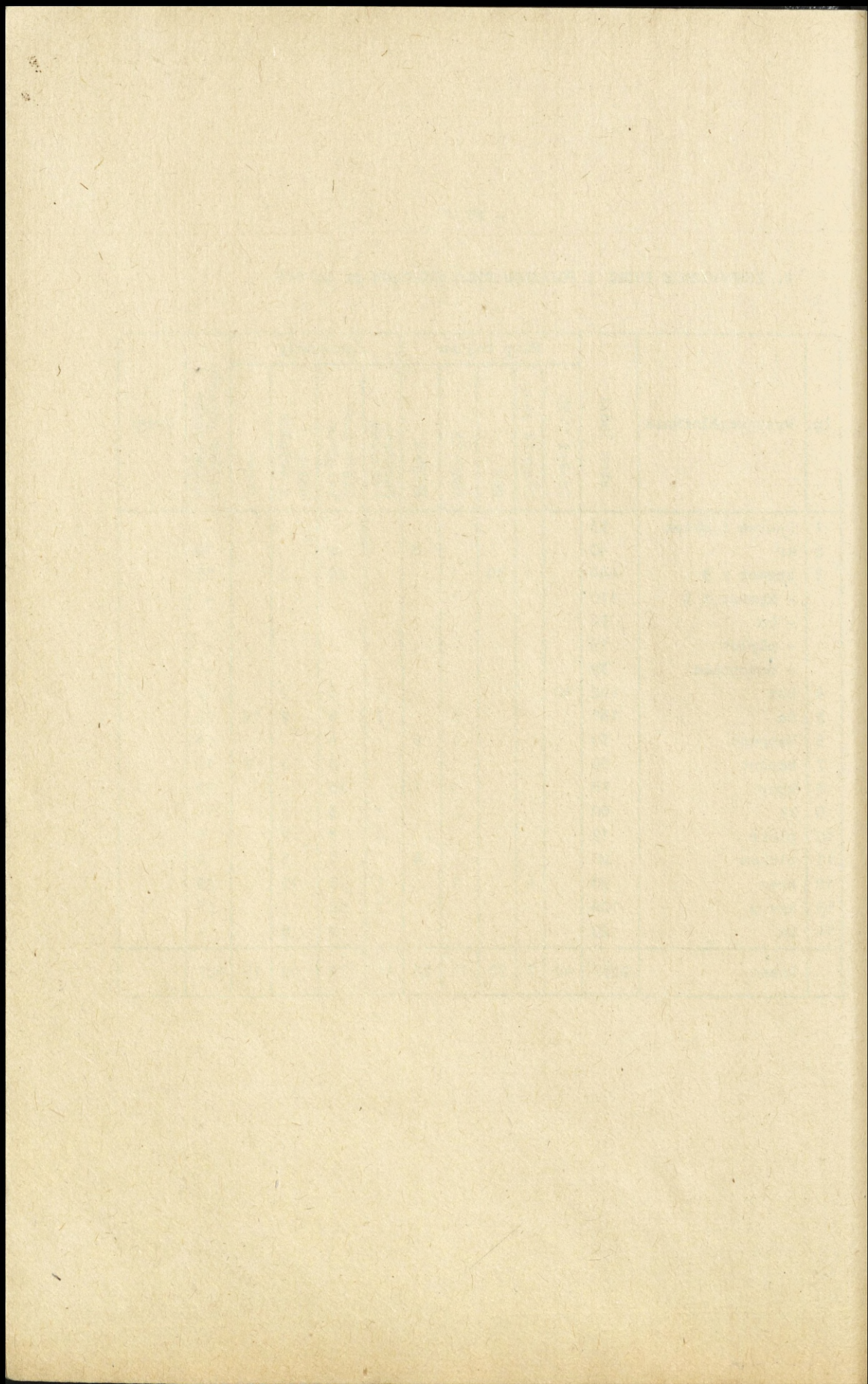
8. ZESTAWIENIE ZBIORCZEJ JEDNOSTKI NAPEŁNIENIA MPS DZ /Wariant "A"/

Lp.	Oddziały Rodzaje pojazdów	Pojedyncza Jn		pz na BWP		pz na T-72		Oddziały WR1A		Oddziały RWIS		prplot - GSA		Oddziały tyłowe		Pozostałe pododdziały		Razem DZ - "A"		Urzutowanie zapasów MPS w Jn				
		w ltr	w kg	Ilość poj	ton	Ilość poj	ton	Ilość poj	ton	Ilość poj	ton	Ilość ton	ton	Ilość poj	ton	Ilość poj	ton	Ilość poj	ton	sprzęt	w tyłach			DZ
																					bcz	pz/pcz	DZ	DZ
1	M-72	35,0	26,2	-	-	-	-	-	-	5	0,15	-	-	-	-	4	0,10	9	0,25					
2	UAZ	85,0	63,7	7	0,45	7	0,45	22	1,40	18	1,15	3	0,20	4	0,25	13	0,80	68	5,60					
3	GAZ-69	85,0	63,7	4	0,25	4	0,25	10	0,65	9	0,50	1	0,10	4	0,25	10	0,65	50	3,25					
4	BFDM-2.	230,0	172,5	22	3,80	13	2,25	-	-	7	1,20	-	-	-	-	1	0,15	87	15,00					
5	STAR-660	200,0	150,0	151	22,65	117	17,55	159	23,85	157	23,55	94	14,10	247	37,05	28	4,20	1255	182,25					
6	ZIL-135	775,0	581,2	-	-	-	-	4	2,35	-	-	-	-	-	-	-	-	4	2,35					
7	ZIL-157	240,0	180,0	-	-	-	-	16	3,25	16	2,00	2	0,55	-	-	2	0,35	30	6,85					
	Razem:	x	x	184	27,15	141	20,50	213	31,50	212	29,55	100	14,75	255	37,55	56	6,25	1531	221,55					
	Oleje i smary %	x	x	3,5	1,50	5,5	1,30	5,5	1,75	5,5	1,60	5,5	0,80	5,5	2,05	5,5	0,35	5,5	12,35	1,3	-	0,3	0,4	2,0
	Ogółem ben.sam.	x	x	x	28,65	x	21,80	x	33,25	x	31,15	x	15,55	x	39,60	x	6,60	x	233,90	504	-	70	94	468
1	SKOT	287,5	247,2	17	4,20	11	2,70	18	4,45	43	10,60	8	1,95	-	-	5	1,25	136	33,55					
2	KPAZ-255	225,0	193,5	17	3,30	-	-	26	5,05	14	2,70	-	-	5	0,95	2	0,40	98	19,00					
3	STAR-266	157,5	135,4	53	7,20	33	4,45	77	10,40	68	9,20	41	5,55	108	14,65	46	6,20	532	72,05					
4	KUTRY	125,0	107,5	-	-	-	-	-	-	6	0,65	-	-	-	-	-	-	6	0,65					
5	BAZ-50-37	500,0	430,0	-	-	-	-	-	-	-	-	16	6,90	-	-	-	-	16	6,90					
	Razem	x	x	87	14,70	44	7,15	121	19,90	131	23,15	65	14,40	113	15,60	53	7,85	788	132,15	1,3	-	0,3	0,4	2,0
	Oleje i smary %	x	x	12,5	1,80	12,5	0,90	12,5	2,50	12,5	2,90	12,5	1,80	12,5	1,95	12,5	0,95	12,5	16,40	194	-	45	60	297
	Ogół. ON do poj.koń	x	x	x	16,50	x	8,05	x	22,40	x	26,05	x	16,20	x	17,55	x	8,80	x	148,55					
1	CZOLGT-T-72	1200,0	1032,0	-	-	94	97,00	-	-	-	-	-	-	-	-	-	-	94	97,00					
2	CZOLGT-T-55	960,0	825,6	40	33,00	-	-	-	-	-	-	-	-	-	-	-	-	120	99,00					
	Razem:	x	x	40	33,00	24	97,00	-	-	-	-	-	-	-	-	-	-	214	196,00					
	Oleje i smary %	x	x	12,5	4,10	12,5	12,10	-	-	-	-	-	-	-	-	-	-	12,5	24,40	1,0	0,3	0,6	0,6	2,5
	Ogół. ON do czolgr.	x	x	x	37,10	x	109,10	-	-	-	-	-	-	-	-	-	-	x	220,40	220	66	132	132	550
1	BWP	460,0	395,6	90	35,50	10	3,95	-	-	10	3,95	-	-	-	-	-	-	290	114,70					
2	GCZDZIK	550,0	473,0	12	5,65	-	-	36	17,00	-	-	-	-	-	-	-	-	72	33,95					
3	CIĄGNIK PANC.	680,0	584,8	7	4,10	6	3,50	-	-	-	-	-	-	5	2,9	-	-	32	18,70					
4	ZSU-23-4	560,0	481,6	4	1,90	4	1,90	-	-	-	-	-	-	-	-	-	-	16	7,60					
5	PTS	280,0	240,8	-	-	-	-	-	-	13	3,15	-	-	1	0,25	-	-	14	3,40					
6	6BP	370,0	318,2	-	-	-	-	-	-	3	0,95	-	-	-	-	-	-	3	0,95					
7	BIG	680,0	584,8	3	1,75	5	2,90	-	-	-	-	-	-	-	-	-	-	14	8,15					
	Razem:	x	x	116	49,00	25	12,25	36	17,00	26	8,05	-	-	6	3,15	-	-	441	187,45					
	Oleje i smary %	x	x	12,5	6,10	12,5	1,55	12,5	2,10	12,5	1,00	-	-	12,5	0,40	-	-	12,5	23,35	1,0	-	0,6	0,6	2,2
	Ogół. ON do poz.poj. gab.	x	x	x	55,10	x	13,80	x	19,10	x	9,05	-	-	x	3,55	-	-	x	210,80	210	-	126	126	462
	Ogółem olej napęd.	x	x	243	108,70	163	130,95	157	41,50	157	35,10	65	16,20	119	21,10	111	8,60	1443	579,75	624	66	303	318	1311
1	Smigłowce M-2	600,0	480,0	-	-	-	-	-	-	-	-	-	-	-	-	9	4,35	9	4,35	1,0	-	-	3,5	4,5
	Ogółem MPS	x	x	427	137,35	304	152,75	370	74,75	369	66,25	165	31,75	374	60,70	120	19,75	2983	818,00	932	66	373	427	1796



9. ZESTAWIENIE LUDZI I POJAZDÓW MECHANICZNYCH pz NA BWP

Lp.	Wyszczególnienie	stan ludzi	Wozy bojowe					Samochody				Ogółem pojazdy mechaniczne	Uwagi
			Czołgi T-55	Ciągnik panc	BWP	SKOT-2A	BROM-2	Osobowo-terenowe	Ciężarowo-terenowe	Różne specjalne	Inne		
1	D-ctwo i sztab	55										-	
2	kr	40					8		2			10	
3	bpzmot x 3	444		1	30	1			20	3		55	
	- kpzmot x 3	110										-	
	- bm	56										-	
	- plplot	19										-	
	- pozostałe	39										-	
4	bcz	192	40					1	6	2		49	
5	da	161				5		2	8	2	12	29	
6	bappanc	34				1	9		4			14	
7	baplot	50				1			5	3	7	16	
8	kpap	78				3	1		18			22	
9	kł	60				3		2	3	6		14	
10	ploir	19						4	3	2		9	
11	plchem	20					4		1	3		8	
12	krem	90		4		1		1	8	15		29	
13	kzaop	106						1	52	2		55	
14	km	20							2	5		-	
	Razem:	2257	40	7	90	17	22	11	172	49	19	427	



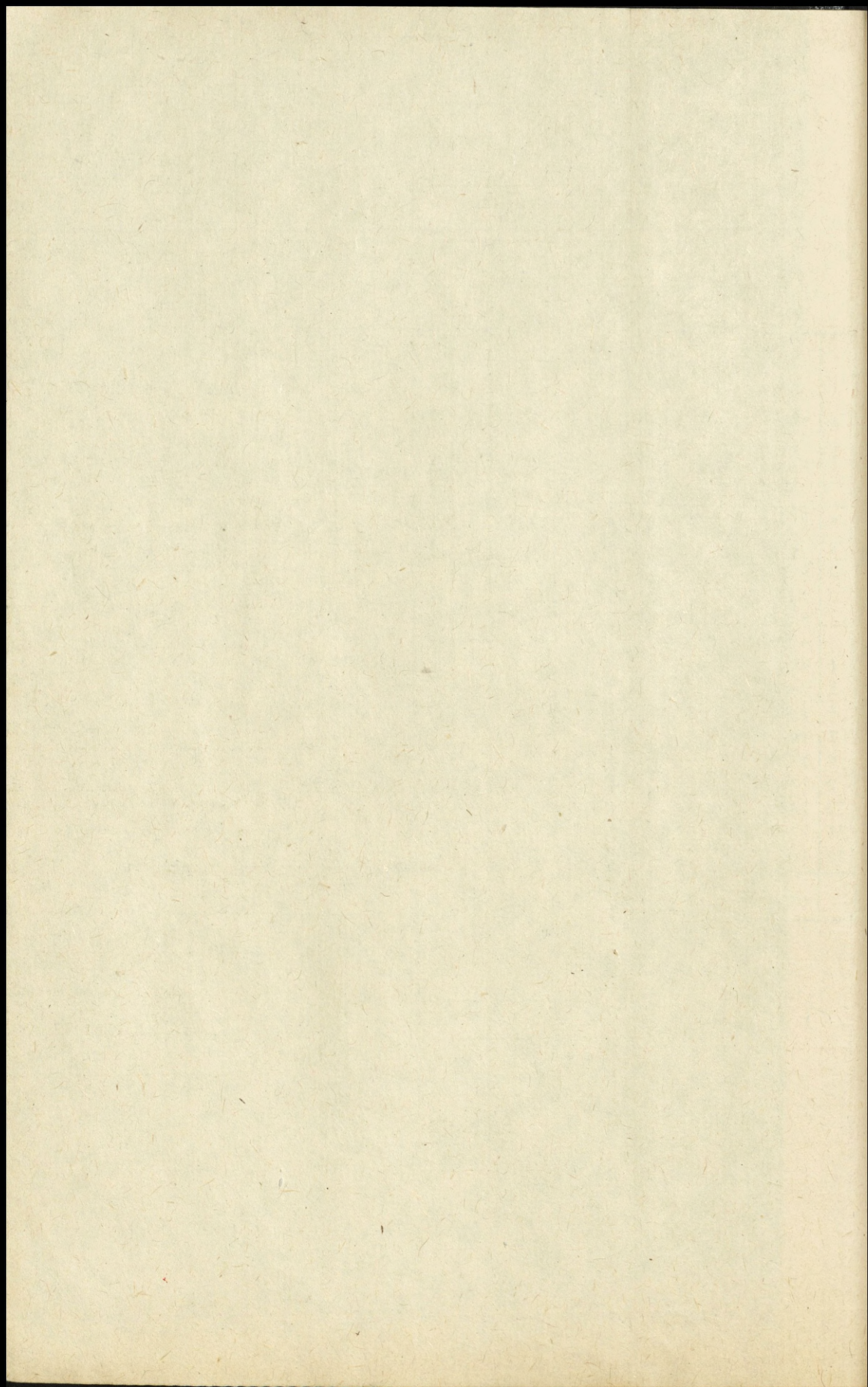
10. ZESTAWIENIE ZBIORCZEJ JEDNOSTKI NAPEŁNIENIA MPS pz NA BWP

Lp.	Oddziały Rodzaje pojazdów	Pojedynczo Jn		bpzmot		bcz		Samobieżny dań		bappanc		Pododdziały RW		Pododdziały tyłowe		Pozostałe		Razem pz na BWP		Urzutowanie zapasów ruchomych MPS			
		w ltr	w kg	Ilość poj	ton	Ilość poj	ton	Ilość poj	ton	Ilość poj	ton	Ilość poj	ton	Ilość poj	ton	Ilość poj	ton	Ilość poj	ton	Sprzęt	W tyłach		pz
																					bp/bcz	pz	
1	UAZ	85	63,7	-	-	1	0,10	1	0,10	-	-	1	0,05	2	0,10	2	0,10	7	0,45				
2	GAZ-69	85	63,7	-	-	-	-	1	0,10	-	-	1	0,05	-	-	2	0,10	4	0,25				
3	BRDM-2	230	172,5	-	-	-	-	-	-	9	1,55	5	0,85	-	-	8	1,40	22	3,80				
4	STAR-660	200	150,0	17	2,55	6	0,90	8	1,20	3	0,45	13	1,95	60	9,00	10	1,50	151	22,65				
	Razem:	x	x	17	2,55	7	1,00	10	1,40	12	2,00	20	2,90	62	9,10	22	3,10	184	27,15				
	Oleje i smary %	x	x	5,5	0,15	5,5	0,05	5,5	0,10	5,5	0,10	5,5	0,15	5,5	0,50	5,5	0,15	5,5	1,50	1,3	-	0,3	1,5
	Ogółem benzyna samoch.	x	x	x	2,70	x	1,05	x	1,50	x	2,10	x	3,05	x	9,60	x	3,25	x	28,65	37	-	9	46
1	SKOT	287,5	247,2	1	0,25	-	-	5	1,25	1	0,25	6	1,45	1	0,25	1	0,25	17	4,20				
2	KRAZ-255	225,0	193,5	-	-	-	-	-	-	-	-	10	1,95	-	-	7	1,35	17	3,30				
3	STAR-266	157,5	135,4	6	0,80	2	0,30	2	0,30	1	0,15	6	0,80	24	3,25	-	-	53	7,20				
	Razem:	x	x	7	1,05	2	0,30	7	1,55	2	0,40	22	4,20	25	3,50	8	1,60	87	14,70				
	Oleje i smary %	x	x	12,5	0,15	12,5	0,05	12,5	0,20	12,5	0,05	12,5	0,45	12,5	0,40	12,5	0,20	12,5	1,80	1,3	-	0,3	1,6
	Ogółem ON do poj.koź.	x	x	x	1,20	x	0,35	x	1,75	x	0,45	x	4,65	x	3,90	x	1,80	x	16,50	21	-	5	26
1	CZOŁGI T-55	960	825,6	-	-	40	33,00	-	-	-	-	-	-	-	-	-	-	40	33,00				
	Oleje i smary %	x	x	-	-	12,5	4,10	-	-	-	-	-	-	-	-	-	-	12,5	4,10	1,0	0,3	0,6	1,9
	Ogółem ON do czołgów	x	x	-	-	x	37,10	-	-	-	-	-	-	-	-	-	-	x	37,10	37,1	11,1	22	70
1	BWP	460	395,6	30	11,85	-	-	-	-	-	-	-	-	-	-	-	-	90	35,60				
2	COZDNIK	550	473,0	-	-	-	-	12	5,65	-	-	-	-	-	-	-	-	12	5,65				
3	CIAONIK PANC.	680	584,8	1	0,60	-	-	-	-	-	-	-	4	2,35	-	-	-	7	4,10				
4	ZSU-23-4	560	481,6	-	-	-	-	-	-	-	-	-	-	-	4	1,90	4	1,90					
5	BIG	680	584,8	-	-	-	-	-	-	-	-	-	-	-	3	1,75	3	1,75					
	Razem:	x	x	31	12,45	-	-	12	5,65	-	-	-	-	4	2,35	7	3,65	116	49,00				
	Oleje i smary %	x	x	12,5	1,55	-	-	12,5	0,70	-	-	-	12,5	0,30	12,5	0,45	12,5	6,10	1,0	-	0,6	1,6	
	Ogółem ON do poz. poj. gasienicowych	x	x	x	14,00	-	-	x	6,35	-	-	-	x	2,65	x	4,10	x	55,10	55	-	33	88	
	Ogółem olej napędowy	x	x	38	15,20	42	37,45	19	8,10	2	0,45	22	4,65	29	6,55	15	5,90	243	108,70	113	11	60	184
	OGÓŁEM MPS	x	x	55	17,90	49	36,50	29	9,60	14	2,55	42	7,70	91	16,15	37	9,15	427	137,35	150	11	69	230



11. ZESTAWIENIE LUDZI I POJAZDÓW MECHANICZNYCH pcz NA T-72

Lp.	Wyszczególnienie	Stan ludzi	Wozy bojowe					Samochody				Ogółem poj. mechaniczne	Uwagi
			Czołgi T-72	Ciągnik panc	BWP	Skot-2A	BRDM-2	Osobowo-terenowe	Ciężarowo-terenowe	Różne specjalne	Inne		
1	D-ctwo i sztab	48	1									1	
2	kr	40					8		2			10	
3	bcz x 3	134	31		1		1		4	2		39	
	- kcz x 3	36										-	
	- plł	8										-	
	- pozostałe	18										-	
4	kpzmot	110		10					1			11	
5	baplot	50			1				5	6	4	16	
6	ksap	90			3	1			18	2	2	26	
7	kł	60			3			2	3	6	-	14	
8	ploirr	23						4	1	1	3	9	
9	plchem	20				4			1	3	-	8	
10	kzaop	107						1	54	2	-	57	
11	krem	85	6		1		1		6	14	-	28	
12	km	20							2	5		7	
	Razem:	1055	94	6	10	13	11	11	105	45	9	304	



12. ZESTAWIENIE ZBIOROWEJ JEDNOSTKI NAPEŁNIENIA MPS pz WYPOSAŻONEGO W CZOŁGI T-72

Lp.	Oddziały Rodzaje pojazdów	Pojedyncza Jn		bcz		kpzmot		Pododdziały RW		Pododdziały tyłowe		Pozostałe		Razem pcz		Urzutowanie zapasów ruchomych MPS			
		w ltr	w kg	Ilość poj	ton	Ilość poj	ton	Ilość poj	ton	Ilość poj	ton	Ilość poj	ton	Ilość poj	ton	Sprzęt	W tyłach		pz
														bcz	pcz				
1	UAZ	85	63,7	1	0,05	-	-	-	-	1	0,05	3	0,25	7	0,45				
2	GAZ-69	85	63,7	-	-	-	-	2	0,10	1	0,05	1	0,10	4	0,25				
3	BRDM-2	230	172,5	-	-	-	-	5	0,85	-	-	8	1,40	13	2,25				
4	STAR-660	200	150,0	4	0,60	1	0,15	24	3,60	60	9,00	20	3,00	117	17,55				
	Razem:	x	x	5	0,65	1	0,15	31	4,55	62	9,10	32	4,75	141	20,50				
	Cleje i smary %	x	x	5,5	0,05	5,5	-	5,5	0,25	5,5	0,50	55	0,40	5,5	1,30	1,3	-	0,3	1,6
	Ogółem benzyna samoch.	x	x	x	0,70	x	0,15	x	4,80	x	9,60	x	5,15	x	21,80	28	-	6,5	34,5
1	SKCT	287,5	247,2	1	0,25	-	-	6	1,50	1	0,25	1	0,20	11	2,70				
2	STAR-266	157,5	135,4	2	0,30	-	-	6	0,80	18	2,45	3	0,30	33	4,45				
	Razem:	x	x	3	0,55	-	-	12	2,30	19	2,70	4	0,50	44	7,15				
	Oleje i smary %	x	x	12,5	0,05	-	-	12,5	0,30	12,5	0,35	12,5	0,10	12,5	0,90	1,3	-	0,3	1,6
	Ogółem ON do poj.koł.	x	x	x	0,60	-	-	x	2,60	x	3,05	x	0,60	x	8,05	1,2	-	0,3	1,5
1	CZOŁGI T-72	200	1032,0	31	32,00	-	-	-	-	-	-	1	1,00	94	97,0				
	Oleje i smary %	x	x	12,5	4,00	-	-	-	-	-	-	12,5	0,10	12,5	12,10	1,0	0,3	0,6	1,9
	Ogółem ON do czołgów	x	x	x	36,00	-	-	-	-	-	-	x	1,10	x	109,10	109	33	66	208
1	BWP	460	395,6	-	-	10	3,95	-	-	-	-	-	-	10	3,95				
2	CIĄGNIK PANC.	680	584,8	-	-	-	-	-	-	6	3,50	-	-	6	3,50				
3	ZSU-23-4	560	481,6	-	-	-	-	-	-	-	-	4	1,90	4	1,90				
4	BLG	680	584,8	-	-	-	-	5	2,90	-	-	-	-	5	2,90				
	Razem:	x	x	-	-	10	3,95	5	2,90	6	3,50	4	1,90	25	12,25				
	Oleje i smary %	x	x	-	-	12,5	0,50	12,5	0,35	12,5	0,45	12,5	0,25	12,5	1,55	1,0	-	0,6	1,6
	Ogółem ON do poz.poj. gąs.	x	x	-	-	x	4,45	x	3,25	x	3,95	x	2,15	x	13,80	14	-	8	22
	Ogółem olej napędowy	x	x	34	36,60	10	4,45	17	5,85	25	7,00	9	3,85	163	130,95	124,2	33	74,3	231,5
	OGÓŁEM MPS	x	x	39	37,30	11	4,60	48	10,65	87	16,60	41	9,00	304	152,75	152,2	33	80,8	236

13. ZESTAWIENIE ZBIORCWEJ JEDNOSTKI NAPEŁNIENIA MPS ODDZIAŁÓW WRIA DZ

Lp.		Pojedynczo		dh 152 mm		dh 122 mm		pa		drt		dar		dappanc		Urzutowanie zapa- sów ruchomych MPS		
		Jn	Jn	Ilość poj	ton	Ilość poj	ton	Ilość poj	ton	Ilość poj	ton	Ilość poj	ton	Ilość poj	ton	Sprzęt	W tyłach	
																	w ltr	w kg
1	UAZ	85	63,7	4	0,25	3	0,20	16	1,00	4	0,25	1	0,05	1	0,05			
2	GAZ-69	85	63,7	1	0,05	2	0,10	6	0,40	2	0,10	1	0,05	1	0,05			
3	STAR-660	200	150,0	14	2,10	18	2,70	75	11,25	23	3,45	39	5,85	22	3,30			
4	ZIL-135	775	581,2	-	-	-	-	-	-	4	2,30	-	-	-	-			
5	ZIL-157	240	180,0	-	-	-	-	-	-	-	-	18	3,25	-	-			
	Razem:	x	x	19	2,40	23	3,00	97	12,65	33	3,10	59	9,20	24	3,40			
	Oleje i smary %	x	x	5,5	0,15	5,5	0,15	5,5	0,70	5,5	0,15	5,5	0,50	5,5	0,20	1,3	0,3	0,3
	Ogółem benzyna samoch.	x	x	x	2,55	x	3,15	x	13,35	x	3,25	x	9,70	x	3,60	17	1/3	4/3
1	SKOT	287,5	247,2	1	0,25	1	0,25	4	1,00	-	-	1	0,25	13	3,20			
2	KRAZ-255	225	193,5	-	-	-	-	16	3,10	2	0,40	-	-	8	1,55			
3	STAR-266	157,5	135,4	12	1,60	7	0,95	32	4,35	11	1,50	24	3,25	10	1,35			
	Razem:	x	x	13	1,85	8	1,20	52	8,45	13	1,90	25	3,50	31	6,10			
	Oleje i smary %	x	x	12,5	0,25	12,5	0,15	12,5	1,05	12,5	0,25	12,5	0,45	12,5	0,75	1,3	0,3	0,3
	Ogółem ON do poj.koź.	x	x	x	2,10	x	1,35	x	9,50	x	2,15	x	3,95	x	6,85	12	0,6/1,2	3/3,5
1	GOZDZIK	550	473,0	-	-	18	8,50	36	17,00	-	-	-	-	-	-			
	Oleje i smary %	x	x	-	-	12,5	1,05	12,5	2,10	-	-	-	-	-	-	1,0	-	0,6
	Ogółem ON do poj.gas.	x	x	-	-	x	9,55	x	19,10	-	-	-	-	-	-	19	-	11
	Ogółem olej napędowy	x	x	13	2,10	26	10,90	88	28,60	13	2,15	25	3,95	31	6,85	31	1,0/4,2	14
	OGÓLEM MPS	x	x	32	4,65	49	14,05	185	41,25	46	5,25	84	13,65	55	10,25	48	2,6/7,2	18



14. ZESTAWIENIE ZBIOROWEJ JEDNOSTKI NAPEŁNIENIA MPS ODDZIAŁÓW RODZAJÓW WOJSK DZ i DPanc

Lp.	Oddziały Rodzaje pojazdów	Pojedyncza Jn		brozp		bł		bsap		bzaop		brem		bm		Urzutowanie zapasów ruchomych MPS		
		w ltr	w kg	Ilość poj	ton	Ilość poj	ton	Ilość poj	ton	Ilość poj	ton	Ilość poj	ton	Ilość poj	ton	Sprzęt	tyły bat	Razem
1	M-72	35	26,2	1	0,25	4	0,10	-	-	-	-	-	-	-	-			
2	UAZ	85	63,7	7	0,45	7	0,45	3	0,20	1	0,05	2	0,10	1	0,05			
3	GAZ-69	85	63,7	3	0,20	4	0,25	2	0,10	1	0,05	2	0,10	1	0,10			
4	STAR-660	200	150,0	28	4,20	20	3,00	95	14,25	169	25,35	55	8,25	23	3,45			
5	ZIL-157	240	180,0	1	0,20	15	2,70	-	-	-	-	-	-	-	-			
	Razem:	x	x	40	5,10	50	6,50	100	14,55	171	25,45	59	8,45	25	3,60			
	Oleje i smary %	x	x	5,5	0,30	5,5	0,35	5,5	0,80	5,5	1,40	5,5	0,45	5,5	0,20	1,3	0,3	1,6
	Ogółem benzyna samoch.	x	x	x	5,40	x	6,85	x	15,35	x	26,85	x	8,90	x	3,80			
1	SKOT	287,5	247,2	14	3,45	6	1,50	23	5,65	-	-	-	-	-	-			
2	STAR-266	157,5	135,4	13	1,75	14	1,90	34	4,60	77	10,40	24	3,25	7	0,95			
3	KRAZ-255	225	195,5	-	-	-	-	14	2,75	-	-	5	0,95	-	-			
4	KUTRY	125	107,5	-	-	-	-	6	0,65	-	-	-	-	-	-			
	Razem:	x	x	27	5,20	20	3,40	77	13,65	77	10,40	29	4,20	7	0,95			
	Oleje i smary %	x	x	12,5	0,60	12,5	0,40	12,5	1,70	12,5	1,30	12,5	0,50	5,5	0,10	1,3	0,3	1,6
	Ogółem ON do poj.koł.	x	x	x	5,80	x	3,80	x	15,35	x	11,70	x	4,70	x	1,05			
1	BWP	460	395,6	10	3,95	-	-	-	-	-	-	-	-	-	-			
2	PTS	280	240,8	-	-	-	-	13	3,15	-	-	1	0,25	-	-			
3	GSP	370	318,2	-	-	-	-	3	1,00	-	-	-	-	-	-			
4	CIĄCNIK PANC	680	584,8	-	-	-	-	-	-	-	-	5	2,90	-	-			
	Razem:	x	x	10	3,95	-	-	16	4,15	-	-	6	3,15	-	-			
	Oleje i smary %	x	x	12,5	0,50	-	-	12,5	0,50	-	-	12,5	0,40	-	-	1,0	0,6	1,6
	Ogółem ON do poz. poj. gąs.	x	x	x	4,45	-	-	x	4,65	-	-	x	3,55	-	-			
	Ogółem olej napędowy	x	x	37	10,25	20	3,80	93	20,00	77	11,70	35	8,25	7	1,05			
	OGÓLEM MPS	x	x	77	15,65	70	10,65	193	35,35	248	38,55	94	17,15	32	4,85			

15. ZESTAWIENIE ZBIOROWEJ JEDNOSTKI NAPEŁNIENIA MPS DZ /Wariant B i C/

Lp.	Oddziały Rodzaje pojazdów	Pojedyncza Jn		pz na BWP		pz na SKOT		pcz		Oddziały WR1A		Oddziały RW1S		prplot "OSA"		Oddziały tyłowe		Pozostałe oddziały		Razem DZ - "B"		Razem DZ - "C"	
		w ltr	w kg	Ilość poj	ton	Ilość poj	ton	Ilość poj	ton	Ilość poj	ton	Ilość poj	ton	Ilość poj	ton	Ilość poj	ton	Ilość poj	ton	Ilość poj	ton	Ilość poj	ton
1	M-72	35	26,2	-	-	-	-	-	-	-	5	0,15	-	-	-	-	4	0,10	9	0,25	13	0,35	
2	UAZ	85	63,7	7	0,45	10	0,65	7	0,45	22	1,40	18	1,15	3	0,20	4	0,25	13	0,80	91	5,80	91	5,80
3	GAZ-69	85	63,7	4	0,25	5	0,30	4	0,25	10	0,65	9	0,60	1	0,10	4	0,25	10	0,65	51	3,30	52	3,30
4	BRDM-2	230	172,5	22	3,80	22	3,80	13	2,25	-	-	7	1,20	-	-	-	-	1	0,15	87	15,00	91	15,70
5	STAR-660	200	150,0	151	22,65	141	21,15	117	17,55	159	23,85	157	23,55	94	14,10	247	37,05	28	4,20	1245	186,75	1221	183,15
6	ZIL-135	775	581,2	-	-	-	-	-	-	4	2,35	-	-	-	-	-	-	-	4	2,35	4	2,35	
7	ZIL-157	240	180,0	-	-	-	-	-	-	18	3,25	16	2,90	2	0,35	-	-	2	0,35	38	6,85	38	6,85
	Razem:	x	x	184	27,15	178	25,90	141	20,50	213	31,50	212	29,55	100	14,75	255	37,55	58	6,25	1525	220,30	1510	217,50
	Oleje i smary %	x	x	5,5	1,50	5,5	1,45	5,5	1,30	5,5	1,75	5,5	1,60	5,5	0,80	5,5	2,05	5,5	0,35	5,5	12,30	5,5	11,95
	Ogółem benzyna samochod.	x	x	x	28,65	x	27,35	x	21,80	x	33,25	x	31,15	x	15,55	x	39,60	x	6,60	x	232,60	x	229,45
1	SKOT	287,5	247,2	17	4,20	116	28,65	11	2,70	18	4,45	43	10,60	8	1,95	-	-	5	1,25	235	58,00	332	82,05
2	KRAZ	225	193,5	17	3,30	18	3,50	-	-	25	5,05	14	2,70	-	-	5	0,95	2	0,40	99	19,20	100	19,35
3	STAR-266	157,5	135,4	53	7,20	65	8,80	33	4,45	77	10,40	68	9,20	41	5,55	108	14,65	46	6,20	544	73,65	557	75,40
4	KUTRY	125	107,5	-	-	-	-	-	-	-	-	6	0,65	-	-	-	-	-	-	6	0,65	6	0,65
5	BAZ-59-37	500	430,0	-	-	-	-	-	-	-	-	-	-	16	6,90	-	-	-	-	16	6,90	16	6,90
	Razem:	x	x	87	14,70	199	40,95	44	7,15	121	19,90	131	23,15	65	14,40	113	15,60	53	7,85	900	158,40	1011	154,35
	Oleje i smary %	x	x	12,5	1,80	12,5	5,10	12,5	0,90	12,5	2,50	12,5	2,90	12,5	1,80	12,5	1,95	12,5	0,95	12,5	19,70	12,5	23,05
	Ogółem ON do poj.koż.	x	x	x	16,50	x	46,05	x	8,05	x	22,40	x	26,05	x	16,20	x	17,55	x	8,80	x	178,10	x	207,40
1	CZOŁGI T-55	960	825,6	40	33,00	40	33,00	94	77,60	-	-	-	-	-	-	-	-	-	-	214	176,60	201	165,95
	Oleje i smary %	x	x	12,5	4,10	12,5	4,10	12,5	9,55	-	-	-	-	-	-	-	-	-	-	12,5	21,85	12,5	20,75
	Ogółem ON do czołgów	x	x	x	37,10	x	37,10	x	87,15	-	-	-	-	-	-	-	-	-	-	x	198,45	x	186,70
1	BWP	460	395,6	90	35,60	-	-	10	3,95	-	-	10	3,95	-	-	-	-	-	-	200	79,10	100	39,55
2	GOZDZIK	550	473,0	12	5,65	-	-	-	-	36	17,00	-	-	-	-	-	-	-	-	60	28,30	48	22,70
3	CIĄGNIK PANC	680	584,8	7	4,20	3	1,75	6	3,50	-	-	-	-	-	-	5	2,90	-	-	28	16,35	24	14,05
4	ZSU-23-4	560	481,6	4	1,90	-	-	4	1,90	-	-	-	-	-	-	-	-	-	-	12	5,70	4	1,90
5	PTS	280	240,8	-	-	-	-	-	-	-	-	13	3,15	-	-	1	0,25	-	-	14	3,40	14	3,40
6	GSP	370	318,2	-	-	-	-	-	-	-	-	3	0,95	-	-	-	-	-	-	3	0,95	3	0,95
7	BLG	680	584,8	3	1,75	3	1,75	5	2,90	-	-	-	-	-	-	-	-	-	-	14	8,15	9	5,25
	Razem:	x	x	116	49,00	6	3,50	25	12,25	36	17,00	26	8,05	-	-	6	3,15	-	-	331	141,95	202	87,80
	Oleje i smary %	x	x	12,5	6,10	12,5	0,45	12,5	1,55	12,5	2,10	12,5	1,00	-	-	12,5	0,40	-	-	12,5	17,70	12,5	10,95
	Ogółem ON do poz. poj. gas.	x	x	x	55,10	x	3,95	x	13,80	x	19,10	x	9,05	-	-	x	3,55	-	-	x	159,65	x	98,75
	Ogółem olej napędowy	x	x	243	108,70	245	87,10	163	109,00	157	41,50	157	35,10	65	16,20	119	21,10	53	8,80	1445	536,20	1414	492,85
	SMIGŁOWCE M1-2	600	480	-	-	-	-	-	-	-	-	-	-	-	-	-	-	9	4,35	9	4,35	9	4,35
	OGÓŁEM MPS	x	x	427	137,35	423	114,45	304	130,80	370	74,75	369	66,25	165	31,75	374	60,70	120	19,75	2979	773,15	2433	726,65



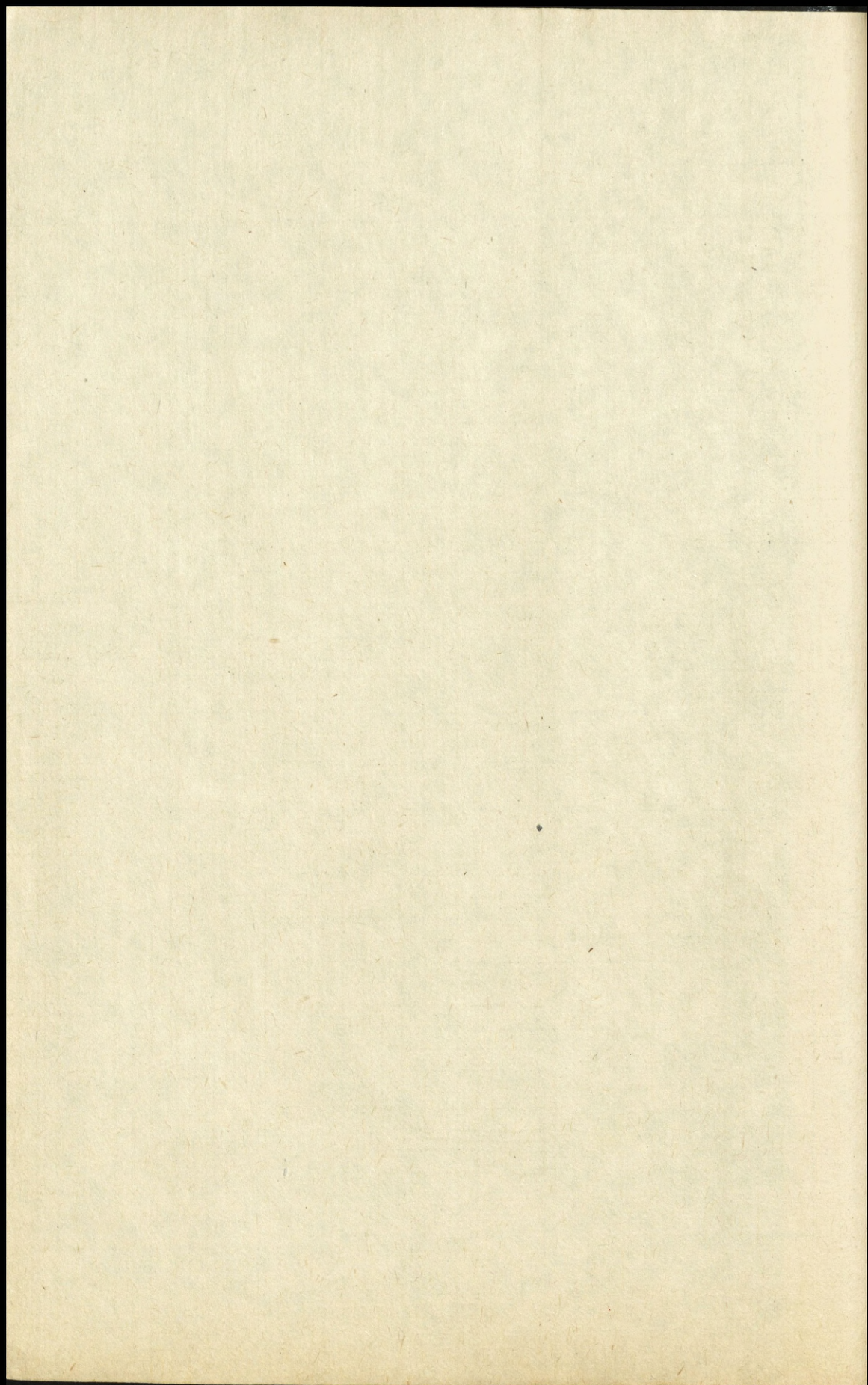
16. ZESTAWIENIE ZBIOROWEJ JEDNOSTKI NAPEŁNIENIA MPS pz WYPOSAŻONEGO W SKOT

Lp.	Oddziały Rodzaje pojazdów	Pojedyncza Jn		bpzmot		bcz		Pododdziały WRiA		Pododdziały RW		Pododdziały tylowe		Pozostałe		Razem pz - SKOT		Urzutowanie zapasów ruchomych MPS			
		w ltr	w kg	Ilość poj	ton	Ilość poj	ton	Ilość poj	ton	Ilość poj	ton	Ilość poj	ton	Ilość poj	ton	Ilość poj	ton	Sprzęt	w tyłach		pz
																			bez	pz	
1	UAZ	85	63,7	-	-	1	0,10	4	0,25	2	0,10	1	0,10	2	0,10	10	0,65				
2	GAZ-69	85	63,7	-	-	-	-	2	0,10	-	-	1	0,10	2	0,10	5	0,30				
3	BRDM-2	230	172,5	-	-	-	-	9	1,55	5	0,85	-	-	8	1,40	22	3,80				
4	STAR-660	200	150,0	14	2,10	6	0,90	14	2,10	20	3,00	52	7,80	7	1,05	141	21,15				
	Razem:	x	x	14	2,10	7	1,00	29	4,00	27	3,95	54	8,00	19	2,65	178	25,90				
	Oleje i smary %	x	x	5,5	0,10	5,5	0,05	5,5	0,20	5,5	0,20	5,5	0,50	5,5	0,20	5,5	1,45	1,3	-	0,3	1,6
	Ogółem benzyna samoch.	x	x	x	2,20	x	1,05	x	4,20	x	4,15	x	8,50	x	2,85	x	27,35	35	-	8	43
1	SKOT	287,5	247,2	36	8,90	-	-	1	0,25	6	1,45	-	-	1	0,25	116	28,65				
2	KRAZ-255	225,0	193,5	-	-	-	-	18	3,50	-	-	-	-	-	-	18	3,50				
3	STAR-266	157,5	135,4	6	0,80	2	0,30	7	0,95	10	1,35	23	3,15	5	0,65	65	8,80				
	Razem:	x	x	42	9,70	2	0,30	26	4,70	16	2,80	23	3,15	6	0,90	199	40,95				
	Oleje i smary %	x	x	12,5	1,20	12,5	0,05	12,5	0,60	12,5	0,35	12,5	0,40	12,5	0,10	12,5	5,10	1,3	-	0,3	1,6
	Ogółem ON do poj.koł.	x	x	x	10,90	x	0,35	x	5,30	x	3,15	x	3,55	x	1,00	x	46,05	60	-	14	74
1	CZOŁGI T-55	960	825,6	-	-	40	33,00	-	-	-	-	-	-	-	-	40	33,00				
	Oleje i smary %	x	x	-	-	12,5	4,10	-	-	-	-	-	-	-	-	12,5	4,10	1,0	0,3	0,6	1,9
	Ogółem ON do czołgów	x	x	-	-	x	37,10	-	-	-	-	-	-	-	-	x	37,10	37	11	22	70
1	CIĄGNIK PANC	680	584,8	-	-	-	-	-	-	-	-	3	1,75	-	-	3	1,75				
2	BLG	680	584,8	-	-	-	-	-	-	3	1,75	-	-	-	-	3	1,75				
	Razem:	x	x	-	-	-	-	-	-	3	1,75	3	1,75	-	-	6	3,50				
	Oleje i smary %	x	x	-	-	-	-	-	-	12,5	0,25	12,5	0,20	-	-	12,5	0,45	1,0	-	0,6	1,6
	Ogółem ON do poz.poj. pas.	x	x	-	-	-	-	-	-	x	2,00	x	1,95	-	-	x	3,95	4	-	2,5	6,5
	Ogółem olej napędowy	x	x	42	10,90	42	37,45	26	5,30	19	5,15	26	5,50	6	1,00	245	87,10	101	11	38,5	150,5
	OGÓŁEM MPS	x	x	56	13,10	49	38,50	55	9,50	46	9,30	80	14,00	25	3,85	423	114,45	136	11	46,5	193,5



17. ZESTAWIENIE ZBIOROWEJ JEDNOSTKI NAPEŁNIENIA MPS pcz WYPOSAŻONEGO W CZOŁGI T-55 /STRUKTURA KOMPANIJNA/

Lp.		Pojedyncza Jn		pcz		kcz		Pododdziały tyłowe		pozostałe		Urzutowanie zapasów ruchomych MPS		
		w ltr	w kg	Ilość poj	ton	Ilość poj	ton	Ilość poj	ton	Ilość poj	ton	Sprzęt	tyły pz	pz
1	M-72	35	26,2	4	0,10	-	-	-	-	4	0,10			
2	UAZ	85	63,7	4	0,25	-	-	-	-	4	0,25			
3	GAZ-69	85	63,7	4	0,25	-	-	-	-	4	0,25			
4	BRDM-2	230	172,5	17	2,95	-	-	-	-	17	2,95			
5	STAR-660	200	150,0	103	15,45	1	0,15	61	9,15	37	5,55			
	Razem:	x	x	132	19,00	1	0,15	61	9,15	66	9,10			
	Oleje i smary %	x	x	5,5	1,00	5,5	-	5,5	0,50	5,5	0,50	1,3	0,3	1,6
	Ogółem benzyna samoch.	x	x	x	20,00	x	0,15	x	9,65	x	9,60	26	6	32
1	SKOT	287,5	247,2	9	2,20	-	-	-	-	9	2,20			
2	STAR-266	157,5	135,4	34	4,60	-	-	20	2,70	14	1,90			
	Razem:	x	x	43	6,80	-	-	20	2,70	23	4,10			
	Oleje i smary %	x	x	12,5	0,85	-	-	12,5	0,35	12,5	0,50	1,3	0,3	1,6
	Ogółem ON do poj.koł.	x	x	x	7,65	-	-	x	3,05	x	4,60	10	2	12
1	CZOŁGI T-55	960	825,6	81	66,85	16	13,20	-	-	1	0,85			
	Oleje i smary %	x	x	12,5	6,35	12,5	1,65	-	-	12,5	0,10	1,0	0,6	1,6
	Ogółem ON do czołgów	x	x	x	75,20	x	14,85	-	-	x	0,95	75	45	120
1	CIĄGNIK PANC	680	584,8	6	3,50	-	-	6	3,50	-	-			
	Oleje i smary %	x	x	12,5	0,45	-	-	12,5	0,45	-	-	1,0	0,6	1,6
	Ogółem ON do poz. poj. gas.	x	x	x	3,95	-	-	x	3,95	-	-	4	2	6
	Ogółem olej napędowy	x	x	130	86,80	16	14,85	26	7,00	24	5,55	89	49	138
	OGÓŁEM MPS	x	x	262	106,80	17	15,00	87	16,65	90	15,15	115	55	170



19. ZESTAWIENIE ZBIOROWEJ JEDNOSTKI NAPEŁNIENIA MPS DPanc

Lp.	Rodzaje pojazdów	Oddziały		Pojedyncza Jn		pz na BWP		pcz na T-72		Oddziały WRiA		Oddziały RUIS		prplot /KUB/		Oddziały tyłowe		Pozostałe oddziały		Razem DPanc		Urzutowanie zapasów MPS w Jn				
		w ltr	w kg	Ilość poj	ton	Ilość poj	ton	Ilość poj	ton	Ilość poj	ton	Ilość poj	ton	Ilość poj	ton	Ilość poj	ton	Ilość poj	ton	Ilość poj	ton	Sprzęt	W tyłach			DPanc
																							bez	pz/poz/	DPanc	DPanc
/1	M-72	35,0	26,2	-	-	-	-	-	-	5	0,15	-	-	-	-	4	0,10	9	0,25							
2	UAZ	85,0	63,7	7	0,45	7	0,45	21	1,35	18	1,15	3	0,20	4	0,25	13	0,80	87	5,55							
3	GAZ-69	85,0	63,7	4	0,25	4	0,25	9	0,55	9	0,60	1	0,10	4	0,25	10	0,65	49	3,15							
4	BRDM-2	230,0	172,5	22	3,80	13	2,25	-	-	7	1,20	5	0,85	-	-	1	0,15	74	12,75							
5	STAR-660	200,0	150,0	161	22,65	117	17,55	137	20,55	157	23,55	94	14,10	247	37,05	28	4,20	1165	174,75							
6	ZiŁ-135	775,0	581,2	-	-	-	-	-	2,35	-	-	-	-	-	-	-	-	4	2,35							
7	ZiŁ-157/131	240,0	180,0	-	-	-	-	-	3,25	16	2,90	17	3,60	-	-	2	0,35	53	10,10							
	Razem:	x	x	184	27,15	141	20,50	189	28,05	212	29,55	120	18,85	255	37,55	58	6,25	1441	208,90							
	oleje i smary %	x	x	5,5	1,50	5,5	1,30	5,5	1,55	5,5	1,60	5,5	1,05	5,5	2,05	5,5	0,35	5,5	12,00	1,3	-	0,3	0,4	2,0		
	ogółem benzyna samoch.	x	x	x	28,65	x	21,80	x	29,60	x	31,15	x	19,90	x	39,60	x	6,60	x	220,90	287	-	66	88	441		
1	SKOT	287,5	247,2	17	4,20	11	2,70	5	1,25	43	10,60	-	-	-	-	5	1,25	103	25,40							
2	KRAZ-255	225,0	193,5	17	3,30	-	-	18	3,50	14	2,70	6	1,15	5	0,95	2	0,40	62	12,00							
3	STAR-266	157,5	135,4	53	7,20	33	4,45	67	9,05	68	9,20	45	6,10	108	14,65	46	6,20	486	65,75							
4	KUTRY	125,0	107,5	-	-	-	-	-	-	6	0,65	-	-	-	-	-	-	6	0,65							
5	BAZ-59-37	500,0	430,0	-	-	-	-	-	-	-	-	-	-	-	-	-	-	-	-							
6	Razem:	x	x	87	14,70	44	7,15	90	13,80	131	23,15	51	7,25	113	15,60	53	7,85	657	103,80							
	oleje i smary %	x	x	12,5	1,80	12,5	0,90	12,5	1,70	12,5	2,90	12,5	0,90	12,5	1,95	12,5	0,95	12,5	12,90	1,3	-	0,3	0,4	2,0		
	ogółem ON do poj.koź.	x	x	x	16,50	x	8,05	x	15,50	x	26,05	x	8,15	x	17,55	x	8,80	x	116,70	151	-	35	47	233		
1	CZOŁGI T-72	1200,0	1032,0	-	-	94	97,00	-	-	-	-	-	-	-	-	-	-	282	291,00							
2	CZOŁGI T-55	960,0	825,6	40	33,00	-	-	-	-	-	-	-	-	-	-	-	-	40	33,00							
3	Razem:	x	x	40	33,00	94	97,00	-	-	-	-	-	-	-	-	-	-	322	324,00							
	oleje i smary %	x	x	12,5	4,10	12,5	12,10	-	-	-	-	-	-	-	-	-	-	12,5	40,40	1,0	0,3	0,6	0,6	2,5		
	ogółem ON do czołgów	x	x	x	37,10	x	109,10	-	-	-	-	-	-	-	-	-	-	x	364,40	364	109	218	218	909		
1	BWP	460,0	395,6	90	35,60	10	3,95	-	-	10	3,95	-	-	-	-	-	-	130	51,40							
2	GOZDIK	550,0	473,0	12	5,65	-	-	36	17,00	-	-	-	-	-	-	-	-	48	22,65							
3	CIAGNIK PANC	680,0	584,8	7	4,10	6	3,50	-	-	-	-	-	-	5	2,90	-	-	30	17,50							
4	ZSU-23-4 /GM-576 ^x	560,0	481,6	4	1,90	4	1,90	-	-	-	-	25	16,35	-	-	-	-	41	23,95							
5	PTS	280,0	240,8	-	-	-	-	-	-	13	3,15	-	-	1	0,25	-	-	14	3,40							
6	GSP	370,0	318,2	-	-	-	-	-	-	3	0,95	-	-	-	-	-	-	3	0,95							
7	BLG	680,0	584,8	3	1,75	5	2,90	-	-	-	-	-	-	-	-	-	-	18	10,45							
	Razem:	x	x	116	49,00	25	12,25	36	17,00	26	8,05	25	16,35	6	3,15	-	-	284	130,30							
	oleje i smary %	x	x	12,5	6,10	12,5	1,55	12,5	2,10	12,5	1,00	12,5	2,05	12,5	0,40	-	-	12,5	16,30	1,0	-	0,6	0,6	2,2		
	ogółem ON do poz. poj. EAS.	x	x	x	55,10	x	13,80	x	19,10	x	9,05	x	18,40	x	3,55	-	-	x	146,60	147	-	88	88	323		
	ogółem olej napędowy	x	x	243	108,70	163	130,95	126	34,60	157	35,10	76	26,55	119	21,10	53	8,80	1263	627,70	662	109	341	353	1465		
1	SMIGŁOWCE M-2	600,0	480,0	-	-	-	-	-	-	-	-	-	-	-	-	9	4,35	9	4,35							
	OGÓŁEM MPS	x	x	427	137,35	304	152,75	315	64,20	369	66,25	196	46,45	374	60,70	120	19,75	2713	852,95	953	109	407	456	1925		



20. ZESTAWIENIE ZBIOROWEJ JEDNOSTKI NAPEŁNIENIA MFS WRIA ORAZ OPL ARMII

Lp.	Oddziały Rodzaje pojazdów	Pojedyncza Jn		ABROT		ABAA		par		apappanc		prplet "KUB"		Urzutowanie zapasów ruchomych MFS				
		w ltr	w kg	Ilość poj	ton	Ilość poj	ton	Ilość poj	ton	Ilość poj	ton	Ilość poj	ton	Sprzęt	w tyłach		ABROT	ABAA
															ABROT	ABAA		
1	UAZ	85	63,7	21	1,35	10	0,55	3	0,50	14	0,90	3	0,20					
2	GAZ-69	85	63,7	16	1,00	5	0,30	4	0,25	7	0,45	1	0,10					
3	STAR-600	200	150,0	138	20,70	121	18,15	69	10,35	68	10,20	94	14,10					
4	ZIL-135	775	581,2	8	4,65	-	-	-	-	-	-	5	0,85					
5	ZIL-157	240	180,0	-	-	32	6,75	-	-	-	-	17	3,60					
6	URAL-375	310	232,5	-	-	-	-	36	8,35	-	-	-	-					
	Razem:	x	x	183	27,70	163	24,85	117	19,45	89	11,55	120	18,85					
	Oleje i smary %	x	x	5,5	1,50	5,5	1,35	5,5	1,05	5,5	0,65	5,5	1,05	1,3	0,4	0,4	1,7	1,7
	Ogółem benzyna samoch.	x	x	x	29,20	x	26,20	x	20,50	x	12,20	x	19,90	$\frac{38}{34}$	12	10	48	44
1	SKOT	287,5	247,2	6	1,45	9	2,20	3	0,75	-	-	-	-					
2	STAR-266	157,5	135,4	77	10,40	70	9,45	53	7,20	76	10,30	45	6,10					
3	KRAZ-255	225	193,5	27	5,20	63	12,20	-	-	-	-	6	1,15					
4	TATRA-815 /DANA/	400	344,0	-	-	33	11,35	-	-	-	-	-	-					
	Razem:	x	x	110	17,05	175	35,20	56	7,95	76	10,30	51	7,25					
	Oleje i smary %	x	x	12,5	2,15	12,5	4,40	12,5	1,00	12,5	1,30	12,5	0,90	1,3	0,4	0,4	1,7	1,7
	Ogółem ON do poj.koł.	x	x	x	19,20	x	39,60	x	8,95	x	11,60	x	8,15	$\frac{25}{51}$	8	16	33	67
1	GCZDZIK	550	473,0	-	-	17	8,05	-	-	-	-	-	-					
2	GM-578	760	653,6	-	-	2	1,30	-	-	-	-	25	16,35					
	Razem:	x	x	-	-	19	9,35	-	-	-	-	25	16,35					
	Oleje i smary %	x	x	-	-	12,5	1,15	-	-	-	-	12,5	2,05	1,0	0,6	0,6	1,6	1,6
	Ogółem ON do poz.poj. EMB.	x	x	-	-	x	10,50	-	-	-	-	x	18,40	$\frac{10}{10}$	-	6	-	16
	Ogółem olej napędowy	x	x	110	19,20	194	50,10	56	8,95	76	11,60	76	26,55	$\frac{25}{61}$	8	22	33	83
	SMIGLOWCE M-2	600	480	3	1,45	3	-	-	-	-	-	-	-					
	OGÓLEM MFS	x	x	296	20,65	365	76,30	173	29,45	165	23,80	196	46,45	$\frac{63}{95}$	20	32	81	127

21. ZESTAWIENIE ZPIOROWEJ JEDNOSTKI NAPEŁNIENIA MPS ABSap

Lp.	Oddziały Rodzaje pojazdów	Pojedyncza Jn		bmin		brozmin		bid		bsap		Pozostałe		Razem ABSap		Urzutowanie zapasów ruchomych MPS			
		w ltr	w kg	Ilość poj	ton	Ilość poj	ton	Ilość poj	ton	Ilość poj	ton	Ilość poj	ton	Ilość poj	ton	Sprzęt	W tyłach		Er
																	bat	Br	
1	UAZ	85	63,7	3	0,20	1	0,10	1	0,10	1	0,10	17	1,10	25	1,80				
2	GAZ-69	85	63,7	1	0,10	1	0,10	1	0,10	1	0,10	7	0,45	13	1,05				
3	BRDM-2	230	172,5	-	-	-	-	-	-	-	-	3	0,50	3	0,50				
4	STAR-660	200	150,0	38	5,70	21	3,15	41	6,15	22	3,30	155	23,25	321	48,15				
5	STAR-29	162,5	121,8	21	2,55	31	3,75	30	3,65	25	3,05	164	19,95	321	39,05				
6	ZIL-157	240	180,0	1	0,20	1	0,20	3	0,55	2	0,35	12	2,15	23	4,15				
	Razem:	x	x	64	8,75	55	7,30	76	10,55	51	6,90	358	47,40	706	94,70				
	Oleje i smary %	x	x	5,5	0,50	5,5	0,40	5,5	0,60	5,5	0,40	5,5	2,60	5,5	5,30	1,3	0,3	0,4	2,0
	Ogółem benzyna samoch.	x	x	x	9,25	x	7,70	x	11,15	x	7,30	x	50,00	x	100,00	130	30	40	200
1	STAR-266	157,5	135,4	17	2,30	12	1,60	19	2,55	10	1,35	64	8,65	142	19,15				
2	JELCZ-315	135	116,1	6	0,70	5	0,60	6	0,70	5	0,60	61	7,10	93	10,90				
3	KRAZ-255	225	193,5	-	-	6	1,15	24	4,65	2	0,40	44	8,50	80	15,50				
	Razem:	x	x	23	3,00	23	3,35	49	7,90	17	2,35	169	24,25	315	45,55				
	Oleje i smary %	x	x	12,5	0,35	12,5	0,40	12,5	1,00	12,5	0,30	12,5	3,00	12,5	5,65	1,3	0,3	0,4	2,0
	Ogółem olej napędowy	x	x	x	3,35	x	3,75	x	8,90	x	2,65	x	27,25	x	51,20	66	16	20	102
	OGÓLEM MPS	x	x	87	12,60	78	11,45	125	20,05	68	9,95	527	77,25	1021	151,20	196	46	60	302



22. ZESTAWIENIE ZBIOROWEJ JEDNOSTKI NAPEŁNIENIA MPS ABChem I ODDZIAŁÓW ŁĄCZNOŚCI ARMII

Lp.	Oddziały Rodzaje pojazdów	Pojedyncza Jn		bzs		bzo		Pozostałe		Razem ABChem		pł		prlk		Urzutowanie zapasów ruchomych MPS				
		w ltr	w kg	Ilość poj	ton	Ilość poj	ton	Ilość poj	ton	Ilość poj	ton	Ilość poj	ton	Ilość poj	ton	Sprzęt	W tyłach		Br	pł
																	bat	Br		
1	UAZ	85	63,7	3	0,20	1	0,10	8	0,50	18	1,20	11	0,70	11	0,70					
2	GAZ-69	85	63,7	2	0,15	2	0,15	-	-	8	0,60	9	0,60	10	0,65					
3	STAR-660	200	150,0	30	4,50	18	2,70	14	2,10	122	18,30	124	18,60	96	14,40					
4	STAR-29	162,5	121,8	35	4,25	28	3,40	22	2,65	155	18,80	37	4,50	53	6,45					
5	ZIŁ-157	240	180,0	5	0,90	4	0,70	1	0,20	20	3,60	-	-	-	-					
6	ŻUK	70	52,5	-	-	-	-	-	-	-	-	5	0,25	2	0,10					
	Razem:	x	x	75	10,00	53	7,05	45	5,45	323	42,50	186	24,65	172	22,30					
	Oleje i smary %	x	x	5,5	0,55	5,5	0,40	5,5	0,30	5,5	2,35	5,5	1,35	5,5	1,20	1,3	0,3	0,4	2,0	1,6
	Ogółem benzyna samoch.	x	x	x	10,55	x	7,45	x	5,75	x	44,85	x	26,00	x	23,50	58	13	18	90	41
1	STAR-266	157,5	135,4	18	2,45	11	1,50	7	0,95	72	9,80	92	12,45	89	12,05					
2	JELCZ-315	135	116,1	7	0,80	6	0,70	10	1,15	37	4,25	-	-	20	2,30					
3	KRAZ-255	225	193,5	-	-	2	0,40	-	-	2	0,40	-	-	-	-					
4	SKOT	287,5	247,2	-	-	-	-	-	-	-	-	3	0,75	-	-					
	Razem:	x	x	25	3,25	19	2,60	17	2,10	111	14,45	95	13,20	109	14,35					
	Oleje i smary %	x	x	12,5	0,40	12,5	0,30	12,5	0,25	12,5	1,75	12,5	1,65	12,5	1,80	1,3	0,3	0,4	2,0	1,6
	Ogółem olej napędowy	x	x	x	3,65	x	2,90	x	2,35	x	16,20	x	14,85	x	16,15	21	5	6	32	24
	OGÓLEM MPS	x	x	100	14,20	72	10,35	162	8,10	434	61,05	281	40,85	281	39,65	79	18	24	122	65

23. ZESTAWIENIE ZBIOROWEJ JEDNOSTKI NAPEŁNIANIA MPS ABMZ

Lp.	Oddziały Rodzaj pojazdów	Pojedyncza Jn		btr		btr MPS		Pozostałe		Razem ABMZ		Urzutowanie zapasów ruchomych MPS			
		w ltr	w kg	Ilość poj	ton	Ilość poj	ton	Ilość poj	ton	Ilość poj	ton	Sprzęt	w tyłach		Br
													btr	Br	
1	M-72	35	26,2	1	0,05	1	0,05	11	0,30	15	0,50				
2	UAZ	85	63,7	1	0,10	1	0,10	14	0,90	18	1,30				
3	GAZ-69	85	63,7	1	0,10	1	0,10	16	1,00	20	1,40				
4	ŻUK	70	52,5	7	0,35	7	0,35	18	0,95	46	2,35				
5	STAR-660	200	150,0	7	1,05	115	17,25	94	14,10	230	34,50				
6	STAR-29	162,5	121,8	61	7,40	-	-	188	22,90	371	45,10				
	Razem:	x	x	78	9,05	125	17,85	341	40,15	700	85,15				
	Oleje i smary %	x	x	5,5	0,50	5,5	1,00	5,5	2,20	5,5	4,70	1,3	0,3	0,4	2,0
	Ogółem benzyna samoch.	x	x	x	9,55	x	18,85	x	42,35	x	89,85	117	27	36	180
1	STAR-200	120	90,0	8	0,70	116	10,45	82	7,35	222	19,90				
2	JELCZ-315	135	116,1	137	15,90	90	10,45	56	6,50	557	64,65				
3	KRAZ-255	225	193,5	60	11,60	8	1,55	25	4,85	213	41,20				
	Razem:	x	x	205	28,20	214	22,45	163	18,70	992	125,75				
	Oleje i smary %	x	x	12,5	3,50	12,5	2,80	12,5	2,35	12,5	15,65	1,3	0,3	0,4	2,0
	Ogółem olej napędowy	x	x	x	31,70	x	25,25	x	21,05	x	141,40	184	42	56	282
	OGÓŁEM MPS	x	x	283	41,25	339	44,10	504	63,40	1692	231,25	301	69	92	462



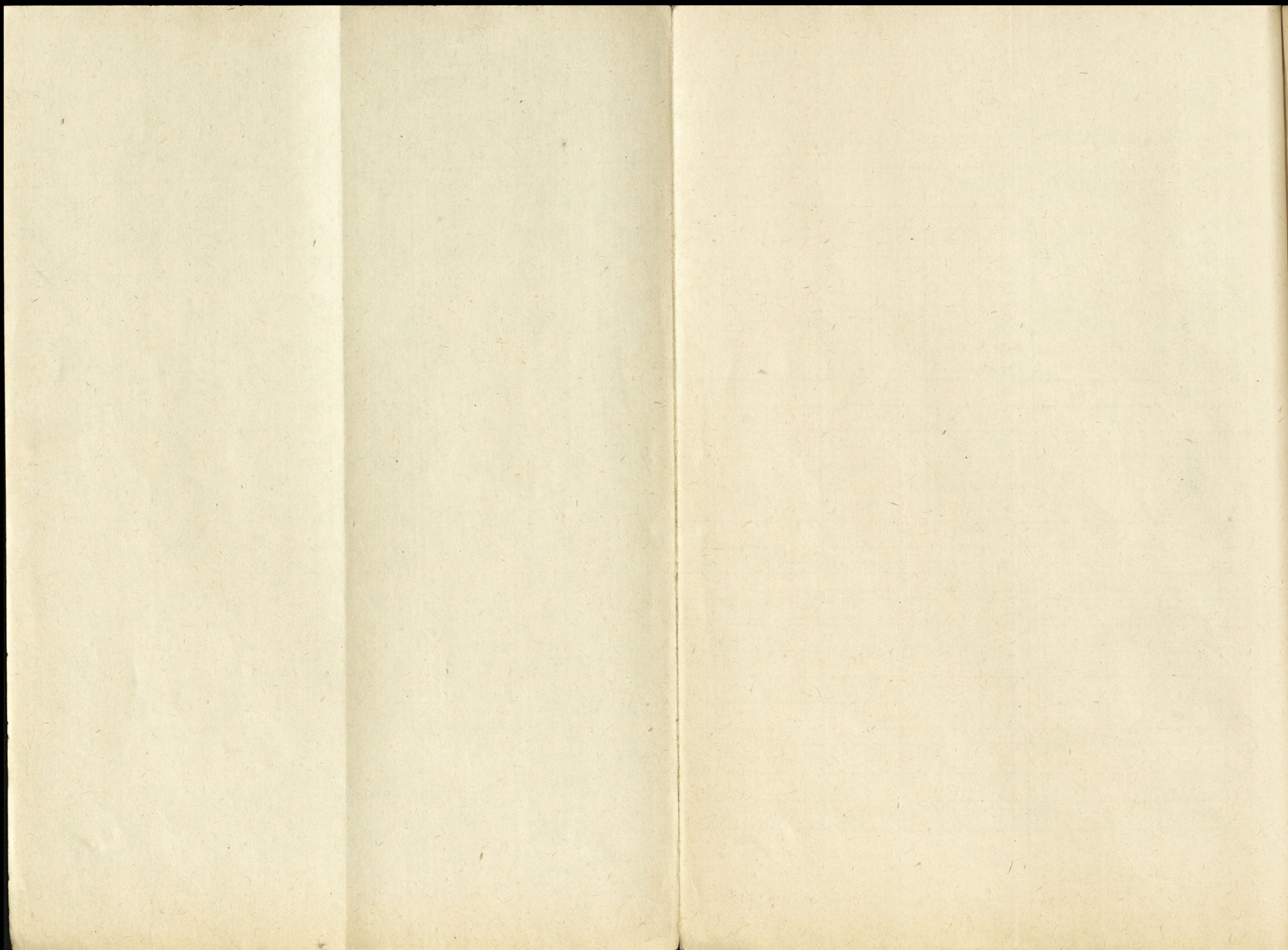
24. ZESTAWIENIE ZBIOROWEJ JEDNOSTKI NAPEŁNIENIA MFS JEDN. MED. I bde ARMII

Lp.	Oddziały Rodzaje pojazdów	Pojedyncza Jn		mbw		OZM		KSS		Razem jedn.med.		bde		Urzutowanie zapasów ruchomych MFS				
		w ltr	w kg	Ilość poj	ton	Ilość poj	ton	Ilość poj	ton	Ilość poj	ton	Ilość poj	ton	Sprzęt	W tyłach		mbw	bde
															mbw	bde		
1	M-72	35	26,2	-	-	1	0,05	1	0,05	4	0,10	8	0,20					
2	UAZ	85	63,7	1	0,10	1	0,10	1	0,10	8	0,50	1	0,05					
3	GAZ-69	85	63,7	-	-	1	0,10	-	-	8	0,50	1	0,10					
4	ŻUK	70	52,5	-	-	-	-	-	-	1	0,05	16	0,85					
5	GAZ-63	165	123,5	8	1,00	24	2,95	36	4,45	191	23,60	1	0,10					
6	STAR-560	200	150,0	-	-	2	0,30	3	0,45	52	7,80	20	3,00					
7	STAR-29	162,5	124,8	15	1,80	12	1,45	4	0,50	158	19,25	22	2,65					
	Razem:	x	x	24	2,90	41	4,95	45	5,65	422	51,80	69	6,95					
	Oleje i smary %	x	x	5,5	0,15	5,5	0,25	5,5	0,30	5,5	2,85	5,5	0,40	1,3	0,3	0,3	1,6	1,6
	Ogółem benzyna samoch.	x	x	x	3,05	x	5,20	x	5,95	x	54,65	x	7,35	$\frac{4}{71}$	0,9	16	4,9	87
1	STAR-266	157,5	135,4	4	0,55	1	0,15	2	0,30	52	7,05	19	2,55					
2	JELCZ-706	125	93,7	-	-	-	-	36	3,35	72	6,75	38	3,55					
3	KRAZ-315	240	180,0	-	-	-	-	-	-	-	-	3	0,55					
	Razem:	x	x	4	0,55	1	0,15	38	3,65	124	13,80	60	6,65					
	Oleje i smary %	x	x	12,5	0,05	12,5	-	12,5	0,45	12,5	1,70	12,5	0,85	1,3	0,3	0,3	1,6	1,6
	Ogółem olej napędowy	x	x	x	0,60	x	0,15	x	4,10	x	15,50	x	7,50	$\frac{0,8}{9,7}$	0,2	2,3	1	12
	OGÓLEM MFS	x	x	28	3,55	42	5,35	83	10,05	546	70,15	129	14,85	$\frac{4,8}{80,7}$	1,1	18,3	5,9	99

25. ZESTAWIENIE ZBIORCWEJ JEDNOSTKI NAPIENIENIA MPS ABR

Ip.	Oddziały Rodzaje pojazdów	Pojedyncza Jn		brpg		brpk		bruzb		les		Pozostałe		Razem ABR		Urzutowanie zapasów ruchomych MPS			
		w ltr	w kg	Ilość poj	ton	Ilość poj	ton	Ilość poj	ton	Ilość poj	ton	Ilość poj	ton	Ilość poj	ton	Sprzęt	W tyłach		ABR
															bat		Br		
1	UAZ	85	63,7	4	0,25	4	0,25	3	0,20	9	0,55	5	0,30	25	1,55				
2	GAZ-69	85	63,7	3	0,20	3	0,20	2	0,15	8	0,50	4	0,25	20	1,30				
3	ZUK	70	52,5	1	0,05	1	0,05	1	0,05	1	0,05	2	0,10	6	0,30				
4	GAZ-63	165	123,7	1	0,10	1	0,10	1	0,10	1	0,10	2	0,25	6	0,65				
5	STAR-660	200	150,0	25	3,75	26	3,90	25	3,75	20	3,00	30	4,50	126	18,90				
6	STAR-29	162,5	121,8	32	3,90	38	4,60	5	0,60	25	3,05	28	3,40	128	15,55				
	Razem:	x	x	66	8,25	73	9,10	37	4,85	64	7,25	71	8,80	311	38,25				
	Oleje i smary %	x	x	5,5	0,45	5,5	0,50	5,5	0,25	5,5	0,40	5,5	0,50	5,5	2,10	1,3	0,3	0,4	2,0
	Ogółem benzyna samoch.	x	x	x	8,70	x	9,60	x	5,10	x	7,65	x	9,30	x	40,35	52	12	16	80
1	STAR-260	197,5	135,4	20	2,70	20	2,70	24	3,25	19	2,55	27	3,65	110	14,85				
2	KRAZ-255	225	193,5	1	0,20	1	0,20	1	0,20	23	4,45	2	0,40	28	5,45				
3	JELCZ-315	135	116,1	-	-	-	-	-	-	6	0,70	3	0,35	9	1,05				
	Razem:	x	x	21	2,90	21	2,90	25	3,45	48	7,70	32	4,40	147	21,35				
	Oleje i smary %	x	x	12,5	0,35	12,5	0,35	12,5	0,45	12,5	0,95	12,5	0,55	12,5	2,65	1,3	0,3	0,4	2,0
	Ogółem ON do poj.koł.	x	x	x	3,25	x	3,25	x	3,90	x	8,65	x	4,95	x	24,00	32	7	9	48
1	CIĄGNIK PANC	680	584,8	1	0,60	1	0,60	-	-	18	10,50	1	0,60	21	12,30				
	Oleje i smary %	x	x	12,5	0,05	12,5	0,05	-	-	12,5	1,30	12,5	0,05	12,5	1,45	1,0	0,6	0,6	2,2
	Ogółem ON do poj. gąs.	x	x	x	0,65	x	0,65	-	-	x	11,80	x	0,65	x	13,75	14	8	8	30
	Ogółem olej napędowy	x	x	22	3,90	22	3,90	25	3,90	66	20,45	33	5,60	168	37,75	46	15	17	78
	OGÓLEM MPS	x	x	88	12,60	95	13,50	62	9,00	130	28,10	104	14,90	479	78,10	98	27	33	158





26. ZESTAWIENIE ZBIOROWYCH RACJI DZIENNYCH ŻYWNOSCI

Lp.	Wyszczególnienie	Stan ludzi	Żywność w tonach			Uwagi
			Masa jednostkowa			
			W	WS	S	
			2,45	1,76	1,29	
1	2	3	4	5	6	7
1	pz na BWP	2257	5,52	3,97	2,91	
2	pcz na T-72	1055	2,58	1,85	1,36	
3	Oddz. WR1A	1599	3,91	2,81	2,06	
4	Oddz. RW1S	1353	3,31	2,38	1,74	
5	prplot "OSA"	596	1,46	1,04	0,76	
6	Oddziały tyłowe	939	2,30	1,65	1,21	
7	Pozostałe	533	1,30	0,93	0,68	
x	Razem DZ w "A"	12846	31,42	22,57	16,54	
8	pz na BWP	2257	5,52	3,97	2,91	
9	pz na SKOT	2411	5,90	4,24	3,11	
10	pcz na T-55	1127	2,76	1,98	1,45	
11	Oddz. WR1A	1599	3,91	2,81	2,06	
12	Oddz. RW1S	1353	3,31	2,38	1,74	
13	prplot "OSA"	596	1,46	1,04	0,76	
14	Oddz. tyłowe	939	2,30	1,65	1,21	
15	Pozostałe	533	1,30	0,93	0,68	
x	Razem DZ w "B"	13072	31,98	22,97	16,83	
x	Razem DZ w "C"	12946	31,71	22,78	16,70	
x	Razem DPanc	10072	24,67	17,72	12,99	
16	bpzmot	444	1,08	0,78	0,57	
17	bcz	192	0,47	0,33	0,24	
18	dah	161	0,39	0,28	0,20	
19	bappanc	34	0,08	0,06	0,04	
20	pododdz. RW1S	198	0,48	0,34	0,25	
21	pododdz. tyłowe	216	0,56	0,40	0,31	
22	pozostałe	124	0,30	0,22	0,16	
x	Razem pz na BWP	2257	5,52	3,97	2,91	
23	bcz	134	0,32	0,23	0,17	
24	kzmot	110	0,26	0,19	0,14	
25	Pododdz. RW1S	210	0,54	0,39	0,29	
26	Pododdz. tyłowe	212	0,52	0,37	0,27	
27	Pozostałe	121	0,30	0,21	0,15	
x	Razem pcz na T-72	1055	2,58	1,85	1,36	
28	dah 122 m/m	240	0,59	0,42	0,31	
29	dah 152 m/m	275	0,67	0,48	0,35	
30	Pozostałe	192	0,47	0,34	0,25	
x	Razem pcz	947	2,32	1,66	1,21	

1	2	3	4	5	6	7
31	ABROT	1190	2,91	2,09	1,53	
32	ABAA	2046	5,01	3,60	2,63	
33	apappanc	950	2,33	1,67	1,22	
34	ABSap	4360	10,65	7,63	5,60	
35	ABChem	1376	3,37	2,42	1,78	
36	ABMZ	4443	10,88	7,82	5,73	
37	Jedn.med. armii	2043	5,00	3,59	2,63	
38	bde	571	1,40	1,00	0,73	
39	ABR	1832	4,48	3,22	2,36	
40	pł	1543	3,78	2,71	1,99	
41	prlk ,	1317	3,22	2,32	1,70	

OPRACOWAŁ
St. Wykładowca KTT

/-/ płk dr Mieczysław GRODZKI

Wydrukowano w 50 egz.

Egz. nr 1-50 Bibl. Nauk. DZS
Wyk. płk Grodzki
Druk M. D.
Druk ASG WP nr 0342/01460/WW
Kor. R.C.

BIBLIOTEKA NAUKOWA ASG WP
Archiwum Udziału Akademickich Specjalistów

~~11~~ 44820

