

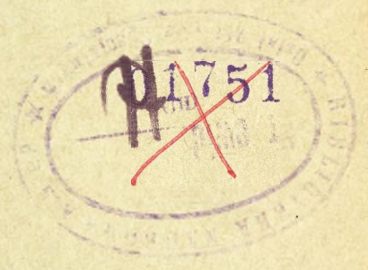
AKADEMIA SZTABU GENERALNEGO WP

KATEDRA ROZPOZNANIA WOJSKOWEGO I ARMII OBCYCH

JAWNE
~~Do użytku~~
~~sztabu~~



Egz. Nr 1



Mjr dypl. Marian ŁOKOCIEJEWSKI

**ORGANIZACJA I PROWADZENIE ROZPOZNANIA
W DZIAŁANIACH OGM FRONTU I ARMII**

Wykład

BIBLIOTEKA NAUKOWA ASG WP
Archiwum Biuletynu Specjalnych

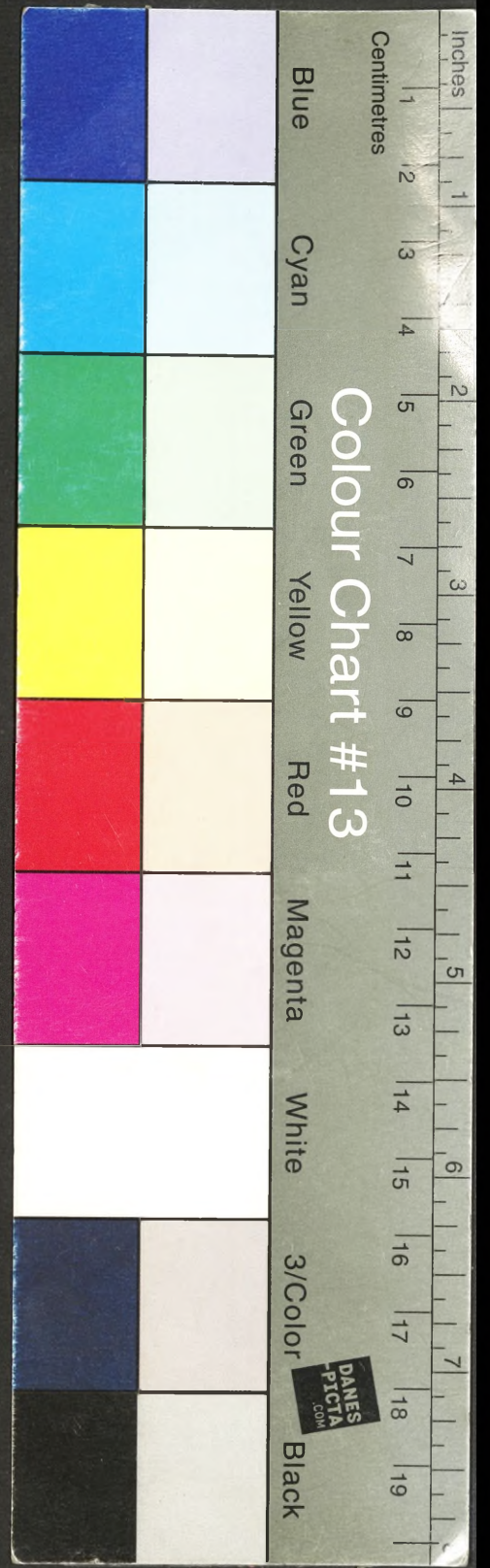
Nr ewid. _____

44917

WARSZAWA

WRZESIEŃ

1984



A1

AKADEMIA SZTABU GENERALNEGO WP

KATEDRA ROZPOZNANIA WOJSKOWEGO I ARMII OBCYCH

JAWNE

~~Do użytku
służbowego~~

~~_____~~
Egz. Nr 1



Mjr dypl. Marian ŁOKOCIEJEWSKI

ORGANIZACJA I PROWADZENIE ROZPOZNANIA W DZIAŁANIACH OGM FRONTU I ARMII

Wykład

BIBLIOTEKA NAUKOWA ASB WP
Archiwum Działu Zbiorów Specjalnych
Nr ewid. _____



44917

WARSZAWA

WRZESIEŃ

1984

AKADEMIA SZTABU GENERALNEGO WP

KATEDRA ROZPOZNANIA WOJSKOWEGO I ARMII OBCYCH

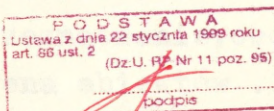
JAWNE

PRZEKLASYFIKOWANO
Protokół Nr 12657

~~Do użytku~~
~~slużbowego~~

"ZATWIERDZAM"

SZEF KATEDRY RW i AO



~~.....~~
Egz. nr 1

płk dypl. Bolesław SZCZEPANIAK

mjr dypl. Marian ŁOKOCIEJEWSKI



ORGANIZACJA I PROWADZENIE ROZPOZNANIA W
DZIAŁANIACH OGM FRONTU I ARMII.

/Wykład/

BIBLIOTEKA NAUKOWA ASG WP
Archiwum Działu Zbiorów Specjalnych
Nr ewid. ~~.....~~ 44817

SPRAWDZIŁ:

ppłk dr Janusz WISNIEWSKI

SPIS TREŚCI

	str.
Wstęp	3
1. Obiekty w ugrupowaniu wojsk nieprzyjaciela jako przedmioty rozpoznania	5
1.1 Ogólna charakterystyka, przeznaczenie, cechy demaskujące, ochrona i obrona obiektów	5.
2. Organizacja i prowadzenie rozpoznania	8
2.1 Cel i zadania rozpoznania	8
2.2 Siły i środki rozpoznania oraz ogólne zasady ich działania	10
2.3 Organizacja i kierowanie rozpoznaniem w czasie przygotowania i prowadzenia działań przez OGM	13
Zakończenie	15
Bibliografia	16

WSTĘP

Wprowadzanie do wojsk coraz doskonalszego uzbrojenia i techniki bojowej jest ściśle związane z rozwijaniem istniejących form i metod prowadzenia działań bojowych. Szczególne znaczenia nabierać będzie przenoszenie wysiłków w głąb ugrupowania operacyjnego i terytorium nieprzyjaciela, aby na jego tyłach utworzyć swoisty drugi front działania i zapewnić skuteczną dezorganizację jego systemów dowodzenia i zaopatrywania, niszczyć środki napadu jądrowego, opanowywać lotniska oraz uniemożliwić swobodny manewr jego sił.

Zadania te będzie można wykonywać poprzez działanie specjalnie organizowanych operacyjnych grup manewrowych /OGM/, działających na głębokich tyłach nieprzyjaciela wysyłanych ze składu frontu - w sile armii pancerniej /ogólnowojskowej/, a ze składu pierwszorzutowych armii - w sile dywizji pancernych /zmechanizowanych lub pancerno-zmechanizowanych/

Jednym z głównych czynników umożliwiających wykonanie zadań przez OGM jest rozpoznanie. Nabiera ono szczególnego znaczenia w czasie samodzielnego działania OGM w głębi operacyjnej, w oderwaniu od sił głównych, przy odsłoniętych skrzydłach, w warunkach silnego przeciwdziałania nieprzyjaciela i braku bezpośredniego wsparcia ze strony sił głównych frontu /armii/. Będzie ono w poważnym stopniu decydować o powodzeniu działań OGM. Specyfika przewidywanych działań OGM rzutuje na całokształt działalności rozpoznawczej, a ponadto stawia przed działającymi siłami szczególne wymagania dotyczące między innymi:

- dużej dokładności
w określaniu położenia celów /obiektów/;
- możliwości szybkiego przenoszenia wysiłku rozpoznania oraz zmiany kierunków działań;
- wiarygodności zdobytych i przekazywanych informacji;
- skracania czasu obiegu zdobytych informacji i ich opracowywania.

Charakterystyczną właściwością rozpoznania będzie jego ściśle powiązanie z działaniami bojowymi wojsk, Wykryty i rozpoznany obiekt powinien być natychmiast zniszczony przez wykrywającego lub naprowadzany przez niego oddział lub środek

ogniowy. Dotyczy to zwłaszcza obiektów o dużej manewrowości np: wyrzutnie rakiet. Dlatego też organizowane elementy rozpoznawcze, powinny być na tyle silne, aby mogły sprostać powyższemu wymogom wynikającym ze specyfiki działania OGM.

1. OBIEKTY W UGRUPOWANIU WOJSK NIEPRZYJACIELA JAKO PRZEDMIOTY ROZPOZNANIA.

Ilość i charakter zasadniczych obiektów nieprzyjaciela znajdujących się w pasie działania frontu /armii/, będzie w istotny sposób wpływać na działania OGM. Będą one w sferze zainteresowań dowództw i sztabów planujących działania i kierujących działalnością OGM.

Do zasadniczych obiektów nieprzyjaciela mających wpływ na działanie bojowe wojsk można zaliczyć:

- środki przenoszenia broni jądrowej i obiekty z nimi związane;
- stanowiska dowodzenia i związane z nimi obiekty łączności;
- lotniska i porty morskie;
- rejonny rozmieszczenia odwodów;
- obiekty radioelektroniczne ;
- obiekty przemysłowe i komunikacyjne;
- obiekty logistyczne;
- obiekty inżyniersko-saperskiego przygotowania terenu ze szczególnym uwzględnieniem systemu zapór jądrowych i umocnień fortyfikacyjnych.

Ze względu na ograniczony czas wykładu scharakteryzuję tylko najważniejsze z nich.

1.1. Ogólna charakterystyka, przeznaczenie, cechy demaskujące, ochrona i obrona obiektów.

Środki przenoszenia broni jądrowej - stanowią szczególnie ważne obiekty działań OGM. Zalicza się do nich w pierwszej kolejności pociski rakietowe "Pershing" występujące w składzie amerykańskich sił lądowych na terytorium RFN oraz w siłach powietrznych RFN. Znaczne rozśrodkowanie pododdziałów pocisków rakietowych /dywizjon zajmuje ok. 400-600 km²/ pozwala przypuszczać, że bezpośrednimi obiektami uderzeń OGM mogą być baterie ogniowe lub poszczególne elementy ich ugrupowania, w tym głównie wyrzutnie i rakiety na SS, w rejonach wyczekiwania lub w marszu, Ośrodki kierowania ogniem, punkty obsługi technicznej i inne.

W czasie działań wojska OGM mogą być również zaangażowane do niszczenia innych rodzajów środków napadu jądrowego np.

pocisków raketowych "Cruise", "Lance", "Honest John" itp.

Stanowiska dowodzenia i węzły łączności - są obiektami kierowania i dowodzenia wojskami. Ich zniszczenie może spowodować na dłuższy czas chaos i dezorganizację w dowodzeniu i kierowaniu działaniami bojowymi nieprzyjaciela. W sferze zainteresowania elementów rozpoznawczych OGM będą raczej SD od korpusu armijnego wzwyż, rozmieszczone od 20,30 do 100 i więcej km od rubieży styczności wojsk. Najłatwiej jest niszczyć i obezwładniać SD w czasie ich przemieszczania do nowych rejonów, zwłaszcza gdy przegrupowują się one częściami.

Obiekty radioelektroniczne - są nieodłączną częścią składową istniejących i rozbudowujących się systemów dowodzenia wojskami i kierowania środkami walki. Większość obiektów radioelektronicznych jest rozmieszczana w rejonach dyslokacji wojsk, na lotniskach, w portach itp.. lub w ich pobliżu. Wchodzą one w skład systemów dowodzenia, rozpoznania, ostrzegania i powiadamiania wojsk niemal na wszystkich szczeblach dowodzenia.

Do tego typu obiektów zaliczamy:

- Ośrodki kierowania i powiadamiania;
- posterunki obserwacji powietrznej;
- posterunki radiolokacyjne;
- Ośrodki i posterunki radionawigacyjne;
- radiostacje i środki radioliniowe;
- pododdziały i stacje WRE.

Wszystkie urządzenia radioelektroniczne stanowiące obiekty zainteresowania dla OGM są czułe na uszkodzenia i niszczenie.

Lotniska - dzielą się na dwie podstawowe grupy: stałe i polowe. W zależności od przeznaczenia i wykorzystania mogą być: wojskowe, wojskowe-cywilne i cywilne. Na lotnisku stałym zazwyczaj bazuje eskadra lub skrzydło. Lotniskami polowymi mogą być odpowiednie przystosowane odcinki dróg i autostrad o długości 2-3 km. Wokół lotnisk rozmieszczone są z reguły składy materiałów pędnych i smarów oraz magazyny amunicji.

Do cech demaskujących obiektów zaliczamy:

- zakaz wjazdu pojazdów do określonego rejonu;
- szczególna ochrona rejonu i dróg dojazdowych /posterunki i patrole żandarmerii oraz siły kontrwywiadu/;

- silna obrona obiektów;
- osłona rejonu przez pododdziały przeciwlotnicze;
- ruch pojazdów specjalnych /w zależności od przeznaczenia obiektu/;
- obecność urządzeń radioelektronicznych /SD, lotniska itp./ lub ich brak / magazyny amunicji specjalnej/;
- start samolotów lub śmigłowców /np. lotniska lub SD /;
- budowa polowych linii przewodowych /np. przy SD/;
- wszelkiego rodzaju odgłosy /np. szum podgrzewanych silników samolotów/;
- maszty antenowe, wieże kontrolne i wartownicze itp.

Do obrony i ochrony obiektów nieprzyjaciel wyznacza siły w zależności od rodzaju i przeznaczenia obiektu oraz jego oddalenia od linii frontu.

Do wykonania tych zadań wydziela etatowe siły osłony i obrony, siły obrony terytorialnej /w przypadku, kiedy działania bojowe prowadzone są na własnym terenie/, załogi lub pododdziały obiektów, żandarmerię polową, kontrwywiad a niekiedy również wojska operacyjne.

W zależności od charakteru obiektu siły obrony i ochrony obsadzają 1-3 pierścieni obronnych na podejściach do obiektu. Luki między nimi są patrolowane. Ponadto wystawia się posterunki regulacji ruchu i wartownicze. Całość jest powiązana systemem zapór inżynierskich. Mogą być również montowane elektroniczne urządzenia alarmowe.

Siły jakie są przeznaczone do obrony i ochrony obiektów mogą być następujące:

- dla dywizjonu "PERSHING" - około 12-16 plutonów /część sił dywizjonu, siły OT, żandarmeria polowa, część sił batalionu ochrony/;
- dla magazynu amunicji specjalnej - 3-4 plutony z etatowego pododdziału ochrony oraz z pododdziału dowozu amunicji;
- dla SD / w zależności od szczebla dowodzenia/ 9-15 plutonów z etatowych pododdziałów ochrony, obsługi sztabu, żandarmerii polowej lub pododdziałów zapasowych;
- lotniska będą ochraniać przez pododdziały żandarmerii polowej, pododdziały OT, oraz część sił z eskadry dowodzenia i batalionu obsługi technicznej, w sumie 5-6 plutonów.

2. ORGANIZACJA I PROWADZENIE ROZPOZNANIA.

2.1 Cel i zadania rozpoznania.

Cel rozpoznania jest każdorazowo uzależniony od aktualnej sytuacji bojowej, zakresu i treści otrzymanego zadania bojowego, stopnia znajomości nieprzyjaciela, jego składu i ugrupowania. Dla każdego związku taktycznego w aktualnej sytuacji cel rozpoznania powinien być ukierunkowany i określony konkretnymi wymiarami taktyczno-operacyjnymi i czasowo-przestrzennymi. Powinien być sformułowany jasno, zawierać myśl przewodnią, a nie szczegółowe zadania. Jakkolwiek celu rozpoznania nie należy utożsamiać z zadaniami rozpoznania, to jednak winien on sugerować, a jednocześnie wskazywać, jakie należy wykonać zadania dla jego realizacji.

Osiągnięcie celu działania OGM jest uzależnione od wielu czynników, spośród których na czołowe miejsce wysuwają się:

- posiadanie odpowiednich danych o nieprzyjacielu;
- czas ich dostarczenia dowódcy OGM.

Celem rozpoznania będzie zdobycie i terminowe dostarczenie niezbędnej ilości wiarygodnych informacji o składzie i ugrupowaniu wojsk nieprzyjaciela, jego działaniu i możliwościach.

Posiadanie tych informacji umożliwi dowódcy armii /frontu/:

- prawidłowy wybór czasu i rubieży wprowadzenia OGM oraz kierunku działania;
- ustalenie składu OGM i jej wzmocnienia na okres działania;
- wybór obiektów do niszczenia, obezwładnienia lub opanowywania przez OGM.

Dowódcy OGM:

- podjęcie optymalnej decyzji w ograniczonym czasie;
- prawidłowe ugrupowanie sił i środków z uwzględnieniem potrzeb działania całością sił lub częściami;
- zorganizowanie współdziałania pomiędzy elementami ugrupowania bojowego OGM na cały okres działania;
- sprawne dowodzenie oraz niezawodna łączność z przełożonymi i podwładnymi.

Dynamizm działania i różnorodność zadań przewidywanych dla OGM wpływają na problematykę rozpoznawczą. Zadania rozpoznawcze powinny być planowane pod kątem specyfiki działań OGM. Na podstawie analizy i oceny położenia oraz działania różnorodnych

obiektów nieprzyjaciela będących przedmiotem zainteresowania OGM, zakłada się że zadania rozpoznania będą różnorodne w treści jak i w ilości. Trzeba będzie bowiem zdobywać ogólne informacje z dalekiej głębi ugrupowania operacyjnego nieprzyjaciela, jak też szukać i dostarczać bardzo szybko niezwykle wiarygodne informacje o obiektach, które będą niszczone, obezwładniane bądź opanowywane przez OGM. Należy mieć również na uwadze potrzebę łączenia zadań rozpoznawczych /wykrywanie/ z zadaniami bojowymi /niszczenia lub obezwładniania wykrytych i rozpoznanych obiektów/.

Zadania rozpoznawcze można podzielić na dwie grupy. Do pierwszej należą zadania zabezpieczające wprowadzenie i działanie OGM przez szczebel nadrzędny oraz sąsiadów.

Zalicza się do nich:

- rozpoznanie głównego zgrupowania wojsk nieprzyjaciela, stopnia ukompletowania oraz możliwości bojowych i charakteru działań;
- ustalenie obecności, położenia i gotowości środków przenoszenia broni masowego rażenia;
- ustalenie rejonów rozmieszczenia, składu i możliwości wykorzystania odwodów nieprzyjaciela;
- rozpoznanie systemu zapór inżynieryjnych, a szczególnie rozmieszczenie komór min jądrowych i stanu ich gotowości;
- ustalenie dogodnych odcinków do forsowania przeszkód wodnych;
- zdobywanie informacji o formowaniu nowych jednostek, określenie czasu osiągnięcia przez nie gotowości bojowej;
- rozpoznanie systemu dowodzenia i łączności oraz ustalenie rozmieszczenia SD i WŁ, zwłaszcza związków taktycznych i operacyjnych nieprzyjaciela;
- wykrywanie rozmieszczenia urządzeń logistycznych, ze szczególnym uwzględnieniem magazynów AS, paliw, amunicji konwencjonalnej itp.

Do drugiej grupy zadań rozpoznawczych należą zadania wykonywane organicznymi siłami i środkami rozpoznania OGM. Dotyczą one zdobywania informacji o działaniu sił i środków nieprzyjaciela /zwłaszcza mogących przeciwdziałać OGM/, położeniu, gotowości do użycia środków przenoszenia broni masowego rażenia oraz o innych, ważnych obiektach nieprzyjaciela znajdujących się w pasie działania OGM.

Elementy rozpoznawcze OGM w jej pasie działania powinny dążyć do:

- ustalenia miejsca rozmieszczenia i dokładnego rozpoznania środków przenoszenia broni jądrowej;
- lokalizacji i dokładnego rozmieszczenia lotnisk stałych i polowych ze szczególnym uwzględnieniem ilości i rodzaju samolotów, urządzeń lotniskowych, środków osłony przeciwlotniczej itp.;
- wykrycia i rozmieszczenia składów i magazynów AS, paliw, sprzętu wojskowego i innych urządzeń logistycznych;
- ustalenia położenia, rozbudowy i sposobu funkcjonowania ochrony i obrony SD i WŁ, zespołów oraz pojedynczych urządzeń radiotechnicznych nieprzyjaciela;
- niszczenia lub obezwładniania obiektów słabo chronionych;
- ustalenia kierunków i sił nieprzyjaciela wycofujących się, a także podchodzących z głębi, ze szczególnym zwróceniem uwagi na jednostki raketowe i pancerne;
- opanowywania i czasowego utrzymywania lądowisk /lub innych obiektów/, a także ubezpieczenie i naprowadzanie desantów taktycznych OGM.

Wymienione zadania wykonują się wszystkimi posiadanymi siłami i środkami.

Rozpoznanie na korzyść OGM można podzielić na bezpośrednie, bliskie i dalekie.

Rozpoznanie bezpośrednie prowadzą nieetatowe pododdziały rozpoznawcze batalionów /samodzielnych kompanii/ oraz elementy ubezpieczeniowe na odległości do 20 km.

Rozpoznanie bliskie prowadzą ogólnowojskowe pododdziały rozpoznawcze, pododdziały rozpoznawcze rodzajów wojsk oraz lotnictwo wojsk lądowych na odległości do 80 km.

Rozpoznanie dalekie prowadzi lotnictwo taktyczne, rozpoznanie radioelektroniczne i grupy specjalne na odległości 150 km i więcej.

2.2 Siły i środki rozpoznania oraz ogólne zasady ich działania.

Rozpoznanie na korzyść OGM prowadzi się siłami i środkami

frontu /armii/., operacyjnej grupy manewrowej, organizacyjnych związków taktycznych i oddziałów oraz sąsiadów i związków zabezpieczających /współdziałających/.

Do organicznych i przydzielonych sił i środków rozpoznania OGM zalicza się pododdziały rozpoznania powietrznego, radioelektronicznego i działań specjalnych oraz siły i środki rozpoznania związków taktycznych i oddziałów /samodzielnych oddziałów/.

Rozpoznanie powietrzne prowadzi się na ogólnych zasadach za pomocą lotnictwa rozpoznania taktycznego /operacyjnego/ i lotnictwa wojsk lądowych. OGM frontu może otrzymać 20 samolotów na dobę oraz 2-3 eskadry śmigłowców.

Lotnictwo rozpoznania taktycznego /operacyjnego/ działa w myśl planu rozpoznania sztabu wojsk lotniczych frontu. Szczegółowe zadania precyzuje oddział rozpoznawczy sztabu armii /OGM/, przy ścisłej współpracy z centrum dowodzenia bojowego wojsk lotniczych frontu. Mankamentami lotnictwa taktycznego jest zbyt mały taktyczny promień działania. Z tego też względu należy też przewidywać wsparcie OGM frontu lotnictwem rozpoznania operacyjnego, które wykorzystuje się szczególnie po oddaleniu się OGM na znaczną odległość od sił głównych frontu.

Lotnictwo wojsk lądowych współdziała ściśle z ogólnowojskowymi elementami rozpoznawczymi oraz rozpoznaniem rodzajów wojsk.

Rozpoznanie radioelektroniczne prowadzą armijne i dywizyjne pododdziały rozpoznania radioelektronicznego. W okresie przygotowawczym rozwijają się one na kierunku wejścia do działań OGM i prowadzą rozpoznanie na ogólnych zasadach lub w ugrupowaniu marszowym, będąc w gotowości do przegrupowania na rubieży wejścia do bitwy.

W czasie działań w głębi ugrupowania nieprzyjaciela prowadzenie rozpoznania radioelektronicznego jest znacznie utrudnione. Względną ciągłość prowadzenia rozpoznania zapewniają jedynie środki przechwyty radiowego. Natomiast środki namiaru radiowego i rozpoznania radiolokacyjnego mogą prowadzić rozpoznanie tylko z miejsca, w ustabilizowanych okresach walki, Nie wydaje się możliwe wykorzystanie w OGM kompani rozpoznania radiowego KF brrel oraz kompani rozpoznania radioliniowego.

Zbyt mała manewrowość sprzętu tych pododdziałów /zbyt długi czas rozwijania i zwijania/ wykluczają ich użycie w wysoce manewrowych działaniach. Dlatego też na ten okres prawdopodobnie trzeba będzie wyprowadzić te pododdziały ze struktury brrel i korzystać w tym zakresie z danych dostarczonych przez przełożonego.

Dywizyjne krrel oraz krrel brrel należy wykorzystać zespołami rozpoznawczymi działającymi w ugrupowaniu pułków pierwszorzutowych. Zespoły te przesuwają by się w składzie ubezpieczeń marszowych tych pułków.

Działania specjalne prowadzą pododdziały armijne wchodzące w skład operacyjne grupy manewrowe. Specyfika działań OGM wymaga ścisłej integracji wysiłków wszystkich rodzajów rozpoznania, w tym również działań specjalnych. Organy działań specjalnych powinny ściśle współdziałać z rozpoznaniem ogólnowojskowym i powietrznym, a także pododdziałami desantowymi.

Charakter działań specjalnych na korzyść OGM odbiegał będzie nieco od ogólnie przyjętych zasad. Większy nacisk kładziony będzie na niszczenie wykrytych obiektów nieprzyjaciela. Dlatego też grupy specjalne /rozpoznawcze/ winny być wyposażone w odpowiednie środki dywersyjne.

Przerzut grup w okresie przygotowawczym odbywać się będzie za pomocą lotnictwa transportowego, natomiast w toku działań bojowych w ugrupowaniu nieprzyjaciela - za pomocą śmigłowców, a także transporterów opancerzonych, samochodów itp.

Rozpoznanie ogólnowojskowe prowadzone będzie na głębokości do 80 km przez organiczne pododdziały rozpoznawcze związków taktycznych i oddziałów oraz nieetatowych siłami i środkami wojsk pancernych i zmechanizowanych.

Prowadzenie rozpoznania przez te pododdziały, będzie również różniło się nieco od głównie przyjętych zasad. Podobnie jak w działaniach specjalnych, elementy rozpoznania ogólnowojskowego będą również miały za zadanie niszczenie wykrytych obiektów. Wiąże się to z koniecznością organizowania silnych elementów rozpoznawczych, dysponujących większą siłą ognia. Można to osiągnąć poprzez przydzielenie do tych elementów pododdziałów czołgów i pododdziałów zmechanizowanych.

Rozezpoznanie ogólnowejskowe koncentruje zasadniczą uwagę na prowadzeniu rozpoznania na głównych kierunkach działania związków taktycznych i oddziałów, a nawet samodzielnych pododdziałów /elementy ugrupowania bojowego/ oraz na skrzydłach i w lukach pomiędzy związkami /oddziałami/. Do momentu wejścia do bitwy OGM elementy rozpoznania ogólnowejskowego prowadzą rozpoznanie w ugrupowaniu swoich związków /oddziałów/. Po przełamaniu obrony nieprzyjaciela. wychodzą na nakazane kierunki.

2.3 Organizacja i kierowanie rozpoznaniem w czasie przygotowania i prowadzenia działań przez OGM.

Całokształtem działalności organizacyjno-planistycznej rozpoznania na korzyść OGM frontu /armii/ zajmował się będzie zarząd /oddział/ rozpoznawczy sztabu frontu /armii/ oraz oddział /wydział/ rozpoznawczy sztabu armii /dywizji/ działająca jako OGM.

Zarząd /oddział/ rozpoznawczy sztabu frontu /armii/ powinien w planie rozpoznania uwzględnić zadania realizowane na korzyść OGM oraz siły i środki do ich wykonania.

W toku organizacji rozpoznania na korzyść OGM zarząd /oddział/ rozpoznawczy sztabu frontu /armii/ musi zwrócić uwagę na rozwiązywanie następujących zasadniczych zagadnień:

- ciągle informowanie oddziału /wydziału/ rozpoznawczego OGM o sytuacji nieprzyjaciela w pasie działania frontu /armii/;
- przydzielenie odpowiedniego wzmocnienia rozpoznawczego operacyjnej grupie manewrowej, a zwłaszcza lotnictwa rozpoznawczego oraz pododdziałów rozpoznania ogólnowejskowego i działań specjalnych;
- zabezpieczenie wejścia do działań organów rozpoznawczych;
- współdziałanie organów rozpoznawczych frontu /armii/ i OGM;
- obieg informacji.

Organizacja i planowanie rozpoznania na korzyść OGM przebiega według ogólnie przyjętych zasad. Uwzględnić jednak należy dysproporcje jakie występują pomiędzy potrzebami a możliwościami rozpoznawczymi OGM. Winny one być zniwelowane poprzez przejęcie części zadań rozpoznawczych przez front /armię/, szersze angażowanie do rozpoznania nietatowych

sił i środków oraz utrzymywanie ścisłego współdziałania z sąsiadami.

Organizacja i planowanie rozpoznania na szczeblu OGM przebiega według ogólnych zasad stosowanych przez armię drugorzutową, wchodzącą do bitwy z rejonów położonych w głębi ugrupowania frontu /armii/. Uwzględnić jednak należy pewne specyficzne właściwości, charakterystyczne dla tego typu działań rozpoznawczych.

W procesie pracy informacyjnej można wyodrębnić dwa różniące się od siebie etapy. W okresie przygotowawczym koncentruje się zasadniczą uwagę na wszechstronnym przygotowaniu prognostycznej oceny nieprzyjaciela oraz na szczegółowej ocenie obiektów, infrastruktury i terenu działań. Ocena ta jest oparta na różnorodnych źródłach informacji, w tym również z okresu pokoju. Praca informacyjna w czasie działań bojowych musi przebiegać bardzo szybko, stosownie do zmieniającej się sytuacji. Stąd obieg informacji musi być wyjątkowo sprawny. Większość informacji powinna napływać ze źródeł rozpoznania bezpośrednio do centrum kierowania rozpoznaniem i to w rzeczywistym czasie.

Kolejnym problemem na który należałoby spojrzeć nieco inaczej, jest kierowanie rozpoznaniem i utrzymanie łączności. W warunkach wysokiej dynamiki działań, częstej zmiany położenia jednostek, stanowisk dowodzenia i elementów rozpoznawczych, dużej odległości pomiędzy poszczególnymi jednostkami i elementami rozpoznawczymi, a także ściślejszego sprzężenia rozpoznania ze środkami reagowania ogniowego - problem dowodzenia i łączności wymaga bardziej wnikliwego potraktowania.

W toku przygotowania systemu kierowania rozpoznaniem i łączności należałoby w większym stopniu uwzględnić:

- zapasowe punkty dowodzenia / w tym również powietrzne / oraz środków łączności;
- uproszczone sposoby przekazywania zadań rozpoznawczych oraz informacji o nieprzyjacielu;
- utajnione środki łączności;
- możliwości przeciwdziałania ze strony nieprzyjaciela /zakłócenia, uszkodzenia, niszczenie itp./.

Rozpoznanie na korzyść operacyjnej grupy manewrowej jest jeszcze problemem niecałkowicie zbadanym, toteż wymaga wypracowywania doskonalszych zasad działania i weryfikacji ich w toku ćwiczeń.

ZAKOŃCZENIE

Wykonywanie zadań przez operacyjną grupę manewrową, efektywność jej działania i osiągnięcie zakładanego celu zależą od wielu wyników, a wśród nich od rozpoznania. Specyfika rozpoznania, jego rola i zadania są determinowane zasadami prowadzenia działań przez OGM i sytuacją pola walki w głębi ugrupowania wojsk nieprzyjaciela. Siły i środki rozpoznania muszą wykazać się wyjątkowo dużą samodzielnością i częstym łączeniem działań elementów rozpoznawczych ze środkami walki, a także z działaniami bojowymi wojsk walczących. Niemal każdy wykryty i rozpoznany cel /obiekt/ powinien być natychmiast zniszczony, obezwładniony przez wykrywającego lub naprowadzony przez ^{niego} pododdział / pododdział/ czy środek ogniowy.

Możliwości rozpoznania podczas działań OGM będą również uwarunkowane liczbą ludzi i sprzętu rozpoznawczego, oraz działalnością rozpoznawczą przełożonych na rzecz OGM. Największe możliwości rozpoznawcze będą miały siły i środki rozpoznania powietrzego, specjalnego i ogólnowojskowego. Będzie istniała jednak konieczność nasycenia obszaru działań dużą ilością ogólnowojskowych elementów rozpoznawczych wzmocnionych pododdziałami wojsk pancernych i zmechanizowanych.

BIBLIOGRAFIA

1. "Organizacja i prowadzenie rozpoznania operacyjnego" /front, armia/"- podręcznik, Szt. Gen. 1037/81, nr. bibl. 020867.
2. "Organizacja i działanie operacyjnych grup manewrowych /OGM/ frontu i armii w operacji zaczepnej", ASG - nr. bibl. PF 1135.
3. Aneks do podręcznika "Operacja zaczepna armii" /nr. bibl. 0578/, "Organizacja i prowadzenie działań przez operacyjną grupę manewrową w operacji zaczepnej"- ASG nr. bibl. 01340.
4. "Charakterystyka obiektów jako przedmiotów rozpoznania"- podręcznik Szt. Gen. 645/72.
5. Zeszyt naukowy ASG nr. bibl. 01295.

Wydrukowano w 3 egz.

Egz. nr 1 7 egz. nr 2 - Bibl. Nauk. OZS

Egz. nr 3 - Bibl. Nauk. OZS

Wyk. mjr M. Łokociejewski

Druk: B.M. dn. 20.11.1984 r.

Nr. KS. masz. PF4/RW.

Wskazywanie

1. Wskazywanie na temat rozpraw i rozprawek w sprawie
 2. Wskazywanie na temat rozpraw i rozprawek w sprawie
 3. Wskazywanie na temat rozpraw i rozprawek w sprawie
 4. Wskazywanie na temat rozpraw i rozprawek w sprawie
 5. Wskazywanie na temat rozpraw i rozprawek w sprawie
 6. Wskazywanie na temat rozpraw i rozprawek w sprawie
 7. Wskazywanie na temat rozpraw i rozprawek w sprawie
 8. Wskazywanie na temat rozpraw i rozprawek w sprawie
 9. Wskazywanie na temat rozpraw i rozprawek w sprawie
 10. Wskazywanie na temat rozpraw i rozprawek w sprawie

BIBLIOTEKA NAUKOWA ASB WP
 Archiwum Działu Zbiórów Specjalnych
 ul. ...

~~44817~~

1751