

DANES PICTA .COM

Grey Scale #13

A 1 2 3 4 5 6 M 8 9 10 11 12 13 14 15 B 17 18 19

# AKADEMIA SZTABU GENERALNEGO

im. generała broni Karola Świerczewskiego

JAWNE

KATEDRA TAKTYKI TYŁÓW

~~XXXXXXXXXX~~  
~~XXXXXXXXXX~~

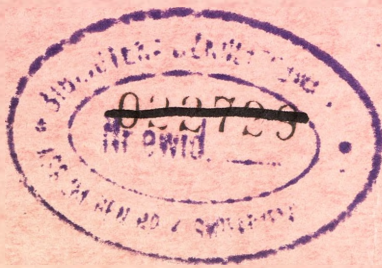
Egz. Nr ..... 1

bh

ppłk dypl. Mieczysław GRODZKI

ORGANIZACJA I ZASADY DZIAŁANIA SŁUŻBY MPS  
NA SZCZEBLU TAKTYCZNYM W DZIAŁANIACH  
BOJOWYCH

Skrypt wykładu



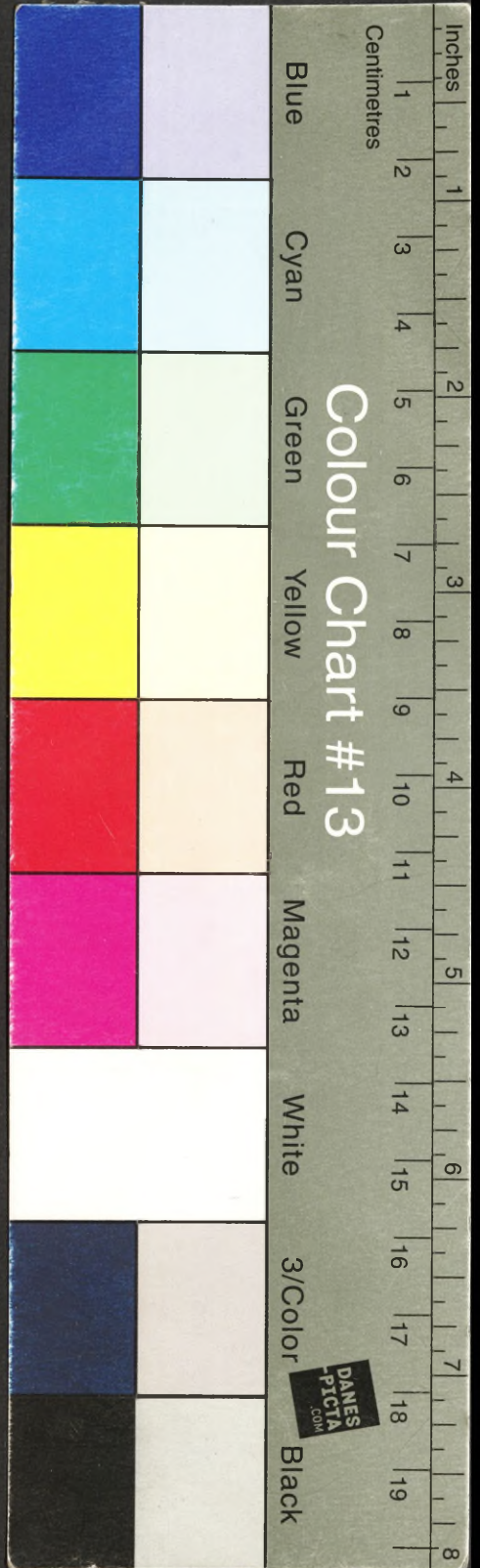
BIBLIOTEKA NAUKOWA ASW  
Archiwum Działu Złazarów Specjalnych

44389

WARSZAWA

MARZEC

1974



0

**AKADEMIA SZTABU GENERALNEGO**  
im. generała broni Karola Świerczewskiego

**KATEDRA TAKTYKI TYLÓW**

**JAWNE**

~~XXXXXXXXXX~~  
~~XXXXXXXXXX~~  
~~XXXXXXXXXX~~  
Egz. Nr..... 1

bh

**ppłk dypl. Mieczysław GRODZKI**

**ORGANIZACJA I ZASADY DZIAŁANIA SŁUŻBY MPS  
NA SZCZEBLU TAKTYCZNYM W DZIAŁANIACH  
BOJOWYCH**

**Skrypt wykładu**



**BIBLIOTEKA NAUKOWA AS**  
Archiwum Działu Zmordów Specjalnych

nr ewid. ....

**44389**

**WARSZAWA**

**MARZEC**

**1974**

KATEDRA TAKTYKI TYTUŁ

Ustawa z dnia 22 stycznia 1969 roku  
art. 86 ust. 2

(Dz. U. RP Nr 11 poz. 95)

podpis

ZATWIERDZAŁ  
ZCA SZEFA KATEDRY TT

Egz.nr ....

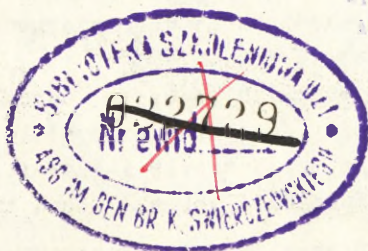
/-/ płk doc.dr W. WÓJTOWICZ  
9.2.74 r.

PRZEKLASYFIKOWANO  
Protokół Nr 12657

ppłk dypl. Mieczysław GRODZKI

ORGANIZACJA I ZASADY DZIAŁANIA SŁUŻBY MPS NA  
SZCZEBLU TAKTYCZNYM W DZIAŁANIACH BOJOWYCH

Skrypt wykładu



BIBLIOTEKA NAUKOWA HSB WP  
Archiwum Biura Zmorsów Specjalnych  
Nr ewid. 44389

I. **TEMAT:** Organizacja i zasady działania służby MPS na szczeblu taktycznym w działaniach bojowych.

II. **CEL:** Zapoznać słuchaczy z zadaniami i strukturą organizacyjną służby MPS na szczeblu taktycznym oraz przedstawić zasady działania tej służby w warunkach bojowych.

III. **CZAS:** 1 godzina lekcyjna

IV. **ZAGADNIENIA SZKOLENIOWE:**

1. Zadania służby MPS oraz jej struktura organizacyjna na szczeblu taktycznym.

1.1. Zadania służby MPS.

1.2. Struktura organizacyjna służby MPS na szczeblu taktycznym.

2. Kierowanie służbą MPS oraz zasady działania tej służby na szczeblu pułku.

2.1. Kierowanie służbą MPS.

2.2. Działanie służby MPS na szczeblu pułku.

2.3. Dokumenty opracowywane przez służbę MPS pułku.

V. **TREŚĆ WYKŁADU:**

Współczesne armie posiadają w swym wyposażeniu bardzo duże ilości technicznego sprzętu bojowego i agregatów, które zużywają znaczne ilości różnorodnych paliw.

Zaopatrywaniem oddziałów i pododdziałów w paliwa zajmuje się służba MPS, która w całokształcie zabezpieczenia materiałowego wojsk odgrywa poważną rolę. Potwierdzeniem tego jest stale wzrastająca ilość "koni mechanicznych" /KM/ przypadająca na jednego żołnierza.

Obecnie średnio w wojskach lądowych dochodzi do 40 KM, gdy w końcu drugiej wojny światowej przypadało zaledwie 12 KM. Z powyższego wynika, że potrzeby i zużycie MPS w porównaniu do drugiej wojny światowej wzrosły ponad trzykrotnie.

1. Zadania służby MPS oraz jej struktura organizacyjna na szczeblu taktycznym.

1.1. Zadania służby MPS:

Podstawowym zadaniem służby MPS - jest terminowe zaopa -

trywanie oddziałów i pododdziałów w materiały pędne i smary, produkty specjalne i sprzęt służby MPS.

- Pochodnymi zadaniami szczegółowymi wynikającymi z zadań podstawowego, a jednocześnie obowiązkami szefa zaopatrzenia MPS pułku, jak również szefa służby MPS dywizji są:
- planowanie potrzeb materiałów pędnych i smarów, produktów specjalnych oraz sprzętu MPS;
  - magazynowanie, a w tym - przyjmowanie, przechowywanie, konserwacja sprzętu oraz wydawanie MPS i sprzętu;
  - organizacja przy współudziale dowódców pododdziałów punktów tankowania;
  - zbieranie, ewakuacja i zdawanie do szczebla nadrzędnego przepracowanych olejów;
  - ewakuacja opróżnionej drobnej tary, uszkodzonego sprzętu MPS oraz paliw wymagających przeróbki przemysłowej;
  - prowadzenie ewidencji i sprawozdawczości materiałowej - paliw i sprzętu;
  - organizacja i prowadzenie szkolenia personelu służby MPS;
  - kontrola prawidłowego użytkowania sprzętu i oszczędnego zużycia MPS;
  - prowadzenie analizy stanu zabezpieczenia oddziałów i pododdziałów w MPS i opracowywanie odpowiednich wniosków-proponycji.

Szereg zadań szczegółowych służby MPS, które jak wspomniano są również obowiązkami osób odpowiedzialnych za zaopatrywanie oddziałów i pododdziałów w MPS. W celu lepszego zrozumienia wyjaśnia się ich treść:

- ilość punktów tankowania uwarunkowana jest ugrupowaniem bojowym pułku oraz posiadanymi środkami tankowania, które są w dyspozycji kompanii zaopatrzenia. W przeciętnych warunkach ugrupowania pułku punkty tankowania organizowane będą w batalionach piechoty, w pododdziałach artylerii i tyłach pułku oraz w batalionie ozołgów /w sytuacji prowadzenia przez bez samodzielnych działań bojowych/. Pozostałe pododdziały pułku, zwykle uzupełniane będą w punktach tankowania organizowanych w pododdziałach wymienionych wyżej. Z powyższego wynika, że w pułku organizowanych będzie 5-6 punktów tankowania;
- zadanie zbierania, ewakuacji i zdawania przepracowanych ole-

jów służba MPS realizuje we współpracy z służbą czołgowo-samochodową. Odzyskane oleje przekazuje się do składu MPS szczebla nadrzędnego;

- sprzęt MPS, a szczególnie opróżnione kanistry i beczki wykorzystywane do uzupełniania paliwa w punktach tankowania muszą być systematycznie ewakuowane celem dalszego ich wykorzystania. Ewakuacji podlega również sprzęt MPS, który uległ uszkodzeniu w wyniku działań bojowych lub w czasie eksploatacji. Paliwa, które uległy skażeniom lub zanieczyszczeniom mechanicznym, muszą być ewakuowane do szczebla nadrzędnego i przekazane do przeróbki przemysłowej;
- szkoleniem są objęci magazynierzy i kierowcy cystern, których zapoznaje się z zasadami magazynowania paliw i produktów specjalnych, a szczególnie z warunkami bezpieczeństwa przeciwpożarowego. Ponadto wymienieni powinni być szkoleni w zakresie użytkowania i obsługi sprzętu MPS, gdyż sprawna obsługa tego sprzętu jest niezbędna w realizacji czynności związanych z tankowaniem pojazdów mechanicznych często w trudnych warunkach bojowych i terenowych;
- służba MPS realizuje kontrolę prawidłowego użytkowania pojazdów mechanicznych w zakresie oszczędnego zużywania paliw w ścisłej współpracy ze służbą czołgowo-samochodową. Układy spalania paliwa pojazdów mechanicznych powinny być tak wyregulowane, aby zużycie paliwa było możliwie najmniejsze.

Z wyzczególnionych zadań wynika, że służba MPS realizuje szeroki zakres działalności związanej z zaopatrywaniem oddziałów i pododdziałów w paliwo i sprzęt niekiedy nawet w trudnej sytuacji bojowej.

## 1.2. Struktura organizacyjna służby MPS na szczeblu taktycznym

Na szczeblu pułku /samodzielnego batalionu i dywizjonu/ w służbie MPS występują:

- szef zaopatrzenia MPS;
- podoficer MPS;
- pisarz-kancelista;

Szef zaopatrzenia MPS podlega bezpośrednio kwatermistrzowi pułku /samodzielnego batalionu i dywizjonu/, a pod względem fachowym szefowi służby MPS dywizji. Organem wykonawczym służ-

by jest skład MPS organizowany w oparciu o pluton transportu MPS, żywności i sprzętu technicznego. Pluton ten podlega bez pośrednio dowódcy kompanii zaopatrzenia. Szef zaopatrzenia MPS jest przełożonym pod względem fachowym personelu składu MPS.

Skład MPS pułku zmechanizowanego wyposażony jest w następujący sprzęt:

- 5 cystern na paliwo;
- 6 samochodów ciężarowych;
- 3 przyczepy transportowe;
- 6 pomp B-3;
- 2 pompy B-5;
- 115 beczek stalowych 200 l;
- 550 kanistrów 20 l.

W składzie MPS pułku zmechanizowanego przechowuje się, jako zapasy ruchome, benzynę i olej napędowy, które stanowią 42 tony ładunków. Z powyższej ilości 16 ton przechowuje się w cysternach, 18 ton w beczkach i 8 ton w kanistrach. Całość oleju napędowego przypadająca dla batalionu ozołgów powinna być przechowywana w beczkach. Przy wykorzystaniu pomp ozołgów z beczek tych można najsprawniej tankować wozy bojowe. W składzie MPS dla usprawnienia zaopatrywania pododdziałów należy zawsze przygotowywać zestawy MPS, zwłaszcza dla batalionów piechoty i batalionu ozołgów oraz pozostałych pododdziałów. Przygotowanie zestawów MPS polega na wydzieleniu odpowiedniej ilości benzyny i oleju napędowego przypadających dla wymienionych poprzednio pododdziałów i przechowywania ich na wydzielonych samochodach.

Na szczeblu dywizji struktura organizacyjna służby MPS przedstawia się następująco:

- szef służby MPS;
- pomocnik szefa służby MPS;
- pisarz-kancelista.

Szef służby MPS dywizji podlega bezpośrednio kwatermistrzowi dywizji, a pod względem fachowym szefowi oddziału służby MPS armii. Organem wykonawczym służby MPS dywizji jest skład MPS dywizji organizowany w oparciu o kompanię zaopatrzenia MPS, która bezpośrednio podporządkowana jest dowódcy batalionu zaopatrzenia dywizji. Szef służby MPS jest przełożonym fachowym

personelu składu MPS. Skład MPS dywizji wyposażony jest w następujący podstawowy sprzęt:

- 52 cysterny na paliwo;
- 24 przyczepy cysterny na paliwo;
- 12 samochodów ciężarowych;
- 12 przyczep transportowych;
- 5 pomp ręcznych B-3;
- 4 pompy ręczne B-5;
- 4 pompy ręczne olejowe - BROZ;
- 230 beczek stalowych 200 l;
- 1300 kanistrów 20 l;
- 10 zbiorników gumowych 4 m<sup>3</sup>;
- 2 zbiorniki gumowe 25 m<sup>3</sup>;
- 2 komplety przyrządów do pobierania próbek i pomiaru gęstości.

W składzie MPS dywizji przechowuje się średnio 235 ton benzyny, oleju napędowego i smarów, jako zapasy ruchome. Powyższą ilość paliwa i smarów przechowuje się w cysternach, beczkach i kanistrach. Zgodnie z obowiązującymi należnościami sprzętu MPS /sygnatura MPS 79/71/ benzynę należy przechowywać w cysternach i kanistrach, a także w beczkach lecz tylko wówczas, gdy zapas ruchomy nie mieści się w cysternach i kanistrach. Zapasy oleju napędowego powinien być przechowywany - 50% w beczkach, natomiast pozostałe 50% w cysternach. Jak z powyższego wynika ilość sprzętu MPS, a szczególnie cystern na paliwo oraz beczek i kanistrów jest ściśle uregulowana przepisami. Użyty wskaźnik przechowywania 50% zapasów ruchomych oleju napędowego w beczkach decyduje o potrzebach cystern.

W składach MPS naszych oddziałów i związków taktycznych, w zależności od wielkości przechowywanych zapasów ruchomych benzyny i oleju napędowego różna będzie ilość cystern, beczek i kanistrów.

Zbiorniki gumowe, które są w wyposażeniu składów stanowią rezerwę na wypadek zniszczenia podstawowego sprzętu do przechowywania paliw oraz w sytuacji zwiększenia ciężaru jk.

Strukturę organizacyjną służby MPS na szczeblu taktycznym przedstawia - schemat - załącznik nr 1.

## 2. Kierowanie służbą MPS oraz zasady działania tej służby na szczeblu pułku

### 2.1. Kierowanie służbą MPS:

Na szczeblu pułku służbą MPS kieruje kwatermistrz pułku poprzez szefa zaopatrzenia MPS pułku, a na szczeblu dywizji - kwatermistrz dywizji poprzez szefa służby MPS dywizji.

Do zadań kwatermistrza pułku, jak również dywizji w zakresie kierowania służbą MPS należy:

- zapoznanie stanu osobowego służby MPS z zadaniem bojowym i sytuacją tyłową;
- wydawanie wytycznych i zarządzeń w zakresie planowania i organizowania zaopatrywania oddziałów i pododdziałów w MPS i sprzęt;
- kontrola wykonania wydanych zarządzeń;
- udzielanie pomocy w szkoleniu personelu służby MPS.

Należyte rezultaty w kierowaniu służbą MPS osiąga się przez:

- znajomość aktualnej sytuacji bojowej i stanu służby MPS;
- umiejętną organizację pracy służby MPS oraz właściwe planowanie potrzeb MPS i sprzętu;
- właściwe rozmieszczenie składu MPS i punktów tankowania pojazdów mechanicznych;
- terminowe składanie meldunków i sprawozdań.

Podczas kierowania i organizacji pracy służby MPS w działaniach bojowych należy uwzględniać:

- aktualny stan sprzętu bojowego wymagający zaopatrywania w MPS;
- aktualny stan wyposażenia i uzupełnienia służby MPS oraz stan zapasów paliwa;
- zadanie bojowe;
- wytyczne kwatermistrza odnośnie planowania potrzeb MPS i sprzętu;
- wytyczne fachowe służby MPS szczebla nadrzędnego.

Bardzo często kwatermistrz, a tym bardziej służba MPS nie będą posiadać pełnych danych do planowania i organizacji zaopatrywania oddziałów i pododdziałów, ze względu na uzyskiwanie niepełnych, spóźnionych lub mylnych informacji.

Ograniczona ilość danych lub zupełny ich brak może wystąpić w sytuacji braku łączności i niemożliwości ich przekazania innymi środkami. Może to nastąpić w czasie np. prowadzenia pościgu, znacznego oderwania się pododdziałów od sił głównych itp. W takiej sytuacji bez względu na ilość posiadanych informacji służba MPS obowiązana jest organizować zaopatrzenie oddziałów i pododdziałów, kierując się doświadczeniem i przewidywaniem, szczególnie odnośnie zużycia MPS w określonych działaniach bojowych.

## 2.2. Działanie służby MPS na szczeblu pułku

Dowódca /szef sztabu/ po otrzymaniu zadania bojowego zapoznaje z nim szefów służb i oficerów sztabu, przekazuje jednocześnie swoje wytyczne podwładnym. Kwatermistrz a najczęściej st.pom. ds. organizacji i planowania przekazuje treść zadania i wnioski z analizy zadania oraz wytyczne dcy pułku wszystkim szefom zaopatrzenia. Kwatermistrz natomiast przekazuje podległym oficerom wytyczne odnośnie planowania zaopatrzenia pododdziałów oraz dane z rozkazu tyłowego dywizji. Po zapoznaniu się z otrzymanymi danymi, szef zaopatrzenia MPS przystępuje do opracowania meldunku-propozycji w zakresie zaopatrzenia pododdziałów w MPS - który przedstawia kwatermistrzowi.

W meldunku-propozycji szef zaopatrzenia MPS powinien przedstawić:

- aktualny stan MPS w pododdziałach;
- potrzeby MPS na uzupełnienie braków w oparciu o przydział z dywizji;
- stopień zabezpieczenia potrzeb;
- podział MPS na poszczególne pododdziały;
- kolejność i czas dowozu MPS do pododdziałów oraz rodzaj wykorzystywanych środków do dowozu;
- ogólne wnioski w zakresie stopnia zabezpieczenia pułku w MPS oraz ewentualne trudności.

Przedstawione propozycje po zatwierdzeniu przez kwatermistrza stanowią podstawę do opracowania przez szefa zaopatrzenia MPS pułku planu zaopatrzenia pododdziałów pułku w MPS. Równolegle kwatermistrz stawia szefowi zaopatrzenia MPS konkretne zadania w zakresie realizacji opracowanego planu. Rea -

lizując opracowany plan zaopatrywania, szef zaopatrzenia MPS powiadamia pododdziały o miejscu i czasie przybycia transportu z MPS oraz poleca przygotować w pododdziałach pojazdy mechaniczne do tankowania. Następnie szef zaopatrzenia MPS osobiście lub przez podoficera MPS nadzoruje przygotowanie transportu z MPS wydzielonego do dowozu pododdziałom w celu uzupełnienia brakującego paliwa. Szef zaopatrzenia MPS oprócz czynności wykonywanych na TSD - bardzo często będzie przebywał w składzie MPS podczas przeładunku MPS z transportu dywizji, a także w pododdziałach w czasie tankowania pojazdów mechanicznych. Po zatankowaniu pojazdów mechanicznych w pododdziałach, transport wraca w rejon rozmieszczenia kompanii zaopatrzenia, gdzie następuje przeładunek paliwa z transportu dywizji na transport pułku.

Większość dotychczas wymienionych czynności szef zaopatrzenia MPS wykonuje w godzinach wieczornych i nocnych, gdyż występują wówczas dogodne warunki do uzupełnienia paliwa.

W pozostałym czasie szef zaopatrzenia MPS realizuje szereg innych czynności, do których należy zaliczyć:

- prowadzenie ewidencji otrzymanych i zużytych MPS oraz ewentualnych strat;
- uaktualnianie ciężaru jednostki kalkulacyjnej MPS;
- nadzorowanie prac składu MPS i jego przemieszczanie w ramach kompanii zaopatrzenia;
- opracowanie meldunków o stanie MPS /raz na dobę i doraźnie w wypadku dużych strat/;
- prowadzenie mapy roboczej;

### 2.3. Dokumenty opracowywane przez służbę MPS pułku

Do realizacji zadań służby MPS pułku niezbędne są dokumenty, do których zalicza się:

- plan zaopatrywania pułku w MPS;
- zapotrzebowanie transportu do dowozu MPS;
- meldunek o stanie MPS;
- mapa robocza.

Plan zaopatrywania pułku w MPS oraz zapotrzebowanie transportu do dowozu MPS w formie pisemnej opracowuje się tylko w sporadycznych wypadkach, gdy na to zezwala czas i sytuacja

cja bojowa. Zwykle dokumenty te opracowywane są w brulionie roboczym szefa zaopatrzenia MPS. Plan zaopatrywania opracowuje się na okres organizacji działań i jeden dzień walki. Wzór i sposób wypełniania planu przedstawia załącznik nr 2.

Na podstawie planu zaopatrywania pułku w MPS opracowuje się zapotrzebowanie transportu do dowozu MPS, na podstawie którego planuje się pracę transportu MPS. Wzór i sposób wypełniania zapotrzebowania przedstawia załącznik nr 3.

Meldunek o stanie MPS sporządza się na podstawie meldunków z pododdziałów i meldunku magazyniera MPS. Meldunek o stanie MPS sporządza się raz na dobę w zasadzie w godzinach wieczornych i przesyła się do służby MPS szczebla nadrzędnego równoległe z meldunkiem o stanie tyłów. Wzór i sposób wypełniania przedstawia załącznik nr 4.

Mapa robocza szefa zaopatrzenia MPS pułku powinna odzwierciedlać: ogólną sytuację bojową pułku, rubież styczności z nplem oraz dane mające wpływ na pracę służby MPS np. składy i rurociągi MPS po stronie npla, TSD pułku i dywizji oraz rozmieszczenie składu MPS dywizji. Mapa powinna być zakodowana.

**Załączniki:**

1. Struktura organizacyjna służby MPS na szczeblu taktycznym.
2. Plan zaopatrywania pułku w MPS.
3. Zapotrzebowanie transportu do dowozu MPS.
4. Meldunek o stanie MPS.

OPRACOWAŁ:  
ADIUNKT KATEDRY TT

SPRAWDZIŁ:  
KIEROWNIK ZESPOŁU I KURSU

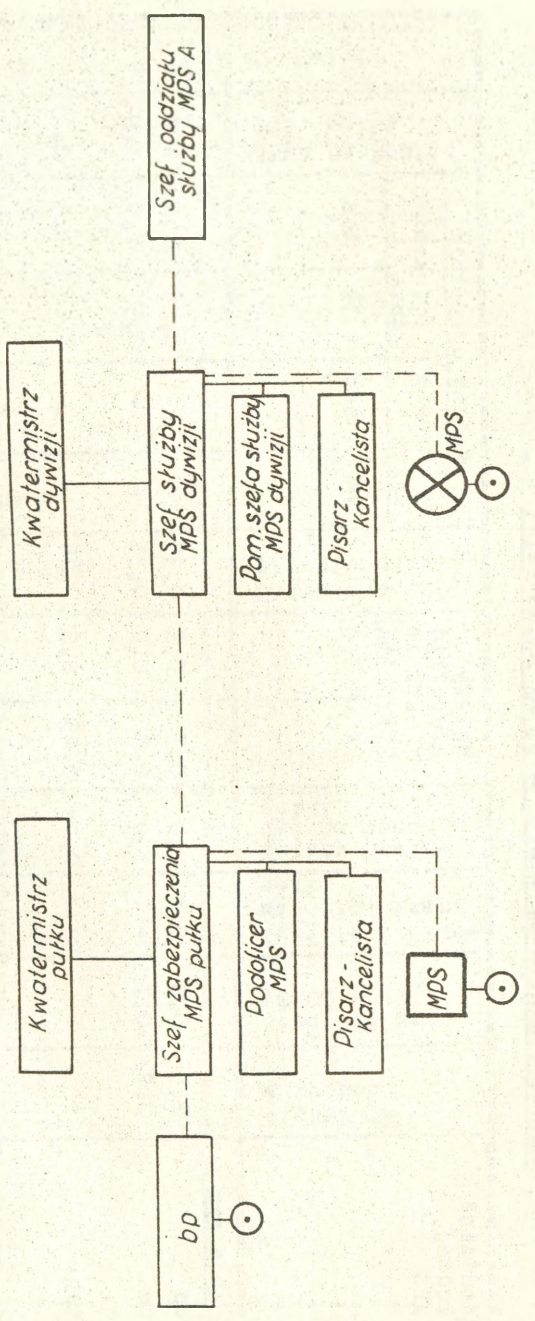
/-/ ppłk dypl. M. GRODZKI

/-/ płk dr Longin MUCHA

Wykonano w 50 egz.

Egz. nr 1-50 bibl. tajna  
Wyk. ppłk Grodzki  
Druk. OH, dn. 19.2.74r.  
Nr ks. 0212/0502/WW  
kor. ME

STRUKTURA ORGANIZACYJNA SŁUŻBY MPS  
NA SZCZEBLU TAKTYCZNYM



— podległość służbowa  
- - - nadzór fachowy



Załącznik nr 3

ZAPOTRZEBOWANIE TRANSPORTU  
do dowozu MPS w dniu 16.11

Lp.	Nazwa pododdziału	Czas rozp. dowozu i zakończ.	Realizacja skąd dokąd	Srednia odlegl. w km	Należy dowieźć	Potrzeba transportu
1.	1 bp	19.30 24.00	PPG /miejsce/ rozwidlenie dróg /2416/	10	benzyna olej napędowy oleju smarow oleju smarow	systemy samoch. olejarki przyczepy transport.

Szef Zaopatrzenia MPS 14 pz

.....

MELDUNEK O STANIE MPS

w 14 pz w dniu 16.11

/w tonach/

Lp.	Wyszczególnienie	Benzyna	Olej nap.	Olej silnik.	Oleje smarowe	itd.
1.	Ciężar 1 jk	35,0				
2.	Stan na 18.00 15.11	24,5				
3.	Przybyło	11,5				
4.	Zużyto	12,2				
5.	Straty -	3,6				
6.	Stan na 18.00 16.11	19,2				
7.	Z tego w składzie MPS	7,0				

Szef Zaopatrzenia MPS 14 pz

.....

BIBLIOTEKA WFOŚiGA ASD WP  
 Instytut Badawczy Maszyn Specjalnych  
 ul. ...  
 447389