



Grey Scale #13



DANES-PICTA.COM

A 1 2 3 4 5 6 M 8 9 10 11 12 13 14 15 B 17 18 19

**AKADEMIA SZTABU GENERALNEGO WP**

WYDZIAŁ WOJSK LĄDOWYCH  
KATEDRA TAKTYKI OGÓLNEJ

**JAWNE**



Egz. Nr ..... 1



Płk dypl. Ludwik WALINOWICZ

**Temat: MARSZ DYWIZJI**

(Wykład)

BIBLIOTEKA NAUKOWA ARS  
Archiwum Działu Zbiorów Specjalnych  
nr 44349

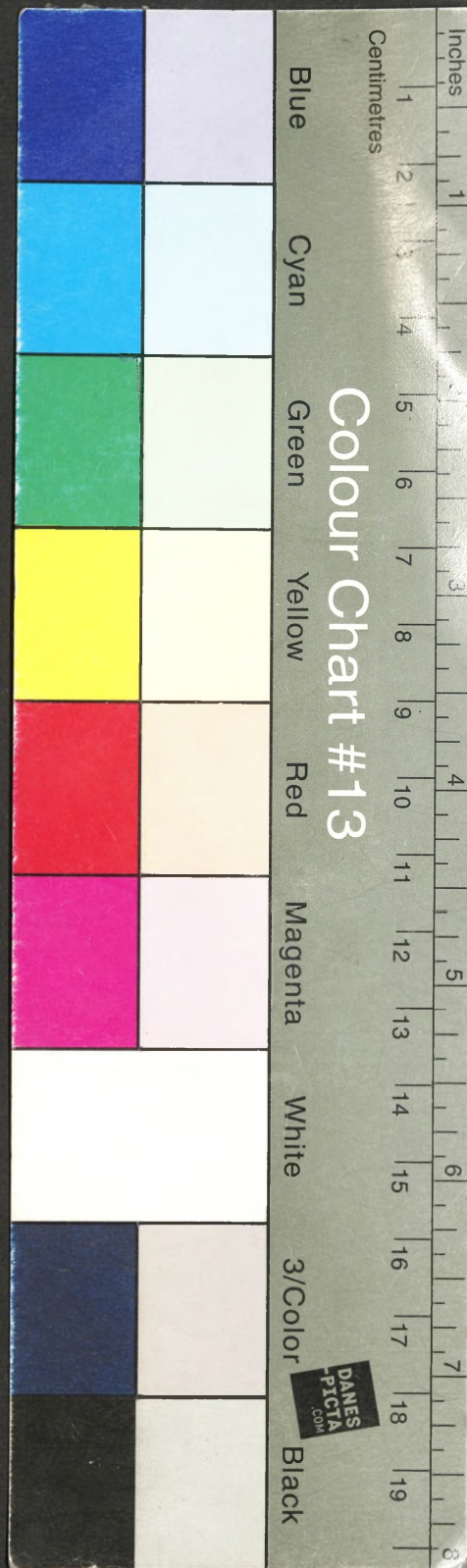


44349

WARSZAWA

LISTOPAD

1983



A

29

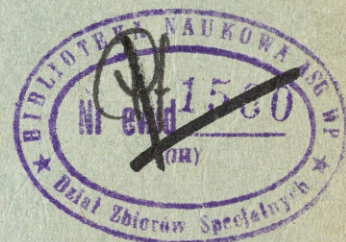
# AKADEMIA SZTABU GENERALNEGO WP

WYDZIAŁ WOJSK LĄDOWYCH  
KATEDRA TAKTYKI OGÓLNEJ

JAWNE

~~XXXXXXXXXX~~  
~~XXXXXXXXXX~~  
~~XXXXXXXXXX~~

Egz. Nr ..... 1



Plk dypl. Ludwik WALINOWICZ

**Temat: MARSZ DYWIZJI**

(Wykład)

BIBLIOTEKA NAUKOWA SE WP  
Archiwum Działu Zbiorów Specjalnych



44349

WYDZIAŁ WOJSK LĄDOWYCH

KATEDRA TAKTYKI OGÓLNEJ

**JAWNE**

PODSTAWA  
Ustawa z dnia 22 stycznia 1959 roku  
art. 86 ust. 2  
(Dz.U. 99 Nr 11 poz. 95)  
podpis

PRZEKLASYFIKOWANO  
Protokół Nr 12657

Egz. nr ... 1

ZATWIERDZAM  
SZEF KATEDRY TAKTYKI OGÓLNEJ

płk dypl. Witold WOJCIK



płk dypl. Ludwik WALINOWICZ

TEMAT: "MARSZ DYWIZJI"

/wykład/

BIBLIOTEKA NAUKOWA ASG WP  
Archiwum Biuletynu Zbiorów Specjalnych

Nr ewid. 44349

PLAN WYKŁADU

I. OGÓLNE ZASADY MARSZU I PRZEWOZÓW

1. Pojęcia dotyczące marszu.
2. Warunki w jakich dywizja może wykonywać marsz.
3. Możliwości marszowe dywizji, organizacja postojów i odpoczynków.
4. Zasady tworzenia ugrupowania marszowego.

II. ORGANIZACJA MARSZU I PRZEWOZÓW

1. Wypracowanie decyzji
2. Postawienie zadań

III. WŁASCIWOSCI WYKONANIA MARSZU

LITERATURA DO SAMODZIELNEGO STUDIOWANIA

## I. OGOLNE ZASADY MARSZU I PRZEWOZÓW

### , 1. Pojęcia dotyczące marszu

W literaturze wojskowej występuje szereg pojęć dotyczących bezpośrednio lub pośrednio marszu jak MANEWR, PRZEGRUPOWANIE, PRZESUNIECIE, MARSZ. Dla lepszego zrozumienia przedstawię definicję pojęć oraz ich współzależność /plansza na monitor/.

#### MANEWR /w szerokim zakresie/

Przez MANEWR należy rozumieć przeniesienie uderzeń jądrowych i ognia artylerii na nowe cele i obiekty oraz PRZESUNIECIE sił i środków na nowe kierunki w celu stworzenia najdogodniejszego ugrupowania wojsk, wykonania szybkiego ruchu w głąb, oskrzydlenia lub obejścia nieprzyjaciela i wykonania niespodziewanych uderzeń na jego skrzydła i tyły z różnych kierunków.

#### MANEWR /RW-projekt/

Zorganizowane PRZEGRUPOWANIE wojsk /sił/ w toku walki na nowy kierunek /rubież w rejon wyjściowy/ w celu zajęcia dogodnego położenia w stosunku do nieprzyjaciela i stworzenia odpowiedniego ugrupowania sił i środków.

#### PRZEGRUPOWANIE

Przez PRZEGRUPOWANIE należy rozumieć zmianę istniejącego rozmieszczenia sił i środków na określonych kierunkach drogą PRZESUNIEC wojsk z jednych rejonów /rubieży/ w inne w celu stworzenia nowego ugrupowania.

#### PRZESUNIECIE

Jest to zorganizowane przemieszczenie wojsk określonym sposobem z jednego rejonu do drugiego lub z jednej rubieży na inną.

PRZESUNIECIE może być realizowane za pomocą MARSZÓW i PRZEWOZÓW /transport wodny, kolejowy, powietrzny, kombinowany/.

#### MARSZ /RW-projekt/

Jest to zorganizowane PRZESUNIECIE wojsk w kolumnach po drogach i drogach na przełaj do wyznaczonego rejonu lub na wyznaczoną rubież.

WSPÓLZALEŻNOŚĆ (współzależność nie istnieje. Tu jest jawisko wynikania)

MANEWR jest ściśle związany z PRZEGRUPOWANIEM I PRZESUNIECIEM wojsk. Nie może być MANEWRU bez PRZEGRUPOWANIA, gdyż jest on jego częścią składową.

O ile PRZEGRUPOWANIE jest treścią działania, o tyle PRZESUNIECIE jest formą jego realizacji.

PRZEGRUPOWANIE i PRZESUNIECIE stanowi podstawową część MANEWRU i jemu są podporządkowane.

2. Warunki w jakich dywizja może wykonywać marsz

W manewrowych działaniach bojowych poważnie wzrosła rola przesunięć wojsk szczególnie marszów. Dlatego wojska zawsze powinny być gotowe do przesunięć na duże odległości w warunkach stałego zagrożenia użycia przez nieprzyjaciela broni masowego rażenia, oddziaływania jego lotnictwa, skażenia promieniotwórczego, chemicznego i skażenia biologicznego oraz zniszczenia dróg i przepraw.

Związki taktyczne przesuwać się marszem lub są przewożone transportem kolejowym, powietrznym i wodnym albo sposobem kombinowanym.

Głównym sposobem przesunięć wojsk jest marsz.

Marsz dywizji - w zależności od sytuacji operacyjnej, położenia wyjściowego wojsk, terenu, pory roku, doby i pogody - może odbywać się w następujących warunkach:

- ✓ - przed wybuchem wojny - okres zagrożenia wojennego;
- ✓ - w początkowym okresie konfliktu zbrojnego;
- ✓ - w toku działań wojennych w czasie przegrupowania z jednego kierunku operacyjnego na inny, w ramach własnego związku operacyjnego lub innego;
- ✓ - przy różnym stopniu zagrożenia przez nieprzyjaciela;
- na różne odległości i różnym czasie trwania marszu - od jednej doby do kilku;
- w różnych warunkach terenowych i atmosferycznych, tak w dzień jak i w nocy.

W zależności od tych warunków wykonywania marszu różne może być jego tempo, ugrupowanie wojsk dywizji na drogach marszu i sposób ich działania, zakres i sposób zabezpieczenia ruchu oraz możliwości pomocy z zewnątrz.

Wysiłek ludzki i eksploatacyjne zużycie środków transportu limitowane będą głównie ogólną odległością marszu.

Najdogodniejsze warunki do wykonania marszu istnieją przed wybuchem wojny /okres zagrożenia wojennego/.

Dywizja w zależności od sytuacji polityczno-militarnej, osiągniętego przez nią stanu gotowości bojowej może wykonywać marsz: z zasadniczych, zapasowych rejonów alarmowych lub z rejonu poprawy położenia. Marsz może trwać kilka dób, na odległość kilkuset kilometrów. Ruch wojsk będzie koordynowany zgodnie z centralnym planem przegrupowania sił zbrojnych. Do zabezpieczenia marszu będą angażowane siły i środki OTK, marsz będzie przebiegał według ustalonego harmonogramu, przy stosunkowo niedużym wysiłku ludzi i mniejszym zużyciem środków materiałowych oraz sprzętu bojowego dywizji.

Najtrudniejsze warunki powstaną w razie konieczności marszu dywizji w początkowym okresie konfliktu zbrojnego, a szczególnie w wypadku użycia broni jądrowej.

W złożonej sytuacji, a szczególnie w razie zaskakującego wybuchu wojny dywizja rozpocznie marsz z rejonów alarmowych lub niekiedy bezpośrednio z miejsc stałej dyslokacji. Marsz może trwać kilka dób /w zależności od miejsca dyslokacji/.

W warunkach europejskiego TDW nieprzyjaciel niezależnie od odległości od linii styczności wojsk może oddziaływać na maszerującą dywizję lotnictwem, grupami dywersyjno-rozpoznawczymi, a w miarę zbliżania się do linii frontu będzie wzrastać możliwość działania desantów powietrznych i naziemnych zgrupowań uderzeniowych nieprzyjaciela.

W wyniku oddziaływania lotnictwa i innych środków konwencjonalnych nieprzyjaciela mogą powstać trudności w utrzymaniu nakazanej prędkości marszu, może zaistnieć potrzeba obejścia zniszczonych obiektów drogowych, usuwanie szkód spowodowanych uderzeniami przeciwnika, a to zwiększy długość marszu i wydłuży czas jego trwania.

Szczególnie skomplikowana sytuacja powstanie w razie użycia broni jądrowej, która spowoduje olbrzymie zniszczenia dróg, rozległe strefy skażeń promieniotwórczych, zawały i pożary. Powyższe czynniki wywierając będą wpływ na tempo marszu, z uwagi na konieczność obchodzenia /pokonywania/ stref skażeń promieniotwórczych i rejonów zniszczeń.

Bezpośrednie uderzenia na maszerujące kolumny broni jądrowej nieprzyjaciela spowodują znaczne straty, co obniży stopień zdolności bojowej i możliwości dywizji jeszcze przed wejściem do walki.

Szczególnie duże zagrożenie może powstać w rejonach przekraczania przeszkód wodnych, których na Zach.TDW jest znaczna ilość.

Np.: na przestrzeni dobowego marszu tj. na odl.ok.300 km może być

średnio 40-45 różnych rzek i kanałów z tego:

35-40 - o szer. 5-60m

3-5 - o szer. 60-150m

1-2 - o szer. pow. 150m.

Marsz, szczególnie po wybuchu konfliktu zbrojnego będzie najbardziej typowym i niemal powszechnie stosowanym sposobem przemieszczenia wojsk dywizji.

Podczas marszu bowiem istnieją najlepsze warunki do stosowania manewru kolumnami na dowolne kierunki w celu pokonania /obejścia/ stref skażeń promieniotwórczych i rejonów zniszczeń, maszerujące wojska na wszystkich etapach marszu są w ciągłej gotowości do szybkiego rozwinięcia i bezzwłocznego wejścia do walki.

Dywizja maszeruje zwartymi jednostkami organizacyjnymi: pułk, batalion, dywizjon, to ułatwia ciągłość dowodzenia i zapewnia wysokie tempo marszu.

Podczas wykonywania marszu czołgi, artyleria samobieźna i inny sprzęt gąsienicowy oraz sprzęt z małym zapasem przebiegu mogą być przewożone na ciężkich przyczepach samochodowych, włączanych w skład kolumn.

Marsz może być wykonywany w przewidywaniu wejścia do walki lub bez zagrożenia spotkania się z nieprzyjacielem. Może on być wykonywany w kierunku frontu /marsz czołowy, dofrontowy/, wzdłuż frontu /marsz boczny, rokadowy/ lub w kierunku przeciwnym do frontu /marsz odfrontowy / /schemat Nr 1/.

We wszystkich wypadkach marsz wykonuje się skrycie, z reguły w nocy lub w innych warunkach ograniczonej widoczności, w toku działań bojowych i na głębokich tyłach wojsk własnych - może być również wykonywany w dzień.

Marsz dofrontu /czołowy lub dofrontowy/ polega na zbliżeniu się wojsk do nieprzyjaciela znajdującego się w obronie, wycofującego się, nacierającego lub maszerującego do naszych wojsk.

Marsz do frontu dywizja wykonuje w celu przełamania obrony nieprzyjaciela, rozwinięcia powodzenia w natarciu, przejścia do obrony, wykonania przeciwuderzenia lub złuzowania ZT, który utracił zdolność bojową. W marszu do frontu dywizja ubezpiecza się awangardami.

Marsz wzdłuż frontu może mieć miejsce przede wszystkim w celu przeniesienia wysiłku z jednego kierunku na inny. Może to nastąpić w ramach przegrupowania oddziałów, ZT wewnątrz armii lub frontu. W marszu wzdłuż frontu dywizja ubezpiecza się od strony zagrożonego skrzydła napadem nieprzyjaciela - szpicą boczną.

Marsz w kierunku przeciwnym do frontu /odfrontowy/ może mieć miejsce w czasie wycofania dywizji z walki w celu uzupełnienia strat i odtworzenia zdolności bojowej.

W tym wypadku dywizja ubezpiecza się z tyłu ariergardami.

Dywizji w czasie marszu wyznacza się drogi marszu, a niekiedy pas marszu. Szerokość pasa marszu powinna zapewnić wybór dróg głównych, zapasowych, rokadowych i możliwości manewru. Szerokość pasa marszu wynosi 20-30 km.

W przewidywaniu wejścia do walki dywizji wyznacza się nie mniej niż dwie główne drogi marszu, a w marszu na dużą odległość /ponad jeden marsz dobowy/ bez zagrożenia zetknięcia się z nieprzyjacielem - jedną - dwie główne drogi marszu.

Drogi marszu, w miarę możliwości nie powinny być wyznaczane przez obiekty stanowiące opłacalne cele do uderzeń bronią jądrową i lotnictwa /duże miejscowości, węzły dróg, ciałniny oraz w pobliżu stacji kolejowych, portów, lotnisk/.

Odległość pomiędzy drogami marszu nie powinna być mniejszą niż 5 km. Ponadto wyznacza się drogi zapasowe i rokadowe oraz przewiduje się objazdy.

Dla terminowego rozpoczęcia marszu dywizji wyznacza się rubież wyjściową i linie wyrównania z podaniem czasu ich przejścia przez czoła kolumn. Odległość rubieży wyjściowej od rejonu rozmieszczenia wojsk powinna umożliwić formalnie najmniej kolumny batalionu /dywizjonu/ - odległość ta wynosi do 5 km.

Linie wyrównania wyznacza się co 3-4 godziny marszu. W miarę możliwości wyznacza się je w taki sposób, aby odległości między nimi na poszczególnych drogach marszu były jednakowe.

#### PRZEWOZ

PRZEWOZ jest to zorganizowane przemieszczanie wojsk za pomocą transportu kolejowego, wodnego, samochodowego, powietrznego.

W swoim wystąpieniu omówię niektóre aspekty przewozu transportem kolejowym.

Transportu kolejowego używa się do przewozu wojsk z głębi własnego kraju do rejonów działań bojowych, wykonania manewru na teatrach działań bojowych, przegrupowania wewnątrz frontu i między frontami oraz do przewozu czołgów i innego ciężkiego sprzętu.

Transport kolejowy opłaca się stosować na odległości ponad 700 km.

Jeśli sieć dróg samochodowych jest słabo rozwinięta lub w czasie roztopów, zadyмки śnieżnej, jeśli są ograniczone limity przebiegów techniki bojowej, to przewóz może odbywać się transportem kolejowym również na mniejsze odległości. Transport kolejowy oszczędza siły ludzkie, technikę bojową oraz materiały pędne i smary przewożonych wojsk dywizji.

Należy jednak zaznaczyć, że sieć linii kolejowych, urządzeń i środków transportu jest bardzo wrażliwa na oddziaływanie nieprzyjaciela. Likwidacja zaś skutków oddziaływania jest czasochłonna. Doświadczenia i wnioski z ćwiczeń wskazują, że wznowienie ruchu na liniach kolejowych - po wykonaniu przez nieprzyjaciela uderzeń klasykami środkami rażenia - może nastąpić po 24-48 godzinach, natomiast w warunkach użycia broni jądrowej - nie wcześniej niż po 3-5 dobach.

Ponadto wychodząc z kalkulacji, że do przewiezienia dywizji zmechanizowanej potrzeba ponad 70 pociągów i, że pojedą one jedną linią kolejową o przepustowości około 25 pociągów na dobę należy stwierdzić, że do przewiezienia całej dywizji, wykorzystanie transportu kolejowego nie zawsze jest opłacalne.

Tak więc transport kolejowy najskuteczniej może uzupełniać etatowe środki transportu dywizji. Powinien on być przewidywany głównie do przewozu czołgów, rakiet taktycznych, ciężkiego sprzętu inżynierskiego i zapasów materiałowych.

Dywizji przewożonej transportem kolejowym wyznacza się rejon wyjściowy oraz rejony ześrodkowania przed załadowaniem, po wyładowaniu, a także główne i zapasowe rejony załadowania i wyładowania, obejmujące po kilka stacji kolejowych.

Odległość rejonu wyjściowego i rejonu ześrodkowania od stacji załadowania /wyładowania/ wojsk powinna wynosić nie mniej jak 10-15 km. W wypadku, gdy rejony rozmieszczenia oddziałów znajdują się niedaleko /20-30 km/ od rejonu załadowania, rejonów wyjściowych można nie wyznaczać.

Wojska w rejonie wyjściowym przed załadowaniem rozmieszcza się z uwzględnieniem podziału na eszelony oraz kolejności ich podchodzenia dokonując załadowania.

Bezpośrednio przed załadowaniem pododdziały przewożone jednym eszelonem wychodzą do rejonów wyczekiwania,<sup>a</sup> po wyładowaniu - do rejonów zbiórki, które wyznacza się w odległości 3-5 km od stacji.

Gdy ze względu na warunki terenowe, rejony wyjściowe wyznacza się w odległości do 10 km od miejsc załadowania - rejonów wyczekiwania nie wyznacza się.

### 3. Możliwości marszowe dywizji, organizacja postojów

Głównymi czynnikami, wpływającymi na możliwości marszowe dywizji, a szczególnie na prędkość marszu i głębokość dobowego wysiłku są:

- oddziaływanie nieprzyjaciela i jego skutki;
- stan techniczny, właściwości manewrowe pojazdów mechanicznych i ich możliwości poruszania się zarówno po drogach, jak i po bezdrożach;
- fizyczne możliwości, poziom wyszkolenia i przygotowanie kierowców, do długotrwałej jazdy oraz posiadanie w składzie każdej załogi pojazdu - mechanika-kierowcy, przeszkolonego w ramach drugiej specjalności;
- posiadanie odpowiednich zapasów MPS oraz sił i środków zabezpieczenia technicznego;
- przygotowanie wojsk do marszu;
- umiejętności dowódców i oficerów sztabu w zakresie kierowania marszem;
- skuteczność osłony powietrznej, stopień zabezpieczenia marszu przez siły OTK;
- jakość i stan dróg, warunki terenowe i meteorologiczne.

Odległość marszu w ciągu doby może wykonać:

- dla kolumn mieszanych i czołgowych - do 300 km;
- dla kolumn samochodowych - do 400 km.

Srednia prędkość marszu, bez uwzględnienia czasu na odpoczynki, może wynosić:

- dla kolumn mieszanych i czołgowych - 25-30km/godz.: <sup>(15-20 km/h w nocy)</sup>
- dla kolumn samochodowych - 30-40km/godz. i więcej. <sup>25-30 noc</sup>

W górach, w terenie lesisto-bagnistym i innych niesprzyjających warunkach, średnia prędkość marszu w zależności od charakteru terenu i stanu dróg, może zmniejszać się do 20 km/godz., a odległość marszu w ciągu doby może wynosić 200-250 km, a niekiedy i mniej.

We wszystkich wypadkach marsz powinien być wykonywany z maksymalnie możliwą w danych warunkach prędkością.

Dla odpoczynku stanu osobowego, spożycia posiłków, sprawdzenia stanu uzbrojenia, sprzętu bojowego i innego oraz jego obsługi technicznej w marszu, wyznacza się postoje jednogodzinne po każdych 3-4 godzinach marszu oraz 1 postój dwugodzinny w drugiej połowie

marszu dobowego /schemat/. Po wykonaniu każdego marszu dobowego wyznacza się odpoczynek dzienny /nocny/, a w marszu na dużą odległość, w razie potrzeby, wyznacza się odpoczynek dobowy - po każdym 3-5 marszach dobowych.

Na odpoczynek dzienny /nocny/ i dobowy oraz postój dwugodzinny wybiera się rejony odpowiadające warunkom obrony przed bronią jądrową i maskowaniem wojsk oraz posiadające dostateczną ilość źródeł wody. Czas trwania odpoczynku dziennego /nocnego/ może wynosić 6-10 godzin.

Ugrupowanie marszowe dywizji obejmuje:

- a/ oddział wydzielony /jeśli się go wysyła/;
- b/ ubezpieczenie marszowe;
- c/ oddziały zabezpieczenia ruchu;
- d/ kolumny sił głównych;
- e/ kolumny oddziałów /pododdziałów/ zabezpieczenia technicznego i tyłowych.

a/ Oddział wydzielony wysyła się z dywizji /pułku/ dla uprzedzenia nieprzyjaciela w opanowaniu dogodnych rubieży i utrzymania ich do czasu podejścia sił głównych. Na oddział wydzielony w czasie marszu nakłada się również obowiązek prowadzenia rozpoznania na korzyść dywizji.

Odległość działania OW od sił głównych może wynosić: w składzie pułku - do 70 km, batalionu - do 40 km.

b/ Ubezpieczenie marszowe powinno aktywnymi działaniami zapewnić ciągły ruch kolumn sił głównych, wykluczyć niespodziewany napad nieprzyjaciela i stworzyć im dogodne warunki wejścia do walki oraz nie dopuścić żeby naziemne rozpoznanie nieprzyjaciela przeniknęło do ubezpieczanych wojsk.

Do ubezpieczenia od czoła /na drodze marszu/ z pułków czołowych /pułku działającego jako OW/ wysyła się awangardy /awangardę/ w składzie do wzmocnionego batalionu, a do ubezpieczenia zagrożonych skrzydeł - szpice boczne w składzie do wzmocnionej kompanii. W wypadku gdy pułki wysyłają OW, wówczas ich siły główne ubezpieczają się szpicami czołowymi.

W razie konieczności zajęcia i utrzymania dogodnych rubieży na czas przejścia kolumn dywizji, na ważniejsze kierunki w bok od dróg marszu wysyła się stałe szpice boczne.

Pułki maszerujące za pułkami czołowymi, w wypadku zagrożenia napadem nieprzyjaciela naziemnego, ubezpieczają się od czołw szpicami czołowymi, a ze skrzydeł i z tyłu - bocznymi i tylnymi w składzie do wzmocnionej kompanii każda.

Odległość awangardy wynosi 20-30 km, szpicy czołowej - 5-10 km, szpicy czołowej pułku maszerującego za pułkiem czołowym - do 3 km, szpicy bocznej lub tylnej - do 5 km.

W rejonach dziennego /nocnego/, dobowego odpoczynku wszystkie ubezpieczenia marszowe stają się ubezpieczeniami postoju.

c/ Na każdą drogę marszu oraz w każdym pułku wyznacza się oddział zabezpieczenia ruchu /OZR/, który w przewidywaniu wyjścia do walki przemieszcza się zwykle za ubezpieczeniem marszowym, a w pułku maszerującym za pułkiem czołowym - na czole kolumny sił głównych. Jeżeli nie zagraża spotkanie z nieprzyjacielem, wówczas OZR może być wysyłany wcześniej.

d/ Kolumny sił głównych dywizji /pułku/ w marszu rozczłonkowuje się w głąb na kolumny pułków /batalionów/.

Odległości między pułkami mogą wynosić do 5 km, między batalionami /dywizjonami/ - 2-3 km, między pojazdami 25-50 km.

W marszu po zakurzonych drogach i w innych warunkach ograniczony widoczności, w czasie gołoledzi, po drogach stromych z ostrymi zakrętami oraz przy większej prędkości, zwiększa się odległość między pojazdami.

Oddział rakiet i pododdziały artylerii stosujące ładunki jądrowe, w zależności od sytuacji maszerują za awangardami lub pułkami czołowymi sił głównych dywizji, w stałej gotowości do natychmiastowego rozwinięcia i wykonania uderzeń jądrowych.

Artylerię organiczną i przydzieloną rozdziela się pomiędzy oddziałami sił głównych i awangardami, z uwzględnieniem tworzenia niezbędnego jej ugrupowania do walki. Maszerują one za awangardami lub na czole kolumn sił głównych w gotowości do rozwinięcia i otwarcia ognia.

Oddziały artylerii przeciwpancernej i wojsk inżynierskich przeznaczone do stawiania zapór minowych, maszerują między awangardami i siłami głównymi w gotowości do odparcia ataków czołgów nieprzyjaciela.

Oddział rakiet przeciwlotniczych dywizji maszeruje bateriami w składzie kolumn sił głównych w gotowości do natychmiastowego rozwinięcia i odparcia nalotów nieprzyjaciela powietrznego.

Większość pododdziałów wojsk inżynieryjnych maszeruje z reguły z awangardami i pułkami czołowymi dla zabezpieczenia ich rozwinięcia i wejścia do walki z marszu.

e/ Oddziały zabezpieczenia technicznego i tyłowe

maszerują samodzielnie kolumnami za siłami głównymi, w odległości: w dywizji - 5-10 km; w pułku - 2-3 km.

W przewidywaniu wyjścia do walki batalion medyczny lub batalion medycznego wzmocnienia oraz część batalionu remontowego i pododdziały transportowe z paliwem i amunicją maszerują bezpośrednio za jednym z pułków czołowych.

4. Zasady tworzenia ugrupowania marszowego *manewr - 4*

Ugrupowanie marszowe dywizji jest to rozmieszczenie kolumn na drogach zapewniające najlepsze możliwości szybkiego ich przesunięcia do nowych rejonów /rubieży/ z zachowaniem gotowości bojowej

Ugrupowanie marszowe dywizji zależy od tego, czy marsz odbywa się przed wybuchem wojny /okres zagrożenia wojennego/, czy w toku jej trwania; od rozmieszczenia oddziałów w rejonie, z którego rozpoczyna się marsz, charakteru zadania po wykonaniu marszu, odległości od nieprzyjaciela i charakteru jego działania, ewentualnego zamiaru rozegrania walki z nieprzyjacielem, sąsiadów i odległości do nich, ilości dróg marszu.

Bez względu na sytuację i warunki marszu, ugrupowanie marszowe dywizji powinno zapewnić: nakazaną prędkość marszu, najmniejszą wrażliwość na uderzenia bronią jądrową i lotnictwem nieprzyjaciela, oszczędność sił ludzkich i ekonomiczne wykorzystanie pojazdów mechanicznych, swobodę manewru i rozwinięcia wojsk do walki, możliwość ciągłego dowodzenia.

II. ORGANIZACJA MARSZU I PRZEWOZU

1. Wypracowanie decyzji do marszu i przewozu

Planowanie marszu dywizji - w założonych na wstępie dwóch pierwszych warunkach - jest wykonywane w czasie pokoju, a opracowany plan stanowi integralną część dokumentacji osiągnięcia wyższych stajonów gotowości bojowej. Te dokumenty przechowywane są w sztabie i mogą być wykorzystane na odpowiedni sygnał Sztabu Generalnego.

Mimo istnienia tego planu sztab dywizji powinien być przygotowany do jego korygowania - zgodnie z zaistniałą sytuacją, a niekiedy do ponownego rozwiązywania problemów planistyczno-organizacyjnych. Jedną z przyczyn może być zmiana zadania dywizji do marszu.

Ponadto oficerowie sztabu dywizji muszą być przygotowani do opracowania decyzji do marszu w toku działań wojennych, co będzie przedmiotem dalszych rozważań.

Metoda i kolejność pracy dowódcy dywizji nad organizacją marszu zależą od warunków, otrzymanego zadania i ilości posiadanego czasu.

W każdej sytuacji zaleca się stosować metodę równoległego wypracowania decyzji na kilku szczeblach dowodzenia oraz równoległego wykonywania przedsięwzięć przygotowawczych w dywizji, pułku i batalionie /kompanii czołgów/.

Decyzja do marszu, podobnie jak decyzja do każdego działania, stanowi podstawę wykonania wszystkich czynności związanych z jego organizacją. Określa ona bowiem zamiar marszu w konkretnych warunkach sytuacji bojowej oraz zakres czynności przygotowawczych do marszu. Dlatego należy ją podejmować i przekazywać wykonawcom w czasie zapewniającym należyte zorganizowanie marszu.

Analizę zadania przeprowadza dowódca dywizji samodzielnie lub wspólnie z szefem sztabu. Ponadto mogą brać w niej udział i inni oficerowie, na przykład: szef wydziału operacyjnego, szef saperów, kwatermistrz, szef służb technicznych.

W analizie zadania dowódca określa cel marszu i przypuszczalny charakter działań po jego wykonaniu, odległość i czas na wykonanie marszu, liczbę dróg, linię wyjściową oraz rejon postoju dwugodzinnego. Ponadto ocenia wpływ działania sił i środków szczebla wyższego na marsz dywizji.

Kalkulacje czasu przeprowadza z reguły szef sztabu dywizji, której efektem winien być plan pracy dowódcy i sztabu dotyczący organizacji marszu.

Dowódca dywizji po przeprowadzeniu analizy zadania, daje wytyczne, w których oprócz zagadnień ogólnych, dodatkowo określa siły, środki i sposób organizacji służby porządkowo-ochronnej.

W zarządzeniach przygotowawczych między innymi podaje się: ogólną odległość marszu; kierunek przegrupowania /drogi - w wypadku określenia ich przez sztab armii/; sposób przygotowania sztabów i wojsk do marszu /uzupełnienie środków materiałowych, przygotowanie sztabów do wypracowania decyzji do marszu, czas wydania posiłku przygotowanie lub wyciąganie kolumn itp./ oraz miejsce, orientacyjny czas i sposób otrzymania zadania.

Optymalny sposób przesunięcia wojsk określa się na podstawie oceny sytuacji, tj. nieprzyjaciela, sił własnych, sąsiadów, sytuacji skażeń /zakażeń/, terenu i warunków meteorologicznych.

Ocena nieprzyjaciela polega na ustaleniu: odległości jego wojsk, ich składu i charakteru działań, możliwości ewentualnego spotkania się z nimi; możliwości oddziaływania na dywizję z powietrza; prawdopodobnych rejonów wysadzenia desantów powietrznych i grup dywersyjnych.

W wyniku oceny nieprzyjaciela dowódca dywizji określa zamierzenia w zakresie rozpoznania, ubezpieczenia, obrony przeciwlotniczej oraz walki z jego desantami powietrznymi i grupami dywersyjnymi. Ponadto na okres zbliżania się dywizji do rejonu działań bojowych ustala możliwe rubieże i czas spotkania z nieprzyjacielem.

W ocenie sił własnych uwzględnia się ukompletowanie i stopień gotowości bojowej wojsk, aktualne położenie i możliwości marszowe oddziałów w stosunku do kierunku i odległości przesunięcia, ich zabezpieczenie, stopień napromienienia itp.

Wnioski z tej oceny służą do określenia: miejsca i zadań oddziałów i pododdziałów w ugrupowaniu marszowym; podziału sił i środków; sposobu ubezpieczenia marszowego oraz zabezpieczenia materiałowo-technicznego i medycznego.

Ocenę sąsiadów przeprowadza się w warunkach przesunięcia w bezpośredniej styczności z nimi lub rozmieszczenia na kierunku przegrupowania dywizji innych związków taktycznych /oddziałów/.

Ponadto we wszystkich sytuacjach dowódca rozpatruje zakres i rodzaj pomocy udzielanej przez siły i środki wyższego szczebla zwłaszcza podczas pokonywania szerokich rzek i masowych uderzeń z powietrza.

Dane z oceny sytuacji stanowią podstawę do określenia wpływu na przebieg marszu dywizji, sąsiednich związków oraz terytorialnych sił i środków zabezpieczenia ruchu wojsk, sposobu współdziałania z nimi i utrzymywania łączności, możliwości wykorzystania dróg obejścia rejonów skażonych, czasu zwolnienia dróg dla dywizji itp.

Podczas oceny sytuacji skażeń rozpatruje się aktualny stan skażeń. W razie istnienia stref promieniotwórczych na kierunku marszu dywizji dowódca określa sposób ich pokonania lub obejścia oraz moc otrzymanych dawek promieniowania.

W ocenie terenu należy szczególną uwagę zwrócić na stan /wybór dróg marszu i rokadowych oraz określenie rejonów /miejsc/ utrudniających przegrupowanie dywizji /trudno przekraczalne odcinki dróg, większe miejscowości, przeszkody wodne, wzniesienia/, najdogodniejsze rejonu odpoczynku i najmniejbezpieczne odcinki dróg.

Wnioski z oceny terenu winny konkretyzować: drogi marszu /jeżeli nie zostały wyznaczone przez sztab armii/; rejonu postojów i odpoczynków oraz sposób rozmieszczenia w nich wojsk; rubież wyjściową i linię wyrównania; miejsce oddziałów /pododdziałów/ o trakcji gąsienicowej w ugrupowaniu marszowym; tempo marszu; sposób obejścia najwrażliwszych odcinków dróg oraz czynności w zakresie zabezpieczenia inżynierskiego marszu.

W toku oceny sytuacji należy również określić wpływ pogody, pory roku i doby na wykonanie marszu.

Najczęściej podczas oceny sytuacji dowódca wysłuchuje wniosków i propozycji lub odpowiedzi na pytania szefów wydziałów, rodzajów wojsk i służb dywizji, dotyczących nieprzyjaciela, terenu, sytuacji skażeń, kalkulacji marszu, ugrupowania i sposobu formowania kolumn, organizacji dowodzenia i zabezpieczenia przegrupowania.

Istotna jest kalkulacja czasu marszu. Danymi wyjściowymi do jej przeprowadzenia są przede wszystkim: odległość i czas marszu oraz czas przekraczania ważnych rubieży terenowych np. rzeki.

Odległość marszu określa się z mapy od linii wyjściowej do najdalszego punktu w nowym rejonie ześrodkowania /wyjściowym/.

Zależnie od skali mapy, rzeźby terenu i krętości dróg ich długość zmierzona na mapie zwiększa się o 5-15%.

Czas marszu liczy się od momentu przejścia rubieży wyjściowej przez czoło sił głównych dywizji do chwili ześrodkowania się w wyznaczonym rejonie. Z zasady podaje go sztab armii.

Po analizie zadania i ocenie sytuacji podejmując decyzję do marszu dowódca dywizji w zamiarze określa - ugrupowanie marszowe oraz podział sił i środków na kolumny; skład, zadanie i odległości ubezpieczenia marszowego; drogi marszu i średnią prędkość marszu; rubież wyjściową i linię wyrównania, ilość i czas trwania postojów w pierwszym marszu dobowym; organizację obrony przeciwlotniczej w czasie marszu; sposób i kolejność przebazowania pododdziału śmigłowców.

W organizacji marszu na dużą odległość dowódca dywizji ponadto określa ilość i wielkość marszów dobowych, ilość dróg marszu w każdym marszu dobowym, rejonny dziennego /nocnego/ i dobowego odpoczynku oddziałów i czas przebywania w tych rejonach.

W organizacji marszu w przewidywaniu wejścia do walki, dowódca dywizji powinien również określić skład, zadania i odległość oddziału wydzielonego /awangardy/, rubież i czas możliwego spotkania się z nieprzyjacielem oraz sposób działania OW i sił głównych na tych rubieżach, kierunek głównego uderzenia, ugrupowanie bojowe, rodzaj manewru i rubież zadań oddziałów.

Równoległe z wypracowaniem decyzji sztab dywizji opracowuje plan marszu na mapie 1:200 000 wraz z legendą /Wzory dokumentów str.14/.

#### W zakresie przewozu wojsk

Do przewozu wojsk transportem kolejowym sztab dywizji powinien posiadać aktualne dokumenty /zapotrzebowanie na przewóz, plan załadowania, plan wyładowania/ z podziałem na transporty, stacje załadowania i wyładowania. Dla skrócenia czasu na zorganizowanie przewozu sztab dywizji powinien stale mieć gotowe obliczenia przewozu i tylko je udokładniać w razie zmian w składzie bojowym i liczebnym dywizji lub tylko wydzielonych sił do przewozu. Obliczenia przewozu sporządza się z uwzględnieniem zachowania całości organizacyjnej pododdziałów i oddziałów oraz ich gotowości do samodzielnego prowadzenia walki po wyładowaniu.

Po otrzymaniu rozkazu na przewóz koleją należy:

- sprawdzić aktualność posiadanych dokumentów na przewóz zgodnie ze stanem faktycznym lub sporządzić nowe z podziałem na transporty, stacje załadowania i wyładowania;
- złożyć wojskowemu komendantowi odcinka kolejowo-drogowego zapotrzebowanie na przewóz po uprzednim uzgodnieniu z nim prawidłowości jego sporządzenia;
- przeprowadzić rekonesans rejonu wyjściowego przed załadowaniem, stacji lub rejonów załadowania oraz dróg dojazdu z rejonów ześrodkowania /zakwaterowania/;
- wyznaczyć przedstawicieli dywizji i skierować: jednego z planem załadowania do wojskowego komendanta odcinka kolejowo-drogowego stacji załadowania a drugiego z planem wyładowania, częściowo wypełnionym, najpóźniej pierwszym transportem do wojskowego komendanta odcinka kolejowo-drogowego stacji wyładowania w celu sporządzenia /uaktualnienia/ planu wyładowania;
- wydać rozkaz na przewóz koleją i zorganizować zabezpieczenie bojowe

## 2. Postawienie zadań

Zadania wojsk wynikające z decyzji - dowódca dywizji przekazuje podwładnym osobiście lub przez sztab.

W czasie stawiania zadań do marszu dowódca dywizji w rozkazie bojowym podaje:

- oddziałowi wydzielonemu /awangardzie/ - skład, zadanie, kierunki działań /drogę marszu/, czas przekroczenia rubieży wyjściowej, sposób działania w wypadku spotkania się z nieprzyjacielem;
- pułkom - środki wzmocnienia, numery dróg marszu, miejsca w ugrupowaniu marszowym, rejon ześrodkowania /odpoczynku/ lub rubież, czas przybycia do wyznaczonego rejonu lub na wskazaną rubież, czas i miejsca postojów oraz sposób działania w wypadku spotkania się z nieprzyjacielem, czas przekroczenia rubieży wyjściowej i linii wyrównania;
- oddziałowi rakiet i artylerii będącej w dyspozycji dowódcy dywizji
  - numery dróg marszu, miejsca w ugrupowaniu marszowym, rejon ześrodkowania /odpoczynku/ lub rejon stanowisk startowych /ogniowych/ i czas przybycia do niego, miejsca i czas postojów, sposób działania w wypadku spotkania się z nieprzyjacielem, czas przekroczenia rubieży wyjściowej i linii wyrównania;
- oddziałom obrony przeciwlotniczej - zadania w marszu i na prawdopodobnych rubieżach rozwinięcia, numery dróg marszu i miejsca w ugrupowaniu marszowym, rejony stanowisk startowych w miejscach odpoczynku, podczas osłony obiektów na drogach marszu i w rejonie ześrodkowania, czas, terminy ich zajęcia, czas przekroczenia rubieży wyjściowej i linii wyrównania;
- pododdziałowi śmigłowców - zadania i sposób działania w marszu;
- oddziałom wojsk specjalnych - skład, numery dróg marszu, miejsca w ugrupowaniu marszowym i czas przekroczenia rubieży wyjściowej;
- oddziałom i pododdziałom zabezpieczenia technicznego i tyłowym - numer drogi marszu; miejsce w ugrupowaniu marszowym; rejon ześrodkowania /odpoczynku/ i czas przybycia do ~~niejse~~ niego; miejsca i czas postojów oraz czas przekroczenia rubieży wyjściowej i linii wyrównania.

### III. WŁASCIWOSCI WYKONANIA MARSZU

Za początek marszu uważa się moment przekroczenia czołem kolumn rubieży wyjściowej.

Kolumny pułkowe /batalionowe/ formuje się w dotychczasowych rejonach rozmieszczenia oddziałów, wysuwając je na drogi marszu z takim wyliczeniem czasowym, aby każda z nich - po przekroczeniu rubieży wyjściowej - mogła się oddalić na odległość równą ustalonym odstępom między kolumnami w marszu. Terminowe przekroczenie określonej rubieży wyjściowej zapewnia płynność ruchu oraz sprawne formowanie ugrupowania marszowego na poszczególnych drogach.

Wojska w czasie marszu powinny ściśle przestrzegać ustalonego porządku, szczególnie prędkości marszu, odległości, zasad bezpieczeństwa maskowania. Kolumny maszerują prawą stroną drogi, lewą stroną drogi pozostawia się wolną do ruchu z przeciwnego kierunku i wyprzedzania.

Wyprzedzanie jednej kolumny przez drugą dopuszczalne jest tylko za zgodą dowódcy dywizji. Wyprzedzana kolumna zatrzymuje się na prawym poboczu lub w prawo od drogi.

Ciaśniny i mosty oddziały przekraczają bez zatrzymywania się z możliwie dużą prędkością. W czasie przekraczania mostów i przejazdów kolejowych stosuje się środki dla zapewnienia bezpieczeństwa ruchu. W razie zatrzymania kolumny w wąskim miejscu, następną kolumnę należy zatrzymać w ukrytym rejonie.

W razie napadu nieprzyjaciela powietrznego kolumny z reguły nie przerywają marszu. Środki przeciwlotnicze oddziałów niszczą nieprzyjaciela ogniem w ruchu i z krótkich przystanków. Baterie oddziału rakiet przeciwlotniczych w zależności od sytuacji rozwijają się zwykle wzdłuż dróg marszu i po odparciu nalotów nieprzyjaciela powietrznego kontynuują marsz.

Na postojach ugrupowania kolumn nie zmienia się odległości między oddziałami ustalone na czas marszu zachowuje się, pojazdy w kolumnach pododdziałów zatrzymują się na prawym poboczu drogi nie bliżej jak 10m jeden od drugiego lub w odległości ustalonej przez dowódcę.

W rejonach odpoczynków wojska schodzą z dróg i rozmieszczają się w wyznaczonych rejonach batalionami /dywizjonami/, w sposób zapewniający utrzymanie stałej gotowości bojowej i najmniejsze zużycie czasu na wyciąganie kolumn.

Ubezpieczenie marszowe na postojach zatrzymuje się na dogodnych rubieżach i nadal wykonuje swoje zadania; w czasie odpoczynków ubezpieczenie marszowe wykonuje zadania ubezpieczenia postoju lub zamieniane jest przez ubezpieczenie postoju.

W wypadku nagłej zmiany kierunku marszu dowódca dywizji powinien podjąć decyzję i szybko postawić zadania oddziałom, zatrzymać pododdziały rozpoznawcze, ubezpieczenie marszowe, oddziały zabezpieczenia ruchu i oddział wydzielony oraz podać im sposób i kolejność dalszego działania.

Kolumny sił głównych bez zatrzymania wyprowadza się na nowy kierunek najkrótszymi i najdogodniejszymi drogami w dotychczasowym ugrupowaniu lub po dokonaniu niezbędnych zmian.

Zapasy ruchome w marszu uzupełnia się z reguły w rejonach odpoczynków, natomiast paliwo w pojazdach mechanicznych uzupełnia się na postojach.

Stanowisko dowodzenia i wysunięte stanowisko dowodzenia dywizji zwykle maszeruje na <sup>e</sup>czole kolumn sił głównych.

Marsz jako zorganizowane przesunięcie wojsk kończy się z chwilą <sup>e</sup>wyjścia oddziałów dywizji do rejonu /rubieży/ docelowego.

↓ czoto  
na czole

ZAKOŃCZENIE

Problematyka dotycząca organizacji i prowadzenia marszu, jest bardzo obszerna i złożona. W swoim wystąpieniu przedstawiłem jedynie wybrane zagadnienia dotyczące zasad ogólnych, organizacji i wykonania marszu. Dlatego też z uwagą należy śledzić i wnikliwie studiować każdą literaturę, traktującą o problematyce marszu.

LITERATURA DO SAMODZIELNEGO STUDIOWANIA

1. Regulamin Walki Wojsk Lądowych cz.I nr bibl.Pf1566.
2. Działania Bojowe Dywizji nr bibl.01032 /Podręcznik/.
3. Biuletyn Informacyjny nr 1 /127/ nr bibl.019070.
4. Wzory dokumentów bojowych dywizji cz.IV nr bibl.Pf1308.

/Uwaga poz.2-4 po uwzględnieniu zmian podanych w wykładzie/.

OPRACOWAŁ  
KIEROWNIK ZAKŁADU DBD

płk dypl. Ludwik WALINOWICZ

Wydrukowano w 5 egz.

Egz. nr 1-5 - Bibl.Tajna  
Wyk.płk L.Walinowicz /tel.50592/  
Druk.E.K. dnia 4.11.83r.  
Nr ks.masz.Pf68/KTO

BIBLIOTEKA NAUKOWA ASB STP  
Zachowal Dziala Zbiorow Specjalnych  
Wz. 11111

44349

BIBLIOTEKA NAUKOWA ASB STP  
Wz. 11111  
560  
(111)  
Dzial Zbiorow Specjalnych