



Grey Scale #13



A 1 2 3 4 5 6 M 8 9 10 11 12 13 14 15 B 17 18 19

120

AKADEMIA SZTABU GENERALNEGO WP

WYDZIAŁ WOJSK LĄDOWYCH
KATEDRA SZTUKI OPERACYJNEJ

JAWNE

ASG WP wewn. 3689/82

~~SECRET~~
~~SECRET~~
~~SECRET~~

Egz. nr 1



Aneks do podręcznika
„Operacja zaczepna armii”

(Nr bibl. 0578).

ORGANIZACJA I PROWADZENIE DZIAŁAŃ
PRZEZ OPERACYJNĄ GRUPĘ MANEWROWĄ ARMII
W OPERACJI ZACZEPNEJ

BIBLIOTEKA NAUKOWA ASG WP
Archiwum Biura Zbiorów Specjalnych

44329

WARSZAWA

1982



120

AKADEMIA SZTABU GENERALNEGO WP

WYDZIAŁ WOJSK LĄDOWYCH
KATEDRA SZTUKI OPERACYJNEJ

JAWNE

ASG WP wewn. 3689/82

~~_____~~
~~_____~~
~~_____~~

Egz. nr 1



Aneks do podręcznika „Operacja zaczepna armii”

(Nr bibl. 0578).

ORGANIZACJA I PROWADZENIE DZIAŁAŃ PRZEZ OPERACYJNĄ GRUPĘ MANEWROWĄ ARMII W OPERACJI ZACZEPNEJ

BIBLIOTEKA NAUKOWA ASG WP
Archiwum Działu Zbiórów Specjalnych
Nr. egz. id. _____

44329

AKADEMIA SZTABU GENERALNEGO WP

WYDZIAŁ WOJSK LĄDOWYCH

KATEDRA SZUKI OPERACYJNEJ

JAWNE

1974 F wewn. 3689/52

PRZEKLASYFIKOWANO
Protokół Nr 12657



Egz. nr... 1

JAWNE

Aneks do podręcznika "Operacja zaczepna armii"
/Nr bibl. 0578/.

ORGANIZACJA I PROWADZENIE DZIAŁAŃ PRZEZ OPERACYJNĄ
GRUPĘ MANEWROWĄ ARMII W OPERACJI ZACZEPNEJ

ptk dr Karol KRASOWSKI

BIBLIOTEKA NAUKOWA ASG WP
Archiwum Bielski Zbiarów Specjalnych

Nr ewid. **44329**

WARSZAWA

1982

Niniejszy aneks został opracowany przez płk. dr. Karola KRASOWSKIEGO na podstawie materiałów przygotowanych na Konferencję Naukową organizowaną przez GZSzB i ASG WP w kwietniu 1982 r. /szersze ujęcie problemu organizacji i działania OGM w operacji zaczepnej zostało przedstawione w "Dodatku specjalnym" do "Zeszytów Naukowych ASG WP" 1982 nr 1 /29/ /nr bibl.01295//

WYKONANO
1982

S P I S T R E Ś C I

	Str.
I. OGÓLNE ZAŁOŻENIA DZIAŁAŃ OPERACYJNEJ GRUPY MANEWROWEJ	4
1. Cel i zadania operacyjnej grupy manewrowej w toku operacji zaczepnej armii	4
2. Skład i możliwości działań operacyjnej grupy manewrowej armii oraz wskaźniki rozmachu	6
3. Ugrupowanie bojowe operacyjnej grupy manewrowej i jej miejsce w ugrupowaniu operacyjnym armii	7
II. PRZYGOTOWANIE DZIAŁAŃ OPERACYJNEJ GRUPY MANEWROWEJ ARMII	9
1. Wypracowanie decyzji przez dowódcę armii o działaniu operacyjnej grupy manewrowej i postawienie zadań	9
2. Wypracowanie decyzji przez dowódcę operacyjnej grupy manewrowej i postawienie wojskom zadań	10
3. Planowanie działań operacyjnej grupy manewrowej	11
4. Organizacja współdziałania na szczeblu armii oraz wewnątrz operacyjnej grupy manewrowej	13
5. Organizacja zabezpieczenia operacyjnego i bojowego działań	15
III. PROWADZENIE DZIAŁAŃ BOJOWYCH PRZEZ OPERACYJNĄ GRUPĘ MANEWROWĄ ARMII	16
1. Wejście operacyjnej grupy manewrowej armii do działań i zasady wykonania poszczególnych zadań	16
2. Dowodzenie operacyjną grupą manewrową armii w czasie prowadzenia działań bojowych	24
ZAŁĄCZNIKI:	
1. Ideowy schemat wykorzystania OGM-A w operacji zaczepnej /wariant/. Wklejka nr 1 po str. ...	24
2. Prowadzenie działań przez OGM-A i OW /wariant/. Wklejka nr 1 po str. ...	24
3. Ugrupowanie operacyjnej grupy manewrowej "czworobok" /wariant/. 25	25
4. Schemat - organizacja współdziałania w interesie OGM-A.	26
5. Schemat - organizacja współdziałania przez armię i w OGM.	27

I. OGÓLNE ZAŁOŻENIA DZIAŁAŃ OPERACYJNEJ GRUPY MANEWROWEJ

1. Cel i zadania operacyjnej grupy manewrowej w toku operacji zaczepnej armii

Tworzenie i działania operacyjnych grup manewrowych, a także oddziałów wydzielonych o składzie lądowo-powietrznym stanowi pierwszy początkowy etap przekształcania się operacji głębokich w operacje "przestrzenne" lub "wszechogarniające."^{1/} Operacyjne grupy manewrowe będą bowiem stanowić liczącą się siłę w przenoszeniu działań wojsk lądowych w przestrzeń operacyjną nieprzyjaciela, gdzie będą tworzyć nowy front walki. Wysoce manewrowe działanie OGM i OW o składzie lądowo-powietrznym oraz grup specjalnych przyczyniać się będzie do nadawania nowych wartości w przygotowaniu i prowadzeniu walki, bitwy i operacji. Prowadzenie działań bojowych przez OGM w głębi operacyjnej nieprzyjaciela będzie - z jednej strony - przyczyniać się do osłabienia potencjału jądrowego nieprzyjaciela i ograniczenia jego możliwości nieoczekiwanego przejścia od działań konwencjonalnych do działań z użyciem broni jądrowej, z drugiej zapewni wojskom armii bezwzględne i racjonalne wykorzystanie własnych uderzeń jądrowych, a także uniemożliwi nieprzyjacielowi zorganizowane odtworzenie zdolności bojowej wojsk.

Cel działania operacyjnej grupy manewrowej armii w każdej konkretnej sytuacji będzie różny i zależeć będzie od: celu operacji i zadań armii; sytuacji taktyczno-operacyjnej wojsk własnych i nieprzyjaciela; składu organizacyjnego OGM; możliwości zabezpieczenia działań OGM; właściwości taktyczno-operacyjnych kierunku operacyjnego /terenu, w którym działać będzie OGM/. Operacyjna grupa manewrowa armii może nieoczekiwanie dla przeciwnika /co do miejsca, czasu i kierunku/ przenieść wysiłek działań w jego przestrzeń operacyjną i prowadzić tam wysokomanewrowe /rajdowe/ działania bojowe, dezorganizujące system jego obrony, przede wszystkim poprzez niszczenie określonych środków napadu jądrowego, stanowisk dowodzenia i innych ważnych obiektów oraz zapewniające siłom głównym armii wykonanie zadań przy minimalnych stratach własnych.

1. K.NOZKO, Hipotetyczne kierunki zmian w prowadzeniu działań zaczepnych, "Myśl Wojskowa" 1979, nr 12, s.43-51; "Organizacja i działanie OGM frontu i armii w operacji zaczepnej", wyd.ASG WP i GZSB, 1981, s.45.

Z tak sformułowanego celu działania operacyjnej grupy manewrowej armii wynikają następujące zadania:

- niszczenie określonych środków napadu jądrowego, składu amunicji jądrowej, stanowisk dowodzenia, środków wojny elektronicznej, środków systemu obrony przeciwlotniczej oraz składów i urządzeń logistycznych nieprzyjaciela;
- paraliżowanie manewru i rozbijanie odwodów nieprzyjaciela;
- uniemożliwienie realizacji określonych przedsięwzięć mobilizacyjnych;
- udaremnienie prób nieprzyjaciela zmierzających do ustabilizowania frontu na określonych pośrednich rubieżach obrony i wykonanie zaskakujących uderzeń na podchodzące jego odwody;
- opanowanie określonych lotnisk, węzłów min jądrowych i innych ważnych z punktu widzenia taktyczno-operacyjnego obiektów /np. mostów na szerokich przeszkodach wodnych/, rejonów i rubieży, w tym zapewniających dogodne warunki do wykonania kolejnych zadań zarówno przez siły główne armii, jak i siły OGM.

W konkretnej sytuacji taktyczno-operacyjnej mogą również wynikać inne zadania, jak na przykład opanowanie, wspólnie z desantem powietrzynym, przepraw na szerokich przeszkodach wodnych i ich utrzymanie, najczęściej częścią sił, do czasu podejścia sił głównych armii. Na kierunku nadmorskim przed operacyjną grupą manewrową może być postawione zadanie - między innymi - opanowania wspólnie z desantem morskim i powietrzynym ważnych portów i baz morskich nieprzyjaciela.

W czasie prowadzenia operacji zaczepnej armii treść poszczególnych zadań może być uzupełniona i konkretyzowana; mogą też wynikać inne nowe zadania, których bezzwłoczne wykonanie przez część sił lub siły główne OGM będzie decydująco wpływać na realizację ogólnego zadania wykonywanego przez wojska armii.

Obiekty działań operacyjnej grupy manewrowej armii są rozmieszczone w zasięgu głębokości zarówno zadania bliższego, jak i dalszego armii. Stąd też dla utrzymania ciągłości współdziałania z siłami głównymi armii zadania OGM również powinny być podzielone na zadania bliższe i dalsze. Ważne jest przy tym, że dla zachowania dogodnych warunków do wykonania kolejnych zadań przez OGM jej główne siły powinny opanowywać, w tym samym czasie co główne siły armii, rejon sięgający poza rubież zadania bliższego i dalszego armii, na głębokość równą dobowemu wysiłkowi, to jest około 80-100 km.

Zadania stawiane operacyjnej grupie manewrowej armii będą dotyczyły obiektów położonych w różnych rejonach pasa operacji armii, wobec czego OGM będą działać również w całym pasie operacji zaczepnej armii.

2. Skład i możliwości działań operacyjnej grupy manewrowej armii oraz wskaźniki rozmachu

Skład organizacyjny operacyjnej grupy manewrowej armii może być różny. W każdej jednak sytuacji powinien być taki, jaki zapewni jej wysoką samodzielność w wykonywaniu poszczególnych zadań, dużą manewrowość i niezbędną osłonę i obronę od uderzeń z powietrza. Ze względu na charakter wykonywanych zadań szczególne wymagania stawia się organizacji tyłów, które wejdą w skład operacyjnej grupy manewrowej armii i zapewniać powinny ciągłość materiałowego i technicznego zabezpieczenia w toku działań.

Operacyjna grupa manewrowa armii może się składać: z DPanc lub DZ^{2/}, wzmoconej: bpd, dar, 1-2 da^{3/}, bsp, kid^{4/}, pl PTS, pl GSP, kZR, a także eśr i 1-2 eśb pułku lotnictwa wojsk lądowych oraz posiadać 20-30 nadajników zakłócających jednorazowego użytku. OGM armii nie może być ociążalym elementem ugrupowania operacyjnego, lecz wyjątkowo ruchliwym, przystosowanym do wykonywania zadań w znacznej odległości od sił głównych.

Niekiedy na kierunku działania OGM armii może być wysadzony desant powietrzny o charakterze operacyjnym.

Organizując operacyjną grupę manewrową na szczeblu armii, należy dążyć do zapewnienia jej najwyższego stopnia upancernienia i manewrowości oraz samodzielności działania w wymiarze lądowo - powietrznym. Dla zapewnienia dużej dynamiki działań OGM armii powinny być one sprzęgnięte z działaniami oddziałów wydzielonych dywizji pierwszego rzutu operacyjnego armii oraz z działaniami desantów powietrznych, a zwłaszcza taktycznych desantów śmigłowcowych.

Związki taktyczne wyznaczone do działania jako OGM armii powinny być specjalnie, odpowiednio wyszkolone i przygotowane zwłaszcza do działania w głębi i w oderwaniu od sił głównych armii.

Ponadto siły wyznaczone do działania w składzie OGM armii powinny być ociążone od zbędnego "balastu", który by utrudniał im manewr i ograniczał szybkość działania.

2/ Ze wstępnych badań wynika, że do wykonywania zadań jako OGM najbardziej odpowiednia byłaby dywizja o szczególnej strukturze organizacyjnej. Powinna to być dywizja łącząca w sobie takie cechy, jak: wysokie upancernienie, nowoczesny sprzęt bojowy, w tym - artyleria samobieżna, rakiety przeciwlotnicze typu OSA i KUB-M5; łatwość przekształcenia ugrupowania bojowego w zależności od konkretnej sytuacji taktyczno-operacyjnej i warunków terenowych. Dywizję taką umownie określa się jako dywizję pancerno-zmechanizowaną.

3/ dał 152 mm lub dał 122 mm.

4/ Tylko w tym wypadku, jeżeli w bsp nie występuje kid.

Operacyjna grupa manewrowa armii w składzie wzmocnionej DPano lub DZ posiada cztery pułki /3 pcz i 1 pz lub 3 pz i 1 pcz/ każdy wzmocniony pułk jest przystosowany do wykonywania samodzielnych zadań całością sił lub poszczególnymi batalionami /pododdziałami/ i w ciągu doby bojowej może zniszczyć /rozbić/ lub opanować 2-3 cele /obiekty/. Tak więc OGM armii w składzie wzmocnionej DPano lub DZ w ciągu jednego dnia walki na kierunku swego działania może zniszczyć /rozbić/, opanować 8-9 celów /obiektów/.

Operacyjna grupa manewrowa armii może być wprowadzona do działań w końcu pierwszego lub na początku drugiego dnia operacji i - jak już wspomniano - będzie realizować swoje zadanie w całym pasie operacji i zaczepnej armii.

Uwzględniając powyższe, można określić następujący rozmach działania OGM armii, a mianowicie:

- szerokość pasa działania - 60-80 km i więcej;
- rubież wejścia do bitwy - 15-20 km;
- głębokość działania - 320-400 km;
- czas działania 4-5 dni;
- średnie tempo 80 km na dobę;
- oderwanie się OGM od sił głównych armii - 80-100 km /licząc od czoła sił głównych OGM do czoła sił głównych armii/.

3. Ugrupowanie bojowe operacyjnej grupy manewrowej i jej miejsce w ugrupowaniu operacyjnym armii

Ugrupowanie bojowe OGM armii powinno zapewnić: osiągnięcie celu i wykonanie przewidywanych zadań w sposób szybki i nieoczekiwany dla nieprzyjaciela; dużą swobodę manewru i samodzielność działania; warunki do zachowania ciągłości współdziałania, zwłaszcza w oderwaniu od sił głównych armii i sił głównych OGM.

Ze względu na specyfikę i charakter działania OGM armii jej ugrupowanie bojowe powinno być tak tworzone, aby można było stosunkowo łatwo je zmieniać i przekształcać z marszowego w przebojowe i bojowe, w zależności od konkretnej sytuacji oraz warunków terenowych. Ważną cechą ugrupowania bojowego OGM armii jest przystosowanie go zarówno do wykonania nieoczekiwanego uderzenia na określony obiekt całością sił lub tylko częścią sił grupy, jak i do odpierania uderzeń nieprzyjaciela lądowego i powietrznego. Uwzględniać również należy możliwość stoczenia przez OGM boju spotkaniowego. W związku z tym ugrupowanie bojowe OGM armii musi w naturalny sposób zapewniać nie tylko łatwość wykonywania manewru, skrytego i szybkiego działania, lecz przede wszystkim dużą samodzielność ogniową i uderzeniową poszcze-

gólnych elementów ugrupowania oraz osłonę i obronę własnych tyłów. Ponadto ugrupowanie bojowe grupy powinno zapewniać najdogodniejsze warunki do wykonania marszu - manewru i przejścia wprost z marszu do realizacji zadania bojowego, a po jego wykonaniu - warunki do ponownego szybkiego zwinienia się w kolumny marszowe, by skrycie i sprawnie przesunąć się w inny rejon w gotowości do wykonania nowego zadania. W czasie realizacji marszu - manewru, jak i wykonywania zadań bojowych w nocy, ugrupowanie bojowe OGM^{5/} powinno być bardziej zwarte niż w warunkach normalnych oraz silnie ubezpieczone od czoła, skrzydeł i tyłu. Różnorodny charakter zadań stawianych OGM zmusza do dokonywania zarówno ciągłych zmian w składzie poszczególnych elementów ugrupowania, jak i zmian ich zadań oraz sposobu działania.

Ugrupowanie bojowe OGM armii składa się z: pierwszego rzutu, drugiego rzutu lub odwodu ogólnowojskowego, oddziału rakiet taktycznych, oddziału przeciwlotniczego oraz rzutu powietrznego. Ponadto mogą być tworzone: dywizyjna grupa artylerii /DGA/,^{6/} odwody specjalne, tyły, "rejon bazowy" oraz oddział wydzielony o składzie lądowo-powietrznym.

Pierwszy rzut /rzut uderzeniowy/ OGM armii składać się będzie z dwóch - trzech pułków odpowiednio wzmocnionych i przystosowanych zarówno do wspólnego, jak i samodzielnego działania. Głębokość pierwszego rzutu OGM armii może wynosić 20-25 km. Ze składu pułków pierwszego rzutu mogą być organizowane i wysyłane oddziały wydzielone /OW/ o składzie lądowo-powietrznym.

Drugi rzut OGM armii składać się będzie z jednego - dwóch pułków; będzie on równocześnie stanowił ubezpieczenie tylne OGM. Gdy nie tworzy się drugiego rzutu wówczas organizuje się odwód ogólnowojskowy w sile do bp /dwóch kcz/. Drugi rzut lub odwód ogólnowojskowy przesuwają się w toku działań tuż za rodzajami wojsk i tyłami OGM armii.

Oddział rakiet taktycznych OGM armii stanowi drt dywizji, który włącza się w jej skład w czasie przemarszu do rubieży wejścia do bitwy. W czasie organizowania wejścia do bitwy OGM armii w warunkach działań konwencjonalnych drt dywizji przesuwają się za pułkami pierwszego rzutu lub w składzie pułku pierwszego rzutu działającego w środku ugrupowania OGM. Stanowiska startowe mogą być wybrane w rejonie bazowania.

5/ Ugrupowanie bojowe OGM można porównać do kształtu jeża z tym, że szybkość działania, wykonanie nieoczekiwanego dla nieprzyjaciela manewru i uderzenia porównywać można do przygotowywającego się do ataku i atakującego lisa.

6/ W składzie 2-4 dywizjonów, w tym 1-2 dar, 1-2 dywizjonów artylerii dalekosiężnej. Ponadto w pułkach pierwszego rzutu mogą być tworzone PGA.

Pozostałe elementy ugrupowania bojowego rodzajów wojsk oraz tyły OGM armii przesuwają się bezpośrednio za pierwszym rzutem, mając za sobą drugi rzut lub odwód ogólnowojskowy. Tak więc elementy ugrupowania bojowego OGM armii tworzone z sił poszczególnych, rodzajów wojsk i służb znajdują się niejako w środku ugrupowania bojowego OGM i zajmują wraz z rzutem powietrznym tak zwany "rejon bazowy." Wojska i tyły OGM armii zajmujące "rejon bazowy" zmieniają swoje położenie skokami co 6-8 godzin.

W czasie marszu - manewru ugrupowanie bojowe OGM armii może być następujące: w czworobok; kątem w przód; kątem w tył lub schody w prawo i schody w lewo.

Ze względu na charakter i sposób wykonywania różnych zadań przez OGM armii skład poszczególnych elementów jej ugrupowania bojowego może ulegać zmianie, tak jak zmieniać się mogą ich funkcje i zadania.

Ugrupowanie bojowe OGM armii formuje się już w rejonie ześrodkowania, który może znajdować się w odległości 50-60 km od rubieży styczności walczących wojsk. Przy takim położeniu rejonu ześrodkowania wybiera się ponadto rejon wyjściowy OGM w odległości 20-40 km od rubieży wejścia do bitwy. W rejonie tym wojska grupy pozostają przez 4-6 godzin.

II. PRZYGOTOWANIE DZIAŁAŃ OPERACYJNEJ GRUPY MANEWROWEJ ARMII

1. Wypracowanie decyzji przez dowódcę armii o działaniu operacyjnej grupy manewrowej i postawienia zadań

Dowódca armii, wypracowując decyzję o operacji zaczepnej, wiele miejsca i uwagi poświęca organizacji i możliwościom działania operacyjnej grupy manewrowej oraz jak najpełniejszemu zabezpieczeniu realizacji zadań, które powinny być jej postawione. Dowódca armii jest zobowiązany wszechstronnie przygotować OGM do prowadzenia działań, przewidzieć skuteczne kompleksowe porażenie ogniowe nieprzyjaciela, osłonę wojsk grupy przed uderzeniami z powietrza, zorganizować współdziałanie oraz zapewnić wszechstronne zabezpieczenie operacyjne działań. W procesie wypracowania decyzji na szczeblu armii określa się przede wszystkim cel i zadania, które mogą być postawione przed OGM oraz rolę, jaką powinna ona spełnić w osiągnięciu celu operacji zaczepnej armii. Podczas określania zadań dla OGM dowódca armii powinien przede wszystkim ustalić te obiekty i precyzować te zadania, których nie można opanować /zniszczyć/ i wykonać innymi siłami i środkami. Umożliwi to właściwe określenie składu OGM armii oraz ustalenie czasu i rubieży jej wejścia do bitwy. Ponadto dowódca armii

rozpatruje w szczególności sposób zabezpieczenia zorganizowanego wejścia OGM do działań, zwłaszcza pod względem ogniowym, obrony przeciwlotniczej, inżynierskim i chemicznym.

W czasie wchodzenia do działań OGM nie angażuje do zabezpieczenia własnych sił i środków. Cała więc odpowiedzialność za organizację i pełne zabezpieczenie wejścia do działań OGM spoczywa na dowódcy i sztabie armii.

Po wypracowaniu decyzji dowódcy armii, podobnie jak i innym elementom ugrupowania operacyjnego, stawia dowódcy OGM zadanie^{7/} w którym należy uwzględnić:

- skład bojowy OGM armii i środki wzmożenia;
- cel działania OGM;
- rejon ześrodkowania i rejon wyjściowy;
- rubież wejścia do działań i drogi przesunięcia z rejonu ześrodkowania do rejonu wyjściowego i na rubież wejścia do działań;
- przewidywany czas wejścia do działań;
- ogólny kierunek działania, zadania bliższe i dalsze OGM /jego treść/ oraz głębokość zadania pierwszego dnia działania;
- liczbę przydzielonych OGM rakiet jądrowych;
- wysiłek bojowy lotniczego wsparcia, w tym liczbę przewidzianych na korzyść OGM lotniczych bomb jądrowych;
- zadania sąsiadów, zwłaszcza wysyłanych przez sąsiadów OGM;
- zabezpieczenie wejścia OGM do działań;
- czas gotowości do działania;
- organizację dowodzenia;
- główne zadania współdziałania i operacyjnego zabezpieczenia działań wojsk.

2. Wypracowanie decyzji przez dowódcę operacyjnej grupy manewrowej i postawienie zadań

Dowódca operacyjnej grupy manewrowej może aktywnie uczestniczyć w procesie wypracowania decyzji przez dowódcę armii w zakresie jego dotyczącym. W tym celu może on wziąć udział w informowaniu operacyjnym, w czasie którego zapoznaje się z zamiarem /najczęściej wstępnym/ dowódcy armii oraz przewidywanym celem i ogólnymi zadaniami, które może wykonywać OGM. Dowódca armii w czasie oceny sytuacji może wysłuchać meldunku /propozycji/ dowódcy OGM, dotyczącego dokonanej przez niego oceny możliwości organizacji grupy i jej działania w toku operacji zaczepnej. Dowódca i sztab OGM wszelkie oceny rozpatrują o szczebel wyżej od tego, który etatowo zajmują. Stroną dodatnią udziału dowódcy OGM w procesie wypracowania decyzji przez dowódcę armii jest to, ^{7/} w tym - dokładnego zapoznania z zamiarem dowódcy armii.

iz zapoznaje się on dokładnie z istotą zamiaru przełożonego oraz pasem i obiektami działania grupy. Zapoznaje się on również z zadaniami sąsiadów i rodzajów wojsk, a także w ogóle z całością przygotowanej operacji zaczepnej. Pozwoli to zarazem na równoległą pracę sztabu OGM związaną z przygotowaniem przyszłych działań.

Po otrzymaniu zadania bojowego od dowódcy armii rozpoczyna się proces wypracowania decyzji przez dowódcę OGM i jego sztab.

Przebieg tego procesu można przedstawić w postaci graficznej /patrz schemat/

W każdym z wymienionych punktów rozpatrywanych w procesie wypracowania decyzji przez dowódcę OGM eksponuje się zagadnienia mające bezpośredni, a także pośredni wpływ na sposoby działania OGM po jej wejściu do bitwy i w toku wykonywania poszczególnych zadań. Uwzględnia się czynniki, które będą utrudniać realizację zadań oraz te, które będą sprzyjać ich wykonaniu.

W procesie wypracowania decyzji dowódca OGM armii, oficerowie sztabu, a także podwładni dowódcy i ich sztaby powinni uwzględniać wysoką aktywność i zdecydowany charakter działań oraz duży stopień ryzyka, w których istotę wkalkulowane są: fortel wojenny, gwałtowność uderzeń, szybkość i unik przed uderzeniem nieprzyjaciela.

W procesie wypracowania decyzji przez dowódcę i sztab OGM, jeżeli istnieją potemu warunki, należy szeroko wykorzystywać elektroniczne maszyny cyfrowe, a przede wszystkim symulację komputerową i modelowanie matematycznych procesów decyzyjnych.

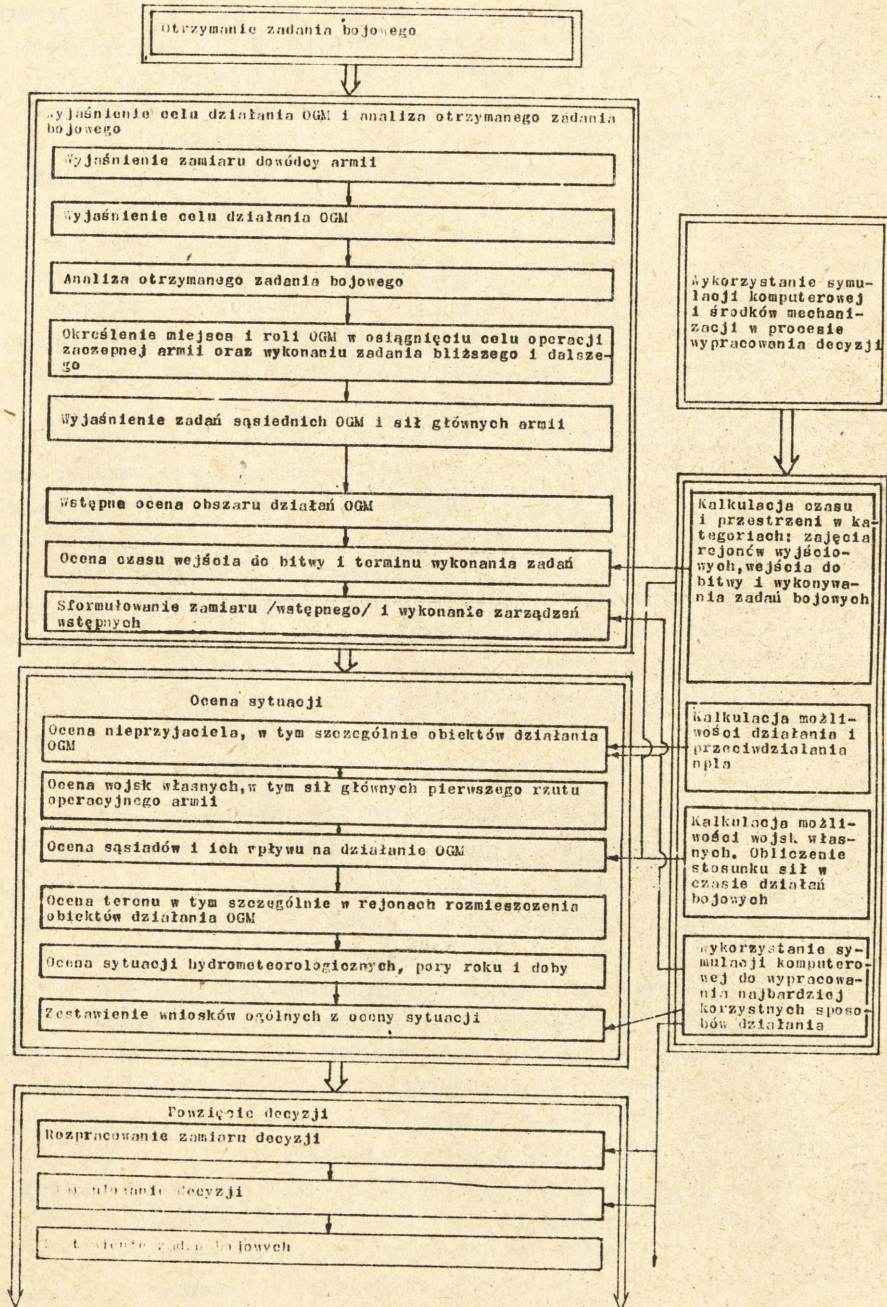
Należy podkreślić, iż w przygotowaniu i prowadzeniu działań przez OGM armii nieustannie będzie wzrastać rola sztabu.

3. Planowanie działań operacyjnej grupy manewrowej

Planowanie działań operacyjnej grupy posiada swoją specyfikę, wynikającą z celu, zadań i sposobów ich wykonania. Planowanie działań OGM rozpatrywać należy dwupłaszczyznowo tj. na szczeblu sztabu armii i na szczeblu OGM.

We wszystkich dokumentach opracowanych przez sztab armii szczególnie mocno eksponowane są zadania dotyczące zabezpieczenia wprowadzenia do bitwy OGM i jej działania w głębi operacyjnej nieprzyjaciela. Sztab armii jako oddzielny dokument opracowuje "Plan wprowadzenia OGM do działań". Ponadto w planie wykonania zadania bliższego, w planach użycia rodzajów wojsk i w planach zabezpieczenia działań bojowych wojsk armii eksponuje się problematykę związaną z organizacją, wejściem do działań i sprawnym prowadzeniem działań przez OGM armii.

W planowaniu użycia OGM na szczeblu armii może uczestniczyć zespół oficerów z dowództwa i sztabu OGM. Planowanie w sztabie OGM rozpoczyna



się z chwilą otrzymania zadania bojowego i ustaleń sztabu armii. W celu terminowego zrealizowania przedsięwzięć organizacyjnych w zakresie przygotowania działań opracowuje się kalendarzowy plan przygotowania OGM do działań.

Podstawę planowania działań OGM armii stanowi decyzja dowódcy, którą opracowuje się na mapie 1 : 200 000 wraz z legendą. Jest ona podstawowym dokumentem planu działań OGM opracowanym na całą głębokość działania.

Ponadto sztab OGM armii opracowuje:

- plan wejścia OGM do działań i wykonanie zadań w pierwszym dniu działania;
- plan działań bojowych OGM w zadaniu bliższym;
- rozkaz bojowy;
- plan współdziałania;
- plan organizacji dowodzenia i łączności;
- plany użycia rodzajów i zabezpieczenia działań bojowych OGM;
- plan pracy politycznej.

Do decyzji dowódcy OGM armii na całą głębokość działań dołącza się szczegółową charakterystykę /plan/ obiektów, szczególnie stałych, które będą przedmiotem działania OGM.

Szczególne uwagę należy przywiązywać do opracowania planu współdziałania, a przede wszystkim jednoznacznego ustalenia sygnałów współdziałania i dowodzenia.

Niezależnie od dokumentów opracowanych w okresie poprzedzającym wejście OGM do działań dowódca i sztab w toku działań bojowych opracowują decyzję na każdy dzień działań, w której określa się dokładnie obiekty działań, siły i środki wyznaczone do niszczenia lub opanowania każdego obiektu oraz sposób ich działań. Należy przewidywać, że konkretna sytuacja - powstająca w toku działań - będzie wywierać decydujący wpływ na konieczność aktualizacji planu działań OGM oraz sukcesywnego wnoszenia do niego stosownych korekt w miarę ustalania aktualnych zmian operacyjno-taktycznych, położenia obiektów i warunków terenowych. Może również zaistnieć konieczność opracowania nowych dokumentów, zwłaszcza gdy OGM otrzyma w toku działań nowe zadanie. Zasadniczym wymogiem w zakresie planowania powinna być prostota i funkcjonalność opracowanych dokumentów.

1. Organizacja współdziałania na szczeblu armii oraz wewnątrz operacyjnej grupy manewrowej

Organizację współdziałania operacyjnych grup manewrowych przygotowują zarówno dowódcy, którzy tworzą te grupy, jak i dowódcy tych grup

Na szczeblu armii współdziałanie organizuje się w szczególności na okres zajęcia rejonu wyjściowego i wprowadzenia OGM do działań oraz prowadzenia działań w celu ustalenia sposobów i czasu wykonywania zadań na rzecz operacyjnej grupy manewrowej i przez nią. Stopień szczegółowości organizowania współdziałania na szczeblu armii będzie różny i w poważnej mierze zależy od czasu, którym dowódca i sztab armii dysponują na rozwiązanie tego problemu.

W zależności od czasu i warunków, w których przygotowuje się operację zaczepną mogą być stosowane różne metody organizacji współdziałania. W każdym jednak wypadku organizuje się je według poszczególnych zadań, rubieży i obiektów działania wojsk OGM oraz czasu. Najbardziej szczegółowo ustala się organizację, sposób zabezpieczenia i czas wprowadzenia do działań z określonych rubieży, a także sposób wykonania poszczególnych zadań w pierwszych dniach działania OGM.

Dowódca armii szczególnie dokładnie określa sposób działania OGM armii podczas wprowadzenia do działań, sposób zabezpieczenia wejścia OGM przez rodzaje wojsk, lotnictwo i ZT pierwszego rzutu, w których pasie OGM wchodzi do działań.

W związkach taktycznych, w których pasach działania /lub na ich styku/ wchodzi do działań OGM armii, opracowuje się w szczególności sposób zabezpieczenia rozwinięcia i wejścia do działań OGM.

Na podstawie ustaleń dowódcy armii oraz powziętej decyzji dowódcy OGM armii organizuje współdziałanie pomiędzy oddziałami i elementami ugrupowania bojowego grupy. W szczególności ustala współdziałanie z dywizjami, w pasie lub na styku których wchodzi do działań oraz z sąsiadami OGM, a przede wszystkim z tymi, z którymi wspólnie wykonuje zadania bojowe.

Dowódca OGM armii, ustalając sposoby wykonania każdego zadania, powinien rozpatrzyć:

- charakter obiektu, który OGM niszczy lub opanowuje, możliwości jego ochrony i obrony oraz najbardziej prawdopodobny wariant działania nieprzyjaciela; siły przeciwnika w głębi operacyjnej, które mogą być użyte do przeciwdziałania OGM, obiekty w ugrupowaniu nieprzyjaciela, których zniszczenie zapewni dogodne warunki do działania i wykonania zadań przez OGM;
- cel i zadania OGM oraz sposoby i kolejność ich wykonania;
- siły i środki, które wspólnym wysiłkiem powinny realizować określone zadania;

- kolejność i sposób rozbiicia, istotnych dla OGM, sił nieprzyjaciela bronią jądrową ze szczebla armii, lotnictwa frontu i własną; uderzenie lotnictwa bronią konwencjonalną, śmigłowców bojowych, desantów powietrznych i wojsk armii;
- ugrupowanie bojowe OGM, miejsce i zadania poszczególnych elementów ugrupowania bojowego i lotnictwa;
- utrzymanie współdziałania z lotnictwem w czasie prowadzenia działań;
- wpływ terenu na sposób wykonania zadań przez wojska OGM oraz możliwości wykorzystania terenu dla zapewnienia wysokiej manewrowości w działaniu;
- miejsce SD, sygnały współdziałania i dowodzenia;
- sposoby i możliwości zachowania odporności wojsk OGM oraz sposoby odtwarzania zdolności bojowej;
- sposoby tyłowego zabezpieczenia oraz zachowania jego ciągłości w toku realizacji zadań.

Zorganizowane współdziałanie przed wejściem OGM do działań wymagać będzie ciągłej aktualizacji i zmian w toku działań stosowanie do wytworzonej sytuacji. Stąd też ogromna odpowiedzialność dowódcy OGM i jego sztabu w tym zakresie.

Sztab OGM armii opracowuje plan współdziałania, w którym ujmuje główne problemy związane z wykonaniem zadań w toku działań OGM. Organizacja i utrzymanie ciągłości współdziałania OGM w toku działań wymaga od dowódcy i jego sztabu inicjatywy i samodzielności w rozstrzygnięciu wielu nowych problemów w konkretnie zaistniałej sytuacji bojowej i w zmienionych warunkach terenowych.

5. Organizacja zabezpieczenia operacyjnego i bojowego działań

W działaniach operacyjnej grupy manewrowej rozwiązanie zagadnień operacyjnego i bojowego zabezpieczenia działań wojsk stanowić będzie o zachowaniu jej odporności i żywotności, i w ogóle o rezultatach działań.

Sz szczególnie istotnym zadaniem systemu operacyjnego i bojowego zabezpieczenia działań wojsk jest uniemożliwienie nieprzyjacielowi zaskakującego uderzenia ogniowego oraz uderzenia odwodami. System ten powinien być tak zorganizowany i tak funkcjonować, aby zapobiegał uzyskaniu przez nieprzyjaciela przewagi nad OGM w toku wykonywania przez nią zadań bojowych. Powinien on również dawać wojskom OGM szansę uprzedzenia wojsk nieprzyjaciela w działaniu oraz umożliwić wprowadzenie przeciwnika w błąd co do rzeczywistych zamierzeń wojsk grupy, a także zapewniać korzystniejsze położenie i dogodniejsze warunki niż posiadane przez nieprzyjaciela. Ponadto system za-

bezpieczenia operacyjnego i bojowego działań OGM powinien zachować ciągłość od momentu zajmowania rejonu ześrodkowania do chwili osiągnięcia przez nią celu działania.

Bezpośrednio na korzyść OGM kierowane są elementy systemu operacyjnego zabezpieczenia działań armii w taki sposób, aby wzmocnić elementy zabezpieczenia bojowego wojsk OGM, stąd też oba te systemy muszą być bardzo ściśle ze sobą powiązane, a ponadto uwzględniać specyfikę zadań i działania OGM armii.

Podstawę organizacji zabezpieczenia działań bojowych na szczeblu OGM armii stanowią: znajomość systemu operacyjnego zabezpieczenia działań na szczeblu armii, decyzja dowódcy OGM, specyfika i treść zadań OGM oraz konkretne warunki terenowe.

Na system zabezpieczenia działań bojowych OGM armii składa się przede wszystkim;

- rozpoznanie;
- ubezpieczenie, w tym ubezpieczenie bezpośrednio poszczególnych elementów ugrupowania bojowego OGM;
- obrona przed bronią masowego rażenia;
- obrona przeciwlotnicza, w tym obrona przeciwsmigłowa;
- maskowanie;
- zabezpieczenie inżynieryjne;
- zabezpieczenie chemiczne;
- walka radioelektroniczna;
- zabezpieczenie hydrometeorologiczne i topograficzne.

Ponadto do systemu tego włącza się między innymi obronę przeciwywisyjną, przeciwdesantową oraz przedsięwzięcia mające na celu zachowanie odporności wojsk.

Zabezpieczenie operacyjne i bojowe działań OGM, tak samo jak organizacja współdziałania, mają charakter ciągły.

III. PROWADZENIE DZIAŁAŃ BOJOWYCH PRZEZ OPERACYJNĄ GRUPĘ MANEWROWĄ ARMII

1. Wejście operacyjnej grupy manewrowej armii do działań i zasady wykonania poszczególnych zadań

Wejście operacyjnej grupy manewrowej armii do działań zależy będzie od wielu czynników, a zwłaszcza od charakteru prowadzonej operacji, warunków terenowych, a także pory roku i doby.

Dowódca armii, kierując przebiegiem operacji zaczepnej, powinien dążyć do wytworzenia na kierunku wejścia do działań OGM odpowiedniej luki między dywizjami pierwszego rzutu operacyjne-

go armii. Może jednak zaistnieć przypadek, że OGM armii będzie wchodzić do działań przez przekroczenie sił dywizji pierwszorzutowych.

W każdej jednak sytuacji należy dążyć, aby przynajmniej oddziały wydzielone pierwszorzutowych dywizji uchwyciły rubież wejścia do działań OGM. Ze względu na szybko zmieniającą się sytuację taktyczno-operacyjną dowódcy armii wariantuje wejście OGM do działań zarówno co do rubieży, jak i kierunków /dwóch rubieży i dwóch kierunków/. Warunkiem powodzenia wejścia do działań i działania OGM jest uchwycenie i utrzymanie inicjatywy, lokalnej przewagi w powietrzu oraz realizowanie przedsięwzięć zapewniających odpięcie, korzystne warunki rozwinięcia i przeniknięcia wojsk OGM w głąb ugrupowania nieprzyjaciela.

Najkorzystniejszym momentem wprowadzenia OGM do działań jest zakończenie przełamania przez wojska pierwszego rzutu przedniej rubieży obrony nieprzyjaciela i rozbitcie jego obwodów korpuśnych. Dywizje pierwszego rzutu operacyjnego armii powinny na kierunku działania OGM rozbić nieprzyjaciela i dokonać odpowiednio skutecznego ubezpieczenia skrzydeł, zwłaszcza na rubieży rozwinięcia i wejścia do działań wojsk OGM.

Wejście OGM do działań jest szczególnie odpowiedzialnym i trudnym okresem jej działania. Od sprawności i szybkości wejścia do działań zależy przeniknięcie w głąb ugrupowania operacyjnego nieprzyjaciela, uzyskanie wysokiego tempa działań, a zwłaszcza zaskakujące dla nieprzyjaciela rozpoczęcie wykonywania zadań, postawionych przed OGM.

Dowódcy i sztab OGM powinni uczynić wszystko, aby siły główne grupy równocześnie wchodziły na rubież rozwinięcia.^{8/}

Wchodzenie do działań sił głównych OGM odbywa się z maksymalną prędkością w takim ugrupowaniu przedbojowym, które zapewnia najlepsze warunki wykonania przewidywanych zadań. Dowódcy armii osobiście organizuje i śledzi wejście OGM do działań.

Dowódcy i sztab OGM tak kierują podejściem i rozwinięciem sił głównych, aby nie tylko jak najszybciej przeniknąć w głąb ugrupowania nieprzyjaciela, ale bezpośrednio z marszu przystąpić do wykonywania zadań, zwłaszcza w odległości 80-80 km od rubieży wejścia do działań.

W warunkach działań konwencjonalnych dowództwo OGM musi się liczyć z możliwością przejścia do działań z użyciem broni jądrowej. W tym wypadku uprzednio planowana rubież i kierunek wejścia do bitwy może należeć liczyć się z tym, że w określonych warunkach/opóźnienie podejścia części sił z głębi/wejście do bitwy OGM niekiedy może odbywać się w różnym czasie poszczególnymi pułkami.

uleć zasadniczej zmianie. Ponadto bezpośrednio po wejściu do działań może zaistnieć konieczność dokonania zmian treści zadań, szczególnie dotyczących kolejności i czasu wykonania uderzeń na poszczególne obiekty.

Dowództwo armii powinno się również liczyć z tym, że podczas wchodzenia do działań OGM może ponieść duże straty, nawet takie, które uniemożliwią dalsze jej działanie. W związku z tym do działań w roli OGM może być wprowadzona dywizja z drugiego lub z pierwszego rzutu operacyjnego armii. Taki stan rzeczy nastęrczy znacznych trudności, które mogą postawić pod znakiem zapytania celowość organizowania OGM. Jeżeli straty OGM nie będą zbyt wysokie, to dowódca armii powinien skupić wysiłki, aby jak najszybciej odtworzyć jej zdolność bojową i skierować bezzwłocznie do działań.

W czasie wchodzenia OGM do działań należy liczyć się z napotkaniem zorganizowanego oporu nieprzyjaciela, szczególnie z punktu widzenia obrony przeciwpancernej.^{9/} Wykorzystując te siły nieprzyjaciel ma duże możliwości utworzenia swoistej bariery przeciwpancernej.^{10/} W tym celu podczas wprowadzania do działań OGM i bezpośrednio po jej wejściu główny wysiłek armii powinien być skierowany na niszczenie i zwalczanie sił i środków obrony przeciwpancernej, zwłaszcza za pomocą lotnictwa, śmigłowców bojowych, środków rakietowych, artylerii i OPL.

Gdy OGM armii napotka zorganizowaną obronę nieprzyjaciela, wówczas wykorzystując luki czy otwarte skrzydła, dąży do jak najszybszego przeniknięcia w głąb jego ugrupowania, pozostawiając do wiązania nieprzyjaciela, jeżeli to konieczne, tylko nieliczne siły.

W czasie wchodzenia OGM do działań nieprzyjaciel do przeciwdziałania może skierować swoje odwody. Nie wyklucza się w takim wypadku, że może zaistnieć konieczność przejścia OGM do wykonania zadania poprzez bój spotkaniowy.

Równocześnie z wychodzeniem OGM do działań może zaistnieć konieczność wysadzenia taktycznego desantu śmigłowcowego w celu zniszczenia lub uchwycenia ważnego w tym względzie obiektu nieprzyjaciela.

Z chwilą wejścia do działań OGM, wykorzystując skutki kompleksowego porażenia nieprzyjaciela, zdecydowanie przesuwa się w głąb i dąży do bezzwłocznego wykonania postawionych zadań. W pierwszym dniu po wejściu do działań OGM armii będzie wykonywać zadanie w ścisłym współdziałaniu z oddziałami wydzielonymi dywizji pierwszego rzutu operacyjnego armii.

9. Nieprzyjaciel może bowiem przerwucić w ciągu kilku godzin swoje odwody z odległości 150-250 km, zwłaszcza przeciwpancerne, w tym śmigłowce uzbrojone i samoloty A-10, a także baterie "Mars" i "Lars".
10. W przyszłości za pomocą systemu "ASSOLT BREAKER."

Po wejściu do działań OGM powinna tak prowadzić działania bojowe, aby nie wiązać swoich sił głównych w walce z nieprzyjacielem i zapewnić warunki do prowadzenia wysoce dynamicznych działań manewrowych.

Wszelkiego manewru w OGM armii najlepiej dokonywać pułkami lub - w zależności od sytuacji i potrzeb - wysyłać silne oddziały wydzielone ze składu poszczególnych pułków.

Należy również liczyć się z tym, że w toku prowadzenia działań bojowych w głębi ugrupowania nieprzyjaciela OGM armii będzie niekiedy zmuszone do prowadzenia walki z jego odwodami. W związku z tym wojska OGM powinny być przygotowane do czasowego przechodzenia częścią sił do obrony, dążąc jednocześnie do manewru siłami głównymi na tyły przeciwdziałającego nieprzyjaciela lub do oderwania się i przerzucenia wysiłku działań na nowy kierunek. W żadnej sytuacji OGM nie może wiązać swych głównych sił, w przewlekłe walki z nieprzyjacielem ponieważ nie tylko nie wykona swoich zadań, lecz może ponieść znaczne straty, a nawet być zniszczona.

W czasie działań w głębi operacyjnej dowódca i sztab OGM powinni przestrzegać następujących zasad:

- uderzenia na poszczególne obiekty powinny być poprzedzone rozpoznaniem, zwłaszcza w odniesieniu do charakteru obiektu, jego rozmieszczenia, siły i składu bojowego nieprzyjaciela oraz warunków i możliwości skrytego podejścia do niego;
- siły i środki przeznaczone do niszczenia lub opanowania obiektów powinny w maksymalny sposób dążyć do skrytego i nieoczekiwanego uderzenia;
- podczas wykonywania zadania powinno się umiejętnie łączyć ogień i uderzenie o wymiarze lądowo-powietrznym z kilku stron w stosunku do położenia obiektu;
- po wykonaniu zadania należy skrycie oderwać się od obiektu działań i dołączyć do sił głównych OGM lub skierować siły do wykonania kolejnych zadań;
- należy zachować ciągłą gotowość do odparcia nieoczekiwanego uderzenia nieprzyjaciela z lądu i powietrza, zwłaszcza uderzenia śmigłowców bojowych;
- powinno się stale utrzymywać i doskonalić współdziałanie z lotnictwem, sąsiadami OGM i wewnątrz grupy;
- w dowodzeniu i zachowaniu ciągłości współdziałania w maksymalnym stopniu należy wykorzystywać różnego rodzaju sygnały.

Stosowanie powyższych zasad uzależnione będzie od wielu czynników. Charakterystyczną właściwością pracy dowódcy i sztabu OGM jest przede wszystkim bardzo szybkie, a jednocześnie wyjątkowo rozważne podejmowanie decyzji, precyzyjne, bardzo krótkie stawianie zadań bojowych oraz dążenie do pełnej ich realizacji.

W toku realizacji zadań niejednokrotnie może zaistnieć konieczność pokonywania przez OGM armii kolejnych rubieży obronnych nieprzyjaciela, zwłaszcza wtedy, gdy nie stwierdzi się luk lub otwartych skrzydeł w jego ugrupowaniu.

Do pokonania tych rubieży w pierwszym rzędzie wysyła się oddziały wydzielone o składzie lądowo-powietrznym, których zadaniem będzie jak najszybsze rozbięcie jednostek osłonowych nieprzyjaciela, uderzenie z marszu i włamanie się w jego obronę. W razie napotkania silnego punktu oporu OW obchodzą go, uderzając w luki i otwarte skrzydła, do blokowania zaś pozostawiają tylko nieliczne siły. Podobnie działają, wkraczając na teren trudno przekraczalny. Skutecznym środkiem ogniowego wsparcia OW powinny być śmigłowe bojowe. Oddziały wydzielone wykonują swoje zadania, działając całością sił na jednym kierunku lub na szerokim froncie. W każdej sytuacji OW powinien być gotowy do wykonania zaskakującego uderzenia na nieprzyjaciela, który zajmuje obronę lub przechodzi do kontrataku.

Główne siły OGM armii przesuwają się za OW najoczęściej w kolumnach pułkowych, niekiedy w szykach przebojowych tak, aby wykonać jednoczesny atak z marszu.

Niezależnie od sytuacji i warunków terenowych główne siły OGM powinny dążyć do jak najszybszego pokonania rubieży obronnych nieprzyjaciela, unikając jednocześnie wiązania się w długotrwałe walki. Dlatego też w wielu sytuacjach może okazać się celowe obejście napotkanej obrony nieprzyjaciela i przeniesienia działań na nowy kierunek.

W czasie realizacji przez OGM działań w głębi operacyjnej nieprzyjaciel może skierować do walki swoje odwody, w wyniku czego może dojść do boju spotkaniowego.

Celem boju spotkaniowego OGM armii będzie szybkie rozbięcie głównego zgrupowania przeciwdziałających odwodów nieprzyjaciela oraz przyjęcie inicjatywy i zapewnienie warunków wykonania postawionych zadań. Niejednokrotnie bój spotkaniowy będzie dla OGM decydującym starciem, od którego rezultatów uzależnione zostaną możliwości dalszego działania. Stąd też przystąpienie do niego powinno być poprzedzone głęboką oceną pod kątem realizacji przez OGM jej zasadniczego celu działania. W każdej sytuacji powzięcie przez dowódcę OGM decyzji o boju spotkaniowym wiąże się z wielkim ryzykiem. Ponadto w każdej sytuacji, w której dojdzie do boju spotkaniowego, szczególnego znaczenia nabiera czynnik czasu, szybkość i gwałtowność uderzenia oraz dążenie do uzyskania zdecydowanej przewagi nad nieprzyjacielem na wybranych kierunkach i w określonym czasie.

Szybkość i swobodę w wykonywaniu zadań przez OGM w poważny sposób ograniczają będą liczne przeszkody wodne i rejonny zurbanizowane włączone w system obrony nieprzyjaciela. W związku z tym powstaje konieczność organizowania sprawnego pokonywania przeszkód wodnych, a jeżeli będą one przygotowane do obrony i brak będzie odcinków nie broniomych, to OGM zmuszona będzie je forsować, przede wszystkim z marszu.

W zabezpieczeniu sprawnego forsowania szerokiej przeszkody wodnej przez OGM dużą rolę odgrywa dowództwo armii, przede wszystkim w zakresie rozpoznania i ogniowego wsparcia, w tym lotniczego. W warunkach użycia broni jądrowej również uderzenia jądrowe na korzyść OGM, zarówno na zgrupowania wojsk nieprzyjaciela przed przeszkodą wodną, jak i na zajmującego obronę na przeszkodzie wodnej oraz na odwody skierowane do przeciwdziałania wykonuje armia. Poważnym zadaniem armii w zakresie zabezpieczenia forsowania przez OGM jest osłona od uderzeń z powietrza przez lotnictwo myśliwskie. Forsowanie wąskich przeszkód wodnych OGM wykonuje we własnym zakresie.

W toku rozwijania przez OGM działań w głębi operacyjnej poważną przeszkodę w realizowaniu postawionych zadań mogą stanowić rejonny zurbanizowane. Nieprzyjaciel, wykorzystując właściwości obronne rejonów zurbanizowanych, będzie dążył do wciągnięcia wojsk OGM w przewlekłą walkę, pozbawienia ich swobody manewru i rozproszenia wysiłków. Dlatego też generalną zasadą w działaniu OGM jest wymijanie rejonów zurbanizowanych, unikanie wciągania sił głównych w długotrwałą walkę. W niektórych jednak sytuacjach jednym z zadań OGM może być opanowanie lub zniszczenie znajdujących się w rejonie zurbanizowanym szczególnie ważnych obiektów, jak np.: lotniska, elektrownie, wodociągi itp.

Do opanowania lub zniszczenia tych obiektów ze składu OGM wydziela się odpowiednio zorganizowane OW, które działają zdecydowanie, stosownie do charakteru rejonu zurbanizowanego i obiektu zainteresowania.

1 W toku działań OGM jednym z zadań będzie niszczenie środków napaadu jądrowego nieprzyjaciela. Sposób i możliwości ich niszczenia uzależnione będą przede wszystkim od rodzaju, rozmieszczenia i oddalenia obiektu od rejonu działania OGM.

2 Ze względu na ugrupowanie bojowe środków rakietowych typowym sposobem ich niszczenia będzie nieoczekiwane uderzenie na poszczególne baterie startowe, stanowiska dowodzenia lub POT, a tylko w wyjątkowych wypadkach - równoczesne uderzenia na cały dywizjon. W związku z tym do wykonania tych zadań mogą być wyznaczone siły w składzie od kilku kompanii czołgów lub piechoty zmobilizowanej do poz lub pz. Oprócz tego w niszczeniu baterii i dywizjonów "Lance" może uczestniczyć taktyczny desant śmigłowoowy i śmigłowce bojowe. Przewidywać należy, że w jednym i tym samym czasie wyniknie konieczność wysłania ze składu OGM

oddziału wydzielonego od zniszczenia baterii lub dywizjonu pocisków raketowych i jednocześnie OW do zniszczenia składu amunicji jądrowej lub SD KA itp.

2 Ważnym zadaniem OGM armii będzie niszczenie raketowych środków OPL nieprzyjaciela, szczególnie dywizjonów "Hawk" i "Nike Hercules." Będą one w zasadzie obiektami uderzeń jako pojedyncze sekoje i baterie startowe rozmieszczone na powierzchni 2-6 km. Do ich niszczenia mogą być przeznaczone siły od kompanii do batalionu zmechanizowanego lub czołgów oraz śmigłowce bojowe.

4 Poszukiwanie i bezzwłoczne niszczenie raketowych środków OPL nieprzyjaciela w poważny sposób przyczyniać się będzie do aktywnego udziału OGM w walce o lokalną przewagę w powietrzu.

5 Szczególnie ważnym zadaniem OGM armii będzie opanowywanie lotnisk lub tylko niszczenie samolotów na lotniskach i śmigłowców uzbrojonych na lądowiskach.

Do opanowania lotnisk powinno się wyznaczać siły około pcz lub pz i taktyczny desant śmigłowoowy w sile do kompanii. Może w tym również uczestniczyć lotnictwo i śmigłowce bojowe. Uderzenie na lotnisko powinno być dobrze przygotowane i wykonane przez zaskoczenie. Opanowywanie lotnisk związane będzie z koniecznością pozostawienia części sił OGM w celu jego utrzymania do czasu podejścia sił głównych armii.

6 Istotnym zadaniem w działaniu OGM będzie niszczenie PD KA i AP /w tym WSD, SD, KSD, WL, PDIWL/ zarówno w rejonie rozmieszczenia, jak i w toku przemarszu w nowy rejon. Mogą one być niszczone w całości lub częściowo /wybrane ich elementy/.

Do ich niszczenia mogą być użyte siły 1-2 pcz lub pz, lotnictwo i śmigłowce bojowe oraz taktyczny desant śmigłowoowy. Sposób ugrupowania i wykorzystania sił do niszczenia SD może być bardzo różny /może się to odbywać z 2-3 kierunków/.

W czasie przesuwania SD nieprzyjaciela OGM armii może je niszczyć przez organizowanie zasadzek, a niekiedy niespodziewane uderzenie od czoła lub z tyłu maszerującej kolumny. Po zniszczeniu SD lub tylko wybranych jego elementów siły biorące udział w tym przedsięwzięciu bezzwłocznie przystępują do wykonania kolejnego zadania lub przechodzą w inny rejon.

W czasie niszczenia SD KA wyznaczone siły OGM armii mogą wykonywać uderzenie wspólnie z OW o składzie lądowo-powietrznym dywizji pierwszego rzutu operacyjnego armii.

7 Ważne miejsce wśród zadań, które może wykonywać OGM armii, zajmują zadania związane z niszczeniem składów amunicji jądrowej i obiektów logistycznych nieprzyjaciela, a w wielu wypadkach po prostu z opanowaniem obiektów tyłowych w stanie nie zniszczonym.

Działanie OGM skierowane na zniszczenie lub opanowanie tych obiektów powinno być poprzedzone wszechstronnym rozpoznaniem naziemnym i powietrznym. Do niszczenia lub opanowania obiektów logistycznych nieprzyjaciela wyznacza się ze składu OGM siły 1-2 poz lub pz, a niekiedy siły główne OGM, taktyczne desanty śmigłowcowe w sile od kompanii do batalionu oraz lotnictwo i śmigłowce bojowe.

Obiekty tyłowe nieprzyjaciela, które zmieniają swoje położenie, mogą być niszczone nawet niedużymi siłami, zwłaszcza poprzez zasadzki i wypadki głównie nocne.

3 Trudnym do wykonania zadaniem OGM armii jest zwalczanie odwodów nieprzyjaciela, które może mieć miejsce w czasie ich przegrupowania, w rejonach odpoczynków, ześrodkowania i rejonach wyjściowych.

Zwalczanie odwodów nieprzyjaciela będących w marszu i posiadających przewagę w stosunku do sił OGM może przyjąć najczęściej formę działań opóźniających i paraliżujących ich manewr oraz blokujących marsz. Do zwalczania odwodów ześrodkowanych w rejonach należy podchodzić bardzo rozważnie i uderzać tylko wówczas gdy ma się wyraźną nad nim przewagę lub istnieje możliwość wykonania ataku z zaskoczenia z jednoczesnym uderzeniem lotnictwa i śmigłowców bojowych.

Walka z odwodami nie może być przewlekła. Po wykonaniu uderzenia i osiągnięciu założonego celu siły biorące udział w walce z odwodami wycofują się w sposób skryty i kierują swoje działanie na realizację innego zadania.

9 W toku prowadzenia działań bojowych przez OGM w głębi operacyjnej może wyniknąć konieczność niszczenia lub opanowania obiektów nieprzyjaciela zajmujących niewielką powierzchnię i oddalonych od jego sił głównych. Będą to zwykle posterunki naprowadzania lotnictwa, stacje radiolokacyjne, stacje zakłóceń i radioelektronicznej osłony, oddzielne elementy urządzeń logistycznych itp. Obiekty te powinny być niszczone lub opanowywane bezpośrednio po ich wykryciu w zasadzie przez pododdziały rozpoznawcze.

Ponadto może zaistnieć konieczność opanowania ważnych obiektów i rubieży terenowych w interesie sił głównych armii, jak np.: mosty i przeprawy na przeszkodach wodnych, wiadukty, węzły dróg, przełęcze oraz charakterystyczne rubieże terenowe, szczególnie te, których opanowanie i utrzymanie spowoduje ograniczenie manewru nieprzyjacielowi.

W toku wykonywania poszczególnych zadań dowództwo OGM powinno przejawiać nieustanną troskę o zachowanie ciągłości współdziałania, zwłaszcza pomiędzy OGM a lotnictwem i wewnątrz grupy.

Oddzielnym problemem w czasie działań OGM będzie konkretne ustalenie obiektów i punktów zerowych uderzeń jądrowych dokonywanych przez armię i wojska frontu.

2. Dowodzenie operacyjną grupą manewrową armii w czasie prowadzenia działań bojowych

Podczas prowadzenia działań bojowych przez OGM armii należy ograniczyć dowodzenie realizowane przez dowództwo armii oraz dowodzenie na szczeblu operacyjnej grupy manewrowej. W okresie poprzedzającym wprowadzenie OGM do bitwy dowodzenie odbywa się na ogólnych zasadach; główny jego ciężar, wyrażający się w przygotowaniu OGM do działań, spoczywa na dowódcy i sztabie armii. W toku działań bojowych punkt ciężkości w dowodzeniu siłami OGM przesuwa się dowódcę i sztab grupy. Dowódca i sztab armii decydują nadal o rozstrzygnięciu zasadniczych problemów dowodzenia, jak np.: precyzowanie nowych zadań i zmiana zadań uprzednio postawionych, ustalenie współdziałania z lotnictwem, określanie obiektów i czasu wykonywania uderzeń jądrowych, zapewnienie ciągłości materiałowo-technicznego i medycznego zabezpieczenia oraz uzupełnienie strat w ludziach i sprzęcie.

Charakterystyczną właściwością dowodzenia OGM zarówno na szczeblu armii, jak i grupy jest wykonywanie wszystkich zadań w skrajnie złożonych warunkach. Wymiana informacji pomiędzy SD armii i OGM powinna przebiegać bardzo sprawnie i ograniczać się do niezbędnego ich minimum. Dlatego bardzo istotnym przedsięwzięciem sztabu armii w czasie przygotowania OGM jest ustalenie na okres prowadzenia działań sygnałów dowodzenia i współdziałania, które powinny zapewnić ciągłość dowodzenia i współdziałania sztabu armii ze sztabem OGM, OGM i lotnictwem, OGM i śmigłowcami bojowymi oraz wewnątrz OGM.

Dowodzenie w OGM armii opiera się na systemie punktów dowodzenia: SD, WSD, KSD i PED. Wszystkie punkty dowodzenia rozmieszcza się w odległości maksymalnie przybliżonej do wojsk, niemal w centrum ugrupowania bojowego OGM. Dowodzenie odbywa się w ruchu i w czasie krótkich zatrzymań oraz z szerokim zastosowaniem PED. Należy również przewidywać retranslację w przekazywaniu informacji i organizowanie WE na śmigłowcach.

Dowódca OGM i dowódcy poszczególnych elementów ugrupowania bojowego OGM powinny odznaczać się wyjątkowo dużą samodzielnością w wyborze sposobu wykonania zadania, podejmowanie nowej lub zmianie uprzednio powziętej decyzji.

W dowodzeniu OGM armii ogromna rola i odpowiedzialność ciąży na sztabie zarówno w zakresie przekazywania zadań, jak i w zakresie śledzenia sytuacji, zbierania danych, korygowania planu działań, ciągłości współdziałania, zabezpieczenia bojowego działań i dowodzenia.

W toku prowadzenia działań bojowych przez OGM jej SD narażone będzie na zniszczenie. Stąd też przewidywać należy organizowanie i szybkie odtwarzanie systemu dowodzenia.

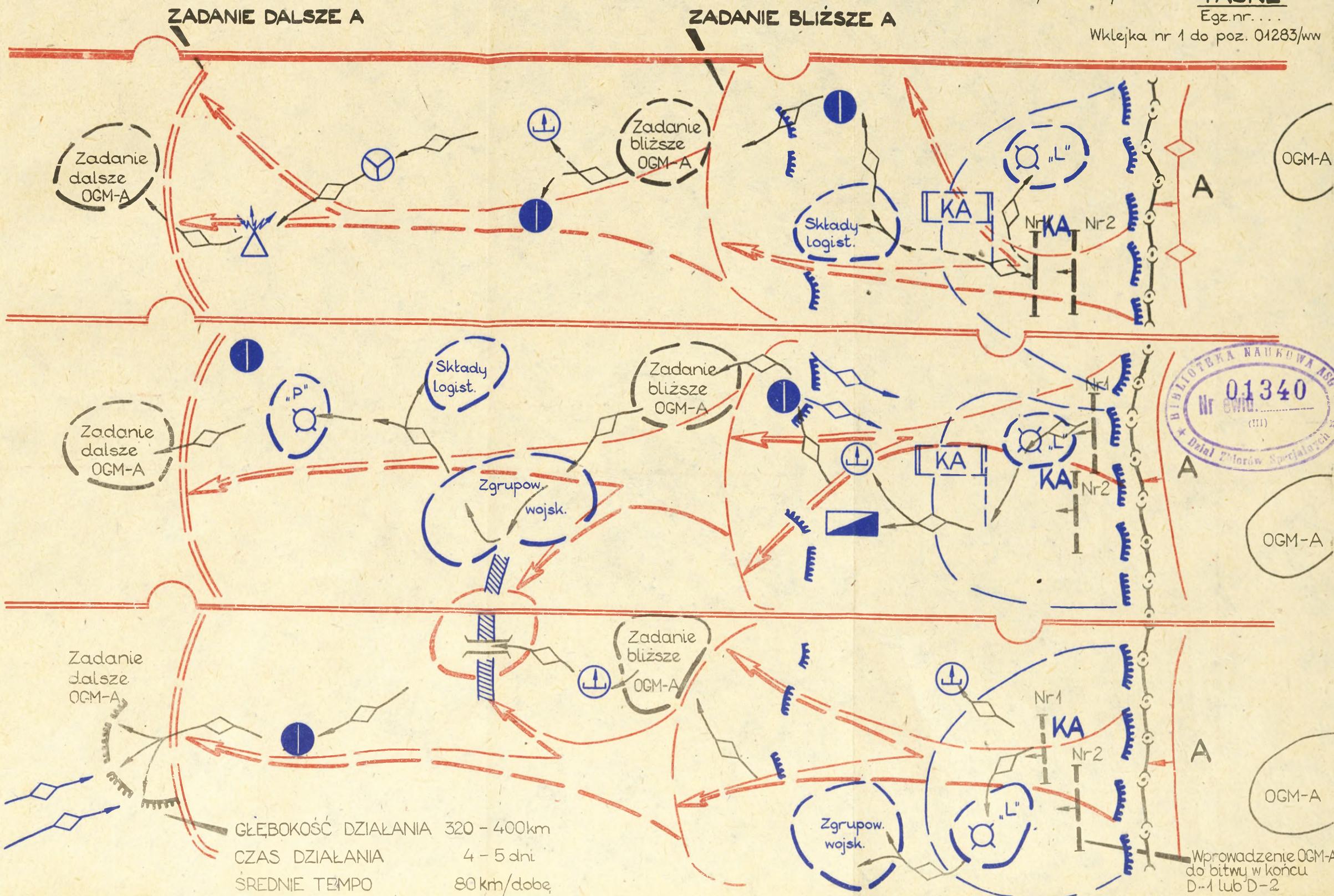
IDEOWY SCHEMAT WYKORZYSTANIA OGM-A W OPERACJI ZACZEPNEJ /WARIANT/

Załącznik nr 1

TAJNE

Egz. nr. ...

Wklejka nr 1 do poz. 01283/ww



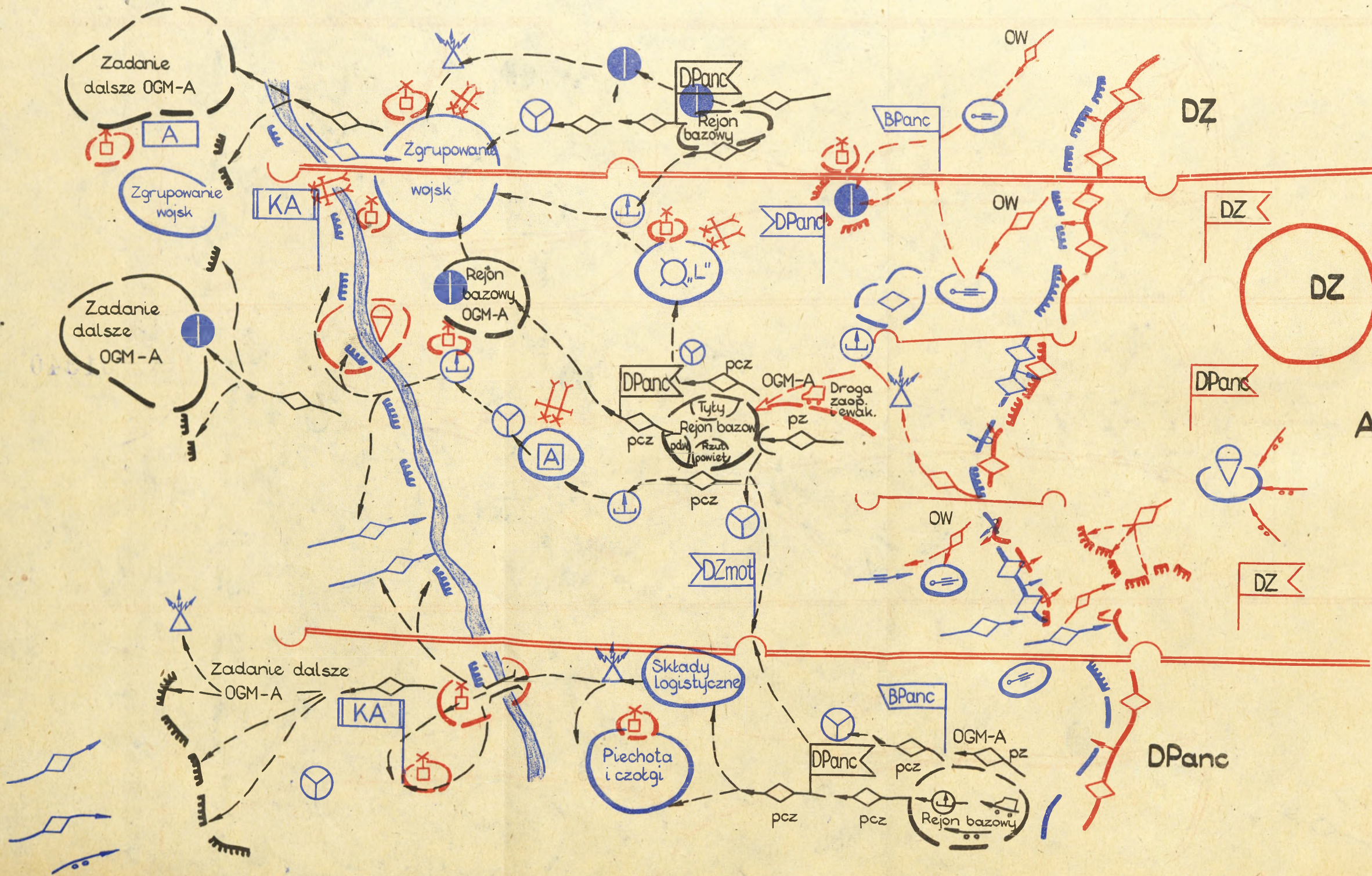
GŁĘBOKOŚĆ DZIAŁANIA 320 - 400km
 CZAS DZIAŁANIA 4 - 5 dni
 ŚREDNIE TEMPO 80 km/dobę

Wprowadzenie OGM-A do bitwy w końcu D-1 lub D-2

PROWADZENIE DZIAŁAŃ PRZEZ OGM i OW

/WARIANT/

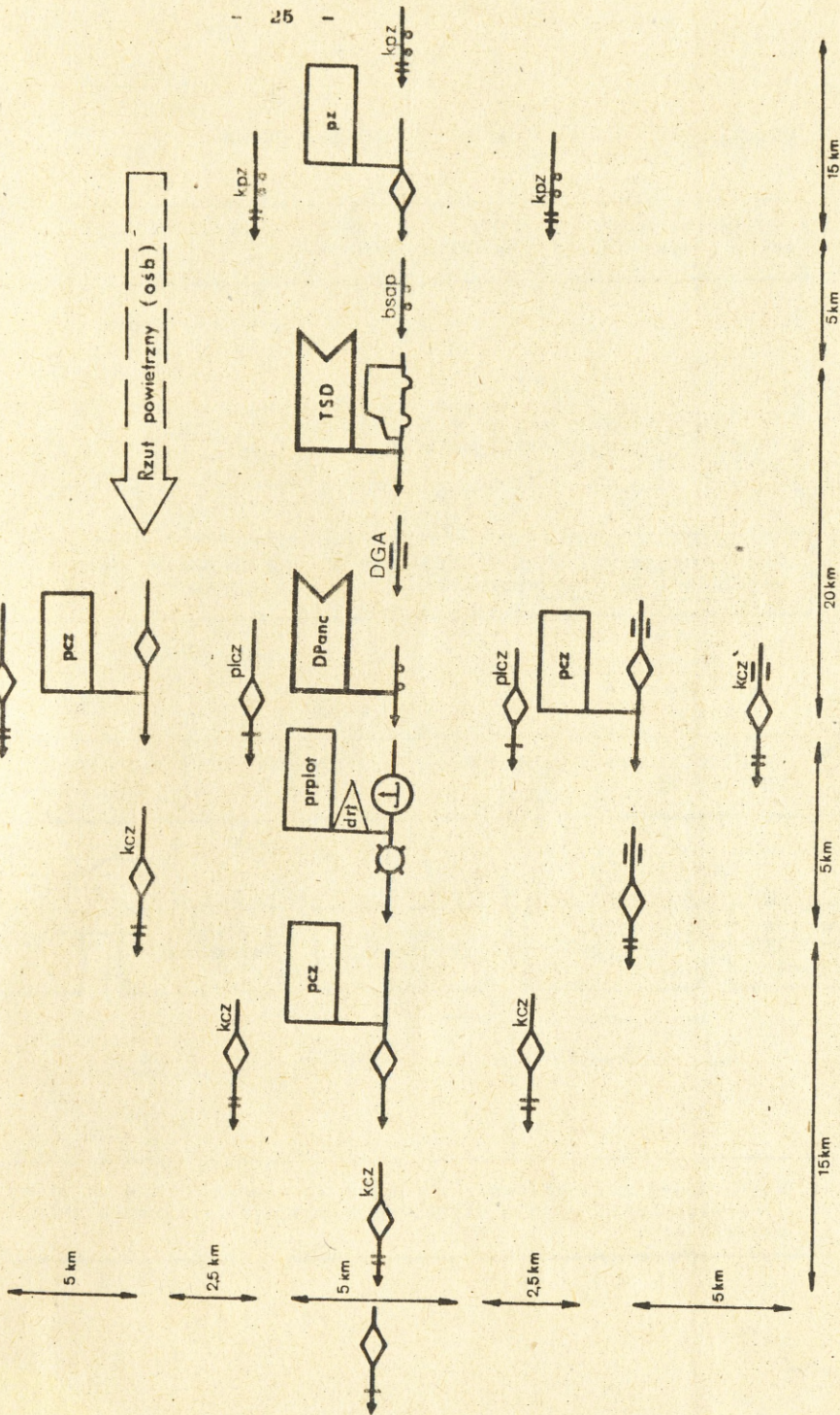
Załącznik nr 2
TAJNE
Egz.nr.



UGRUPOWANIE OPERACYJNEJ GRUPY MANEWROWEJ "CZWOROBOK"
 /WARIANT/

Załącznik nr 3

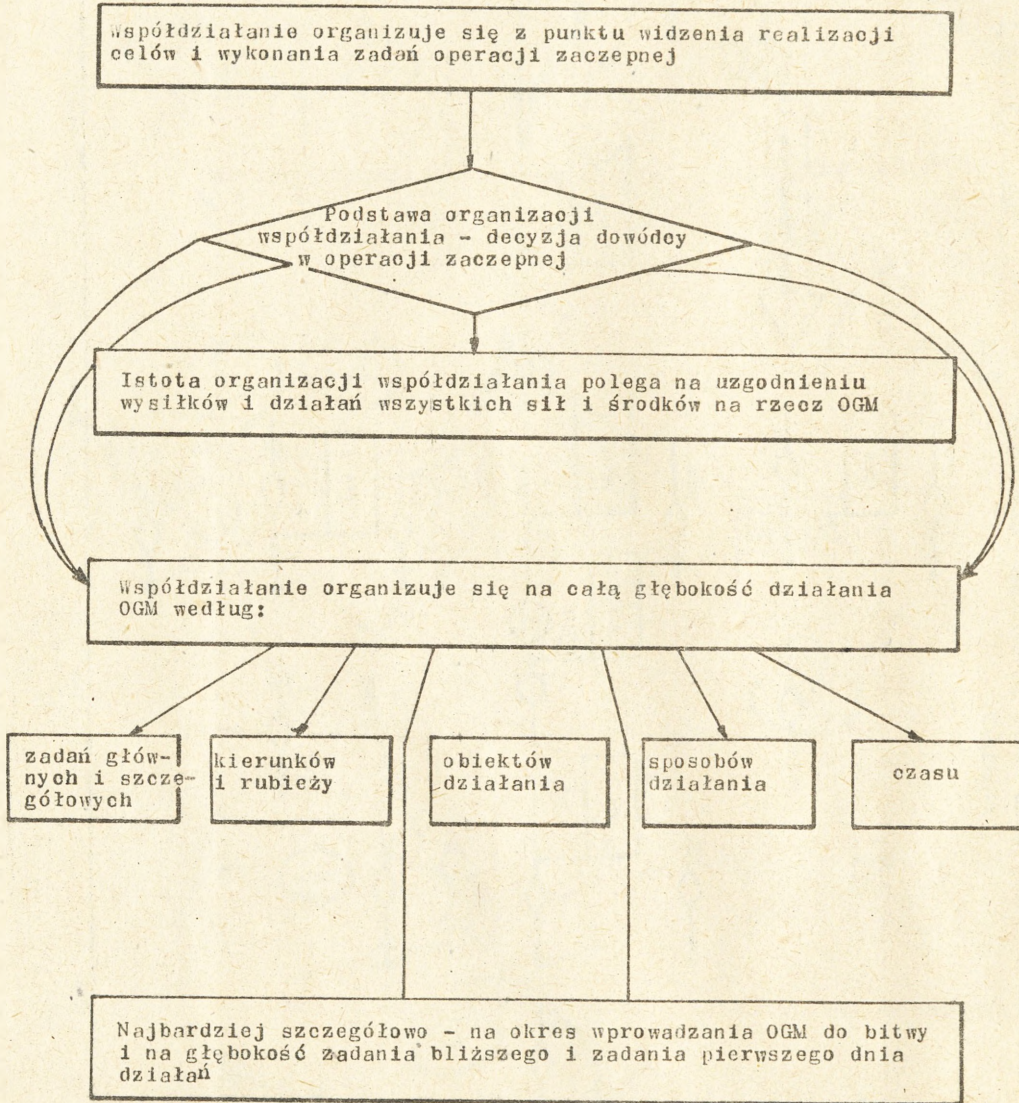
P.A.J.N.B.
 DZ.nr...

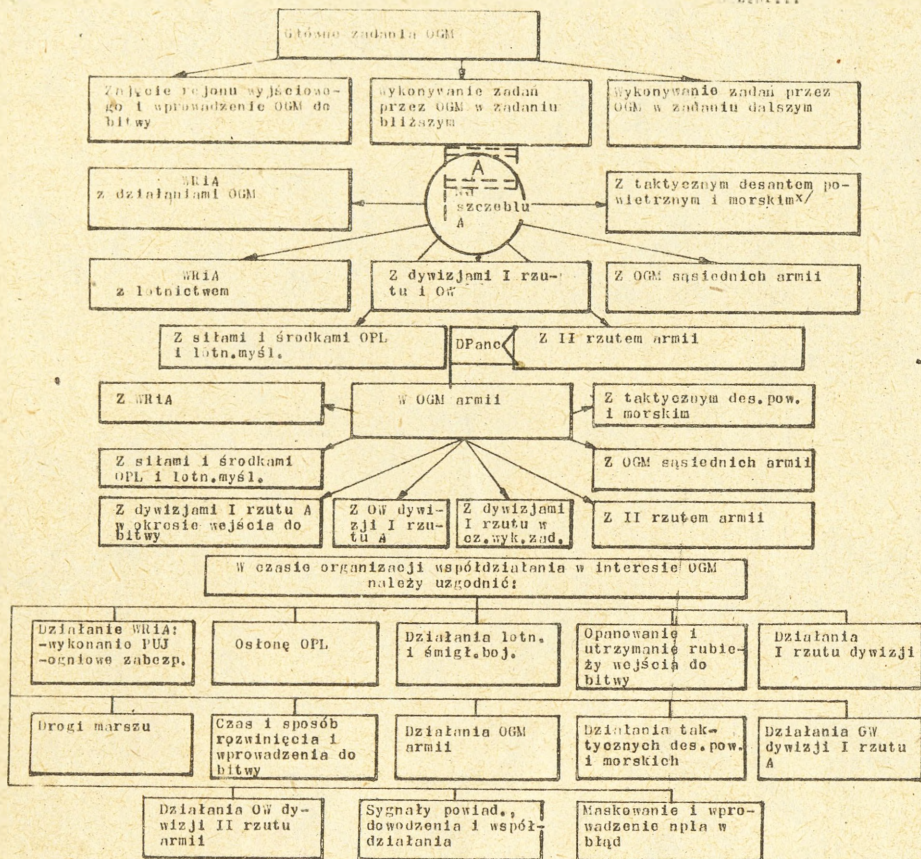


T A J N E

Egz.nr...

ORGANIZACJA WSPÓLDZIAŁANIA W INTERESIE OGM-A





x/ z operacyjnym desantem powietrznym, jeżeli jest taki przewidziany w planie działania armii.

wyrukowano w 100 egz.

Sz. nr 1-100 Bibl. Nauk. OZS
Wyd. plk Krasowski
Druk. Cz. B. dn. 31.09.1982 r.
Druk ASG P nr 0097/01232/TW

BIBLIOTEKA NAUKOWA ASB WP
Archiwum Działu Zbiorów Specjalnych
Nr ewid. 44329

