

DANES-PICTA.COM

A 1 2 3 4 5 6 M 8 9 10 11 12 13 14 15 B 17 18 19

AKADEMIA SZTABU GENERALNEGO WP

WYDZIAŁ WOJSK LĄDOWYCH
KATEDRA TAKTYKI OGÓLNEJ

JAWNE



Egz. Nr 1



ORGANIZACJA I PROWADZENIE DZIAŁAŃ RAJDOWYCH PRZEZ PUŁK I DYWIZJĘ

Skrypt wykładu

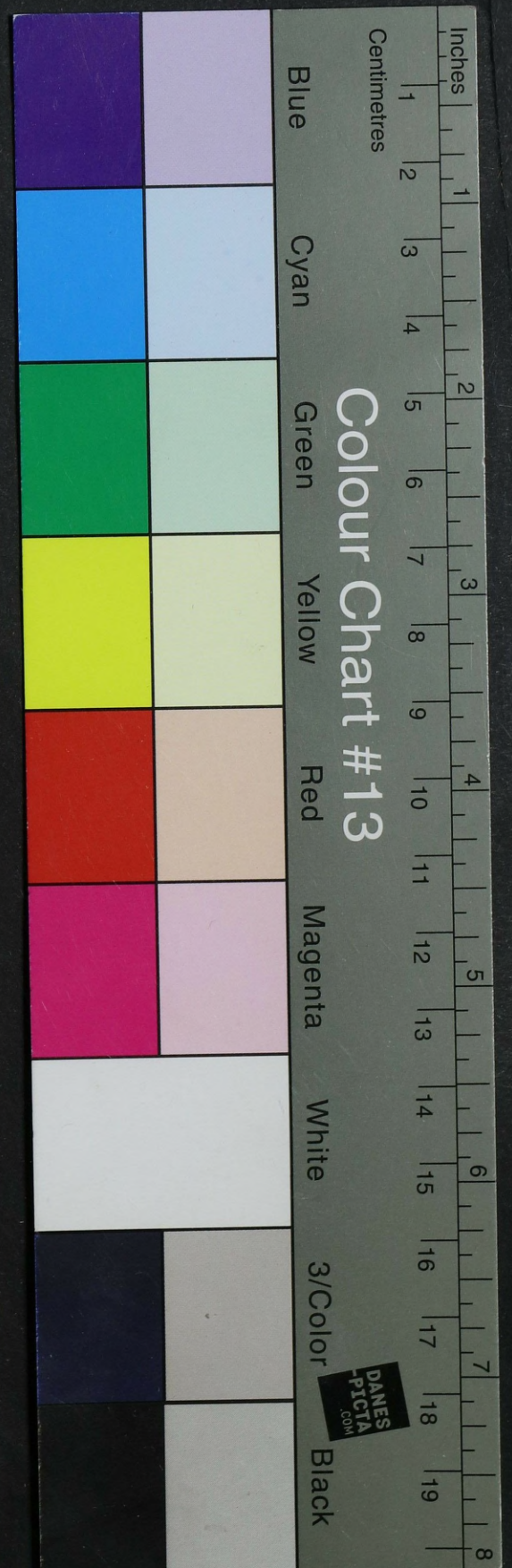
BIBLIOTEKA NAUCZYCIELSKA
Instytut Wojsk Lądowych
Nr ewid.

44253

WARSZAWA

LIPIEC

1979



Colour Chart #13

DANES-PICTA.COM

AKADEMIA SZTABU GENERALNEGO WP

WYDZIAŁ WOJSK LĄDOWYCH
KATEDRA TAKTYKI OGÓLNEJ

JAWNE



Egz. Nr 1




ORGANIZACJA I PROWADZENIE DZIAŁAŃ RAJDOWYCH
PRZEZ PUŁK I DYWIZJĘ

Skrypt wykładu

BIBLIOTEKA NAUCZYCIELSKA
Archiwum Główna Biblioteka Wojskowa

Nr ewid.

 44253

WARSZAWA

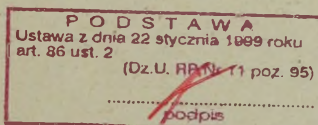
LIPIEC

1979

"ZATWIERDZAM"

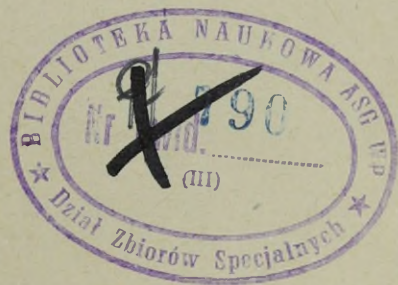
SZEF KATEDRY TAKTYKI OGÓLNEJ

[Signature]
płk doc. dr Ryszard GAJDA



~~TOP SECRET~~
~~SECRET~~
~~SECRET~~
Egz. nr U... 1

PRZEKLASYFIKOWANO
Protokół Nr 12657



ORGANIZACJA I PROWADZENIE DZIAŁAŃ
RAJDOWYCH PRZEZ PUŁK I DYWIZJĘ

/Skrypt wykładu/

BIBLIOTEKA NAUKOWA ASG WP
Archiwum Biura Zbiorów Specjalnych

Nr ewid. *[Redacted]*

44253

OPRACOWAŁ

[Signature]
płk dr Teofil WOJCIK

PLAN WYKŁADU

Temat: ORGANIZACJA I PROWADZENIE DZIAŁAŃ RAJDOWYCH
PRZEZ PUŁK I DYWIZJĘ

- I. Wprowadzenie do tematu.
- II. Zasady ogólne.
 1. Istota, treść i charakter działań rajdowych.
 2. Ocena obiektów nieprzyjaciela niszczonych przez oddziały wydzielone w działaniach rajdowych.
 3. Formy działań rajdowych i sposoby zwalczania obiektów nieprzyjaciela.
- III. Skład, ugrupowanie i możliwości bojowe oddziałów wydzielonych w działaniach rajdowych.
- IV. Organizacja działań rajdowych przez pułk i dywizję.
 1. Wypracowanie decyzji do działań rajdowych.
 2. Planowanie działań rajdowych.
 3. Niektóre problemy organizacji współdziałania.
 4. Przygotowanie oddziałów wydzielonych do działań rajdowych i główne problemy zabezpieczenia działań bojowych.
- V. Prowadzenie działań rajdowych
 1. Prowadzenie działań rajdowych w natarciu.
 2. Prowadzenie działań rajdowych w obronie.

I. Wprowadzenie do tematu.

W ostatnich latach nastąpiło ogromne zainteresowanie działaniami rajdowymi, znanymi z historii sztuki wojennej pod nazwą "działań zagonowych".

Do rozważań tej niezwykle ciekawejⁱ ważnej problematyki zobowiązuje dyrektywa MON do działalności Sił Zbrojnych na lata 1976-80, rozkaz MON nr 017 z dnia 20.10.1977 r. oraz Zarządzenie Głównego Inspektora Szkolenia nr Pf 52 z dnia 9.12.1978 r. Zgodnie z tymi dokumentami, zwłaszcza zarządzeniem GIS_z do realizacji zadań rajdowych wyznacza się oddziały wydzielone działające metodą rajdową.

Działania rajdowe są na I i II kursie treścią niektórych ćwiczeń doskonalących i specjalistycznych z wykorzystaniem pociągu oraz uwzględniane w ćwiczeniach szkieletowych.

Celem studiów problematyki działań rajdowych jest przygotowanie oficerów ogólnowojskowych w roli dowódców i oficerów sztabu do umiejętnego stosowania nowych form zwalczania sił i środków nieprzyjaciela na jego tyłach. Natomiast na pozostałych kierunkach studiów - zapoznanie z ogólnymi zasadami działań rajdowych i przygotowanie oficerów do rozwiązywania zagadnień wszechstronnego zabezpieczenia tych działań.

Wykład przedstawia dotychczasowe doświadczenia i wnioski, a także uogólnione poglądy dotyczące teorii i praktyki działań rajdowych. W wojskach i w ASG WP prowadzone są dalsze badania teoretyczne i ćwiczenia mające na celu opracowanie regulaminowych zasad organizacji i prowadzenia działań rajdowych. Dlatego też w czasie studiów w ramach samokształcenia i zajęć programowych należy ciągle śledzić i studiować literaturę oraz dogłębnie poznać problemy działań rajdowych.

II. ZASADY OGÓLNE

1. Istota, treść i charakter działań rajdowych.

Działania rajdowe pojawiały się w polskiej sztuce wojennej w XVI wieku przyczyniając się w znacznym stopniu do rozbitcia wojsk szwedzkich w okresie "potopu szwedzkiego". Również w późniejszym okresie, znane jako "działania zagonowe" były organizowane i prowadzone na dużą skalę i o znacznym rozmachu czasowo-przestrzennym. Możliwość wykonywania głębokich "zagonów" wynikała z małego na ogół nasycenia wojskami obszarów objętych działaniami wojennymi i mistrzowskiego wykorzystania ruchliwości jazdy.

W czasie drugiej wojny światowej i w ostatnich konfliktach zbrojnych obserwujemy niejako renesans działań rajdowych /schemat 1/. Ciągły wzrost możliwości bojowych oddziałów i związków taktycznych, coraz bardziej rozwijający się dynamicznie przestrzenny i ogniskowy charakter działań bojowych, brak ciągłych frontów i szybko zmieniające się sytuacje na polu walki pozwalają sądzić, że działania rajdowe staną się jedną ze skutecznych form zwalczania obiektów w ugrupowaniu nieprzyjaciela.

Istota współczesnych działań rajdowych polega na wykonaniu zaskakujących uderzeń i rozbitciu /zniszczeniu/ w ugrupowaniu nieprzyjaciela jednego lub kilku obiektów przez oddział wydzielony samodzielnie lub w połączeniu z desantem taktycznym, przy bezpośrednim /pośrednim/ wsparciu ogniowym /jądrowym/ sił głównych.^{1/}

1/ -----
Definicję tego pojęcia podaje projekt "Regulaminu Walki Sił Zbrojnych PRL /dywizja-pułk/". Wyd.ASG WP 1978 r., paragraf 30:
" Działania rajdowe to śmiałe i zdecydowane przenikanie oddziałów wydzielonych w głąb ugrupowania, wykonanie zaskakujących uderzeń na pododdziały i środki ogniowe nieprzyjaciela, następnie skryte wycofanie się lub wykonanie uderzeń w innym rejonie /wykonanie innych zadań/".

Podana w znowelizowanym regulaminie walki definicja odpowiada przyjmowanym obecnie poglądom na działania rajdowe.

Celowość prowadzenia działań rajdowych wynika przede wszystkim z konieczności zwalczania różnorodnych obiektów /celów/ i ważnych środków ogniowych w głębi ugrupowania nieprzyjaciela, których ciężar gatunkowy i wartość ciągle wzrasta. Działania rajdowe jako nowa forma działań oddziałów wydzielonych uzupełniają nie jako system ognia i w ten sposób przyczyniają się do uzyskania przewagi ogniowej. Dezorganizując jednocześnie system ognia, dowodzenia i logistyczny nieprzyjaciela, ograniczają znacznie jego zdolność bojową.

W przeszłości oddziały wydzielone przeznaczone były głównie do uprzedzenia nieprzyjaciela w opanowaniu w głębi jego obrony najważniejszych obiektów o znaczeniu taktycznym lub operacyjnym oraz ich utrzymania do czasu podejścia sił głównych własnych wojsk. Obecnie skala i zakres zadań realizowanych przez oddziały wydzielone znacznie wzrosły. Uwarunkowane to jest rozmachem i dynamicznością walki, a nade wszystko użyciem broni jądrowej. Zachodzi bowiem obiektywna konieczność nie tylko szybkiego wykorzystania skutków uderzeń własnej broni jądrowej, ale także osłabienia potencjału jądrowego /ogniowego/przeciwnika.

Z powyższych rozważań wynika, że prowadzenie działań rajdowych jest niezbędne i możliwe zarówno w natarciu, jak i obronie.

Treścią działań rajdowych jest zwalczanie środków napadu jądrowego nieprzyjaciela, niszczenie jego punktów elaboracji rakiet jądrowych, składów amunicji specjalnej, punktów dowodzenia i systemu logistycznego oraz obiektów komunikacyjnych, rurociągów i innych.

Charakter działań rajdowych wypływa z metody działania oddziałów wydzielonych, która polega na śmiałym i zdecydowanym przenikaniu w sposób skryty i zaskakujący dla przeciwnika, uderzeń na określone obiekty, ich niszczeniu lub obezwładnieniu, uchylaniu się od uderzeń odwetowych, skrytym wycofaniu się i przenoszeniu działań na kolejny obiekt /kierunek, rejon/, a w końcowej fazie, na powróceniu /przenikaniu przez ugrupowanie nieprzyjaciela/ albo opanowywaniu rubieży /obektów/ i utrzymywaniu ich do czasu podejścia sił głównych dywizji /pułku/.

2. Ocena obiektów nieprzyjaciela niszczonech /zwalczanych/ przez oddziały wydzielone w działaniach rajdowych.

Ilość i rodzaj obiektów w ugrupowaniu nieprzyjaciela, zwalczanych działaniami rajdowymi zależy przede wszystkim od głębokości rajdów oddziałów wydzielonych. Jeżeli przyjmiemy, że oddział wydzielony będzie działał przeważnie na głębokość zadania dnia dywizji, to może on zwalczać metodą rajdową niektóre elementy ugrupowania dywizji, a także, w ograniczonym zakresie - korpusu armijnego nieprzyjaciela. Może również oddziaływać na obiekty nie wchodzące w skład ugrupowania tych szczebli, ale znajdujące się w obszarze bronionym przez nie rejonów.

Z powyższych rozważań wynika, że zasadniczymi obiektami uderzeń oddziałów wydzielonych działających metodą rajdową są /schemat 2/:

- środki napadu jądrowego;
- składy amunicji specjalnej;
- punkty dowodzenia i węzły łączności;
- siły i środki walki radioelektronicznej;

- siły i środki OPL;
- pododdziały artylerii raketowej /IARS, MARS/ oraz lufowej;
- odwody specjalne;
- składy i urządzenia tyłowe /logistyczne/;
- samoloty i śmigłowce na lotniskach /lądowiskach/;
- obiekty stałe.

Większość tych obiektów będzie niszczone /obezwładniona/ uderzeniami jądrowymi, lotnictwa i ogniem artylerii. Do zwalczania działaniami rajdowymi należy wyznaczać obiekty małe, wyjątkowo wyjątkowo ruchliwe, wymagające znacznego użycia amunicji lub będące poza zasięgiem ognia artylerii lub bardzo odporne na jej ogień.

Kierując się tą zasadą, działaniami rajdowymi należy zwalczać następujące obiekty nieprzyjaciela:

- a/ środki napadu jądrowego - taktyczne i taktyczno-operacyjne rakiety, składy amunicji i min jądrowych, pododdziały dowozu amunicji oraz punkty obsługi technicznej;
- b/ środki ogniowe /klasyczne/ - baterie IARS, niezwykle ruchliwe i o dużej sile ognia oraz pododdziały artylerii na stanowiskach ogniowych;
- c/ punkty dowodzenia od batalionu wzwyż wraz z rozwiniętym systemem informacyjnym i łączności;
- d/ system walki radioelektronicznej;
- e/ obiekty systemu logistycznego nieprzyjaciela;
- f/ system OPL;
- g/ samoloty i śmigłowce na lotniskach /lądowiskach/;
- h/ obiekty stałe, np. rurociągi, węzły i linie komunikacyjne, zapory i urządzenia hydrologiczne, mosty.

W konkretnej sytuacji taktyczno-operacyjnej, w zależności od posiadanych możliwości w zwalczaniu nieprzyjaciela bronią jądrową, lotnictwem, artylerią określa się potrzeby zwalczania

obiektów przeciwnika działaniami rajdowymi i stosownie do ilości i jakości tych obiektów ustala się skład i zadania oddziałów wydzielonych. Organizowanie oddziałów wydzielonych do działań rajdowych powinno wynikać z konkretnych potrzeb zwalczania nieprzyjaciela i tylko wtedy je się wysyła, gdy nie ma możliwości ich niszczenia innymi środkami walki.

3. Formy działań rajdowych i sposoby zwalczania nieprzyjaciela.

Oddziały wydzielone mogą przekraczać rubież styczności wojsk:

- po przełamaniu głównej pozycji obrony nieprzyjaciela w przypadku możliwości dokonania manewru i oskrzydlenia jego zgrupowania oraz wykonania wyłomu w obronie przynajmniej na głębokości ugrupowania pierwszorzutowych oddziałów;
- w boju spotkaniowym i pościgu, gdzie na ogół istnieją luki i otwarte skrzydła;
- na kierunkach uderzeń jądrowych;
- w lukach ugrupowania i na odcinkach terenu trudnodostępnego w obronie nieprzyjaciela, a także podczas natarcia, po jego zatrzymaniu oraz izolacji jego odwodów;
- drogą powietrzną /przerzut śmigłowcami/.

Pod pojęciem "formy" działań rajdowych należy rozumieć organizacyjną stronę tych działań, ich ogólny przebieg.

Formy działań rajdowych prowadzonych przez oddziały wydzielone zależą od rodzaju prowadzonych działań bojowych, treści zadań, warunków terenowych i sytuacji taktyczno-operacyjnej oraz charakteru prowadzonych działań bojowych przez nieprzyjaciela. Rozróżnia się trzy formy działań rajdowych, a mianowicie /schemat 3/:

1. "Raid" na kierunku działania oddziału wydzielonego

Obok głównego zadania oddziału wydzielonego, np. opanowanie rubieży /obiektu/ i jej utrzymania do czasu podejścia sił głównych wykonuje on zadanie rajdowe na wyznaczonym kierunku działania. Oddział wydzielony wychodzi w głąb ugrupowania nieprzyjaciela i jednocześnie zwalcza jego obiekty nie angażując się w długotrwałe walki z nimi.

W końcowej fazie działania skupia swe siły na opanowaniu i utrzymaniu nakazanej rubieży /obiektu/ do czasu połączenia się z siłami głównymi. Forma ta będzie typowa dla działań podczas pościgu.

2. "Wypad rajdowy" polega na wyjściu w ugrupowanie przeciwnika oddziału wydzielonego z jednoczesnym zwalczaniem obiektu, zazwyczaj równoległe do linii styczności wojsk i w końcowej fazie w kierunku sił własnych.

3. "Raid w rejonie" polega na wyjściu oddziału wydzielonego w

w określony rejon w ugrupowaniu nieprzyjaciela i wykorzystując właściwości terenu /skrytość działania/ zwalcza nakazane obiekty w miarę ich wykrycia i podejścia do nich.

Dwie ostatnie formy stosowane są w wypadku, gdy oddział wydzielony wykonuje tylko klasyczne zadania rajdowe, bez opanowania i utrzymania określonych rubieży i obiektów.

Pod pojęciem "sposób" zwalczania nieprzyjaciela należy rozumieć tok postępowania i wariant zastosowania przez nas sił i środków walki przeciwko niemu.

Podstawowymi sposobami zwalczania przez oddział wydzielony w działaniach rajdowych obiektów nieprzyjaciela są napady, zasadzki i atak z zaskoczenia.

Stosując powyższe sposoby działań oddział wydzielony może uderzać całością lub częścią sił samodzielnie lub we współdziała-

niu z desantem powietrznym.

Napad polega na rozpoznaniu obiektu, skrytym podejściu oddziału wydzielonego do niego i wykonaniu zaskakującego ognia wszystkimi środkami z jednoczesnym zbliżeniem się do obiektu na maksymalnych prędkościach czołgów i BWP oraz rozbiciu sił ochrony i całkowitym jego zniszczeniu, a następnie szybkim odejściu oddziału w wyznaczony zawczasu rejon.

Zasadzka polega na wykonaniu przez oddział wydzielony zaskakującego ognia i uderzenie z ukrycia na maszerującą kolumnę, rozbiciu jej lub obezwładnieniu i szybkim odejściu oddziału w wyznaczony zawczasu rejon. Zasadzki organizuje oddział wydzielony przeważnie na kolumny przewozu rakiet i amunicji jądrowej, kolumny z zaopatrzeniem /tyłowe/ i przegrupowujące się punkty dowodzenia.

Czas prowadzenia działań przez oddział wydzielony zależy od wielu czynników i może wynosić od kilku godzin do kilku dni. Określając czas prowadzenia działań rajdowych należy kierować się następującymi ustaleniami /zasadami/ i kalkulacjami:

a/ w planowaniu czasu prowadzenia działań rajdowych uwzględniać tempo natarcia tego szczebla /pułku, dywizji, armii/, który tworzy oddział wydzielony oraz tempo marszu oddziału wydzielonego, np. jeśli tempo natarcia dywizji wynosi 4 km/godz., a tempo marszu OW-15 km/godz., wówczas OW dysponować będzie czasem 4-6 godz. na realizację zadań w rejonie na tyłach nieprzyjaciela odległym 25-30 km /do czasu podejścia sił głównych dywizji/;

b/ stawiać realne zadania dla OW stosownie do możliwości i ilości posiadanych środków materiałowych, głównie amunicji i MPS;

c/ uwzględniać ewentualne opóźnienie OW podczas marszu i ataku na określone obiekty nieprzyjaciela. Stąd też w planowaniu działań rajdowych należy przewidywać większy margines rezerwy czasu na realizację zadań;

d/ przyjmować zasadę wykorzystania przez OW wyłącznie dróg polnych, a często też bezdroża.

III. SKŁAD, UGRUPOWANIE BOJOWE I MOŻLIWOŚCI BOJOWE ODDZIAŁÓW WYDZIELONYCH W DZIAŁANIACH RAJDOWYCH

Oddział wydzielony prowadzący działania rajdowe w warunkach izolacji od sił głównych powinien charakteryzować się dużą siłą ognia, ruchliwością i manewrowością. Konieczność zachowania samowystarczalności oddziału wydzielonego w działaniach rajdowych wymaga włączenia w jego skład pododdziałów możliwie wszystkich rodzajów wojsk i służb, co pochłania dużo czasu na organizację działań rajdowych i utrudnia tworzenie oddziału wydzielonego na bazie organicznych pododdziałów pułku i dywizji.

Oddział wydzielony przeznaczony do prowadzenia działań rajdowych organizuje się z reguły na szczeblu od pułku wzwyż. Dywizja może tworzyć oddział wydzielony w sile od batalionu do pułku, wzmocniony środkami i pododdziałami rodzajów wojsk i służb /schemat 4/.

Olbrzymie możliwości ogniowe, manewrowe i transportowe nowoczesnych BWP i czołgów stawiają konkretne wymagania pododdziałom wsparcia i wzmocnienia wchodzącym w skład oddziałów wydzielonych przeznaczonych do działań rajdowych. Stąd też w skład oddziału wydzielonego powinna wchodzić głównie artyleria samobieżna.

Ilość sił i środków OPL wchodzących w skład oddziału wydzielonego działającego metodą rajdową zależy od:

- składu oddziału wydzielonego /batalion, pułk/;
- charakteru obiektów niszczonej przez ten oddział;
- czasu trwania działań rajdowych;
- sytuacji taktyczno-operacyjnej.

Najczęściej wydziela się od plutonu do baterii przeciwlotniczej typu ZSU-23-4 i pluton "Strzała-1".

Do realizacji zadań inżynierskich oddział wydzielony wzmacnia się siłami i środkami wojsk inżynierskich. W zależności od jego składu wydziela się zazwyczaj siły od drużyny do kompanii saperów, mosty towarzyszące, czołgi z wydzielonymi ładunkami wybuchowymi i urządzeniami spycharkowymi, minami i materiałem wybuchowym.

Ugrupowanie bojowe oddziału wydzielonego działającego metodą rajdową zależy od jego składu, charakteru obiektów nieprzyjaciela wymagających zniszczenia, warunków terenowych i sytuacji taktyczno-operacyjnej.

Zasadniczy wpływ na ugrupowanie tego oddziału wywiera jednak jego skład i charakter zadań oraz warunki terenowe /schemat/.

Elementy ugrupowania oddziału wydzielonego /wariant/:

- patrole rozpoznania /wozy patrolowe/;
- grupa wsparcia ogniowego /artyleria do ognia pośredniego i na wprost oraz siły i środki OPL/;
- zgrupowania uderzeniowe /1-3 grupy uderzeniowe/;
- odwód /drugi rzut/;
- siły i środki ubezpieczenia;
- siły i środki zabezpieczenia materiałowo-technicznego i medycznego.

Możliwości bojowe oddziału wydzielonego przeznaczonego do działań rajdowych określa się z reguły na podstawie wskaźników jakościowych zasadniczego uzbrojenia biorąc pod uwagę możliwości rozbicia określonych sił i środków nieprzyjaciela w przypadku napotkania oporu oraz możliwości niszczenia różnego rodzaju obiektów słabych i w ruchu znajdujących się na tyłach przeciwnika.

Przez możliwości bojowe oddziału wydzielonego prowadzącego działania rajdowe należy rozumieć jego zdolność do zwalczania obiektów przeciwnika na określonej głębokości i w ustalonym czasie.

W oparciu o aktualnie obowiązujące opracowania teoretyczne /naukowe/ można obliczyć dla oddziału wydzielonego o dowolnym składzie wskaźniki jakościowe i możliwości środków walki, które zawarte są w tabeli 4 /schemat 5/.

Na przykład, do działań rajdowych wyznaczono oddział wydzielony w składzie wzmocnionego batalionu piechoty na BWP. Na podstawie wymienionej tabeli wskaźniki jakościowe i możliwości rażenia batalionu przedstawiają się następująco:

- stan osobowy	- 43,1
- czołgi	- 7,8
- BWP /środki ppane/	- 15,75
- powierzchnia rażenia jedną jo poc.OB-	5,58
- ilość niszczonych celów opancerzonych jedną jo	- 256

Wskaźniki te porównuje się z kolei ze wskaźnikami jakościowymi sił i środków ochraniających obiekt przeciwnika, które oblicza się analogicznie.

Na przykład, planuje się zniszczyć SD BZ /NZ/.

W tabeli 5 odnajdujemy odpowiednie wskaźniki jakościowe dla SD BZ:

- stan osobowy	- 18,1
- środki ppane	- 4,23
- transportery opancerzone	- 5,7
- możliwości zniszczenia celów opancerzonych	- 8-10.

Porównując więc powyższe wskaźniki jakościowe dochodzimy do wniosku, że do zniszczenia SD BZ /NZ/ wystarczy wydzielić jedną - dwie kompanie piechoty wzmocnione czołgami i artylerią.

IV. ORGANIZACJA DZIAŁAŃ RAJDOWYCH PRZEZ PUŁK I DYWIZJĘ

1. Wypracowanie decyzji do działań rajdowych.

Sposób i zakres pracy dowódcy nad organizacją działań rajdowych uzależniony jest w decydującej mierze od trzech czynników: sytuacji bojowej /warunków położenia/, posiadanego czasu i charakterystyki terenu, w którym oddział wydzielony prowadzi działania rajdowe.

W zależności od warunków położenia oddział wydzielony może być tworzony:

- z awczasu w czasie planowania /przed rozpoczęciem/ działań bojowych;
- doraźnie w toku walki /w wypadku wykrycia ważnych obiektów nieprzyjaciela/ do jego wysłania w celu zniszczenia nie potrzeba zbyt wiele czasu i zabiegów organizacyjnych.

Czynnik czasu w zasadniczy sposób wpływa na metodę i treść pracy dowódcy i sztabu oraz zakres przygotowania oddziału wydzielonego do działań rajdowych. Stąd też niezależnie od warunków organizacji oddziału wydzielonego należy zawsze przewidzieć /zaplanować/ niezbędny czas na przygotowanie tego oddziału do działań rajdowych.

Decyzję do działań rajdowych dowódca pułku /dywizji/ organizujący oddział wydzielony wypracowuje w oparciu o analizę zadania i ocenę położenia wyłącznie na podstawie mapy.

W decyzji dowódca określa miejsce i sposób wprowadzenia oddziału wydzielonego do działań, kierunek i drogi przesunięcia, ugrupowanie, obiekty do zniszczenia oraz kierunek powrotu i przekroczenie rubieży styczności walczących wojsk lub obiekt do opanowania

do czasu podejścia sił głównych pułku i dywizji.

2. Planowanie działań rajdowych.

Planowanie działań rajdowych odbywa się w ramach ogólnego planowania działań bojowych. Podstawę do planowania działań rajdowych prowadzonych przez oddział wydzielony stanowi decyzja dowódcy organizującego ten oddział.

Działania rajdowe mogą być uwzględnione i wyrażone w obowiązujących dokumentach bojowych /na mapie decyzji, planie operacji, mapie roboczej/ lub na oddzielnej mapie w formie planu działania oddziału wydzielonego metodą rajdową.

Po powzięciu decyzji dowódca pułku /dywizji/ stawia zadanie dowódcy oddziału wydzielonego do działań metodą rajdową.

Wypracowanie decyzji do działań rajdowych przez dowódcę oddziału wydzielonego odbywa się wg powszechnie przyjętych zasad. Szczególnie wnikliwa powinna być ocena położenia, zwłaszcza ocena nieprzyjaciela i terenu.

3. Niektóre problemy organizacji współdziałania

Jednym z ważnych zadań jest zorganizowanie przez dowódcę wysyłającego oddział wydzielony dokładnego współdziałania głównie pomiędzy oddziałami wydzielonymi, a także z oddziałami /pododdziałami/ pierwszorzutowymi, lotnictwem oraz z innymi elementami ugrupowania bojowego dywizji /pułku/. Organizując współdziałanie należy również ustalić i doprowadzić do wszystkich pododdziałów sygnały wzajemnego rozpoznania. Sygnały te powinny znać nie tylko oddziały i pododdziały wojsk lądowych, ale i lotnictwo działające w rejonie oddziału wydzielonego. W tym wypadku mogą być wykorzystane zamontowane na wozach dowodzenia dodatkowe urządzenia umożliwiające w sposób automatyczny wzajemne rozpoznawanie. Sposób ten jest stosowany m.in. w Armii Radzieckiej do oznaczenia w terenie położenia wojsk własnych.

Współdziałanie należałoby organizować według następujących etapów:

- podejście i przekroczenie linii styczności wojsk;
- wprowadzenie oddziału wydzielonego do działań rajdowych;
- zwalczanie /niszczenie/ obiektów przeciwnika;
- połączenie oddziału wydzielonego z siłami głównymi wojsk własnych.

4. Przygotowanie oddziału wydzielonego do działań rajdowych i główne problemy zabezpieczenia bojowego.

Specyfika zadań bojowych i warunki, w jakich będą realizowane te zadania wymagają odpowiedniego przygotowania oddziałów wydzielonych do działań rajdowych. Polega ono głównie na szkoleniu i zgraniu poszczególnych pododdziałów, wyposażenia ich w niezbędne środki materiałowe, amunicję i sprzęt, dokonanie przeglądów technicznych BWP, czołgów i innych pojazdów oraz przydzieleniu sił i środków do zabezpieczenia medycznego i technicznego.

W ramach przygotowania oddziału wydzielonego do działań rajdowych szczególną uwagę należy zwrócić na sprawność techniczną i jakość zabieranego sprzętu bojowego. Niezwykle ważną rolę odgrywa indywidualne przygotowanie poszczególnych żołnierzy do działań w ugrupowaniu nieprzyjaciela.

Zabezpieczenie działań rajdowych oddziałów wydzielonych organizuje się na ogólnych zasadach. Jednakże specyfika działań rajdowych wymaga uwzględnienia podczas organizacji zabezpieczenia działań oddziału wydzielonego konkretnych warunków ich wykonywania. Szczególnie istotne jest dla działań rajdowych zwrócenie uwagi na takie rodzaje zabezpieczenia, jak: rozpoznanie, maskowanie, ubezpieczenie i zabezpieczenie tyłowe.

Rozpoznanie

Rozpoznanie dla potrzeb OW prowadzącego działania rajdowe mogą prowadzić wszystkie elementy rozpoznania, a mianowicie:

- patrole i samodzielne patrole rozpoznawcze pułku i dywizji na większych głębokościach;
- rozpoznanie radioelektroniczne dywizji /armii/ w odniesieniu do obiektów przeciwnika dysponujących środkami promieniowania elektromagnetycznego;
- rozpoznanie powietrzne /śmigłowce i samoloty/;
- elementy rozpoznawcze rodzajów wojsk /artyleryjskie, inżynieryjne, chemiczne i inne/;
- patrole oddziału wydzielonego, wchodzące organicznie w jego skład.

Maskowanie

Umiejętne maskowanie działania oddziału wydzielonego wywiera istotny wpływ na realizację zadania.

Maskowanie osiąga się przez:

- właściwy dobór dogodnych dróg na kierunku działania oddziału wydzielonego;
- stosowanie działań pozornych w czasie wprowadzenia oddziału wydzielonego do walki, zwłaszcza podczas przekroczenia rubieży styczności z przeciwnikiem;
- wykorzystanie warunków ograniczonej widoczności /noce, mgły, deszczy itp./;
- umiejętne wykorzystanie etatowych i podręcznych środków maskujących głównie sprzętu bojowego;
- stosowanie zasłon dymnych;
- przestrzeganie zasad tajnego dowodzenia.

Ważnym elementem zabezpieczenia bojowego jest ubezpieczenie oddziału wydzielonego. Ubezpieczenie organizuje się zawsze niezależnie od charakteru wykonywanych zadań. Konieczność ta wynika z sytuacji w jakiej znajduje się oddział wydzielony na tyłach nieprzyjaciela. Ubezpieczenie ma na celu uniemożliwienie nieprzyjacielowi niespodziewanego napadu oraz zapewnić czas i warunki do szybkiego oderwania oddziału od nieprzyjaciela.

Zabezpieczenie tyłowe

Główny problem zabezpieczenia tyłowego rajdu oddziału wydzielonego polega na rozwiązaniu sprzeczności: z jednej strony bowiem pododdział /oddział/ przeznaczony do działań rajdowych musi być zaopatrzony w taką ilość niezbędnych do życia i prowadzenia walki środków materiałowych, które zapewniałyby pomyślne wykonanie postawionych zadań w oderwaniu od sił głównych i stałych źródeł zaopatrzenia, z drugiej zaś - trzeba zapewnić temu oddziałowi dużą manewrowość, co zmusza do ograniczenia składu jego elementów tyłowych.

Z doświadczeń wynika, że dla zapewnienia samodzielności i operatywnego działania oddziału wydzielonego na tyłach przeciwnika należałoby go zabezpieczyć w środki materiałowe, medyczne i naprawcze, przyjmując następujące naliczenia:

- czołówki techniczne /ciągniki pancerne/ - jeden na kez lub kp na BWP;
- medyczne - jeden sanitarny transporter opancerzony na kez lub kp na BWP;
- podwójną normę /jednostkę ogniową/ amunicji i mps na transporterach opancerzonych.

Należy zakładać, że część środków materiałowych, głównie paliwo /mps/ i żywność oddział wydzielony powinien zdobyć, podobnie jak to miało miejsce w czasie II wojny światowej.

Oddział wydzielony w sile wzmocnionej kompanii piechoty /czołgów/ wysyła jako ubezpieczenie czołowe siły do wzmocnionego plutonu, zaś oddział wydzielony w sile wzmocnionego batalionu i pułku - do wzmocnionej kompanii piechoty.

Oddział wydzielony prowadzący działania rajdowe wykonuje we własnym zakresie wszelkie przedsięwzięcia z zakresu zabezpieczenia bojowego. Dlatego też powinien dysponować odpowiednimi siłami i środkami do realizacji tych przedsięwzięć.

V. PROWADZENIE DZIAŁAŃ RAJDOWYCH

1. Prowadzenie działań rajdowych w natarciu.

Działania rajdowe mogą być prowadzone we wszystkich formach natarcia. Najlepsze warunki do działań rajdowych mogą zaistnieć podczas pościgu np. po przełamaniu głównej pozycji obrony nieprzyjaciela, gdy przechodzi on do działań opóźniających, a w jego ugrupowaniu powstaną przerwy i luki spowodowane uderzeniami ogniowymi /jądrowymi/. Dogodna sytuacja bojowa może powstać również podczas odpierania kontrataku lub przeciwuderzenia oraz w wyniku pomyślnego rozegrania boju spotkaniowego.

W zależności od sytuacji bojowej, zadania i składu organizacyjnego oddziału wydzielonego przyjmuje określone ugrupowanie bojowe dogodne zarówno do marszu, jak i ataku na określony obiekt. W celu ubezpieczenia oddziału od czoła należy wysłać szpicę czołową, a jej odległość od sił głównych nie powinna przekraczać kilku kilometrów z uwagi na potrzeby skrócenia długości kolumny całości sił oddziału wydzielonego.

Stosownie do rodzaju obiektów, ich ilości i rozmieszczenia oddziału wydzielony może wykonywać zadanie całością sił, atakując kolejno poszczególne cele lub po rozdzieleniu wysiłku niszczyć kilka celów /obektów/ jednocześnie /schemat 6/.

Uderzenie oddziału wydzielonego na obiekt powinno być poprzedzone wnikliwym rozpoznaniem w celu ustalenia dokładnego położenia głównych elementów tego obiektu i rozmieszczenia sił osłony. Uderzenie na obiekt odbywa się zazwyczaj w dwóch etapach, tj. podejście do obiektu oraz atak i wyjście z rejonu działania.

Obiekt nieprzyjaciela powinien być zniszczony w możliwie najkrótszym czasie, aby pozbawić go możliwości stawiania zorganizowanego oporu. W czasie ataku i niszczenia obiektu należy dążyć do synchronizacji ognia wszystkich środków walki w celu wyeliminowania porażenia własnych pododdziałów.

2. Prowadzenie działań rajdowych w obronie.

Najdogodniejsze warunki przejścia do działań rajdowych mogą zaistnieć w czasie przechodzenia z obrony do natarcia. Dobrze zaplanowane, zabezpieczone i umiejętnie wykonane działanie oddziału wydzielonego przed przednim skrajem obrony i w głębi ugrupowania przeciwnika przyczynia się niewątpliwie do zniszczenia ważnych obiektów, naruszenia jego systemu dowodzenia i ognia, a w konsekwencji do dezorganizacji natarcia.

Podczas przechodzenia dywizji /pułku/ z natarcia do obrony powstaną możliwości skrytego wejścia oddziału wydzielonego w głąb ugrupowania przeciwnika głównie przez luki i otwarte skrzydła, powstałe w wyniku nierównomiernego rozmieszczenia wojsk nieprzyjaciela wzdłuż frontu. W tym przypadku do działań rajdowych mogą przejść także siły od batalionu wzwyż, znajdujące się w oderwaniu od sił głównych pułku lub dywizji a nacierające niejako już w głębi ugrupowania przeciwnika.

Oddziały wydzielone mogą przejść do działań rajdowych również w sytuacji, gdy w wyniku zatrzymania nieprzyjaciela wojska własne wykonują kontratak lub przeciwuderzenie. Oddział wydzielony, wykorzystując luki w ugrupowaniu przeciwnika może wyjść na jego tyły i często rozbić z marszu ważny dla przyszłych działań się głównych obiekt /obiekty/, a następnie opanować rubież w głębi ugrupowania przeciwnika, w celu izolowania lub utrudnienia podejścia jego odwodów na kierunku wykonywanego kontrataku /przeciwuderzenia/.

Ze względu na obecność w ugrupowaniu nieprzyjaciela/będącego w natarciu/ znaczną ilość wojsk pancernych i zmechanizowanych, atak na obiekt /obiekty/ oddziału wydzielonego musi być wykonany gwałtownie, niespodziewanie i w krótkim czasie, w ścisłym współdziałaniu z uderzeniem się głównych przechodzących do kontrataku /przeciwuderzenia/, lotnictwa, wojsk raketowych z ogniem artylerii. Sposoby wykonywania zadań przez oddział wydzielony działający metodą rajdową w zasadzie nie różni się od stosowanych sposobów w natarciu. Głównym problemem jest w tym działaniu - oprócz przygotowania zawczasu oddziału wydzielonego - ustalenie /rozpoznanie/ położenia obiektu ataku, czasu uderzenia i skoordynowanie uderzeń jądrowych, lotnictwa i ognia artylerii z ruchem i ogniem oddziału wydzielonego. W przedstawionych sytuacjach korzystniejsze warunki organizowania działań rajdowych posiada dywizja.

Szczególne znaczenia nabierają w obronie działania rajdowe, prowadzone w warunkach niestosowania broni jądrowej, zwłaszcza, gdy zakres zadań realizowanych przez lotnictwo jest ograniczony limitem lub warunkami atmosferycznymi. Oddziały wydzielone dezorganizując działaniami rajdowymi system dowodzenia rozpoznania i manewr przeciwnika, paraliżują tym samym zdolności szybkiego

reagowania na przebieg walki, czynią jego wojska bardziej wrażliwymi na uderzenia ogniowe /jądrowe/.

ZAKOŃCZENIE

Działania rajdowe są nową formą działań oddziałów wydzielonych i rozszerzają ich tradycyjny zakres zadań. Konieczność prowadzenia tych działań wynika z obiektywnych potrzeb pola walki.

Organizacja i prowadzenie działań rajdowych wymaga od dowódców i ich sztabów głębokiej znajomości problematyki współczesnego pola walki, w każdym okresie działań bojowych, a od całego stanu osobowego oddziału wydzielonego wysokich zdolności organizacyjnych, jak i odporności psychofizycznej.

Przedstawione w wykładzie niektóre problemy organizacji i prowadzenia działań rajdowych nie wyczerpują całości zagadnień. Pełne ich zrozumienie wymaga samodzielnych studiów dostępnej literatury fachowej, wzorowego przygotowania się do ćwiczeń, gdzie eksponowana jest ta problematyka.

WYKAZ LITERATURY

zalecanej do samodzielnego studiowania

I. Materiały i dokumenty normatywne:

1. Dyrektywa MON do działalności Sił Zbrojnych PRL na lata 1976-80.

II. Materiały problemowe:

1. Skrypt nt.: Zasady, organizacja i prowadzenie działań rajdowych. Wyd. ASG WP 1979 r.
2. płk T. Wójcik: Prowadzenie działań rajdowych. Przegląd Wojsk Lądowych nr 12/1978.

III. Materiały studyjne:

1. Materiały teoretyczne z sympozjum naukowego nt.: Organizacja i prowadzenie działań rajdowych. Dodatek do "Zeszytu Naukowego ASG WP" nr 4/78.
2. mjr St. Koziej: Działania rajdowe. Myśl Wojskowa nr 5/1977.
3. płk R. Urliński: Działania rajdowe oddziału wydzielonego. Myśl Wojskowa nr 11/1977.

WYKAZ MATERIAŁÓW

poglądowych do wykorzystania w czasie wykładu

I. Diapozytywy:

1. Niektóre dane dotyczące działania oddziałów wydzielonych 2APanc w operacji Wiślańsko-Odrzańskiej w 1945 r.
/tabela 1/.
2. Siły i środki wydzielane do obrony i ochrony niektórych obiektów nieprzyjaciela /tabela 2/.
3. Formy działań rajdowych oddziałów wydzielonych
/schemat 1, 2 i 3/.
4. Siły i środki wydzielane do ochrony i obrony niektórych obiektów nieprzyjaciela oraz możliwy skład oddziału wydzielonego działającego metodą rajdową /tabela 3/.
5. Wskaźniki jakościowe i możliwości środków walki pododdziałów /oddziałów/ prowadzące działania rajdowe
/tabela 4 i 5/.
6. Działanie 32 pcz 10 DPanc jako OW metodą rajdową w ćwiczeniu "Szop 8" SOW /schemat/.

Wykonano w 5 egz.

Egz. nr 1-5 B.Nauk.OZS

Wyk. płk Wójcik

Druk.E.K.

Nr ks.masz.PF68/KTO

BIBLIOTEKA NAUKOWA ASG WP
Archiwum Główny Zbiorów Specjalnych
Nr ew. 44253

WNY
BIBLIOTEKA NAUKOWA ASG WP
Nr ew. 790
Dział Zbiorów Specjalnych