



Grey Scale #13



A 1 2 3 4 5 6 M 8 9 10 11 12 13 14 15 B 17 18 19



AKADEMIA SZTABU GENERALNEGO WP



Egz. Nr..... 1

ASG wewn. 3440/79



Płk dr Teofil WÓJCIK

ZASADY, ORGANIZACJA I PROWADZENIE
DZIAŁAŃ BOJOWYCH PRZEZ
POWIETRZNO-LĄDOWE ZESPOŁY
UDERZENIOWE

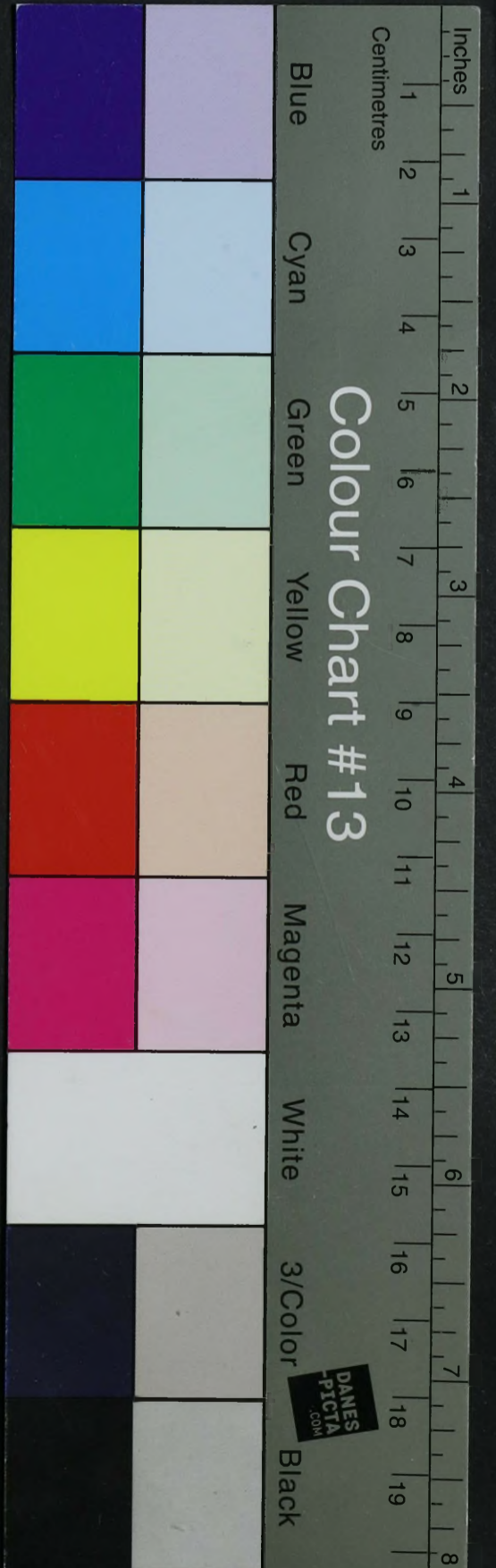
BIBLIOTEKA NAUCOWA ASG WP
Archiwum Działu Zbiorów Specjalnych
nr ewid.

44249

WARSZAWA

LUTY

1979



AKADEMIA SZTABU GENERALNEGO WP

~~Biuletynu~~
~~Wojennego~~
~~...~~

Egz. Nr.....

1

ASG wewn. 3440/79



Płk dr Teofil WÓJCIK

ZASADY, ORGANIZACJA I PROWADZENIE
DZIAŁAŃ BOJOWYCH PRZEZ
POWIETRZNO-LĄDOWE ZESPOŁY
UDERZENIOWE

BIBLIOTEKA NAUKOWA ASG WP
Archiw. i Giełtu Zbiorów Specjalnych
nr ewid. _____



44249

WARSZAWA

LUTY

1979

ASG wewn. 3440/79

JAWNE

Egz.Nr.....


1

PODSTAWA
Ustawa z dnia 22 stycznia 1969 roku
art. 86 ust. 2
(Dz.U. RP Nr 11 poz. 95)
.....
podpis

PRZEKLASYFIKOWANO
Protokół Nr 12657



płk dr Teofil WÓJCIK
ZASADY, ORGANIZACJA I PROWADZENIE DZIAŁAŃ
BOJOWYCH PRZEZ POWIETRZNO-LĄDOWE ZESPOŁY
UDERZENIOWE

BIBLIOTEKA NAUKOWA ASG WP
Archiwum Działu Zbiorów Specjalnych
Nr ewid.  44249

WARSZAWA

LUTY

1979 r.

SPIS TREŚCI

	Str.
WSTĘP	5
I. ZASADY OGÓLNE	7
1. Istota i znaczenie powietrzno-lądowych zespołów uderzeniowych na współczesnym polu walki	7
2. Rola, miejsce i zadania powietrzno-lądowych zespołów uderzeniowych w działaniach bojowych	12
3. Skład bojowy powietrzno-lądowych zespołów uderzeniowych na szczeblu taktycznym	14
4. Podstawowe zasady wykorzystania i użycia śmigłowców szturmowych w składzie powietrzno-lądowych zespołów uderzeniowych.....	17
II. ORGANIZACJA DZIAŁAŃ POWIETRZNO-LĄDOWYCH ZESPOŁÓW UDERZENIOWYCH NA SZCZEBŁACH TAKTYCZNYCH /PULKU I DYWIZJI/	21
1. Powzięcie decyzji i postawienie zadań bojowych.....	21
2. Planowanie działań powietrzno-lądowych zespołów uderzeniowych	22
3. Dowodzenie powietrzno-lądowymi zespołami uderzeniowymi.....	23
4. Główne problemy współdziałania.....	27
5. Niektóre problemy zabezpieczenia dzia-	

łai powietrzno-ładowych zespołów uderzeniowych.....	30
5.1. Rozpoznanie.....	30
5.2. Główne problemy powszechnej obrony przeciwlotniczej	32
III. DZIAŁANIE POWIETRZNO-LĄDOWYCH ZESPOŁÓW UDERZENIOWYCH W PODSTAWOWYCH RODZAJACH DZIAŁAŃ BOJOWYCH NA SZCZEBŁACH TAKTYCZNYCH /PŁUKU I DYWIZJI/.....	36
1. Działanie powietrzno-ładowego zespołu uderzeniowego w natarciu	36
2. Działanie powietrzno-ładowego zespołu uderzeniowego w boju spotkaniowym.	39
3. Działanie powietrzno-ładowego zespołu uderzeniowego podczas pokonywania pasa przesłaniania i zapór jądrowych nieprzyjaciela.....	43
4. Działanie powietrzno-ładowego zespołu uderzeniowego w obronie.....	45
IV. GŁÓWNE PROBLEMY ORGANIZOWANIA I DZIAŁANIA POWIETRZNO-LĄDOWYCH ZESPOŁÓW UDERZENIOWYCH NA SZCZEBŁU OPERACYJNYM	49
1. Znaczenie i skład powietrzno-ładowych zespołów uderzeniowych na szczęblu armii i frontu.....	49
2. Zadania realizowane przez powietrzno-ładowe zespoły uderzeniowe armii i frontu.	54
3. Niektóre problemy organizacji powietrzno-ładowych zespołów uderzeniowych na szczęblu operacyjnym.....	55

3.1. Głównie problemy dowodzenia powie- tržno-lądowymi zespołami uderzenio- wymi na szczeblach operacyjnych.....	56
4. Działanie powietrzno-lądowych zespołów uderzeniowych na szczeblu armii i fron- tu.....	57
4.1. Działanie powietrzno-lądowego ze- społu uderzeniowego w operacji za- czepnej armii /frontu/.....	57
ZARÓCZCZENIE	63
BIBLIOGRAFIA	65
ZALĄCZNIKI:	
1. Struktura organizacyjna powietrzno-lądowego zespołu uderzeniowego /wariant/.....	67
2. Działanie powietrzno-lądowego zespołu ude- rzeniowego w czasie przełamywania obrony nieprzyjaciela /wariant/ wklejka po str...	68
3. Działanie powietrzno-lądowego zespołu ude- rzeniowego podczas pokonywania pasa prze- slaniania nieprzyjaciela /wariant/ - wklej- ka po stronie	68
4. Działanie powietrzno-lądowego zespołu ude- rzeniowego /armii/ po wykonaniu pierwszego uderzenia jądrowego /wariant/wklejka po str.	68
5. Struktura organów dowodzenia powietrzno- lądowego zespołu uderzeniowego /wariant-1/	69
6. Taktyczno-techniczne dane śmigłowców sztur- mowych Mi-24D.....	70

WSTĘP

Dynamiczny rozwój technicznych środków walki powoduje jakościowe i ilościowe zmiany w strukturze organizacyjnej rodzajów wojsk, wpływa jednocześnie na zmianę poglądów prowadzenia działań bojowych i wizję przyszłego pola walki. Szczególnie istotne zmiany nastąpiły w wojskach pancernych i zmechanizowanych oraz w lotnictwie. Wprowadzenie do uzbrojenia wojsk lądowych tzw. "supertechniki"^{1/} oraz śmigłowców szturmowych^{2/} i transportowych przyczyniło się do istotnych zmian charakteru działań bojowych z typowo lądowego na lądowo-powietrzny.

Olbrzymi wpływ na przewartościowanie działań bojowych i przeniesienie ich w trzeci wymiar - powietrzny wywarło rozwijające się lotnictwo wojsk lądowych, które dzięki swej dużej sile ogniowej, manewrowości i możliwości działania w różnych warunkach i różnorodnym terenie stało się niejako nowym środkiem bezpośredniego wsparcia ogniowego ogólnowojskowych oddziałów i związków taktycznych. Lotnictwo wojsk lądowych zabezpiecza również przerzuty i działanie taktycznych desantów śmigłowcowych, grup specjalnych oraz realizuje wiele innych zadań specjalnych, w tym rozpoznanie, minowanie i dowodzenie.

1/ Do supertechniki zalicza się aktualnie czołgi T-72, BWP, PPK i inne środki walki.

2/ Przyjęta powszechnie nazwa śmigłowców uzbrojonych, przeznaczonych do ogniowego wsparcia wojsk lądowych.

W wyniku zachodzących zmian i przewartościowania niektórych form działań bojowych wyłoniła się obiektywna potrzeba poszukiwania optymalnych rozwiązań w celu wspólnego użycia i działania w wymiarze lądowo-powietrznym śmigłowców szturmowych z pułkami czołgów /zmechanizowanych/ oraz artylerią i pododdziałami innych rodzajów wojsk. Problem ten znalazł odzwierciedlenie w dyrektywie Ministra Obrony Narodowej do działalności Sił Zbrojnych PRL w latach 1976-80, gdzie m.in. nakazuje się opracowanie ogólnych zasad tworzenia i taktycznego działania powietrzno-lądowych zespołów ogniowo-uderzeniowych oraz w zarządzeniu Głównego Inspektora Szkolenia.^{3/}

Na podstawie zadań dyrektywnych, określonych dokumentów normatywnych i wymagań współczesnego pola walki przeprowadzone zostały w wojskach i Akademii Sztabu Generalnego WP ćwiczenia i badania poświęcone problematyce tworzenia i działania powietrzno-lądowych zespołów uderzeniowych. Stąd też w niniejszym skrypcie przedstawiono aktualne poglądy tworzenia i użycia powietrzno-lądowych zespołów uderzeniowych a także zasady, organizację i prowadzenie działań przez te zespoły zarówno na szczeblu taktycznym, jak i operacyjnym.

3/ Zarządzenie Głównego Inspektora Szkolenia nr pf 52 z dnia 9 grudnia 1978r. w sprawie podjęcia szkolenia wojsk w zakresie działań rajdowych, powietrzno-lądowych zespołów uderzeniowych i kompanii doborowych.

I. ZASADY OGÓLNE

1. Istota i znaczenie powietrzno-ładowych zespołów uderzeniowych na współczesnym polu walki.

Nową właściwością współczesnych działań bojowych staje się nie tylko dążenie do rozwijania natarcia wojsk na dużą głębokość i na szerokim froncie, tj. w wymiarze lądowym, ale również jednocześnie w płaszczyźnie pionowej /w wymiarze powietrznym/, nadając tym samym działaniom zaczepnym /operacji/ charakter wielowymiarowy. Niezbędne jest więc traktowanie działań bojowych w wymiarze lądowo-powietrznym jako w pełni naturalnych, wymagających przedsięwzięć organizacyjnych oraz wysokich ogniowych i manewrowych umiejętności wojsk, zwłaszcza na szczeblach taktycznych.

Aktualny stan zarówno pod względem ilościowym, jak i jakościowym rozwijającego się lotnictwa wojsk lądowych, głównie śmigłowców szturmowych nie zapewnia na obecnym etapie wszystkim związkom taktycznym Sił Zbrojnych PRL wsparcia ogniowego przez śmigłowce szturmowe, a tym samym odpowiednich warunków prowadzenia działań w wymiarze lądowo-powietrznym. Wychodząc naprzeciw tym potrzebom poszukuje się optymalnych rozwiązań, zmierzających do koncentracji wysiłku w zakresie wsparcia ogniowego wojsk lądowych przez śmigłowce szturmowe i synchronizacji działań wszystkich rodzajów wojsk w wymiarze lądowo-powietrznym. Powstała więc obiektywna

potrzeba tworzenia powietrzno-lądowych zespołów uderzeniowych złożonych z czołgów, BWP, artylerii /samobieżnej/ i śmigłowców szturmowych, zdolnych do prowadzenia działań jednocześnie na lądzie i w powietrzu /w wymiarze lądowo-powietrznym/.^{4/}

Z tego też względu zarysowuje się niejako "dwupoziomowe ugrupowanie" wojsk /dywizji i pułku/ tj. występują dwa wyraźne rzuty lądowy i powietrzny o specyficznym charakterze i różnej jakości, ale podporządkowane jednemu celowi wynikającemu z zamiaru dowódcy ogólnowojskowego.

Na marginesie warto zwrócić uwagę na zaawansowanie prac badawczych i przedsięwzięć związanych z tworzeniem w siłach zbrojnych państw NATO specjalnych zespołów /grup/ powietrzno-manewrowych przeznaczonych do prowadzenia działań w wymiarze lądowo-powietrznym. Wychodzi się bowiem z założenia, że zwiększenie ilości i jakości środków pancernych na współczesnym polu walki zmusza do poszukiwania nowych sposobów walki z nimi. Uważa się, że największą rolę w walce z czołgami przeciwnika spełniać będą m.in. wspomniane zespoły.

Efektywność zespołów złożonych z czołgów, transporterów artylerii i śmigłowców uzbrojonych /przeciwpancernych/ w walce z bronią pancerną oceniana

4/ Gen. Radziejewski /Komendant Akademii Wojskowej im. Prunze/ w książce pt.: "Rozwicie teorii i praktyki prorywa obrony" stwierdza: "Rozwój techniki bojowej doprowadza do tego, że przyszłe działania bojowe będą prowadzone wyłącznie w wymiarze lądowo-powietrznym.

jest przez zachodnich teoretyków wojskowych bardzo wysoko. Stąd też w ćwiczeniach "Jesienna Kuźnia-78" tworząco powietrzne zespoły /brygady/ przeciwpancerne o różnym składzie zarówno w natarciu, jak i obronie.

Tworząc powietrzno-lądowe zespoły uderzeniowe na szczeblu taktycznym należy dostrzegać nowe aspekty i uwzględniać niejako dwa warianty ich organizowania:

- po pierwsze - zgodnie z wymaganiami współczesnego pola walki zachodzi konieczność bardziej efektywnego wykorzystania i wzajemnego uzupełniania się środków walki /uzbrojenia/ oraz ścisłej synchronizacji działania poszczególnych elementów ugrupowania bojowego w ramach różnych "zgrupowań". Na przykład zgrupowanie uderzeniowe dywizji do rozbicia zgrupowania nieprzyjaciela w boju /bitwie/ spotkaniowym może przyjąć formę i charakter powietrzno-lądowego zespołu uderzeniowego, przystosowanego do prowadzenia działań zaczepnych w wymiarze lądowo-powietrznym bez potrzeby eliminowania aktualnie tworzonych elementów ugrupowania bojowego. Pozostałe elementy ugrupowania bojowego /siły i środki/ nie wchodzące w skład tego zespołu mogą działać wg. obowiązujących zasad, wykonując z reguły zadania na korzyść tego zespołu /zgrupowania/;
- po drugie - w niektórych sytuacjach taktyczno-operacyjnych i konkretnych warunkach terenowych może być tworzony powietrzno-lądowy zespół ude-

rzeniowy jako oddzielny element ugrupowania bojowego dywizji /pułku/. W niektórych zaś wypadkach zmieni się tylko forma i charakter określonego elementu ugrupowania bojowego. Na przykład oddział wydzielony dywizji /pułku/ może przyjąć formę powietrzno-ładowego zespołu uderzeniowego.

Powietrzno-ładowe zespoły uderzeniowe nie mogą zastępować aktualnie tworzonych elementów ugrupowania bojowego, a jedynie określają ich formę i przystosowanie do prowadzenia działań w wymiarze lądowo-powietrznym. Stanowią one odpowiedni układ /formę/ w wymiarze lądowo-powietrznym niektórych elementów ugrupowania bojowego lub sił i środków wydzielonych z dywizji /pułku/.

Z powyższych rozważań wynika, że zasadniczym celem tworzenia powietrzno-ładowych zespołów uderzeniowych jest pełne wykorzystanie w działaniach bojowych wzajemnie uzupełniających się walorów, pozytywnych cech i charakterystyk techniczno-bojowych wojsk lądowych /czołgów, BWP i artylerii/ i lotnictwa wojsk lądowych /śmigłowców szturmowych/, a tym samym synchronizacja systemu ognia oraz działania sił i środków określonego zgrupowania lub elementów ugrupowania bojowego dywizji /pułku/ na lądzie i w powietrzu.

Wychodząc z celu tworzenia powietrzno-ładowych zespołów uderzeniowych można wstępnie sformułować

definicję^{5/} tego zespołu, a mianowicie: Powietrzno-lądowym zespołem uderzeniowym nazywamy wyznaczone siły i środki wchodzące w skład określonego zgrupowania /elementów ugrupowania bojowego/ dywizji /pułku/, tworzące "rzut lądowy" i "rzut powietrzny" o specyficznym charakterze i różnej jakości, podporządkowane jednemu celowi wynikającemu z zamiaru dowódcy, przystosowane do prowadzenia działań bojowych w wymiarze lądowo-powietrznym dla rozbicia sił i środków nieprzyjaciela.

W działaniu powietrzno-lądowych zespołów uderzeniowych idzie nie tylko o precyzyjne, zsynchronizowane uderzenie ogniowe z lądu i powietrza, nastawione na niszczenie czołgów i wozów bojowych, ale również i głębokie działanie rajdowe powietrzno-lądowych zespołów uderzeniowych skierowane na niszczenie raketowych środków napadu jądrowego, systemu OPL przeciwnika, artylerii, systemu kierowania ogniem i naprowadzania lotnictwa, węzłów i stanowisk dowodzenia - słowem obiektów prowadzących ogień i korygujących jego skuteczność. Niekiedy w skomplikowanych sytuacjach operacyjno-taktycznych wyżej należałoby cenić niszczenie różnorodnych środków ogniowych przeciwnika niż, np. podejmowanie

5/ W projekcie znowelizowanego Regulaminu walki Sił Zbrojnych PRL /dywizja-pułk/ podaje się następującą definicję: "Działania rajdowe to śmiałe i zdecydowane przenikanie oddziałów /pododdziałów/ w głąb ugrupowania oraz na skrzydła i tyły nieprzyjaciela, następnie skryte wycofanie się lub wykonanie uderzeń w innym rejonie".

walki z odwodami, czy opanowanie określonych przyczółków i rubieży terenowych.

2. Rola, miejsce i zadania powietrzno-lądowych zespołów uderzeniowych w działaniach bojowych.

Miejsce i rola powietrzno-lądowych zespołów uderzeniowych zależy od zadań realizowanych przez dywizję /pułk/, jej miejsca w ugrupowaniu związku operacyjnego oraz od zadań planowanych dla tego zespołu i wielu innych czynników /sytuacji taktyczno-operacyjnej, warunków terenowych, składu zespołu itp/. Na podstawie dotychczasowych doświadczeń uważa się, że powietrzno-lądowe zespoły mogą być tworzone od dywizji wzwyż, gdyż dopiero na tym szczeblu istnieją możliwości dowodzenia "rzutem powietrznym" /śmigłowcami sztrumowymi/ poprzez Grupę Dowodzenia Bojowego lotnictwa. Dywizja/pułk/ tworząca tego typu zespół będzie najczęściej w pierwszym rzucie na głównym kierunku uderzenia /wysiłku/.

Odpowiednio do charakteru i treści zadań realizowanych przez dywizję, jej miejsca i roli w ugrupowaniu związku operacyjnego powietrzno-lądowy zespół uderzeniowy może być tworzony z sił i środków /elementów ugrupowania/ dywizji na bazie:

- pierwszego rzutu, pododdziałów artylerii, środków OPL i śmigłowców sztrumowych oraz pododdziałów innych rodzajów wojsk i służb;
- oddziału wydzielonego, przyjmującego formę powietrzno-lądowego zespołu uderzeniowego;

- drugiego rzutu, pododdziałów artylerii, środków OPL i odwodów specjalnych.

W skład powietrzno-lądowego zespołu uderzeniowego dywizji mogą być włączone również siły i środki /zasadnicze zgrupowanie uderzeniowe/ dywizji wydzielone do przełamania obrony nieprzyjaciela. W tym przypadku zespół znajdzie się w pierwszym rzucie na głównym kierunku uderzenia dywizji/armii i spełniać będzie zasadniczą rolę w rozbiciu sił głównych nieprzyjaciela na odcinku przełamania.

Z powyższych rozważań wynika, że powietrzno-lądowe zespoły uderzeniowe będą przeważnie tworzone w działaniach zaczepnych ze składu sił i środków pierwszego rzutu dywizji, zaś w obronie - ze składu drugiego rzutu najczęściej do wykonania kontrataku i innych zadań. Zespoły te będą spełniać zasadniczą rolę w realizacji głównych zadań dywizji /pułku/.

Z przedstawionej oceny warunków działania, miejsca i roli powietrzno-lądowych zespołów uderzeniowych w walce wynika, że mogą one realizować następujące zadania:

a/ w natarciu:

- podczas przełamania obrony: do rozwijania powodzenia na odcinku przełamania oraz rozbicia odwodów dywizyjnych nieprzyjaciela wychodzących do kontrataku lub obrony dogodnych rubieży terenowych;
- w boju spotkaniowym: do rozbicia odwodu dywizji nieprzyjaciela lub uchwycenia dogodnej rubieży terenowej, zapewniającej dogodne wa-

- runki do rozegrania boju spotkaniowego;
- w pościgu: uprzedzać wycofujące się oddziały nieprzyjaciela w zajmowaniu dogodnych rubieży obronnych w głębi obrony;
 - pokonywać pas przesłaniania nasycony zaporami jądrowymi nieprzyjaciela;
- b/ w obronie:
- do wykonywania kontrataków;
 - podczas przechodzenia z natarcia do obrony w celu stworzenia sprzyjających warunków do organizacji obrony siłom głównym dywizji /armii/.

3. Skład bojowy powietrzno-łądowych zespołów uderzeniowych na szczeblu taktycznym

Z oceny charakteru współczesnego pola walki i możliwości realizacji zadań przez powietrzno - łądowe zespoły uderzeniowe wynika, że powinny one być zdolne do prowadzenia działań w wymiarze lądowo-powietrznym, charakteryzować się dużą siłą uderzeniową, ruchliwością i manewrowością oraz możliwością pokonywania trudnego terenu, a także łatwością dowodzenia.

Spełnienie powyższych wymagań jest możliwe wówczas, kiedy na korzyść dywizji /pułku/ działać będą śmigłowce szturmowe i transportowe, a dywizja /pułk/ zostaną wzmocnione odpowiednimi siłami i środkami dla zorganizowania tego typu zespołu.

W niektórych warunkach i sytuacjach taktyczno-operacyjnych mogą one być tworzone na szczeblu armii, zwłaszcza w sytuacji użycia pułku śmigłowców szturmowych w sposób scentralizowany do jedno-

czesnego uderzenia we współdziałaniu z siłami głównymi pierwszego rzutu operacyjnego lub specjalnie wydzielonych do tego celu siłami i środkami armii, np. w celu wykorzystania skutków uderzeń jądrowych, opanowania ważnych obiektów /rubieży/ w bitwie granicznej lub w czasie pokonywania przez dywizję /armię/ przygranicznego pasa przesłania, przygotowywanego aktualnie na terytorium RFN wzdłuż wschodniej granicy z NRD.

Skład powietrzno-lądowego zespołu uderzeniowego zależy od wielu czynników, a mianowicie:

- sytuacji taktyczno-operacyjnej, warunków działania i charakteru zadań bojowych;
- możliwości wydzielenia określonych sił i środków do tego zespołu przez dywizję /armię/;
- liczby przydzielonych śmigłowców szturmowych do wsparcia ogniowego dywizji /pułku/ oraz transportowych do przerzutu i wysadzenia taktycznego desantu śmigłowcowego;
- miejsca i roli dywizji /armii/ organizującej zespół uderzeniowy;
- możliwości zabezpieczenia działania powietrzno-lądowego zespołu uderzeniowego przez dywizję /armię/.

Sytuacja taktyczno-operacyjna, warunki działania i liczba przydziału śmigłowców szturmowych wywierają decydujący wpływ na skład i możliwości bojowe tego typu zespołu. Czynniki te określają jednocześnie dla niego zadania bojowe i sposoby ich realizacji.

Aktualna struktura organizacyjna dywizji i przydzielenie jej jednej - dwóch eskadr śmigłowców szturmowych zapewnia utworzenie powietrzno-lądowego zespołu uderzeniowego w składzie jednego - dwóch i więcej pułków, co obrazuje załącznik nr 1. Zasadniczy trzon tego zespołu stanowią pułki czołgów /zmechanizowane/ oraz taktyczny desant śmigłowcowy, wykonujące główne zadanie bojowe na danym etapie walki. Natomiast siły i środki działające z powietrza, jak również wsparcia /naziemne/, głównie artyleria będą odgrywały rolę zabezpieczenia ogniowego.

Powietrzno-lądowy zespół uderzeniowy można umownie podzielić na "rzut lądowy" i "rzut powietrzny".

"Rzut lądowy" może być w składzie jeden - dwa pułki, w tym jeden zmechanizowany, pododdziałów /oddziału/ artylerii, obrony przeciwlotniczej, pododdziałów rozpoznania, inżynieryjno-saperskich i chemicznych. Z tego też względu rzut lądowy stanowi zasadniczy trzon i siłę uderzeniową powietrzno-lądowego zespołu uderzeniowego.

Z kolei "rzut powietrzny" jako składowy element tego zespołu stanowi zasadniczo nową jakość nie tylko ze względu na swą strukturę oraz możliwości bojowe, lecz również z uwagi na treść i sposób realizacji stawianych mu zadań bojowych. W skład rzutu powietrznego wchodzi przede wszystkim śmigłowce szturmowe, taktyczny desant śmigłowcowy, który po wylądowaniu działa na korzyść rzutu ląd-

wego oraz siły i środki lotnictwa myśliwsko-szturmowego, wykonujące uderzenia na korzyść powietrzno-lądowego zespołu uderzeniowego.

4. Podstawowe zasady wykorzystania i użycia śmigłowców szturmowych w składzie powietrzno-lądowych zespołów uderzeniowych

Obok wojsk pancernych i zmechanizowanych w powietrzno-lądowych zespołach uderzeniowych działać będą śmigłowce szturmowe wykorzystywane do bezpośredniego wsparcia ogniowego sił rzutu lądowego tego zespołu. Nie może tego w pełni zapewnić lotnictwo myśliwsko-szturmowe i myśliwsko-bombowe ze względu na szybkość i zasięg planowanych dla nich zadań bojowych oraz konieczność skierowania głównego wysiłku i działalności bojowej lotnictwa myśliwsko szturmowego i myśliwsko-bombowego na zwalczanie obiektów na polu walki poza zasięgiem oddziaływania ogniowego artylerii.

Z kolei artyleria związków taktycznych /wojsk lądowych/ nie zawsze jest w stanie wykonać wszystkie zadania związane z bezpośrednim wsparciem, szczególnie w działaniach manewrowych, gdzie przy najmniej 1/3 sił i środków znajduje się przeważnie w toku przesunięcia i zmiany stanowisk ogniowych.

Z tych też przyczyn we wsparciu ogniowym sił rzutu lądowego /pułków czołgów i zmechanizowanych/ powstają duże braki, które z powodzeniem wypełniają śmigłowce szturmowe. Dużą zdolnością manewrowo-ogniową charakteryzują się szczególnie nowo wpro-

wadzone do wyposażenia wojsk śmigłowce szturmowe typu Mi-24D /załącznik 6/

Określone parametry, odpowiednie systemy uzbrojenia oraz możliwość wykorzystania w maksymalnym stopniu właściwości terenu zapewniają śmigłowcom szturmowym wykonywanie szybkich i nieoczekiwanych uderzeń niemal w każdej sytuacji bojowej i warunkach terenowych. Mogą one zatem wykonywać zadania zarówno samodzielnie, jak też wspólnie z wojskami dywizji, zwłaszcza w składzie powietrzno-łądowych zespołów uderzeniowych.

Z przeprowadzonych ćwiczeń wynika, że podczas wykorzystywania śmigłowców szturmowych do wsparcia ogniowego "rzutu lądowego" - pododdziałów /oddziałów/ ogólnowojskowych wchodzących w skład takich zespołów należy kierować się następującymi zasadami:

- traktować je jako środek wsparcia ogniowego przeznaczony do bezpośredniego wsparcia pułków /pododdziałów/ czołgów i zmechanizowanych, zwłaszcza w warunkach kiedy tych zadań nie mogą wykonywać naziemne środki ogniowe wojsk lądowych;

- stosować w sposób zmasowany na decydującym kierunku do wykonania najważniejszych, wybranych zadań ogniowych;

- wykorzystywać w odpowiednim miejscu i czasie w sposób niespodziewany i nieoczekiwany dla nieprzyjaciela /z zaskoczenia/ wspólnie z innymi środkami ogniowymi oddziałów ogólnowojskowych;

- ciągle oddziaływać na nieprzyjaciela i wyprzedzać go w wykonywaniu ataku;

- ściśle i niezawodnie organizować współdziałanie pododdziałów /oddziałów/ ogólnowojskowych ze śmigłowcami szturmowymi i lotnictwem w celu zapewnienia koordynacji wysiłku ogniowego wszystkich środków rażenia ogniowego wchodzących w skład powietrzno-lądowego zespołu uderzeniowego.

Praktyka ćwiczeń wykazała, że warunkiem efektywnego wykorzystania i zrealizowania wielu zadań wsparcia ogniowego przez śmigłowce szturmowe /działające w składzie powietrzno-lądowego zespołu uderzeniowego/ jest zbliżenie i przygotowanie lądowisk wyczekiwania na głębokość 5-15 km od rubieży styczności bojowej wojsk oraz oznakowania czołowych pododdziałów własnych wojsk. Zbliżenie lądowisk śmigłowców szturmowych, głównie na okres wykonywania zadań bojowych ułatwia zsynchronizowanie działań "rzutu lądowego" /wojsk na ziemi/ z "rzutem powietrznym".

Niecelowe jest bowiem wykonywanie lotów bojowych przez śmigłowce szturmowe, podczas realizacji omawianych zadań, z lądowisk bazowania rozmieszczonych na zakładanej głębokości 30-50 km od rubieży styczności walczących wojsk, to jest w rejonie SD armii. Zbliżenie śmigłowców szturmowych do pozostałych elementów powietrzno-lądowego zespołu uderzeniowego jest konieczne, ze względu na stworzenie dogodnych warunków współdziałania oraz skrócenie do minimum czasu od momentu wezwania śmigłowców do chwili pojawienia się ich nad celem.

Efektywne wykorzystanie eskadr śmigłowców

szturmowych w składzie powietrzno-ładowych zespołów uderzeniowych zależy często od ich należytego zabezpieczenia materiałowego i technicznego. W celu odtworzenia gotowości bojowej śmigłowców do powtórnych lotów bojowych w rejon lądowisk "podskokowych" należy wysyłać niezbędne siły i środki zabezpieczenia naziemnego ze składu tyłów i służby inżynieryjno-lotniczej eskadry /pułku/. Nie wyklucza się możliwości zabezpieczenia w pewnych sytuacjach wylotu eskadry śmigłowców szturmowych przez elementy tyłowe eskadr rozpoznawczo-łącznikowych związków taktycznych.

W związku z możliwością powstawania sytuacji, w których dotarcie małych kolumn samochodowych z zaopatrzeniem do lądowisk będzie utrudnione, bądź wręcz wykluczone /towarzyszenie i wsparcie desantów, pościg w głąb obrony, działania w okrążeniu itp./. dużą rolę w zaopatrywaniu eskadry śmigłowców szturmowych mogą spełniać śmigłowce transportowe.

II. ORGANIZACJA DZIAŁAŃ POWIETRZNO-LĄDOWYCH ZESPOŁÓW UDERZENIOWYCH NA SZCZEBŁACH TAK- TYCZNYCH /PUŁKU I DYWIZJI/

1. Powzięcie decyzji i postawienie zadań bojo- wych.

Organizowanie powietrzno-lądowych zespołów uderzeniowych jest przedsięwzięciem skomplikowanym wymagającym od dowódcy i sztabu dywizji /pułku/ wykonania wielu czynności związanych z zaplanowaniem, skoordynowaniem i odpowiednim zabezpieczeniem ich działań. Stąd też użycie tego rodzaju zespołów powinno być uwzględnione w decyzji dowódcy dywizji /pułku/ i zawczasu planowane, zwłaszcza gdy tworzy się go jako oddzielny element ugrupowania dywizji /pułku/.

Forma i metoda wypracowania decyzji, stawiania zadań bojowych i kierowania walką tego zespołu nie różni się zbyt od zasad stosowanych podczas organizowania oddziałów wydzielonych i desantów taktycznych.

Ważną rolę zarówno w wypracowaniu decyzji, jak i w określeniu sposobu działania powietrzno-lądowego zespołu uderzeniowego odgrywa Grupa Dowodzenia Bojowego lotnictwem. Udział tej grupy w procesie wypracowania decyzji i całokształcie planowania działań bojowych tego zespołu ułatwia w znacznym stopniu rozwiązanie wielu problemów dotyczących wspólnego działania czołgów, BWP i śmigłowców szturmowych a także LMSz.

Dowódca dywizji /pułku/ po przeprowadzeniu analizy zadania i ustaleniu celowości tworzenia powietrzno-lądowego zespołu uderzeniowego wydaje zarządzenia wstępne i wytyczne dla oficerów sztabu i szefów rodzajów wojsk /służb/, w których określa skład i sposób tworzenia tego zespołu.

W decyzji dowódca dywizji określa sposób użycia /działania/, zadania, dowodzenie oraz współdziałanie i zakres zabezpieczenia bojowego działania powietrzno-lądowego zespołu uderzeniowego.

W rozkazie bojowym dla powietrzno-lądowego zespołu uderzeniowego określa się skład tego zespołu, konkretne zadanie oraz sposób zabezpieczenia i wsparcia przez inne elementy ugrupowania bojowego dywizji /pułku/.

2. Planowanie działań powietrzno-lądowych zespołów uderzeniowych

Planowanie działań powietrzno-lądowego zespołu uderzeniowego odbywa się z reguły w ramach ogólnego planowania działań bojowych. Podstawę do planowania użycia tego zespołu stanowi decyzja dowódcy dywizji /pułku/. Zadanie bojowe dla zespołu, podobnie jak i dla innych elementów ugrupowania bojowego dywizji, powinno być wyrażone na mapie decyzji, w planach użycia rodzajów wojsk i w innych obowiązujących dokumentach bojowych /rozkazie bojowym itp./

Na podstawie doświadczeń z przeprowadzonych ćwiczeń^{6/} wynika, że należałoby opracowywać oddziel-

6/ Między innymi ćwiczeń "Renifer-77"/ŚOW/ i "Lato-78".

ny dokument, jakim jest "Plan działania powietrzno-lądowego zespołu uderzeniowego" na mapie w skali 1:50 000. W planie tym uwzględnia się szczegółowo następujące dane:

- skład powietrzno-lądowego zespołu uderzeniowego;
- rejon wyjściowy do działań tego zespołu;
- kierunek działania i obiekty /rubieże/ do opanowania przez zespół;
- sposób wsparcia i zabezpieczenia tego zespołu podczas wchodzenia do walki;
- zadania realizowane przez "rzut powietrzny - taktyczny desant, śmigłowce szturmowe i lotnictwo myśliwsko-szturmowe oraz "rzut lądowy" - pułki czołgów i zmechanizowane;
- organizacja współdziałania;
- sposób dowodzenia i inne zagadnienia związane z tworzeniem i użyciem powietrzno-lądowego zespołu uderzeniowego.

3. Dowodzenie powietrzno-lądowymi zespołami uderzeniowymi

W dowodzeniu powietrzno-lądowym zespołem uderzeniowym występuje cały szereg różnych złożonych problemów zarówno na szczeblu dywizji /armii/ organizującej ten sposób, jak i wewnątrz zespołu. W jego skład wchodzi bowiem oddziały i pododdziały różnych rodzajów wojsk i służb, co niewątpliwie wywiera istotny wpływ na dowodzenie.^{7/}

77 Strukturę organów dowodzenia powietrzno-lądowym zespołem uderzeniowym obrazuje schemat 5.

Tworząc na szczeblu dywizji powietrzno-ładowy zespół uderzeniowy do wykonania określonego zadania należy pamiętać, że niezależnie od sił i środków wchodzących w skład tego zespołu, działać będą siły i środki /elementy ugrupowania bojowego/ wykonujące niejako zadania podporządkowane realizacji głównych zadań, wykonywanych przez zespół. Mogą to więc być siły i środki stanowiące część pierwszego rzutu, artylerii i innych elementów ugrupowania bojowego dywizji, które najczęściej przeznaczone będą do osłony skrzydeł tego zespołu, wiązania sił nieprzyjaciela na pasywnych kierunkach lub do wykonania innych zadań na pomocniczym kierunku.

Z tego też względu dowódca dywizji /pułku/ powinien mieć zapewnione dowodzenie zarówno z powietrzno-ładowym zespołem uderzeniowym, jak i pozostałymi siłami i środkami /elementami ugrupowania/ dywizji /pułku/.

Jednym z możliwych rozwiązań tych trudności może być uruchomienie dwóch sieci radiowych i radiowych i radioliniowych, oddzielnie dla zespołu i pozostałych sił i środków dywizji /pułku/. Przy tym rozwiązaniu powstaje konieczność wyznaczenia dowódcy powietrzno-ładowego zespołu uderzeniowego, którym może być:

- po pierwsze - zastępca dowódcy dywizji /pułku/ ds. liniowych wraz z wyznaczoną grupą oficerów sztabu dywizji /pułku/;

- po drugie - dowódca jednego z pułków wchodzących w skład tego zespołu wraz ze swoim sztabem zwłaszcza w wypadku, gdy w skład zespołu wchodzi tylko wzmocniony pułk czołgów /zmechanizowany/.

Z przeprowadzonych ćwiczeń z wojskami^{8/} wynika, że najcelowiej jest wyznaczać na dowódcę powietrzno - lądowego zespołu uderzeniowego zastępcę dowódcy dywizji ds. liniowych z grupą oficerów sztabu dywizji i niezbędnymi środkami łączności. Drugi wariant jest mniej korzystny, głównie z powodu ograniczonych możliwości dowodzenia przez dowódcę pułku jednocześnie własnym pułkiem i pozostałymi siłami i środkami wchodzącymi w skład omawianego zespołu.

Warto również zwrócić uwagę na trudności w dowodzeniu i utrzymaniu łączności wewnątrz powietrzno-lądowego zespołu uderzeniowego. Spowodowane one są niestałym składem tego zespołu oraz dużą liczbą wchodzących w jego skład oddziałów i pododdziałów różnych rodzajów wojsk i służb, posiadających różnorodne środki łączności. Problem ten możliwy jest do rozwiązania poprzez zorganizowanie sieci łączności oddzielnie dla "rzutu lądowego", w którego skład wchodzi pułki czołgów i zmechanizowane, pododdziały artylerii i pododdziały innych rodzajów wojsk oraz sieci łączności dla "rzutu powietrznego"

Dowodzenie działaniami bojowymi śmigłowców szturmowych, wchodzących w skład powietrzno-lądowego zespołu uderzeniowego, stanowiące "rzut powietrzny", może odbywać się ze stanowisk i punktów do-

8/ Ćwiczenia ŚOW pk. "Renifer-77" i "Szop-78" oraz ćwiczenie "Lato-78"

wodzenia, na szczeblu DZ/EPanc/ poprzez GDB^{s/} rozmieszczoną bezpośrednio przy SD dowódcy powietrzno-lądowego zespołu uderzeniowego lub dywizji.

Dowodzenie eskadrami śmigłowców szturmowych obejmuje:

- dowodzenie śmigłowcami szturmowymi na ziemi, które polega na kierowaniu przez dowódcę zespołu całokształtem przedsięwzięć związanych z prowadzeniem działań bojowych, zwłaszcza w ramach wsparcia ogniowego "rzutu lądowego";
- dowodzenie śmigłowcami szturmowymi w powietrzu, polegające na kierowaniu przez dowódcę /prowadzącego/ grupy lotem śmigłowców szturmowych w powietrzu w zależności od aktualnej sytuacji powietrznej i naziemnej, na trasie lotu i w rejonie zwalczanego obiektu.

W zależności od operacyjnego podporządkowania eskadry /pułku/ zadania bojowe dla pododdziałów śmigłowców szturmowych mogą być planowane:

- po pierwsze: pośrednio przez sztab dywizji/DZ, DPanc/ lub armii i precyzowane poprzez Grupę Dowodzenia Bojowego /lotnictwem/ przy danej dywizji;
- po drugie: bezpośrednio przez dowódcę powietrzno-lądowego zespołu uderzeniowego z udziałem Grupy Dowodzenia Bojowego /lotnictwem/.

Dowódca pododdziału /eskadry/ śmigłowców szturmowych - w zależności z jakiego szczebla otrzymał zadanie bojowe - powinien uczestniczyć w

9/ Grupa Dowodzenia Bojowego /lotnictwem/

procesie planowania działań bojowych i organizacji współdziałania, na podobnych zasadach, jak szefowie rodzajów wojsk i służb danego szczebla dowodzenia, na którego korzyść eskadra wykonuje zadania bojowe.

W procesie tym istotną rolę odgrywa współdziałanie śmigłowców szturmowych z pułkami czołgów /zmechanizowanymi/ i innymi elementami ugrupowania /siłami i środkami/ "rzutu lądowego".

4. Główne problemy współdziałania

Udział różnych rodzajów wojsk i służb oraz śmigłowców szturmowych w składzie powietrzno-lądowego zespołu uderzeniowego wymaga szczegółowej organizacji współdziałania i wzajemnego wsparcia poszczególnych elementów ugrupowania tego zespołu a także zapewnienia im bezpieczeństwa działania. Podczas organizacji współdziałania śmigłowców szturmowych z oddziałami /pododdziałami/ ogólnowojskowymi i artylerią "rzutu lądowego" należy przede wszystkim uzgodnić sposób skupienia wysiłków wszystkich środków ogniowych w czasie niszczenia /obezwładniania/ sił i środków nieprzyjaciela w odniesieniu do zadań, miejsca działań, rubieży /obiektów/ i czasu. Myślą przewodnią współdziałania powinno być maksymalne wykorzystanie możliwości ogniowych zarówno czołgów, artylerii i piechoty, jak i śmigłowców szturmowych podczas wspólnej realizacji określonych zadań bojowych przy możliwie najmniejszych stratach w sile żywej i sprzęcie wojsk własnych.

O znaczeniu współdziałania i jego nowej jakości mówił Minister Obrony Narodowej, m.in. podczas omówienia ćwiczenia "Tarcza-76", stwierdzając: "Organizacja współdziałania, to tworzenie swoistych scenariuszy walki i operacji. Samo zaś współdziałanie to konsekwentne, operatywne i elastyczne realizowanie tych scenariuszy" ...

Podczas działania powietrzno-lądowego zespołu uderzeniowego należałoby organizować współdziałanie wg kierunków, rubieży i czasu. Niezbędne jest dokładne ustalenie kierunku, trasy i profilu lotu śmigłowców oraz sposobu ich ubezpieczenia przez piechotę, czołgi i artylerię zarówno do ognia pośredniego, jak i przeciwlotniczą wchodzącą w skład "rzutu lądowego". W celu wyeliminowania możliwości porażenia wojsk własnych tuż przed rozpoczęciem ataku śmigłowców oddziały /pododdziały/ ogólnowojskowe powietrzno-lądowego zespołu uderzeniowego powinny oznakować rubież styczności wojsk.

Dowódca powietrzno-lądowego zespołu uderzeniowego w organizacji współdziałania powinien wyeksponować problemy dotyczące podziału i zakresu wykonywania wspólnych zadań ogniowych przez śmigłowce szturmowe z artylerią, czołgami, środkami ppanc i piechotą oraz określić rolę, jaka przypada śmigłowcom w niszczeniu /obezwładnieniu/ opancerzonych środków ppanc i innych obiektów, których nie mogą niszczyć środki ogniowe rzutu lądowego /lądowo-powietrznego zespołu uderzeniowego/.

Dowódca powietrzno-lądowego zespołu uderzenio-

wego organizując współdziałanie śmigłowców szturmowych z "rzutem lądowym" /oddziałami i pododdziałami ogólnowojskowymi/ powinien ustalić:

- sposób realizacji zadań wykonywanych wspólnym wysiłkiem śmigłowców szturmowych i artylerii oraz desantu powietrznego, a także sposób wzajemnego ubezpieczenia i bezpieczeństwa;
- sposób i zakres udzielania pomocy śmigłowcom szturmowym i lotnictwu w zwalczaniu środków OPL i rozpoznania radioelektronicznego nieprzyjaciela oraz w czasie opanowania rejonów dogodnych pod lądowiska przez pododdziały /oddziały/ ogólnowojskowe;
- warunki bezpieczeństwa przelotu śmigłowców szturmowych i lotnictwa przez strefy ognia środków OPL zespołu uderzeniowego, cele /obiekty/ strzelań wojsk raketowych i artylerii, korytarze przelotu śmigłowców nad SO artylerii i środkami ppanc;
- sposoby używania śmigłowców szturmowych i lotnictwa w rejonie działań i wykonania zadań ogniowych, oznakowania rubieży styczności wojsk i wskazywania celów /obiektów/ oraz inne sygnały.

Współdziałanie śmigłowców szturmowych z elementami ugrupowania bojowego powietrzno-lądowego zespołu uderzeniowego powinno być jednoznaczne i proste w realizacji oraz zrozumiałe przez wszystkich wykonawców. Współdziałanie nie stanowi jednorazowego aktu pracy dowódcy i sztabu powietrzno-lądowego zespołu uderzeniowego. Jest to

twórcza, koncepcyjna praca, często oparta na przewidywaniach rozwoju sytuacji i uzależniona od działania nieprzyjaciela.

5. Niektóre problemy zabezpieczenia działań powietrzno-lądowych zespołów uderzeniowych

W całokształcie zabezpieczenia bojowego działań powietrzno-lądowych zespołów uderzeniowych na uwagę zasługuje rozpoznanie i powszechna obrona przeciwlotnicza, jako specyficzne elementy rzutu na efektywność działania tych zespołów. Pozostałe elementy zabezpieczenia bojowego takie, jak: obrona przed bronią masowego rażenia, ubezpieczenie, ubezpieczenie przelotu desantu, zabezpieczenie inżynieryjne, maskowanie, zabezpieczenie meteorologiczne, zabezpieczenie lotniskowe i zabezpieczenie tyłowe - nie różnią się zbyt w swej istocie od zasad przyjmowanych w normalnych warunkach. Stąd też zwrócono szczególną uwagę w skrypcie tylko na wybrane problemy.

5.1. Rozpoznanie

Powodzenie powietrzno-lądowego zespołu uderzeniowego w działaniach bojowych zależy głównie od uzyskania możliwie jak najwięcej danych o nieprzyjacielu. Stąd też w systemie rozpoznania dywizji należałoby uwzględnić rozpoznanie prowadzone również dla potrzeb tego zespołu.

Zadania rozpoznania na korzyść zespołu wykonywać mogą elementy rozpoznania ogólnowojskowego utworzone ze składu pododdziałów rozpoznawczych głównie pułków wchodzących w skład rzutu lądowego /powietrzno-lądowego

zespołu uderzeniowego/. Ponadto część zadań powinny wykonywać elementy dywizyjne: ogólnowojskowe, radioelektroniczne i specjalne oraz rozpoznanie powietrzne prowadzone zarówno przez załogi śmigłowców eskadry dywizyjnej, jak i przez załogi śmigłowców szturmowych.

Wszystkie informacje i dane z rozpoznania zgodnie z przyjętymi zasadami napływają do wydziału rozpoznawczego dywizji i po opracowaniu są przekazywane bezpośrednio dowódcy powietrzno-lądowego zespołu uderzeniowego. Praktyka ćwiczebna wykazała że najcelowiej byłoby, żeby informacje i dane z rozpoznania docierały równolegle dwoma niejakimi kanałami równocześnie do wydziału rozpoznawczego dywizji i dowódcy zespołu. Jest to niewątpliwie problem, którego rozwiązanie /realizacja/ nastrocza wiele trudności i kłopotów natury zarówno organizacyjnej, jak i technicznej, zwłaszcza jeśli chodzi o odbiór danych od grup specjalnych i rozpoznania radioelektronicznego. Zorganizowany w ten sposób obieg informacji wydatnie skróciłby czas przekazywania danych o nieprzyjacielu na kierunku działania powietrzno-lądowego zespołu uderzeniowego.

W działaniu omawianego zespołu dużą rolę spełnia rozpoznanie powietrzne, prowadzone przez DLSzR i załogi śmigłowców rozpoznawczych, które aktualne i w miarę dokładne dane dotyczące położenia odwodów przeciwnika mogą przekazywać bezpośrednio z pokładu samolotów i śmigłowców dla grupy dowodzenia /sztabu/ powietrzno-lądowego zespołu uderzenio-

wego. Dane te będą odbierane za pomocą odbiorników radiowych, zainstalowanych na wozach dowodzenia.

Z przedstawionych rozważań i uzyskanych doświadczeń z ćwiczeń w zakresie rozpoznania wynikają wnioski:

- w systemie rozpoznania dywizji należy uwzględnić rozpoznanie prowadzone dla potrzeb powietrzno-lądowego zespołu uderzeniowego;
- w skład tego typu zespołów powinny wchodzić pododdziały rozpoznania ogólnowojskowego i część śmigłowców eskadry dywizyjnej;
- w wypadku działania powietrzno-lądowego zespołu uderzeniowego w oderwaniu od sił głównych dywizji, np. jako oddziały wydzielony o układzie /formie/ lądowo-powietrznym lub jako zupełnie oddzielny element ugrupowania dywizji powstaje konieczność tworzenia nowego podsystemu rozpoznania działającego na rzecz tego zespołu;
- efektywność rozpoznania powietrznego prowadzonego przez załogi śmigłowców rozpoznawczych i niekiedy szturmowych jest większa niż rozpoznania prowadzonego przez elementy rozpoznania ogólnowojskowego.

5.2. Główne problemy powszechnej obrony przeciwlotniczej

Jednym z ważniejszych problemów zabezpieczenia bojowego powietrzno-lądowych zespołów uderzeniowych jest niewątpliwie powszechna obrona prze-

ciwlotnicza. Poświęca się jej wiele miejsca i uwagi. Wyrazem tego są różne ćwiczenia doświadczalne^{10/} zgrywające system OPL dywizji i armii oraz mające na celu wypracowanie optymalnych rozwiązań w zakresie obrony przeciwlotniczej omawianych zespołów.

Powietrzno-lądowe zespoły uderzeniowe w swej istocie wymagają szczególnej obrony przeciwlotniczej dla wyeliminowania możliwości zakłócenia wspólnego i zsynchronizowanego działania jego rzutów, tj. lądowego i powietrznego. Nasylenie przestrzeni powietrznej własnymi śmigłowcami wykonującymi loty w kierunku nieprzyjaciela i na lądowiska po wykonaniu zadania wymaga racjonalnego wykorzystania ognia przeciwlotniczego wszystkich środków OPL zarówno dla osłony śmigłowców, jak i "rzutu lądowego" jako zasadniczej siły uderzeniowej powietrzno-lądowego zespołu uderzeniowego.

Jednym z rozwiązań zmierzających do zmniejszenia prawdopodobieństwa niszczenia śmigłowców szturmowych i LMSz przez lotnictwo nieprzyjaciela jest centralizacja dowodzenia wszystkimi pododdziałami przeciwlotniczymi włączonymi w skład tego zespołu. Niezbędne również są odpowiednie ustalenia dotyczące prowadzenia ognia do śmigłowców, aby wykluczyć ostrzelanie własnych śmigłowców głównie przez pododdziały piechoty i czołgów. Stąd też muszą one znać oznakowanie i kierunek lotu własnych śmigłowców oraz otrzymywać od dowódcy zespołu zezwolenie i zakazy prowadzenia ognia do środków napadu po-

10/ Między innymi ćwiczenie z wojskami SOW "Renifer-77".

wietrznego nieprzyjaciela, zwłaszcza jego śmigłowców. Jest to problem niezwykle istotny, bowiem pododdziały ogólnowojskowe dokonują przeważnie identyfikacji śmigłowców wzrokowo. Na odpowiednio dużej odległości ten sposób identyfikacji jest mało skuteczny.

Kolejnym problemem wymagającym rozwiązania w zakresie OPL stanowi dobór odpowiednich pododdziałów przeciwlotniczych do osłony powietrzno-lądowego zespołu uderzeniowego. Wysoka manewrowość i duża siła ognia, jakie powinny cechować tego rodzaju zespół wskazują, że nie mogą być typowane do jego osłony dowolne pododdziały przeciwlotnicze. Z doświadczeń wielu ćwiczeń wynika, że najbardziej przydatne będą pododdziały samobieżnych armat przeciwlotniczych ZSU-23-4 i rakiet typu "Strzała-1".

W zależności od sytuacji taktyczno-operacyjnej i warunków terenowych obronę przeciwlotniczą powietrzno-lądowego zespołu uderzeniowego mogą zapewniać tylko organiczne pododdziały OPL lub też organiczne i czasowo podporządkowane mu ze szczebla dywizji, w tym także z innych pułków dywizji będących w drugim rzucie. W jednym i drugim przypadku wszystkie pododdziały OPL należałoby podporządkować jednemu dowódcy i utworzyć z nich grupę przeciwlotniczą podległą dowódcy tego zespołu.

Dla zapewnienia napływu aktualnych informacji o sytuacji powietrznej celowym wydaje się czasowe podporządkowanie dowódcy grupy przeciwlotni-

czej jednej, a niekiedy i dwu stacji radiolokacyjnych /RSWP/ szefa OPL dywizji.

Omawiając problemy osłony przeciwlotniczej powietrzno-lądowego zespołu uderzeniowego warto zwrócić uwagę na sposób wykorzystania pułku artylerii przeciwlotniczej, który z racji niewielkiej manewrowości powinien być wykorzystany głównie do osłony lądowisk "wyczekiwania" śmigłowców szturmowych oraz osłony stanowisk ogniowych artylerii naziemnej tego zespołu.

III. DZIAŁANIE POWIETRZNO-LĄDOWYCH ZESPOŁÓW UDERZENIOWYCH W PODSTAWOWYCH RODZAJACH DZIAŁAŃ BOJOWYCH NA SZCZEBŁACH TAKTYCZ- NYCH /PULKU I DYWIZJI/

1. Działanie powietrzno-lądowego zespołu uderzeniowego w natarciu

Z dotychczasowych rozważań i uzyskanych doświadczeń z różnych ćwiczeń wynika, że powietrzno-lądowe zespoły uderzeniowe mogą być tworzone zarówno w natarciu, jak i obronie.

W natarciu podczas przełamania obrony nieprzyjaciela^{11/} można tworzyć tego typu zespół z elementów ugrupowania bojowego dywizji przeznaczonych do przełamania obrony w wymiarze lądowo-powietrznym a w szczególności do rozwinięcia powodzenia na odcinku przełamania i uprzedzenia nieprzyjaciela w opanowaniu ważnych rubieży lub rozbicia jego odwodów. W tym przypadku tego typu zespół tworzy się jako oddzielny element ugrupowania bojowego.

11/ Przełamanie obrony przez powietrzno-lądowy zespół uderzeniowy dywizji przedstawiono na schemacie 2.

Poglądy co do celowości tworzenia powietrzno-lądowych zespołów uderzeniowych do przełamania obrony nieprzyjaciela są niezwykle kontrowersyjne. Uważa się między innymi, że nie ma możliwości wykorzystania śmigłowców szturmowych na wąskim odcinku przełamania, w warunkach skoncentrowania dużej ilości artylerii. Stąd też nie powinno się tworzyć tego rodzaju zespołów do przełamania obrony.

Zdecydowane włamanie się i wyjście na skrzydła wysoce ruchliwego powietrzno-lądowego zespołu uderzeniowego powiększa sferę przestrzenną działań zaczepnych na dywizyjnym odcinku przełamania, zwiększa ich zdecydowanie i dynamikę natarcia, a tym samym uniemożliwia nieprzyjacielowi odtworzenie naruszonego systemu obrony i przesądza o trwałości jego obrony.

Tworząc powietrzno-lądowy zespół uderzeniowy wprowadza się w mechanizm przełamania obrony niektóre zmiany, zwłaszcza w zakresie przesunięcia, rozwijania i przekraczania zapór inżynierskich przez pododdziały ogólnowojskowe, a także w metodzie wsparcia ogniowego "rzutu lądowego" przez śmigłowce szturmowe. W celu umożliwienia prowadzenia ognia poszczególnym czołgom i BWP po wejściu ich w skuteczny zasięg ognia przeciwpancernego nieprzyjaciela, kompanie czołgów i piechoty na BWP należałoby przesuwac do przejść w zaporach minowych - pod osłoną ognia śmigłowców szturmowych i środków OPL - w kolumnach kompanijnych tworząc swoisty "klin", gdzie na "ostrzu klina" przesuwałyby się czołgi z BWP, mając określone sektory prowadzenia ognia w ruchu i możliwość szybkiego przekroczenia zapór minowych.

Doświadczenia z wielu ćwiczeń wykazały, że "towarzyszenie" /wsparcie/ śmigłowców szturmowych "rzutowi lądowemu" /pododdziałom ogólnowojskowym/ na odcinku przełamania nie powinno stanowić aktu jednorazowego, muszą one bez przerwy znajd ugrupo-

wania bojowego "rzutu lądowego" w falach przynajmniej kluczami wspierać czołgi i BWP w czasie zwalczania sił i środków nieprzyjaciela w czołowych punktach oporu. Szczególnie intensywny powinien być ogień śmigłowców szturmowych od momentu wejścia pododdziałów ogólnowojskowych w skuteczny zasięg środków przeciwpancernych nieprzyjaciela.

Ciągłe oddziaływanie śmigłowców szturmowych zmusza nieprzyjaciela do rozdzielenia wysiłku, dekoncentruje uwagę obsługi środków przeciwpancernych i ogranicza im swobodę w wyborze celów. Użycie śmigłowców szturmowych przyczynia się do potęgowania systemu ognia przeciwpancernego i eliminuje przerwy w prowadzeniu ognia na wprost w czasie podchodzenia i rozwijania się pododdziałów czołgów i piechoty, zapewniając im w ten sposób wykonanie uderzenia bez większych strat.

Podejście /dolot/ śmigłowców szturmowych /rzutu powietrznego/ do niszczenia wykrytego celu powinno się odbywać na wysokości lotu koszącego /na wysokości 20 m/, a po zbliżeniu się na odległość 2,4-1,5 km na wysokości 3-5 m nad przeszkodami terenowymi. Odpalenie pocisków PPK możliwe jest z odległości 2400 m od celu przy prędkości śmigłowca 60 km/godz., zaś niekierowanych rakiet typu S-5 - z odległości 1500 m.

Mimo ogromnej roli ognia, powodzenie przełamania zależy nie tylko od niego. W głębi obrony nieprzyjaciela znajdują się odwody i podstawowa masa taktyczno-operacyjnych środków jądrowych,

zdolnych do oddziaływania na nacierające wojska na odcinkach przełamania. Do ich niszczenia /rozbicia/ najcelowiej jest stworzyć powietrzno-lądowe zespoły uderzeniowe.

Z rozważań tych wynika, że tego typu zespoły najcelowiej jest użyć w toku przełamania obrony dla rozwinięcia powodzenia i rozbicia podchodzących odwodów lub uprzedzenia ich w opanowaniu ważnych rubieży terenowych /obiektów/.

Śmiały i zdecydowany manewr powietrzno-lądowego zespołu uderzeniowego zapewnia szybkie wykorzystanie wrażliwych miejsc w obronie nieprzyjaciela, rozwinięcie powodzenia przełamania w głąb i na skrzydła. Uderzenie tego zespołu powinno wyrażać się w zdecydowanym natarciu na kierunku, gdzie nieprzyjaciel został obezwładniony/ lub przez luki w ugrupowaniu i wyłomy w obronie/ oraz polegać na szybkim i niespodziewanym przeniesieniu uderzenia i działań w głąb obrony przeciwnika.

Odpowiedni skład i uzbrojenie powietrzno-lądowego zespołu uderzeniowego oraz przydział śmigłowców szturmowych i transportowych umożliwiają temu zespołowi stosowanie również manewru w celu pokonania stref zniszczeń, skażeń i pożarów oraz dokonywanie zmian w ugrupowaniu bojowym.

2. Działania powietrzno-lądowego zespołu uderzeniowego w boju spotkaniowym.

Rozpatrując działanie powietrzno-lądowego zespołu uderzeniowego w boju spotkaniowym należy

dostrzegać możliwości rozegrania tego boju wyłącznie siłami wspomnianego zespołu uderzeniowego lub wspólnie z pozostałymi siłami dywizji.

Sposoby rozbicia nieprzyjaciela w boju spotkaniowym przez powietrzno-lądowy zespół uderzeniowy mogą być różne, a mianowicie:

- jednoczesne uderzenie rzutu lądowego i powietrznego z kilku kierunków /1-3 kierunków/ w ślad za uderzeniami jądrowymi;
- uderzenie skrzydłowe /jedno - lub dwu stronne/ z odpieraniem uderzenia nieprzyjaciela od czoła z miejsca;
- zatrzymanie nieprzyjaciela częścią sił rzutu lądowego na dogodnej rubieży terenowej wspólnie z rzutem powietrznym i rozbicia go siłami głównymi powietrzno-lądowego zespołu uderzeniowego.

Jednoczesne uderzenie powietrzno-lądowego zespołu uderzeniowego z kilku kierunków w ślad za uderzeniami jądrowymi może mieć miejsce wówczas, gdy dywizja bierze udział w boju spotkaniowym całością sił tworząc jednocześnie powietrzno-lądowy zespół uderzeniowy. W skład tego zespołu mogą wchodzić dwa pułki czołgów /zmechanizowany/, kilka dywizjonów artylerii do ognia pośredniego i przynajmniej jedna eskadra śmigłowców szturmowych. Działanie tego zespołu powinno być poprzedzone uderzeniami jądrowymi na główne zgrupowanie uderzeniowe nieprzyjaciela.

Uderzenie skrzydłowe z odpieraniem nieprzyjaciela od czoła polega na powstrzymywaniu sił głów-

nych nieprzyjaciela na dogodnej rubieży terenowej od czoła i uderzeniu na jedno lub oba skrzydła jego ugrupowania bojowego silnym powietrzno-lądowym zespołem uderzeniowym.

Skład sił powstrzymujących uderzenie nieprzyjaciela od czoła zależy od ilości dróg marszu kolumn nieprzyjaciela, ilości sił i środków przechodzących do boju spotkaniowego i przydatności /warunków/ terenu do obrony. Siły przeznaczone do powstrzymywania uderzenia nieprzyjaciela mogą być wydzielane dodatkowo z dywizji /z poza sił powietrzno-lądowego zespołu uderzeniowego lub z jego składu/.

W boju spotkaniowym jednym z istotnych problemów jest pozbawienie nieprzyjaciela możliwości manewrowania jego odwodami podczas starć z siłami rzutu lądowego. Określoną rolę w tych zabiegach może spełnić rzut powietrzny /taktyczny desant śmigłowcowy i śmigłowce szturmowe/ który wykorzystując walory terenu i swoje możliwości manewrowe może z zaskoczenia uderzać a śmigłowce szturmować odwoły nieprzyjaciela, niszcząc przede wszystkim jego czołgi, transportery opancerzone i samobieżną artylerię.

Ważne znaczenie dla uchwycenia inicjatywy ogniowej, a więc i uzyskania powodzenia w boju spotkaniowym, ma zwalczanie środków napadu jądrowego oraz obezwładnienie głównego zgrupowania wojsk nieprzyjaciela. Udział w realizacji tych zadań przypada również rzutowi powietrznemu /desantowi tak-

tycznemu i śmigłowcom szturmowym/. Cbiektami ataku desantu taktycznego i śmigłowców szturmowych będą przede wszystkim wyrzutnie startowe, wyrzutnie raketowe 110 mm LARS /MARS/ i kolumny czołgów nieprzyjaciela przechodzące przez newralgiczne przejścia i na przeprawach. Śmigłowce szturmowe /rzut powietrzny/ mogą niszczyć te cele /obiekty/ stosując zasadzki ogniowe na newralgicznych przejściach oraz samodzielne poszukiwanie i zwalczanie czołgów w wyznaczonych rejonach /rubieżach/.

Zakres udziału śmigłowców szturmowych we wsparciu ogniowym sił rzutu lądowego w boju spotkaniowym wynika przede wszystkim z charakteru tego rodzaju działań bojowych /dynamizmu, szybkiego rozwoju sytuacji, skrytości i manewrowości/ oraz ograniczonych możliwości rozwinięcia wszystkich naziemnych środków ogniowych powietrzno-lądowego zespołu uderzeniowego. Wygranie na czasie w boju spotkaniowym nabiera szczególnego znaczenia, decyduje w znacznej mierze o jego przebiegu.^{12/}

Doświadczenia wskazują, że artyleria w tych warunkach posiada ograniczone możliwości wsparcia powietrzno-lądowego zespołu uderzeniowego, bowiem 1/3 jej sił i środków będą z reguły w toku przegr-

12/Uprzedzenie nieprzyjaciela w wykonaniu uderzeń jądrowych, ogniowym porażeniu, wykonaniu manewru, uchwyceniu dogodnych rubieży, rozwinięciu sił głównych i przejściu ich do ataku są głównym atrybutem decydującym o zwycięstwie w boju spotkaniowym.

powania. Można więc sformułować tezę, że im więcej czasu zużyje artyleria na zmianę ugrupowania bojowego /S0/, tym większe będzie zapotrzebowanie na wsparcie ogniowe sił rzutu lądowego przez śmigłowce szturmowe.

3. Działanie powietrzno-lądowego zespołu uderzeniowego podczas pokonywania pasa przesłaniania i zapór jądrowych nieprzyjaciela

Z przeprowadzonych ćwiczeń "Zachód-77" i "Lato-78" wynika, że niektóre dywizje Sił Zbrojnych PRL mogą zajmować rejonny wyjściowe położone w pobliżu granicy państwowej^{13/} na terytorium NRD oraz przechodzić do natarcia w warunkach prowadzenia przez nieprzyjaciela obrony lub przejścia jego sił do działań zaczepnych. Do osłony rejonu wyjściowego /w pobliżu granicy państwowej/ każda dywizja pierwszego rzutu operacyjnego wydziela zazwyczaj siły do pułku /zmechanizowanego lub czołgów/, który przechodzi do obrony bezpośrednio nad granicą państwową, zamykając jeden - dwa kierunki natarcia nieprzyjaciela.

Pod osłoną sił pułku rozwiniętego nad granicą państwową dywizja może organizować w rejonie wyjściowym powietrzno-lądowy zespół uderzeniowy w gotowości do rozpoczęcia działania w pasie przesłaniania /gdy nieprzyjaciel prowadzi działania obronne/ i rozbicia wspólnie z pułkiem będącym w obronie sił głównych /pierwszego rzutu/ dywizji nieprzyjaciela.

13/ Wariant taki założono także w ćwiczeniu "Tarcza-76"

Do prowadzenia działań w pasie przesłaniania dywizje pierwszego rzutu nieprzyjaciela wydzielają przeważnie siły do brygady /BPanc lub BZ/ z batalionem rozpoznawczym dywizji i dywizjonem artylerii do ognia pośredniego oraz baterie artylerii rakietowej /LARS/. Prowadzą one działania opóźniające na 3-4 rubieżach opóźniania. Stąd też nacierająca dywizja zmuszona jest wprawdzie do rozbicia tych sił, by stworzyć sobie warunki do przełamania taktycznej strefy obrony nieprzyjaciela, organizowanej pod osłoną sił i środków działających w pasie przesłaniania.

W myśl obowiązujących zasad należy wydzielać do pokonania pasa przesłaniania możliwie minimalną ilość sił i środków, aby zachować jak najwięcej sił do przełamania głównej rubieży obrony. Dlatego też skład powietrzno-lądowego zespołu uderzeniowego zależy głównie od ilości sił i środków nieprzyjaciela działających w pasie przesłaniania i stopnia rozbudowy zapór.

Głównym zadaniem powietrzno-lądowego zespołu uderzeniowego dywizji /niekiedy i awangard pierwszorzutowych pułków/ jest rozbicie z marszu sił i środków nieprzyjaciela w pasie przesłaniania, połączone często pokonaniem zapór inżynierskich z minami jądrowymi w celu stworzenia dogodnych warunków do rozwinięcia sił głównych dywizji dla przełamania obrony nieprzyjaciela^{14/} Po wykonaniu po-

14/ Działanie powietrzno-lądowego zespołu uderzeniowego podczas pokonywania pasa przesłaniania nieprzyjaciela przedstawiono w zał.nr 3.

wyższego zadania powietrzno-lądowy zespół uderzeniowy może przejść do drugiego rzutu dywizji dla potęgowania uderzenia dywizji na odcinku przełamania.

Powietrzno-lądowy zespół uderzeniowy powinien działać na jednym - dwóch kierunkach wzdłuż dróg w celu zapewnienia sobie warunków manewru, skrócenia ugrupowania bojowego /przedbojowego/ oraz obejścia węzłów zapór i zniszczeń /jądrowych/. Uderzenie początkowe i dalsze działanie tego zespołu powinno uniemożliwiać nieprzyjacielowi dokonanie manewru sił i środków na kolejne rubieże opóźniania.

Początkowe uderzenie powietrzno-lądowego zespołu uderzeniowego powinno być szczególnie silne, aby jednocześnie oddziaływać na całą głębokość ugrupowania wojsk nieprzyjaciela, przynajmniej brygady pierwszego rzutu. Uderzenie sił rzutu lądowego /czołgów i piechoty wspartych ogniem artylerii/ powinno być potęgowane uderzeniem rzutu powietrznego /śmigłowców szturmowych i poprzedzone wysadzeniem taktycznego desantu śmigłowcowego/.

4. Działanie powietrzno-lądowego zespołu uderzeniowego w obronie

W rozważaniach teoretycznych najwięcej uwagi poświęca się obecnie problemom przechodzenia wojsk do obrony w toku działań zaczepnych w bezpośredniej styczności z nieprzyjacielem. Zorganizowanie obrony w tych warunkach charakteryzuje się: maksymalnie ograniczonym czasem na jej przygotowanie, brakiem sił i środków /często zaangażowanych w

bezpośredniej walce z nieprzyjacielem/, trudną sytuacją powietrzną, niejednoczesnym przechodzeniem wojsk do obrony z ugrupowania "zaczepnego" nie odpowiadającego potrzebom obrony, przejściem do obrony w nie przygotowanym pod względem inżynieryjnym terenie a niekiedy w rejonach skażonych i zniszczeń. Powyższe rozważania wskazują na celowość organizowania powietrzno-lądowego zespołu uderzeniowego w działaniach obronnych dywizji, przede wszystkim do wykonania kontrataku na szczeblu dywizji.

Ściśle zsynchronizowane działanie "rzutu lądowego" i "powietrznego", zaskakujące uderzenie, zakłócenia mechanizmu rozwijania sił głównych nieprzyjaciela do natarcia i unikanie przewlekłej walki z nimi powinno być głównym atrybutem działania tego zespołu. Powietrzno-lądowy zespół uderzeniowy powinien działać w zasadzie na jednym kierunku, decydującym o trwałości obrony dywizji, na którym powstała najtrudniejsza sytuacja do organizacji obrony dla dywizji.

W toku walki obronnej powietrzno-lądowy zespół uderzeniowy tworzy się przeważanie do wykonania kontrataku. Wykonuje on wtedy uderzenie zgodnie z przyjętymi zasadami wykonania kontrataku przez drugi rzut dywizji. Wyjście zespołu do kontrataku, głównie jego "rzutu lądowego" powinno być poprzedzone uderzeniami lotnictwa i śmigłowców szturmowych, ogiem artylerii oraz zabezpieczone przede wszystkim pod względem obrony przeciwlotniczej i inżynieryjnym. Ważnym warunkiem, od którego zależy

powodzenie uderzenia tego zespołu /kontrataku/ jest zachowanie zdolności bojowej lądowo-powietrznego zespołu uderzeniowego po wykonanych przez nieprzyjaciela uderzeniach jądrowych oraz utrzymanie przez pułki pierwszego rzutu ważnych rejonów /rubieży/, zapewniających rozwinięcie i uderzenie tego zespołu na włamujące się w obronę dywizji siły nieprzyjaciela.

Uderzenie powietrzno-lądowego zespołu uderzeniowego powinno być wyprowadzone z zasady na skrzydło i tyły nieprzyjaciela w momencie, kiedy jego nacierające oddziały wskutek poniesionych strat zostały zatrzymane, a podchodzące z głębi najbliższe odwoły odcięte lub poniosły znaczne straty od uderzeń jądrowych i lotnictwa.

"Rzut lądowy" zespołu może przesuwac się w kolumnach batalionowych lub kompanijnych, z uwzględnieniem prawdopodobieństwa zetknięcia się z nieprzyjacielem i konieczności pokonania stref zniszczeń i zawał. Dlatego też na drogach marszu i rubieżach rozwinięcia należy prowadzić ciągle rozpoznanie oraz wydzielić siły i środki inżynieryjne do torowania przejść w pozostałych zaporach i zawałach. Przejście "rzutu lądowego" do wykonania kontrataku powinno być poprzedzone krótką, lecz silną nawałą ogniową artylerii, uderzeniami LMSz i śmigłowców szturmowych oraz osłanianie przez środki OPL dywizji.

Opanowaną rubież powietrzno-lądowy zespół uderzeniowy natychmiast umacnia i przygotowuje do obrony.

"Rzut powietrzny" /śmigłowce szturmowe i LMSz/ może wspierać rzut lądowy ogniem rakiet niekierowanych /S-5 m i S-5 k/i przeciwpancernymi pociskami kierowanymi /PPK/ bezpośrednio znad ugrupowania "rzutu lądowego", dokonując nalotu przez korytarze w ugrupowaniach artylerii na SO lub z za skrzydła.

Warunki wsparcia ogniowego "rzutu lądowego" /oddziałów ogólnowojskowych/ przez śmigłowce szturmowe w obronie są znacznie korzystniejsze niż w innych rodzajach działań bojowych. Większość bowiem zadań śmigłowce wykonywać będą znad ugrupowania bojowego własnych wojsk, co w znacznym stopniu zapewni im bezpieczeństwo działania.

IV. GŁÓWNE PROBLEMY ORGANIZOWANIA I DZIAŁANIA POWIETRZNO-LĄDOWYCH ZESPOŁÓW UDERZENIOWYCH NA SZCZEBLU OPERACYJNYM

1. Znaczenie i skład powietrzno-lądowych zespołów uderzeniowych na szczeblu armii i frontu

Wyniki badań naukowych i uzyskane doświadczenia podczas ćwiczeń, głównie ćwiczenia "Lato-78" i "Wrzesień-78" pozwalają na sformułowanie zasad tworzenia i użycia powietrzno-lądowych zespołów również na szczeblu armii i frontu.

O celowości tworzenia tego rodzaju zespołów świadczy wypowiedź Ministra Obrony Narodowej w omówieniu ćwiczenia "Lato-78", który m.in. stwierdził: "Przerzucając DPD na śmigłowcach i wiążąc działania jej oddziałów z uderzeniami zgrupowań pancerno-zmechanizowanych oraz lotnictwa pogłębiłszy w naszych siłach zbrojnych proces dojrzewania koncepcji zaczepnych zgrupowań powietrzno-lądowych. Dysponują one dużymi możliwościami uderzeniowymi, posiadają zdolność szybkiego okrążenia, w tym w manewrze pionowym i gromienia określonego zgrupowania przeciwnika. W takim sposobie działania tkwią zalążki jakościowo wyższej taktyki, a sumarycznie rzecz biorąc, ma to również poważne operacyjne znaczenie".

Przestrzenny i ogniskowy charakter współczesnych działań bojowych wymaga i wskazuje na taktyczną, a nawet operacyjną opłacalność tworzenia ze-

społów /zgrupowań/ o różnej konstrukcji strukturalnej, zdolnych do wykonania zgodnie z zamiarem dowódcy zdecydowanych uderzeń w wymiarze lądowo-powietrznym. Wypracowana w naszych siłach zbrojnych koncepcja zaczepnych zgrupowań /zespołów/ powietrzno-lądowych na szczeblu operacyjnym nadaje niejako operacjom zaczepnym charakteru wielowymiarowego, zapewnia jednocześnie- poprzez stosowanie przez tego rodzaju zespoły manewru pionowego-szybkie okrążenie i rozbitcie zgrupowań nieprzyjaciela.

Tworzenie powietrzno-lądowych zespołów uderzeniowych na szczeblu armii i frontu uwarunkowane jest również newralgicznymi okresami, grożącymi zahamowaniem armijnej /frontowej/ operacji zaczepnej, zwłaszcza po wykonaniu pierwszego uderzenia jądrowego. Praktyka ćwiczebna wykazała, że w tych warunkach, utworzone zawczasu powietrzno-lądowe zespoły uderzeniowe na szczeblu operacyjnym będą najczęściej jednym z zasadniczych elementów ugrupowania operacyjnego zapewniających wznowienie operacji zaczepnej na głównym kierunku uderzenia armii /frontu/.

Niezależnie od wspomnianej już roli tego typu zespołów przeznacza się je także do opanowania ważnych obiektów i rubieży terenowych mających istotny wpływ na rozwinięcie i powodzenie operacji zaczepnej zarówno armijnej, jak i frontowej.

Wychodząc więc z tych założeń dostrzegać należy nieco inne ich przeznaczenie, a także wyższą ich jakością i wartością bojową. Będą one przeważnie

organizowane doraźnie do realizacji, samodzielnie lub we współdziałaniu z innymi elementami ugrupowania operacyjnego /bojowego/ wielu niezwykle ważnych zadań bojowych najczęściej w toku operacji zaczepnej, a niekiedy i obronnej^{15/}

Odpowiednio do celu operacji oraz charakteru i treści zadań realizowanych przez armię /front/, a także jej miejsca i roli zespoły te mogą być tworzone z następujących sił i środków armii /frontu/:

- pułków czołgów i zmechanizowanych /dywizji pancernych/, głównie z dywizji będących w drugim rzucie operacyjnym lub dywizji będących w odwodzie frontu, a także z drugorzutowych pułków czołgów i zmechanizowanych dywizji znajdujących się w pierwszym rzucie operacyjnym armii;
- batalionów powietrzno-desantowych /DPD/;
- pułków lotnictwa wojsk lądowych /śmigłowców szturmowych i transportowych/;
- dywizjonów artylerii armijnej /brygady artylerii armat/;
- pododdziałów /oddziałów/ wojsk obrony przeciwlotniczej, wojsk inżynieryjnych oraz innych rodzajów wojsk i służb.

15/ W ćwiczeniu "Lato-78" 7A /SOW/ tworzyła powietrzno-lądowy zespół uderzeniowy w sile pcz i desantu śmigłowcowego do opanowania węzła komunikacyjnego /dróg/ w m. PEINE. Natomiast 41A do opanowania przepraw na rzece REN

Powietrzno-lądowe zespoły uderzeniowe tworzone na szczeblach operacyjnych użyte będą zazwyczaj w pierwszym rzucie operacyjnym, najczęściej w toku operacji zaczepnej w oderwaniu od sił głównych armii /frontu/ na jej głównym kierunku uderzenia.

W operacji obronnej armii tego typu zespoły mogą być rozmieszczone w rejonie drugiego rzutu operacyjnego armii /frontu/ lub pomiędzy pierwszym i drugim rzutem operacyjnym. Przeznacza się je z reguły do zamknięcia wyłomu, a także załamania natarcia zgrupowania pancernego nieprzyjaciela, samodzielnie albo we współdziałaniu z drugim rzutem operacyjnym i odwodami specjalnymi. Powietrzno-lądowe zespoły uderzeniowe mogą być również użyte do zwalczania desantów powietrznych /morskich/ nieprzyjaciela, wysadzonych w głębi obrony armii /frontu/.

Powietrzno-lądowe zespoły uderzeniowe tworzone na szczeblu armii powinny charakteryzować się możliwością prowadzenia działań bojowych w wymiarze lądowo-powietrznym, dużą siłą ognia /uderzenia/, ruchliwością i możliwościami pokonywania trudnego terenu. Ich skład zależy głównie od:

- możliwości wydzielenia przez armię /front/ odpowiednich sił i środków przede wszystkim śmigłowców szturmowych i transportowych;
- warunków i charakterystyki terenu na danym kierunku operacyjnym, na którym prowadzona jest operacja zaczepna /obronna/;

- sytuacji taktyczno-operacyjnej i treści zadania bojowego armii /frontu/.

Z przedstawionych czynników wynika, że zasadniczy wpływ na skład bojowy powietrzno-lądowych zespołów uderzeniowych wywiera głównie dysponowana ilość śmigłowców sztrumowych i transportowych, jakie może armia /front/ wydzielić do tego zespołu. Aktualne możliwości armii /frontu/ w tym zakresie są na ogół jeszcze skromne, zwłaszcza gdy uwzględnimy dodatkowo potrzeby utworzenia takich zespołów w przynajmniej jednej - dwóch dywizjach pierwszego rzutu operacyjnego armii.

W odniesieniu do wojsk lądowych, tj. wojsk pancernych i zmechanizowanych praktyka ćwiczenia wykazała, że armia /front/ może z powodzeniem pokryć te potrzeby. Mając więc na uwadze przede wszystkim ograniczone możliwości śmigłowców szturmowych, głównie co do ich ilości i jakości w skład powietrzno-lądowego zespołu uderzeniowego armii nie może wchodzić więcej niż dwa-trzy pułki /do dywizji/, w tym jeden - dwa pułki czołgów, jeden - dwa bataliony powietrzno-desantowe oraz pododdziały /oddziały/ różnych rodzajów wojsk.

Analogicznie, jak na szczeblach taktycznych powietrzno-lądowy zespół uderzeniowy dzieli się na "rzut lądowy" i "rzut powietrzny".

Zasadniczy trzon "rzutu lądowego" stanowią wojska pancerne i zmechanizowane oraz pododdziały /oddziały/ artylerii, obrony przeciwlotniczej, rozpoznania, inżynieryjne i inne.

Rzut powietrzny tego rodzaju zespołów na szczeblach operacyjnych powinien być znacznie silniejszy i większy niż na szczeblach taktycznych tj. zarówno pod względem liczby śmigłowców szturmowych i transportowych, jak i ich możliwości bojowych. W skład rzutu powietrznego wchodzi głównie śmigłowce szturmowe i transportowe oraz desant powietrzny /bpd/, a niekiedy także określona ilość LMSz.

2. Zadania realizowane przez powietrzno-lądowe zespoły uderzeniowe armii i frontu

Powietrzno-lądowe zespoły uderzeniowe na szczeblu armii i frontu mogą realizować następujące zadania:

W operacji zaczepnej:

- wykorzystywać skutki własnych uderzeń jądrowych i wznawiać operację zaczepną zwłaszcza po wykonaniu pierwszego uderzenia jądrowego;
- okrążyć /w tym w manewrze pionowym/ i rozbić określone zgrupowanie lub odwody przeciwnika;
- opanowywać ważne obiekty i rubieże terenowe zapewniające powodzenie operacji zaczepnej;
- opanowywać dogodne rejony do forsowania i istniejące przeprawy lub urządzenia hydroteczne na przeszkodach wodnych o znaczeniu operacyjnym;
- pokonywać przygraniczny pas przesłaniania na głównym kierunku uderzenia armii /frontu/ stwarzając tym samym dogodne warunki do przełamania głównej rubieży obrony nieprzyjaciela.

W operacji obronnej:

- niszczyć we współdziałaniu z pierwszym /drugim/ rzutem operacyjnym armii zasadnicze zgrupowanie pancerne nieprzyjaciela włamujące się w głąb obrony;
- zamykać wyłomy w obronie;
- niszczyć desant powietrzny /morski/ nieprzyjaciela na tyłach i w ugrupowaniu armii /frontu/;
- stwarzać dogodne warunki siłom głównym armii podczas przechodzenia z działań zaczepnych do operacji obronnej.

3. Niektóre problemy organizacji powietrzno-lądowych zespołów uderzeniowych na szczeblu operacyjnym

Powietrzno-lądowe zespoły uderzeniowe mogą być tworzone zawczasu przed operacją zaczepną /obronną/, jak i też w toku jej trwania, jednak z takim wyliczeniem, aby w czasie narastania symptomów o użyciu przez nieprzyjaciela broni jądrowej zakończone zostały wszystkie przedsięwzięcia organizacyjne. Przed wykonaniem pierwszego uderzenia siły i środki, w tym także śmigłowce szturmowe i transportowe wchodzące w skład powietrzno-lądowego zespołu uderzeniowego powinny dokonać manewru przeciwoatomowego, wyjść w rejon wyjściowy w gotowości do natychmiastowego działania i realizacji zawczasu postawionych zadań bojowych. W tym też okresie należy także uściślić /sprecyzować/ zadania bojowe dla tego zespołu.

Tworzenie powietrzno-lądowych zespołów uderzeniowych powinno znaleźć odzwierciedlenie w decyzji dowódcy armii /frontu/ i planie operacji zaczepnej /obronnej/ oraz w organizacji współdziałania i zabezpieczenia operacji.

3.1. Główne problemy dowodzenia powietrzno-lądowymi zespołami uderzeniowymi na szczeblach operacyjnych

Organizując powietrzno-lądowy zespół uderzeniowy należy dostrzegać szereg złożonych problemów związanych z dowodzeniem zarówno całością zespołu jak i jego poszczególnymi elementami ugrupowania głównie "rzutem powietrznym". Trudności te spowodowane są różnym składem tego zespołu i specyfiką dowodzenia lotnictwem /śmigłowcami/. Fakt ten wskazuje na konieczność utworzenia nietatowej grupy operacyjnej przeznaczonej do dowodzenia powietrzno-lądowym zespołem uderzeniowym.

W skład grupy operacyjnej mogą wchodzić zastępca dowódcy armii ds. liniowych, kilku oficerów sztabu armii z poszczególnych oddziałów i rodzajów wojsk oraz część grupy operacyjnej z Centrum Dowodzenia Bojowego lotnictwem. Niekiedy w skład grupy dowodzenia mogą być włączeni również oficerowie sztabu oddziału lub ZT wojsk pancernych i zmechanizowanych /pułków czołgów, zmechanizowanych/, które wchodzi w skład tego zespołu.

Grupa operacyjna powinna być wyposażona w niezbędne środki łączności i transportu w tym PED i

śmigłowce transportowe. W proponowanym wariantcie dowodzenia powietrzno-ładowym zespołem uderzeniowym mogą jednak wystąpić trudności w kierowaniu poszczególnymi elementami ugrupowania omawianego zespołu, spowodowane jego niestałym składem.

4. Działanie powietrzno-ładowych zespołów uderzeniowych na szczeblu armii i frontu

W operacji zaczepnej armii /frontu/ powietrzno-ładowy zespół uderzeniowy może być wprowadzony do działań bojowych dopiero po przełamaniu obrony nieprzyjaciela na głębokość taktyczną. W przypadku zaś rozpoczęcia operacji od pokonywania przygranicznego pasa przesłaniania /na terenie RFN/ lub od bitwy spotkaniowej w strefie granicznej lub w innych sytuacjach tego typu zespoły mogą być użyte już na początku operacji.

4.1. Działanie powietrzno-ładowego zespołu uderzeniowego w operacji zaczepnej armii /frontu/

Po przełamaniu obrony nieprzyjaciela w strefie taktycznej dla zwiększenia rozmachu przestrzennej sfery działań zaczepnych i uzyskania wysokiego tempa natarcia, zwłaszcza na szczeblu armii należałoby wprowadzić /użyć/ armijny powietrzno-ładowy zespół uderzeniowy. Zdecydowane wyjście na skrzydła i tyły nieprzyjaciela wysoce ruchliwego zespołu zwiększa dynamikę natarcia i uniemożliwia przeciwnikowi odtworzenie naruszonego systemu obrony.

W tym przypadku powietrzno-lądowy zespół uderzeniowy przeznacza się najczęściej do rozbicia odwodów nieprzyjaciela i opanowania ważnych obiektów lub rubieży terenowych, decydujących o powodzeniu operacji zaczepnej i stwarzających wyjątkowo dogodne warunki do wprowadzenia kolejnych sił armii do bitwy.

W zależności od wielkości /składu/należałoby przesuwać powietrzno-lądowy zespół uderzeniowy przynajmniej po dwóch drogach. Jego wejście do bitwy /walki/ powinno być zabezpieczone niezwykle starannie i precyzyjnie /wszechstronnie/, zgodnie z obowiązującymi zasadami wprowadzania drugiego rzutu operacyjnego do bitwy. Jednocześnie należy zbliżyć śmigłowce szturmowe na lotniska "wyczekiwania" urządzić i rozmieszczone na głębokości 10-15 km. od rubieży styczności bojowej wojsk.

Podczas działania powietrzno-lądowego zespołu uderzeniowego w celu opanowania określonego obiektu /przepraw, węzłów komunikacyjnych/ lub ważnych rubieży terenowych zespół ten przyjmuje "dwupoziomowe" ugrupowanie mając nieco do przodu wysunięty "rzut lądowy" /pułki czołgów i zmechanizowane - zasadniczą siłę uderzeniową/ i nad kolumnami wojsk pancernych i zmechanizowanych "rzut powietrzny" śmigłowce szturmowe i LMSz. Jednocześnie wysadza się desant powietrzny /bpd/ lub taktyczny desant śmigłowcowy z takim wyliczeniem, aby we współdziałaniu ze śmigłowcami szturmowymi oraz wojskami pancernymi i zmechanizowanymi /pułkami czołgów/ opano-

wał najważniejsze elementy obiektu/rubieży terenu/.

Efektywność wykorzystania pułku śmigłowców szturmowych w składzie powietrzno-ładowego zespołu uderzeniowego na szczeblu operacyjnym zależy głównie od odległości lądowisk urządzonych głównie dla odtworzenia gotowości bojowej śmigłowców szturmowych. Śmigłowce szturmowe powinny bez większych przerw "towarzyszyć" wojskom pancernym i zmechanizowanym /rzutowi lądowemu/. W tym celu należy urządzić tzw. "lądowiska podskokowe" na kierunku działania rzutu lądowego /pułków czołgów i zmechanizowanych/.

Powietrzno-ładowe zespoły uderzeniowe mogą być także użyte do pokonania pasa przesłaniania
Po przegrupowaniu wojsk armii /frontu/ na terytorium NRD do rejonu wyjściowego w pobliżu granicy państwowej^{16/} w przewidywaniu działań w przygranicznym pasie przesłaniania nieprzyjaciela niektóre armie mogą tworzyć powietrzno-ładowy zespół uderzeniowy w przewidywaniu użycia go do rozbicia sił osłonowych /ubezpieczenia/ nieprzyjaciela na określonym kierunku, znajdujących się w pasie przesłaniania i opanowania ważnych obiektów lub rubieży terenowych.

W myśl obowiązujących zasad armia powinna wydzielać do pokonania pasa przesłaniania możliwie minimalną ilość sił i środków, aby przeznaczyć siły główne do przełamania głównej rubieży obrony, rozbudowanej poza pasem przesłaniania. Stąd też 16/ Wariant taki założono w ćwiczeniach "Tarcza-76" i "Lato-78".

powyższe zadania mogą realizować z powodzeniem armijne powietrzno-lądowe zespoły uderzeniowe.

Mechanizm działania poszczególnych elementów ugrupowania powietrzno-lądowego zespołu uderzeniowego może być różny. Nie mniej jednak zespół ten powinien działać na głównym kierunku uderzenia armii, wzdłuż przynajmniej dwóch dróg w celu skrócenia ugrupowania bojowego i urządzenia "lądowisk podskokowych" dla śmigłowców szturmowych, aby mogły one ciągle towarzyszyć wojskom pancernym i zmechanizowanym /rzutowi lądowemu/.

Początkowe uderzenie powietrzno-lądowego zespołu uderzeniowego powinno być szczególnie silne. Aby jednocześnie oddziaływać na całą głębokość pasa przesłaniania niezbędna jest dokładna synchronizacja uderzenia "rzutu lądowego" /wojsk pancernych i zmechanizowanych, artylerii/ z uderzeniem "rzutu powietrznego" /śmigłowców szturmowych i LMSz/, a także wysadzenie desantu powietrznego /bpd/ oraz działanie oddziałów torujących przeznaczonych do likwidacji min jądrowych w przygranicznym pasie przesłaniania.

Podczas działania powietrzno-lądowego zespołu uderzeniowego w celu wykorzystania skutków uderzeń jądrowych i wznowienia operacji zaczepnej, zwłaszcza po wykonaniu pierwszego uderzenia jądrowego cały wysiłek tego zespołu powinien być skoncentrowany na wzbronienie odtwarzania zdolności bojowej wojsk nieprzyjaciela oraz jego odwodów^{17/}

17/ Omówienie ćwiczenia "Lato-78", Wyd.MON Sztab Generalny WP. Warszawa 1978 rok.s.77.

Podczas ćwiczenia "Lato-78" tworzono powietrzno-lądowe zespoły uderzeniowe dla wykorzystania skutków uderzeń jądrowych i wznowienia natarcia przez dywizję i armię. Tworząc tego typu zespół dostrzegać należy dwa ściśle wiążące się problemy określające celowość tworzenia wspomnianych zespołów w omawianej sytuacji:

- Po pierwsze: poprzez swoisty manewr przeciwatomo-
wy i natychmiastowe rozpoczęcie działań po wyko-
naniu uderzeń jądrowych przez wysoce manewrowy
element ugrupowania, jakim jest powietrzno-lądo-
wy zespół uderzeniowy, wzbrania się przeciwniko-
wi zorganizowaną likwidację skutków uderzeń ją-
drowych i działań jego ocalałymi siłami.
- Po drugie: natychmiastowe wznowienie działań bo-
jowych, zwłaszcza po wykonaniu pierwszego uderze-
nia jądrowego, zapewnia warunki zarówno rozwinię-
cia natarcia dywizji, jak i sprawną likwidację
skutków uderzeń jądrowych nieprzyjaciela.

Na problemy te zwrócił uwagę Minister Obrony
Narodowej w omówieniu ćwiczenia "Lato-78", między
innymi stwierdzając:^{18/} "Bardzo ciekawą, nowator-
ską inicjatywą było organizowanie zawczasu, tj.
jeszcze przed użyciem broni jądrowej, różnego ro-
dzaju kombinowanych zespołów uderzeniowych
Miały one bezpośrednio przed uderzeniem przeciwni-
ka wykonać swoisty manewr - unik przeciwatomo-
wy i natychmiastowe rozpoczęcie działań po wyko-
naniu uderzeń jądrowych przez wysoce manewrowy
element ugrupowania, jakim jest powietrzno-lądo-
wy zespół uderzeniowy, wzbrania się przeciwniko-
wi zorganizowaną likwidację skutków uderzeń ją-
drowych i działań jego ocalałymi siłami."

18/ Omówienie ćwiczenia "Lato-78", Wyd. MON Sztab
Generalny WP. Warszawa 1978 rok s.77,

możliwie szybko, po uderzeniu własnym, przystąpić do działań".

Utworzony zawczasu powietrzno-lądowy zespół uderzeniowy - przyjmując odpowiednie ugrupowanie bojowe - powinien rozpocząć działanie w wymiarze lądowo-powietrznym, wysadzając desant powietrzny /rzut powietrzny/, wiążąc równocześnie jego działania z uderzeniem pułków czołgów /zmechanizowanych/, wchodzących w skład rzutu lądowego i uderzeniem lotnictwa wojsk lądowych. Zespół ten omijając rejony skażone i silne punkty oporu nieprzyjaciela ma możliwość opanowania i zabezpieczenia kluczowych obiektów, zapewniających przede wszystkim warunki wznowienia operacji zaczepnej i wysokiej aktywności działań bojowych na głównym kierunku uderzenia armii.

Wnioski:

1. Praktyka ćwiczebna^{19/} potwierdza celowość organizowania powietrzno-lądowych zespołów uderzeniowych także na szczeblach operacyjnych, zwłaszcza na obecnym etapie, kiedy nie dysponujemy jeszcze wystarczającą ilością śmigłowców szturmowych o odpowiednich parametrach bojowych. Tego typu zespoły należałoby organizować doraźnie zarówno na szczeblu armii, jak i frontu przede wszystkim do wykorzystania skutków uderzeń jądrowych i opanowania ważnych obiektów lub rubieży terenowych, zapewniających powodze-
- 19/Na podstawie ćwiczeń "Lato-78" i "Wrzesień-78" uzyskano niezwykle ciekawe wnioski dotyczące tworzenia i użycia powietrzno-lądowych zespołów uderzeniowych na szczeblach operacyjnych.

nie operacji zaczepnej /obronnej/.

2. Na szczeblu armii /frontu należałoby tworzyć przyjemniej jeden powietrzno-lądowy zespół uderzeniowy w składzie dwóch-trzech pułków czołgów i zmechanizowanych /w sile do dywizji pancernej/, 1-2 batalionów powietrzno-desantowych, pododdziałów /oddziałów/ artylerii samobieżnej /rakietowej/, pododdziałów innych rodzajów wojsk oraz pułku śmigłowców szturmowych i pułku śmigłowców transportowych /do wysadzenia desantu powietrznego/.
3. Powietrzno-lądowe zespoły uderzeniowe armii i frontu powinny być użyte w pierwszym rzucie operacyjnym, na głównym kierunku uderzenia do realizacji ściśle określonych /specyficznych/ zadań.

ZAKOŃCZENIE

Przeprowadzone badania i doświadczenia wielu ćwiczeń potwierdzają konieczność organizowania powietrzno-lądowych zespołów uderzeniowych złożonych z czołgów, BWP i śmigłowców szturmowych.

Praktyka potwierdza celowość organizowania tych zespołów na szczeblu dywizji i armii we wszystkich rodzajach działań bojowych, zwłaszcza w sytuacji, kiedy na korzyść działania dywizji będą użyte śmigłowce szturmowe i transportowe. Powietrzno-lądowe zespoły uderzeniowe nie mogą stanowić stałej struktury, ich skład uzależniony będzie od sytuacji na polu walki i charakteru zadań bojowych.

Użycie powietrzno-lądowych zespołów uderzeniowych należy planować na głównych kierunkach uderze-

nia i na głównym wysiłku obrony do rozbicia określonych zgrupowań i niszczenia zasadniczych środków ogniowych przeciwnika.

Nie wyklucza się możliwości użycia tych zespołów - w miarę posiadania śmigłowców sztrumowych - do wykonywania innych zadań, jak: zabezpieczenie styków i skrzydeł w sytuacjach natychmiastowej konieczności zareagowania manewrem i ogniem na przeciwnika oraz do niszczenia desantów i dużych grup dywersyjno-rozpoznawczych nieprzyjaciela.

Przedstawione problemy i sposoby ich rozwiązania na pewno nie wyczerpują całej problematyki organizacji i prowadzenia działań bojowych przez powietrzno-lądowe zespoły uderzeniowe. Wiele jeszcze należy uczynić w zakresie usprawnienia funkcjonalności tego typu zespołów, w tym szczególnie formy ich organizacji, użycia dowodzenia nimi, współdziałania oraz tyłowego i technicznego zabezpieczenia działań.

B I B L I O G R A F I A

1. "Wojenna Myśl":
 - nr 9/1974 r. - "Z zagadnień teorii i struktury nauki wojennej"
 - nr 10/1971 r. - "Użycie śmigłowców szturmowych w działaniach bojowych wojsk lądowych";
 - nr 6/1976 r. - "Ewolucja poglądów na prowadzenie operacji zaczepnych wojsk lądowych";
2. M.I. Bielaw i W.F. Awilin: Aeromobilnyje operacii armii SSZA.
3. Rozwój taktyki Armii Radzieckiej. Warszawa 1960r. s.74.
4. Siły wsparcia śmigłowcowego 38 grupy. The Royal Aix Forces Quarterly 1972r.
5. Co nowego w zakresie udoskonalenia śmigłowca. International Defense Review 10/1972 r.
6. Płk Teofil Wójcik: problemy wsparcia ogniowego wojsk lądowych przez śmigłowce szturmowe. Myśl Wojskowa 9/1975.
7. Płk Teofil Wójcik: O roli i znaczeniu powietrzno-lądowych zespołów ogniowo-uderzeniowych. Myśl Wojskowa nr 9/1977 r.
8. Płk Teofil Wójcik: W dwóch wymiarach" i "Powietrzno-lądowe współdziałanie", artykuły w "Żołnierzu Wolności" nr 3 i 4/1978r.

9. Mjr dypl.M.Krzypkowski: O wykorzystaniu wojsk powietrzno-manewrowych. Myśl Wojskowa 9/1977r.
10. Materiały teoretyczne z przeprowadzonego sympozjum naukowego w ASG WP, kwiecień 1977 roku /Zeszyt Naukowy ASG WP - dodatek nr 3/77.

Wydrukowano w 50 egz.

Egz.Nr 1-50 Bibl.Nauk OZS

Wyk.płk T.Wójcik

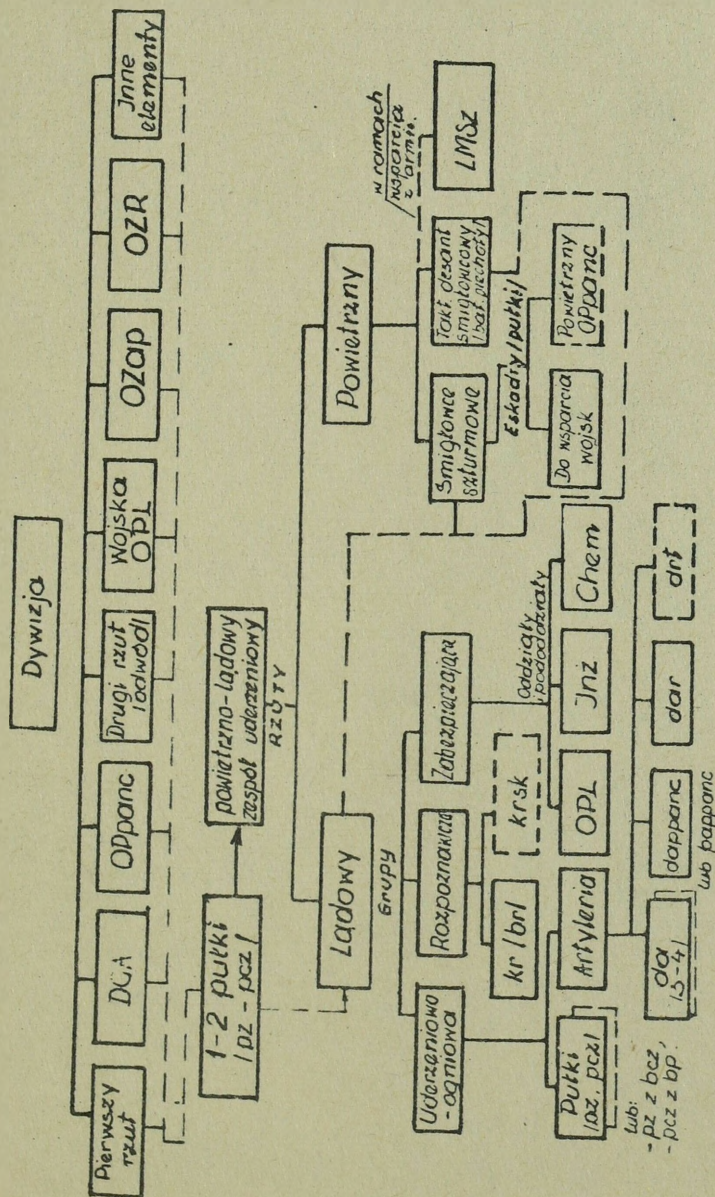
Druk A.W.

Druk ASG WP nr pf 220/pf 1021/WW

Kor.J.G.

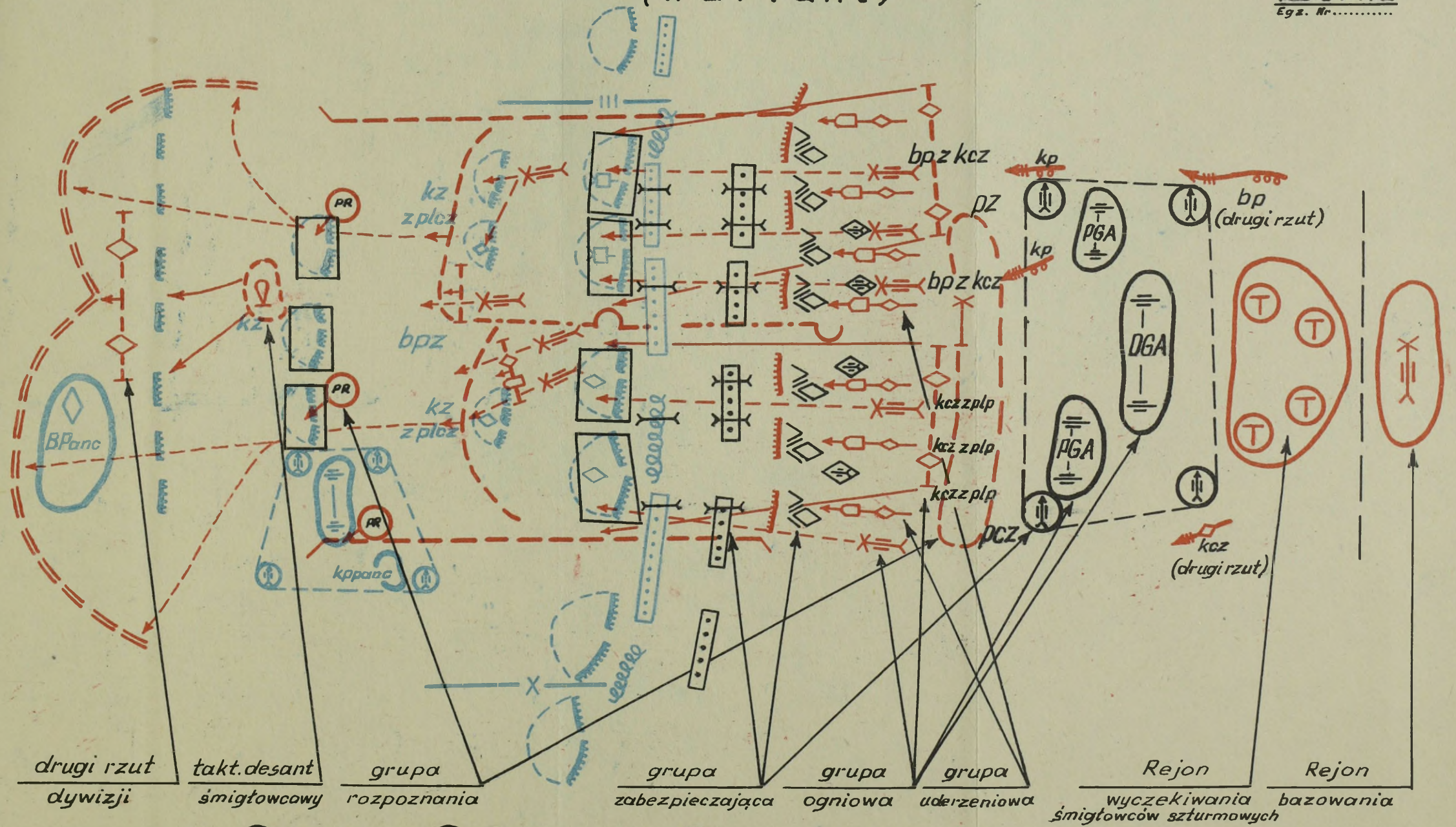
STRUKTURA ORGANIZACYJNA POWIETRZNO-LĄDOWEGO ZESPÓŁU
 UDERZENIOWEGO (WARIANT)

Załącznik nr 1



DZIAŁANIE POWIETRZNO - LĄDOWEGO ZESPOŁU UDERZENIOWEGO W CZASIE PRZEŁAMYWANIA OBRONY NIEPRZYJACIELA (wariant)

Załącznik nr 2
Egz. Nr.....



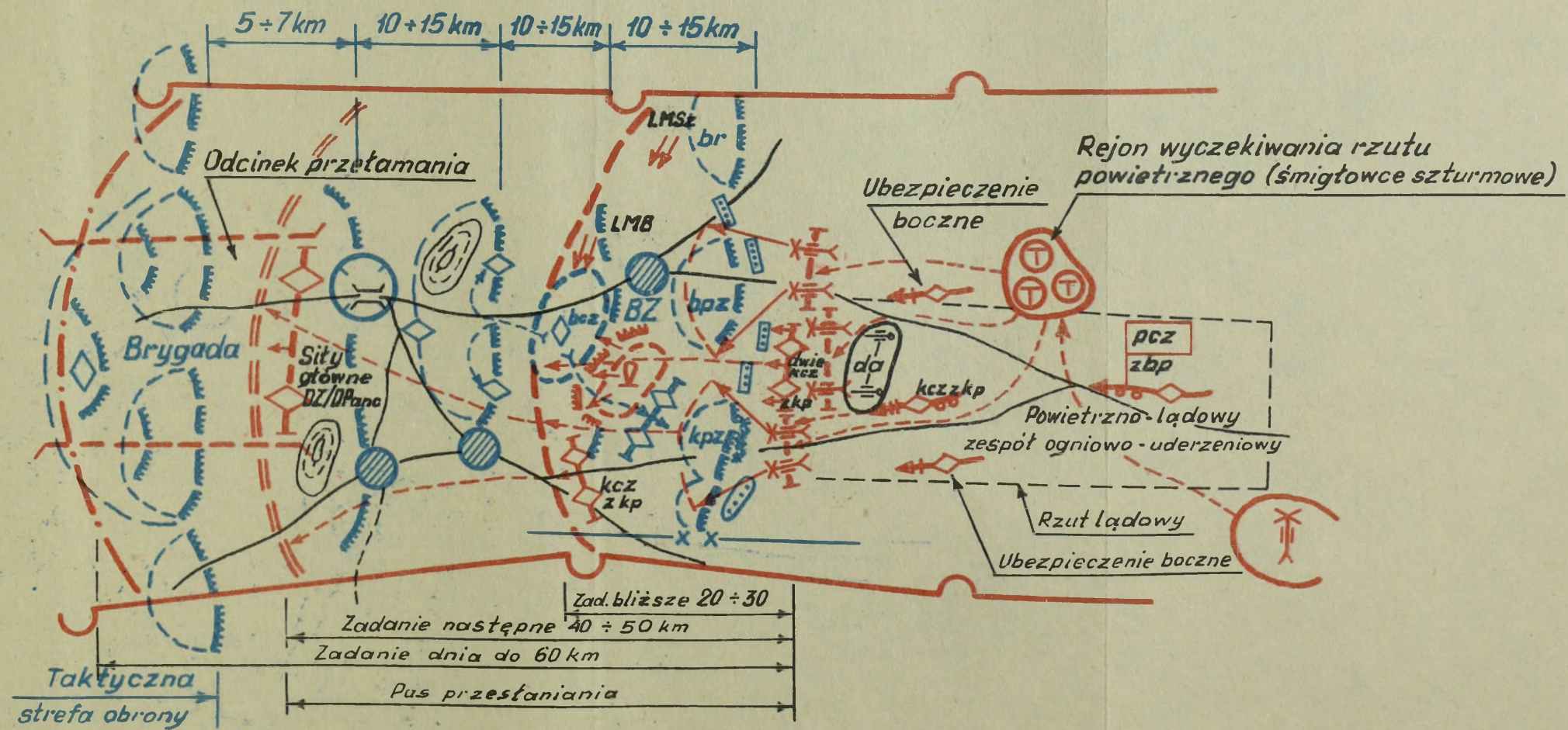
drugi rzut dywizji takt. desant śmigłowcowy grupa rozpoznania grupa zabezpieczająca grupa ogniowa grupa uderzeniowa Rejon wyczekiwania śmigłowców szturmowych Rejon bazowania

④ ① ⑤ ② ③

Wykonano 50 egz.
Egz. Nr 1-50 Bibl. Nauk. OZS
Oprac. ptk T. WÓJCIK
Rys. J.G. dn. 1.06.1979r.
Druk ASG WP poz. nr pf. 1022/WW.

DZIAŁANIE POWIETRZNO - LĄDOWEGO ZESPOŁU UDERZENIOWEGO PODCZAS POKONYWANIA PASA PRZESŁANIANIA NIEPRZYJACIELA (wariant)

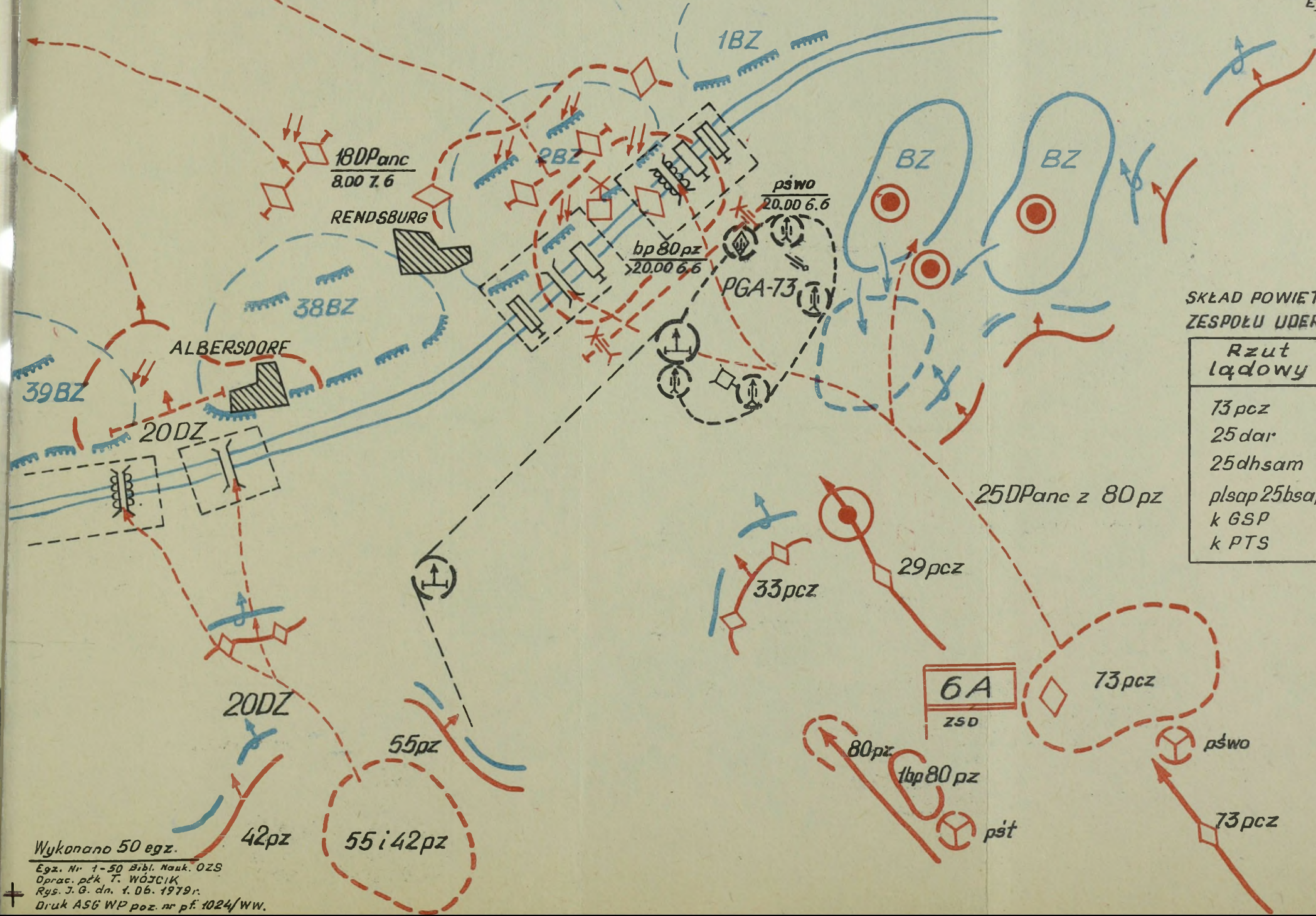
Egz. Nr.....



Wykonano 50 egz.
 Egz. Nr 1-50 Bibli. Nauk. OZS
 Oprac. płk T. WÓJCIK
 Rys. J.G. dn. 1.06.1979.
 Druk A90 WP poz. nr pf. 1023/WW.

DZIAŁANIE POWIETRZNO-LĄDOWEGO ZESPOŁU UDERZENIOWEGO (ARMII) PO WYKONANIU PIERWSZEGO UDERZENIA JĄDROWEGO (wariant)

Egz. Nr.....



SKŁAD POWIETRZNO-LĄDOWEGO ZESPOŁU UDERZENIOWEGO 6 ARMII

Rzut lądowy	Rzut powietrzny
73pcz	bp 80pz
25dar	trzy e/l św
25dhsam	jeden e/l LMB
plsap 25bsap	jeden e/l LMSz
k GSP	
k PTS	

Wykonano 50 egz.
 Egz. Nr 1-50 Bibl. Nauk. OZS
 Oprac. płk T. WÓJCIK
 Rys. J. G. dn. 1.06.1979r.
 Druk ASG WP poz. nr pf. 1024/WW.

TAKTYCZNO-TECHNICZNE DANE ŚMIGŁOWCÓW
SZTURMOWYCH M1-24D

1. Szybkość i zasięg:

- szybkość maksymalna - 320 km/godz.
- szybkość przelotowa - 270 km/godz.
- maksymalny zasięg - 600 km, a przy pełnym obciążeniu 400 km.

2. Uzbrojenie:

- 4 rakiety typu "FALANGA" kierowane radiem z odbiorem sygnału i wykorzystaniem podczerwieni;
- 4 KM 12,7 mm o 4 lufach obrotowych, z szybkostrzelnością 4 tys. pocisków na minutę.

Ponadto mają zestawy bomb w następujących wariantach:

- pierwszy - 4 bomby FAB-100 kg, lub 4 bomby FAB-250 kg;
- drugi - 2 bomby FAB-500 kg, lub 2 zbiorniki z płynem /ZB/ po 500 kg każdy;
- trzeci - 4 zasobniki rakiet "NORS" po 32 sztuki rakiet w zasobniku.

3. Opancerzenie:

Śmigłowce te są opancerzone i zdolne do działania w ogólnym systemie ognia wojsk lądowych swoich ugrupowania, a w sprzyjającej sytuacji mogą również wykonywać zadania ogniowe przez wyjście przed ugrupowanie wojsk walczących na głębokość do 5-8 km.

