



Grey Scale #13



A

1

2

3

4

5

6

M

8

9

10

11

12

13

14

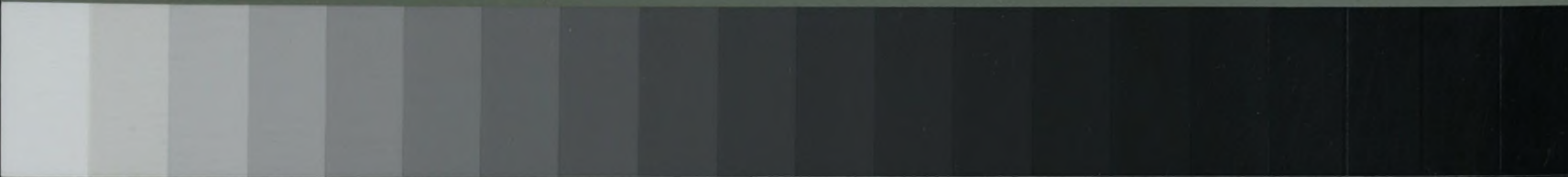
15

B

17

18

19



AKADEMIA SZTABU GENERALNEGO WP  
im. gen. broni Karola Świerczewskiego

KATEDRA TAKTYKI TYŁÓW

JAWNE

ASG wewn. 3409/78



Egz. Nr 1

Płk dypl. Mieczysław GRODZKI

STRUKTURA ORGANIZACYJNA TYŁÓW  
TAKTYCZNYCH

Skrypt

BIBLIOTEKA NAUKOWA ASG WP  
Archiwum Główna Zbiórów Specjalnych

44234

WARSZAWA

WRZESIEŃ

1978



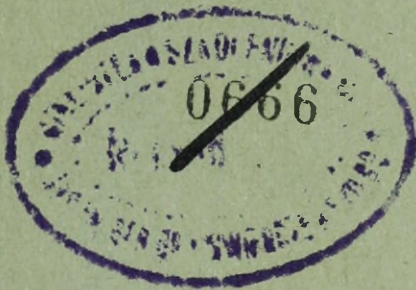
0666

**AKADEMIA SZTABU GENERALNEGO WP**  
**im. gen. broni Karola Świerczewskiego**

---

**KATEDRA TAKTYKI TYŁÓW**

ASG wewn. 3409/78



**JAWNE**  
[REDACTED]  
[REDACTED]  
[REDACTED]

Egz. Nr 1

**Płk dypl. Mieczysław GRODZKI**

**STRUKTURA ORGANIZACYJNA TYŁÓW**  
**TAKTYCZNYCH**

**Skrypt**

**BIBLIOTEKA NADKOWA ASG WP**  
Archiwum Dzielnicy Zbiorów Specjalnych

44234

---

**WARSZAWA**

**WRZESIEŃ**

**1978**

AKADEMIA SZTABU GENERALNEGO WP  
im.gen.broni K.Świerczewskiego

**JAWNE**

KATEDRA TAKTYKI TYŁÓW

Ustawa z dnia 22 stycznia 1969 roku  
art. 86 ust. 2

(Dz.U. RP Nr 11 poz. 95)

Podpis

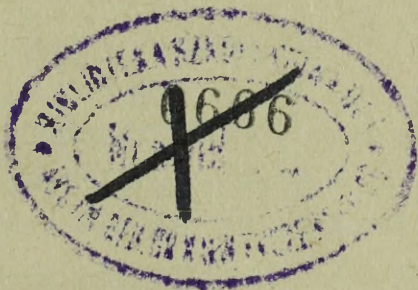
ASG wewn.3409/78

Egz.Nr... 1

"ZATWIERDZAM"  
SZEF KATEDRY TAKTYKI TYŁÓW

gen.bryg.Z. KAMIŃSKI

**PRZEKLASYFIKOWANO**  
**Protokół Nr 12657**



Płk dypl.Mieczysław GRODZKI

STRUKTURA ORGANIZACYJNA TYŁÓW TAKTYCZNYCH

Skrypt

BIBLIOTEKA NAUKOWA ASG WP  
Archiwum Sztabu Zbiórów Specjalnych

44234

WARSZAWA

WRZESIEŃ

1978 r.

## TREŚĆ

	Str.
WSTĘP .....	3
I. STRUKTURA ORGANIZACYJNA TYŁÓW ODDZIA- LÓW /pz,pcz,pa/ .....	5
1. Struktura organizacyjna tyłowych organów dowodzenia pułku .....	5
2. Schemat struktury.....	8
3. Struktura organizacyjna pododdziałów tyłowych pułku /pz,pcz/.....	9
4. Zestawienie sił i środków pododdzia- łów tyłowych pułku.....	11
II. STRUKTURA ORGANIZACYJNA TYŁÓW DYWIZJI /DZ i DPanc./.....	13
1. Struktura organizacyjna tyłowych organów dowodzenia dywizji.....	13
2. Schemat struktury .....	17
3. Struktura organizacyjna oddziałów tyłowych dywizji.....	18
4. Zestawienie sił i środków oddziałów tyłowych dywizji /DZ,DPanc/.	19
III. STRUKTURA ORGANIZACYJNA TYŁÓW TAKTYCZ- NYCH W ŚWIETLE WYMAGAŃ WSPÓŁCZESNEGO POLA WALKI.....	21

## WSTĘP.

W roku akademickim 1978/79 w Akademii Sztabu Generalnego WP do procesu dydaktycznego wprowadza się strukturę organizacyjną tyłów obowiązującą w wojskach lądowych.

Zasadnicza zmiana polega na wyeliminowaniu ze struktury organizacyjnej obowiązującej w ASG WP następujących stanowisk:

- na szczeblu taktycznym - zastępcę dowódcy /pułku, dywizji/ do spraw techniki i zaopatrzenia, który stał na czele całości tyłów i ponosi pełną odpowiedzialność za materiałowe, techniczne i medyczne zabezpieczenie odpowiednio pułku lub dywizji;
- na szczeblu operacyjnym - szefa tyłów armii - zastępcę dowódcy armii, który podobnie jak na szczeblu taktycznym ponosił odpowiedzialność za całość tyłów i tyłowego zabezpieczenia wojsk armii.

W nowej strukturze organizacyjnej tyłów równolegle występują:

- kwatermistrz - zastępca dowódcy;
- szef służb technicznych - zastępca dowódcy.

Kwatermistrz i szef służb technicznych stoją na czele dwóch zasadniczych równorzędnych pionów tyłowych, ściśle ze sobą współpracujących. Szczegółowe zadania i zakres odpowiedzialności kwatermistrza i szefa służb technicznych podane będą w poszczególnych częściach skryptu.

Na szczeblu pułku samodzielnie ponadto występuje starszy lekarz, który podlega bezpośrednio dowódcy pułku i stoi na czele pionu służby zdrowia.

Inne drobne zmiany w strukturze organizacyjnej tyłowych organów dowodzenia oraz pododdziałów i oddziałów omówione będą w dalszych częściach skryptu.

## 1. Struktura organizacyjna tyłów oddziałów /DZ.DCZ, pa/

Tyły oddziałów /pz,pcz,pa/ są to pododdziały tyłowe oraz organa dowodzenia nimi, wchodzące w skład danego oddziału przeznaczone do zabezpieczenia materialowego, technicznego i medycznego tego pułku.

Za pełne i terminowe zabezpieczenie tyłowe pododdziałów pułku ponosi całkowitą odpowiedzialność dowódca. Dowodzi on tyłami przez kwatermistrza i szefa służb technicznych i st.lekarza pułku.

## 1. Struktura organizacyjna tyłowych organów dowodzenia pułku.

Tyłowe organa dowodzenia pułku podlegają bezpośrednio dowódcy pułku i są to:

- kwatermistrz- zastępca dowódcy z podległymi szefami zaopatrzenia;
- szef służb technicznych - zastępca dowódcy z podległymi szefami służb;
- st.lekarz

Kwatermistrz - zastępca dowódcy pułku - ponosi odpowiedzialność za organizację tyłów, za zaopatrzenie w MPS, żywność i umundurowanie, oraz dowóz środków materialowych do pododdziałów pułku, ewakuację materialową oraz obronę i ochronę tyłów. Zarządzenia i wytyczne kwatermistrza w zakresie wymienionych zagadnień obowiązują wszystkich dowódców rodzajów wojsk i służb oraz dowódców pododdziałów bojowych.

Kwatermistrzowi pułku podlega kwatermistrzostwo w skład którego wchodzi:

- szef zaopatrzenia MPS;
- szef zaopatrzenia żywnościowego;
- szef zaopatrzenia mundurowego;
- szef zaopatrzenia finansowego;

Szefowie zaopatrzenia pułku ponoszą odpowiedzialność za zaopatrywanie pododdziałów pułku, każdy w zakresie tych środków materiałowych, które są w jego dyspozycji.

Kwatermistrz pułku oraz szefowie zaopatrzenia pułku pod względem fachowym podlegają swoim odpowiednikom tj. kwatermistrzowi i szefom służb związku taktycznego.

Kwatermistrzowi pułku ponadto podlega deca kompanii zaopatrzenia.

Szef służb technicznych - zastępca dowódcy pułku - ponosi odpowiedzialność za terminowe przeprowadzanie przeglądów technicznych remontów i ewakuacji uszkodzonego sprzętu, należytą jakość wykonywanych prac remontowych oraz za zaopatrywanie materiałowe - amunicję materiały i części zamienne przez podległe służby.

Szefowi służb technicznych bezpośrednio podlegają:

- szef służby czołgowo-samochodowej;
- szef służby uzbrojenia i elektroniki

Szef służby czołgowo-samochodowej ponosi odpowiedzialność za utrzymanie w pełnej gotowości technicznej i bojowej wszystkich wozów bojowych i samochodów.

Szef służby uzbrojenia i elektroniki ponosi

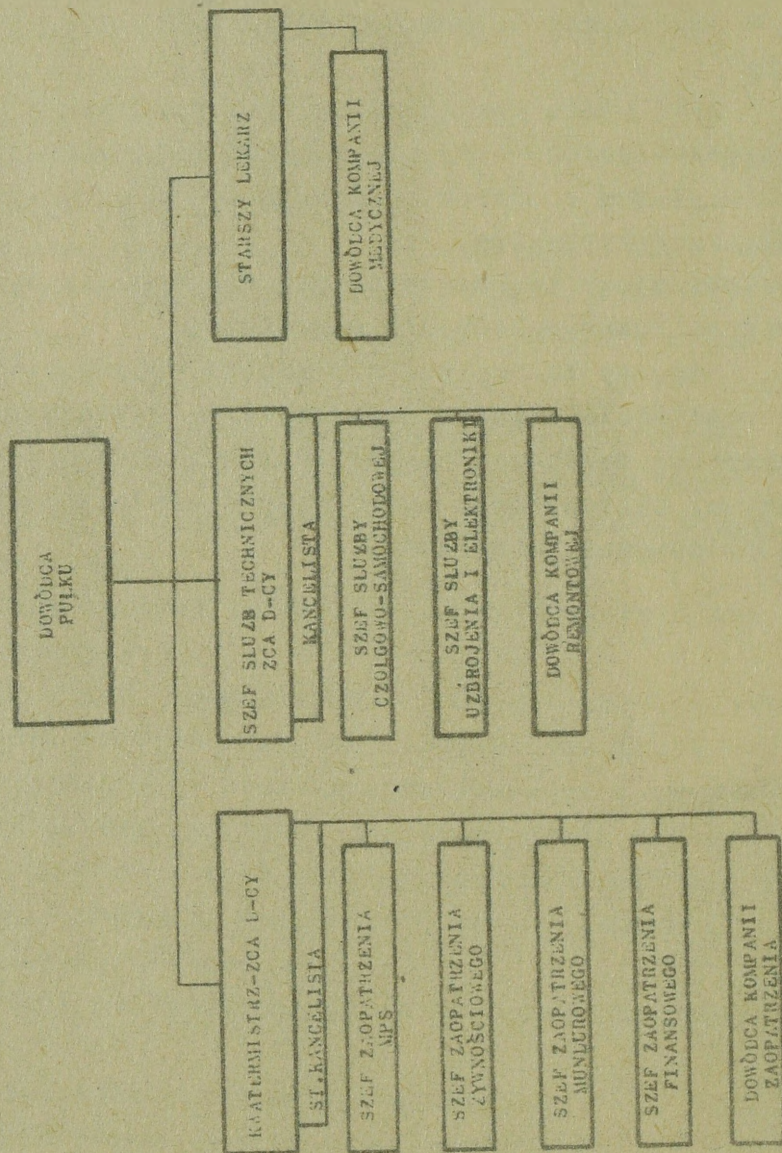
odpowiedzialność za zaopatrywanie pododdziałów pułku w uzbrojenie i amunicję oraz za ich stan techniczny.

Szef służb technicznych oraz szefowie służb czołgowo-samochodowej, uzbrojenia i elektroniki pod względem fachowym podlegają swoim odpowiednikom związku taktycznego.

Szefowi służb technicznych ponadto podlega bezpośrednio dowódca kompanii remontowej.

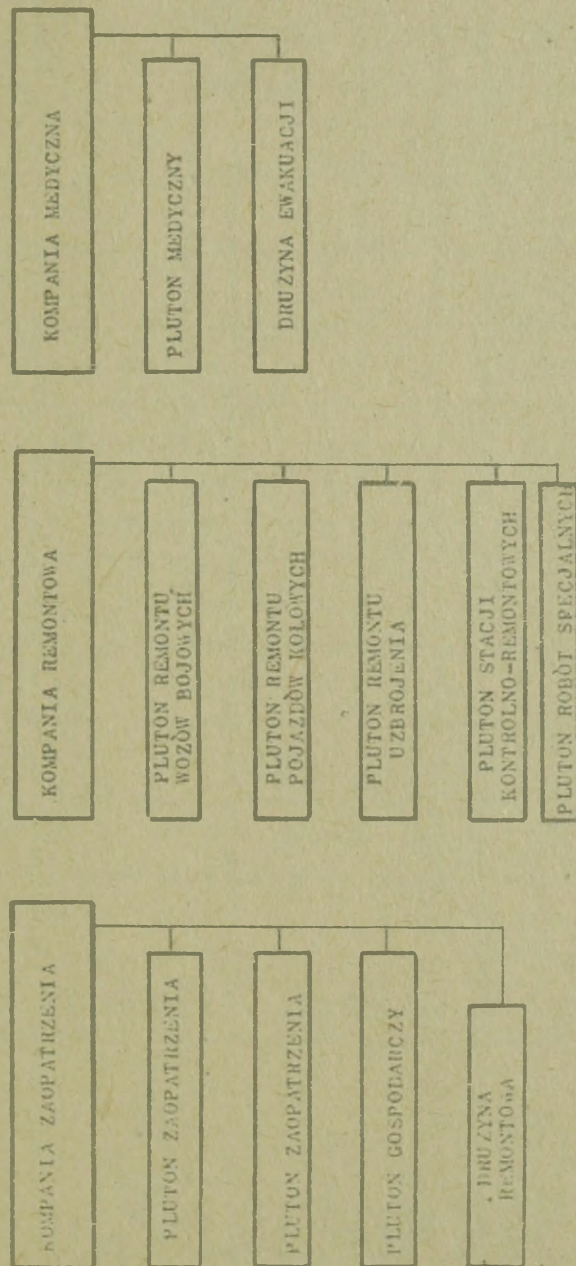
Starszy lekarz pułku ponosi odpowiedzialność za realizację w pułku przedsięwzięć leczniczo-ewakuacyjnych, sanitarno-higienicznych i przeciwepidemicznych. St. lekarzowi pułku bezpośrednio podlega dowódca kompanii medycznej.

2. STRUKTURA ORGANIZACYJNA TYŁOWYCH ORGANÓW DOWODZENIA PUŁKU



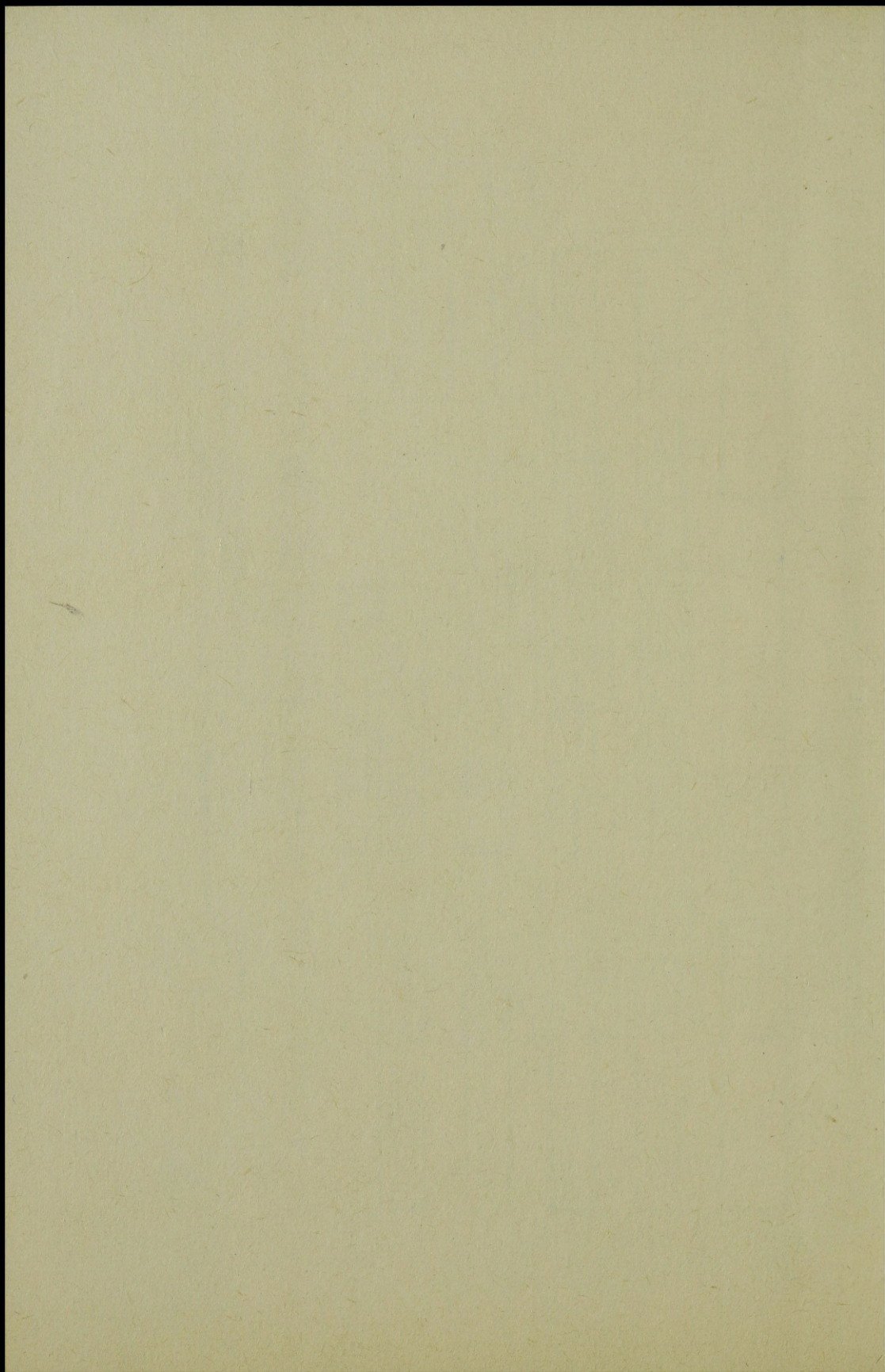
3. STRUKTURA ORGANIZACYJNA POŁODZIAŁÓW TYŁOWYCH PUŁKU

/ pz. pcz/



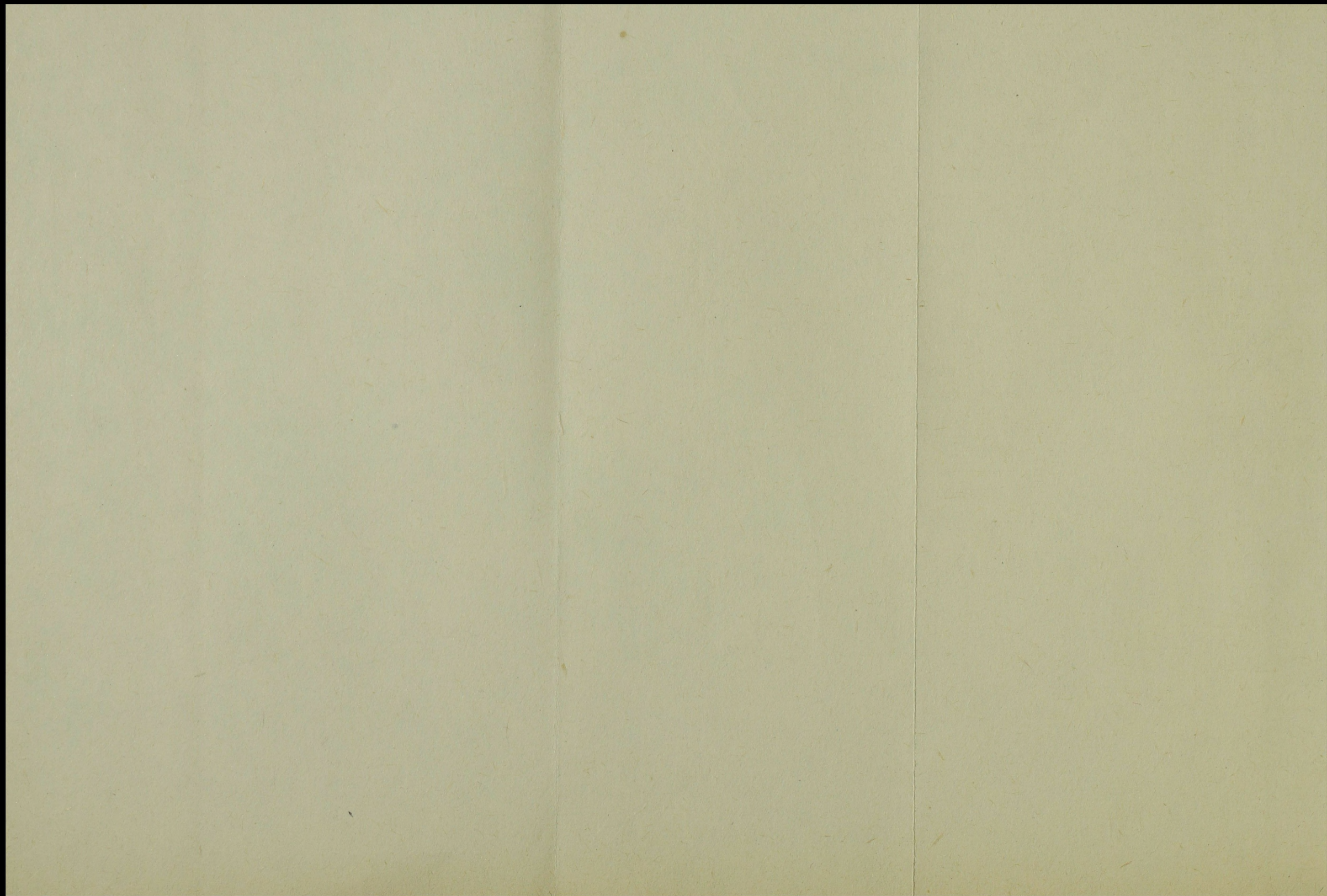
Uwagi: W kompanii zaopatrzenia - 1 pluton należy przyjąć jako pluton zaopatrzenia w amunicję,  
 - 2 pluton należy przyjąć jako pluton zaopatrzenia w MPS, żywność  
 i sprzęt techniczny

w kompanii remontowej - pluton remontu wozów bojowych należy przyjąć jako pluton remontu wozów bojowych tylko na podwoziu gąsienicowym - pojazdów gąsienicowych.



4. ZUSTAWIENIE SIŁ I ŚRODKÓW PODODZIAŁÓW TYŁOWYCH PULKÓW /oz, poz, paplot/

Nazwa pododdziału	Stan osobowy	Samochody osob. - terenowe	Sam. cięż. terenowe	Przyrzędy transport. 4t	Samochody cysterny 4500l	Samochody sanitarne	Samochody specjalne	Ciągniki pancerne	Zbiorniki na wodę	Kuchnie polowe	Mozliwość transp. lub ewak.	
												2
<b>1. Pododdz. tyłowe pz/SKOP/</b>												
Kompania zaopatrzenia	78	1	37	18	5	2	2	1	1	4	169	
- pluton zaopatrzenia	29	-	V19	8	-	-	-	-	-	-	86	
- pluton zaopatrzenia	29	-	V14	10	5	1	1	-	-	-	83	
- pl. gospodarzy	15	-	-	-	-	1	1	-	-	4	-	
- dr. remontowa	3	-	-	-	-	1	1	-	-	-	-	
<b>Kompania remontowa</b>												
- pl. remontu wołów boj.	81	-	8	3	17	3	3	-	-	-	-	
- pl. remontu poj.kol.	19	-	4	-	4	4	3	-	-	-	-	
- pl. remontu uzbrojenia	21	-	2	1	-	2	2	-	-	-	-	
- pl. stacji kontr.-remon.	13	-	1	2	2	2	2	-	-	-	-	
- pl. robot specjalnych	15	-	1	-	-	4	4	-	-	-	-	
- pl. robot specjalnych	12	-	-	-	-	-	-	-	-	-	-	
<b>Komp. medyczna</b>	20	-	2	-	4	1	1	-	1	1	40	
<b>2. Pododdz. tyłowe pz/BNP/</b>												
<b>Komp. zaopatrzenia</b>												
- pluton zaopatrzenia	90	1	42	20	5	2	2	-	1	4	186	
- pluton zaopatrzenia	35	-	20	10	10	-	-	-	-	-	91	
- pluton gospodarzy	35	-	19	10	5	1	1	-	-	-	95	
- dr. remontowa	15	-	4	-	-	1	1	-	-	-	-	
- dr. remontowa	3	-	-	-	-	1	1	-	-	-	-	
<b>Komp. remontowa</b>												
- pl. rem. wołów boj.	90	-	5	3	-	17	4	-	-	-	-	
- pl. rem. poj.kol.	25	-	1	-	-	4	4	-	-	-	-	
- pl. rem. poj.kol.	18	-	2	1	-	4	4	-	-	-	-	
- pl. rem. uzbrojenia	15	-	1	-	-	2	2	-	-	-	-	
- pl. stacji kontr.-rem.	15	-	1	2	-	2	2	-	-	-	-	
- pl. robot specjalnych	15	-	-	-	-	5	5	-	-	-	-	
<b>Komp. medyczna</b>	20	-	2	-	4	1	1	-	1	1	40	
<b>3. Pododdz. tyłowe pz/BNP/</b>												
<b>Komp. zaopatrzenia</b>												
- pluton zaopatrzenia	88	1	42	22	7	2	2	-	1	6	173	
- pluton zaopatrzenia	29	-	20	12	10	-	-	-	-	-	87	
- pluton zaopatrzenia	29	-	16	10	7	-	-	-	-	-	86	
- pluton gospodarzy	25	-	8	-	-	1	1	-	-	6	-	
- drużyna remontowa	3	-	-	-	-	1	1	-	-	-	-	
<b>Komp. remontowa</b>												
- pl. rem. wołów boj.	92	-	3	3	-	20	6	-	-	-	-	
- pl. rem. poj.kol.	30	-	1	1	-	7	6	-	-	-	-	
- pl. rem. poj.kol.	15	-	1	1	-	4	4	-	-	-	-	
- pl. rem. uzbrojenia	10	-	1	1	-	2	2	-	-	7	-	
- pl. stacji kontr.-rem.	10	-	1	2	-	2	2	-	-	-	-	
- pl. robot specjalnych	15	-	-	-	-	5	5	-	-	-	-	
<b>Komp. medyczna</b>	20	-	2	-	4	1	1	-	1	1	40	
<b>4. Pododdz. tyłowe pz</b>												
<b>Komp. zaopatrzenia</b>												
- pluton zaopatrzenia	55	-	15	11	3	1	1	-	1	3	80	
- pluton zaopatrzenia	32	-	12	11	0	-	-	-	-	-	80	
- pluton gospodarzy	14	-	3	-	-	1	1	-	1	3	-	
- magazynierzy	0	-	-	-	-	-	-	-	-	-	-	
<b>Komp. remontowa</b>												
- pl. rem. samochod.	28	-	-	-	-	11	7	-	-	-	-	
- pl. rem. uzbrojenia	14	-	-	-	-	4	4	-	-	-	-	
<b>Pluton medyczny</b>	11	-	1	-	2	1	1	-	-	-	20	
<b>5. Pododdz. tyłowe naplot</b>												
- pluton zaopatrzenia	40	-	13	6	2	-	-	-	1	5	40	
- pluton remontowy	32	-	-	-	-	8	-	-	-	-	-	
- pluton medyczny	6	-	-	-	-	2	-	-	-	-	20	



## II. STRUKTURA ORGANIZACYJNA TYŁÓW DZ i DPanc

Tyły związku taktycznego są to oddziały tyłowe oraz organa dowodzenia nimi wchodzące w skład danej dywizji i przeznaczone do zabezpieczenia materiałowego, technicznego i medycznego tej dywizji.

Z definicji wynika, że pojęcie tyłów dywizji i ich przeznaczenie jest w zasadzie identyczne jak w pułku. Zachodzi jedynie różnica w tym, że w dywizjach występują bataliony jako oddziały tyłowe / w pułku - kompanie jako pododdziały tyłowe / oraz w kwatermistrzostwie zamiast szefów zaopatrzenia występują szefowie służb.

Za całokształt przedsięwzięć w zakresie tyłowego zabezpieczenia wojsk dywizji odpowiedzialność ponosi jej dowódca. Dowodzi on tyłami dywizji przez kwatermistrza i szefa służb technicznych dywizji.

### 1. STRUKTURA ORGANIZACYJNA TYŁOWYCH ORGANÓW DOWODZENIA DYWIZJI.

Tyłowe organa dowodzenia dywizji podlegają bezpośrednio dowódcy i są to:

- kwatermistrz - zastępca dowódcy z podległymi służbami;
- szef służb technicznych - zastępca dowódcy z podległymi służbami;
- kwatermistrz - zastępca dowódcy dywizji - ponosi odpowiedzialność za organizację tyłów, zaopatrywanie w mps, żywność i umundurowanie oraz dowóz środków materiałowych do oddziałów dywizji, ewakuację materiałową i medyczną, oraz obronę i ochronę tyłów. Zarządzenia i wytyczne kwatermistrza dywizji

w zakresie wymienionych zagadnień obowiązują wszystkich dowódców rodzajów wojsk i służb oraz dowódców oddziałów bojowych.

Kwatermistrzowi dywizji podlega kwatermistrzostwo w skład którego wchodzi:

- starszy pom.kwat.ds organizacji i planowania - zastępca kwatermistrza
- szef służby zdrowia - zastępca kwatermistrza;
- szef służb MPS;
- szef służb żywnościowej;
- szef służby mundurowej;
- szef wydziału finansowo-bankowego;
- kierownik kancelarii.

Kwatermistrzowi ponadto podlega dowódca batalionu zaopatrzenia.

Zastępca kwatermistrza ds.organizacji i planowania ponosi odpowiedzialność za zbieranie i opracowywanie meldunków z pułków i oddziałów podległych kwatermistrzowi, przygotowywanie danych do decyzji dowódcy, opracowywanie dokumentów tyłowych, koordynacja pracy służb kwatermistrzowskich oraz za ruch transportu i jego racjonalne wykorzystywanie.

Szef służby zdrowia - zastępca kwatermistrza - ponosi odpowiedzialność za realizację w dywizji przedsięwzięć leczniczo-ewakuacyjnych, sanitarno-higienicznych i przeciwepidemicznych.

Szefowi służby zdrowia bezpośrednio podlega dowódca batalionu medycznego.

Szef służby MPS - ponosi odpowiedzialność za zabezpieczenie dywizji w materiały pędne i smary sprzęt służby mps oraz nadzoruje pracę składu mps.

Szef służby żywnościowej - ponosi odpowiedzialność za zabezpieczenie dywizji w żywność i polowy sprzęt żywnościowy oraz nadzoruje pracę składu żywnościowego i piekarni polowej.

Szef służby mundurowej - ponosi odpowiedzialność za zabezpieczenie dywizji w umundurowanie, bieliznę i obuwie, środki higieny, polowy sprzęt kwaterunkowy i opał oraz nadzoruje pracę składu, warsztatu szewsko-krawieckiego, pralni i łaźni.

Szef wydziału finansowo-bankowego - ponosi odpowiedzialność za zabezpieczenie dywizji w środki pieniężne, organizuje zbiórkę cennych przedmiotów zdobycznych i ich przechowywanie oraz przyjmowanie od żołnierzy w depozyt pieniędzy i przedmiotów wartościowych.

Kierownik kancelarii - ponosi odpowiedzialność za ewidencję dokumentów tyłowych i innych znajdujących się na KSD oraz ich należyte przechowywanie.

Szef służb technicznych - zastępca dowódcy dywizji ponosi odpowiedzialność za terminowe przeprowadzanie wszystkich przedsięwzięć wchodzących w zakres zabezpieczenia technicznego a szczególnie za remont i ewakuację uszkodzonego sprzętu oraz za zaopatrywanie oddziałów w amunicję i części zamienne przez podległe służby.

Szefowi służb technicznych bezpośrednio podlegają:

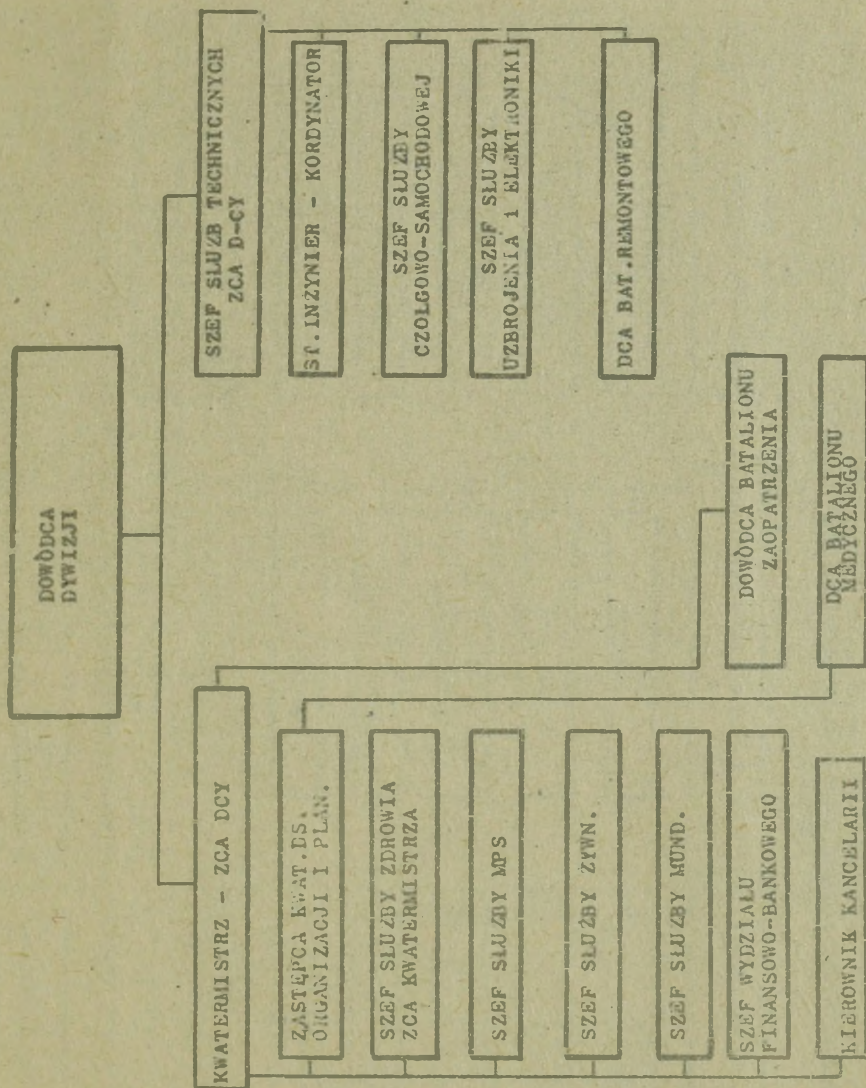
- starszy inżynier koordynacji;
- szef służby czołgowo-samochodowej;
- szef służby uzbrojenia i elektroniki.

St.inżynier koordynator - ponosi odpowiedzialność za zbieranie i opracowywanie meldunków z pułków i oddziału podległego szefowi służb technicznych, przygotowywanie danych do decyzji dowódcy, opracowywanie dokumentów tyłowych oraz za koordynację pracy w służbach technicznych.

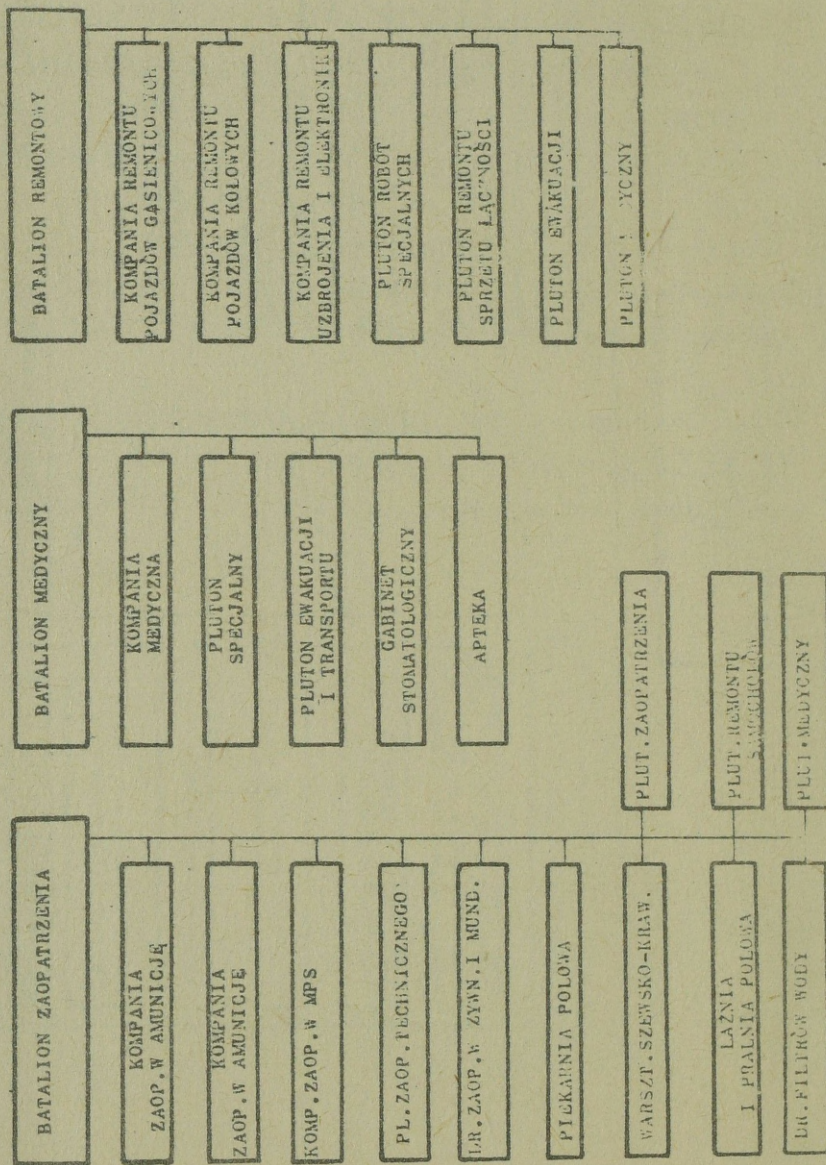
Szef służby czołgowo-samochodowej - ponosi odpowiedzialność za utrzymanie w pełnej gotowości technicznej i bojowej wszystkich wozów bojowych i samochodów.

Szef służby uzbrojenia i elektroniki - ponosi odpowiedzialność za zaopatrywanie oddziałów dywizji w sprzęt uzbrojenia i amunicję oraz za ich stan techniczny.

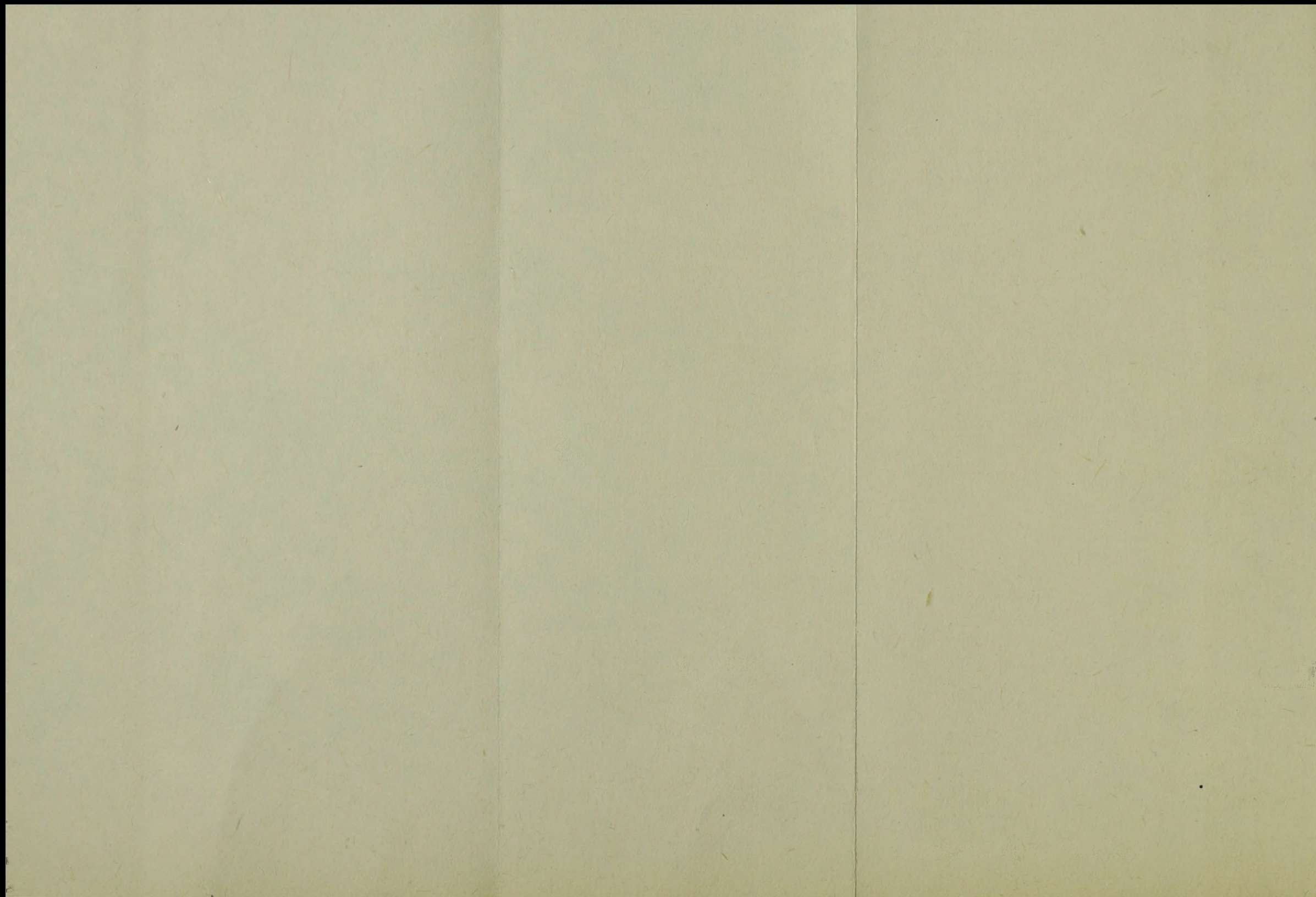
2. STRUKTURA ORGANIZACYJNA TYLOWYCH ORGANÓW WODZENIA DYWIZJI



3. STRUKTURA ORGANIZACYJNA ODEZIAŁÓW TYŁOWYCH DWIZJI  
/DZ I DPano/







### III. STRUKTURA ORGANIZACYJNA TYŁÓW TAKTYCZNYCH W ŚWIETLE WYMAGAŃ WSPÓLCZESNEGO POLA WALKI

Rozpatrując wymagania współczesnego pola walki w zakresie tyłów należy rozważyć następujące problemy:

- ruchliwość i manewrowość tyłów taktycznych;
- zdolność tyłów do wykonywania podstawowych zadań;
- odporność tyłów na uderzenia BMR npla;
- sprawność dowodzenia tyłami.

#### 1. Ruchliwość i manewrowość tyłów taktycznych.

O ruchliwości i manewrowości tyłów decyduje wyposażenie pododdziałów i oddziałów tyłowych a przede wszystkim ilość i jakość samochodów. Obowiązujące obecnie etaty przewidują na wyposażenie pododdziałów i oddziałów tyłowych samochody tylko ciężarowo-terenowe. Stąd ruchliwość i manewrowość tyłów jako całości znacznie wzrasta, a ponadto są one zdolne do pokonywania trudnych warunków terenowych, tym samym uzyskały te same możliwości manewrowe co pododdziały bojowe. Należy więc stwierdzić, że zastąpienie samochodów ciężarowo-szosowych, samochodami ciężarowo-terenowymi również w odniesieniu do samochodów specjalnych zapewnia tyłom niezbędną ruchliwość i manewrowość pozwalającą na realizowanie podstawowych zadań związanych z zabezpieczeniem tyłowym wojsk na współczesnym - manewrowym polu walki. Rozpatrując drugi czynnik tj. "ilość" samochodów należy stwierdzić, że nadmierne zwiększenie jest zjawiskiem niekorzystnym, gdyż pociągałoby za sobą ko-

nieczność zwiększania stanów osobowych szczególnie w pododdziałach i oddziałach.

Duża ilość samochodów w tyłach stanowi utrudnienie w ich rozmieszczaniu i maskowaniu, regulacji ruchu a ponadto powoduje wydłużanie kolumn marszowych.

Nadmierna ilość samochodów w pododdziałach i oddziałach tyłowych niekorzystnie wręcz wpływa na ruchliwość i manewrowość danego oddziału czy związku taktycznego w skład którego wchodzi.

W okresie minionego trzydziestolecia obserwujemy dość zdecydowany wzrost zużycia środków materiałowych na współczesnym polu walki. W porównaniu do minionej wojny, wzrost ten jest 2-3 krotny. Równoległe ze wzrostem zużycia środków materiałowych musiały wzrastać potrzeby transportowe do ich przewozu. Najprostszym rozwiązaniem tego problemu byłoby zwiększenie ilościowe samochodów w pododdziałach i oddziałach tyłowych. Takiego rozwiązania nie można było przyjąć gdyż doprowadziłoby do zmniejszenia ruchliwości i manewrowości tyłów. Problem ten można było rozwiązać poprzez:

- obniżenie zapasów ruchomych utrzymywanych w tyłach /również rozwiązanie niekorzystne/;
- zwiększenie ładowności transportu

Obniżanie wysokości zapasów ruchomych w oddziałach i ZT może być stosowane tylko w nieznacznym stopniu gdyż nadmierne zmniejszanie może doprowadzić do ograniczenia samodzielności wojsk na polu walki oraz utrudniałoby proces uzupełniania środków materiałowych zużywanych w czasie działań bojowych.

W zasadzie każde zmniejszenie zapasów ruchomych w tyłach pułku i dywizji bez względu na rodzaj środków materiałowych wywiera określony wpływ na częstotliwość uzupełniania i dowozu ich do wojsk.

Zmniejszenie przykładowo zapasów ruchomych amunicji w tyłach, które miało miejsce w 1977r. wpłynęło jednoznacznie na zwiększenie częstotliwości jej uzupełniania w czasie walki.

Znacznie większe możliwości zmniejszenia tyłów można uzyskać przez zmniejszenie ilości samochodów a zwiększenie ich ładowności.

Aktualnie w pododdziałach i oddziałach tyłowych znajdują się samochody ciężarowo-terenowe STAR 660 o ładowności 4 t. Zwiększono więc ładowność o 1,5 t, co w konsekwencji do przewiezienia każdej partii 40 ton ładunków można było zmniejszyć średnio o 6 samochodów. Wydaje się, że trud zwiększenia ładowności samochodów na szczeblu taktycznym nie został zakończony i w najbliższej przyszłości należy się liczyć z wprowadzaniem samochodów o jeszcze większej ładowności np. samochodów 7 tonowych do przewozu środków materiałowych.

## 2. Zdolność tyłów do wykonywania podstawowych zadań.

Do podstawowych zadań tyłów na szczeblu taktycznym zaliczamy zabezpieczenie materiałowe, techniczne i medyczne.

Zabezpieczenie materiałowe, biorąc za podstawę możliwość przewozu przez kompanię i batalion zapotrzebowania normatywnych zapasów materiałowych szcze-

bla pułku i dywizji oraz uzupełniania środków materiałowych zużywanych w toku działań bojowych, w zasadzie nie sprawia trudności. Pewne trudności mogą wystąpić w początkowym okresie wojny, ze względu na konieczność organizacji zaopatrywania wojsk siłami i środkami szczebla taktycznego, w oparciu o wyznaczane składy najczęściej stacjonarne. W związku z tym znacznie zwiększa się przebieg transportu zaopatrzenia pułków i ZT. Również pewne trudności transportowe mogą wystąpić w czasie dowozu zapasów doraźnych amunicji na SO artylerii, w sytuacji kiedy zajdzie konieczność równoległego dowozu środków materiałowych jako uzupełnienie zapasów ruchomych i na artyleryjskie przygotowanie ataku.

Zabezpieczenie techniczne - rozpatrując w sferze wykonywania obsługi technicznych i remontów uszkodzonego sprzętu technicznego oraz jego ewakuacji należy stwierdzić, że możliwości kompanii i batalionu remontowego w zasadzie zabezpieczają potrzeby w zakresie obsługi i remontów tylko bieżących oraz potrzeby ewakuacyjne. Trudności pełnego zabezpieczenia technicznego mogą wystąpić w pewnych fazach działań bojowych a szczególnie w sytuacji masowych strat po wykonaniu przez npla uderzeń jądrowych.

Zabezpieczenie medyczne a szczególnie w zakresie udzielania pomocy medycznej porażonym i chorym oraz ich ewakuacji w ogniowach ewakuacji na szczeblu taktycznym jest niewystarczające w stosunku do potrzeb. Wynika to z porównania wielkości strat sanitarnych w pułku i dywizji oraz możliwości kompanii medycznej pułku i batalionu medycznego dywizji.

Transport sanitarny kompanii medycznej pułku i batalionu medycznego dywizji zabezpiecza zaledwie 50 do 60% ogółu porażonych, co nie zapewnia pełnej ewakuacji nawet ciężko porażonych. Zachodzi więc konieczność ewakuacji porażonych wykorzystując transport ogólnego przeznaczenia. Również pomoc medyczna udzielana porażonym szczególnie na szczeblu pułku bardzo często będzie zawężana do niezbędnego minimum umożliwiającego prowadzenie terminowej ewakuacji. Stosownie do przewidywanych strat sanitarnych, które będą występować na szczeblu taktycznym, oraz dotychczasowych możliwości pododdziałów i oddziałów medycznych występujących w pułkach i dywizjach wydaje się, że elementy te powinny posiadać większe możliwości ewakuacyjne a więc większą ilość samochodów sanitarnych. Zwiększenie możliwości ewakuacyjnych kompanii medycznych i batalionów medycznych pozwoliłoby na zrealizowanie istniejących poglądów preferujących na współczesnym polu walki przedsięwzięć ewakuacyjnych.

### 3. Odporność tyłów na uderzenia BMR nola

Tyły dywizji jak również tyły pułków mogą być opłacalnym obiektem uderzeń jądrowych. Tyły pułku i dywizji w zakresie biernej obrony i ochrony szczególnie warunków rozśrodkowania mają równe możliwości z pododdziałami bojowymi. W zakresie obrony czynnej i rozbudowy inżynieryjnej rejonów rozmieszczenia pododdziałów i oddziałów tyłowych możliwości ich są bardzo ograniczone. Tyły taktyczne nie posiadają etatowych pododdziałów do obrony przed nplem naziem-

nym, powietrznym, do organizacji grup ratunkowo-ewakuacyjnych i inżynierskiej rozbudowy rejonów rozmieszczenia.

Z tego względu tyły pułków i dywizji zmuszone są realizować przedsięwzięcia wchodzące w zakres obrony czynnej w oparciu o elementy ugrupowania bojowego pułku czy dywizji, wykorzystując również właściwości ochronne terenu.

Korzystnym elementem w strukturze organizacyjnej tyłów taktycznych a szczególnie pododdziałów i oddziałów tyłowych jest fakt możliwości ich wymianiania w poziomie i pionie w wypadku ich zniszczenia lub obezwładnienia. Bardzo typowym działaniem będzie wymiana dywizyjnych bm po ich zniszczeniu na na mbw ze szczebla operacyjnego. Wymiana pododdziałów w całości lub części umożliwia zachowanie ciągłości zabezpieczenia materiałowego, technicznego czy medycznego wojsk określonego szczebla.

#### 4. Sprawność dowodzenia tyłami

Kwatermistrz jako zastępca dowódcy a jednocześnie organizator pracy na kwatermistrzowskim stanowisku dowodzenia /KSD/ w imieniu dowódcy dowodzi tyłami /kieruje zabezpieczeniem tyłowym/. Kwatermistrz jako dowódca KSD posiada siły i środki łączności, stanowiące i decydujące o ciągłości i sprawności dowodzenia.

Jak wynika, ze struktury organizacyjnej tyłów szczebla pułkowego jak i dywizyjnego dowodzenie tyłami jako całością będzie utrudnione, a to ze względu, że na szczeblu pułku istnieją cztery a w ZT trzy

w zasadzie odrębne piony tyłowe. W tej sytuacji duże znaczenie w utrzymaniu sprawnego dowodzenia tyłami ma współpraca kwatermistrza ze sztabem, dowódcami rodzajów wojsk oraz szefami służb nie wchodzących w skład kwatermistrzostwa. Trudności w dowodzeniu tyłami jako całością wynikają również z tego względu, że każdy pododdział /oddział/ tyłowy podlega bezpośrednio innemu kierownikowi danego pionu tyłowego realizującego dany rodzaj zabezpieczenia tyłowego.

Jak już wspomniano o sprawnym dowodzeniu decyduje sprawna łączność. Przy istnieniu w pewnym stopniu odrębnych pionów tyłowych zwiększają się wymagania w zakresie racjonalnego wykorzystania sił i środków łączności dla zabezpieczenia ich potrzeb.

Również pododdziały i oddziały tyłowe szczerbła taktycznego nie posiadają w swym wyposażeniu środków łączności, które pozwalałyby na zapewnienie łączności KSD z kolumnami samochodowymi realizującymi dowóz lub ewakuację.

X

X

X

Struktura organizacyjna tyłów musi odpowiadać strukturze organizacyjnej wojsk a ponadto musi uwzględniać potrzeby i możliwości ich zaspokajania w zakresie materiałowym, technicznym i medycznym na współczesnym polu walki.

Obecnie obowiązująca struktura organizacyjna tyłów pułków i dywizji jest w stanie sprostać tym wymaganiom. Należy jednak zaznaczyć, że wprowadzone

zmiany ilościowe i jakościowe w strukturze organizacyjnej nie zostały zakończone, gdyż jest to proces ciągły, wynikający z czynników które zmuszają do wprowadzenia zmian strukturalnych, stosownie do wzrostu wymogów współczesnego i przyszłego pola walki.

Chodzi o to, aby zachodzące zmiany w strukturze organizacyjnej tyłów, szczególnie ich pododdziaływanie zadań w zakresie materiałowego, technicznego i medycznego zabezpieczenia wojsk w różnych rodzajach działań bojowych.

OPRACOWAŁ:  
St. WYKŁADOWCA KTT

plk dypl. Mieczysław GRODZKI

Wykonano w 150 egz.

Egz. Nr 1-100 Bibl. Gł. OZS

Egz. Nr 101-150 Bibl. CDO

Wyk. plk Grodzki

Druk A.W.

Nr 0598/02754/WW

Kor. B.J.

BIBLIOTEKA ARMOŃ  
Archiwum Urzędu Wzrostu Sprężyn  
Ks. 0510.

44234

