

*por. Boduicy C. 1964*

**AKADEMIA SZTABU GENERALNEGO**

im. Generała Broni Karola Świerczewskiego

KATEDRA SZTUKI OPERACYJNEJ

**JAWNE**

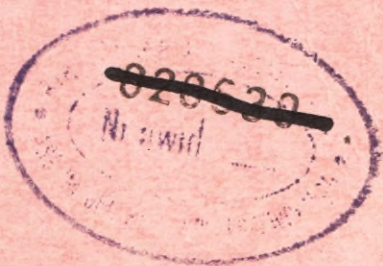
~~Do użytku  
służbowego~~

Egz. Nr.....<sup>1</sup>

plk prof. dr Kazimierz NOŻKO

**ZAGADNIENIA ORGANIZACJI WSPÓLDZIAŁANIA  
PODCZAS PRZYGOTOWANIA I PROWADZENIA  
OPERACJI ZACZEPNEJ FRONTU I ARMII**

(Materiał szkoleniowy dla oficerów: KOS, III kursu WL  
i lotnictwa, zaocznego kursu doktoranckiego)



BIBLIOTEKA SZKOLENIA 450 WP  
Archiwum Sztabu Generalnego  
Nr ewid. ....

~~43657~~



*prof. Boduzy C. 1972*

**AKADEMIA SZTABU GENERALNEGO**  
im. Generała Broni Karola Świerczewskiego

KATEDRA SZTUKI OPERACYJNEJ

**JAWNE**

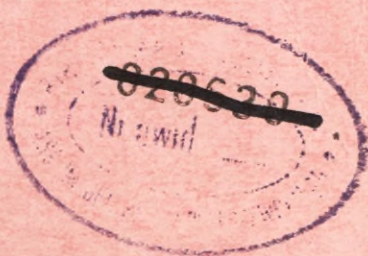
~~Do użytku  
służbowego~~

Egz. Nr.....<sup>1</sup>

plk prof. dr Kazimierz NOŻKO

**ZAGADNIENIA ORGANIZACJI WSPÓŁDZIAŁANIA  
PODCZAS PRZYGOTOWANIA I PROWADZENIA  
OPERACJI ZACZEPNEJ FRONTU I ARMII**

(Materiał szkoleniowy dla oficerów: KOS, III kursu WL  
i lotnictwa, zaocznego kursu doktoranckiego)



BIBLIOTEKA SZTABU GEN. WP  
Archiwum Sztabu Generalnego  
Nr ewid. ....

~~020620~~  
**43657**

A K A D E M I A   S Z T A B U   G E N E R A L N E G O  
im. gen. broni K. Swierczewskiego

KATEDRA SZTUKI OPERACYJNEJ

PODSTAWY  
Ustawa z dnia 22 stycznia 1969 roku  
art. 86 ust. 2  
(Dz. U. RP Nr 11 z 1969 r.)

**JAWNE**

PRZEKLASYFIKOWANO  
Protokół Nr 12657

~~Do użytku  
służbowego~~

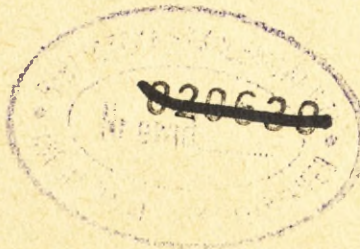
Egz.nr..... 1

Płk prof.dr Kazimierz NOŻKO

ZAGADNIENIA

ORGANIZACJI WSPÓŁDZIAŁANIA PODCZAS PRZYGOTOWANIA I PROWA-  
DZENIA OPERACJI ZACZEPNEJ FRONTU I ARMII

/Materiał szkoleniowy dla oficerów: KOS, III kursu WL  
i lotnictwa, zaocznego kursu doktoranckiego/



WYDZIAŁ SZTUKI OPERACYJNEJ  
KATEDRA SZTUKI OPERACYJNEJ

Nr. egz.

~~X~~ 43657

WARSZAWA

Grudzień

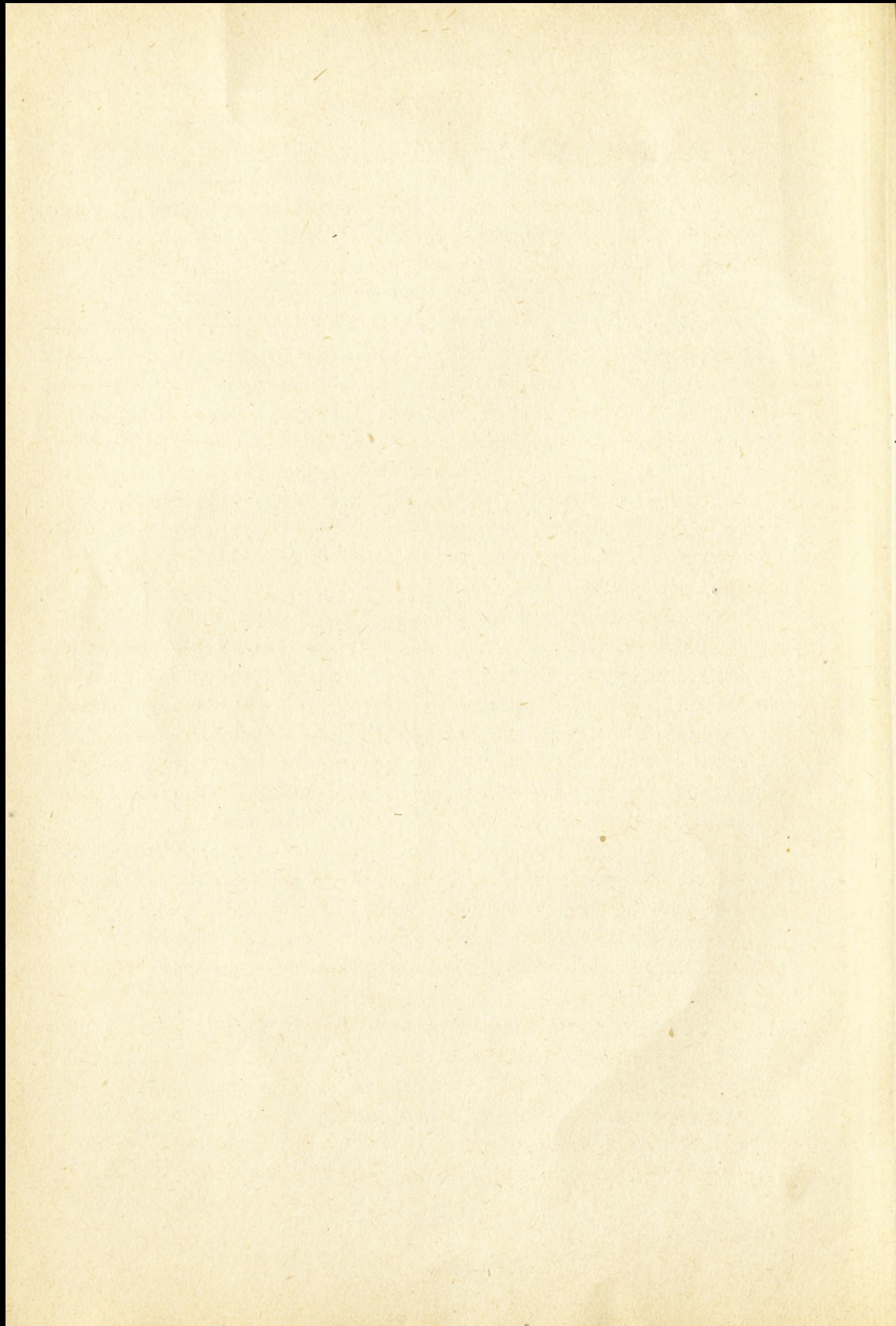
1972 r.

[REDACTED]

[REDACTED]

[REDACTED]

|  | str. |
|--|------|
| ZALOŻENIA  |      |
| I. OGÓLNE ZALOŻENIA ORGANIZACJI WSPÓLDZIAŁANIA .....   | 5    |
| II. ORGANIZACJA WSPÓLDZIAŁANIA NA OKRES OSIĄGANIA<br>PRZEZ WOJSKA FRONTU I ARMII ORAZ JEDNOSTKI TY-<br>ŁOWE GOTOWOŚCI BOJOWEJ W WARUNKACH ZAGROŻENIA<br>I Z CHWILĄ WYBUCHU WOJNY ..... | 10   |
| III. ORGANIZACJA WSPÓLDZIAŁANIA NA OKRES PRZEGRUPOWANIA<br>WOJSK DO REJONÓW WYJŚCIOWYCH I ICH ZAJMOWANIE ....  | 16   |
| IV. ORGANIZACJA WSPÓLDZIAŁANIA NA OKRES WEJŚCIA WOJSK<br>FRONTU I ARMII DO BITWY .....   | 22   |
| V. ORGANIZACJA WSPÓLDZIAŁANIA NA OKRES PROWADZENIA<br>OPERACJI ZACZEPNEJ .....   | 29   |
| VI. ZAKOŃCZENIE .....  | 38   |
| VII. BIBLIOGRAFIA .....  | 40   |



## I. OGÓLNE ZAŁOŻENIA ORGANIZACJI WSPÓŁDZIAŁANIA

Rola i znaczenie współdziałania - jako jednej z podstawowych zasad współczesnej sztuki wojennej - wciąż wzrasta w miarę wchodzenia w skład uzbrojenia i wyposażenia wojsk nowej, coraz doskonalszej techniki bojowej. Ze względu na to, że poszczególne rodzaje wojsk różnią się od siebie uzbrojeniem, wyposażeniem technicznym, możliwościami taktyczno-operacyjnymi i parametrami techniczno-bojowymi, konieczne jest umiejętne i skoordynowane zespalanie ich wysiłków w czasie i przestrzeni dla jak najlepszego wykonania wspólnych zadań.

Front i armia, jako związki operacyjne o zmiennym składzie organizacyjnym łączą w sobie niemal wszystkie rodzaje wojsk, sił zbrojnych i służb o bardzo różnorodnym przeznaczeniu i różnych możliwościach. Dlatego też istotą organizacji współdziałania na szczeblu armii i frontu będzie umiejętne połączenie możliwości techniczno-bojowych, taktyczno-operacyjnych poszczególnych rodzajów wojsk i wysiłków związków taktycznych /oddziałów/ dla jak najlepszego wykonania zadań oraz ogólnego celu operacji zaczepnej w wyznaczonym czasie i przy minimalnych stratach własnych. W związku z tym, że operacja zaczepna armii i frontu będzie realizowana w ramach strategicznej operacji zaczepnej na ZETDW, niezwykle istotnym elementem współdziałania będzie uzgodnienie działań w układzie międzysojuszniczym, a w szczególności z frontami, armiami i jednostkami Armii Radzieckiej, NAL NRD, a niekiedy z jednostkami CzAL. We wszystkich przypadkach podczas organizacji współdziałania, zwłaszcza na szczeblu frontu, należy uwzględniać zadania wykonywane przez strategiczne siły jądrowe Armii Radzieckiej.

Organizując współdziałanie należy dążyć do jak najpełniejszego wykorzystania przez wojska własne i sojusznicze środków nuklearnego i klasycznego rażenia oraz wciąż rosnących możliwości sprzętu technicznego i bojowego, którym dysponuje front i armia dla rozbicia głównych zgrupowań wojsk nieprzyjaciela i openowania jego terytorium.

Znaczenie współdziałania wzrasta również i z tego względu, że nieprzyjaciel dysponuje równie potężnymi siłami i środkami, które będzie umiejętnie wykorzystywał w celu niszczenia i dezorganizowania naszych sił oraz uniemożliwienia zorganizowanego osiągnięcia pełnej gotowości bojowej, podejścia wojsk frontu i armii do rejonów wyjściowych, wejścia ich do bitwy i następnie rozwinięcia operacji zaczepnej.

Zorganizowane rozpoczęcie operacji zaczepnej przez front i armię uzależnione będzie od sprawnego osiągnięcia przez wojska armii i frontu gotowości bojowej i ich przegrupowania do rejonów wyjściowych. Współdziałanie na okres prowadzenia operacji powinno być poprzedzone organizacją współdziałania na okres osiągania gotowości bojowej i przegrupowania wojsk do rejonów wyjściowych. Tym bardziej, że skutki uderzeń jądrowych nieprzyjaciela mogą być porażające. W omówieniu ćwiczenia "LATO-71" Minister Obrony Narodowej stwierdził, że "Mistrzowskie opanowanie umiejętności alarmowego wychodzenia wojsk z garnizonów ma w obliczu zagrożenia zmasowanym uderzeniem jądrowym oczywiste, przeogromne znaczenie. Wybrać właściwy moment takiego manewru i umieć go szybko wykonać oznacza otworzyć niejako pustkę w chwili uderzenia nieprzyjaciela". W tych warunkach organizacja współdziałania nie tylko jest konieczna, lecz powinna być ona doprowadzona do szczególnie wysokiej precyzji. W podobny sposób należy również traktować przegrupowanie wojsk armii i frontu. I w tym wypadku należy przypomnieć stwierdzenie Ministra Obrony Narodowej z omówienia ćwiczenia "LATO-71", który m.in. na ten temat powiedział, że: "w warunkach ciągłego, powodującego wielkie straty oddziaływania broni jądrowej i konwencjonalnej przegrupowanie wojsk" ... praktycznie rzecz biorąc - jest również walką".

W tych warunkach charakter operacji zaczepnej frontu nabierze ogromnego rozmachu przestrzennego /część wojsk będzie wchodzić do bitwy, a część będzie się przegrupowywać/, zwiększy się nieporównywalnie w stosunku do drugiej wojny światowej ruchliwość i manewrowość wojsk, występować będą gwałtowne o niespotykanej dotąd ostrości zmiany w sytuacji operacyjnej i strategicznej. Ze względu zaś na możliwość

obustronnego zadawania ogromnych strat, powstaną rozległe zniszczenia i skażenia terenu, a walka, bitwa i operacja nabiorą wyjątkowo dynamicznego charakteru. Duża ruchliwość wojsk oraz możliwość zniszczenia i obezwładnienia w ciągu kilkunastu minut całych związków taktycznych, a nawet operacyjnych, wymagać będą nieprzerwanego śledzenia rozwoju sytuacji i wprowadzania korekt, zmian, a nawet podejmowania nowych decyzji. W tych warunkach coraz trudniej będzie utrzymać współdziałanie, a także może wyniknąć konieczność ciągłego jego odtwarzania i przystosowywania do zaistniałej sytuacji. W operacji zaczepnej frontu i armii współdziałanie będzie polegać na zorganizowanym i uzgodnionym ześrodkowaniu wysiłków rodzajów wojsk i sił zbrojnych, jeśli chodzi o cel, zadanie, czas, miejsce /przestrzeń/ - w myśl ogólnego zamiaru dowódcy frontu-armii - dla osiągnięcia celu operacji przy jak najmniejszych stratach własnych i w ustalonych planami terminach.

Podczas organizacji współdziałania, przy obustronnym użyciu broni rakietowo-jądrowej, należy pamiętać, że broń ta jest głównym i podstawowym środkiem wykonania poszczególnych zadań w okresie przygotowywania i prowadzenia operacji. Dlatego też współdziałanie organizuje się dla jak najskuteczniejszego wykonania uderzeń jądrowych i najpełniejszego wyzyskania ich skutków przez wojska lądowe, wojska powietrzno-desantowe, lotnictwo, a na kierunku nadmorskim - marynarkę wojenną do momentu ostatecznego rozbicia nieprzyjaciela i opanowania jego terytorium. Wykonując uderzenia jądrowe należy równocześnie uwzględniać możliwości działania wojsk lądowych, lotnictwa, wojsk powietrzno-desantowych i marynarki wojennej. Uderzenia jądrowe i możliwości działania wojsk powinny być bardzo ściśle ze sobą zgrane i wzajemnie powiązane. Z drugiej strony - podczas organizacji współdziałania należy przewidywać i uwzględniać możliwość wykonania przez nieprzyjaciela skutecznych uderzeń jądrowych na wojska frontu i armii, których skutki w sposób zasadniczy mogą naruszyć możliwości osiągnięcia celu operacji zgodnie z uprzednio powziętym zamiarem dowódcy. Dlatego niezwykle istotnym zagadnieniem organizacji współdziałania

będzie umiejętność przewidywania rozwoju sytuacji taktyczno-operacyjnej, różnych ewentualności, które mogą się wydarzyć i różnych potrzeb, które mogą one wywołać, a w szczególności w zakresie zmian w sposobie wykonania uprzednio powziętej decyzji. Główne elementy współdziałania najczęściej zawarte są w otrzymanej przez front lub armię dyrektywie operacyjnej i rozpoczyna się jego konkretyzowanie wraz z rozpoczęciem wypracowywania przez dowódcę frontu /armii/ decyzji dotyczącej operacji. Główną ideą <sup>współdziałania</sup> ujmując się w zamiarze i zadaniach stawianych wykonawcom, a następnie uzgadnia się w szczegółach podczas jego organizacji, doskonalą, aktualizuje i wnosi się nowe momenty podczas działania wojsk. Zakończenie współdziałania następuje dopiero po osiągnięciu celu operacji. Podstawę do organizacji współdziałania stanowią: zamiar i decyzja dowódcy frontu, /armii/ dotycząca operacji zaczepnej oraz każda jego decyzja lub korekta decyzji podejmowana w toku prowadzenia operacji. W związku z tym, że przygotowanie operacji dla frontu i armii jest zapoczątkowane w okresie pokoju organizacja współdziałania powinna być zapoczątkowana w tym czasie i znaleźć swoje odzwierciedlenie w odpowiednich dokumentach planowania operacyjnego. Uwzględniając przy tym ciągłość organizacji współdziałania zapoczątkowanego w okresie pokoju, wszelkie korekty i zmiany należy wprowadzać w okresie narastania zagrożenia, z chwilą wybuchu wojny i rozpoczęcia operacji zaczepnej. Równocześnie należy wysunąć stwierdzenie, że dowódca każdego szczebla dowodzenia zamiast dawania wytycznych do współdziałania ma obowiązek organizowania współdziałania<sup>x/</sup>.

-----  
x/ Wydaje się, że istniejące w wojskach braki w zakresie umiejętności organizowania walki i operacji wynikają z tego, że wszyscy dowódcy - od najwyższego do najniższego szczebla dowodzenia - ograniczają się do dania wytycznych do współdziałania, brak natomiast zwykle czasu na organizację współdziałania. Dlatego proponuje się zamiast pojęcia "wytycznych", wprowadzić pojęcie "organizacja".

W związku z tym wzrasta rola i znaczenie organizatorskie sztabu jako bezpośredniej pomocy dowódcy w realizacji przedsięwzięć współdziałania.

Ze względu na miejsce, rolę i zadania naszych sił zbrojnych w ramach sił zbrojnych państw Układu Warszawskiego celowo jest - dla utrzymania ciągłości współdziałania w operacji zaczepnej frontu /armii/ i w związku z możliwością oddziaływania nieprzyjaciela przed rozpoczęciem operacji - wyodrębnić pewne okresy działalności dowódcy frontu /armii/ jego sztabu oraz wojsk przed operacją.

Do okresów tych można umownie zaliczyć:

- osiągnięcie przez wojska frontu /armii/ i elementy tyłowe gotowości bojowej w okresie zagrożenia lub z chwilą wybuchu wojny;

- przegrupowanie wojsk frontu /armii/ do rejonów wyjściowych i ich zajmowanie;

- wejście wojsk frontu /armii/ do bitwy;

- prowadzenie operacji zaczepnej.

Uwzględniając dyslokację wojsk armii i frontu, ich stałą gotowość bojową oraz możliwość osiągnięcia pełnej gotowości bojowej przez różne jednostki w różnym czasie, można przyjąć, że wymienione okresy dla różnych jednostek organizacyjnych frontu /armii/ będą występować w różnym czasie, będą się zazębiać i przeplatać. W celu zachowania ciągłości współdziałania podczas jego organizacji należy przestrzegać następujących wymagań;

- wyodrębnić w każdym okresie wyraźny główny cel działania: sposoby jego osiągnięcia oraz możliwości oddziaływania i przeciwdziałania nieprzyjaciela;

- uzgodnić działanie współdziałających sztabów i wojsk, zmierzających do połączenia swoich wysiłków, ażeby osiągnąć postawiony cel i wykonać postawione zadania;

- jednoznacznie sformułować zadania dla każdego rodzaju wojsk, zgodnie z jego specyfiką i możliwościami taktyczno-technicznymi oraz bojowymi;

- we właściwym czasie reagować na wszelkie zmiany w uprzednio ustalonym sposobie działania.

II. ORGANIZACJA WSPÓŁDZIAŁANIA NA OKRES CIĄGANIA PRZEZ WOJSKA  
ARMII I FRONTU ORAZ JEDNOSTKI TYŁOWE GOTOWOŚCI BOJOWEJ W  
WARUNKACH ZAGROŻENIA I Z CHWILA WYBUCHU WOJNY

Pierwszym zadaniem z zakresu organizacji współdziałania w okresie pokoju na szczeblu frontu i armii będzie uzgodnienie głównych przedsięwzięć w poszczególnych okresach w celu jak najsprawniejszego doprowadzenia wojsk do rejonu wyjściowego, zorganizowanego wejścia pierwszego rzutu operacyjnego do bitwy oraz rozwinięcia operacji zaczepnej.

Należy przy tym uwzględniać specyficzny charakter poszczególnych okresów zarówno jeśli chodzi o metodę, jak i o treść organizacji współdziałania.

W pierwszym okresie szczególnej wagi i dużego znaczenia nabiera uzgodnienie współdziałania pomiędzy wojskami armii i frontu a wojskami, siłami i środkami OTK.

Właściwa bowiem organizacja współdziałania pomiędzy poszczególnymi armiami, ZT i oddziałami a OW i wojewódzkimi /powiatowymi/ sztabami wojskowymi wywrze ogromny wpływ na sprawne osiągnięcie gotowości bojowej, ciągłość przegrupowania oraz na rozpoczęcie operacji zaczepnej. Doskonałym tego przykładem są wnioski i doświadczenia z ćwiczeń "LATO-71". W ćwiczeniu tym nieprzyjaciel, rozpoczynając działania wojenne od natarcia jądrowego w pierwszym uderzeniu wykonał na obszar PRL 147 uderzeń jądrowych o łącznej mocy 7,9 MT. W praktyce wszystkie siły frontu znalazły się w zasięgu oddziaływania ogniowego nieprzyjaciela już od pierwszych chwil konfliktu zbrojnego. Miało to ogromny wpływ na osiągnięcie przez wojska frontu gotowości mobilizacyjnej i na ich przegrupowanie do rejonów wyjściowych /np. o 85% obniżyła się zdolność przewozu sieci kolejowej, w sieci dróg kołowych przejezdność zmalała o 33%; 70% przejść mostowych uległo zniszczeniu; przerwało pracę 12 wojewódzkich węzłów łączności - przeważnie na osiach marszu wojsk frontu; straty ludności sięgały ok. 2 milionów 300 tysięcy; powstał żywiołowy ruch ludności/. Wykonane przez

nieprzyjaciela kolejne 32 uderzenia jądrowe jeszcze bardziej skomplikowały sytuację na obszarze kraju poprzez powstanie rozległych stref skażeń, zwłaszcza wzdłuż Wisły; desanty powietrzne na Odrze i Nysie stanowiły dodatkową, bardzo trudną przeszkodę podczas przegrupowywania pierwszorzutowych armii do rejonu wejścia do bitwy; stwierdzono poważne straty w jednostkach tyłowych frontu poszczególnych armii; wiele związków taktycznych poniosło dotkliwe straty w czasie osiągnięcia gotowości bojowej. Wymienione niektóre skutki natarcia jądrowego nieprzyjaciela na obszar kraju, z którego nie wyszły jeszcze wojska frontu, świadczą o ich wpływie na przyszłą operację zaczepną i o konieczności wnikliwego organizowania współdziałania nie tylko na okres operacji, lecz również i na okres poprzedzający operację. Podczas organizacji współdziałania celowe będzie kierowanie się dokumentem roboczym sztabu frontu /armii/, jakim powinien być: "Plan kalendarzowy przygotowania operacji zaczepnej Frontu".

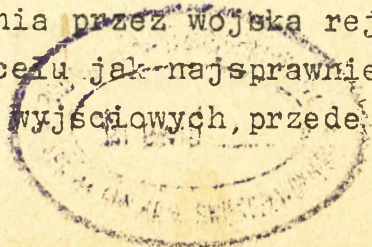
Podstawę organizacji współdziałania w okresie osiągnięcia gotowości bojowej powinny stanowić:

- postanowienia dyrektywy MON o gotowości sił zbrojnych;
- plan organizacji i funkcjonowania wojennego systemu dowodzenia siłami zbrojnymi;
- ustalenia planu mobilizacyjnego ozwinięcia sił zbrojnych;
- ustalenia planów osiągania wyższych stanów gotowości bojowej wojsk i jednostek tyłowych.

Zasadniczym problemem organizacji współdziałania w okresie osiągnięcia gotowości bojowej będzie szybkie i sprawne wyjście dowództw i sztabów frontu /armii w wyznaczone rejon alarmowe.

Dowódca frontu /armii/ w tym okresie organizuje współdziałanie "dyrektywnie" w odniesieniu do poszczególnych armii, w tym i ~~armii lotniczej~~ <sup>w celu jak najszybszego</sup> oraz w odniesieniu do jednostek organizacyjnych frontowego podporządkowania. Polegać ono będzie na uzgodnieniu ogólnej koncepcji zajmowania przez wojska rejonów alarmowych i rejonów ześrodkowania w celu jak najsprawniejszego rozpoczęcia przegrupowania do rejonów wyjściowych, przede

*lub wypnie na drugi masy*



wszystkim tych wojsk, które będą tworzyć pierwszy rzut operacyjny frontu.

Podstawowym jednak zagadnieniem będzie określenie czasu, miejsca i sposobu działania armii lotniczej, /niekiedy jednostek wojsk raketowych frontu/, która może w tym czasie wziąć udział w pierwszym uderzeniu jądrowym.

Podczas uzgadniania współdziałania w tym okresie należy podać różne możliwości tworzenia pierwszego rzutu operacyjnego frontu /armii/ z przegrupowujących się wojsk na różnych kierunkach, zwłaszcza w wypadku rozpoczęcia wojny obustronnym użyciem broni raketowo-jądrowej, poniesienia przez poszczególne armie /związki taktyczne/ dużych strat oraz konieczności pokonywania stref skażeń promieniotwórczych i zniszczeń. Drugą sprawą będzie uzgodnienie przedsięwzięć, które powinny wykonywać dowództwa poszczególnych okręgów wojskowych na korzyść jednostek wchodzących w skład armii i frontu, zapewniając szybkie i sprawne przegrupowanie wojsk operacyjnych na front zewnętrzny. Dotyczyć to będzie głównie:

- likwidacji skutków uderzeń broni masowego rażenia;
- likwidacji desantów powietrznych lub morskich;
- zapewnienia ciągłości przegrupowania.

Należy przewidywać, że w sytuacjach szczególnie trudnych wyniknie konieczność zaangażowania do wykonania wymienionych zadań niektórych wojsk frontu. W tym celu należy przewidzieć określone siły, czas i główne zadania do ewentualnego wykonania przez wojska zarówno armijnego, jak i frontowego podporządkowania. Główny jednak ciężar i konkretyzacja współdziałania w okresie osiągania gotowości bojowej ~~i zajmowania rejonów alarmowych~~, rozwinięcia mobilizacyjnego lub zajmowania rejonów poprawionej dyslokacji spoczywa na dowódcach okręgów wojskowych czasu "P" /armii/ i dowódcach związków taktycznych. ~~Jednolitość współdziałania, zwłaszcza na szczeblu OW, wynika z jednolitości organizacyjnej sił zbrojnych, wojsk operacyjnych i OTK w okresie pokoju. Nie ma bowiem odrębnych dowództw wojsk operacyjnych czy też wojsk OTK; wszystkie organy dowodzenia mają charakter dowództw zinte-~~

growanych, z których dopiero na potrzeby okresu wojny wydzielano się dowództwo i sztab armii oraz dowództwo i sztab okręgu wojskowego czasu "W". Dlatego też dowódca okręgu wojskowego czasu "P" posiada największe możliwości wszechstronnego zorganizowania i podtrzymywania współdziałania wojsk operacyjnych i OTK zgodnie z zamiarem i wytycznymi dowódcy frontu. Konkretne zagadnienia współdziałania powinny znaleźć odzwierciedlenie w odpowiednich planach osiągania wyższych stanów gotowości bojowej przez armię i okręg wojskowy czasu "W".

Do szczególnych zadań frontu i armii będzie należało wnoszenie korekt do uprzednio zorganizowanego współdziałania jednostek frontu i armii z wojskami OPK, gdyż od skuteczności i szczelności obrony powietrznej kraju w poważnej mierze będzie zależeć właściwe wykonanie zadań związanych z osiąganiem przez wojska frontu gotowości bojowej oraz sprawnym ich przegrupowaniem na front zewnętrzny /tym bardziej, że dla zagęszczenia osłony wojsk przed uderzeniami z powietrza w system OPK włączają się również siły OPL frontu i lotnictwo myśliwskie AL.

Współdziałanie jednostek frontu znajdujących się w granicach obszaru wojsk OPK wynika z podstawowego zadania, które wykonują te wojska, a którego treścią będzie ciągłe i skuteczne zwalczanie sił i środków napadu powietrznego nieprzyjaciela, niedopuszczenie do zaatakowania osłanianych wojsk i obiektów oraz wzbranianie prowadzenia rozpoznania powietrznego przez środki pilotowane i bezpilotowe.

Zapewnia się również ciągłą wymianę informacji w systemie współdziałania wojsk OPK z wojskami operacyjnymi.

Z chwilą wprowadzenia poszczególnych stopni osiągania gotowości bojowej lub na rozkaz dodatkowy, wydzielone siły i środki wojsk lotnictwa operacyjnego przechodzą w czasowe podporządkowanie operacyjne dowództwu wojsk OPK.

Siły wydzielone z ~~AL~~ <sup>Lotnictwa myśliwskiego</sup> do działania w systemie OPK pozostają w operacyjnym podporządkowaniu OPK do czasu otrzymania konkretnych zadań wynikających z potrzeb wojsk frontu i armii /najczęściej z chwilą zajmowania przez nie rejonów wyjściowych,

a następnie wchodzeniem do bitwy/. Niejednokrotnie wykonanie tych zadań związane będzie z koniecznością uprzedniego przebazowania na lotniska przyfrontowe lotnictwa uczestniczącego w wykonywaniu zadań w systemie OPK.

Należy uwzględnić, że w zależności od sytuacji, współdziałanie wojsk OPK z jednostkami armii i frontu /poszczególnych armii i związków taktycznych/ będzie polegać na wykonywaniu konkretnych zadań na rzecz wojsk operacyjnych.

Do głównych zadań zaliczyć należy:

- nieprzerwane wykrywanie środków napadu powietrznego i powiadamiania sztabów wojsk operacyjnych o zagrożeniu;
- bezpośrednią osłonę osiagających gotowość bojową wojsk operacyjnych w rejonach alarmowych /lub garnizonach/ i w rejonach poprawionej dyslokacji;
- osłonę od uderzeń z powietrza przegrupowujących się wojsk operacyjnych znajdujących się w obszarze powietrznym danego korpusu OPK.

Wykrywanie przeciwnika powietrznego korpusu OPK organizuje w zasadzie organicznymi środkami rozpoznania radiolokacyjnego. Niemniej w niektórych sytuacjach wystąpi konieczność ścisłego współdziałania środków rozpoznania radiotechnicznego wojsk operacyjnych, jeżeli są one rozwijane, z rozwiniętymi środkami radiotechnicznymi korpusu OPK.

W wypadku włączenia się w system OPK wojsk OPL frontu, należy również przewidywać ścisłe współdziałanie pomiędzy tymi wojskami.

Wojska OPL będą się rozwijały przede wszystkim do bezpośredniej osłony wojsk operacyjnych zarówno podczas osiagania przez nie gotowości bojowej, jak i podczas przegrupowywania do rejonów wyjściowych. W tym celu organizuje się specjalną sieć radiową pomiędzy korpusem OPK i oddziałami OPL.

W czasie przegrupowywania szefowie OPL i związków taktycznych i dowódcy samodzielnych oddziałów OPL armijnego i frontowego podporządkowania podają uprzednio przewidywane, a następnie rzeczywiste rejony i czas rozwijania jednostek OPL

oraz wspólnie ustalają działania z wojskami OPK<sup>x/</sup>.

Przewiduje się, że podczas współdziałania z lotnictwem oddziały i pododdziały artylerii przeciwlotniczej wojsk, a także pododdziały pkm i wkm mogą prowadzić ogień bez ograniczeń do wszystkich obiektów powietrznych /nie zidentyfikowanych jako samoloty własne/ lecących na wysokościach do 500 m, natomiast powyżej mogą prowadzić ogień tylko do obiektów powietrznych rozpoznanych jako niewątpliwe środki napadu powietrznego nieprzyjaciela. Artyleria przeciwlotnicza i pododdziały pkm i wkm znajdują się w odpowiednim ugrupowaniu w kolumnach marszowych /transportach kolejowych/. Mogą też być rozwijane na krótki czas w celu prowadzenia ognia przeciwko samolotom atakującym maszerującą kolumnę lub osłaniany obiekt.

Oddziały /pododdziały/ rakiet przeciwlotniczych wojsk operacyjnych mogą być podporządkowane na pewien okres dowódcy określonego związku artylerii przeciwlotniczej OPK, jeżeli oczywiście wymaga tego sytuacja lub istnieją warunki wspólnego działania.

W wypadku rozwinięcia oddziału /pododdziału/ rakiet przeciwlotniczych wojsk z dala od SD wojsk rakietowych OPK, dowodzi tymi oddziałami najbliższe SD wojsk OPK, które ma dokładne dane o sytuacji powietrznej oraz możliwości współdziałania z innymi siłami i środkami OPK.

Korpus OPK powiadamia wojska operacyjne o sytuacji w powietrzu w sieci powiadamiania SD korpusu, a także o kierunkach meldowania o przeciwniku oraz o wynikach śledzenia sytuacji powietrznej w strefie rozpoznania korpusu OPK:

- SD związków taktycznych i operacyjnych - prowadzą nasłuch w radiowej sieci powiadamiania SD korpusu OPK. Odbierane dane o sytuacji w powietrzu stanowią podstawę do zarządzania alarmów przeciwlotniczych dla podległych wojsk;

x/ Wojska OPL frontu i armii najczęściej będą rozwijane:

- w rejonach mobilizacji;
- w rejonach ześrodkowania /poprawionej dyslokacji/;
- na rubieżach wodnych;
- w rejonach odpoczynków;
- w rejonach wyjściowych.

- oddziały i pododdziały OPL wojsk operacyjnych - powinny w wypadku ich rozwinięcia na obszarze objętym granicami korpusu OPK prowadzić nasłuch we właściwych kierunkach meldowania z oddziału radiotechnicznego OPK. Odbierane dane stanowią podstawę do analizy sytuacji powietrznej i podejmowania decyzji o zwalczaniu konkretnych celów powietrznych nieprzyjaciela.

W celu uzgodnionego działania już w okresie osiągania wyższych stanów gotowości bojowej lub przy ich pominięciu należy oddelegować przedstawicieli dowództw i sztabów związków taktycznych i operacyjnych wojsk frontu na właściwe SD korpusu OPK.

### III. ORGANIZACJA WSPÓŁDZIAŁANIA NA OKRES PRZEGRUPOWANIA WOJSK DO REJONÓW WYJŚCIOWYCH I ICH ZAJMOWANIE

Podczas przegrupowania sztaby <sup>armii i dowódcy</sup> jednostek samodzielnych frontowego podporządkowania wysyłają swoich przedstawicieli na SD korpusu OPK i do sztabu OW, przez którego obszar będą się przegrupowywać.

Przedstawiciele ci dostarczają sztabowi OW i sztabowi korpusu OPK danych o przegrupowaniu /względnie odpoczynku/ przegrupowujących się wojsk, <sup>o</sup> potrzebach w zakresie osłony wojsk, jak również danych o położeniu własnych środków OPL.

Ścisłe współdziałanie przegrupowujących się wojsk frontu /armii/ z wojskami OPK stanowi jeden z podstawowych warunków zapewnienia ciągłości marszu i uniemożliwienia nieprzyjacielowi skutecznego oddziaływania ~~przez~~ uderzenia z powietrza.

Na tym odcinku, oprócz ogólnych ustaleń i uzgodnień współdziałania, należy bardzo wysokie wymagania stawiać dowódcom przegrupowujących się związków taktycznych i dowódcom armii oraz dowódcom oddziałów i związków taktycznych wojsk OPK w zakresie wzajemnego uzgadniania na bieżąco współdziałania, zwłaszcza powiadamiania o zagrożeniu, skutecznej i bezpośredniej osłony od uderzeń z powietrza oraz współdziałania środków OPL ze środkami OPK.

Podczas przegrupowywania wojsk frontu w warunkach gwałtownie narastającego konfliktu zbrojnego i wykonania przez nieprzyjaciela natarcia jądrowego na wojska operacyjne i na obszar kraju, powstanie niezwykle skomplikowana sytuacja, wymagająca od dowództwa i sztabu frontu ześrodkowania wysiłków współdziałania na:

- likwidacji skutków uderzeń jądrowych, przede wszystkim w tych jednostkach, które przeznaczone są do pierwszego rzutu operacyjnego i nie mogą być zamienione innymi jednostkami;
- likwidacji skutków uderzeń jądrowych na tych kierunkach /obszarach, trasach/ przegrupowywania wojsk, które zapewnią sprawne wejście głównych sił frontu do rejonów wyjściowych;
- ustaleniu sposobu i kolejności pokonywania przez poszczególne wojska stref skażeń promieniotwórczych i stref zniszczeń;
- ustaleniu kolejności i sposobu awaryjnego uzupełniania strat;
- ustaleniu kolejności i sposobu zajmowania rejonów wyjściowych /głównych lub pośrednich/;
- dokonaniu korekty planu wejścia wojsk frontu do bitwy i plan operacji;
- ustalaniu w niezbędnym zakresie przedsięwzięć osłony i ubezpieczenia wojsk podczas zajmowania przez nie rejonów wyjściowych.

Wykonanie powyższych czynności będzie związane z koniecznością wydania dodatkowych zarządzeń i postawienia uzupełniających zadań wojskom frontowego i armijnego podporządkowania oraz ustalenia sposobu działania sił i środków podporządkowanych okręgom wojskowym /czasu "W"/, a także podporządkowania centralnego. Z okręgami front rozstrzyga poszczególne zagadnienia we własnym zakresie, natomiast z jednostkami centralnego podporządkowania poprzez Sztab Generalny.

W tych warunkach wyniknie również potrzeba uzgodnienia sposobu działania z przegrupowującymi się wojskami sojusznymi oraz z wojskami, które znajdują się w styczności z nieprzyjacielem i w których pasie znajdują się rejony wyjściowe wojsk frontu oraz na kierunkach wejścia ich do bitwy. Rozstrzygnięcia poszczególnych, często bardzo złożonych zagadnień

współdziałania z wojskami sojuszniczymi zarówno przegrupowującymi się, jak i prowadzącymi działania wojenne na przedpolu należy dokonywać poprzez bezpośrednią wymianę przedstawicieli zainteresowanych sztabów, a szczególnie ważnych problemów - poprzez Sztab Generalny.

W warunkach przegrupowania części pierwszego rzutu frontu /armii/ sposobem kombinowanym, szczególną uwagę należy przywiązywać podczas współdziałania do zgrania przewozów kolejowych z marszem kolumn kołowych. Celem tego zgrania jest zapewnienie szybkiego zebrania się poszczególnych dywizji i zgrupowań uderzeniowych armii pierwszego rzutu, zwłaszcza podczas zbliżania się do rejonów wyjściowych. Należy przy tym dążyć do zapewnienia jak najdogodniejszych warunków przegrupowania dla wojsk raketowych /Fr. BROT i ABROT/, środków OPL, jednostek rozpoznania <sup>WRE</sup> inżynierskich, <sup>Lotnictwa</sup> ~~skwadronów~~ <sup>skwadronów</sup> ~~niezależnych~~ <sup>niezależnych</sup> i <sup>tytułów</sup> ~~tytułów~~ <sup>tytułów</sup> ~~niezależnych~~ <sup>niezależnych</sup>.

Odtwarzając naruszone współdziałanie i wprowadzając korekty /niekiedy zmiany/ do uprzednio opracowanych planów przegrupowywania i zajmowania rejonów wyjściowych, sztab frontu /armii/ - w oparciu o znajomość ogólnej sytuacji operacyjnej na trasach przegrupowania wojsk i rozwoju sytuacji na froncie już prowadzonych operacji przez wojska sojusznicze - powinien przewidywać:

- jak najszybsze doprowadzenie głównych sił <sup>frontu</sup> /armii/ ~~frontu/~~ w rejon wyjściowy <sup>dub oprost do pasów obrony;</sup>
- zmianę ugrupowania przegrupowujących się wojsk;
- najbardziej prawdopodobne warianty aktywnego wykorzystania wojsk frontu /armii/ składającego się z wojsk własnych lub przejmowania dowodzenia nad częścią wojsk sojuszniczych będących w styczności z nieprzyjacielem;
- możliwości /w zakresie wykorzystania sił i środków oraz czasu i miejsca tworzenia zgrupowania uderzeniowego frontu//armii/, z zapewnieniem dużej samodzielności działania po wejściu do bitwy;
- ewentualne nowe kierunki /zwłaszcza uprzednio nie planowane/ i rubieże wejścia do bitwy głównych sił frontu/armii/;
- sposoby działania wojsk z chwilą wejścia do bitwy /bitwa spotkaniowa, natarcie, przejście częścią sił wojsk frontu do obrony/.

Oczywiście przewidywania powyższe powinny być rozpatrywane w oparciu o konkretny cel i zadania postawione przed frontem /armią/ oraz uwzględniając zaistniałą sytuację, która się ukształtowała lub która zaczęła się zarysowywać w wyniku powstania konfliktu zbrojnego. Należy przy tym pamiętać, iż w miarę przybliżania przegrupowujących się wojsk do rejonu działań bojowych intensywność oddziaływania nieprzyjaciela znacznie gwałtownie wzrastać. W miarę bowiem przybliżania się wojsk do linii frontu nieprzyjaciel będzie oddziaływać coraz większą ilością środków napadu ogniowego, a niejednokrotnie i desantów taktycznych lub powietrzną kawalerią pancerną.

Przewidywanie powyższe przy równoczesnym kierowaniu przegrupowaniem wojsk frontu jest konieczne ze względu na to, że typowym sposobem rozpoczęcia operacji przez front będzie wejście jego głównych sił do bitwy bezpośrednio z marszu, a niekiedy na różnych kierunkach i w różnym czasie.

W celu zapewnienia ciągłości współdziałania podczas przegrupowywania sztab frontu /armii/ zbiera niezbędne informacje przede wszystkim od sztabów armii /sztabów ZT/. W związku z tym współdziałanie w marszu realizuje się w oparciu o WSD, SD, KSD, PSD i PED. Ciągłą kontrolę i dopływ aktualnych informacji o przegrupowujących się wojskach sztab frontu /armii/ organizuje na poszczególnych marszrutach poprzez oficerskie punkty kontrolne.

Ciągłość współdziałania podczas przegrupowywania się w poważnej mierze zależy od umiejętnie organizowanej łączności w oparciu głównie o łączność ogólnopaństwową. W odtwarzaniu naruszonego współdziałania dużą wagę należy przywiązywać do pracy powietrznego elementu dowodzenia, poprzez który sztab frontu /armii/ może:

- doraźnie kierować przegrupowaniem /zwłaszcza w wypadku dokonywania manewru wojsk;
- uzyskiwać informacje o położeniu wojsk, z którymi naruszona została łączność;
- uzgadniać ze sztabami okręgów wojskowych lub innymi jednostkami zabezpieczenie przegrupowania;

- uzgadniać współdziałanie z równoległe przegrupowującymi się wojskami sojuszniczymi.

Jeżeli jest to możliwe, przed podejściem wojsk frontu do rejonu wyjściowego celowe będzie wysłanie do sztabu frontu, w którego pasie przegrupowujący się front /armia/ wchodzi do bitwy, specjalnych oficerów łącznikowych, ażeby na bieżąco orientować się w rozwoju sytuacji operacyjnej na froncie.

Należy jednak przewidzieć, że ze względu na możliwość gwałtownych zmian w sytuacji operacyjnej na froncie oraz możliwość powstawania stref zniszczeń i skażeń niejednokrotnie może wyniknąć konieczność zmiany rejonów wyjściowych. Wówczas wyniknie dodatkowe bardzo poważne zadanie dla sztabu frontu i armii, jakim jest rozpoznanie nowych rejonów wyjściowych i zorganizowanie sprawnego wejścia do tych rejonów podchodzących wojsk. Organizując współdziałanie wejścia zgrupowań uderzeniowych do bitwy wprost z marszu, należy uwzględnić, że wojska wchodzące do bitwy powinny przez minimum 8-12 godzin znajdować się w rejonie wyjściowym, ażeby dokonać uzupełnienia mps, przeglądu wozów bojowych, uzupełnienia materiałowo-technicznego, zapewnienia niezbędnego odpoczynku dla ludzi oraz sprecyzowania zadań i ich przekazania do najniższego ogniwa wykonawczego. Uwzględnić przy tym należy, że będzie to również czas potrzebny na organizację współdziałania z dowództwami i sztabami prowadzącymi działania bojowe w styczności z nieprzyjacielem w poszczególnych armiach, związkach taktycznych i oddziałach. W niektórych sytuacjach, zwłaszcza podczas zajmowania przez wojska rejonów wyjściowych, w warunkach nocnych czas przebywania wojsk w tych rejonach powinien być przedłużony minimum do 12-18 godzin.

Należy pamiętać, że rozpiętość czasowa wchodzenia wojsk pierwszych rzutów armii i jednostek frontowego podporządkowania, które powinny zabezpieczać wejście frontu do bitwy, do wyznaczonych rejonów wyjściowych niejednokrotnie będzie dość znaczna, przeciętnie może wynosić 10-12 godzin /dobowy wysiłek marszu/. Dlatego też bardzo istotnym zadaniem frontu będzie takie kierowanie przegrupowaniem, ażeby zapewnić przybycie do rejonu wyjściowego tych sił, które będą tworzyć główne

zgrupowanie uderzeniowe frontu. Rozmieszczenie wojsk w rejonach wyjściowych powinno być tak organizowane, ażeby mogły one bez żadnych skomplikowanych manewrów wchodzić do bitwy. W zależności od zamiaru wejścia wojsk frontu do bitwy i rozwijania operacji zaczepnej, w pierwszej kolejności, wyprzedzając często podejście ZT lub równocześnie z nimi, rejon wyjściowy powinny zająć: brygady rakiet operacyjno-taktycznych, organa rozpoznania, środki OPL, oddziały łączności, oddziały wojsk inżynieryjnych i chemicznych i to zarówno szczebla armijnego, jak i frontowego.

Przebazowanie jednostek ~~z~~ odbywa się z takim wyliczeniem, ażeby mogły one wziąć udział:

- w osłonie podchodzących do rejonu wyjściowego wojsk od uderzeń z powietrza;
- w prowadzeniu rozpoznania;
- w zabezpieczeniu wejścia wojsk głównego zgrupowania uderzeniowego frontu do bitwy i skutecznym wspieraniu ich natarcia. *skierowan.*

Front i armia przegrupowując się w pasie nadmorskim i licząc się z możliwością ciągłego uderzenia lotnictwa nieprzyjaciela lub jego desantów, uzgadniają współdziałanie z marynarką wojenną, z dowódcą OW, a zwłaszcza z dowódcą bezpośrednio odpowiedzialnym za obronę wybrzeża oraz ze sztabem korpusu OPK. Problematyka współdziałania dotyczyć będzie głównie:

- powiadamiania i alarmowania o możliwości uderzenia lotnictwa nieprzyjaciela od strony morza, rozmieszczenia sił i środków przeznaczonych do obrony wybrzeża oraz ich działania przy lądowaniu desantu powietrznego i morskiego;
- ewentualnego udziału sił i środków przegrupowujących się wojsk frontu /armii/ do likwidacji lądującego desantu nieprzyjaciela.



#### IV. ORGANIZACJA WSPÓŁDZIAŁANIA NA OKRES WEJŚCIA WOJSK FRONTU I ARMII DO BITWY

Warunki sprawnego wejścia zgrupowań uderzeniowych do bitwy z marszu wymagają, ażeby w rejonie wyjściowym w pierwszej kolejności rozwinąć WSD frontu i armii oraz WSD wojsk rakietowych, które zapewniają sprawne zajmowanie rejonów wyjściowych oraz niezbędne przedsięwzięcia związane z:

- zabezpieczeniem warunków wejścia do bitwy zgrupowań uderzeniowych;
- wprowadzeniem niezbędnej korekty i zmian do uprzednio opracowanych planów operacji lub z opracowaniem zupełnie nowych planów /przy zmianie kierunków i rubieży wejścia do bitwy/;
- uzgodnieniem współdziałania w zakresie rozmieszczenia wojsk w rejonie wyjściowym i wejścia ich do bitwy z wojskami prowadzącymi działania bojowe na przedpolu, z sąsiadami i pomiędzy związkami wchodzącymi w skład frontu;
- uzyskiwaniem danych o nieprzyjacielu działającym w pasie wejścia wojsk frontu /armii do bitwy.

Ubezpieczenie w rejonie wyjściowym organizuje się według ogólnie przyjętych zasad, przy czym główną uwagę zwraca się na możliwość oddziaływania grup dywersyjno-rozpoznawczych oraz desantów.

W sytuacji rozwijania przez nieprzyjaciela działań zaczepnych może wyniknąć konieczność przejścia w rejonie wyjściowym części sił lub głównych sił frontu do obrony lub tylko wydzielenia - dla właściwego zabezpieczenia grupujących się w rejonie wyjściowym wojsk - niektórych związków taktycznych i artylerii przeciwpancernej do zajęcia obrony. Wówczas rubieże obronne i sposób działania tych sił uzgadnia się z wojskami, które już prowadzą działania obronne. Niejednokrotnie do zajęcia obrony w celu zabezpieczenia wejścia do bitwy głównych sił frontu mogą być wydzielone siły w składzie armii. Niemniej jednak we wszystkich wypadkach organizacja współdziałania podczas zajmowania przez przegrupowujące się

wojska rejonów wyjściowych powinna być podporządkowana zasadzie bezpośredniego i bezkolizyjnego wejścia głównych sił frontu do bitwy wprost z marszu.

Współdziałanie na okres wejścia głównych sił frontu do bitwy powinno być szczególnie dokładne, gdyż będzie to okres, który nieprzyjaciel może wykorzystać do zakamania całej operacji.

W związku z tym w oparciu o ocenę sytuacji przegrupowujących się wojsk frontu oraz rozwoju sytuacji wojsk sojusznicych walczących na przedpolu i na skrzydłach, a także o ocenę możliwości działania i przeciwdziałania nieprzyjaciela lądowego, powietrznego, a morskogo na kierunku nadmorskim - sztab frontu i sztaby armii uzgadniają sposoby, kolejność i czas wyjścia wojsk z rejonu wyjściowego, podejścia do rubieży rozwinięcia, rozwinięcia i wejścia do bitwy poszczególnych zgrupowań uderzeniowych na poszczególnych kierunkach. Ze względu na zmienność sytuacji należy wariantować wejście do bitwy, zarówno w stosunku do czasu, rubieży, jak i kierunku. Równocześnie należy przewidywać przedsięwzięcia uniemożliwiające nieprzyjacielowi skuteczne przeciwdziałanie.

Do głównych przedsięwzięć należy zaliczyć organizację rozpoznania i uzyskanie niezbędnych informacji o nieprzyjacielu i terenie przyszłych działań /zwłaszcza przy wchodzeniu do bitwy na nie planowanym kierunku i z nie planowanej rubieży/. Jest to zagadnienie szczególnie ważne, gdy się uwzględni szczupłość sił przeznaczonych do przeprowadzenia rozpoznania, zakres zadań oraz wyjątkowo ograniczony czas. Stąd wymaganie, ażeby siły i środki rozpoznania skoncentrowały swoje wysiłki na uzyskaniu danych o:

- środkach przenoszenia broni raketowo-jądrowej nieprzyjaciela;
- ugrupowaniu i siłach nieprzyjaciela, przynajmniej na kierunkach wejścia do bitwy zgrupowań uderzeniowych;
- siłach i środkach oraz systemie obrony przeciwpancernej;
- rozmieszczeniu środków rozpoznania radioelektronicznego;
- nieprzyjacielowi powietrznym, który może uniemożliwić zorganizowane wejście do bitwy;

- możliwości oddziaływania nieprzyjaciela z morza;
- możliwości działania odwodów i desantów;
- terenie przyszłych działań, drożni i przeszkodach wodnych oraz zaporach inżynieryjnych zarówno w rejonie podejścia do rubieży wejścia do bitwy, jak i w głębi ugrupowania nieprzyjaciela.

Szczególnie ważnym zadaniem rozpoznania będzie uzyskanie danych o obiektach nieprzyjaciela, na które powinny być niezwłocznie wykonane uderzenia jądrowe.

Informacje o nieprzyjacielu sztab frontu i armii uzyskuje od swoich przełożonych, sztabów prowadzących działania bojowe w styczności z nieprzyjacielem, a następnie drogą stopniowego wprowadzenia do działania własnych sił i środków rozpoznania. Najważniejszym zatem problemem będzie uzgodnienie wejścia do działania i działania organów rozpoznania frontu i armii oraz ich współdziałania z organami już działającymi w pasie wejścia wojsk frontu do bitwy. Będą to najczęściej organa rozpoznawcze wojsk sojuszniczych. A więc i w tym wypadku chodzi o współdziałanie w układzie międzysojuszniczym. Podstawowym bowiem warunkiem właściwej organizacji współdziałania na okres wejścia do bitwy jest zdobycie niezbędnych informacji o nieprzyjacielu poprzez wykorzystanie własnych i sojuszniczych sił i środków rozpoznania.

Kolejnym bardzo istotnym zadaniem będzie taka organizacja współdziałania, w której wyniku na wybranych kierunkach wejścia do bitwy zapewni się uzyskanie przewagi nad nieprzyjacielem /ogniowej i wojsk/. W warunkach wejścia do bitwy bez użycia BMR przewagę tę należy zapewnić poprzez ześrodkowanie na głównym kierunku niezbędnej ilości artylerii /od 60-110 luf na 1 km, w zależności od charakteru obrony lub działania nieprzyjaciela/, wojsk prowadzących dotychczas działania bojowe w bezpośredniej styczności z nieprzyjacielem, artylerii poszczególnych armii i dywizji oraz uderzeń lotnictwa. W warunkach obustronnego użycia BMR odpowiednią przewagę w artylerii również należy zapewnić /przeciętnie 60-80 dział/ kosztem ryzyka zagęszczenia ugrupowania wojsk. Organizując współdziałanie

należy dążyć, ażeby równocześnie z uzyskiwaniem na wybranych kierunkach przewagi ogniowej i przewagi w siłach w maksymalny sposób wykorzystać luki, otwarte skrzydła i odcinki słabo bronione w ugrupowaniu nieprzyjaciela w celu wykonania uderzenia na tyły i skrzydła nieprzyjaciela.

Organizując współdziałanie przy wejściu zgrupowań uderzeniowych frontu do bitwy wprost z marszu, należy przewidywać wykonanie śmiałego manewru ogniem i wojskami oraz zaskakującego uderzenia tam, gdzie nieprzyjaciel najmniej tego oczekuje.

Przy prowadzeniu przez nieprzyjaciela aktywnych działań należy przewidywać możliwość czasowego przechodzenia częścią sił do obrony, ażeby w ten sposób zapewnić warunki dogodne do manewru i uderzenia na innych, prowadzących do rozstrzygnięcia kierunkach. Dlatego też podczas organizacji współdziałania wybór określonych sposobów wejścia do bitwy powinien być oparty na gruntowej znajomości sytuacji taktyczno-operacyjnej, a w szczególności na ocenie możliwości nieprzyjaciela lądowego i powietrznego, który może i będzie oddziaływał oraz przeciwdziałał zorganizowanemu działaniu wojsk frontu.

Podczas organizacji współdziałania dowódca frontu i dowódca armii szczególnie dokładnie będą uzgadniać działanie z frontem, armiami i związkami taktycznymi wojsk sojusznicznych, prowadzącymi działania bojowe w bezpośredniej styczności z nieprzyjacielem, w których pasie wchodzi do bitwy zgrupowania uderzeniowe frontu /armii/. Dotyczyć to będzie głównie:

- ustalania sposobu i czasu wejścia do bitwy wojsk podchodzących z głębi;
- ustalenia zajęcia dróg podczas wchodzenia do bitwy i możliwości inżynieryjnego zabezpieczenia;
- sił i środków /zwłaszcza ogniowych/, które bezpośrednio wezmą udział w zabezpieczeniu wejścia do bitwy, ewentualnie podporządkowania frontowi określonych sił;
- podziału celów i obiektów uderzeń jądrowych wykonywanych przez wojska raketowe i lotnictwo;
- sposobu i charakteru działania wojsk, które znajdują się w styczności z nieprzyjacielem;

- sił i środków OPL zabezpieczających wejście do bitwy;
- możliwości wykorzystania lotnisk;
- sposobu i czasu uzgodnienia działań na szczeblu związków taktycznych i armii;
- sposobu utrzymywania łączności i zakresu wymiany informacji;
- współdziałania w zakresie systemów rozpoznania radioelektronicznego i prowadzenia walki radioelektronicznej;
- możliwości i sposobów maskowania operacyjnego wchodzących do bitwy wojsk;
- rozmieszczenia i funkcjonowania poszczególnych punktów dowodzenia na poszczególnych szczeblach dowodzenia;
- wymiany oficerów kierunkowych.

Z sąsiednim frontem i sąsiednimi armiami organizuje się współdziałanie przede wszystkim dla ogniowego zabezpieczenia wejścia do bitwy, OPL, wymiany informacji i utrzymania ciągłej łączności.

W celu bezpośredniego utrzymywania współdziałania podczas wchodzenia do bitwy należy ze sztabów frontu, armii i związków taktycznych wysłać specjalnie przygotowanych oficerów na odpowiednie stanowiska dowodzenia wojsk, w których pasie wchodzi ich jednostki do bitwy lub z którymi mają współdziałać./Front wysyła do frontu, a niekiedy i armii, armia do armii, a niekiedy i dywizji, dywizja do dywizji w pasie których wchodzi do bitwy/. Przypomnieć należy, że i w tym wypadku oficerowie ci powinni znać przede wszystkim język rosyjski, a jeżeli wysyłani będą do sztabów NAL NRD lub CzAL dobrze będzie jeżeli będą znać języki: niemiecki albo czeski. Oficerowie ci uzgadniałiby zagadnienia współdziałania wymagające bezpośredniego rozstrzygnięcia wspólnego działania zgodnie z ogólnym zamiarem odnośnego dowódcy i planem operacji działań bojowych dywizji/.

Oficerowie kierunkowi udający się do dowództw i sztabów prowadzących działania bojowe na przedpolu powinni mieć odpowiednią ilość czasu: w pułkach 2-4 godz., w dywizjach 6-8 godz., w armiach 8-12 godzin, we froncie doba na bez-

pośrednie uzgadnianie zasadniczych przedsięwzięć związanych z wejściem do bitwy.

Z wojskami znajdującymi się w pasie wejścia frontu/armii i ZT/ do bitwy organizuje się współdziałanie w szczególności na okres podejścia, rozwinięcia się wojsk, ogniowego zabezpieczenia wejścia do bitwy i rozwinięcia natarcia na głębokość pierwszego dnia operacji.

W sytuacji podporządkowania frontowi /na cały okres lub tylko na okres wchodzenia do bitwy/ określonych jednostek walczących na przedpolu zależnie od ich roli, miejsca i wykonywanych zadań, front obejmuje nad nimi dowodzenie lub podporządkowuje którejś z wchodzących do bitwy armii. Przekazanie zadań dla podporządkowanych jednostek odbywa się w języku rosyjskim<sup>x/</sup>.

Organizując współdziałania wewnątrz frontu /armii/ na okres wejścia do bitwy, główną uwagę należy skierować na rozstrzygnięcie takich zagadnień, jak:

- tworzenie zgrupowań uderzeniowych z wojsk, które znalazły się w rejonie wyjściowym, bez oczekiwania na podejście sił głównych;

- czas, sposób i rejony rozwinięcia wojsk raketowych i artylerii frontu, armii i ZT oraz sposób wykonania zabezpieczenia ogniowego - wejścia do bitwy;

- podział obiektów uderzeń WRiA i lotnictwa oraz współdziałanie między nimi /w tym uderzeń jądrowych/;

- system OPL podczas podejścia wojsk do rubieży wejścia do bitwy i rozpoczęcia operacji;

- czas wyjścia zgrupowań uderzeniowych z rejonów wyjściowych, ugrupowanie podczas przemarszu - porządek rozwijania się, czas i sposób rozpoczęcia operacji;

x/ Minister Obrony Narodowej w swoim wystąpieniu na odprawie szkoleniowej kierowniczej kadry sił zbrojnych PRL 18.11.72 r. zwrócił uwagę: "Mimo podjętych w ostatnich latach wysiłków nadal niewystarczająca jest znajomość języka rosyjskiego, tak potrzebnego w pracy sztabowej". Znajomość języka rosyjskiego jest po prostu niezbędna, przede wszystkim podczas organizacji współdziałania.

- zadania i sposoby działania zgrupowań uderzeniowych podczas rozwijania się na rubieży wejścia do bitwy i podczas rozwijania operacji zaczepnej;

- sposoby inżynierskiego zabezpieczenia podejścia wojsk do rubieży i na rubieży rozwinięcia;

- określenie sił i środków, które w wypadku aktywnego działania sił lądowych nieprzyjaciela przejdą na wybranych rubieżach do obrony, sprecyzowanie sposobów działania tych sił w odniesieniu do zgrupowań wprowadzanych w tym czasie do bitwy;

- sposób działania w wypadku wykonania przez nieprzyjaciela na wchodzące do bitwy zgrupowania uderzeniowe zmasowanych uderzeń jądrowych i poniesienia przez nie dużych strat;

- formy i sposoby manewru wojskami i uderzeniami ognio-  
wymi.

Na szczeblu frontu i armii uzgadnianie współdziałania z wojskami wchodzącymi do bitwy należy wiązać ściśle z działaniem wojsk znajdujących się w rejonach wyjściowych oraz z działaniem wojsk, które znajdują się na marszrutach przy podejściu do rejonów wyjściowych.

Organizując współdziałanie w warunkach wejścia do bitwy bez użycia broni rakietowo-jądrowej, należy równocześnie przewidywać i uzgadniać sposoby działania w wypadku konieczności przejścia do działań z użyciem tej broni. Do głównych zadań w tym zakresie będzie należało uzgodnienie sposobu wykonania pierwszego uderzenia jądrowego przez wojska i lotnictwo frontu.

Organizując współdziałanie na czas wejścia do bitwy zgrupowań uderzeniowych, należy przewidywać, że przy obustronnym użyciu broni jądrowej wprowadzenie do bitwy będzie następowało przy pełnej deformacji frontów /przy szerokich wyrwach/ oraz w warunkach powstawania obszarów masowych zniszczeń. Należy się równocześnie liczyć z tym, że zmiany w sytuacji mogą następować raptownie, a ich dynamizm będzie wymagać podejmowania szybkich, niezwykle trafnych i zdecydowanych, niekiedy nawet ryzykownych decyzji i działań. Dlatego też należy wszechstronnie rozpatrywać i przewidywać możliwość naruszenia

współdziałania. W związku z tym sztab frontu, sztaby A i ZT powinny być przygotowane do jego szybkiego odtworzenia, wnoszenia korekt i wprowadzenia nowych elementów. W tym celu w oparciu o ogólny zamiar dowódcy frontu należy pozostawiać dużą samodzielność dowódcom armii, związków taktycznych i oficerom kierunkowym, wysyłanym do sztabów znajdujących się w styczności z nieprzyjacielem, w pasie których wojska frontu wchodzi do bitwy.

#### V. ORGANIZACJA WSPÓLDZIAŁANIA NA OKRES PROWADZENIA OPERACJI ZACZEPNEJ

Organizując współdziałanie na okres wejścia do bitwy, należy jego problematykę łączyć ściśle z problematyką współdziałania na okres prowadzenia operacji zaczepnej. Podstawą do organizacji współdziałania będzie decyzja dowódcy frontu /armii/ i plan operacji zaczepnej. Współdziałanie organizuje się na okres wykonania zadania bliższego frontu /armii/ oraz - w ogólnych zarysach - na okres zadania dalszego, z tym, że w zadaniu bliższym frontu szczegółowo uzgadnia się współdziałanie na głębokość zadania bliższego armii ogólnowojskowych /armii na pierwszy i drugi dzień operacji/, zaś dla armii pancernej, jeżeli znajduje się ona w pierwszym rzucie, na głębokość zadania bliższego frontu.

Istotą organizacji współdziałania na szczeblu frontu jest - w oparciu o treść dyrektywy /rozkazu operacyjnego lub zarządzenia/ - ustalenie sposobu wykonania postawionych zadań przez związki operacyjne, rodzaje wojsk i służby biorące udział w operacji. W okresie prowadzenia operacji będzie to polegało na określeniu kolejności i sposobu użycia broni jądrowej /zwłaszcza w pierwszym uderzeniu jądrowym/ lub sił AL w operacji powietrznej, właściwym podziale obiektów uderzeń jądrowych oraz ustaleniu sposobu jak najpełniejszego wykorzystania skutków tych uderzeń przez wojska dla rozbicia określonych zgrupowań nieprzyjaciela. Bardzo istotnym zagadnieniem będzie ustalenie współdziałania poszczególnych rodzajów wojsk i służb, z uwzględnieniem ich charakteru i możliwości taktyczno-bojowych i ogniowych w wykonywaniu poszczególnych zadań.

We wszystkich wypadkach współdziałanie organizowane przed operacją, a odtwarzane lub uzupełniane w toku operacji, powinno zapewnić realizację zasad współczesnej sztuki operacyjnej, a w szczególności:

- uzyskanie zaskoczenia co do miejsca, czasu i sposobu działania;
- zastosowanie manewru zarówno ogniem, jak i uderzeniem wojsk;
- ześrodkowanie sił i środków oraz wysiłków do wykonania głównych w danej sytuacji najważniejszych zadań;
- zachowanie ciągłości działań bojowych, narastanie siły uderzenia i narzucanie w ten sposób swojej woli i form działania przeciwnikowi;
- dążenie do ciągłego uzyskiwania i utrzymywania przewagi nad nieprzyjacielem, zwłaszcza na wybranych kierunkach;
- nieprzerwane współdziałanie rodzajów wojsk i służb;
- wszechstronne bojowe i operacyjne zabezpieczenie działań.

Współdziałanie organizuje się i utrzymuje odpowiednio do wykonywanych głównych zadań, kierunków zasadniczych uderzeń, obiektów i czasu działania, dążąc do zapewnienia wykonania tych zadań, które przyspieszają lub zapewniają osiągnięcie celów operacji przy minimalnych stratach własnych.

Zakres przedsięwzięć organizatorskich w zakresie współdziałania powinien obejmować:

- uzgodnienie uderzeń jądrowych frontu z uderzeniami jądrowymi szczebla strategicznego, sąsiednich frontów, a na kierunku nadmorskim - marynarki wojennej oraz z uderzeniami środków klasycznych;
- uzgodnienie form i sposobów prowadzenia operacji przez poszczególne armie, związki i oddziały rodzajów wojsk i służb co do celów, miejsca i czasu oraz sposobów ich wspólnego działania podczas wykonywania zadań w poszczególnych okresach operacji;
- organizację wzajemnego powiadamiania sztabów i wojsk o nieprzyjacielu oraz skażeniach promieniotwórczych i chemicznych;

- organizację ciągłej łączności i wymiany informacji między współdziałającymi wojskami;
- ustalenie jednolitego systemu sygnałów współdziałania, wzajemnego rozpoznawania się i powiadamiania;
- zachowanie przez wojska warunków bezpieczeństwa przy użyciu broni jądrowej;
- zachowanie ciągłości dowodzenia i wymiany informacji pomiędzy współdziałającymi wojskami i sztabami.

Na szczeblu frontu na okres prowadzenia operacji współdziałanie organizuje się pomiędzy:

- wojskami i środkami przenoszenia broni jądrowej;
- armiami pierwszego rzutu;
- armiami pierwszego i drugiego rzutu oraz odwodami;
- wojskami raketowymi i lotnictwem;
- wojskami OPL i lotnictwem;
- desantem powietrznym, wojskami raketowymi, lotnictwem i OPL;
- wojskami frontu i marynarką wojenną /przy działaniu na kierunku nadmorskim/.

Organizując współdziałanie wojsk, należy równocześnie przewidywać i określać stosowanie przez poszczególne armie /ZT/ różnych form działań bojowych /natarcie, obrona, pościg, bój lub bitwa spotkaniowa itp./. W celu zapewnienia przewagi na jednym kierunku <sup>należy</sup> w tym czasie na innym kierunku przewidywać przejście do działań obronnych. Współdziałanie należy tak organizować, ażeby bronią jądrową niszczyć lub skutecznie obezwładniać zasadnicze zgrupowania i ważniejsze obiekty nieprzyjaciela, a przed nacierającymi wojskami postawić zadanie zakończenia rozbicia nieprzyjaciela. W wypadku działań konwencjonalnych umiejętnie należy wybierać odcinki przełamania, odpowiednio manewrując siłami i środkami dla uzyskania zdecydowanej przewagi nad nieprzyjacielem. W warunkach działań konwencjonalnych należy tak organizować współdziałanie, ażeby siły i środki oraz wojska stałe były w pełnej gotowości do prowadzenia działań z użyciem broni jądrowej. Przed wykonaniem pierwszego uderzenia jądrowego wojska powinny być ukryte i pozosta-

wać w gotowości do szybkiego natarcia, w zależności od rezultatów użycia broni jądrowej.

We wszystkich wypadkach przy rozwiązywaniu problemów współdziałania należy brać pod uwagę sytuacje, które wymagałyby ingerencji sił /odwodów/ frontu lub pomocy, a niekiedy wspólnego działania sąsiadów. Przewidując konkretne sytuacje, dowódca frontu ustala problemy, które mogą wyniknąć oraz cel, miejsce i czas działania poszczególnych elementów ugrupowania operacyjnego frontu. Do szczególnie ważnych zagadnień należy zaliczyć uzgodnienie sposobów wykrywania i niszczenia środków napadu jądrowego nieprzyjaciela. W tym celu należy:

- ustalić warunki zachowania ciągłości rozpoznania środków napadu jądrowego nieprzyjaciela;
- ustalić siły i środki będące w ciągłej gotowości do niszczenia wykrytych środków napadu jądrowego;
- ustalić czas i sposób zwalczania środków napadu jądrowego nieprzyjaciela.

Podczas organizacji współdziałania pierwszego rzutu frontu /armii/ z jednostkami raketowymi i lotnictwem należy rozpatrzyć następujące zagadnienia:

- zachowanie warunków bezpieczeństwa przy wykonywaniu uderzeń jądrowych;
- ustalenie sposobu zapewniającego ciągłość niszczenia zgrupowań wojsk i obiektów nieprzyjaciela, których zniszczenie zapewni nacierającym wojskom wykorzystanie skutków uderzeń BMR dla szybkiego rozwijania zdecydowanego natarcia /pościgu/ w głąb ugrupowania nieprzyjaciela i wyjścia na jego skrzydła i tyły;
- ustalenie podziału obiektów i celów uderzeń jądrowych pomiędzy wojskami raketowymi i lotnictwem, określenie mocy i rodzajów wybuchów, a także czasu wykonania uderzeń z uwzględnieniem bezpiecznego działania samolotów-nosicieli broni jądrowej.

Przy podziale zadań ogniowych pomiędzy jednostkami raketowymi i lotnictwem należy kierować się następującymi kryteriami:

- rakiety operacyjno-taktyczne w maksymalnym stopniu wykorzystywać do wykonywania uderzeń jądrowych na obiekty stałe;

- rakiety taktyczne wykorzystywać do wykonywania uderzeń na nieprzyjaciela bezpośrednio przeciwstawiającego się nacierającym wojskom;

- lotnictwem obezwładniać i niszczyć małe obiekty zmieniające swoje położenie.

Przy wyborze i podziale zadań między jednostki rakietowe i lotnictwo należy uwzględniać rozrzut ракет, zwłaszcza przy strzelaniu na maksymalnych odległościach, wysadzaniu w głębi desantów powietrznych, śmigłowcowych i desantów morskich oraz działaniu OW.

Podczas omawiania problemów współdziałania z desantem należy rozpatrzyć następujące zagadnienia:

- czas i miejsce załadowania desantu;

- siły i środki zabezpieczające lądowanie desantu pod względem ogniowego obezwładnienia nieprzyjaciela w rejonie lądowania;

- określenie czasu i pasa przelotu desantu;

- siły i środki niszczące system OPL nieprzyjaciela w pasie przelotu desantu oraz w rejonie lądowania;

- sposób współdziałania desantu z nacierającymi wojskami.

Jeżeli w składzie frontu znajduje się brygada powietrzno-szturmowa, należy przewidzieć sposoby jej wykorzystania, zwłaszcza do:

- wykonania zaskakującego uderzenia w ślad za uderzeniami jądrowymi, szczególnie w tych rejonach, w których nie ma możliwości bezpośredniego wykorzystania ich skutków;

- wzbronienia odwodom podejścia i manewru;

- opanowania ważnych obiektów na zapleczu nieprzyjaciela;

- zniszczenia obiektów i urządzeń tyłowych, niekiedy sztabów i środków napadu jądrowego nieprzyjaciela.

Organizując współdziałanie należy przewidzieć, że jeśli na oddzielnych kierunkach lub w całym pasie frontu obie strony

poniosą poważne straty, to rzeczą ważną jest: uprzedzenie nieprzyjaciela w wykonaniu kolejnych uderzeń jądrowych na zachowujące zdolność bojową jego zgrupowania, zlikwidowanie skutków uderzeń jądrowych, szybkie odtworzenie zdolności bojowej wojsk porażonych uderzeniami jądrowymi i wykorzystanie ich do rozwinięcia natarcia, a także zdecydowane przejście do natarcia wojskami, które zachowały zdolność bojową wojsk. Nie jest wykluczone, że oddzielne zgrupowania wojsk frontu w pełni utracą zdolność bojową, a przeciwnik wykorzysta tę sytuację i przejdzie swymi siłami do natarcia. W tym wypadku należy przewidzieć wykonanie powtórnego uderzenia jądrowego na najgroźniejsze zgrupowanie nieprzyjaciela, a powstałe wyrwy i luki we froncie zamknąć poprzez przejście częścią sił do obrony.

Ponadto należy wziąć pod uwagę, że w przypadku poniesienia masowych strat wyniknie konieczność:

- likwidacji skutków uderzeń jądrowych;
- przeciwdziałania działaniom /uderzeniom/ nieprzyjaciela;
- organizowania działań w celu wykorzystania własnych uderzeń jądrowych;
- pokonywania rozległych stref skażeń i zniszczeń;

Podczas organizacji współdziałania w zakresie likwidacji skutków uderzeń jądrowych należy przewidzieć:

- sposoby ustalania zakresu zniszczeń i poniesionych strat oraz stan zachowania zdolności bojowej obezwładnionych wojsk;

- możliwy charakter działań bojowych w rejonie stref zniszczeń;

- sposoby organizacji przedsięwzięć związanych z likwidacją skutków uderzeń jądrowych i odtworzeniem zdolności bojowej wojsk.

Przy odtwarzaniu zdolności bojowej porażonych wojsk trzeba pamiętać o:

- możliwości odtworzenia dowodzenia;
- rejonach, do których należy wyprowadzać porażone wojska;
- siłach i środkach przeznaczonych do likwidacji skutków uderzeń jądrowych.

W wypadku działania w pierwszym rzucie frontu APanc należy zapewnić jej jak najdogodniejsze warunki do jak najszybszego i jak najgłębszego włamania się w głąb ugrupowania i terytorium nieprzyjaciela. W tym celu należy ześrodkować na jej kierunku działania główne siły i środki do uderzeń jądrowych, uderzeń z powietrza oraz do osłony ugrupowania armii od uderzeń z powietrza. We wszystkich wypadkach należy tak organizować współdziałanie, ażeby zapewnić warunki działania nawet w oderwaniu od sił głównych frontu, całości lub tylko głównych sił armii.

Podczas organizacji współdziałania należy przewidzieć, że na niektórych kierunkach może dojść do bitwy spotkaniowej. W tym wypadku trzeba określać sposoby manewru, a zwłaszcza wykonania uderzenia na skrzydła i tyły zgrupowania nieprzyjaciela przez pas działania sąsiednich związków operacyjnych, /niekiedy tylko taktycznych przy równoczesnym uprzedzeniu nieprzyjaciela w wykonaniu uderzeń jądrowych. Jeśli przewiduje się dojście do bitwy spotkaniowej, należy wówczas uwzględnić wysadzenie na tyły nieprzyjaciela desantów taktycznych lub uderzenia brygady powietrzno-szturmowej. Równocześnie należy określić rubieże terenowe oraz sposoby i możliwości uprzedzenia nieprzyjaciela w ich opanowaniu /OW, desant/.

Do ważnych przedsięwzięć współdziałania należy zaliczyć uzgodnienie sposobów działania sił przeznaczonych do niszczenia i obezwładniania odwodów nieprzyjaciela, zwłaszcza armijnych i grup armii. W tym celu dokonuje się podziału zadań między wojska raketowe oraz desant powietrzny, a na kierunku nadmorskim - dla marynarki wojennej. Określa się również sposób odparcia przeciwuuderzenia, jeżeli nieprzyjaciel użyje do jego wykonania odwodów.

Ze względu na szeroką możliwość wykorzystania przez nieprzyjaciela rubieży wodnych do zorganizowania trwałej obrony, wiele uwagi podczas współdziałania należy poświęcić ich forsowaniu z marszu. Chodzi w tym wypadku o ustalenie sposobu zniszczenia głównych zgrupowań nieprzyjaciela przed przeszkodą wodną, wysadzenie desantów powietrznych i określenie manewru siłami i środkami przepławowymi dla zachowania ciągłości forsowania.

Szczególnie dokładnej organizacji współdziałania wymaga wprowadzenie do bitwy drugiego rzutu frontu /armii/. Do zasadniczych zagadnień, które trzeba rozstrzygnąć przy wprowadzeniu do bitwy drugiego rzutu, należy zaliczyć:

- określenie czasu, rubieży i kierunku oraz sposobu wejścia drugiego rzutu do bitwy;

- sprecyzowanie konkretnych zadań armii /związkom taktycznym/, w której pasie działanie drugi rzut wchodzi do bitwy oraz zadań wojsk raketowych, lotnictwa, OPL i wojsk inżynierskich;

- ustalenie odpowiednich przedsięwzięć maskowania operacyjnego celem wprowadzenia w błąd nieprzyjaciela co do miejsca, czasu i wielkości sił wchodzących do bitwy.

Przy wysadzeniu desantu morskiego, w zależności od jego charakteru, współdziałanie będzie polegało na uzgodnieniu sposobu działania, wzajemnej pomocy i przestrzeganiu zasad podziału funkcji dowodzenia między wojskami lądowymi, marynarką wojenną i wojskami OPK, jeżeli rejon wyjściowy i rejon załadowania znajduje się na obszarze własnego kraju. Podczas organizacji współdziałania należy określić:

- siły i środki oraz sposoby obezwładnienia obiektów obrony przeciwdesantowej i odwodów nieprzyjaciela oraz osłonę desantu przed uderzeniami z powietrza;

- sposób i czas załadowania desantu, wyjścia w morze, przejścia morzem, lądowania pierwszego i drugiego rzutu oraz pozostałych elementów ugrupowania bojowego;

- skład, miejsce, zadania i czas lądowania desantu powietrznego /jeżeli się przewiduje/ i sposoby jego współdziałania z desantem morskim;

- zapewnienie ciągłości dowodzenia i łączności;

- sposoby organizacji bazy lądowania.

Przy uzgadnianiu współdziałania lotnictwa z wojskami armii I rzutu frontu należy rozpatrzyć:

- podział limitu lotów i przydzielonej amunicji jądrowej;

- zadania, obiekty i czas wykonania poszczególnych uderzeń lotnictwa w pasie armii;

- zadania rozpoznania powietrznego i sposoby doprowadzenia danych rozpoznawczych do zainteresowanych dowództw i sztabów ogólnowojskowych;

- sposoby wywołania lotnictwa z lotnisk podczas wykonywania wsparcia natarcia;

- zadania, sposoby i czas działania lotnictwa w celu zabezpieczenia desantowania i wsparcia działań taktycznych desantów powietrznych oraz zwalczania desantów nieprzyjaciela;

- organizację dowodzenia i łączności.

Równocześnie uzgadnia się zakres zadań wykonywanych przez armie I rzutu na korzyść AL. Do głównych zadań należy zaliczyć:

- niszczenie systemu OPL nieprzyjaciela;

- opanowywanie lotnisk nieprzyjaciela przez OW i desanty powietrzne;

- zabezpieczenie sprawnego przegrupowania batalionów budowy lotnisk;

- zwalczanie desantów nieprzyjaciela, które wykonują uderzenia na lotniska.

Współdziałanie lotnictwa z naziemnymi siłami i środkami OPL uzgadniają według wytycznych dowódcy frontu szef wojsk OPL i dowódca AL, ustalając przede wszystkim ugrupowanie bojowe i strefy działań naziemnych środków OPL /zwłaszcza przeciwlotniczych pocisków raketowych oraz lotnictwa myśliwskiego i artylerii przeciwlotniczej zarówno raketowej, jak i lufowej podczas działania we wspólnej strefie i w różnych strefach/, korytarze /trasy i wysokości przelotu lotnictwa przez strefy/ ognia przeciwlotniczych pocisków kierowanych, sposoby wzajemnego przekazywania celów powietrznych i sygnały współdziałania, organizację wspólnych punktów dowodzenia i naprowadzanie lotnictwa na cele powietrzne.

Współdziałanie wojsk OPK z siłami wojsk desantu morskiego /powietrznego/ i marynarką wojenną będzie organizowane głównie w okresie ich ześrodkowywania, zakładowywania i przejścia morzem /przebieg/ w strefie odpowiedzialności wojsk OPK. Dalszą osłonę przejmuje lotnictwo myśliwskie i wojska OPL frontu.

## VI. ZAKOŃCZENIE

Ze względu na to, że współdziałanie wiąże się z bardzo poważnym<sup>i</sup> i skomplikowanymi czynnościami, wymaga<sup>ono</sup> szczególnej operatywności i sprawności sztabu, zwłaszcza w zakresie przewidywania rozwoju sytuacji w oparciu niekiedy o fragmentaryczne i cząstkowe informacje o nieprzyjacielu i terenie przyszłych działań. Stąd też, aby współdziałanie było sprawne dowódcy i oficerowie sztabu muszą się odznaczać dużą wyobraźnią tak tyczno-operacyjną.

Organizując bowiem współdziałanie muszą sobie wyobrazić sposób wykonania poszczególnych decyzji, zadań, przebieg operacji, uwzględniając możliwości działania i przeciwdziałania nieprzyjaciela.

Zasadniczym zadaniem sztabów nadrzędnych w stosunku do sztabów podwładnych i wojsk jest ciągła kontrola i konfrontacja organizowanego współdziałania na danym szczeblu z założeniami szczebla nadrzędnego oraz aktualnie rozwijającą się sytuacją taktyczno-operacyjną i konkretnymi warunkami terenowymi.

Ze względu na dyslokację wojsk frontu i armii oraz możliwość skutecznego oddziaływania przeciwnika na obszar PRL, dowódcy i sztaby wszystkich szczebli dowodzenia powinni tyle samo uwagi poświęcić organizacji współdziałania na okres osiągania gotowości bojowej i przegrupowania oraz zajmowania rejonów wyjściowych, co i współdziałaniu na okres wchodzenia do bitwy i prowadzeniu operacji.

Współdziałanie na szczeblu frontu i armii coraz bardziej nabiera cech współdziałania w układzie międzysojuszniczym, bowiem Siły Zbrojne PRL w każdej sytuacji będą działać w ramach Zjednoczonych Sił Zbrojnych Państw Uczestników Układu Warszawskiego w obronie wspólnoty socjalistycznej. Dlatego też istotnego znaczenia nabierają zagadnienia współdziałania z dowództwami i sztabami jednostek Armii Radzieckiej, NAL NRD i jednostkami CzAL.

Podstawową zasadą współdziałania na wszystkich szczeblach dowodzenia i we wszystkich okresach powinna być prostota

działań, jasność zamiaru, jednoznaczność i zrozumiałość założeń, dotyczących miejsca, roli i zadań danego rodzaju wojsk, sił zbrojnych lub służb zmierzających do osiągnięcia głównego celu lub wykonania konkretnego zadania taktyczno-operacyjnego. Pamiętać bowiem należy, że nawet najbardziej proste założenie współdziałania może okazać się trudne w realizacji ze względu na ciągłe i na pewno skuteczne przeciwdziałanie lub działanie przeciwnika.

OPRACOWAŁ

płk prof. K. NOŻKO

Odbito 150 egz.

Egz.nr 1-150 Bibl.tajna

Wyk.płk NOŻKO

Druk.K.L.

Nr.ks.0184/0321/WW

Kor.H.W.

BIBLIOGRAFIA

1. Jankowski M.: Uwagi o organizacji współdziałania wojsk na współczesnym polu walki. Myśl Wojskowa 1966 nr 5.
2. Kruczenych A.: Współdziałanie sił morskich z wojskami lądowymi na kierunkach nadmorskich. - Myśl Wojskowa 1969 nr 1.
3. Wagner H.: Współdziałanie artylerii z lotnictwem sił lądowych. WPZ 1970 nr 2.
4. P.M.: Współdziałanie lotnictwa taktycznego z siłami lądowymi na europejskim TDW. - WPZ 1967 nr 3.
5. Guezlo K.M.: Problem współdziałania wojsk lądowych z lotnictwem. - WPZ 1966 r. nr 2.
6. Z.G.: Współdziałanie środków transportu powietrznego z transportami naziemnymi /wg poglądów amerykańskich/. - WPZ 1966 nr 2.
7. Boom J.B.: Współdziałanie pododdziałów piechoty i czołgów w działaniach bojowych. - WPZ 1965 nr 4.
8. Wagner J.: Koncepcja powietrznej ruchliwości rozwijania na bazie współdziałania sił powietrznych z siłami lądowymi w toku ćwiczeń w St.Zjedn. - WPZ 1965 nr 7.
9. Ducan D.: Współdziałanie środków wsparcia ogniowego. - Przegląd Informacyjno-Dokument. 1971 nr 3.
10. Aponowicz A.: Współdziałanie, W-wa 1970 MON.
11. Biełousow B.: Wzajemodziejstwie wojsk w nastuplenniach - Wojennaja Myśl 1963 nr 2.
12. Formy i metody współdziałania wojsk OTK z organami terenowymi w zakresie ześrodkowania w początkowym okresie wojny. - Myśl Wojskowa /tajna/ nr 1/1966.
13. Współdziałanie raketowej artylerii przeciwlotniczej z lotnictwem myśliwskim w systemie obrony przeciwlotniczej. - Myśl Wojskowa /tajna/ nr 3/1968.
14. Współdziałanie organów tyłowych zgrupowań sojusznicznych w operacjach zaczepnych. - Myśl Wojskowa /tajna/ nr 1/1970.
15. Współdziałanie wojsk w układzie krajowym i międzysojusznicznym. Biul.Inf.Szt.Gen. nr 2/102/1971.

16. Współdziałanie między związkami taktycznymi a oddziałami /pododdziałami raketowymi/ i lotnictwem w operacji zaczepnej armii panc. - ZPA nr 2/19/1962.
17. Wystąpienie Ministra Obrony Narodowej na odprawie szkoleniowej kierowniczej kadry sił zbrojnych PRL w dniu 18.11.1972 r.
18. Kuźniecowa W., Andriejew B.: Wzajemodziały między awiacyjnej i tankami. - Wojennaja Myśl 1966 nr 8.
19. Pawlenko N.: Strategieckoskoje wzamodiejstwije w Wielikoj Otiecziestwiennoj wojnie., Wojennaja Myśl - 1971 nr 2.
20. Zasady organizacji współdziałania lotnictwa z wojskami armii. - Biuletyn Informacyjny 1965 nr 4/72.
21. Zasady przygotowania i rozwijania wojennego systemu dowodzenia marynarki wojennej oraz jego współdziałanie z systemem dowodzenia wojsk OPK, okręgu wojskowego i frontu. - Biuletyn Informacyjny 1967 nr 5/84.
22. Zasady i zakres /współdziałania/ współpracy dowództw /sztabów/ szczebla operacyjnego w ramach organizacji i utrzymania ciągłości współdziałania wojsk. - Biuletyn Informacyjny 1968 nr 4/88.
23. Ogólne zasady i sposoby organizacji współdziałania wojsk frontu z armią pancerną sąsiedniego frontu. - Biuletyn Informacyjny 1969 nr 3/93.
24. Niektóre właściwości organizacji współdziałania lotnictwa z wojskami sojusznicznych armii ogólnowojskowych /pancernej/ w działaniach zaczepnych. - Biuletyn Informacyjny 1969 nr 3/93.
25. Niektóre problemy współdziałania wojsk desantu i wojsk lądowych frontu w operacji zaczepnej. - Biuletyn Informacyjny 1969 nr 4/94.
26. Niektóre problemy współdziałania wojsk OPK z pozostałymi siłami i środkami OTK. - Biuletyn Informacyjny 1964 nr 5/67.

BIBLIOTEKA  
~~X43657~~ 4SG WP  
wieloletnich

