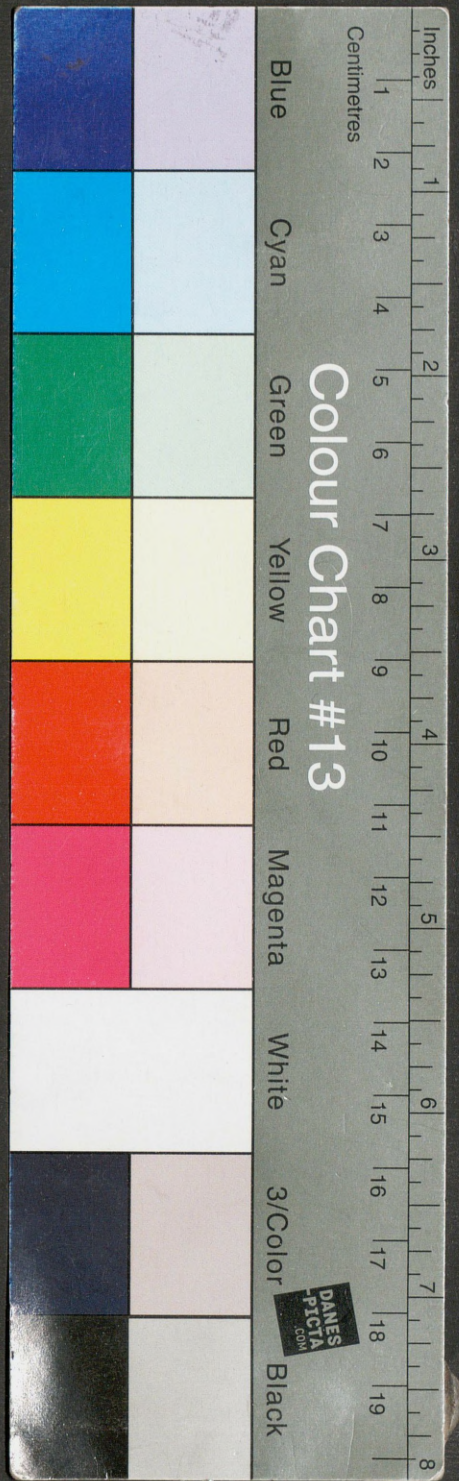




Do użytku
 służbowego
 Egz.nr. 101

ZASADY UŻYCIA LOTNICTWA FRONTOWEGO
 ORAZ
 UDZIAŁ WOJSK LĄDOWYCH W ZABEZPIECZANIU
 DZIAŁAŃ LOTNICTWA



43631



~~Do użytku
służbowego~~

Egz.nr. 101

ZASADY UŻYCIA LOTNICTWA FRONTOWEGO
ORAZ
UDZIAŁ WOJSK LĄDOWYCH W ZABEZPIECZANIU
DZIAŁAŃ LOTNICTWA

SECRETARY GENERAL OF THE
Ministry of National Defense
III SWiD

43631

A K A D E M I A S Z T A B U G E N E R A L N E G O W P

WYDZIAŁ WOJSK LOTNICZYCH I OPK
KATEDRA TAKTYKI LOTNICTWA

PODSTAWA
Ustawa z dnia 22 stycznia 1959 roku
art. 66 ust. 2
(Dz. U. MP Nr 11 poz. 95)
podpis

PRZEKLASYFIKOWANO
Protokół Nr 12657

JAWNE



~~Do użytku
służbowego~~

Egz.nr. 4.01

ZASADY UŻYCIA LOTNICTWA FRONTOWEGO
ORAZ
UDZIAŁ WOJSK LĄDOWYCH W ZABEZPIECZENIU
DZIAŁAŃ LOTNICTWA

/Projekt/

BIBLIOTEKA NAUKOWA ASG WP
Archiwum Usług Sztabu Dowodzących
Nr ewid. _____

X43631

Główny Zarząd Szkolenia Bojowego MON przy współudziale dowództw okręgów wojskowych, Dowództwa Wojsk Lotniczych i Szefostwa WRiA opracował na początku 1981 r. załączony projekt materiału p.t. "Zasady użycia lotnictwa frontowego w działaniach bojowych, zastosowanie śmigłowców bojowych do bezpośredniego wsparcia wojsk lądowych oraz udział wojsk lądowych w zabezpieczeniu działań lotnictwa /obezwładnienie środków OPL/".

Materiał ten po wprowadzeniu poprawek i uzupełnień w obowiązującej wersji ma być wydany w 1982 r.

W obecnej postaci może on służyć jako uzupełniający materiał szkoleniowy dla słuchaczy wszystkich kursów ASG WP.

SZEF KTL

Załącznik Nr 2 do pisma Nr 02
z dnia 2. 5. 1930 I.

Zat.	Wchodzi	OM
Nr 27	z dnia	6. 5. 30

MINISTERSTWO OBRONY NARODOWEJ

GLÓWNY ZARZĄD SZKOLENIA BOJOWEGO

T A J N E
Egz. nr ... 101

WL
"ZASADY UŻYCIA LOTNICTWA FRONTOWEGO W DZIAŁANIACH
BOJOWYCH, ZASTOSOWANIE ŚMIGŁOWCÓW BOJOWYCH DO BEZ-
POŚREDNIEGO WSPARCIA WOJSK LĄDOWYCH, ORAZ UDZIAŁ
WOJSK LĄDOWYCH W ZABEZPIECZENIU DZIAŁAŃ LOTNICTWA
/OBEZWŁADNIENIE ŚRODKÓW OPL/

W A R S Z A W A

1930 rok

SPIS TREŚCI

	Str.
W s t ę p	3
1. Przeznaczenie, zadania i możliwości lotnictwa fronto- wego	4
2. Zasady użycia lotnictwa frontowego	18
3. Sposoby działań bojowych lotnictwa frontowego	33
4. Zastosowanie śmigłowców bojowych do bezpośredniego wsparcia wojsk lądowych	39
5. Udział wojsk lądowych w zabezpieczeniu działań lotnic- twa /obezwładnienie środków OPL/	44
Z a k o ń c z e n i e	51

*Lotnictwo frontowe - rodzaj sił powietrznych
lotnictwo Fr. Niem. lub Włoch. Lotnictwo frontowe - to jest całościowo
lotnictwo wchodzące w skład frontu
WSTFP Dyskrycyjna - czy 21. spec, 60 WR, A frontu
nie są zwrócić uwagę spec. 20 - a 44 armii*

Lotnictwo frontowe - lotniczy związek operacyjny wchodzi w skład frontu. Jego struktura organizacyjna, uzbrojenie i wyposażenie w środki ubezpieczenia i zabezpieczenia lotów, zapewniają wykonanie zadań w operacji frontowej.

Lotnictwo frontowe zadania bojowe wykonuje samodzielnie lub wspólnie z innymi rodzajami wojsk i sił zbrojnych.

We współczesnych warunkach prowadzenia działań bojowych niezmiernie istotny wpływ na skuteczność działań i żywotność lotnictwa ma doskonalenie sposobów pokonania systemu OPL nieprzyjaciela.

Do zabezpieczenia działań lotnictwa, zwłaszcza w zakresie pokonania OPL nieprzyjaciela, konieczny jest udział wojsk lądowych, a szczególnie wojsk raketowych i artylerii oraz pododdziałów walki radioelektronicznej.

Siły i środki wojsk lądowych wspólnie z lotniczymi grupami zabezpieczenia w określonym miejscu i czasie powinny niszczyć, obezwładniać i zakłócać środki OPL nieprzyjaciela, stwarzając tym samym warunki przeniknięcia grupom uderzeniowym lotnictwa nad obiekty działań.

Mając na uwadze wykonanie postawionych zadań oraz zachowanie żywotności lotnictwa, jego działania bojowe powinny być organizowane i prowadzone według obowiązujących "Zasad użycia", zapewniających najbardziej racjonalne wykorzystanie możliwości poszczególnych rodzajów lotnictwa frontowego przez dowódców lotniczych oraz dowódców ogólnowojskowych dysponujących określonymi limitami lotnictwa.

1. PRZEZNACZENIE, ZADANIA I MOŻLIWOŚCI LOTNICTWA FRONTOWEGO

1.1. Przeznaczenie lotnictwa frontowego

*To nie przeznaczenie
i sposób zad.*

Lotnictwo frontowe przeznaczone jest do niszczenia środków przenoszenia broni jądrowej nieprzyjaciela, osłony wojsk i obiektów tyłowych, wywalczenia i utrzymania panowania /przewagi/ w powietrzu, wsparcia działań bojowych związków taktycznych pierwszego rzutu operacyjnego frontu, zwalczania odwodów nieprzyjaciela, dostarczenia informacji rozpoznawczych o położeniu wojsk i obiektach nieprzyjaciela, zabezpieczenia użycia desantów taktycznych oraz wykonywania zadań transportu lotniczego.

7

W skład lotnictwa frontowego wchodzi związek taktyczny i oddziały lotnictwa: myśliwskiego, myśliwsko-bombowego, myśliwsko-szturmowego, rozpoznawczego, wojsk lądowych, przeciwdziałania radioelektronicznego, transportowego i sanitarnego. Zabezpieczenie ich realizują tyły taktyczne i operacyjne.

Erapp?

Warunkiem zorganizowanego i skutecznego wejścia lotnictwa frontowego do działań bojowych jest jego operacyjne rozwinięcie. Polega ono na osiągnięciu pełnej gotowości bojowej wraz z mobilizacyjnym rozwinięciem jednostek, przegrupowaniu lotnictwa na lotniska operacyjne w rejonie wyjściowym, rozwinięciu polowego systemu dowodzenia oraz osiągnięciu gotowości do wykonywania zadań bojowych. Podczas operacyjnego rozwijania, lotnictwo frontowe może częścią sił /lotnictwem myśliwskim oraz myśliwsko-bombowym i myśliwsko-szturmowym/ prowadzić przez pewien czas działania bojowe w systemie obrony powietrznej kraju.

To nie jest przesada

Lotnictwo frontowe prowadząc działania bojowe wykonuje

zadania w pasie frontu na głębokość taktycznego promienia działania samolotów /śmigłowców/.

Szczegółowość na str. 8

1.2. Zadania lotnictwa frontowego

Zadania lotnictwa frontowego można podzielić na cztery podstawowe grupy:

- pierwsza - zadania wykonywane w operacji przeciwpo-
wietrznej i powietrznej na ZTDW;
- druga - zadania wykonywane według planu frontu;
- trzecia - zadania wykonywane według planu armii ogólnowoj-
skowej /w ramach przydzielonego limitu/;
- czwarta - zadania wykonywane na korzyść desantów
powietrznych i morskich.

Do pierwszej grupy zadań realizowanych w operacjach przeciwpo-
wietrznej i powietrznej na ZTDW należy zaliczyć:

a/ w operacji przeciwpoietrznej:

- osłona ważnych ośrodków administracyjno-politycznych i
przemysłowych, komunikacji, rejonów mobilizacji, przepraw
i przegrupowania wojsk operacyjnych przez terytorium kraju;

b/ w operacji powietrznej:

- niszczenie środków przenoszenia broni jądrowej;
- niszczenie i obezwładnianie środków ogniowych, posterunków
radiolokacyjnych i stanowisk dowodzenia systemu OPL;
- niszczenie lotnictwa na lotniskach i bitwach powietrznych;
- prowadzenie rozpoznania powietrznego.

Janis?
Pul

W warunkach rozpoczęcia wojny przez przeciwnika zaska-
kajacymi, zmasowanymi uderzeniami lotnictwa, lotnictwo frontowe

siłami LM i LMSz /LB/ uczestniczy w operacji przeciwpowietrznej działając w systemie OPK. W walkach i bitwach powietrznych, we współdziałaniu z lotnictwem myśliwskim i naziemnymi środkami ogniowymi OPK, odiera naloty niszcząc środki napadu i rozpoznania powietrznego nieprzyjaciela w obszarze powietrznym PRL.

Główny wysiłek obrony powietrznej kraju będzie skupiony na osłone ważnych ośrodków administracyjno-politycznych i przemysłowych, komunikacji, rejonów mobilizacji wojsk, przepraw i przegrupowania wojsk operacyjnych własnych i sojusznicznych przez terytorium kraju.

Wymuszone prowadzenie operacji przeciwpowietrznej poprzedzi przeprowadzenie operacji powietrznej lotnictwa koalicyjnego na ZTDW.

Operacja powietrzna na ZTDW będzie prowadzona siłami lotnictwa dalekiego zasięgu oraz lotnictwa pierwszorzutowych frontów. Lotnictwo frontowe w kilku wylotach całości /a w niekorzystnej sytuacji tylko części/ sił związków taktycznych i oddziałów będzie zabezpieczało w pasie frontu przelot lotnictwa dalekiego zasięgu, wykonującego główne zadania w operacji powietrznej. Jednocześnie lotnictwo frontowe niszcząc środki przenoszenia broni jądrowej, OPL i lotnictwo przeciwnika będzie dążyło do wywalczenia panowania /przewagi/ w powietrzu, umożliwiając wojskom frontu przegrupowanie, wejście do bitwy i prowadzenie operacji zdczępnej.

W operacji powietrznej Lotnictwo Frontowe będzie prowadziło intensywne rozpoznanie, skupiając wysiłek na wykryciu i niszczeniu środków napadu jądrowego nieprzyjaciela. Rozpozna-

To nie
lotnictwo
frontowe

Woj. d. 10
z 1952 r. 10
10.10.52
10.10.52

nie powietrzne ma także na celu wykrycie obiektów uderzeń lotnictwa w kolejnych wylotach w operacji powietrznej, a także dostarczania do sztabów frontu i armii wiadomości o położeniu i ruchu wojsk lądowych nieprzyjaciela.

Do drugiej grupy zadań lotnictwa frontowego zalicza się:

- niszczenie raketowych środków przenoszenia broni jądrowej i lotnictwa nieprzyjaciela na lotniskach;
- osłonę wojsk i obiektów tyłowych frontu od uderzeń i rozpoznania z powietrza;
- zwalczanie odwodów operacyjnych;
- prowadzenie rozpoznania powietrznego;
- transport powietrzny.

Niszczenie raketowych środków przenoszenia broni jądrowej i lotnictwa nieprzyjaciela na lotniskach jest priorytetowym zadaniem lotnictwa frontowego przez cały czas trwania operacji zaczepnej frontu. Zadanie to powinno być wykonywane w sposób ciągły i zdecydowany. Na wykonanie wspomnianego zadania może być użyte około 25-30% limitu lotów bojowych i około 25-30% bomb jądrowych przydzielonych lotnictwu frontowemu na całą operację.

Osiłonę wojsk i obiektów tyłowych frontu od uderzeń i rozpoznania z powietrza wykonuje lotnictwo myśliwskie w jednolitym systemie obrony przeciwlotniczej frontu. Do wykonania tego zadania może być wydzielone około 70-80% limitu lotnictwa myśliwskiego frontu.

Lotnictwo myśliwskie skupia swój wysiłek w osłonie zgrupowań wojsk prowadzących działania na kierunku głównego uderze-

nia frontu, rejonów rozmieszczenia wojsk raketowych i lotnisk bazowania lotnictwa uderzeniowego, a zwłaszcza nosicieli broni jądrowej.

Ważnym zadaniem lotnictwa frontowego jest prowadzenie rozpoznania powietrznego na korzyść sztabów frontu i armii. W warunkach bowiem ogromnej ruchliwości wojsk i dużych możliwości ich ogniowego oddziaływania istnieje konieczność dokładnej i bieżącej znajomości sytuacji nie tylko na rubieży starcia z nieprzyjacielem, ale i na całym obszarze jego ugrupowania operacyjnego. Do wykonania zadań rozpoznania powietrznego - według planu frontu - wykorzystuje się część wysiłku rozpoznawczego /około 80%/ lotnictwa bombowo-rozpoznawczego oraz /około 60-70%/ lotnictwa rozpoznania taktycznego.

Zwalczanie odwodów operacyjnych przeciwnika jest kolejnym zadaniem lotnictwa frontowego wykonywanym w operacji zaczepnej frontu. W ramach tego zadania lotnictwo frontowe zwalcza wojska wchodzące w skład drugich rzutów i odwodów nieprzyjaciela oraz niszczy węzły komunikacyjne, mosty i przeprawy wykorzystywane w trakcie przegrupowania. Na wykonanie tego zadania może być użyte 35-40% limitu lotów bojowych i około 35-40% ogólnej liczby bomb jądrowych.

Coraz większego znaczenia w operacji zaczepnej frontu nabierają zadania związane z transportem powietrznym. Droga powietrzną dokonuje się przewozu wojsk, sprzętu i uzbrojenia, zwłaszcza raket i amunicji jądrowej z tyłowych baz zaopatrzenia oraz przewozy sanitarne, ewakuacja rannych i chorych, dowóz krwi itp.

W ramach tej grupy zadań - stosownie do sytuacji i potrzeb wojsk frontu - lotnictwo frontowe może ponadto: dezorganizować lądowe i morskie przewozy nieprzyjaciela, zwalczać jego desanty powietrzne i morskie itp.

Trzecia grupa zadań lotnictwa frontowego obejmuje:

- lotnicze wsparcie wojsk armii pierwszego rzutu;
- zabezpieczenie wysadzenia i wsparcia walki desantów taktycznych;
- prowadzenie rozpoznania powietrznego na korzyść armii.

Zadania tej grupy są wykonywane w ramach przydzielonego przez dowódcę frontu limitu lotów bojowych i bomb jądrowych. Za najważniejsze z nich uważa się lotnicze wsparcie wojsk armii. Obejmuje ono całokształt działań bojowych prowadzonych przez lotnictwo wspólnie z wojskami armii ogólnowojskowej w celu rozbicia zgrupowania wojsk lądowych nieprzyjaciela. W ramach wsparcia lotnictwo skupia główny wysiłek na niszczeniu i obezwładnieniu ruchomych obiektów naziemnych rozmieszczonych w taktycznej i bliższej operacyjnej głębokości ugrupowania nieprzyjaciela. Do obiektów tych przede wszystkim zalicza się: raketowe środki napadu jądrowego i stanowiska dowodzenia, taktyczne i bliższe operacyjne odwoły oraz różnego rodzaju środki ogniowe.

Do wykonania zadań lotniczego wsparcia wojsk armii ogólnowojskowych wydziela się około 50% limitu lotów lotnictwa myśliwsko-szturmowego i myśliwsko-bombowego, a w warunkach stosowania tylko konwencjonalnych środków rażenia - do 70% tego limitu wydzielonego na operacje.

Ponadto do wsparcia wojsk armii pierwszego rzutu wykorzystuje się w obu wypadkach prawie cały wysiłek śmigłowców

bojowych.

W realizacji zadań zabezpieczenia wysadzenia i wsparcia taktycznych desantów powietrznych z reguły biorą udział różne rodzaje lotnictwa. Wynika to z konieczności prowadzenia rozpoznania powietrznego wojsk lądowych nieprzyjaciela na trasie przelotu desantu i w rejonie desantowania /w tym szczególnie wojsk OPL/, obezwładnienia środków OPL nieprzyjaciela na trasie lotu desantu i w rejonie desantowania, przerzutu wojsk desantu do rejonu desantowania oraz wsparcia walki tych wojsk po wylądowaniu.

Na nadmorskich kierunkach lotnictwo może ponadto zabezpieczać wysadzenie i wsparcie taktycznych desantów morskich.

Rozpoznanie powietrzne jest organizowane w ramach przydzielonego armiom ogólnowojskowym limitu lotów bojowych lotnictwa rozpoznania taktycznego. Średnio dla armii ogólnowojskowych przydziela się około 30-40% limitu lotów tego lotnictwa.

Główny wysiłek lotnictwo skupia na rozpoznaniu: środków przenoszenia broni jądrowej, artylerii, stanowisk dowodzenia, odwodów taktycznych i bliższych odwodów operacyjnych, ciągów dróg komunikacyjnych, mostów, przepraw itp.

Ponadto do trzeciej grupy zadań zalicza się także zadania pomocnicze i specjalne, jak transport powietrzny, oświetlenie terenu, stawianie zasłon dymnych itp.

Czwarta grupa zadań - wykonywanych przez lotnictwo frontowe w operacjach powietrzno-desantowych i kombinowanych operacjach desantowych - obejmuje:

- zabezpieczenie przelotu lotnictwa transportowego i dalekiego zasięgu przez obezwładnianie środków ogniowych przyfrontowej strefy OPL nieprzyjaciela;

- lotnicze przygotowanie wysadzenia desantu powietrznego /morskiego/;

- lotnicze wsparcie desantu po jego wylądowaniu.

Samoloty transportowe i samoloty lotnictwa dalekiego zasięgu odznaczają się małymi zdolnościami manewrowymi, wskutek czego są stosunkowo łatwym celem dla współczesnych środków OPL. Dlatego zadaniem lotnictwa frontowego jest niszczenie i obezwładnianie środków OPL na trasach ich przelotu, osłanianie przed przeciwdziałaniem lotnictwa myśliwskiego oraz dezorganizowanie pracy systemu wykrywania, powiadamiania i dowodzenia OPL nieprzyjaciela.

W ramach lotniczego przygotowania wysadzenia desantu powietrznego /morskiego/ - lotnictwo frontowe według danych z rozpoznania wstępnego i bezpośredniego, niszczy raketowe środki przenoszenia broni jądrowej i okręty na podejściach do rejonu działań desantu, burzy elementy systemu obrony wybrzeża oraz obezwładnia odwody nieprzyjaciela rozmieszczone w pobliżu lub w rejonie desantowania, a także baterie artylerii nadbrzeżnej, przeciwlotniczej itp. Osłania desant w rejonie załadowania, na trasie lotu /podczas przejścia morzem/ i lądowania.

Podczas wsparcia wojsk desantu po ich wylądowaniu lotnictwo frontowe kontynuuje rozpoznanie powietrzne i zwalcza

rakietowe środki przenoszenia broni jądrowej, izoluje rejon działań desantu od podejścia świeżych sił nieprzyjaciela oraz obeszwiadnia jego środki ogniowe utrudniające wykonanie zadań wojskom desantu.

potwierdzenie
We wszystkich sytuacjach bojowych stałym zadaniem lotnictwa frontowego jest zwalczanie lotnictwa nieprzyjaciela w celu utrzymywania przewagi w powietrzu.

1.3. Możliwości bojowe lotnictwa frontowego

Stosownie do realizowanych zadań przez lotnictwo frontowe ukształtowana jest jego struktura organizacyjna. Skład lotnictwa frontowego zależy od miejsca i roli frontu w operacji strategicznej na TDW, charakteru zadań frontu w operacji zaczepnej, składu i możliwości bojowych wojsk lądowych i lotnictwa nieprzyjaciela, liczby środków jądrowych wydzielonych dla wojsk rakietowych i lotnictwa frontu, roli i zadań lotnictwa w operacji zaczepnej frontu, pojemności sieci lotniskowej w pasie frontu oraz zadań i charakteru działań lotnictwa dalekiego zasięgu, które może być angażowane w pasie frontu. Skład bojowy lotnictwa frontowego powinien zapewniać wykonanie wszystkich zadań stawianych lotnictwu.

Uzysane doświadczenia z ćwiczeń wskazują, że typowy skład lotnictwa frontowego może być następujący:

- jedna-dwie dywizje lotnictwa myśliwskiego; ✓
- dwie dywizje lotnictwa szturmowo-rozpoznawczego ✓
/myśliwsko-bombowego/;
- jedna brygada lotnictwa bombowo-rozpoznawczego; ✓
- jeden pułk lotnictwa myśliwsko-bombowego; ✓
- jeden-dwa pułki lotnictwa transportowego; ✓
- jeden-dwa pułki śmigłowców transportowych; ✓
- dwa pułki lotnictwa wojsk lądowych oraz samodzielne eskadry lotnictwa łącznikowego i sanitarnego; ✓
- jednostki budowy lotnisk, łączności, zaopatrzenia, obsługi i remontu polowego. ✓

Możliwości bojowe lotnictwa frontowego zależą od wielu czynników, a mianowicie:

- składu ilościowego i jakościowego /typy samolotów i śmigłowców/ lotnictwa frontowego;
- stosunku liczbowego pilotów /załóg/ do ilości posiadanych samolotów;
- wydzielonej ilości środków materiałowo-technicznego zabezpieczenia działań /paliwa lotniczego, środków rażenia, w tym również jądrowych oraz części zamiennych samolotów/;
- położenia i charakteru obiektów działań lotnictwa;
- sytuacji powietrznej, a przede wszystkim skuteczności przeciwdziałania środków obrony przeciwlotniczej nieprzyjaciela;
- wyszkolenia personelu latającego i naziemnego;
- sprawności organizacyjnej sztabów oraz działania systemów dowodzenia i współdziałania;

- skuteczności działania sił i środków naziemnego zabezpieczenia działań;
- ilości i jakości lotnisk bazowania i manewru;
- warunków meteorologicznych.

Możliwości bojowe lotnictwa frontowego charakteryzują następujące wskaźniki: skuteczność działań podczas zwalczania różnorodnych obiektów, zasięg bojowego oddziaływania na nieprzyjaciela, możliwość terminowego wykonania zadań, intensywność działań oraz możliwość prowadzenia działań w trudnych warunkach atmosferycznych i w nocy.

Skuteczność działań lotnictwa frontowego można określać przewidywanymi rezultatami niszczenia wojsk nieprzyjaciela w ciągu jednej doby. Są one z kolei uzależnione od charakteru celów /obektów uderzeń/, stosowanych środków rażenia oraz sposobów i warunków działań. Jeśli założymy na przykład, że lotnictwo frontowe ma w swoim składzie jedną DLM, dwie DLSzR, jedną BLBR, jeden plmb i stosuje konwencjonalne środki rażenia, to przy współczynniku sprawności technicznej sprzętu lotniczego - 0,8 może ono w ciągu jednej doby zniszczyć i obezwładnić:

- lotnictwem myśliwsko-bombowym /przy wysiłku 2,5 wyloty na samolot/ dwie baterie "Lance", dwie baterie "Pershing", pasy startowe i samoloty na 3-4 lotniskach oraz trzy bataliony podczas marszu;
- lotnictwem myśliwsko-szturmowym /przy wysiłku 3 wyloty na samolot/ sześć baterii "Hawk", 4-6 posterunków radiolokacyjnych, sześć baterii artylerii polowej oraz do siedmiu kompanii czołgów i piechoty;
- śmigłowcami bojowymi /przy wysiłku 3 wyloty na śmigło-

wiec/ - około 100 środków opancerzonych /czołgów/ oraz 2-3 kompanijne punkty oporu.

Działając w systemie obrony przeciwlotniczej wojsk frontu lotnictwo frontowe może w sposób ciągły osłaniać wojska z położenia dyżurowania na lotniskach w gotowości bojowej nr 1 i 2, utrzymując na każdym lotnisku siły do jednej eskadry lotnictwa myśliwskiego. Jednocześnie w czasie sześciu godzin może utrzymywać trzy klucze w strefach dyżurowania w powietrzu. Orientacyjnie siłami lotnictwa myśliwskiego można zniszczyć 35-45 samolotów nieprzyjaciela.

Stosując bomby jądrowe, lotnictwo frontowe w pierwszym zmasowanym uderzeniu jądrowym może siłami jednej BLBR i jednego plmb wykonać 24 uderzenia jądrowe.

Siły lotnictwa transportowego mogą natomiast przewieźć w ciągu doby dwa bataliony piechoty, 85 ton sprzętu i środków materiałowych, a w rejsach powrotnych - 600-700 rannych.

Zasięg bojowego oddziaływania zależy od wielkości taktycznego promienia działania i odległości bazowania lotnictwa od przedniego skraju walczących wojsk. Taktyczny zaś promień działania uzależniony jest z kolei od rodzaju ładunku bojowego i możliwości wykorzystania dodatkowych zbiorników paliwa oraz prędkości, wysokości lotu i czasu przebywania samolotów nad celem. Można przyjąć, że podczas lotów na małych wysokościach taktyczny promień działania samolotów lotnictwa frontowego waha się w granicach 150 km /Lim-6/ - 360 km /Su-20/.

Zakładając bazowanie lotnictwa myśliwsko-szturmowego, myśliwsko-bombowego i rozpoznania taktycznego w odległości około 80 km, a bombowo-rozpoznawczego - 100 km od przedniego skraju nieprzyjaciela, zasięg bojowego oddziaływania w lotach

na małych wysokościach wynosi 100-260 km.

Podczas określania możliwości terminowego wykonania zadań uwzględnia się najwcześniejszy i najpóźniejszy czas wykonania zadania w porze dziennej oraz czasu, jaki upłynie od momentu wezwania lotnictwa do wyjścia samolotów nad cel.

Najwcześniejszy i najpóźniejszy termin wykonania zadania w porze dziennej jest różny w poszczególnych porach roku i określa się go w oparciu o rzeczywisty czas świtu i zmroku.

Czas, jaki upływa od momentu wezwania lotnictwa do przylotu samolotów nad cel, zależy od stopnia gotowości bojowej lotnictwa oraz czasu startu, zbiórki i dolotu do celu. Przykładowo czas ten - przy odległości 130 km obiektu uderzenia od lotniska startu - wyniesie dla pary samolotów będących w gotowości nr 2 - 24 min. /przekazanie komendy - 3 min., przejście do gotowości nr 1 i start - 8 min., dolot do celu z prędkością 600 km/godz. - 13 min./.

Czynnikiem zapewniającym warunki do maksymalnego wykorzystania możliwości bojowych lotnictwa frontowego jest odpowiednie jego ugrupowanie w pasie frontu. Przy planowaniu ugrupowania lotnictwa frontowego należy uwzględniać rodzaj lotnictwa i wykonywane przez niego zadania, taktyczny promień oddziaływania na wojska nieprzyjaciela oraz możliwości przygotowania i wykorzystania istniejącej sieci lotniskowej.

Ugrupowanie operacyjne lotnictwa frontowego składa się z ugrupowań jednostek lotnictwa bojowego, bazujących na wyznaczonych węzłach lotniskowych oraz tyłów operacyjnych rozmieszczonych w wydzielonych rejonach. W pierwszym rzucie znajdują się z reguły oddziały przeznaczone do bezpośredniego wsparcia

to
nie
możliwość
bojową

armii ogólnowojskowych pierwszego rzutu i część lotnictwa osłony. Są to oddziały lotnictwa wojsk lądowych oraz lotnictwa myśliwsko-szturmowego, rozpoznania taktycznego i myśliwskiego. W skład drugiego rzutu wchodzi natomiast pozostałe oddziały lotnictwa frontowego, w tym lotnictwa myśliwsko-bombowego, rozpoznania operacyjnego i transportowego.

Pierwszy rzut operacyjny lotnictwa frontowego bazuje zwykle w odległości 50-80 km, a drugi - 120-200 km od rubieży styczności wojsk frontu.

Intensywność działań - określająca ilość wylotów załóg samolotów w ciągu doby - zależy od wydzielonego na operację limitu wylotów całości sił lotnictwa frontowego. Wnioski z ćwiczeń wskazują, że w operacji zaczepnej frontu można przyjmować następujące średnie, dobowe natężenie działań lotnictwa: myśliwsko-szturmowego, myśliwsko-bombowego, rozpoznania taktycznego i myśliwskiego - nie więcej niż półtora-dwa loty na załogę, bombowego i rozpoznania operacyjnego - od jednego do półtora lotu. W ważnych okresach operacji frontowej normy te mogą być znacznie zwiększone.

Limit lotów bojowych lotnictwa frontowego zależy od lotniczo-technicznego rewersu samolotów oraz środków materiałowych wydzielonych na okres operacji zaczepnej. Limit ten na okres operacji zaczepnej frontu może wynosić 23-30 wylotów lotnictwa frontowego.

Czas potrzebny na wykonanie powtórnego uderzenia obejmuje czas powrotu na lotnisko, lądowanie samolotów i odtworzenie ich gotowości bojowej oraz czas startu i dolotu samolotów do celu. Czas odtwarzania gotowości bojowej samolotów zależy od ilości

sił i środków zabezpieczenia materiałowo-technicznego, rodzaju lotnictwa, grupy samolotów i wariantu ich uzbrojenia.

Warunki atmosferyczne i pory doby wywierają określony wpływ na możliwości prowadzenia działań przez lotnictwo. Na przykład noc poważnie utrudnia działania bojowe lotnictwa myśliwsko-szturmowego, myśliwsko-bombowego, śmigłowców bojowych i lotnictwa rozpoznawczego, a trudne warunki atmosferyczne komplikują, a w niektórych wypadkach nawet uniemożliwiają działania wszelkich rodzajów lotnictwa.

2. ZASADY UŻYCIA LOTNICTWA FRONTOWEGO

Uzyskanie powodzenia w działaniach bojowych przez lotnictwo frontowe jest uwarunkowane przestrzeganiem następujących zasad:

1. Utrzymywanie lotnictwa w stałej gotowości do wykonania zadań bojowych.
2. Zmasowane użycie sił i środków na głównych kierunkach i w decydujących okresach działań.
3. Ekonomia użycia sił i środków.
4. Zaskoczenie.
5. Ciągłość oddziaływania na nieprzyjaciela.
6. Ścisłe współdziałanie z innymi rodzajami wojsk, marynarką wojenną i lotnictwem sąsiednich frontów.
7. Centralizacja dowodzenia.
8. Jednoznaczne określenie celów i form użycia lotnictwa.
9. Stałe posiadanie i umiejętne wykorzystanie odwodów.
10. Utrwalenie uzyskanych rezultatów działań.

2.1. Utrzymanie lotnictwa w stałej gotowości do wykonania zadań bojowych

Szczególne znaczenie tej zasady w lotnictwie frontowym wynika z tego, że właściwości bojowe lotnictwa w porównaniu z właściwościami sił i środków innych rodzajów sił zbrojnych i wojsk, pozwalają lotnictwu przystąpić w krótkim czasie do wykonywania zadań mających na celu odparcie napadu nieprzyjaciela oraz do natychmiastowych i zdecydowanych działań w celu jego zromienia.

W warunkach działań bojowych prowadzonych przy użyciu konwencjonalnych środków rażenia lotnictwo frontowe wspólnie z lotnictwem dalekiego zasięgu wchodzi do walki z nieprzyjacielem wykonując zadania w ramach pierwszego i kolejnych zmasowanych uderzeń operacji powietrznej na ZTDW lub we współdziałaniu z wojskami OPK odpiera naloty ŚNP w operacji przeciwpowietrznej.

Gotowość bojowa lotnictwa frontowego określa czas potrzebny do osiągnięcia przez nie gotowości do prowadzenia działań i wykonania postawionych zadań, niezależnie od sytuacji powietrznej, promieniotwórczej i meteorologicznej, w dowolnej porze roku i doby.

Realizację tej niezmiernie ważnej zasady w działaniach lotnictwa frontowego osiąga się poprzez: dobrą organizację rozpoznania powietrznego, zdolnego uprzedzić o napadzie; utrzymywanie wysokiego poziomu wyszkolenia bojowego i politycznego składu osobowego; utrzymywanie w sprawności technicznej sprzętu lotniczego, uzbrojenia i środków ubezpieczenia i zabezpieczenia; organizację pełnienia dyżurów bojowych, zapewniających gotowość związkom i oddziałom lotniczym do wykonania zadań w nakazanych

terminach; terminową organizację działań bojowych; bezbłędne funkcjonowanie systemu dowodzenia i łączności będących zawsze w wyższych stanach gotowości niż pozostałe wojska; stwarzanie sprzyjających warunków bazowania; zgromadzenie niezbędnej ilości środków materiałowo-technicznych i szybkie ich uzupełnianie.

2.2. Zmasowane użycie sił i środków na głównych kierunkach i w decydujących okresach działań

Dla zrealizowania tej zasady konieczne jest skoncentrowanie wysiłku lotnictwa w decydującym okresie operacji zaczepnej /obronnej/ frontu na głównym kierunku jego uderzenia.

Istota tej zasady polega na użyciu przeważającej części posiadanych środków jądrowych i sił lotnictwa frontowego, tam gdzie decyduje się wynik operacji. W odniesieniu do lotnictwa frontowego oznacza to, że większość jego środków jądrowych i sił powinna być użyta na głównym kierunku operacji zaczepnej lub na kierunkach najbardziej zagrożonych w operacji obronnej, np. w operacjach zaczepnych frontów w drugiej wojnie światowej na głównych kierunkach uderzeń wykorzystywano 70-85%, a na pomocniczych kierunkach 15-30% składu armii lotniczych.

Na głównym kierunku uderzenia frontu będzie występować duża liczba obiektów ^{dla} działań lotnictwa. Dążenie do oddziaływania przez lotnictwo na wszystkie obiekty doprowadza do rozproszenia jego wysiłków. Niedopuszczalne jest to w warunkach prowadzenia działań bojowych przy użyciu wyłącznie konwencjonalnych środków rażenia, kiedy możliwości lotnictwa frontowego w zakresie jednoczesnego porażenia wielu obiektów są ograniczone. Wynika stąd wniosek, że przeznaczając znaczną część środków jądrowych i sił

lotnictwa frontowego do działań na głównym kierunku uderzenia, wysiłek należy skoncentrować na najważniejszych obiektach działań, zniszczenie których wpłynie decydująco na przebieg operacji frontowej.

2.3. Ekonomia użycia sił i środków

*Czy te zasady (2.3) nie
muszą być wzmocnione*

Istota tej zasady dla lotnictwa frontowego polega na dokładnym obliczeniu potrzebnej ilości ^{sił} i środków rażenia oraz ekonomicznym ich użyciu przy wykonywaniu postawionych zadań w konkretnej sytuacji bojowej.

Potrzeby użycia lotnictwa frontowego w różnych okresach operacji frontowej będą zawsze większe niż realne możliwości związków taktycznych i oddziałów lotniczych. Dlatego powinny one realizować tylko te zadania, których wykonanie przez lotnictwo jest najbardziej celowe.

Przestrzeganie tej zasady polega na ścisłym uwzględnieniu możliwości bojowych lotnictwa, określaniu jego zadań na podstawie obliczeń prawdopodobnych skutków rażenia różnych obiektów i realnej oceny poziomu przygotowania personelu latającego oddziałów i związków taktycznych.

Dużą pomoc dla dowódców ogólnowojskowych przy określaniu zadań dla lotnictwa frontowego powinny stanowić meldunki z uzasadnieniami, dotyczącymi optymalnego użycia sił poszczególnych rodzajów lotnictwa, przedstawianych przez szefów centrów dowodzenia bojowego i grup dowodzenia bojowego lotnictwa frontowego.

2.4. Zaskoczenie

Zaskoczenie w działaniach bojowych polega na wykonaniu uderzeń lotnictwa na nieprzyjaciela w takim momencie, kiedy on

ich się nie spodziewa lub nie ma czasu na podjęcie przedsięwzięć dla ich odparcia i osłony swoich wojsk.

W warunkach gwałtownych zmian w sytuacji naziemnej i powietrznej, dużej manewrowości wojsk oraz wzrastających technicznych możliwościach wykrycia grup samolotów, zaskoczenie działań lotnictwa ma duże znaczenie dla efektywności jego działań oraz na poważne obniżenie jego strat wynikłych z pokonania systemu OPL nieprzyjaciela.

W uzyskaniu zaskoczenia uderzeń lotnictwa frontowego należy szeroko wykorzystywać takie cechy i właściwości samolotów jak: duża manewrowość, maksymalne prędkości oraz możliwości działań na małej wysokości, w nocy i trudnych warunkach atmosferycznych. Ponadto zaskoczenie osiąga się przez obezwładnianie systemu radiolokacyjnego wykrywania i naprowadzania oraz systemu dowodzenia OPL nieprzyjaciela, przez działanie grup demonstracyjnych na kierunkach drugorzędnych, budowę lotnisk pozornych i ciągłe prowadzenie walki z jego wszystkimi rodzajami rozpoznania.

Duże znaczenie dla uzyskania zaskoczenia działań lotnictwa ma również dokładne przestrzeganie ustalonych zasad skrytego dowodzenia, szczególnie przy wykorzystywaniu łączności radiowej podczas dowodzenia załogami samolotów w czasie lotu z ziemi i w ugrupowaniu samolotów w powietrzu.

2.5. Ciągłość oddziaływania na nieprzyjaciela

Zgodnie z tą zasadą działania lotnictwa powinny być prowadzone z takim wyliczaniem, aby nieprzyjaciel znajdował się pod ciągłym oddziaływaniem z powietrza lub groźbą uderzeń lotnictwa. Uderzenia lotnictwa na obiekty nieprzyjaciela powinny

być wykonywane w dzień i w nocy, we wszystkich warunkach atmosferycznych. Szczególne znaczenie ma ciągle oddziaływanie na środki rakietowo-jądrowe, które powinny być niszczone natychmiast po ich wykryciu.

Ciągle oddziaływanie lotnictwa na nieprzyjaciela udaremnia lub narusza możliwości odtworzenia gotowości bojowej jego sił oraz planowane ich użycie w działaniach bojowych.

2.6. Ścisłe współdziałanie z innymi rodzajami wojsk, marynarką wojenną i lotnictwem sąsiednich frontów

Organizatorem współdziałania lotnictwa z wojskami lądowymi jest dowódca frontu. Funkcję głównego organu wykonawczego spełnia szef sztabu frontu, który zgodnie z ustaleniami dowódcy konkretyzuje i udokładnia operacyjne problemy współdziałania oraz koordynuje rozwiązywanie problemów z tej dziedziny przez szefostwa rodzajów wojsk.

Najważniejsze zagadnienia współdziałania są rozwiązywane podczas bezpośrednich kontaktów dowódców współdziałających związków operacyjnych i taktycznych /oddziałów/ lub ich zastępców. Pozwala to dokładnie i precyzyjnie uzganiać różnorodne zagadnienia wspólnych działań, prowadzić ocenę położenia i podejmować decyzje na podstawie jednolitych danych wyjściowych.

Całość prac związanych z organizacją współdziałania koordynuje szef sztabu frontu, który w imieniu dowódcy podejmuje decyzje w spornych kwestiach między zainteresowanymi dowództwami i szefostwami.

Podległy mu sztab /zarząd operacyjny/ udokładnia i konkretyzuje - na podstawie ustaleń dowódcy i uzgodnień między

dowództwami i szefostwami rodzajów wojsk - problemy współdziałania w stosunku do całości wojsk frontu.

Największa ilość różnorodnych problemów współdziałania jest rozwiązywana między lotnictwem a wojskami frontu, dysponującymi środkami rażenia OPL nieprzyjaciela.

2.6.1. Współdziałanie lotnictwa frontowego z wojskami raketowymi i artylerią - polega na udokładnieniu podziału między nimi zasadniczych i zapasowych obiektów uderzeń oraz określeniu kolejności wykonania zadań - co do miejsca, czasu i rodzaju środków rażenia. Dokładnie określa się sposób i kolejność jednoczesnych uderzeń lotnictwa i wojsk raketowych na obiekty znajdujące się w jednym rejonie. Ponadto ustala się zakres i sposób prowadzenia rozpoznania powietrznego na korzyść wojsk raketowych i artylerii kolejność i sposób wykonania uderzeń przez wojska raketowe na obiekty OPL nieprzyjaciela w celu zabezpieczenia działań lotnictwa, a także zasady i sposób utrzymania współdziałania.

W organizacji współdziałania uczestniczy dowódca lotnictwa frontowego oraz szef wojsk raketowych i artylerii frontu, którzy w bezpośrednich osobistych kontaktach uzgadniają szczegółowo wszystkie zagadnienia operacyjno-organizacyjne planowanych, wspólnych działań oraz środki i zasady zapewnienia ciągłości współdziałania w toku operacji. Szczegółowego uzgodnienia wymaga problematyka pierwszego zmasowanego uderzenia jądrowego frontu. Wojska raketowe i lotnictwo są bowiem głównymi wykonawcami tego uderzenia. Organizacja działań obu tych rodzajów wojsk jest bezpośrednio koordynowana przez szefa sztabu frontu. W wyniku dokonanych uzgodnień opracowuje się plan wspólnych

uderzeń jądrowych oraz prowadzenia przez LR rozpoznania obiektów planowanych do niszczenia bronią jądrową. Załącznikiem do niego jest plan współdziałania lotnictwa frontowego z wojskami raketowymi, w których określa się: czas i układ pierwszego uderzenia, podział rakiet i lotniczych bomb jądrowych, obiekty planowane do niszczenia bronią jądrową, rodzaj i moc wybuchów jądrowych, a także wykonawców, wysiłek LR do śledzenia obiektów uderzeń i sposób dostarczania wyników rozpoznania, środki ogniowe, punkty wykrywania i dowodzenia systemu OPL nieprzyjaciela podlegające niszczeniu przez wojska raketowe, organizację łączności i jednolite sygnały współdziałania, sygnały określające stopnie gotowości wojsk raketowych i lotnictwa do wykonania pierwszego uderzenia jądrowego oraz warunki bezpieczeństwa.

*czy
nie
są
plan
współdz.*

2.6.2. Współdziałanie frontowego LM z wojskami OPL - polega na uzgodnieniu zagadnień współdziałania lotnictwa myśliwskiego z wojskami OPL, które odbywa się w relacji szef CDB LMF - szef wojsk OPL frontu. Podstawą do rozwiązywania tych zagadnień jest decyzja dowódcy frontu do współdziałania i decyzja dowódcy lotnictwa frontowego. Ponadto szefowie kierują się - w toku dokonywanych uzgodnień - możliwościami samolotów myśliwskich, środków ogniowych OPL oraz środków i systemów rozpoznania, identyfikacji i dowodzenia, a także przewidywanymi sposobami działań ŚNP nieprzyjaciela.

Na niższych szczeblach dowodzenia współdziałanie LM z wojskami OPL odbywa się w relacji szef wojsk OPL armii - szef CDB LF oraz szef OPL dywizji - szef GDB.

Siły i środki obu współdziałających wojsk działają w jednolitym systemie obrony przeciwlotniczej frontu. Za organi-

zacji i sprawne funkcjonowanie systemu odpowiada szef wojsk OPL frontu. Jednolitość działania wszystkich sił i środków uczestniczących w zwalczaniu ŚNP nieprzyjaciela zapewnia się przez wspólne rozmieszczenia elementów dowodzenia, jak na przykład CDB LMF - na SD OPL frontu, grupy dowodzenia lotnictwem CDB - na SD OPL armii pierwszego rzutu, oficera dowodzenia lotnictwem z GDB - na SD OPL dywizji pierwszego rzutu, PNWC - na SD brygad i pułków rakiet przeciwlotniczych. Ponadto posterunki radiolokacyjne lotnictwa myśliwskiego ściśle współpracują z elementami systemu rozpoznania radiolokacyjnego wojsk OPL /wymiana informacji o sytuacji powietrznej/.

Działania lotnictwa myśliwskiego i naziemnych środków OPL organizuje się we wspólnych lub oddzielnych strefach działań bojowych. Działania we wspólnej strefie będą realizowane poprzez podział wysiłku LM i środków OPL według wysokości, kierunków, rubieży, czasu i celów. Podczas zwalczania ŚNP w oddzielnych strefach lotnictwo myśliwskie i środki OPL działają w swoich strefach bez ograniczeń, z wyjątkiem działań LM nad obszarem ugrupowania dywizji pierwszego rzutu. Nad obszarem tym LM może zwalczać cele powietrzne od wysokości 3000 m wzwyż.

2.6.3. Współdziałanie lotnictwa frontowego ze wspieranymi wojskami armii pierwszego rzutu frontu - organizuje się na cały okres operacji armijnej, w tym szczególnie - na okres wykonywania zadania bliższego armii i pierwszy dzień operacji. Podstawą organizacji tego współdziałania jest decyzja dowódcy frontu oraz ustalenia w tym zakresie szefa sztabu frontu i dowódcy lotnictwa frontowego.

Dowódca armii ogólnowojskowej opierając się na danych

decyzyjnych /ustaleniach/ nadrzędnego szczebla dowodzenia, dokonuje podziału otrzymanego limitu lotnictwa /śmigłowców/ według zadań, obiektów i czasu, precyzuje zadania w zakresie rozpoznania, sposób wykonania wspólnych uderzeń siłami lotnictwa i wojsk rakietowych, zasady wykorzystania skutków tych uderzeń przez wojska armii, określa obiekty osłony przeciwlotniczej, ustala zadania podległych wojsk wykonywane na korzyść lotnictwa /np. niszczenie środków OPL nieprzyjaciela, uchwytowanie i rozminowywanie lotnisk/ oraz określa związki taktyczne /jednostki/, do których należy skierować GDB i PNWC.

Sztab armii ogólnowojskowej pierwszego rzutu, wspólnie z szefami rodzajów wojsk i szefem CDB LF ustala kolejność wykonania uderzeń na obiekty nieprzyjaciela, określa rejony i obiekty rozpoznania powietrznego, organizuje odbiór danych z tego rozpoznania /przekazywanych bezpośrednio z pokładu samolotu/, uzgadnia zasady i sposoby działań LM i środków wojsk OPL podczas osłony związków taktycznych i obiektów armii oraz ustala sposób korygowania ognia artylerii, zasady bezpieczeństwa wojsk i lotnictwa podczas użycia broni jądrowej i konwencjonalnych środków rażenia, sposób oznaczania przedniego skraju wojsk własnych, wzajemną wymianę informacji, sygnały identyfikacji, wskazywanie celów i zasady utrzymania łączności współdziałania.

Wyniki wspomnianych ustaleń znajdują swoje odzwierciedlenie w opracowywanym planie współdziałania lotnictwa z wojskami armii pierwszego rzutu. Wyciągi z planu doprowadzane są do wszystkich zainteresowanych punktów dowodzenia.

Dowództwa dywizji pierwszego rzutu i GDB są z kolei wykonawcami ustaleń przyjętych na szczeblu armii. Szczególnie

ważną jest rola wymienianych ogniw dowodzenia w zapewnieniu wzajemnego bezpieczeństwa współdziałającym wojskom. Ponadto wojska dywizji udzielają wszechstronnej pomocy w poszukiwaniu i ratowaniu załóg opuszczających samoloty /śmigłowe/ lub przymusowo lądujących w pasie dywizji.

2.6.4. Współdziałanie z marynarką wojenną - organizowane jest w warunkach prowadzenia operacji frontowej na kierunku nadbrzeżnym. Współdziałanie to nabiera zasadniczego znaczenia jeżeli front otrzyma zadanie zorganizowania i przeprowadzenia we współdziałaniu z marynarką wojenną operacji desantowej względnie zorganizowania obrony wybrzeża morskiego i przygotowania wojsk do operacji przeciwdesantowej.

Organizatorem współdziałania uczestniczących wojsk w obu rodzajach operacji jest dowódca frontu. Do zagadnień, które powinny być uzgodnione w operacji desantowej pomiędzy lotnictwem frontowym /w tym LA OPK i lotnictwem dalekiego zasięgu/ oraz wojskami desantu i marynarką wojenną należy zaliczyć: osłonę wojsk desantu w rejonie załadunku, podczas przejścia morzem, lądowania i rozwijania operacji po wylądowaniu; prowadzenie rozpoznania dla potrzeb wojsk desantu, lotnictwa i marynarki wojennej; wstępne i bezpośrednie ogniowe przygotowanie lądowania oraz wsparcie wojsk desantu po wylądowaniu; transport powietrzny amunicji i środków materiałowych dla walczących wojsk desantu oraz ewakuacja rannych i porażonych z rejonu działań.

W operacji przeciwdesantowej będą uzgadniane zagadnienia dotyczące prowadzenia rozpoznania powietrznego desantu nieprzyjaciela podczas jego załadunku i przejścia morzem; niszczenie

okrętów desantowych, statków, okrętów wsparcia ogniowego w basenach /portach/ i w czasie przejęcia ich morzem; ostona przed rozpoznaniem i uderzeniami lotnictwa nieprzyjaciela oraz wsparcie walczących wojsk w obronie wybrzeża morskiego.

2.6.5. Współdziałanie z wojskami obrony powietrznej kraju =

polega na uzgodnionych /wg stref, rubieży, celów i czasu/ działaniach LM /LMSz/ lotnictwa frontowego oraz sił i środków związku operacyjno-taktycznego wojsk OPK, mających na celu odpiernie i niszczenie środków napadu powietrznego nieprzyjaciela.

Współdziałanie to powinno być zorganizowane i ciągle utrzymywane, a szczególnie w toku prowadzenia operacji: przeciwpowietrznej, powietrznej, powietrzno-desantowej i operacji zaczepnej /obronnej/ frontu.

W operacji przeciwpowietrznej w warunkach zaskoczenia i nagłego wybuchu wojny lotnictwo frontowe może prowadzić działania bojowe bazując na terytorium kraju. Dowodzenia i naprowadzanie LM i LMSz /LMB/ na środki napadu powietrznego nieprzyjaciela odbywać się będzie z punktów dowodzenia wojsk OPK.

W operacji powietrznej lotnictwo frontowe będzie wykonywało zadania bojowe z lotnisk operacyjnych położonych w rejonie wyjściowym /w niekorzystnej sytuacji część lotnictwa frontowego może jeszcze znajdować się na terytorium kraju/. Wojska OPK, a szczególnie LM współdziałając z lotnictwem frontowym będzie zabezpieczać w swoim obszarze przelot lotnictwa dalekiego zasięgu, a także wspólnie z częścią LM frontu osłaniać bazowanie sił głównych lotnictwa frontowego odznaczających gotowość bojową do kolejnego wylotu w ramach trwającej operacji powietrznej.

W operacji powietrzno-desantowej lotnictwo myśliwskie OPK i lotnictwo frontowe współdziała ze sobą osłaniając przelot w swoich obszarach działań desant powietrzny lub przejście morzem desantu morskiego. Działanie bojowe LM OPK będzie potęgowało frontowe LM przeważnie z położenia dyżurowania na lotniskach w gotowości bojowej nr 1.

W operacji zaczepnej /obronnej/ frontu, frontowe lotnictwo myśliwskie stanowić będzie pierwszy rzut wchodzący do walki ze środkami napadu powietrznego nieprzyjaciela. Współdziałające LM OPK będzie stanowiło drugi rzut i potęgowało działania bojowe frontowego lotnictwa myśliwskiego, odpierając naloty nieprzyjaciela, skierowane na drugi rzut operacyjny i obiekty tylne frontu.

2.6.6. Współdziałanie pomiędzy lotnictwem sąsiednich frontów - organizują dowódcy i sztaby współdziałających dowództw lotnictw frontowych zgodnie z wytycznymi dowódcy sił powietrznych na teatrze działań wojennych. Polega ono na uzgodnieniu działań podczas: odpierania zmasowanych nalotów lotnictwa nieprzyjaciela; wykonania zmasowanych uderzeń na zgrupowanie jego lotnictwa; działań mających na celu dezorganizację i niedopuszczenie do wykonywania manewru odwodami operacyjnymi; zwalczania w powietrzu desantów operacyjnych. Sztaby lotnicze wzajemnie informują się o wynikach rozpoznania i rezultatach obezwładniania środków OPL nieprzyjaciela.

Znaczenie współdziałania pomiędzy lotnictwem sąsiednich frontów wzrasta szczególnie wtedy, gdy obiekty nieprzyjaciela przewidziane do zwalczania przez lotnictwo znajdują się w pobliżu lub na linii rozgraniczenia frontów.

Podczas organizacji współdziałania może być rozpatrywana i ustalona możliwość wykonania manewru części sił lotnictwa frontowego w pasie sąsiedniego frontu, jeżeli będzie tego wymagać sytuacja operacyjna.

Sztaby współdziałających lotnictw frontowych uzgadniają następujące zagadnienia: wzajemne powiadamianie o nieprzyjacielu powietrznym; o obiektach znajdujących się na styku lub w pobliżu linii rozgraniczenia frontu; o stanie własnego lotnictwa; organizacji dowodzenia i naprowadzania, a szczególnie zasady przekazania dowodzenia podczas wejścia grup samolotów w pas działań sąsiedniego frontu; organizację łączności i wzajemnej wymiany przedstawicieli /grup operacyjnych/.

2.6.7. Współdziałanie pomiędzy rodzajami lotnictwa w lotnictwie frontowym - polega na uzgodnieniu wysiłków lotniczych związków taktycznych i oddziałów różnych rodzajów lotnictwa w zakresie miejsc, czasu, kierunków i wysokości działań podczas jednoczesnego wykonywania zadania operacyjnego oraz w czasie zabezpieczenia działań jednego rodzaju lotnictwa przez inny.

Współdziałanie pomiędzy różnymi rodzajami lotnictwa organizuje się na podstawie decyzji dowódcy i wytycznych szefa sztabu lotnictwa frontowego.

2.7. Centralizacja dowodzenia

Scentralizowane dowodzenie polega na ścisłym podporządkowaniu wysiłku całego lotnictwa woli jednego dowódcy i bezwzględnej realizacji jego decyzji. Takie dowodzenie zapewnia pełne wykorzystanie możliwości manewrowych lotnictwa i szybkie koncentrowanie jego wysiłków podczas wykonywania głównych zadań.

Zgodnie z tą zasadą dowódca lotnictwa frontowego jednoosobowo podejmuje decyzję, stawia zadania podległym związkom i samodzielnym oddziałom, organizuje współdziałanie, kieruje przygotowaniem sił i środków do działań bojowych.

Scentralizowane dowodzenie stosownie do warunków, powinno umożliwić wykazywanie pożytecznych inicjatyw przez niższe szczeble dowodzenia. Ma to szczególne znaczenie przy braku łączności z wyższym organem dowodzenia.

Przy scentralizowanym dowodzeniu na pierwszy plan wysuwa się operatywność pracy dowództw i sztabów w zakresie dowodzenia związkami taktycznymi i samodzielnymi oddziałami lotniczymi. Konieczna jest minimalizacja czasu na uzyskanie i opracowanie danych o sytuacji, dokonywanie operacyjnych i taktycznych kalkulacji, wypracowanie i podejmowanie decyzji oraz stawianie zadań podwładnym.

W związku z tym zasadniczego znaczenia nabiera stosowanie środków automatyzacji i mechanizacji dowodzenia, a szczególnie elektronicznych maszyn cyfrowych oraz równoległe planowanie działań.

W pewnych okresach wymuszonej sytuacji operacyjno-taktycznej zachodzi konieczność decentralizacji dowodzenia lotnictwem frontowym.

Decentralizacja dowodzenia polega na okresowym przekazywaniu kompetencji szczebla wyższego na rzecz ogniw podległych. W tym przypadku podległe ogniwo dowodzenia lotnictwem /do SD pułku lotniczego włącznie/ dysponuje w ramach otrzymanych kompetencji określonym limitem samolotowyłotów. Przy tym sposobie dowodzenia rola szczebli nadrzędnych sprowadza się do pełnienia funkcji organizatorskich, koordynatorskich i kontrolnych.

2.8. Jednoznaczne określenie celów i form użycia lotnictwa

Istota tej zasady w działaniach lotnictwa frontowego polega na tym, że przy wykonywaniu przez nie ważniejszych zadań z użyciem lub bez użycia broni jądrowej główny wysiłek skupia^{ono} na zwalczaniu zasadniczych obiektów, mających decydujący wpływ na rozbięcie określonych zgrupowań lotniczych, rakietowych, lądowych lub morskich nieprzyjaciela.

Nie wyklucza to możliwości prowadzenia działań bojowych na obiekty mniej ważne, w celu obezwładnienia określonych zgrupowań /odwodów/ operacyjnych i taktycznych nieprzyjaciela. Takie zadania mogą być postawione w warunkach ograniczonej ilości sił i środków oraz podczas działań bojowych prowadzonych na pomocniczym kierunku, szczególnie w okresie stosowania konwencjonalnych środków rażenia.

Konsekwentną realizację celów działań osiąga się przez zastosowanie odpowiedniego rodzaju operacji oraz sposobów działań bojowych związków taktycznych i oddziałów lotniczych.

Jednym z takich rodzajów operacji jest operacja powietrzna /przeciwpowietrzna/. Drugim - operacja powietrzno-desantowa, w której lotnictwo frontowe współdziała z innymi rodzajami sił zbrojnych. Innym - pierwsze zmasowane uderzenie jądrowe frontu wykonywane wspólnie przez wojska rakietowe i lotnictwo.

2.9. Stałe posiadanie i umiejętne wykorzystanie odwodów

Zgodnie z tą zasadą w lotnictwie frontowym przewiduje się tworzenie odwodów do potęgowania sił na głównych kierunkach i wykonania zadań na wezwanie z pola walki. Skład i rozmieszczenie odwodów uzależnione jest od konkretnych warunków i charakteru działań oraz od ilości posiadanych sił w związkach taktycznych i oddziałach lotnictwa frontowego.

Odwody lotnicze mogą znajdować się w powietrzu lub na lotniskach w określonych stopniach gotowości bojowej. Mogą stanowić oddział, pododdział lub grupę samolotów /śmigłowców/. Decyzję na ich użycie może wydać dowódca, który dysponuje tym odwodem.

Co to for
a co sp
myca

2.10. Utrwalenie uzyskanych rezultatów działań

Stosowanie tej zasady w działaniach lotnictwa frontowego powinno pozbawić nieprzyjaciela możliwości zmiany sytuacji operacyjnej na jego korzyść, w określonym rejonie, gdzie w rezultacie działań bojowych naszego lotnictwa zadane mu zostały znaczne straty.

Tak więc uzyskane w czasie przeprowadzonej operacji powietrznej rezultaty w rozbiciu zgrupowania lotniczego i niszczeniu środków rakietowo-jądrowych nieprzyjaciela, potęguje się kolejnymi uderzeniami lotnictwa mającymi na celu niszczenie w powietrzu i na lotniskach świeżych sił lotniczych przeciwnika, przerzucanych z innych kierunków działań bojowych.

Uzyskane wyniki w zmasowanych uderzeniach powinny być potęgowane w przerwach między nimi, poprzez wykonywanie uderzeń kolejnych grup samolotów lotnictwa frontowego.

3. SPOSOBY DZIAŁAŃ BOJOWYCH LOTNICTWA FRONTOWEGO

Poszczególne rodzaje lotnictwa stosują następujące sposoby działań:

- lotnictwo myśliwskie: przechwytywanie z dyżurowania na lotnisku i w powietrzu, samodzielne poszukiwanie i zwalczanie celów powietrznych oraz towarzyszenie samolotom innych rodzajów lotnictwa;

- lotnictwo myśliwsko-bombowe /LMSz/: uderzenie jednoczesne, kolejne, samodzielne poszukiwanie i zwalczanie obiektów naziemnych /nawodnych/. Lotnictwo to może działać na obiekty

*60 22
bombowca
działają na
terenie oper*

wcześniej zaplanowane do niszczenia /obezwładnienia/, wskazywane doraźnie lub na wezwanie z pola walki;

- lotnictwo rozpoznawcze: jednoczesne, zmasowane i pojedyncze loty par i załóg rozpoznawczych;

- lotnictwo walki radioelektronicznej: jednoczesne, zmasowane i pojedyncze loty par i załóg prowadzących zakłócenia;

- lotnictwo transportowe i sanitarne: przewóz jednoczesny /jednorejsowy/, przewozy kolejne /wielorejsowe/ oraz pojedyncze loty załóg i małych grup;

- lotnictwo wojsk lądowych: uderzenia jednoczesne i kolejne, samodzielne poszukiwanie i zwalczanie obiektów pola walki; zasadzki ogniowe, towarzyszenie śmigłowcom transportowym, przewozy jednoczesne i kolejne oraz pojedyncze loty załóg i małych grup.

Uderzenie jednoczesne polega na wykonaniu nalotu na jeden lub kilka obiektów w tym samym czasie lub niewielkich odstępach czasowych. Sposób ten stosuje się wtedy, gdy celem działań jest zniszczenie lub obezwładnienie obiektu /obiektów/ w krótkim czasie. Może być wykonane przez jedną lub kilka grup, z jednego lub kilku kierunków, po jednej lub kilku trasach na różnych wysokościach, jeśli to stwarza dogodne warunki uzyskania zaskoczenia i pokonania OPL nieprzyjaciela. Zorganizowanie i wykonanie jednoczesnego uderzenia wymaga określenia czasu uderzenia poszczególnych grup, kierunku /kierunków/ nalotu na obiekt /obiekty/ oraz rodzaju manewru nad obiektem działań. Przy wykonywaniu uderzeń szczególnie z użyciem bomb jądrowych, należy zapewnić bezpieczeństwo własnym samolotom przed czynnikami rażącymi wybuchów.

Uderzenia kolejne polegają na długotrwałym oddziaływaniu na obiekt /obiekty/ małymi grupami lub pojedynczymi samolotami /śmigłowcami/ wychodzącymi nad obiekt w różnych odstępach czasu. Uderzenia kolejne stosuje się w celu długotrwałego obezwładnienia, zatrzymania, zablokowania lub nękania wojsk czy obiektów ograniczonymi siłami. Przerwy czasowe między kolejnymi uderzeniami na ten sam obiekt zależą głównie od czasu potrzebnego na odtworzenie zdolności bojowej obiektu i czasu przygotowania własnych sił do następnego nalotu. Grupy /samoloty/ mogą wchodzić dorejonuz jednego lub kilku kierunków, wykonując lot jedną lub kilku trasami.

Samodzielne poszukiwanie i zwalczanie obiektów naziemnych /powietrznych/ stosuje się w celu odszukania i zniszczenia /obezwładnienia/ ruchomych obiektów naziemnych lub celów powietrznych. Samodzielne poszukiwanie w zależności od warunków atmosferycznych i doświadczenia bojowego załóg prowadzi się pojedynczo, parami i kłuzami w ustalonych dla nich rejonach. Załogom działającym w wyznaczonych rejonach wskazuje się obiekty, które należy poszukiwać i niszczyć w pierwszej kolejności lub niekiedy pozostawia się im samodzielność w wyborze obiektów.

Przy samodzielnym poszukiwaniu i niszczeniu celów powietrznych załogi wzrokowo lub za pomocą pokładowych urządzeń radiolokacyjnych przeszukują przestrzeń powietrzną nad nakanym rejonem w celu wykrycia i niszczenia środków napadu powietrznego nieprzyjaciela, w warunkach ograniczonej informacji o sytuacji powietrznej. Działanie załóg prowadzących samodzielne poszukiwanie i niszczenie mogą być potęgowane uderzeniami

grup znajdujących się na lotniskach /lądowiskach/ w odpowiednich stopniach gotowości bojowej lub dyżurujących w powietrzu.

Przechwytywanie z dyżurowania na lotnisku jest podstawowym sposobem działań bojowych lotnictwa myśliwskiego osłaniającego obiekty w tyłowej strefie frontu oraz obiektów obszaru kraju. Polega ona na starcie samolotów myśliwskich celem przechwycenia i zwalczania środków napaду powietrznego.

Po wykonaniu startu samoloty myśliwskie naprowadzane są na ściśle określony cel powietrzny. W przypadku niejasnej sytuacji powietrznej samoloty kieruje się do stref krótkotrwałego wyczekiwania, skąd po sprecyzowaniu decyzji wprowadza się do walki.

Przechwytywanie z dyżurowania na lotnisku może być stosowane w warunkach posiadania pełnej informacji o sytuacji powietrznej lub do potęgowania wysiłku lotnictwa działającego innymi sposobami.

Przechwytywanie z dyżurowania w powietrzu polega na wykonywaniu lotu przez samoloty /śmigłowce/ w wyznaczonych strefach powietrznych.

W lotnictwie myśliwskim sposób ten stosuje się podczas osłony pierwszego rzutu operacyjnego wojsk frontu, szczególnie w ważnych okresach prowadzenia przez nie bitwy, a także w warunkach zmniejszonego zasięgu radiolokacyjnego pola wykrywania.

W lotnictwie walki radioelektronicznej dyżurowanie w powietrzu stosuje się podczas radioelektronicznego obezwładniania

środków radiolokacyjnych i radioliniowych nieprzyjaciela z nad własnego terytorium.

W lotnictwie wojsk lądowych sposób ten stosuje się podczas obserwacji pola walki, poprawiania ognia artylerii oraz zwalczania broni pancernej nieprzyjaciela.

Towarzyszenie innym rodzajom lotnictwa polega na wykonywaniu lotu na całej trasie lotu lub na poszczególnych jej odcinkach. Podczas towarzyszenia samoloty /śmigłowce/ zachowują odpowiednie, wyznaczane położenie w stosunku do osłanianego ugrupowania bojowego i znajdują się w ciągłej gotowości do odparcia ataku samolotów /śmigłowców/ nieprzyjaciela. Towarzyszenie stosuje się podczas zabezpieczenia działań tego samego lub innych rodzajów lotnictwa.

Zasadzki ogniowe polegają na skrytym przemanewrowaniu grup śmigłowców bojowych do rejonu spodziewanego ruchu wojsk nieprzyjaciela i wykonania zaskakującego uderzenia. Zasadzki ogniowe stosuje się na siły nieprzyjaciela znajdujące się w marszu, a głównie do niszczenia czołgów.

Miejsce zasadzki wybiera się na własnym terenie w sposób uniemożliwiający wykrycie śmigłowców bojowych przed rozpoczęciem ataku. Grupa śmigłowców bojowych może przebywać w powietrzu za ukryciami terenowymi lub na lądowiskach. Sygnał do ataku może być przekazany przy pomocy specjalnie zorganizowanego punktu dowodzenia lub przez załogę śmigłowca /samolotu/ prowadzącego rozpoznanie lub obserwację pola walki.

Jednoczesny, zmasowany lot załóg rozpoznawczych polega na użyciu większości sił lotnictwa rozpoznawczego.

Stosuje się go w celu uzyskania w krótkim czasie dużej ilości informacji o siłach i środkach przeciwnika.

Pojedyncze loty załóg samolotów /śmigłowców/ rozpoznawczych polegają na kolejnych wylotach do wcześniej rozpoznawanego rejonu oraz na doraźnych wylotach na rozpoznanie stosownie do możliwości rozpoznawczych załogi.

Loty te wykonywane mogą być według wcześniej opracowanego planu lub na wezwanie z pola walki.

Sposób ten stosuje się w celu zachowania ciągłości rozpoznania oraz wykrycia i zebrania danych o nowopojawiających się obiektach nieprzyjaciela na polu walki.

Przewóz jednoczesny /jednorejsowy/ polega na wykonaniu lotu z ładunkiem przez grupę samolotów od eskadry do pułku włącznie. Sposób ten stosuje się w przypadku konieczności dokonania przewozu większej ilości sił lub środków w jak najkrótszym czasie.

Przewozy kolejne /wielorejsowe/ polegają na wykonaniu lotów z ładunkiem przez klucze lub pojedyncze samoloty /śmigłowce/. Sposób ten stosuje się przy długotrwałym zaopatrywaniu wojsk w środki materiałowe jak również w czasie ewakuacji rannych i chorych.

4. ZASTOSOWANIE ŚMIGŁOWCÓW BOJOWYCH DO BEZPOŚREDNIEGO WSPARCIA WOJSK LĄDOWYCH

Śmigłowce bojowe jako ogniowe środki walki używa się do walki z pododdziałami czołgów, piechoty zmechanizowanej i zwalczania innych obiektów punktowych. Śmigłowce bojowe mogą

wykonywać zadania we wszystkich rodzajach walki, w różnorodnym terenie i w trudnych warunkach atmosferycznych /podstawa chmur 100 m, widzialność 2 km, ale nie mniejsza od maksymalnego zasięgu stosowanych środków rażenia/.

Do najważniejszych zalet śmigłowców bojowych należy zaliczyć:

- dużą siłę ognia;
- możliwość szybkiego manewru i skrytego podejścia do obiektów ataku;
- możliwość ataku z dowolnego kierunku i szybkiego odejścia od celu lub zajęcia dogodnej pozycji do ponownego ataku;
- możliwość ataku ze znacznej odległości z ziemi, z zawisu i ruchu.

Z doświadczeń prowadzonych ćwiczeń wynika, że najlepsze rezultaty w zastosowaniu śmigłowców bojowych osiąga się, jeżeli:

- wysiłek śmigłowców bojowych ześrodkowany jest na wybranym kierunku, w krótkim czasie i w rejonie zapewniającym zaskoczenie oraz utrudniającym przeciwnikowi wyjście spod ognia. Stosowanie tej zasady ma na celu zadanie przeciwnikowi jak największych strat, z jednoczesnym opóźnieniem prowadzenia przez niego działań;

- dołot do obiektów ataku wykonywany jest na bardzo małej wysokości, z wykorzystaniem rzeźby terenu i jego pokrycia, pozostawaniu z dala od celów do momentu ataku i ataku z zasłony

środek:
(zmas)
na gó. ka

ostawione

terenowej. Uzyskuje się przez to zaskoczenie i krótki czas ataku, a tym samym zmniejsza prawdopodobieństwo wykrycia śmigłowców i zestrzelenie ich przez obronę przeciwlotniczą przed zaatakowaniem celu;

- atak celów prowadzony jest z możliwie największej odległości /na jaką pozwala środek rażenia i warunki wglądu w teren/. Stosowanie tej zasady utrudnia oddziaływanie środków OPL przeciwnika przy minimalnym zmniejszeniu efektywności ataku;

- w pierwszej kolejności niszczone są ozołowe czołgi /transportery, wyrzutnie/ w kolumnach marszowych w celu zatrzymania marszu i stworzenie lepszych warunków do niszczenia pozostałych wozów bojowych.

Biorąc pod uwagę możliwości śmigłowców bojowych należy wnioskować, że ataki mogą być wykonywane w określonych sytuacjach bojowych i warunkach terenowych na głębokość nie większą niż ugrupowanie związku taktycznego pierwszego rzutu. Rubieże ataku powinny być zaplanowane, a atak poprzedzony rozpoznaniem śmigłowcowym. Obiektami ataku mogą być kolumny marszowe

ciężkich /w terenie kanalizującym marsz/, na przeprawach, pododdziały wykonujące kontratak oraz pododdziały będące w obronie bezpośredniej styczności bojowej.

Sposób przygotowania i wykonania ataku przez śmigłowce bojowe będzie polegał na :

- wyborze rejonu działania i tras przelotu;
- dolicie do rejonu działania /na pozycję wyczekiwania/;
- zajęciu pozycji ogniowej z jednoczesnym przygotowaniem

ataku;

- wykonaniu ataku;
- odlocie lub zmianie pozycji ogniowej.

Rejon działania śmigłowców bojowych ograniczony jest rubieżą pozycji ogniowych lub pozycji wyczekiwania śmigłowców na ziemi, a granicą maksymalnego zasięgu pocisków raketowych. Podstawową zasadą wyboru rejonu działania śmigłowców jest umiejscowienie go na najbardziej prawdopodobnym kierunku działania wojsk. Należy pamiętać, że ukształtowanie i pokrycie terenu powinno z jednej strony zapewnić maskowanie śmigłowców i wykorzystanie maksymalnego zasięgu raket, a z drugiej strony wykluczyć lub maksymalnie utrudnić ukrycie się atakowanego celu z chwilą ataku.

Dolot śmigłowców do rejonu działania będzie wykonywany na bardzo małych wysokościach /5-30 m/, z prędkością bliską prędkości przelotowej i pełnym wykorzystaniem ukształtowania terenu i jego pokrycia.

Atak śmigłowca bojowego /grupy/ składa się z 4 lub 5 faz. Pierwsza faza polega na wykonaniu górkki do około 100 m przez śmigłowce, druga na rozpoznaniu obiektu i decyzji o wyborze środka rażenia /Mi-24 D/, trzecia - przycelowanie i odpalenie pocisku, czwarta - naprowadzenie pocisku /w tej fazie śmigłowiec nie może wykonywać manewru/. Czas trwania tej fazy przy wystrzeleniu jednego pocisku 9M 14M "MALUTKA" uzależniony jest od odległości strzelania i czasu lotu pocisku PPK /do 2000 m - 9 sek., do 3000 m - 13 sek., do 3500 m - 17 sek./.

W piątej fazie następuje wykonanie manewru w płaszczyźnie

*Wnio
za
7 co z
R. Talanga*

pionowej i poziomej w celu szybkiego ukrycia się za przeszkody terenowe i bezpieczne odejście lub zajęcie pozycji ogniowej do powtórnego ataku. Przy odpalaniu niekierowanych pocisków raketowych S-5K i prowadzenia ognia z broni pokładowej czwarta faza będzie pominięta.

Najtrudniejszymi obiektami do niszczenia przez śmigłowce bojowe są czołgi okopane. Czołg okopany i zamaskowany jest obiektem słabo widocznym i trudnym do zniszczenia przy atakowaniu od strony czołowej.

Ze względu na dużą odporność czołgów na zniszczenie, najbardziej skutecznym środkiem ich rażenia są PPK "MALUTKA" i "FALANGA". Atak nimi może być wykonany z dowolnego kierunku ponieważ pociski te przy odległości strzelania 3500 m przebijają pancerz grubości 400 mm. Niszczą czołgi można również niekierowanymi pociskami raketowymi S-5K, przy czym atak należy prowadzić od strony tylnej lub boku czołgu.

Czołgi i pojazdy opancerzone w marszu, na postoju i rubieżach rozwinięcia będą obiektami łatwiejszymi do wykrycia, ze względu na lepszą ich widoczność na podejściach do rubieży ataku.

Natomiast niszczenie czołgów w rozwiniętych szykach bojowych będących w ataku będzie utrudnione, ponieważ będą się przemieszczać ze znaczną prędkością w zależności od warunków terenowych i przeciwdziałania własnych wojsk lądowych.

Śmigłowce bojowe mogą skutecznie atakować punkty oporu, artylerię na SO, wyrzutnie na SS i w marszu.

Kompanijne punkty oporu są z zasady dzielone na plutonowe punkty oporu, które są niszczone lub obezwładniane jako cele powierzchniowe z użyciem niekierowanych pocisków raketowych.

Artyleria /wyrzutnie/ na SO /SS/ niszczona będzie wszystkimi środkami rażenia będącymi na pokładzie śmigłowca. Atak grupy śmigłowców powinien być wykonany przez załogi z indywidualnym celowaniem i prowadzeniem ognia bezpośrednio do oddzielnych dział /wyrzutni/ na SO /SS/.

Lepsze rezultaty działań uzyskują śmigłowcy bojowe w zwalczaniu artylerii w czasie jej marszu do nowego rejonu rozmieszczenia stanowisk ogniowych.

5. UDZIAŁ WOJSK LĄDOWYCH W ZABEZPIECZENIU DZIAŁAŃ LOTNICTWA
/OBEZWŁADNIENIE ŚRODKÓW OPL/

Obezwładnienie środków OPL nieprzyjaciela jest zasadniczym elementem zabezpieczenia bojowego działań lotnictwa. Powinno zatem ono stanowić określony system przedsięwzięć, ciągle zgrywany i doskonalony, w którym powinny uczestniczyć współdziałające szczeble dowodzenia lotnictwa i wojsk lądowych.

Obserwowany dynamiczny rozwój środków obrony przeciwlotniczej, zwłaszcza do zwalczania celów działających na małych wysokościach, postępujące uniezależnienie możliwości zwalczania samolotów i śmigłowców od warunków atmosferycznych i coraz większa mobilność stosowanych zestawów przeciwlotniczych nadają pokonaniu OPL wysoką rangę.

Stopień skuteczności pokonania OPL jest podstawowym warunkiem żywotności lotnictwa i efektywności prowadzenia

przez nie działań bojowych. Dlatego należy dążyć do zapewnienia lotnictwu frontowemu uzyskania wysokiego wskaźnika przenikania do obszaru powietrznego nieprzyjaciela.

Przedsięwzięcia w zakresie zwalozania /obezwładniania/ środków OPL są planowane i organizowane na szczeblu frontu i armii. Stanowią część składową decyzji tych dowódców.

Udział wojsk lądowych w zabezpieczeniu działań lotnictwa należy rozpatrywać w sposób kompleksowy, uwzględniając możliwości i sposoby działania wojsk pancernych i zmechanizowanych, wojsk raketowych i artylerii oraz innych rodzajów wojsk.

Rozpatrując ten problem należy w pełni wykorzystać do niszczenia /obezwładniania/ środków systemu OPL nieprzyjaciela wojska lądowe wchodzące w skład:

- oddziałów wydzielonych i operacyjnych grup manewrowych /OGM/;
- desantów taktycznych;
- grup specjalnych, a także uderzenia środków pododdziałów radioelektronicznych, wojsk raketowych i ogień artylerii.

Użycie tych sił do niszczenia /obezwładniania/ środków OPL nieprzyjaciela powinno być zawczasu zaplanowane, bowiem wojska raketowe i artyleria oraz oddziały /pododdziały/ walki radioelektronicznej mogą w sposób zasadniczy oddziaływać na środki systemu OPL nieprzyjaciela.

Możliwości WRiA w niszczeniu /obezwładnieniu/ środków systemu OPL nieprzyjaciela uwarunkowane są liczbą ważnych obiektów zwalczanych przez te wojska w konkretnej sytuacji operacyjno-taktycznej. WRiA będą zwalczały te środki systemu OPL, których porażenie jest niezbędne z punktu widzenia wykonania zadań bojowych przez lotnictwo frontowe. Dotyczy to szczególnie środków CPL rozmieszczonych w korytarzach przelotu lotnictwa.

Zasadniczymi obiektami uderzeń WRiA będą: baterie typu "Nike-Hercules", "Patriot" i "Hawk", elementy systemu dowodzenia, rozpoznania i naprowadzania lotnictwa takie jak: centrum dowodzenia w sektorze, centrum naprowadzania i powiadamiania, punkty dowodzenia i powiadamiania, posterunki dalszego wykrywania, wysunięte posterunki dowodzenia oraz posterunki naprowadzania lotnictwa taktycznego i obrony przeciwlotniczej.

Środki systemu obrony przeciwlotniczej - w zależności od ich roli i przeznaczenia - są rozmieszczane na całej głębokości ugrupowania operacyjnego nieprzyjaciela. Stąd też w ich zwalczeniu będą brały udział brygady rakiet operacyjno-taktycznych, dywizjony rakiet taktycznych oraz artyleria organiczna i wzmocnienia dywizji pierwszego rzutu armii.

Brygady rakiet operacyjno-taktycznych i dywizjony rakiet taktycznych - w granicach zasięgu - będą zwalczały pojedynczymi uderzeniami jądrowymi baterie typu "Nike Hercules", "Patriot" i "Hawk", a także elementy systemu dowodzenia i kierowania lotnictwem szczebla operacyjnego i taktycznego. Ponadto wykonując grupowe uderzenia jądrowe na zgrupowania wojsk będą

niszczyły środki ogniowe oraz elementy systemu dowodzenia i naprowadzania lotnictwa szczebla taktycznego.

Artyleria dalekonośna /BM-21, 152 HA, 122 A/ będzie zwalczała ogniem zmasowanym i ześrodkowanym baterie /sekcje/ rakiet przeciwlotniczych typu "Hawk", baterie artylerii przeciwlotniczej oraz elementy systemu dowodzenia, rozpoznienia i naprowadzania szczebla taktycznego. Natomiast środki przeciwlotnicze typu "Redye" oraz część posterunków systemu obserwacji powietrznej będą zwalczane podczas obezwładniania siły żywej w punktach oporu i rejonach ześrodkowania.

Ponadto artyleria zwalcza środki obrony przeciwlotniczej nieprzyjaciela w ramach obezwładniania zgrupowań piechoty i czołgów oraz pojedyncze cele na kierunkach przelotów desantu na śmigłowcach.

W zwalczaniu środków systemu obrony przeciwlotniczej nieprzyjaciela należy przestrzegać następujących zasad:

1. Użycie wojsk raketowych i artylerii do rażenia środków systemu OPL nieprzyjaciela planować oraz je zwalczać wyłącznie w uzgodnieniu i w ścisłym współdziałaniu z działaniem lotnictwa.

2. W pierwszej kolejności zwalczać baterie typu "Hawk" i "Patriot" w korytarzach przelotu lotnictwa, poszerzonego w obie strony o 15-20 km, a podczas zwalczania artylerii przeciwlotniczej - poszerzonego o 3-5 km.

3. Baterie typu "Nike-Herkules" w warunkach użycia broni jądrowej niszczyć zgodnie z zasadami zwalczania środków przenoszenia broni jądrowej.

4. Baterie typu "Patriot" zwalczają używając jednocześnie dwóch rakiet z ładunkiem jądrowym.

5. Rażenie raketowych i artyleryjskich baterii przeciwlotniczych oraz środków radioelektronicznych systemu dowodzenia, wykrywania i naprowadzania kończyć na 2-3 minuty przed dolotem lotnictwa do atakowanego obiektu /strefy rażenia środków przeciwlotniczych/.

Podstawą zwalczania środków systemu OPL jest decyzja dowódcy ogólnowojskowego. Dokonuje on podziału obiektów między wojska raketowe i artylerię oraz lotnictwo frontowe stosownie do ich możliwości ogniowych i technicznych oraz gotowości do wykonania zadań. Szef wojsk raketowych i artylerii frontu /armii/ dokonuje podziału wyznaczonych zadań między środki rażenia, wyznacza moc ładunków jądrowych /ilość rakiet z ładunkiem konwencjonalnym/ i uzgadnia czas wykonania uderzeń. Obiekty systemu OPL wnosi się do planu użycia i mapę dowodzenia wojskami raketowymi i artylerią frontu /armii/ z podaniem mocy, wykonawców oraz czasu wykonania uderzeń.

W warunkach prowadzenia działań bojowych bez użycia broni masowego rażenia, w ramach operacji powietrznej i przeciwpowietrznej, do zwalczania środków systemu OPL wyznacza się maksimum sił i środków wojsk raketowych i artylerii^{x/}. Zasadniczymi obiektami uderzeń rakiet z ładunkiem konwencjonalnym i ognia artylerii będą środki rozmieszczone w korytarzach

x/ Zasady wykonywania uderzeń raketowych i ognia artylerii podane są w instrukcjach i podręcznikach WRiA.

przelotu lotnictwa frontowego na głównych kierunkach jego ataku, a także /w granicach zasięgu/ środki OPL osłaniające lotniska. Szczególnie ważną rolę w tym okresie spełnia ogień artylerii, którym obezwładnia się środki tego systemu w pierwszorzutowych związkach taktycznych nieprzyjaciela.

Niszczenie środków systemu OPL w pierwszym i kolejnych zmasowanych /grupowych/ uderzeniach jądrowych ma na celu stworzenie odpowiednich warunków udziału w nich lotnictwa frontowego. Wojska raketowe i artyleria obezwładnia i niszczy w tym okresie system dowodzenia i naprowadzenia środków OPL, samoloty na lotniskach, w tym głównie samoloty-nosiciele broni jądrowej oraz przeciwlotnicze środki ogniowe w korytarzach przelotu i na obszarze atakowanych przez lotnictwo obiektów.

Przedsięwzięcia walki radioelektronicznej mają na celu obezwładnienie zakłóceniami radioelektronicznego systemu dowodzenia i kierowania ogniem środków naziemnych i lotnictwa myśliwskiego OPL nieprzyjaciela. Główny wysiłek oddziałów /pododdziałów/ walki radioelektronicznej powinien być skupiony w rejonie korytarza przelotu lotnictwa frontowego oraz w rejonie obiektów jego uderzeń.

W walce radioelektronicznej z systemem OPL nieprzyjaciela oprócz indywidualnych /pokładowych/ środków zakłóceń samolotów i śmigłowców powinny uczestniczyć specjalne jednostki WRE lotnictwa frontowego, armii ogólnowojskowych i frontu.

Środki armijne pododdziałów WRE /batalionu zakłóceń taktycznych i batalionu zakłóceń radiolokacyjnych/ powinny

zakłócać łączność radiową i radioliniową pierwszorzutowych dywizjonów rakiet przeciwlotniczych/"Hawk" i "Nike-Hercules"/, dywizyjnych pododdziałów artylerii plot oraz posterunków wykrywania i naprowadzania środków OPL i lotnictwa myśliwskiego, rozmieszczonych w ugrupowaniu pierwszorzutowych dywizji nieprzyjaciela.

Potęgowanie potencjału WRE do obezwładnienia środków OPL może nastąpić w wyniku zaangażowania pułku śmigłowców WRE i frontowego batalionu zakłóceń operacyjnych. Obiektami zakłóceń dla tych środków powinny być posterunki radiolokacyjne /RLS wykrywania i naprowadzania/ kierunki łączności radioliniowej korpusu armijnego i sił OP oraz łączność KF systemu OPL w re-lacji korpus armijny - armia polowa.

Podstawę do planowania użycia środków WRE do zakłóce-nia systemu OPL /OP/ nieprzyjaciela stanowi decyzja dowódcy frontu /armii/. Szczegółowe zadania dla jednostek WRE ujmuje się w jednolitym planie pokonania /zwalczania/ OPL nieprzyjaciela.

Podczas organizacji WRE szczególną uwagę należy zwracać na ustalenie harmonogramu obezwładnienia radioelektronicznego /RE/ systemu OPL nieprzyjaciela. Siły i środki zakłóceń RE powinny osiągnąć gotowość do obezwładnienia na kilka minut /5-10/ przed wystartowaniem czołowych oddziałów /pierwszego rzutu/ lotnictwa frontowego. Po stwierdzeniu rozpoczęcia przekazywania przez nieprzyjaciela w sieciach powiadamiania następuje natychmiastowe zakłócanie tych sieci. Zakłócanie systemu wykrywania radiolokacyjnego powinno być rozpoczęte na 2-3 minuty przed dolotem grup lotnictwa do rubieży zasięgu stacji

tego systemu. W pierwszej kolejności należy zakłócać posterunki wykrywania, a następnie łączność dowodzenia OPL /OP/ nieprzyjaciela.

W celu wykluczenia ewentualnego zakłócenia pokładowych środków RE własnego lotnictwa, jednostkom WRE powinny zostać dostarczone wykazy częstotliwości z określeniem czasu i kierunków, na których nie wolno prowadzić zakłóceń radioelektronicznych.

ZAKOŃCZENIE

W niniejszym opracowaniu przedstawiono zasady operacyjnego użycia lotnictwa frontowego, zastosowanie śmigłowców bojowych w bezpośrednim wsparciu wojsk oraz udział wojsk lądowych w zabezpieczeniu działań lotnictwa.

W treści opracowania zostały uwzględnione aktualne poglądy dotyczące użycia lotnictwa frontowego i jego współdziałania z wojskami lądowymi. Uwzględniono także wnioski wynikające ze wspólnie prowadzonych ćwiczeń z wojskami lądowymi i lotnictwem przez dowódców okręgów wojskowych i dowódcą wojsk lotniczych.

Przedstawione w niniejszym materiale "Zasady" powinny być uwzględnione przez dowódców i sztaby ogólnowojskowe /lotnicze/ w procesie organizacji działań i dowodzenia wojskami.

Dowódców i sztaby powinna cechować rozwaga w planowaniu użycia lotnictwa frontowego. Lotnictwo powinno niszczyć najważniejsze obiekty, na głównym kierunku uderzenia frontu/armii/, stosując naloty zmasowane, z jednoczesnym uwzględnieniem

ekonomii sił i środków rażenia oraz pomocy wojsk lądowych przy pokonywaniu OPL nieprzyjaciela.

Takie rozumowanie umożliwi lotnictwu frontowemu pełne wykonanie postawionych zadań, a uzyskane rezultaty działań bojowych przyczynią się do osiągnięcia zakładanych celów operacji frontowej /armijnej/.

BIBLIOTEKA NAUKOWA ASO WF
Archiwum Wojsk Lotniczych
Nr ewid. ~~01185~~ 43634

Druk. Gł. Zarządu Sił. Powojowego
Nr 0118 data 29.12.80r

