

AKADEMIA SZTABU GENERALNEGO WP

WYDZIAŁ WOJSK LOTNICZYCH I OPK **JAWNE**
 KATEDRA TAKTYKI LOTNICTWA

ASG WP wewn. 3649/81



~~Do czytania~~
~~slużbowego~~

Egz. nr 1

Kmdr ppor. nawig. dypl. Michał CYBULSKI

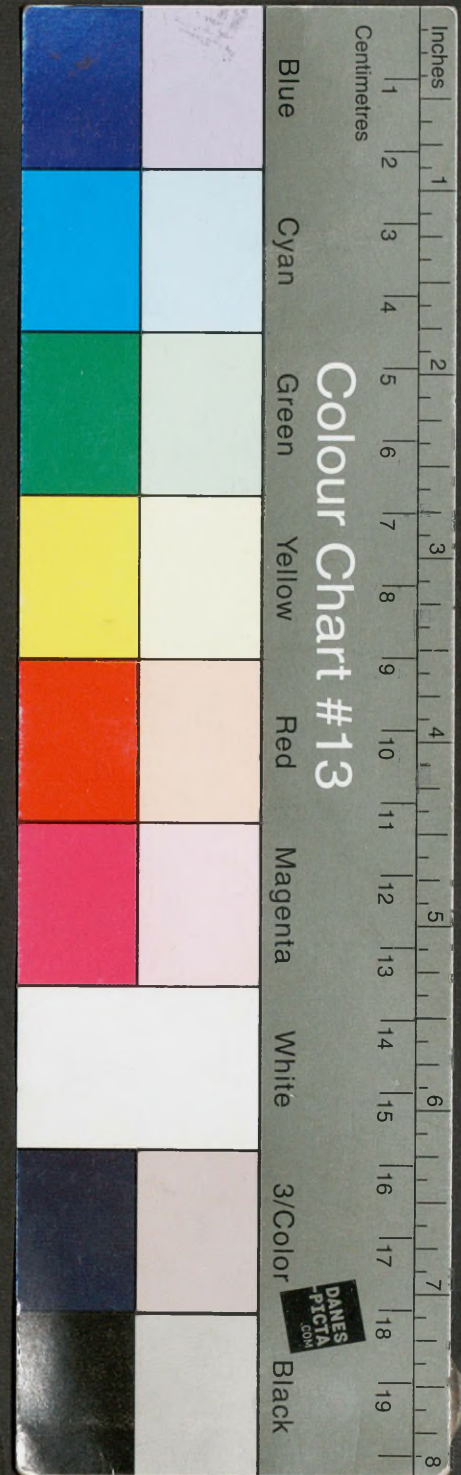
**DZIAŁANIA BOJOWE LOTNICTWA
 W POWIETRZNO-MORSKIEJ
 OPERACJI DESANTOWEJ**

Skrypt

43630

WARSZAWA

1981



A 973

AKADEMIA SZTABU GENERALNEGO WP

WYDZIAŁ WOJSK LOTNICZYCH I OPK
KATEDRA TAKTYKI LOTNICTWA

JAWNE
Do użytku
służbowego

ASG WP wewn. 3649/81



Egz. nr 1

Kmdr ppor. nawig. dypl. Michał CYBULSKI

DZIAŁANIA BOJOWE LOTNICTWA W POWIETRZNO-MORSKIEJ OPERACJI DESANTOWEJ

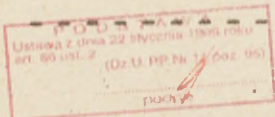
Skrypt

BIBLIOTEKA WOJSKA ASG WP
ul. Rakowiecka 17, 00-975 Warszawa

43630

WARSZAWA

1981



WYDZIAŁ WOJSK LOTNICZYCH I OPK
KATEDRA TAKTYKI LOTNICTWA

JAWNE

~~Do użytku
sztabowego~~

ASG WP wewn.3649/81

PRZEKLASYFIKOWANO

Protokół Nr 12657

Egz. Nr ...1

"ZATWIERDZAM"
SZEF KATEDRY TAKTYKI LOTNICTWA

płk doc.dr hab. Jerzy MACHURA

Dnia " _____ " _____ 1981



Kmdr ppor.nawig.dypl.Michał CYBULSKI

DZIAŁANIA BOJOWE LOTNICTWA W POWIETRZNO-MORSKIEJ
OPERACJI DESANTOWEJ

S k r y p t

BIBLIOTEKA NAUKOWA ASG WP
Instytut Zbrojeniowy Specjalnych

Nr ewid. _____

~~1195~~ 43630

S P I S T R E Ś C I

	Str.
WSTĘP	3
I. OGÓLNE ZAŁOŻENIA UŻYCIA LOTNICTWA W POWIETRZNO-MORSKIEJ OPERACJI DESANTOWEJ	5
II. PLANOWANIE I ORGANIZACJA DZIAŁAŃ BOJOWYCH LOTNICTWA W POWIETRZNO-MORSKIEJ OPERACJI DESANTOWEJ	20
III. PROWADZENIE DZIAŁAŃ BOJOWYCH PRZEZ LOTNICTWO W POWIETRZNO-MORSKIEJ OPERACJI DESANTOWEJ	33
ZAKOŃCZENIE	38
BIBLIOGRAFIA	39
ZAŁĄCZNIKI:	
1. ZADANIA LOTNICTWA W POWIETRZNO-MORSKIEJ OPERACJI DESANTOWEJ.	40
2. PLAN UŻYCIA LOTNICTWA W POWIETRZNO-MORSKIEJ OPERACJI DESANTOWEJ.	41
3. DOWODZENIE LOTNICTWEM W POWIETRZNO-MORSKIEJ OPERACJI DESANTOWEJ.	42
4. NORMY RAŻENIA OKRĘTÓW NAWODNYCH PRZEZ SAMOLOTY MYŚLIWSKO-BOMBOWE I MYŚLIWSKO-SZTURMOWE	43
5. NORMY RAŻENIA OKRĘTÓW NAWODNYCH PRZY UŻYCIU BRONI JĄDROWEJ.	45

W S T Ę P

Doświadczenia z okresu II wojny światowej, wojny koreańskiej oraz wnioski z ćwiczeń potwierdzają tezę, iż **powietrzno-morska operacja** desantowa jest najbardziej skomplikowaną operacją wojskową, /np. lądowanie wojsk koalicji antyhitlerowskiej w Normandii w czerwcu 1944 r./wymagającą zaangażowania dużej ilości środków transportowych /okrętów, statków, samolotów, śmigłowców itp./ do przerzutu wojsk drogą morską i powietrzną, a także środków ogniowego zabezpieczenia.

W przyszłych działaniach wojennych, w operacjach zaczepnych prowadzonych na obszarze nadmorskiego kierunku operacyjnego, może okazać się celowe, a niekiedy nawet konieczne, organizowanie działań desantowych zmierzających do opanowania dużej wyspy, grupy wysp, strefy cieśnin, ważnych rejonów wybrzeża, baz morskich, portów itp. Tego rodzaju działania mogą być prowadzone siłami desantu morskiego lub powietrznego albo najczęściej jednocześnie siłami desantu morskiego i powietrznego. Organizacja i przeprowadzenie powietrzno-morskiej operacji desantowej wymagać więc będzie dokładnego zaplanowania użycia rodzajów wojsk i ich współdziałania, skrytego zgrupowania wojsk desantowych, skutecznej osłony i maskowania oraz należytego jej zabezpieczenia. W warunkach prowadzenia działań bojowych na północno-nadmorskim kierunku operacyjnym powietrzno-morska operacja desantowa może mieć na celu:

1. Umożliwienie wyjścia własnych sił morskich na inny akwen i pozbawienie przeciwnika warunków wejścia na akwen morski przylegający do terenu zajętego przez nasze wojska.
2. Zapewnienie swobody działań wojskom rozwijającym operację zaczepną na obszarze lądowym.
3. Pozbawienie przeciwnika dogodnych dla niego warunków bazowania lotnictwa, sił morskich oraz wyrzutni rakietowych rozmieszczonych w bezpośredniej bliskości obszarów zajmowanych przez nasze wojska.

Podstawowym warunkiem powodzenia powietrzno-morskiej operacji desantowej jest wywalczenie panowania w powietrzu i na morzu przynajmniej na okres przelotu lotnictwa transportowego z wojskami desantu, przejście desantu morzem i lądowanie. Uzyskanie takiego panowania jest niezwykle trudne. Potencjalny przeciwnik może przeciwdziałać wojskom desantu powietrznego i morskiego siłami 2 PTSP, TSP CD i BZ oraz częścią lotnictwa pokładowego bazującego na lotniskowcach operujących w skłonie Morza Północnego. Niewykluczone jest również przeciwdziałanie części lotnictwa bazującego na terytorium Wielkiej Brytanii.

Tak więc w przypadku organizowania i prowadzenia powietrzno-morskiej operacji desantowej zasadniczą rolę w realizacji celów i zadań tej operacji będzie odgrywało lotnictwo, a szczególnie w warunkach prowadzenia działań bojowych z użyciem środków konwencjonalnych.

Skrypt stanowi podstawowy materiał do studiowania przez słuchaczy kursów Wojsk Lotniczych problematyki użycia różnych rodzajów lotnictwa w powietrzno-morskiej operacji desantowej.

I. OGÓLNE ZAŁOŻENIA UŻYCIA LOTNICTWA W POWIETRZNO-MORSKIEJ OPERACJI DESANTOWEJ

Powietrzno-morską operację desantową w ujęciu kompleksowym należy rozumieć jako zgrane w czasie i miejscu zgodnie z decyzją dowódcy operacyjnej grupy desantowej /dowódcy frontu/ działania związków taktycznych i oddziałów desantu morskiego, desantu powietrznego, sił marynarki wojennej, wojsk rakietowych, lotnictwa i wojsk obrony powietrznej w celu zdobycia broniomych przez nieprzyjaciela ważnych operacyjnie obszarów /obiektów/.

W zależności od celu, zadań i składu wojsk desantowych, wielkości i znaczenia obszaru działań - działania desantowe mogą mieć znaczenie strategiczne, operacyjne lub taktyczne.

W rozpatrywanym przypadku mowa będzie o powietrzno-morskiej operacji desantowej w ramach operacji zaczepnej frontu działającego na północno-nadmorskim kierunku operacyjnym, głównie pod kątem zabezpieczenia tej operacji przez wojska lotnicze frontu /AL/ i lotnictwo AL Naczelnego Dowództwa ZETDW /LND/. Powodzenie w powietrzno-morskiej operacji desantowej osiąga się poprzez:

- wszechstronne i dokładne planowanie operacji;
- dokładne uzgodnienie działań wszystkich sił biorących udział w operacji;
- zniszczenie lub obezwładnienie w odpowiednim czasie środków napadu jądrowego oraz sił morskich i lotnictwa nieprzyjaciela zagrażających wojskom biorącym udział w operacji;
- skuteczne obezwładnienie obrony przeciwdesantowej w rejonach lądowania desantów;
- zapewnienie szybkiego przejścia drogą morską /przelotu LT/ i lądowania desantu morskiego i powietrznego;
- wywalczenie panowania w powietrzu w rejonie prowadzenia operacji;
- prowadzenie zdecydowanych działań zaczepnych na obszarze lądowym w celu ostatecznego załamania oporu broniących się wojsk nieprzyjaciela oraz opanowania rejonów i obiektów o znaczeniu operacyjnym;

- maksymalne wykorzystanie skutków uderzeń jądrowych przez związki i oddziały desantów;
- odpowiednie zabezpieczenie materiałowo-techniczne działań wojsk desantów.

W warunkach działań wojsk frontu na północno-nadmorskim kierunku operacyjnym skład wojsk wydzielonych do tego rodzaju operacji nie będzie z zasady większy niż trzy dywizje: desantowa, zmechanizowana i powietrznodesantowa. Desant o podobnym składzie będzie odpowiednio wzmocniony pododdziałami artylerii przeciwpancernej lub przeciwpancernych pocisków kierowanych, artylerii przeciwlotniczej, wojsk inżynieryjnych, rozpoznania i przeciwdziałania radioelektronicznego, łączności oraz rozpoznania skażeń.

Poszczególne siły i środki biorące udział w powietrzno-morskiej operacji desantowej będą wykonywały szereg różnorodnych zadań. Do zasadniczych zadań sił biorących udział w powietrzno-morskiej operacji desantowej należy zaliczyć:

- 1/ związków taktycznych desantu morskiego: opanowanie we współdziałaniu z desantem powietrznym lub samodzielnie odcinków bronionego przez nieprzyjaciela wybrzeża, rozwinięcie działań zaczepnych, zniszczenie nakazanego zgrupowania i opanowanie określonego obszaru wybrzeża, wyspy lub grupy wysp;
- 2/ oddziałów desantu powietrznego: opanowanie i utrzymanie nakazanych rejonów wybrzeża celem stworzenia dogodnych warunków do lądowania desantu morskiego, opanowanie ważnych rejonów w głębi ugrupowania nieprzyjaciela, związanie walką jego odwodów i uniemożliwienie im podejścia do rejonów lądowania desantu morskiego lub samodzielne opanowanie niektórych rejonów i obiektów na obszarze działań desantowych;
- 3/ sił marynarki wojennej: załadowanie, przewóz drogą morską i wysadzenie desantu morskiego w rejonach lądowania, osłona desantu przed uderzeniami sił morskich nieprzyjaciela i udział w obronie przeciwlotniczej w rejonach załadowania, podczas przejścia morzem i lądowania; wykonanie przejść w zagrodach minowych na morzu; ogniowe zabezpieczenie lądowania i wsparcie działań desantu na lądzie; zaopatrywanie wojsk desantu i ewakuacja drogą morską;

- 4/ wojsk lotniczych frontu /AL/ i LND: prowadzenie rozpoznania powietrznego nieprzyjaciela na lądzie i morzu; zwalczanie środków napadu jądrowego i lotnictwa nieprzyjaciela; obywatelnienie obrony przeciwdesantowej w rejonach działań desantów; osłona wojsk desantowych podczas przejścia morzem /przelotu/, lądowania i działań na lądzie; załadowanie, przewóz i zrzut sił desantu powietrznego; udział w ogniomym przygotowaniu lądowania i wsparciu działań zaczepnych desantów; zwalczanie podchodzących z głębi sił nieprzyjaciela; zaopatrywanie desantów w środki materiałowo-techniczne drogą powietrzną;
- 5/ oddziałów wojsk raketowych frontu i armii: zwalczanie środków napadu jądrowego oraz niszczenie sił i środków obrony powietrznej, przeciwdesantowej, odwodów, lotnisk, stanowisk dowodzenia, baz morskich i portów itp.;
- 6/ oddziałów i związków taktycznych wojsk obrony powietrznej /OPK i OPL wojsk/: osłona desantów w rejonach wyjściowych, w rejonach załadowania oraz w czasie przejścia drogą morską i na trasie przelotu lotnictwa transportowego w granicach rejonu odpowiedzialności nadmorskiego KOPK.

Powietrzno-morską operację desantową organizuje dowództwo frontu działającego na kierunku nadmorskim. Jednym z wariantów organizacji i dowodzenia powietrzno-morską operacją desantową przez dowództwo frontu może być wydzielenie w tym celu z jego składu dowództwa operacyjnej grupy desantowej.

W skład operacyjnej grupy desantowej /OGDes/ wchodzi również wydzielona z dowództwa wojsk lotniczych frontu /AL/ grupa operacyjna WLF zajmująca się problematyką planowania zadań w ramach wydzielonego limitu lotów bojowych lotnictwa na zabezpieczenie powietrzno-morskiej operacji desantowej w ramach limitu lotów bojowych wydzielonych na operację frontową. Ogólny czas planowania powietrzno-morskiej operacji desantowej zależy jest od warunków jej przygotowania.

W przypadku gdy operacja przygotowana i planowana jest w czasie pokoju, okres bezpośrednich przygotowań ograniczy się do ostatecznego sprecyzowania planu operacji, wniesienia do niego niezbędnych poprawek, przegrupowania wojsk do rejonów wyjściowych oraz zaśrodkowania środków transportu morskiego

i powietrznego w nakazanych rejonach załadowania wojsk desantu.

Na realizację tych przedsięwzięć trzeba około dwóch-trzech dób. Natomiast załadowanie, przewóz drogą morską i wylądowanie pierwszego rzutu desantu morskiego trwa nie dłużej niż jedną dobę.

Czas realizacji tych przedsięwzięć przez desant powietrzny jest o wiele krótszy i wynosi średnio 4-6 godzin.

Czas działania wojsk desantu w przypadku opanowywania wyspy średniej wielkości /np.: MØN/ wynosi średnio 6-7 dób.

Istota, cel i zadania powietrzno-morskiej operacji desantowej nakładają na lotnictwo obowiązek realizacji szeregu istotnych zadań, których wykonanie jest konieczne dla zabezpieczenia powodzenia tej operacji. W realizacji tych zadań weźmie udział lotnictwo wojsk lotniczych frontu /WLF/, lotnictwo armii lotniczej Naczelnego Dowództwa ZETDW /LND/ oraz lotnictwo marynarki wojennej w ramach wydzielonego limitu lotów bojowych.

Jak wynika z umownego podziału zadań wojsk lotniczych frontu /AL/^x zadania realizowane przez lotnictwo w powietrzno-morskiej operacji desantowej zaliczane są do czwartej grupy, która obejmuje:

- zabezpieczenie przelotu lotnictwa transportowego i lotnictwa Naczelnego Dowództwa przez obezwładnienie środków ogniowych przyfrontowej strefy OPL nieprzyjaciela i jego osłonę przed przeciwdziałaniem LM nieprzyjaciela;
- lotnicze przygotowanie wysadzenia desantu powietrzno-morskiego;
- lotnicze wsparcie desantu po jego wylądowaniu.

W rozwinięciu ogólnych zadań do szczegółowych zadań lotnictwa w poszczególnych okresach powietrzno-morskiej operacji desantowej należeć będą:

- a/ podczas przygotowania operacji /1-2 dni przed planowanym terminem wysadzenia desantu powietrznego i morskiego/;

^x/ Biuletyn Informacyjny Nr 4 /131/, 1979, wyd. MON.

- prowadzenie rozpoznania powietrznego środków przenoszenia broni jądrowej, środków systemu wykrywania i naprowadzania, systemu obrony przeciwdesantowej, mobilnych środków systemu OPL, lotnisk, sił morskich nieprzyjaciela w bazach i portach morskich, zespołów okrętów bojowych w południowo-zachodnim rejonie Morza Bałtyckiego, planowanych rejonów wysadzenia wojsk desantu morskiego i powietrznego;

- obezwładnianie i niszczenie środków przenoszenia broni jądrowej, środków systemu wykrywania i naprowadzania lotnictwa i sił morskich, naziemnych środków OPL, umocnień fortyfikacyjnych, baterii artylerii nadbrzeżnej, samolotów na lotniskach, okrętów obrony przeciwlotniczej i przeciwdziałania radioelektronicznego, okrętów w bazach i portach morskich;

- osłona wojsk desantu powietrznego i morskiego przed rozpoznaniem i uderzeniami z powietrza w rejonach koncentracji;

b/ w czasie załadowania, przejścia morzem desantu i przelotu lotnictwa transportowego;

- prowadzenie rozpoznania powietrznego odcinków planowanych rejonów wysadzania wojsk desantów, środków systemu OPL, systemu obrony przeciwdesantowej, lotnisk, manewrujących zespołów okrętów bojowych nieprzyjaciela na planowanych trasach przejścia desantu morskiego, podchodzących okrętowych zespołów uderzeniowych z rejonu Morza Północnego w strefie cieśnin, środków przenoszenia broni jądrowej, okrętów w bazach i portach morskich;

- obezwładnianie i niszczenie systemu obrony przeciwdesantowej, środków systemu OPL oraz wykrywania i naprowadzania, środków przenoszenia broni jądrowej, samolotów na lotniskach, podchodzących taktycznych i operacyjnych odwodów nieprzyjaciela, zespołów okrętów bojowych rozwiniętych na podejściach lądowania desantu morskiego, okrętów w bazach i portach morskich oraz manewrujących w rejonach przejścia desantu morskiego, dezorganizowanie systemu dowodzenia obroną wybrzeża;

- osłona wojsk desantów od uderzeń z powietrza w rejonach załadowania i formowania desantu morskiego;

c/ w toku walki o lądowanie /około 4-6 godz./ i podczas wsparcia działań wojsk desantu powietrznego i morskiego na lądzie;

- ciągłe poszukiwanie i rozpoznawanie wznowiających działalność środków przenoszenia broni jądrowej, środków systemu OPL, systemu dowodzenia obroną wybrzeża, SO mobilnych baterii artylerii nadbrzeżnej i innych środków ogniowych mogących przeciwdziałać wojskom desantu morskiego, taktycznych i operacyjnych odwodów nieprzyjaciela, manewrujących zespołów okrętów bojowych w strefie cieśnin oraz rejonów zesrodkowania wojsk;
- niszczenie i obezwładnianie wznowiających działalność ogniową środków OPL na trasie przelotu i w rejonach lądowania desantu powietrznego, środków ogniowych obrony wybrzeża szczególnie zagrażających wojskom desantu morskiego, środków przenoszenia broni jądrowej, samolotów na lotniskach, zespołów okrętów bojowych manewrujących w rejonach taktycznego rozwinięcia desantu morskiego, umocnień fortyfikacyjnych, systemu dowodzenia wojskami oraz podchodzących odwodów nieprzyjaciela;
- osłone wojsk desantu w rejonach lądowania oraz podczas działań na lądzie.

Osiągnięcie powodzenia w powietrzno-morskiej operacji desantowej w decydującej mierze zależy będzie od uzyskania panowania w powietrzu przynajmniej w okresie przelotu LT z wojskami desantu, przejścia morzem oraz lądowania.

Zasadniczą więc rolę odgrywa obezwładnienie i zniszczenie tych sił i obiektów nieprzyjaciela, które ze względu na możliwości i położenie są w pełnej gotowości do przeciwdziałania lądowaniu wojsk desantów.

Z uwagi na to, szczególne znaczenie posiada ogniowe przygotowanie powietrzno-morskiej operacji desantowej.

Umownie może ono się dzielić na wstępne oraz bezpośrednie.

We wstępnym ogniowym przygotowaniu, które rozpoczyna się na 1-2 dni przed wyznaczonym terminem desantowania, lotnictwo uderzeniowe we współdziałaniu z wojskami raketowymi frontu /w przypadku działań z użyciem BMR/ niszczy i obezwładnia

obiekty położone przede wszystkim w pobliżu rejonu i w rejonie lądowania wojsk desantu, a mianowicie:

- środki przenoszenia broni jądrowej;
- samoloty na lotniskach, z których nieprzyjaciel może oddziaływać na wojska desantu;
- środki systemu OPL na trasie przelotu lotnictwa transportowego oraz w rejonach lądowania desantu powietrznego;
- podchodzące z głębi siły nieprzyjaciela;
- środki systemu obrony przeciwdesantowej /umocnienia fortyfikacyjne, stanowiska ogniowe mobilnych baterii artylerii nadbrzeżnej itp./;
- środki systemu dowodzenia obroną wybrzeża oraz wykrywania i naprowadzania lotnictwa i sił morskich;
- składy i magazyny amunicji;
- zespoły okrętów bojowych manewrujące w rejonach przejścia desantu morzem oraz na podejściach taktycznego rozwinięcia sił desantu morskiego.

W bezpośrednim ogniowym przygotowaniu powietrzno-morskiej operacji desantowej, realizowanym na 1 godzinę do 10 minut przed planowanym czasem desantowania, lotnictwo uderzeniowe we współdziałaniu z wojskami raketowymi frontu /w przypadku działań z użyciem BMR/ oraz okrętami marynarki wojennej niszczy i obездnawia te obiekty, które bezpośrednio mają wpływ na swobodę działań wojsk desantu powietrznego i morskiego. Obiektami uderzeń w tym okresie będą:

- środki przenoszenia broni jądrowej;
- środki OPL na trasie przelotu i w rejonie lądowania desantu powietrznego;
- środki systemu obrony przeciwdesantowej na odcinkach lądowania desantu morskiego /SO artylerii nadbrzeżnej, środki obrony przeciwkuterowej i przeciwpancernej/;
- wojska nieprzyjaciela w umocnionych rejonach oporu;
- samoloty na lotniskach położonych w bezpośredniej bliskości rejonów desantowania;
- taktyczne odwody nieprzyjaciela;

- środki systemu dowodzenia wojskami obrony terytorialnej;
- zespoły okrętów bojowych przeciwdziałające okrętom desantu morskiego itp.

Konkludując, należy stwierdzić, iż w warunkach działań konwencjonalnych głównym środkiem zapewniającym uzyskanie powodzenia powietrzno-morskiej operacji desantowej będzie lotnictwo uderzeniowe. W warunkach działań z użyciem BMR zasadniczą część zadań przejmą do wykonania wojska raketowe frontu. Lotnictwo będzie również wykonywało uderzenia jądrowe w ramach przydzielonego na operację limitu lotniczych bomb jądrowych, niemniej jednak głównie wykorzystywane będzie do obezwładniania tych obiektów nieprzyjaciela, które nie zostaną zniszczone przez broń jądrową.

Szeroki wachlarz zadań lotnictwa oraz różnorodność i ilość obiektów, a także zróżnicowana głębokość ich rozmieszczenia stwarzają konieczność użycia do wykonania zadań ogniowych lotnictwa myśliwsko-szturmowego, myśliwsko-bombowego LND oraz lotnictwa marynarki wojennej.

Wykorzystanie poszczególnych rodzajów lotnictwa uzależnione jest w dużym stopniu od możliwości ogniowych i przestrzennych samolotów będących w uzbrojeniu.

Lotnictwo myśliwsko-szturmowe ze względu na taktyczny promień działania /RT-200 km/, możliwości ogniowe samolotów oraz odległości działań wojsk desantu powietrznego i morskiego od naszych wybrzeży, które średnio wynosić będą 200-250 km, należy przede wszystkim wykorzystać do niszczenia i obezwładniania obiektów rozmieszczonych bezpośrednio na wybrzeżu nieprzyjaciela oraz w pobliżu rejonów wysadzenia desantu morskiego i powietrznego. Głównymi obiektami działań LMSz będą:

- środki systemu obrony przeciwdesantowej;
- środki systemu wykrywania i naprowadzania;
- środki obrony przeciwlotniczej;
- taktyczne środki przenoszenia broni jądrowej;
- odwody taktyczne oraz artyleria nadbrzeżna;
- samoloty na lotniskach /LM, LMB - w granicach taktycznego promienia działania/.

Do niszczenia obiektów nieprzyjaciela położonych w całym rejonie wysp, a mających wpływ na powodzenie powietrzno-morskiej operacji desantowej należy wykorzystać lotnictwo myśliwsko-bombowe, które ze względu na duży taktyczny promień działania /RT-360 km/ oraz duże możliwości ogniowe może wykonywać zadania w głębi operacyjnej.

Wobec tego LMB może być użyte do niszczenia:

- naziemnych środków systemu wykrywania i naprowadzania LM, OPL oraz ośrodków dowodzenia lotnictwem;
- taktycznych i operacyjno-taktycznych środków przenoszenia broni jądrowej, oraz magazynów i składów amunicji specjalnej;
- okrętów obrony przeciwlotniczej manewrujących w rejonach przelotu lotnictwa transportowego;
- okrętów rozpoznania radioelektronicznego i naprowadzania LM nieprzyjaciela;
- samolotów na lotniskach /minowanie lotnisk/;
- odwołów operacyjnych i stanowisk dowodzenia wojsk;
- rejonów umocnionych /fortów artylerii nadbrzeżnej/;
- zespołów okrętów bojowych nieprzyjaciela w rejonach przejścia desantu morskiego;
- baz i portów sił morskich nieprzyjaciela w akwenie Morza Bałtyckiego.

Obiekty te mogą być niszczone przez lotnictwo myśliwsko-bombowe zarówno przy pomocy środków konwencjonalnych, jak również przy użyciu bomb jądrowych. Lotnictwo AL Naczelnego Dowództwa TDW /LND/, w skład którego wchodzi również morskie lotnictwo rakietowe, ze względu na duże możliwości ogniowe oraz duży taktyczny promień działania jest najbardziej groźnym środkiem destrukcyjnego działania na obiekty nieprzyjaciela o charakterze operacyjnym, a nawet strategicznym.

LND prowadzić będzie działania w ramach zabezpieczenia powietrzno-morskiej operacji desantowej zarówno w warunkach przy użyciu środków konwencjonalnych, jak i w warunkach stosowania BMR. LND przede wszystkim wykorzystywane będzie do niszczenia wszystkich zasadniczych obiektów, których zniszczenie lub obezwładnienie ma wpływ na osiągnięcie celów powietrzno-morskiej operacji

desantowej, a których ze względu na swoje możliwości nie są w stanie zniszczyć lub obezwładnić inne rodzaje lotnictwa. Będą to głównie takie obiekty, jak:

- broń raketowo-jądrowe nieprzyjaciela;
- zespoły okrętów bojowych nieprzyjaciela wchodzące z akwenu Morza Północnego;
- samoloty lotnictwa pokładowego z lotniskowców uderzeniowych WB i USA operujących na Morzu Północnym;
- odwoły nieprzyjaciela o charakterze operacyjnym i strategicznym;
- umocnienia obronne w rejonach lądowania wojsk desantu;
- umocnienia fortyfikacyjne o dużej odporności na środki rażenia;
- porty i bazy sił morskich nieprzyjaciela, itp.

Lotnictwo marynarki wojennej, w skład którego wchodzi lotnictwo myśliwsko-szturmowe, lotnictwo rozpoznawcze i śmigłowce zwalczania okrętów podwodnych, oprócz typowych zadań wykonywanych przez wojska lotnicze frontu /AL/ wykorzystywane będzie przede wszystkim ze względu na predyspozycje wyszkolenia personelu latającego do niszczenia lekkich zespołów raketowo-torpedowych nieprzyjaciela manewrujących w rejonach tras przejścia desantu morskiego, poszukiwania i śledzenia zespołów okrętów bojowych oraz poszukiwania i niszczenia okrętów podwodnych nieprzyjaciela.

Wykonanie zadań ogniowych przez lotnictwo uderzeniowe wymaga systematycznego otrzymywania danych o obiektach podlegających zniszczeniu lub obezwładnieniu. Jest to przedsięwzięcie skomplikowane i trudne szczególnie w tego rodzaju operacjach. Dlatego też równie ważnym zadaniem wojsk lotniczych frontu /AL/ jest prowadzenie rozpoznania powietrznego zarówno na korzyść wojsk desantu powietrznego i morskiego, jak również na korzyść lotnictwa uderzeniowego w ramach wydzielonego limitu lotów bojowych lotnictwa rozpoznawczego.

Obiektami rozpoznania powietrznego będą wszystkie te obiekty, które mają bezpośredni wpływ na uzyskanie powodzenia w powietrzno-morskiej operacji desantowej, a jednocześnie będą obiektami zadań ogniowych lotnictwa uderzeniowego, WR1A oraz marynarki wojennej.

Terminowe otrzymanie wiarygodnych danych o obiektach uderzeń z rozpoznania powietrznego przyczyni się w pełni do wysokiego stopnia wykonania zadań ogniowych przez lotnictwo uderzeniowe. Ważnym czynnikiem warunkującym wykonanie zadań ogniowych przez lotnictwo uderzeniowe są środki rażenia oraz charakter obiektu. Charakter obiektów naziemnych zwalczanych przez lotnictwo uderzeniowe zarówno w operacjach zaczepnych, obronnych, jak i powietrzno-morskich jest taki sam. W powietrzno-morskich operacjach desantowych występują ponadto siły morskie nieprzyjaciela, a więc okręty, które także będą obiektami uderzeń lotnictwa. Na ogół znane są możliwości lotnictwa podczas zwalczania celów naziemnych, dlatego też omówienie ich zostanie pominięte. W przypadku wykonywania uderzeń na okręty należy wziąć pod uwagę, iż jest to obiekt bardzo odporny na uderzenia konwencjonalnymi środkami rażenia, a ponadto mogący oddziaływać na samoloty atakujące go, okrętowymi środkami OPL - artylerią małego kalibru oraz przeciwlotniczymi zestawami raketowymi. Przykładowo do zatopienia okrętu desantowego średniego przy użyciu uzbrojenia bombardierskiego /2xOFAB-250/ trzeba około 23 samolotów Lim-6 bis lub 10 samolotów SU-20 /8xOFAB-250/ - normy rażenia okrętów nawodnych przez samoloty myśliwsko-bombowe, myśliwsko-azturmone przy użyciu konwencjonalnych i jądrowych środków rażenia ukazuje załącznik nr 5 i 6. Nie mniej ważnym problemem warunkującym powodzenie w powietrzno-morskiej operacji desantowej jest skuteczna obrona powietrzna. Zadania obrony powietrznej realizować będzie między innymi lotnictwo myśliwskie nadmorskiego KOPK oraz lotnictwo myśliwskie wojsk lotniczych frontu /AL/ w ramach wydzielonego limitu lotów bojowych. Biorąc pod uwagę promienie taktycznego działania samolotów lotnictwa myśliwskiego będącego w obecnej chwili na uzbrojeniu WLF oraz ich możliwości czasowe dyżurowania w powietrzu, osłona wojsk desantu powietrznego i morskiego przed rozpoznaniem i uderzeniami z powietrza realizowana będzie przede wszystkim sposobem okresowego dyżurowania samolotów myśliwskich w wyznaczonych strefach w powietrzu. Ponieważ wojska desantu morskiego i powietrznego najbardziej wrażliwe są na uderzenia z powietrza w okresie załadunku na środki transportu, stąd też w rejonach załado-

wania osłonę wojsk desantu realizować będzie we współdziałaniu z Mar.Woj.lotnictwo myślińskie WLF oraz nadmorskiego KOPK w strefie swojej odpowiedzialności. Podczas przejścia morzem oraz przelotu lotnictwa transportowego z wojskami desantu, lądowania i działań na terytorium lądowym nieprzyjaciela osłona wojsk desantu realizowana będzie głównie siłami lotnictwa myślińskiego WLF. Ilość wydzielonego limitu lotów bojowych lotnictwa na zabezpieczenie powietrzno-morskiej operacji desantowej zależęć będzie głównie od ilości koniecznych do zniszczenia lub obezwładnienia obiektów nieprzyjaciela w poszczególnych etapach operacji.

Na podstawie przeprowadzonych ćwiczeń "WRZESIEŃ-79", "FALA-79" prowadzonych w ramach ZSZ UW wynika, że do zabezpieczenia lądowania desantu operacyjnego na wyspach duńskich i prowadzenie przez wojska desantu działań bojowych, z ogólnego limitu lotów bojowych przypadających na operację frontową wydzielono: 7 p/1 LMB, 2 p/1 LRT, 5 p/1 LM, 1 p/1 śmigłowców bojowych, 1 p/1 śmigłowców przeciwdziałania radioelektronicznego, 3 p/1 śmigłowców transportowych oraz 2p/1 lotnictwa łącznikowo-sanitarnego; ponadto do desantowania DPD wydzielono 9 p/1 LT.

Jednym z najbardziej istotnych problemów powietrzno-morskiej operacji desantowej jest czas jej rozpoczęcia mający bezpośredni wpływ na wykonanie zadań przez poszczególne rodzaje lotnictwa. Problem ten w zasadzie sprowadza się do rozstrzygnięcia czasu desantowania desantu powietrznego, ponieważ w przypadku wysadzenia desantu morskiego nie ma on większego znaczenia.

Podczas wykonywania operacji desantowej w dzień stosunkowo szybko i sprawnie można przeprowadzić załadowanie wojsk i sprzętu na środki transportu. Start, zbiórka lotnictwa transportowego i zachowanie nakazanych ugrupowań oraz dokładność lotu po trasie, odnalezienie rejonów i przeprowadzenie desantowania nie stwarza poważniejszych trudności. Niemniej jednak wojska desantu w czasie załadowania szczególnie będą narażone na uderzenia lotnictwa nieprzyjaciela, jak również samoloty LT podczas wykonywania lotu będą narażone na dużą aktywność środków OPL./

Wykonanie desantowania w nocy jest o wiele trudniejsze niż w dzień i wymaga dobrego wyszkolenia personelu latającego oraz stwarza duże trudności w odnalezieniu rejonów zrzutu desantu, ponadto w tym przypadku może być stosowany jeden rodzaj ugrupowania bojowego przez lotnictwo transportowe "potok samolotów",

który wymaga ze względu na warunki bezpieczeństwa lotu znacznych odległości między samolotami, co wydłuża czas desantowania.

Wykonanie desantowania o zmroku poprzedzone lotem w warunkach dziennych ma najmniejsze szanse powodzenia, ponieważ stwarza największe trudności tak wojskom desantu, jak i lotnictwu transportowemu. Zachodzi w tym wariancie potrzeba przeformowania ugrupowania bojowego według wymogów warunków nocnych, co w przypadku dużej ilości środków transportu powietrznego jest bardzo utrudnione.

Wykonanie desantowania o świcie lub w krótkim czasie po jego nastaniu jest chyba najbardziej optymalnym sposobem wykonania zadania przez LT. Załadowanie wojsk desantu odbywałoby się w nocy, co stwarza dogodne warunki maskowania tego rodzaju przedsięwzięcia i zmniejsza możliwości oddziaływania ŚNP nieprzyjaciela na wojska desantu, a tym samym stwarza możliwość wykonania bezpośredniego wsparcia ogniowego przez lotnictwo uderzeniowe WLF /AL/. Działania lotnictwa frontowego jak i innych rodzajów lotnictwa w okresie przygotowawczym do operacji nie mogą ujawnić zamiaru powietrzno-morskiej operacji desantowej. Zadania wykonywane przez lotnictwo w ramach wstępnego ogniowego przygotowania operacji muszą być wykonywane równolegle z innymi zadaniami lotnictwa działającego na kierunku nadmorskim.

Dopiero wówczas, gdy nieprzyjaciel nie może zaradzić skutkom działań, można skoncentrować wysiłek lotnictwa według potrzeb wojsk desantu powietrznego i morskiego. Może to nastąpić pod koniec wstępnego ogniowego przygotowania powietrzno-morskiej operacji desantowej.

Jeżeli rozpoczęcie działań wojennych na północno-nadmorskim kierunku operacyjnym następuje równocześnie z początkiem powietrzno-morskiej operacji desantowej, wówczas lotnictwo działające w ramach krótkiego ale zmasowanego, wstępnego przygotowania ogniowego powinno uczynić wszystko, aby opóźnić moment wykrycia przez nieprzyjaciela rozpoczęcia operacji desantowej. Można to osiągnąć przez zastosowanie odpowiedniego profilu lotu, a więc przede wszystkim wykonanie lotu na małych wysokościach, co daje również czynnik zaskoczenia nieprzyjaciela.

lotnictwo myśliwsko-bombowe działające na korzyść wojsk desantów w powietrzno-morskiej operacji desantowej w warunkach zagrożenia bronią masowego rażenia powinno w okresie przygotowawczym, jak i podczas trwania operacji być gotowe do wykonania uderzeń bombami jądrowymi. Jednocześnie istnieje potrzeba wykonywania uderzeń klasycznymi środkami rażenia, przy czym zapotrzebowanie na te działania będzie bardzo duże. Dlatego też ilość bomb jądrowych wydzielona na operację desantową powinna być wzięta pod uwagę przy określaniu ilości sił LMB, aby zapewnić ciągłość dyżurowania samolotów - nosicieli w gotowości do natychmiastowego wykonania uderzeń jądrowych.

Istotnym czynnikiem mającym wpływ na wykonanie zadań bojowych przez lotnictwo WLF jest przebazowanie oddziałów i ZT lotnictwa biorących udział w zabezpieczeniu powietrzno-morskiej operacji desantowej na lotniska położone bezpośrednio w rejonie wybrzeża, co w dużym stopniu przyczyni się do zwiększenia głębokości bojowego oddziaływania lotnictwa, a tym samym do wykonywania lotów na małych wysokościach warunkujących zmniejszenie skuteczności oddziaływania środków OPL i uzyskanie zaskoczenia nieprzyjaciela.

Duży wpływ na wykonanie zadań przez lotnictwo w powietrzno-morskiej operacji desantowej mają warunki działań lotnictwa. Wykonywanie zadań bojowych nad morzem należy do kategorii lotów trudnych i wymaga od personelu latającego dużego opanowania pilotażowego i nawigatorskiego.

Powierzchnia morza, ciągnąca się na przestrzeni kilkuset kilometrów o jednakowej ciemnej barwie, stwarza dużą trudność w pilotowaniu szczególnie podczas działań na małych wysokościach.

Ujemnym zjawiskiem w pilotowaniu i nawigowaniu samolotu nad morzem jest brak obiektów orientacyjnych, przy pomocy których można byłoby określić swoje miejsce położenia.

Ponadto wzrokowa ocena wysokości lotu nad morzem wymaga znacznie większego wysiłku niż nad lądem, jak również zmieniające się dość często i w krótkim czasie warunki atmosferyczne stwarzają u personelu latającego stan ciągłego napięcia, przyczyniając się tym samym do zmniejszenia efektywności wykonania zadań bojowych. Biorąc pod uwagę różnorodność zadań wykonywanych przez lotnictwo w powietrzno-morskiej operacji desantowej, istotnym elementem

całokształtu lotniczego zabezpieczenia tej operacji jest
właściwe zaplanowanie zadań lotnictwa oraz ustalenie problema-
tyki jego współdziałania z wojskami desantu powietrznego i mor-
skiego.

II. PLANOWANIE I ORGANIZACJA DZIAŁAŃ BOJOWYCH LOTNICTWA W POWIETRZNO-MORSKIEJ OPERACJI DESANTOWEJ

Celem planowania działań bojowych lotnictwa w powietrzno-morskiej operacji desantowej jest określenie kolejności terminów i sposobów wykonania zadań, niezbędnych do tego sił i środków, zagadnień współdziałania z wojskami desantu powietrznego i morskimi, lotnictwem Naczelnego Dowództwa, wewnątrz ZT i oddziałów lotnictwa WLF oraz ustalenie przedsięwzięć związanych z organizacją dowodzenia i wszechstronnym zabezpieczeniem działań bojowych.

W toku planowania poszczególne zagadnienia należy tak ujmować, aby można było zorganizować działania lotnictwa w dowolnych warunkach rozpoczęcia i prowadzenia powietrzno-morskiej operacji desantowej. Osiąga się to poprzez jednoczesne planowanie działań lotnictwa zarówno w warunkach stosowania środków konwencjonalnych, jak również w warunkach stosowania BMR.

Zatem planowanie działań bojowych lotnictwa w powietrzno-morskiej operacji desantowej obejmuje kompleks przedsięwzięć mających na celu ustalenie optymalnego wariantu wykorzystania przydzielonego limitu lotów bojowych lotnictwa na operację, z uwzględnieniem warunków jej prowadzenia.

Przedsięwzięcia te realizowane są w czasie wypracowania decyzji przez dowódcę operacyjnej grupy desantowej.

Podstawą planowania działań bojowych lotnictwa w powietrzno-morskiej operacji desantowej jest decyzja dowódcy frontu zawarta w dyrektywie, której treść między innymi zawiera przydzielony na operację limit lotów bojowych poszczególnych rodzajów lotnictwa, limit lotniczych bomb jądrowych oraz zasady współdziałania.

Dowódca wojsk lotniczych frontu, w swojej decyzji o działaniach bojowych lotnictwa w operacji zaczepnej frontu, określa między innymi, które związki taktyczne i oddziały lotnictwa będą wykonywać zadania bojowe na korzyść wojsk desantu powietrznego i morskimi - w ramach wydzielonego limitu lotów bojowych, a także warunki i sposoby współdziałania z wojskami desantu, dowodzenia i zabezpieczenia działań.

Z kolei dowódca operacyjnej grupy desantowej w swoim zamierze prowadzenia operacji określa kierunki, obiekty i terminy skupienia głównego wysiłku lotnictwa działającego na korzyść desantu w ramach przydzielonego limitu lotów bojowych.

Do zaplanowania działań lotnictwa w powietrzno-morskiej operacji desantowej oraz organizacji i realizacji współdziałania z wojskami desantu ze składu dowództwa wojsk lotniczych frontu jest doraźnie organizowana grupa operacyjna WLF^x, której skład może być różny w zależności od celu, charakteru i rozmachu operacji desantowej.

Zazwyczaj będzie ona się składać z 2-3 oficerów operacyjnych, oficera rozpoznawczego, nawigatora, oficera łączności oraz przedstawicielei rodzajów lotnictwa, uczestniczących w operacji desantowej.

W niektórych przypadkach zwłaszcza wówczas, gdy planowany jest duży rozmach działań bojowych lotnictwa, dowódca wojsk lotniczych frontu może poszerzyć uprawnienia grupy operacyjnej do dowodzenia wydzielonymi siłami lotnictwa, wydzielając w tym celu odpowiednią ilość i rodzaj środków łączności i RUL.

Podstawę pracy GO lotnictwa frontu /AL/ są informacje z decyzji dowódcy frontu /dyrektywy/, ustalenia i wytyczne dowódcy wojsk lotniczych frontu oraz zamiar i wytyczne dowódcy OGDes, na podstawie których szef GO WLF /AL/ opracowuje meldunek zawierający propozycje użycia lotnictwa w tej operacji.

Treść tego meldunku może być różna i każdorazowo zależy od okresów i etapów trwania operacji oraz wytycznych dowódcy powietrzno-morskiej operacji desantowej.

Niezależnie jednak od otrzymanych wytycznych dowódcy operacji desantowej szef GO lotnictwa frontu powinien być zawsze przygotowany do zameldowania dowódcy operacji desantowej następujących zagadnień:

1. Warunki działań i możliwości bojowe ZT i oddziałów lotnictwa /wykonujących zadania na korzyść wojsk desantu powietrznego i morskiego/:

- wnioski z oceny możliwości przeciwdziałania lotnictwa oraz okrętowych i naziemnych środków OPL nieprzyjaciela;

^{x/} Biuletyn Informacyjny 4/131/, wyd. MON, 1979 r.

- aktualne bazowanie ZT i oddziałów lotnictwa, posiadane typy samolotów i ich możliwości przestrzenno-czasowe w poszczególnych okresach i etapach operacji desantowej;
- ocena wpływu warunków atmosferycznych, sytuacji skażeń i innych na działania bojowe lotnictwa.

2. Propozycje wykorzystania lotnictwa transportowego:

- sposób wykorzystania lotnictwa transportowego;
- położenie lotnisk załadowania wojsk desantu powietrznego oraz podział lotnictwa transportowego na zgrupowania desantowe;
- orientacyjne czasy startów zgrupowań desantowych lotnictwa transportowego z poszczególnych lotnisk załadunkowych;
- położenie głównych i zapasowych rejonów zrzutu wojsk desantu powietrznego.

3. Propozycje wykorzystania przydzielonego na operację limitu lotów bojowych lotnictwa oraz lotniczych bomb jądrowych według okresów i etapów powietrzno-morskiej operacji desantowej oraz oczekiwane rezultaty działań lotnictwa:

- limit lotów bojowych lotnictwa oraz koncepcja jego wykorzystania;
- wykorzystanie i podział limitu lotów bojowych lotnictwa rozpoznawczego; obiekty, rejonu oraz terminy wykonania zadań rozpoznania;
- wykorzystanie i podział limitu lotów bojowych lotnictwa uderzeniowego według zadań, okresów i etapów operacji; obiekty działań, terminy oraz oczekiwane rezultaty działań;
- wykorzystanie lotniczych bomb jądrowych według okresów i etapów operacji, obiekty, terminy oraz oczekiwane rezultaty uderzeń;
- wykorzystanie i podział limitu lotów bojowych lotnictwa myśliwskiego wydzielonego do osłony desantów według okresów i etapów operacji;
- okresy wzmożonego wysiłku oraz oczekiwane rezultaty działań LM.

4. Współdziałanie lotnictwa z wojskami desantów i innymi rodzajami wojsk oraz dowodzenie lotnictwem w operacji desantowej

- organizacja uprzedzenia wojsk o przelotach własnego lotnictwa, korytarze przelotów lotnictwa, oznaczenie ich oraz identyfikacja własnych samolotów;
- identyfikacja zespołów uderzeniowych marynarki wojennej manewrujących w rejonach działań lotnictwa;
- oznaczenie położenia własnych wojsk podczas działań na terytorium lądowym;
- działanie lotnictwa na wezwanie z pola walki;
- rozmieszczenie i manewr w toku operacji GO WLF /CDB WLF/, GDB, PNWC i PRN;
- wymiana informacji;
- inne.

5. Postulaty lotnictwa /prośby/

- uchwytывanie lotnisk nieprzyjaciela na terytorium lądowym /jakie lotniska i terminy ich uchwycenia/;
- stosowanie przeciwdziałania radioelektronicznego /w tym obiekty zakłóceń i terminy/;
- inne.

Opracowany meldunek propozycji użycia lotnictwa w powietrzno-morskiej operacji desantowej o treści przedstawionej wyżej lub zbliżonej, szef grupy operacyjnej WLF składa dowódcy operacyjnej grupy desantowej w czasie wypracowania decyzji na operację. Meldunki o podobnej treści szef GO WLF opracowuje i przedstawia dowódcy OGD_{des} w czasie wypracowania decyzji ^{na} działania w każdym kolejnym dniu operacji, biorąc pod uwagę okres i etap operacji desantowej.

W czasie opracowywania meldunku propozycji użycia lotnictwa w powietrzno-morskiej operacji desantowej szef GO WLF współpracując z szefami oddziałów: operacyjnego i rozpoznawczego OGD_{des}, szefem wojsk rakietowych i artylerii, szefem wojsk OPL i innymi oficerami rodzajów wojsk, uzgadnia i ustala zasadnicze problemy współdziałania.

Organizacja współdziałania lotnictwa z rodzajami wojsk w powietrzno-morskiej operacji desantowej jest procesem wieloetapowym i ściśle związanym z okresami i etapami operacji desantowej. W czasie całego procesu organizacji współdziałania lotnictwa z wojskami desantu powietrznego i morskimi oraz innymi rodzajami wojsk biorącymi udział w zabezpieczeniu powietrzno-morskiej operacji desantowej w każdym jej okresie i etapie, w różnym zakresie - ogólnym lub szczegółowym, uzgadniane i ustalane są następujące zagadnienia dotyczące współdziałania:

- podział przydzielonego limitu lotów bojowych lotnictwa i bomb jądrowych według zadań, obiektów i okresów operacji;
- zadania i sposoby prowadzenia rozpoznania przez lotnictwo, wojska desantowe, marynarkę wojenną oraz sposoby przekazywania informacji rozpoznawczych zainteresowanym sztabom;
- zadania, obiekty i terminy uderzeń lotnictwa, WRiA, marynarki wojennej w celu obojętnienia i zniszczenia zgrupowań bojowych nieprzyjaciela, jego środków OPL w pasie przelotu desantu powietrznego i w rejonie lądowania oraz podczas przejścia morzem i walki o lądowanie;
- osłona desantów w rejonach wyjściowych, rejonach załadunku oraz podczas przelotu LT i przejścia desantu morzem i podczas działań po wylądowaniu;
- sposoby współdziałania LM z naziemnymi środkami OPL i środkami OPL desantu oraz przedsięwzięcia zapewniające bezpieczeństwo przelotu własnego lotnictwa przez strefy ognia środków OPL;
- działania oddziałów desantowych, lotnictwa, WRiA oraz sił marynarki wojennej w czasie uchwytania i utrzymywania rejonów i obiektów nieprzyjaciela;
- sposoby wzajemnej identyfikacji i wskazywania celów;
- środki bezpieczeństwa podczas wykonywania uderzeń przez własne lotnictwo;
- sposoby zabezpieczenia przelotu samolotów i śmigłowców podczas dowozu środków materiałowych i ewakuacji rannych;
- rozmieszczenie punktów dowodzenia lotnictwem i ich przemieszczenie w czasie prowadzenia operacji.

Wszystkie te zagadnienia uzgadniane są i ustalane w odniesieniu do potrzeb wojsk desantów, warunków i najważniejszych okresów i etapów operacji desantowej,

W rezultacie całego szeregu przedsięwzięć planistycznych grupa operacyjna WLF /AL/ opracowuje plan użycia lotnictwa w powietrzno-morskiej operacji desantowej.

Dokument ten opracowuje się graficznie na mapie w skali 1:200000 lub 1:500000, do której dołączona jest legenda, opracowywana w formie tekstualnej.

W planie użycia lotnictwa, w jego części graficznej, ujmuje się następujące zagadnienia:

1. Wiadomości o nieprzyjacielu wraz z oceną jego możliwości przeciwdziałania wojskom desantu powietrznego, morskiego i lotnictwu:

- ugrupowanie bojowe wojsk lądowych i sił morskich nieprzyjaciela ze szczególnym uwzględnieniem potencjalnych obiektów działań lotnictwa;
- rozmieszczenie taktycznych i operacyjno-taktycznych środków przenoszenia broni jądrowej;
- bazowanie lotnictwa nieprzyjaciela i jego możliwości przestrzenne, strefy dyżurowania lotnictwa myśliwskiego, możliwe rubieże przechwycenia itp.;
- rozmieszczenia naziemnych i okrętowych środków radiotechnicznych oraz ich możliwości przestrzenne;
- rozmieszczenie naziemnych i okrętowych środków OPL nieprzyjaciela wraz z oceną ich możliwości, szczególnie w korytarzu przelotu LT z desantem powietrznym, w rejonie lądowania i w rejonach do nich przyległych;
- inne informacje o nieprzyjacielu mające wpływ na działania wojsk desantowych i lotnictwa.

2. Wiadomości o wojskach własnych wraz z zamiarem przeprowadzenia powietrzno-morskiej operacji desantowej:

- ugrupowanie wojsk lądowych wraz z zamiarem operacji frontowej;

- rejony załadowania wojsk desantu powietrznego i morskiego oraz położenie lotnisk załadowniczych dla LT;
- ugrupowanie i strefy ognia naziemnych i okrętowych środków OPL;
- korytarze przelotów, bramy wlotowe i wylotowe lotnictwa;
- bazowanie własnego lotnictwa i jego możliwości przestrzenne /przede wszystkim oddziałów i związków taktycznych lotnictwa, z których został wydzielony limit lotów bojowych do zabezpieczenia powietrzno-morskiej operacji desantowej/;
- rozmieszczenie punktów dowodzenia lotnictwem, ich strefy i sektory odpowiedzialności oraz przewidywane przemieszczenie tych punktów w czasie operacji;
- zadania i obiekty rozpoznania powietrznego wykonywanego na korzyść operacji desantowej - obiekty, sposoby i terminy rozpoznania powietrznego, ilość wydzielonych sił;
- zadania, obiekty i terminy uderzeń lotnictwa myśliwsko-szturmowego, myśliwsko-bombowego, lotnictwa Naczelnego Dowództwa oraz lotnictwa marynarki wojennej środkami konwencjonalnymi i jądrowymi z limitu lotów bojowych przydzielonych na operację;
- działania lotnictwa myśliwskiego podczas wykonywania zadań osłony - strefy dyżurowania w powietrzu, strefy krótkotrwałego wyczekiwania, siły i terminy dyżurowania lotnictwa myśliwskiego;
- położenie zasadniczego i zapasowego rejonu desantowania desantu powietrznego oraz lądowanie desantu morskiego;
- działania zespołów uderzeniowych marynarki wojennej i ich zadania wiążące się z zabezpieczeniem operacji desantowej;
- inne informacje o działalności rodzajów wojsk biorących udział w powietrzno-morskiej operacji desantowej.

W legendzie do planu użycia lotnictwa w powietrzno-morskiej operacji desantowej ujmuje się /w formie tekstualnej/:

1. Wnioski z oceny nieprzyjaciela.
2. Zamiar wykonania zadania przez lotnictwo.
3. Podział limitu lotów bojowych lotnictwa i bomb jądrowych według okresów i etapów powietrzno-morskiej operacji desantowej.

4. Współdziałanie i dowodzenie lotnictwem.

Plan użycia lotnictwa w powietrzno-morskiej operacji desantowej podpisuje szef grupy operacyjnej WLF, a zatwierdza dowódca wojsk lotniczych frontu /AL/.

Główne elementy tego planu przenosi się na "Plan ogniowego przygotowania desantowania" opracowywany przez operacyjną grupę desantową z udziałem przedstawicieli rodzajów wojsk biorących udział w powietrzno-morskiej operacji desantowej.

Oprócz zasadniczych dokumentów opracowywanych przez grupę operacyjną WLF, jakimi są plan użycia lotnictwa wraz z legendą, grupa operacyjna WLF w zależności od potrzeb opracowuje dokumenty pomocnicze.

Jak wynika z powyższych rozważań proces planowania działań bojowych lotnictwa w powietrzno-morskiej operacji desantowej jest procesem skomplikowanym wymagającym dokonania bardzo szczegółowego zaplanowania przydzielonego limitu lotów bojowych lotnictwa oraz wnikliwej organizacji współdziałania z innymi rodzajami sił zbrojnych, biorącymi udział w tej operacji.

Wysoki stopień realizacji wyżej wymienionych przedsięwzięć zapewnia wysocę sprawną organizację działań bojowych związków taktycznych i oddziałów lotniczych biorących udział w zabezpieczeniu powietrzno-morskiej operacji desantowej.

Organizacja działań bojowych lotnictwa obejmuje kompleks przedsięwzięć /czynności/ dowódcy i sztabu związku taktycznego lub oddziału lotniczego w zakresie wypracowania decyzji o działaniach bojowych i przygotowania składu osobowego do wykonania zadań. Rozpoczyna się ona z chwilą otrzymania zezwolenia bojowego, a kończy się z chwilą osiągnięcia przez związek taktyczny lub oddział lotniczy odpowiedniego stopnia gotowości bojowej.

Organizacja działań bojowych lotnictwa w powietrzno-morskiej operacji desantowej nie odbiega w zasadniczy sposób od ogólnie przyjętego schematu organizacji działań lotnictwa w operacji zaczepnej czy obronnej armii, niemniej jednak posiada pewne właściwości specyficzne.

Jednostki lotnicze, biorące udział w zabezpieczeniu powietrzno-morskiej operacji desantowej w ramach wydzielonego limitu lotów, zadania bojowe mogą otrzymywać poprzez swoich przedstawicieli z grupy operacyjnej WLF.

Zadania bojowe mogą być przekazywane w formie pisemnego rozkazu /zarządzenia/ bojowego lub też przez techniczne środki łączności.

W oparciu o otrzymane zadania dowódcy związków taktycznych i oddziałów lotniczych wypracowują decyzję o działaniach bojowych podległego lotnictwa w powietrzno-morskiej operacji desantowej, uwzględniając przy tym ustalenia i uzgodnienia na szczeblu frontu i w sztabie operacyjnej grupy desantowej w czasie planowania operacji i organizacji współdziałania.

Dowódcy dywizji i pułków lotnictwa transportowego, na podstawie decyzji swych przełożonych, wysyłają w rejon załadowania desantu powietrznego grupy operacyjne i grupy dowodzenia. Zadaniem grup operacyjnych dywizji LT jest rozwiązywanie problemów związanych z wykorzystaniem lotnisk położonych w rejonie wyjściowym i organizacji dowodzenia na tych lotniskach; uzgodnieniem zagadnień współdziałania z dowódcą dywizji powietrzno-desantowej; ustaleniem składów bojowych desantowanych pododdziałów i niezbędnej ilości samolotów do zrzutu poszczególnych pododdziałów oraz kolejności ich desantowania, podziału pododdziałów desantu na lotniska załadowania, terminów załadowania do samolotów wojsk i sprzętu, terminów startu i warunków lotu samolotów w czasie zrzutu pododdziałów oraz położenia zrzutowisk. Na zakończenie opracowuje się tabelę desantowania, którą otrzymują poszczególne dywizje lotnictwa transportowego.

Do zadań pułkowej grupy dowodzenia LT należy: rekonesans lotniska załadowania desantu; uzgodnienie współdziałania z dowódcą pułku lotniczego bazującego na tym lotnisku; uzgodnienie współdziałania z dowódcą desantowanego pododdziału.

Z dowódcą pułku lotniczego bazującego na lotnisku załadowania desantu grupa dowodzenia uzgadnia: rejony rozśrodkowania samolotów transportowych; możliwości materiałowo-technicznego zabezpieczenia lotnictwa transportowego oraz warunki wykonania lądowań i startów w przypadku prowadzenia działań przez pułk stale bazujący na tym lotnisku.

Z dowódcą desantowanego pododdziału wojsk powietrzno-desantowych grupa dowodzenia uzgadnia: dokładny układ bojowy desantowanego pododdziału; kolejność zrzutu pododdziału oraz podział sprzętu i ludzi na samoloty; miejsca rozmieszczenia pododdziału

przed podejściem do samolotów oraz kolejność i terminy początku i końca załadowania pododdziału.

Grupa dowodzenia i dowództwo desantowanego pododdziału wspólnie opracowują w dwóch egzemplarzach plan załadowania, składający się ze schematu lotniska i tabeli załadowania. Jeden egzemplarz planu zatrzymuje do swojej dyspozycji grupa dowodzenia pułku, drugi - dowódca desantowanego pododdziału.

Ustalone zagadnienia w opracowanych dokumentach stanowią podstawę przygotowania personelu latającego LT do wykonania zadań. W czasie wypracowania decyzji i uzgodnienia współdziałania przez dowództwa i sztaby związków taktycznych i oddziałów lotniczych biorących udział w powietrzno-morskiej operacji desantowej w ramach wydzielonego limitu lotów bojowych, stany osobowe tych jednostek uczestniczą we wstępnym przygotowaniu do wykonania zadań.

Wstępne przygotowanie stanów osobowych związków taktycznych i oddziałów lotnictwa, a szczególnie personelu latającego odbywa się na ogólnie przyjętych zasadach, z zachowaniem ścisłej tajemnicy terminu i miejsc lądowania wojsk desantowych, z którymi zapoznany jest tylko personel kierowniczy zainteresowanych dowództw i sztabów.

Bezpośrednie przygotowanie załóg lotnictwa transportowego sprowadza się do dokładnego zapoznania personelu latającego ze szczegółowymi zadaniami w oparciu o aktualną sytuację taktyczno-operacyjną, planami lub szkicami lotnisk załadowania w rejonie wyjściowym desantu oraz planem załadowania i desantowania wojsk i sprzętu, a także z planem współdziałania różnych rodzajów lotnictwa i rodzajów wojsk biorących udział w operacji desantowej.

Bezpośrednie przygotowanie załóg lotnictwa uderzeniowego do wykonywania zadań polega na zapoznaniu się z aktualną sytuacją taktyczno-operacyjną, decyzją do działań i planem współdziałania oraz szczegółowym studiowaniem przez personel latający rejonów i obiektów uderzeń oraz sposobów wykonania zadania bojowego.

W poszczególnych okresach i etapach powietrzno-morskiej operacji desantowej wstępne i bezpośrednie przygotowanie załóg poszczególnych rodzajów lotnictwa niejednokrotnie odbywać się będzie w toku działań bojowych wykonywanych na korzyść wojsk desantu powietrznego i morskiego.

Reasumując należy stwierdzić, iż właściwa organizacja działań bojowych lotnictwa wywiera decydujący wpływ na wykonanie zadań w powietrzno-morskiej operacji desantowej.

System dowodzenia lotnictwem w powietrzno-morskiej operacji desantowej składa się z rozmieszczonych w terenie punktów dowodzenia lotnictwa frontowego, lotnictwa transportowego, lotnictwa Naczelnego Dowództwa i lotnictwa marynarki wojennej.

Każdy z tych rodzajów lotnictwa ma rozwinięty własny system dowodzenia, w skład którego wchodzi punkty dowodzenia rozwijane na szczeblach operacyjnych i taktycznych, wyposażone w środki łączności i powiązane wzajemnie ze sobą systemami łączności.

Zasadniczym zadaniem systemu dowodzenia lotnictwem jest zapewnienie ciągłości dowodzenia w powietrzno-morskiej operacji desantowej oraz utrzymania ścisłego współdziałania lotnictwa z innymi rodzajami sił zbrojnych.

W systemie tym podstawową rolę w powietrzno-morskiej operacji desantowej odgrywają następujące punkty dowodzenia i współdziałania:

- stanowisko dowodzenia wojsk lotniczych frontu /SD WLF/, skąd dowódca wojsk lotniczych frontu dowodzi wszystkimi związkami taktycznymi i oddziałami lotnictwa frontowego biorącymi udział w operacji desantowej, organizuje współdziałanie pomiędzy lotnictwem frontowym, lotnictwem transportowym, lotnictwem Naczelnego Dowództwa i lotnictwem marynarki wojennej oraz kieruje jego realizacją;
- grupa operacyjna wojsk lotniczych frontu /GO WLF/ rozmieszczona przy Operacyjnej grupie desantowej, za pośrednictwem której utrzymywane jest ścisłe współdziałanie z wojskami desantów, a w przypadku poszerzenia uprawnień grupy operacyjnej do dowodzenia wydzielonymi siłami lotnictwa - dowodzenie lotnictwem po przemieszczeniu się GO WLF na terytorium lądowe /wyspy/ nieprzyjaciela;
- grupy dowodzenia bojowego wojsk lotniczych frontu /GDB/ rozmieszczone są przy dowódcy dywizji powietrzno-desantowej i dywizji /dywizjach/ desantu morskiego, za pośrednictwem których utrzymywane jest ścisłe współdziałanie lotnictwa frontowego z wojskami dywizji desantowych;

- punkty naprowadzania i wskazywania celów /PNWC/ w czasie przejścia desantu morzem /przelotu LT/ rozwijane są na okrętach dozoru radiolokacyjnego, przeznaczeniem ich jest naprowadzenie samolotów na cele powietrzne i w miarę możliwości na cele naziemne i morskie oraz realizacja współdziałania lotnictwa z okrętowymi środkami OPL, natomiast po uchwyceniu portów nieprzyjaciela są wyładowywane i rozwijane na wyspach.

Pozostałe punkty dowodzenia lotnictwem frontu spełniają w powietrzno-morskiej operacji desantowej podobną rolę jak w operacji frontowej.

W celu zapewnienia sprawnego dowodzenia oraz ścisłego współdziałania z sąsiadami lotnictwo transportowe na okres działań w powietrzno-morskiej operacji desantowej rozwija:

- x/ wysunięte stanowisko dowodzenia lotnictwa transportowego, rozmieszczone przy stanowisku dowodzenia wojsk lotniczych frontu, skąd w etapie desantowania dowodzi się lotnictwem transportowym biorącym udział w operacji desantowej;
- pomocnicze stanowisko dowodzenia lotnictwem transportowym, rozmieszczone na jednym z lotnisk rejonu wyjściowego, z którego dowodzi się związkami taktycznymi lotnictwa transportowego w rejonie wyjściowym;
- wysunięte stanowiska dowodzenia dywizji lotnictwa transportowego, rozmieszczone na lotniskach rejonu wyjściowego, skąd dowódcy dywizji /zastępcy dowódców dywizji/ dowodzą swoimi pułkami;
- stanowiska dowodzenia pułków lotnictwa transportowego i startowe stanowiska dowodzenia, rozmieszczone na lotniskach załadunku desantu, skąd dowódcy pułków /zastępcy dowódców pułków/ dowodzą w rejonie lotniska podległymi pododdziałami oraz kierują lotami samolotów transportowych;
- punkty kontrolno-przelotowe rozmieszczone na linii brzegowej w korytarzu przelotu lotnictwa transportowego, których zadanie polega na kontroli dokładności lotu grup lotnictwa transportowego.

x/ Skrypt płk dr Z. GRZEBA "Działania bojowe lotnictwa w operacjach powietrzno-desantowych" Wyd. ASG 1980 r.

Pozostałe punkty dowodzenia lotnictwa transportowego są rozwinęte w rejonach stałego bazowania tego lotnictwa.

Aby zapewnić dowodzenie lotnictwem Naczelnego Dowództwa biorącego udział w powietrzno-morskiej operacji desantowej, przy stanowisku dowodzenia wojsk lotniczych frontu rozmieszcza się grupę dowodzenia lotnictwa Naczelnego Dowództwa.

Takie rozmieszczenie tej grupy stwarza dogodne warunki do utrzymania ścisłego współdziałania LND z lotnictwem WLF.

Organizacja systemu dowodzenia lotnictwem w powietrzno-morskiej operacji desantowej jest dość skomplikowana. System ten bowiem musi zapewnić scentralizowane dowodzenie lotnictwem WLF, LND i lotnictwem transportowym oraz ścisłe współdziałanie w ramach tego lotnictwa, jak również z wojskami desantu powietrznego i morskimi.

W systemie tym szczególne znaczenie posiada stanowisko dowodzenia wojsk lotniczych frontu, gdyż na tym stanowisku zbiegają się wszelkie informacje o sytuacji powietrznej w pasie frontu i dzięki temu istnieją najdogodniejsze warunki do koordynacji wspólnych działań całego lotnictwa biorącego udział w powietrzno-morskiej operacji desantowej.

W związku z powyższym w powietrzno-morskiej operacji desantowej stanowisko dowodzenia wojsk lotniczych frontu spełnia rolę koordynatora całości działań i podstawowego ogniw współdziałania różnych rodzajów lotnictwa.

III. PROWADZENIE DZIAŁAŃ BOJOWYCH PRZEZ LOTNICTWO W POWIETRZNO-MORSKIEJ OPERACJI DESANTOWEJ

Na przebieg działań bojowych lotnictwa w powietrzno-morskiej operacji desantowej zasadniczy wpływ wywierają będą warunki, w jakich ta operacja będzie prowadzona.

W warunkach stosowania broni jądrowej szereg zadań związanych z niszczeniem lotnictwa, sił morskich, środków systemu obrony przeciwdesantowej, środków OPL, rakietowych środków przenoszenia broni jądrowej, posterunków i ośrodków radiolokacyjnych nieprzyjaciela przejmą wojska rakietowe.

W związku z tym lotnictwo Naczelnego Dowództwa w takich warunkach może w ogóle nie brać udziału w tej operacji.

Natomiast zakres zadań lotnictwa WLF związanych z niszczeniem i obezwładnieniem obiektów naziemnych i morskich może ulec zmniejszeniu. Bez względu jednak na warunki, w jakich będzie prowadzona operacja, udział lotnictwa WLF w powietrzno-morskiej operacji desantowej jest niezbędnym.

Działania bojowe lotnictwa w okresie przygotowawczym do powietrzno-morskiej operacji desantowej, w warunkach stosowania lub niestosowania broni jądrowej, nie stanowią jakiegokolwiek wyodrębnionej całości. Są one rozciągnięte w czasie i ściśle powiązane z działaniami lotnictwa prowadzonymi w ramach operacji zaczepnej frontu.

W związku z tym zaplanowane przez grupę operacyjną WLF zadania do wykonania w okresie przygotowawczym do powietrzno-morskiej operacji desantowej przekazuje się związkom taktycznym i samodzielny oddziałom lotniczym, z których został wydzielony limit lotów bojowych na tę operację.

Dowódcy związków taktycznych i oddziałów lotniczych w tym przypadku mogą w ogóle nie być informowani o tym, że wykonują zadania w ramach wspólnego przygotowania lotniczego do powietrzno-morskiej operacji desantowej. Sposoby wykonywania zadań na terytorium lądowym /wyspach/ nie różnią się od sposobów wykonania zadań w operacji zaczepnej frontu. Natomiast podczas wykonywania zadań związanych z niszczeniem sił morskich nieprzyjaciela lotnictwo będzie niszczyło przede wszystkim zespoły okrętów bojowych manewrujące w pobliżu rejonów załadunku desantu

morskiego, mogące bezpośrednio oddziaływać na wojska desantu i środki transportu. Działania będą prowadzone przede wszystkim sposobem jednoczesnych uderzeń na dany zespół.

W przeciwieństwie do etapu przygotowawczego działania lotnictwa w okresie desantowania desantu powietrznego i morskiego są związane z użyciem w krótkim okresie czasu znacznych sił lotnictwa WLF - w warunkach niestosowania broni jądrowej także lotnictwa Naczelnego Dowództwa - w ścisłym powiązaniu z działaniami lotnictwa transportowego i zespołem sił lądowania /desantem morskim/. W związku z tym działania te wyraźnie się wyodrębniają z całokształtu działalności lotnictwa prowadzonej w operacji frontowej.

W ramach działań związanych z bezpośrednim ogniowym przygotowaniem powietrzno-morskiej operacji desantowej lotnictwo myśliwsko-bombowe i myśliwsko-szturmowe główny wysiłek skupia na niszczeniu i obozwładnieniu wznowiających działalność okrętowych i naziemnych środków OPL nieprzyjaciela w korytarzu przelotu lotnictwa transportowego i w rejonie desantowania, niszczy lotnictwo na lotniskach, obiekty systemu obrony przeciwdesantowej na odcinkach lądowania oraz okręty nieprzyjaciela na trasie przejścia i w rejonie taktycznego rozwinięcia sił desantu morskiego, a także nowe wykryte środki przenoszenia broni jądrowej. Lotnictwo rozpoznawcze bezpośrednio przed i w okresie lądowania desantu powietrznego i morskiego rozpoznaje przede wszystkim rejony i odcinki lądowania desantów, środki OPL w korytarzu przelotu LT i w rejonie zrzutu desantu powietrznego, wojska i obiekty obrony przeciwdesantowej, lotnictwo na lotniskach, środki przenoszenia broni jądrowej oraz zespoły okrętów nieprzyjaciela w strefie cieśnin. Z kolei lotnictwo myśliwskie główny wysiłek skupia na osłonie wojsk desantu powietrznego i morskiego w czasie przelotu, przejścia morzem i w rejonach lądowania przed uderzeniami lotnictwa myśliwskiego nieprzyjaciela z powietrza. Lotnictwo Naczelnego Dowództwa, biorące udział w działaniach prowadzonych w tym okresie, główny wysiłek skupia przede wszystkim na niszczeniu lotnictwa na lotniskach, umocnień fortyfikacyjnych, okrętów nieprzyjaciela, stanowisk i ośrodków dowodzenia lotnictwem oraz środków przenoszenia broni jądrowej.

Działania bojowe lotnictwa WLF i lotnictwa Naczelnego Dowództwa w etapie bezpośredniego ognionego przygotowania powietrzno-morskiej operacji desantowej posiadają cechy zmasowanych uderzeń. Uderzenia te, w warunkach stosowania broni jądrowej, mogą być wykonane przez lotnictwo WLF, a w warunkach niestosowania broni jądrowej - przez lotnictwo WLF i lotnictwo Naczelnego Dowództwa. Jeżeli desantowanie desantu powietrznego i morskiego wykonywane jest w porze dziennej, to lotnictwo WLF i lotnictwo Naczelnego Dowództwa równocześnie wykonują uderzenia na obiekty nieprzyjaciela, a ich wspólne działania są bardzo ściśle powiązane co do zadań, miejsca, kierunków, obiektów i sposobów wykonania. Natomiast w przypadku desantowania w nocy, lotnictwo WLF i lotnictwo Naczelnego Dowództwa zwykle działają oddzielnie.

Lotnictwo WLF, dysponując bardzo ograniczonymi możliwościami zwalczania obiektów nieprzyjaciela w porze nocnej, zazwyczaj wykonuje uderzenia bezpośrednio przed zmrokiem.

Z kolei lotnictwo Naczelnego Dowództwa, dla którego pora nocna jest dogodna do prowadzenia działań, z zasady wykonuje swe zadania w nocy bezpośrednio przed desantowaniem.

Podczas działań lotnictwa WLF i lotnictwa Naczelnego Dowództwa w powietrzno-morskiej operacji desantowej tworzy się wspólne ugrupowanie operacyjne. Ugrupowanie to powinno zapewniać:

- zaskoczenie nieprzyjaciela;
- dogodne warunki pokonania OPL nieprzyjaciela;
- dogodne warunki lotu lotnictwa transportowego i desantowania desantu powietrznego;
- skuteczne zwalczanie planowanych obiektów;
- dogodne warunki prowadzenia bezpośredniego rozpoznania powietrznego;
- skuteczną osłonę przez lotnictwo myśliwskie;
- ściśle współdziałanie pomiędzy lotnictwem biorącym udział w zmasowanym uderzeniu i desantowaniu desantu powietrznego.

W skład ugrupowanie operacyjnego lotnictwa mogą wchodzić następujące rzuty:

- rzut zabezpieczenia /pierwszy rzut/;
- rzut uderzeniowy Wojsk Lotniczych Frontu /drugi rzut/;

- rzut uderzeniowy lotnictwa Naczelnego Dowództwa /trzeci rzut/;
- rzut lotnictwa transportowego /czwarty rzut/.

Ponadto w powietrzu lub na lotniskach może być utrzymywany odwód lotniczy.

Pierwszy rzut przeznaczony jest do stworzenia dogodnych warunków działań dla rzutów uderzeniowych i lotnictwa transportowego. Główny wysiłek skupia na bezpośrednim rozpoznaniu obiektów i niszczeniu środków OPL oraz środków systemu radiolokacyjnego nieprzyjaciela.

Drugi i trzeci rzut niszczy przede wszystkim samoloty nieprzyjaciela na lotniskach, minuje lotniska, niszczy i obezwładnia środki przenoszenia broni jądrowej, zespoły okrętów bojowych nieprzyjaciela, obiekty systemu obrony przeciwdesantowej oraz wojska w rejonach desantowania.

W skład czwartego rzutu wchodzi lotnictwo transportowe z wojskami desantu powietrznego.

Odwód lotniczy będzie głównie przeznaczony do niszczenia nowo wykrytych środków systemu OPL i okrętów nieprzyjaciela na trasie przelotu lotnictwa transportowego i przejścia desantu morskiego oraz w rejonach desantowania.

Różnice: w czasie na linii wyrównania pomiędzy pierwszym i drugim rzutem mogą się wahać w granicach do 7 minut, natomiast pomiędzy pozostałymi rzutami od 3 do 5 minut. Ustalając ugrupowanie operacyjne, dąży się do tego, by odległości pomiędzy rzutami oraz grupami taktycznego przeznaczenia w poszczególnych rzutach były jak najmniejsze. Ułatwia to bowiem pokonywanie OPL nieprzyjaciela.

W przypadku desantowania wojsk w porze nocnej nie tworzy się wspólnego ugrupowania operacyjnego lotnictwa WLF, lotnictwa Naczelnego Dowództwa i lotnictwa transportowego.

Każdy z tych rodzajów lotnictwa wykonuje lot samodzielnie. Wysokości lotu poszczególnych rzutów mogą być różne i zależeć przede wszystkim będą od oczekiwanej skuteczności przeciwdziałania OPL nieprzyjaciela na różnych wysokościach lotu.

Działania w rejonie celu oraz lot po trasie powrotnej wymagają dokładnego zgrania z trasą lotu lotnictwa transportowego do rejonu desantowania desantu powietrznego.

Lotnictwo myśliwskie OPK osłania wojska desantu powietrznego

i morskiego w rejonach załadowania oraz przejścia morzem i przelotu desantu w granicach rejonu odpowiedzialności nadmorskiego KOPK sposobem dyżurowania na lotniakach i okresowego dyżurowania w powietrzu. Od granicy rejonu odpowiedzialności nadmorskiego KOPK podczas przejścia morzem i przelotu LT wojska desantu osłaniane są przez lotnictwo myśliwskie WLF sposobem dyżurowania w powietrzu w wyznaczonych strefach.

Jednostkom LM osłaniającym desant morski i powietrzny wydziela się określony rejon /pas/ zwalczania ŚNP nieprzyjaciela. Rejon ten ograniczony jest według głębokości, początkową i końcową rubieżą osłony, a po bokach - rubieżami wprowadzenia do walki. Podczas osłony desantów w czasie przejścia morzem i przelotu lotnictwa transportowego, strefy dyżurowania z zasady rozmieszczane będą wzdłuż tras przemieszczania się tych desantów. Samoloty działające w strefach przemieszcza się kolejno z jednej strefy do następnej w celu zapewnienia ciągłej osłony wojsk desantowych.

W rejonach lądowania desantu powietrznego i morskiego oraz podczas działań wojsk desantów na lądzie, osłona przez lotnictwo myśliwskie będzie głównie realizowana na wezwanie lotnictwa przez odpowiednie punkty dowodzenia LM. Ilość zmian samolotów wydzielanych do dyżurowania w powietrzu określa się na podstawie taktycznego promienia działania, czasu dyżurowania samolotów LM oraz przewidywanego przeciwdziałania ŚNP nieprzyjaciela.

W przypadku zakłóceń własnego pola radiolokacyjnego lotnictwo myśliwskie osłonę desantów będzie głównie realizowało sposobem samodzielnego poszukiwania i niszczenia celów powietrznych. Skuteczna osłona wojsk desantowych przez lotnictwo myśliwskie w powietrzno-morskiej operacji desantowej może być zapewniona jedynie w wypadku wydzielenia do tego celu znacznych sił lotnictwa myśliwskiego oraz zastosowania równocześnie różnych metod samodzielnego poszukiwania i niszczenia, a mianowicie: wymiatania, bezpośredniego towarzyszenia i patrolowania towarzyszącego.

W nocy i w trudnych warunkach atmosferycznych lotnictwo myśliwskie będzie realizowało osłonę, stosując lot pojedynczych samolotów lub par w łańcuszku radiolokacyjnym z boku potoku samolotów transportowych i zespołu sił lądowania desantu morskiego.

Działania bojowe lotnictwa WLF związane ze wsparciem walczących wojsk desantów wynikają ze ścisłego związku z działaniami lotnictwa w operacji frontowej. Podstawowym sposobem działań lotnictwa w tym okresie będą działania na wezwanie z pola walki.

Zadania związane z lotniczym wsparciem walczących wojsk desantu są precyzowane przez dowódców dywizji desantowych w ramach przydzielonego im na każdy dzień działań limitu lotów bojowych. W procesie precyzowania tych zadań biorą aktywny udział lotnicze grupy dowodzenia bojowego rozmieszczone przy tych dywizjach. Sprecyzowane zadania grupy dowodzenia bojowego przekazują na stanowisko dowodzenia wojsk lotniczych frontu lub do GO WLF. Centralnym punktem dowodzenia lotnictwem w powietrzno-morskiej operacji desantowej będzie stanowisko dowodzenia wojsk lotniczych frontu. Niemniej jednak nie należy wykluczyć możliwości dowodzenia lotnictwem - szczególnie podczas realizacji zadań w ramach wsparcia walczących wojsk - przez GO WLF.

Z A K O Ń C Z E N I E

W niniejszym skrypcie przedstawione zostały podstawowe zagadnienia związane z działaniami bojowymi lotnictwa w powietrzno-morskiej operacji desantowej. Główną uwagę zwrócono na działania lotnictwa uderzeniowego WLF, odgrywa ono bowiem szczególną rolę w tej operacji. Ponadto w skrypcie ujęto podstawową problematykę związaną z organizacją i prowadzeniem działań bojowych przez lotnictwo WLF i lotnictwo Naczelnego Dowództwa w powietrzno-morskiej operacji desantowej.

Rozwinięcie tej problematyki znajduje się w innych opracowaniach, wykazanych w załączonej bibliografii.

B I B L I O G R A F I A

1. Lotnicze wsparcie i zabezpieczenie powietrzno-morskich działań desantowych. Biuletyn Informacyjny nr 4/113/, wyd. MON, Warszawa 1973 r.
2. Niektóre problemy współdziałania wojsk desantu i wojsk lądowych frontu w operacji zaczepnej, Biuletyn Informacyjny nr 4/94/, wyd. MON, Warszawa 1969 r.
3. Działania bojowe lotnictwa w operacjach powietrzno-desantowych, Skrypt, wyd. ASG, Warszawa 1980 r.
4. Działania bojowe armii lotniczej w operacji zaczepnej frontu, Skrypt, wyd. ASG, Warszawa 1978 r.
5. Węzłowe problemy wykorzystania LMSz, LMB i LT w powietrzno-morskich operacjach desantowych. materiał pomocniczy, wyd. DWLot., Poznań 1972 r.
6. Węzłowe problemy wykorzystania LM w powietrzno-morskiej operacji desantowej, materiał pomocniczy, wyd. DWLot., Poznań 1972 r.
7. Instrukcja współdziałania sił obrony przeciwlotniczej flot sojusznicznych z siłami obrony powietrznej nadmorskich związków operacyjnych i taktyczno-operacyjnych wojsk OPK państw uczestników Układu Warszawskiego, Instrukcja, wyd. MON Warszawa 1980 r.
8. Osiłona desantów i konwojów morskich przez DLM. Skrypt, wyd. ASG, Warszawa 1974 r.

Wydrukowano w 30 egz.

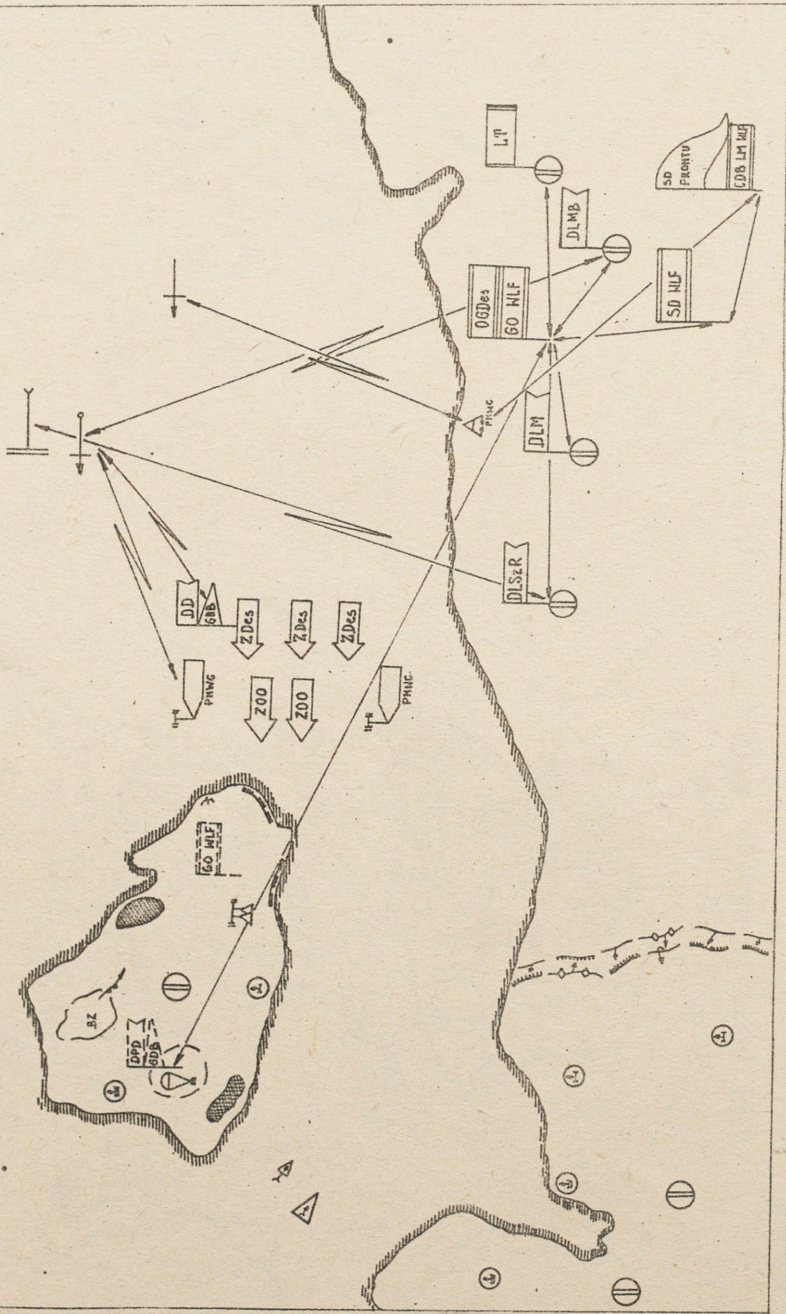
Egz. nr 1-30 - Bibl. Nauk. OZS

Wyk. kmdr ppor Cybulski

Druk ASG WP nr pf-457/pf-2058/WW

DOWODZENIE LOTNICTWEM W POWIETRZNO-MORSKIEJ OPERACJI DESANTOWEJ
/WARIANT/

ZAKAŻNIK Nr 3



Egz. nr ...
Załącznik nr 4

Normy rzeźbienia okretów mrowdych przez samoloty wyłikowobombow i myłiwakowozturnowo*

Typ samolotu	Klasa i wymiary dł. x szer. x wys. ogólny, wys. części mrowdych	Srodki rzeźbienia	Przebieg rzeźbienia	Konieczna liczba tras lotu do:		Liczba tras lotu z przedziałaniem środków OPL do:		Liczba tras lotu z przedziałaniem środków OPL do:				
				zatkanie niebezpieczeństwa	zatkanie niebezpieczeństwa	zatkanie niebezpieczeństwa	zatkanie niebezpieczeństwa	zatkanie niebezpieczeństwa	zatkanie niebezpieczeństwa			
L4m-6bis	Okret desantowy duży 106 x 16,9 x 3,8 x 6,0	32 S-5K/N/	Bezpośrednie trafienie	1-2	15-20	7	9	10	11	12	7-9	7-10
	Okret desantowy średni 69 x 11,6 x 1,4 x 5,0	2 FAB-250 32 S-5K/N/	Bezpośrednie trafienie	1-2	1	18-24	12-16	23-30	22-27	14-21	14-21	14-23
	Okret desantowy mały 41,6 x 8,6 x 1,6 x 3,0	2 OFAB-250 32 S-5K/N/	Bezpośrednie trafienie	1-18	6-10	12-18	8-12	14-21	14-23	7-9	7-10	10-15
	Okret desantowy 2 x 23 mm /250/ 1 x 37 mm	2 OFAB-100 2 x 23 mm 1 x 37 mm	Bezpośrednie trafienie	1	18-24	12-18	8-12	22-27	23-30	14-21	14-21	14-23
	Okret desantowy 12,6 x 3,1 x 0,17 x 1,6	32 S-5K/N/	Bezpośrednie trafienie	2-3	1-2	8-12	4-8	10-14	10-15	10-14	10-15	5-10
	Okret desantowy duży 106 x 16,9 x 3,8 x 6,0	4 S-24 4 FAB-250 64 S-5K/N/	Bezpośrednie trafienie	3-8	2-3	6-9	4-6	7-10	7-11	7-10	7-10	5-7
	Okret desantowy średni 69 x 11,6 x 1,4 x 5,0	4 S-24	Bezpośrednie trafienie	1-2	1	12-16	8-12	14-18	14-19	14-18	14-19	10-14
		48 S-3K	Bezpośrednie trafienie	4-5	2-3	4-6	2-3	5-7	5-7	5-7	5-7	3-4
		4 OFAB-250 64 S-5K/N/	Bezpośrednie trafienie	1	10-15	9-12	6-8	9-14	10-14	9-14	10-14	7-10
			Bezpośrednie trafienie	1	12-18	12	4-5	14-22	14-22	14	14	5-7

* Wadsemum podstawowych sil i środków Marynarki Wojennej, Wyd. D-ctwo Mar. Wojsk. 1979 r.

1	2	3	4	5	6	7	8	9	10	11	12
Su-7b	Okryt desantowy mały 41,6 x 8,6 x 1,6 x 3,0	64 S-5K/M/ 23 S-3K 4 OFAB-250 2 x 30 mm	Bezpośrednie tra- fienie Bezpośrednie tra- fienie Bezpośrednie tra- fienie	10-18 2-3 1 20-25	6-10 1-2 4-6	4-5 2-4 12-16 8-10	2-4 1-2 8-12 2-4	5-7 3-5 14-18 9-12	3-7 3-5 14-19 3-5	3-5 2-3 9-14 3-5	3-5
	Kater desantowy 12,6 x 3,1 x 0,7 x 1,6	64 S-5K/M/ 23 S-3K 2 x 30 mm	Bezpośrednie tra- fienie Bezpośrednie tra- fienie Bezpośrednie tra- fienie	12-3 1-2 7-9	1-2 1 3-4	6-8 9-14 10-12	3-6 9 5-6	7-9 10-16 12-14	7-10 11-17 12-17	4-6 10 6-8	4-6
SU-20	Okryt desantowy duży 106 x 16,9 x 3,8 x 6,0	6 S-24 8 FAB-250 196 S-5K/M/ 6 S-24	Bezpośrednie tra- fienie 3,5 m Bezpośrednie tra- fienie	3-4 1,2 - -2	2-3 1 12-20 1	4-6 8-12 - 9-12	3-4 6-8 2-3 8	5-7 9-12 - 10-14	5-8 9-13 - 10-16	3-5 6-9 2-3 10	3-5
	Okryt desantowy średni 69 x 11,6 x 1,4 x 3,0	8 OFAB-250 /100/ 196S-5K/M/ 3 OFAB-250 /100/ 196S-5K/M/ 2 x 30 mm	Bezpośrednie tra- fienie 5,5/3,3/ Bezpośrednie tra- fienie	- 1 - 1 14-18 20-15	- - 10-15 -	- 5-8 - 8-12 2-3	- 4-5 2-3 5-7	- 6-10 - 9-11 2-4	7-10 - - 9-11 2-3	5-6 - 2-3 5-8 1-2	5-7 2-3 2-3 6-8 1-2
	Kater desantowy 12,6 x 3,1 x 0,7 x 1,6	196S-5K/M/ 2 x 30 mm	Bezpośrednie tra- fienie Bezpośrednie tra- fienie	2-3 7-9	1-2 3-4	3-4 10-12	2-3 5-6	4-5 12-14	4-6 12-17	4-6 6-8 6-8	6-8 6-8

~~P O U F N~~

Dz. Nr ...

Załącznik nr 5

Normy rażenia okrętów nawodnych przy użyciu bomb jądrowych^{x/}

Lp	Typ i klasa okrętu	Nawod- ne	Moc wybuchu jądrowego w kt. i promień w km											
			1	2	3	5	10	20	30	50	100	200	300	500
			F	F	F	F	F	F	F	F	F	F	F	F
1.	Kutry trałowe Kutry torpedowe Kutry desantowe	Nawod- ne												
		Powie- trzne	0,29 0,36	0,37 0,45	0,42 0,52	0,5 0,62	0,63 0,78	0,79 0,98	0,92 1,12	1,07 1,33	1,35 1,67	1,7 2,1	1,94 2,41	2,2 2,85
2.	Niszczyciele Trałowce Duże okręty desantowe Transportowce	Nawod- ne												
		Powie- trzne	0,24 0,31	0,3 0,39	0,35 0,45	0,41 0,53	0,52 0,67	0,65 0,84	0,75 0,97	0,88 1,14	1,12 1,44	1,4 1,81	1,01 2,07	1,91 2,46

x/ Podręcznik. "Bojowyje swojstwa jądrowego oruzija".
Wyd. IZD MO SSSR - Moskwa - 1967 r.

BIBLIOTEKA NAUKOWA ASG WP
Archiwum Działu Zbiarów Specjalnych
Nr ewid. _____

~~X~~ 43630

