

Grey Scale #13



DANES-PICTA .COM

A 1 2 3 4 5 6 M 8 9 10 11 12 13 14 15 B 17 18 19

AKADEMIA SZTABU GENERALNEGO WP  
im. gen. broni Karola Świerczewskiego

KATEDRA ORGANIZACJI I MOBILIZACJI WOJSK

ASG wewn. 3346/78

~~TOP SECRET~~  
**JAWNE**  
SZUBOWY

Egz. Nr 1

Plk dypl. Wł. DANKO



ORGANIZACJA DYWIZJI  
ZMECHANIZOWANEJ I PANCERNEJ

~~TOP SECRET~~  
43587

ASG  
WARSZAWA

WRZESIEŃ

1977



Colour Chart #13

Blue

Cyan

Green

Yellow

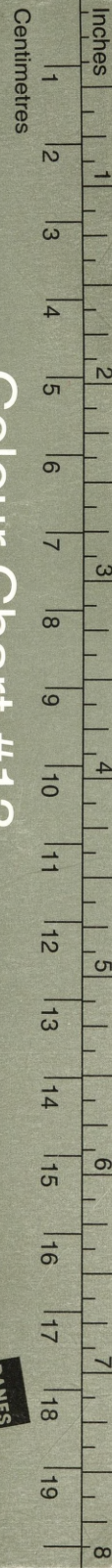
Red

Magenta

White

3/Color

Black



DANES-PICTA .COM

AKADEMIA SZTABU GENERALNEGO WP  
im. gen. broni Karola Świerczewskiego

---

KATEDRA ORGANIZACJI I MOBILIZACJI WOJSK

ASG wewn. 3346/78

JAWNE  
SZEROKOŚĆ

~~TOP SECRET~~

Egz. Nr 1

Plk dypl. Wł. DANKO



ORGANIZACJA DYWIZJI  
ZMECHANIZOWANEJ I PANCERNEJ

~~TOP SECRET~~ 43587

AD  
WARSZAWA

WRZESIEŃ

1977

AKADEMIA SZTABU GENERALNEGO WP  
im.gen.broni K.Świerczewskiego

**JAWNE**

KATEDRA ORGANIZACJI I MOBILIZACJI

~~DO UŻYTKU  
SŁUŻBOWEGO~~

ASG wewn. 3346/78

**PRZEKLASYFIKOWANO**

**Protokół Nr 12657**

ZATWIERDZAM  
KOMENDANT

Egz.nr... **1**

AKADEMII SZTABU GENERALNEGO WP  
im.gen.broni K.Świerczewskiego

cz.p.o. gen. dyw. Wacław JAGAS

POSTAWA  
Ustawa z dnia 22 stycznia 1969 roku  
art. 86 ust. 2  
(Dz.U. RP Nr 11 poz. 95)  
.....  
podpis



ORGANIZACJA DYWIZJI ZMECHANIZOWANEJ I PANCERNEJ

AKADEMIA SZTABU GENERALNEGO WP  
Archiwum Instytutu Studiów Strategicznych

Nr ewid.

~~X~~ **43587**

OPRACOWAŁ  
ST. WYKŁADOWCA  
KATEDRY ORG. I MOB. WOJSK

SPRAWDZIŁ  
ZASTĘPCA SZEFA KATEDRY  
ORG. I MOB. WOJSK

/-/ płk dypl. Wł. DAŃKO /-/ płk dypl. K. ZDANIAK

Uzgodniono z Z. VI  
28.12.1977 r.

/-/ płk dypl. R. RUTKOWSKI

WARSZAWA

wrzesień

1977 rok

BAWNE

—

18

+

## SPIS TREŚCI

	<u>Str.</u>
I. WSTĘP .....	5
II. Ogólne zasady, wymagania i charakterystyka budowy związków taktycznych i oddziałów .....	6
III. Struktura organizacyjna związków taktycznych .....	9
IV. Organizacja i uzbrojenie batalionu piechoty zmotoryzowanej wyposażonego w transportery opancerzone typu SKOT-2A	11
V. Organizacja i uzbrojenie pułku zmechanizowanego wyposażonego w transportery SKOT .....	18
VI. Organizacja i uzbrojenie batalionu piechoty zmotoryzowanej wyposażonego w BWP .....	31
VII. Organizacja i uzbrojenie pułku zmechanizowanego wyposażonego w BWP /DZ/ ....	36
VIII. Organizacja i uzbrojenie pułku czołgów dywizji pancernej i zmechanizowanej....	48
IX. Organizacja i zasadnicze uzbrojenie dywizji zmechanizowanej .....	59
X. Organizacja i zasadnicze uzbrojenie dywizji pancernej .....	95
 <u>Załączniki:</u>	
Nr 1 - Podział sił zbrojnych .....	101
Nr 2 - Organizacja batalionu piechoty zmotoryzowanej wyposażonej w SKOT .....	103

Nr 3 - Organizacja batalionu piechoty zmotoryzowanej wyposażonej w BWP .....	104
Nr 4 - Struktura organizacyjna organów dowodzenia pułku zmechanizowanego .....	105
Nr 5 - Organizacja pułku zmechanizowanego wyposażonego w transportery opancerzone SKOT .....	107
Nr 6 - Zestawienie stanu osobowego i uzbrojenia pułku zmechanizowanego wyposażonego w SKOT .....	108
Nr 7 - Organizacja pułku zmechanizowanego wyposażonego w BWP .....	109
Nr 8 - Zestawienie stanu osobowego i uzbrojenia pułku zmechanizowanego wyposażonego w BWP .....	110
Nr 9 - Organizacja pułku czołgów .....	111
Nr 10 - Struktura organizacyjna organów dowodzenia dywizji zmechanizowanej /DPanc/ .....	112
Nr 11 - Organizacja jednostek dowodzenia dywizji .....	113
Nr 12 - Organizacja dywizji zmechanizowanej ..	115
Nr 13 - Zestawienie stanu osobowego i uzbrojenia dywizji zmechanizowanej .....	117
Nr 14 - Organizacja dywizji pancernej .....	119
Nr 15 - Zestawienie stanu osobowego i uzbrojenia dywizji pancernej .....	121
Nr 16 - Organizacja artylerii dywizji .....	123

## I. W S T Ę P

"Organizację Sił Zbrojnych" możemy rozpatrywać w dwóch aspektach:

- 1/ jako konkretną, praktyczną działalność związaną z tworzeniem poszczególnych rodzajów sił zbrojnych, rodzajów wojsk oraz związków taktycznych i oddziałów /pododdziałów/;
- 2/ jako teorię uogólniającą doświadczenia wojen, ćwiczeń oraz badań i prac teoretycznych z zakresu organizacji wojsk, mającą na celu wypracowanie możliwie optymalnych wskaźników organizacyjnych odpowiadających wymaganiom i potrzebom przyszłej wojny oraz możliwościom ekonomicznym i demograficznym państwa.

Głównym przedmiotem badań teorii organizacji jest organizacyjny system sił zbrojnych ujmowany całościowo.

Na jego treść składają się:

1. System tworzenia w konkretnych warunkach historycznych sił zbrojnych /typ budowy organizacyjny, sposób rekrutacji, ustalenie stanu i skład osobowy/.
2. Zasady budowy struktur organizacyjnych sił zbrojnych, jako całości oraz poszczególnych rodzajów sił zbrojnych, rodzajów wojsk, związków, oddziałów i pododdziałów.
3. Zasady podległości i współzależności organów wojskowych oraz organizacyjne i hierarchiczno-funkcjonalne ustawienie ich organów kierowniczych.

4. Zasady mobilizacji i demobilizacji wojsk.
5. Zasady uzupełniania wojsk, gromadzenie rezerw i administrowanie nimi.
6. Problemy uzbrojenia i wyposażenia.
7. Ogólne formy organizacyjne i przygotowanie całego społeczeństwa do wojny.

Teoria organizacji sił zbrojnych bada te problemy w celu poznania ich wzajemnych związków oraz ustalenie obiektywnych prawidłowości w systemie budowy organizacyjnej wojska.

Na tej podstawie wypracowuje się zalecenia do praktycznej działalności wojskowo - organizacyjnej. Tak więc w organizacji sił zbrojnych jako dyscypliny naukowej zachodzi ścisły związek z teorią z praktyką.

## II. OGÓLNE ZASADY, WYMAGANIA I CHARAKTERYSTYKA BUDOWY ZWIĄZKÓW TAKTYCZNYCH I ODDZIAŁÓW

Kształtowanie form organizacyjnych sił zbrojnych jest procesem ciągłym, w tym głównie związków taktycznych i oddziałów. Znaczenie doboru odpowiednich form organizacyjnych jest szczególnie ważnym wymaganiem, ponieważ jest ono czynnikiem, w oparciu o który można przeprowadzić konkretne badania innych wartości, jak: siła ognia, manewrowość, odporność na uderzenia przeciwnika, sprawność dowodzenia, funkcjonalność związku taktycznego /oddziału/ - jako całości w stopniowym osiągnięciu kolejnych stanów gotowości bojowej itp., które stanowią i wpływają na ogólną gotowość bojową dywizji /od -

działu/. Mogą one również stanowić swego rodzaju bazę, na której będą funkcjonować i podlegać koordynacji wszystkie inne poprzednio wymienione i niżej omawiane czynniki. Dlatego też strukturę organizacyjną związku taktycznego, jako część składową armii należy rozpatrywać jako jedną z kolejnych faz rozwojowych stanowiących integralną część ogólnego procesu kształtowania modelu organizacyjnego sił zbrojnych.

W odniesieniu do organizowanych związków taktycznych i oddziałów wojskowych, sprawa polega na tym, aby stworzyć możliwie najdogodniejsze warunki dowodzenia, których ostatecznym celem jest sprawa kierowania wojskami na polu walki.

Skomplikowany charakter współczesnej walki stawiają przed związkami taktycznymi /oddziałami/ szczególne wymagania. Powinny one być przystosowane do prowadzenia działań w różnych warunkach klimatycznych i geograficznych przy stale zmieniających się sytuacjach bojowych.

Współczesne związki taktyczne /oddziały/ powinny charakteryzować się:

- zdolnością uzyskiwania przewagi nad przeciwnikiem w siłach i środkach walki na wybranym kierunku działań;
- zdolnością pokonywania silnej obrony przeciwnika, a szczególnie obrony przeciwpancernej;
- zdolnością pokonywania trudnego terenu, szczególnie w warunkach stosowania zapór jądrowych oraz zalewów tworzonych w wyniku gwałtownego opróżniania dużych sztucznych zbiorników wodnych;

- dużą możliwością szybkiego przerzutu wojsk na zagrożone skrzydła zgrupowań bojowych, lub w głąb grupowania bojowego przeciwnika;
- wysokim stopniem zabezpieczenia oddziałów /pododdziałów/ przed bezpośrednim uderzeniem środków napadu powietrznego przeciwnika;
- zdolnością i sprawnością operatywnego zabezpieczenia w środki materiałowo-techniczne, bojowe i rezerwy ludzkie.

Czynniki i wymagania organizacyjno-bojowe decydują o podstawowych założeniach organizacyjnych budowy i rozwoju oddziałów i związków taktycznych stanowiących zasadniczy trzon bojowy sił zbrojnych.

Umiejętne określenie charakteru przyszłej wojny pozwoli na wypracowanie najbardziej odpowiednich wskaźników organizacyjnych dla oddziałów przeznaczonych do prowadzenia działań. Wymagania jakie stawia współczesna wojna przed organizacją sił zbrojnych stanowią podstawę do sformułowania podstawowych założeń organizacyjnych, które stanowią teoretyczną bazę ich budowy.

Do podstawowych założeń organizacyjnych dotyczących organizacji związków taktycznych i oddziałów ogólnowojskowych, które są odzwierciedleniem wymagań współczesnych działań bojowych możemy zaliczyć:

- prostotę i jednolitość form organizacyjnych, uzbrojenia oraz elastyczność i sprawność dowodzenia;
- dużą siłę ognia, manewrowość i odporność na uderzenia przeciwnika;

- zdolność do zwalczania nieprzyjacielskiej broni pancernej i lotnictwa;
- sprawność w szybkim osiągnięciu wyższych stanów gotowości bojowej, mobilizacji i uzupełnień;
- uniwersalność i wysoki stopień samodzielności bojowej związków taktycznych /oddziałów/ w wykonywaniu różnorodnych zadań;
- sprawność zaopatrywania materiałowego i technicznego zabezpieczenia działań;
- celowość i przydatność form organizacyjnych.

Możliwie pełna i sprawna realizacja tych założeń organizacyjnych będzie decydować o jakości oddziałów, związków taktycznych a w tym również operacyjnych przeznaczonych do działań na współczesnym polu walki.

### III. STRUKTURA ORGANIZACYJNA ZWIĄZKÓW TAKTYCZNYCH /DZ I DPanc/

Dywizja zmechanizowana i pancerna przeznaczona jest z zasady do wykonywania zadań taktycznych w składzie armii. Może również wykonywać zadania samodzielnie na określonych samodzielnych kierunkach działań. Dywizje zmechanizowane i pancerne są zasadniczymi związkami taktycznymi w naszych siłach zbrojnych. Związki taktyczne są ciągle modernizowane i wyposażane w nowe środki walki i dowodzenia.

Ze względu na wiele zmian w latach siedemdziesiątych zostały opracowane nowe ćwiczebne schemato-etaty /C/072 i C/073/ przez Sztab General-

ny w roku 1976, które były podstawą do opracowania skryptu jako materiału pomocniczego z zakresu organizacji oddziałów i pododdziałów DZ i DPanc. Równocześnie została zmieniona instrukcja specjalności wojskowych oraz nazwy niektórych stanowisk etatowych w sztabach oddziałów i związków taktycznych, które to należy uwzględniać we wszystkich ćwiczeniach prowadzonych w szkoleniu słuchaczy i kadry ASG WP.

#### PODZIAŁ SIŁ ZBROJNYCH /załącznik nr 1/

Siły Zbrojne PRL pod względem przeznaczenia i wykonywanych zadań dzielą się na:

- a/ wojska operacyjne;
- b/ Wojska Obrony Terytorium Kraju.

##### Do wojsk operacyjnych zaliczamy:

- wojska lądowe;
- wojska lotnicze /operacyjne/;
- marynarka wojenna.

##### Wojska lądowe składają się z:

- rodzajów wojsk /wojska zmechanizowane, pancerne, desantowe, powietrznodesantowe, raketowe, artylerii i obrony przeciwlotniczej/;
- wojska specjalne /wojska inżynieryjne, chemiczne, łączności, radiotechniczne, samochodowe, drogowe, kolejowe i inne/.

##### W skład wojsk lotniczych /operacyjnych/ zaliczamy:

- lotnictwo myśliwskie, myśliwsko-szturmowe, bombowe, rozpoznawcze, transportowe, pomocnicze.

Marynarka wojenna - okręty podwodne, okręty nawodne, artyleria nabrzeżna, lotnictwo morskie, służby i oddziały specjalne.

Wojska Obrony Terytorium Kraju - dzielą się na:

- wojska obrony powietrznej kraju;
- wojska wewnętrzne;
- wojska operacyjno-technicznego zabezpieczenia;
- jednostki obrony przed bronią masowego rażenia;
- jednostki szkolne rezerwowe i zapasowe;
- jednostki i organa tyłowe.

W skład WOPK zaliczamy:

- lotnictwo myśliwskie;
- jednostki rakiet przeciwlotniczych;
- jednostki artylerii przeciwlotniczej;
- jednostki radiotechniczne;
- jednostki specjalne.

W skrypcie zostanie omówiona organizacja wojsk zmechanizowanych wyposażonych w transportery opancerzone typu SKOT i BWP oraz organizacja wojsk pancernych.

#### IV. ORGANIZACJA I UZBROJENIE BATALIONU PIECHOTY ZMOTORYZOWANEJ WYPOSAŻONEGO W TRANSPORTERY OPANCERZONE TYPU "SKOT-2A"

Drużyna jest najmniejszym pododdziałem organizacyjnym, który zadania bojowe wykonuje ogniem etatowej broni i walką wręcz.

Drużyna składa się z dziewięciu ludzi:

1. Dowódca drużyny /podoficer/-uzbrojony w KBK-AK.

2. Celowniczy km PK lub PKS.
3. Strzelec - uzbrojony w KBK-AK.
4. Celowniczy granatnika przeciwpancernego-rgppanc 7, uzbrojony /PM-63/.
5. Strzelec - uzbrojony w KBK-AK.
6. Strzelec - uzbrojony w kbkg.
7. Strzelec - uzbrojony w KBK-AK.
8. Kierowca /transportera/ - uzbrojony w PM-63.
9. Celowniczy broni pokładowej - uzbrojony w PM-63.

Drużyna wyposażona jest w transporter opancerzony typu SKOT-2A, na którym przewożony jest dodatkowo jeden rgppanc-7.

#### Pluton piechoty zmotoryzowanej

Jest to najmniejszy pododdział taktyczny.

#### Składa się:

1. Dowódca plutonu - oficer.
  2. Pomocnik dowódcy plutonu - podoficer uzbrojony w KBK-AK.
  3. Strzelec wyborowy - uzbrojony w kb SWD.
  4. Trzy drużyny - po 9 ludzi.
- Razem w plutonie - 30 ludzi.

#### Ważniejsze uzbrojenie plutonu:

- 2 km PK;
- 1 km PKS;
- 3 rgppanc-7;
- 3 kbkg;
- 3 SKOT-2A.

### Kompania piechoty zmotoryzowanej

Jest podstawowym pododdziałem taktycznym. Na niej spoczywa główny ciężar niszczenia nieprzyjaciela w walce. Stan kompanii wynosi 4 oficerów, 1 chorąży, 95 podoficerów i szeregowców =100 ludzi.

### Skład kompanii piechoty zmotoryzowanej:

1. Dowódca kompanii - oficer.
2. Technik kompanii - chorąży.
3. Radiotelefonista.
4. Dwóch strzelców łączników.
5. Sanitariusz.
6. Szef kompanii - podoficer.
7. Kierowca samochodu ciężarowo-terenowego.
8. Obsługa transportera SKOT dowódcy kompanii /kierowca-mechanik, celowniczy broni pokładowej/.
9. Trzy plutony piechoty zmotoryzowanej - po 30 ludzi.

### Ważniejsze uzbrojenie kompanii:

- 6 km PK;
- 3 km PKS;
- 10 rgppanc-7;
- 9 kbkg;
- 10 SKOT-2A;
- 1 samochód ciężarowo-terenowy;
- 1 radiostacja R-107;
- 7 radiostacji R-126.

Batalion piechoty zmotoryzowanej /załącznik nr 2/

Batalion piechoty zmotoryzowanej jest największym pododdziałem taktycznym, który ze względu na swą organizację i możliwości wykonania zadań jest podstawowym pododdziałem ogólnowojskowym.

Batalion jest podstawową jednostką obliczeniową przy określeniu stopnia nasycenia piechoty.

Skład batalionu piechoty zmotoryzowanej:

- dowództwo i sztab	- 6 ludzi
- trzy kompanie piechoty zmotor. 100x3	- 300 ludzi
- bateria moździerzy	- 50 ludzi
- pluton artylerii przeciwpancernej	- 20 ludzi
- pluton artylerii przeciwlotniczej	- 17 ludzi
- pluton łączności	- 11 ludzi
- pluton zaopatrzenia	- 10 ludzi
- drużyna sanitarna	- 4 ludzi
- drużyna remontowa	- 4 ludzi

-----  
Razem: 422 ludzi

W skład dowództwa i sztabu batalionu wchodzi:

- dowódca batalionu;
- zastępca dowódcy batalionu ds. politycznych;
- szef sztabu batalionu - zastępca dowódcy batalionu;
- technik batalionu - chorąży;
- szef łączności batalionu /jednocześnie dowódca plutonu łączności - etatowo w plutonie/;
- instruktor zabezpieczenia chemicznego /podoficer/;
- kancelista - kreślarz /podoficer/.

Bateria moździerzy - 50 ludzi:

- dowódca baterii;
- technik artyleryjski /podoficer/;
- szef baterii /podoficer/;
- 2 kierowców samochodów ciężarowo-terenowych;
- pluton dowodzenia - 14 ludzi /dowódca plutonu, drużyna radiotelefoniczna - 7 ludzi, drużyna rozpoznawcza - 6 ludzi/;
- kierowca samochodu ciężarowo-terenowego;
- dwa plutony moździerzy 120 mm - 16 ludzi /dowódca plutonu, trzy działony - po 5 ludzi, w tym trzech kierowców ciągników samochodowych/.

Ważniejsze wyposażenie baterii:

- 6 moździerzy 120 mm;
- 2 rgppanc - 7;
- 6 kbg;
- 4 radiostacje R-107;
- 5 aparatów telefonicznych;
- 3 km kabla PKL-2;
- 2 transportery SKOT;
- 6 ciągników samochodowych.

Pluton artylerii przeciwpancernej - 20 ludzi:

- dowódca plutonu;
- pomocnik dowódcy plutonu;
- działon małych wyrzutni przeciwpancernych /dwie sekcje po 3 ludzi + dowódca działonu = 7 ludzi/;
- działon SPG-9 /dwie sekcje po 4 ludzi + dowódca działonu = 9 ludzi/;
- dwóch kierowców-mechaników SKOT.

Wyposażenie plutonu:

- 2 działa SPG-9;
- 2 małe wyrzutnie PPK "Malutka";
- 2 transportery SKOT;
- 1 radiostacja R-107;
- 2 radiostacje R-126.

Pluton artylerii przeciwlotniczej - 17 ludzi:

- dowódca plutonu;
- dwie obsługi armat ZU-23-2 po 6 ludzi;
- 4 strzelców przeciwlotników obsługujących wyrzutnie rakiet plot. "STRZAŁA-2".

Wyposażenie plutonu:

- 2 armaty plot ZU-23-2;
- 4 mechanizmy startowe /STRZAŁA-2M/;
- 2 ciągniki samochodowe;
- 1 radiostacja R-107;
- 5 radiostacji R-126.

Pluton łączności - 11 ludzi:

- dowódca plutonu - szef łączności batalionu;
- drużyna dowodzenia - 4 ludzi /posiada wóz dowodzenia R-2/;
- drużyna radiowo-telefoniczna - 6 ludzi.

Wyposażenie plutonu:

- 1 wóz dowodzenia R-2;
- 1 radiostacja R-107;
- 1 odbiornik R-328;
- 1 łącznica telefoniczna ŁP-10;
- 12 aparatów telefonicznych;

- 16 km kabla telefonicznego PKI;
- 1 stacja ładowania akumulatorów /GAZ-69/;
- 1 samochód ciężarowo-terenowy.

Pluton posiada w uzbrojeniu dwa kbkg.

Pluton zaopatrzenia - 10 ludzi:

- dowódca plutonu - podoficer;
- 4 kierowców;
- 3 kucharzy;
- 2 żołnierzy obsługi.

Wyposażenie plutonu:

- 4 samochody ciężarowo-terenowe;
- 3 kuchnie polowe;
- 1 zbiornik na wodę 1000 litrów na przyczepie.

Pluton posiada w uzbrojeniu trzy kbkg.

Drużyna sanitarna - 4 ludzi:

- dowódca drużyny - podoficer sanitarny;
- kierowca sanitariusz;
- 2 sanitariuszy etatowych.

Drużyna wyposażona jest w samochód sanitarny.

Drużyna remontowa - 4 ludzi:

- dowódca drużyny
- 1 elektromechanik;
- 1 mechanik;
- 1 kierowca.

Wyposażona jest w wóz pomocy technicznej /WPT/ na SKOT.

V. ORGANIZACJA I UZBROJENIE PUŁKU ZMECHANIZOWANEGO  
WYPOSAŻONEGO W TRANSPORTERY SKOT /zał. nr 4 i 5/

Pułk zmechanizowany jest ogólnowojskowym od - działem taktycznym. Składa się z dowództwa, sztabu, kwatermistrzostwa i kilku pododdziałów zasadniczego dla danego pułku rodzaju wojsk oraz pododdziałów przeznaczonych do zabezpieczenia jego działań. Pułk jest samodzielny administracyjnie i gospodarczo oraz posiada sztandar.

Stan osobowy pułku - 2039 ludzi

Składa się z:

- dowództwa pułku;
- sztabu pułku;
- pododdziałów liniowych;
- pododdziałów tyłowych.

1. Dowództwo pułku - 3 ludzi:

- dowódca pułku;
- zastępca dowódcy pułku ds. politycznych;
- zastępca dowódcy pułku ds. liniowych.

2. Sztab pułku:

- szef sztabu - zastępca dowódcy pułku;
- st. oficer operacyjny;
- oficer operacyjny;
- st. oficer rozpoznania;
- oficer-tłumacz;
- szef łączności pułku;
- st. oficer organizacyjno-kadrowy pułku;

- kancelista - podoficer;
- kierownik kancelarii - podoficer;
- kancelista - kreślacz - podoficer.

### 3. Szefowie rodzajów wojsk i służb:

- szef artylerii;
- szef saperów;
- szef zabezpieczenia chemicznego;
- szef obrony przeciwlotniczej;
- st. lekarz pułku.

### 4. Sekcja polityczna:

- sekretarz Komitetu PZPR;
- instruktor kulturalno-oświatowy;
- 2 instruktorów organizacyjnych;
- 2 instruktorów propagandy;
- instruktor młodzieżowy;
- kancelista - podoficer;
- kinooperator.

### 5. Służby techniczne:

- szef służb technicznych - zastępca dowódcy pułku;
- szef służby czołgowo-samochodowej;
- inżynier;
- 2 techników;
- kancelista - podoficer;
- szef służby uzbrojenia i elektroniki;
- inżynier;
- inżynier elektronik.

### 6. Kwatermistrzostwo:

- kwatermistrz - zastępca dowódcy pułku;

- st. kancelista - podoficer;
- szef zaopatrzenia żywnościowego;
- podoficer żywnościowy;
- szef zaopatrzenia materiałów pędnych i smarów;
- podoficer MPS;
- szef zaopatrzenia mundurowego;
- szef zaopatrzenia finansowego;
- płatnik - chorąży.

#### 7. Pododdziały liniowe:

- trzy bataliony piechoty zmotoryzowanej;
- batalion czołgów;
- kompania rozpoznawcza;
- kompania łączności;
- pluton ochrony i regulacji ruchu;
- drużyna dowodzenia szefa artylerii;
- bateria artylerii haubic /122 mm/;
- bateria artylerii przeciwpancernej;
- bateria artylerii przeciwlotniczej;
- pluton chemiczny;
- kompania saperów.

UWAGA: Batalion piechoty zmotoryzowanej - skład i organizacja jak podano powyżej.

Batalion czołgów - stan osobowy 191 ludzi i 40 czołgów /załącznik nr 5/.

#### W skład wchodzi:

- dowództwo i sztab;
- trzy kompanie czołgów;
- pluton łączności;
- drużyna sanitarna;
- drużyna gospodarcza.

Dowództwo i sztab batalionu - 7 ludzi:

- dowódca batalionu;
- zastępca dowódcy batalionu ds. politycznych;
- szef sztabu - zastępca dowódcy batalionu;
- technik batalionu;
- instruktor zabezpieczenia chemicznego-podoficer;
- kancelista;
- szef łączności batalionu - dowódca plutonu łączności;
- kierowca samochodowy - /samochodu osobowo-terenowego/.

Kompania czołgów - 56 ludzi:

- dowódca kompanii czołgów - jednocześnie dowódcą czołgu;
- technik kompanii - chorąży;
- szef kompanii - podoficer;
- starszy mechanik;
- kierowca samochodu ciężarowo-terenowego;
- obsługa czołgu dowódcy kompanii - 3 ludzi /trzy plutony po 4 czołgi po 16 ludzi/.

W wyposażeniu kompanii znajduje się:

- 13 czołgów /3x4 czołgi + 1 czołg dowódcy kompanii/;
- samochód ciężarowo-terenowy.

Pluton łączności - 8 ludzi:

- dowódca plutonu - szef łączności batalionu;
- obsługa czołgu dowódcy batalionu - trzech ludzi;
- drużyna radiotelefoniczna - 5 ludzi.

Wyposażenie plutonu:

- czołg dowódcy batalionu;
- dwie radiostacje R-107;
- jeden odbiornik radiowy R-323;
- jeden samochód ciężarowo-terenowy.

Drużyna sanitarna - 4 ludzi

Stan osobowy i wyposażenie - jak w batalionie piechoty zmotoryzowanej.

Drużyna gospodarcza - 4 ludzi

- dowódca drużyny;
- kierowca;
- dwóch kucharzy.

a/ Kompania rozpoznawcza - stan 32 ludzi

- dowódca kompanii;
- szef kompanii - podoficer;
- kierowca samochodu ciężarowo-terenowego;
- obsługa wozu dowódcy kompanii - 3 ludzi;
- dwa plutony rozpoznawcze po 12 ludzi, po 3 transportery;
- obsługa wozu starszego oficera rozpoznania - 2 ludzi.

W wyposażeniu kompanii znajdują się: 6 samochodów opancerzonych BRDM-2, dwa wozy dowodzenia R-5 oraz 8 radiostacji R-126, samochód ciężarowo-terenowy.

b/ Kompania łączności - 60 ludzi:

- dowódca kompanii;

- szef kompanii - podoficer;
- kancelista;
- pluton radiowy - stan 25 ludzi:
  - a/ dwie drużyny radiostacji R-118 - po 4 ludzi;
  - b/ trzy drużyny wozów dowodzenia - po 4 ludzi;
  - c/ drużyna radiotelefoniczna - 4 ludzi;
- pluton łączności dowodzenia - stan 20 ludzi:
  - a/ drużyna radiotelefoniczna - stan 8 ludzi;
  - b/ drużyna obsługi RWL - 7 ludzi;
  - c/ drużyna poczty polowej - 4 ludzi;
- pluton remontowy - stan 6 ludzi;
- drużyna gospodarcza - stan 6 ludzi.

Wyposażenie kompanii:

- a/ pluton radiowy:
  - 2 radiostacje R-118;
  - 1 wóz dowodzenia R-3;
  - 2 wozy dowodzenia R-2;
  - 2 radiostacje R-107;
  - 5 radiostacji R-126;
  - 2 aparaty telefoniczne TAP-67;
- b/ pluton łączności dowodzenia:
  - ruchomy węzeł łączności RWŁ-1M;
  - dwie łącznice polowe ŁP-10;
  - 26 aparatów telefonicznych TAP-67;
  - 10 km kabla akustycznego PKA;
  - 40 km kabla telefonicznego PKL-2;
  - 2 samochody osobowo-terenowe;
  - samochód ciężarowo-terenowy;
  - 1 przyczepa;
  - 1 motocykl;

c/ pluton remontowy:

- radiostacja R-123;
- stacja ładowania akumulatorów StA-2;
- warsztat łączności Ł-1;
- samochód ciężarowo-terenowy;

d/ drużyna gospodarcza:

- samochód ciężarowo-terenowy;
- 1 kuchnia polowa,

c/ Pluton ochrony i regulacji ruchu - stan 20 ludzi

- dowódca plutonu;
- dwie drużyny regulacji ruchu - po 5 ludzi;
- drużyna transportowa - 9 ludzi.

Wyposażenie plutonu:

- 4 samochody osobowo-terenowe;
- 1 samochód ciężarowo-terenowy pod tajną kancę - larię;
- 1 przyczepa;
- 2 motocykle;
- 4 radiostacje R-107;
- 1 wzmacniacz mocy UM-3.

Drużyna dowodzenia szefa artylerii:

- dowódca drużyny;
- rachmistrz;
- 3 radiotelefonistów;
- kierowca samochodu osobowo-terenowego.

Wyposażenie drużyny:

- 3 radiostacje R-107;
- 1 samochód osobowo-terenowy.

Bateria artylerii haubic /122 mm/ - stan 60 ludzi:

- dowódca baterii;
- szef baterii;
- rachmistrz;
- sanitariusz;
- pluton dowodzenia 12 ludzi /drużyna rozpoznawcza 4 ludzi, drużyna radiotelefoniczna - 7 ludzi/;
- dwa plutony ogniowe - po 22 ludzi /trzy działa po 7 ludzi/.

Wyposażenie baterii:

- 6 haubic 122 mm;
- 6 ciągników samochodowych;
- 2 samochody ciężarowo-terenowe;
- 4 radiostacje R-107;
- 4 aparaty telefoniczne TAP-67;
- 10 km kabla telefonicznego PKL-2.

Bateria artylerii przeciwpancernej - stan 36 ludzi:

- dowódca baterii;
- szef baterii;
- kierowca samochodu opancerzonego - BRDM;
- 1 radiotelefonista;
- 4 kierowców samochodów ciężarowo-terenowych;
- dwa plutony ogniowe po 14 ludzi po 3 samochody opancerzone BRDM.

Wyposażenie baterii:

- 6 samochodów opancerzonych BRDM z zamontowanymi wyrzutniami OPK;
- 3 samochody opancerzone BRDM;

- 4 samochody ciężarowo-terenowe;
- 2 radiostacje R-126;
- 1 radiostacja R-107;
- 2 aparaty telefoniczne TAP-67.

Kompania saperów - stan 68 ludzi:

- dowódca kompanii;
- technik - chorąży;
- szef kompanii - podoficer;
- radiotelefonista;
- kierowca samochodu osobowo-terenowego;
- pluton saperów - stan 25 ludzi:  
/dowódca plutonu, trzy drużyny saperów po 8 lu -  
dzi/;
- pluton inżynieryjno-drogowy - stan 21 ludzi:  
/dowódca plutonu, drużyna saperów 8 ludzi, druży-  
na techniczna - 4 ludzi, drużyna drogowa 8 ludzi/;
- drużyna przewozu trałów - 12 ludzi;
- drużyna rozpoznania inżynieryjnego - 5 ludzi.

Wyposażenie kompanii:

- 1 radiostacja R-107.

Pluton saperów:

- 3 transportery opancerzone SKOT;
- 3 wyrzutnie ładunków wydłużonych na przyczepach.

Pluton inżynieryjno-drogowy:

- 1 spycharka szybkobieżna BAT;
- 1 dźwig 4,5 t. na samochodzie;
- 3 mosty SMT;
- 2 mosty BLG;

- 7 samochodów ciężarowo-terenowych.

Drużyna przewozu trałów:

- 3 trały KMT-5-3 urządzenia spycharkowe do czołgów;
- 6 trałów KMT-4 - 6 samochodów ciężarowo-terenowych.

Drużyna rozpoznania inżynierskiego:

- samochód opancerzony - BRDM;
- samochód ciężarowo-terenowy.

Szef kompanii:

- samochód ciężarowo-terenowy;
- przyczepa.

Kompania podlega szefowi saperów pułku.

Bateria artylerii przeciwlotniczej - stan 55 ludzi:

- dowódca baterii;
- szef baterii - podoficer;
- drużyna dowodzenia - 8 ludzi;
- dwa plutony ogniowe armat /ZU-23-2/ po 14 ludzi, po 3 działa;
- pluton STRZAŁA-1M - 17 ludzi.

W wyposażeniu baterii znajduje się:

- 6 dział 23 mm armat przeciwlotniczych /ZU-23-2/;
- 4 wyrzutnie rakiet przeciwlotniczych STRZAŁA-1M na samochodach opancerzonych BRDM;
- 6 ciągników samochodowych;
- samochód ciężarowo-terenowy;
- 2 wozy dowodzenia RPD /na samochodzie osobowo-terenowym/;
- 1 radiostacja R-107;

- 2 radiostacje R-123;
- 2 aparaty telefoniczne;
- 2 radiostacje R-126.

Pluton chemiczny-stan 20 ludzi:

- dowódca plutonu - jednocześnie dowódcą samochodu opancerzonego;
- cztery drużyny rozpoznania skażeń - po 4 ludzi;
- drużyna zabiegów specjalnych - 4 ludzi.

Wyposażenie plutonu:

- 4 samochody opancerzone BRDM;
- 3 instalacje rozlewcze IRS;
- 1 radiostacja R-107.

Pododdziały tyłowe:

- a/ kompania zaopatrzenia;
- b/ kompania remontowa;
- c/ kompania medyczna.

a/ Kompania zaopatrzenia - stan 78 ludzi:

- dowódca kompanii;
- szef kompanii - podoficer;
- dwa plutony zaopatrzenia - po 29 ludzi;
- pluton gospodarczy - 15 ludzi;
- drużyna remontu samochodów - 3 ludzi.

Wyposażenie kompanii:

- 1 samochód osobowo-terenowy;
- 43 samochody ciężarowo-terenowe;
- 22 przyczepy samochodowe;
- 5 cystern;

- 2 samochody specjalne;
- 4 kuchnie polowe;
- 1 zbiornik na wodę na przyczepie.

Kompania podlega kwatermistrzowi - zastępcy dowódcy.

b/ Kompania remontowa - stan 81 ludzi:

- dowódca kompanii;
- szef kompanii - podoficer;
- pluton remontu wozów bojowych - 19 ludzi /trzy drużyny remontu wozów bojowych - po 6 ludzi/;
- pluton remontu pojazdów kołowych - stan 21 ludzi /trzy drużyny remontu pojazdów kołowych, drużyna remontu transporterów opancerzonych/;
- pluton remontu uzbrojenia - stan 12 ludzi /drużyna remontu sprzętu artyleryjskiego, drużyna remontu sprzętu strzeleckiego/;
- pluton stacji kontrolno-remontowych - stan 15 ludzi;
- pluton robót specjalnych - stan 12 ludzi /drużyna obróbki mechanicznej, drużyna elektrotechniczna/.

Wyposażenie kompanii:

Pluton remontu wozów bojowych:

- 2 warsztaty A2/Panc.;
- 2 warsztaty obsługi czołgów MOC/Panc.;
- 4 ciągniki pancerne.

Pluton remontu pojazdów kołowych:

- 3 warsztaty B1;
- 1 warsztat B2;

- 1 wóz obsługi smarowniczej - WOS;
- 2 samochody ciężarowo-terenowe.

Pluton remontu uzbrojenia:

- 1 ruchomy warsztat elektromechaniczny - RWEM;
- 1 warsztat remontu sprzętu strzeleckiego;
- 1 samochód ciężarowo-terenowy.

Pluton stacji kontrolno-remontowych:

- 1 stacja kontrolno-pomiarowa - 9W838;
- 1 samochód ciężarowo-terenowy;
- 2 przyczepy samochodowe.

Pluton robót specjalnych:

- 1 warsztat B2;
- 1 warsztat spawalniczy - SPW;
- 1 ładownia akumulatorów na samochodzie i przy -  
czepie;
- 1 agregat prądowórczy - PAD-16.

Kompania podlega szefowi służb technicznych  
zastępcy dowódcy pułku.

c/ Kompania medyczna - stan 20 ludzi:

- dowódca kompanii;
- 2 lekarzy;
- szef kompanii - podoficer;
- kierownik apteki;
- 6 sanitariuszy;
- 7 kierowców;
- 2 obsługi kuchni.

Wyposażenie kompanii:

- 2 samochody ciężarowo-terenowe;
- 4 samochody sanitarne;
- 1 samochód specjalny /sala opatrunkowa/;
- 1 kompania polowa;
- 1 zbiornik na wodę na przyczepie;
- 1 radiostacja R-107;
- 2 aparaty telefoniczne.

VI. ORGANIZACJA I UZBROJENIE BATALIONU PIECHOTY  
ZMOTORYZOWANEJ WYPOSAŻONEGO W BWP - zał. nr 3

a/ Drużyna składa się z dziewięciu ludzi:

1. Dowódca drużyny - podoficer uzbrojony w kbk AK.
  2. Celowniczy km PK lub PKS.
  3. Strzelec - uzbrojony w kbk AK.
  4. Celowniczy granatnika przeciwpancernego - rgppanc-7 /uzbr. PM-63/.
  5. Strzelec - uzbrojony w kbk AK.
  6. Strzelec uzbrojony w kbkg.
  7. Strzelec uzbrojony w kbk AK.
  8. Mechanik - kierowca BWP - uzbrojony w PM-63.
  9. Działonowy - operator uzbrojony w PM-63.
- Drużyna wyposażona jest w gąsienicowy transporter opancerzony BWP.

b/ Pluton piechoty zmotoryzowanej - stan 30 ludzi:

1. Dowódca plutonu - oficer.
2. Pomocnik dowódcy plutonu - podoficer uzbrojony w KBK-AK.

3. Strzelec wyborowy - uzbrojony w kb-SWD.
4. Trzy drużyny po 9 ludzi.

Ważniejsze uzbrojenie plutonu:

- 2 km PK;
- 1 km PKS;
- 3 rgppanc-7;
- 3 kbg;
- 3 BWP.

c/ Kompania piechoty zmotoryzowanej - stan 98 ludzi:

1. Dowódca kompanii - oficer.
2. Technik kompanii - chorąży.
3. Szef kompanii - podoficer.
4. Radiotelegrafista.
5. Sanitariusz.
6. Kierowca samochodu ciężarowo-terenowego.
7. Obsługa wozu bojowego dowódcy kompanii:
  - kierowca BWP;
  - działonowy - operator.
8. Trzy plutony piechoty zmotoryzowanej - po 30 ludzi.

Ważniejsze wyposażenie kompanii:

- 6 km PK;
- 3 km PKS;
- 9 rgppanc-7;
- 9 kbg;
- 10 BWP;
- 1 radiostacja R-107;
- 7 radiostacji R-126;
- 1 samochód ciężarowo-terenowy.

b/ Batalion piechoty zmotoryzowanej:

1. Dowództwo i sztab	- 6 ludzi
2. Trzy kompanie piechoty zmotoryzowanej /3x98/	- 294 ludzi
3. Bateria moździerzy	- 50 ludzi
4. Pluton artylerii przeciwlotniczej	- 17 ludzi
5. Pluton łączności	- 11 ludzi
6. Pluton zaopatrzenia	- 10 ludzi
7. Drużyna sanitarna	- 4 ludzi
8. Drużyna remontowa	- 4 ludzi

Razem: 396

1. Dowództwo i sztab batalionu - 6 ludzi:

- dowódca batalionu;
  - zastępca dowódcy batalionu ds. politycznych;
  - szef sztabu batalionu - zastępca dowódcy batalionu;
  - technik batalionu - chorąży;
  - szef łączności batalionu /jednocześnie dowódca plutonu łączności/;
  - instruktor zabezpieczenia chemicznego - podoficer;
  - kancelista /podoficer/.
2. Trzy kompanie piechoty zmotoryzowanej - w składzie podanym wyżej.
3. Bateria moździerzy - stan 50 ludzi:
- dowódca baterii;
  - technik artyleryjski - podoficer;
  - szef baterii - podoficer;
  - 2 kierowców samochodów ciężarowo-terenowych;

- pluton dowodzenia - 13 ludzi /dowódca plutonu, drużyna radiotelefoniczna - 6 ludzi, drużyna rozpoznania - 5 ludzi, kierowca samochodu ciężarowo-terenowego/;
- dwa plutony moździerzy 120 mm - po 16 ludzi /dowódca plutonu, trzy działony po 5 ludzi, w tym 3 kierowców ciągników samochodowych/.

Ważniejsze wyposażenie baterii:

- 6 moździerzy 120 mm;
- 2 rgppanc-7;
- 6 kbg;
- 4 radiostacje R-107;
- 5 aparatów telefonicznych;
- 2 km kabla PKL-2;
- 2 samochody ciężarowo-terenowe;
- 6 ciągników samochodowych.

4. Pluton artylerii przeciwlotniczej - stan 17 ludzi:

- dowódca plutonu;
- dwie obsługi armat przeciwlotniczych ZU-23-2 po 6 ludzi;
- 4 strzelców przeciwlotników obsługujących mechanizmy startowe /STRZAŁA-2M/.

Wyposażenie plutonu:

- 2 23 mm armaty przeciwlotnicze /ZU-23-2/;
- 4 mechanizmy startowe /STRZAŁA-2M/;
- 2 ciągniki samochodowe;
- 1 radiostacja R-107;
- 5 radiostacji R-126.

5. Pluton łączności - stan 11 ludzi:

- dowódca plutonu - szef łączności batalionu;
- drużyna dowodzenia 4 ludzi /posiada R-2/;
- drużyna radiotelefoniczna - 6 ludzi.

Wyposażenie plutonu:

- 1 wóz dowodzenia R-2;
- 1 radiostacja R-107;
- 1 odbiornik R-323;
- 12 aparatów telefonicznych;
- 1 łącznica telefoniczna polowa ŁP-10;
- 16 km kabla telefonicznego PKL-2;
- 1 stacja ładowania akumulatorów /GAZ-69/;
- 1 samochód ciężarowo-terenowy.

Pluton posiada w uzbrojeniu 3 szt. kbkg.

6. Pluton zaopatrzenia - stan 10 ludzi:

- dowódca plutonu - podoficer;
- 4 kierowców samochodów ciężarowo-terenowych;
- 3 kucharzy;
- 2 żołnierzy obsługi.

Wyposażenie plutonu:

- 4 samochody ciężarowo-terenowe;
- 3 kuchnie polowe;
- 1 zbiornik na wodę 1000 litrów - przyczepa samoch.

Pluton posiada w uzbrojeniu 3 szt. kbkg.

7. Drużyna sanitarna - stan 4 ludzi:

- dowódca drużyny - podoficer sanitarny;
- kierowca - sanitariusz;

- dwóch sanitariuszy;  
drużyna posiada w wyposażeniu samochód sanitarny.

8. Drużyna remontowa - 4 ludzi:

- dowódca drużyny;
- 1 elektromechanik;
- 1 mechnik;
- 1 mechanik-kierowca.

Drużyna wyposażona jest w ciągnik remontowo-ewakuacyjny.

VII. ORGANIZACJA I UZBROJENIE PUŁKU ZMECHANIZOWANEGO WYPOSAŻONEGO W BWP DYWIZJI ZMECHANIZOWANEJ /załącznik nr 7 i 8/

Stan osobowy pułku 1977 ludzi.

Składa się z:

- 1/ dowództwa;
- 2/ sztabu pułku;
- 3/ pododdziałów liniowych;
- 4/ pododdziałów tyłowych.

1. Dowództwo pułku:

- dowódca pułku;
- zastępca dowódcy pułku ds. politycznych;
- zastępca dowódcy pułku ds. liniowych.

2. Sztab pułku:

- szef sztabu pułku - zastępcą dowódcy pułku;
- starszy oficer operacyjny;
- oficer operacyjny;

- st. oficer rozpoznania;
- oficer tłumacz;
- szef łączności;
- starszy oficer organizacyjno-kadrowy;
- kancelista-podoficer;
- kierownik kancelarii - podoficer;
- kancelista - kreślarz - podoficer.

Szefowie rodzajów wojsk i służb:

- szef artylerii //+ zastępca szefa artylerii//;
- szef OPL;
- szef saperów;
- szef zabezpieczenia chemicznego;
- starszy lekarz pułku.

Sekcja polityczna:

- sekretarz Komitetu PZPR;
- 2 instruktorów propagandy;
- 2 instruktorów organizacyjnych;
- instruktor młodzieżowy;
- instruktor kulturalno-oświatowy;
- kancelista;
- kinooperator.

Służby techniczne:

- szef służb technicznych - |zastępcą dowódcy pułku;
- szef służby czołgowo-samochodowej;
- inżynier;
- 2 techników;
- kancelista;
- szef uzbrojenia i elektroniki;

- inżynier;
- inżynier - elektronik.

Kwatermistrzostwo:

- kwatermistrz - zastępca dowódcy pułku;
- starszy kancelista - podoficer;
- szef zaopatrzenia żywnościowego;
- podoficer żywnościowy;
- szef zaopatrzenia mundurowego;
- szef zaopatrzenia materiałów pędnych i smarów;
- podoficer MPS;
- szef zaopatrzenia finansowego;
- płatnik - chorąży.

Pododdziały liniowe:

a/ trzy bataliony piechoty zmotoryzowanej /organizacja jak wyżej/;

b/ batalion czołgów - stan 191 ludzi, 40 czołgów.

Składa się z:

- |                                       |                  |
|---------------------------------------|------------------|
| - dowództwa i sztabu batalionu        | - 7 ludzi        |
| - trzech kompanii czołgów po 56 ludzi | - 168 ludzi      |
| - plutonu łączności                   | - 8 ludzi        |
| - drużyny sanitarnej                  | - 4 ludzi        |
| - drużyny gospodarczej                | - 4 ludzi        |
|                                       | <u>191 ludzi</u> |

Dowództwo i sztab batalionu czołgów - 7 ludzi:

- dowódca batalionu;
- zastępca dowódcy batalionu ds. politycznych;
- szef sztabu batalionu;

- technik batalionu - chorąży;
- instruktor zabezpieczenia chemicznego - podoficer;
- kancelista-kreślarz-podoficer;
- kierowca samochodu osobowo-terenowego.

Kompania czołgów - stan 56 ludzi, 13 czołgów:

- dowódca kompanii czołgów;
- technik - chorąży;
- mechanik - regulujący;
- szef kompanii - podoficer;
- kierowca samochodu ciężarowo-terenowego;
- obsługa czołgu dowódcy kompanii - 3 ludzi;
- trzy plutony czołgów - po 4 czołgi, 16 ludzi.

Pluton łączności - 8 ludzi:

- dowódca plutonu - podoficer;
- drużyna radiotelefoniczna - 5 ludzi;
- obsługa czołgu dowódcy batalionu.

Wyposażenie plutonu:

- czołg dowódcy batalionu;
- 2 radiostacje R-107;
- 1 odbiornik radiowy R-323;
- 1 samochód ciężarowo-terenowy.

Drużyna sanitarna - 4 ludzi:

- dowódca drużyny;
- kierowca - sanitariusz;
- 2 sanitariuszy.

Drużyna wyposażona jest w samochód sanitarny.

Drużyna gospodarcza - 4 ludzi:

- dowódca drużyny;
- kierowca;
- 2 kucharzy.

c/ Kompania rozpoznawcza - stan 32 ludzi:

- dowódca kompanii;
- szef kompanii - podoficer;
- kierowca samochodu ciężarowo-terenowego;
- obsługa wozu dowódcy kompanii - 3 ludzi;
- dwa plutony rozpoznawcze - po 12 ludzi,  
po 3 transportery;
- obsługa wozu starszego oficera rozpoznania -  
2 ludzi.

W wyposażeniu kompanii znajdują się:

- 6 samochodów opancerzonych BRDM-2;
- 2 wozy dowodzenia R-5;
- 8 radiostacji R-126;
- 2 radiostacje R-107.

Kompania podlega starszemu oficerowi rozpoznania.

d/ Kompania łączności - stan 60 ludzi:

- dowódca kompanii;
- szef kompanii;
- kancelista;
- pluton radiowy - 25 ludzi:
  - a/ 2 drużyny radiostacji R-118; po 4 ludzi;
  - b/ 3 drużyny wozów dowodzenia - po 4 ludzi;
  - c/ drużyna radiotelefoniczna - 4 ludzi.

Pluton łączności dowodzenia - 20 ludzi:

- drużyna obsługi RWŁ - 7 ludzi;

- drużyna radiotelefoniczna - 8 ludzi;
- drużyna poczty polowej - 4 ludzi.
- Pluton remontowy - 6 ludzi.
- Drużyna gospodarcza - 6 ludzi.

Wyposażenie kompanii:

- 2 radiostacje R-118;
- 2 wozy dowodzenia R-3;
- 2 wozy dowodzenia R-2;
- 4 radiostacje R-107;
- 3 samochody ciężarowo-terenowe;
- 2 samochody osobowo-terenowe;
- stacja ładowania akumulatorów /SŁA-2/;
- 1 aparatownia RWŁ-1M;
- warsztat Ł-1;
- odbiornik radiowy;
- 5 radiostacji R-126.

e/ Pluton ochrony i regulacji ruchu - organizacja,  
jak pz /SKOT/.

f/ Drużyna dowodzenia szefa artylerii:

- dowódca drużyny;
- rachmistrz;
- 3 radiotelefonistów;
- kierowca samochodu osobowo-terenowego.

Wyposażenie drużyny:

- 3 radiostacje R-107;
- 1 samochód osobowo-terenowy.

g/ Bateria artylerii haubic samobieżnych 2S1-122mm -  
- stan 55 ludzi:

- dowódca baterii;

- technik - chorąży;
- szef baterii;
- kierowca samochodu ciężarowo-terenowego;
- pluton dowodzenia - 13 ludzi /dowódca plutonu, dr. rozpoznania - 4 ludzi, dr. łączności - 4, dr. zmechanizowanego dowiązania topograficznego - 4 ludzi;
- dwa plutony ogniowe - po 17 ludzi /po 3 wozy bojowe/;
- dr. gospodarcza - 4 ludzi.

Wyposażenie baterii:

- 6 wozów bojowych /haubic samobieżnych 2S1/;
- 2 transportery opancerzone SKOT;
- 5 samochodów ciężarowo-terenowych.

h/ Bateria artylerii przeciwpancernej-stan 36 ludzi:

- dowódca baterii;
- szef baterii;
- kierowca transportera opancerzonego BRDM;
- 1 radiotelefonista;
- 4 kierowców samochodów ciężarowo-terenowych;
- dwa plutony ogniowe - po 14 ludzi, po 3 transportery BRDM.

Wyposażenie baterii:

- 6 samochodów opancerzonych BRDM z zamontowanymi wyrzutniami PPK;
- 3 samochody opancerzone BRDM;
- 1 radiostacja R-107;
- 2 aparaty telefoniczne TAP-67;
- 4 samochody ciężarowo-terenowe.

1/ Kompania saperów - stan 68 ludzi:

- dowódca kompanii;
- technik - chorąży;
- szef kompanii - podoficer;
- radiotelefonista;
- kierowca samochodu osobowo-terenowego;
- pluton saperów - stan 25 ludzi /dowódca plutonu, trzy drużyny saperów po 8 ludzi/;
- pluton inżynieryjno-drogowy - stan 21 ludzi /dowódca plutonu, drużyna saperów - 8 ludzi, drużyna techniczna - 4 ludzi, drużyna drogowa - 8 ludzi/;
- drużyna przewozu trałów - 12 ludzi;
- drużyna rozpoznania inżynieryjnego - 5 ludzi.

Wyposażenie kompanii:

- 1 radiostacja R-107.

Pluton saperów:

- 3 transportery opancerzone SKOT;
- 3 wyrzutnie ładunków wydłużonych na przyczepach.

Pluton inżynieryjno-drogowy:

- 1 spycharka szybkobieżna BAT;
- 2 dźwigi 5-8 t na samochodzie;
- 3 mosty SMT;
- 2 mosty BLG;
- 7 samochodów ciężarowo-terenowych.

Drużyna przewozu trałów:

- 3 trały KMT-5;
- 6 trałów KMT-4;

- 3 urządzenia spycharkowe do czołgów;
- 6 samochodów ciężarowo-terenowych.

Drużyna rozpoznania inżynierskiego:

- 1 samochód opancerzony BRDM;
- 1 samochód ciężarowo-terenowy,

Szef kompanii:

- 1 samochód ciężarowo-terenowy;
- 1 przyczepa.

j/ Bateria artylerii przeciwlotniczej-stan 55 ludzi:

- dowódca baterii;
- szef baterii - podoficer;
- drużyna dowodzenia - 8 ludzi;
- dwa plutony ogniowe 23 mm armat /ZU-23-2/ po 14 ludzi, po trzy armaty przeciwlotnicze.

W wyposażeniu baterii znajdują się:

- 6 23 mm armat przeciwlotniczych /ZU-23-2/;
- 4 wyrzutnie rakiet przeciwlotniczych STRZAŁA-1M na samochodach opancerzonych BRDM;
- 6 ciągników samochodowych;
- 1 samochód ciężarowo-terenowy.

UWAGA: Pułk zmechanizowany wyposażony w BWP w dywizji pancernej posiada baterię przeciwlotniczą o następującej organizacji:

Stan osobowy - 43 ludzi:

- dowódca baterii;
- szef baterii - podoficer;
- drużyna dowodzenia - 7 ludzi;
- kierowca samochodu ciężarowo-terenowego;

- dwa plutony ogniowe ZSU-23-4 po 8 ludzi, po 2 wozy bojowe;
- pluton "STRZAŁA-1M" - 17 ludzi.

Wyposażenie baterii:

- 4 wozy bojowe ZSU-23-4;
- 4 BRDM z zamontowanymi wyrzutniami "STRZAŁA-1M";
- 1 BRDM;
- 1 samochód ciężarowo-terenowy.

k/ Pluton chemiczny - stan 20 ludzi:

- dowódca plutonu. - jednocześnie dowódca samochodu opancerzonego;
- 4 drużyny rozpoznania skażeń - po 4 ludzi;
- drużyny zabiegów specjalnych - 4 ludzi.

Wyposażenie plutonu:

- 4 samochody opancerzone BRDM;
- 3 instalacja rozlewcza IRS;
- 1 radiostacja R-107;
- samochód ciężarowo-terenowy.

6. Pododdziały tyłowe:

- a/ kompania zaopatrzenia;
- b/ kompania remontowa;
- c/ kompania medyczna.

a/ Kompania zaopatrzenia - stan 90 ludzi:

- dowódca kompanii;
- szef kompanii - podoficer;
- dwa plutony zaopatrzenia - po 35 ludzi;
- pluton gospodarczy - 15 ludzi;

- drużyna remontu samochodów - 3 ludzi.

Wyposażenie kompanii:

- 1 samochód osobowo-terenowy;
- 43 samochody ciężarowo-terenowe;
- 22 przyczepy samochodowe;
- 5 cystern;
- 2 samochody specjalne;
- 4 kuchnie polowe;
- 1 zbiornik na wodę na przyczepie.

Kompania podlega kwatermistrzowi - zastępcy dowódcy pułku.

b/ Kompania remontowa - stan 90 ludzi:

- dowódca kompanii;
- szef kompanii /podoficer/;
- pluton remontu wozów bojowych - 25 ludzi /dowódca plutonu, cztery drużyny remontu wozów bojowych po 6 ludzi/;
- pluton remontu pojazdów kołowych - 18 ludzi /dowódca plutonu, dwie drużyny remontu pojazdów kołowych po 6 ludzi, drużyna remontu transporterów opancerzonych - 5 ludzi/;
- pluton remontu uzbrojenia - 15 ludzi;
- pluton stacji kontrolno-remontowych - 15 ludzi /dowódca plutonu, drużyna remontu ZSU-23-4-8 ludzi, drużyna kontrolno-pomiarowa - 6 ludzi, PPK/;
- pluton robót specjalnych - 15 ludzi /dowódca plutonu, drużyna obróbki mechanicznej, drużyna elektrotechniczna/.

Wyposażenie kompanii:

- samochód ciężarowo-terenowy.

Pluton remontu wozów bojowych:

- 2 warsztaty - A2/Panc.;
- 2 warsztaty obsługi czołgów MOC/Panc.;
- 4 ciągniki pancerne.

Pluton remontu pojazdów kołowych:

- 2 warsztaty B1;
- 1 warsztat B2;
- 1 wóz obsługi smarowniczej - WOS;
- 2 samochody ciężarowo-terenowe.

Pluton remontu uzbrojenia:

- 1 warsztat remontu sprzętu artyleryjskiego-537;
- 1 warsztat elektromechaniczny - RWEM;
- 1 samochód ciężarowo-terenowy.

Pluton stacji kontrolno-remontowych:

- 1 warsztat remontu dział przeciwlotniczych - KRAS - 1 RSz.;
- 1 stacja kontrolno-pomiarowa;
- 1 samochód ciężarowo-terenowy;
- 2 przyczepy.

Pluton robót specjalnych:

- 1 warsztat - B2/Sam.;
- 1 samochód samozaładowczy - US/Panc.;
- 1 warsztat spawalniczy - SPW;
- 1 ładownia akumulatorów na samochodzie i przyczepie;
- 1 agregat prądowłórczy - PAD-16.

Kompania podlega szefowi służb technicznych  
zastępcy dowódcy pułku.

c/ Kompania medyczna - stan 20 ludzi:

- dowódca kompanii;
- 2 lekarzy;
- szef kompanii - podoficer;
- kierownik apteki;
- 6 sanitariuszy;
- 7 kierowców;
- 2 obsługi kuchni.

Wyposażenie kompanii:

- 2 samochody ciężarowo-terenowe;
- 4 samochody sanitarne;
- 1 samochód specjalny /sala opatrunkowa/;
- 1 kuchnia polowa;
- 1 zbiornik na wodę/na przyczepie/;
- 1 radiostację R-107;
- 2 aparaty telefoniczne.

VIII. ORGANIZACJA I UZBROJENIE PUŁKU CZOŁGÓW DYWIZJI  
PANCERNEJ I DYWIZJI ZMECHANIZOWANEJ

a/ PUŁK CZOŁGÓW DYWIZJI PANCERNEJ /zał. nr 9/  
Stan osobowy pułku 925 ludzi.

Składa się z:

1. Dowództwa.
2. Sztabu pułku.
3. Pododdziałów liniowych.
4. Pododdziałów tyłowych.

1. Dowództwo pułku:

- dowódca pułku;
- zastępca dowódcy pułku ds. politycznych;
- zastępca dowódcy pułku ds. liniowych.

2. Sztab pułku:

- szef sztabu - zastępcą dowódcy pułku;
- starszy oficer operacyjny;
- oficer operacyjny;
- starszy oficer rozpoznania;
- oficer - tłumacz;
- szef łączności pułku;
- starszy oficer organizacyjno-kadrowy;
- starszy kreślacz - kancelista.

Kancelaria:

- kierownik kancelarii-podoficer;
- kancelista - kreślacz;
- kancelista.
  
- Szefowie rodzajów wojsk i służb:
- szef saperów;
- szef zabezpieczenia chemicznego;
- szef obrony przeciwlotniczej;
- starszy lekarz pułku.
  
- Sekcja polityczna:
- sekretarz komitetu PZPR;
- instruktor kulturalno-oświatowy;
- 2 instruktorów organizacyjnych;
- 2 instruktorów propagandy;

- instruktor młodzieżowy;
- starszy kinooperator - kierowca.
- kancelista.

#### Służby techniczne:

- szef służb technicznych - zastępcą dowódcy pułku;
- inżynier służby czołgowo-samochodowej;
- starszy kancelista - podoficer;
- 2 techników;
- szef służby uzbrojenia i elektroniki;
- inżynier uzbrojenia i elektroniki;
- inżynier elektronik.

#### Kwatermistrzostwo:

- kwatermistrz - zastępcą dowódcy pułku;
- starszy kancelista - maszynista /podoficer/;
- szef zaopatrzenia żywnościowego - oficer;
- podoficer żywnościowy;
- szef zaopatrzenia mundurowego - chorąży;
- szef zaopatrzenia materiałów pędnych i smarów - oficer;
- podoficer MPS;
- szef zaopatrzenia finansowego;
- płatnik - chorąży.

### 3. Pododdziały liniowe:

- a/ pięć kompanii czołgów;
- b/ kompania piechoty zmotoryzowanej.

#### a/ Kompania czołgów - stan 68 ludzi:

- dowódca kompanii;
- technik - chorąży;
- szef kompanii - podoficer;

- starszy mechanik - podoficer;
  - kierowca samochodu ciężarowo-terenowego;
  - obsługa czołgu dowódcy kompanii - 3 ludzi;
  - trzy plutony czołgów - po 20 ludzi, po 5 czołgów.
- W wyposażeniu kompanii znajduje się po 16 czołgów średnich i samochód ciężarowo-terenowy.

b/ Kompania piechoty zmotoryzowanej - stan 100 ludzi:

- dowódca kompanii;
- technik kompanii - chorąży;
- radiotelefonista;
- dwóch strzelców łączników;
- sanitariusz;
- szef kompanii - podoficer;
- kierowca samochodu ciężarowo-terenowego;
- obsługa transportera SKOT dowódcy kompanii /kierowca-mechanik, celowniczy broni pokładowej/;
- trzy plutony piechoty zmotoryzowanej - po 30 ludzi.

Ważniejsze wyposażenie kompanii:

- 6 km PK;
- 3 km PKS;
- 19 kbkg;
- 10 SKOT-2A;
- 1 samochód ciężarowo-terenowy;
- 1 radiostacja R-107;
- 7 radiostacji R-126.

c/ Kompania rozpoznawcza - stan 32 ludzi:

- dowódca kompanii;

- szef kompanii - podoficer;
- kierowca samochodu ciężarowo-terenowego;
- obsługa wozu dowódcy kompanii - 3 ludzi;
- dwa plutony rozpoznawcze - po 12 ludzi, po 3 samochody opancerzone;
- obsługa wozu starszego oficera rozpoznania - 2 ludzi.

Wyposażenie kompanii:

- 6 transporterów opancerzonych BRDM-2;
- 2 wozy dowodzenia R-5;
- 1 samochód ciężarowo-terenowy;
- 8 radiostacji R-126.

d/ Kompania łączności - stan 60 ludzi:

- dowódca kompanii;
- szef kompanii - podoficer;
- kancelista;
- pluton radiowy - 25 ludzi:
  - a/ dwie radiostacje R-118 po 4 ludzi;
  - b/ trzy drużyny wozów dowodzenia - po 4 ludzi;
  - c/ drużyna radiotelefoniczna - 4 ludzi;
- pluton łączności dowodzenia - 20 ludzi:
  - a/ drużyna radiotelefoniczna - 8 ludzi;
  - b/ drużyna obsługi RWŁ - 7 ludzi;
  - c/ drużyna poczty polowej - 4 ludzi;
- pluton remontowy - 6 ludzi;
- drużyna gospodarcza - 6 ludzi.

Wyposażenie kompanii:

Pluton radiowy:

- 2 radiostacje R-118;

- 1 wóz dowodzenia R-3;
- 2 wozy dowodzenia R-2;
- 4 radiostacje R-107;
- 5 radiostacji R-126;
- 2 aparaty telefoniczne TAP-67.

Pluton łączności dowodzenia:

- 1 ruchomy węzeł łączności RWŁ-1M;
- 2 łącznice polowe ŁP-10;
- 50 aparatów telefonicznych TAP-67;
- 15 km polowego kabla akustycznego;
- 85 km kabla telefonicznego PKL-2;
- 2 samochody osobowo-terenowe;
- 1 samochód ciężarowo-terenowy;
- 1 przyczepa;
- 1 motocykl.

Pluton remontowy:

- radiostacja R-123;
- stacja ładowania akumulatorów /SŁA-2/;
- warsztat Ł-1;
- samochód ciężarowo-terenowy.

Drużyna gospodarcza:

- samochód ciężarowo-terenowy;
- 1 kuchnia polowa.

e/ Pluton ochrony i regulacji ruchu - stan 24 ludzi:

- dowódca plutonu;
- dwie drużyny regulacji ruchu - po 5 ludzi;
- drużyna transportowa - 9 ludzi;
- czołg dowódcy pułku - 4 ludzi.

Wyposażenie plutonu:

- 4 samochody osobowo-terenowe;
- 1 autobus sztabowy AS;
- 1 samochód ciężarowo-terenowy pod tajną kancelarię;
- 1 samochód ciężarowo-terenowy;
- 1 przyczepa;
- 2 motocykle;
- 4 radiostacje R-107;
- 1 wzmacniacz mocy UM-3;
- 1 czołg /dowódcy pułku/.

f/ Kompania saperów - stan 86 ludzi:

- dowódca kompanii;
- technik - chorąży;
- dwóch radiotelefonistów;
- szef kompanii - podoficer;
- kierowca samochodu ciężarowo-terenowego;
- pluton saperów - 41 ludzi: /dowódca plutonu, pięć drużyn saperów - po 8 ludzi/;
- pluton inżynieryjno-drogowy - 21 ludzi /dowódca plutonu, dwie drużyny techniczne - po 6 ludzi, drużyna saperów - 8 ludzi/;
- drużyna przewozu trałów - 13 ludzi;
- drużyna rozpoznania inżynieryjnego - 6 ludzi.

Wyposażenie kompanii:

1 radiostacja R-107.

Pluton saperów:

- 5 transporterów opancerzonych SKOT;

- 5 wyrzutni ładunków wydłużonych na przyczepach.

Pluton inżynieryjno-drogowy:

- 1 spycharka szybkobieżna BAT;
- 2 dźwigi 5-8 t na samochodach;
- 2 mosty SMT;
- 4 mosty BŁG;
- 7 samochodów ciężarowo-terenowych.

Drużyna przewozu trałów:

- 6 trałów KMT-4;
- 3 trały KMT-5;
- 5 urządzeń spycharkowych do czołgów;
- 6 samochodów ciężarowo-terenowych.

Drużyna rozpoznania inżynieryjnego:

- transporter opancerzony BRDM;
- 1 samochód ciężarowo-terenowy.

Szef kompanii:

- 1 samochód ciężarowo-terenowy;
- 1 przyczepa.

g/ Pluton chemiczny - stan 20 ludzi:

- dowódca plutonu - jednocześnie dowódcą transportera;
- cztery drużyny rozpoznania skażeń - po 4 ludzi;
- drużyna zabiegów specjalnych - 4 ludzi.

Wyposażenie plutonu:

- 4 samochody opancerzone BRDM;
- 3 instalacje rozlewcze IRS;
- 1 radiostacja R-107.

h/ Bateria artylerii przeciwlotniczej - 43 ludzi:

- dowódca baterii;
- szef baterii - podoficer;
- drużyna dowodzenia;
- kierowca samochodu ciężarowo-terenowego;
- dwa plutony ogniowe ZSU-23-4 po 8 ludzi po 2 wozy bojowe;
- pluton "STRZAŁA-1M" - 17 ludzi.

Wyposażenie baterii:

- 4 - 23 mm armaty /ZSU-23-4/;
- 1 BRDM z zamontowanymi wyrzutniami "STRZAŁA-1M";
- 1 BRDM;
- 1 samochód osobowo-terenowy.

4. Pododdziały tyłowe:

- a/ kompania zaopatrzenia;
- b/ kompania remontowa;
- c/ kompania medyczna.

a/ Kompania zaopatrzenia - stan 88 ludzi:

- dowódca kompanii;
- szef kompanii - podoficer;
- dwa plutony zaopatrzenia po 29 ludzi;
- pluton gospodarczy - 25 ludzi;
- drużyna remontowa samochodów - 3 ludzi.

Wyposażenie kompanii:

- 1 samochód osobowo-terenowy;
- 23 samochody ciężarowo-terenowe;
- 22 przyczepy samochodowe;
- 7 cystern;

- 2 samochody specjalne;
- 6 kuchni polowych;
- 1 zbiornik na wodę na przyczepie.

b/ Kompania remontowa - stan 82 ludzi:

- dowódca kompanii;
- szef kompanii - podoficer;
- pluton remontu wozów bojowych - 30 ludzi /sześć drużyn remontu wozów bojowych/;
- pluton remontu pojazdów kołowych - 15 ludzi /drużyna remontu samochodów, drużyna remontu transporterów/;
- pluton remontu uzbrojenia - 10 ludzi /drużyna remontu uzbrojenia artyleryjskiego, drużyna remontu uzbrojenia strzeleckiego/;
- pluton stacji kontrolno-remontowych - 10 ludzi /drużyna remontu ZSU, drużyna kontrolno-pomiarowa PPK/;
- pluton robót specjalnych - 15 ludzi /drużyna obróbki mechanicznej, drużyna elektrotechniczna/.

Wyposażenie kompanii:

Pluton remontu wozów bojowych:

- 2 warsztaty A2/Panc.;
- 2 warsztaty obsługi czołgów - MOC/Panc.;
- 6 ciągników pancernych;
- 1 przyczepa.

Pluton remontu pojazdów kołowych:

- 2 warsztaty B1;
- 1 warsztat B2;
- 1 wóz obsługi smarowniczej WOS;

- 1 samochód ciężarowo-terenowy.

Pluton remontu uzbrojenia:

- 1 warsztat remontu sprzętu artyleryjskiego-537;
- 1 ruchomy warsztat elektromechaniczny;
- 1 samochód ciężarowo-terenowy.

Pluton stacji kontrolno-pomiarowej:

- 1 warsztat remontowy KRAS - 1 RSz;
- 2 samochody ciężarowo-terenowe;
- 2 przyczepy.

Pluton robót specjalnych:

- 1 warsztat B2/Sam.;
- 1 warsztat spawalniczy SPW-1;
- 1 ładownia akumulatorów czołgowych ŁA/Panc.;
- 1 agregat prądowórczy PAD-16.

Kompania podlega szefowi służb technicznych  
zastępcy dowódcy pułku.

c/ Kompania medyczna - stan 20 ludzi:

- dowódca kompanii;
- 2 lekarzy;
- szef kompanii - podoficer;
- 6 sanitariuszy;
- 7 kierowców;
- 2 obsługi kuchni.

Wyposażenie kompanii:

- 2 samochody ciężarowo-terenowe;
- 4 samochody sanitarne;
- 1 samochód specjalny /sala opatrunkowa/;
- 1 kuchnia polowa;
- 1 zbiornik na wodę na przyczepie;
- 1 radiostacja R-107;

- 2 aparaty telefoniczne.

UWAGA: Pułk czołgów DZ posiada stan osobowy 837 ludzi. W swoim składzie nie posiada kompanii piechoty zmotoryzowanej, natomiast posiada baterię artylerii przeciwlotniczej o następującym składzie: stan osobowy -55 ludzi -organizacja jak w pz uzbrojonych w SKOT.

#### IX. ORGANIZACJA I ZASADNICZE UZBROJENIE DYWIZJI ZMECHANIZOWANEJ /zał. nr 10, 11, 12, 13/

Dywizja zmechanizowana jest ogólnowojskowym związkiem taktycznym, składającym się z oddziałów i pododdziałów różnych rodzajów wojsk, którego główną siłę uderzeniową stanowią pułki zmechanizowane i pułk czołgów.

#### DYWIZJA ZMECHANIZOWANA - stan 11380 ludzi

##### Składa się z:

1. Dowództwa.
2. Sztabu.
3. Wydziału Politycznego.
4. Szefów rodzajów wojsk i służb.
5. Oddziałów i samodzielnych pododdziałów dywizji.
6. Służb technicznych.
7. Kwatermistrzostwa.
8. Pododdziałów tyłowych.

##### 1. Dowództwo dywizji - stan 5 ludzi:

1. Dowódca dywizji.
2. Zastępca dowódcy dywizji do spraw politycznych.
3. Zastępca dowódcy dywizji do spraw liniowych.

4. Radca prawny.

5. Adiutant.

2. Sztab dywizji - stan 35 ludzi:

- Szef sztabu - zastępca dowódcy dywizji jest kierownikiem pracy sztabu, jemu podlega inspektor ochrony tajemnicy i ponadto:

a/ Wydział Operacyjny, w którego skład wchodzi 10 ludzi:

- szef wydziału operacyjnego - zastępca szefa sztabu;
- dwóch starszych oficerów operacyjnych;
- trzech oficerów operacyjnych;
- jeden oficer operacyjny /komendant SD/;
- topograf;
- magazynier map /podoficer/;
- starszy kancelista - kreślarz /podoficer/.

b/ Wydział rozpoznawczy, w którego skład wchodzi 6 ludzi:

- szef wydziału rozpoznania dywizji;
- starszy oficer rozpoznania ogólnowojskowego;
- oficer rozpoznania specjalnego;
- oficer rozpoznania radioelektronicznego;
- oficer - tłumacz;
- odczytywacz zdjęć lotniczych - podoficer.

c/ Wydział łączności, w skład którego wchodzi 6 ludzi:

- szef wydziału łączności dywizji;
- starszy oficer łączności specjalnej;

- starszy oficer planowania;
- starszy oficer zaopatrzenia;
- oficer transmisji informacji;
- kancelista - maszynista /podoficer/.

d/ Wydział organizacyjno-ewidencyjny, w skład którego wchodzi - 4 ludzi:

- szef wydziału organizacyjno-ewidencyjnego dywizji;
- chorąży ewidencyjny;
- podoficer ewidencyjny;
- starszy kancelista - podoficer.

e/ Wydział administracyjno-gospodarczy, w skład którego wchodzi 3 ludzi:

- szef wydziału administracyjno-gospodarczego - chorąży;
- płatnik - chorąży;
- podoficer gospodarczy.

f/ Kancelaria, w skład której wchodzi - 4 ludzi:

- kierownik kancelarii;
- trzech kancelistów.

3. Wydział polityczny dywizji - stan 15 ludzi:

- szef wydziału politycznego - zastępca dowódcy dywizji;
- zastępca szefa wydziału politycznego;
- sekretarz komisji partyjnej PZPR;
- 6 starszych instruktorów;
- 4 instruktorów;
- 3 ludzi - obsługa urządzeń propagandowych.

4. Szefowie rodzajów wojsk i służb - stan 30 ludzi:
- a/ Szefostwo WRiArt. w skład którego wchodzi 7 ludzi:
- szef WRiArt. dywizji;
  - zastępca szefa WRiArt. dywizji;
  - 4 starszych oficerów;
  - 1 oficer.
- b/ Szefostwo obrony przeciwlotniczej dywizji - stan 2 ludzi:
- szef obrony przeciwlotniczej dywizji;
  - starszy oficer OPL.
- c/ Szefostwo inżynierowo-saperskie - stan 2 ludzi:
- szef saperów dywizji;
  - starszy oficer.
- d/ Szefostwo zabezpieczenia chemicznego - stan 3 ludzi:
- szef zabezpieczenia chemicznego dywizji;
  - starszy oficer rozpoznania;
  - starszy oficer.
- e/ Wydział kadr dywizji - stan 3 ludzi:
- szef kadr dywizji;
  - starszy oficer kadrowy;
  - kancelista - podoficer.
- f/ Wydział WSW - stan 8 ludzi:
- szef wydziału WSW;
  - zastępca szefa wydziału;
  - 4 starszych oficerów WSW;
  - 2 oficerów WSW.

g/ Prokuratura dywizji - stan 3 ludzi:

- prokurator;
- podprokurator;
- oficer prokuratury.

h/ Wojskowy sąd dywizyjny - stan 2 ludzi:

- szef wojskowego sądu dywizyjnego;
- sekretarz wojskowego sądu dywizyjnego.

6. Służby techniczne dywizji - stan 16 ludzi:

- szef służb technicznych - zastępca dowódcy dywizji;
- starszy inżynier koordynacji.

a/ Szef służby czołgowo-samochodowej:

- 3 starszych inżynierów;
- 2 inżynierów;
- 2 kancelistów - podoficerów.

Służba uzbrojenia i elektroniki:

- szef służby uzbrojenia i elektroniki;
- starszy inżynier - 2;
- inżynier - 2;
- podoficer kancelista - 2.

7. Kwatermistrzostwo dywizji - stan 21 ludzi:

- kwatermistrz - zastępca dowódcy dywizji;
- zastępca kwatermistrza /organizacja i planowanie/.

a/ Szef służby zdrowia - zastępca kwatermistrza dywizji:

- podoficer statystyk;
- epizootolog.

- b/ Służba żywnościowa - stan 3 ludzi:
  - szef służby żywnościowej;
  - oficer służby żywnościowej;
  - kancelista.
- c/ Służba mundurowa - stan 3 ludzi:
  - szef służby mundurowej;
  - oficer mundurowy;
  - kancelista.
- d/ Służba materiałów pędnych i smarów-stan 3 ludzi:
  - szef służby MPS;
  - oficer MPS;
  - kancelista.
- e/ Kancelaria kwatermistrzostwa - stan 2 ludzi:
  - kierownik kancelarii;
  - kancelista.
- f/ Wydział finansowo-bankowy - stan 5 ludzi:
  - szef wydziału finansowego dywizji;
  - oficer finansowy;
  - płatnik;
  - 2 księgowych.

5. Oddziały i samodzielne pododdziały dywizji:

- a/ trzy pułki zmechanizowane;
- b/ pułk czołgów.

UWAGA:

- a/ Pułki zmechanizowane i pułk czołgów - skład jak poprzednio został omówiony.
- b/ Jeden pułk zmechanizowany w dywizji jest wypo - sażony w BWP, pozostałe pułki posiadają SKOT-2A.

- c/ Batalion rozpoznawczy.
- d/ Batalion łączności.
- e/ Kompania ochrony i regulacji ruchu.
- f/ Eskadra śmigłowców.

6. Batalion rozpoznawczy - stan 329 ludzi  
/zał. nr 11/:

- dowództwo;
- sztab;
- kompania rozpoznawcza na BRDM;
- kompania rozpoznawcza na BWP;
- kompania specjalna;
- kompania rozpoznania radioelektronicznego;
- pluton technicznego rozpoznania pola walki;
- pluton łączności;
- pluton remontowy;
- pluton medyczny.
- pluton zaopatrzenia;

Dowództwo i sztab batalionu rozpoznawczego -  
24 ludzi:

- dowódca batalionu;
- zastępca dowódcy batalionu ds. politycznych;
- szef służb technicznych - zastępca dowódcy;
- szef sztabu batalionu - zastępca dowódcy;
- oficer operacyjny;
- kancelista - kreślarz /podoficer/;
- szef łączności;
- starszy oficer rozpoznania radioelektronicznego;
- chorąży organizacyjno-kadrowy;
- instruktor zabezpieczenia chemicznego - podoficer;
- instruktor polityczny;

- sekretarz organizacji partyjnej;
- szef służby czołgowo-samochodowej;
- inżynier;
- szef uzbrojenia i elektroniki;
- inżynier uzbrojenia i elektroniki;
- kwatermistrz;
- szef służby żywnościowej;
- szef służby mundurowej;
- szef służby materiałów pędnych i smarów;
- dwóch kancelistów - maszynistów /podoficerów/;
- kierownik tajnej kancelarii /podoficer/.

Kompania rozpoznawcza /na BRDM/ - 40 ludzi:

- dowódca kompanii - dowódca transportera BRDM;
- szef kompanii - podoficer;
- obsługa wozu dowódcy kompanii R-5a - 2 ludzi na BRDM;
- dwa plutony rozpoznawcze - po 12 ludzi, po 3 BRDM;
- pluton płetwonurków - 12 ludzi 3 BRDM.

Kompania posiada:

- 1 wóz dowodzenia R-5;
- 10 sztuk BRDM-2;
- 5 rgppanc-7;
- 10 radiostacji R-126;
- samochód ciężarowo-terenowy.

Kompania rozpoznawcza /na BWP/ - 70 ludzi:

- dowódca kompanii - dowódca BWP;
- szef kompanii - podoficer;

- obsługa wozu dowódcy kompanii R-5 /3 ludzi na BWP/;
- trzy plutony rozpoznawcze - po 21 ludzi, po 3 BWP;
- dwóch kierowców samochodowych.

Wyposażenie kompanii:

- 10 BWP;
- 1 radiostacja R-107;
- 10 radiostacji R-126;
- 5 rgppanc-7;
- dwa samochody ciężarowe.

Kompania specjalna - 35 ludzi:

- dowódca kompanii;
- instruktor spadochronowy;
- szef kompanii - podoficer;
- układacz spadochronów - kierowca;
- pięć grup specjalnych, po 5 ludzi;
- drużyna łączności - 6 ludzi.

Wyposażenie kompanii:

- 10 radiostacji R-352;
- 10 odbiorników R-254;
- 6 radiostacji R-350 /R-354/;
- 5 samochodów osobowo-terenowych;
- 2 samochody ciężarowo-terenowe.

Kompania rozpoznania radioelektronicznego-62 ludzi:

- dowódca kompanii;
- szef kompanii - podoficer;
- kierowca samochodu ciężarowo-terenowego;

- grupa analizy informacji /GAI/ - 7 ludzi;
- pluton rozpoznania systemów radiolokacyjnych - 11 ludzi;
- pluton rozpoznania radiowego UKF - 25 ludzi;
- pluton namierzania radiowego UKF - 16 ludzi.

Wyposażenie kompanii:

- 1 radiostacja R-107 UM - dowódcy kompanii;
- 2 radiostacje R-107UM - GAI;
- 4 radiostacje R-107UM - pluton rozpoznania r/lok.
- 6 radiostacje R-107UM - " " UKF;
- 3 samochody z namiernikiem R-368 - /pluton na - mierzania UKF/;
- 3 ARO KU - 7;
- NRS-1 - komplet;
- 1 samochód osobowo-terenowy;
- 7 samochodów specjalnych;
- 1 samochód ciężarowo-terenowy.

Pluton technicznego rozpoznania pola walki-12 ludzi:

- dowódca plutonu - dowódca samochodu opancerzonego BRDM-1;
- trzy drużyny.

Wyposażenie:

- 3 stacje PSNR na BRDM;
- 3 radiostacje R-105 /R-107/.

Pluton łączności - 24 ludzi:

- dowódca plutonu;
- trzy drużyny radiostacji R-118 - 10 ludzi /razem w trzech drużynach/;

- drużyna dowodzenia - 8 ludzi;
- drużyna remontu sprzętu - 3 ludzi;
- punkt wymiany poczty /PWP/ - 2 ludzi.

#### Wyposażenie plutonu:

- 1 radiostacja R-118;
- 2 radiostacje R-118R;
- 1 wóz dowodzenia R-3;
- 1 wóz dowodzenia R-4;
- 1 warsztat Ł-1;
- 1 samochód specjalny;
- 1 punkt wymiany poczty na samochodzie.

#### Pluton remontowy - 25 ludzi:

- dowódca plutonu;
- drużyna remontu samochodów - 8 ludzi;
- dwie drużyny wozów bojowych - po 8 ludzi.

#### Wyposażenie plutonu:

- 2 samochody ciężarowo-terenowe;
- 1 warsztat remontowy stacji radiolokacyjnych KRMZ-2;
- 1 warsztat B1;
- 1 warsztat B2;
- 1 ładownia akumulatorów na samochodzie i przy -  
czepie;
- 1 radiostacja R-107.

#### Pluton zaopatrzenia - 30 ludzi:

- dowódca plutonu;
- dwie drużyny zaopatrzenia - po 10 ludzi;
- drużyna gospodarcza - 9 ludzi.

Wyposażenie plutonu:

- 2 radiostacje R-107;
- 1 radiostacja R-113;
- 9 samochodów ciężarowo-terenowych;
- 1 autobus sztabowy AS;
- 2 samochody osobowo-terenowe;
- 1 cysterna;
- 3 przyczepy samochodowe;
- 1 motocykl;
- 3 kuchnie polowe.

Pluton medyczny - 5 ludzi:

- dowódca plutonu;
- kierowca - sanitariusz;
- 3 sanitariuszy noszowych.

Pluton posiada 1 samochód sanitarny.

d/ Batalion łączności - stan 270 ludzi /zał. nr /

- dowództwo - 5 ludzi;
- sztab - 6 ludzi /szefowi sztabu podlega stacja szyfrowa 4 ludzi/;
- kompania radiowa;
- kompania telefoniczno-telegraficzna;
- pluton łączności /KSD/;
- wojskowa stacja pocztowa;
- pluton remontowy;
- pluton zaopatrzenia;
- pluton medyczny.

Kompania radiowa - 64 ludzi:

- dowódca kompanii;

- technik kompanii - chorąży;
- szef kompanii - podoficer;
- kierowca samochodu;
- pluton radiowy - 18 ludzi /cztery drużyny radiostacji średniej mocy/;
- pluton radiowy - 19 ludzi /drużyna radiostacji UKF, drużyna odbiorników radiowych/;
- pluton wozów dowodzenia - 23 ludzi.

Wyposażenie kompanii:

- 2 wozy dowodzenia R-3z;
- 1-2 wozy dowodzenia R-3;
- 1 wóz dowodzenia R-4;
- 1 radiostacja R-137;
- 1 radiostacja R-140;
- 2 radiostacje R-118 K;
- 10 radiostacji R-107;
- 6 odbiorników radiowych;
- 1 samochód osobowo-terenowy;
- 3 samochody ciężarowo-terenowe.

Kompania telefoniczno-telegraficzna - 82 ludzi:

- dowódca kompanii;
- technik kompanii - chorąży;
- szef kompanii - podoficer;
- kierowca samochodu osobowo-terenowego;
- pluton transmisji i informacji - 18 ludzi /dwie drużyny operatwni telefonicznych ATF-TJ, dwie drużyny aparatowni telegrafii specjalnej ATG-S/;
- pluton radioliniowo-kablowy - 36 ludzi /dwie drużyny stacji radioliniowych R-405z, trzy drużyny kablowe/;

- pluton łączności wewnętrznej i zasilania - 24  
dzi /dwie drużyny kablowe, drużyna zasilania/.

Wyposażenie kompanii:

- 2 aparatownie telefoniczne ATf-TI;
- 2 aparatownie telegraficzne /ATg-S/;
- 2 radiolinie R-405z;
- 2 ekspedycje telegraficzne;
- 2 stacje zasilania Sz-4;
- 1 samochód osobowo-terenowy;
- 5 samochodów ciężarowo-terenowych.

Pluton łączności kwatermistrzowskiego stanowiska dowodzenia - 28 ludzi:

- dwie drużyny radiostacji R-118 K;
- drużyna RWŁ-1M;
- drużyna radiotelefoniczna.

Wyposażenie plutonu:

- wóz dowodzenia R-3;
- 1 WD-R-3;
- 2 radiostacje R-118 K;
- 6 radiostacji R-107;
- 1 odbiornik radiowy;
- 1 ruchomy węzeł łączności RWŁ-1M;
- 1 samochód ciężarowo-terenowy.

Wojskowa stacja pocztowa - 21 ludzi:

- kierownik stacji pocztowej - chorąży;
- dwie eskedycje pocztowe - 4 ludzi;
- punkt wymiany poczty - 3 ludzi;
- drużyna kursów pocztowych -13 ludzi.

Wyposażenie stacji:

- dwie radiostacje R-800;
- 2 ekspedycje pocztowe;
- punkt wymiany poczty;
- 5 samochodów osobowo-terenowych;
- 1 samochód ciężarowo-terenowy;
- 3 samochody dostawcze.

Służba techniczna:

a/ Służba techniczna:

- szef służb technicznych - zastępca dowódcy batalionu;
- szef służby samochodowej;
- inżynier remontu sprzętu łączności;
- podoficer uzbrojenia i elektroniki;
- kancelista - maszynista /podoficer/.

b/ Pluton remontowy - 20 ludzi:

- drużyna remontu sprzętu łączności;
- drużyna remontu samochodów;
- drużyna remontu uzbrojenia;

Wyposażenie plutonu:

- 1 warsztat B1;
- 1 warsztat łączności Ł-4;
- 2 stacje ładowania akumulatorów /StA-2/;
- 1 samochód osobowo-terenowy;
- 1 samochód ciężarowo-terenowy.

Kwatermistrzostwo:

- kwatermistrz;

- starszy kancelista - maszynista /podoficer/;
- szef zaopatrzenia żywnościowego - chorąży;
- podoficer żywnościowy;
- szef zaopatrzenia mundurowego - chorąży;
- szef zaopatrzenia materiałów pędnych i smarów - chorąży;
- szef zaopatrzenia finansowego.

Pluton zaopatrzenia - 24 ludzi:

- dowódca plutonu;
- dwie drużyny transportowe - po 9 ludzi;
- drużyna gospodarcza - 5 ludzi.

Wyposażenie:

- jeden samochód osobowo-terenowy;
  - 8 samochodów ciężarowo-terenowych;
  - 1 autobus sztabowy AS-2;
  - 6 przyczep samochodowych;
  - 2 kuchnie polowe.
- Pluton zaopatrzenia podlega kwatermistrzowi.

Pluton medyczny - 5 ludzi:

- dowódca plutonu;
- kierowca /sanitariusz/;
- trzech sanitariuszy noszowych;
- wyposażenie - 1 samochód sanitarny.

e/ Kompania ochrony i regulacji ruchu - 92 ludzi

/załącznik nr 11/:

- dowódca kompanii;
- technik kompanii - chorąży;
- szef kompanii - podoficer;

- kierowca samochodu ciężarowo-terenowego;
- dwa plutony regulacji ruchu - po 21 ludzi;
- pluton transportowy - 35 ludzi;
- drużyna remontowa - 5 ludzi;
- drużyna gospodarcza - 6 ludzi.

Wyposażenie korr:

- 1 samochód osobowy;
- 16 samochodów osobowo-terenowych;
- 8 samochodów ciężarowo-terenowych;
- 12 autobusów sztabowych /w tym 1 rozkładany/;
- 4 motocykle;
- 4 przyczepy samochodowe;
- 2 radiostacje R-125;
- 6 radiostacji R-107;
- 2 kuchnie polowe.

f/ Eskadra śmigłowców - 119 ludzi /załącznik nr 11/:

- klucz śmigłowców łącznikowych - 3 śmigłowce;
- klucz śmigłowców rozpoznawczych - 3 śmigłowce;
- klucz śmigłowców artylerii - 3 śmigłowce.

g/ Szef artylerii dywizji:

- zastępca szefa artylerii;
- starszy oficer operacyjny;
- starszy oficer rakietowy;
- starszy oficer rozpoznania;
- starszy oficer łączności;
- kancelista - kreślarz.

h/ Bateria dowodzenia szefa artylerii dywizji -

- 55 ludzi:

- dowódca baterii;

- zastępca dowódcy baterii ds. politycznych;
- szef baterii;
- pluton rozpoznawczy - 8 ludzi /drużyna rozpoznawcza, drużyna dalmierzy/;
- pluton topograficzny - 16 ludzi /trzy drużyny topograf. w tym jedna zmechanizowana/;
- pluton łączności - 24 ludzi /drużyna radiowa, drużyna R-118, drużynawozów dowodzenia, dwie drużyny radioliniowe/;
- drużyna gospodarcza - 4 ludzi.

Wyposażenie baterii:

- 1 wóz dowodzenia R-3;
- 6 samochodów ciężarowo-terenowych;
- 2 ciągniki samochodowe;
- 1 radiostacja RD-115 M;
- 2 radiostacje R-118 K;
- 3 radiostacje R-126;
- 1 samochód osobowo-terenowy;
- 1 autobus sztabowy AS;
- 9 samochodów specjalnych;
- 1 kuchnia polowa.

i/ Pułk artylerii - 964 ludzi /załącznik nr 16/:

- dowództwo - 3 ludzi;
- sztab - 31 ludzi;
- bateria dowodzenia;
- dwa dywizjony 122 mm haubic;
- dywizjon 152 mm haubic;
- pluton przeciwlotniczy;
- kompania remontowa;

- kompania zaopatrzenia;
- pluton medyczny.

Bateria dowodzenia - 62 ludzi:

- pluton rozpoznawczy /dwie drużyny rozpoznawcze/;
- pluton topograficzno-rachunkowy /dwie drużyny topograficzne, jedna drużyna zmechanizowanego do - wiązania topograficznego/;
- pluton łączności /drużyna R-118, trzy drużyny radiotelefoniczne, drużyna dowodzenia/;
- pluton rozpoznania dźwiękowego /dwie drużyny dźwiękowe, posterunek uprzedzający, centrala telefoniczna, punkt opracowania danych/.

Wyposażenie baterii:

- 1 wóz dowodzenia R-3z;
- 1 radiostacja R-118;
- 6 radiostacji R-126;
- 1 ruchomy węzeł łączności RWŁA-1M;
- 2 samochody osobowo-terenowe;
- 2 samochody ciężarowo-terenowe;
- 2 samochody specjalne;
- 1 motocykl.

Dywizjon artylerii haubic /122 mm/ - 241 ludzi:

- dowództwo:  
/dowódca, zastępca ds. politycznych, instruktor polityczny, technik samochodowy, technik artyleryjski, podoficer sanitarny, kierowca/;
- sztab - 7 ludzi /szef sztabu, oficer rozpoznania, szef łączności /dowódca plutonu łączności/, in -

- struktur chemiczny, dwóch rachmistrzy, kanceli-  
sta - kreślarz, kierowca/;
- pluton topograficzno-rozpoznawczy - 16 ludzi:  
/dowódca plutonu, kierowca, drużyna rozpoznaw-  
cza, drużyna topograficzna, drużyna zmechanizo-  
wanego dowiązania topograficznego/;
  - pluton łączności - 16 ludzi:  
/dowódca plutonu, drużyna wozu dowodzenia, dwie  
drużyny radiotelefoniczne/;
  - trzy baterie artylerii haubic /122 mm/ -  
po 62 ludzi:  
/dowódca baterii, szef baterii, rachmistrz, sa-  
nitariusz/:
  - a/ pluton dowodzenia - 12 ludzi /dowódca pluto-  
nu, drużyna rozpoznawcza, drużyna radiotele-  
foniczna/;
  - b/ dwa plutony ogniowe - po 22 ludzi, po 3 hau-  
bice:
    - drużyna remontu samochodów - 3 ludzi;
    - drużyna gospodarcza - 6 ludzi.

Wyposażenie dywizjonu:

- 18 haubic 122 mm;
- 1 wóz dowodzenia R-2;
- 21 ciągników samochodowych;
- 20 samochodów ciężarowo-terenowych;
- 1 warsztat B1;
- 15 radiostacji R-107;
- 3 radiostacje R-126;
- 3 UŁB "OGIEŃ".

Dywizjon artylerii haubic 152 mm - 275 ludzi:

- dowództwo - 7 ludzi;
- sztab - 7 ludzi;
- pluton topograficzno-rozpoznawczy - 16 ludzi;
- pluton łączności - 16 ludzi;
- trzy baterie 152 mm haubic - po 73 ludzi /dwa plutony ogniowe - po 29 ludzi, po 3 haubice 152 mm/;
- drużyna remontu samochodów - 4 ludzi;
- drużyna gospodarcza - 6 ludzi.

Wyposażenie dywizjonu:

- 18 haubic 152 mm;
- 21 ciągników;
- 20 samochodów ciężarowo-terenowych;
- 1 warsztat B1;
- 1 wóz dowodzenia R-2;
- 3 radiostacje R-126;
- 14 radiostacji R-107;
- 3 UŁB "OGIEŃ".

Pluton przeciwlotniczy - 17 ludzi:

- dowódca plutonu;
- cztery działony armat przeciwlotniczych ZU-23-2.

Wyposażenie plutonu:

- 4 armaty przeciwlotnicze ZU-23-2;
- 4 ciągniki samochodowe;
- 1 samochód ciężarowo-terenowy.

Kompania zaopatrzenia - 55 ludzi:

- dowódca kompanii;

- technik samochodowy - chorąży;
- szef kompanii - podoficer;
- dziewięciu magazynierów i funkcyjnych;
- pluton zaopatrzenia - 32 ludzi;
- pluton gospodarczy - 11 ludzi.

Wyposażenie kompanii:

- 3 samochody osobowo-terenowe;
- 31 samochodów ciężarowo-terenowych;
- 11 przyczep samochodowych;
- 1 autobus sztabowy AS;
- 5 cystern;
- 2 samochody specjalne;
- 2 kuchnie polowe;
- 1 zbiornik na wodę na przyczepie.

Kompania remontowa - 28 ludzi:

- dowódca kompanii;
- szef kompanii - podoficer;
- pluton remontu samochodów - 12 ludzi /2 drużyny remontu samochodów/;
- pluton remontu uzbrojenia - 14 ludzi.

Wyposażenie kompanii:

- 2 warsztaty B1/Sam.;
- 2 warsztaty B2/Sam.;
- 1 ładownia akumulatorów na samochodzie i przy -  
czepie;
- 1 warsztat Ł-1;
- 1 stacja ładowania akumulatorów SłA-2.

Pluton medyczny - 11 ludzi:

- dowódca plutonu - lekarz;
- lekarz dentysta;
- technik farmaceuta;
- podoficer sanitarny;
- trzech sanitariuszy;
- dwóch kierowców.

Pluton posiada 1 samochód sanitarny, 1 salę opa - trunkową na samochodzie.

1/ Dywizjon artylerii /drt/ - 174 ludzi:

- dowództwo - 3 ludzi;
- sztab dywizjonu - 16 ludzi;
- bateria dowodzenia - 50 ludzi;
- dwie baterie startowe - po 23 ludzi /dwa plutony startowe po 5 ludzi po 1 wyrzutni/;
- pluton obsługi technicznej - 12 ludzi;
- pluton przeciwlotniczy - 14 ludzi - 3 działa przeciwlotnicze ZU-23-2;
- pluton remontowy - 10 ludzi;
- pluton zaopatrzenia - 18 ludzi;
- pluton medyczny - 5 ludzi.

Wyposażenie dywizjonu:

- 4 wyrzutnie raketowe;
- 3 działa przeciwlotnicze ZU-23-2;
- 1 ruchomy punkt kierowania uderzeniami radiowymi /RPKU-R/;
- 1 ruchomy punkt kierowania uderzeniami przewodowymi /RPKU-P/;

- 2 ruchome punkty kierowania uderzeniami baterii startowej /RPKU-bs/;
- 1 radiolinia R-403;
- 2 radiostacje R-118 K;
- 10 radiostacji R-107;
- 4 samochody osobowo-terenowe;
- 19 samochodów ciężarowo-terenowych;
- 2 ciągniki samochodowe;
- 25 samochodów specjalnych;
- 3 przyczepy samochodowe.

k/ Dywizjon artylerii przeciwpancernej - 260 ludzi

/załącznik nr 16/:

- dowództwo - 2 ludzi;
- sztab dywizjonu - 13 ludzi;
- pluton dowodzenia - 20 ludzi;
- trzy baterie artylerii przeciwpancernej - po 60 ludzi, po 6 armat ppanc 85 mm /dwa plutony ogniowe - po 23 ludzi, po 3 armaty/;
- pluton remontowy- 15 ludzi;
- pluton zaopatrzenia - 25 ludzi;
- pluton medyczny - 5 ludzi.

Wyposażenie dywizjonu:

- 18 armat przeciwpancernych 85 mm;
- 20 ciągników samochodowych;
- 21 samochodów ciężarowo-terenowych;
- 2 samochody osobowo-terenowe;
- 1 wóz dowodzenia R-2A;
- 14 radiostacji R-107;
- 3 radiostacje R-126;

- 1 stacja ładowania akumulatorów SŁA-2;
- 1 warsztat B1;
- 1 warsztat B2;
- 1 samochód sanitarny;
- 3 samochody specjalne;
- 5 przyczep samochodowych.

1/ Dywizjon artylerii raketowej /BM-21/ - stan  
230 ludzi:

- dowództwo - 2 ludzi;
- sztab dywizjonu, - 13 ludzi;
- pluton dowodzenia - 30 ludzi;
- trzy baterie artylerii raketowej - po 45 ludzi,  
 po 4 wyrzutnie /dwa plutony artylerii raketowej  
 - po 15 ludzi, po 2 wyrzutnie/;
- pluton remontowy- 15 ludzi;
- pluton zaopatrzenia - 30 ludzi;
- pluton medyczny - 5 ludzi.

Wyposażenie dywizjonu:

- 12 wyrzutni artyleryjskich BM-21 /40 prowadnicowe/;
- 1 wóz dowodzenia R-2A;
- 11 radiostacji R-107;
- 3 radiostacje R-126;
- 1 stacja ładowania akumulatorów SŁA-2;
- 2 samochody osobowo-terenowe;
- 11 samochodów ciężarowo-terenowych;
- 45 samochodów specjalnych;
- 6 przyczep samochodowych;
- 1 samochód sanitarny;
- 2 kuchnie polowe.

1/ Kompania dowodzenia szefa OPL - 35 ludzi:

- dowódca kompanii;
- szef kompanii - podoficer;
- kierowca samochodu ciężarowo-terenowego;
- posterunek OPL;
- dwie radiolokacyjne stacje wstępnego poszukiwania /RSWP-P-15/.

Wyposażenie kompanii:

- 2 RSWP P-15;
- 1 wóz dowodzenia "REKIN";
- 1 radiostacja R-118;
- 4 radiostacje R-107;
- 1 samochód osobowo-terenowy;
- 1 samochód ciężarowo-terenowy;

Pułk artylerii przeciwlotniczej - 442 ludzi:

- dowództwo - 3 ludzi;
- sztab - 25 ludzi;
- bateria dowodzenia - 42 ludzi /pluton rozpoznawczy, pluton łączności, drużyna RSWP - "JAWOR"/;
- cztery baterie 57 mm armat przeciwlotniczych - po 74 ludzi /pluton przyrzędów, dwa plutony ogniowe po 25 ludzi, po 3 armaty, drużyna dowodzenia/;
- pluton remontowy - 32 ludzi;
- pluton zaopatrzenia - 40 ludzi;
- pluton medyczny - 4 ludzi.

Wyposażenie pułku:

- 24 armaty przeciwlotnicze 57 mm S-60;
- 1 radiolokacyjna stacja wstępnego poszukiwania "JAWOR";
- 4 radiolokacyjne stacje artyleryjskie - SON-9A;
- 4 wozy dowodzenia REKIN-1;
- 1 wóz dowodzenia REKIN-2;
- 1 radiostacja R-118;
- 21 radiostacji R-107;
- 1 polowa stacja ładowania akumulatorów PSŁ-3;
- 3 samochody osobowo-terenowe;
- 48 samochodów ciężarowo-terenowych;
- 28 ciągników samochodowych.

Batalion saperów - 530 ludzi /zał. nr 12/:

- dowództwo - 3 ludzi;
- sztab - 23 ludzi;
- pluton dowodzenia - 26 ludzi /trzy drużyny roz - poznania inżynieryjnego - po 5 ludzi, drużyna łączności - 7 ludzi/.

Wyposażenie plutonu:

- 1 wóz dowodzenia R-2;
- 3 radiostacje R-107;
- 4 radiostacje R-126;
- 1 samochód osobowo-terenowy;
- 2 samochody ciężarowo-terenowe;
- 3 transportery opancerzone;
- 1 autobus sztabowy AS-2.

Kompania saperów - 84 ludzi:

- a/ dwa plutony saperów - po 28 ludzi /trzy drużyny saperów po 9 ludzi/;
- b/ pluton minowania i niszczeń - 23 ludzi /trzy drużyny minowania - po 5 ludzi, drużyna przewo-  
zu MW 7 ludzi/.

Wyposażenie kompanii:

- 13 transporterów opancerzonych SKOT;
- 3 przyczepy;
- 6 wyrzutni ładunków;
- 3 pochylnie OZap;
- 2 samochody ciężarowo-terenowe;
- 1 radiostacja R-107;
- 7 radiostacji R-126.

Kompania pontonowa - 152 ludzi:

- a/ trzy plutony pontonowe po 42 ludzi /dwie drużyny pontonowe - po 11 ludzi, dwie drużyny samo-  
chodowe po 9 ludzi/;
- b/ pluton kutrów - 20 ludzi /trzy drużyny kutrów -  
po 6 ludzi/.

Wyposażenie kompanii:

- 1 park pontonowy PP-64;
- 6 kutrów;
- 1 transporter opancerzony - SKOT;
- 6 samochodów ciężarowo-terenowych;
- 1 dźwig 5-8 T;
- 1 radiostacja R-107;
- 13 radiostacji R-126.

Kompania desantowo-przeprawowa - 43 ludzi:

- a/ pluton pływających transporterów gąsienicowych /PTS-20 ludzi/. /Trzy drużyny transporterów - po 6 ludzi/;
- b/ pluton gąsienicowy samobieżnych promów /GSP/ - 20 ludzi /trzy drużyny promów-po 6 ludzi/.

Wyposażenie kompanii:

- 9 PTS;
- 3 GSP.

Kompania inżynieryjno-drogowa - 72 ludzi:

- a/ pluton saperów - 20 ludzi /dwie drużyny saperów - po 7 ludzi, drużyna rozpoznawczo-torująca - 5 ludzi/;
- b/ dwa plutony inżynieryjno-drogowe - po 16 ludzi;
- c/ pluton mostowy - 17 ludzi /drużyna budowy podpór - 8 ludzi, drużyna elementów - 8 ludzi/.

Wyposażenie kompanii:

- 1 PTS;
- 1 wyrzutnia ładunków;
- 2 spycharki ciężkie;
- 2 spycharki gąsienicowe ciężkie;
- 8 samochodowych mostów towarzyszących /SMT/;
- 1 zestaw podpór MTR-50;
- 5 młotów bezkafarowych;
- 1 urządzenie do bateryjnego wbijania pali;
- 4 piły spalinowe;
- 1 transporter opancerzony SKOT;
- 1 dźwig 5-8T;

- 20 samochodów ciężarowo-terenowych;
- 1 radiostacja R-107;
- 1 radiostacja R-126.

Kompania techniczna - 61 ludzi:

- a/ drużyna wydobywania i oczyszczania wody;
- b/ pluton technicznego zabezpieczenia przepraw - 33 ludzi /trzy grupy ewakuacyjno-ratunkowe - po 10 ludzi/;
- c/ pluton techniczny - 19 ludzi /drużyna trałów - 7 ludzi, drużyna elektryczna - 6 ludzi, drużyna na maszyn ziemnych - 5 ludzi/.

Wyposażenie kompanii:

- 3 PTS;
- 6 łodzi desantowych /ŁWD/;
- 6 silników zaburtowych;
- 1 filtr 8000 litrów;
- 1 elektrownia 1,6 kw;
- 2 elektrownie 0,5 kw;
- 2 koparki samobieżne;
- 1 trał ciężki;
- 1 piła spalinowa;
- 3 transportery SKOT;
- 6 samochodów ciężarowo-terenowych;
- 2 radiostacje R-107.

Pluton remontowy - 26 ludzi:

- /3 drużyny remontu samochodów po 5 ludzi, drużyna remontu sprzętu inżynierskiego - 10 ludzi/.

Wyposażenie plutonu:

- 1 warsztat B/Inż.;
- 2 warsztaty B1/Sam.;
- 1 warsztat B2/Sam.;
- 1 warsztat A/Sam.;
- 1 ładownia akumulatorów na samochodzie i przyczepie;
- 1 samochód ciężarowo-terenowy.

Pluton zaopatrzenia - 36 ludzi:

Posiada w wyposażeniu 14 samochodów ciężarowo-terenowych.

Pluton medyczny - 4 ludzi:

Posiada 1 samochód sanitarny.

Kompania chemiczna - 105 ludzi:

- dowódca kompanii;
- szef kompanii - podoficer;
- kancelista;
- kierowca samochodu ciężarowo-terenowego;
- jeden pluton rozpoznania skażeń - 28 ludzi /siedem drużyn rozpoznania skażeń - po 4 ludzi/; dwa plutony zabiegów specjalnych - po 27 ludzi /dwie drużyny IRS, drużyna pomp motorowych, drużyna zabiegów sanitarnych, drużyna obsługi elektrowni 4 ludzi/;
- drużyna remontu sprzętu chemicznego - 5 ludzi;
- drużyna remontu samochodów - 5 ludzi;
- drużyna gospodarcza - 5 ludzi.

Wyposażenie kompanii:

- 7 zespołów urządzeń do rozpoznania skażeń ns na samochodzie opancerzonym BRDM;
- 12 IRS /12/IRS/;
- 1 samochód osobowo-terenowy;
- 6 samochodów ciężarowo-terenowych;
- 1 warsztat B1;
- 14 samochodów różnych;
- 5 radiostacji R-107;
- 2 radiostacje R-126.

8. Pododdziały tyłowe:

- a/ batalion zaopatrzenia;
- b/ batalion remontowy;
- c/ batalion medyczny.

a/ Batalion zaopatrzenia - 388 ludzi /zał. nr 12/:

- dowództwo - 3 ludzi;
- dwie kompanie zaopatrzenia w amunicję - po 60 ludzi: /dwa plutony zaopatrzenia w amunicję - po 25 ludzi, drużyna remontowa - 8 ludzi/.

Kompania zaopatrzenia w MPS - 73 ludzi:

- /dwa plutony zaopatrzenia w MPS - po 32 ludzi, drużyna remontowa - 5 ludzi/;
- pluton zaopatrzenia technicznego - 35 ludzi;
- pluton remontu samochodów - 14 ludzi;
- pluton zaopatrzenia - 25 ludzi;
- drużyna zaopatrzenia żywnościowego i mundurowego - 20 ludzi;
- warsztat szewsko-krawiecki - 8 ludzi;

- piekarnia polowa - 44 ludzi;
- łaźnia i pralnia polowa - 9 ludzi;
- drużyna filtrów wody - 5 ludzi;
- pluton medyczny - 5 ludzi.

Wyposażenie batalionu:

- 2 samochody osobowo-terenowe;
- 175 samochodów ciężarowo-terenowych;
- 1 warsztat B1;
- 1 warsztat B2;
- 1 ładownia akumulatorów na samochodzie i przy -  
czepie;
- 73 samochodów specjalnych;
- 5 motocykli;
- 109 przyczep samochodowych;
- 4 radiostacje R-107;
- 4 kuchnie polowe.

Batalion podlega kwatermistrzowi dywizji.

b/ Batalion remontowy - 241 ludzi /zał. nr 12/:

- dowództwo;
- sztab;
- kompania remontu pojazdów gąsienicowych - 40 lu-  
dzi /dwa plutony remontu czołgów - po 13 ludzi;  
pluton remontu pojazdów gąsienicowych i sprzętu  
inżynieryjnego - 11 ludzi/.

Wyposażenie kompanii:

- 6 warsztatów A2/Panc.;
- 1 warsztat B/Inż.;
- 2 agregaty prądowórcze PAD-16;
- 1 samochód ciężarowo-terenowy.

Kompania remontu uzbrojenia i elektroniki-38 ludzi  
/pluton remontu uzbrojenia - 25 ludzi, stacja kontrolno-remontowa - 10 ludzi/.

Wyposażenie kompanii:

- 1 warsztat remontu uzbrojenia RU/Panc.;
- 1 ruchomy warsztat elektromechaniczny RWEM;
- 1 ruchomy warsztat elektromechaniczny - raketowy RWEMr;
- 2 warsztaty remontu dział przeciwlotniczych KRAZ-  
-1 RSZ;
- 1 warsztat remontu oporopowrotników - 295.

Kompania remontu pojazdów kołowych - 70 ludzi:

- a/ dowództwo kompanii 3 /dowódca, szef, kierowca/;
- b/ dwa plutony remontu pojazdów kołowych - po  
15 ludzi;
- c/ pluton remontu transporterów opancerzonych -  
25 ludzi;
- d/ drużyna remontu aparatury paliwowej - 6 ludzi;
- e/ drużyna stolarsko-tapicerska - 6 ludzi.

Wyposażenie kompanii:

- 7 warsztatów B1;
- 2 warsztaty B2;
- 1 agregat prądowórczy PAD-16;
- 4 samochody ciężarowo-terenowe;
- 1 SRC;
- 1 warsztat stolarski;
- 1 dźwig 4T.

Pluton robót specjalnych - 25 ludzi /drużyna naprawy elektrycznej i ładowania akumulatorów, dwie drużyny ślusarsko-mechaniczne, drużyna spawalnicza, drużyna kowalsko-blaharska/.

Wyposażenie plutonu:

- 1 warsztat B2/Sam.;
- M-I/Panc. warsztat
- 2 SP/W warsztat spawalniczy;
- EM2/Panc. warsztat
- M-III/Panc. warsztat;
- 1 agregat prądowórczy PAD-16;
- 1 ładownia akumulatorów na samochodzie i przy czepie;
- 1 ładownia butli przeciwpożarowych LiB/Panc.;

Pluton remontu sprzętu łączności - 15 ludzi:

/dwie drużyny remontu sprzętu łączności/.

Wyposażenie plutonu:

- 1 warsztat Ł-1;
- 1 warsztat Ł-4.

Pluton ewakuacji - 15 ludzi:

Wyposażenie plutonu:

- 4 ciągniki pancerne;
- 1 dźwig 4T;
- 1 transporter K-61;
- 4 ciągniki kołowe ciężkie;
- 1 ciągnik kołowy średni;

- 1 przyczepa niskopodwoziowa 40T.

Drużyna remontu sprzętu chemicznego - 4 ludzi.

Pluton zaopatrzenia - 20 ludzi

/dwie drużyny zaopatrzenia, drużyna gospodarcza/.

Wyposażenie plutonu:

- 7 samochodów ciężarowo-terenowych;
- 2 cysterny;
- 1 autobus sztabowy AS;
- 3 przyczepy samochodowe;
- 2 kuchnie polowe.

Pluton medyczny - 5 ludzi:

/dowódca plutonu - lekarz, 1 kierowca sanitarki,  
3 sanitariuszy/.

W wyposażeniu posiada samochód sanitarny.

Batalion podlega szefowi służb technicznych -  
zastępcy dowódcy dywizji.

c/ Batalion medyczny - 121 ludzi:

- dowództwo - 2 ludzi;
- sztab 8 ludzi;
- kompania medyczna - 55 ludzi;
- pluton specjalny - 8 ludzi;
- pluton ewakuacyjno-transportowy - 15 ludzi;
- gabinet stomatologiczny - 3 ludzi;
- apteka - 3 ludzi;
- pluton zaopatrzenia - 27 ludzi.

Wyposażenie batalionu:

- 1 radiostacja R-107;

- 1 samochód osobowo-terenowy;
- 13 samochodów specjalnych;
- 4 przyczepy;
- 2 kuchnie;
- 17 samochodów ciężarowo-terenowych.

X. ORGANIZACJA I ZASADNICZE UZBROJENIE DYWIZJI PAN-  
CERNEJ /zał. nr 14 i 15/

Stan osobowy dywizji pancерnej - 8977 ludzi.

Dywizja składa się z:

1. Dowództwa.
2. Sztabu.
3. Wydziału politycznego.
4. Szefów rodzajów wojsk i służb.
5. Oddziałów i samodzielnych pododdziałów dywizji.
6. Służby technicznej.
7. Kwatermistrzostwa.
8. Pododdziałów tyłowych.

1. Dowództwo dywizji - organizacja jak w DZ.
2. Sztab dywizji - organizacja jak w DZ.
3. Wydział polityczny - organizacja jak w DZ.
4. Szefowie rodzajów wojsk i służb - organizacja jak w DZ.
5. Oddziały i samodzielne pododdziały dywizji:
  - pułk zmechanizowany, wyposażony w BWP - organizacja jak poprzednio omówiono w skrypcie;
  - trzy pułki czołgów - organizacja jak poprzednio omówiono w skrypcie;
  - batalion rozpoznawczy - organizacja jak w DZ;

- batalion łączności - organizacja jak w DZ;
- kompania ochrony i regulacji ruchu - organizacja jak w DZ;
- eskadra śmigłowców - organizacja jak w DZ;
- bateria dowodzenia szefa artylerii - organizacja jak DZ;
- dywizjon artylerii /drt/ - organizacja jak w DZ;
- dywizjon artylerii raketowej - organizacja jak w DZ.

Pułk artylerii - 943 ludzi:

- a/ dowództwo - 3 ludzi;
- b/ sztab - 31 ludzi;
- c/ bateria dowodzenia - 62 ludzi;
- d/ trzy dywizjony 122 mm haubic - po 241 ludzi:
  - pluton topograficzno-rozpoznawczy - 12 ludzi;
  - pluton łączności - 12 ludzi;
  - trzy baterie 122 mm haubic - po 62 ludzi /dwa plutony ogniowe - po 22 ludzi, po 3 haubice/;
  - drużyna gospodarcza - 6 ludzi;
  - drużyna remontowa - 3 ludzi;
- e/ pluton przeciwlotniczy - 17 ludzi, 3 działa przeciwlotnicze ZU-23-2;
- f/ kompania remontowa - 28 ludzi;
- g/ kompania zaopatrzenia - 55 ludzi.

UWAGA: pozostałe jednostki artylerii - jak w DZ.

- kompania dowodzenia szefa OPL - organizacja jak DZ;
- pułk artylerii przeciwlotniczej - organizacja jak DZ;

- batalion saperów - organizacja jak w DZ.

8. Pododdziały tyłowe:

- a/ batalion remontowy;
- b/ batalion zaopatrzenia;
- c/ batalion medyczny.

a/ Batalion remontowy - 241 ludzi:

- dowództwo;
- sztab;
- kompania remontu pojazdów gąsienicowych - 52 ludzi /dwa plutony remontu czołgów - po 18 ludzi, pluton remontu pojazdów gąsienicowych i sprzętu inżynierskiego - 11 ludzi/;
- kompania remontu pojazdów kołowych - 45 ludzi /dwa plutony remontu pojazdów kołowych - po 11 ludzi, pluton remontu transporterów kołowych - 13 ludzi/;
- kompania remontu uzbrojenia i elektroniki - 38 ludzi;
- pluton remontu sprzętu łączności - 15 ludzi;
- pluton robót specjalnych - 25 ludzi;
- pluton ewakuacji - 15 ludzi;
- drużyna remontu sprzętu chemicznego - 4 ludzi;
- pluton zaopatrzenia - 20 ludzi;
- pluton medyczny - 5 ludzi.

Wyposażenie batalionu:

- Kompania remontu pojazdów gąsienicowych:
  - 8 warsztatów A/Panc;
  - 1 warsztat B/Inż.;

- 2 agregaty prądowórcze - PAD-16;
- 1 samochód ciężarowo-terenowy.

Kompania remontu pojazdów kołowych:

- 5 warsztatów B1;
- 1 warsztat B2;
- 1 SRG;
- warsztat stolarski;
- 4 samochody ciężarowo-terenowe;
- 1 dźwig 4 T;
- 1 agregat prądowórczy PAD-16.

Kompania remontu uzbrojenia i elektroniki:

- 2 warsztaty remontu uzbrojenia RU/Panc.;
- 1 ruchomy warsztat elektromechaniczny RWE-M;
- 2 warsztaty remontu dział plot. KRAS-RSz.

Pluton robót specjalnych:

- 1 warsztat B2/Sam.;
- 1 warsztat MI/Panc.;
- 1 warsztat MIII/Panc.;
- 1 warsztat C-12/Panc.;
- 1 ładownia akumulatorów ŁA/Panc.;
- 1 ładownia butli powietrznych ŁLB/Panc.;
- 1 warsztat blacharski B1/Panc.;
- 2 warsztaty spawalnicze - SPW;
- 1 agregat prądowórczy PAD 16.

Pluton remontu sprzętu łączności:

- 1 warsztat Ł-1;
- 1 warsztat Ł-4.

Pluton ewakuacji:

- 4 ciągniki pancerne;
- 1 dźwig 4 T;
- 1 transporter K-61;
- 4 ciągniki kołowe ciężkie;
- 1 ciągnik kołowy średni;
- 1 trajler 40 t.

Pluton zaopatrzenia:

- 7 samochodów ciężarowo-terenowych;
- 2 cysterny;
- 2 kuchnie;
- 2 przyczepy.

Pluton medyczny:

- 1 samochód sanitarny.

b/ Batalion zaopatrzenia - 418 ludzi:

- dowództwo - 3 ludzi;
- sztab - 27 ludzi;
- dwie kompanie zaopatrzenia - po 75 ludzi /dwa plutony zaopatrzenia w amunicję po 30 ludzi, drużyna remontowa - 8 ludzi/;
- kompania zaopatrzenia w MPS - 73 ludzi /dwa plutony zaopatrzenia w MPS - po 32 ludzi, drużyna remontowa - 5 ludzi/;
- pluton zaopatrzenia technicznego - 35 ludzi;
- piekarnia polowa - 44 ludzi;
- łaźnia i pralnia polowa - 9 ludzi;
- drużyna filtrów wody - 5 ludzi;
- drużyna zaopatrzenia w żywność i umundurowanie 20 ludzi;

- warsztat szewsko-krawiecki 8 ludzi;
- pluton remontu samochodów -14 ludzi;
- pluton zaopatrzenia - 25 ludzi;
- pluton medyczny - 5 ludzi.

Wyposażenie batalionu:

- 4 radiostacje R-107 /pluton zabezpieczenia technicznego/;
- 2 samochody osobowo-terenowe;
- 200 samochodów ciężarowo-terenowych;
- 76 samochodów specjalnych;
- 5 motocykli;
- 120 przyczep samochodowych, 4 kuchnie polowe.

c/ Batalion medyczny - jak w DZ.

UWAGA: Do opracowania skryptu wykorzystano pracę  
płk. GÓRECKIEGO.

Wydrukowano w 150 egz.

Egz. nr 1-150-bibl.gł.OZS

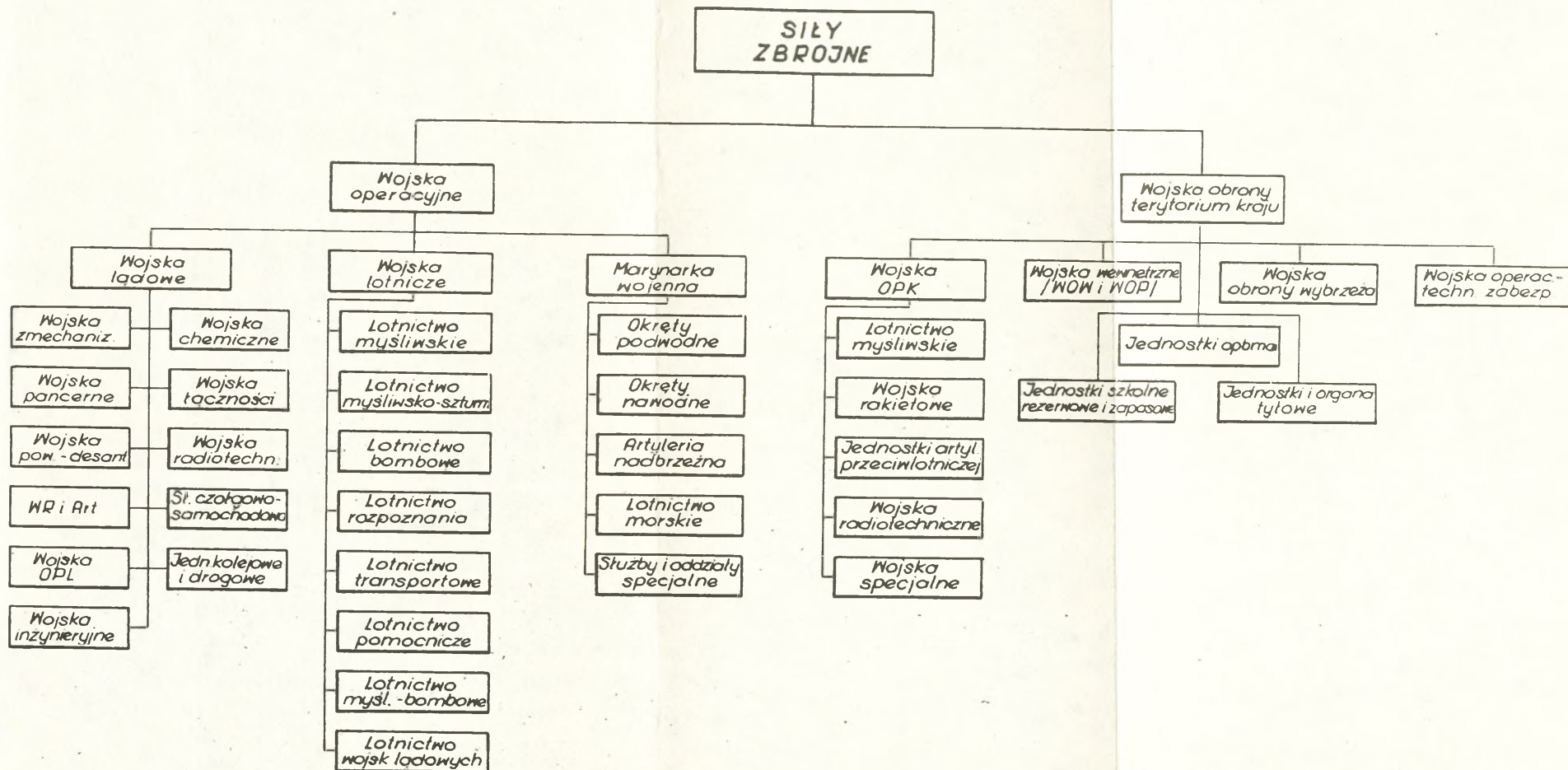
Wyk. płk Dańko

Druk JD, dn. 30.I.1978 r.

nr 019/0121/WW

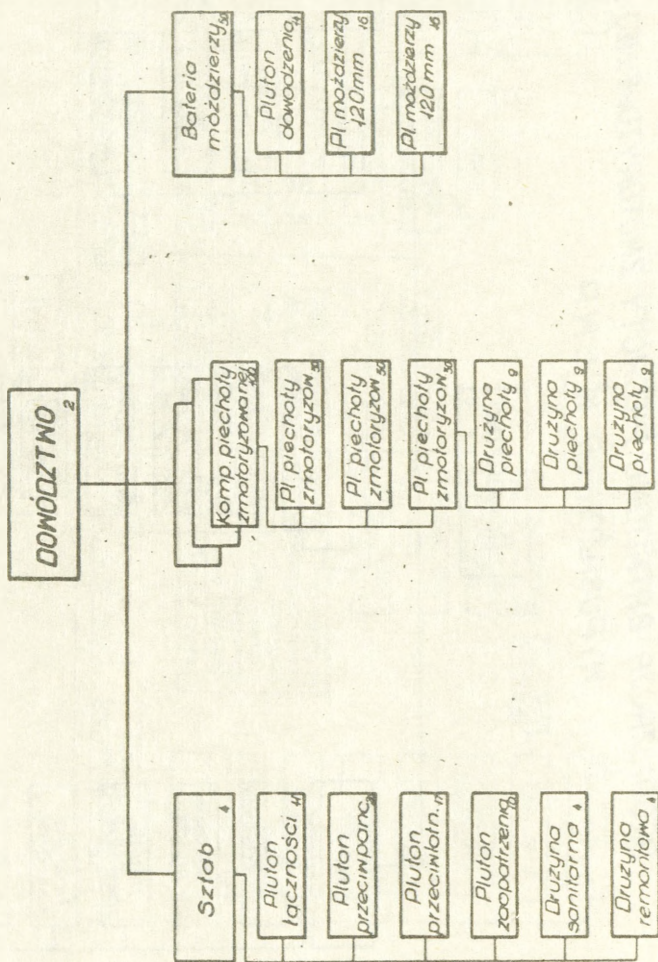
# PODZIAŁ SIŁ ZBROJNYCH

Załącznik nr 1



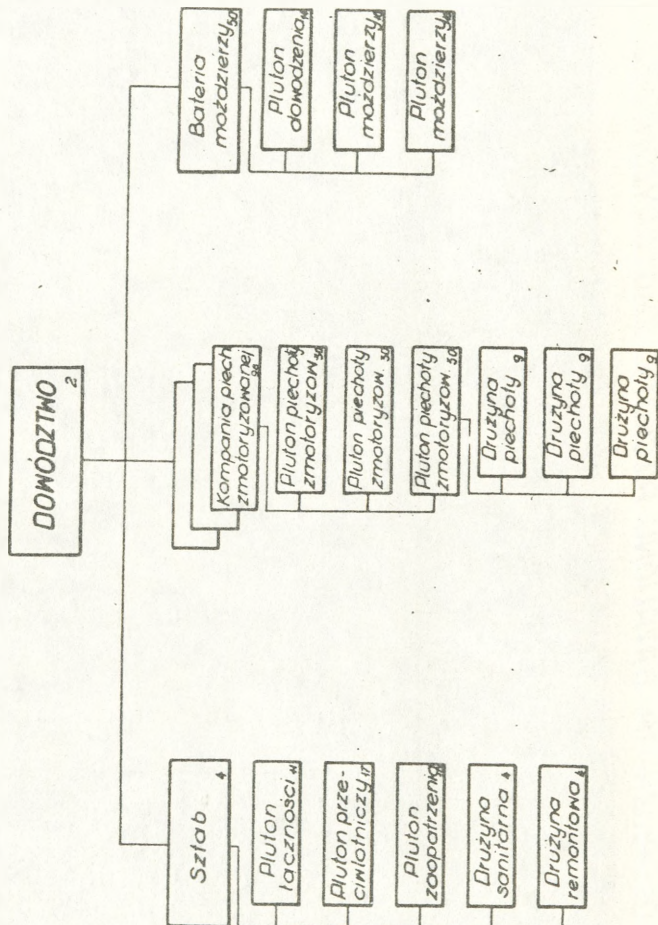
Faint, illegible markings or text, possibly bleed-through from the reverse side of the page.

# ORGANIZACJA BATALIONU PIECHOTY ZMOTORYZOWANEJ WYPOSAŻONEJ W SKOT

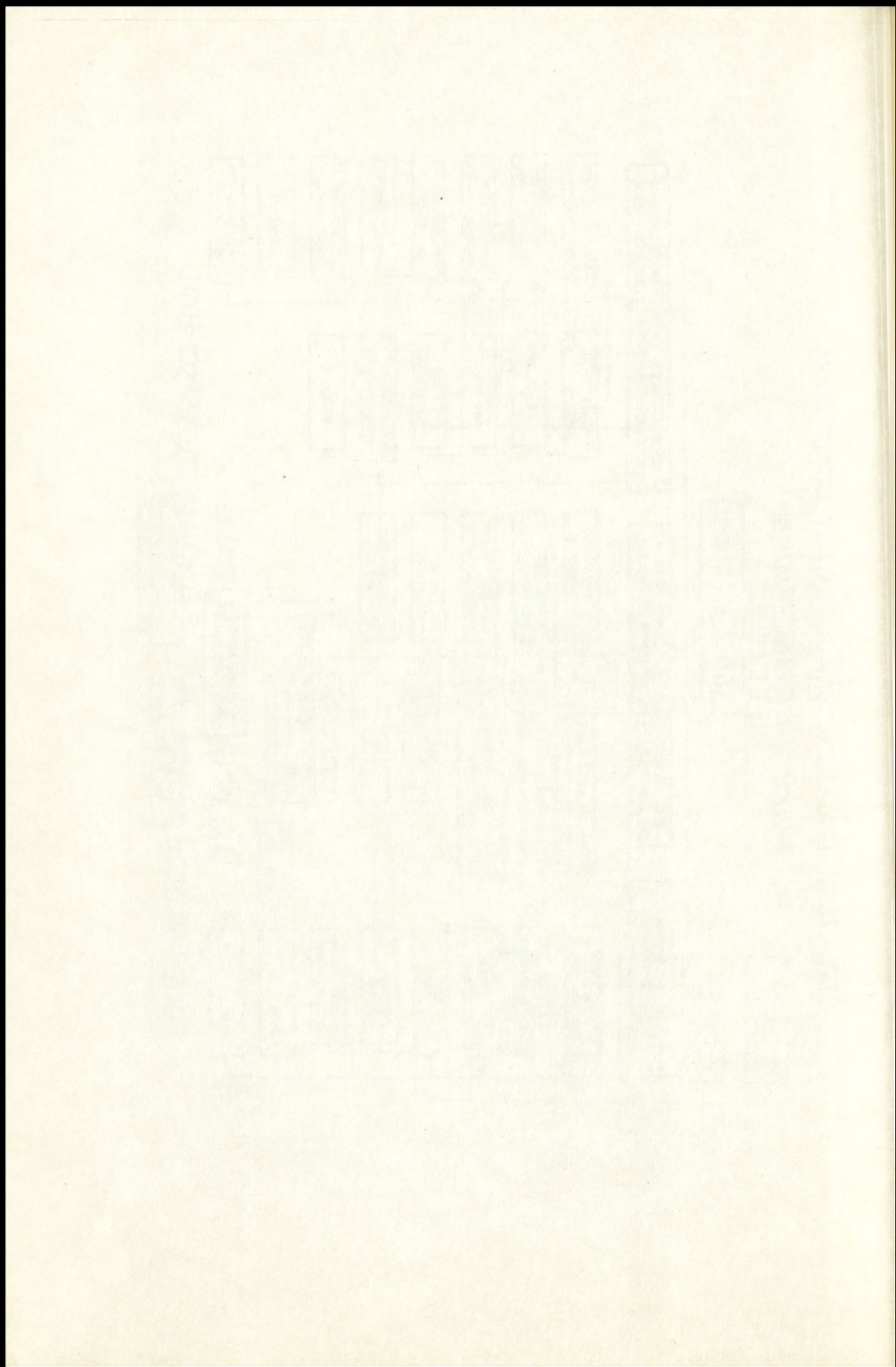


# ORGANIZACJA BATALIONU PIECHOTY ZMOTORYZOWANEJ WYPOSAŻONEGO W BWP

Załącznik nr 3

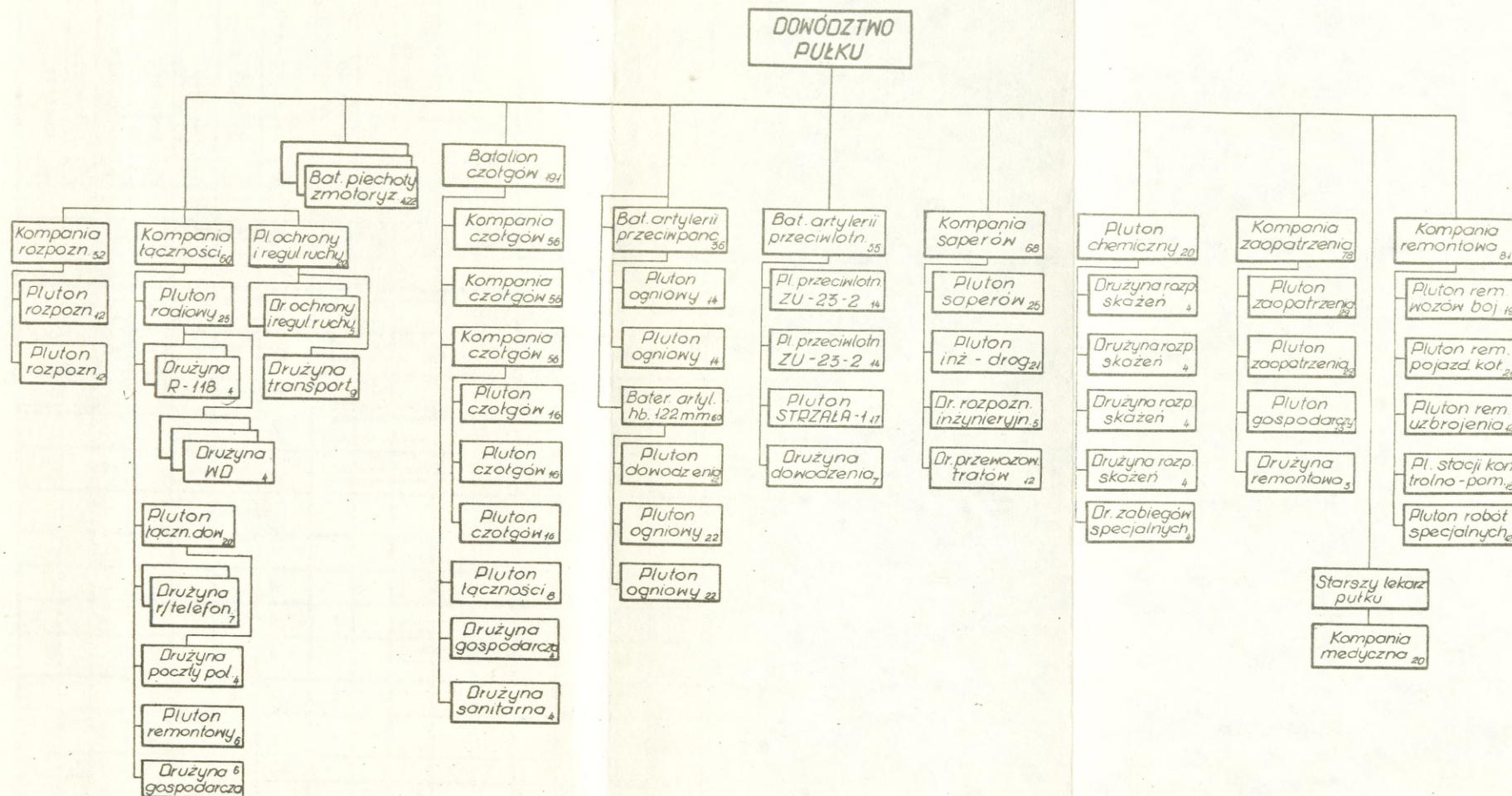






# ORGANIZACJA PUŁKU ZMECHANIZOWANEGO WYPOSAŻONEGO W TRANSPORTERY OPANCERZONE SKOT

Załącznik nr 5

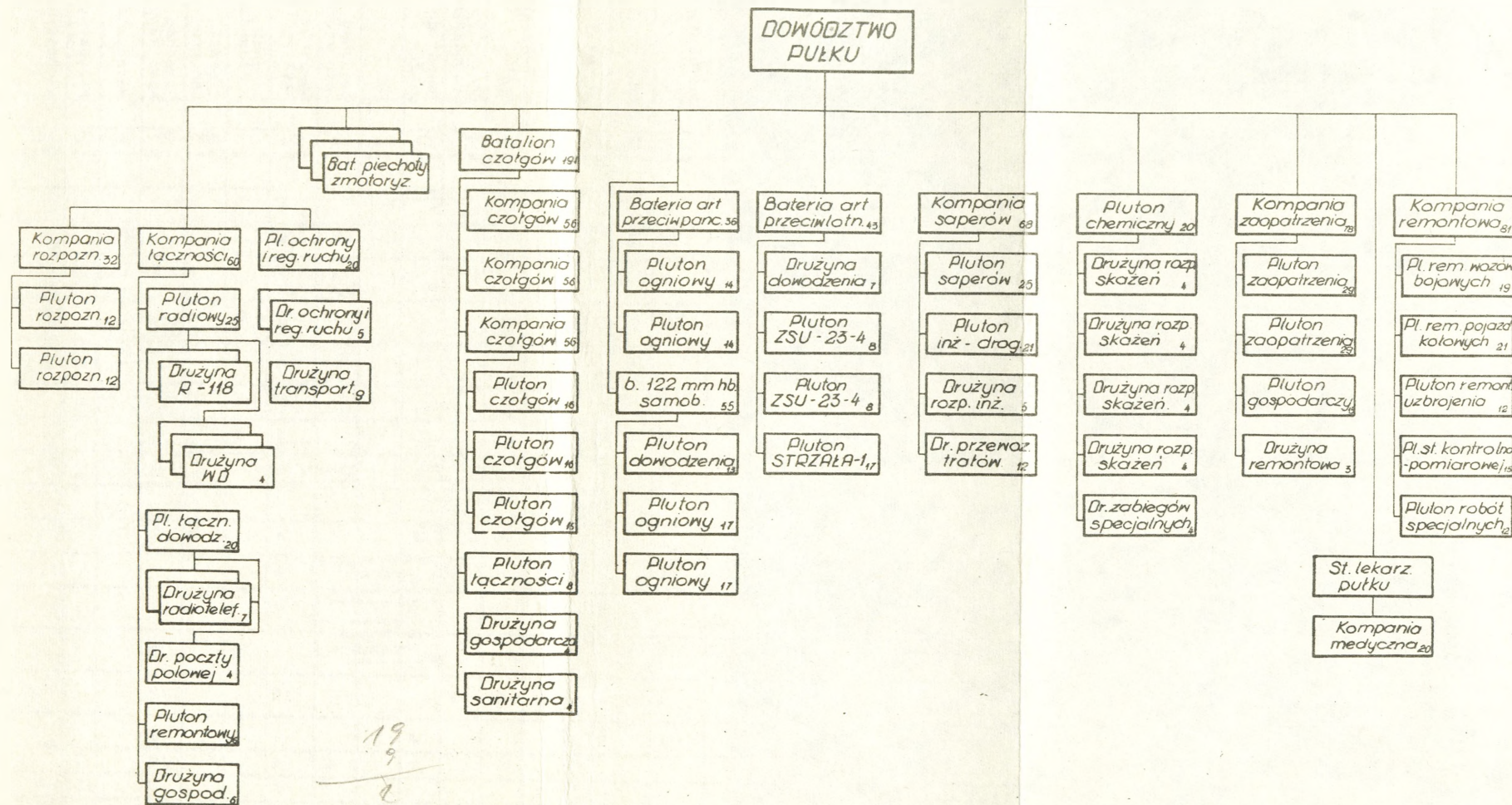


## ZESTAWIENIE STANU OSOBOWEGO I UZBROJENIA PUŁKU ZMECHANIZOWANEGO WYPOSAŻONEGO W TRANSPORTERY SKOT

NAZWA PODODDZIAŁU	STAN OSO- BOWY	SPRZĘT BOJOWY		UZBROJENIE											WYPOSAŻENIE							TRANSPORT								
		Czołgi średnie	Transportery SKOT	122 mm hb	120 mm moździerze	Wyrzutnie PPK	Granatnik SPG-9	Rgp panc-7	kbkg	ZU-23-2	STRZAŁA-1	STRZAŁA-2	km /PK, PKS/	Rdst. KF średniej mocy	Rdst. UKF	RWK	WD "R"	SMT	BLG	Zespół urządz. do rozp. skażeń	IRS	Samochód osob. terenowy	Samochód cięż. terenowy	Ciągnik samochodowy	Ciągnik pancerny	Samochód specjalny	Motocykle	Przyczepy	Kuchnie	
1	2	3	4	5	6	7	8	9	10	11	12	13	14	15	16	17	18	19	20	21	22	23	24	25	26	27	28	29	30	31
Dowództwo i sztab	52																													
Kompania rozpoznawcza	32		8							6				6		8								1						
Kompania łączności	60									10				3	2	7	1	3					2	3			6	1	1	1
Pluton ochrony i regulacji ruchu	20									3				3		4						4	2			2	2	1		
Batalion piechoty zmotoryzowanej x 3	422			33	6	2	2	59	38	2		4	28		38			1					10	5		2			3	
W tym kompania piechoty zmotoryz. x 3	100			10				19	9					9		8							1							
Bateria moździerzy	50				6			2	6							4							3	3						
Pluton art. przeciwpancernej	20			2		2	2									3														
Pluton art. przeciwlotniczej	17										2		4			6								2						
Pluton łączności	11									2				1		1		1					1			1				
Pluton zaopatrzenia	10									3													4							
Batalion czołgów	191	40								2						2						1	4			2			1	
Bateria art. przeciwpancernej	36		3				6			6						1							4							
Bater. art. haubic 122mm	60				6			2	6							7						1	2	6						
Bateria art. przeciwlotniczej	55									6	6	4				3							2	6		2				
Kompania saperów	68		1	3				3	9					4		1		3	2				15			2	1			
Pluton chemiczny	20		4						4							1				4	3					3				
Kompania remontowa	81							2	12													1	4		4	18	2			
Kompania zaopatrzenia	78								9					2								1	43			7	1	22	4	
Kompania medyczna	20															1							2			5			1	
R A Z E M :	2039	40	16	102	6	18	12	6	184	187	12	4	12	102	2	149	1	6	3	2	4	3	10	111	27	4	53	4	27	16

# ORGANIZACJA PUŁKU ZMECHANIZOWANEGO WYPOSAŻONEGO W BWP

Załącznik nr 7



## ZESTAWIENIE STANU OSOBOWEGO I UZBROJENIA PUŁKU ZMECHANIZOWANEGO WYPOSAŻONEGO W BWP

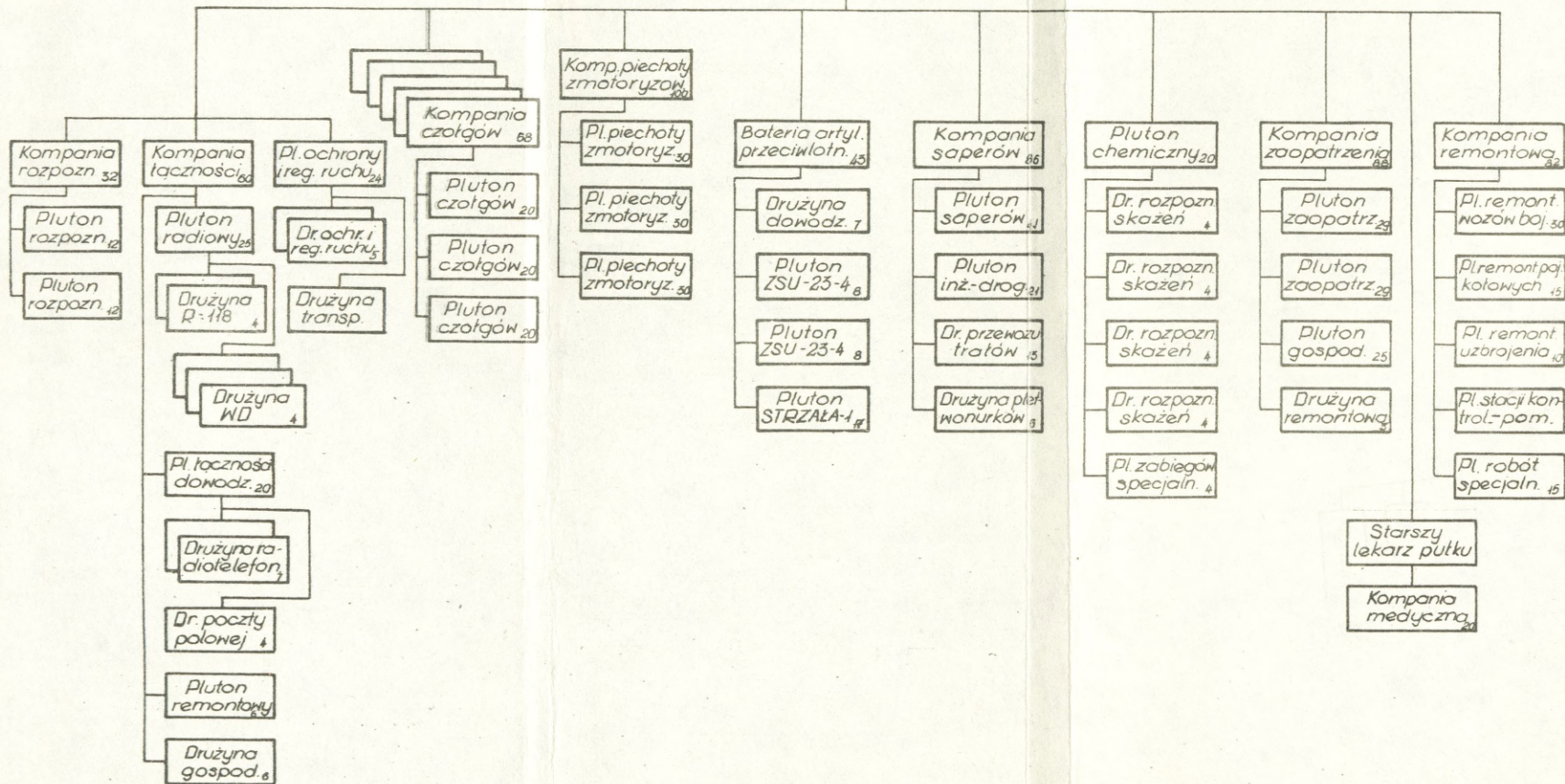
NAZWA PODODDZIAŁU	STAN OSO- BOWY	SPRZĘT BOJOWY		UZBROJENIE										WYPOSAŻENIE										TRANSPORT							
		Czołgi średnie	Transportery BROM	BWP	122 mm hb samobieżne	120 mm moździerze	Wyrzutnie PPK	ZSU-23-4	Rgppanc-7	Kbkg	ZU-23-2	STRZAŁA-1	STRZAŁA-2	Km /PK, PKS/ Rdet. KF średniej mocy	Radiostacje UKF	RWL	WD "R"	SMT	BLG	Trąby przeciwminowe	Zespoły do rozp skażeń	IRS	Samochód osob.-terenowy	Samochód cięż.-terenowy	Ciągnik samochodowy	Ciągnik pancerny	Samochód specjalny	Motocykle	Przyczepy	Kuchnie	
1	2	3	4	5	6	7	8	9	10	11	12	13	14	15	16	17	18	19	20	21	22	23	24	25	26	27	28	29	30	31	32
Dowództwo i sztab	52																														
Kompania rozpoznawcza	32		8							6				6		8									1						
Kompania łączności	60									10					2	7	1	3						2	4			6	2	1	1
Pluton ochrony i regulacji ruchu	20									3				3		4								4	1			2	3	1	
Batalion piechoty zmotoryzowanej x 3	396			30		6			29	39	2		4	28		35		1						12	8	1	2		1	3	
W tym kompanie piechoty zmotoryzowanej x 3	98			10					9	9				9		8								1							
Bateria moździerzy	50					6			2	6						4								3	6						
Pluton art. przeciwlotn.	17										2		4			6								1	2						
Pluton łączności	11									3				1		1		1						1			1				
Pluton zaopatrzenia	10									3														4							
Batalion czołgów	191	40								2						2							1	4			2			1	
Bateria art. przeciwpanc.	36		3				6			6						1								4							
Bateria haubic 122 mm samobieżnych	55		1	SKOT 2	6					6						7		1					1	5							
Bateria art. przeciwlotn.	55/ 43		1 <sup>x</sup>					4 <sup>x</sup>		6	6	4		3		3								1	6		3				
Kompania saperów	68		1	SKOT 3					3	9				4		1			3	2	9			15			2				
Pluton chemiczny	20		4							4						1						4	3				3				
Kompania remontowa	90																						1	4		4	18		2		
Kompania zaopatrzenia	90									9				2									1	43		4	8	22	4		
Kompania medyczna	20															1								2		5			1		
RAZEM:	1977 1965	40	17 <sup>x</sup> 18	90 51	6	18	6	4	90	178	12 <sup>x</sup>	4	12	102	2	140	1	7	3	2	9	4	3	10	120	30 <sup>x</sup>	7	55	5	29	16

x/ Bateria obrony przeciwlotniczej w pz dywizji pancernej posiada stan etatowy 43 ludzi, nie wzięto pod uwagę oficerów WSW.

# ORGANIZACJA PUŁKU CZOŁGÓW

Załącznik nr 9

## PUŁK CZOŁGÓW /DPanc/

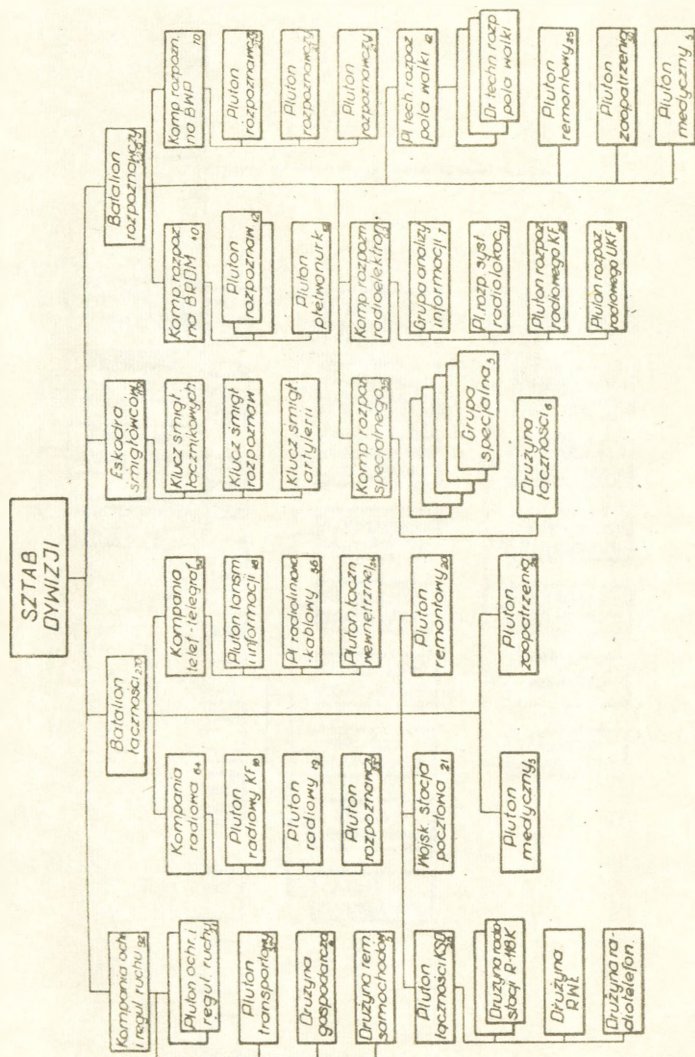


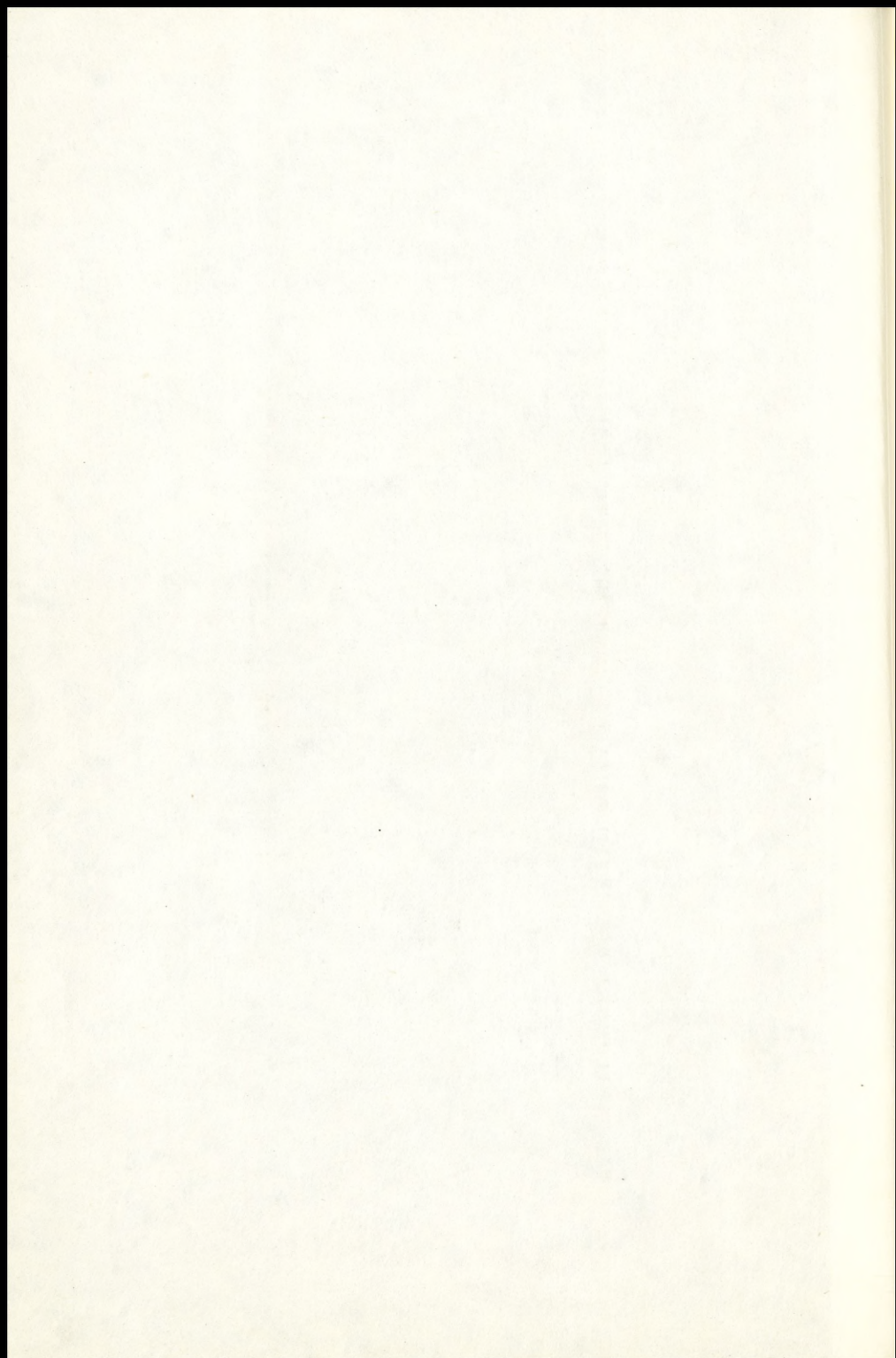
28  
3



# ORGANIZACJA JEDNOSTEK DOMODZENIA DYWIZJI

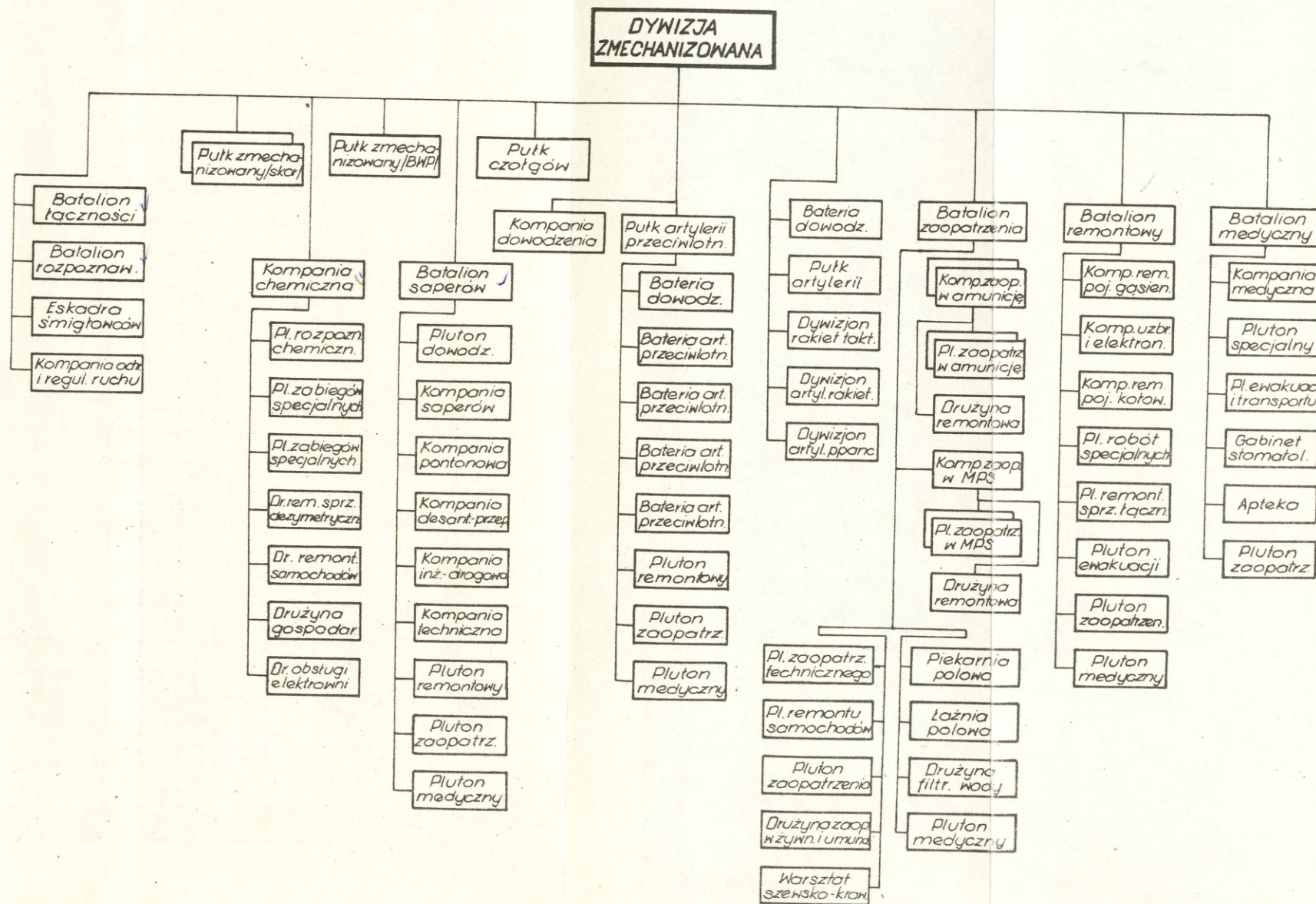
Załącznik nr 11





# ORGANIZACJA DYWIZJI ZMECHANIZOWANEJ

Załącznik nr 12

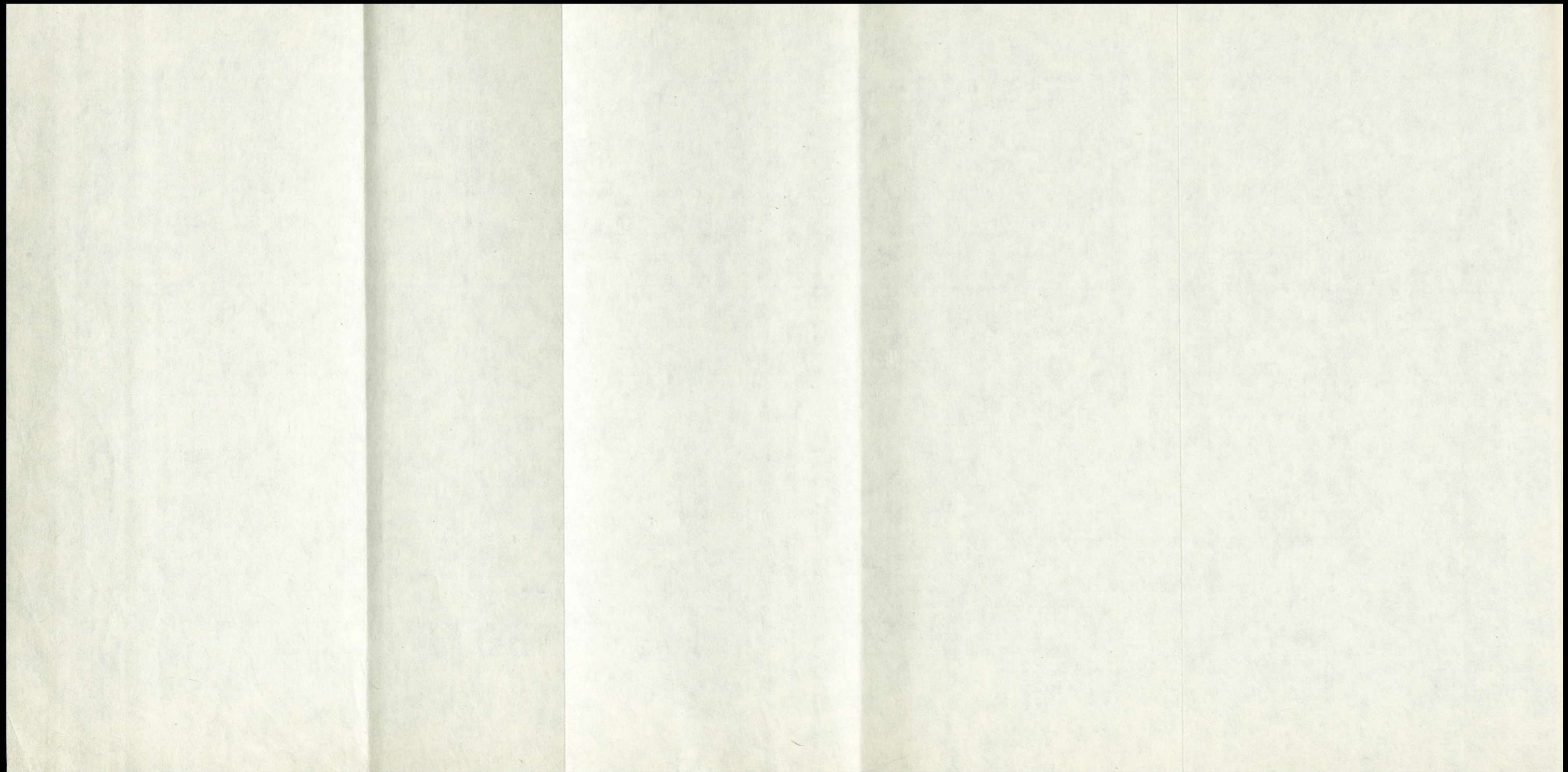


K 63.1  
1.1  
7580.

## ZESTAWIENIE STANU OSOBOWEGO I UZBROJENIA DYWIZJI ZMECHANIZOWANEJ

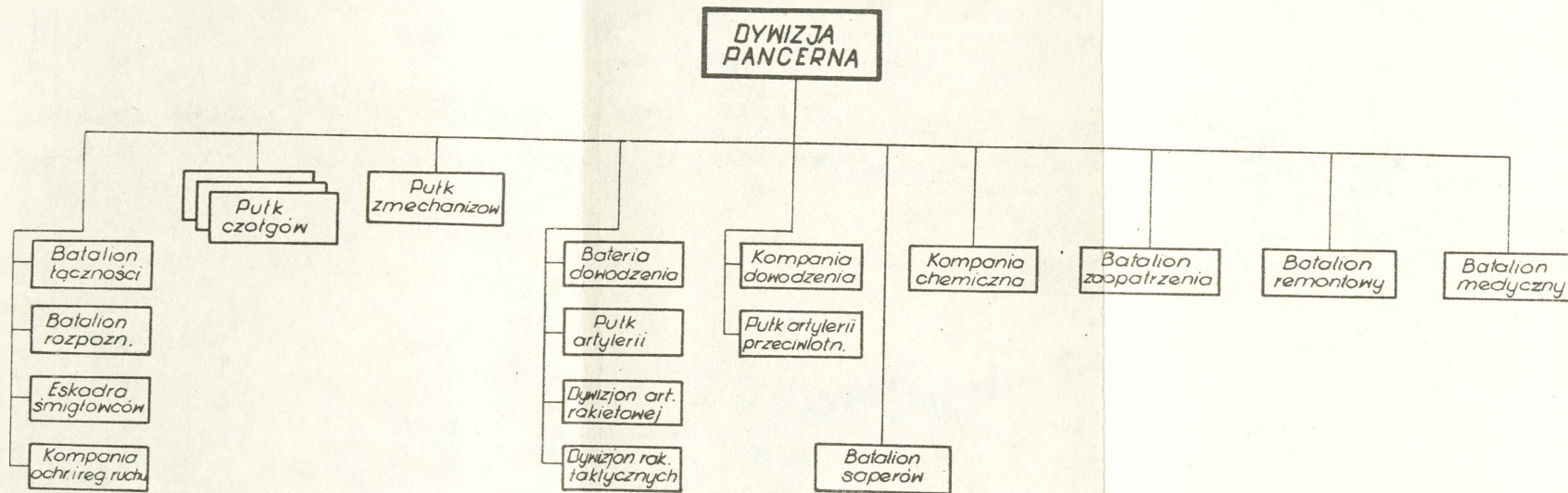
NAZWA JEDNOSTKI	STAN OSOBOWY	SPRZĘT BOJOWY								UZBROJENIE										ŁĄCZNOŚĆ					WYPOSAŻENIE					TRANSPORT																							
		Czołgi średnie	BRDM	SKOT	BWP	PTS	GSP	Park PP-64	Śmigłowce	Wystrzałki rakiet taktycznych	BM-21	152 mm hb	122 mm hb	122 mm hb samobieżna	120 mm moździerz	PPK 9P-133	85 mm armata	SFG-9	Rgppanc-7	tblg	przeciwlotnicze	ZSU-23-4	ZU-23-2	STRZAŁA-1	STRZAŁA-2	KM /PK, PKS/ Radiostacja KF średniej mocy	Radiostacja UKF	Stacja radioliniowa	RWK	WD "K"	stacja telekacji	SMT	BLG	KMT-4	KMT-5	zespół urządzeń rozpozn. skazom.	IKS	Kuchnie	Samochody osob.-terenowe	Samochody cięż. terenowe	Samochody specjalne	Ciągniki samochodowe	Ciągniki pancernie	Motorcycyle	Przyrządy								
1	2	3	4	5	6	7	8	9	10	11	12	13	14	15	16	17	18	19	20	21	22	23	24	25	26	27	28	29	30	31	32	33	34	35	36	37	38	39	40	41	42	43	44	45	46	47							
Dowództwo i sztab	133																																																				
Batalion łączności	270																		35																																		
Batalion rozpoznawczy	329		10	2	10														20	14																																	
Komp. ochrony i regulacji ruchu	92																			6																																	
Pułk zmechanizowany na BWP	1977	40	18 17	5	90										12	18	6		90	178																																	
Pułk zmechanizowany na SKOT x 2	2039	40	16	102											12	18	6		9	184	187																																
Pułk czołgów	837	81	18																	6	27																																
Pułk artylerii	964											18	36							18	94																																
Dywizjon rakiet takt.	174									4										3	5																																
Dywizjon art. rakiet.	230										12									4	16																																
Dywizjon art. przeciwpancerny	260																			6	26																																
Bateria dowodzenia szefa artylerii	55																			5																																	
Pułk artylerii przeciwlotniczej	482																			9	28	16																															
Komp. dowódz. szefa OPL	35																				2																																
Batalion saperów	530		6	17		13	3	1												3	17																																
Kompania chemiczna	105																				6																																
Ekadra śmigłowców	119								9																																												
Batalion remontowy	241					1																																															
Batalion zapasowy	388																																																				
Batalion medyczny	121																																																				
<b>R A Z E M :</b>	<b>11300</b>	<b>201</b>	<b>82</b>	<b>228</b>	<b>100</b>	<b>14</b>	<b>9</b>	<b>1</b>	<b>9</b>	<b>4</b>	<b>12</b>	<b>18</b>	<b>40</b>	<b>6</b>	<b>54</b>	<b>30</b>	<b>18</b>	<b>12</b>	<b>527</b>	<b>833</b>	<b>24</b>	<b>-</b>	<b>49</b>	<b>16</b>	<b>36</b>	<b>397</b>	<b>34</b>	<b>727</b>	<b>6</b>	<b>6</b>	<b>45</b>	<b>8</b>	<b>10</b>	<b>10</b>	<b>24</b>	<b>12</b>	<b>23</b>	<b>18</b>	<b>99</b>	<b>115</b>	<b>914</b>	<b>677</b>	<b>197</b>	<b>25</b>	<b>38</b>	<b>322</b>							

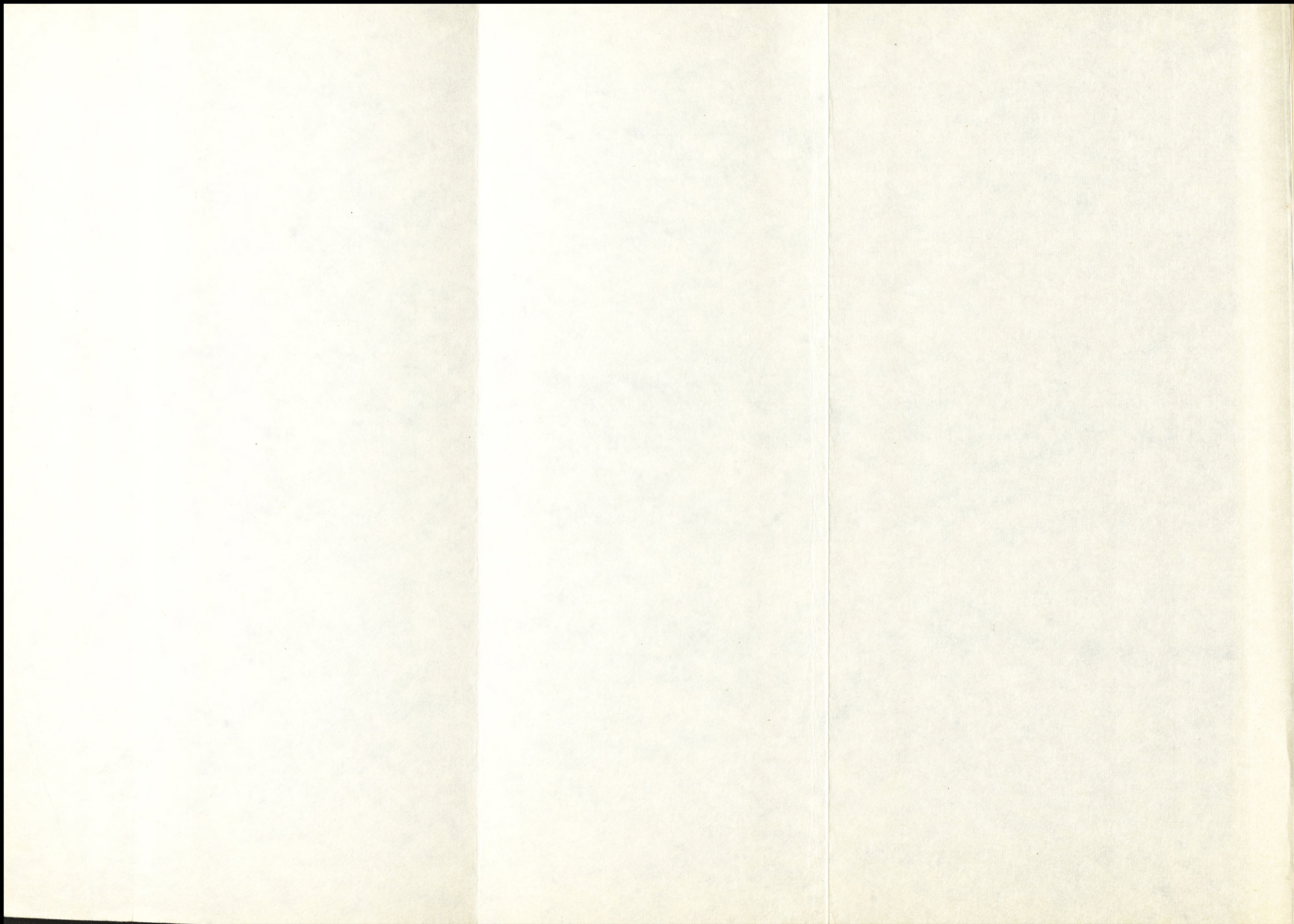
40  
78  
3  
115



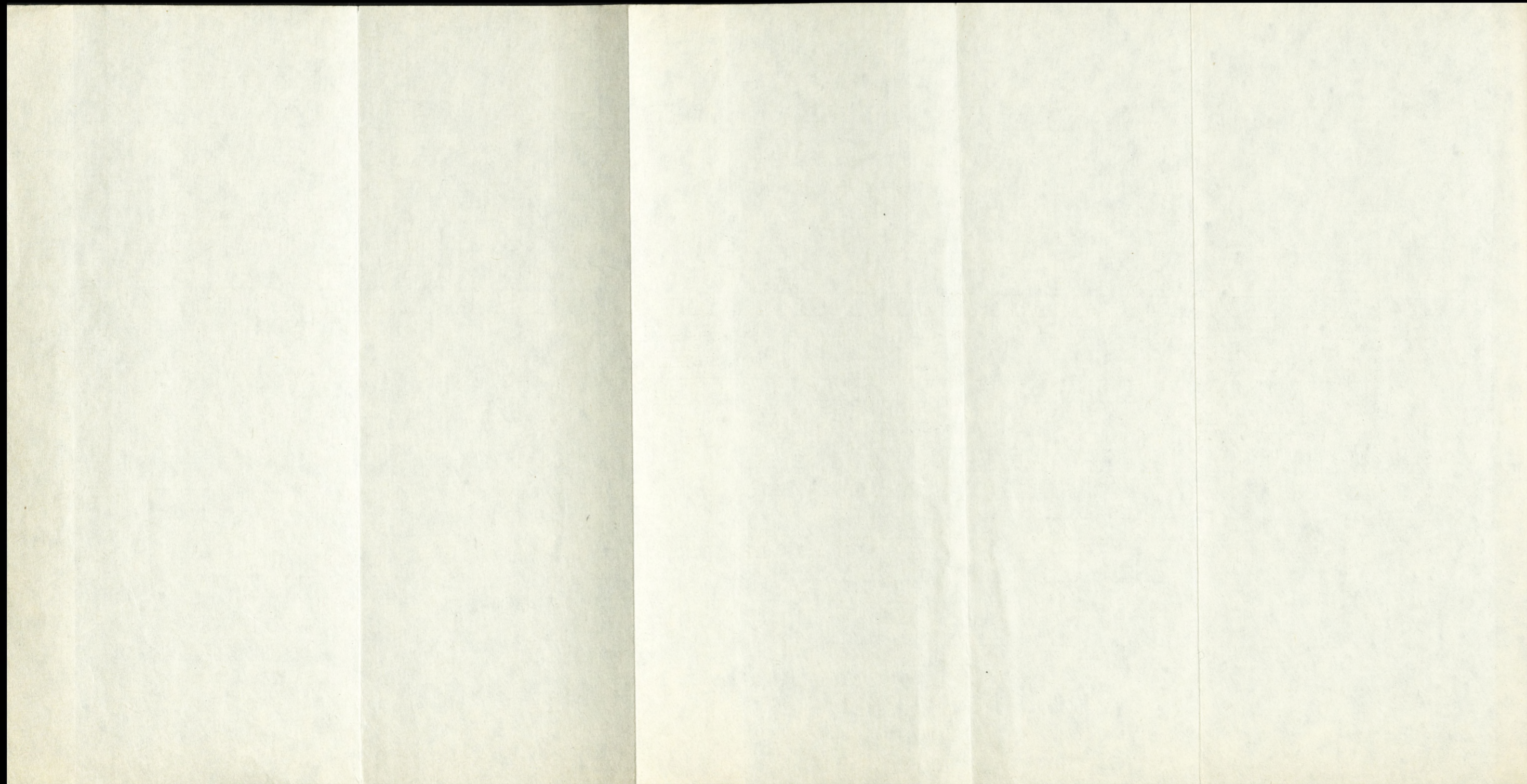
# ORGANIZACJA DYWIZJI PANCERNEJ

Załącznik Nr 14











BIBLIOTEKA NAUCZNA WYDZIAŁU  
Archiwum Państwowe

~~43587~~

