



AKADEMIA SZTABU GENERALNEGO

im. Generała Broni Karola Świerczewskiego

ODDZIAŁ WOJSK OPK I LOTNICTWA
KATEDRA TYŁÓW LOTNICZYCH

JAWNE

Egz. Nr

Tylko dla wykładowców i słuchaczy
Akademii Sztabu Generalnego

plk dypl. Mieczysław PODGÓRSKI

**„PODSTAWY ORGANIZACJI I DZIAŁALNOŚCI TYŁÓW
KORPUSU OPK”**

(Skrypt)



BIBLIOTEKA NACJONALNA
Kolekcja Biblioteki Szkoły Wyższej
Nr swid.

43049

WARSZAWA

STYCZEN

1972



AKADEMIA SZTABU GENERALNEGO

im. Generała Broni Karola Świerczewskiego

ODDZIAŁ WOJSK OPK I LOTNICTWA
KATEDRA TYŁÓW LOTNICZYCH

JAWNE

Egz. Nr 1

Tylko dla wykładowców i słuchaczy
Akademii Sztabu Generalnego

plk dypl. Mieczysław PODGÓRSKI

**„PODSTAWY ORGANIZACJI I DZIAŁALNOŚCI TYŁÓW
KORPUSU OPK”**

(Skrypt)



BIBLIOTEKA NACJONALNA KAD. WY.
Katedra Tyłów Lotniczych

Wrewid.....

43049

Niniejszy skrypt przeznaczony jest dla słuchaczy i kadry Akademii Sztabu Generalnego. W treści swej obejmuje on ogólne zasady tyłowego zabezpieczenia działań bojowych korpusu OPK.

Skrypt nie pretenduje do ostatecznego i pełnego omówienia problematyki dotyczącej tyłowego zabezpieczenia działań bojowych korpusu OPK, ponieważ w praktyce wymaga uwzględnienia aktualnej sytuacji bojowej i warunków istniejących w każdym korpusie OPK.

Materiały zawarte w skrypcie ułatwią dokładniejsze studia nad problematyką tyłowego zabezpieczenia działań bojowych korpusu OPK.

W opracowaniu niniejszego skryptu wykorzystano dostępną literaturę i materiały z konsultacji w wojskach OPK.

SPIS TREŚCI

	str.
I. PRZEZNACZENIE, ZADANIA I ORGANIZACJA TYŁÓW KORPUSU OPK	5
1. Przeznaczenie i zadania tyłów korpusu OPK.....	5
2. Struktura organizacyjna i skład tyłów korpusu OPK	7
3. Rozmieszczenie tyłów korpusu OPK	13
II. ZASADY TYŁOWEGO ZABEZPIECZENIA DZIAŁAŃ BOJOWYCH KORPUSU OPK	15
1. Zabezpieczenie lotniskowe	15
2. Zabezpieczenie materiałowe	17
3. Zabezpieczenie techniczne	26
4. Zabezpieczenie medyczne	28
5. Zabezpieczenie inżynieryjno-saperskie	29
6. Organizacja i realizacja maskowania	32
7. Zabezpieczenie manewru sił i środków korpusu OPK	40
III. DOWODZENIE TYŁAMI KORPUSU OPK	47
1. Zasady ogólne	47
2. Metody pracy dowódcy i aparatu tyłowego w toku wypracowania decyzji na tyłowe zabezpieczenia działań bojowych korpusu OPK	50
3. Dowodzenie tyłami w toku realizacji zadań tyło- wego zabezpieczenia działań bojowych korpusu OPK	54
Z A K O N C Z E N I E	56

ZAŁĄCZNIKI

1. Organizacja tyłów korpusu OPK.
2. Ugrupowanie i rozmieszczenie tyłów korpusu OPK
3. Skład, wyposażenie i możliwości komendy lotniska zapasowego.
4. Skład, wyposażenie i możliwości komendy lotniska stażego.
5. Siły i środki wydzielane do rzutów zabezpieczenia naziemnego.
6. Ideowy schemat zaopatrzenia KOPK.
- 7a Schemat dowodzenia tyłami korpusu OPK.
- 7b Struktura organizacyjna systemu dowodzenia tyłami korpusu OPK.
8. Wzór zarządzenia tyłowego korpusu OPK.
9. Wzór planu tyłowego zabezpieczenia działań bojowych
10. Wzór planu zaopatrzenia.
11. Wzór planu dowozu
12. Wzór sprawozdania tyłowego.

I. PRZEZNACZENIE, ZADANIA I ORGANIZACJA TYŁÓW KORPUSU OPK =====

1. Przeznaczenie i zadania tyłów korpusu OPK

Korpus OPK stanowiący związek operacyjno-taktyczny, przeznaczony jest do obrony /osłony/ ważniejszych kierunków powietrznych i obiektów położonych na określonym obszarze kraju. W skład korpusu OPK wchodzi związki i oddziały poszczególnych rodzajów wojsk: artylerii raketowej, lufowej lotnictwa, wojsk radiotechnicznych, oddziały i pododdziały wojsk specjalnych. W przeciętnych warunkach korpus OPK otrzymuje rejon obrony o powierzchni około 80-120 tys. km², co odpowiada wymiarom 250-300 x 350-400 km. Skład bojowy oraz rejon działań bojowych korpusu OPK będzie zmienny i zmiany te najczęściej będą występowały w toku działań bojowych. Z uwagi na to, że w rejonie obrony korpusu OPK ugrupowuje się wszystkie elementy tyłów poszczególnych rodzajów wojsk, nazywamy również rejonem tyłów korpusu.

Pomyślne działania korpusu OPK zależą między innymi od systematycznego, terminowego i w pełni zapewnionego zabezpieczenia tyłowego.

Zabezpieczenie tyłowe działań bojowych korpusu OPK obejmuje: lotniskowe, materiałowo-techniczne i medyczne zabezpieczenia działań bojowych oraz obsługę gospodarczo-bytową stanu osobowego.

Zabezpieczenie tyłowe działań bojowych korpusu OPK jest organizowane i realizowane przez organa i oddziały tyłowe wchodzące organicznie w skład korpusu OPK oraz siłami i środkami tyłów WOPK i OW.

Według obowiązujących ustaleń jest ono z ramienia dowódcy korpusu OPK organizowane przez: z-cę dowódcy korpusu OPK ds. techniki i zaopatrzenia.

Zastępca dowódcy korpusu OPK ds. techniki i zaopatrzenia jest organizatorem i koordynatorem zabezpieczenia tyłowego korpusu. Sprawuje on nadzór nad stanem technicznym i wykorzystaniem sprzętu bojowego oraz zaopatrzeniem wszystkich rodzajów wojsk. Koordynuje działalność służb technicznych w zakresie eksploatacji, remontów i wyposażenia technicznego.

Odpowiedzialny on jest za całość tyłowego zabezpieczenia działań bojowych korpusu OPK.

Zastępca dowódcy korpusu OPK ds. techniki i zaopatrzenia jest organizatorem tyłowego zabezpieczenia korpusu zarówno w czasie pokoju, jak i w okresie działań bojowych. Pracę swoją prowadzi w ścisłym współdziałaniu z szefami rodzajów wojsk i służb oraz sztabem korpusu.

Szefowie poszczególnych rodzajów wojsk i służb obowiązani są informować z-cę dowódcy ds. techniki i zaopatrzenia o zmianach w sytuacji tyłowej i uzgadniać z nimi wszystkie ważniejsze przedsięwzięcia w zakresie tyłowego zabezpieczenia działań bojowych podległych im wojsk.

W warunkach współczesnych korpus OPK powinien dysponować trwałymi i dobrze zorganizowanymi tyłami, zdolnymi w każdej sytuacji i we właściwym czasie zaopatrzyć wojska korpusu w uzbrojenie, sprzęt i środki materiałowe oraz sprawnie zabezpieczać manewr jednostek i przedsięwzięcia ewakuacyjno-remontowe.

Uwzględniając charakter działań bojowych korpusu OPK i wysoki stopień ich natężenia, od tyłów wymagana jest ciągłość i operatywność w zabezpieczeniu jego działań. Mając na uwadze przeznaczenie i charakter działań bojowych korpusu OPK, jego tyły powinny być w stałej gotowości do zabezpieczenia działań w okresie pokojowym.

Do zasadniczych zadań tyłów korpusu OPK należy zaliczyć:

- planowanie i gromadzenie nakazanych zapasów środków materiałowych;
- terminowe i pełne materiałowo-techniczne zabezpieczenie działań bojowych związków taktycznych i oddziałów lotnictwa myśliwskiego, artylerii raketowej i lufowej oraz wojsk radiotechnicznych i specjalnych;
- zabezpieczenie manewru i rozśrodkowania związków taktycznych i oddziałów lotniczych, artyleryjskich i radiotechnicznych;
- przygotowanie danych do decyzji dowódcy korpusu OPK w zakresie materiałowo-technicznego i gospodarczo-bytowego zabezpieczenia działań bojowych.

Zadania takie tyżły korpusu OPK mogą również wykonywać na korzyść szczebla nadrzędnego, sąsiednich korpusów OPK, względnie innych rodzajów lotnictwa PRL i lotnictwa armii za-przyjaźnionych.

Wyszczególnione zadania stanowią w ogólnym ujęciu treść pracy tyżów korpusu OPK.

2. Struktura organizacyjna i skład tyżów korpusu OPK

Struktura organizacyjna tyżów korpusu OPK została dostosowana do zadań jakie one wykonują w czasie pokoju jak i w czasie wojny.

Po linii fachowej zastępca dowódcy korpusu OPK ds. techniki i zaopatrzenia podlega z-cy dowódcy wojsk OPK ds. techniki i zaopatrzenia.

Struktura organizacyjną tyżów korpusu OPK przedstawiona jest w załączniku Nr 1.

Poszczególne rodzaje wojsk korpusu OPK posiadają własne tyży o odpowiedniej organizacji, które przystosowane są do zabezpieczenia działań bojowych tych wojsk. Działania bojowe pułków lotnictwa myśliwskiego zabezpieczają bataliony zaopatrzenia. Ilość ich uzależniona jest od ilości pułków lotnictwa myśliwskiego. Działania bojowe oddziałów artylerii raketowej lufowej i wojsk radiotechnicznych zabezpieczają organiczne tyży tych oddziałów.

Skład tyżów uzależniony jest od składu bojowego korpusu OPK. W zależności od warunków w jakich korpus będzie prowadził działania bojowe skład jego doraźnie może być zmieniony tylko w zakresie operacyjnego podporządkowania poszczególnych oddziałów. W razie potrzeby tyży korpusu OPK mogą być wzmocniane odpowiednią ilością transportu samochodowego, ruchomych warsztatów naprawy samochodów, polowych stacji wytwarzania tlenu, sił i środków do remontu lotnisk itp.

W strukturze organizacyjnej tyżów korpusu OPK wyodrębnia się organa kierowania tyżami, którymi są wydziały wchodzące organicznie w skład dowództwa korpusu OPK oraz organa wykonawcze /składnica, pododdziały transportowe, zakłady naprawcze itp/.

Do organów kierowniczych podległych z-cy ds. techniki i zaopatrzenia zaliczają się:

- wydział organizacyjno-szkoleniowy;
- wydział zaopatrzenia lotniczo-technicznego;
- wydział samochodowy;
- wydział sprzętu uzbrojenia i elektrotechnicznego;
- kwatermistrzostwo;
- wydział służby zdrowia.

Ponadto podlega z-cy ds. techniki i zaopatrzenia również składnica sprzętu lotniczo-technicznego, ruchomy warsztat naprawy samochodów, polowa stacja wytwarzania tlenu i azotu, kompania dowozu raketowych materiałów napędowych, kompania cystern mps i kompania samochodów transportowych.

Szefowie wydziałów i kwatermistrz organizują i kierują działalnością komórek w pionie danej służby na wszystkich szczeblach dowodzenia. Po linii fachowej podlegają szefom służb, oddziałów, wydziałów i kwatermistrzowi w tyłach dowództwa WOPK.

Wydział organizacyjno-szkoleniowy spełnia funkcję sztabu w tyłach korpusu OPK. Do zasadniczych zadań tego wydziału należy:

- planowanie i organizowanie zasadniczych przedsięwzięć oraz kontrola i nadzór nad ich realizacją;
- planowanie, organizowanie i koordynowanie prac wszystkich komórek w tyłach korpusu OPK;
- organizowanie kontroli i nadzoru nad stanem gotowości tyłów korpusu OPK do zabezpieczenia działań bojowych;
- opracowywanie koncepcji i planów tyłowego zabezpieczenia działań bojowych korpusu OPK;
- współdziałanie ze służbami realizującymi zadania tyłowe, a nie podległymi z-cy ds. techniki i zaopatrzenia korpusu OPK;
- organizowanie i kierowanie całokształtem szkolenia taktyczno-tyłowego i specjalistycznego;
- organizowanie kontroli i nadzoru nad pracą wszystkich komórek tyłowych korpusu OPK;
- współpraca z odpowiednimi organami okręgów wojskowych;

- planowanie i organizowanie przewozów wojskowych;
- prowadzenie ewidencji i sprawozdawczości z zakresu zagadnień organizacyjnych i szkoleniowych.

Wydział zaopatrzenia lotniczo-technicznego jest organem zaopatrującym w pionie danej służby na wszystkich szczeblach dowodzenia w sprzęt lotniczo-techniczny /elektrogazowy, dys-trybutory tlenowe i powietrzne, kompresory powietrzne, stacje ładowania akumulatorów, rozruszniki elektryczne, akumulatory pokładowe i lotniskowe/ części zamienne oraz umundurowanie lotnicze, sprzęt ratowniczy i wysokościowy, naboje lotnicze, niekierowane lotnicze pociski raketowe, bomby lotnicze, pironaboje itp.

Do zasadniczych zadań tego wydziału należy:

- organizowanie pełnego pod względem ilościowym i jakościowym oraz terminowego zaopatrywania oddziałów lotniczych korpusu OPK;
- planowanie i organizowanie remontu sprzętu;
- kierowanie, fachowy nadzór i kontrola nad działalnością oddziałów, pododdziałów tyłowych w zakresie swej służby;
- organizowanie ewakuacji zbędnego sprzętu i materiałów;
- szkolenie fachowe personelu danej służby;
- prowadzenie obowiązującej dokumentacji.

Wydział samochodowy jest organem zaopatrującym w pionie danej służby.

Do zasadniczych zadań tego wydziału należy:

- organizowanie pełnego pod względem ilościowym i jakościowym oraz terminowego zaopatrywania związków taktycznych i oddziałów korpusu OPK;
- planowanie i organizowanie remontu sprzętu;
- kierowanie, fachowy nadzór i kontrola nad działalnością oddziałów, pododdziałów tyłowych w zakresie swej służby;
- organizowanie ewakuacji zbędnego sprzętu i materiałów;
- szkolenie fachowe personelu danej służby;
- prowadzenie obowiązującej dokumentacji.

Wydział sprzętu uzbrojenia i elektrotechniki jest organem nadzorującym w pionie danej służby w sprzęt i uzbrojenie naziemne /strzelecki i artyleryjski/, sprzęt elektroniczny.

Do zasadniczych zadań tego wydziału należy:

- nadzorowanie nad uzbrojeniem ogólnowojskowym, w związ-
kach taktycznych i oddziałów korpusu OPK;
- organizowanie ewakuacji zbędnego sprzętu i materiałów;
- szkolenie fachowe personelu danej służby;
- prowadzenie obowiązującej dokumentacji i sprawozdawczości.

Kwatermistrzostwo jest organem nadzorującym w pionie swoich służb na wszystkich szczeblach dowodzenia. Kwatrmistrz organizuje i kieruje działalnością podległych wydziałów.

Wydział inżynieryjno-lotniskowy sprawuje nadzór nad utrzymaniem lotnisk w stałej gotowości eksploatacyjnej i po linii fachowej kieruje pracą poszczególnych komend obsługi lotnisk oddziałów oraz sprawuje nadzór nad zabezpieczeniem inżynieryjno-saperskim korpusu OPK. Korpus OPK nie posiada własnych sił i środków do budowy i remontu lotnisk, a jedynie rozporządza siłami i środkami poszczególnych komend obsługi lotnisk oddziałów lotniczo-technicznych, których zasadniczym zadaniem jest przygotowanie lotnisk do lotów i utrzymanie ich w stałej gotowości eksploatacyjnej oraz drobnych remontów. Sprawuje również nadzór nad zabezpieczeniem inżynieryjno-saperskim wojsk korpusu OPK. Oddziały lotniczo-techniczne zaopatrują się w sprzęt lotniskowy i materiały do naprawy lotnisk z Centralnej Składnicy Lotniskowej. W sprzęt inżynieryjno-saperski oddziały Korpusu OPK zaopatrują się w składnicach poszczególnych Okręgów Wojskowych.

Do zasadniczych zadań tego wydziału należy:

- organizowanie przedsięwzięć w zakresie utrzymania lotnisk i obiektów lotniskowych w gotowości eksploatacyjnej;
- organizowanie konserwacji i utrzymanie w stanie eksploatacyjnym dróg wewnątrz lotniskowych;
- sprowowanie nadzoru nad rozbudową inżynieryjną w korpusie OPK;
- nadzór nad realizacją przedsięwzięć maskowniczych lotnisk i innych obiektów korpusu oraz prowadzenie prac pozora-
cyjnych na lotniskach;

- nadzór nad organizacją remontu lotnisk i obiektów lotniskowych - uszkodzonych w wyniku działań bojowych npla;
- udział w likwidacji skutków uderzeń jądrowych npla.

Wydział materiałów pędnych i smarów jest organem nadzorującym w pionie danej służby.

Korpus OPK nie posiada składów materiałów pędnych i smarów oraz składnic raketowych materiałów napędowych. Zaopatruje się w mps ze składnic WOPK i z przemysłu, a w czasie wojny dodatkowo z urzędu rezerw państwowych /URP/. Natomiast w raketowe materiały zaopatruje się z Centralnych Składnic MON.

Do zasadniczych zadań tego wydziału należy:

- organizowanie pełnego pod względem ilościowym i jakościowym oraz terminowego zaopatrywania związków taktycznych i oddziałów korpusu OPK;
- planowanie i organizowanie remontu sprzętu;
- fachowy nadzór i kontrola nad działalnością oddziałów i pododdziałów tyłowych w zakresie swej służby;
- organizowanie ewakuacji zbędnego sprzętu i materiałów;
- organizowanie szkolenia fachowego służby mps;
- prowadzenie obowiązującej dokumentacji i sprawozdawczości.

Wydział nadzoru kwatermistrzowskiego jest organem nadzoru i kontroli w pionie służb żywnościowej, mundurowej, kwaterunkowo-budowlanej i ppoż. Korpus OPK nie posiada składów ze środkami typu ogólnowojskowego, a zaopatruje się ze składnic okręgów wojskowych.

Do zasadniczych zadań tego wydziału należy:

- współpraca z kwatermistrzostwami okręgów wojskowych w zakresie zabezpieczenia intendenckiego związków taktycznych i oddziałów korpusu OPK;
- współpraca z wydziałem służby zdrowia w zakresie wyżywienia personelu latającego;
- sprawowanie nadzoru nad organizacją i jakością żywienia stanu osobowego;
- fachowe kierowanie pracą poszczególnych służb.



Do organów wykonawczych podległych bezpośrednio zastępcy do spraw techniki i zaopatrzenia zalicza się:

- składnica sprzętu lotniczo-technicznego;
- ruchomy warsztat naprawy samochodów;
- kompania samochodów transportowych;
- kompania cystern;
- kompania dowozu RMN;
- polowa stacja wytwarzania tlenu i azotu.

Składnica sprzętu lotniczo-technicznego przeznaczona jest do gromadzenia i przechowywania sprzętu lotniczego, amunicji lotniczej, sprzętu samochodowo-traktorowego, sprzętu łączności i UL. Natomiast zaopatrywanie oddziałów poszczególnych rodzajów wojsk korpusu OPK w pozostały sprzęt i środki materiałowe w zależności od rodzajów środków materiałowych odbywa się ze składnic: Wojsk OPK, Wojsk Lotniczych, Centralnych MON i Okręgów Wojskowych.

Wysokość zapasów środków materiałowych przechowywanych w składnicy sprzętu lotniczo-technicznego określa dowódca korpusu OPK na podstawie wytycznych otrzymywanych z Dowództwa WOPK. Składnica posiada następującą ilość zapasów środków materiałowych:

- amunicji lotniczej i pocisków lotniczych niekierowanych na 2-5 dni działań bojowych, materiałów i części zamiennych do naprawy sprzętu na 10-15 dni działań bojowych. Należy przy tym dodać, że składnica ogółem posiada około 500 ton ładunku, z tego: sprzętu lotniczo-technicznego około 200 ton, amunicji lotniczej i pocisków lotniczych niekierowanych około 50 ton, sprzętu samochodowo-traktorowego około 100 ton, sprzętu łączności i UL około 50 ton, sprzętu elektrogazowego około 50 ton, pozostały ładunek składnicy około 50 ton.

Do przewiezienia jednym rejssem wyżej wymienionego ładunku składnicy, potrzeby transportowe wynoszą około 175 samochodów ciężarowych Star-29 lub 18 wagonów kolejowych /uwzględniono normy załadowcze i gabaryty/.

Ruchomy warsztat naprawy samochodów przeznaczony do przeprowadzenia napraw bieżących oraz napraw średnich metodą wymiany zespołów.

Siły i środki warsztatu pozwalają na wykonanie około sześciu napraw bieżących lub dwóch napraw średnich na dobę.

Kompania transportowa przeznaczona jest do dowozu środków materiałowych /szczególnie amunicji lotniczej i artyleryjkiej, sprzętu lotniczo-technicznego, sprzętu samochodowo-traktorowego itp./.

Jednorazowy udźwig samochodów transportowych kompanii 360 ton /uwzględniono normy załadowcze i gabaryty/.

Kompania cystern samochodowych przeznaczona jest do dowozu materiałów pędnych i smarów /szczególnie paliwa lotniczego/. Jednorazowy udźwig cystern samochodowych kompanii 360 ton.

Kompania dowozu rakietowych materiałów napędowych przeznaczona jest do dowozu RMM dla potrzeb korpusu OPK. Jednorazowy udźwig transportu kompanii 156 ton w tym 113 ton utleniacza.

Organizacja i realizacja dowozu środków omawiana jest w rozdziale drugim niniejszego skryptu.

Polowa stacja wytwarzania tlenu i szotu do wytwarzania tlenu i azotu dla potrzeb lotnictwa. Wydajność stacji AKDS-70 na dobę wynosi:

-ciekłego tlenu	- 70-73 m ³ ;
- gazowego tlenu	- 18-55 m ³ ;
ciekłego azotu	- 65-70 m ³ ;
- gazowego azotu	- 18-55 m ³ .

3. Rozmieszczenie tyłów korpusu OPK

Ciągłość zabezpieczenia działań bojowych związków taktycznych, oddziałów i pododdziałów korpusu OPK pod względem tyłowym w znacznej mierze zależy od właściwego rozmieszczenia oddziałów i zakładów tyłowych.

Rozmieszczenie oddziałów i pododdziałów tyłowych odpowiednio dostosowuje się do zaplanowego ugrupowania związków i oddziałów bojowych, mając na celu jak najlepsze wykonanie zadania bojowego przez korpus OPK.

Rozmieszczenie każdego elementu tyłowego powinno zapewniać dogodne warunki dowozu środków materiałowych, pracy, obrony i ochrony oraz dowodzenia nimi.

Rozmieszczenie poszczególnych elementów powinno być aktualizowane w zależności od poczynań npla, zmiany ugrupowania i uzupełnienia składu bojowego korpusu OPK.

Rozmieszczenie tyłów korpusu OPK przedstawione w załączniku Nr 2.

Na odpowiednie rozmieszczenie elementów tyłowych korpusu OPK wpływają następujące czynniki:

- ugrupowanie związków taktycznych i oddziałów;
- otrzymane zadania;
- stan zapasów środków materiałowych;
- źródła zaopatrzenia;
- sieć i stan dróg oraz warunki dowozu środków materiałowych;
- dogodne warunki pracy i dowodzenia tyłami;
- stan i właściwości danego rejonu;
- pora roku i warunki atmosferyczne;
- ochrona, obrona, maskowanie itp.

Dla całksztaktu działalności bojowej korpusu OPK ważną sprawą jest również właściwe rozmieszczenie samodzielnych oddziałów tyłowych - podległych bezpośrednio korpusowi.

Rozmieszczając tyły należy pamiętać, że najważniejszym oddziałem tyłowym - ze względu na wielkość i rodzaje przechowywanych środków materiałowych jest składnica korpusu OPK. Rozmieszcza się ją w rejonie obrony korpusu OPK w 2-3 miejscach w małych miastach lub osiedlach /nie stanowiących opłacalnych celów uderzeń jądrowych/, z których ramię dowozu do zaopatrywanych jednostek byłoby jak najkrótsze.

W czasie pokoju składnica rozmieszczona jest z reguły w jednym miejscu - co uzależnione jest od możliwości lokalizacyjnych - a więc często nie odpowiadających wymogom. W tej sytuacji istnieje konieczność na okres "W" wyprowadzenia składnicy w warunki polowe. Powierzchnia rozmieszczenia składnicy wynosi około 10-30 ha. W wypadku rozmieszczenia składnicy w terenie pozwalającym na zmniejszenie odległości między poszczególnymi składkami i wówczas powierzchnia całej składnicy może być mniejsza o 50%.

W tym celu składnica posiada wyznaczone 2-3 rejony zapasowe /w odległości od stałego miejsca rozmieszczenia 15-30km/, do których w okresie zagrożenia wyprowadza się minimum 50% zapasów składnicy. Posiadane przez składnicę siły i środki /ludzie i samochody/ są niewystarczające dla wykonania tego zadania. Tak więc wykonanie tego przedsięwzięcia może być zrealizowane tylko w wypadku dodatkowego przydziału sił i środków. Do wyprowadzenia składnicy przydziela się z OW/OTK około 100 ludzi i 20 samochodów ciężarowych z przyczepami.

Ze względu na możliwość - już w pierwszym okresie wojny - uderzeń /jądrowych, konwencjonalnych/ na obiekty przemysłowe, zakłady i składy centralne - co spowoduje przerwę w produkcji i dostawach środków materiałowych z tych źródeł zaopatrzenia, zawczasu dokonane rozśrodkowanie składnicy będzie miało duże znaczenie dla zachowania ciągłości w zabezpieczeniu działań bojowych korpusu OPK, gdyż przechowywane są tam podstawowe środki materiałowe niezbędne do działań bojowych szczególnie lotnictwa.

Pozostałe oddziały /pododdziały/ tyłowe korpusu OPK rozmieszczone są z reguły w rejonach rozmieszczenia obsługiwanych oddziałów:

- przy oddziałach lotniczych rozmieszcza się : polową stację wytwarzania tlenu i azotu, kompanię cystern;
- przy dywizjonach technicznych /ogniowych/ oddziałów raketowych - kompania dowozu raketowego paliwa napędowego;
- przy składnicy - kompania samochodów transportowych;
- przy większym zgrupowaniu oddziałów korpusu OPK - ruchome warsztaty naprawy samochodów i sprzętu łączności.

II. ZASADY TYŁOWEGO ZABEZPIECZENIA DZIAŁAŃ BOJOWYCH KORPUSU OPK

=====

1. Zabezpieczenie lotniskowe

Zabezpieczenie lotniskowe korpusu OPK polega na utrzymaniu sieci lotniskowej w stałej gotowości eksploatacyjnej w celu zapewnienia jak najlepszych warunków bazowania oddziałów lotniczych.

Sieć lotniskowa korpusu OPK powinna zapewnić takie ugrupowanie lotnictwa, aby maksymalną jego część można było użyć na głównym kierunku nalotów nieprzyjaciela. Z kolei sieć ta powinna również zabezpieczyć rozśrodkowanie lotnictwa i możliwość jego manewru w czasie działań bojowych oraz nieprzerwaną działalność bojową lotnictwa o każdej porze roku i doby. Stąd wynika, że korpus OPK powinien dysponować taką ilością lotnisk, aby każdy oddział lotniczy oprócz lotniska stałego bazowania posiadał 1-2 lotniska manewru na dokonanie w czasie działań bojowych rozśrodkowania. Należy przy tym dodać, że lotniska manewru przydzielane są oddziałom lotniczym z góry i utrzymuje się je w stałej gotowości eksploatacyjnej. Ponadto obecnie już na niektórych lotniskach manewru znajdują się zorganizowane komendy lotnisk zapasowych /KLZ/, których zadaniem jest utrzymanie lotniska w gotowości eksploatacyjnej i posiadanie odpowiednich sił i środków do natychmiastowego przyjęcia samolotów oddziału lotniczego do czasu przybycia na lotnisko czołówki zaopatrzenia /rzutu naziemnego/. Skład, wyposażenie i możliwości KLZ przedstawia załącznik Nr 3.

Oprócz lotnisk z góry przydzielonych, korpus OPK będzie wykorzystywał opuszczone lotniska lotnictwa operacyjnego marynarki wojennej i po odpowiedniej adaptacji lotniska i lądowiska lotnictwa cywilnego. W związku z tym służba lotniskowa powinna posiadać aktualne dane techniczne-eksploatacyjne wszystkich lotnisk znajdujących się w rejonie obrony korpusu OPK.

Również przewiduje się wykorzystanie, odpowiednio przygotowanych odcinków autostrad, z których oddziały lotnicze będą mogły prowadzić działania bojowe.

Przewiduje się, że w początkowym okresie wojny po wyjściu lotnictwa operacyjnego na kierunek operacyjny wojska OPK przejmą część lotnisk opuszczonych przez to lotnictwo. Opuszczone lotniska będą terytorialnie przydzielone korpusom OPK. Lotniska te mogą być wykorzystywane niezwłocznie po opuszczeniu ich przez lotnictwo operacyjne bez konieczności wcześniejszego wysyłania tam grup rekonesansowych lub komend lotnisk zapasowych /KLZ/, gdyż na większości lotnisk pozostaną komendy lotnisk stałych /KLS/z odpowiednim sprzętem i zapasem środków materiałowych.

Skład, wyposażenie i możliwości KLS przedstawia załącznik Nr 4.

Zadania związane z utrzymaniem sieci lotniskowej w stałej gotowości eksploatacyjnej realizują komendy obsługi lotnisk /KOL/, które wchodzi organizacyjnie w skład oddziału lotniczo-technicznego. Wyposażone one są w szeroki asortyment sprzętu inżyneryjno-budowlanego, saperskiego, lotniskowego i agrotechnicznego.

Do zasadniczych zadań służby lotniskowej korpusu OPK należy:

- utrzymanie lotnisk oraz obiektów lotniskowych w stałej gotowości eksploatacyjnej;
- konserwacja i utrzymanie w stanie eksploatacyjnym dróg wewnątrz lotniskowych;
- rozbudowa inżynieryjna lotnisk;
- udział w likwidacji skutków uderzeń npla na lotniska /KOL posiadanyimi siłami i środkami w stanie jest wykonać 1000 m³ robót ziemnych i 1000 m² nawierzchni sztucznych/;
- maskowanie czynnej sieci lotniskowej i prowadzenie prac pozoracyjnych na tych lotniskach.

Należy ponadto wyjaśnić, że w wypadku poważniejszego uszkodzenia lotniska, szczególnie po uderzeniach jądrowych możliwości KOL będą nie wystarczające. W tej sytuacji przewiduje się wykorzystanie sił i środków jednostek OTK, lub jednostki inżynieryjno-budowlanej jeżeli takowe będą w dyspozycji wojsk OPK. Nie wyklucza się możliwości wykorzystania do określonych prac ludności cywilnej.

2. Zabezpieczenie materiałowe

Pełne i terminowe zabezpieczenie wojsk korpusu OPK w środki materiałowe konieczne do prowadzenia działań bojowych jest jednym z decydujących czynników wpływających na przebieg i efektywność obrony powietrznej.

Pod pojęciem "zabezpieczenie materiałowe" należy rozumieć cały kompleks przedsięwzięć i czynności związanych z zaspokojeniem wszelkich potrzeb materiałowych niezbędnych do życia i działalności bojowej korpusu OPK.

W zależności od rodzajów środków materiałowych dostarczone one mogą być do związków i oddziałów ze składnicy korpusu OPK, składnic wojsk OPK, oraz ze składnic okręgów wojskowych, Centralnych Składów MON i URP. W niektórych wypadkach mogą być one dostarczane bezpośrednio z zakładów przemysłowych kraju i z importu.

Ideowy schemat zaopatrzenia korpusu OPK przedstawiony w załączniku Nr 6.

Zabezpieczenie materiałowe korpusu OPK w swojej treści obejmuje:

- dokładne planowanie określonych potrzeb środków materiałowych /odpowiednio do zadań/;
- utrzymanie koniecznych ilości zapasów środków materiałowych i właściwe ich urzutowanie w poszczególnych ogniwach zaopatrzenia;
- systematyczny dowóz środków materiałowych;
- właściwą organizację pracy komórek zaopatrzeniowych na wszystkich szczeblach w korpusie OPK.

Związki i oddziały korpusu OPK, w zależności od rodzajów środków materiałowych zaopatrywane są z kilku źródeł zaopatrzenia. I tak, na przykład:

a/ Ze składnicy sprzętu lotniczo-technicznego korpusu OPK:

- sprzęt lotniczy /silniki, uzbrojenie, sprzęt lotniczy i zbiorniki podwieszane/;
- amunicję lotniczą /naboje lotnicze, lotnicze pociski niekierowane i środki pirotechniczne/;
- sprzęt samochodowo-traktorowy oraz części zamienne;
- sprzęt elektrogazowy /części zamienne, umundurowanie lotnicze/ itp;
- sprzęt łączności i UL /aparatura radiowo-pokładowa, naziemna, środki sygnalizacji radiowo-światlnej oraz akcesoria z tym sprzętem związane/;
- tlen lotniczy, azot i inne gazy techniczne /z korpusej polowej stacji wytwarzania tlenu i azotu lub państwowych wytwórni gazów technicznych/.

b/ Ze składnic wojsk OPK :

- sprzęt raketowy;
- paliwa lotnicze, samochodowo-traktorowe, smary, oleje i płyny specjalne /lub z zakładów gospodarki narodowej URP/;
- uzbrojenie lotnicze i sprzęt radiotechniczny oraz sprzęt radioelektroniczny i kontrolno-pomiarowy.

c/ Ze składnic wojsk lotniczych:

- lotnicze pociski raketowe kierowane;
- sprzęt lotniskowy i materiały do naprawy lotnisk.

d/ Ze składnic okręgów wojskowych:

- uzbrojenie, amunicję artyleryjską i strzelecką, sprzęt inżynieryjno-saperski, chemiczny i topograficzny;
- żywność i sprzęt żywnościowy, umundurowanie ogólnowojskowe, sprzęt kwaterunkowy i obozowy oraz materiały medyczno-sanitarne;

e/ Ze składnic centralnych MON:

- raketowe pociski artylerii przeciwlotniczej;
- raketowe materiały napędowe oraz urządzenia i środki do transportu tych materiałów /RMN/.

Ponadto dodatkowymi źródłami zaopatrzenia związków i oddziałów korpusu OPK mogą być zasoby miejscowe.

Schemat zaopatrzenia przedstawiony jest w załączniku Nr 6.

Potrzeby środków materiałowych i sprzętu określa dowódca korpusu OPK na podstawie wytycznych otrzymanych z dowództwa wojsk OPK. Wytyczne te powinny zawierać: normy i limity środków materiałowych, ich zużycie oraz wysokość utrzymania zapasów nienaruszalnych i niezniżalnych zasadniczych środków materiałowych.

Duże znaczenie w całym procesie materiałowego zabezpieczenia działań bojowych korpusu OPK posiada planowanie materiałowe. Planowanie materiałowe jest nieodłącznym elementem zabezpieczenia materiałowego, działań bojowych korpusu OPK.

Znajduje ono swoje odbicie w następujących zasadniczych dokumentach opracowanych w korpusie OPK:

- w planie tyłowego zabezpieczenia działań bojowych korpusu;
- w szczegółowych planach zaopatrzenia w podstawowe środki materiałowe poszczególnych rodzajów wojsk i służb;
- w planie dowozu środków materiałowych.

W celu ułatwienia planowania i właściwego określania potrzeb środków materiałowych, poszczególne służby tyłowe korpusu OPK, posługują się odpowiednimi jednostkami kalkulacyjno-technicznymi.

Podstawą w planowaniu jest przewidywane natężenie działań bojowych, zużycie środków materiałowych i przyjęte współczynniki /wskaźniki/ przeliczeniowe. Ma to szczególnie znaczenie w lotnictwie, które różni się między sobą typami samolotów, uzbrojenia oraz właściwościami taktyczno-technicznymi.

Do planowania materiałowego w zakresie zabezpieczenia działań bojowych lotnictwa korpusu OPK przyjmuje się następujące czynniki:

a/ Ilość lotów na dobę w poszczególnych etapach działań bojowych:

- w ciągu pierwszych 5 dni - 4-5 lotów;
- w ciągu następnych dni miesiąca - 2-3 loty;

Sumując powyższe natężenie działań bojowych lotnictwa wynika, że w ciągu 30 dni lotnictwo wykona 70-90 wylotów. W obliczeniach należy przyjąć 80% wykorzystania samolotów w toku działań - licząc od stanu faktycznego samolotów w poszczególnych oddziałach lotniczych korpusu OPK.

b/ Współczynniki zużycia środków materiałowych w czasie jednego lotu:

- naboł do działek lotniczych - 75%
- pocisków raketowych niekierowanych - 50%
- pocisków raketowych kierowanych - 50%
- bomb lotniczych - 100%
- paliwa lotniczego - 85%
- zbiorniki podwieszeniowe - 100%
- tlen lotniczy - 50%

c/ Uzbrojenie samolotów bojowych w rakiety /wskaznik obliczeniowy dla całości oddziału lotniczego/:

- MiG-21 pfm i sps, MiG-21M	- 60%	- R-3S
	-40%	- RS-2US
- MiG-21 f-13	-100%	-R-3S/lub S-5M/

Bardzo ważnym elementem materiałowego zabezpieczenia działań bojowych korpusu OPK jest stan i urzutowanie zapasów środków materiałowych. Wielkość tych zapasów może być zmienna i zależna będzie przede wszystkim od odległości źródeł zaopatrzenia, od stanu środków transportowych, dróg komunikacyjnych, natężenia działań bojowych, możliwości przechowywania a także od możliwości ekonomicznych kraju itp. Niemniej jednak wielkość zapasów środków materiałowych powinna zapewnić ciągłość prowadzenia działań bojowych korpusu OPK do czasu zorganizowania dowozu ze składnic szczebla wyższego.

Należy ponadto podkreślić, że specyfika działań bojowych korpusu OPK i względy operacyjno-taktyczne wymagają posiadania możliwie dużych zapasów materiałowych i odpowiednio urzutowanych i różśrodkowanych.

Obecnie w oddziałach i składnicach korpusu tworzone są następujące wielkości zapasów środków materiałowych:

- naboji lotniczych, rakiet, paliwa - na 2-5 dni działań bojowych;
- materiałów i części zamiennych do naprawy sprzętu - na 10-15 dni działań bojowych.

Pozostałe zapasy środków materiałowych gromadzone są w składach wojsk OPK i centralnych MON, DWLot w składach OW oraz WRP /dotyczy paliw lotniczych/.

Uzupełnienie zapasów środków materiałowych w czasie działań bojowych dokonuje się na podstawie przedkładanych przez oddziały i zwązki sprawozdań o zużyciu i stratach oraz wg decyzji wyższych przełożonych.

Po wprowadzeniu do uzbrojenia samolotów uzbrojonych w pociski raketowe "powietrze-powietrze" i "powietrze-ziemia", stanęły przed tyłami nowe zadania o dość istotnym znaczeniu. Sprawa zaopatrywanie lotnictwa w rakiety jest jednym z decydujących czynników wpływających na gotowość bojową lotnictwa.



Wszystkie pociski raketowe stosowane w lotnictwie klasyfikuje się wg możliwości kontrolowania ich lotu od samolotu do celu:

- kierowane - RS-2US;
- samonaprowadzające - R-3S;
- niekierowane - S-5, S-5M,

Obecnie na szczeblu pułku lotniczego za przygotowanie i dostarczenie pocisków raketowych do samolotów odpowiedzialni są :

- dowódca batalionu zaopatrzenia w odniesieniu do pocisków niekierowanych;
- dowódca dywizjonu technicznego w odniesieniu do pocisków kierowanych.

Oddziały lotnicze korpusu OPK, w pociski raketowe niekierowane zaopatrywane są ze składnicy lotniczo-technicznej korpusu, a w rakiety kierowane z centralnej składnicy wojsk lotniczych.

Pociski raketowe niekierowane w zakresie przechowywania i przewozu, nie posiadają szczególnych wymagań. Są one przewożone ze składnicy korpusu OPK transportem kolejowym lub samochodowym do magazynów amunicji na lotniska bazowania. Do samolotów dowożone one są transportem samochodowym w opakowaniu fabrycznym.

Pociski raketowe kierowane i samonaprowadzające wymagają szczególnych warunków przechowywania transportu oraz oddzielnej technologii w przygotowaniu ich do uzbrojenia samolotów.

Zasadniczą rolę w przygotowaniu pocisków raketowych kierowanych spełniają stanowiska techniczne /PPP-3SA-1S/, które powinny być zorganizowane na zasadniczych lotniskach bazowania każdego oddziału lotniczego w odległości do 3 km od pasa startowego.

Na stanowisku tym dokonuje się pełnego przygotowania sprawdzenia aparatury elektronicznej i uzbrojenia pocisku polegającego na połączeniu wszystkich części pocisku /elaboracji/.

Praca na stanowisku technicznym organizowana jest w oparciu o następujące urządzenia:

- jedno urządzenie PPP-3 SAM przeznaczone jest do przygotowania pocisków raketowych R-3S z możliwością przygotowania 14-15 sztuk w ciągu jednej godziny w czasie pokoju i 28-30 sztuk w okresie "W";
- drugie urządzenie PPP-ISM przeznaczone jest do przygotowania pocisków RS-2US z możliwością 6-8 sztuk w ciągu jednej godziny w okresie pokojowym i 12-16 w czasie "W".

Różnice ilościowe występujące w przygotowaniu pocisków raketowych w czasie pokoju i wojny wynikają z tego, że w czasie wojny stan etatowy stanowisk technicznych jest o 50% większy do czasu pokojowego.

Przygotowane pociski raketowe na stanowisku technicznym przewożone są do samolotów na specjalnych wózkach holowniczych ciągnikiem samochodowym.

Biorąc pod uwagę fakt, że na lotniskach zapasowych brak jest zorganizowanych stanowisk technicznych, pociski raketowe przygotowywane są na lotniskach bazowania i przewożone są na lotnisko zapasowe samolotami AN-2 lub śmigłowcami Mi-4. Samoloty te przystosowane są do przewozu rakiet /posiadają odpowiednie uchwyty na pokładzie/. Jeden samolot AN-2 jest w stanie jednym rejsem przewieźć 10 sztuk R-3S lub 8 sztuk RS-2US. Śmigłowce Mi-4 mogą przewozić rakietę wraz z wózkiem. Należy pamiętać, że pocisków raketowych kierowanych po pełnym ich przygotowaniu na stanowiskach technicznych nie wolno przewozić zwykłym transportem samochodowym z uwagi na możliwość wstrząsów, mogących spowodować uszkodzenie pocisków. Przewozi się je wyłącznie na specjalnych wózkach /mogących pomieścić 12 pocisków R-3S lub 6 pocisków RS-2US/ holowanych przez samochody po odpowiednio równej drodze przy szybkości 10-15 km/h, oraz na samolotach lub śmigłowcach specjalnie do tego celu przystosowanych.

Przemieszczenie stanowiska technicznego na lotnisko zapasowe może nastąpić w przypadku przebazowania się na to lotnisko większości sił oddziału lotniczego.

Decyzję na przemieszczenie stanowisk technicznych podejmuje dowódca korpusu OPK, który ustala kolejność i czas przemieszczenia poszczególnych stanowisk technicznych. Średni czas przemieszczenia poszczególnych stanowisk technicznych składa się: zwijanie 2 godziny, czas przemarszu, rozwijanie 2 godziny.

Organizacja i realizacja dowozu środków materiałowych

Terminowe zabezpieczenie materiałowo-techniczne działań bojowych wojsk korpusu OPK jest uwarunkowane ciągłym dowozem wszystkich środków w różnych warunkach i sytuacji bojowej. Dowóz środków materiałowych jest jednym z podstawowych zadań tyłów korpusu OPK.

Dowóz niektórych środków takich jak: amunicja, paliwo lotnicze, może być koniecznym już w drugim - trzecim dniu działań, szczególnie w ogniwie oddziałów korpusu OPK. Plan dowozu środków materiałowych i wykorzystanie transportu samochodowego będzie w zależności od rozwijającej się sytuacji bojowej korygowany. W pierwszej kolejności przede wszystkim powinny być dowożone podstawowe środki materiałowe /rakiety, amunicja, paliwo itp./. W następnej kolejności powinny być dowożone materiały i części sprzętu bojowego i technicznego oraz pozostałe środki niezbędne do zabezpieczenia działań bojowych.

Podczas zabezpieczenia dowozu, wskutek zmieniającej się ciągle sytuacji bojowej, należy brać pod uwagę możliwość przeadresowywania transportu ze środkami materiałowymi znajdującymi się w drodze, ponowny ich podział itp. Jak stąd wynika należy utrzymywać stałą łączność z pododdziałami transportowymi.

Dowóz środków materiałowych w korpusie OPK organizuje się transportem kolejowym, samochodowym, wodnym i powietrznym. W odniesieniu do paliw lotniczych wykorzystuje się również i rurociągi.

Podstawowym środkiem dowozu w ogniwie korpus OPK - oddziały będzie transport samochodowy.

Uwzględniając możliwości transportowe i odległości od źródeł zaopatrzenia przyjęto następujące zasady dowozu:

- w ogniwie: składy centralne, przemysł, import-składnica sprzętu lotniczo - technicznego korpusu OPK

- /ewentualnie bezpośrednio do oddziałów/ - transportem samochodowym;
- w ogniwie: składnica sprzętu lotniczo-technicznego korpusu OPK - związki taktyczne i oddziały - transportem mieszanym z przewagą transportu samochodowego;
 - w ogniwie: składnice okręgów wojskowych - związki taktyczne i oddziały - transportem mieszanym z przewagą transportu samochodowego.

Transport samochodowy najczęściej wykorzystywany będzie w następujących przypadkach:

- zniszczenia lub ograniczenia możliwości korzystania z komunikacji kolejowej;
- konieczności szybkiego dostarczenia środków materiałowych do oddziału;
- małych odległości od składów zaopatrujących;
- dowozu małej ilości środków /szczególnie dotyczy dowozu do oddziałów/.

W wypadku potrzeby pilnego dostarczenia amunicji, rakiet lotniczych i tlenu może być doraźnie wykorzystany transport powietrzny.

Za organizację i terminowy dowóz podstawowych środków materiałowych do związków taktycznych i oddziałów odpowiedzialny jest zastępca dowódcy korpusu OPK ds. techniki i zaopatrzenia. Natomiast wyładunek środków materiałowych, przygotowanie dróg dojazdowych do stacji wyładowniczych, wyposażenie miejsc załadunku i wyładunku transportów organizują dowódcy oddziałów.

Tyłom korpusów OPK z reguły nie wyznacza się określonych dróg samochodowych. Mogą one wykorzystywać wszystkie drogi istniejące w danym rejonie. Jednak możliwości korzystania z dróg mogą okresowo ograniczone, szczególnie w początkowym okresie wojny, ze względu na wykorzystanie określonych dróg przez przegrupowujące się wojska własne i sojusznicze oraz z powodu zniszczeń obiektów drogowych itp.

Za utrzymanie i korzystanie z dróg na terenie kraju odpowiedzialne są organa służby drogowej komunikacji wojskowej działającej w ramach sił OTK.

Tyły korpusu OPK od tych organów i z wydziału komunikacji WOPK otrzymują stałą informację o aktualnym stanie dróg i możliwościach ich wykorzystania.

Niemniej jednak konieczna jest ścisła współpraca z organami służby drogowej w zakresie uzgodnienia możliwości i terminów korzystania z poszczególnych dróg /szczególnie zastrzeżonych/.

3. Zabezpieczenie techniczne

Zabezpieczenie techniczne obejmuje - kompleks przedsięwzięć związanych z utrzymaniem w stałej gotowości eksploatacyjnej sprzętu bojowego i obsługi.

Zabezpieczenie techniczne organizowane i nadzorowane jest przez z-cę dowódcy korpusu OPK ds. techniki i zaopatrzenia i realizowane przez podległe jemu warsztaty.

Głównymi zadaniami w zakresie zabezpieczenia technicznego będą:

- utrzymanie sprzętu bojowego, środków transportu oraz innego sprzętu technicznego w stałej gotowości eksploatacyjnej;
- organizacja i przeprowadzanie przeglądów planowo-zapobiegawczych sprzętu bojowego i technicznego;
- organizacja, wykonanie lub kierowanie do napraw wszelkiego rodzaju sprzętu bojowego, technicznego i uzbrojenia;
- gromadzenie niezbędnych zapasów części zamiennych materiałów jednorazowego użytku oraz terminowe ich uzupełnienie;
- organizacja ewakuacji uszkodzonego sprzętu i uzbrojenia.

W korpusie OPK może być wykorzystana następująca baza obsługowo-naprawcza:

- warsztaty naprawcze w poszczególnych oddziałach i związkach taktycznych;
- warsztaty korpusu OPK /PWL, RWNS, WNSŁ/;
- warsztaty wojsk OPK /WNSRak, WNSR/lok, WNSŁ, WL, RWSE, PWNS MPS i RWNS/;

- zakłady i warsztaty poszczególnych służb i instytucji centralnych MON - przystosowane przede wszystkim do wykonywania napraw średnich i głównych;
- warsztaty i zakłady naprawcze gospodarki narodowej-po uzgodnieniu z organami OTK.

Naprawy samochodów i agregatów dzielimy w zależności od czasokresu eksploatacji przebiegu km, moto/godzin oraz od charakteru niesprawności na:

- przeglądy profilaktyczne /obsługi planowo-zapobiegawcze/;
- naprawy bieżące;
- naprawy średnie;
- naprawy główne,

Prace obsługowe /profilaktyczne/ i naprawy bieżące wykonywane są środkami oddziałów i związków taktycznych oraz częściowo w warsztatach podporządkowanych korpusowi OPK.

Prace w zakresie napraw głównych wykonywane są wyłącznie w warsztatach i zakładach centralnych.

W okresie działań bojowych niezależnie od napraw wynikłych ze strat eksploatacyjnych /przebieg km, mt itp/ będą występować duże ilości napraw bieżących, średnich i głównych wynikłych ze strat bojowych powstałych w wyniku zniszczenia sprzętu.

Kwalifikowanie sprzętu do określonej naprawy będzie uzależnione od powstałych uszkodzeń i przewidywanej pracochłonności. Zakłada się następujący podział /licząc sprzęt zakwalifikowany do naprawy jako 100%/:

- do naprawy bieżącej - 50%;
- do naprawy średniej - 30%;
- do naprawy głównej - 20%.

W wypadku kiedy nagromadzi się duże ilości napraw przekraczającej możliwości korpusu OPK, to w pierwszej kolejności należy naprawiać sprzęt o ważnym znaczeniu dla gotowości bojowej oddziałów i wymagający niewielkiej pracochłonności.

Ewakuacja niesprawnego i uszkodzonego sprzętu bojowego, technicznego i samochodowo - traktorowego będzie dokonywana przez nieetatowe środki oddziałów korpusu OPK oraz etatowe środki ewakuacyjne wojsk OTK.

W tym celu każdy oddział korpusu OPK wydziela 3-5 ciągników i samochodów oraz odpowiednią ilość ludzi i innych środków technicznych.

Występuje pewna specyfika w ewakuacji sprzętu lotniczego. Obejmuje ona wcześniejsze poszukiwanie samolotów przymusowo lądujących. Zajmuje się tym specjalna grupa ewakuacyjno-techniczna składająca się z personelu inżynieryjno-lotniczego i medycznego. Zadania swoje wykonuje wykorzystując często śmigłowce oraz inne środki transportowe odpowiednio do tego celu dostosowane. Ewakuowany sprzęt kieruje się w zależności od zakwalifikowania go do odpowiednich warsztatów i zakładów.

4. Zabezpieczenie medyczne

Zabezpieczeniem medycznym korpusu OPK kieruje szef Wydziału Służby Zdrowia, który bezpośrednio podlega z-cy dowódcy korpusu OPK ds. techniki i zaopatrzenia.

Zasadniczymi przedsięwzięciami w zakresie medycznego zabezpieczenia będą:

- organizacja zabezpieczenia medycznego lotów oraz prowadzenie okresowych i miesięcznych badań lekarskich personelu latającego;
- zabezpieczenie medyczne stanu osobowego zatrudnionego w warunkach szkodliwych dla zdrowia /narażonych na działanie mikrofal, promieniowania jonizującego oraz pracowników akumulatorowni itp/;
- udzielanie we właściwym czasie pomocy medycznej oraz terminowe przeprowadzanie czynności przeciwepidemicznych i sanitarno-higienicznych, mających na celu zapobieganie powstaniu ognisk chorób zakaźnych;
- zabezpieczenie rozpoznania medycznego rejonów dyslokacji wojsk i współdziałania w likwidacji wykrytych ognisk chorób zakaźnych;
- udział w likwidacji skutków uderzeń npla;
- zaopatrywanie i uzupełnianie zapasów materiałowych i sprzętu sanitarnego w oddziałach i pododdziałach ze składnic wojskowych i cywilnych.

W poszczególnych rodzajach wojsk korpusu OPK zabezpieczenie medyczne przebiega następująco:

- w pionie lotniczym: nadzór lekarski nad działalnością lotniczą personelu latającego, organizacja okresowych badań. Kontrola lekarska żywienia i wypoczynku personelu latającego, kontrola tlenu, urządzeń tlenowych i ubiorów wysokościowych, udział w grupach ratowniczo-poszukiwanych straconych /przymusowo lądujących/ samolotów;
- w pionie artylerii: bezpośrednie zabezpieczenie medyczne podczas procesu przygotowania rakiet, organizacja badań okresowych personelu narażonego na działanie czynników szkodliwych dla zdrowia, kwalifikowana pomoc lekarska w specyficznych dla tych wojsk przypadkach;
- w pionie wojsk radiotechnicznych: okresowa kontrola stanu zdrowia /badanie profilaktyczne/ żołnierzy pracujących w polu wysokiej częstotliwości, organizacja badań w wojskowych zakładach leczniczych, kontrola ubiorów ochronnych.

W korpusie OPK rozwija się punkty pomocy medycznej /PPM/ we wszystkich oddziałach i związkach taktycznych.

Na punktach tych udziela się pierwszej pomocy lekarskiej ran- nym i chorym oraz ewakuacja ich do szpitali wojskowych lub naj- bliższych szpitali cywilnych transportem medycznym lub przy - stosowanym transportem samochodowym. Personel latający oraz wysokokwalifikowany personel dowódczy i techniczny kieruje się w miarę możliwości transportem lotniczym do szpitali lotniczych.

5. Zabezpieczenie inżynieryjno-saperskie

Jednym z najbardziej istotnych, a jednocześnie trudnym zagadnieniem do zrealizowania jest zabezpieczenie inżynieryjno- saperskie działań bojowych korpusu OPK. Zabezpieczenie to po- lega na wykonaniu szeregu przedsięwzięć inżynieryjnych mających na celu utrzymanie żywotności poszczególnych rodzajów wojsk korpusu OPK oraz stworzenie im warunków umożliwiających skutecz- ne i swobodne prowadzenie działań bojowych w różnych warunkach i sytuacji.

Zabezpieczenie inżynieryjno-saperskie organizowane i nadzorowane jest przez z-cę dowódcy korpusu OPK ds. techniki i zaopatrzenia.

Zasadniczym zadaniem w zakresie zabezpieczenia inżynieryjno-saperskiego jest rozbudowa inżynieryjna lotnisk, stanowisk ogniowych artylerii wojsk raketowych, rejonów oddziałów i pododdziałów radiotechnicznych oraz rejonów rozlokowania innych oddziałów. Prace te wykonywane są w celu ukrycia siły żywej, sprzętu bojowego, sprzętu obsługi i uzbrojenia przed rażeniem bronią klasyczną nieprzyjaciela z powietrza i lądu.

Przedsięwzięcia w zakresie zabezpieczenia inżynieryjno-saperskiego realizowane są praktycznie w trzech etapach:

- ✓ - pierwszy etap - w okresie pokojowym;
- ✓ - drugi etap - w okresie zagrożenia /podwyższonej gotowości bojowej/;
- ✓ - trzeci etap - w okresie działań wojennych.

W pierwszym etapie wykonuje się w poszczególnych rodzajach wojsk następujące prace:

a/ W oddziałach lotniczych i na lotniskach:

- 2-3 strefy rozśrodkowania samolotów na lotniskach stałego bazowania, a w tym w każdej strefie - 12 obwałowań na samoloty, 12 szczelin plot /każda na 10 osób/, 6 ukryć na rakiety, 2 schrony dla personelu eskadry /każdy na 8-10 ludzi/, 1 eskadrowe stanowisko dowodzenia i około 15 ukryć na pojazdy specjalne;
- 1-2 strefy rozśrodkowania samolotów na lotniskach zapasowych;
- 1-3 stanowisk ogniowych artylerii plot na lotnisku stałego bazowania;
- obwałowanie magazynów mps;
- stanowiska ogniowe i rowy łączące wchodzące w system obrony naziemnej lotniska;

b/ W artylerii raketowej:

- umocnione SD baterii radiotechnicznych;
- obwałowania stanowisk ogniowych wyrzutni raketowych;
- obwałowania ukryć na pojazdy specjalne;
- obwałowania płaszczyzn elaboracji raket;

- schrony typu "U" dla ukryć obsług bojowych /4-5 schronów w dywizjonach technicznych/;
- system stanowisk ogniowych artylerii plot mk i pmk;
- stanowiska ogniowe i rowy łączące wchodzące w system obrony naziemnej dywizjonów.

c/ W wojskach radiotechnicznych

W kompaniach radiotechnicznych:

- umocnione wielofunkcyjne SD kompanii radiotechnicznej;
- nasypy z płaszczyznami postojowymi pod stacje radiolo - kacyjne i wysokościomierze;
- 6-10 ukryć dla pojazdów specjalnych;
- system stanowisk ogniowych dla obrony naziemnej i plot.

W batalionach radiotechnicznych:

- 2 umocnienie wielofunkcyjne SD dla kompanii radioloka - cyjnej brt;
- 1 umocnienie wielofunkcyjne połączonego SD brt, plm i BAR OPK.

d/ Inżynieryjne rozpoznanie zabezpieczenia dróg przebazowań dywizjonów ogniowych i czołówek zaopatrzenia oddziałów lotniczo-technicznych.

e/ Gromadzenie rezerw materiałów technicznych do wykonania prac inżynieryjnych realizowanych w następujących etapach.

W drugim etapie wykonywane będą następujące prace:

- kontynuowanie prac rozpoczętych w pierwszym etapie;
- budowa pozornych obiektów bojowych i doskonalenie maskowania;
- rozszerzenie i wzmocnienie istniejącego systemu obrony naziemnej oddziałów i związków taktycznych /ustawienie pól minowych oraz wykonywanie zapór inżynieryjnych itp/;
- usuwanie przeszkód w celu uzyskania właściwych kątów zakryć w artylerii raketowej i WRT;
- gromadzenie materiałów i min oraz elementów dla wykonania dodatkowych zadań inżynieryjnego zabezpieczenia wynikłych z aktualnej sytuacji i zagrożenia;
- zabezpieczenie oddziałów i pododdziałów w dodatkowe źródła wody /dla celów bytowych i technicznych/.

W trzecim etapie wykonywane będą następujące prace:

- kontynuowanie prac rozpoczętych w pierwszym i drugim etapie;
- budowa zapasowych rejonów rozśrodkowania, schronów i ukryć na terenach nie będących w administracji wojska;
- likwidacja skutków zniszczeń oraz modernizacja istniejących obiektów fortyfikacyjnych;
- wykonanie innych przedsięwzięć wynikających z aktualnej sytuacji bojowej.

Prace związane z zabezpieczeniem inżynieryjno-saperskim wykonywane są siłami i środkami korpusu OPK, a bardziej skomplikowane - oddziałami /pododdziałami/ wojsk inżynieryjnych. Kolejność prac związanych z inżynieryjną rozbudową stanowisk dowodzenia i lotnisk ustala dowódca korpusu OPK. Natomiast kolejność wykonania pozostałych prac w zależności od sytuacji bojowej, posiadanych sił i środków ustalają dowódcy oddziałów i związków taktycznych.

6. Organizacja i realizacja maskowania

Według obowiązujących poglądów maskowanie jest rodzajem bojowego zabezpieczenia działań bojowych korpusu OPK. Obejmuje ono całość zamierzeń, przedsięwzięć i czynności, mających na celu ukrycie faktycznego stanu i wprowadzenie w błąd nieprzyjaciela.

Ze względu na zakres zadań i celów oraz charakter przedsięwzięć organizacyjnych i wykonawczych maskowanie dzieli się na operacyjne i bezpośrednie.

Maskowanie operacyjne obejmuje skoordynowane działania mające na celu ukrycia opłacalnych celów dla uderzeń jądrowych, przygotowanie do operacji i wprowadzenie nieprzyjaciela w błąd co do faktycznego ugrupowania operacyjnego, charakteru działań wojsk własnych, zamiaru operacji i sposobu jej realizacji oraz skierowanie jego uwagi na przedsięwzięcia i obiekty drugorzędne lub pozorne.

Maskowanie bezpośrednie obejmuje wszystkie czynności zmierzające do ukrycia lub zmiany wyglądu zewnętrznego pojedynczych i zespołowych obiektów, urządzeń, sprzętu uzbrojenia i ludzi za pomocą środków podręcznych lub etatowych w

warunkach inżynieryjno-saperskiego zabezpieczenia działań bojowych wojsk. Jest ono realizowane stale i wszędzie bez specjalnych rozkazów i zarządzeń.

Te dwa rodzaje maskowania są nierozzerwalnie związane ze sobą i wzajemnie się uzupełniają. Na przykład, aby maskowanie operacyjne było skuteczne, winno uwzględnić przedsięwzięcia maskowania bezpośredniego, które stwarza niezbędne warunki do dobrego maskowania operacyjnego. Sugestywne wprowadzenie nieprzyjaciela w błąd jest możliwe jedynie pod warunkiem właściwego zamaskowania wojsk, ich działań bojowych oraz obiektów o znaczeniu taktyczno-operacyjnym w ramach maskowania bezpośredniego.

Maskowanie działań korpusu OPK stanowiące nieodzowny warunek jego żywotności jest zagadnieniem bardzo skomplikowanym i trudnym do realizacji. Szczególnie trudności będą występowały w maskowaniu obiektów o dużych rozmiarach takich jak: lotniska, stanowiska ogniowe i techniczne wojsk rakietowych i pozycje posterunków radiolokacyjnych.

Maskowanie wojsk korpusu OPK obejmuje całokształt zamierzeń i przedsięwzięć zapewniających ukrycie rzeczywistego stanu oraz bazowania sił i środków, jak również wprowadzenie nieprzyjaciela w błąd co do właściwego ich użycia.

Wykonanie powyższych zamierzeń i przedsięwzięć wymaga kompleksowego rozwiązywania zagadnień organizacji obrony rejonu korpusu OPK w powiązaniu z zagadnieniami dotyczącymi zarówno maskowania operacyjnego jak i bezpośredniego.

Maskowanie operacyjne korpusu OPK organizuje się w celu:

- ukrycia głównych kierunków działań;
- wprowadzenia przeciwnika w błąd co do rzeczywistych możliwości i organizacji systemu dowodzenia, wykrywania oraz naprowadzania;
- utrudnienia rozpoznania sił i środków obrony powietrznej;
- rozproszenia wysiłków przeciwnika podczas rozpoznania systemów radioelektronicznych.

Cele te są podstawą do ustalenia zasadniczych zadań maskowania operacyjnego wojsk korpusu OPK, do których należy zaliczyć:

- urządzenie pozornych rejonów ugrupowania bojowego;
- wykonanie skrytego manewru sił i środków w celu wprowadzenia przeciwnika w błąd, co do przyjętych zasad organizacji osłony ważniejszych obiektów;
- zorganizowanie pozornego systemu dowodzenia;
- organizowanie kontroli maskowania;
- pozorowanie manewru oddziałami i związkami korpusu OPK;
- maskowanie pracy systemów radioelektronicznych;
- ukrywanie ilości i aktualnego stanu sprzętu bojowego i techniki znajdującej się w uzbrojeniu poszczególnych oddziałów i związków korpusu OPK.

Wymienione zadania nie zawsze będą realizowane, a treść ich uzależniona będzie od konkretnej sytuacji, potrzeb i możliwości.

Planowanie i koordynacja maskowania operacyjnego odbywa się w sztabie Wojsk OPK i w sztabie korpusu OPK.

Na podstawie dyrektywy MON /zarządzenia DW OPK/ i wniosków z oceny położenia sztab korpusu OPK wypracowuje propozycje decyzji /zamiaru/ do organizacji obrony powietrznej korpusu i równolegle przygotowuje propozycje zamiaru maskowania operacyjnego podległych wojsk.

W zamiarze tym należy uwzględnić:

- kierunek, w jakim zamierza się wprowadzić nieprzyjaciela w błąd;
- główny wysiłek przedsięwzięć maskowania operacyjnego;
- zakres i sposób wykonania skrytego manewru sił i środków;
- rejony budowy pozornych ugrupowań /obektów/;
- niezbędne siły i środki przeznaczone do realizacji zadań maskowania;
- podział zadań maskowania między poszczególnych wykonawców;
- niezbędny czas oraz kolejność realizacji przedsięwzięć maskowniczych;
- sposób przeprowadzenia kontroli maskowania.

Po zatwierdzeniu przez dowódcę korpusu OPK propozycji maskowania wydział operacyjny sztabu opracowuje plan maskowania, w którym określa zadania dla wszystkich rodzajów wojsk i służb, a w tym i dla tyłów. Plan maskowania operacyjnego kor-

pusu OPK określa zadania włącznie do szczebla związku taktycznego i samodzielnego oddziału.

Plan maskowania operacyjnego jest częścią planu obrony powietrznej korpusu OPK, opracowuje się go w formie graficznej z legendą.

Na podstawie planu maskowania operacyjnego sztab korpusu OPK opracowuje i wydaje zarządzenia i wytyczne do jego realizacji. Natomiast zastępca dowódcy korpusu OPK ds. techniki i zaopatrzenia w swoich zarządzeniach określa zadania na maskowanie bezpośrednio podległym oddziałom tyłowym.

W realizacji i zakresie wykonywanych przedsięwzięć maskowania operacyjnego w poszczególnych rodzajach wojsk korpusu OPK występują pewne specyficzne cechy.

W artylerii raketowej na czołowe miejsce wśród szeregu przedsięwzięć maskowania operacyjnego wyłaniają się przede wszystkim przedsięwzięcia w zakresie ukrycia obiektów raketowych. Utrzymanie tych obiektów osiąga się przez:

- szerokie stosowanie etatowych zestawów maskujących oraz różnorodnych środków podręcznych;
- deformację pojedynczych obiektów lub określonej grupy obiektów w celu ich upodobnienia do osiedli, ośrodków wczasowych zakładów Państwowych Gospodarstw Rolnych /PGR/, ośrodków hodowlanych itp;
- malowanie maskujące budynków i sprzętu bojowego;
- stosowanie dymów;
- ograniczenie ruchu wojsk i pracy środków, szczególnie w okresach prawdopodobnego prowadzenia przez nieprzyjaciela rozpoznania;
- zadrzewienie i zakrzaczenie /obsiewanie/ elementów inżynierskich rozbudowy;
- zniekształcenie regularnych linii wyrębu lasu w czasie budowy dróg i płaszczyzn;
- wykonywanie masek przestrzennych z roślin pnących w celu maskowania sprzętu w okopach i ukryciach;
- stosowanie maskowania świetlnego.

Jednocześnie z ukrywaniem obiektów i sprzętu raketowego należy stosować pozorowanie wojsk raketowych. W celu wprowadzenia nieprzyjaciela w błąd, co do zamiaru użycia i ugrupo-

powania artylerii raketowej w korpusie OPK należy wykonać: dwa-trzy pozorne rejony rozmieszczenia dywizji /brygad/. Rejony te powinny się znajdować przede wszystkim na zasadniczych kierunkach możliwych nalotów nieprzyjaciela. Ponadto celowo jest pozorować nimi osłonę faktycznie nie osłanianych rubieży lub obiektów o mniejszym znaczeniu.

Zatem w celu utrudnienia wykrycia rzeczywistych stanowisk ogniowych, technicznych i punktów gospodarczych poszczególnych dywizjonów ogniowych należy wykonać:

- dwa-trzy pozorne stanowiska dla każdego dywizjonu;
- jedno-dwa pozorne stanowiska dla każdego dywizjonu technicznego;
- dwa-trzy punkty gospodarcze.

Rozmieszczenie stanowisk pozornych w ugrupowaniu bojowym winno być zgodne z ogólnymi zasadami taktycznymi przyjętymi przy organizacji obrony obiektów wojskami raketowymi.

Do urządzenia i imitacji pracy pozornego stanowiska startowego wojsk raketowych wykorzystuje się:

- wycofane z użytku stacje radiolokacyjne zakresu metrowego i centymetrowego oraz radiostacje średniej mocy;
- samochody, ciągniki kołowe i gąsienicowe;
- makiety wyrzutni raketowych, pocisków raketowych i naczep specjalnych;
- siatki maskujące i odbijacze kątowe.

Do urządzenia i imitacji pracy pozornych stanowisk technicznych wykorzystuje się istniejące obiekty wojskowe /opuszczone forty, baraki itp./. W rejonach tych rozmieszcza się:

- radiostacje średniej mocy;
- samochody i ciągniki kołowe;
- makiety pocisków raketowych i naczep specjalnych;
- puste opakowania pocisków i paliw;
- siatki maskujące i odbijacze kątowe.

W maskowaniu ugrupowania wojsk raketowych szczególne znaczenie ma maskowanie radioelektronocznego.

Maskowanie ugrupowania bojowego lotnictwa myśliwskiego korpusu OPK posiada szczególne znaczenie.

Lotnictwo korpusu OPK bazuje w okresie pokoju na stałych lotniskach, których całkowite zamaskowanie ze względu na ciągłą pracę jest niemożliwe.

Zasadniczym celem maskowania operacyjnego lotnictwa korpusu OPK jest jego ukrycie przed rozpoznaniem nieprzyjaciela faktycznego stanu lotnisk i charakteru urządzeń lotniskowych oraz ilości i typów samolotów.

Do głównych zadań maskowania lotniska należy zaliczyć:

- wprowadzenie nieprzyjaciela w błąd, co do faktycznej sieci lotnisk;
- całkowite lub częściowe ukrycie ilości i typów samolotów oraz sprzętu zabezpieczenia znajdującego się na lotniskach;
- wprowadzenie nieprzyjaciela w błąd, co do faktycznego miejsca bazowania głównych sił oddziałów lotniczych;
- częściowe ukrycie lub zniekształcenie wyglądu lotnisk oraz obiektów lotniskowych.

W celu wprowadzenia nieprzyjaciela w błąd, co do faktycznej sieci lotnisk, przygotowuje się i urządza lotniska pozorne.

Lotniska pozorne przygotowuje się w odległości 4-10 km od lotnisk faktycznych i w miarę możliwości na kierunku pasa startowego lotniska rzeczywistego. Do tego celu wykorzystuje się istniejące lotniska i lądowiska wojskowe i cywilne, których nie przewiduje się wykorzystywać w czasie działań bojowych przez lotnictwo wojskowe. Powierzchnia lotniska pozornego winna być zbliżona wymiarami do powierzchni faktycznego lotniska polowego około 4-5 km².

W korpusie OPK takich lotnisk powinno być pięć-osiem.

Do wyposażenia i imitowania pracy na lotniskach pozornych wykorzystuje się wycofane z użytku radiostacje średniej mocy KF i UKF, radiostacje prowadzące, maszty antenowe radiostacji, samoloty i samochody specjalne, makiety sprzętu lotniczego, siatki maskujące i odbijacze kątowe oraz samochody ciężarowe potrzebne do obsługi itp.

W celu wprowadzenia nieprzyjaciela w błąd odnośnie fak-

tycznego miejsca bazowania głównych sił lotniczych poszczególnych oddziałów lotniczych, wykcnuje skryty manewr częścią lub całością sił na lotniska zapasowe. W tym celu na opuszczonych lotniskach w dalszym ciągu powinny pracować środki radioelektroniczne, a w strefach rozśrodkowania powinny być rożstawione makiety samolotów oraz powinny być demonstrowany ruch kołowy. Celowe jest również pozostawienie kilku samolotów, które pozorowałyby aktywną działalność opuszczonego lotniska.

Do zasadniczych przedsięwzięć w zakresie maskowania sprzętu lotniczego należy:

- rozśrodkowanie;
- malowanie maskujące;
- stosowanie sztucznych masek i przesłon;
- stosowanie żywej roślinności;
- wykorzystanie środków podręcznych.

Podstawowym rodzajem malowania maskującego samolotów jest malowanie deformacyjne, nazywane również kamuflażowym. Malowanie takie polega na pokryciu widocznych z góry powierzchni samolotów dużymi nieregularnymi plamami zniekształcającymi jego sylwetkę. W okresie letnim plamy winny być wykonane w kolorach : niebesko-zielonych i oliwkowych, brunatno-piaskowych i jasnozielonych. Natomiast w okresie bezśnieżnej zimy malować w kolorach ziemisto-brązowych, i zielonych. Do tego celu wykorzystuje się farby posiadające zdolność maskowania w świetle widzialnym i w podczerwieni.

Samoloty rozmieszczone na stoiskach odważowanych najczęściej maskuje się za pomocą żywej roślinności. Maski takie mają znaczną przewagę nad maskami sztucznymi ze względu na to, że zabezpieczają ukryty pod nimi sprzęt przed obserwacją dysponującą wszystkimi technicznymi środkami rozpoznania, a ponadto mają długą żywotność, nie wymagają okresowych zmian i ciągłego dozoru.

Praktyka potwierdziła, że częściowe pokrycie lotnisk i obiektów lotniskowych polega na usunięciu najbardziej typowych dla nich cech demaskujących przy równoczesnym zmniejszeniu widoczności pozostałych.

W związku z tym należy wykonać następujące przedsięwzięcia:

- maksymalnie zniekształcić nawierzchnię betonową lub trawiastą;
- ustawić na polach wzlotów i drogach manipulacyjnych ruchome makiety;
- upodobnić budynki lotniskowe do obiektów o znaczeniu niewojskowym np.: zabudowa PGR, tartak itp.

Zniekształcenie pojedynczych obiektów lotniskowych takich jak: porty lotnicze, hangary, pola wzlotów itp., stosuje się wówczas gdy nieprzyjacielowi jest znane miejsce położenia lotniska, ale nie jest znany jego aktualny stan. W takiej sytuacji dąży się do wprowadzenia nieprzyjaciela w błąd przez wytworzenie wrażenia, że lotnisko jest zniszczone.

Do najistotniejszych przedsięwzięć w tym zakresie należy zaliczyć:

- imitowanie zniszczeń poszczególnych obiektów;
- częściowe zamalowywanie betonowych odcinków pól wzlotów i dróg manipulacyjnych;
- pozorowanie lejów po wybuchach bombowych itp.

We współczesnych warunkach maskowania ugrupowania bojowego wojsk radiotechnicznych korpusu OPK jest złożone z uwagi na wszechstronny rozwój środków i sposób rozpoznania wojskowego oraz znaczne gabaryty sprzętu radiolokacyjnego.

Dla zmylenia nieprzyjaciela, co do faktycznego ugrupowania wojsk radiotechnicznych na kierunkach prawdopodobnych nalotów oraz w rejonach możliwego prowadzenia rozpoznania przez nieprzyjaciela urządza się pozorne postrunki radiolokacyjne /RLP/.

Pozycje pozornych RLP buduje się w odległości 5-15 km od pozycji rzeczywistych, w terenie zbliżonym wyglądem do terenu, na którym rozmieszczony jest najbliższy posterunek.

Do urządzenia i imitacji pracy pozornych posterunków radiolokacyjnych wykorzystuje się:

- wycofane z użytku /pracujące i niepracujące/ stacje radiolokacyjne i radiostacje;
- makiety anten stacji radiolokacyjnych;
- samochody ciężarowe i specjalne wycofane z użytku;
- siatki maskujące.

Gabaryty sprzętu i duże rozmiary obiektów inżynierskiej rozbudowy utrudniają stosowanie sztucznych masek, komplikują ich konstrukcję i powodują konieczność zastosowania specjalnych systemów nośnych i pokryć.

W celu ukrycia układów antenowych i kabin nadawczo-odbiorczych należy stosować maski z "radioprzeźroczystych" materiałów o takiej konstrukcji, by można je było zdjąć w krótkim czasie. Tam gdzie to jest możliwe należy stosować maski roślinne, natomiast elementy inżynierskiej rozbudowy pozycji należy obsadzić krzewami i drzewami.

7. Zabezpieczenie manewru sił i środków korpusu OPK

a/ Poważnym zadaniem stojącym przed jednostkami tyłowymi korpusu OPK jest sprawne zabezpieczenie manewru lotniskowego oddziałów lotniczych na nowe lotniska manewru, polegające na operatywnym przemieszczeniu stosunkowo dużej ilości sprzętu oraz środków materiałowych najczęściej w ograniczonym czasie i w różnych porach roku i doby.

W zależności od sytuacji bojowej manewr lotnictwa korpusu OPK najczęściej może być wykonywany w następujących przypadkach:

- w celu przyjęcia dogodnego ugrupowania do działań bojowych;
- w celu rozśrodkowania oddziału lotniczego i uniknięcia strat w razie zaatakowania lotnictwa przez npla;
- w wypadku zniszczenia lotnisk bazowania w czasie gdy samoloty znajdują się w powietrzu;
- w wypadku pogorszenia warunków atmosferycznych zmuszających samoloty do lądowania na innych lotniskach;
- w innych wypadkach.

Od sprawnego zabezpieczenia manewru w dużym stopniu zależy będzie możliwość prowadzenia skutecznych działań bojowych przez korpus OPK.

W warunkach współczesnych uwzględniając stałe zagrożenie i działanie nieprzyjaciela z różnych kierunków powietrznych należy liczyć się z tym, że manewr lotniskowy oddziałów lotniczych będzie przedsięwzięciem realizowanym dość często.

Pierwszy manewr może być wykonany jeszcze przed rozpoczęciem działań wojennych /w okresie podwyższonej gotowości bojowej /lub w momencie wybuchu wojny - w celu utrzymania w gotowości bojowej lotnictwa myśliwskiego.

Praktycznie manewr może być dokonywany całością oddziału lotniczego lub tylko jego częścią sił. Na sprawne przeprowadzenie manewru lotniskowego w znacznej mierze wpływa materiałowo-techniczne zabezpieczenie, organizowane przez poszczególne służby korpusu OPK.

Jednym z zasadniczych elementów w procesie zabezpieczenia manewru lotniskowego jest ustalenie sposobu jego wykonania.

W zależności od konkretnej sytuacji rozróżniamy dwa sposoby zabezpieczenia manewru lotniskowego:

- komendami lotnisk zapasowych;
- czołówkami zaopatrzenia.

W pierwszym wypadku zgodnie z planem manewru lotniskowego na lotniskach manewru rozmieszcza się rozwinięte KLZ, zadaniem których jest zabezpieczenie działań bojowych oddziału lotniczego do czasu przybycia czołówki zaopatrzenia czyli pierwszego rzutu oddziału lotniczo-technicznego.

Dodatnią stroną tego sposobu zabezpieczenia manewru jest stosunkowo szybkie osiągnięcie gotowości do przyjęcia samolotów. Skład i wyposażenie KLZ pozwala w ciągu 40 minut osiągnąć gotowość do przyjęcia rzutu powietrznego oddziału lotniczego.

Doświadczenia wykazały, że KLZ wspólnie z załogami samolotów jest w stanie zatankować paliwem i załadować tlenem jedną eskadrę samolotów Lim-5 paliwem w ciągu 50 minut, tlenem w ciągu 180 minut, jedną eskadrę MiG-21 paliwem w ciągu 65 minut, tlenem w ciągu 240 minut.^{x/} Podobne możliwości posiada również i KLS.

W drugim wypadku zasada zabezpieczenia manewru opiera się na przemieszczeniu czołówki zaopatrzenia na lotniska manewru.

x/ Przyjęto tankowanie paliwem jednego samolotu MiG-21 15 min., Lim-5 - 12 min. Przyjęto ładowanie tlenem jednego samolotu MiG-21 - 20 min., Lim-5 - 15 min. Przyjęto ładowanie pompą KN-2 lub KN-3. Ładowanie dwoma pompami - czas skróci się o 50%.

Stroną ujemną tego sposobu jest to, że czas manewru wydłuży się i uzależniony będzie od czasu formowania, przemarszu i rozśrodkowania czołówek zaopatrzenia na lotniskach manewru. Jednocześnie należy mieć na uwadze fakt, że czas rozśrodkowania czołówek zaopatrzenia na lotniskach manewru w warunkach nocy zwiększa się o 25%.

Należy nadmienić, że obecnie w Wojskach OPK czołówki zaopatrzenia oddziałów lotniczo-technicznych organizuje się w dwóch rzutach:

- do pierwszego rzutu wydziela się środki materiałowe i sprzęt bezpośredniej obsługi samolotów nie biorący udziału w doporowadzeniu oddziału lotniczego do stanu pełnej gotowości bojowej na lotnisku stałego bazowania;
- do drugiego rzutu czołówki zaopatrzenia wydziela się pozostałe środki materiałowe i sprzęt obsługi gospodarczo-bytowej przewidziane do przemieszczenia na lotniska manewru.

Skład i wyposażenie czołówki zaopatrzenia przedstawiony w załączniku Nr 5.

W toku działań bojowych, kiedy planowany manewr odbywać się będzie na lotniskach, na których nie będzie KLZ, wówczas manewr zabezpiecza się pierwszymi rzutami czołówki zaopatrzenia, względnie zwiniętymi KLZ. W tej sytuacji podstawowe środki materiałowe powinny znajdować się w gotowości na samochodach. Łączny stan sprzętu i niektórych środków materiałowych /tlen, amunicja lotnicza/ zwiniętego KLZ i czołówki zaopatrzenia nie powinien być mniejszy od stanu, jaki znajduje się przy rozwiniętym KLZ. W podobny sposób odbywać się będzie manewr na lotniska, na których znajdują się KLS.

Oddziały lotniczo-techniczne zabezpieczając manewr lotniskowy jak pierwszym tak i drugim sposobem są w stanie zachować ciągłość w zabezpieczeniu działań bojowych oddziałów lotniczych.

Siły i środki KLZ lub KLS podporządkowane są dowódcy czołówki zaopatrzenia z chwilą przybycia jego na lotnisko manewru.

Materiałowo-techniczne zabezpieczenie manewru lotniskowego realizowane jest przez oddział lotniczo-techniczny, a głównie przez komendę lotnisk zapasowych i czółówkę zaopatrzenia.

W celu zapewnienia przewodzenia działań bojowych oddziałom lotniczym z lotnisk manewru należy zawczasu zgromadzić na tych lotniskach odpowiednią ilość środków materiałowych. Dostarczeniem tych środków materiałowych zajmują się tyły korpusu OPK. Natomiast zadaniem oddziałów lotniczo-technicznych /KLZ/ jest przyjęcie dostarczanych środków materiałowych, zmagazynowanie, przygotowanie i w zależności od potrzeb dostarczenie ich do samolotów.

Przemieszczenie sił i środków na lotniska manewru jest jednym z podstawowych zadań tyłów korpusu OPK w procesie zabezpieczenia manewru lotniskowego.

Do zadań tyłów korpusu OPK w zakresie zabezpieczenia manewru lotniskowego zaliczyć należy:

- przemieszczenie sił i środków na lotniska manewru;
- tyłowe zabezpieczenie przebazowania rzutów naziemnych oddziałów lotniczych;
- przyjęcie i przygotowanie środków materiałowych na lotniskach manewru itp.

Realizując wyżej wymienione zadania zastępca dowódcy korpusu OPK ds. techniki i zaopatrzenia wraz z podległym sobie aparatem tyłowym wykonuje następujące przedsięwzięcia:

- opracowuje plan tyłowego zabezpieczenia manewru;
- stawia zadania oddziałom lotniczo-technicznym;
- kontroluje wykonanie poszczególnych zadań itp.

Przed podjęciem decyzji na dokonanie manewru lotniskowego dowódca korpusu OPK wysłuchuje propozycji /referatu/ z-cy dowódcy ds. techniki i zaopatrzenia odnośnie możliwości tyłowego zabezpieczenia manewru. W swoich propozycjach ujmuje następujące zagadnienia:

- stan i ukończenie oddziałów lotniczo-technicznych;
- stan środków materiałowych i możliwości zabezpieczenia rzutów powietrznych;
- sytuacja lotniskowa;
- sposób zabezpieczenia manewru;

- sposób przemieszczenia sił i środków oddziałów lotniczo-technicznych na lotniska manewru;
- sposób zabezpieczenia działań bojowych oddziałów lotniczych na lotniskach;
- planowany dowóz środków materiałowych na lotniska manewru;
- gotowość tyłów do przyjęcia oddziałów lotniczych na lotniskach manewru;
- czas i możliwości odtwarzenia gotowości bojowej oddziałów lotniczych na lotniskach;
- organizacja dowodzenia i łączności w trakcie zabezpieczenia manewru;
- wnioski.

W zależności od konkretnej sytuacji mogą być poruszane i inne zagadnienia mające wpływ na zabezpieczenie manewru lotniskowego.

Po podjęciu decyzji przez dowódcę korpusu OPK na dokonanie manewru lotniskowego zastępca dowódcy ds. techniki i zaopatrzenia wydaje polecenie opracowania planu tyłowego zabezpieczenia manewru lotniskowego i zarządzenia na tyłowe zabezpieczenie manewru.

Zasadnicze przedsięwzięcia związane z zabezpieczeniem manewru ujęte są w planie zabezpieczenia manewru lotniskowego który określa:

- zadania oddziałów lotniczo-technicznych realizujących zabezpieczenie manewru;
- aktualne miejsce bazowania oddziałów lotniczych i lotniska manewru;
- czas na przemieszczenie sił i środków na lotniskach manewru;
- środki transportu, którymi zabezpieczane będzie przemieszczenie;
- marszruty przemieszczenia sił i środków biorących udział w zabezpieczeniu manewru;
- materiałowe zabezpieczenie manewru, manewr środkami materiałowymi, przyjmowanie i organizacja dowozu środków materiałowych na lotniska manewru itp.;

- czas osiągnięcia gotowości do zabezpieczenia działań bojowych na lotniskach manewru;
- sposób składania meldunków itp.

Zarządzenie zastępcy ds. techniki i zaopatrzenia na tyłowe zabezpieczenie manewru opracowuje się na podstawie zatwierdzonego przez dowódcę korpusu OPK planu tyłowego zabezpieczenia manewru.

Jest to dokument, z którego wysyła się wyciągi do poszczególnych oddziałów lotniczo-technicznych i stanowi podstawę do organizacji i wykonania przemieszczenia sił i środków oraz zabezpieczenia przebazowania oddziałów lotniczych.

b/ Zabezpieczenie przegrupowania oddziałów artylerii raketowej i wojsk radiotechnicznych.

Specyfika działalności bojowej oddziałów artylerii raketowej i wojsk radiotechnicznych, oparta jest w czasie pokoju i w początkowym okresie wojny na stacjonarnym systemie rozmieszczenia. Niemniej jednak dla poprawy sytuacji i ugrupowania bojowego lub w związku z częściowym zniszczeniem dywizjonów ogniowych w celu odtworzenia gotowości bojowej, przewiduje się dokonywanie przegrupowania związków taktycznych, oddziałów lub pododdziałów na zapasowe miejsca rozmieszczenia /ZMR/. Najczęściej będzie to manewr dywizjonów artylerii raketowej lub /kompanii/ batalionów radiotechnicznych.

Zasadnicze przedsięwzięcia związane z tyłowym zabezpieczeniem przegrupowania oddziałów artylerii raketowej i wojsk radiotechnicznych zawarte są w planie zabezpieczenia przegrupowania, który określa:

- zadania dla poszczególnych kwatermistrzostw przegrupujących się oddziałów i nowe miejsca ich rozmieszczenia;
- wydzielony czas na przemieszczenie sił i środków;
- środki transportowe, którymi będzie zabezpieczone przemieszczenie;

- marszruty przemieszczenia sił i środków biorących udział w zabezpieczeniu przegrupowania;
- materiałowe zabezpieczenie w czasie przegrupowania /manewr środkami materiałowymi, przyjmowanie i dowóz środków materiałowych do nowego rejonu rozmieszczenia itp./;
- czas osiągnięcia gotowości do zabezpieczenia w nowych rejonach rozmieszczenia;
- sposób składania meldunków itp.

Podstawą do organizacji i wykonania przemieszczenia sił i środków oraz zabezpieczenia kwatermistrzowskiego przegrupowania oddziałów jest zarządzenie z-cy dowódcy korpusu OPK ds. techniki i zaopatrzenia.

Należy podkreślić, że w tyłach na szczeblu korpusu OPK opracowuje się plan tyłowego zabezpieczenia manewru /przegrupowania/ i zarządzenie, które w formie wyciągu otrzymują wszystkie komórki tyłowe biorące udział w tyłowym zabezpieczeniu przegrupowania poszczególnych rodzajów wojsk korpusu OPK.

Należy nadmienić że podstawowe zadania w zabezpieczeniu przegrupowania oddziałów artylerii i wojsk radiotechnicznych spełniają: służba samochodowa i służby kwatermistrzowskie. Służba samochodowa w zabezpieczeniu przegrupowania posiada stosunkowo ograniczone możliwości, w jednoczesnym przewiezieniu sprzętu i środków myteriałowych. Zabezpieczenie kwatermistrzowskie przegrupowania związków taktycznych, oddziałów i pododdziałów artylerii rakietowej i lufowej oraz wojsk radiotechnicznych organizuje się rzutami kwatermistrzowskimi. Zadaniem rzutów kwatermistrzowskich jest przewiezienie na zapasowe miejsca rozmieszczenia niezbędnych sił i środków potrzebnych do zorganizowania zabezpieczenia gospodarczo-bytowego. Praktycznie biorąc zadanie to należy wykonać jeszcze przed przybyciem rzutów bojowych na zapasowe miejsce rozmiesz-

III. DOWODZENIE TYŁAMI KORPUSU OPK =====

1. Zasady ogólne

Tyłami korpusu OPK dowodzi dowódca korpusu poprzez swojego zastępcę ds. techniki i zaopatrzenia. Dowódca korpusu OPK podejmuje decyzję odnośnie organizacji tyłów i tyłowego zabezpieczenia działań bojowych, stawia zadania tyłom.

Bezpośrednio tyłami kieruje zastępca dowódcy korpusu OPK ds. techniki i zaopatrzenia, który jest głównym koordynatorem w działalności tyłów. Schemat dowodzenia tyłami korpusu OPK przedstawiony jest w załączniku Nr 7-a i 7-b.

System dowodzenia tyłami korpusu OPK w czasie pokoju przy stałej gotowości bojowej powinien być taki jak w czasie wojny. Chodzi o to, że obecnych warunkach czas bezpieczeństwa przed niespodziewanym napadem powietrznym nieprzyjaciela na rejon obrony korpusu OPK jest kilkuminutowy. Ten fakt wymaga natychmiastowego odparcia napadu odpowiednią ilością sił i środków. W tym wypadku, tyły muszą optymalnie szybko i sprawnie doprowadzić swoje siły i środki do stanu pełnej gotowości do zabezpieczenia działań bojowych oraz precyzyjnie i skoordynowanie nimi kierować.

Zasady organizacji pracy, metody i sposoby dowodzenia tyłami powstały empirycznie na bazie wieloletnich praktycznych doświadczeń. Dowodzenie tyłami realizowane jest z TSD rozwiniętego na SD dowódcy korpusu OPK i pracującego już w okresie pokojowym.

Przygotowanie tyłów do zabezpieczenia działań bojowych korpusu OPK jest procesem ciągłym obejmującym okres pokojowy do czasu osiągnięcia pełnej gotowości bojowej.

Na ostateczne przygotowanie wojsk do bezpośrednich działań bojowych ma duży wpływ okres podwyższonej gotowości bojowej. W okresie tym służby techniczne i tyłowe realizują szereg zamierzeń, do których między innymi należą:

- uaktualnienie planów materiałowo-technicznego zabezpieczenia działań bojowych, w tym wykorzystanie sieci

drogowej dla przeprowadzenia manewru i dowozu środków materiałowych;

- zdejmowanie z konserwacji i ZN sprzętu i pojazdów mechanicznych;
- doprowadzenie sprzętu i pojazdów mechanicznych użytku bieżącego i ZN do pełnej sprawności technicznej;
- kierowanie na lotniska czołówek zaopatrzenia, szczególnie tam, gdzie nie ma KLz;
- uzupełnienie i dokompletowanie sprzętu i środków materiałowych do obowiązujących norm na okres wojenny i przeznaczonych dla jednostek mobilizacyjnych;
- załadowanie na środki transportowe zapasów przechowywanych w magazynach;
- przystąpienie do rozśrodkowania wewnętrznego i zewnętrznego składnic oraz przygotowanie sił i środków w składnicach do masowego wydawania;
- wykonanie prac inżynieryjno-saperskich przewidzianych do zrealizowania w drugim etapie;
- wykonanie czynności przez służby kwatermistrzowskie w zakresie zabezpieczenia gospodarczo-bytowego wojsk w warunkach polowych.

Zakres wykonywanych czynności, przewidzianych na okres podwyższonej gotowości, będzie zależał od czasu trwania tego okresu. W wypadku krótkotrwałego okresu podwyższonej gotowości bojowej, niewykonane w pełni czynności będą realizowane w okresie pełnej gotowości bojowej. Z chwilą ogłoszenia stanu pełnej gotowości bojowej będzie to nakazem do rozpoczęcia zabezpieczenia powszechnej mobilizacji oraz ostatecznym i pełnym wykonaniem wszystkich czynności przewidzianych "Planem tyłowego zabezpieczenia działań bojowych korpusu OPK"

W pracy tyłów korpusu OPK, szczególnie trudny będzie początkowy okres wojny, w którym w wyniku zmasowanych uderzeń nieprzyjaciela przewiduje się duże zniszczenia, a wśród nich i w tyłach.

Dowodzenie tyłami korpusu OPK obejmuje całokształt przedsięwzięć z zakresu organizacji tyłowego zabezpieczenia działań bojowych oraz kierowanie działalnością tyłów w toku działań bojowych, z których do najważniejszych można zaliczyć:

- utrzymanie oddziałów, pododdziałów i służb tyłowych o gotowości do wykonania zadań z zakresu tyłowego zabezpieczenia działań bojowych korpusu OPK;
- ocenianie sytuacji tyłowej oraz wypracowanie danych i propozycji do decyzji dowódcy;
- podejmowanie decyzji i stawianie zadań tyłom;
- organizowanie współdziałania między służbami realizującymi zadania tyłowego zabezpieczenia;
- planowanie tyłowego zabezpieczenia działań bojowych;
- opracowywanie podstawowych dokumentów tyłowych;
- kierowanie pracą tyłów w toku realizacji zadań tyłowego zabezpieczenia działań bojowych;
- kontrolowanie działalności tyłów;
- analiza i ocena wyników pracy tyłów, doskonalenie procesu tyłowego zabezpieczenia.

Podstawę do organizowania i kierowania działalnością tyłów korpusu OPK stanowią decyzje, rozkazy i zarządzenia dowódcy korpusu oraz dyrektywy i zarządzenia wykonawcze nadrzędnych organów tyłowych, a także dane i meldunki o aktualnym stanie i możliwościach tyłów.

Zastępca ds. techniki i zaopatrzenia w swojej działalności zobowiązany jest:

- systematycznie studiować sytuację ogólną i tyłową i znać zadania wykonywane przez korpus OPK;
- organizować zabezpieczenie materiałowe;
- organizować dowóz środków materiałowych;
- organizować zabezpieczenie techniczne;
- kierować pracą podległych służb;
- wydawać niezbędne wytyczne w zakresie organizacji tyłów i materiałowo-technicznego zabezpieczenia wojsk;
- kontrolować terminowe nagromadzenie zapasów oraz właściwe ich zużycie;
- organizować rekonesans rejonów rozmieszczenia oddziałów i pododdziałów tyłowych korpusu OPK;
- organizować ochronę i obronę oddziałów, pododdziałów i obiektów tyłowych oraz likwidację skutków napadu jądrowego nieprzyjaciela;

- utrzymywać stały kontakt z szefami rodzajów wojsk i służb, z kwatermistrzostwem OW oraz systematycznie informować dowódcę korpusu OPK o wszystkich zmianach w sytuacji tyłowej;
- organizować ewakuację rannych, porażonych i chorych oraz
- niesprawnego sprzętu technicznego.

2. Metody pracy dowódcy i aparatu tyłowego w toku wypracowania decyzji na tyłowe zabezpieczenie działań bojowych korpusu OPK.

Dowódca korpusu OPK po otrzymaniu rozkazu operacyjnego od Dowódcy Wojsk OPK i po jego przeanalizowaniu oraz dokonaniu wstępnej oceny sytuacji, zapoznaje szefów rodzajów wojsk i służb z treścią zadań wypływających z tego rozkazu. Następnie podaje swój zamiar wykonania tych zadań i udziela wytycznych, które w odniesieniu do tyłów mogą dotyczyć przygotowania danych i propozycji potrzebnych do podjęcia decyzji.

W zależności od konkretnej sytuacji dowódca korpusu OPK udzielając wytycznych zastępcy ds. techniki i zaopatrzenia powinien podać jemu do wiadomości:

- zamiar wykorzystania w miejscu i czasie poszczególnych rodzajów wojsk;
- przewidywane przegrupowanie oddziałów i związków taktycznych w okresie przygotowawczym i w toku działań bojowych oraz orientacyjne terminy tych przegrupowań;
- przewidywane natężenie działań bojowych;
- wydzielone limity środków materiałowych na zabezpieczenie działań bojowych;
- zadania tyłów /orientacyjnie, bowiem sprecyzowanie zadań następuje po podjęciu decyzji/;
- zasadnicze przedsięwzięcia jakie winny być przez tyły wykonane i terminy wykonania tych przedsięwzięć;
- terminy osiągnięcia gotowości tyłów do zabezpieczenia działań;
- treść danych i propozycji tyłowych potrzebnych do podjęcia decyzji oraz termin przedstawienia tych danych.

Tak więc otrzymane od dowódcy korpusu OPK informacje i wytyczne stanowią podstawę do wydania wstępnych zarządzeń oddziałom, pododdziałom tyłowym. Pozwoli to tyłom wykonać wcześniej szereg przedsięwzięć jeszcze przed podjęciem decyzji. Tyły będą posiadały więcej czasu na przygotowanie i realizację konkretnych zadań.

Treść danych i propozycji tyłowych przedstawionych dowódcy korpusu OPK zależy od konkretnej sytuacji i może obejmować niekiedy tylko wąskie, wycinkowe zagadnienia, a w innych wypadkach cały zakres zagadnień tyłowych. Należy mieć na uwadze fakt, że dowódca korpusu OPK w większości zagadnień tyłowych jest zorientowany, a do podjęcia decyzji mogą być mu potrzebne takie dane i propozycje, które uległy zmianie lub muszą być zmienione w zaistniałej sytuacji.

Jest oczywiste, że nie zwalnia to zastępcę ds. techniki i zaopatrzenia i innych szefów komórek realizujących zadania tyłowe od posiadania pełnych danych dotyczących stanu i możliwości oraz organizacji tyłów i tyłowego zabezpieczenia działań bojowych.

Zastępca ds. techniki i zaopatrzenia i szefowie innych komórek realizujących zadania tyłowe, muszą być stale gotowi do złożenia swoich propozycji do decyzji dowódcy.

Dowódca korpusu OPK może wysłuchać propozycji zastępcy ds. techniki i zaopatrzenia osobiście lub tylko szefa sztabu który w swoich propozycjach ujmie również i zagadnienia tyłowe.

W tej sytuacji zastępca ds. techniki i zaopatrzenia składa swoje propozycje szefowi sztabu.

Przykładowa treść referatu zastępcy ds. techniki i zaopatrzenia może obejmować następujące węzłowe zagadnienia:

- stan i dyslokacja oddziałów i zakładów tyłowych;
- stan i możliwości lotniskowo-inżynierskiego zabezpieczenia;
- stan zabezpieczenia materiałowego;
- organizacja dowozu i ewakuacji;
- możliwości zabezpieczenia technicznego;
- możliwości zabezpieczenia manewru;
- zabezpieczenie medyczne;

- zabezpieczenie inżyneryjno-saperskie;
- problemy obrony i ochrony tyłów;
- organizacja dowodzenia;
- ogólne wnioski i propozycje.

W toku wypracowania danych i propozycji, oprócz wytycznych dowódcy, uwzględnia się rozkazy i zarządzenia nadrzędnych organów oraz faktyczny stan i możliwości tyłów.

Normy i metody wypracowania danych i propozycji tyłowych do decyzji dowódcy korpusu OPK mogą być różne w zależności od konkretnej sytuacji, czasu przeznaczanego na przygotowanie do zabezpieczenia działań bojowych i stylu pracy szefa danej służby.

W zależności od konkretnych warunków praca zastępcy ds. techniki i zaopatrzenia w tym zakresie przykładowo może przebiegać w sposób następujący: znając zadania korpusu OPK, zadania tyłów i wytyczne dowódcy oraz orientacyjnie możliwości tyłów, analizuje zadania tyłów, ocenia sytuację i wstępnie określa swój zamiar wykonania zadań tyłowych, po czym zapoznaje szefów wydziałów i służb z zadaniami tyłów, swoim zamiarem i udziela wytycznych odnośnie opracowania materiałów do decyzji dowódcy. Szefowi wydziałów i służb przygotowują potrzebne dane, uzgadniając niektóre problemy między sobą, a następnie przedstawiają w określonym czasie swoje propozycje zastępcy ds. techniki i zaopatrzenia. Propozycje te poszczególni szefowie wydziałów i służb mogą przedstawić osobiście zastępcy ds. techniki i zaopatrzenia lub szefowi wydziału organizacyjno-szkoleniowego. W tym wypadku szef wydziału organizacyjno-szkoleniowego przed złożeniem propozycji dla z-cy ds. techniki i zaopatrzenia wysłuchuje szefów wydziałów i służb lub zbiera od nich niezbędne dane.

Zebrane w ten sposób materiały, stanowią podstawę do opracowania przez szefa wydziału organizacyjno-szkoleniowego związanych danych i propozycji, które przedstawia zastępca dowódcy korpusu OPK ds. techniki i zaopatrzenia. Następnie po zebraniu niezbędnych danych i propozycji zastępca ds. techniki i zaopatrzenia w określonym czasie przedstawia je dowódcy korpusu OPK.

Dane i propozycje tyłowe do decyzji dowódcy mogą być

przedstawiane na mapie lub oleacie wraz z tekstualnymi załącznikami, których nie można przedstawić graficznie.

W oparciu o przedstawione dane i propozycje dowódca korpusu OPK podejmuje decyzje na tyłowe zabezpieczenie działań bojowych.

Decyzja dowódcy oraz zarządzenia tyłowe organów nadrzędnych stanowią podstawę do planowania tyłowego zabezpieczenia działań bojowych. W planowaniu wykorzystuje się, materiały zawarte w propozycjach zastępcy ds. techniki i zaopatrzenia, uwzględniając jednocześnie zmiany, które przez dowódcę zostały dokonane.

Zasadnicze przedsięwzięcia związane z organizacją i pracą tyłów zawiera plan tyłowego zabezpieczenia działań bojowych korpusu OPK. Plan taki opracowuje wydział organizacyjno-szkoleniowy i następnie przekłada zastępcy ds. techniki i zaopatrzenia.

Plan tyłowego zabezpieczenia działań bojowych korpusu OPK zawiera:

- zadania tyłów poszczególnych rodzajów wojsk i służb w zakresie tyłowym;
- dyslokację oddziałów i pododdziałów tyłowych oraz możliwe przesunięcia ich przy wykonywaniu manewru lub rozśrodkowania;
- stan i potrzeby środków materiałowych dla zabezpieczenia działań bojowych;
- uzutowanie zapasów materiałowych;
- zabezpieczenie manewru jednostek lotniczych, artyleryjskich i radiotechnicznych;
- organizację dowozu środków materiałowych/wg rodzajów środków materiałowych/;
- organizację zaopatrzenia technicznego oraz napraw i ewakuacji sprzętu;
- organizację zabezpieczenia medycznego oraz ewakuację chorych, rannych i skażonych;
- organizację ochrony i obrony tyłów;
- organizację dowodzenia i łączności,

Plan tyłowego zabezpieczenia działań bojowych korpusu OPK służy do opracowania planów zaopatrzenia materiałowego, planu dowozu środków materiałowych i zarządzeń tyłowych, z których wyciągi wysyła się do zaopatrywanych oddziałów.

Plan tyłowego zabezpieczenia działań bojowych korpusu OPK opracowuje się częściowo na mapie i w formie opisowej. Jest on jednocześnie częścią planu działań bojowych korpusu OPK.

Treść planu jest uzgodniona z odpowiednimi komórkami sztabu korpusu OPK z szefami oddziałów rodzajów wojsk. Poszczególne służby realizujące zadania tyłowe przedstawiają swoje materiały, które ujmowane są następnie w planie tyłowego zabezpieczenia działań bojowych.

Plan tyłowego zabezpieczenia działań bojowych, plany zaopatrzenia i plan dowozu opracowywane są na taki okres, na jaki opracowywany jest plan działań bojowych korpusu OPK.

Zarządzenie tyłowe jest podstawowym dokumentem dowodzenia tyłami korpusu OPK. Przykładowy układ zagadnień w zarządzeniu przedstawiony jest w załączniku Nr 8.

Zarządzenie tyłowe opracowuje wydział organizacyjno - szkoleniowy, a podpisuje dowódca korpusu OPK i z-ca ds. techniki i zaopatrzenia.

3. Dowodzenie tyłami w toku realizacji zadań tyłowego zabezpieczenia działań bojowych korpusu OPK.

W toku działań bojowych zastępca ds. techniki i zaopatrzenia wraz z podległym mu aparatem tyłowym realizuje zadania, zgodnie u uprzednio opracowanymi planami oraz bieżące zadania otrzymywane od dowódcy korpusu OPK i wyższych przełożonych.

Ponadto zastępca ds. techniki i zaopatrzenia zobowiązany jest zbierać dane o sytuacji bojowej i tyłowej. Dane te otrzymuje od dowódcy i sztabu korpusu OPK, a także od wyższych przełożonych oraz w postaci meldunków od podwładnych. Zastępca ds. techniki i zaopatrzenia w każdej konkretnej sytuacji podejmuje odpowiednie decyzje działające w myśl ogólnych założeń planu tyłowego zabezpieczenia działań bojowych oraz w ramach swoich kompetencji. Jeżeli decyzje, jakie muszą być podjęte przekraczają jego kompetencje melduje on dowódcy

korpusu OPK, przedstawiając jednocześnie swoje propozycje i wnioski dotyczące rozwiązania danego problemu.

Decyzje dowódcy korpusu OPK podjęte w takich przypadkach stanowią podstawę do wniesienia zmian w planie tyłowego zabezpieczenia działań bojowych oraz postawienia nowych zadań tyłom korpusu OPK.

Podczas realizacji zadań tyłowego zabezpieczenia działań bojowych korpusu OPK wymaga od tyłów sprawnego i skoordynowanego działania.

Sprawne i skoordynowane działanie tyłów w dużym stopniu zależy od terminowego i nie zniekształconego dopływu informacji o sytuacji bojowej i tyłowej i działalności tyłów podległych oddziałów i związków taktycznych.

Prace dla poszczególnych komórek tyłowych organizuje się z zasady według określonego układu sekwencyjnego działania w profilu pionowym. Każda komórka odpowiada za wykonanie swoich obowiązków specjalistycznych.

Prace związane z planowaniem i organizacją zabezpieczenia działań bojowych spadają na wydział organizacyjno-szkoleniowy. Praca tego wydziału powinna przebiegać według uprzednio założonego algorytmu, co sprzyja planowej, bezkolizyjnej realizacji wszystkich przedsięwzięć zmierzających do najlepszego wykonania postawowych zadań.

Działalność tyłów w toku działań bojowych będzie głównie skierowana na:

- szybką odbudowę uszkodzonych lotnisk;
- uzupełnienie zużytych i zniszczonych zapasów środków materiałowych;
- dowóz środków materiałowych;
- wszechstronne i sprawne zabezpieczenie materiałowo-techniczne oddziałów dokonujących manewru i rozśrodkowania;
- wybór i uzgodnienie dróg do dowozu środków materiałowych i do przemarszu rzutów naziemnych;
- naprawę uszkodzonego sprzętu bojowego, uzbrojenia i środków transportowych w celu szybkiego odtworzenia gotowości bojowej oddziałów i związków taktycznych;

- inżynieryjno-saperskie zabezpieczenie bazowania;
- udział w likwidacji skutków uderzeń jądrowych;
- współpracę z okręgami wojskowymi, OTK i innymi organami, szczególnie w zakresie ogólnowojskowego i kwatermistrzowskiego zabezpieczenia wojsk.

Charakter współczesnej wojny powodujący szybkie zmiany w sytuacji bojowej i tyłowej oraz duże zniszczenie, wymaga sprawnego i elastycznego materiałowo-technicznego zabezpieczenia wojsk oraz szerokiego stosowania rozśrodkowania i manewru siłami i środkami w toku działań bojowych. Wymaga to również ze strony personelu tyłowego, operatywności i wysokich umiejętności w sprawnym kierowaniu procesem zaopatrzenia i materiałowo-technicznego zabezpieczenia działań bojowych.

Proces dowodzenia tyłami podzielony w tym rozdziale na dwa etapy /okres przygotowawczy i w toku działań bojowych/ jest procesem ciągłym. W toku realizacji przedsięwzięć z zakresu tyłowego zabezpieczenia działań bojowych, tyły mogą otrzymać nowe zadania, co będzie wymagało wypracowania nowych decyzji równoległe z realizacją poprzednich zadań. W praktyce szereg czynności składających się na proces dowodzenia może być wykonywany przez różne osoby funkcyjne równoległe, przez co poważnie skraca się czas doprowadzenia gotowych decyzji do wykonawców i jednocześnie przyspiesza realizację zadań tyłowych.

W niniejszym rozdziale przedstawiono w sposób ogólny istniejący system dowodzenia tyłami korpusu OPK. Obiektywną prawidłowością i koniecznością jest stałe nieustanne doskonalenie systemu dowodzenia w oparciu o przewidywany rozwój środków łączności, mechanizacji i automatyzacji oraz pełne uodpornienie go na uderzenia bronią klasyczną i jądrową.

Z A K O Ń C Z E N I E

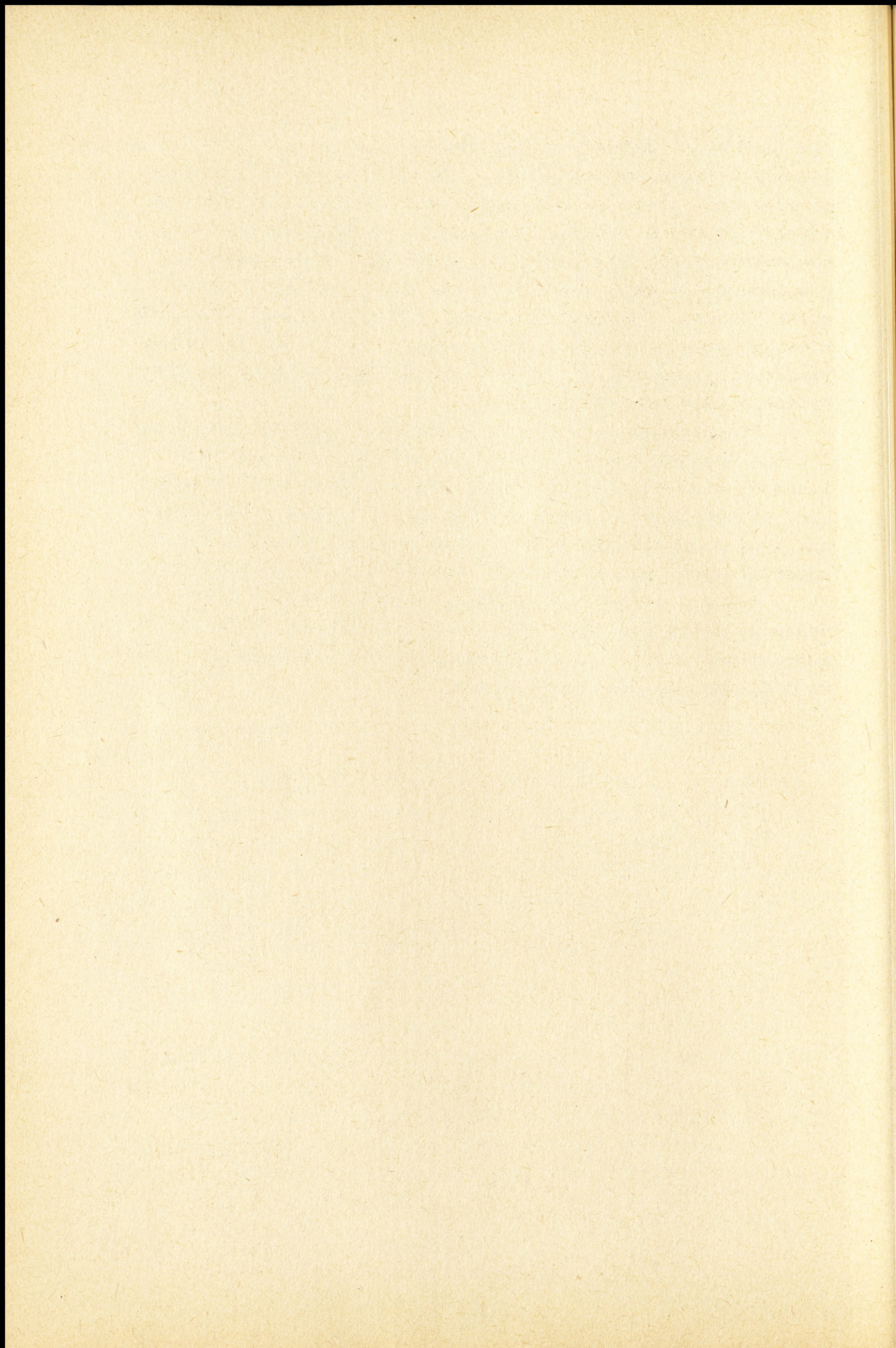
Struktura organizacyjna tyłów korpusu OPK omówiona w niniejszym skrypcie przedstawia aktualną strukturę organizacyjną.

Utrzymanie wojsk korpusu OPK w stałej gotowości do prowadzenia działań bojowych możliwe jest pod warunkiem zrealizowania szeregu przedsięwzięć zabezpieczających wysoki sto-

pień gotowości bojowej, między innymi również przedsięwzięć z zakresu tyłowego zabezpieczenia. Stała gotowość bojowa wojsk korpusu OPK, planowane duże natężenie, aktywność i ciągłość działań bojowych wymagają sprawnego lotniskowego, materiałowo-technicznego, inżynieryjno-saperskiego, medycznego oraz gospodarczo-bytowego zabezpieczenia poszczególnych rodzajów wojsk korpusu. Sprawne kierowanie procesem materiałowo-technicznego zabezpieczenia w dużym stopniu zależy od należytego planowania, zgromadzenia i urzutowania zapasów oraz systematycznego szkolenia służb tyłowych.

Nieprzerwane zabezpieczenie działań bojowych oddziałów i związków taktycznych korpusu OPK pod względem tyłowym w znacznej mierze zależy od właściwego rozmieszczenia oddziałów, pododdziałów i zakładów tyłowych. Właściwe rozmieszczenie tych elementów zapewnia dogodne warunki dowozu środków materiałowych, pracy, obrony i ochrony oraz dowodzenie nimi.

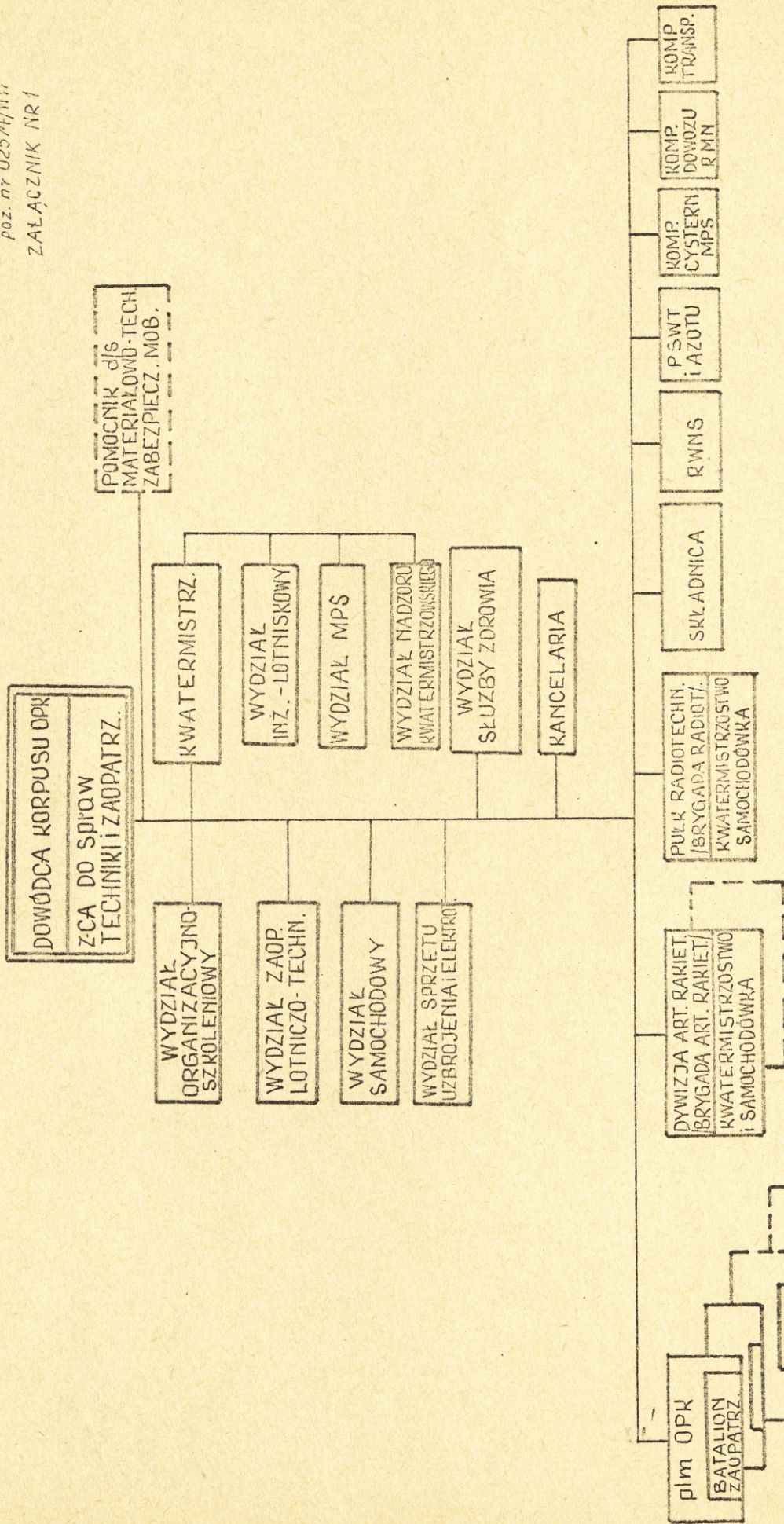
Pełną i terminową realizację przedsięwzięć w zakresie tyłowego zabezpieczenia działań bojowych korpusu OPK może zagwarantować między innymi dobrze zorganizowane, sprawne, ciągłe i elastyczne dowodzenie tyłami.



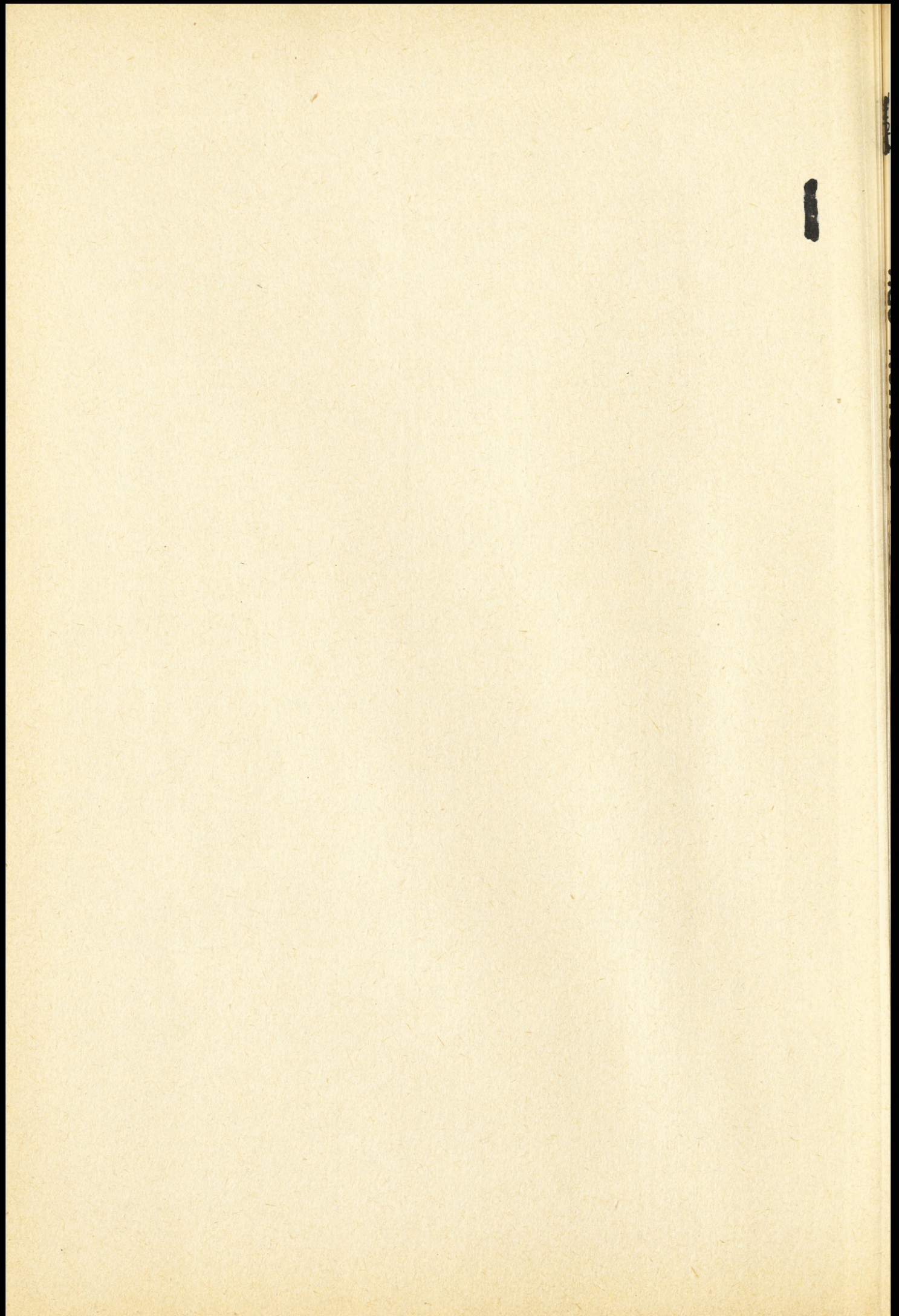
ORGANIZACJA TYŁÓW KORPUSU OPK

Egz. poj.

poz. nr 02574/III
ZAŁĄCZNIK NR 1



Wyk. w. 30 egz.
Egz. 1-30 B. T.
Opr. płk Podgórski
Kres. L. H.
dn. 29. 6. 72 r.



THE UNIVERSITY OF CHICAGO
LIBRARY



SKŁAD, WYPOSAŻENIE I MOŻLIWOŚCI KOMENDY LOTNISKA

ZAPASOWEGO /KLZ/

1. Wyposażenie w sprzęt i pojazdy mechaniczne:

- samochody ciężarowo-szosowe - 1-2 szt.
- ciągnik samochodowy lekki - 2-3 szt.
- cysterna /dystrybutor/ do tankowania samolotów - 2-4 szt.
- przyczepa cysterna paliwa - 3-4 szt.
- rozrusznik elektryczny - 1-2 szt.
- traktor kołowy - 1 szt.
- wyposażenie punktu taśm. amunicji/PTA/; - 1 kpl.
- radiostacja prowadząca - 1 kpl.
- punkt radionamierzenia - 1 kpl.
- lot.elekt.rządź.świelł.Łucz - 1/2 kpl.
- stacja reflektorowa APM-90 - 1 kpl.
- elektrownia oświetleniowa EO-16 - 1 kpl.
- urządzenie do zraszania i zmiatania lotnisk/tylko na lotniskach ze sztuczną nawierzchnią/ - 1 szt.
- sprzęt agrotechniczny /tylko w okresie letnim/ - 1 kpl.
- sprzęt i materiały do odśnieżania i odladzania lotnisk /tylko w okresie zimowym/.

2. Środki materiałowe:

- naboje lotnicze - 2 jo
- pociski raketowe - 2 jo
 - S-5m
 - S-5 - 2 jo

- | | |
|----------------------------|----------------|
| - paliwo lotnicze /PS-2/ | - około 6-8 jn |
| - tlen lotniczy | - 2 jz |
| - powietrze sprężone | - 2 jz |
| - żywność w/g norm | |
| - "LOT" | - 2 rdz, |
| - "W" | - 1 rdz. |
| - "Z" /stan żołnierzy KLZ/ | - 15 rdz. |

3. Stan personelu KLZ - 50-60 ludzi /oficerowie, podoficerowie, szeregowcy/.
4. Gotowość do zabezpieczenia działań bojowych - 40 min. od chwili zarządzenia alarmu bojowego.

~~SECRET~~

Egz.Nr...

SKŁAD, WYPOSAŻENIE I MOŻLIWOŚCI KOMENDY
LOTNISKA STAŁEGO /KLS/

Lp.	Wyszczególnienie	Jm.	Kategoria KLS		
			I	II	III
1	2	3	4	5	6
1.	<u>Sprzęt i pojazdy mechaniczne</u>				
	- samoch.osobowo-terenowy	szt.	1	1	1
	- samoch.ciężarowo-szosowy	szt.	4	3	3
	- ciągnik samoch.średni	szt.	1	1	1
	- traktor kołowy	szt.	1	1	1
	- przyczepa transp.3-4 t	szt.	5	5	5
	- cysterna /dystryb./ do tank.samol.	szt.	2	2	2
	- dystr. wodo-olejowy	szt.	1	1	1
	- przyczepa cysterna benzynowa	szt.	1	1	1
	- rozrusznik elektr. APA	szt.	1	1	1
	- samochód sanitarny	szt.	1	1	1
	- samochód ppoż.	szt.	1	1	1
	- stacja reflektorowa APM-90	szt.	3	1	-
	- R-stacje prowadzące	szt.	8	2	-
	- R-stacje UKF	szt.	4	2	2
	- R/lok.stacja obserwacji okrężn	szt.	1	-	-
	- radiolatarnia korsowa	szt.	2	-	-
	- radiolatarnia ślizgowa	szt.	2	-	-
	- radiodalmierz	szt.	2	-	-
	- zespół prądotwórczy	szt.	2	2	2
	- samobieżny zgarniacz śniegu	szt.	1	1	1
	- urządzenie do zraszania i zamiatania lotnisk	szt.	1	1	1

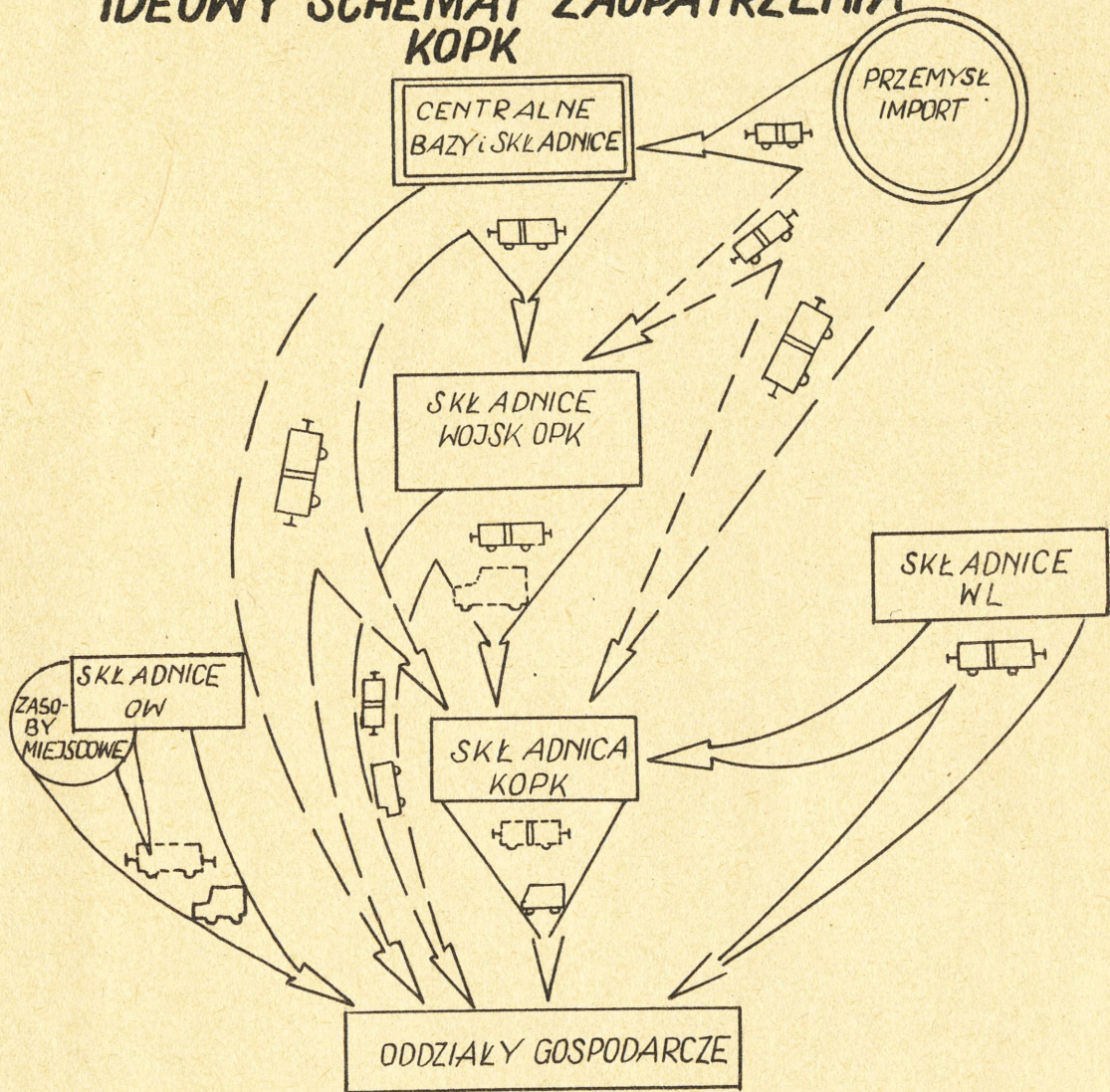
1	2	3	4	5	6
2	<u>Środki materiałowe</u>				
	- paliwo lotnicze /PS-2/	ton	600-1000	600	600
	- inne środki materiałowe nie zabrane przez oddzia- ły opuszczające lotnisko				
3.	<u>Stan osobowy</u>				
	- oficerów		24	17	17
	- podoficerów		96	67	63
	- szeregowych		204-324	137-221	136-216
	- gotowość do zabezpie- czenia działań bojowych	min.	30-40	30-40	30-40

SIŁY I ŚRODKI WYDZIELANE DO RZUTÓWZABEZPIECZENIA NAZIEMNEGO



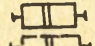
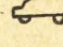
L p	Rodzaj środków materiałowych	Jm.	Czołówka zaopatrzenia		Rzuty kwaterm art. rakiet.
			I rzut	II rzut	
1	2	3	4	5	6
1.	<u>Sprzęt zasadniczy</u>				
	- cysterny /dystryb./do tank.samol.	szt.	7-9		
	- rozruszniki elektryczne	sut.	2-3		
	- dystrybutor tlenowy	szt.	1		
	- dystrybutor powietrzno-azotowy	szt.	1		
	- kompresor powietrzny	szt.	1		
	- polowa stacja ładowania akumulatorów	szt.	1		
	- ciągniki samochodowe	szt.	2-3		
	- samochody ppoż	szt.	1		
	- samochody ciężarowo-szosowe		stosownie do potrzeb		
2.	<u>Środki materiałowe</u>				
	- naboje lotnicze wraz z ogniwami	jo	-	1,0	
	- pociski rakietowe niekierowane	jo	-	1,0	
	- paliwa lotnicze	jn	0,5	0,5	
	- benzyna motorowa	jn	0,25	0,25	
	- olej napędowy	jn	1,0	1,0	1,0
	- tlen lotniczy	jz	3,0	4,0	
	- powietrze sprężone	jz	2,0	-	
	- rakietowe materiały napędowe	jn	-	-	0,1

1	2	3	4	5	6
	- żywność				
	- "LOT"	rdz	1	2	
	- "LT"	rdz	2	3	
	- "W"	rdz	2	2	5
3.	Części zamienne i materiały eksploatacyjno-remontowe	dni	wg	norm	
4.	Inne środki materiałowe i wyposażenie specjalne, techniczne i kwatermistrzowskie wg potrzeb w nowym rejonie	ustalają dowódcy oddziałów w ramach tabel, norm i potrzeb			

IDEOWY SCHEMAT ZAOPATRZENIA KOPK



LEGENDA :

-  - DOWÓZ TRANSPORTEM KOLEJOWYM
-  - DOWÓZ TRANSPORTEM SAMOCHODOWYM
-  - DOWÓZ TRANSPORTEM MIESZANYM
-  - DOWÓZ Z PRZEWAĞĄ TRANSPORTU SAMOCHODOWEGO

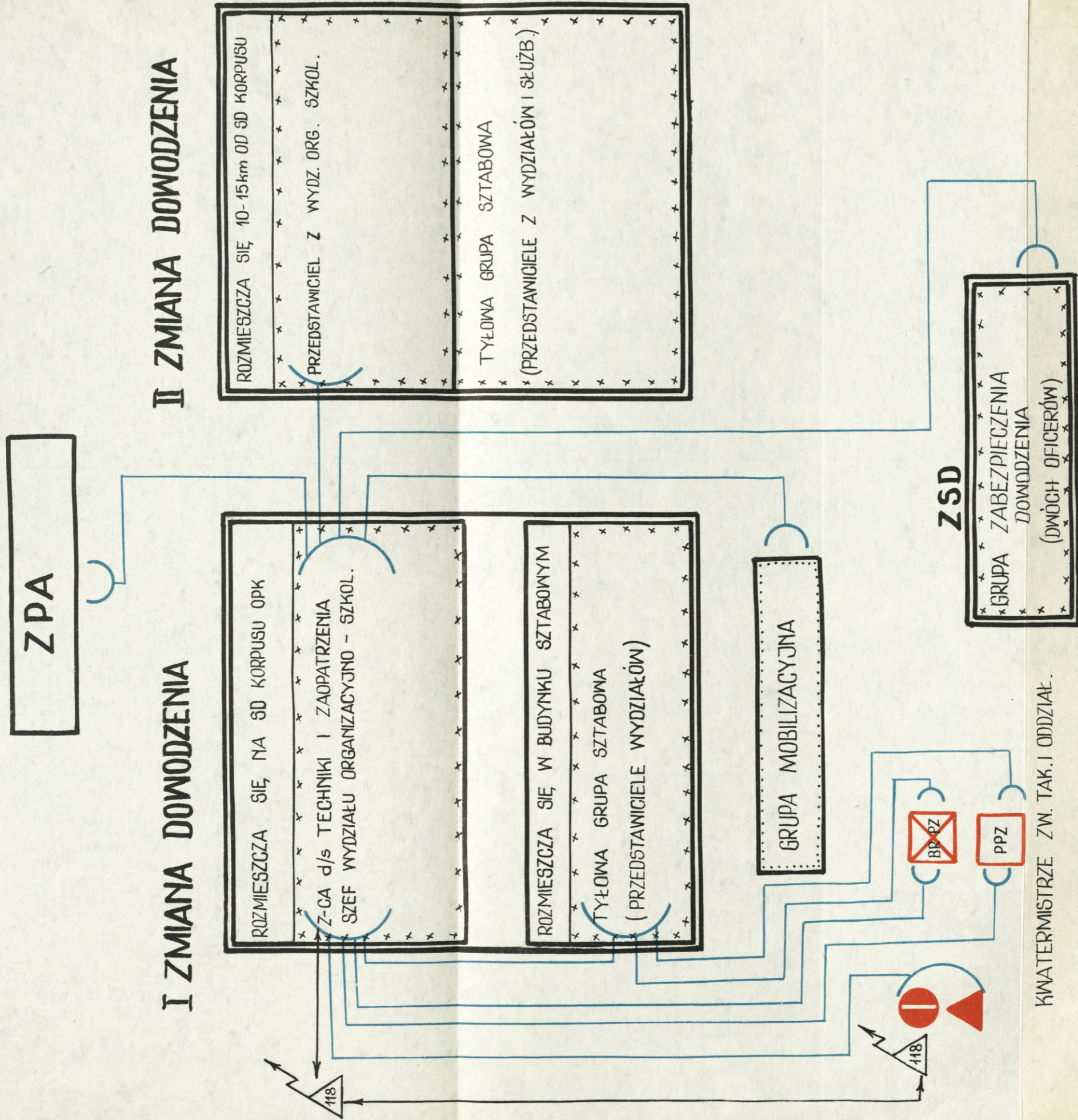
Wyk. w 30 egz.
egz. nr 1-30 8 T.
Opr. ptk Podóbrski
kresl. L.H.
dn. 29.6.72r.

1

1

S T R U K T U R A

ORGANIZACYJNA SYSTEMU DOWODZENIA TYŁAMI KORPUSU OPK



KWATERMISTRZE ZW. TAK. I ODDZIAŁ.

LEGENDA:

- ELEMENTY WYSTĘPUJĄCE W CZASIE MOBIL. I DO CZASU ROZPOCZĘCIA WOJNY
- ELEMENTY WYSTĘPUJĄCE NA CZAS WOJNY. - ŁĄCZNOŚĆ RADIOWA. - ŁĄCZNOŚĆ PRZEWODOWA

UWAGA: 1) II ZMIANA DOWODZENIA PRZYBYWA NA SD KORPUSU OPK I OBEJMUJE DOWODZENIE KIEDY I ZMIANA ODPOCZYWA

- 2) II ZMIANA NIE POSIADA ŻADNYCH DOKUMENTÓW DOWODZENIA, WYKORZYSTUJE DOKUMENTY I ZMIANY NA SD
- 3) GRUPA ZABEZPIECZENIA DOWODZENIA NA ZSD POSIADA DRUGI EGZ. DOKUMENTÓW DOWODZENIA
- 4) W WYPADKU ZNISZCZENIA SD OBEJMUJE DOWODZ. DO CZASU PRZYBYCIA NA ZSD II ZMIANY GR. ZABEZP. DOWODZENIA.

X

THE UNIVERSITY OF CHICAGO
LIBRARY

1921

1921

1921

1921

1921

1921

1921

WZÓR ZARZĄDZENIA TYŁOWEGO KORPUSU OPK

ZARZĄDZENIE TYŁOWE 6 KORPUSU OPK Nr

SZTAB m. dnia

MAPA

1. Dane o nieprzyjacielu i krótka charakterystyka działań wojsk własnych oraz ogólne zadania korpusu OPK.
2. Zadania ogólne tyłów korpusu OPK.
3. Zadania szczegółowe tyłów oddziałów i związków taktycznych poszczególnych rodzajów wojsk korpusu OPK oraz oddziałów, pododdziałów i zakładów podległych.
4. Zabezpieczenie materiałowe /urzutowanie zapasów środków materiałowych/.
5. Organizacja dowozu środków materiałowych i ewakuacji /w tym źródła zaopatrzenia, drogi kolejowe i samochodowe/.
6. Organizacja zabezpieczenia manewru oddziałów i związków taktycznych /lotniczych, artylerii i wojsk radiotechnicznych/.
7. Ugrupowanie i rozmieszczenie elementów tyłowych korpusu OPK.
8. Organizacja zabezpieczenia technicznego.
9. Organizacja współdziałania z tyłami wojsk lądowych i OTK.
10. Organizacja dowodzenia i łączności.
11. Terminy gotowości do zabezpieczenia działań bojowych.
12. Terminy i sposób składania meldunków i sprawozdań.

Z-CA DOWÓDCY KORPUSU OPK
ds. TECHNIKI I ZAOPATRZENIA

DOWÓDCA KORPUSU OPK

.....

.....

Wydrukowano w egz.

Wyk.

Druk.

Dnia

Nr

- U w a g i :
1. W zależności od konkretnej sytuacji w zarządzeniu mogą być ujęte i inne zagadnienia mające wpływ na tyłowe zabezpieczenie działań bojowych.
 2. Do oddziałów i związków taktycznych wysyła się tylko wyciągi z zarządzenia.

WZÓR PLANU TYŁOWEGO ZABEZPIECZENIA
DZIAŁAŃ BOJOWYCH

"ZATWIERDZAM"
DOWÓDCA 6 KORPUSU OPK

.....

Dnia

P L A N

TYŁOWEGO ZABEZPIECZENIA DZIAŁAŃ BOJOWYCH 6 KORPUSU OPK

NA OKRES OD DO

I. Zadania tyłów poszczególnych rodzajów wpjsk.

Tyły 6 Korpusu OPK w okresie oddo zabez-
pieczają działania bojowe wojsk w dotychczasowych granicach
rejonu obrony korpusu. W okresie tym zabezpieczają manewry
lotniskowy lotnictwa, przegrupowanie artylerii i wojsk ra-
diotechnicznych oraz przyjmują na zaopatrzenie nowo przydzie-
lone i zorganizowane oddziały: itp.

II. Dyslokacja oddziałów i pododdziałów tyłowych oraz możliwe
przesunięcia ich przy wykonywaniu manewru.

/Jak mapa - załącznik Nr do planu/.

III. Stan i potrzeby środków dla zabezpieczenia działań
bojowych korpusu OPK.

Oddziały /miejsce dysloka- cji/	Środki materia- łowe	Jm.	Potrzeby			Znaj- duje się w skła- dach	Dowóz		Razem będzie	Pozosta- nie w końcu planowa- nego okresu
			Na dzia- łania bojowe	Zapas końco- wy	Razem		Da- ta	Ilość		
26 bzaop	Nr-23 S-5m itd.	szt. s/l	84000 700	11500 96	95500 796	50000 417	-	26000 217	76000 634	-
6 BAR OPK	Am.art. Am. strzel. paliwo samo- chodo- we itp.	jo jo ton								
itp.										

IV. Urzutowanie zapasów materiałowych

V. Zabezpieczenie manewru jednostek lotniczych, artylerii
i radiotechnicznych;

- a/ zabezpieczenie manewru lotniskowego lotnictwa w okresie walki o panowanie w powietrzu i osłony wojsk i przepraw.
b/ zabezpieczenie przegrupowania artylerii.

c/ zabezpieczenie przegrupowania oddziałów i pododdziałów 3 BRT OPK.

- VI. Organizacja dowozu środków materiałowych
- VII. Organizacja zaopatrzenia technicznego oraz napraw i ewakuacji sprzętu.
- VIII. Organizacja zabezpieczenia medycznego i ewakuacji chorych, rannych i skażonych.
- IX. Organizacja ochrony i obrony tyłów.

/Może być opracowana graficznie na mapie, oleacie/.

- X. Organizacja dowodzenia i łączności

/Może być opracowana graficznie i opisowo/.

ZASTĘPCA DOWÓDCY KORPUSU OPK
ds. TECHNIKI i ZAOPATRZENIA

.....

Wykonano w egz.

Wykonał
Druk.
Dnia
Nr

T A J N E

Egz.Nr...

WZÓR PLANU ZAOPATRZENIA

P L A N

ZAOPATRZENIA W AMUNICJĘ LOTNICZĄ JEDNOSTEK KORPUSU

OPK NA OKRES ODDO

Lp.	Oddziały /podod- działy/	Potrzeby i zabezpie- czenie	Wyszczególnienie				Uwagi
			Nazwa środków materiałowych				

Wykonano wegz.

Wyk.....

Druk.....

Dnia.....

Nr

SZEF WYDZIAŁU ZAOPATRZENIA
LOTNICZO-TECHNICZNEGO

.....

U w a g i : Podobny plan opracowuje się
na pozostały rodzaj środków materiałowych.

WZÓR PLANU DOWOZU

"ZATWIERDZAM"
Z-CA DOWÓDCY ... KORPUSU OPK
DS. TECHNIKI I ZAOPATRZENIA

.....
Dnia

PLAN DOWOZU ŚRODKÓW MATERIAŁOWYCH 6 KORPUSU OPK
NA OKRES OD DO

1	2	3	Ciążar w tonach		Kierunek dowozu				Potrzeby samochod. na dobę		Wydziela się samochodów				18		
			4 ogólny	5 dobowy	6 punkt załadowania	7 punkt wyładowania	8 odległość w km	9 ilość rejsów samoch. na dobę	10 cysterny	11 ciężarowe	12 cysterny	13 ciężarowe	14 cysterny	15 ciężarowe		16 bzaop	17 3 BAR OPK itp.

SZEF WYDZIAŁU
ORGANIZACYJNO-SZKOLENIOWEGO

.....

T A J N E

Egz.Nr....

WZÓR SPRAWOZDANIA TYŁOWEGO

SPRAWOZDANIE

o stanie tyłów i materiałowo-technicznego zabezpieczenia
działań bojowych 6 Korpusu OPK.

Według stanu na dzień i godzinę

sztab: m. dnia

Mapa •

1. Zabezpieczenie działań bojowych.

a/ ile zabezpieczono s/l;

b/ ile zużyto środków materiałowych /jo,rdz,ton,szt./;

c/ straty środków materiałowych;

d/ stan środków materiałowych na dzień /jo,rdz,ton,szt./;

- w oddziałach;

- w składnicy;

- razem w korpusie OPK;

2. Procent ukończenia i współczynniki sprawności technicznej sprzętu i urządzeń specjalnych - straty sprzętu.

3. Zmiany w dyslokacji oddziałów, pododdziałów i zakładów tyłowych korpusu OPK.

4. Straty w ludziach /bezpowrotne, sanitarne/ i inne.
5. Wnioski.
6. Prośby.

ZASTĘPCA DOWÓDCY KORPUSU OPK
ds. TECHNIKI i ZAOPATRZENIA

.....

Wykonano w egz.

Wyk.
Druk.
Dnia
Nr

U w a g i : Sprawozdanie sporządza się do nadrzędnych
organów zaopatrzenia według ustalonych
przez nich terminów.

Wydruk. w 30 egz.
Egz. 1-30 B.T.
Wyk. płk Podgórski
Druk H.K.
Nr ks. 01207/02573/WW
Kor. J.S. T.L.

143049
BIBLIOTEKA PASZOWE AGD WY
Archiwum Biblioteki Specjalnej
Wz ewid. _____

