



9

AKADEMIA SZTABU GENERALNEGO
im. Generała Broni Karola Świerczewskiego

ODDZIAŁ WOJSK OPK I LOTNICTWA
KATEDRA TAKTYKI LOTNICTWA

JAWNE
SAJZBOWEGO

Egz. Nr **1**

ppłk dypl. Władysław BARTOCHA

**Temat: ORGANIZACJA I PROWADZENIE
DZIAŁAŃ BOJOWYCH PRZEZ plrt**

(Skrypt)

BIBLIOTEKA SZKOLENIOWA
018563
Nrewid

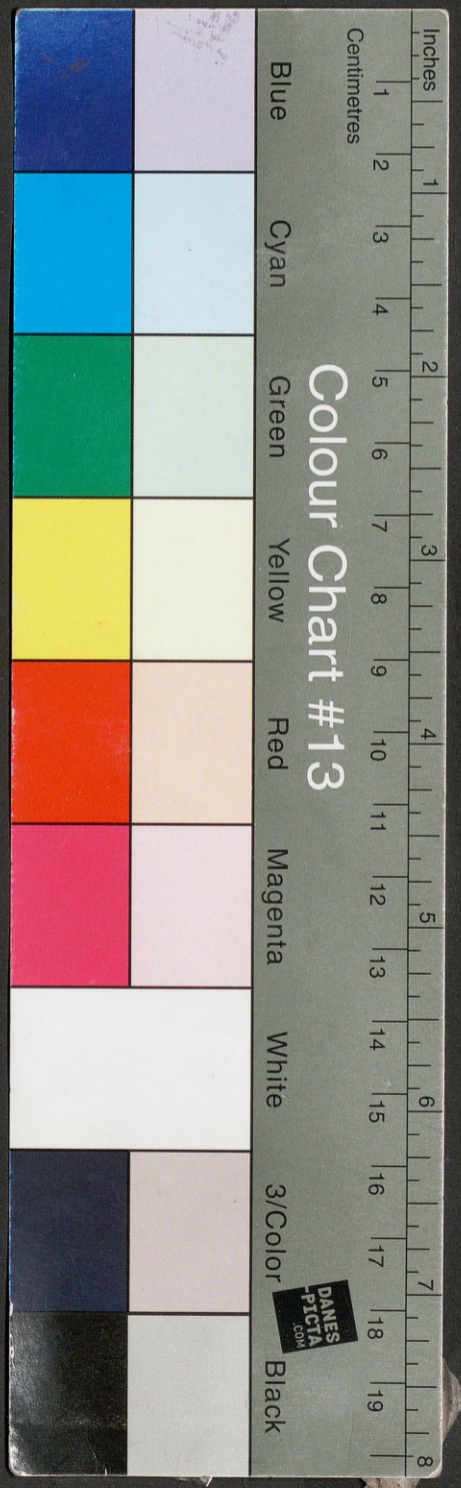
ARCHIWUM
Nrewid

43043

WARSZAWA

STYCZEŃ

1972



9

113

439

AKADEMIA SZTABU GENERALNEGO

im. Generała Broni Karola Świerczewskiego

ODDZIAŁ WOJSK OPK I LOTNICTWA
KATEDRA TAKTYKI LOTNICTWA

JAWNE
SŁUŻBOWEGO

[Redacted]

Egz. Nr 1

ppłk dypl. Władysław BARTOCHA

**Temat: ORGANIZACJA I PROWADZENIE
DZIAŁAŃ BOJOWYCH PRZEZ plrt**

(Skrypt)



BIBLIOTEKA NAEL 007 10-11
Archiwum Biblioteczki Specjalnej
Nr ewid. _____

43043

WARSZAWA

STYCZEŃ

1972

AKADEMIA SZTABU GENERALNEGO
im. gen. broni K. Świerczewskiego

ODDZIAŁ WOJSK OPK I LOTNICTWA
KATEDRA TAKTYKI LOTNICTWA

~~DO ZOSTANIE
SLUŻBOWEGO~~ **TAJNE**

~~TAJNE~~

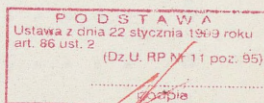
Egz.nr

1

"ZATWIERDZAM"
SZEF KATEDRY TAKTYKI LOTNICTWA

plk doc. dr J. MALINOWSKI

PRZEKLASYFIKOWANO
Protokół Nr 12657



ppłk dypl. Władysław BARTOCHA

TEMAT: "ORGANIZACJA I PROWADZENIE DZIAŁAŃ BOJOWYCH PRZEZ plrt"

/Skrypt/



BIBLIOTEKA NALCOWA AD. W.
Klasyczny Dział Bibliotek Specjalnych
Nr ewid.

043043

WARSZAWA

STYCZEŃ

1972 r.

JAWNE

1

PROBKLASYFIKOWANO
Protokół 11



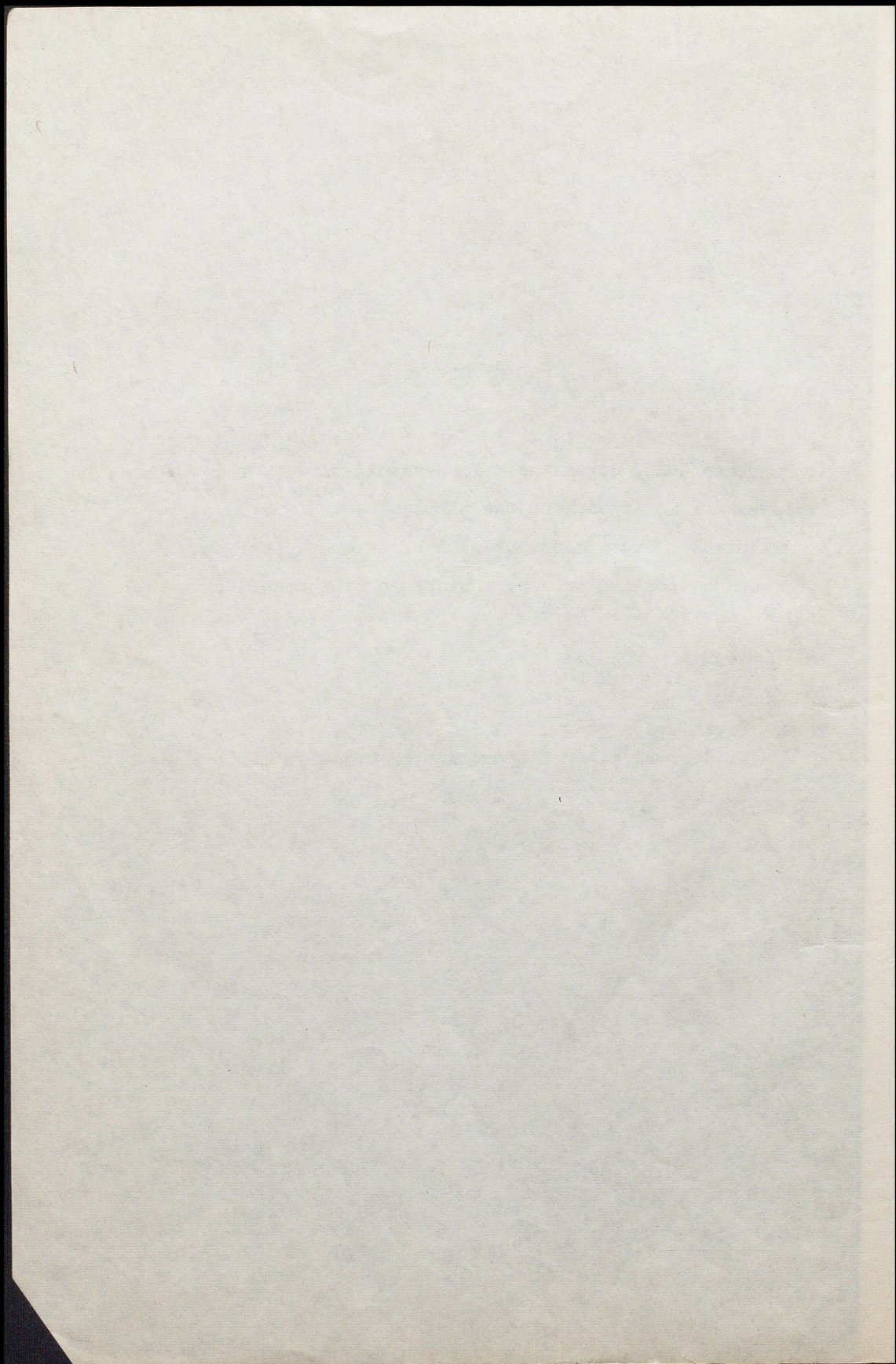
SPIS TREŚCI

Str.

W s t ę p	5
1. Przeznaczenie, organizacja i bazowanie plrt	6
2. Zadania i możliwości bojowe plrt	8
3. Właściwości organizacji działań bojowych w plrt	13
4. Praca dowódcy i sztabu plrt w czasie prowadzenia działań bojowych	30
Zakończenie	37

Załączniki:

- Nr 1 - Organizacja plrt
- Nr 2 - Możliwości załóg rozpoznawczych w jednym locie



W S T Ę P

Rozpoznanie powietrzne jest jednym z głównych rodzajów rozpoznania wojskowego. Obejmuje ono zdobywanie danych o nieprzyjacielu, jego terenie i pogodzie oraz opracowywanie tych danych i dostarczanie do zainteresowanych dowództw i sztabów. Jest ono jednym z zasadniczych elementów zabezpieczenia skutecznego użycia środków rakietowo-jądrowych, dostarczając w stosunkowo krótkim czasie dokładnych danych o celach opłacalnych do niszczenia za pomocą broni jądrowej.

W zależności od zakresu i charakteru wykonywanych zadań rozpoznanie powietrzne dzieli się na strategiczne, operacyjne i taktyczne.

Lotnictwo rozpoznania taktycznego, w skład którego wchodzi pułk lotnictwa rozpoznania taktycznego, przeznaczone jest do prowadzenia taktycznego rozpoznania powietrznego, organizowanego w określonym zakresie przez sztaby frontu, armii lotniczej, armii ogólnowojskowej /pancernej/ i związków taktycznych lotnictwa /DLSzR/ w celu zdobycia danych o nieprzyjacielu koniecznych do organizacji i prowadzenia walki i operacji.

Rozpoznanie to prowadzi się na głębokość taktycznego promienia działania samolotów rozpoznania taktycznego w konkretnych warunkach sytuacji powietrznej. Na małych wysokościach rozpoznanie to może być prowadzone do głębokości 200-250 km od linii styczności bojowej wojsk.

Z oceny prawdopodobnych wariantów ugrupowania wojsk nieprzyjaciela wynika, że ze wszystkich potencjalnych obiektów rozpoznania powietrznego w operacji frontowej około 70-75% jest rozmieszczone na głębokości do 200 km od linii styczności bojowej wojsk, a ponieważ pułki lotnictwa rozpoznania taktycznego wykonują zadania przede wszystkim do tej właśnie głębokości i stanowią główną siłę rozpoznania taktycznego, to rola ich w prowadzeniu rozpoznania na korzyść wojsk lądowych i lotnictwa jest bardzo duża.

W skrypcie zostanie omówione przeznaczenie i organizacja plrt, jego zadania i możliwości bojowe oraz specyfika pracy dowódcy i sztabu plrt podczas organizacji i prowadzenia działań bojowych.

1. PRZEZNACZENIE, ORGANIZACJA I BAZOWANIE PUŁKU LOTNICTWA ROZPOZNANIA TAKTYCZNEGO

Pułk lotnictwa rozpoznania taktycznego wchodzi w skład DISzR i podlega bezpośrednio dowódcy dywizji. Jest on przeznaczony do prowadzenia taktycznego rozpoznania powietrznego na korzyść wojsk lądowych i lotnictwa oraz artyleryjskiego rozpoznania powietrznego na korzyść wojsk raketowych i artylerii.

Podczas działań na nadmorskich kierunkach plrt może niekiedy prowadzić rozpoznanie powietrzne także na korzyść Marynarki Wojennej.

Pułk lotnictwa rozpoznania taktycznego wchodzi w skład DISzR i podlega bezpośrednio dowódcy dywizji. Organizacja pułku - jak schemat - załącznik nr 1.

Pułk posiada w wyposażeniu różne typy samolotów rozpoznawczych w poszczególnych eskadrach, a mianowicie:

- w 1 eskadrze rozpoznania taktycznego - naddźwiękowe samoloty typu MiG-21R;
- w 2 eskadrze rozpoznania taktycznego - dwumiejscowe, dźwiękowe samoloty typu SB Lim-2 Art;
- w 3 eskadrze rozpoznania artyleryjskiego - dwumiejscowe, dźwiękowe samoloty typu SB Lim-1 Art.

Ogółem w pułku znajduje się 36 samolotów bojowych, jeden samolot szkolno-bojowy MiG-21 U, cztery samoloty szkolno-bojowe UT MiG-15, trzy samoloty szkolno-treningowe TS-8, dwa samoloty transportowe AN-2 i jeden śmigłowiec SM-2 lub Mi-2. W przyszłości przewiduje się stopniowe zastępowanie dwumiejscowych samolotów rozpoznawczych przez zmodernizowane samoloty TS-11 "Iskra".

W organizacji sztabu plrt występuje pewna specyfika w stosunku do sztabów pułków innych rodzajów lotnictwa, a mianowicie: zamiast pomocnika szefa sztabu ds. rozpoznania znajduje się tam sekcja rozpoznawcza w składzie:

- kierownik sekcji - szef rozpoznania pułku;
- starszy pomocnik kierownika sekcji ds. rozpoznania taktycznego;
- starszy pomocnik kierownika sekcji ds. rozpoznania artyleryjskiego;
- starszy pomocnik kierownika sekcji ds. rozpoznania radioelektronicznego;
- pomocnik kierownika sekcji ds. rozpoznania radioelektronicznego;
- trzech starszych pomocników kierownika sekcji ds. odczytywania zdjęć lotniczych;
- starszy pomocnik kierownika sekcji ds. odczytywania wyników rozpoznania radioelektronicznego.

Kierownikowi sekcji rozpoznawczej podlega kompania fotograficzna posiadająca trzy-pięć zespołów lotniczej służby fotograficznej typu PZF-3 CA, każdy w składzie:

- dowódca zespołu;
- połowe laboratorium fotograficzne typu PLF-2;
- połowa pracownia fotogrametryczna typu PPF-1.

W składzie każdego PLF-2 znajduje się:

- kierownik laboratorium;
- starszy laborant;
- dwóch fotolaborantów;
- dwóch kierowców samochodowych;
- zespół urządzeń do obróbki negatywowej i pozytywowej filmów lotniczych na dwóch samochodach specjalnych.

W składzie każdego PPF-1 znajduje się:

- kierownik pracowni;
- dwóch starszych fotogrametrystów;
- fotogrametrysta;
- kierowca samochodowy;
- urządzenia do obróbki fotogrametrycznej zdjęć na samochodzie specjalnym z przyczepą.

Pułk lotnictwa rozpoznania taktycznego powinien bazować na 1-2 lotniskach. W początkowym okresie operacji, kiedy pułk będzie w pełni ukompletowany powinien on bazować na dwóch lotniskach lub jednym lotnisku i odpowiednio przygotowanym odcinku autostrady /drogi/, natomiast w toku operacji zaczepnej,

gdy wystąpią trudności w uzyskiwaniu odpowiedniej ilości lotnisk dla zapewnienia manewru oraz stopień ukończenia pułku będzie znacznie mniejszy, może on bazować na jednym lotnisku. W każdym warunku pułk powinien posiadać lotnisko zapasowe.

Lotniska bazowania plrt powinny być położone w odległości 50-200 km^{x/} od linii styczności bojowej wojsk. Należy dążyć do możliwie bliskiego bazowania pułku w stosunku do linii styczności bojowej wojsk, aby można było maksymalnie zwiększyć głębokość prowadzenia przez niego rozpoznania nad terenem nieprzyjaciela.

W wypadku gdy sytuacja lotniskowa nie pozwoli na jego bazowanie blisko linii styczności bojowej wojsk, należy mu przydzielać lotnisko podskokowe. Może to być lotnisko jednego z bliżej bazujących pułków DLSZR lub lotnisko nie zajęte z powodu zbyt bliskiego położenia w stosunku do linii styczności bojowej wojsk. Można także do tego celu wykorzystać odpowiednio przygotowane odcinki dróg i autostrad.

Lotniska bazowania plrt powinny zapewniać: możliwość rozładunku sprzętu, posiadać ukrycia dla personelu, sprzętu, stanowiska dowodzenia i innych obiektów. Powinny być także wyposażone w niezbędne urządzenia i środki ubezpieczenia lotów, umożliwiające pułkowi działanie w różnych warunkach atmosferycznych i porach doby.

Dla zapewnienia dogodnych warunków dowodzenia pułkiem przez dywizję oraz sprawnej wymiany informacji rozpoznawczych przewiduje się w miarę możliwości rozmieszczenie SD DLSZR w pobliżu lotniska bazowania plrt.

2. ZADANIA I MOŻLIWOŚCI BOJOWE PUŁKU LOTNICTWA ROZPOZNANIA TAKTYCZNEGO

Zadania pułku lotnictwa rozpoznania taktycznego wynikają z potrzeb rodzajów wojsk i sił zbrojnych w zakresie taktycznego rozpoznania powietrznego, własnych potrzeb DLSZR oraz z możliwości bojowych pułku.

x/ Patrz: "Rola, możliwości i zadania lotnictwa frontowego we współczesnej operacji" - nr bibl. szkoleniowej - 016719 strona 14.

Do zasadniczych grup zadań pułku lotnictwa rozpoznania taktycznego należy zaliczyć:

- a/ grupę zadań związaną z rozpoznaniem broni jądrowej i środków jej przenoszenia obejmującą:
- wykrywanie środków raketowo-jądrowych i artylerii atomowej na stanowiskach ogniowych, w ruchu i w rejonach wycze-kiwania;
 - rozpoznanie składu i bazowania pododdziałów lotniczych wyposażonych w samoloty-ncsielele broni jądrowej i śledze-nie przebiegu ich manewru lotniskowego;
 - potwierdzanie i precyzowanie danych uzyskanych innymi środkami rozpoznania o rozmieszczeniu składów broni ją-drowej.
- b/ Grupę zadań związaną z zabezpieczeniem działań własnych wojsk raketowych obejmującą:
- precyzowanie danych o obiektach przewidzianych do zwalczania uderzeniami rakiet operacyjno-taktycznych i taktycz-nych /rozpoznanie bezpośrednie/;
 - kontrolowanie skutków uderzeń raketowo-jądrowych /rozpo-znanie kontrolne/.
- c/ Grupę zadań związaną z rozpoznaniem sił lądowych nieprzyja-cielea obejmującą:
- rozpoznanie składu i ugrupowania taktycznych i operacyj-nych odwodów nieprzyjaciela; ustalenie czasu wymarszu ich z rejonów ześrodkowania, kierunków przegrupowania i rubie-ży rozwinięcia;
 - określenie charakteru, kierunków i intensywności przewo-zów kolejowych i kołowych nieprzyjaciela oraz ustalenie rejonów załadowania i wyładowania wojsk i sprzętu;
 - precyzowanie danych uzyskanych środkami rozpoznania radio-elektronicznego o stanowiskach dowodzenia i węzłach łącz-ności nieprzyjaciela;
 - rozpoznanie punktów oporu i umocnień obronnych na głą- bokość ugrupowania operacyjnego nieprzyjaciela;
 - śledzenie zmian zachodzących w ugrupowaniu nieprzyjaciela w czasie operacji;

- rozpoznanie systemu zaopatrywania wojsk, ustalanie rozmieszczenia składów korpuśnych i armijnych nieprzyjaciela, a szczególnie składów broni specjalnej;

d/ Grupę zadań związaną z rozpoznaniem sił powietrznych i środków OPL nieprzyjaciela obejmującą:

- rozpoznanie i kontrolowanie bazowania lotnictwa nieprzyjaciela, ustalanie ilości i typów bazujących na lotniskach samolotów oraz rozmieszczenia podstawowych urządzeń lotniskowych;
- rozpoznanie systemu obrony przeciwlotniczej wojsk i obiektów nieprzyjaciela rozmieszczonych w strefie działań bojowych oraz precyzowanie danych o środkach OPL uzyskanych przez rozpoznanie radioelektroniczne;
- rozpoznanie radioelektroniczne stacji radiolokacyjnych wchodzących w skład systemów OPL i dowodzenia lotnictwem;

e/ Grupę zadań związaną z rozpoznaniem terenu i zabezpieczeniem działań wojsk lądowych, lotnictwa i wojsk powietrznodesantowych obejmującą:

- rozpoznanie terenu i stanu dróg oraz rubieży wodnych w interesie nacierających wojsk lądowych;
- rozpoznanie tras przelotu i rejonów lądowania taktycznych i operacyjnych desantów powietrznych;
- rozpoznanie sytuacji OPL w pobliżu tras przelotu i w rejonie lądowania taktycznych i operacyjnych desantów powietrznych;
- rozpoznanie warunków atmosferycznych;
- naprowadzenie grup uderzeniowych lotnictwa na uprzednio wykryte obiekty;
- poprawianie ognia artylerii.

Wymienione wyżej zadania pułk wykonuje tak w dzień jak i w nocy z różną częstotliwością w zależności od rodzaju rozpoznawanych obiektów i charakteru ich działania.

Możliwości bojowe pułku lotnictwa rozpoznania taktycznego

Możliwości bojowe pułku lotnictwa rozpoznania taktycznego określa się maksymalnym rezultatem działań, jaki może być osiągnięty przy jednym locie całości sił pułku w określonych

warunkach sytuacji. Możliwości te zależą od następujących czynników:

- poziomu wyszkolenia, doświadczenia bojowego i wyrobienia ideowego załóg i całego składu osobowego pułku;
- stopnia ukompletowania i właściwości bojowych samolotów rozpoznawczych i ich wyposażenia;
- stopnia zabezpieczenia bojowego, materiałowo-technicznego i specjalnego działań pułku;
- warunków działań pułku, a w tym warunków atmosferycznych, pory doby i roku, przeciwdziałania obrony powietrznej nieprzyjaciela, terenu i maskowania obiektów;
- stosowanej taktyki rozpoznania.

Dla określenia dobowych możliwości plrt należy wziąć pod uwagę dodatkowo natężenie działań, które może wynosić 2-3 loty na samolot, a w bardzo ważnych okresach operacji 1,5-2 razy więcej^{x/}. Przy natężeniu 2-3 loty na samolot personel pułku będzie zdolny do długotrwałych działań, natomiast z większym natężeniem może działać przez krótki okres czasu do 5 dób.

Przyjmując stan pułku 12 samolotów naddźwiękowych i 24 dodźwiękowe, natężenie 3 loty na samolot w ciągu doby, współczynnik sprawności sprzętu 0,8 oraz możliwą ilość rozpoznania w jednym locie 1-2, można określić ilość rozpoznania jaką może wykonać plrt w ciągu doby:

$$M = N_t \cdot k \cdot n \cdot l$$

gdzie: M - ogólna ilość rozpoznania pułku;

N_t - ilość samolotów rozpoznawczych;

k - współczynnik sprawności sprzętu;

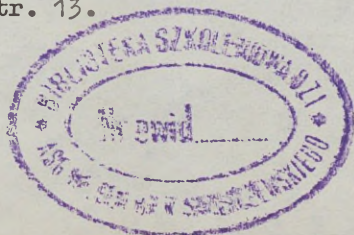
n - natężenie działań na dobę;

l - ilość rozpoznania w jednym locie jednej załogi /średnio 1,5/.

Ogólna ilość rozpoznania przez załogi pułku wyniesie: $M_1 = 36 \cdot 0,8 \cdot 3 \cdot 1,5 = 129,6 \approx 130$.

Przy średniej częstotliwości rozpoznawania obiektów 3-4 razy na dobę pułk może rozpoznawać i kontrolować około 30-40 obiektów.

x/ Patrz - "Instrukcja działań bojowych LR" /pułk - eskadra/
nr bibl. naukowej 09935 str. 13.



Zazwyczaj potrzeby w rozpoznaniu przekraczają możliwości pułku działającego ze średnim natężeniem. Dlatego należy przypuszczać, że szczególnie w pierwszych dniach wojny oraz w bardzo ważnych okresach operacji pułk lotnictwa rozpoznania taktycznego będzie działał z maksymalnym natężeniem, a brakujące siły rozpoznania będą musiały być uzupełniane z pułków innych rodzajów lotnictwa.

Możliwości pułku lotnictwa rozpoznania taktycznego w zakresie głębokości jego działań uwarunkowane są taktycznymi promieniami działania samolotów w określonych warunkach działań i głębokością bazowania. Taktyczne promienie działania samolotów znajdujących się w uzbrojeniu pułku podaje poniższa tabela /w km/^{x/}.

typ s-tu Hlotu/m/	MiG-21 R		SB Lim-2Art.		SB Lim-1Art.		Uwagi
	Vr	R	Vr	R	Vr	R	
100	720	290	603	205	603	160	
200	720	302	-	-	-	-	
300	-	-	603	210	608	170	
500	720	315	614	214	614	180	
1000	720	323	628	240	628	230	

Uwaga: Obliczenia taktycznego promienia działania wykonane zostały dla samolotu MiG-21R ze zbiornikami dodatkowym 2x500 l i zasobnikiem D. Czas pracy nad celem przyjęty 5 min.

Biorąc pod uwagę głębokość bazowania 50-70 km, względnie wykorzystanie lotniska podskoku leżącego na tej głębokości pułk może działać nad terytorium nieprzyjaciela na wysokości 100 m na głębokość do 220 km od linii styczności bojowej wojsk

x/ Tabelę zestawiono na podstawie obliczeń zawartych w projekcie pracy doktorskiej ppłk.dypl.Wojciecha LEPKOWSKIEGO odnośnie samolotu MiG-21R oraz danych zawartych w podręczniku "Zasady organizacji i prowadzenia rozpoznania powietrznego na korzyść wojsk operacyjnych" - nr bibl. nauk.-01424 str. 37 i załącznik nr 2.

a na wysokości 1000 m do 250 km. Jest to głębokość, na której rozmieszczone będzie około 70-75% wszystkich obiektów podlegających rozpoznaniu w interesach wojsk frontu.

3. WŁAŚCIWOŚCI ORGANIZACJI DZIAŁAŃ BOJOWYCH W PUŁKU LOTNICTWA ROZPOZNAŃ TAKTYCZNEGO

Organizacja działań bojowych pułku obejmuje szereg przedsięwzięć w pracy dowództwa i sztabu oraz pododdziałów wchodzących w skład pułku realizowanych w okresie od otrzymania zadania bojowego do zakończenia przygotowania do działań bojowych.

Praca dowództwa i sztabu pułku w okresie organizacji działań bojowych obejmuje kilka etapów, do których zalicza się:

1. Otrzymanie i zrozumienie zadania bojowego pułku.
2. Wypracowania decyzji na działania bojowe i jej zameldowanie.
3. Postawienie zadań wykonawcom.
4. Organizacja bezpośredniego przygotowania eskadr do wykazania postawionych zadań.

Poniżej zostanie omówiony proces organizacji działań bojowych pułku według powyższych etapów.

3.1. Otrzymanie i zrozumienie zadania

Zadanie bojowe dowódca pułku lotnictwa rozpoznania taktycznego może otrzymać osobiście od dowódcy /szefa sztabu/ dywizji lotnictwa szturmowo-rozpoznawczego, względnie może mu być ono przekazane w formie zarządzenia do rozpoznania za pomocą technicznych środków łączności lub za pośrednictwem oficera łącznikowego.

W przeciwieństwie do pułków innych rodzajów lotnictwa zadanie bojowe dla plrt stawiane jest zazwyczaj na dłuższy okres czasu: doba, dzień, noc, a w wyjątkowych wypadkach na dwie doby. Ponieważ nie zawsze można na taki okres czasu dokładnie określić szczegółowo zadanie rozpoznawcze, to jest ono zazwyczaj w toku prowadzenia działań precyzowane krótkimi zarządzeniami przekazywanymi za pośrednictwem technicznych środków łączności.

W zarządzeniu do rozpoznania zazwyczaj podaje się:

- ostatnie dane o położeniu i charakterze działań wojsk lądowych

- wych, lotnictwa i środków obrony powietrznej nieprzyjaciela oraz o obiektach rozpoznania;
- prognozę pogody w rejonie przyszłych działań;
 - okres lub czas prowadzenia rozpoznania;
 - rejon lub pas rozpoznania;
 - zadania rozpoznawcze, a w tym: co, kiedy /z jaką częstotliwością/ i w jaki sposób rozpoznawać oraz jakie siły, w jakich gotowościach i do czyjej dyspozycji utrzymywać w odwodzie; co fotografować, w jaki sposób /pionowo, skośnie/ i skala zdjęć;
 - natężenie działań;
 - przedsięwzięcia zabezpieczenia bojowego działań rozpoznawczych organizowanych ze szczebla DLSzR i AL;
 - sposób dowodzenia działaniami rozpoznawczymi;
 - czasy, sposoby i miejsca przekazywania meldunków rozpoznawczych z rozpoznania wzrokowego, fotomeldunków, zdjęć i filmów lotniczych oraz meldunków z rozpoznania radioelektronicznego.

Ponadto jeżeli zachodzi taka potrzeba w zarządzeniu podaje się niezbędne dane dotyczące działań sąsiadów oraz współdziałania. Ze względu na skomplikowany proces przygotowania plrt do działań bojowych, zadania pułk powinien otrzymać nie później niż na 3-4 godziny przed rozpoczęciem działań.

Bez względu na sposób przekazania pułkowi zadania, pierwszą czynnością dowódcy jest zapoznanie się z nim i zrozumienie jego treści. O fakcie otrzymania zadania i jego zrozumieniu sztab pułku natychmiast melduje na stanowisko dowodzenia / wysunięte stanowisko dowodzenia/ DLSzR. Jeżeli dowódca pułku osobiście otrzymał zadanie od dowódcy /szefa sztabu/ dywizji na SD DLSzR, to w tym wypadku sztab pułku jest zobowiązany do złożenia meldunku o powrocie dowódcy do jednostki.

W niektórych wypadkach, gdy sytuacja jest szczególnie napięta i nie ma możliwości przekazania sprecyzowanego zadania na 3-4 godziny przed rozpoczęciem działań, pułk może otrzymać zarządzenie wstępne, mające na celu przyspieszenie procesu związanego z organizacją działań bojowych. W tych wypadkach w zarządzeniu wstępnym dywizji może być podane:

- rejon lub pas rozpoznania pułku;
- czasy, obiekty i rejony rozpoznania;
- czas osiągnięcia gotowości do działań;

- przewidywane natężenie działań pułku;
- czas, miejsce i sposób postawienia /przekazania/ zadania bojowego.

O otrzymaniu i zrozumieniu zarządzenia wstępnego sztabu pułku także przekazuje meldunek na SD /WSD/ DLSzR.

3.2. Wypracowanie decyzji na działania bojowe

Metoda wypracowania decyzji przez dowódcę pułku lotnictwa rozpoznania taktycznego jest podobna jak w pułkach innych rodzajów lotnictwa i zaczyna się od analizy zadania.

W ramach analizy zadania określa się zamiar działań ukierunkowując w ten sposób proces pracy oficerów sztabu i szefów służb. Zamiar ten może zawierać:

- ogólne sposoby wykonywania zadań /pojedynczymi samolotami, parami lub większymi grupami, wzrokowo, fotograficznie czy za pomocą urządzeń radioelektronicznych/;
- wykorzystanie pododdziałów do rozpoznania obiektów o różnym charakterze, w zależności od wyposażenia tych pododdziałów w sprzęt /typy samolotów, urządzenia specjalne/;
- warunki lotów załóg i ewentualnie podział pasa rozpoznania na rejony działań eskadr;
- dowodzenia działaniami i zbieranie informacji.

W okresie analizy zadania szef sztabu pułku zarządza zbiórkę niezbędnych oficerów sztabu, szefów służb i dowódców pododdziałów zabezpieczenia w celu udzielenia im wytycznych na przygotowanie plrt do działań bojowych.

Przed przystąpieniem do udzielania wytycznych dowódca zapoznaje oficerów z ostatnimi danymi o sytuacji, z zadaniem bojowym i zamiarem działań. Następnie udziela konkretnych wytycznych na przygotowanie niezbędnych danych do powzięcia decyzji oraz przeprowadzenie przedsięwzięć w pododdziałach pułku w ramach wstępnego przygotowania do działań. Niekiedy wytycznych tych udziela, z polecenia dowódcy, szef sztabu pułku.

Na podstawie wytycznych dowódcy pułku oficerowie sztabu pod kierunkiem szefa sztabu opracowują następujące dokumenty: zarządzenie wstępne, /jeśli czas wydzielony na organizację działań jest zbyt krótki, by przygotowanie pododdziałów do działań bojowych mogło się rozpocząć po postawieniu zadania/, plan

przygotowania pułku do działań oraz plan kontroli i pomocy.

Zarządzenie wstępne powinno ujmować:

- rejon lub pas rozpoznania pułku /eskadr/;
 - rodzaje obiektów rozpoznania lub obiekty rozpoznania;
 - przedsięwzięcia, które należy przeprowadzić w pododdziałach do czasu postawienia zadania /np. zapoznanie personelu latającego z aktualną sytuacją, studiowanie danych łączności, sygnałów tajnego dowodzenia, zapoznanie z danymi środków ubezpieczenia lotów w rejonie przyszłych działań oraz danymi o lotniskach zapasowych, studiowanie materiałów dotyczących obiektów rozpoznania itd.;
 - czas, miejsce i sposób postawienia zadania bojowego.
- Jeżeli zarządzenie wstępne nie jest wydawane, to dowódcy eskadr powinni być powiadomieni o czasie, miejscu i sposobie postawienia zadania.

Plan przygotowania pułku do działań nie różni się niczym od takiego samego dokumentu opracowywanego w pułkach innych rodzajów lotnictwa.

Plan kontroli i pomocy nabiera w pułku lotnictwa rozpoznania taktycznego szczególnego znaczenia ze względu na to, że każda załoga działa na inny obiekt i stąd zachodzi konieczność indywidualnej pomocy tym załogom i indywidualnej kontroli ich przygotowania.

W planie kontroli powinny być ujęte: zagadnienia podlegające kontroli, pododdziały i wyznaczeni do ich kontrolowania oficerowie dowództwa i sztabu pułku oraz terminy i sposoby składania meldunków o wynikach kontroli. Plan kontroli podpisuje szef sztabu, a zatwierdza dowódca pułku.

Po zapoznaniu oficerów sztabu i szefów służb z ostatnimi danymi o sytuacji, z otrzymanym zadaniem i zamiarem jego wykonania oraz udzieleniu wytycznych, dowódca pułku przystępuje do oceny sytuacji, w trakcie której wysłuchuje meldowanych mu przez oficerów sztabu i szefów służb danych do decyzji.

Metoda oceny sytuacji w pułku lotnictwa rozpoznania taktycznego jest taka sama jak w pułkach innych rodzajów lotnictwa. Natomiast istnieją różnice w treści i zakresie przestrzennym oceny.

Stopień detalizacji oceny sytuacji zależy od charakteru otrzymanego zadania i dyspozycyjnego czasu na dokonanie oceny. Dowódca nie powinien tracić czasu na ocenę tych elementów sytuacji, które mu są znane lub nie wywierają wpływu na wykonanie otrzymanego zadania bojowego.

Pełna ocena sytuacji w plrt wykonywana jest najczęściej w następującej kolejności: nieprzyjaciel, wojska własne, warunki działań bojowych.

Nieprzyjaciela ocenia się według następujących elementów: siły lądowe /morskie/, lotnictwo, raketowa artyleria przeciwlotnicza. Metoda oceny nieprzyjaciela w pułku lotnictwa rozpoznania taktycznego - patrz skrypt na temat: "Ocena nieprzyjaciela na szczeblu oddziału lotniczego"^{x/}.

Ocenę wojsk własnych wykonuje się w następującej kolejności: wojska lądowe /marynarka wojenna/, sposoby współdziałania i własne możliwości. Ocena ta obejmuje: ocenę położenia i charakter działań własnych wojsk /okrętów/ w pasie rozpoznania pułku, sposoby współdziałania z tymi wojskami /okrętami/ oraz ze związkami taktycznymi i oddziałami innych rodzajów lotnictwa i wojsk OPL; ocenę możliwości bojowych plrt w zakresie wykonania nakazanych zadań w konkretnych warunkach sytuacji, możliwości zabezpieczenia działań pułku i dowodzenia załogami rozpoznawczymi, możliwości wykorzystania lotnisk zapasowych /podskoku/ i warunków wykonania manewru lotniskowego.

Warunki działań obejmują następujące elementy: sytuację skażeń promieniotwórczych atmosfery, teren, czas i pogodę. W ramach oceny warunków działań ocenia się: położenie stref radioaktywnego skażenia powietrza i ich wpływ na wykonanie zadania bojowego, wpływ terenu, pory roku i doby na wykonanie zadania, prognozę pogody w rejonie lotniska, na trasie lotu i w rejonie rozpoznania i jej wpływ na wykonanie zadania.

Jak to już zostało wcześniej zaznaczone, dowódca plrt oceniając sytuację, wysłuchuje równocześnie danych do decyzji meldowanych mu przez oficerów sztabu i szefów służb.

x/ płk dypl. Zygmunt GRZEBA "Ocena nieprzyjaciela na szczeblu oddziału lotniczego /w plmsz, w plmb, plrt/" - Wyd.ASG maj 1971 r. str. 25-29 /nr bibl.szkoleniowej - 017601/.

Doświadczenie przeprowadzanych ćwiczeń wskazuje, że dowódca najczęściej wysłuchuje następujących oficerów:

- kierownika sekcji rozpoznawczej;
- starszego nawigatora pułku;
- szefa łączności;
- dowódcę batalionu zaopatrzenia /bzaop/;
- dowódcę dywizjonu dowodzenia lotami /ddowl/;
- szefa sztabu pułku.

Poszczególni oficerowie sztabu i szefowie służb przy - gotowują dla dowódcy lub szefa sztabu dane określone w wytycznych dowódcy. Ich zakres i treść zależna jest od konkretnej sytuacji. Z przeprowadzonych ćwiczeń wynika, że kierownik sekcji rozpoznawczej przygotowuje najczęściej dane odnośnie:

- oceny ugrupowania i działań wojsk lądowych i sił powietrznych w pasie działań pułku;
- oceny możliwości przeciwdziałania systemowi obrony powietrznej nieprzyjaciela;
- oceny obiektów rozpoznania z punktu widzenia możliwości ich wykrycia i rozpoznania;
- propozycji użycia sił i środków rozpoznania /rozliczenie sił i środków na poszczególne zadania/;
- możliwości fotografowania lotniczego poszczególnych obiektów podlegających fotografowaniu;
- możliwości pododdziałów lotniczej służby fotograficznej w opracowaniu zdjęć lotniczych i propozycji organizacji pracy w pododdziałach lotniczej służby fotograficznej;
- możliwości w zakresie opracowania rezultatów rozpoznania radioelektronicznego.

We wnioskach szef rozpoznania podaje:

- jakich zmian należy oczekiwać w działaniach wojsk nieprzyjaciela oraz ich wpływ na wykonanie zadań przez pułk;
- jakiego przeciwdziałania ze strony nieprzyjaciela należy oczekiwać i jakie zastosować sposoby pokonania jego obrony powietrznej;
- w jaki sposób zorganizować prowadzenie rozpoznania i jak podzielić siły i środki rozpoznania;
- jak zorganizować pracę lotniczej służby fotograficznej.

Zakres rozpatrywanych danych, jak widać, jest bardzo sze-

roki i dlatego w opracowaniu ich powinien brać udział cały skład osobowy sekcji rozpoznawczej. Jeżeli pułk prowadził już działania i dowódca zna sytuację, to może wymagać od kierownika sekcji rozpoznawczej jedynie niektórych danych np.:

- oceny obiektów rozpoznania;
- możliwości rozpoznania oraz opracowania w nakazanym czasie materiałów fotografowania lotniczego i rozpoznania radioelektronicznego posiadanymi siłami i środkami;
- niezbędną ilość sił i środków do wykonania zadań rozpoznawczych.

Starszy nawigator pułku zazwyczaj melduje dowódcy następujące dane:

- wnioski z oceny sytuacji taktyczno-nawigacyjnej;
- charakterystykę obiektów rozpoznania pod względem nawigacyjnym /cechy demaskujące, widzialność obiektów zależności od kursu lotu, najwygodniejsze sposoby wyjścia na obiekty rozpoznania/;
- najwygodniejsze osie tras, profile i warunki lotu;
- taktyczne promienie działania samolotów rozpoznawczych w określonych warunkach;
- możliwości zabezpieczenia działań bojowych pułku przez siły i środki UL.

Szef łączności pułku najczęściej referuje następujące dane:

- możliwości organizacji łączności radiowej i przewodowej;
- możliwości organizacji odbierania meldunków z rozpoznania od załóg działających na małych wysokościach;
- możliwości zabezpieczenia łączności w warunkach zakłóceń radiowych;
- możliwości przekazywania meldunków do sztabów nadrzędnych /techniczna strona przekazywania meldunków/.

Szef sztabu może przygotowywać dowódcy określone zagadnienia związane z decyzją na wykonywanie zadania bojowego, względnie może przedstawiać dowódcy propozycje decyzji. Bez względu na charakter otrzymanych wytycznych szef sztabu powinien zawsze być gotowy do zameldowania dowódcy propozycji decyzji na wykonanie zadania.

Charakter danych przygotowywanych przez pozostałych ofi-

cerów sztabu, szefów służb i dowódców pododdziałów jest podobny jak w pułkach innych rodzajów lotnictwa.

W wyniku analizy zadania i oceny sytuacji dowódca podejmuje decyzję na cały okres czasu objęty zadaniem, przy czym najbardziej szczegółowo na najbliższą dobę /dzień, noc/.

W decyzji tej określa:

- 1/ Zamiar działań obejmujący: czas i rejon działań, cel działań, siły i środki na wykonanie poszczególnych grup zadań, sposoby działań /jednoczesne naloty większej ilości sił lub pojedyncze loty załóg i par samolotów rozpoznawczych/, sposoby rozpoznania /wzrokowo, fotograficznie, radioelektro - nicznie/, ugrupowanie samolotów rozpoznawczych w jednoczesnym nalocie /ilość tras i odległości między samolotami i parami na każdej trasie/, warunki lotu /prędkość, wysokość/, czas osiągnięcia gotowości bojowej do wykonania zadań;
- 2/ Rozwinięcie zamiaru obejmujące:
 - zadania bojowe eskadr /kluczy, załóg/: obiekty rozpoznania, czasy, sposoby i środki rozpoznania poszczególnych obiektów oraz warunki fotografowania, odwód sił i środków rozpoznania, osie tras i profile lotu do poszczególnych obiektów;
 - ładunek bojowy;
 - czas osiągnięcia gotowości bojowej do działań rozpoznawczych;
 - sposoby współdziałania i zabezpieczenia bojowego działań;
 - sposoby dowodzenia i przekazywania meldunków /z pokładu samolotu i po lądowaniu/.

Ponieważ dowódca plrt w czasie stawiania zadań bojowych powinien przekazać informacje związane ze współdziałaniem, to przed powzięciem decyzji musi on uzgodnić ze współdziałającymi jednostkami niezbędne zagadnienia, a w swej decyzji ustalić sposoby współdziałania między pododdziałami pułku.

Bardzo ważnymi elementami decyzji dowódcy plrt jest właściwy podział wysiłku według zadań i obiektów rozpoznania, podział zadań i obiektów między pododdziały oraz określenie niezbędnego odwodu samolotów na wykonanie postawionych zadań /jeżeli nie został on określony przez przełożonego/. Odwód ten powinien być taki, by wszystkie postawione zadania były wyko -

nane nawet w warunkach silnego przeciwdziałania środków OPL.
Z doświadczeń prowadzonych ćwiczeń wynika, że wielkość tego od-
wodu powinna sięgać do 10-15% samolotolotów wykonywanych zgod-
nie z zadaniem przez pułk.

Podjętą decyzję dowódca plrt melduje dowódcy DISZR
/szefowi sztabu/. W treści meldunku decyzji ujmuje:

1. Krótką ocenę nieprzyjaciela, a szczególnie tych elementów
ugrupowania, które będą miały decydujący wpływ na wykonanie
zadań przez pułk.
2. Zamiar wykonania zadania.
3. Rozwinięcie zamiaru obejmujące:
 - zadania bojowe eskadr i sposoby ich wykonania;
 - sposoby współdziałania i zabezpieczenia bojowego działań;
 - sposoby dowodzenia i przekazywania meldunków.
4. Postulaty i prośby pod adresem przełożonego.

Po zameldowaniu decyzji dowódca plrt zapoznaje z nią
oficerów sztabu i szefów służb, którzy na tej podstawie przy-
stępują do opracowania podstawowych dokumentów bojowych pułku
a mianowicie planu rozpoznania powietrznego i planowej tabeli
lotów rozpoznawczych.

W opracowaniu powyższych dokumentów mogą brać udział dowódcy
eskadr.

Plan rozpoznania powietrznego opracowuje się na taki
okres na jaki postawione zostało zadanie, natomiast planową
tabelę lotów rozpoznawczych opracowuje się na dobę /dzień, noc/.
Jeżeli pułk otrzyma zadanie tylko na jedną dobę lub na krótszy
okres czasu, to planu rozpoznania nie opracowuje się.

Plan rozpoznania powietrznego pułku opracowywany jest
w formie graficznej na mapie lub tabelarycznej i powinien uj-
mować:

- pas lub rejony rozpoznania;
- zadania, sposoby ich wykonania;
- wydzielone siły i środki do rozpoznania poszczególnych objek-
tów;
- odwód sił i środków rozpoznania;
- czas i częstotliwość rozpoznania poszczególnych obiektów;
- sposoby i środki zabezpieczenia bojowego i specjalnego dzia-
łań;



- sposób dowodzenia działaniami rozpoznawczymi;
- sposób i terminy przedstawienia meldunków rozpoznawczych.

Przy opracowaniu planu rozpoznania w formie graficznej część z wymienionych zagadnień opracowuje się tekstualnie lub w formie tabelki i nakleja na mapę. Plan rozpoznania powietrznego zatwierdza dowódca pułku, a podpisuje szef sztabu i kierownik sekcji rozpoznawczej. Niekiedy plan ten może być zatwierdzony przez dowódcę dywizji lotnictwa szturmowo-rozpoznawczego. Będzie to miało miejsce wówczas, gdy dowódca pułku zgodnie z otrzymanym zarządzeniem będzie przedstawiał swoją decyzję do zatwierdzenia dowódcy dywizji w formie planu rozpoznania.

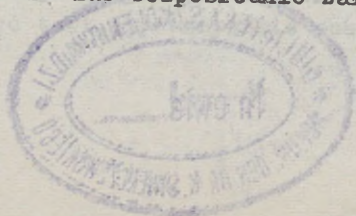
Planową tabelę lotów opracowuje szef rozpoznania pułku przy współpracy oficerów sztabu, szefów służb i dowódców eskadr lotniczych. Dokument ten ujmuje szczegółową decyzję dowódcy na jeden dzień lub krótszy okres czasu. Gdy pułk otrzyma zadanie na okres dłuższy niż jedna doba, wówczas planową tabelę lotów opracowuje się na każdą dobę na podstawie planu rozpoznania i decyzji dowódcy sprecyzowanej bardzo szczegółowo na pierwszy dzień i w końcu każdego dnia na dzień następny.

Planowana tabela lotów rozpoznawczych ujmuje:

- typ i numer ogonowy samolotu;
- nazwiska załóg rozpoznawczych;
- kryptonimy;
- minimalne warunki meteorologiczne, przy których mogą latać załogi;
- czas lotów i sposób wykonania zadania;
- zadanie bojowe;
- trasy lub osie tras i profile lotów;
- sposoby zabezpieczenia bojowego;
- sposoby przekazywania danych z rozpoznania;
- dane łączności radiowej i środków UL;
- sygnały współdziałania;
- lotniska zapasowe.

3.3. Postawienie zadań wykonawcom

Zadania bojowe dowódca pułku stawia zazwyczaj ustnie dowódcom eskadr lub bezpośrednio załogom w obecności dowódców



eskadr. Dla zapewnienia zachowania tajemnicy wojskowej należy stosować zasadę, że załogi rozpoznawcze biorące udział w wykonaniu zadań znają zadanie i sposób działań pułku w takim zakresie, jaki jest im niezbędny do wykonania ich zadań. W związku z powyższym zadania stawiane załogom w obecności dowódców eskadr powinny dotyczyć jedynie pierwszego lotu. Na kolejne loty załoga powinna otrzymywać zadanie dopiero po wykonaniu poprzedniego.

Należy dążyć do tego aby załogi posiadały około 1,5-2 godziny czasu na przygotowanie. Mniej czasu na przygotowanie mogą mieć załogi bardzo dobrze wyszkolone i z dużym doświadczeniem bojowym.

Do postawienia zadań dowódca pułku wykorzystuje planową tabelę lotów rozpoznawczych oraz mapę rejonu działań, na której powinno być wrysowane:

- linia styczności bojowej wojsk;
- obiekty rozpoznania;
- środki radiolokacyjne nieprzyjaciela i rubieże ich wykrywania na typowych wysokościach;
- rejony rozmieszczenia naziemnych środków obrony powietrznej z zaznaczonymi strefami ognia;
- bazowanie lotnictwa myśliwskiego nieprzyjaciela jego strefy dyżurowania oraz możliwe rubieże wprowadzania do walki;
- rejony dyżurowania własnego lotnictwa myśliwskiego;
- osie tras lotów;
- zasadnicze środki ubezpieczenia lotów;
- lotnisko bazowania i lotniska zapasowe.

Stawiając zadania dowódca pułku podaje:

1. Ostatnie dane o położeniu i charakterze działań wojsk nieprzyjaciela:
 - linię styczności bojowej wojsk;
 - zasadnicze elementy ugrupowania wojsk nieprzyjaciela /w tym obiekty rozpoznania/ i charakter jego działalności bojowej oraz przewidywany rozwój sytuacji;
 - strefy radioaktywnego skażenia w pasie rozpoznania;
 - rozmieszczenie naziemnych środków OPL nieprzyjaciela i ich możliwości;
 - bazowanie lotnictwa nieprzyjaciela ze szczególnym podkre-

śleniem bazowania lotnictwa myśliwskiego, jego taktyki działań oraz możliwości przechwytywania z dyżurowania na lotniskach i w strefach;

- przewidywane warunki atmosferyczne w rejonie działań.
2. Zadanie bojowe pułku i zamiar jego wykonania.
 3. W niezbędnym zakresie zadania sąsiadów i współdziałających z pułkiem jednostek lotniczych oraz sposób współdziałania z nimi.
 4. Zadania bojowe dla eskadr a w tym:
 - czas działań;
 - obiekty i sposoby rozpoznania;
 - wydzielone siły;
 - ładunek bojowy;
 - czas osiągnięcia gotowości bojowej do pierwszego i kolejnych lotów.
 5. Sposób wykonania zadania bojowego:
 - wykołowanie, start i zbiórka;
 - oś trasy i profil lotu;
 - pokonywanie OPL nieprzyjaciela i stref radioaktywnego skażenia;
 - wyjście w rejon rozpoznania i odejście na trasę powrotną;
 - lotnisko lądowania po wykonaniu zadania, podejście do niego i lądowanie.
 6. Lotniska zapasowe.
 7. Przedsięwzięcia zabezpieczenia działań bojowych.
 8. Sposoby dowodzenia załogami, szczególnie w sytuacji rozrównanego bazowania oraz miejsce dowódcy i zastępcy.
 9. Czas, miejsce i sposób przekazywania meldunków rozpoznawczych /o czym meldować przez radio z pokładu samolotu, gdzie, kiedy i w jakiej formie meldować rezultaty rozpoznania po wylądowaniu/.

Dowódca pułku może poruszyć jeszcze inne zagadnienia związane z wykonywaniem zadań. Jednakże należy unikać powtarzania zagadnień znanych już załogom.

W zakresie takich elementów decyzji, jak wybór trasy i profilu lotu, sposobu pokonywania OPL i stref radioaktywnego skażenia, a także sposobu wyjścia w rejon rozpoznania i na trasę powrotną, dowódca pułku może pozostawić inicjatywę dowód-

com eskadr lub załogom, jeżeli pozwalają na to warunki współ - działania z jednostkami własnych rakiet przeciwlotniczych i innych rodzajów lotnictwa. W tym wypadku dowódca, jego zastępca i wyznaczeni do kontroli przygotowania eskadr oficerowie zapoznają się z decyzjami załóg, w razie konieczności korygują je i zatwierdzają.

Po postawieniu zadań dowódca pułku może polecić szefom służb aby udzielili wytycznych. Wytyczne te mogą obejmować zagadnienia związane z ubezpieczeniem lotów, utrzymaniem łączności, zastosowaniem uzbrojenia pokładowego, wykonywaniem fotografovania lotniczego itp.

Następnie dowódca sprawdza czy zadania zostały zrozumiane przez dowódców eskadr /załogi/ i nakazuje przystąpić do bezpośredniego przygotowania do działań.

W wypadku bazowania pułku na dwóch lotniskach zadania dla eskadry bazującej na lotnisku, przy którym nie rozwinięte jest SD plrt może być postawione przez upoważnionych oficerów sztabu przybywających na to lotnisko lub przez techniczne środki łączności.

Wszystkie rozkazy i zarządzenia przekazywane ustnie powinny być obowiązkowo zapisywane.

Jeżeli dowódca pułku stawia zadanie dowódcom eskadr, to ci zobowiązani są stawiając zadania załogom podać: nie - odzowne dane o przeciwniku i własnych wojskach, zadanie bojowe eskadry, zadanie dla załóg, sposób współdziałania, kolejność wykołowania, starcu i zbiórki, trasę i profil lotu, sposób działania załóg na trasie lotu i w rejonie rozpoznania, podczas pokonywania OPL nieprzyjaciela, strefy radioaktywnego skażenia powietrza i sposób ich pokonania lub obejścia, sposób zastosowania indywidualnych środków przeciwdziałania radioelektronicznego, dowodzenia i wykorzystania środków łączności, sposób lądowania na własnych i zapasowych lotniskach, działanie załóg w wypadku pogorszenia się warunków atmosferycznych, utraty orientacji, konieczności opuszczenia samolotu lub przymusowego lądowania, miejsce dowódcy i zastępców w czasie wykonywania zadań.

W zadaniu dla załóg wykonujących rozpoznanie wzrokowe podaje się: co, gdzie i w jakim czasie rozpoznać, czas i sto -

pień gotowości do lotu, czas startu lub sygnał, po którym należy startować, jakie dane rozpoznawcze, kiedy i komu przekazać przez radio z pokładu samolotu, kiedy i komu złożyć meldunek o rezultatach rozpoznania po wylądowaniu.

Jeśli zadanie wykonywane jest przez fotografowanie lotnicze, to załogom należy dodatkowo podać: obiekty, granice powierzchni lub trasę fotografowania, sposób i skalę fotografowania oraz procent pokrycia między zdjęciami.

Przy stawianiu zadania na rozpoznanie radioelektroniczne podaje się: zakres częstotliwości rozpoznania, częstotliwości, na które należy zwrócić szczególną uwagę oraz sposób określania miejsca rozmieszczenia stacji radiolokacyjnych nieprzyjaciela.

3.4. Bezpośrednie przygotowanie pododdziałów do działań bojowych

Zagadnienie to jest specyficzne dla plrt w porównaniu do pułków innych rodzajów lotnictwa bo chociaż mówimy o przygotowaniu eskadr, to jednak w pułku lotnictwa rozpoznania taktycznego sprowadza się ono do szczegółowego przygotowania każdej załogi oddzielnie. Jest to bardzo ważny element przygotowania pułku do działań i dlatego cały wysiłek pracy dowódcy i sztabu pułku po postawieniu zadań powinien być skierowany na udzielenie pomocy eskadrom w przygotowaniu oraz kontrolowanie jakości tego przygotowania. Im lepiej będą załogi poszczególnych eskadr przygotowane do wykonania zadań, tym dokładniejsze i bardziej cenne będą wyniki rozpoznania przy minimalnych stratach własnych.

Za przygotowanie załóg do działań odpowiedzialne są przede wszystkim same załogi, a ponadto dowódcy eskadr i kłuczy i dlatego powinni oni również kontrolować przygotowanie podległych im załóg oraz udzielać im pomocy lub organizować taką pomoc. Bardzo często bezpośrednio przygotowanie będzie odbywało się w bardzo ograniczonym czasie, szczególnie załóg działających na wezwanie z WSD DLSZR. Dlatego dużego znaczenia nabiera przygotowanie wstępne, które prowadzi się do czasu otrzymania konkretnego zadania na rozpoznanie. Do czasu otrzymania konkretnego zadania na rozpoznanie załogi studiuja:

- ogólną sytuację naziemną /morską/ i powietrzną;
- taktykę i możliwości działań lotnictwa myśliwskiego i na -
ziemnych środków obrony powietrznej nieprzyjaciela;
- sposoby pokonywania OPL nieprzyjaciela;
- rejon przyszłych działań bojowych, prawdopodobne obiekty roz-
poznania i warunki atmosferyczne w rejonie przyszłych dzia-
łań;
- strefy działań własnych środków obrony powietrznej i sposoby
współdziałania;
- ogólną charakterystykę nawigacyjną rejonu bazowania i rejo -
nów przyszłych działań bojowych;
- dane pracy środków łączności;
- posługiwanie się tablicami sygnałowymi i kodowanymi mapami;
- sposób utrzymania łączności i dowodzenia samolotami z SD
pułku, z SD i WSD DLSzR oraz z radiolokacyjnymi posterunkami
wykrywania i naprowadzania;
- sposoby startu i lądowania na podstawowym i zapasowym lotni-
sku, a także sposoby działań z lotniska skażonego;
- taktyczne sposoby wykonania podstawowych zadań rozpoznawczych;
- rozmieszczenie i dane pracy środków UL;
- sytuację skażeń radioaktywnych i sposoby pokonywania stref
skażonych;
- kolejność czynności w wypadku przerwania wykonywania lotu
bojowego, konieczności opuszczenia samolotu lub przymusowego
lądowania;
- doświadczenia działań bojowych.

Sumienne studiowanie powyższych zagadnień pozwala na znaczne skrócenie czasu niezbędnego na przygotowanie bezpo-
średnie po otrzymaniu konkretnych zadań. Przygotowanie perso-
nelu latającego powinno być takie, aby zapewniało wykonanie za-
dania nawet wówczas gdy zostanie ono sprecyzowane już w powie-
trzu po starcie załóg, a nie tylko wówczas gdy będzie dosta -
teczna ilość czasu na bezpośrednie przygotowanie.

W okresie wyprzedzającym otrzymanie konkretnego zada -
nia przygotowuje się także samoloty, uzbrojenie i sprzęt
rozpoznawczy, a także urządzenia służące do opracowywania re-
zultatów rozpoznania.

Z chwilą otrzymania konkretnych zadań rozpoznawczych
załogi przystępują do przygotowania bezpośredniego.

Przystępując do bezpośredniego przygotowania załoga powinna przeanalizować swoje zadanie, ocenić w niezbędnym zakresie sytuację na trasie i w rejonie rozpoznania oraz wykonać niezbędne obliczenia nawigatorskie. Pomocą w powyższym będą dobrane przez załogę odpowiednie mapy, schematy, fotoszkiecy oraz dane o środkach OPL i obiektach rozpoznania.

W wyniku bezpośredniego przygotowania załoga powinna zrozumieć co chce przełożyć wiedzieć o rozpoznawanym obiekcie i w związku z tym w jakim czasie, jakie wiadomości powinna zdobyć, kolejność startu i lądowania, po jakiej trasie lot będzie wykonywał, w jaki sposób pokona OPL nieprzyjaciela, jakie cechy demaskujące charakteryzują nakazane obiekty rozpoznania, z kim i w jaki sposób należy współdziałać w czasie wykonywania zadania, w jakich warunkach atmosferycznych i promieniowania radioaktywnego będzie wykonywał zadanie.

Ponadto w wypadku dokładnego i wszechstronnego przygotowania do wykonania zadania załoga powinna przygotować mapy i plan lotu rozpoznawczego.

Przygotowanie mapy może być różne w zależności od jej skali i przeznaczenia. Dla celów nawigacyjnych załoga może przygotować mapę o skali 1:500 000 lub 1:200 000, na której wrysowuje niezbędne dla danego lotu elementy sytuacji oraz trasę lotu od linii styczności bojowej wojsk. Dla określania miejsca rozmieszczenia rozpoznawanych obiektów załoga przygotowuje zwykle mapę rejonu rozpoznania w skali 1:100 000 lub 1:50 000, z wrysowaną lub nadrukowaną siatką kodową. Na mapie tej wrysowuje się obiekt /rejon/ rozpoznania, niezbędne dane o nieprzyjacielu konieczne do wykonania postawionego zadania, oraz warunki działań w rejonie rozpoznania /kierunek nalotu, najwygodniejszy manewr na rozpoznanie i fotografowanie/.

W planie lotu rozpoznawczego załoga ujmuje wszystkie czynności jakie ma wykonać w czasie lotu. Będą więc w nim zaznaczone czynności załogi na trasie do rejonu rozpoznawania, kolejność rozpoznawania poszczególnych obiektów, czas rozpoznawania, kolejność, sposoby i warunki fotografowania; czas, miejsce /rubież/ i sposób przekazywania meldunków z pokładu samolotu; czas, miejsce i sposób wykonania manewru przeciwartyleryjskiego, przeciwraketowego i przeciwnyśliwskiego.

Po opracowaniu planu lotów załogi sprawdzają przygotowanie samolotów i sprzętu rozpoznawczego do wykonania zadania. Dowódca i wyznaczeni oficerowie sztabu pułku oraz personel kierowniczy eskadr w tym czasie kontrolują i udzielają pomocy załogom w przygotowaniu do działań. Podczas kontroli personel kierowniczy pułku oprócz sprawdzania przygotowania personelu latającego do działań bojowych, winien kontrolować gotowość SD do zabezpieczenia nieprzerwanego dowodzenia załogami w toku działań bojowych, terminowość i jakość przygotowania sprzętu i lotniska, terminowość zabezpieczenia działań przez batalion zaopatrzenia i dywizjon dowodzenia lotami, organizację współdziałania.

O zakończeniu przygotowania i rezultatach kontroli personel kierowniczy pułku i dowódcy eskadr meldują dowódcy pułku, a ten na stanowisko dowodzenia dywizji lotnictwa szturmowo-rozpoznawczego.

Na kilkanaście /10-15/ minut przed startem jeśli zachodzi taka potrzeba załogi powinny być poinformowane o:

- zmianach jakie zaszły w położeniu linii styczności bojowej wojsk, sytuacji naziemnej i powietrznej w rejonie planowanej trasy lotu i obiektów rozpoznania;
- zmianach w rozmieszczeniu stref skażeń promieniotwórczych powietrza;
- uściślonych rejonach rozpoznania;
- czasie i rejonach działań własnego lotnictwa;
- rejonach osłanianych przez własne rekiety plot;
- przewidywanych warunkach atmosferycznych w rejonie działań i węzła lotniskowego;
- kodzie rozpoznawczym samolotu i sygnale "ja swój samolot".

Informacje te mają szczególne znaczenie we współczesnych działaniach bojowych, które toczyć się będą w dużym tempie i mogą doprowadzić do szybkich zmian w sytuacji bojowej. Szczególne znaczenie powyższej informacji wynika również stąd, że pułk lotnictwa rozpoznania taktycznego prowadzi działania pojedynkami lub parami na dużą głębokość i najczęściej bez zabezpieczenia przed przeciwdziałaniem lotnictwa myśliwskiego i naziemnych środków OPL. Załogi rozpoznawcze będą więc mogły wykonać stojące przed nimi zadania, jeśli przynajmniej będą

zorientowane gdzie i jakiego przeciwdziałania mają oczekiwać .
Pozwoli im to na zastosowanie odpowiednich manewrów umożliwia-
jących przeniknięcie przez system OPL nieprzyjaciela.

4. PRACA DOWÓDCY I SZTABU PUŁKU LOTNICTWA ROZPOZNANIA TAKTYCZ- NEGO W CZASIE PROWADZENIA DZIAŁAŃ BOJOWYCH

Dowodzenie pododdziałami i załogami pułku podczas dzia-
łań bojowych realizowane jest z SD pułku i dywizji oraz WSD
DLSzR. Stanowisko dowodzenia pułku rozmieszcza się w rejonie
lotniska w miejscu zabezpieczającym skryte rozmieszczenie skła-
du osobowego, środków dowodzenia i transportu. Dla zapewnienia
kierowania startem i lądowaniem samolotów organizuje się na
lotnisku startowe stanowisko dowodzenia.

Całość pracy dowódcy i sztabu pułku w czasie prowadzenia dzia-
łań bojowych koncentruje się na stanowisku dowodzenia oraz
startowym stanowisku dowodzenia i polega na:

- kierowaniu wykonywaniem zadań przez poszczególne załogi od startu do lądowania;
- zbieraniu od załóg zdobytych przez nie informacji i po opra-
cowaniu, przekazywaniu ich przełożonym;
- organizowaniu opracowania wyników fotografowania lotniczego
i rozpoznania radiotelegraficznego;
- zbieraniu i wykorzystywaniu w działaniach informacji od
przełożonego /DLSzR/ i sąsiadów prowadzących działania;
- terminowym stawianiu zadań załogom na kolejne loty;
- organizowaniu kontroli i udzieleniu pomocy załogom przygoto-
wującym się do wykonania kolejnych zadań;
- prowadzeniu na bieżąco potrzebnej dokumentacji;
- wypracowywaniu decyzji na dodatkowe zadania rozpoznawcze i
przekazywaniu jej wykonawcom;
- wypracowaniu decyzji i opracowaniu potrzebnych dokumentów na
kolejne działania rozpoznawcze w dniu następnym;
- omówieniu działań bojowych.

W dalszej części rozdziału omówione zostaną nieco sze-
rzej wymienione wyżej czynności dowództwa i sztabu pułku pod-
czas prowadzenia działań bojowych.

Startem załóg rozpoznawczych kieruje wyznaczony przez
dowódcę spośród kierowniczego personelu pułku kierownik lotów,

ze startowego stanowiska dowodzenia rozmieszczonego na lotni - sku bazowania pułku lub oddzielnej eskadry. Sztab pułku powinien informować przełożonego /SD lub WSD DLSzR/ o każdym starcie i lądowaniu samolotów rozpoznawczych podając jednocześnie trasę i profil lotu. Informacja ta pozwoli uprzedzić własne środki obrony powietrznej o wykonywanym przelocie, co zwiększa bezpieczeństwo samolotom podczas lotu nad własnym terenem.

Dowodzenie załogami rozpoznawczymi na trasie ich lotu i w rejonie obiektu rozpoznania może przejąć wysunięte stanowisko dowodzenia dywizji lotnictwa szturmowo-rozpoznawczego, rozmieszczane bliżej linii styczności bojowej wojsk niż stanowisko dowodzenia pułku, przy stanowisku dowodzenia armii ogólnowojskowej /pancernej/, na korzyść której pułk wykonuje zwykle większość zadań rozpoznania.

WSD DLSzR jest w najkorzystniejszych warunkach dla dowodzenia z ziemi załogami rozpoznawczymi na trasie lotu i w rejonie obiektu rozpoznania, gdyż w najkrótszym czasie, pomijając szczebel pułkowy, może ono przecelowywać załogi na inne, bardziej w danej sytuacji ważne obiekty rozpoznania, stawiać załogom dodatkowe zadania ustalone w sztabie armii ogólnowojskowej /pancernej/ lub lotniczej nakazywać załogom powtórzenie meldunków, których nie zrozumiały najbardziej zainteresowane w uzyskaniu tych danych sztaby ogólnowojskowe lub lotnicze. Pułk nie wykonuje bowiem zadań dla siebie, a głównie dla innych oddziałów i związków /armia i jej wojska raketowe, armia lotnicza, dywizja lotnictwa szturmowo-rozpoznawczego i jej pułki lotnictwa myśliwsko-szturmowego, pułk lotnictwa myśliwsko-bombowego/, wykorzystując zdobyte dane o nieprzyjacielu w procesie organizacji i w czasie prowadzenia działań bojowych.

Dowodzenie z SD pułku powinno być tak zorganizowane aby zapewniało dowódcy i szefowi sztabu dokładną znajomość rozmieszczenia, stopnia gotowości bojowej i działania pododdziałów i załóg rozpoznawczych, warunków lotu, zmian w sytuacji naziemnej, powietrznej i radioaktywnej oraz warunków atmosferycznych.

Sztab pułku w czasie wykonywania zadań rozpoznawczych przez załogi powinien śledzić przebieg lotu wykorzystując do tego celu meldunki radiowe załóg i przygotowaną przez nawigatora mapę z trasami lotu.

Łączność radiowa z załogami rozpoznawczymi powinna być ciągła, w rejonie lotniska na oddzielnym kanale w sieci SSD a na trasie lotu i w rejonie rozpoznania na innym kanale w sieci rozpoznania taktycznego w pasie działań armii.

W sieci taktycznego rozpoznania powietrznego w pasie działań armii, oprócz radiostacji pokładowych samolotów rozpoznania taktycznego pracują:^{x/}

- na SD AL odbiorniki wchodzące w skład aparatuwni ARO-KU-8;
- na SD DLSZR odbiorniki ewentualnie radiostacja, na SD plrt i WSD dywizji lotnictwa szturmowo-rozpoznawczego radiostacje i odbiorniki, na RPWN doraźnie radiostacja obsługująca jednocześnie inne sieci radiowe,

Ponadto w sieci rozpoznania taktycznego mogą pracować:

- na SD frontu, armii i ewentualnie FSD Mar. Woj. odbiorniki wchodzące w skład aparatuwni radioc odbiorczych;
- na SD DZ /DPanc/ odbiorniki, w które wyposażone są wozy dowodzenia szefa wydziału rozpoznawczego dywizji i szefa sztabu batalionu rozpoznawczego;
- na SD pz /pcz/ odbiornik, w który wyposażony jest wóz dowodzenia starszego pomocnika szefa sztabu pułku ds. rozpoznania.

W sieć tę są również włączane odbiorniki pułków lotnictwa myśliwsko-szturmowego, pułku lotnictwa myśliwsko-bombowego i dywizji lotnictwa myśliwskiego, a niekiedy również pułków LM.

Na wszystkich omówionych punktach odbioru danych powinny się znajdować kodowane mapy i tabele sygnałowe identyczne, jak wykorzystywane przez załogi dla przekazywania meldunków. W meldunku z pokładu samolotu załoga podaje:

- swój kryptonim;
- czas wykrycia obiektu /gdy dane nie podawane są bezpośrednio z rejonu rozpoznania/;
- rodzaj /typ/, ilość, miejsce znajdowania się i charakter działania obiektu.

Jeżeli na samolocie jest magnetofon /jak np. na MiG-21R/ to meldunki załogi powinny być nagrywane. Również na SD pułku powinien być magnetofon zapisujący meldunki załóg.

x/ Patrz: "Zasady organizacji i prowadzenia rozpoznania powietrznego na korzyść wojsk operacyjnych". Wyd. Sztab Gen.-Za rząd II, nr bibl.naukowej 014241 - str. 68.

Dla wydłużenia zasięgu pokładowych radiostacji UKF i zapewnienia łączności z załogami działającymi na małych wysokościach w rejonie obiektów rozpoznania, mogą być stosowane automatyczne retranslatory montowane na samolotach transportowych, względnie załogi pośredniczące wykonujące lot na dużej wysokości nad własnym terenem.

Jeżeli mimo odpowiedniego zabezpieczenia łączności załoga nie złożyła meldunku w ustalonym czasie, brak z nią łączności i nie jest obserwowana na ekranach naszych stacji radiolokacyjnych, to dowódca pułku powinien na to samo zadanie wysłać załogę odwodową. Załogę tę należy poinformować z jakimi warunkami lotu i po jakiej trasie wykonywała to zadanie poprzednia załoga. Robi się to dlatego aby nowa załoga mogła sporządzić plan lotu różniący się od planu poprzedniej załogi co zwiększa prawdopodobieństwo wykonania przez nią zadania.

Na SD plrt zbierane są wiadomości o nieprzyjacielu w postaci omówionych już radiogramów nadawanych przez załogi z rejonu rozpoznania, ustnych meldunków załóg po wylądowaniu samolotów i odczytywanych zdjęć lotniczych.

W ustnym meldunku po wylądowaniu załoga analizując poszczególne fazy lotu podaje:

- otrzymane zadanie i rzeczywistą trasę oraz profil lotu;
- rezultaty rozpoznania /co, gdzie, kiedy, z jakiej wysokości wykryła oraz co i jak sfotografowała/;
- jakie dane i kiedy przekazała z powietrza;
- jakie obiekty, w jakim czasie i gdzie wykryła dodatkowo w czasie lotu nad terenem nieprzyjaciela;
- jakie było przeciwdziałanie środków obrony powietrznej nieprzyjaciela na trasie lotu i w rejonie rozpoznania;
- jaka była pogoda w rejonie rozpoznania i na trasie lotu;
- zauważone niedociągnięcia w maskowaniu wojsk własnych.

Sposób przesłuchania załóg podany jest w skrypcie płk. dypl. Zygmunta Grzędy na temat: "Ocena nieprzyjaciela na szczeblu oddziału lotniczego" /nr bibl. szkoleniowej 017601/.

Otrzymane wiadomości z meldunków składanych przez załogi sztab pułku opracowuje w formie meldunku za lot i przekazuje w sposób nakazany przez przełożonego na odpowiedni punkt dowodzenia. W meldunku tym podaje się kto, kiedy i jakie zada-

nie wykonywał, jakie uzyskano rezultaty /co, gdzie, w jakim czasie wykryto i co sfotografowano/. Ponadto meldunek taki powinien ujmować warunki w jakich prowadzono rozpoznanie /pogo - da, sytuacja OPL, sytuacja skażeń/ poniesione straty oraz stwierdzenie czy załogi i samoloty nadają się do dalszych działań.

Meldunek taki może zawierać również dane za kilka lotów wykonanych w jednym czasie.

Oprócz meldunków za poszczególne loty sztab pułku opracowuje okresowe meldunki z działań bojowych zgodnie z poleceniem wyższego przełożonego. Może to być meldunek za dzień lub noc działań, względnie za czas określony w zarządzeniu rozpoznawczym.

Bardzo ważnym źródłem wiadomości o nieprzyjacielu są wyniki fotografowania lotniczego i rozpoznania radioelektronicznego. Poprzez fotografowanie lotnicze można wykrywać obiekty nieprzyjaciela lub potwierdzać dane uzyskane z innych źródeł lub innymi sposobami rozpoznania. Środki rozpoznania radioelektronicznego pozwalają określić parametry pracy i rejon rozmieszczenia stacji radiolokacyjnych pracujących w zakresie SRS-6 i SRS-7 /2,8-200 cm/ i znajdujących się w zasięgu odbioru tych środków.

Jak wiadomo ujemną stroną tych sposobów rozpoznania jest zbyt długi czas opracowania ich wyników. Dlatego też należy dążyć do maksymalnego zmniejszenia tego czasu między innymi poprzez sprawną organizację zbierania od załóg kaset z naświetlonym filmem oraz sprawną organizację pracy pododdziałów lotniczej służby fotograficznej i zespołów odczytywaczy zdjęć lotniczych i filmów z wynikami rozpoznania radioelektronicznego. Dla usprawnienia organizacji zbierania i dowozu kaset z naświetlonym filmem powinien być wydzielony specjalny samochód, który dowoziłby do SD pułku załogi rozpoznawcze oraz do fotolaboratoriów kasety z filmem. W celu racjonalnego wykorzystania polowych laboratoriów fotograficznych i polowych pracowni fotogrametrycznych należy wcześniej opracować plan pracy pododdziału ISF i odczytywaczy sekcji rozpoznawczej, a z chwilą otrzymania poszczególnych filmów określać kolejność i sposób ich opracowania oraz przydzielać do wykonania poszczególnym wyko -

nawcom. Wszystkie laboratoria i pracownie powinny być równomiernie obciążone pracą. Określając kolejność opracowania materiałów należy brać pod uwagę nakazane terminy dostarczenia zdjęć lotniczych i wyników rozpoznania radioelektronicznego do zainteresowanych sztabów oraz charakter rozpoznawanych obiektów i stopień ich ważności dla wojsk własnych.

Dla uzyskania w krótszym czasie wyników rozpoznania fotograficznego w sekcji rozpoznawczej opracowuje się fotomeldunek z wywołanego i mokrego jeszcze filmu.

Fotomeldunek wykonywany jest zwykle na specjalnym blankiecie, na który wpisuje się:

- jednostkę, która wysłała fotomeldunek;
- gryf tajności;
- adresata /np. Szef Sztabu 12 DLSZR KRAKÓW/;
- nagłówek /fotomeldunek nr 2/;
- godzinę, dzień, miesiąc i rok wykonania zdjęć;
- stopień i nazwisko pilota, który wykonał zdjęcia;
- skalę i arkusz mapy, do której zdjęcie zostało dowiązane;
- numer filmu;
- podziałkę zdjęć;
- wyniki odczytywania;
- godzinę, dzień i miesiąc wykonania fotomeldunku;
- datę wysłania fotomeldunku;
- podpis szefa sztabu pułku.

Opracowane fotomeldunki powinny być natychmiast przekazane na SD lub WSD DLSZR w zależności od tego na czyją korzyść zadanie było wykonywane. Odczytany mokry film może być następnie w dalszym ciągu opracowywany. Bardzo często bowiem fotomeldunki z rozpoznanych niektórych obiektów będą niewystarczające i wówczas muszą być wykonane zdjęcia i fotoszkice, które po opracowaniu dostarczane są na SD DLSZR środkami transportu pułku /śmigłowiec, samochód, samolot łącznikowy/ lub dywizji. Każdorazowo w zarządzeniu rozpoznawczym będzie określone w jakiej formie, kiedy i gdzie należy dostarczyć wyniki fotografowania.

Dowodząc wykonaniem zadań rozpoznawczych dowódca pułku lotnictwa rozpoznania taktycznego powinien ciągle być zorientowany w aktualnej sytuacji bojowej. W związku z tym, sztab

pułku oprócz wiadomości uzyskiwanych od podległych sobie załóg powinien otrzymać wiadomości, z elementami oceny, od przełożonego /DLSzR/, a także od sąsiednich jednostek prowadzących rozpoznanie.

Uzyskane z różnych źródeł wiadomości o nieprzyjacielu powinny być na bieżąco oceniane przez szefa rozpoznania i przekazane dowódcy oraz załogom przygotowującym się do wykonywania kolejnych zadań rozpoznawczych. Dowódca pułku po ocenie otrzymanych wiadomości o nieprzyjacielu precyzuje swoją decyzję na następne loty rozpoznawcze.

Ponieważ załogi rozpoznawcze otrzymują zadania tylko na jeden lot, a natężenie działań w ciągu doby może sięgać 2-3 i niekiedy więcej lotów, stąd w toku prowadzenia działań dowódca pułku lub dowódca eskadr muszą stawiać zadania na kolejne loty. Zadania te powinny być stawiane w takim czasie, by z jednej strony załoga mogła przygotować się odpowiednio do ich wykonania, a z drugiej strony by mogła wziąć udział w opracowaniu wyników wykonanego w poprzednim locie fotografowania lotniczego oraz by mogła odpowiednio odpocząć przed następnym lotem.

Po otrzymaniu nowych zadań załogi przygotowują się do ich wykonania, a personel kierowniczy pułku i eskadr kontroluje to przygotowanie i udziela im pomocy.

W czasie wykonywania zadań planowanych pułk będzie otrzymywał szereg zadań dodatkowych na rozpoznanie. Będą to zadania przekazywane z SD lub WSD DLSzR na rozpoznanie nowo pojawiających się obiektów lub na rozpoznanie bezpośrednie i kontrolne przed lub po wykonaniu uderzeń jądrowych przez wojska rakietowe lub lotnictwo.

Dowódca pułku podejmuje decyzje odnośnie koniecznej ilości sił, sposobu rozpoznania, trasy i profilu lotu oraz zabezpieczenia bojowego działań, a następnie stawia zadania załogom dyżurującym w tym celu w gotowości nr 1 lub 2.

Pod koniec każdego dnia dowódca pułku podejmuje decyzję na dzień następny zgodnie z nowym zarządzeniem rozpoznawczym. Następuje od nowa cykl wypracowania decyzji, opracowania jej przez sztab i przekazania wykonawcom.

Pod koniec każdego dnia dowódca pułku organizuje omówie-

nie wykonywanych działań bojowych. Omówienie to może być zorganizowane w ten sposób, że będzie brał w nim udział cały personel kierowniczy pułku, batalionu zaopatrzenia, eskadr oraz załogi rozpoznawcze, względnie tylko personel kierowniczy pułku, batalionu zaopatrzenia i eskadr, natomiast omówienie działań z załogami rozpoznawczymi przeprowadzą dowódcy eskadr.

Celem omówienia jest ocena stopnia wykonania zadania bojowego, uogólnienie doświadczeń, wykazanie niedociągnięć i sposobów ich uniknięcia w dalszych działaniach, a także określenie stopnia wywiązywania się poszczególnych służb i pododdziałów ze stojących przed nimi zadań.

W wypadku przeprowadzenia omówienia z całym personelem część zagadnień dotyczących pracy całego personelu pułku i batalionu zaopatrzenia oraz personelu latającego omawia się ze wszystkimi, natomiast sprawy związane z usterkami natury organizacyjnej powinny być omówione tylko z personelem kierowniczym pułku, batalionu i ewentualnie eskadr.

Dowódca pułku w swoich wytycznych do dowódcy przygotowania omówienia zazwyczaj podaje: kto ma wziąć udział w omówieniu, gdzie i kiedy zostanie ono przeprowadzone, jakie zagadnienia zostaną poruszane oraz kto, jakie materiały ma przygotować i w jakim czasie i kolejności będzie referował.

Na omówienie przygotowuje się zazwyczaj mapy, schematy, wykresy, fotoszkiełki i zdjęcia.

Omówienia działań bojowych są bardzo ważnym przedsięwzięciem w podnoszeniu poziomu organizacji i wykonania zadań bojowych.

ZAKOŃCZENIE

Pułk lotnictwa rozpoznania taktycznego jest podstawowym oddziałem lotniczym przeznaczonym do prowadzenia rozpoznania taktycznego. Rezultaty jego działań mają bezpośredni wpływ na powodzenie działań wojsk lądowych, lotnictwa, a niekiedy także wojsk powietrznodesantowych i marynarki wojennej.

Ponieważ możliwości bojowe pułku są ograniczone w stosunku do istniejących potrzeb w zakresie rozpoznania, to powinien on być wykorzystywany do wykonywania tych zadań, których z różnych przyczyn nie są w stanie wykonać własnymi środkami roz-

poznania wojska lądowe, inne jednostki lotnicze i marynarka wojenna.

Pułk lotnictwa rozpoznania taktycznego wchodzi organizacyjnie w skład dywizji lotnictwa szturmowo-rozpoznawczego i większość zadań będzie wykonywał na korzyść wspieranej przez dywizję armii ogólnowojskowej /pancernej/. Duże potrzeby w zakresie rozpoznania wskazują, że pułk przede wszystkim w początkowym okresie wojny będzie działał z dużym natężeniem /3 i niekiedy więcej lotów na dobę/, co utrudni pracę dowództwa i sztabu pułku tak w zakresie organizacji jak i prowadzenia działań.

Organizacja działań w plrt jest trudniejsza niż w pułkach innych rodzajów lotnictwa, gdyż wymaga wypracowania decyzji w odniesieniu do poszczególnych załóg, a nie tylko pododdziałów.

Specyficzny w plrt jest proces bezpośredniego przygotowania do działań, gdyż obejmuje on przygotowanie poszczególnych załóg do działań na różne obiekty rozmieszczone na dużej głębokości /do 200-250 km/ od linii styczności bojowej wojsk, w pasie o znacznej szerokości /80-100 km i więcej/.

Praca dowództwa i sztabu pułku w czasie prowadzenia działań jest niezwykle skomplikowana ze względu na przeplata się i nakładanie czynności związanych z dowodzeniem działaniami, zbieraniem i opracowywaniem wyników rozpoznania i podejmowaniem decyzji na kolejne działania. Wymaga to sprawnej organizacji pracy i należytego wyszkolenia całego składu osobowego.

Oficerowie sztabu i szefowie służb powinni posiadać, obok wiadomości teoretycznych, duże zdolności organizacyjne i nawyki operatywnego działania.

W skrypcie pominięta została problematyka związana z wykonaniem lotu na rozpoznanie i taktycznymi sposobami rozpoznawania różnych obiektów przez lotnictwo rozpoznania taktycznego, gdyż jest ona zawarta w oddzielnym skrypcie.

OPRACOWAŁ:

ST. WYKŁADOWCA KATEDRY TL

ppłk dypl. Władysław BARTOCHA

Wydrukowano w 50 egz.

Egz. nr 1-50 Bibl. Tajna

Wyk.: ppłk Bartocha

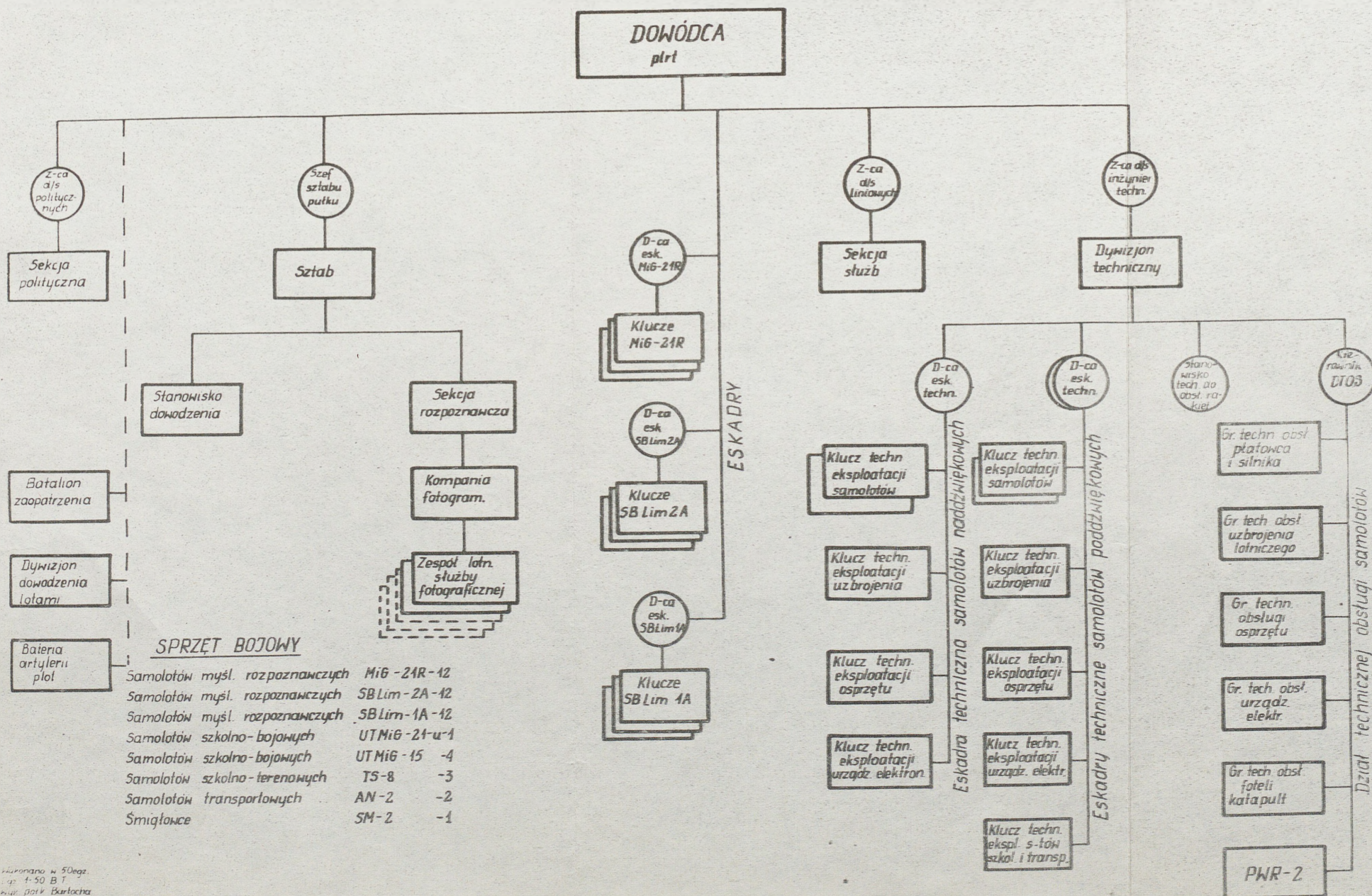
Druk: PK, dnia 4.1.72 r.

Nr ks. 02045/03617/WW.

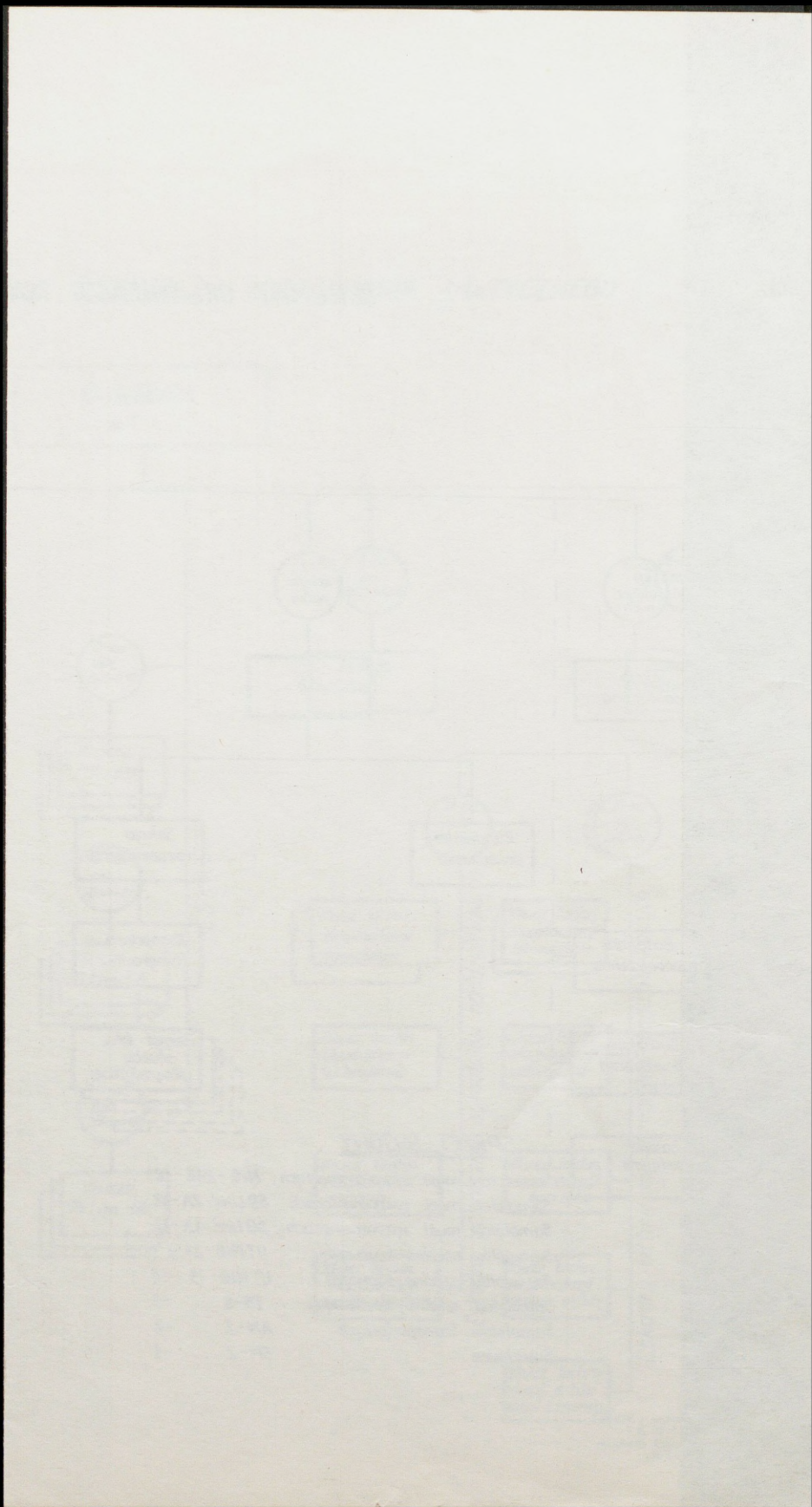
38 Kor. W.H.

SCHEMAT ORGANIZACJI PUŁKU LOTNICTWA ROZPOZNANIA TAKTYCZNEGO

Egz. nr...
Poz 03617, WSK
Zal. nr 1



Wzrostano w 50 egz.
1974-50 BT
Wzrostano w 50 egz.
1974-50 BT
Wzrostano w 50 egz.
1974-50 BT



MOŻLIWOŚCI ZAŁÓG ROZPOZNAWCZYCH W JEDNYM LOCIE

Załoga samolotu w jednym locie może wykonać jedno z następujących zadań

w dzień

1

w nocy

2

Załoga samolotu MiG-21R

1. Rozpoznanie prawdopodobnego rejonu ze-
środkowania wojsk o powierzchni
100-200 km², ustalenie granic rejonu, przy-
bliżonego stanu i rodzaju wojsk i sprzę-
tu, fotografowanie niektórych obiektów
lub całego rejonu.

1. Rozpoznanie wzrokowe wojsk i sprzętu w na-
kazanym rejonie o powierzchni do 200 km²
i ustalenie w przybliżeniu granic rejonu
i wielkości zgrupowania.

2. Sfotografowanie terenu o powierzchni
100-10 000 km² / w zależności od liczby
wykorzystanych LAF i wysokości lotu / lub:
- 1-2 obiektów stałych o dużych wymia-
rach / np.: 1-2 lotniska, 1-2 węzły
kolejowe itp. /; lub:
- 1-2 obiektów liniowych o łącznej dłu-
gości do 200 km / np.:
1-2 odcinki dróg, torów kolejowych,
rzeki itp. /.

2. Rozpoznanie wzrokowe 1-2 obiektów stałych
o znacznych rozmiarach / lotniska, węzły
kolejowe, bazy morskie itp. /

3. Obserwacja przewozów kolejowych lub dro-
gowych na 1-2 odcinkach toru kolejowego
/ drogi / o łącznej długości do 200 km.

Rozpoznanie praktycznie nieograniczonej liczby stacji radiolokacyjnych pracujących w pa-
śmie od 2,9 cm do 200 cm, w odległości 1,35 zasięgu stacji radiolokacyjnych oraz automa-
tyczna rejestracja na bionie filmowej następujących parametrów:

- wykorzystywane pasma;
- częstotliwość, reżymy pracy i okresy opromieniowania;

<p>1</p> <p>częstość roboczą stacji wielokanałowych, liczbę wykorzystywanych kanałów i ich granice przestrajania;</p> <p>- pasma przestrajania częstotliwości pracy stacji radiolokacyjnych w warunkach stosowania zakłóceń, jak również aktywnych środków przeciwdziałania.</p> <p>Zasięg wykrywania zależy od wysokości lotu i wynosi 100-650 km. Wyniki rozpoznania za pomocą tej aparatury opracowuje się po wykonaniu lotu. Czas pełnego opracowania wyników - 8-10 godzin.</p> <p>Miejsce położenia można określić z dokładnością 30-50 km podczas lotu na dużej wysokości, 20-30 km na średniej i 10-20 km na małej wysokości.</p>	<p>2</p> <p>1. Rozpoznanie wzrokowe w jasną noc /bez sztucznego oświetlenia terenu/ 1-2 obiektów stałych określenie w przybliżeniu miejsca ich położenia i rodzaju działania. Np.: węzły kolejowe, lotniska itp.</p>
<p>Załoga samolotu Lim-2R</p> <p>1. Rozpoznanie 1-2 obiektów punktowych /baterie wyrzutni rakietowych na stanowiskach startowych, baterie artylerii na stanowiskach ogniowych, stanowisko dowodzenia KA lub AP itp./, określenie współrzędnych /dokładność rzędu 500-1000 m / i fotografowanie dowolnym lub nakazanym sposobem dużą ilością zdjęć.</p>	<p>2. Rozpoznanie wzrokowe przy sztucznym oświetleniu terenu 1 obiektu pola walki /SD, pododdział pocisków rakietowych na stanowiskach startowych lub w marszu, pododdział artylerii na stanowisku ogniowym lub w marszu itp./, określenie jego rodzaju, wielkości i miejsca położenia z dokładnością rzędu 1000-1500 m.</p>
<p>2. Rozpoznanie z fotografowaniem 1-2 obiektów stałych. Np.: stacje kolejowe, mosty, przeprawy itp.</p>	<p>3. Prowadzenie rozpoznania wzrokowego przewozów kolejowych lub drogowych na 1-2 odcinkach torów /dróg/ o łącznej długości do 100 km/określenie miejsca, kierunku i rodzaju przewozów/.</p>
<p>3. Wykrycie i rozpoznanie 1 rejonu zastrakowania wojsk i sprzętu o powierzchni do 100 km², fotografowanie niektórych obiektów niedużą ilością zdjęć.</p>	

4. Rozpoznanie 2-3 odcinków torów kolejowych /dróg/ o łącznej długości do 100-150 km, ustalenie składu i rodzaju przewozów i fotografowanie niektórych odcinków /obiektów/ dowolnym sposobem.

5. Kontrola wyników własnych uderzeń rakietowo-jądrowych w 2-3 rejonach.

Założa samolotu SB Lim-1 Art. /SB Lim-2 Art./

1. Rozpoznanie bezpośrednio 1-2 obiektów, na które zostaną wykonane uderzenia rakietowo-jądrowe lub lotnicze, oddalonych od siebie na odległość 20-40 km i określenie współrzędnych środka celu lub jego najwrażliwszego elementu z dokładnością rzędu 100-500 m.

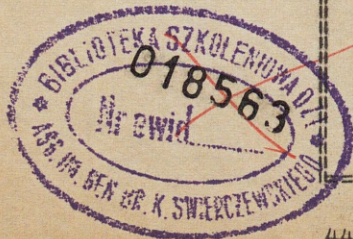
2. Poszukiwanie i rozpoznanie z fotografowaniem wojsk i sprzętu, głównie środków napedu jądrowego, w rejonie prawdopodobnego ich rozmieszczenia o powierzchni do 80 km², ustalenie rodzaju i dokładnego miejsca położenia wykrytych obiektów.

3. Kontrola wyników własnych uderzeń rakietowo-jądrowych w 2-3 rejonach.

1. Rozpoznanie wzrokowe przy sztucznym oświetleniu terenu 1 obiektu /np. dywizjon pocisków rakietowych "Sergeant" na stanowiskach startowych/, z określeniem współrzędnych jego środka lub najwrażliwszego elementu z dokładnością rzędu 300-500 m.

2. Rozpoznanie wzrokowe w jasną noc /bez sztucznego oświetlenia terenu/ 1 obiektu powierzonego /zgrupowanie wojsk i sprzętu w terenie otwartym, kolumny w marszu itp./, określenie jego rodzaju, wielkości i działania oraz przybliżone miejsce położenia.

3. Przeprowadzenie poprawienia ognia 1 baterii /dywizjonu/ artylerii do 1 celu stałego oświetlonego amunicją artyleryjską lub bombami SAB.



1 4. Poprawianie ognia 1 baterii /dywizjonu/ artylerii do 1 stałego /ruchomego/ celu podczas wstrzeliwania lub kontroli ognia skutecznego.	2
--	---

U w a g a:

Ponadto załoga samolotu SB Lim-1 Art. /SB Lim-2 Art./ może wykonać jedno z zadań przewidzianych dla załóg Lim-2 R.

BIBLIOTEKA NAUKOWA AGS WP
Kucharski Działu Żołnierzy Technicznych
Nr ewid. 043045