

DANES-PICTA.COM

A 1 2 3 4 5 6 M 8 9 10 11 12 13 14 15 B 17 18 19

# AKADEMIA SZTABU GENERALNEGO

im. generała broni K. Świerczewskiego

ODDZIAŁ WOJSK OPK I LOTNICTWA

**JAWNE**  
SŁUŻBOWE

Egz. Nr 2

ppłk dypl. Mieczysław TORUŃ

**TYŁY ARMII LOTNICZEJ**

Przeznaczenie, zadania i organizacja tyłów armii lotniczej

(Skrypt)

11381

BIBLIOTEKA NAUCZELNICZA W  
Katedrze Historii Lotnictwa Wojskowego

Nr ewid. \_\_\_\_\_

43033

WARSZAWA

KWIECIEŃ

1968



Colour Chart #13

Blue

Cyan

Green

Yellow

Red

Magenta

White

3/Color

Black

DANES-PICTA.COM

**A K A D E M I A S Z T A B U G E N E R A L N E G O**

**im. generała broni K. Świerczewskiego**

**ODDZIAŁ WOJSK OPK I LOTNICTWA**

**JAWNE**  
SŁUŻBOWE

Egz. Nr 2

**ppłk dypl. Mieczysław TORUŃ**

**TYŁY ARMII LOTNICZEJ**

**Przeznaczenie, zadania i organizacja tyłów armii lotniczej**

**(Skrypt)**

11381

BIBLIOTEKA NAUCZONA  
Katedra Historii Lotnictwa

Wzrost

43033

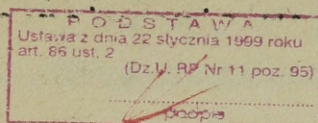
15571  
**W A R S Z A W A**

**R W I E C I E Ń**

**1 9 6 8**

A K A D E M I A   S Z T A B U   G E N E R A L N E G O  
im.gen.broni K.Swierczewskiego

ODDZIAŁ WOJSK OBRONY POWIETRZNEJ KRAJU I LOTNICTWA  
KATEDRA ZAOPATRZENIA WOJSK LOTNICZYCH



**JAWNE**

ZATWIERDZAM  
SZEF KATEDRY ZAOPATRZENIA  
WOJSK LOTNICZYCH.

egz.nr..... 2

plk dypl. Franciszek KOTKOWICZ

PRZEKLASYFIKOWANO  
Protokół Nr 12657

ppłk dypl. Mieczysław TORUN

TYŁY ARMII LOTNICZEJ

Przeznaczenie, zadania i organizacja tyłów armii  
lotniczej  
/skrypt/



BYLIŚTERKA WALCOWA ABC WY  
Archiwum Batalionu Kwateron Specjalnych  
Nr ewid.

043 033

WARSZAWA

kwiecień

1968 r.

T R E S C

Wstęp

- I. Ogólne pojęcia o zabezpieczeniu tyłowym armii lotniczej.
- II. Przeznaczenie i zadania tyłów armii lotniczej.
- III. Skład i struktura organizacyjna tyłów armii lotniczej.
- IV. Rozmieszczenie tyłów armii lotniczej.

ZAŁĄCZNIKI

## W S T E P

Armia lotnicza jest operacyjnym związkiem lotnictwa frontowego, wchodzącym w skład wojsk Frontu i podlegającym bezpośrednio dowódcy Frontu. Jest ona przeznaczona do wspólnego działania z wojskami lądowymi, a na nadmorskich kierunkach operacyjnych - z siłami marynarki wojennej. Pomyślne działania armii lotniczej zależą między innymi, od systematycznego, terminowego i w pełni zapewnionego zabezpieczenia tyłowego.

Zabezpieczenie tyłowe armii lotniczej jest organizowane i realizowane przez organa i jednostki tyłowe wchodzące organicznie w skład armii lotniczej /tyły armii/ oraz siłami i środkami Frontu.

Tyły armii lotniczej przedstawiają sobą ujęte w odpowiedni system organizacyjny organa dowodzenia oraz jednostki przeznaczone do wszechstronnego zabezpieczenia działań bojowych oddziałów i związków lotniczych, wchodzących w skład armii lotniczej.

Tyły armii lotniczej jako przedmiot nauczania obejmują studiowanie teorii i praktyki inżynierijno-lotniskowego, materiałowego, technicznego, lotniskowo-technicznego, medycznego i innych rodzajów zabezpieczenia i obsługi jednostek armii lotniczej.

Głównymi zagadnieniami studiów są:

- struktura organizacyjna tyłów armii lotniczej i struktury organizacyjne oraz techniczne wyposażenie jednostek tyłowych;
- system dowodzenia tyłami armii lotniczej i kierowania jednostkami tyłowymi;
- bazowanie armii lotniczej oraz sposób rozmieszczenia jednostek lotniczych na lotniskach i węzłach lotniskowych w warunkach rozśrodkowanego bazowania lotnictwa;
- organizacja obrony i ochrony lotnisk bazowania lotnictwa oraz obiektów tyłowych;
- organizacja i praca tyłów armii lotniczej w operacji;
- organizacja pracy jednostek tyłowych w zakresie zabezpieczenia tyłowego oddziałów i związków lotniczych w różnych

warunkach geograficznych, klimatycznych oraz w różnych porach roku i doby;

- organizacja przemieszczenia i przewozu jednostek tyłowych różnymi rodzajami środków transportowych w różnych warunkach sytuacji operacyjnej i tyłowej;

- możliwości tyłów w zakresie zabezpieczenia działań bojowych i manewru jednostek armii lotniczej oraz organizacji różnego rodzaju przewozów;

- związki, zależności i zasady współpracy tyłów armii lotniczej z tyłami Frontu;

- perspektywy rozwojowe tyłów armii lotniczej.

Zagadnienia te stanowią treść oddzielnych, kolejnych skryptów Katedry Zaopatrzenia Wojsk Lotniczych.

Skrypt niniejszy omawia pojęcie i zakres zabezpieczenia tyłowego armii lotniczej oraz przeznaczenie, zadania i strukturę organizacyjną tyłów armii lotniczej, ich skład i rozmieszczenie.

Skrypt jest przeznaczony na użytek słuchaczy Akademii Sztabu Generalnego.

Ze względu na częste zmiany i praktyczną niemożliwość oraz niecelowość natychmiastowego wprowadzania ich w materiały opracowywanych na użytek słuchaczy ASG, przyjęte w niniejszym skrypcie nazwy poszczególnych organów /komórek/ tyłowych mogą nie odpowiadać w pełni nazwom przyjętym w aktualnych, rzeczywistych etatach. Również podana struktura organizacyjna może się różnić nieco od struktury rzeczywistej. Różnice te w zasadzie dotyczą szczegółów nie wpływających na zrozumienie sensu i istoty przeznaczenia, zadań oraz struktury i powiązań organizacyjnych tyłów armii lotniczej.

## I. OGOLNE POJECIE O ZABEZPIECZENIU TYŁOWYM ARMII LOTNICZEJ

Pod pojęciem zabezpieczenia tyłowego armii lotniczej należy rozumieć całokształt przedsięwzięć z zakresu organizacji tyłów, inżynieryjno-lotniskowego, materiałowego, technicznego, lotniskowo-technicznego, medycznego, bytowego i innych rodzajów zabezpieczenia i obsługi oddziałów i związków armii lotniczej we wszystkich rodzajach ich działalności bojowej.

Organizacja tyłów. Dla należytego wykonania swych zadań tyły armii lotniczej muszą być odpowiednio zorganizowane. W danym wypadku nie chodzi o strukturę organizacyjną tyłów, lecz o wzajemne powiązanie ze sobą szeregu przedsięwzięć skierowanych na zapewnienie sprawnej i nieprzerwanej działalności tyłów w zakresie pełnego i terminowego zabezpieczenia i obsługi jednostek lotniczych w dowolnych warunkach sytuacji. Organizacja tyłów jest częścią składową organizacji działań bojowych armii lotniczej i obejmuje:

- przygotowanie, rozwinięcie i przesunięcie jednostek tyłowych i ich prawidłowe rozstawienie na terytorium bazowania armii;

- przygotowanie i wykorzystanie dróg i urządzeń komunikacyjnych, osiedli i rejonów wydzielonych dla rozmieszczenia jednostek i urządzeń armii;

- przedsięwzięcia z zakresu dowodzenia, ochrony i obrony tyłów.

Organizacja tyłów armii lotniczej powinna odpowiadać zadaniom stojącym przed armią oraz warunkom bazowania lotnictwa, uwzględniać możliwość powstawania gwałtownych zmian w sytuacji operacyjnej i tyłowej, manewrowy i dynamiczny charakter działań bojowych i bazowania lotnictwa, przepustowość dróg i urządzeń komunikacyjnych oraz maksymalne wykorzystanie wszystkich rodzajów transportu do dowozu środków materiałowych oraz inne czynniki w zależności od miejsca, czasu i sytuacji. Ponadto zapewniać jak najlepsze wykorzystanie sił i środków tyłów, szybki manewr nimi wzdłuż jak i w głąb frontu, najbardziej racjonalną organizację dowodzenia jednostkami tyłowymi oraz należytą ochronę i obronę, a zwłaszcza zabezpieczenie tyłów przed bronią masowego rażenia.

Organizacja tyłów armii lotniczej nie jest stała i jednakowo stosowana we wszystkich wypadkach. Jest ona zależna od:

- decyzji dowódcy armii na zastosowanie lotnictwa w operacji;
- rodzaju operacji;

- stanu i rozbudowy sieci lotniskowej na terytorium bazowania armii i jego warunków wojenno-ekonomicznych /czynników politycznych, ekonomicznych, wojennych, fizyczno-geograficznych itp./;

- stanu i możliwości tyłów;
- organizacji tyłów Frontu;
- działalności przeciwnika, jego aktywności i stosowanej przez niego broni /środków rażenia/;
- warunków klimatycznych i pory roku.

Zabezpieczenie inżynieryjno-lotniskowe obejmuje przygotowanie i utrzymanie w stałej gotowości eksploatacyjnej lotnisk i sieci lotniskowej armii lotniczej celem zapewnienia najbardziej dogodnych warunków bazowania i maskowania oddziałów i związków lotniczych.

Sieć lotniskową armii lotniczej, podstawę jej bazowania, tworzą wszystkie czynne, zapasowe i pozorne lotniska położone na terytorium bazowania armii i będące w jej dyspozycji. Sieć lotniskową armii lotniczej przygotowuje się wychodząc z operacyjno-taktycznych względów, zapewniających wykonanie zadań bojowych przez oddziały i związki lotnicze.

Organizacja zabezpieczenia inżynieryjno-lotniskowego armii lotniczej polega na planowaniu i realizacji przedsięwzięć z zakresu poszukiwania, projektowania, budowy, odbudowy i rozbudowy lotnisk oraz dróg dojazdowych do nich, utrzymania lotnisk w stałej gotowości eksploatacyjnej, minowania i rozminowania lotnisk i miejsc rozmieszczenia jednostek armii, inżynieryjnego wyposażenia lotnisk oraz maskowania bazowania jednostek lotniczych.

Zabezpieczenie inżynieryjno-lotniskowe armii lotniczej realizuje się w zasadzie siłami i środkami armii.

Do budowy, odbudowy i rozminowania lotnisk oraz wykonania innych prac wchodzących w zakres inżynieryjno-lotniskowego zabezpieczenia bazowania armii lotniczej, zarządzeniem dowódcy Frontu mogą być wykorzystane inżynieryjne i inne jednostki Frontu. W niektórych wypadkach do wykonania tych prac, decyzją rady wojennej Frontu, może być również wykorzystana miejscowa ludność.

Zabezpieczenie materiałowe polega na terminowym i pełnym zaspokojeniu armii lotniczej w potrzebne i należne środki materiałowe, które według charakteru ich zastosowania i warunków otrzymywania dzielą się na dwie grupy:

- środki materiałowe typu ogólnowojskowego, będące na zaopatrzeniu wszystkich rodzajów Sił Zbrojnych w tym i lotnictwa /uzbrojenie i amunicja strzelecka i artyleryjska, materiały pędne i smary samochodowo-traktorowe oraz sprzęt służby mps, sprzęt i materiały inżynieryjne, samochodowo-traktorowe, łączności, chemiczne, sprzęt i środki żywnościowe, mundurowe, kwaterunkowe, medyczo-sanitarne, topograficzne, kulturalno-oświatowe itp./;

- środki materiałowe typu lotniczego, będące tylko na zaopatrzeniu lotnictwa /materiały pędne i smary lotnicze, uzbrojenie i amunicja lotnicza, sprzęt i materiały lotniczo-techniczne, łączności i ubezpieczenia lotów, środki lotniskowo-technicznego zabezpieczenia, sprzęt i środki elektrogazowe, umundurowanie lotniczo-techniczne, sprzęt spadochronowy i desantowy, sprzęt i środki służby lotniskowej itp./.

Armia lotnicza zaopatrywana jest w sprzęt i środki materiałowe typu ogólnowojskowego oraz w paliwo lotnicze przez odnośne organa zaopatrywania Frontu, w sprzęt i środki materiałowe typu lotniczego przez centralne organa zaopatrywania Wojsk Lotniczych.

Organizacja zaopatrywania i ewakuacji materiałowej obejmuje takie zasadnicze przedsięwzięcia jak planowanie potrzeb materiałowych armii lotniczej, ustalenie systemu zaopatrywania i systematyczne, odpowiadające potrzebom zaopatrywania jednostek armii w sprzęt i środki materiałowe, gromadzenie i utrzymywanie na wszystkich szczeblach organizacyjnych odpowiednich zapasów środków materiałowych w wymaganych ilościach i asortymencie, planowanie i realizację dowozu i ewakuacji.

Zabezpieczenie techniczne obejmuje całokształt przedsięwzięć mających na celu utrzymanie w stałej gotowości eksploatacyjnej /bojowej/ samolotów i sprzętu obsługi, będącego w wyposażeniu jednostek armii lotniczej.

Do zasadniczych przedsięwzięć zabezpieczenia technicznego należą:

- organizacja prawidłowej eksploatacji techniki lotniczej, środków transportu samochodowego oraz wszystkich środków obsługi naziemnej samolotów /śmigłowców/;
- przeprowadzenie w ustalonych terminach przeglądów i obsługi technicznej samolotów /śmigłowców/, pojazdów mechanicznych i innego sprzętu technicznego;
- organizacja ewakuacji oraz terminowego i jakościowego naprawienia niesprawnego i uszkodzonego sprzętu bojowego i obsługi;
- pomoc techniczna samolotom /śmigłowcom/, które uległy awarii lub przymusowo wylądowały poza lotniskami.

Obsługa techniczna i naprawa techniki lotniczej /samolotów, śmigłowców, silników, uzbrojenia lotniczego itp./ jest organizowana i realizowana siłami i środkami służby inżynieryjno-lotniczej oddziałów i związków lotniczych. Obsługa techniczna pozostałego sprzętu i wyposażenia siłami i środkami tyłów armii lotniczej, a naprawa i ewakuacja - siłami i środkami tyłów armii lotniczej i Frontu.

Organizacja zabezpieczenia technicznego i ewakuacji technicznej techniki bojowej i sprzętu obsługi, będącego w wyposażeniu armii lotniczej, polega na planowaniu potrzeb sił i środków służb technicznych, wchodzących w skład tyłów armii, na planowaniu i zaspakajaniu potrzeb materiałowych służby inżynieryjno-lotniczej, na organizacji napraw i ewakuacji pojazdów mechanicznych i sprzętu obsługi, na organizacji ewakuacji samolotów /śmigłowców/ z miejsc awarii i przymusowego lądowania oraz na planowaniu i realizacji uzupełnień sprzętu technicznego.

Zabezpieczenie lotniskowo-techniczne obejmuje zespół czynności i przedsięwzięć wykonywanych bezpośrednio na lotniskach z zakresu bezpośredniego przygotowania i obsługi lotów samolotów /śmigłowców/ jednostek lotniczych.

Do podstawowych przedsięwzięć tego zabezpieczenia należą:

- przygotowanie do lotów oraz utrzymanie w stanie używalności lotnisk i urządzeń lotniskowych;

- dostarczenie do samolotów /śmigłowców/ amunicji, materiałów pędnych i smarów, gazów sprężonych i innych potrzebnych środków materiałowych;

- obsługa lotów transportem samochodowym i specjalnym oraz naziemnymi środkami łączności i ubezpieczenia lotów;

- zaopatrzenie w energię elektryczną do rozruchu silników i kontroli urządzeń pokładowych;

- obsługę meteorologiczną i startową lotów;

- udzielenie pomocy technicznej samolotom /śmigłowcom/ które uległy awarii i przymusowo lądowały na lotnisku;

- ochronę i obronę samolotów /śmigłowców/, środków naziemnej obsługi i samego lotniska podczas wykonywania lotów;

- zapewnienie bezpieczeństwa lotów pod względem przeciwpożarowym;

- żywienie personelu latającego i technicznego na lotnisku podczas lotów, obsługa medyczna lotów itp.

Zabezpieczenie lotniskowo-techniczne realizuje się siłami i środkami oddziałów lotniczo-technicznych. Jest ono zasadniczą treścią ich działalności w zakresie zabezpieczenia tyłowego jednostek lotniczych. Szereg przedsięwzięć tego zabezpieczenia jest wykonywanych wspólnie z służbą inżynieryjno-lotniczą oddziałów lotniczych i z dywizjonami dowodzenia lotami.

Organizacja zabezpieczenia lotniskowo-technicznego polega na terminowym rozwinięciu na lotniskach bazowania armii lotniczej bazy materiałowo-technicznej, a zwłaszcza sił i środków systemu naziemnego zabezpieczenia i obsługi lotów.

Zabezpieczenie medyczne polega na planowaniu i realizacji przedsięwzięć z zakresu utrzymania stanu zdrowotnego ludzi, pomocy medycznej rannym, porażonym i chorym ich leczenia i ewakuacji, zabezpieczenia przeciwepidemicznego stanu osobowego armii lotniczej oraz medycznego zabezpieczenia lotów.

Przedsięwzięcia medycznego zabezpieczenia armii lotniczej można podzielić na dwie grupy:

- pierwsza grupa - są to przedsięwzięcia o charakterze ogólnym wykonywane we wszystkich rodzajach Sił Zbrojnych /udzielanie pomocy lekarskiej rannym, chorym i porażonym, ewakuacja rannych i chorych, wykonywanie czynności sanitarno-

przeciwepidemicznych w jednostkach i rejonach ich rozmieszczenia, badanie działania nowych środków rażenia zastosowanych przez przeciwnika oraz przedsięwzięć zapobiegawczych i leczniczych w odniesieniu do nich, zaopatrywanie w materiały medyczo-sanitarne, szkolenie składu osobowego w zakresie ochrony zdrowia i udzielania pierwszej pomocy, stała ocena przydatności żywności i wody itp./;

- druga grupa - są to przedsięwzięcia wykonywane tylko w lotnictwie /organizacja badań, ekspertyz i orzecznictwa lotniczo-lekarskiego, przeprowadzanie przedsięwzięć lotniczo-profilaktycznych zgodnie ze wskazaniem komisji lotniczo-lekarskich i przygotowanie personelu latającego do okresowych badań, wykrywanie i badanie przesłanek i przyczyn wypadków lotniczych oraz przeprowadzanie przedsięwzięć zapobiegających wypadkom, wykonywanie przedsięwzięć związanych z zapobieganiem zmęczeniu i wyczerpaniu personelu latającego podczas wysokościowych i długotrwałych lotów oraz lotów w trudnych warunkach meteorologicznych i nocą, nadzór nad urządzeniami wysokościowymi i ratowniczymi, nad jakością produkowanego tlenu i jego przechowywaniem, organizacja i realizacja przedsięwzięć związanych z utrzymaniem na wymaganym poziomie stanu zdrowia i kondycji psychiczno-fizycznej personelu latającego, organizacja medycznego zabezpieczenia lotów, nadzór nad żywieniem i odpoczynkiem personelu latającego itp./.

Pierwsza grupa przedsięwzięć jest organizowana i realizowana siłami i środkami służby zdrowia armii lotniczej i Frontu, druga - siłami i środkami służby zdrowia armii lotniczej.

Obsługa bytowa obejmuje przedsięwzięcia z zakresu organizacji żywienia i zakwaterowania stanu osobowego armii lotniczej, planowania i realizacji kąpieli, prania, dezynfekcji i dezynsekcji, planowania i urządzania sieci usługowo-handlowej itp.

Obsługa bytowa jest organizowana i realizowana siłami i środkami armii lotniczej.

## II. PRZEZNACZENIE I ZADANIA TYŁÓW ARMII LOTNICZEJ

Tyły armii lotniczej, w skład których wchodzi tyłowe organa dowodzenia oraz jednostki z zapasami środków materiałowych, stanowią integralną część armii lotniczej i są organem jej dowódcy w zakresie organizacji i realizacji zabezpieczenia tyłowego oddziałów i związków armii.

Zasadniczym przeznaczeniem tyłów armii lotniczej jest przygotowanie terytorium bazowania armii pod względem lotniczo-tyłowym /przygotowanie sieci lotniskowej i dróg dojazdowych do lotnisk, przygotowanie wydzielonych rejonów i osiedli do rozmieszczenia jednostek armii, rozwinięcie na lotniskach bazowania bazy materiałowo-technicznej i obsługującej itp./ oraz dostarczenie do jednostek armii wszystkiego niezbędnego do zaspokojenia ich bojowych i życiowych potrzeb i ewakuacja z nich mienia zbędnego i obciążającego.

Do podstawowych zadań tyłów armii lotniczej należy zaliczyć:

- przygotowanie i utrzymanie w stałej gotowości eksploatacyjnej lotnisk i sieci lotniskowej, zapewniającej odpowiednie warunki bazowania, rozmieszczenia i prowadzenia działań bojowych jednostkom lotniczym niezależnie od warunków atmosferycznych, pory roku i doby;

- organizacja i realizacja lotniskowo-technicznego zabezpieczenia działań bojowych jednostek wchodzących w skład armii lotniczej i innych bazujących na lotniskach armii;

- zaopatrywanie jednostek armii w należne i potrzebne środki materiałowe do zabezpieczenia bojowych i życiowych potrzeb, organizacja i realizacja dowozu środków materiałowych, nagromadzenie i przechowywanie określonych zapasów materiałowych;

- organizacja i realizacja obsługi technicznej i napraw sprzętu obsługi i środków transportowych;

- organizacja i realizacja przedsięwzięć z zakresu medycznego zabezpieczenia stanu osobowego armii lotniczej, ewakuacja rannych, porażonych i chorych wymagających dłuższego leczenia;

- ewakuacja środków materiałowych, sprzętu i innego mienia niepotrzebnego i obciążającego jednostki armii;

- zabezpieczenie oddziałów i związków lotniczych w środki transportu samochodowego dla przewozu rzutów naziemnych podczas przebazowań i manewru lotniskowego;

- przeprowadzenie przedsięwzięć z zakresie ochrony i obrony oraz maskowania bazowania armii lotniczej, organizacja obrony i ochrony jednostek i urządzeń tyłowych;

- organizacja obsługi bytowej stanu osobowego armii lotniczej;

- uzgodnienie z odnośnymi służbami i organami tyłowymi Frontu zagadnień zabezpieczenia tyłowego armii lotniczej.

Pomyślne wykonanie zadań zabezpieczenia tyłowego armii lotniczej osiąga się przez:

- właściwą organizację tyłów i zapewnienie im ciągłej nieprzerwanej działalności;

- odpowiednią organizację przygotowania lotnisk i sieci lotniskowej;

- terminowe planowanie zabezpieczenia materiałowego i stały dowóz do jednostek niezbędnych środków materiałowych, racjonalne wykorzystanie środków transportowych i szybki manewr nimi oraz utrzymanie ich w stałej gotowości do wykonania dowozu;

- utrzymanie w sprawności technicznej sprzętu obsługi lotniskowo-technicznej oraz jego terminową naprawę;

- terminowe przemieszczenie sił i środków tyłów zgodnie z planem organizacji tyłów i zmianami w sytuacji operacyjnej i tyłowej;

- należyte zabezpieczenie jednostek tyłowych, sprzętu i środków materiałowych przed oddziaływaniem przeciwnika;

- organizację szybkiej likwidacji skutków napadu przeciwnika i doprowadzenie jednostek tyłowych do gotowości bojowej;

- ciągle, stanowcze i giętkie dowodzenie jednostkami tyłowymi i organizację ciągłej łączności tyłów;

- organizowanie systematycznej pracy partyjno-politycznej w jednostkach tyłowych.

### III. SKŁAD I STRUKTURA ORGANIZACYJNA TYŁÓW ARMII LOTNICZEJ

Przeznaczenie i zadania, którymi są obarczone tyły armii lotniczej określają ich skład i strukturę organizacyjną.

W skład tyłów armii lotniczej wchodzi tyłowe organa dowodzenia i jednostki tyłowe.

#### 1. Tyłowe organa dowodzenia armii lotniczej

W tyłach armii lotniczej rozróżnia się centralne i pośrednie organa dowodzenia.

##### 1/ Centralne tyłowe organa dowodzenia

Centralnym tyłowym organem dowodzenia armii lotniczej jest szefostwo zaopatrzenia, będące organiczną częścią dowództwa armii.

Szefostwo zaopatrzenia armii lotniczej w oparciu o decyzje dowódcy armii i dyrektywy /wytyczne/ kwatermistrza Frontu oraz dyrektywy i wytyczne szczebla nadrzędnego tyłów lotniczych opracowuje propozycje i plany organizacji tyłów oraz plany poszczególnych rodzajów zabezpieczenia armii lotniczej, redaguje rozkazy i zarządzenia w sprawie inżynieryjno-lotniskowego, materiałowego, technicznego, medycznego i innych rodzajów zabezpieczenia i obsługi, zestawia plany zaopatrywania, dowozu i ewakuacji oraz kieruje wykonaniem wydanych rozkazów i zaleceń przez jednostki tyłowe aby zapewnić całkowite i terminowe zabezpieczenie tyłowe oddziałów i związków armii lotniczej.

Szefostwo zaopatrzenia, będąc częścią dowództwa armii lotniczej, jest organem jej dowódcy w zakresie kierowania zabezpieczeniem tyłowym. Pracą szefostwa zaopatrzenia kieruje i odpowiada za całokształt jego działalności szef zaopatrzenia armii lotniczej, który bezpośrednio podlega dowódcy armii. Szef zaopatrzenia jest zastępcą dowódcy armii do spraw tyłów. Decyzje w zasadniczych sprawach dotyczących organizacji tyłów oraz tyłowego zabezpieczenia podejmuje dowódca armii. On stawia w ogólnej formie zadania tyłom, zatwierdza i podpisuje podstawowe dokumenty dowodzenia tyłami organizacji zabezpieczenia tyłowego armii lotniczej.

Do głównych elementów szefostwa zaopatrzenia armii lotniczej należy zaliczyć:

- sztab /oddział organizacyjny/;
- oddziały /wydziały/ poszczególnych służb tyłowych podległych szefowi zaopatrzenia.

a/ Sztab szefostwa zaopatrzenia armii lotniczej.

Planuje i opracowuje zasadnicze przedsięwzięcia z zakresu organizacji tyłów i zabezpieczenia tyłowego jednostek armii; organizuje zbieranie, studiowanie i przygotowywanie danych o stanie i możliwościach tyłów i jednostek tyłowych podległych szefowi zaopatrzenia; opracowuje podstawowe dokumenty dotyczące organizacji i pracy tyłów; doprowadza zadania do wykonawców i kontroluje ich wykonanie.

Jednym z ważniejszych zadań sztabu szefostwa zaopatrzenia jest organizacja przewozów tyłowych /dowozu środków materiałowych i ewakuacji/. Sztab wspólnie z zainteresowanymi w tej dziedzinie służbami tyłów ustala potrzeby w zakresie tyłowych przewozów /w potrzebnym transporcie samochodowym, kolejowym, wodnym, powietrznym i rurociągach/; zestawia sumaryczne zapotrzebowanie na dowóz i potrzebny transport do kwaterymistrzostwa Frontu; planuje i organizuje wykorzystanie transportu samochodowego armii lotniczej w zakresie przewozów operacyjnych i tyłowych.

Sztab szefostwa zaopatrzenia wspólnie ze sztabem armii lotniczej planują i organizują wykonanie przedsięwzięć z zakresu ochrony i obrony lotnisk, składów, urządzeń i innych obiektów tyłowych armii lotniczej.

Do zadań sztabu szefostwa zaopatrzenia należy również: systematyczne informowanie sztabu armii lotniczej o stanie i możliwościach tyłów i uzgadnianie z nim wszelkich zagadnień związanych z zabezpieczeniem tyłowym jednostek armii; organizacja tyłowego stanowiska dowodzenia /KSD/, jego rozmieszczenia i przesunięcia oraz utrzymanie łączności tyłowej; organizacja bojowego i specjalnego szkolenia w jednostkach tyłowych; organizacja tyłowego rozpoznania terytorium bazowania armii i nowych rejonów bazowania lotnictwa i rozmieszczenia jednostek armii, studiowania i uogólniania doświadczeń z pracy jednostek

tyłowych oraz doświadczenia wojny w zagadnieniach zabezpieczenia tyłowego lotnictwa i doprowadzenie wyników studiów do odnośnych jednostek armii; opracowanie i przedstawienie w ustalonych terminach meldunków i sprawozdań tyłowych.

Pracą sztabu kieruje szef sztabu, który jest zastępcą szefa zaopatrzenia armii lotniczej.

W skład sztabu szefostwa zaopatrzenia armii lotniczej z zasady wchodzi:

- wydział organizacji tyłów /operacyjny/;
- wydział planowania i ewidencji materiałowej;
- wydział komunikacji wojskowej /przewozów/;
- wydział kierunków;
- komenda TSD i kancelaria.

Oprócz tego w skład sztabu szefostwa zaopatrzenia mogą wchodzić:

- wydział /sekcja/ łączności tyłowej;
- wydział /sekcja/ ochrony i obrony tyłów;
- sekcja szyfrowa;

o ile ich zadania nie wykonują odpowiednie komórki sztabu armii lotniczej, czy i inne komórki sztabu szefostwa zaopatrzenia.

Wydział organizacji tyłów jest komórką kierowniczą sztabu, koordynującą działalność organizacyjną poszczególnych służb podległych szefowi zaopatrzenia.

W szczególności prowadzi on sprawy: organizacji tyłów, ugrupowania i przegrupowania tyłów, składu tyłów dywizji lotniczych /związków lotniczo-technicznych/ i ruchomych baz armii, rozdziału jednostek tyłowych do tyłów dywizji lotniczych i na poszczególne ruchome bazy armii /zgrupowania tyłowe/, organizacji systemu dowodzenia tyłami oraz szkolenia stanu osobowego jednostek tyłowych.

Wydział organizacji tyłów w ścisłej współpracy z wydziałem planowania i ewidencji materiałowej i komórek poszczególnych służb opracowuje część organizacyjną oraz ustala redakcję całości planów organizacji tyłów, materiałowego i innych rodzajów zabezpieczenia, rozkazów i zarządzeń oraz innych podstawowych dokumentów organizacji i pracy tyłów, a po ich zatwierdzeniu prowadzi na bieżąco i uaktualnia. Planuje

przedsięwzięcia z zakresu organizacji dowodzenia i łączności tyłów. Organizuje i realizuje kontrolę działalności jednostek tyłowych. Prowadzi mapę roboczą tyłów, mapę skażeń i ewidencję napromienienia stanu osobowego jednostek tyłowych armii lotniczej. Przygotowuje niezbędne dane do planowania i organizacji działalności poszczególnych służb tyłowych oraz wszelkie niezbędne dane do powzięcia decyzji w sprawach tyłów. Zestawia meldunki i sprawozdania tyłowe. Organizuje i planuje szkolenie stanu osobowego tyłów.

Wydział planowania i ewidencji materiałowej jest komórką koordynującą działalność poszczególnych służb tyłowych w zakresie planowania zabezpieczenia materiałowego armii lotniczej.

Prowadzi on sprawy: ustalania potrzeb materiałowych jednostek wchodzących w skład armii lotniczej, urzutowania, dowozu i manewru zapasami środków materiałowych norm zużycia /limitów/ i nakazanych zapasów.

Wydział ten planuje zabezpieczenie materiałowe poszczególnych jednostek armii lotniczej, opracowuje część materiałową zasadniczych dokumentów organizacji i pracy tyłów /plan zabezpieczenia materiałowego armii lotniczej/, prowadzi ewidencję zapasów podstawowych rodzajów środków materiałowych w jednostkach /na lotniskach/ i na szczeblu armii lotniczej /w jednostkach kalkulacyjno-operacyjnych/ ich stan i ruch. Zbiera i systematyzuje dane o zabezpieczeniu materiałowym oddziałów i związków lotniczych i polowych składów armii. Przedstawia do wydziału organizacji tyłów dane i wymogi w zakresie organizacji tyłów z punktu widzenia zabezpieczenia materiałowego armii lotniczej. Opracowuje sprawozdania o wykorzystaniu zapasów środków materiałowych i o stanie zabezpieczenia materiałowego. Opracowuje okresowe sprawozdania o wykorzystaniu zdobyczy wojennych i stratach w sprzęcie i środkach materiałowych. Kontroluje zabezpieczenie materiałowe jednostek armii lotniczej.

Wydział komunikacji wojskowej planuje wykorzystanie różnych rodzajów transportu do dowozu środków materiałowych na podstawie planu zabezpieczenia materiałowego i szczególnych planów zaopatrywania opracowywanych przez poszczególne

służby. Opracowuje plany dowozu środków materiałowych poszczególnymi rodzajami transportu. Opracowuje sumaryczne zapotrzebowanie na transport kolejowy, wodny i rurociągi składane do kwatermistrzostwa Frontu. Zawiadania szefów poszczególnych służb i dowódców jednostek o przydzielonym transporcie oraz kontroluje przebieg dowozu środków materiałowych i przewozów.

Wydział oficerów kierunkowych jest komórką utrzymującą bezpośrednią łączność z jednostkami tyłowymi podległymi szefowi zaopatrzenia armii lotniczej i tyłami dywizji lotniczych.

Do zasadniczych obowiązków wydziału należy: utrzymanie stałego kontaktu z tyłami dywizji lotniczych, ruchomymi bazami armii i samodzielnymi jednostkami podległymi bezpośrednio szefostwu zaopatrzenia; opracowanie wspólnie z wydziałem organizacji tyłów rozkazów i zarządzeń tyłowych do wydziałów zaopatrzenia dywizji lotniczych, szefostw ruchomych baz i dowódców samodzielnych jednostek tyłowych odnośnie zabezpieczenia tyłowego działań bojowych lotnictwa, przegrupowania, współdziałania itp.; stała znajomość stanu i możliwości tyłów dywizji lotniczych i poszczególnych jednostek tyłowych oraz meldowanie ich przełożonym na żądanie; prowadzenie aktualnego położenia tyłów dywizji lotniczych, ruchomych baz armii i innych jednostek tyłowych; dostarczanie rozkazów i zarządzeń tyłowych do wykonawców oraz kontrola ich wykonania; udział w wypracowaniu decyzji przez szefów zaopatrzenia dywizji lotniczych i ruchomych baz armii; przebywanie na punktach dowodzenia tyłami dywizji lotniczych i ruchomymi bazami armii w momentach wykonywania przez nich szczególnie ważnych zadań z zakresu tyłowego zabezpieczenia działań bojowych lotnictwa.

Komenda tyłowego stanowiska dowodzenia armii lotniczej /TSD/ odpowiada za ochronę, obronę i maskowanie stanowiska dowodzenia, za utrzymanie ustalonego porządku i organizację regulacji ruchu w rejonie jego rozmieszczenia oraz za terminowe urządzenie miejsc pracy i odpoczynku personelu pracującego na stanowisku dowodzenia.

Do zasadniczych obowiązków komendy należy: zorganizowanie służby wartowniczej, patrolowej i obserwacyjnej na SD;

zaplanowanie i budowa ukryć ziemnych na SD; organizacja ubezpieczenia grupy rekonesansowej i kolumn przemieszczającego się stanowiska dowodzenia; ustalenie sygnałów i środków powiadamiania i alarmowania na SD; podział składu osobowego znajdującego się na SD na bojowe pododdziały i przydział im do obrony /w wypadku zagrożenia/ sektorów obrony naziemnej SD; ustalenie i nadzór nad przestrzeganiem przedsięwzięć i dyscypliny maskowania na SD; kierowanie działalnością posterunków i patroli rozpoznania skażeń w rejonie SD; kierowanie na podstawie wytycznych szefa zaopatrzenia względnie jego zastępcy akcjami gaszenia pożarów, likwidacji skutków uderzeń i ataków na SD itp; organizacja przedsięwzięć porządkowych w rejonie SD /regulacja ruchu, parkingi, kontrola dokumentów, wydawanie przepustek itp.; opracowanie planu ochrony i obrony SD i zapoznanie składu osobowego SD z zadaniami z zakresu ochrony i obrony oraz sposobem ich wykonania.

Wydział łączności tyłowej na podstawie decyzji szefa zaopatrzenia, wytycznych szefa sztabu i zarządzenia szefa łączności armii lotniczej planuje i organizuje łączność z jednostkami tyłowymi.

Do zasadniczych obowiązków wydziału należy: opracowanie dokumentów łączności oraz zabezpieczenie łączności tyłowej; uzgadnianie z oddziałem łączności armii lotniczej danych do organizacji łączności z SD armii, z KSD Frontu oraz przedstawianie potrzeb tyłów w zakresie łączności; opracowanie danych w zakresie łączności do decyzji szefa zaopatrzenia armii lotniczej; stawianie zadań pododdziałom łączności będącym w składzie tyłów armii; kontrola stanu łączności tyłowej; planowanie i prowadzenie szkolenia z zakresu łączności z oficerami szefostwa zaopatrzenia armii oraz planowanie szkolenia w pododdziałach łączności, będących w tyłach armii lotniczej.

Wydział ochrony i obrony tyłów zajmuje się organizacją ochrony i obrony tyłów szczebla armijnego oraz opracowaniem materiałów z tego zakresu.

W szczególności wydział ten prowadzi rozpoznanie rejonów dogodnych dla rozmieszczenia i dokonania manewru z punktu widzenia wymogów obrony /pojemność przestrzenna rejonu, warunki maskowania, istniejące ukrycia naturalne, możliwości wykonania

ukryć, istnienie źródeł wody itp./, opracowuje ogólne wytyczne obrony i ochrony tyłów armii lotniczej w danej operacji, ustala system obrony i ochrony poszczególnych ruchomych baz armii /zgrupowań jednostek tyłowych/, przygotowuje i przedstawia szefowi zaopatrzenia armii propozycje i wnioski w zakresie obrony i ochrony tyłów, proponuje przydział i wykorzystanie rozporządzalnych sił i środków obrony i ochrony, prowadzi prognozowanie skażeń dla potrzeb tyłów armii, prowadzi ewidencję i mapę skażeń na obszarze rozmieszczenia tyłów armii lotniczej, przekazuje jednostkom tyłowym szczebla armijnego wytyczne i informacje z zakresu obrony i ochrony, organizuje kontrolę wykonania wydanych wytycznych i zaleceń.

Sekcja szyfrowa organizuje tajne dowodzenia i czuwa nad zachowaniem tajemnicy państwowej i służbowej w postępowaniu z materiałami tajnymi i jawnymi. Opracowuje dokumenty tajnego dowodzenia dla potrzeb tyłów. Szyfruje dokumenty dowodzenia tyłami, przekazywane technicznymi środkami łączności oraz deszyfruje zakodowane dokumenty wpływające do sztabu szefostwa zaopatrzenia armii lotniczej.

b/ Oddziały /wydziały/ służb tyłowych

Są organami szefostwa zaopatrzenia armii lotniczej w dziedzinie planowania i organizacji poszczególnych rodzajów zabezpieczenia i obsługi jednostek armii. Szefowie oddziałów /wydziałów/ poszczególnych służb tyłowych podlegają bezpośrednio szefowi zaopatrzenia armii lotniczej.

W skład szefostwa zaopatrzenia wchodzi następujące oddziały /wydziały/ służb tyłowych:

- oddział lotniskowy;
- oddział samochodowy;
- oddział MPS;
- oddział uzbrojenia i amunicji;
- oddział zaopatrzenia lotniczo-technicznego;
- oddział zaopatrzenia w sprzęt łączności i UL;
- wydział elektrogazowy;
- oddział intendencki;
- wydział finansów;
- oddział służby zdrowia.

Oddział lotniskowy opracowuje propozycje w zakresie inżynieryjno-lotniskowego zabezpieczenia bazowania armii lotniczej, planuje i organizuje wykorzystanie sił i środków budowlano-lotniskowych; prowadzi mapę sieci lotniskowej armii lotniczej; ewidencjonuje i kontroluje stan lotnisk; przeprowadza analizę terytorium przeciwnika na planowanym kierunku działań /pasie bazowania/ armii lotniczej pod względem topograficznym, geotechnicznym, gospodarczym, możliwości wykorzystania dróg na pasy startowe oraz posiadanej przez przeciwnika sieci lotniskowej; opracowuje wnioski z rozpoznania sieci lotniskowej przeciwnika oraz analizuje i ewidencjonuje uzyskane materiały; przeprowadza wstępne rozpoznanie opanowanych lotnisk i terenów przewidzianych pod budowę lotnisk; opracowuje typowe projekty budowy i rozbudowy lotnisk; organizuje budowę, odbudowę i rozbudowę lotnisk oraz utrzymanie ich w stanie gotowości eksploatacyjnej; organizuje wykonanie przedsięwzięć inżynieryjnych z zakresu maskowania bazowania lotnictwa; organizuje zaopatrywanie jednostek w sprzęt inżynieryjno-lotniskowy i lotniskowo-eksploatacyjny; prowadzi ewidencję stanu posiadania i urzutowania materiałów budowlanych, części zamiennych i sprzętu lotniskowego; planuje uzupełnienie jednostek i podooddziałów służby lotniskowej armii lotniczej specjalistami budowy lotnisk; dysponuje posiadanymi zapasami materiałów budowlanych, urządzeń, części zamiennych i sprzętu inżynieryjno-lotniskowego i budowlanego; organizuje wykonanie przedsięwzięć z zakresu wyposażenia inżynieryjnego lotnisk; opracowuje propozycje dotyczące użycia sił i środków wojsk lądowych do budowy, odbudowy, rozminowania i dezaktywacji lotnisk; kieruje szkoleniem fachowym stanu osobowego służby lotniskowej armii lotniczej.

Oddział lotniskowy składa się z:

- wydziału budowy i remontu lotnisk;
- wydziału eksploatacji lotnisk;
- wydziału zaopatrzenia i napraw sprzętu.

Oddział lotniskowy kieruje bezpośrednio działalnością batalionów budowy /remontu/ lotnisk, polową składnicą materiałów lotniskowych, ruchomą bazą naprawczą sprzętu inżynieryjno-budowlanego i lotniskowego, batalionem budowy SD, batalionem maskowania oraz pośrednio komendami obsługi lotnisk oddziałów lotniczo-technicznych.

Oddział samochodowy koncentruje w swoim ręku całość spraw związanych z działalnością służby samochodowej armii lotniczej, której głównym zadaniem jest utrzymanie możliwie jak najwięcej pojazdów mechanicznych w gotowości eksploatacyjnej.

Podstawowe zadania oddziału samochodowego obejmują: stałą znajomość stanu i możliwości oraz bieżące kierowanie działalnością służby samochodowej armii lotniczej; ustalenie i planowanie potrzeb środków transportowych i części zamiennych do nich; kompletowanie jednostek armii lotniczej w pojazdy mechaniczne oraz zaopatrywanie w środki naprawcze i części zamienne; sprawowanie systematycznego nadzoru na właściwą eksploatację pojazdów mechanicznych i zużyciem części zamiennych i zestawów naprawczych; organizacja napraw sprzętu samochodowego i traktorowego oraz określanie zadań produkcyjnych warsztatów i jednostek naprawczych oraz nadzór nad ich działalnością; organizacja punktów zbiórki uszkodzonych pojazdów mechanicznych oraz ewakuacji ich do zakładów naprawczych; opracowanie fachowych wytycznych w pionie służby samochodowej; organizacja i kontrola przygotowania fachowego kierowców i specjalistów służby samochodowej; analiza i prowadzenie badań odnośnie przydatności niektórych grup pojazdów mechanicznych dla armii lotniczej; prowadzenie ewidencji pojazdów mechanicznych w armii lotniczej; badanie przydatności i możliwości wykorzystania niektórych zdobytych grup pojazdów mechanicznych dla potrzeb lotnictwa; informowanie szefa zaopatrzenia armii lotniczej o stanie środków transportowych w armii i możliwościach służby samochodowej; składanie propozycji i wniosków w zakresie zabezpieczenia technicznego pojazdów mechanicznych; udział w opracowywaniu dokumentów z zakresu dowodzenia, organizacji i pracy tyłów armii lotniczej; składanie nakazanych meldunków i sprawozdań; studiowanie i uogólnianie doświadczeń z zakresu organizacji i pracy służby samochodowej w jednostkach armii lotniczej.

Oddział samochodowy dzieli się na:

- wydział eksploatacji i ewidencji;
- wydział zaopatrzenia i napraw.

Oddział samochodowy kieruje bezpośrednio działalnością batalionu naprawy samochodów, ruchomych warsztatów naprawczych

samochodów szczebla armijnego, kompanii ewakuacji pojazdów mechanicznych i polowym składem sprzętu samochodowego, i pośrednio służbą samochodową w jednostkach armii lotniczej.

Oddział MPS jest organem szefostwa zaopatrzenia armii lotniczej do spraw zaopatrywania w materiały pędne i smary oraz w sprzęt służby MPS.

Do zadań oddziału należy: planowanie i organizacja zaopatrywania jednostek armii lotniczej w materiały pędne i smary /lotnicze i samochodowo-traktorowe/, produkty specjalne, sprzęt i urządzenia służby MPS oraz w części zamienne w całym pionie służby; ustalanie w porozumieniu z wydziałem planowania i ewidencji materiałowej /sztabu szefostwa zaopatrzenia/ limitów zużycia MPS, planowanie ilości, miejsca i terminów wysyłania lub wyławiania produktów i sprzętu przez składy; prowadzenie ewidencji stanu zapasów materiałów pędnych i smarów oraz sprzętu służby MPS w jednostkach armii lotniczej z rozbiciem na poszczególne składy i jednostki /tyły dywizji lotniczych, lotniska/; opracowywanie danych i wniosków do dokumentów planistycznych i dowodzenia tyłami wydawanymi przez szefa zaopatrzenia armii lotniczej; informowanie szefa zaopatrzenia /sztabu/ o stanie zaopatrzenia jednostek armii lotniczej w środki materiałowe i sprzęt służby MPS; opracowywanie wytycznych fachowych dla całego pionu służby MPS w armii lotniczej i dla jednostek służby MPS szczebla armijnego; opracowywanie i prowadzenie planów organizacji i pracy służby MPS; nagromadzenie i utrzymywanie nakazanych zapasów MPS i sprzętu na poszczególnych szczeblach organizacyjnych /lotniskach/ i w składach oraz odpowiednie ich urzutowanie; sprawowanie systematycznego nadzoru nad właściwym zużyciem, przechowywaniem, jakością i ewidencją materiałów pędnych i smarów; sprawowanie systematycznego nadzoru nad prawidłowym użytkowaniem sprzętu MPS /dystrybutorów, cystern i przyczep do paliwa, dystrybutorów do oleju itp./, jego stanem technicznym i ewidencją; planowanie i nadzorowanie wykonywania napraw sprzętu MPS; w porozumieniu z odnośnymi komórkami komunikacji wojskowej w pewnych okolicznościach stawianie zadań jednostkom dowozu MPS; kierowanie szkoleniem fachowym personelu służby; składanie nakazanych meldunków i sprawozdań; studiowanie i uogólnianie doświadczeń z zakresu organizacji i pracy służby MPS.

Oddział MPS dzieli się na:

- wydział zaopatrzenia;
- wydział techniczny.

Oddział MPS kieruje bezpośrednio pracą polowych składów MPS- ruchomym warsztatem naprawy sprzętu MPS, polowym laboratorium MPS i pośrednio służbą MPS w jednostkach.

Oddział uzbrojenia i amunicji jest organem szefostwa zaopatrzenia armii lotniczej do spraw zaopatrywania w amunicję i uzbrojenie typu lotniczego i ogólnowojskowego.

Do zadań oddziału należy: ustalanie potrzeb jednostek armii lotniczej w zakresie uzbrojenia i amunicji lotniczej /naboi, bomb, pocisków raketowych, środków pirotechnicznych/ oraz uzbrojenia i amunicji ogólnowojskowej, opracowanie planów pokrycia tych potrzeb oraz propozycji i wniosków odnośnie dowozu amunicji /na przydział potrzebnych środków transportowych/; organizowanie gromadzenia i utrzymywania nakazanych zapasów amunicji i uzbrojenia w składach i magazynach /na lotniskach/; nadzór nad właściwym przechowywaniem i konserwacją uzbrojenia i amunicji w składach i magazynach; udział i nadzór nad terminowym przeprowadzaniem przeglądów kontrolno-technicznych uzbrojenia i amunicji w jednostkach armii lotniczej; systematyczny nadzór nad stanem ukończenia amunicji lotniczej zgodnie z obowiązującymi rozkazami i wytycznymi; organizacja niszczenia amunicji nie nadającej się do wykorzystania; organizacja napraw uzbrojenia i nadzór nad pracą warsztatów rusznikarskich jednostek; organizacja ewakuacji zbędnego uzbrojenia i amunicji; opracowywanie danych i wniosków do dokumentów planistycznych i dowodzenia tyłami armii lotniczej; informowanie szefa zaopatrzenia /sztabu/ o stanie zaopatrzenia jednostek armii lotniczej w amunicję i uzbrojenie; opracowywanie zarządzeń i wytycznych fachowych dla służby uzbrojenia i amunicji w jednostkach armii lotniczej, kontrola działalności służby na wszystkich szczeblach; prowadzenie ewidencji i sprawozdawczości /dokumentacji operacyjnej i fachowej/; organizowanie i kierowanie szkoleniem fachowym personelu służby; studiowanie i uogólnianie doświadczeń z zakresu organizacji i pracy służby uzbrojenia i amunicji.

Oddział składa się z:

- wydziału amunicji;
- wydziału uzbrojenia.

Oddział kieruje bezpośrednio pracą polowych składów amunicji i pośrednio służbą uzbrojenia i amunicji w jednostkach.

Oddział zaopatrzenia lotniczo-technicznego jest organem szefostwa zaopatrzenia armii lotniczej do spraw zaopatrywania w sprzęt i materiały lotniczo-techniczne.

Do zadań oddziału należy: ustalanie potrzeb jednostek armii lotniczej w zakresie sprzętu i materiałów lotniczo-technicznych /sprzęt i części zamienne do płatowców i silników, osprzęt i pokładowe urządzenia radiotechniczne środki obsługi naziemnej i remontu techniki lotniczej, materiały jednorazowego użytku, umundurowanie lotniczo-techniczne, sprzęt spadochronowo-ratowniczy itp./; opracowywanie planów pokrycia tych potrzeb; ustalanie potrzeb transportu do dowozu sprzętu i materiałów lotniczo-technicznych; organizowanie gromadzenia i utrzymywania nakazanych zapasów sprzętu i materiałów lotniczo-technicznych w składach i magazynach /lotniskach/; terminowe zaopatrywanie jednostek armii lotniczej w potrzebny i należyty sprzęt i materiały lotniczo-techniczne; nadzór nad właściwym przechowywaniem i konserwacją sprzętu i materiałów lotniczo-technicznych w składach i magazynach; kontrolowanie prawidłowego i zgodnego z normami zużycia materiałów lotniczo-technicznych; zbiórka i kierowanie sprzętu lotniczego zakwalifikowanego do remontu; organizacja ewakuacji zbędnego i uszkodzonego sprzętu lotniczego i materiałów lotniczo-technicznych; opracowywanie danych i wniosków do dokumentów planistycznych i dowodzenia tyłami armii lotniczej; informowanie szefa zaopatrzenia /sztabu/ o stanie zaopatrzenia jednostek armii lotniczej w sprzęt i materiały lotniczo-techniczne; opracowywanie zarządzeń i wytycznych fachowych służby zaopatrzenia lotniczo-technicznego w jednostkach armii lotniczej i kontrola jej działalności; prowadzenie ewidencji i sprawozdawczości /dokumentacji operacyjnej i fachowej/; organizowanie i kierowanie szkoleniem fachowym personelu służby; studiowanie i uogólnianie doświadczeń z zakresu organizacji i pracy służby.

Oddział dzieli się na:

- wydział płatowcowo-silnikowy;
- wydział osprzętu i urządzeń radiotechnicznych;
- wydział materiałów rozchodowych;
- wydział umundurowania i sprzętu spadochronowo-ratowniczego.

Oddział kieruje bezpośrednio pracą polowych składów sprzętu lotniczo-technicznego i rozdzielczą bazą ewakuacji sprzętu lotniczego oraz pośrednio służbą zaopatrzenia lotniczo-technicznego w oddziałach lotniczo-technicznych.

Oddział zaopatrzenia w sprzęt łączności i UL jest organem szefostwa zaopatrzenia armii lotniczej do spraw zaopatrywania w sprzęt i części zamienne łączności naziemnej i ubezpieczenia lotów oraz do organizowania napraw sprzętu łączności i UL.

Zadania oddziału analogiczne jak oddziału zaopatrzenia lotniczo-technicznego.

Oddział zaopatrzenia w sprzęt łączności i UL dzieli się na:

- wydział zaopatrzenia;
- wydział napraw.

Oddział kieruje bezpośrednio pracą polowego składu sprzętu łączności i UL, ruchomym warsztatem naprawy tego sprzętu i pośrednio komórkami zaopatrzenia i napraw sprzętu łączności i UL w jednostkach dowodzenia lotami.

Wydział elektrogazowy jest organem szefostwa zaopatrzenia armii lotniczej do spraw zaopatrywania w gazy oraz w energię elektryczną do rozruchu silników i pracy urządzeń pokładowych na samolotach i śmigłowcach.

Do zadań wydziału należy: ustalenie potrzeb i planowanie zaopatrzenia jednostek armii lotniczej w gazy sprężone, skroplone i rozpuszczone /tlen lotniczo-medyczny i techniczny, azot, dwutlenek węgla, wodór, acetylen, powietrze/, sprzęt elektrogazowy /stacje wytwarzania tlenu i azotu, dystrybutory i pompy do tlenu, dystrybutory powietrza, butle i pojemniki do gazów, sprężarki powietrzne, rozruszniki elektryczne, stacje ładowania akumulatorów lotniczych itp./, agregaty i części zamienne oraz w materiały rozchodowe i narzędzia; organizowanie

gromadzenia i utrzymywania nakazanych zapasów materiałów i sprzętu elektrogazowego; określanie zadań produkcyjnych stacjom wytwarzania tlenu i azotu, nadzór nad ich pracą; nadzór nad pracą urządzeń elektrogazowych w jednostkach; nadzór nad właściwym przechowywaniem i konserwacją materiałów i sprzętu elektrogazowego; organizacja i kontrola przygotowania i szkolenia specjalistów służby elektrogazowej; organizacja ewakuacji zbędnego i uszkodzonego sprzętu elektrogazowego oraz jego remont; opracowywanie propozycji i wniosków do dokumentów planistycznych i dowodzenia tyłami armii lotniczej; informowanie szefa zaopatrzenia /sztabu/ o stanie i możliwościach służby; opracowywanie zarządzeń i wytycznych fachowych; prowadzenie ewidencji i sprawozdawczości; organizacja szkolenia fachowego personelu służby; studiowanie i uogólnianie doświadczeń w zakresie doskonalenia organizacji i pracy służby.

Wydział kieruje bezpośrednio pracą stacji wytwarzania tlenu i azotu, ruchomym warsztatem naprawy sprzętu elektrogazowego i pośrednio komórkami służby elektrogazowej w oddziałach lotniczo-technicznych.

Oddział intendencki jest organem szefostwa zaopatrzenia armii lotniczej do spraw zaopatrywania w żywność, umundurowanie, sprzęt służby żywnościowej i mundurowej, polowy sprzęt kwaterunkowy i innych materiałów intendenckich, do organizowania napraw sprzętu i materiałów służby żywnościowej, mundurowej i kwaterunkowej oraz do organizowania usług w zakresie kąpieli, prania bielizny i innych usług bytowych oraz handlu towarami markietanckimi.

Do zadań oddziału intedenckiego należy: ustalanie potrzeb armii lotniczej w zakresie żywności i sprzętu służby żywnościowej, w umundurowanie, sprzęt i wyposażenie wchodzące w zakres służby mundurowej oraz w polowy sprzęt kwaterunkowy; opracowywanie planów pokrycia tych potrzeb i wniosków na przydział środków transportowych koniecznych do dowozu żywności, umundurowania i sprzętu; rozdział produktów żywnościowych napływających do armii lotniczej na poszczególne składy armijne i jednostki, organizowanie wykorzystania przydzielonych produktów żywnościowych z zasobów miejscowych, rozdział tych produktów; określanie zadań produkcyjnych piekarniom i rzeźniom oraz

warsztatom naprawczym służby żywnościowej i mundurowej, nadzór nad ich działalnością; nadzór fachowy nad pracą składów i magazynów intendenckich, żywnościowych i mundurowych, fachowe kierownictwo i nadzór nad działalnością komórek handlowych i usługowych; opracowywanie zarządzeń i wytycznych fachowych w pionie służby żywnościowej i mundurowej; kontrola działalności służb intendenckich i nadzór nad urządzeniami tych służb na wszystkich szczeblach; nadzór nad stanem wyposażenia mundurowego armii lotniczej i właściwą eksploatacją przedmiotów mundurowych i kwaterunkowych; organizowanie kąpieli i prania bielizny dla stanu osobowego armii lotniczej; prowadzenie ewidencji i sprawozdawczości, prowadzenie na bieżąco stanu zapasów materiałów intendenckich w składach armijnych; redagowanie wniosków i propozycji do wydawanych przez sztab szefostwa zaopatrzenia dokumentów dowodzenia i planowania, opracowywanie i prowadzenie planów zabezpieczenia intendenckiego armii lotniczej, obejmujących plany organizacji i pracy służby żywnościowej, mundurowej /łącznie ze służbą kwaterunkową/ i handlu wojskowego, organizacja szkolenia fachowego personelu służb intendenckich; studiowanie i uogólnianie doświadczeń z zakresu organizacji i pracy służb intendenckich.

Oddział intendencki dzieli się na:

- wydział żywnościowy;
- wydział mundurowy.

Oddział intendencki kieruje bezpośrednio pracą polowego składu intendenckiego, polowych składów żywnościowych, polowych rzeźni, piekarni, łaźni, pralni, polowego kasyna SD armii lotniczej, polowych warsztatów służby żywnościowej i mundurowej, polowego składu WCH, polowego laboratorium służby żywnościowej i pośrednio służbami intendenckimi w jednostkach armii lotniczej.

Wydział finansowy. Do zasadniczych zadań wydziału finansowego należy planowanie potrzeb środków pieniężnych, rozdział środków pieniężnych dla związków i oddziałów armii lotniczej, nadzór nad przeprowadzaniem rozliczeń bezgotówkowych, nadzór nad gospodarką finansową jednostek armii lotniczej.

Oddział służby zdrowia jest organem szefostwa zaopatrzenia armii lotniczej do spraw zabezpieczenia lotniczo-

lekarskiej, medycznego i leczniczo-ewakuacyjnego jednostek armii lotniczej.

Do zasadniczych zadań oddziału należy: opracowywanie propozycji i wniosków, redagowanie i bieżące prowadzenie planów fachowych służby w zakresie zabezpieczenia lotniczo-lekarskiego, medycznego i leczniczo-ewakuacyjnego jednostek armii lotniczej; planowanie, organizowanie i kontrolowanie przedsięwzięć medycznego zabezpieczenia lotów, leczniczo-ewakuacyjnych, sanitarno-higienicznych i przeciwepidemicznych, przedsięwzięć służby zdrowia z zakresu obrony stanu osobowego armii lotniczej przed bronią masowego rażenia; zaopatrywanie jednostek armii w materiały i sprzęt medyczno-sanitarny; opracowywanie wytycznych fachowych oddziału służby zdrowia w zakresie leczenia i ewakuacji; ustalanie, w porozumieniu z wydziałem organizacji tyłów sztabu szefostwa zaopatrzenia rozmieszczenia szpitali i innych jednostek służby zdrowia armii lotniczej oraz bieżące kierowanie ich pracą; przeprowadzanie manewru szpitalami i jednostkami służby zdrowia; nadzorowanie ewakuacji prowadzonej z jednostek armii do szpitali lotniczych i baz szpitalnych Frontu; kierowanie /w porozumieniu z wydziałem komunikacji/ pracą jednostek transportu sanitarnego; uzgadnianie z zarządem służby zdrowia kwatermistrzostwa Frontu uzupełnienia sił i środków służby zdrowia armii lotniczej, zaopatrzenia w krew, wydzielnia jednostek interwencyjnych służby zdrowia dla zwalczania ognisk epidemicznych oraz skutków użycia broni masowego rażenia, przydziału łóżek szpitalnych w poszczególnych bazach szpitalnych Frontu dla potrzeb armii lotniczej, zaopatrywania w materiały i sprzęt medyczno-sanitarny itp.; stałe nadzorowanie stanu sanitarno-epidemicznego wojsk armii lotniczej; prowadzenie ewidencji stanu zapasów podstawowych asortymentów materiałów i sprzętu medyczno-sanitarnego w jednostkach służby zdrowia i innych jednostkach armii lotniczej; kierowanie fachowym szkoleniem personelu służby zdrowia i przygotowaniem sanitarnym całego stanu osobowego armii lotniczej.

Oddział służby zdrowia dzieli się na:

- wydział zabezpieczenia lotniczo-lekarskiego;
- wydział leczniczo-ewakuacyjny.

Oddział kieruje bezpośrednio działalnością polowych szpitali lotniczych, medycznymi batalionami wzmocnienia, ruchomym laboratorium medycyny lotniczej, ruchomym laboratorium sanitarno-epidemicznym, ruchomą pracownią dentystyczną, kompaniami samochodów sanitarnych i pośrednio jednostkami lotnictwa sanitarnego oraz komórkami służby zdrowia w jednostkach armii lotniczej.

Niektóre z omawianych komórek dowodzenia tyłami jak na przykład: oddział służby zdrowia, oddział zaopatrzenia w sprzęt łączności i UL, oddział zaopatrzenia lotniczo-technicznego, wydział finansowy, mogą nie wchodzić bezpośrednio w skład szefostwa zaopatrzenia.

Część z nich może podlegać służbowo bezpośrednio dowódcy armii lotniczej /oddział służby zdrowia, wydział finansowy/, pozostałe - właściwym szefom służb /np. oddział zaopatrzenia lotniczo-technicznego głównemu inżynierowi armii/.

W takim wypadku szef zaopatrzenia armii lotniczej kieruje nimi tylko w niektórych zagadnieniach, Uogólniając i upraszczając nieco zagadnienie, można stwierdzić, że komórki te podlegają w każdym wypadku szefowi zaopatrzenia armii lotniczej w sprawach ugrupowania i rozmieszczenia podporządkowanych im jednostek /polowych składów, warsztatów naprawczych itp./, w sprawach organizacji ich obrony i ochrony. Również problemy dowozu i ewakuacji a także wykorzystanie środków transportowych armii lotniczej do innych celów, są regulowane centralnie przez sztab /wydział komunikacji/ szefostwa zaopatrzenia, a wszelkie wytyczne i zarządzenia w tym zakresie obowiązują dane komórki. W takim układzie stosunków zależności, dane komórki mają obowiązek terminowego składania do sztabu szefostwa zaopatrzenia armii dokumentów planistycznych, wniosków i propozycji do rozkazów, zarządzeń, sprawozdań itp. oraz uczestniczenia w odprawach dotyczących danych zagadnień.

W takim wypadku szefostwo zaopatrzenia armii lotniczej nie odpowiada natomiast za stan zaopatrzenia i zabezpieczenia jednostek armii po linii danych służb, za stan zapasów w składach /zarówno w sensie jakościowym, asortymentowym jak i ilościowym/, za wewnętrzny porządek i organizację w komórkach wszystkich szczebli tych służb, nie jest zobowiązane do kontroli prawidłowości naliczeń i kalkulacji będących podstawą

do planowania, ani do sprawdzania wydawanych dyspozycji na wydanie czy przyjmowanie materiałów lub sprzętu, czyli nie ma uprawnień ani obowiązku do zajmowania się wewnątrzno-fachowymi sprawami tych służb. W tych sprawach komórki tyłów /o profilu zaopatrzeniowo-usługowym/ nie wchodzące w skład szefostwa zaopatrzenia, są automatycznymi organami dowodzenia dla podporządkowanych im jednostek.

W razie potrzeby wszyscy szefowie służb tyłowych /oddziałów, wydziałów/ planowane przedsięwzięcia w swoich służbach uzgadniają z szefami odpowiednich służb armii lotniczej, Frontu, Wojsk Lotniczych.

#### c/ Grupy operacyjne

Szefostwo zaopatrzenia wydziela ze swego składu stałe i doraźne grupy operacyjne.

Stalą grupą operacyjną szefostwa zaopatrzenia jest grupa, której stałe miejsce pracy znajduje się na SD armii lotniczej. W jej skład wchodzi oficerowie o wyszkoleniu sztabowo-tyłowym i oficerowie reprezentujący zasadnicze służby tyłowe. Zadaniem grupy jest utrzymywanie stałego kontaktu z komórkami dowództwa armii lotniczej pracującymi na SD, zbieranie danych o sytuacji bojowej i bieżące przekazywanie ich na KSD, informowanie komórek dowództwa armii lotniczej pracujących na SD o aktualnej sytuacji tyłowej i możliwościach tyłów, współudział w opracowywaniu koncepcji i planów związanych z użyciem i działaniami bojowymi lotnictwa w operacji oraz reprezentowanie poglądów szefostwa zaopatrzenia przy ich opracowywaniu.

Doraźne grupy operacyjne są wyznaczane ze składu szefostwa zaopatrzenia do kierowania procesem zabezpieczenia tyłowego części sił armii lotniczej, działających na oddzielnych kierunkach lub biorących udział w działaniach o wyraźnie wyodrębnionych i ściśle określonych celach /operacje desantowe, przeciwdesantowe itp./. Szczegółowy skład, zakres obowiązków i uprawnień tych grup jest każdorazowo precyzowany zależnie od konkretnych warunków bazowania i działań bojowych lotnictwa oraz zadań stojących przed tyłami zabezpieczającymi dane lotnictwo.

## 2/ Pośrednie tyłowe organa dowodzenia

Poza centralnym organem dowodzenia tyłami armii lotniczej - szefostwem zaopatrzenia - w tyłach armii istnieją pośrednie organa dowodzenia. Potrzeba ich istnienia jest bezsporna; dowodzenie i bezpośrednie kierowanie z jednego centralnego ośrodka dyspozycyjnego pracą na miejscu /w terenie/ stosunkowo dużej ilości różnorodnych jednostek tyłowych rozproszonych na całym terytorium bazowania armii lotniczej /obszarze tyłowym Frontu/ i oddalonych od KSD armii lotniczej od kilkudziesięciu do kilkuset kilometrów, jest praktycznie chociażby ze względów organizacyjnych wielce utrudnione lub wręcz niemożliwe. Pośrednie tyłowe organa dowodzenia w armii lotniczej są nieodzownym elementem umożliwiającym sprawne kierowanie tyłami i procesem zabezpieczenia tyłowych jednostek armii.

Do pośrednich tyłowych organów dowodzenia w armii lotniczej należą:

- szefostwa ruchomych baz armii;
- dowództwa związków lotniczo-technicznych lub wydziały zaopatrzenia dywizji lotniczych.

Szefostwo ruchomej bazy armii lotniczej /RB AL/ jest pośrednim tyłowym organem dowodzenia, kierującym pracą tyłowego związku jednostek tyłowych o zmiennym składzie zwanego ruchomą bazą armii lotniczej.

Skład ruchomej bazy armii lotniczej nie jest przewidziany etatem a zestawiany każdorazowo przez szefostwo zaopatrzenia armii z mniejszej lub większej ilości jednostek tyłowych, zależnie od roli, jaką przewiduje się dla danej bazy w zabezpieczeniu tyłowym działań bojowych armii lotniczej.

Stąd zakres zadań i uprawnień szefostwa bazy w stosunku do doraźnie podporządkowanych jednostek w dziedzinie dowodzenia i kierowania ich działalnością jest ograniczony. Uprawnienia szefostwa bazy nie obejmują na przykład spraw kadrowych jednostek wchodzących w skład bazy /za wyjątkiem jednostek obsługi i ochrony bazy/, sposobu wykonywania zadań fachowych, spraw remontu średniego i głównego pojazdów mechanicznych i urządzeń specjalnych jednostek, przyjętego systemu rozliczeń itp. Szefostwo bazy nie odpowiada również za poziom wykszolenia

jednostek /za wyjątkiem jednostek obsługi i ochrony/, za fachowe przygotowanie personelu, za jakość wydawanych ze składów środków materiałowych i za poziom świadczonych usług. Wszystkie te obowiązki i zadania ciążą na fachowych organach zwierzchnich jednostek wchodzących w skład bazy - szefach poszczególnych służb tyłowych /np. na oddziale MPS w stosunku do polowych składów MPS/.

Do zadań szefostwa ruchomej bazy armii lotniczej należy: opracowywanie planów zabezpieczenia zadań stawianych przed bazą, organizacja wykonania tych zadań /koordynacja planowanych zamierzeń, rozdział siły roboczej i środków transportowych, ogólny nadzór nad działalnością jednostek itp./; rozpoznanie rejonów przewidzianych do rozwinięcia bazy, dróg przemarszu, kierowanie przegrupowaniem i rozmieszczeniem podporządkowanych jednostek tyłowych, organizacja rozwinięcia tych jednostek do pracy w rejonie wyznaczonym bazie, ustalenie toku ich pracy, organizacja i kierowanie zaopatrywaniem i obsługą jednostek wchodzących w skład bazy; organizacja obrony i ochrony bazy i poszczególnych jednostek oraz likwidacji skutków napadu przeciwnika; organizacja terminowego wyładowania /przeładowania/ i dowozu ze składów środków materiałowych dostarczanych do armii lotniczej; zapewnienie terminowego przygotowania środków materiałowych do wysyłania /wydawania/ jednostkom armii; kierowanie pracą jednostek obsługi i ochrony bazy łącznie z organizowaniem ich szkolenia bojowego i fachowego oraz uzupełnieniem personelu i sprzętu technicznego; organizacja współpracy kierowników składów z dowódcami jednostek transportowych i obsługi; organizacja i kierowanie pracą oddziału bazy; utrzymywanie porządku w rejonie bazy i w jednostkach wchodzących w skład bazy lub rozmieszczonych w rejonie bazy i do niej przydzielonych /sprawowanie władzy dyscyplinarnej w stosunku do wszystkich jednostek znajdujących się w składzie bazy - przy czym uprawnienia szefostwa bazy są podobne do uprawnień dowództwa garnizonu/; prowadzenie orientacyjnej ewidencji zapasów materiałowych i sprzętu, przechowywanych w jednostkach bazy i bieżąca znajomość aktualnych możliwości wykonawczych /produkcyjnych, usługowych/ tych jednostek.

W skład szefostwa bazy wchodzi:

- kierownictwo;
- komórka organizacji i planowania;
- komórka organizacji przeładunków i przewozów

oraz odpowiednie elementy łączności, obsługi, transportu i ochrony. W skład szefostwa bazy może również wchodzić odpowiednia komórka do kierowania oddziałem bazy. W razie nie posiadania takiej komórki, szefostwo bazy jest w stanie wydzielić ze swego składu zespół oficerów do kierowania pracą oddziału bazy.

Szefostwo ruchomej bazy armii lotniczej podlega bezpośrednio szefowi zaopatrzenia armii.

Dowództwo związku lotniczo-technicznego /brygady, dywizji lotniczo-technicznej/ jest pośrednim tyłowym organem dowodzenia i kierowania pracą podległych mu służbowo jednostek tyłowych w ramach związku o zmiennym składzie, przeznaczonego do zabezpieczenia tyłowego z reguły dwóch dywizji lotniczych lotnictwa frontowego /jednostek lotniczych bazujących na terenie przydzielonego związkowi lotniczo-technicznemu rejonu lotniskowego/.

Dowództwo związku lotniczo-technicznego realizując wytyczne i zarządzenia szefa zaopatrzenia armii lotniczej i dowódców zabezpieczonych jednostek lotniczych, organizuje i kieruje działalnością podległych mu jednostek tyłowych, ponosząc bezpośrednią odpowiedzialność za pełne i terminowe zabezpieczenie tyłowe jednostek lotniczych przydzielonych na zaopatrzenie.

Oprócz zadań związanych z organizacją i realizacją zabezpieczenia tyłowego będących na zaopatrzeniu jednostek lotniczych oraz wykonaniem robót zleconych przez szefa zaopatrzenia armii lotniczej, do zadań dowództwa związku lotniczo-technicznego należą również obowiązki i uprawnienia występujące normalnie w dowództwach związków w stosunku do organicznych i podległych oddziałów i pododdziałów, jak wykonywanie władzy dyscyplinarnej, sprawy kadrowe, organizacja szkolenia bojowego i fachowego, uzupełnianie stanu osobowego i sprzętu, kierowanie pracą partyjno-polityczną itp.

Dowództwo związku lotniczo-technicznego składa się z:

- kierownictwa;
- sztabu;
- komórek /wydziałów/ poszczególnych służb tyłowych.

Sztab związku lotniczo-technicznego organizuje i zabezpiecza ciągłość dowodzenia jednostkami tyłowymi, koordynuje pracę poszczególnych komórek i służb w zakresie tyłowego zabezpieczenia i obsługi jednostek lotniczych będących na zaopatrzeniu, organizuje i kontroluje szkolenie jednostek wchodzących w skład związku.

Komórki służb tyłowych kierują bezpośrednio zaopatrzeniem i obsługą jednostek lotniczych w zakresie swojej specjalności i ponoszą za to pełną odpowiedzialność. Komórki ~~te~~ /szefowie służb/ podlegają bezpośrednio dowódcy związku lotniczo-technicznego. W zagadnieniach fachowych kierują się wytycznymi odnośnych szefów służb /oddziałów/ szefostwa zaopatrzenia armii lotniczej.

Dowódca związku lotniczo-technicznego podlega bezpośrednio szefowi zaopatrzenia armii lotniczej. Jednocześnie z momentem otrzymania rozkazu na zabezpieczenia związku lotniczego podlega pod względem operacyjnym dowódcy danego związku lotniczego. Istota tej podległości operacyjnej polega na tym, że dowódca związku lotniczo-technicznego jest zobowiązany wykonać wszelkie zarządzenia i wytyczne dowódcy obsługiwanego związku lotniczego /dywizji lotniczej/ w zakresie materiałowo-technicznego i lotniskowego zabezpieczenia jego działań bojowych na podstawie rozkazów i zarządzeń bojowych dowódcy armii lotniczej i w granicach ustalonych dla danego związku lotniczego norm zużycia środków materiałowych.

Aktualnie nie przewiduje się u nas posiadania w armii lotniczej związków lotniczo-technicznych.<sup>x/</sup>

-----  
x/ Związki lotniczo-techniczne /brygady lotniczo-techniczne/ istniały u nas do 1957 r. W Związku Radzieckim przewiduje się i obecnie posiadanie w armiach lotniczych związków /dywizji/ lotniczo-technicznych.

Funkcję ogniwa pośredniego pomiędzy tyłami szczebla armijnego a tyłami bezpośrednio zabezpieczającymi działania bojowe oddziałów lotniczych w obecnej strukturze organizacyjnej armii lotniczej /lotnictwa operacyjnego/ spełniają wydziały zaopatrzenia dywizji lotniczych, tworzące wraz z jednostkami lotniczo-technicznymi obsługującymi pułki dywizji lotniczej, tak zwane tyły dywizji lotniczych.

Wydział zaopatrzenia dywizji lotniczej jest organiczną częścią dowództwa dywizji i pośrednim organem dowodzenia tyłami armii lotniczej, planującym, koordynującym i kontrolującym zabezpieczenie tyłowe działań bojowych dywizji /oddziałów lotniczych wchodzących w skład dywizji/.

Do podstawowych zadań wydziału zaopatrzenia dywizji lotniczej należą: bezpośrednie kierowanie na miejscu działalnością oddziałów lotniczo-technicznych zabezpieczających działania bojowe dywizji; organizacja należytego i terminowego zabezpieczenia materiałowego i lotniskowo-technicznego przez oddziały lotniczo-techniczne w myśl wytycznych dowódcy dywizji i szefa zaopatrzenia armii lotniczej; organizacja manewru siłami i środkami tyłów dywizji; kontrola stanu i eksploatacji lotnisk i dróg węzła lotniskowego dywizji, stanu zaopatrzenia oddziałów dywizji w należne i potrzebne środki materiałowe i sprzęt, kontrola gotowości bojowej i szkolenia podległych jednostek tyłowych oraz wykonania rozkazów i zarządzeń tyłowych; stała znajomość sytuacji tyłowej dywizji i przygotowywanie danych tyłowych do decyzji dowódcy dywizji; opracowanie podstawowych dokumentów z zakresu planowania i organizacji zabezpieczenia tyłowego działań bojowych dywizji; prowadzenie ewidencji podstawowych rodzajów środków materiałowych i sprzętu, znajdującego się w tyłach dywizji, prowadzenie ewidencji napromienienia stanu osobowego jednostek tyłowych; zestawianie zapotrzebowań, meldunków i sprawozdań tyłowych przedstawianych do szefostwa zaopatrzenia armii lotniczej; utrzymywanie kontaktu z szefostwem ruchomej bazy armii lotniczej zaopatrującej dywizję; przekazywanie podwładnym doświadczeń z zakresu zabezpieczenia tyłowego działań bojowych lotnictwa.

Pracą wydziału zaopatrzenia kieruje i odpowiada za całokształt jego działalności szef zaopatrzenia dywizji lotniczej, który ma pomocników z poszczególnych służb tyłowych.

Szef zaopatrzenia dywizji lotniczej podlega bezpośrednio dowódcy dywizji, a w zagadnieniach fachowo-tyłowych - szefowi zaopatrzenia armii lotniczej.

## 2. Jednostki tyłowe

Ilość jednostek tyłowych w armii lotniczej nie jest stała. Zależy ona od szeregu czynników, a mianowicie: od liczebności i składu armii, zadań stojących przed armią, rodzaju obsługiwanego sprzętu bojowego, rodzaju i charakteru operacji, warunków TDW /kierunku operacyjnego/ i sytuacji.

Wszystkie jednostki tyłowe armii lotniczej można podzielić w zależności od przeznaczenia i pracy <sup>na</sup> następujące grupy:

- pierwsza grupa - jednostki przeznaczone do bezpośredniego tyłowego /materiałowego, lotniskowo-technicznego, technicznego i medycznego/ zabezpieczenia działań bojowych oddziałów i związków lotniczych.

Do grupy tej - najliczniejszej spośród wszystkich grup jednostek tyłowych armii lotniczej - należą związki i oddziały lotniczo-techniczne.

Zasadniczym przeznaczeniem związku lotniczo-technicznego jest przygotowanie pod względem lotniczo-tyłowym przydzielonego mu rejonu lotniskowego oraz terminowe i pełne zabezpieczenie tyłowe bazujących w danym rejonie lotniskowym i przydzielonych na zaopatrzenie jednostek lotniczych /z reguły dwóch dywizji lotniczych/.

W skład związku lotniczo-technicznego wchodzi dowództwo /sztab, wydziały poszczególnych służb tyłowych/, oddziały lotniczo-techniczne, polowe składy podstawowych /ważniejszych/ rodzajów zaopatrzenia, środki samochodowo-transportowe, siły i środki ewakuacyjno-naprawcze, produkcyjno-usługowe, łączności i służby zdrowia. W wypadku powierzenia związkowi lotniczo-technicznemu zadania budowy /odbudowy/ lotnisk, w jego skład mogą również wchodzić jednostki inżynieryjno-lotniskowe /bataliony budowy lub remontu lotnisk/.

Ilość jednostek tyłowych w składzie związku lotniczo-technicznego nie jest wielkością stałą. Jest ona zależna od zakresu zadań którymi został związek obarczony, od ilości przydzielonych na zaopatrzenie jednostek lotniczych, rozmiarów i warunków rejonu lotniskowego oraz od konkretnej sytuacji tyłowej i operacyjnej.

Oddział lotniczo-techniczny jest przeznaczony do bezpośredniego tyłowego zabezpieczenia i obsługi jednego oddziału lotniczego /z reguły jednego pułku lotniczego/ na jednym-dwóch lotniskach. W niektórych wypadkach oddział lotniczo-techniczny może w ciągu niedługiego okresu czasu obsługiwać dwa oddziały lotnicze na jednym-dwóch lotniskach.

Oddziały lotniczo-techniczne mogą wchodzić w skład związków lotniczo-technicznych lub tyłów dywizji lotniczych względnie mogą być bezpośrednio podporządkowane szefostwu zaopatrzenia armii lotniczej /rezerwowe oddziały lotniczo-techniczne lub obsługujące samodzielne eskadry i pułki lotnicze/.

- Druga grupa - jednostki inżynieryjno-lotniskowe. Należą do nich bataliony budowy lotnisk, bataliony remontu lotnisk, batalion maskowania, batalion budowy SD.

Batalion budowy lotnisk jest przeznaczony do budowy lotnisk polowych. Poza tym może być wykorzystany do odbudowy lotnisk uszkodzonych, rozbudowy lotnisk istniejących, budowy dróg dojazdowych do lotnisk, budowy schronów, ukryć, punktów zaopatrzenia w wodę oraz innych robót wchodzących w zakres inżynieryjnego zabezpieczenia bazowania lotnictwa.

Batalion remontu lotnisk jest przeznaczony do remontu /odbudowy/ lotnisk uszkodzonych w stopniu przekraczającym możliwości wykonawcze sił i środków służby lotniskowej oddziałów lotniczo-technicznych.

Batalion maskowania jest przeznaczony do budowy, wyposażenia i pozorowania pracy lotnisk /węzłów lotniskowych/ pozorowanych i innych pozorowanych obiektów armii lotniczej przygotowywanych w ramach operacyjnego maskowania bazowania lotnictwa.

Batalion budowy SD jest przeznaczony do budowy stanowisk dowodzenia armii lotniczej.

Jednostki inżynieryjno-lotniskowe podlegają szefowi zaopatrzenia armii lotniczej. Bezpośrednio ich pracą kieruje i

dowodzi nimi szef służby lotniskowej /szef oddziału lotniskowego/ armii lotniczej.

Batalion budowy SD może być również podporządkowany bezpośrednio szefowi sztabu armii lotniczej. W takim wypadku szefostwo zaopatrzenia armii lotniczej /szef służby lotniskowej/ sprawuje jedynie nadzór techniczny nad jego działalnością oraz zabezpiecza go pod względem materiałowo-technicznym.

W pewnych wypadkach bataliony budowy /remontu/ lotnisk i pododdziały batalionu maskowania mogą być przydzielane związkom lotniczo-technicznym.

Trzecia grupa - jednostki zajmujące się przyjmowaniem, przechowywaniem, wydawaniem i utrzymywaniem określonych zapasów środków materiałowych i sprzętu. Należą do nich polowe składy armii lotniczej.

Głównym ich zadaniem jest przyjmowanie środków materiałowych i sprzętu, właściwe ich przechowywanie, rejestrowanie oraz wydawanie i wysyłanie jednostkom armii lotniczej. Składy przyjmują od jednostek zbędny sprzęt i środki materiałowe oraz sprzęt wymagający naprawy, segregują go i przekazują jednostkom naprawczym lub przygotowują do dalszej ewakuacji.

Każdy skład zazwyczaj dzieli się na następujące komórki: kierownictwo, komórka ewidencyjno-sprawozdawcza, kilka komórek magazynowych, pododdziały ochrony i przeciwpożarowe, pododdział gospodarczo-transportowy, łączności /dla organizacji łączności wewnętrznej/, izba chorych, niekiedy warsztat podręczny dla drobnych napraw przechowywanych środków i dla remontu opakowania. Każda z komórek magazynowych /sekcji/ ogranicza się z reguły do przechowywania jednej lub kilku podstawowych grup przedmiotów czy części zamiennych z ogólnej masy zapasów magazynowanych na składzie. W ten sposób w ramach składu wyodrębniają się wyspecjalizowane magazyny środków materiałowych. Na przykład: w składzie amunicji odrębna sekcja będzie przechowywała bomby lotnicze, odrębne pociski raketowe, oddzielnie będzie zorganizowany magazyn naboju i środków pirotechnicznych; w składzie mps odrębne komórki będą przechowywały różne rodzaje mps a więc paliwo lotnicze, samochodow-traktorowe itp.

Struktura organizacyjna niektórych składów umożliwia wydzielenie z nich oddziałów /filii, czołówek/. Mogą one pracować w odległościach kilkudziesięciu a nawet kilkuset kilometrów od jednostki macierzystej.

Polowe składy środków materiałowych i sprzętu występują w armii lotniczej w podstawowych rodzajach zaopatrzenia /mps, amunicji, sprzętu i materiałów lotniczo-technicznych, samochodowych, łączności i UL, budowlano-lotniskowych, intendenckiego, żywnościowego, WPH, chemicznego/.

Ilość tych składów w armii lotniczej nie jest jednakowa dla każdego rodzaju zaopatrzenia i waha się w granicach od jednego do dwóch-trzech w zależności od wielkości posiadanych /utrzymywanych/ zapasów.

Zapasy utrzymywane w polowych składach armijnych są przewożone przez jednostki samochodowo-transportowe, które nie wchodzi organicznie w etat składów, lecz są z nimi tylko powiązane organizacyjnie w ustalonym okresie czasu. Natomiast stan osobowy i wyposażenie magazynowe jest przewożone przez organiczny transport samochodowy poszczególnych składów.

Polowe składy armijne środków materiałowych i sprzętu wchodzi w skład ruchomych baz armii lotniczej, stanowiąc ich zasadniczy element.

Ruchoma baza armii lotniczej jest związkami tyłowym o zmiennym składzie. Składa się ona z kierownictwa /szefostwa/, jednostek obsługi oraz z polowych składów armijnych.

Jednostki obsługi bazy są elementem stałym każdej bazy, zapewniającym szefostwu bazy możliwości wykonania postawionych zadań. Do jednostek obsługi bazy należą: kompania obsługi i kompania inżynierskiego zabezpieczenia tyłów. W skład elementów stałych ruchomej bazy armii lotniczej mogą również wchodzić: ruchomy warsztat naprawy sprzętu samochodowego /RWNS/ i komenda stacji zaopatrywania.

Ilość składów w poszczególnych bazach również nie jest stała, przy czym w ramach jednej bazy może się znaleźć zamiast składu jego oddział /filia, czołówka/ podczas gdy skład główny rozwinię się w drugiej bazie. Ilość składów rozmieszczanych w bazie zależy każdorazowo od ilości zaopatrywanych przez daną bazę jednostek i czasu-kresu tego zaopatrywania.

W skład ruchomej bazy armii lotniczej mogą również wchodzić niektóre jednostki naprawcze, produkcyjno-usługowe

itp. Na zaopatrzenie bazy mogą być przydzielane /za pośrednictwem kompanii obsługi i innych oddziałów gospodarczych/ różne jednostki armii lotniczej rozlokowane w pobliżu rejonu rozmieszczenia bazy.

Składy pod względem fachowym podlegają bezpośrednio odnośnym szefom służb /oddziałów/ szefostwa zaopatrzenia armii lotniczej, natomiast w sprawach ogólnoorganizacyjnych, obrony i ochrony, przydziału transportu oraz sił i środków do prac za- i wyładowczych itp. szefowi ruchomej bazy do której zostały włączone.

W określonych okolicznościach niektóre polowe składy armijne względnie ich oddziały /filie, czółówki/ mogą wchodzić w skład tyłów dywizji lotniczych lub być podporządkowane grupie operacyjnej szefostwa zaopatrzenia, kierującej zabezpieczeniem tyłowym wydzielonych sił armii lotniczej.

- Czwarta grupa - jednostki komunikacyjne. Należą do nich jednostki samochodowo-transportowe i komendy stacji zaopatrywania.

Jednostki samochodowo-transportowe dokonują przewozów środków materiałowych ze składów armii lotniczej do składów związków lotniczo-technicznych /lub ze składów armijnych na lotniska/ oraz przewozów zapasów środków materiałowych i sprzętu utrzymywanych na składach armijnych i ewakuacji materiałowej ze związków lotniczo-technicznych /tyłów dywizji lotniczych, lotnisk/ do ruchomych baz armii /polowych składów armijnych/.

Do jednostek samochodowo-transportowych należą bataliony transportowe ogólnego przeznaczenia i bataliony dowozu mps.

Jednostki te są podporządkowane szefowi zaopatrzenia armii lotniczej.

Komendy stacji zaopatrywania przeznaczone są do zorganizowania SZ lub SW na określonej stacji kolejowej przydzielonej armii lotniczej lub na szlaku kolejowym, do przyjmowania pociągów do wyładowania, zestawiania i odprawiania pociągów próżnych lub ewakuacyjnych i do przekazywania pociągów do SW.

Komendy stacji zaopatrywania są podporządkowane szefowi wydziału komunikacji szefostwa zaopatrzenia armii lotniczej. Mogą również wchodzić w skład ruchomych baz armii lotniczej.

- Piąta grupa - jednostki ewakuacyjno-naprawcze przeznaczone do poszukiwania i ewakuacji samolotów i śmigłowców, które przymusowo lądowały poza lotniskami, do zbiórki i ewakuacji uszkodzonej i zdobycznej techniki lotniczej, ewakuacji pojazdów mechanicznych oraz naprawy pojazdów mechanicznych, sprzętu łączności i UL, mps, lotniskowego, elektrogazowego, sprzętu i wyposażenia kwatermistrzowskiego itp.

Do jednostek tych należą: rozdzielcza baza ewakuacji sprzętu lotniczego, ruchoma baza naprawcza sprzętu inżynierijno-budowlanego i lotniskowego, batalion naprawy samochodów, ruchome warsztaty naprawy samochodów, kompania ewakuacji pojazdów mechanicznych, ruchomy warsztat naprawy sprzętu mps, ruchomy warsztat naprawy sprzętu łączności i UL, ruchomy warsztat naprawy sprzętu elektrogazowego, ruchomy warsztat naprawy sprzętu żywnościowego, ruchomy warsztat służby mundurowej.

Jednostki te są podporządkowane szefowi zaopatrzenia armii lotniczej. Bezpośrednio kierują nimi odnośni szefowie służb tyłów armii lotniczej:

- Szósta grupa - jednostki produkcyjno-usługowe przeznaczone do przetwórstwa żywności /piekarnie i rzeźnie polowe/, do produkcji tlenu medycznego /stacje wytwarzania tlenu i azotu/, do organizacji kąpieli i prania bielizny /łaźnie i pralnie polowe/, do analizy i kierowania kontrolą jakości paliw w jednostkach /laboratorium mps/, do przeprowadzania badań środków spożywczych /polowe laboratorium służby żywnościowej/, do zaopatrywania w artykuły codziennego użytku /komórki handlowe i jednostki WP H/.

Jednostki te są podporządkowane szefowi zaopatrzenia armii lotniczej. Bezpośrednio kierują nimi odnośni szefowie służb tyłów armii lotniczej.

- siódma grupa - jednostki służby zdrowia. Przeznaczone do udzielania pomocy lekarskiej kwalifikowanej i specjalistycznej, leczenia szpitalnego ранego i chorego personelu latającego i wysokokwalifikowanego inżynierijno-technicznego i dowódczego, do ewakuacji rannych i chorych, do przeprowadzania

badania, ekspertyz i orzecznictwa lotniczo-lekarskiego w odniesieniu do personelu latającego, do kierowania i udzielania niezbędnej pomocy służbie zdrowia oddziałów i związków lotniczych /lotniczo-technicznych/ w organizacji i realizacji przedsięwzięć medycznego zabezpieczenia lotów, do organizacji i wykonywania czynności sanitarno-higienicznych i sanitarno-przeciwepidemicznych w jednostkach armii lotniczej oraz w rejonach ich rozmieszczenia, do zakończenia leczenia i poprawienia zdrowotności oraz zorganizowanego wypoczynku personelu latającego kierowanego przez zakłady medyczne i bezpośrednio z jednostek lotniczych, do udzielania pomocy dentystycznej itp.

W skład jednostek służby zdrowia armii lotniczej wchodzi: szpital lotniczy, lotniczy szpital chirurgiczny, medyczne bataliony wzmocnienia, kompania samochodów sanitarnych, ruchome laboratorium medycyny lotniczej, laboratorium sanitarno-epidemiczne, pracownia protetyczno-dentystyczna, oddziały lotnictwa sanitarnego. Ponadto mogą wchodzić bataliony medyczne, kompanie hospitalizacji i dom wypoczynkowy.

Jednostki te są bezpośrednio podporządkowane szefowi służby zdrowia armii lotniczej.

- Osma grupa - jednostki przeznaczone do zabezpieczenia pracy i obsługi organów dowodzenia tyłami i oddziałów tyłowych. Należą do nich: bataliony /kompanie/ obsługi i ochrony tyłowego stanowiska dowodzenia armii lotniczej i ruchomych baz armii, batalion /kompania/ łączności, kompanie inżynieryjnego zabezpieczenia tyłów, kompanie obrony przeciwchemicznej itp.

Kompania obsługi ruchomej bazy armii lotniczej i kompania inżynieryjnego zabezpieczenia tyłów, jak już wspomnieliśmy, są stałymi elementami każdej ruchomej bazy armii lotniczej i podlega bezpośrednio szefowi bazy.

Kompania obsługi ruchomej bazy armii lotniczej jest przeznaczona do wykonywania prac związanych z wszelkiego rodzaju przeładunkami materiałów i sprzętu na składach i punktach /rejonach/ przeładunkowych, dokonywania transportu wewnątrz bazy, obsługi maszyn i urządzeń mechanizacji prac przeładunkowych, regulacji ruchu w rejonie bazy oraz wykonywania przedsięwzięć obrony i ochrony bazy, udziału w likwidacji skutków broni masowego rażenia w rejonie rozmieszczenia bazy, wykonywania prac

gospodarczych związanych z zaspokojeniem potrzeb jednostek bazy.

Kompania inżynieryjnego zabezpieczenia tyłów przeznaczona jest do wykonywania prac ziemnych dla potrzeb bazy, przygotowania dróg dojazdowych w rejonie rozmieszczenia bazy, przygotowania materiałów i elementów do budowy ukryć dla ludzi, techniki i środków materiałowych, wydobywania wody i jej oczyszczenia dla potrzeb jednostek bazy, udziału w likwidacji skutków broni masowego rażenia w rejonie rozmieszczenia bazy.

Kompanie inżynieryjnego zabezpieczenia tyłów mogą być również wykorzystane dla potrzeb tyłów armii lotniczej w całości.

Batalion obsługi tyłowego stanowiska dowodzenia armii lotniczej /II rzutu SD AL/ przeznaczony jest do zabezpieczenia rozwijania, zwijania i przemieszczenia TSD oraz stwarzania odpowiednich warunków do pracy zespołów oficerów pracujących na TSD /w II rzucie SD AL/.

Kompania obrony przeciwochemicznej ma za zadanie rozpoznać rejon rozmieszczenia TSD /ruchomej bazy/, zorganizować sieć posterunków obserwacji skażeń i kontroli dozymetrycznej oraz urządzić i obsługiwać punkty zabiegów specjalnych.

Kompania łączności TSD - przeznaczona jest do organizacji zapewnienia łączności tyłowej w armii lotniczej.

Kasyno polowe - przeznaczone jest do żywienia oficerów sztabu i szefostwa zaopatrzenia armii lotniczej na SD i TSD /w I i II rzucie SD AL/. Kasyno składa się z autonomicznych sekcji, dzięki czemu może zabezpieczyć terminowe wyżywienie oficerów również przy przemieszczaniu stanowisk dowodzenia.

Jednostki zabezpieczające pracę i obsługujące TSD /II rzut SD/ AL są podporządkowane szefowi sztabu /oddziału organizacyjnego/ szefostwa zaopatrzenia armii lotniczej.

- Dziewiąta grupa - inne jednostki. Do tej grupy należą oddział Narodowego Banku Polskiego, poczta polowa itp.

Przeznaczeniem ONBP jest: zabezpieczać armię lotniczą w środki pieniężne i druki ścisłego zarachowania, zabezpieczać cenną zdobycz oraz dzieła kultury ogólnoludzkiej przed zniszczeniem, zabezpieczać cenne depozyty i pamiątki po poległych.

Armii lotniczej w zależności od potrzeb i sytuacji mogą być również przydzielane pododdziały rurociągów polowych, siły i środki do rozminowania lotnisk, terenów pod budowę lotnisk i rejonów rozmieszczenia jednostek armii itp.

Oprócz wspomnianych powyżej jednostek, na korzyść tyłów armii lotniczej mogą również pracować wydzielone przez kwatermistrzostwo Frontu urządzenia i zakłady stacjonarne, znajdujące się na terytorium bazowania armii lotniczej /na obszarze tyłów Frontu/. Mogą to być łaźnie, pralnie, piekarnie, rzeźnie, szpitale, ośrodki zdrowia, laboratoria, różnego rodzaju warsztaty, stacje obsługi samochodów itp.

Kończąc przegląd jednostek tyłowych armii lotniczej należało by nadmienić, że oprócz opisanych lub wspomnianych powyżej jednostek na korzyść armii lotniczej pracują również jednostki tyłowe Frontu.

Bliższe dane obejmujące zarys struktury organizacyjnej i możliwości jednostek tyłowych armii lotniczej zawiera oddzielne wydawnictwo Katedry Zaopatrzenia Wojsk Lotniczych.

#### IV. ROZMIESZCZENIE TYŁÓW ARMII LOTNICZEJ

Armii lotniczej nie wyznacza się własnej strefy tyłów a otrzymuje ona tylko rejon rozmieszczenia tyłów oraz uprawnienia do korzystania z określonych dróg, urządzeń komunikacyjnych, osiedli, terenów itp.

Rejon rozmieszczenia tyłów armii lotniczej pokrywa się z terytorium bazowania armii. Granice terytorium bazowania armii lotniczej z reguły pokrywają się z granicami obszaru operacyjnego /obszaru tyłów/ Frontu w skład którego wchodzi dana armia lotnicza.

W rejonie rozmieszczenia tyłów armii lotniczej dyrektywą kwatermistrzowską Frontu wyznacza się dla potrzeb armii lotniczej, po uprzednim uzgodnieniu, rejon rozmieszczenia i rozwinięcia do pracy poszczególnych elementów i urządzeń /jednostek/ tyłów armii, stacje zaopatrywania /wyładownicze/, drogi, tereny pod budowę lotnisk itp.

Rozmieszczenie tyłów armii lotniczej powinno zapewnić:

- ciągłość pracy tyłów na korzyść zabezpieczanych i obsługiwanych jednostek lotniczych niezależnie od warunków sytuacji oraz zgodnie z zamiarem i zadaniami postawionymi przez dowódcę armii;

- najbardziej dogodne warunki dla pracy poszczególnych jednostek tyłowych;

- możliwość przeprowadzenia przegrupowania i manewru jednostkami tyłowymi w toku działań bojowych bez naruszenia ciągłości pracy i konieczności wprowadzenia zasadniczych zmian w systemie i organizacji tyłów;

- odpowiednie warunki dla organizacji ochrony, obrony i maskowania jednostek tyłowych;

- prostą i niezawodną organizację dowodzenia jednostkami tyłowymi.

Rozmieszczenie tyłów armii lotniczej jest uwarunkowane bazowaniem lotnictwa, zadaniami, warunkami TDW /kierunku operacyjnego/ i organizacją tyłów Frontu. Decydującym czynnikiem określającym rozmieszczenie tyłów armii lotniczej jest bazowanie lotnictwa /bazowanie lotniskowe armii/.

Szefostwo zaopatrzenia armii lotniczej rozmieszcza się na oddzielnym tyłowym stanowisku dowodzenia /II-gi rzut SD AL/ w odległości kilkunastu kilometrów od SD armii lotniczej /I-go rzutu SD AL/ w miarę możliwości w pobliżu KSD Frontu. Na TSD /II-gi rzut SD AL/ rozmieszcza się również oddziały i służby /nie podległe szefowi zaopatrzenia/ nie biorące bezpośredniego udziału w dowodzeniu jednostkami bojowymi /oddział organizacyjny i uzupełnień, oddział kadr, służba inżynierska itp./. Na czele TSD /II-go rzutu SD AL/ stoi szef zaopatrzenia armii lotniczej.

Związki lotniczo-techniczne rozmieszczają i rozwijają się w granicach przydzielonych im przez dowódcę armii lotniczej rejonów lotniskowych, obejmujących lotniska na których zabezpieczają i obsługują przydzielone na zaopatrzenie jednostki lotnicze.

Oddziały lotniczo-techniczne rozwijają się na lotniskach bazowania zabezpieczanych i obsługiwanych przez nie oddziałów lotniczych. Rezerwowe oddziały lotniczo-techniczne rozwijają się na lotniskach przewidzianych do przyjęcia lotnictwa

wykonującego manewr lotniskowy lub w zależności od sytuacji, znajdują się w stanie zwiniętym w rejonach ześrodkowania w gotowości do marszu i przygotowania bazy materiałowo-technicznej na nowych lotniskach.

Jednostki inżynieryjno-lotniskowe rozmieszczają się na obiektach wykonywanych robót budowlano-lotniskowych lub znajdują się w stanie zwiniętym w rejonach ześrodkowania w gotowości do marszu do rejonów przygotowania nowych lotnisk. Pododdziały maskowania rozmieszczają się i realizują swe zadania na przygotowanych przez siebie lotniskach /obiektych/ pozornych według planu operacyjnego maskowania bazowania lotnictwa.

Ruchome bazy armii lotniczej, których w armii lotniczej może być od dwóch do trzech, rozmieszcza się z uwzględnieniem bazowania lotnictwa i sieci komunikacyjnej, zazwyczaj w dwóch rzutach: pierwszy - zaopatrujący z zasady lotnictwo myśliwskie i myśliwsko-szturmowe - w strefie bazowania tego lotnictwa na głębokości rzędu 100-150 km od przedniego skraju wojsk własnych, drugi rzut przeznaczony do zaopatrywania pozostałych sił armii lotniczej - na głębokości rzędu 200-250 km /w strefie bazowania lotnictwa bombowego/.

Rejon rozmieszczenia bazy powinien odpowiadać takim zasadniczym wymaganiom jak: możliwość skrytego rozśrodkowanego rozmieszczenia, odpowiednie oddalenie bazy /jej poszczególnych elementów/ od prawdopodobnych obiektów uderzeń bronią masowego rażenia /sama baza jest takim obiektem/, możliwość wykorzystania sieci komunikacyjnej, możliwość odpowiedniej obrony, ochrony itp.

Jeśli istnieją odpowiednie możliwości, ruchome bazy rozmieszcza się w pobliżu linii kolejowych umożliwiających zorganizowanie stacji zaopatrywania /wyładowczych/ do odbioru zaopatrzenia dowożonego transportem kolejowym.

Na obszarze rozmieszczenia bazy wyznacza się odpowiednią ilość stacji wyładowczych /2-3/ względnie punktów wyładowania, które powinny zapewnić odpowiednie warunki do przyjmowania i wysyłania dostarczanych do armii lotniczej środków materiałowych i sprzętu /ładunków ewakuowanych z jednostek armii i armii/, a teren przyległy do nich powinien zapewnić rozśrodkowane rozmieszczenie jednostek wchodzących w skład

bazy, zwłaszcza składów, wykluczające możliwość zniszczenia /rażenia/ dwóch składów jednym wybuchem ładunku jądrowego średniej mocy.

Ruchoma baza armii lotniczej rozmieszcza się na obszarze 600-700 km<sup>2</sup>.

Rozmieszczenie poszczególnych jednostek bazy wewnątrz rejonu wyznaczonego do rozwinięcia bazy, powinno zapewnić maksymalne ich rozśrodkowanie przy jednoczesnym zapewnieniu optymalnej funkcjonalności oraz dobrych warunków dla organizacji maskowania, obrony i ochrony z minimalną stratą sił i środków a także czasu.

Składy armijne rozwija się w wyznaczonym im rejonie z uwzględnieniem sieci komunikacyjnej i najlepszych warunków dla organizacji dowozu środków materiałowych i łączności, na odpowiednich odległościach od siebie i obiektów prawdopodobnych uderzeń bronią masowego rażenia. Składy mps i amunicji powinny być rozmieszczone oddzielnie w rejonach różnych stacji wyładowczych /punktów wyładowania/. Pozostałe składy rozmieszcza się w rejonie jednej stacji względnie punktu w odległościach rzędu 3-5 km jeden od drugiego.

Szefostwo bazy i jednostki obsługi rozmieszcza się centralnie w stosunku do innych elementów bazy z uwzględnieniem najlepszych warunków do kierowania jednostkami bazy oraz organizacji łączności z szefostwem zaopatrzenia armii lotniczej, z najbliższymi szefostwami baz frontowych i frontowymi organami komunikacji.

W razie potrzeby w celu przybliżenia zapasów środków materiałowych do rejonów bazowania lotnictwa, mogą być do poszczególnych rejonów bazowania wysuwane oddziały /filie, czołówki/ składów armijnych zwłaszcza paliwa i amunicji.

W początkowym okresie wojny w armii lotniczej może być rozwinięta w pełni tylko jedna ruchoma baza, którą rozmieszcza się w zależności od sytuacji, w jednej ze stref /na jednym kierunku/ bazowania lotnictwa. W tym wypadku w drugiej strefie /na innych kierunkach/ rozwija się samodzielne składy względnie oddziały /filie, czołówki/ składów armijnych.

Sieć dróg samochodowych w rejonie rozwinięcia bazy powinna łączyć stacje wyładowcze /punkty wyładowania/ ze składami bazy oraz z najbliższymi zasadniczymi i zapasowymi

frontowymi /armijnymi/ drogami samochodowymi. Przygotowanie i utrzymanie dróg do rejonów rozwinięcia baz /samodzielnych składów/ armii lotniczej organizuje się siłami i środkami Frontu według ogólnych zasad zabezpieczenia drogowego. Utrzymanie dróg w rejonie rozmieszczenia bazy /samodzielnych składów/ i przygotowanie rejonów wyczekiwania dla transportu, organizuje się siłami jednostek obsługi bazy i personelu składów.

Jednostki samochodowo-transportowe rozmieszcza się z reguły w sposób rozśrodkowany w pobliżu baz armii lotniczej /niekiedy wewnątrz rejonu rozmieszczenia bazy/. Rejony rozmieszczenia jednostek samochodowo-transportowych powinny posiadać odpowiednie drogi, dogodne warunki ukrycia i maskowania pojazdów, źródła wody dla potrzeb technicznych itp.

We właściwym rejonie postoju jednostek samochodowo-transportowych przebywają pododdziały nie wykonujące żadnych przewozów lub dokonujące przeglądów itp. W rejonie czasowo zajmowanym w obrębie składów przebywają te pododdziały, których samochody są załadowane środkami materiałowymi.

Część środków transportowych, w zależności od potrzeb, może być wysunięta do rejonów rozmieszczenia samodzielnych składów względnie oddziałów /filii, czołówek/ składów armijnych.

Jednostki naprawcze i ewakuacyjne rozmieszcza się w pobliżu lub wewnątrz rejonu rozmieszczenia baz armii ze względu na bezpieczeństwo jak i ułatwienie zaopatrywania /przy składach odpowiednich służb/. Część środków naprawczych i ewakuacyjnych może być rozwinięta do pracy w rejonach zbiórki uszkodzonego sprzętu.

Jednostki służby zdrowia rozwija się na drogach ewakuacji w miarę możliwości w pobliżu lotnisk /lądowisk/ zabezpieczających ewakuację chorych i rannych transportem powietrznym.

Szpitala i laboratoria /pracownie/ medyczne armii lotniczej rozmieszcza się zazwyczaj w jednym rejonie. Rejon ten ustala szef służby zdrowia armii lotniczej.

Rejon rozwinięcia szpitali powinien zapewnić: jak najlepsze warunki pracy, maskowania i bezpieczeństwa szpitali oraz leczenia chorych i rannych, rozmieszczenie szpitali

zgodnie z bazowaniem jednostek armii lotniczej, możliwość utrzymania ciągłej łączności, dowodzenia i zaopatrywania szpitali.

Jednostki służby zdrowia armii lotniczej rozmieszcza się z reguły w strefie bazowania lotnictwa bombowego.

Jednostki produkcyjno-usługowe z reguły rozmieszcza się w rejonach rozmieszczenia ruchomych baz armii lotniczej /w pobliżu składów odpowiednich służb/.

Przemieszczenie jednostek tyłowych armii lotniczej wykonuje się w zależności od sytuacji i w miarę przebazowania się lotnictwa do nowych rejonów jak również w wypadku konieczności wyprowadzenia jednostek lotniczych i tyłowych z rejonów silnych skażeń i zakażeń.

W pierwszej kolejności do rejonów przewidywanego, planowanego kolejnego bazowania lotnictwa są przesuwane jednostki inżynieryjno-lotniskowe i lotniczo-techniczne z zadaniem budowy lub odtudowy lotnisk i przygotowania ich do przyjęcia przebazowujących się jednostek lotniczych.

W miarę przebazowania się lotnictwa, w nowe rejony bazowania są wysuwane i rozwijają się na gruncie oddziały /filie, czółówki/ ruchomych baz /składów/ armii lotniczej. Przesunięcie ruchomych baz /składów/ armii w pełnym składzie /całkowite/ organizuje się po przebazowaniu zasadniczych sił lotnictwa do nowych rejonów bazowania.

Jednostki transportowe armii lotniczej przesuwa się w nowe miejsca rozmieszczenia w miarę przesuwania składów. Z wysunięciem do nowych rejonów bazowania lotnictwa oddziałów /filii, czółówek/ ruchomych baz /składów/ wysuwa się również do miejsc ich rozmieszczenia część środków transportowych. Pozostałe środki transportowe pozostają w dotychczasowych miejscach rozmieszczenia do czasu całkowitego przemieszczenia baz /składów/.

Szpitali armii lotniczej przesuwa się w nowe miejsca rozmieszczenia po ewakuacji z nich rannych i chorych.

Jednostki naprawcze armii lotniczej przesuwa się w nowe miejsca rozmieszczenia z reguły po zakończeniu napraw w dotychczasowych miejscach rozwinięcia. W wypadku konieczności

przesunięcia ich przed zakończeniem napraw, w dotychczasowych miejscach pracy pozostawia się brygady naprawcze względnie sprzęt wymagający naprawy przekazuje się innym jednostkom naprawczym.

We wszystkich wypadkach przemieszczenie jednostek tyłowych dokonuje się w sposób skryty i w możliwie krótkim czasie uwzględniając terminowe ich rozwinięcie do zabezpieczenia działań bojowych jednostek armii lotniczej w nowych rejonach /na nowych lotniskach/ bazowania.

-----  
-----  
ZALACZNIKI

1. Struktura organizacyjna i skład tyłów armii lotniczej.
2. Schemat struktury organizacyjnej szefostwa zaopatrzenia armii lotniczej.

OPRACOWAŁ

ppłk dypl. Mieczysław TORUN

Odbito 30 egz.

Egz.nr 1-30 Bibl.tajna

Wyk.ppłk TORUN

Druk.K.L.

Nr.ks.01069/0593WW

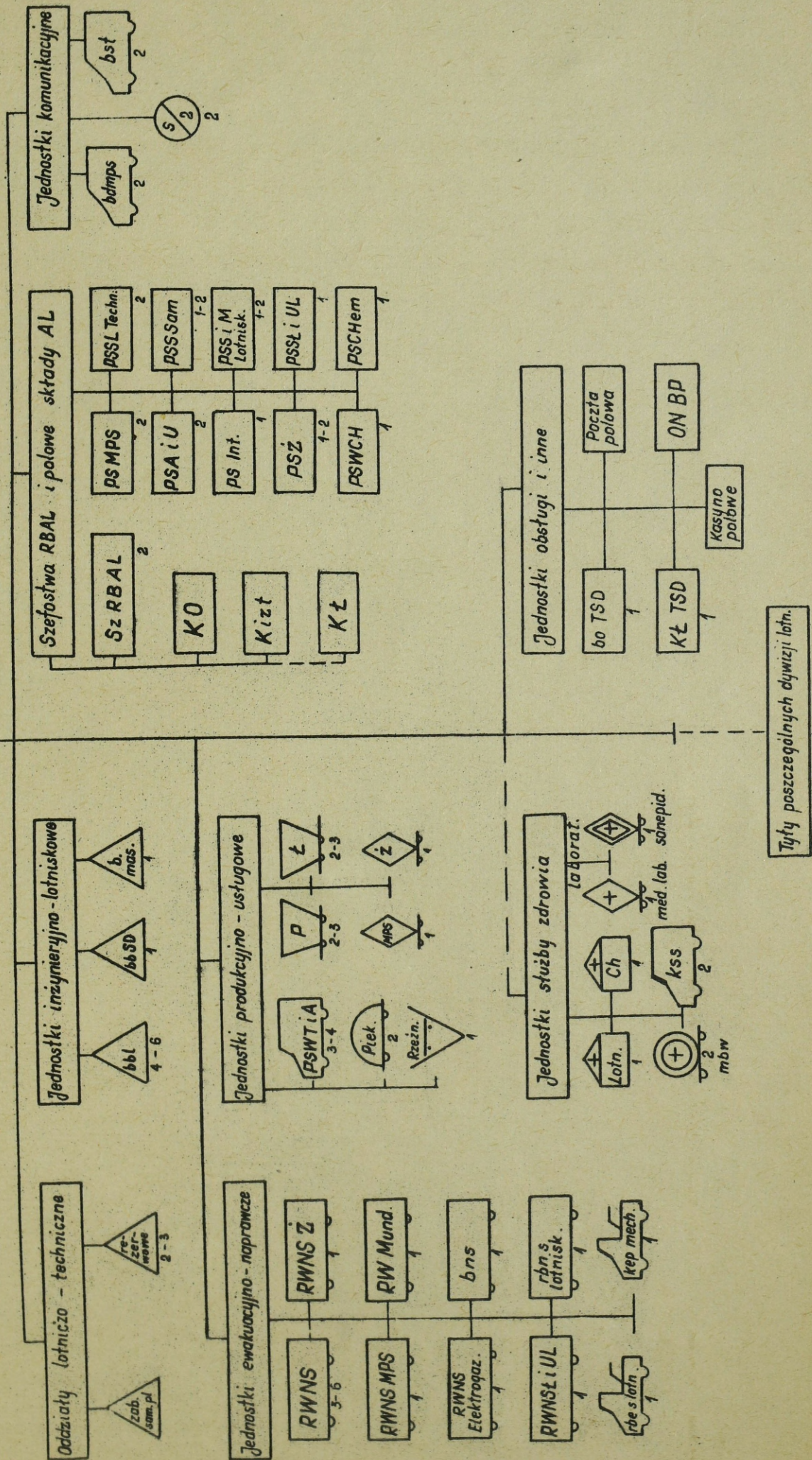
Kor.HM/K

# Struktura organizacyjna i skład tyfów AL

Załącznik nr 1  
Tajne  
Nr ks. 01070/W.W

Szef  
Zaopatrzenia  
AL

## SZEFOSTWO ZAOPATRZENIA AL



# Schemat Struktury organizacyjnej Szefostwa Zaopatrzenia Armii lotniczej

Załącznik nr 2  
Zygie  
Nr ks. 01010 / M.W

- 52 -

