



**AKADEMIA
SZTABU GENERALNEGO**
IM. GENERAŁA BRONI
KAROLA ŚWIERCZEWSKIEGO

JAWNE

~~SECRET~~
~~SAWIERCZEWSKI~~
Egz. nr 1

Pplk dypl. Stefan WINIARCZYK

**ORGANIZACJA PRZELAMANIA OBRONY
NIEPRZYJACIELA Z UŻYCIEM I BEZ
UŻYCIA BRONI MASOWEGO RAŻENIA**

Wykład

42483
BIBLIOTEKA NAUCZONA ASG WP
Archiwum Biela Zbiorów Specjalnych
Nr ewid. _____

WARSZAWA KWIECIEŃ 1979





**AKADEMIA
SZTABU GENERALNEGO**
IM. GENERAŁA BRONI
KAROLA ŚWIERCZEWSKIEGO

JAWNE
~~XXXXXXXXXX~~
~~XXXXXXXXXX~~
~~XXXXXXXXXX~~
Egz. nr 1

Ppłk dypl. Stefan WINIARCZYK

**ORGANIZACJA PRZEŁAMANIA OBRONY
NIEPRZYJACIELA Z UŻYCIEM I BEZ
UŻYCIA BRONI MASOWEGO RAŻENIA**

Wykład

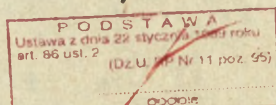
42483
BIBLIOTEKA NAUCZONA ASG WP
Archiwum Instytutu Zbiorów Specjalnych
Nr ewid.

WARSZAWA KWIECIEŃ 1979

AKADEMIA SZTABU GENERALNEGO WP
im.gen.broni K.Świerczewskiego

WYDZIAŁ WOJSK LĄDOWYCH

JAWNE

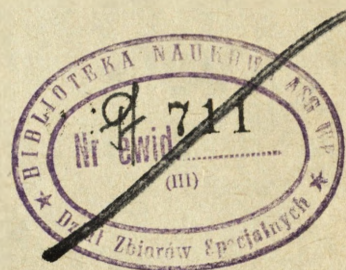


PRZEKLASYFIKOWANO
Protokół Nr 12657

~~_____~~
~~_____~~
~~_____~~ E
Egz. nr 1...

ZATWIERDZAM
SZEF KATEDRY TAKTYKI OGÓLNEJ

[Signature]
płk doc.dr Ryszard GAJDA



ppłk dypl. Stefan WINIARCZYK

TEMAT: ORGANIZACJA PRZEŁAMANIA OBRONY NIEPRZYJACIELA
Z UŻYCIEM I BEZ UŻYCIA BRONI MASOWEGO RAŻENIA.

W y k ł a d

BIBLIOTEKA NAUKOWA ASG WP
Archiwum Działu Zbiorów Specjalnych

Nr ewid.

~~_____~~
42483

WARSZAWA

KWIECIEŃ

1979 r.

PLAN WYKŁADU

Temat: ORGANIZACJA PRZEŁAMANIA OBRONY NIEPRZYJACIELA
Z UŻYCIEM I BEZ UŻYCIA BRONI MASOWEGO RAŻENIA.

W S T Ę P

I. OGÓLNE ZASADY PRZEŁAMANIA.

1. Pojęcie i istota przełamania.
2. Wpływ właściwości taktyczno-ogniowych nieprzyjaciela na możliwości i sposoby przełamania jego obrony.
3. Potrzeby i możliwości tworzenia przewagi.
4. Rola i zadania dywizji w przełamaniu z użyciem i bez użycia broni masowego rażenia.

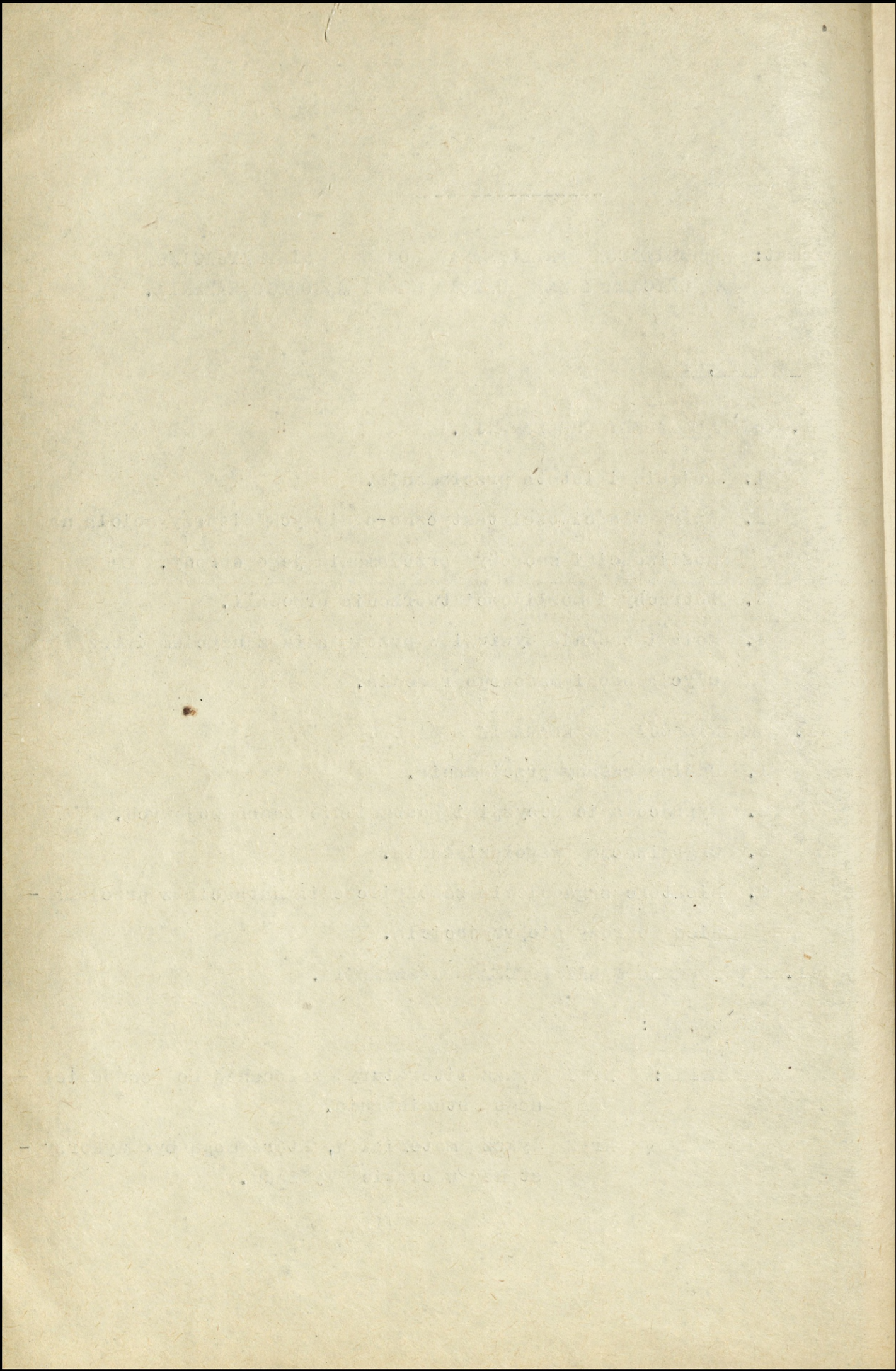
II. ORGANIZACJA PRZEŁAMANIA Z MARSZU

1. Ogólne zasady przełamania.
2. Wypracowanie decyzji i postawienie zadań bojowych.
3. Organizacja współdziałania.
4. Niektóre zagadnienia zabezpieczenia natarcia z przełamaniem obrony nieprzyjaciela.

III. PROWADZENIE WALKI PODCZAS PRZEŁAMANIA.

ZAKOŃCZENIE:

- ZALACZNIKI: Nr 1 Wykaz literatury zalecanej do samodzielnego studiowania.
- Nr 2 Wykaz materiałów, które mogą być wykorzystane w czasie wykładu.



WSTĘP.

1. Sprawy organizacyjne

- a/ informacja o całości tematu /z programu/
 - wykłady, seminaria, ćwiczenia;
- b/ podstawowa literatura
 - podać z załącznika nr 1
- c/ plan wykładu /gros czasu wykorzystane dla omówienia pierwszego zagadnienia/.

2. Przełamanie, jako jedna z form natarcia zajmuje czołowe miejsce w problematyce szkolenia podczas studiów w Akademii Sztabu Generalnego WP. Zasady jego organizacji i prowadzenia stale ulegały i ulegają zmianom. Decyduje o tym w głównej mierze rozwój technicznych środków walki, a w tym szczególnie środków przeciwpancernych. Jedną z konsekwencji tych zmian jest znaczne zdezaktualizowanie się literatury dotyczącej przełamania.

Problematyką natarcia jako rodzaju działań bojowych zajmowaliśmy się już w ubiegłym roku akademickim, dlatego w dzisiejszym wykładzie skoncentruję się tylko na jednej z form natarcia - na przełamaniu.

Problematyce przełamania poświęca się dużo czasu przeznaczonego na taktykę ogólną na I i II roku studiów.

Celem nauczania problematyki przełamania obrony nieprzyjaciela w grupach ogólnowojskowych i artylerii naziemnej jest przygotowanie dowódców i oficerów sztabu ^{de} samodzielnego i umiejętnego organizowania i kierowania przełamaniem na szczeblach taktycznych i operacyjnych. W pozostałych grupach specjalistycznych - zapoznanie oficerów z organizacją i kierowaniem przełamaniem w celu właściwego widzenia roli, zadań i działania poszczególnych rodzajów wojsk i służb. Dlatego też głębokie poznanie

problemów przełamania wymaga ciągłego i samodzielnego studiowania odpowiednich materiałów.

W dzisiejszym wykładzie zostaną omówione szerzej tylko specyficzne problemy dotyczące natarcia z marszu z przełamaniem obrony nieprzyjaciela, a szczególnie sposób tworzenia przewagi. Natomiast pozostałe zagadnienia przedstawię skrótowo. Pogłębienie i utrwalenie wiadomości będzie polegać na samodzielnym studiowaniu.

I. OGÓLNE ZASADY PRZEŁAMANIA

1. Pojęcie i istota przełamania

Przełamanie - według MEW - natarcie przełamujące; działania wojsk mające na celu dokonanie wyłomu w obronie nieprzyjaciela przez zniszczenie jego sił żywych i sprzętu bojowego na określonym odcinku frontu i stworzeniu warunków do rozwinięcia natarcia w głąb ugrupowania lub terytorium nieprzyjaciela. Przełamanie może być dokonane na jednym lub kilku odcinkach frontu jednocześnie lub w pewnym odstępie czasu.

Według podręcznika "Działania bojowe" przełamanie polega na utworzeniu wyłomu /wyłomów/ na taktyczną głębokość obrony przeciwnika uderzeniami broni jądrowej, ogniem artylerii, lotnictwa, a także wojsk pancernych i zmechanizowanych oraz rozwinięciu natarcia w głąb i na skrzydła.

Przełamanie jest formą natarcia i jako taka występuje od czasu gdy pozycje obronne składające się z okopów grupowych i pojedynczych zastąpione zostały pozycjami i pasami z rozbudowanym systemem ciągłym rowów /transzej/. Przełamanie takiej obrony i dalsze rozwinięcie natarcia było bardzo trudne. Małe stosunkowo ilości lotnictwa i czołgów powodowały długotrwałe artyleryjskie przygotowanie natarcia, eliminując czynnik zaskoczenia, spowodowało to, że

obrona zaczęła dominować nad natarciem. Problem przełamania obrony i rozwinięcia natarcia do końca II wojny światowej nie został rozwiązany.

Podczas drugiej wojny światowej w wyniku masowego użycia czołgów i lotnictwa możliwości przełamania obrony nieprzyjaciela znacznie wzrosły.

Celem przełamania we współczesnej walce jest dokonanie wyłomu w obronie nieprzyjaciela i stworzenia warunków do natarcia w głąb i w stronę skrzydeł poprzez szybko następujące po sobie uderzenia na skrzydła i tyły broniącego się nieprzyjaciela.

W celu przełamania wynika, że poprzez wykonanie wyłomu /wyłomów/ zostaną rozbite siły żywe i środki ogniowe nieprzyjaciela na określonym odcinku /rejonie/ i powstaną warunki do natarcia w głąb i w stronę skrzydeł. Przełamanie spełni zakładany cel wówczas, jeżeli w wyniku działania wojsk nie tylko dokona się wyłomu w zwartym ugrupowaniu nieprzyjaciela lecz jednocześnie uniemożliwi się mu odtworzenie obrony o takim samym charakterze w głębi. Przykładem tego może być Operacja Wiślańsko-Odrzańska I Frontu Białoruskiego w styczniu 1945 r.

Zasadniczym szczeblem organizującym przełamanie jest armia niekiedy dywizja. Pułk natomiast bierze udział w przełamaniu w ramach dywizji.

Przełamanie obrony jest jednym z najtrudniejszych etapów /okresów/ prowadzenia operacji zaczepnej, od jego wykonania zależy bowiem możliwość rozwijania dalszej części operacji. Dlatego z punktu widzenia operacyjnego przełamanie traktujemy jako wymuszoną konieczność, stosowaną w ostateczności, kiedy w strukturze obrony nieprzyjaciela brak luk lub uniemożliwione jest ich wykorzystanie do przeniknięcia w głąb i wyjście na skrzydła i tyły broniących się wojsk.

Kośćcem współczesnej obrony decydującym o jej trwałości jest obrona przeciwpancerna. Zniszczenie środków przeciwpancernych przeciwnika będzie w dużej mierze decydować o powodzeniu przełamania. Jednakże w systemie obrony przeciwnika oprócz środków przeciwpancernych bardzo istotną rolę odgrywają: środki obrony przeciwlotniczej, obiekty i systemy radioelektroniczne, środki rozpoznania, zapory inżynierskie i tp. Wymaga to, aby w toku przełamania w jednakowym stopniu obezwładniać i niszczyć nie tylko środki przeciwpancerne, lecz również wszystkie inne, które stanowią o sile i możliwości obrony przeciwnika. Stąd przełamanie obrony nieprzyjaciela polega na zniszczeniu siły żywej i sprzętu bojowego na określonym odcinku frontu.

2. Wpływ właściwości taktyczno-ogniowych nieprzyjaciela na możliwości i sposoby przełamania jego obrony.

Oceniając możliwości przełamania obrony nieprzyjaciela należy w pełni uwzględnić jego właściwości taktyczno-ogniowe oraz wpływ warunków terenowych na organizację i prowadzenie przez niego obrony. Jest to warunek podstawowy, aby właściwie określić możliwości oddziału /związku taktycznego/ w przełamaniu tej obrony i znaleźć najbardziej racjonalne sposoby działania wojsk przed i w czasie przełamania.

W ocenie i kalkulacjach należy przede wszystkim znaleźć odpowiedź na następujące pytanie: - Jakie ilościowe i jakościowe elementy decydują o sile i trwałości jego obrony, co stanowi jej podstawę ?

Uzyskanie w miarę pełnej oceny umożliwi określenie niezbędnych ilości sił i środków, które trzeba będzie zaangażować do przełamania oraz znalezienie najwłaściwszego sposobu ich działania.

Na taktyczno-ogniowe możliwości nieprzyjaciela składają się między innymi:

- ilość i jakość uzbrojenia oraz sprzętu technicznego;
- ukompletowanie wojsk;
- stan moralno-polityczny;
- stopień wyszkolenia i doświadczenia broniących się wojsk;
- zdolności i umiejętności organizacyjne dowódców;
- stopień zabezpieczenia wojsk w środki materiałowe.

Spośród wyżej przedstawionych czynników, dominującą rolę w obronie nieprzyjaciela odgrywa ilość i jakość uzbrojenia i sprzętu technicznego.

Przykładowo: w brygadzie zmechanizowanej RFN typu "59" znajdują się

42 ciężkie środki przeciwpancerne, a typu "80" aż 66.

Jeszcze więcej ciężkich środków przeciwpancernych występuje w oddziałach amerykańskich.

Ilość i jakość techniki bojowej aktualnie występującej w wyposażeniu pododdziałów, oddziałów i związków taktycznych potencjonalnego przeciwnika, umożliwia mu prowadzenie uporczywej i aktywnej obrony.

Należy również podkreślić, że obserwuje się tendencje ciągłych poszukiwań i wprowadzania do uzbrojenia wojsk jeszcze bardziej akuteicznych środków przeciwpancernych i innych do walki z czołgami. Poszukiwania te idą w różnych kierunkach. Przy doskonaleniu naziemnych środków przeciwpancernych dąży się do ukrycia ich za pancerzem oraz zwiększenia ich efektywności.

Ostatnio wprowadzone środki przeciwpancerne to:

	donośność	przebijalność	wyrzutnia
Milan	25 - 2000	500	R
TOW	65 - 3000	600	R,R,S
HOT	75 - 4000	650	P,S
Dragon	35 - 1000	400	R

Drugim kierunkiem jest wyniesienie środków przeciwpancernych w powietrze przez umieszczenie ich w śmigłowcach i samolotach.

Groźnym środkiem rażenia są wyrzutnie artylerii raketowej wykonującej zadania przy pomocy min, a także coraz doskonalsze środki rażenia tak zwanej amunicji paliwowo-powietrznej.

System obrony jest więc w ogóle w swej istocie systemem przeciwpancernym.

Mówiąc więc o przełamaniu nie możemy mówić o przełamaniu obrony przeciwpancernej "silnej" czy "słabej" ale o przełamaniu obrony w ogóle. Sukces jej przełamania będzie zależał od zniszczenia naziemnych środków przeciwpancernych oraz nowych nie mniej groźnych środków takich między innymi jak wyrzutnie WEGMAN i śmigłowce uzbrojone.

Bardzo istotnym czynnikiem wywierającym wpływ na możliwości taktyczno-ogniowe obrony jest umiejętne wykorzystanie warunków terenowych, które właśnie w obronie odgrywają szczególną rolę.

3. Potrzeby i możliwości tworzenia przewagi

Aby pobić przeciwnika należy uzyskać nad nim odpowiednią przewagę tak czynników materialnych jak i niematerialnych w odpowiednim miejscu i czasie. Jednym ze wskaźników przewagi materialnej jest stosunek ilościowy i jakościowy sił i środków własnych do posiadanych przez nieprzyjaciela, a który powinien być utrzymany w następujących proporcjach na korzyść przełamującego:

- trzykrotny w piechocie /licząc tylko ludzi występujących w batalionach zmechanizowanych/;
- trzykrotny w środkach do zwalczania środków przeciwpancernych i pancernych na głębokość rejonu obrony batalionu i dwukrotny na pozostałą głębokość przełamania.

Pułk czy dywizja w natarciu otrzymują pas o takiej szerokości, która z góry wyklucza uzyskanie wyżej wymienionej przewagi. Jest więc rzeczą oczywistą, że należy w ramach otrzymanego pasa natarcia siły i środki skupić tak, aby osiągnąć niezbędną przewagę.

Podstawowym wskaźnikiem służącym do praktycznego określania szerokości odcinka przełamania, jest potrzebna gęstość artylerii /działa, moździerze i wyrzutnie raketowe/ a więc ilość luf na jeden km frontu, którą przyjmuje się 90-120. Obliczenia teoretyczne potwierdzone wieloma strzelaniami artyleryjskimi pozwoliły określić średnią potrzebną ilość dział na jeden km odcinka przełamania, w stosunku do charakteru obrony organizowanej przez dywizję o różnej przynależności narodowej.

Z własnych doświadczeń zdobytych na ćwiczeniach w ubiegłym roku wiadomo wam jak trudno jest uzyskać takie nasycenie.

Spróbujmy wyliczyć czym dysponuje dywizja do prowadzenia ognia pośredniego:

pułk artylerii - 54

dywizjon artylerii raketowej - 12

trzy baterie artylerii w pułkach - 18

Razem 84

Dywizja może otrzymać wzmocnienie:

2-4 dywizjony artylerii - 36-72

Dywizja może być wspierana 1-2 dywizjonami artylerii z dywizji znajdującej się w styczności.

Na korzyść dywizji na głównym kierunku uderzenia może oddziaływać 1-2 dywizjony z FBAA.

Na podstawie tych wyliczeń możemy powiedzieć, że dywizja może dysponować 156-228 lufami.

Z przedstawionych wyliczeń wyraźnie zarysowuje się niedobór artylerii. Stąd też wzrasta rola i znaczenie śmigłowców szturmowych

oraz lotnictwa, które nabierają szczególnego znaczenia.

Oddział, związek taktyczny biorący udział w przełamaniu zorganizowanym przez armię w składzie jej pierwszego rzutu na kierunku głównego uderzenia będzie z zasady ugrupowany w dwa rzuty. Mając w pierwszym rzucie dwa pułki /bataliony/. Nie wykluczony jest inny wariant ugrupowania.

Z dotychczasowych rozważań o potrzebie tworzenia przewagi wyłania się pytanie - jakie siły nieprzyjaciela i na jakim odcinku jest w stanie rozbić oddział, związek taktyczny ?

Przedstawienie wszystkich sposobów i metod obliczeń zajęłoby zbyt dużo czasu, dlatego też posłużę się tylko wybranymi.

W pierwszym rzucie pułku zmechanizowanego może nacierać 4-6 kompanii piechoty, z których każda przy pełnym ukończeniu liczy 98 ludzi. Siły te mają szansę przełamać obronę i rozwijać natarcie w zakładanym tempie jeżeli nieprzyjaciel w stanach osobowych będzie trzykrotnie słabszy, a więc będzie posiadał nie więcej niż:

$$392:3 = 130 \text{ ludzi;}$$

$$\text{lub } 588:3 = 196 \text{ ludzi}$$

Kompania zmechanizowana w batalionie zmechanizowanym RFN przy pełnych stanach liczy 163 żołnierzy, to możliwości pierwszego rzutu pułku w ludziach pozwalają przełamać obronę nieprzyjaciela bronioną przez:

$$130:163 = 0,8 \text{ kompanii}$$

$$196:163 = 1,21 \text{ kompanii}$$

Zgodnie z przyjmowanymi normami kompania zmechanizowana broni punktu oporu o szerokości do 2 km. Można więc przyjąć, że pierwszy rzut pułku w składzie czterech kompanii jest w stanie przełamać obronę na odcinku 1,6 km, natomiast w składzie sześciu kompanii na odcinku 2,5 km. Jest to jeden z czynników powodujący, że pułkowi zmechanizowanemu biorącemu udział w przełamaniu obrony nieprzyja-

ciela wydziela się odcinek przełamania szerokości do 2 km.

Podobną metodą można obliczyć również możliwości pułku w środkach przeciwpancernych i pancernych. Np. pułk zmechanizowany biorący udział w przełamaniu obrony nieprzyjaciela może podczas ogniowego przygotowania ataku i walki o przełamanie pierwszej pozycji obrony nieprzyjaciela użyć następującą ilość czołgów i środków przeciwpancernych:

- 40 czołgów,
- 6 wyrzutni PPK z bapanc
- 4 " " dwóch batalionów piechoty pierwszego rzutu
pułku

Razem 50

Ponadto w okresie ogniowego przygotowania ataku i uderzenia piechoty i czołgów na czołowe punkty oporu, pułk nacierający z marszu może być wsparty środkami ogniowymi wojsk będących w styczności. Może to być kompania czołgów rozwinięta na rubieży ogniowej oraz co najmniej dwie wyrzutnie batalionu broniącego się na kierunku natarcia pułku. W tej sytuacji ilość czołgów i środków przeciwpancernych pułku wzrośnie do 65 /50 własnych i 15 wsparcia/.

Batalion zmechanizowany broniąc rejonu o szerokości do 5 km wzmocniony kcz i plutonem rakiet SS-11 może dysponować około 30 środkami /nie licząc pancernic/

- czołgów - 10-17
- PPK - 13

Razem - 23 - 30 co daje nasycenie 5-6 środków na 1 km frontu w rejonie obrony batalionu.

Nacierający z marszu pułk zmechanizowany może zapewnić sobie trzykrotną przewagę w środkach przeciwpancernych i pancernych jeżeli przełamywał będzie obronę batalionu zmechanizowanego na

szerokości nie większej niż 3 km i bronionej przez 3/5 jego środków. Stosunek sił w rozpatrywanym przypadku będzie wynosił:

$$65 : 18 = 3,6:1$$

Podręcznik "Zasady działania pododdziałów podczas przełamywania obrony nieprzyjaciela" określa na str. 60 obiekty ataku i szerokość odcinków natarcia pododdziałów biorąc za podstawę porównanie możliwości pododdziałów własnych i przeciwnika.

Możliwości pułku i dywizji podczas przełamywania obrony nieprzyjaciela nie można zawężyć tylko do pobicia go w czołowych punktach oporu, lecz trzeba je widzieć w perspektywie dalszej jego walki na całą głębokość zadania. Wyłania się tu problem walki z odwodami przeciwnika, z ich kontratakami już od opanowania punktów oporu kompanii pierwszego rzutu batalionu.

Doświadczenia bojowe uzyskane podczas II wojny światowej dowodzą, że największe ich nasilenie wystąpi podczas walki o dołamanie pierwszej i przełamanie drugiej pozycji. Przebieg kontrataków będzie zawsze charakteryzował się krótkotrwałym lecz zdecydowanym działaniem. Dlatego w większości przypadków związki taktyczne /oddziały/ będą je odpierać w takim ugrupowaniu w jakim się znajdują.

Skuteczność odpierania kontrataków nieprzyjaciela ogniem z miejsca uzyskuje się przez zapewnienie znacznej przewagi ogniowej w stosunku do równoznacznych, a nawet przeważających jego sił. Najlepiej można to wyjaśnić na następującym przykładzie. Współczynnik efektywnego niszczenia wynosi dla:

- częściowo ukrytych czołgów 0,7 - 1,5

- czołgów atakujących 0,5 - 0,8

Jeżeli do kontrataku wychodzi kompania czołgów nieprzyjaciela składająca się z 17 czołgów, to może ona zniszczyć 8-14 czołgów odpierających kontratak. Przy odpieraniu kontrataku z miejsca

siłami 13 czołgów /kcz/ ich możliwości niszczenia kontratakujących czołgów wynoszą 9-19, zatem 13 czołgów znajdujących się częściowo w ukryciu jest w stanie odeprzeć kontratak conajmniej 9-19 czołgów nieprzyjaciela, co stanowi od pół do kcz.

Powyższe rozważania wskazują, że pułk w składzie dywizji ma możliwość /przy wsparciu ogniowym dywizji/ wziąć udział w przełamaniu obrony na 2 km odcinku i rozbić obronę bz w warunkach działań konwencjonalnych.

Przedstawiona analiza możliwości przełamania obrony nieprzyjaciela przez pułk nie wyczerpuje całości problemu. Wskazuje tylko metody i sposoby ustalenia możliwości pułku w zakresie przełamania obrony. Kolejnym problemem w przełamaniu obrony będzie rozbięcie batalionu czołgów /odvodu BZ/, który zawczasu obsadzi kolejną pozycję obrony. Ze współczynnika efektywności 0,7-1,5 wynika, że batalion czołgów może zniszczyć $54 \times 0,7 = 38$ do $54 \times 1,5 = 81$ czołgów nacierających. Stąd wniosek, że dla rozbitcia odwodu brygady, pułk musi łączyć wysiłek z sąsiadem.

4. Rola i zadania dywizji w przełamaniu z użyciem i bez użycia broni masowego rażenia.

W warunkach działań z użyciem broni masowego rażenia główną rolę w przełamaniu spełnia broń jądrowa.

Przełamanie obrony poprzez dokonanie w niej wyłomu uderzeniami jądrowymi może być stosowane w takich warunkach działań jądrowych, gdy istnieje możliwość jej użycia na czołowe punkty oporu. Może to mieć miejsce podczas podchodzenia nacierających wojsk do rubieży przygotowanej i obsadzonej przez przeciwnika w głębi jego obrony, lub gdy warunki bezpieczeństwa wojsk będących w styczności pozwalają na wykonanie uderzeń na główne obiekty pierwszej pozycji stanowiące o trwałości obrony. Jest to najbardziej skuteczny sposób

przełamania, umożliwiającą oddziałom natarcie na wozach bojowych. W takiej sytuacji zadanie dywizji polega na dokończeniu rozbijania pozostałych sił, maksymalnym wykorzystaniu skutków jej użycia i rozwijaniu natarcia w głąb i na skrzydła.

W tych warunkach dywizja może dokonać przełamania na szerszym froncie.

W warunkach niestosowania broni masowego rażenia, lub gdy z różnych względów nie można jej użyć dla zniszczenia głównych sił nieprzyjaciela, główną rolę spełniają wojska pancerne i zmechanizowane oraz ogień środków klasycznych.

W tych warunkach przełamania dokonuje się na wybranym odcinku, którego szerokość w początkowym okresie natarcia jest uzależniona w głównej mierze od możliwości ogniowych artylerii i lotnictwa. W ćwiczeniu TARCZA-76 dywizje dokonywały przełamania na odcinku 3-4 km. Projekt regulaminu walki zakłada, że dywizja w przeciętnych warunkach jest w stanie przełamać obronę nieprzyjaciela na odcinku o szerokości do 4 km.

W warunkach niestosowania broni masowego rażenia zadanie dywizji polega na rozbiciu nieprzyjaciela na głębokość ugrupowania pierwszego rzutu, a następnie drugiego rzutu broniącej się dywizji nieprzyjaciela oraz rozwinięcie natarcia w głąb lub w stronę skrzydeł w celu poszerzenia wyłomu.

Przełamywanie obrony nieprzyjaciela powinno być traktowane jako wymuszona konieczność, a więc stosowane w ostateczności.

II. ORGANIZACJA PRZEŁAMANIA Z MARSZU

1. Ogólne zasady przełamania

Organizacja przełamania obejmuje zespół przedsięwzięć mających na celu powzięcie decyzji i postawienie zadań oraz wszechstronne przygotowanie i uzgodnienie działań wojsk i środków ogniowych w

czasie podchodzenia, rozwijania i przełamania obrony nieprzyjaciela. Stanowi ona działalność dowódców, oficerów sztabów i wojsk wszystkich szczebli dowodzenia. Od jej efektywności zależy wykonanie otrzymanego zadania.

Dlatego też żąda się od oficerów głębokiej znajomości i umiejętności stosowania zasad organizacji i prowadzenia przełamania przez oddziały, związki taktyczne i operacyjne. Należy przy tym mieć na uwadze, że proces organizacji przełamania staje się coraz bardziej złożony, ponieważ czas na to przeznaczony w zasadzie skraca się a ilość przedsięwzięć rośnie. Istotnym w tych warunkach staje się operatywność, dążność do skracania czasu pracy dowódcy i sztabu, dążność do zapewnienia równoległości pracy we wszystkich komórkach i sztabach organizujących przełamanie.

Organizacja przełamania obejmuje: podjęcie decyzji, postawienie zadań, organizację zabezpieczenia przełamania, organizację współdziałania i dowodzenia, osiaganie gotowości w ustalonym czasie i ugrupowaniu.

2. Wypracowanie decyzji i postawienie zadań bojowych

Uzyskanie powodzenia w przełamaniu obrony nieprzyjaciela z marszu wymaga realizacji szeregu przedsięwzięć jeszcze na długo przed podejściem dywizji do przedniego skraju obrony nieprzyjaciela. Dowódca i sztab dywizji na podstawie otrzymanego zadania powinni przestudiować teren, w tym szczególnie dokładnie zapoznać się z właściwościami terenu, bezpośrednio na podejściach do obrony nieprzyjaciela i na głębokość pierwszej pozycji obrony. Ponadto powinni zebrać dane o strukturze obrony nieprzyjaciela. Zebrane wiadomości ciągle uaktualniać.

Metoda i sposób pracy dowódcy i sztabu nad organizacją natarcia zależą od: czasu jakim dowódca dywizji dysponuje na zorganizowanie natarcia i przełamania; położenia i charakteru działań dywizji, ilości sił i środków, którymi dywizja dysponuje.

Po otrzymaniu zadania do natarcia z przełamaniem z marszu obrony nieprzyjaciela, dowódca dywizji przeprowadza analizę zadania w której oprócz ogólnych, rozpatruje szereg dodatkowych zagadnień związanych z przełamaniem a mianowicie: zamiar dowódcy armii w zakresie przełamania, ilość, obiekty, czas i sposoby użycia broni jądrowej na kierunku działania oddziału /związku taktycznego/; sił, które należy wydzielić, jeżeli zachodzi potrzeba, do uchwycenia lub utrzymania dogodnej rubieży do przełamania, a następnie prowadzenia natarcia.

W wytycznych dla oficerów sztabu oraz szefów rodzajów Wojsk i służb dowódca dywizji powinien przede wszystkim podać:

- szefowi wojsk raketowych i artylerii - możliwości ogniowe w osiągnięciu wymaganej /gwarantującej przełamanie/ ilości artylerii do ognia pośredniego i na wprost, oraz sposób jej osiągnięcia;
- szefowi saperów - sposób zabezpieczenia sprawnego podejścia, rozwinięcia i pokonania zapór szczególnie przed przednim skrajem;
- szefowi wydziału operacyjnego - możliwości oddziału /związku taktycznego/ w osiągnięciu wymaganej przewagi oraz sposób jej osiągnięcia. Szczegółowy plan przesunięcia na rubież ataku;
- szefowi wydziału rozpoznawczego - wykrycie i ustalenie miejsca rozmieszczenia: zapór inżynierskich, luk i styków oraz środków ogniowych szczególnie na odcinku przełamania do czasu rozpoczęcia ogniowego przygotowania ataku.

- innym oficerom sztabu - w zależności od sytuacji, czasu i warunków przełamania treść wytycznych może być różna lub dowódca nie wyda żadnych wytycznych. Nie oznacza to, że poszczególni oficerowie zwolnieni są od obowiązku przygotowania danych do decyzji.

W ocenie położenia szczególną uwagę zwraca się na:

a/ W ocenie nieprzyjaciela:

- możliwości, czas i rejony na które może nieprzyjaciel użyć broń masowego rażenia;
- ilość, rozmieszczenie i możliwe oddziaływanie sił i środków nieprzyjaciela na wojska podchodzące do rubieży ataku;
- rozmieszczenie punktów oporu i środków ogniowych na odcinku przełamania i na skrzydłach;
- rozmieszczenie zapór inżynieryjnych przed przednim skrajem i w głębi rejonów obrony batalionów;
- ilość i rodzaj środków ogniowych na odcinku przełamania i na skrzydłach.

b/ W ocenie sił własnych:

- potrzebna ilość sił i środków do osiągnięcia żądanej przewagi;
- skład i w jaki sposób ześrodkować potrzebne siły i środki do przełamania;
- sposób przegrupowania a następnie działania sił i środków biorących udział w przełamaniu na głębokość pierwszej pozycji.

c/ W ocenie sąsiadów:

- miejsce i czas w jakim przełamuje obronę nieprzyjaciela i jego wpływ na przełamanie przez własny oddział /związek taktyczny/;
- siły i środki wyznaczone do niszczenia środków ppanc. npla;
- wykorzystanie sukcesu sąsiada w wypadku niepowodzenia w przełamaniu.

d/ W ocenie terenu:

- ilość i stan dróg podejścia do rubieży ataku;
- miejsce dogodne do rozwinięcia wojsk;
- rejony dogodne do rozmieszczenia środków ogniowych;
- zasłony terenowe i sposób ich wykorzystania;
- wpływ uderzeń jądrowych na deformację terenu;
- rejony i miejsca dogodne do organizacji obrony i rozmieszczenia środków ogniowych przez nieprzyjaciela.

Na podstawie analizy zadania i oceny położenia dowódca podejmuje decyzję do przełamania, która jest integralną częścią decyzji do natarcia.

Oddział, związek taktyczny zadanie do przełamania obrony nieprzyjaciela z marszu otrzyma w ramach ogólnego zadania do natarcia. Stąd też wypracowanie decyzji następuje jednocześnie z wypracowaniem decyzji do natarcia.

3. Organizacja współdziałania

Celem współdziałania w natarciu z przełamaniem obrony nieprzyjaciela jest skoordynowanie działań, oddziałów /pododdziałów/ pierwszego rzutu z uderzeniami broni masowego rażenia /w wypadku jej użycia/, ogniem artylerii i lotnictwa szczególnie na okres podchodzenia do rubieży ataku i walki z nieprzyjacielem w czołowych punktach oporu, na odcinku przełamania.

Współdziałanie w natarciu z przełamaniem obrony nieprzyjaciela organizuje się według ogólnych zasad. Zwracając szczególną uwagę na dokładne sprecyzowanie i skoordynowanie:

- ognia artylerii z działalnością grup saperskich wykonujących przejścia w polach minowych;
- ognia artylerii i innych środków ogniowych z działaniem czołgów i piechoty podczas podchodzenia i pokonywania zapór inżynierskich;

- manewru w celu wyjścia na tyły i skrzydła punktów oporu;
- obezwładnienia i zadymienia punktów oporu i środków ogniowych;
- z działalnością sił i środków wyższego szczebla i sąsiadów.

4. Niektóre zagadnienia zabezpieczenia natarcia z przełamaniem obrony nieprzyjaciela.

Zabezpieczenie natarcia z przełamania organizowane jest na ogólnych zasadach. Nie mniej można wyodrębnić problemy na które należy zwrócić szczególną uwagę.

Jednym z podstawowych czynników decydujących o skuteczności przełamania obrony nieprzyjaciela jest dokładne i szybkie rozpoznanie nie tylko głównych elementów jego ugrupowania bojowego, lecz także pojedynczych środków ogniowych. Możliwości bowiem tych środków, zwłaszcza przeciwpancernych są tak duże, że mogą uniemożliwić podejście do przedniego skraju atakujących czołgów i transporterów opancerzonych. W tej sytuacji warunkiem przełamania obrony nieprzyjaciela jest wcześniejsze naruszenie jego systemu ognia, zwłaszcza przeciwpancernego oraz wzbronienie mu manewru sił i środków. Aby jednak osiągnąć ten cel, rozpoznanie winno wykryć przynajmniej 60-70% obiektów i punktów ogniowych, które należy zniszczyć przez podejściem wojsk do przedniego skraju. Podczas natarcia z marszu obok organizacji rozpoznania dywizji, ważną rolę spełnia rozpoznanie wojsk będących w styczności.

Nie mniej istotnym w przełamaniu z marszu obrony nieprzyjaciela jest zabezpieczenie inżynieryjne. Szczególnie trudnym problemem jest pokonanie zapór inżynieryjnych zwłaszcza przed przednim skrajem. Główną rolę w zaporach inżynieryjnych odgrywać będą przede wszystkim przeciwpancerne pola minowe. Pokonanie zapór łączy w sobie dwa zespoły przedsięwzięć:

- rozpoznanie zapór - szczególnie zapór minowych;
- wykonanie przejść w zaporach.

Przedsięwzięcia te są ze sobą integralnie związane i nie można ich od siebie oddzielić, tym bardziej, że współczesne środki wykonywania przejść /ładunki wydłużone/ wymagają wykrycia przynajmniej granicy pól minowych aby można było określić rubież ich wystrzelenia. Aby stworzyć możliwość szybkiego zaatakowania przedniego skraju obrony nieprzyjaciela należy nie tylko zapory rozpoznać ale także wykonać w nich przejścia. Dlatego też w zabezpieczeniu inżynieryjnym należy wydzielić odpowiednie siły, czas i miejsce do umożliwienia sprawnego przegrupowania i przejścia przez zapory inżynieryjne.

W zakresie obrony przed bronią masowego rażenia obowiązują wojska wszystkie zasady przewidziane w postanowieniach regulaminu walki, które jako jedna z podstawowych zasad obrony przewidują rozśrodkowanie i okresowa zmiana zajmowanych rejonów. W natarciu z marszu istotna jest krótkotrwałość przebywania w rejonie wyjściowym. Jednak konieczność przełamania obrony na wąskim odcinku, a w związku z tym konieczność czasowego skoncentrowania poważnej ilości sił i środków na małej przestrzeni, stwarza okres szczególnego zagrożenia w przypadku uderzenia bronią jądrową. Dlatego też istnieje konieczność ukrycia przegrupowania i rozmieszczenia wojsk i środków ogniowych. Sam okres podchodzenia piechoty i czołgów do przedniego skraju i rozwijania w szyki bojowe jest stosunkowo krótki. Z tego wynika konieczność maskowania go przynajmniej do rubieży uniemożliwiającej użycie przez nieprzyjaciela broni masowego rażenia.

Z problematyki zabezpieczenia natarcia z marszu z przełamaniem należy jeszcze tylko zasygnalizować znaczenie właściwego i wszechstronnego zorganizowania służby porządkowo-ochronnej.

Dobrze zorganizowana i sprawnie działająca służba porządkowa zapewni terminowe i we właściwym czasie wyjście i przegrupowanie wojsk na rubież ataku. Umożliwi szybkie i jednoczesne rozwijanie w szyki bojowe, a także zapewni sprawne dokonanie manewru w razie konieczności.

III. PROWADZENIE WALKI PODCZAS PRZEŁAMANIA

Działanie wojsk podczas przełamania obrony nieprzyjaciela determinują warunki w jakich organizowane i prowadzone jest przełamanie. Przed przejściem do natarcia wojska mogą znajdować się w rejonach wyjściowych położonych w głębi lub w styczności z nieprzyjacielem.

Zanim wojska przejdą do ataku wykonuje się OPN na które składają się uderzenia lotnictwa i APA. W natarciu z rejonów wyjściowych APA wykonuje się według zawczasu opracowanego planu. Udział w nim bierze całość artylerii pułków i dywizji, a także artyleria sąsiadów pod osłoną których dywizja przechodzi do natarcia.

Podczas przechodzenia wojsk do natarcia z rejonu wyjściowego położonego w głębi wyznacza się dla pododdziałów rubieżę rozwinięcia, rubieżę spieszenia i ataku. Rubież ataku winna znajdować się możliwie blisko przedniego skraju obrony nieprzyjaciela /w odległości 300-400 m/.

Jeżeli przed przednim skrajem obrony w pewnym oddaleniu znajduje się pas przeszkód i zapór inżynierskich, to rubież ataku wyznacza się za tym pasem /od strony nieprzyjaciela/, a przed nim podstawę wyjściową w celu uporządkowania ugrupowania bojowego /spieszenia/ i sprecyzowanie zadań dla drużyn i pojedynczych strzelców. Rubież spieszenia również powinna być wyznaczona możliwie najbliższej przed-

niego skraju obrony.

Podczas podchodzenia do rubieży spieszenia pododdziały piechoty zwiększają prędkość przesuwania się i po jej osiągnięciu szybko opuszczają transportery opancerzone /wozy bojowe/, z marszu rozwijają się w tyralierę i wysuwają na rubież ataku. Czołgi w czasie podchodzenia do rubieży ataku ogniem z ruchu niszczą wykryte i ukazujące się nowe środki ogniowe i ubezpieczają spieszenie się piechoty. Na rubież ataku położoną za przeszkodami i zaporami piechota wychodzi plutonami, przez uprzednie wykonane przejścia i pod przykryciem ognia artylerii oraz czołgów. Po pokonaniu zapór rozwijają się w linię bojową i wraz z czołgami wdzierają na przedni skraj obrony, wykorzystując skutki ognia artylerii, luki w ugrupowaniu bojowym oraz ukształtowanie terenu. Następnie niszczą ogniem broni osobistej i granatami ocalałe siły nieprzyjaciela i nacierają w wyznaczonym kierunku.

Transportery opancerzone /wozy bojowe/ po spieszeniu się piechoty, ogniem ubezpieczają pokonanie przejść w zaporach nieprzyjaciela oraz wspierają atak piechoty i czołgów. Po czym szybko wysuwają się do swoich pododdziałów przez istniejące przejścia, a następnie przesuując się skokami od ukrycia do ukrycia wspierają ogniem ich natarcie.

Podczas wspólnego działania piechoty i czołgów szczególnego znaczenia nabiera walka ze środkami przeciwpancernymi. Współdziałanie tych rodzajów wojsk polega głównie na wzajemnym wskazywaniu celów i ich niszczeniu oraz stosowaniu różnych sposobów działania w zależności od sytuacji. Nacierające czołgi i piechota w pierwszej kolejności niszczą cele zagrażające czołgom, a następnie piechocie.

Niszczą one głównie okopane i kontratakujące opancerzone środki przeciwpancerne o dużym zasięgu ognia, a^w następnej kolejności cele hamujące ruch piechoty. Piechota nacierająca za ugrupowaniem czołgów, zwalcza przede wszystkim obsługi środków niszczących czołgi z bliskiej odległości. W warunkach złej lub ograniczonej widoczności oraz w terenie trudno dostępnym dla czołgów, piechota naciera w ugrupowaniu czołgów lub przed nimi, zapewniając im warunki prowadzenia ognia poprzez luki w swoim ugrupowaniu. Tempo ataku czołgów dostosowuje się do maksymalnych możliwości poruszania się spieszonej piechoty. Jeżeli piechota działa na transporterach opancerzonych, to dostosowuje się do tempa ataku czołgów. Szyki nacierającej piechoty nie mogą pozostawać w tyle za czołgami w odległości większej niż wynosi połowa skutecznego zasięgu^{ognia} jej podstawowego uzbrojenia. W terenie utrudniającym ruch czołgów, piechota nie może ich wyprzedzić na zbyt dużą odległość.

Podchodzenie piechoty i czołgów do przedniego skraju obrony odbywa się podczas ogniowego przygotowania ataku. Czas obezwładnienia przez artylerię środków ogniowych nieprzyjaciela, rozmieszczonych w punktach oporu i poza nimi jest uzależniony między innymi od posiadanej ilości amunicji, wymaganej gęstości obezwładnienia i tempa podchodzenia pododdziałów. Jeżeli czas ich podejścia jest zbyt wolny, to przedłuża się czas prowadzenia ognia przez artylerię, co zmniejsza z kolei natężenie. Środki ogniowe nieprzyjaciela obezwładnione ogniem artyleryjskim o małym natężeniu nie utracą tak szybko zdolności bojowej, a co najgroźniejsze, będą one w bardzo krótkim czasie zdolne do ponownego podjęcia walki. Zbyt szybkie podchodzenie piechoty i czołgów do przedniego skraju może przyczynić się do skrócenia czasu obezwładnienia, a więc może

nie zostać osiągnięty wymagany stopień obezwładnienia. Gdy jednak taka sytuacja zaistnieje nie wolno dopuścić do zatrzymania wojsk, lecz należy przenieść ogień artylerii na obiekty położone w głębi.

Po rozbiciu czołowych rejonów obrony pułki I rzutu powinny rozwijać natarcie w możliwie najwyższym tempie nie obawiając się oderwania od pozostałych sił dywizji oraz dążyć do głębokiego włamania w ugrupowanie nieprzyjaciela. Głębokie włamanie powoduje rozcięcie jednostek przeciwnika co najczęściej doprowadza do dezorganizacji całości jego działań oraz wybitnie zmniejsza możliwość porażenia bronią jądrową oddziałów pierwszego rzutu.

Podczas walki w głębi dowódcy batalionów /kompanii czołgów/ dokładnie śledzą działalność nieprzyjaciela. W zależności od potrzeb stawiają artylerii dodatkowe zadania i decydują o przeniesieniu ognia na kolejne rubieże.

W wypadku kontrataku dowódca oddziału, związku taktycznego decyduje o sposobie jego odparcia, a następnie zniszczeniu jego sił.

Poglądy na sposoby odpierania kontrataków ulegały w ostatnim okresie czasu znacznym zmianom. Obecnie uważa się, że wychodzące do kontrataku odwody przeciwnika powinno się niszczyć uderzeniami broni masowego rażenia lub obezwładniać ogniem artylerii i lotnictwa, a następnie rozbijając atakiem z marszu nacierających oddziałów. Jeżeli jednak w określonych warunkach nie ma możliwości rozbicia kontrataku atakiem z marszu odpiera się go z miejsca, wydzielając w tym celu niezbędną ilość sił i środków.

Przedstawiony sposób działania pododdziałów podczas przełamania obrony nieprzyjaciela nie może być traktowany jako coś stałego i niezmiennego. W zależności od sytuacji problemy związane z przełamaniem obrony powinny być rozwiązywane w sposób twórczy, dlatego też należy poszukiwać nowych form i sposobów działania.

ZAKOŃCZENIE

Przedstawiona treść wykładu obejmuje tylko część problematyki dotyczącej organizacji i udziału związków taktycznych i oddziałów w przełamaniu obrony nieprzyjaciela. Rozpatrując ją przedstawiono najbardziej charakterystyczne i możliwe sposoby rozwiązania poszczególnych zagadnień. Niektóre z nich mogą, a nawet powinny budzić zastrzeżenia, gdyż nie mają pełnych uzasadnień.

Wykład zobrazował obecne poglądy na charakter i właściwości organizacji przełamania oraz dał podstawę do samodzielnego studiowania.

Przedstawione zagadnienia należy przyjąć jako:

- podstawę do samodzielnego studiowania materiałów;
- wiodący materiał w celu przygotowania się do seminarium i zajęć grupowych.

Sprawy organizacyjne

1. Odpowiedzi na pytania i wątpliwości wynikłe w czasie wykładu.
2. Podać termin, temat i zakres przygotowania się do kolejnych zajęć.

Wydrukowano w 5 egz.

Egz. nr 1 - 5 - Bibl. Tajna
Wyk. ppłk Winiarczyk
Druk. E.K. dn. 25.04.79 r.
Nr ks. masz. Pf38/KTO

do opracowania "Organizacja przełamania obrony nieprzyjaciela z użyciem i bez użycia BMR",

WYKAZ LITERATURY

zalecanej do samodzielnego studiowania

Problematyka przełamania znajduje się w centrum uwagi dowódców i oficerów sztabu. Ciągłe poszukuje się nowych lepszych rozwiązań. Problematykę przełamania eksponuje się w większości ćwiczeń organizowanych przez wszystkie szczeble dowodzenia. Dlatego też z uwagą należy śledzić i studiować literaturę współczesną traktującą o przełamaniu.

Przedmiotem zainteresowania i gruntownego studiowania powinny być:

I. Materiały i dokumenty normatywne:

1. Dyrektywa MON do działalności Sił Zbrojnych PRL na lata 1976-80;
2. Rozkaz MON do szkolenia Sił Zbrojnych PRL w danym roku;
3. Regulamin walki Sił Zbrojnych PRL /dywizja-pułk/

II. Materiały problemowe:

1. Podręcznik - Taktyka Ogólna nr bibl. 012827.
2. Podręcznik - Działania bojowe pułku nr bibl. 0118.
3. Biuletyn informacyjny nr 4/109/ nr bibl. 015904.
4. Niektóre dane dotyczące organizacji wojsk, pojęć oraz norm taktyczno - operacyjnych nr bibl. 0341.
5. "Problemy pokonywania silnej obrony przeciwpancernej nieprzyjaciela" - materiały z konferencji naukowej ASG nr 2/48 z 1970 r.

6. "Zasady działania pododdziałów podczas przełamania obrony nieprzyjaciela". Insp. Szkol. 3/438/74.
7. "Obrona przeciwpancerna Sił Lądowych NATO".
Wyd. II Zarząd Sztabu Gen. PF 16594.
8. "Zwalczanie wozów bojowych przez środki przeciwpancerne"
MW nr 2/1970 r.
9. "Pokonanie silnej obrony przeciwpancernej bpz Bundeswehry" MW 2/1972 r.
10. "Działanie związków taktycznych podczas pokonywania silnej obrony przeciwpancernej" MW 4/1970 r.
11. "Zmierzch czy renesans czołgów", "O przełamaniu obrony krytycznie", MW nr 4/1974 r.
12. płk Prokop -"Przełamanie obrony przeciwpancernej nieprzyjaciela" skrypt nr bibl. 0217.
13. płk Laszczyk "Pułk w przełamaniu obrony przeciwpancernej nieprzyjaciela" - skrypt nr bibl. PF 196.

III. Materiały studyjne:

1. KOTUKOW "Pancerny Grot" wyd. MON 1976 r.
2. ROKOSOWSKI "Żołnierski obowiązek" wyd. MON.
3. CZUJKOW "Koniec Trzeciej Rzeszy" wyd. MON 1977 r.
4. ŻUKOW "Wspomnienia i Refleksje" wyd. MON.

Załącznik nr 2

do opracowania "Organizacja
przełamania obrony nieprzyjaciela
z użyciem i bez użycia BMR".

W Y K A Z

materiałów, które mogą być wykorzystane
w czasie wykładu.

I. Schematy /plakaty/

1. Możliwe warianty ugrupowania DZ przed rozpoczęciem przełamaniem - nr bibl. 05683.
2. Zadania bojowe dywizji i pułku oraz niektóre elementy decyzji do natarcia na obronę pozycyjną nieprzyjaciela -
- nr bibl. 05213.

II. Diapozytywy.

1. Przełamanie obrony nieprzyjaciela z użyciem i bez użycia broni masowego rażenia - nr bibl. PF 1176.



~~BIBLIOTEKA NAUKOWA PAN
Archiwum Specjalnych
Nr ewid. _____~~ **W 1003** **ASG WP**