



4/1553

AKADEMIA SZTABU GENERALNEGO WP
im. generała broni Karola Świerczewskiego

KATEDRA OBRONY TERYTORIUM ~~KRAJU~~

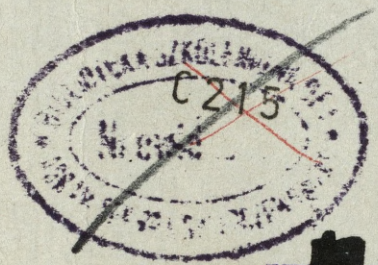
4/11/76

Egz. nr 1

Płk prof. dr Andrzej MADEJSKI

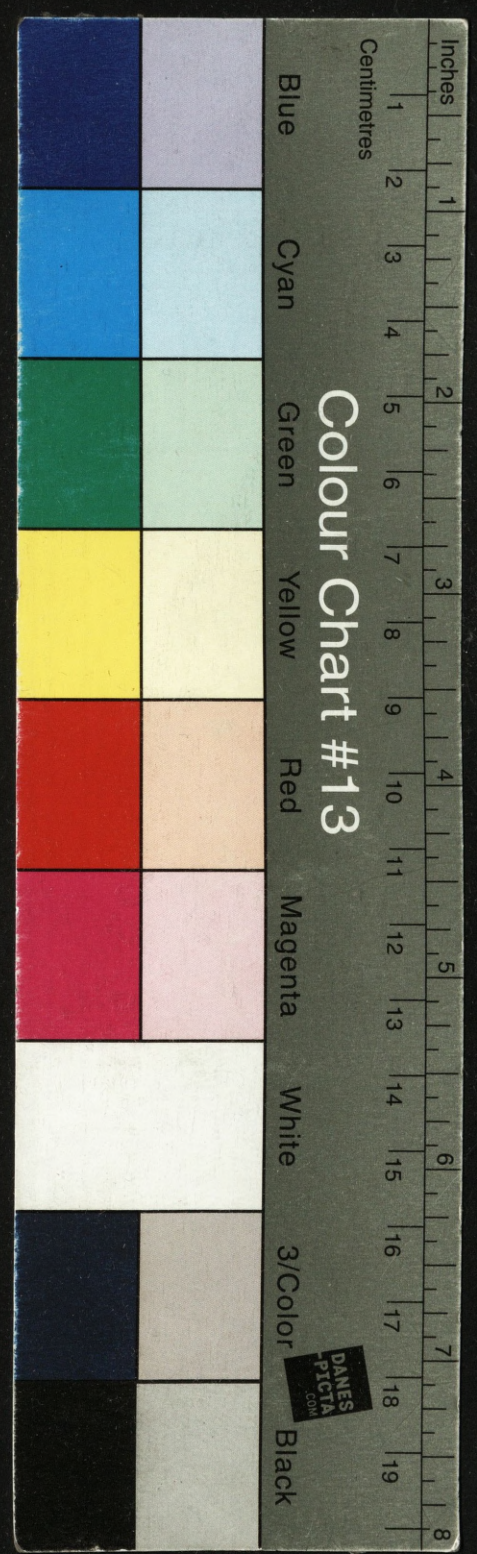
**ORGANIZACJA I KIEROWANIE DZIAŁANAMI
MILITARNYMI NA OBSZARZE OKRĘGU
WOJSKOWEGO**

Uaktualnił płk dr Walerian LEWONOWSKI



BIBLIOTEKA SZTABU GŁÓWNEGO WP
Archiwum Sztabu Głównego WP
Waw. Lewit
42471

WARSZAWA WRZESIEŃ 1975



4/1553

AKADEMIA SZTABU GENERALNEGO WP
im. generała broni Karola Świerczewskiego

KATEDRA OBRONY TERYTORIUM

~~82 00000~~
~~KRAJU~~
~~00000~~

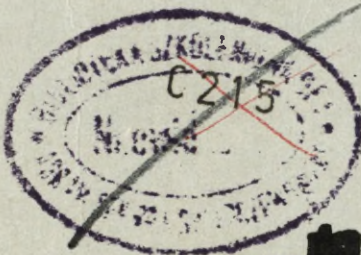
4/11 +6

Egz. nr1....

Płk prof. dr Andrzej MADEJSKI

**ORGANIZACJA I KIEROWANIE DZIAŁANAMI
MILITARNYMI NA OBSZARZE OKRĘGU
WOJSKOWEGO**

Uaktualnił płk dr Walerian LEWONOWSKI



~~BIBLIOTEKA SZTABU GŁÓWNEGO WP~~
~~Archiwum Karola Świerczewskiego~~
~~Warszawa~~
42471

WARSZAWA

WRZESIEŃ

1975

AKADEMIA SZTABU GENERALNEGO WP
im.gen.broni K. Świerczewskiego

KATEDRA OBRONY TERYTORIUM KRAJU

Ustawa z dnia 29 stycznia 1950 roku
art. 86 ust. 2

(Dz.U. 1950/11) poz. 98

Pracownia

OPISY WYKONANE
KODOWEGO

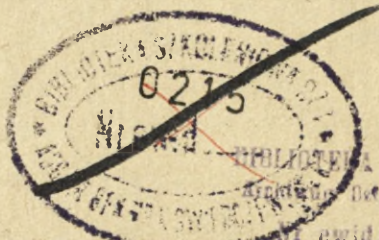
"ZATWIERDZAM"
ZASTĘPCA KOMENDANTA
AKADEMII SZTABU GENERALNEGO WP
ds. szkolenia

Reg. nr ..!

płk dypl.prof. Jakub BROCH **PRZEKLASYFIKOWANO**
Protokół Nr 12657

płk prof. dr Andrzej MADEJSKI
ORGANIZACJA I KIEROWANIE DZIAŁANAMI
MILITARNYMI NA OBSZARZE OKRĘGU WOJSKOWEGO

Uaktualnił płk dr Walerian LEWONOWSKI



WOWA 4SU WP
42477

WARSZAWA

WRZESIEŃ

1975 r.

S P I S T R E Ś C I

Strona

Wstęp	3
I. Ogólna charakterystyka i organizacyjna struktura DOW	6
II. Zadania Okręgu Wojskowego w okresie pokoju i wojny	13
1. Ogólna charakterystyka zadań OW	13
2. Osiąganie gotowości bojowej i wydzielanie wojsk operacyjnych	19
3. Zabezpieczenie przegrupowania wojsk	36
4. Udział wojsk OW w działaniach przeciwdywersyjnych i ochrona obiektów ..	52
5. Działania przeciwdesantowe na obszarze OW	61
6. Ochrona granic PRL	70
7. Obrona wojsk przed BMR i udział OW w OPBMR obszaru kraju	75
III. Siły i środki OW czasu "W"	96
IV. Planowanie i organizacja działań militarnych na obszarze OW	102
V. System dowodzenia działaniami militarnymi	106
VI. Ogólne zasady i niektóre problemy kierowania działaniami militarnymi na obszarze OW	108
Zakończenie.	137

WSTĘP

Aktualnie obowiązujący model organizacji Sił Zbrojnych PRL został ukształtowany stosownie do wymagań położenia geograficznego i politycznego naszego kraju, zobowiązań sojuszniczych, przewidywań co do charakteru ewentualnego konfliktu zbrojnego, możliwości ekonomicznych kraju, zadań sił zbrojnych i innych sił obronnych państwa oraz stosownie do wynikających stąd ustaleń i postanowień Komitetu Obrony Kraju w zakresie kierowania obroną państwa.

Komitet Obrony Kraju, jako organ Rady Ministrów - z prezesem Rady Ministrów jako przewodniczącym KOK - rozwiązuje węzłowe problemy obronne, ustala zasadnicze zadania obronne i środki na ich realizację, koordynuje działalność w tym przedmiocie centralnych i terenowych organów administracji państwowej oraz sprawuje nadzór nad realizacją zadań. Jednym z zastępców przewodniczącego KOK do spraw sił zbrojnych i planowania strategiczno - obronnego w kraju jest Minister Obrony Narodowej. Realizuje on decyzje i wytyczne Rady Ministrów i KOK w zakresie obrony państwa oraz sprawuje

ogólne kierownictwo nad wykonaniem ustawy o powszechnym obowiązku obrony PRL. Funkcje te pełni minister ON również w czasie wojny, z tym, że bezpośrednio kierownictwo w stosunku do wojsk podporządkowanych Zjednoczonemu Dowództwu Sił Zbrojnych państw Układu Warszawskiego zachowuje wyłącznie w zakresie ich organizacji, uzupełniania, zaopatrywania oraz w sprawach kadrowych i pracy partyjno-politycznej.

Podstawowe decyzje podejmowane przez KOK są opracowywane i wprowadzane do realizacji w zakresie:

- koordynacji planowania strategiczno-obronnego w skali państwa oraz spraw dotyczących Sił Zbrojnych PRL - przez Sztab Generalny;
- przygotowań gospodarczo-obronnych - przez Komisję Planowania przy Radzie Ministrów;
- porządku wewnętrznego i bezpieczeństwa publicznego /zwalczania dywersji oraz wywiadu politycznego i gospodarczego - przez Ministerstwo Spraw Wewnętrznych/;
- ochrony ludności, zakładów pracy, urządzeń użyteczności publicznej i dóbr kultury przed skutkami działania broni masowego rażenia i innymi działaniami przeciwnika, jak również udzielania pomocy poszkodowanym - przez Inspektorat Obrony Cywilnej ~~Kraju~~.

Proces jednolitego dowodzenia Siłami Zbrojnymi PRL, zarówno w czasie pokoju, jak i wojny, odbywa się w relacji: minister ON - Sztab Generalny-

dowództwa OW /rodzajów sił zbrojnych/ - dowództwa związków taktycznych i samodzielnych oddziałów.

Cechą charakterystyczną powyższego modelu dowodzenia jest to, że w okresie pokoju nie istnieją wyodrębnione dowództwa i sztaby związków operacyjnych wojsk /frontu i armii/. Elementy tych dowództw i sztabów są w ramach jednolitych organów dowodzenia czasu pokojowego. Struktura organizacyjna tych organów jest tak pomyślana, a system zabiegów organizacyjno-mobilizacyjnych tak kształtowany, aby wydzielenie z Centralnych Instytucji MON dowództwa i sztabu Frontu, z Dowództwa Wojsk Lotniczych - dowództwa i sztabu Armii Lotniczej oraz Szefostwa Wojsk Lotniczych, a wreszcie z dowództw Okręgów Wojskowych czasu "P" - dowództw i sztabów armii oraz dowództw i sztabów Okręgów Wojskowych czasu "W" nie nastroczało trudności.

W naszej strukturze dowodzenia siłami zbrojnymi czasu pokojowego jedynie Dowództwa Marynarki Wojennej i wojsk OPK mają strukturę organizacyjną pokojowo-wojenną, nie zmuszającą w zasadzie do realizacji przedsięwzięć reorganizacyjnych przy przechodzeniu na wojenny system dowodzenia.

I. OGÓLNA CHARAKTERYSTYKA I ORGANIZACYJNA STRUKTURA DOW^{x/}

W okresie pokoju dowództwa okręgów wojskowych są ogniwem kompleksowego dowodzenia szczebla operacyjnego. Są one również - wobec jednostek nie podporządkowanych im organizacyjnie, ale stacjonujących na ich obszarach - organami nadrzędnymi głównie odnośnie całokształtu spraw: pracy partyjno-politycznej; mobilizacji i uzupełnień; kwaterymistrzowskich; finansowych; garnizonowych, a częściowo także technicznych.

Dowództwa okręgów wojskowych koordynują też na swym terenie całokształt spraw związanych z przygotowaniem operacyjnym obszaru okręgu, głównie w zakresie problematyki realizowanej przez resort obrony narodowej, ale pośrednio także w zakresie przedsięwzięć należących do kompetencji innych resortów i władz terenowych.

W skład dowództwa okręgu wojskowego czasu pokojowego wchodzi następujące główne ogniwa organizacyjne:

a/ ścisłe dowództwo /dowódca OW; szef sztabu z-ca dowódcy OW; z-ca ds. politycznych; z-ca ds. OTK;

x/ Opracowano w oparciu o: "Biuletyn Informacyjny" Sztabu Generalnego Nr 5 z 1970 r., str. 119-149 oraz "Ramowy zakres działania DOW na czas "P" i "W". Wyd. Szt. Gen. - Zespół Struktur Organizacyjnych - 1968 r.

- z-ca ds.liniiowych; kwatermistrz - z-ca dowódcy OW; szef służb technicznych - z-ca dowódcy OW;
- b/ sztab:
oddziały: operacyjny /I/; operacyjny OTK /III/; łączności /IV/, a w nim wydział łączności spec. /V/; wydział topograficzny oraz dyżurna służba operacyjna;
oddziały org.ewid./VI/; planowania materiałowego /VII/; uzupełnień /VIII/; kancelaria specjalna; /podległe z-cy szefa sztabu ds.org.-mob./; oddziały rozpoznawczy /II/ i szkolenia bojowego /IX/; kancelaria sztabu; pułk zabezpieczenia; /podległe bezpośrednio szefowi sztabu/;
- c/ zarząd polityczny podległy z-cy d-cy OW ds.politycznych;
- d/ służby techniczne, a w nich szefostwa służb: czołgowo-samochodowej; uzbrojenia i elektroniki, a ponadto - komórka ds. koordynacji działalności służb technicznych szefostw rodzajów wojsk - podległa z-cy dcy OW ds.technicznych;
- e/ Kwatermistrzostwo: sztab; służby: zdrowia, wojskowej komunikacji, MPS, żywnościowa, mundurowa, kwaterunkowo-budowlana /podległe kwatermistrzowi OW - z-cy dcy OW/;
- f/ podległe bezpośrednio dowódcy OW szefostwa wojsk: raketowych i artylerii; inżynierskich; chemicznych; OPL oraz oddział kadr; oddział finansów i rewizja OW, a także w nieproceduralnym zakresie prokuratura i Sąd oraz okręgowe organa WSW..

W praktyce w różnych OW istnieją pewne odchylenia od tego schematu organizacyjnego; ponadto podlega on stopniowym przekształceniom stosownie do potrzeb sytuacji.

W organizacyjnej strukturze dowództwa OW można więc wyodrębnić /poza szefostwami wojsk i innymi wyspecjalizowanymi ogniwami podległymi bezpośrednio dcy OW/ cztery zasadnicze pionory, podległe przez odnośnych zastępców, a mianowicie: sztab, pion polityczny, kwatermistrzowski i techniczny. Z kolei w sztabie OW można wyróżnić cztery podstawowe ogniwia: operacyjne, rozpoznawcze, org.-mob. i uzup. oraz łączności. Sztab OW jest wiodącym organem dowodzenia i zarządzania wojskami, spełniającym jednocześnie nadrzędne funkcje w stosunku do pozostałych ogniw dowództwa OW w zakresie działalności operacyjnej, org.-mob. i uzup.

Organizacyjna struktura dowództw OW czasu "P" jest tak pomyślana, aby w ramach kompetencji poszczególnych komórek mieściły się kompleksowo sprawy oraz problematyka tak jednostek przewidzianych na czas "W" w składzie armii ogólnowojskowej, jak i tych, które przewidziane są do działań w ramach OTK. Wyjątek stanowią jedynie oddziały operacyjne, choć zakres kompetencji oddziału pierwszego jest szerszy niż problematyka armii ogólnowojskowej.

Z-cy dcy OW ds. liniowych i OTK formalnie nie mają w dowództwie OW żadnych podległych bezpośrednio i wyłącznie organów. Praktycznie z-ca dcy OW ds. linio-

wych , odpowiedzialny między innymi, ale głównie za sprawy wyszkolenia wojsk, wykorzystuje w swej pracy oddział szkolenia bojowego /IX/, a z-ca dcy OW ds. OTK - oddział operacyjny OTK /III/ oraz w zakresie spraw OTK - wszystkie inne komórki dowództwa i sztabu OW.

Problematyka frontu zewnętrznego i wewnętrznego w dowództwie i sztabie OW czasu pokojowego stanowi jednolitą i nierozdzieloną całość, rozpatrywana jest i rozwiązywana kompleksowo. Każde szefostwo, oddział, wydział - stosownie do swych zainteresowań i kompetencji uczestniczy w planowaniu, organizacji i realizacji zadań z tego zakresu. Dla usprawnienia przejścia dowództwa i sztabu OW czasu "P" na strukturę wojenną, połączonego z wydzieleniem dowództwa i sztabu armii ogólnowojskowej, wszyscy pracownicy mają określone i znane im przydziały mob., intensywnie szkolą się w określonym kierunku i ćwiczą alarmowe osiągnięcie wyższych stanów gotowości bojowej.

Rozwiązania personalne mogą być różne, ale przeciętnie przyjmuje się następujący schemat rozdziału wojennych funkcji:

- dowódca OW czasu "P" - dowódca Armii;
- szef sztabu OW, z-ca dcy OW ds. politycznych, zca dcy OW ds. liniowych; szef służb techn.; z-ca dcy OW kwatermistrz OW - te same funkcje w armii wydzielonej z OW;
- z-ca dcy OW ds. OTK; - dowódca OW czasu "W";
- z-ca szefa sztabu ds. org. - mob. szef sztabu OW czasu "W";

- oddział I i III OW czasu "P" - odpowiednie oddziały I sztabu Armii i OW czasu "W";
- pozostałe oddziały szefostwa i inne komórki dowództwa i sztabu OW czasu "P" po podziale na czele z szefami tworzą elementy dowództwa i sztabu Armii, a na czele z ich zastępcami - elementy - d-ctwa i sztabu OW czasu "W".

W ten sposób zachowuje się jednolitość poczynań i pełną znajomość wzajemnych spraw, potrzeb, obowiązków i kompetencji oraz odnośnych planów działania, tak potrzebną w pierwszych dniach wojny.

Dowództwa okręgów wojskowych czasu wojennego są podstawowymi organami dowodzenia i zarządzania wojskami lądowymi, działającymi w ramach obrony terytorium kraju. Wyjątek stanowią tu tylko jednostki zabezpieczenia stanowisk kierowania Komitetu Obrony Kraju/stanowisk dowodzenia MON/; oraz nieliczne wysoce specjalistyczne jednostki podporządkowania centralnego. Dowództwa te kierują działalnością szkoleniowo-administracyjną i boją podporządkowanych im wojsk i wojewódzkich sztabów wojskowych, współdziałając z właściwymi dowództwami korpusów OPK, dowództwami własnych lub sojusznicznych związków operacyjnych wojsk, czasowo przebywających na obszarze OW /przegrupowujących się przez ten obszar/ oraz w przypadku Pomorskiego OW - z Dowództwem Marynarki Wojennej. Współdziałają one także z właściwymi wojewódzkimi komitetami obrony oraz organami resortów

cywilnych, szczególnie w zakresie realizacji zadań administracyjno-szkoleniowych, kwatermistrzowskich i materiałowo-technicznego zabezpieczenia, awaryjno-ratunkowych i budowlanych ale np. w przypadku resortu spraw wewnętrznych - także w zakresie zadań bojowych i porządkowo-ochronnych.

Struktura organizacyjna dowództwa OW czasu "W" nieznacznie tylko odbiega od struktury czasu "P".

Zmiany strukturalne mają uzasadnienie w istotnej odmienności warunków działania, natomiast zmiany ilościowe wynikają z faktu wydzielenia dowództwa i sztabu Armii wraz z całością jej spraw i problematyki.

Do zasadniczych zmian organizacyjno-strukturalnych należy przede wszystkim zaliczyć:

- a/ po zakończeniu powszechnej mobilizacji, z trzech oddziałów, podległych zastępcy szefa sztabu ds. org.-mob. tworzy się oddział org.-uzup.;
- b/ rozwija się stosownie do potrzeb dwie lub trzy komendy stanowisk dowodzenia OW wraz z wszystkimi elementami zabezpieczenia ich pracy /łączności, ochrony, obsługi itp/.

Przewiduje się na czas "W" delegowanie do poszczególnych DOW pełnomocników KOK z niezbędnym minimalnym aparatem różnych specjalistów administracyjno-gospodarczych. Głównym zadaniem Pełnomocników KOK - koordynacja działań poszczególnych Wojewódzkich Komitetów Obrony i resortów na obszarze OW.

II. ZADANIA OW W OKRESIE POKOJU I WOJNY

1. Ogólna charakterystyka zadań OW

Zakres i treść zadań poszczególnych OW są wysoce zróżnicowane. Jest to następstwem istotnych różnic, jakie występują między poszczególnymi OW, a wynikających z: odmienności położenia geograficznego; odmienności obrazów w sensie gospodarczym, ludnościowym, topograficznym i geograficznym, odmienności mob. zasobów ludzkich i sprzętowych; odmiennej charakterystyki i roli bazujących na obszarze OW zgrupowań wojsk operacyjnych itd itp. Każdy okręg wojskowy jest inny - i to jest cechą naczelną tego organizmu; okoliczność tę należy zawsze uwzględniać, także przy rozważaniach i ustaleniach teoretycznych, dotyczących zasad jego funkcjonowania. Mimo to okręgi wojskowe mają wiele właściwości wspólnych, pozwalających na dokonywanie szeregu zasadniczych uogólnień i formułowanie wynikających stąd zasad i reguł. Dotyczy to także kwestii treści i zakresu zadań.

Do głównych zadań dowództw okręgów wojskowych w czasie pokoju należy:

- a/ dowodzenie podległymi wojskami, mające na celu ich wszechstronne przygotowanie do działań w ramach armii ogólnowojskowej i okręgu wojskowego czasu "W" oraz utrzymanie tych wojsk w stałej gotowości bojowej i mobilizacyjnej;

- b/ współdziałanie w planowaniu operacyjnym / w zakresie działania wojsk operacyjnych i wojsk OTK/, realizowanym głównie w Sztabie Generalnym, oraz organizowanie działań na terytorium okręgu wojskowego; kierowanie działalnością wojewódzkich sztabów wojskowych, a także współpraca z właściwymi organami obrony cywilnej i innych resortów oraz terenowymi władzami cywilnymi, zwłaszcza w sprawach, wynikających z ustawy o powszechnym obowiązku obrony PRL;
- c/ wszechstronne przygotowanie szybkiego i sprawnego wydzielenia dowództwa i wojsk armii ogólnowojskowej oraz wojsk podporządkowania frontowego i centralnego, a także przygotowanie przejścia dowództwa i wojsk OW ze struktury pokojowej na wojenną;
- d/ kierowanie pracami organizacyjno-mobilizacyjnymi; uzupełnianiem wojsk, sił zmilitaryzowanych i samoobrony; administrowaniem rezerwami osobowymi oraz szkoleniem i gromadzeniem tych rezerw, a także planowaniem uzupełniania sił zbrojnych, zmilitaryzowanych i formacji samoobrony środkami transportowymi i maszynami inżynieryjnymi z gospodarki narodowej;
- e/ kierowanie procesem wychowania, pracą partyjno-polityczną oraz kształtowaniem i umacnianiem wartości moralno-politycznej wojsk; zabezpieczenie kontrwywiadowcze oraz porządku bezpieczeństwa i dyscypliny wśród wojsk;

- f/ planowanie, organizowanie i kontrolowanie szkolenia operacyjnego i bojowego wojsk okręgu;
- g/ planowanie, organizowanie i realizowanie zadań zaopatrywania wojsk okręgu i stacjonujących na obszarze OW /z wyjątkiem materiałów specjalistycznych/, a ponadto czuwanie nad właściwym wykorzystaniem zaopatrzenia przez wojska oraz kierowanie działalnością eksploatacyjno-remontową wszystkich rodzajów wojsk i służb okręgu, a także wojsk będących na zaopatrzeniu OW;
- h/ realizowanie zleconych przedsięwzięć w zakresie przygotowania kadry zawodowej oraz nadzorowanie jej rozdziału i właściwego wykorzystania w wojskach OW;
- i/ współdziałanie /wraz z organami wojskowymi i cywilnymi szczebla centralnego oraz terenowego/ w planowaniu, organizowaniu i realizacji zadań związanych z operacyjnym przygotowaniem terytorium OW jako obszaru działań wojennych, ze szczególnym uwzględnieniem problematyki systemu dowodzenia i kierowania, łączności i komunikacji, systemu zaopatrywania, systemów rozpoznania wybuchów jądrowych i skażeń oraz ostrzegania i alarmowania, rozbudowy obrony wybrzeża i ochrony obiektów oraz innego budownictwa wojskowego, gromadzenia materiałów eksploatacyjnych i naprawczych itp.

Zadania OW czasu "W" najogólniej można podzielić na dwie grupy: grupę pierwszą stanowią zadania operacyjne i bojowe; grupę drugą - zadania

ideowo-wychowawcze, administracyjno-gospodarcze i szkoleniowe.

W grupie zadań operacyjnych i bojowych można wyodrębnić następujące:

- a/ realizacja zorganizowanych uprzednio przedsięwzięć w zakresie osiągnięcia przez wojska i dowództwa stanu pełnej gotowości bojowej, a w tym: mobilizacja wojsk, wydzielenie dowództwa i wojsk armii ogólnowojskowej, a także jednostek podporządkowania frontowego i centralnego, rozwinięcie wojennego systemu dowodzenia oraz zabezpieczenie mobilizacji sił zmilitaryzowanych i samoobrony;
- b/ kierowanie i koordynacja zabezpieczeniem pod względem porządkowym, komunikacyjnym, technicznym, medycznym, materiałowym oraz ruchu przegrupowujących się wojsk i wojskowych przewozów przez obszar okręgu;
- c/ udział wojsk w przeciwdywersyjnej obronie obszaru OW poprzez ochronę obiektów wojskowych i ważnych z wojskowego punktu widzenia oraz poprzez udział w zaczepnych działaniach przeciwdywersyjnych, prowadzonych głównie siłami ministerstwa spraw wewnętrznych;
- d/ organizację i kierowanie walką wojsk okręgu ewentualnie podporządkowanych/ z powietrznymi desantami nieprzyjaciela, a także organizację i kierowanie walką wojsk lądowych w obronie wybrzeża;

- e/ określony odrębnymi ustaleniami współudział w ochronie granic państwa; ewentualnie współudział w akcjach, mających na celu przywrócenie lub utrzymanie porządku i bezpieczeństwa;
- f/ organizację i dowodzenie obroną wojsk przed BMR oraz zapewnienie obronie cywilnej pomocy ze strony wojsk w zakresie obrony ludności przed BMR i skutkami uderzeń innych środków napadu;
- g/ udział - siłami i środkami wojsk lądowych - w obronie powietrznej wojsk i kraju.

Do grupy zadań ideowo-wychowawczych, administracyjno-gospodarczych i szkoleniowych należy zaliczyć:

- a/ szkolenie i przygotowanie uzupełnień dla wojsk operacyjnych i obrony terytorium kraju, kierowanie działalnością jednostek szkolnych, rezerwowych i ewentualnie zapasowych, administrowanie rezerwami osobowymi i sprzętowymi oraz nowymi formowaniami wojennymi; realizacja uzupełniania wojsk OW, a wg planu centralnego - wojsk frontu oraz pozaokręgowych wojsk OTK, a ponadto sił zmilitaryzowanych i samoobrony;
- b/ kierowanie pracami nad operacyjną rozbudową obszaru OW z uwzględnieniem potrzeb przeciwdziałania rozpoznaniu przeciwnika i maskowania;
- c/ kierowanie pracą partyjno-polityczną; zabezpieczenie kontrwywiadowcze; utrzymanie porządku, bezpieczeństwa i dyscypliny w siłach zbrojnych, stacjonujących na obszarze OW;

- / administrowanie majątkiem wojskowym; zaopatrywanie wojsk OW, a wg planu szczebla centralnego - także wojsk operacyjnych oraz w sprzęt typowo wojskowy sił zmilitaryzowanych i samoobrony; obsługa medyczna i techniczna oraz realizacja niektórych zadań remontowo-naprawczych sprzętu i uzbrojenia wojsk OW, a wg planu szczebla centralnego - wojsk frontu;
- e/ realizowanie współpracy z organami administracji państwowej w zakresie świadczeń osobowych i rzeczowych terenu na rzecz obrony państwa /wykorzystywanie zasobów miejscowych, siły roboczej, zaplecza remontowo-obsługowego różnych resortów itp. stosownie do obowiązujących w tym zakresie szczegółowych ustaleń prawnych, decyzji władz zwierzchnich i potrzeb sytuacji/.

W całości realizacja tych wszystkich zadań składa się na działalność sztabu OW czasu "W", a którą w okresie pokojowym przygotowuje wszechstronnie dowództwo i sztab OW czasu "P".

Zakres zadań OW jest więc wyjątkowo rozległy i zróżnicowany. W dalszej części skryptu zostaną bardziej szczegółowo naświetlone zasadnicze zadania operacyjne i bojowe i to przede wszystkim z ogólnowojskowego punktu widzenia.

2. Osiąganie gotowości bojowej i wydzielanie wojsk operacyjnych^{x/}

Dla usystematyzowania zakresu, form, metod i sposobów działalności obronnej państwa, a w tym także wszystkich ogniw jego sił zbrojnych, uzasadnione jest wyodrębnianie okresów: pokoju, zagrożenia i wojny. W oparciu o historyczne doświadczenia i dążności do zwiększenia planowości poczynań w zakresie podnoszenia stanu gotowości obrony państwa, w okresie zagrożenia wyodrębnia się z kolei dwa podokresy i odpowiadające im stany: podwyższona gotowość obronna państwa i pełna gotowość obronna państwa. Wojna może oczywiście wybuchnąć nagle, z zaskoczeniem lub narosnąć tak gwałtownie, że realizacja stopniowego osiągnięcia gotowości stanie się niemożliwa. Nie wyklucza to jednak w innych wypadkach możliwości stopniowania poczynań obronnych poprzez wprowadzanie kolejno poszczególnych, coraz wyższych stanów gotowości obronnej, co może niesłychanie ułatwić i usprawnić całość procesu.

x/ Opracowano w oparciu o: konsultacje uzyskane w Sztabie Generalnym i DOW, przy okazji wspólnych ćwiczeń; pokazy jednostek WOV i Szefostwa Wojsk Łączności oraz ćwiczebne doświadczenia OW i ASG, a częściowo także przy wykorzystaniu dostępnych wydawnictw szkoleniowych i dyskusyjnych Sztabu Generalnego oraz Katedry Org. i Mob. Wojsk ASG.

Stan podwyższonej gotowości obronnej państwa wprowadzany jest skrycie; może też dotyczyć tylko pewnych obszarów kraju lub nawet dziedzin działalności i gospodarki. Przyjmuje się, że przedsięwzięcia planowane do realizacji po wprowadzeniu tego stanu można dzielić na te, które realizuje się w sposób automatyczny i na podstawie decyzji miejscowej władzy terenowej, resortowej, instytucjonalnej itp. oraz te, o których wymagana jest każdorazowo decyzja władzy zwierzchniej do Komitetu Obrony Kraju włącznie. Całość zamierzeń planowanych do realizacji po wprowadzeniu stanu podwyższonej gotowości obronnej państwa dzieli się na dwa etapy: etap pierwszy /niższy stopień zagrożenia/ obejmuje przedsięwzięcia głównie typu organizatorskiego, przygotowujące realizację następnych zadań, ale nie powodujące w zasadzie żadnych skutków finansowych lub innych, ujemnych z gospodarczego punktu widzenia. Etap drugi /wyższy stopień zagrożenia/ obejmuje realizację wszystkich pozostałych przedsięwzięć, przewidzianych do wykonania po wprowadzeniu stanu podwyższonej gotowości obronnej, bez względu na ich skutki finansowe i materialne.

Stan pełnej gotowości obronnej państwa wprowadza się w zasadzie w sposób jawny i w sytuacji, w której zgodnie z oceną naczelnych władz państwa i koalicji - wojna staje się nieuchronną, lub gdy opóźnienie decyzji grozi nieodwracalnymi i katastrofalnymi skutkami politycznymi /najwyższy sto-

pień zagrożenia/. Wprowadzenie tego stanu oznacza natychmiastową realizację wszystkich pozostałych przedsięwzięć we wszystkich dziedzinach i ogniwach aparatu państwowego, gospodarczego i w społeczeństwie, mających zapewnić szybkie osiągnięcie pełnej gotowości obronnej. Jest rzeczą jasną, że im więcej przedsięwzięć z tej dziedziny zrealizowano wcześniej /po wprowadzeniu stanu podwyższonej gotowości obronnej państwa/, tym sprawniej i szybciej - /po wprowadzeniu stanu pełnej gotowości obronnej państwa/ - osiągnie państwo i kraj pełną gotowość obronną.

Wprowadzenie stanu pełnej gotowości obronnej państwa może nie być poprzedzone okresem stanu podwyższonej gotowości obronnej /gwałtowne, zaskakujące narośnięcie sytuacji kryzysowej/. Wówczas zajdzie konieczność jednoczesnego wprowadzenia w życie wszystkich przedsięwzięć niezbędnych dla osiągnięcia możliwie najwyższego poziomu gotowości i zdolności do sprostania wielkości zadań wojennych. Taki splot okoliczności i sytuacji należy uznać za najtrudniejszy i wymagający najwyższego wysiłku, ale jednocześnie za najbardziej prawdopodobny.

Przygotowując system stopniowego i alarmowego osiągnięcia gotowości obronnej przez państwo nie należy zapominać o realnej także współczesnej możliwości zaskoczenia kraju nagłym atakiem, przeprowadzonym w pierwszej fazie głównie z powietrza przy masowym użyciu rakiet i broni masowego rażenia.

W zależności od stanu organizacyjnego rozwinięcia można w siłach zbrojnych wyodrębnić jednostki: rozwinięte; o niepełnych stanach; skadrowane; formowane od nowa w czasie mobilizacji. Jednostki rozwinięte mają organizacyjną strukturę i etaty czasu pokojowego identyczne lub bardzo zbliżone do wojennych. Charakteryzuje je wysoka gotowość alarmowego przystąpienia do wykonania zadań bojowych.

Jednostki o niepełnych stanach, w zależności od stopnia ukończenia, mają strukturę organizacyjną i etaty mniej lub bardziej zbliżone do wojennych. Posiadają one całość należnego uzbrojenia i wyposażenia z wyjątkiem części transportu. Ukończenie stanu osobowego zwykle mieści się w granicach 35-80%. Nie wszystkie w jednakowym stopniu ale wiele z nich jest w stanie po uzupełnieniu w trybie alarmowym i własnymi siłami przystąpić do wykonania zadań bojowych.

Jednostki skadrowane różnią się zasadniczo swą strukturą organizacyjną i liczebnością od przewidzianych na czas wojny /do 35%/.

Jednostki nowo formowane, w okresie pokoju mogą istnieć ewentualnie w postaci załączków tworzonych przez etatowe grupy organizacyjne oraz załączki wydzielone z kadry zawodowej. Uzbrojenie i sprzęt dla tych jednostek utrzymywane są w zapasach mob. lub gospodarce narodowej. Przeprowadzenie reorganizacji jednostek skadrowanych lub sformowanie jednostek nowych wymaga w zasadzie

uprzedniego powołania mobilizacyjnego rzutu alarmowego.

Utrzymanie sił zbrojnych /podobnie jak całego państwa gospodarki i społeczeństwa/ w stanie ciągłej, pełnej gotowości bojowej jest niemożliwe. Stan gotowości w siłach zbrojnych dostosowuje się do stopnia zagrożenia. Odpowiednio do tego siły zbrojne mogą /w całości lub poszczególne jednostki/ znajdować się w stanie:

- stałej /pokojoyej/ gotowości bojowej;
- podwyższonej gotowości bojowej;
- pełnej gotowości bojowej.

Związek między stanami zagrożenia i gotowścią obronną państwa a stanami gotowości bojowej wojsk nie jest jednak bezpośredni i prosty. Co prawda im wyższy stan zagrożenia i gotowości obronnej państwa tym - rzecz oczywista i w sensie ogólnym - większa potrzeba uzyskania wyższego stanu gotowości bojowej sił zbrojnych, ale:

- a/ wprowadzenie kolejnych stanów gotowości bojowej w siłach zbrojnych może wyprzedzać wprowadzenie kolejnych stanów gotowości obronnej państwa;
- b/ poszczególne, ewentualnie kolejno wprowadzane wyższe stany gotowości bojowej wojsk, mogą dotyczyć tylko niektórych, pojedynczych jednostek niektórych rodzajów wojsk i sił zbrojnych, niektórych grup i zestawów jednostek lub wojskowych instytucji itp. stosownie do konkretnych potrzeb sytuacji.

Stan stałej /pokojoyej/ gotowości bojowej wojsk jest to stan zachowywany i utrzymywany w

okresie pokojowej działalności sił zbrojnych lub danej jednostki. Nie jest on zależny od stopnia rozwinięcia. To znaczy, że bez względu na to czy jest to jednostka rozwinięta, czy skadrowana - znajdować się ona powinna w stanie stałej gotowości bojowej.

Stan ten, abstrahując od szczegółów, wymaga zachowania stałej i pełnej zdolności do wykonania zadań, związanych z uruchomieniem procesu osiągania wyższych stanów gotowości.

W odniesieniu do dowództwa OW, terenowych sztabów, znacznej części instytucji i jednostek typu garnizonowego oznacza to stałą gotowość do: a/ przejścia na wojenną strukturę organizacyjną z jednoczesnym wydzieleniem części sił i środków do wojsk operacyjnych; b/ wchłonięcia określonej ilości żołnierzy rezerwy i sprzętu z gospodarki narodowej.

W odniesieniu do wojsk rozwiniętych oznacza to stałą gotowość do uruchomienia i wchłonięcia rzutu alarmowego oraz do podjęcia walki lub innego bojowego zadania.

W odniesieniu do wojsk, pozostających w niepełnych stanach, i skadrowanych oraz jednostek formowanych od nowa - oznacza to stałą gotowość do uruchomienia procesu mobilizacji i najszybszego osiągnięcia zdolności do walki lub wykonania innego zadania.

W odniesieniu do szkół i jednostek szkolnych - oznacza to stałą gotowość do przejścia na wojenną strukturę organizacyjną i wojenne programy szkolenia.

Wreszcie w odniesieniu do baz materiałowych, składnic, jednostek i instytucji obsługujących itp. - oznacza to stałą gotowość do przejścia na wojenną strukturę organizacyjną, wydzielenia i załadowania zapasów dla wojsk oraz niekiedy ich rozśrodkowania.

Głównym wskaźnikiem sprawności jest czas. Obowiązujące terminy są współcześnie nadzwyczaj napięte i stawiają przed stanem osobowym wojsk ogromne wymagania.

Wymaganiom tym można podołać tylko wówczas, gdy:

- a/ właściwy stopień sprawności wykazuje system alarmowania i łączności;
- b/ ściśle przestrzegana jest zasada utrzymywania w jednostkach ustalonego minimum stanu osobowego i sprzętu;
- c/ ściśle przestrzegana jest zasada utrzymywania w jednostkach ustalonego minimum zapasów materiałowych i sprzętu w pełnej sprawności użytkowej i technicznej;
- d/ niezbędne systemy, urządzenia i obiekty utrzymywane są w stałej sprawności eksploatacyjnej;
- e/ plany osiągania wyższych stanów gotowości bojowej utrzymywane są w pełnej aktualności, zadania są znane wszystkim wykonawcom; /w niezbędnym zakresie/, a czynności - drogą treningów - doprowadzane do automatyzmu.

Sprawność systemu alarmowania zależy przede wszystkim od: stopnia technicznego wyposażenia i zautomatyzowania ośrodków alarmowania; sprawności operacyjnych służb dyżurnych i służb dyżurnych do szczebla pododdziału włącznie; niezawodności systemów łączności.

Dla zapewnienia szybkiego i sprawnego przekazania sygnałów alarmowych rozwinięty został w siłach zbrojnych tzw. garnizonowy system alarmowy, który systematycznie jest ulepszany pod względem technicznym i organizacyjnym.

System ten zapewnia natychmiastowe przekazanie utajnionych informacji lub sygnałów wszystkim /w skali kraju lub OW/ względnie wybranym ogniwom dowodzenia, do szczebla oddziału i samodzielnego pododdziału włącznie, z wyjściem na terenowe i centralne organa cywilnej administracji państwa.

Oparte o ten system ośrodki alarmowania rozwijane są przy dowództwach /komendach/ garnizonów. Ich wyposażenie i kolejność ewentualnej kaskady połączeń uzależnione są od znaczenia garnizonu.

W siłach zbrojnych obowiązuje ustalenie określające, że każda wojskowa jednostka utrzymuje w ciągłej gotowości do uruchomienia przedsięwzięć, związanych z osiągnięciem wyższych stopni gotowości bojowej, określony procent stanu pokojowego. Dotyczy to także stałej technicznej sprawności uzbrojenia i sprzętu oraz wyposażenia. Sprawą istotną jest przy tym wykonywanie tej dyrektywnej wytycznej w sposób właściwy, nie mechaniczny.

Rzecz nie tylko w tym, aby stale utrzymać wymagany procent obecności stanu osobowego lub sprawności technicznej sprzętu, ale w tym, aby utrzymać wymagany stopień zdolności i sprawności bojowej jednostki. Dla przykładu mechanicy - kierowcy czołgów w pułku zmechanizowanym stanowią zupełnie znikomą część stanu osobowego pułku, ale ich nieobecność przekreśla zdolność bojową jednostki, mimo że z pewnością w skali pułku mieści się we wszystkich normatywach, określających wymagany procent obecności stanu osobowego pułku.

Utrzymywanie niezbędnego minimum sprawności sprzętu bojowego, uzbrojenia, wyposażenia i transportu wymaga także szczególnej pieczołowitości planowania obsługi technicznej i napraw.

Utrzymywanie w niezbędnej przydatności użytkowej zapasów ruchomych i doraźnych zmusza wreszcie wojska do przemyślanej ich rotacji, stosowania szczególnych metod składowania - utrzymywania zapasów, "na kołach" i "przy sprzęcie" itd. Dla zachowania możliwie pełnej kontroli stanu stałej gotowości wojsk, obowiązuje w siłach zbrojnych zasada przedstawiania codziennych lub dekadowych tzw. rozliczeń. Wprowadzenie środków elektronicznego przetwarzania danych do systemu oceny gotowości bojowej wojsk pozwala już aktualnie dowodcy okręgu mieć codziennie pełną ocenę sytuacji w wojskach w tej dziedzinie. Podstawową trudność powoduje na razie jeszcze niedoskonałość systemu zbierania informacji, będąca następstwem braku

automatyzacji w tym ogniwie systemu. Należy jednak oczekiwać, że w przyszłości cały system zbierania i oceny informacji o stanie gotowości bojowej wojsk zostanie zautomatyzowany kompleksowo odciąży to dołowe ogniwa dowodzenia od żmudnej przerwowej, ale jakże ważnej roboty.

Istotnym czynnikiem warunkującym możliwość szybkiego osiągnięcia pełnej gotowości bojowej jest stopień wykształcenia żołnierzy. Szkolenie wymaga czasu. Konieczne jest więc stałe utrzymywanie w jednostkach określonego minimum wyszkolonych żołnierzy, takiego, aby nawet w okresach wcielania i tuż po wcieleniu młodego rocznika gotowość do wykonania zadań bojowych mogła być utrzymywana. Celowi temu służy zarówno system zbiorowego przeszkalania pewnych specjalistów i kierowania do jednostek liniowych już wyszkolonych żołnierzy tej specjalności jak i system dwukrotnego w ciągu roku wcielania poborowych, a wreszcie stale rosnący stopień uzawodowienia sił zbrojnych. Niezależnie od tego, przede wszystkim w jednostkach rozwiniętych, obowiązuje system "rzutu alarmowego", uruchamianego najczęściej siłami jednostek, zapewniający powołanie wyszkolonych rezerwistów, dla zastąpienia niewyszkolonych jeszcze poborowych i żołnierzy młodego rocznika.

Rezerwiści rzutu alarmowego posiadają umundurowanie i niektóre elementy osobistego wyposażenia w domu, co usprawnia ich alarmowe wcielenie.

Wprowadzenie wyższego stanu gotowości bojowej, niezależnie od tego czy dotyczy skali całego OW czy tylko pewnej grupy jednostek lub nawet jednej jednostki, powinno być w miarę możliwości poprzedzane wykonaniem przedsięwzięć przygotowawczych. Przedsięwzięcia te nie powinny jednak powodować uruchomienia nakładów materiałowych i finansowych.

Wprowadzenie stanu podwyższonej gotowości bojowej ma na celu ułatwienie i usprawnienie, a więc i przyspieszenie procesu osiągnięcia pełnej gotowości. Może obejmować wszystkie jednostki OW lub tylko niektóre.

Wprowadzenie stanu podwyższonej gotowości bojowej uruchamia realizację planowych przedsięwzięć, zapewniających możliwość szybkiego i sprawnego wyjścia z garnizonów, przystąpienia do wykonania zadań bojowych, uruchomienia procesu i przeprowadzenia pełnej mobilizacji, wydzielenia wojsk operacyjnych i sprawnego ich przegrupowania, przejścia całości sił zbrojnych na organizację i etaty wojenne. Pełen zestaw tych czynności zawierają odnośne instrukcje, obowiązujące w tym zakresie w siłach zbrojnych, a przede wszystkim plany opracowane w OW i jednostkach /związkach wojsk, garnizonach/ gdyż każdy konkretny garnizon i jednostka lub instytucja wojskowa może narzucać konieczność zrealizowania odrębnych, specyficznych, takich, a nie innych przedsięwzięć.

Stan pełnej gotowości bojowej może być wprowadzony po uprzednim wprowadzeniu stanu gotowości podwyższonej i zrealizowaniu szeregu przedsięwzięć przygotowawczych lub bez tego - wprost ze stanu gotowości stałej /pokojoyej/.

Sygnał wprowadzający pełną gotowość bojową jest jednocześnie sygnałem alarmu bojowego. Sygnał ten powoduje więc natychmiastowe uruchomienie szeregu przedsięwzięć alarmowych, mających na celu uniknięcie lub zmniejszenie skutków zaskoczenia i osiągnięcie zdolności do wykonania zadań bojowych wszystkimi dyspozycyjnymi siłami.

Jeżeli uprzednio obowiązywała podwyższona gotowość, wówczas wprowadzenie stanu pełnej gotowości bojowej uruchamia przede wszystkim następujące czynności:

- wyjście wojsk z garnizonów /w zależności od jednostek, uprzednich ustaleń, dodatkowych wytycznych lub sygnałów itp - do rejonów alarmowych, zapasowych rejonów mobilizacji lub wprost do rejonów wyjściowych/;
- pełne uruchomienie mobilizacji;
- rozwinięcie wojennego systemu dowodzenia i zapatrywania.

Ponadto konieczne może być przystąpienie do: wykonania planowanych uprzednio prac inżynierskich; przeprowadzenie cyklu ćwiczeń zgrywających /stosownie do sytuacji i wykorzystując realizację równoległą do innych zadań - np. marsz itp/; rozwinięcie sił i systemów rozpoznania,

ubezpieczenia i innych w zakresie zabezpieczenia bojowego i operacyjnego.

W przypadku zaskoczenia, stosownie do sytuacji i decyzji dowódców, część elementów planu osiągnięcia pełnej gotowości bojowej może być odrzucona względnie realizacja ich może być przesunięta na okres późniejszy. I tak na przykład w czasie ćwiczenia "Sudety-71", w stosunku do szeregu jednostek rozwiniętych i o niepełnych stanach zrezygnowano z przeprowadzenia przedsięwzięć mających na celu ich uzupełnienie /jeszcze przed mobilizacją poniosły znaczne straty/ i skierowano mimo braku ukończenia na front zewnętrzny, organizując jednocześnie ich uzupełnienie w trakcie działań. Ćwiczenie to, a szczególnie "Lato-71" uczy, że zaskakujące uderzenia przeciwnika, wykonane w sytuacji, gdy wojska jeszcze nie opuściły garnizonów, jest współcześnie możliwe i grozi ciężkimi następstwami. Kurczone trzymanie się w takiej sytuacji uprzednio opracowanych planów i dążenie do ich pełnej realizacji świadczyć może tylko o braku rozeznania i wyczucia realiów sytuacji.

Realizacja czynności osiągnięcia wyższych stanów gotowości bojowej musi płynnie przerastać w wykonanie zadań bojowych. Czynności tych - mobilizacja, osiągnięcie gotowości, przystąpienie do wykonania właściwego zadania bojowego - nie należy traktować jako etapów działania, realizowanych kolejno. Przeplatają się one wzajemnie ich realiza-

cja i jej stopień zależny jest w dużej mierze od konkretnie zaistniałych warunków. W skali trudności tych warunków trzeba widzieć także takie, które zmuszają do wykonania zadań wyłącznie tymi siłami i środkami, które w chwili alarmu znalazły się w dyspozycji z następnym ewentualnym narastaniem sił, uzyskiwanych w miarę realizowania innych uprzednio nie zrealizowanych przedsięwzięć.

Rozkaz o wprowadzeniu w OW stanu pełnej gotowości przysługuje ministrowi obrony narodowej względnie - w jego imieniu - szefowi Sztabu Generalnego. Może być przekazany osobiście lub przez dyżurną służbę operacyjną, jednocześnie do wszystkich jednostek włączonych w garnizonowy system alarmowy lub kaskadowo tj. najpierw do OW, następnie z OW do związków taktycznych i WSZw, a z kolei do oddziałów.

Wprowadzenie stanu pełnej gotowości przysługuje także dowódcy OW, podobnie jak każdemu dowódcy nawet wówczas gdy nie otrzyma on takiego rozkazu od swego przełożonego, ale tylko wyjątkowo - np. w razie zaskakującej napaści lub gwałtownie zaistniałego zagrożenia przy braku możliwości szybkiego porozumienia się z przełożonym. W takim przypadku decyzja tego rodzaju musi być natychmiast meldowana przełożonemu przy pomocy możliwych, dostępnych środków i sposobów łączności.

Przedsięwzięcia alarmu bojowego, ujęte w system planowy od najniższego szczebla do szczebla dowództwa OW, do chwili przybycia dowódców lub

innych przełożonych, realizują dyżurne służby operacyjne i służby dyżurne.

Czynności, związane z wydzieleniem dowództwa, sztabu i wojsk armii oraz szeregu jednostek frontowych stanowią organiczną część planowych przedsięwzięć OW z zakresu osiągnięcia pełnej gotowości bojowej.

W warunkach przeciętnych sygnał alarmu bojowego oznacza jednocześnie:

a/ alarmowe wyjście zasadniczego personelu dowódców i sztabów wraz z wszystkimi siłami i środkami łączności, transportu obsługi i zabezpieczenia rozwinięcia i funkcjonowania stanowisk dowodzenia /stosownie do bardzo szczegółowych i systematycznie trenowanych ustaleń org.-mob/; na starym miejscu stosownie do potrzeb pozostaje tylko ewentualnie grupa operacyjna dowództwa armii/ zwykle wraz z dowódcą armii/, aż do chwili gdy lepsze warunki dowodzenia działalnością armii zaistnieją z polowego SD.

Nieco inaczej może wyglądać sprawa wydzielenia dowództwa i sztabu armii z OW jeżeli wojska tej armii są w swej większości nie rozwinięte, skądrowane, a w znacznej części wymagają wręcz formowania od nowa. W takim wypadku dowódca OW czasu "P" wraz z całym dowództwem i sztabem realizuje przede wszystkim zadania mobilizacyjne, pozostając w układzie dotychczasowym tak długo jak jest to potrzebne. Wydzielenie dowództwa, sztabu i wojsk armii następuje wówczas w

okresie późniejszym, może być realizowane nie jednocześnie dla całości głównych sił armii, a kolejno różnymi jednostkami, stosownie do konkretnej sytuacji potrzeb, możliwości;

- b/ alarmowe rozwinięcie wymaganej ilości stanowisk dowodzenia dowództwa i sztabu OW czasu "W" z jednoczesnym rozmieszczeniem na nich personelu stosownie do bardzo szczegółowo opracowanych i sprawdzonych przewidywań planu; na miejscu - w gmachu DOW - rozwija się z reguły dotychczasowe SD /DSD - SD nr 1/, które funkcjonuje tak długo, jak długo jest to możliwe. Ustalenia te dotyczą także szczebla wszystkich wojewódzkich sztabów wojskowych. Wszędzie tam, gdzie funkcje dowódców garnizonów w okresie pokojowym pełnią dowódcy wojsk operacyjnych, jednocześnie z wyjściem dowództw i sztabów tych wojsk i rozwinięciem DSD szczebla terenowego i OW, następuje przekazanie obowiązków, urządzeń i zapasów garnizonowych. W praktyce jest to przedsięwzięcie w szczególności organizacyjnych z reguły bardzo złożone, wymagające stałego doskonalenia i ćwiczenia aż do automatyzmu. Z tych m.in. względów znacznie łatwiejszą jest sytuacja tam, gdzie jednostki wojsk operacyjnych nie są nadmiernie obciążone zadaniami gospodarczymi.
- c/ wyjście jednostek armii i frontowych do rejonów alarmowych lub wprost na marszruty przegrupowania do rejonów wyjściowych względnie

do zapasowych rejonów mobilizacji. Ponieważ jednocześnie wychodzą w rejony alarmowe, wyjściowe lub zapasowe rejony mobilizacji także jednostki wojskowe, a częściowo również zmilitaryzowane, OTK - następuje w ten sposób podział i wyodrębnienie się wojsk armii i wojsk frontowego podporządkowania. Znajduje to najpełniejszy wyraz w wyodrębnieniu się własnych systemów dowodzenia i łączności. Jednakże nawet po wyjściu z garnizonów wojska operacyjne, są aż do ich wyjścia z obszaru OW i w możliwie najszerszym zakresie, obsługiwane i zaopatrywane przez siły i środki okręgu. Dowództwo OW i jego organa stanowią istotny element systemu kierowania ich ruchem, utrzymania porządku, zapewnienia im łączności itd. Stąd też wydzielanie wojsk operacyjnych należy rozpatrywać nie jako krótkotrwały, jednorazowy akt, lecz jako proces, trwający najczęściej aż do chwili opuszczania przez te wojska obszaru OW, a więc praktycznie - w stosunku do nowych jednostek i uzupełnień - trwający stale.

Osiąganie gotowości bojowej przez wojska nie wyczerpuje treści problematyki osiągania gotowości przez okręgi wojskowe. Jednocześnie i w sposób zsynchronizowany z realizacją zadań mobilizacyjnych i operacyjnych, okręgi wojskowe - jako dowództwa sił lądowych szczebla operacyjnego i ważne ogniw administracyjne, mogą być zmuszone do stawiania w coraz wyższe stopnie gotowości niektórych systemów obronnych lub do wykonywania wydzielonymi siłami określonych i nietypowych, specjalistycznych, a nawet nieprzewidywanych zawczasu zadań.

Wymienić trzeba przede wszystkim takie systemy i zadania jak:

- system rozpoznania wybuchów jądrowych i skażeń;
- system ostrzegania i alarmowania;
- system obrony wybrzeża;
- wzmocnienie ochrony granic PRL;
- ochrona obiektów i wzmocnienia wydzielonymi siłami wojska sił MSW w ich walce z dywersją lub w działaniach, mających na celu utrzymanie lub przywrócenie porządku publicznego i bezpieczeństwa itp.

Przedsięwzięcia te, aczkolwiek na ogół zawczasu przewidywane i planowane, nie są jednak zazwyczaj realizowane w sposób "samoczynny" w miarę podnoszenia stanów gotowości. Realizacja wielu przedsięwzięć tego typu, sposób realizacji i skala - określone są z reguły odrębnymi decyzjami i zarządzeniami MON lub DOW.

3. Zabezpieczenie przegrupowania wojsk^{x/}

Wyjście wojsk i sztabów z garnizonów zapoczątkowuje przegrupowanie wojsk, stanowiące nieodłączną część ich operacyjnego rozwinięcia. Operacyjne rozwinięcie wojsk w całości obejmuje:

x/ Opracowano głównie w oparciu o Biuletyn Informacyjny Sztabu Gen. Nr 1 z 1971 r. oraz odnośne rozdziały skryptu płk dypl. B. Szczepaniaka nr bibl. ASG 016701 przy uwzględnieniu ustnych ustaleń, poczynionych w Zarządzie I Sztabu Gen. Inspektoracie OT i dowództwach SOW i POW oraz doświadczeń ćwiczenia "Lato-71" i dyrektywy szkoleniowej MON na 1972 r.

- przekazanie sygnałów, osiągnięcie gotowości i wyprowadzenie wojsk z garnizonów do rejonów alarmowych lub wprost na marszruty;
- przegrupowanie wojsk operacyjnych do rejonów wyjściowych, oraz przyjęcie przez nie ugrupowania operacyjnego, przewidzianego planem operacji;
- przegrupowanie wojsk OTK, a w tym przede wszystkim: wojsk OPK; jednostek zabezpieczenia przegrupowania; manewrowych sił wojsk obrony wewnętrznej; sztabów, uczelni itp. instytucji typu stacjonarnego; centralnych i okręgowych składnic i składów różnych typów /w ramach rozśrodkowania zapasów/.

Jednocześnie z tym nastąpić musi lub może:

- a/ rozwinięcie stanowisk kierowania wszystkich szczebli /z wyjątkiem gminy/ ;
- b/ ruch rozśrodkowywanej ludności z wytypowanych miast zagrożonych, obejmujący ewentualnie część kilku milionów ludzi.
- c/ rozwinięcie - szczególnie w rejonie dużych ośrodków miejskich - sił i środków zmilitaryzowanych zgrupowań ratowniczych, liczących w skali kraju wiele tysięcy ludzi, pojazdów i maszyn;
- d/ ruch wielu tysięcy rezerwistów, powołanych w ramach powszechnej mobilizacji do sił zbrojnych i zmilitaryzowanych a także wielu tysięcy samochodów i maszyn inżynierskich, przekazywanych z gospodarki narodowej siłom zbrojnym w ramach ich mobilizacji;

e/ ponadto ewentualnie ruch transportów rozróżnianych zapasów materiałowych wojskowych i ogólnokrajowych.

Realizacja tych przewozów i przemarszów jest również konieczna jak przegrupowanie wojsk i aczkolwiek może się zdarzyć, że przynajmniej w części będą one mogły się odbyć z pewnym opóźnieniem w stosunku do ruchu wojsk, powinna być uwzględniona w planach oraz pracy systemu kierowania i kontroli ruchu wojsk.

Z powyższego wynika, że:

- przegrupowanie wojsk musi być sterowane przez ośrodki dyspozycyjne, zdolne sprawę ująć w całości, z uwzględnieniem wagi postulatów, potrzeb i wojennego znaczenia wszystkich elementów maszyny wojennej państwa, zmuszonych do pilnego korzystania z sieci komunikacyjnej - ośrodkami tymi są przede wszystkim: Sztab Generalny w skali ogólnokrajowej oraz sztaby OW na szczeblu terenowym;
- przegrupowanie wojsk musi być w niezbędnych szczegółach zsynchronizowane wewnętrznie i zewnętrznie, zaplanowane i kierowane w sposób bardzo elastyczny;
- wykonawstwo planu ruchu i zarządzeń w tej sprawie musi być wyjątkowo ścisłe /wysoka dyscyplina ruchu/ gdyż wszelka samowola grozi ciężkimi w skutkach zaburzeniami ruchu.

Za organizację wyjścia wojsk z garnizonu odpowiada dowódca garnizonu. On - stosownie do

zadań, lokalnych warunków, z uwzględnieniem w miarę możliwości postulatów i potrzeb władz terenowych i gospodarczych, w porozumieniu z właściwym terytorialnym sztabem wojskowym - ustala trasy, terminy, sposób wszechstronnego zabezpieczenia wszystkich ruchów, w tym zabezpieczenia bojowego. Odpowiada więc także za zgranie ruchu wojsk z ruchami sił i środków, pozostających w dyspozycji miejscowych komitetów obrony oraz kolumn rozrzedkowanej ludności.

W zależności od sytuacji i czasu wojska mogą być początkowo wyprowadzone z garnizonów do rejonów alarmowych, a dopiero następnie na marszruty i do rejonów wyjściowych lub rozpocząć przegrupowanie do rejonów wyjściowych wprost z garnizonów. To ostatnie jest pod względem organizacyjnym w przypadku dużych garnizonów rozwiązaniem szczególnie trudnym i wymagającym wyjątkowo dokładnego zaplanowania oraz wielokrotnego przeciwieństwa. Jednostki skadrowane i formowane od nowa, ze zrozumiałych względów, przegrupowane do rejonów wyjściowych rozpoczynają zazwyczaj dopiero po zakończeniu mobilizacji i osiągnięciu pełnej gotowości bojowej w zapasowych rejonach mobilizacji /lub w garnizonach/. W szczególnych warunkach zaskakującego ataku nieprzyjaciela może jednak zaistnieć konieczność rozpoczęcia ruchu mimo nie osiągnięcia jeszcze pełnej gotowości.

Przegrupowanie wojsk może rozpocząć się zarówno jeszcze w okresie zagrożenia jak z chwilą

wybuchu wojny. Możliwe jest również, iż wojna wybuchnie w trakcie przegrupowywania wojsk. Najwygodniejszą jest - rzecz jasna - sytuacja, pozwalająca na przegrupowanie wojsk w okresie pokoju, z tego też względu należy na nią raczej najmniej liczyć.

W sprzyjających warunkach właściwe przegrupowanie wojsk może poprzedzić poprawienie ich dylokacji, przez ich wyprowadzenie w rejony, bardziej dogodnie z punktu widzenia planu przyszłych operacji.

Wszystkie ruchy, poprzedzające przegrupowanie masowe, powinny być wykonywane pod osłoną zabiegów maskujących, głównie typu organizacyjnego /publiczne uprzedzenie o ćwiczeniach; wielokrotność przemarszów wojsk w różnych kierunkach w ciągu dłuższego okresu czasu itp/.

Zabezpieczenie przegrupowania wojsk na obszarze i przez obszar OW obejmuje:

- a/ organizację, rozwinięcie i działanie na obszarze OW systemu kierowania i kontroli ruchu wojsk /stosownie do ustaleń planu Sztabu Generalnego/;
- b/ udział dowództwa i sztabu OW w planowaniu, przygotowaniu, a następnie w zrealizowaniu zabezpieczenia przegrupowania wojsk przez obszar OW pod względem:
 - kierowania i kontroli ruchu wojsk;
 - osłony technicznej dróg i obiektów komunikacyjnych;

- zabezpieczenia przepraw na szerokich przeszkodach wodnych;
- pomocy technicznej, materiałowej i medycznej na trasach marszu;
- operacyjnego i bojowego zabezpieczenia /rozpoznanie, OPBMR, opdywers, opdes, maskowanie itd/.

Oprócz tego istotny jest udział OW w zabezpieczeniu przegrupowujących się wojsk łączności, ścisłej współpracy między wojskami, a siłami i środkami pozostającymi w dyspozycji terenowych i centralnych władz administracyjnych i gospodarczych; osłony kontrwywiadowczej itp.

Generalnie, obowiązujący system kierowania i kontroli ruchu wojsk bazuje na następujących, podstawowych założeniach i ustaleniach:

a/ celem systemu kierowania i kontroli ruchu wojsk jest:

- zapewnienie sprawnego przegrupowania wojsk własnych i sojusznicznych na zewnętrzny front wojny;
- niedopuszczenie do zakłócenia ruchu wojsk operacyjnych przez kolumny uchodźców lub rozśrodkowanej ludności, transporty gospodarcze i zaopatrzeniowe ludności itp.;

b/ system kierowania i kontroli ruchu wojsk jest niezbędny szczególnie w warunkach zniszczeń komunikacji w okresie masowego przegrupowania wojsk - przez obszar kraju - na front zewnętrzny; później specjalnie w tym celu rozwinięty system może okazać się zbędnym;

c/ system kierowania ruchem wojsk musi być wysoce scentralizowany, realizujący precyzyjnie wynikające z zamierzeń operacyjnych i strategicznych decyzje władz najwyższych w układzie międzysojuszniczym /Zjednoczonego Dowództwa/ i krajowym /Sztab Generalny/ co do kierunków i terminów ruchu wszystkich kolumn /związków taktycznych, oddziałów, transportów tyłowych i zaopatrzenia, itp./, jednocześnie musi on być systemem dostatecznie elastycznym/, zdolnym do szybkiego realizowania zmienionych stosownie do sytuacji planów/ oraz odpornym, zdolnym do funkcjonowania nawet w wypadku częściowego paraliżu systemów łączności i dowodzenia na wysokich i najwyższych szczeblach;

d/ główny wysiłek systemu musi być skupiony na obszarach i rubieżach szczególnie wrażliwych na uderzenia przeciwnika i wynikające stąd zakłócenia ruchu /na obszarach trudno przekraczalnych i na rubieżach granic z państwami sojuszniczymi/.

System kierowania i kontroli ruchu wojsk na obszarze PRL obejmuje następujące zasadnicze ogniwka:

a/ Sztab Generalny, ściśle współpracuje ze sztabem Zjednoczonego Dowództwa i odnośnymi sztabami frontów; kieruje procesem opracowania i realizacji planu, stosownie do aktualnego rozwoju wydarzeń, wnosi do tego planu niezbędne zmiany i wprowadza je w życie, przekazując zadania

jednocześnie maszerującym wojskom i organom systemu kierowania i kontroli ruchu wojsk.

Przy podejmowaniu bieżących decyzji Sztab Generalny współpracuje z odnośnymi instytucjami centralnymi MON i zainteresowanymi resortami /głównie komunikacyjnymi i łączności/, ze Zjednoczonym Dowództwem, dowództwami frontów, a niekiedy armii.

b/ Dowództwa OW biorą udział w planowaniu zabezpieczenia przegrupowania wojsk i są odpowiedzialne za przygotowanie, rozwinięcie i funkcjonowanie systemu kierowania i kontroli ruchu wojsk na swym obszarze, a także za realizację innych zleconych zadań w zakresie zabezpieczenia przegrupowania.

OW kierują pracą podległych organów kierowania i kontroli ruchu wojsk stosownie do aktualnych decyzji szczebla centralnego, przekazując je wykonawcom /ewentualnie uściślając sposób ich wykonania/. W tym zakresie ściśle współpracują sztaby OW z zainteresowanymi dowództwami maszerujących armii /niekiedy frontów lub poszczególnych dywizji, zgrupowań itd/, których przedstawiciele - w okresie przemarszu tych wojsk przez obszar OW - powinni być na SD okręgu.

W wypadkach szczególnych /zerwania systemu dowodzenia na szczeblu centralnym/ dowódcy OW zobowiązani są kierować przegrupowaniem wojsk przez obszar okręgu stosownie do znanych sobie zamierzeń i planów przekazanych i przy ścisłym porozumieniu

/współpracy/ z zainteresowanymi dowódcami związków wojsk.

Dowództwa OW realizują swe zadania w zakresie kierowania i kontroli ruchu wojsk szczególnie poprzez:

- aktualne i pełne oraz stałe rozeznanie w sytuacji na drogach, przebiegających przez obszar OW i pełną znajomość sytuacji ogólnej na obszarze OW /sytuacja skażeń i zakażeń, zniszczenie systemu komunikacji, działalność sił dywersyjnych i desantów przeciwnika, położenie i możliwości sił i środków zabezpieczenia ruchu, sytuacja w miastach itd./;
 - bieżące informowanie zainteresowanych dowódców związków wojsk o sytuacji na drogach i obszarze;
 - stałe informowanie zainteresowanych dowódców o decyzjach co do ruchu wojsk i jego zabezpieczenia;
 - interweniowanie u przełożonych w przypadku braku możliwości uzgadniania decyzji z dowództwami maszerujących wojsk.
- c/ Komendy stref kierowania i kontroli ruchu wojsk, podlegają bezpośrednio dowództwu OW są odpowiedzialne za przygotowanie, rozwinięcie i funkcjonowanie sił i środków im podporządkowanych. Kierują one pracą podległych im Komendantów dróg, przepraw itp. stosownie do aktualnych decyzji OW i stosownie do sytuacji na interesującym ich obszarze, ściśle współpracując z zainteresowanymi dowództwami związków taktycznych, zgrupowań,

oddziałów, a niekiedy związków typu armijnego.

Praca Komend stref w żadnym wypadku nie może prowadzić do zastępowania w dowodzeniu właściwych dowództw przegrupowujących się wojsk.

Zadania swe realizować one powinny głównie poprzez:

- pełne rozeznanie w sytuacji na drogach i podległym obszarze oraz bieżące informowanie zainteresowanych dowództw /na SD stref powinni znaleźć się przedstawiciele tych dowództw możliwie wcześnie i na okres przechodzenia wojsk przez obszar strefy/;
- stałe i wzajemne uzgadnianie ocen i decyzji co do ruchu wojsk, łącznie ze szczegółami ich przekazania wykonawcom, kontroli wykonania itd.;
- interweniowanie w sztabach przełożonych w wypadku braku możliwości uzgodnienia decyzji.

Należy przewidywać, że - głównie w przypadku wojny jądrowej - może system łączności i dowodzenia ulec silnym zakłóceniom, a nawet - w pewnych okresach - paraliżowi. Istnieje więc potrzeba możliwie precyzyjnego ustalenia kompetencji poszczególnych zasadniczych ogniw kierowania ruchem wojsk.

Strefy kierowania i kontroli ruchu wojsk obejmują tylko część obszaru PRL, położoną po obu stronach zasadniczych przeszkód wodnych i w pobliżu granicy państwa /na odcinkach ważnych ze względu na przebieg planowego ruchu o charakterze tranzytowym/. Między strefami w punktach węzłowych mogą być rozwinięte pojedyncze posterunki oficerskie,

podporządkowane dowództwom OW, komendom stref lub wojewódzkim sztabom wojskowym. Istotną rolę w zakresie kierowania i regulacji ruchu mogą mieć do spełnienia siły i środki układu terytorialnego, zobowiązane m.in.do:

- zapewnienia bezkolizyjnego przemarszu wojsk przez miasta /regulacja ruchu/;
- niedopuszczenia do zatarasowania wydzielonych dla wojsk dróg przez innych użytkowników;
- zapewnienia szybkich i sprawnych objazdów odcinków uszkodzonych /oznakowanie, pilotowanie itp./;
- pełnej znajomości sytuacji na drogach, kontroli przemarszu kolumn;
- pełnej informacji maszerujących wojsk /zainteresowanych/ o sytuacji na administrowanym obszarze.

W tym zakresie, jak uczą doświadczenia praktyczne, możliwości władz, sił i środków układu terytorialnego są stosunkowo znaczne. Funkcja przedstawiciela interesów wojsk wobec władz terenowych i przedstawiciela władz terenowych wobec maszerujących wojsk, a także funkcja lokalnych ośrodków dyspozycyjnych w systemie kierowania ruchem - mogą z powodzeniem spełnić wojewódzkie sztaby wojskowe.

Zapewnienia sprawnego funkcjonowania komunikacji na obszarze PRL - to zadanie resortu komunikacji, jest to przedłużenie na okres wojny zadań realizowanych przez ten resort w okresie pokoju. Do prac na ciągach komunikacyjnych użyte będą

siły i środki kolejowe, pontonowe, drogowo-eksploatacyjne itd., stanowią one podstawową siłę przystosowaną do szybkiej interwencji. Użycie wojsk inżynieryjnych, drogowych i kolejowych przewidywane jest głównie na zasadniczych szlakach i obiektach, wykorzystywanych przez wojska.

Ponadto przewiduje się wykorzystanie do prac na drogach przegrupowania sił i środków terytorialnych, zarówno mających charakter w pewnej mierze wyspecjalizowanych jak i niewykwalifikowanej siły roboczej. Należy jednak uważać je za siły pomocnicze; o ich skuteczności przesądzać może głównie masowość ewentualnego występowania.

Zabezpieczenie przegrupowania wojsk jest przygotowywane /w wielu dziedzinach do szczegółów/ przez władze szczebla centralnego, wśród których rolę wiodącą spełnia pion operacyjny Sztabu Generalnego, a istotne funkcje przypadają ponadto takim instytucjom centralnym MON jak: Szefostwo Służby Komunikacji, Szefostwo Wojsk Inżynieryjnych, Szefostwo Wojsk Łączności, Szefostwo Służby Zdrowia, Szefostwo Służby Czołgowo-Samochodowej in., a także innym resortom cywilnym. OW uczestniczy w pracach prowadzonych na szczeblu centralnym przez swych przedstawicieli z prawem postulowania określonych rozwiązań.

W zakresie komunikacyjnego zabezpieczenia przegrupowania wojsk Okręg Wojskowy w szczególności może uczestniczyć lub samodzielnie prowadzić następujące zasadnicze prace:

- studia w celu oceny i ustalenia wojskowych i wojennych potrzeb /przy różnych założeniach sytuacyjnych/, a także możliwości systemu komunikacyjnego oraz sił i środków zabezpieczenia komunikacji /cywilnych i wojskowych/, możliwości i potrzeb rozbudowy komunikacji, gromadzenia materiałów, rozwoju sił i środków budowlanych i naprawczych itp.; opracowuje w tym zakresie postulaty pod adresem władz kompetentnych; utrzymuje w pełnej aktualności znajomość systemu komunikacyjnego i przeszkód oraz możliwości ich pokonania, możliwości wszystkich komunikacyjnych urządzeń, stanu i rozłożenia zapasów materiałowych budowlanych i eksploatacyjnych, położenia i możliwości wszystkich sił i środków zabezpieczenia komunikacji i przepraw;
- bierze udział w planowaniu komunikacyjnego zabezpieczenia przegrupowania wojsk na szczeblu centralnym, a także opracowuje w tym zakresie własne plany i realizuje, wynikające z nich zadania;
- organizuje szkolenie wojskowych, a na zasadach współpracy także cywilnych, ogniw kierowania oraz sił przewidzianych do zabezpieczenia przegrupowania wojsk;
- w ramach przedsięwzięć z zakresu osiągnięcia wyższych stanów gotowości bojowej rozwija system K i KRW oraz inne wojskowe siły i środki zabezpieczenia przegrupowania, a także zabezpiecza rozwinięcie sił zmilitaryzowanych;

- w toku działań /przegrupowanie wojsk, dowóz zaopatrzenia na front, realizacja przegrupowań i przewozów wewnętrznych w okresie zagrożenia i wojny ale często także w okresie pokoju przy dużym obciążeniu sieci ruchami wojsk i przewozami wojskowymi/ na podstawie decyzji i zarządzeń Sztabu Generalnego oraz stosownie do sytuacji i z własnej inicjatywy; skupia wysiłki wojsk oraz sił współdziałających na utrzymaniu najważniejszych dróg, budowie przepraw i dróg na przełaj oraz prowizorycznych urządzeń komunikacyjnych w punktach węzłowych sieci komunikacyjnej; bierze udział w zabezpieczeniu przewozów; uzupełnia jednostki zabezpieczające przegrupowanie wojsk w ludzi /i ewentualnie sprzęt/; organizuje /postuluje/ przygotowanie i gromadzenie materiałów eksploatacyjnych i budowlanych w miejscach newralgicznych sieci komunikacyjnej; organizuje manewr siłami i środkami zabezpieczenia komunikacji, koordynuje wysiłki wojsk z działaniem sił układu funkcjonalnego i terytorialnego itp.

Większość tych zadań, szczególnie w zakresie organizacji i realizacji przewozów oraz ich zabezpieczenia, realizowana jest w sposób scentralizowany na szczeblu najwyższym i przez wyspecjalizowane organa terenowe, często bez udziału szczebla OW. Szczebel ten musi jednak być stale całkowicie zorientowany w sytuacji, tak aby w przypadku zaistnienia paraliżu systemu dowodzenia centralnego,

mógł w całości przejąć funkcje kierowania realizacją wszystkich planów i zamierzeń na swym obszarze.

W zakresie zabezpieczenia przegrupowania wojsk pod względem materiałowym i technicznym oraz medycznym Okręg Wojskowy stosownie do zarządzeń przełożonych, a także własnych ocen i decyzji:

- prowadzi studia merytoryczne w celu ustalenia potrzeb w zakresie zabezpieczenia przegrupowania i możliwości oraz sposobów ich zaspokojenia;
- bierze udział w opracowywaniu na szczeblu centralnym planów kwatermistrzowskiego i technicznego zabezpieczenia przegrupowania wojsk, opracowuje własne plany i realizuje, wynikające z tych planów, zadania o charakterze przygotowawczym /gromadzenie i właściwe rozłożenie zapasów i źródeł zaopatrzenia oraz przygotowanie czynności zaopatrywania wojsk z tych źródeł; przygotowanie i organizacja pomocy technicznej na trasach marszu wojsk oraz pomocy medycznej/; dla realizacji tych zadań przygotowywane są przy udziale OW zarówno siły, środki i zasoby okręgu jak i ogólnokrajowe oraz terenowe /dotyczy to przede wszystkim składów MPS i transportu,

warsztatów naprawczych oraz szpitali.^{x/}

- w toku działań przy współpracy z władzami cywilnymi kieruje realizacją zadań materiałowego, technicznego i medycznego zabezpieczenia przegrupowania wojsk, skupiając wysiłki własnych i cywilnych sił i środków na wykonanie zadań najważniejszych i decydujących o powodzeniu całości przedsięwzięć.

x/Zakres tych prac jest często ogromny, wymaga wielkiej zapobiegliwości, uporu, zdolności przewidywania i organizatorskich. Trzeba m.in. w zakresie usytuowania i organizacji składów umiejętnie godzić wymagania jakie stawia potrzeba materiałowego i technicznego zabezpieczenia przegrupowania z szeroko pojętymi potrzebami obronnymi i realiami aktualnego położenia i wyposażenia składów. Trzeba umiejętnie łączyć planowe czynności zaopatrywania wojsk w toku przegrupowania z realizacją zadań rozśrodkowania zapasów, które wciąż są - ze względu na niedostateczne ich rozproszenie i ukrycie oraz nadmierną brzońową koncentrację - czynnością niezbędną i niezwykle ważną.

Prace te często są związane z realizacją zadań o charakterze inwestycyjnym, przede wszystkim w zakresie budownictwa koszarowego i specjalistycznego, komunikacyjnego, łączności itp.

W zakresie zabezpieczenia pomocy medycznej prace w zasadzie ograniczają się do gromadzenia zapasów leków i materiałów opatrunkowych i sanitarnych oraz zapewnienia możliwości ewakuacji i leczenia rannych i chorych w możliwie najbliższych szpitalach /cywilnych i wojskowych/.

Zabezpieczenie operacyjne i bojowe przegrupowania wojsk realizowane jest w kompleksie przedsięwzięć z tego zakresu. Inaczej mówiąc np. obrona przegrupowujących się wojsk przed BMR realizowana jest w ramach ogólnej obrony wojsk i obszaru OW przed BMR. To samo dotyczy przedsięwzięć z zakresu rozpoznania, maskowania, obrony przeciwdesantowej i przeciwdywersyjnej itd. Problematyka ta omówiona jest szerzej w dalszej części skryptu.

4. Udział wojsk OW w działaniach przeciwdywersyjnych i ochrona obiektów^{x/}

Obrona przeciwdywersyjna stanowi kompleks przedsięwzięć realizowanych we wszystkich dziedzinach życia społecznego i działalności państwa i we wszystkich ogniwach obrony terytorium kraju. Ich celem jest: zapewnienie porządku i bezpieczeństwa na administrowanym obszarze i skutecznej ochrony i swobody działania wszystkim obiektom /gospodarczym, wojskowym, polityczno-administracyjnym, systemowi łączności, komunikacji itd/, władzom centralnym i terenowym, wojskom, a także społeczeństwu przez paraliżowanie dywersyjnej działalności przeciwnika, a w warunkach sprzyjających, przez rozbitcie i wyniszczenie jego sił.

^{x/} Opracowano w oparciu o "Biuletyn Informacyjny Sztabu Gen. nr 4/118/ z 1974 r.

Cel ten można osiągnąć głównie przez wykonanie następujących zasadniczych zadań:

- uodpornienie społeczeństwa i pozyskanie jego aktywnego poparcia w walce z dywersją;
- uodpornienie zagrożonych działalnością dywersyjną obiektów, urządzeń, systemów i ogniw administracji;
- zorganizowanie i utrzymanie sprawnego i skoordynowanego systemu wywiadu i kontrwywiadu oraz rozpoznania specjalnego i wojskowego; a także systemu obserwacji i nadzorowania terenu, ostrzegania i alarmowania o obecności przeciwnika lub nawet symptomach tej obecności/obcy ludzie itp./;
- wzbronienie przeciwnikowi prowadzenia rozpoznania, dokonywania ataków dywersji i sabotażu;
- zwalczanie fizyczne wykrytych sił dywersyjnych przeciwnika;
- wzbronienie przeciwnikowi dokonywania przerwania sił dywersyjnych tak w okresie wojny jak i pokoju;

Skuteczna obrona przeciwdywersyjna wymaga umiejętnego kojarzenia w jednolity system różnorodnych przedsięwzięć mających charakter zapobiegania lub zwalczania działalności i sił dywersyjnych npla, do których przede wszystkim należy zaliczyć:

- a/ przedsięwzięcia z zakresu wywiadu, rozpoznania wojskowego i kontrwywiadu;
- b/ działalność ideowo-wychowawczą, propagandową i z zakresu propagandy specjalnej;

c/ przedsięwzięcia administracyjno-porządkowe, organizacyjno-gospodarcze oraz działalność karną;

d/ działania bojowe.

Doświadczenia uczą, że o powodzeniu działań przeciwdywersyjnych decydują:

- zapewnienie poparcia i współpracy ze strony miejscowego społeczeństwa lub przynajmniej pozabawienie przeciwnika oparcia w tym społeczeństwie;
- umiejętne stosowanie i kojarzenie wszystkich przedsięwzięć z zakresu obrony p/dywersyjnej /nie tylko, a nawet nie głównie bojowych/; zapewnienie warunków ich wzajemnego uzupełniania się i ścisłego współdziałania^{x/};
- wykorzystanie do walki z przeciwnikiem wszystkich rezerw i możliwości oraz sprzyjających okoliczności;
- aktywność, operatywność, zdecydowanie i spokój /opanowanie/ aparatu kierującego działaniami i sił prowadzących działania przeciwdywersyjne, a także systematyczność i ciągłość działań;
- pozabawienie przeciwnika możliwości zaopatrywania się z zewnątrz.

x/ Terror i okrucieństwo, o wywołanie których w działaniach bojowych dość łatwo, są np. zdecydowanie przeciwnie zabiegom, mającym na celu pozabawienie przeciwnika poparcia w miejscowym społeczeństwie i pozyskanie jego czynnego poparcia dla siebie.

Doświadczenia uczą, że bojowe działania przeciwdywersyjne mają znaczenia tylko jako zabiegi "wieńczące", bez uzyskania efektów w innych, poza bojowych płaszczyznach działalności przeciwdywersyjnej, nie można liczyć na efekty w działalności bojowej - nie może ona być skuteczna. Działania przeciwdywersyjne mają charakter przewlekły, trwają raczej tygodniami i miesiącami niż dniami, są nadzwyczaj nużące, rzadko efektowne, wymagają ciągłego napięcia woli i uwagi, ogromnego zdyscyplinowania i karności, wytrwałości i wytrzymałości wszystkich ogniw, wielkiego opanowania i zimnej krwi. Uzyskanie w nich szybkiego efektu w postaci rozbicia i wyniszczenia przeciwnika w walce jest osiągnięciem bardzo trudnym. W warunkach przeciętnych ze względu na rozproszenie przeciwnika, szczupłość i ruchliwość jego sił oraz zdecydowane unikanie walki i działanie zawsze z zaskoczenia, łatwiej jest wyniszczyć siły dywersyjne upla lub zmusić je do wycofania się na własny teren przez pozbawienie ich możliwości zaopatrywania się i pozbawienie je poparcia w miejscowym społeczeństwie niż zmusić je do podjęcia otwartej walki.

W skali kraju organem wiodącym, planującym i koordynującym całość wysiłków państwa i społeczeństwa w zakresie działań przeciwdywersyjnych jest Ministerstwo Spraw Wewnętrznych i jego organy terenowe, a także organy innych resortów, dla których kompleks zadań obrony przeciwdywersyjnej

jest kontynuacją zadań, realizowanych w okresie pokoju zarówno w dziedzinie utrzymania porządku i bezpieczeństwa wewnętrznego, jak i w zakresie działalności ideowo-wychowawczej i propagandowo-agitacyjnej. Tylko one mają odpowiednio zorganizowaną w terenie sieć informacyjno- ostrzegawczą, szczegółową znajomość ludzi, terenu, obiektów i możliwości niezwłocznego reagowania na pojawienie się nawet drobnych sił dywersji.

W bojowej działalności przeciwdywersyjnej poza MO i SB uczestniczą uzbrojone siły wszystkich innych zainteresowanych resortów z tym, że MSW sprawuje nadzór nad ochroną wszystkich obiektów niezależnie od ich resortowej przynależności, z wyjątkiem obiektów wojskowych i gospodarczych I kategorii mających duże znaczenie dla obronności kraju, chroniących przez wojsko, a ponadto w całości odpowiada za organizację, kierowanie i realizację przeciwdywersyjnych działań manewrowych.

W obronie przeciwdywersyjnej uczestniczą również siły OW. Ich udział polega na:

- a/ zapewnieniu bezpośredniej ochrony wszystkim własnym obiektom /wojskowym/ oraz gospodarki narodowej kategorii I mających duże znaczenie dla obronności kraju;
- b/ udzielaniu pomocy organom MSW w ich działalności bojowej.

Dowodzenie siłami ochrony obiektów w skali OW realizowane jest w ogniwach: sztab OW - WSzW - pododdział ochrony z ewentualnymi niewielkimi

wyjątkami /np. siły ochrony SE, które podlegają wprost komendantom ochrony tych stanowisk lub

Bezpośrednimi przełożonymi pododdziałów ochrony są więc w zasadzie szefowie WSzW, z wyjątkiem ochrony obiektów użytkowych przez określone jednostki wojskowe /obiekty koszarowe i urządzenia jednostek OPK, szkolnych, rezerwowych itp/, w których to przypadkach ochrona należy do obowiązków tych jednostek. Jednakże i w tym przypadku szefom wojewódzkich sztabów wojskowych przysługują kompetencje terenowych koordynatorów spraw ochrony wszystkich obiektów chronionych przez wojsko z organizatorami ochrony obiektów pozawojskowych oraz z organami i siłami manewrowymi resortu spraw wewnętrznych.

Pododdziały ochrony w swej zasadniczej masie w okresie pokoju nie istnieją. Formowanie ich w zasadzie przygotowane jest na okres mobilizacji.

Do momentu uzyskania mobilizacyjnego rozwinięcia pododdziałów ochrony, zadania te mogą częścią sił wykonywać jednostki obrony terytorialnej, wojsk obrony wewnętrznej lub inne, będące aktualnie w dyspozycji.

W pasie granicznym pododdziały ochrony obiektów formuje się na bazie WOP i wojska te zapewniają bezpośrednią ochronę obiektom granicznym i innym, mające duże znaczenie dla obronności kraju /przeprawy, mosty itp./. Ze względu na charakter działalności WOP, z natury rzeczy zbliżonej do

działalności przeciwdywersyjnej, w pasie granicznym na nich spoczywa obowiązek organizacji i prowadzenia przeciwdywersyjnych działań manewrowych /w pasie granicznym organem odpowiedzialnym za sprawność obrony przeciwdywersyjnej są jednostki WOP/.

Na pozostałym obszarze kraju /z wyjątkiem obszarów zajętych w pełnym tego słowa znaczeniu przez wojsko - np. na terenie koszar, lotnisk, wojennych baz morskich, w rejonach ześrodkowania oddziałów wojskowych itp./, przeciwdywersyjne działania zaczepne /manewrowe/ prowadzą właściwe terenowe komendy i siły MO i SB, jako organy i siły wyspecjalizowane, odpowiedzialne i kompleksowo realizujące stale zadania kontrwywiadowcze, dysponujące w terenie gęstą siecią rozpoznania specjalnego.

Współdziałają z nimi siły zbrojne poprzez działalność organów WSW, a w razie potrzeby poprzez wydzielenie pomocy w postaci pododdziałów wojskowych. Na czas akcji pododdziały wojskowe podporządkowane są dowódcom akcji, wyznaczonym ze składu i przez odnośne władze MSW.

Na pewnych obszarach bojowa działalność dywersyjna może jednak przerosnąć w działania mające cechy otwartej walki zbrojnej. Możliwe jest to szczególnie w przypadku przejścia znacznych sił przeciwnika do działań w rozproszeniu - może to być desant powietrzny, działający od początku w rozproszeniu lub rozbite zgrupowanie przeciwnika

pozostałe na głębokich tyłach itp. Możliwe jest to również w przypadku zorganizowania się silnego zbrojnego podziemia.

Wówczas zajść może konieczność podjęcia działań bojowych na szeroką skalę, przy użyciu znacznych ilości sił i środków wojskowych oraz zastosowaniu wojskowych metod walki.

Wówczas działania przejąłby od organów MSW wojsko w tym sensie, że:

- dowodzenie akcją obejmuje wyznaczony dowódca wojskowy;
- główne zadanie - niszczenie sił przeciwnika - spada na pododdziały wojska /i milicji, ale działające na zasadach i przy zastosowaniu wojskowych metod walki/;
- organa i siły, metody działania i działanie sił resortu spraw wewnętrznych, stają się pomocniczymi, mającymi na celu zabezpieczenie działań sił głównych /przede wszystkim w zakresie rozpoznania i ubezpieczenia/ i na okres akcji podporządkowanymi dowódcy wojskowemu.

W sytuacji takiej obszar objęty działaniami decyzją Komitetu Obrony Kraju lub określonych WKO /w porozumieniu z DOW/ może być uznany i ogłoszony jako obszar działań bojowych, co powinno za sobą pociągnąć istotne konsekwencje prawne, a w szczególności:

- podporządkowanie władzy administracyjnej w ręce dowództwa wojskowego /na okres trwania działań bojowych/, które odpowiada za przeprowadzenie całej operacji;

- operacyjne podporządkowanie mu wszystkich znajdujących się na danym obszarze sił i środków wojskowych i cywilnych, z prawem ich wykorzystania dla celów walki stosownie do potrzeb, możliwości i okoliczności; ewentualne ograniczenia w tym zakresie powinny być sformułowane jasno i konkretnie.

Powyższe oznacza, że dowódca prowadzący działania uzyskuje prawo wprowadzenia niezbędnych ze względu na dobro walki, ograniczeń swobód obywatelskich /np. zakaz opuszczania mieszkań w określonych porach dnia, zakaz swobodnego poruszania się poza miejscem zamieszkania, wprowadzenie specjalnych przepustek, przymus pracy na potrzeby sił zbrojnych itp./. Uzyskuje on również prawo nakładania zarówno na ludność jak i terenowe władze, zakłady pracy, instytucje itp. określonych świadczeń osobowych i rzeczowych.

Funkcje administracyjne dowódca powinien sprawować poprzez miejscowe władze administracyjne, korzystając z ich aparatu i doświadczenia.

Metody i taktyka walki z przeciwnikiem, działającym w rozproszeniu różni się znacznie od taktyki walki regularnej, wymaga też specjalnego przygotowania zarówno dowództw jak i sił.

Przejmowanie /ewentualnie/ dowodzenia działaniami przeciwdywersyjnymi przez dowództwa i sztaby wojskowe - w jak należy oczekiwać - najtrudniejszym okresie, wymaga aby DOW i wojewódzkie sztaby wojskowe od początku aktywnie angażowały się w

działania i doskonale znały aktualną sytuację w tej dziedzinie. Konieczna jest także stała gotowość dowództw i wojsk do udziału w działaniach i w razie potrzeby do przejęcia całego ciężaru walki tak, aby nie dopuścić do rozrośnięcia się zagrożenia na skalę masową.

Obszar OW częściowo lub w całości może znaleźć się w strefie tyłów operacyjnych frontu zewnętrznych. Jednostki tyłowe frontów, zajęte zapatrywaniem i obsługą wojsk, mogą nie być w stanie zapewnić sobie odpowiedniej ochrony. W takim wypadku oczekiwać należy powstania nowych poważnych zadań w zakresie obrony przeciwdywersyjnej.

Obrona przeciwdywersyjna tyłów frontów może być decyzją MON w całości powierzona wojskom OTK i dowództwu OW. W takim wypadku należy w skład wydzielonej z DOW grupy operacyjnej włączyć również przedstawiciela kwatermistrzostwa frontu oraz korpusu OPK; siły stacjonarne lub terytorialne /ochronne, samoobrony, jednostki OT itp./ wykonać do ochrony dodatkowo rozwiniętych obiektów tyłowych, a w razie potrzeby użyć w tym celu także część sił manewrowych.

5. Działania przeciwdesantowe na obszarze OW^{x/}

Łądowaniem desantów, zagrożone są w przypadku wojny głównie zachodnie połacie naszego kraju, a także w całości wybrzeże i Śląsk, ale w razie

^{x/} Podręcznik "Zwalczanie desantów powietrznych".
Wyd. MON /IOT/ Warszawa 1971.

szczególnie niekorzystnego rozwoju wydarzeń na zewnętrznym froncie wojny i w miarę rozwoju sił, środków i metod desantowania, groźba może przesunąć się w głąb kraju.

Przy obecnym stanie "rozrzedzenia" wojsk i braku ciągłego frontu oraz przy obecnym stopniu ruchliwości wojsk lądowych należy także przewidywać możliwość przerywania się i przenikania na znaczne głębokości pojedynczych grup, a nawet silnych zgrupowań wojsk npla. Grupy te i zgrupowania mogą więc także drogą lądową wtargnąć głęboko poza front zewnętrzny i na obszar naszego kraju.

Wielkość konkretnego zagrożenia obszaru OW siłami desantów i lądowych zgrupowań wojsk przeciwnika zależy przede wszystkim od:

- położenia okręgu na teatrze działań wojennych;
- położenia frontu zewnętrznego;
- operacyjnych i technicznych możliwości przeciwnika, a także aktualnych możliwości wojsk frontu zewnętrznego i OPK.

Szczególnie istotny jest związek zagrożenia z położeniem zewnętrznego frontu - powodzenie wojsk operacyjnych odsuwa i zmniejsza lub wręcz eliminuje groźbę desantowania przeciwnika i odwrotnie - powodzenie przeciwnika potęguje jej narastanie. Związek ten przesądza również o tym, że lądowanie desantu na obszarze OW aktualnie możliwe jest w zasadzie tylko wówczas, gdy obszar OW lub jego część znajduje się w granicach strefy tyłów frontu /lub frontów/. Wynika stąd że:

- dowodzenie realizowane może być nie wyłącznie w układzie;

Sztab Generalny WP - OW - wojska lecz także w układzie: sztab frontu - OW - wojska;

- walka z desantem, stanowiąc element obrony obszaru OW i kraju, będzie także częścią operacji frontowej; uczestniczyć w niej mogą poza wojskami OW: wojska rakietowe i lotnictwo oraz wojska OPL frontu; wojska OPK; odwody frontu.

Należy jednakże zakładać, że /ponieważ desantowanie przeciwnika jest ściśle związane z jego powodzeniem na froncie/ użycie do walki z desantem odwodów frontowych w praktyce będzie niemożliwe i niecelowe. Ze względu na trudne położenie wojsk frontu nie należy też liczyć na silne wsparcie lotnicze.

Operacja przeciwdesantowa, w całości kształcie przedsięwzięć bojowych, obejmuje kilka etapów, z których walka z desantem lądującym i po jego wylądowaniu, stanowi treść etapu ostatniego. Ta okoliczność przesądza o roli i charakterze udziału wojsk OW w operacji przeciwdesantowej.

Ze względu na szczególne możliwości i metody walki sił powietrznodesantowych, z całości kształtu działań lądowych przeciw nim można zwykle wyodrębnić trzy etapy:

- rozpoznanie i blokowanie sił lądujących /pozbywanie ich swobody manewru i opóźnienie osiągnięcia gotowości/;
- uderzenie odwodów w celu rozbicia sił głównych desantu;

- niszczenie rozbitych i rozproszonych sił przeciwnika.

W pierwszym etapie walki z desantem mogą wziąć udział wyłącznie te siły, które znajdują się w rejonie lądowania lub w pobliżu i które - mimo ogniowego przygotowania lądowania i potęgi lotniczego wsparcia desantu przeciwnika - zachowują zdolność bojową. Możliwości bojowe tych sił są więc wypadkową dwu przeciwnie działających okoliczności. Z jednej bowiem strony uderzenie przeciwnika z powietrza i - jak należy oczekiwać - zaskoczenie - osłabia znacznie zdolność bojową sił, znajdujących się w obszarze lądowania. I to tym bardziej, że prawdopodobnie będą to raczej wyłącznie siły terytorialne typu pododdziałów ochrony, MO i samoobrony /mało prawdopodobne, aby przeciwnik lądował na lub w pobliżu zgrupowań wojsk/. Z drugiej jednak strony daleko posunięta bezbronność spadochroniarzy w chwili lądowania i tuż po wylądowaniu stwarza szczególne szanse. W sumie jednak, należy sądzić, iż w większości przypadków wykorzystanie tych szans na większą skalę będzie mało prawdopodobne i ograniczy się w najlepszym przypadku do skutecznych prób blokowania nieprzyjaciela i rozpoznania jego sił.

Wszystkie uzbrojone pododdziały wojskowe, MSW i samoobrony, znajdujące się w obszarach przewidywanego lądowania desantów przeciwnika, powinny zawnazu być przygotowane do obrony okrężnej, łącznie z rozbudową odpowiednich punktów

oporu. Pod kierunkiem dowódców miejscowych oddziałów samoobrony, przygotowana powinna być siłami samoobrony i miejscowej ludności szybka rozbudowa najprostszycch zapór w postaci zawałów na drogach, barykad itp.

Zapory te powinny być stawiane w trybie alarmowym, szczególnie na obszarach przyległych do rejonów lądowania desantu. Pewną rolę mogą też spełnić imitacje pól minowych, fugasów, zmuszające przeciwnika do nadmiernej ostrożności i powodujące tą drogą opóźnienie jego akcji. Budowa zapór musi jednak być tak zorganizowana, aby nie utrudniała późniejszej akcji własnych wojsk.

Siły terenowe i miejscowa ludność mogą stanowić istotne źródło informacji o siłach przeciwnika i położeniu. Rozpoznanie nieprzyjaciela, a szczególnie wielkości jego sił i sposobu działania/zwarcie czy w rozproszeniu/ jest sprawą ogromnej wagi i o ogromnej skali trudności. Stąd konieczność wykorzystania w tym celu wszystkich dostępnych sił i środków oraz źródeł. Należy do nich - poza miejscową ludnością, samoobroną, terenowymi siłami ochrony obiektów, MO, terenowymi władzami i ogólnymi administracjami kolejowej, pocztowej i telekomunikacyjnej, rolnej i leśnej, straży pożarnej itp. - zaliczyć: jednostki i związki wojsk OFK; marynarkę wojenną i wojska ochrony pogranicza; wojska frontu zewnętrznego; ludność, władze terenowe i jednostki wojskowe będące na trasie przelotu sił desantu itp. Z tej ewentualnej powodzi informacji - często

wylnych - konieczne będzie wyłonienie realnego obrazu sytuacji, jako podstawy do decyzji.

Dla celów rozpoznania - poza tym - celowe może być wysyłanie w rejon lądowania przeciwnika pododdziałów rozpoznawczych /etatowych lub doraźnie wydzielonych/ z sił wojsk obrony wewnętrznej lub WOP, a w razie konieczności także z jednostek szkolnych itp. Celowe może być również - o ile będzie możliwe - stosowanie rozpoznawczych kontrdesantów na śmigłowcach.

W przypadku uzyskania odpowiednio wcześniej danych o działaniu desantu nieprzyjaciela w rozproszeniu, wykonanie uderzeń w celu rozbicia zgrupowania sił przeciwnika staje się bezprzedmiotowe. Jednakże w przypadku braku pewności co do sposobu działań przeciwnika nie należy oczekiwać na uzyskanie niezbędnych danych tylko rozwinąć akcję, mającą na celu rozbicie przeciwnika, licząc na to, iż w czasie jej trwania /o ile nie napotka się zorganizowanego oporu/, uderzające siły spełnią funkcję bardzo silnego rozpoznania, które da ostateczną podstawę do zmiany formy działania - przejścia do niszczenia rozproszonego przeciwnika.

Przy wyborze kierunków uderzeń oraz /w przypadku powstania kilku ognisk walki/ przy wyborze rejonów głównego wysiłku należy brać pod uwagę przede wszystkim:

- konieczność przeciwdziałania prawdopodobnym zamierzeniom przeciwnika;

- potrzeby sił, organów, na rzecz których działają wojska OW i dla których walka z desantem jest elementem zabezpieczenia ich działań.

Dlatego też zazwyczaj:

- w przypadku lądowania desantu w rejonie przepraw, uderzenia należy wyprowadzić z myślą o odrzuceniu przeciwnika od tego rejonu;
- w przypadku lądowania przeciwnika na marszruchach wojsk - uderzenia powinny być prowadzone w sposób zapewniający najszybsze ich otwarcie /eksploatacje/.

Do działań mających na celu rozbić nieprzyjaciela mogą być wykorzystane również przegrupowujące się wojska operacyjne. Dla nich działanie to będzie miało na celu przede wszystkim przebicie się przez zapórę jaką stanowi desant. Okręg może jednak działanie to wykorzystać dla uzyskania efektu w postaci rozbitcia desantu, dostosowując odpowiednio użycie swych sił do działań wojsk operacyjnych. W każdym jednak przypadku niszczenie desantu rozproszonego jest zadaniem okręgu wojskowego i powinno być wykonane siłami, będącymi w jego dyspozycji.

Przygotowanie, organizacja i kierowanie walką z desantami powietrznymi to zadanie przede wszystkim okręgu wojskowego, choć w niektórych przypadkach kierownictwo operacją może być powierzone dowództwom /grupom operacyjnym/ wydzielonym ze składu dowództwa i sztabu zainteresowanego frontu lub ze szczebla Sztabu Generalnego WP.

Dla kierowania walką wydzielonych sił dowództwo OW wydziela zazwyczaj odpowiednią grupę operacyjną, na czele której staje dowódca, zastępca dowódcy OW lub wyznaczony oficer.

W walce z desantem mogą być wykorzystane:

- jednostki WOWewn i WOP podległe dcy OW;
- jednostki wojsk operacyjnych, czasowo stacjonujące lub przegrupowujące się przez obszar OW /wg decyzji odnośnych dowódców związków operacyjnych lub Sztabu Generalnego/;
- jednostki szkolne, rezerwowe i zapasowe /wyjątkowo i w razie szczególnej konieczności/.

Ponadto dla wykonania zadań pomocniczych i przede wszystkim w celu blokowania określonych obszarów lub kierunków oraz w celach samoobrony:

- jednostki OPK /tylko w wypadku koniecznej samoobrony oraz dla wykonania zadań ogniowych artyleryjskich, raketowych lub wsparcia lotniczego w razie rzeczywistej konieczności/;
- pododdziały MO, WSW, ochrony obiektów;
- specjalistyczne oddziały samoobrony.

Dla wykonania zadań łączności, inżynieryjnych, maskowania, rozpoznania, transportowych itp. mogą być ponadto użyte wszystkie dostępne w rejonie działań siły i środki zmilitaryzowane i samoobrony oraz wszystkie zasoby terenu /siła robocza, sprzęt, narzędzia, środki materiałowe itp./.

Dowodzenie siłami wyznaczonymi do walki może wymagać tworzenia zgrupowań uderzeniowych lub wiążących i ich dowództw przez podporządkowywanie

jednostek mniejszych lub słabiej przygotowanych dowództwom jednostek większych lub przygotowanych lepiej do wykonywania określonych zadań bojowych.

Istotnym problemem z zakresu walki z desantami jest organizacja i dowodzenie walką z przeciwnikiem działającym na styku dwóch OW lub w rejonie granicy. W takim przypadku konieczne staje się tworzenie wspólnego dowództwa i połączonego zgrupowania wojsk.

Organizujący walkę z desantami powietrznymi stale powinni pamiętać o tym, że wojska desantowe przeciwnika - to wojska elitarne, najwyższej klasy. Takimi wojskami OW czasu "W" z reguły nie dysponuje. Stąd konieczność uzyskiwania szczególnie dużej przewagi liczebnej, zapewnienia walczącym dostatecznie silnego wsparcia i osłony, wykorzystania wszystkich dostępnych elementów przewagi, takich jak: znajomość terenu, poparcie ludności, ciemności nocy, zaskoczenie itp.

Zagadnienia walki z desantami morskimi i kombinowanymi stanowią oddzielny problem w dziedzinie obrony obszaru nadmorskiego OW.^{x/}

x/ Problem ten opracowany jest w skrypcie znajdującym się w bibliotece szkoleniowej ASG pod numerem 014947 /"Zasady i właściwości obrony wybrzeża PRL"/. Biuletyn Informacyjny Nr 1/115/ z 1974 r.

6. Ochrona granic PRL^{x/}

Ochrona granic PRL należy do obowiązków i kompetencji resortu spraw wewnętrznych i resortu obrony narodowej. Główne zadanie ochrony tych granic spada na wojska ochrony pogranicza, podporządkowane Ministerstwu Spraw Wewnętrznych.

Działalność WOP w okresie pokoju, z wyjątkiem niektórych przedsięwzięć typu szkoleniowego, leży w gestii Dowództwa i Sztabu WOP i centralnych organów administracji państwa. Przewiduje się jednak, że w razie wprowadzenia pełnej gotowości obronnej państwa i wybuchu wojny, wojska ochrony pogranicza mogą wejść /a jednostki nadmorskie - wejść/ w bezpośrednie podporządkowanie odpowiednich DOW. W takim wypadku w skład DOW zostałyby włączone elementy dowodzenia, wydzielone ze Sztabu WOP i tworzące szefostwo WOP w DOW. Z tego względu DOW także w okresie pokojowym powinny ściśle współpracować z Dowództwem WOP i odnośnymi związkami WOP oraz zajmować się sprawami przygotowania systemu wzmocnionej ochrony granicy oraz problemami bojowego wykorzystania jednostek WOP.

Ochrona granic obejmuje zwalczanie nielegalnej przekraczalności granicy państwowej i jej penetracji. Działalność ta prowadzona jest na obszarze przyległym do granicy, zwanym pograniczem, pogranicze obejmuje:

x/ Opracowano na podstawie Biuletynu Informacyjnego nr 1 z 1971 r. str. 13-31.

- pas drogi granicznej, o szerokości 15 m od linii granicy w głąb kraju; w uzasadnionych przypadkach, może być pas ten poszerzony do 100 m. Stanowi on drogę obchodową WOP i miejsce, na którym sytuuje się urządzenia pogranicza;
- strefę nadgraniczną, o szerokości 2-6 km; może ona być zwężona poniżej 2 km decyzją Rady Ministrów lub poszerzona do 10 km decyzją MSW;
- pas graniczny obejmujący 30 km od linii granicznej.

Ponadto na morskiej granicy wyodrębnia się:

- morskie wody wewnętrzne /zalewy i zatoki/;
- morze/wody/ terytorialne, obejmujące pas wód szerokości 3 Mm, licząc od brzegu i granicy wód wewnętrznych;
- pas wód przyległych o szerokości 6 Mm;

Podział wód i pogranicza jest uzasadniony potrzebami prawnymi /odpowiednie, zróżnicowane uprawnienia WOP i władz porządkowych oraz administracyjnych/ oraz wynikającymi stąd zróżnicowanymi sposobami i rodzajami działań ochronnych WOP.

Ochrona granicy może być pośrednia i bezpośrednia. Do form ochrony pośredniej zalicza się:

- działalność operacyjno-śledczą organów zwiadu WOP;
- pomoc organów służby bezpieczeństwa i MO, terenowych organów administracji państwowej i miejscowej ludności.

Do form ochrony bezpośredniej natomiast zalicza się:

- codzienną działalność służby granicznej WOP;
- operacyjną działalność zwiadu WOP;
- stosowanie w ochronie granicy specjalistycznego sprzętu i urządzeń alarmowo-ochronnych oraz wykorzystanie psów służbowych;
- prowadzenie pościgów granicznych.

Służba graniczna jest podstawowym sposobem ochrony granicy w okresie pokoju. Pełnią ją patrole graniczne, obserwatorzy, posterunki graniczne, patrole pogotowia.

Do środków technicznych, stosowanych w ochronie granicy, należy zaliczyć: stacje i systemy radiolokacyjne, systemy sygnalizacyjne, urządzenia noktowizyjne itp., a także kontrolny pas terenu do ujawniania śladów przekroczenia granicy.

Pościg graniczny organizuje się w celu zatrzymania osób, które nielegalnie przekroczyły lub usiłowały przekroczyć granicę, a nie zostały zatrzymane w trakcie dokonywania tego czynu. Pościg trwa tak długo, dopóki ścigana osoba nie zostanie zatrzymana lub dopóki właściwy przełożony nie uzna, że zostały wyczerpane wszystkie możliwości działania. Na terenie państw sojuszniczych pościg przejmują organa właściwe dla tego państwa. Jednakże, dzięki odpowiednim porozumieniom zawartym przez zainteresowane państwa, na obszarze przyległym do granicy możliwe jest kontynuowanie pościgu przez organa WOP także na terytorium sojuszniczym.

Na morzu, zgodnie z odnośnymi porozumieniami międzynarodowymi, pościg może być prowadzony aż

do granic wód terytorialnych innego państwa.

Z organami WOP w dziedzinie ochrony granic PRL zobowiązane są współdziałać wszystkie inne organa państwowej administracji i udzielać im pomocy w zakresie swych możliwości.

Szczególnie ściśle na wszystkich szczeblach współdziałają WOP z:

- organami służby bezpieczeństwa i MO;
- wojskową służbę wewnętrzną i wojewódzkimi sztabami wojskowymi;
- wojskami OPK i Marynarką Wojenną;
- organami urzędów wojewódzkich.

Równie bliska i ścisła jest współpraca WOP z organami ochrony granicy sojuszniczych państw sąsiednich.

Wzrost zagrożenia bezpieczeństwa PRL powoduje konieczność wzmocnienia ochrony granicy /podobnie jak pociąga za sobą cały system przedsięwzięć mających na celu wzmocnienie ochrony porządku i bezpieczeństwa państwa/. Wzmocnienie ochrony granic PRL polega na:

- wzmocnieniu sił bezpośredniej ochrony granicy przez: mobilizacyjne rozwinięcie jednostek WOP, a szczególnie placówek, strażnic i odwodów, zorganizowanie ochrony ważnych obiektów w strefie nadgranicznej, podporządkowanie pododdziałom WOP miejscowych specjalistycznych oddziałów samoobrony i wykorzystanie ich do służby granicznej; nie należy też wykluczać możliwości wzmocnienia WOP innymi siłami wojskowymi;

- wprowadzenie zmian w sposobie pełnienia służby /wprowadzenie nowych norm czasowych służby, zwiększenie liczebności elementów, zaostrenie rygorów, wprowadzenie elementów obrony w postaci stanowisk ogniowych, schronów bojowych itp./;
- rozwinięcie systemu i stałe prowadzenie w strefie nadgranicznej rozpoznania;
- wprowadzenie zaostrzonych przepisów porządkowych i zwiększonych uprawnień WOP, wynikających z przepisów o stanie wojennym;
- zacieśnienie współdziałania i zintensyfikowania kontaktów z organami i siłami współdziałającymi.

W wypadku rozwinięcia się działań dywersyjnych w pasie granicznym, poza niedopuszczeniem do przerzutu przez granicę dodatkowych sił dywersyjno-rozpoznawczych, środków i materiałów lub osób, zadaniem WOP staje się rozwinięcie bojowych działań przeciwdywersyjnych; w pasie granicznym za organizację i kierowanie działaniami przeciwdywersyjnymi odpowiadają jednostki WOP. Na okres działań podporządkowane są im wszystkie inne uczestniczące w tych działaniach siły i środki.

Rozwiązanie takie uzasadnione jest tym, że w pasie granicznym WOP dysponują największymi możliwościami bojowymi oraz - co szczególnie ważne - najlepiej rozwiniętym w tym obszarze systemem rozpoznania i kontrwywiadu, WOP, dzięki tradycyjnie bliskim kontaktom i współpracy z miejscową ludnością, wykorzystywanym w okresie pokoju dla celów ochrony granicy, zapewnione ma również w działa-

niach przeciwdywersyjnych szczególne warunki bliskiej współpracy i poparcie ze strony tej ludności, co jak wiadomo stanowi podstawę powodzenia.

7. Obrona wojsk przed BMR i udział OW w OFBMR obszaru kraju

Jest to zadanie o podstawowym znaczeniu. Skuteczność jego wykonania w skali państwa i koalicji jest jednym z warunków realizacji wszystkich innych zadań. Wśród różnych możliwości intensywności użycia BMR przez walczące mocarstwa widzieć należy również takie, które mogą spowodować, iż obrona przed BMR stanie się zadaniem głównym, decydującym o rezultacie wojny na równi z potęgą i skutecznością strategicznego natarcia jądrowego, drugoczącej możliwości przeciwnika.

Zadania OW w tej dziedzinie są ograniczone do:

- a/ wszechstronnego przygotowania /pod względem sprzętowym, kadrowym, szkoleniowym i organizacyjnym/ na podstawie ustaleń centralnych oraz rozwinięcia na obszarze OW i zabezpieczenia sprawnego funkcjonowania jednolitego systemu wykrywania skażeń;
- b/ przygotowania, rozwinięcia na obszarze OW i zabezpieczenia funkcjonowania jednolitego systemu powszechnego i funkcjonalnego ostrzegania o niebezpieczeństwie napadu powietrznego i skażeń oraz alarmowania;

- c/ stałego prowadzenia prac, mających na celu uodpornienie wojsk i wojskowych obiektów oraz systemów, a także obiektów i systemów mających duże znaczenie dla obronności kraju; współdziałanie w tym zakresie z innymi rodzajami sił zbrojnych, stacjonujących na obszarze OW;
- d/ zapewnienie sprawnej pomocy wojskom i wojskowym obiektom w dziedzinie ratownictwa technicznego, przeciwpożarowego i sanitarnego oraz pomocy ludności i władzom terenowym w tej dziedzinie;
- e/ zapewnienie możliwości leczenia rannych i chorych żołnierzy oraz prowizorycznej odbudowy najważniejszych obiektów wojskowych.

DOW nie stanowią ogniwa operacyjnego w systemie kierowania przygotowaniem i działaniem organów, sił i środków obrony cywilnej. Jednakże i ta problematyka nie może uchodzić ich uwadze, a to przede wszystkim ze względu na to, że:

- istnieje możliwość i potrzeba koordynowania i kojarzenia /integracji/ wysiłków wszystkich dostępnych cywilnych i wojskowych sił i środków dla wykonania zadań najważniejszych, którymi w określonych sytuacjach mogą okazać się także zadania typu militarne;
- wśród różnych możliwości sytuacyjnych istnieją współcześnie także takie, w których problemem zasadniczym /również dla wojska, a DOW w szczególności/ może stać się ochrona ludności, sprawność funkcjonowania gospodarki itp.

Podstawową cechą prac OW w zakresie OPBR jest ścisła współpraca z innymi rodzajami sił zbrojnych, władzami i siłami układu terytorialnego oraz organami i siłami, pozostającymi w dyspozycji władz centralnych.

Wszechstronne przygotowanie, terminowe rozwinięcie oraz uzyskiwanie danych z systemu wykrywania skażeń placówek obrony cywilnej; jednostek wojskowych na obszarze OW jest zadaniem Szefostwa Wojsk Chemicznych OW, współpracującego ściśle z odnośnymi organami KOPL, Marynarki Wojennej.

Do zadań systemu należy:

- wykrywanie i rozpoznawanie wybuchów jądrowych /miejsce i czas wybuchu, ocena rodzaju i mocy/ oraz uderzeń chemicznych /miejsce i czas oraz rodzaj użytego środka trującego/;
- śledzenie kierunków przesuwania się obłoków promieniotwórczych i skażonego powietrza;
- prognozowanie skażeń, określanie stopnia zagrożenia, przygotowanie danych do ostrzegania i ostrzeganie o skażeniach oraz w pewnym zakresie alarmowanie;
- gromadzenie i uogólnianie danych o skażeniach rzeczywistych terenu;
- wykrywanie i określenie stopnia skażenia żywności i materiałów użytkowych oraz innych materiałów zaopatrywania wojska;
- opracowanie dla odpowiednich organów dowodzenia i kierowania obroną danych o stanie skażeń i prognozowanych skutkach w celu podjęcia decyzji

o powiadomieniu wojsk i ludności, o ewentualnym niebezpieczeństwie i konieczności przedsięwzięcia środków ich ochrony, a także ochrony dóbr materialnych /np. żywności itp./;

System wykrywania skażeń na obszarze OW tworzą:

- organy, stanowiące sieć wykrywania uderzeń jądrowych i chemicznych oraz skażeń;
- organy, gromadzące oraz opracowujące dane o skażeniach.

Sieć wykrywania tworzą posterunki i patrole wystawione siłami jednostek wojskowych oraz obrony cywilnej. W szczególności są to służby dyżurne jednostek wojskowych, obrony cywilnej oraz placówki pomiarów skażeń resortów cywilnych rozwinięte i działające stale, stosownie do potrzeb okresu pokojowego. W wypadku zaistnienia potrzeby ta pokojowa sieć w trybie alarmowym zagęszczana jest posterunkami oddziałów samoobrony i oddziałów zmilitaryzowanych, a ponadto stosownie do potrzeb działaniem patroli. Położenie przestrzenne posterunków tego typu związane jest z położeniem jednostek i oddziałów.

Stąd rozłożenie sieci jest wysoce nierównomierne. W wypadkach szczególnych mogą więc być ponadto wystawione posterunki samodzielne. W zasadzie jednak "białe plamy" w mapie posterunków pomiarów skażeń muszą być zapełniane działaniem patroli, szczególnie patroli powietrznego rozpoznania skażeń. W przyszłości, po wprowadzeniu do

wyposażenia automatycznych urządzeń wykrywania wybuchów i skażeń, możliwości stworzenia w pełni racjonalnej konstrukcji sieci pomiarów będą znacznie wyższe i pełniejsze.

System organów przeznaczonych do gromadzenia i opracowywania danych o wybuchach jądrowych i skażeniach na szczeblu OW, tworzą rozwijane w razie potrzeby i w trybie alarmowym:

- Ośrodek Analizy Skażeń Okręgu Wojskowego;
- Ośrodki Analizy Skażeń wszystkich Inspektoratów obrony cywilnej.

Ponadto, niektóre elementy tych danych, gromadzone i opracowywane są w określonych komórkach dowództw i sztabów wszystkich jednostek wojskowych, a także w odnośnych komórkach kierowniczych organów obrony cywilnej.

Ośrodki Analizy Skażeń OW i obrony cywilnej współpracują ściśle ze znajdującymi się na ich obszarze Ośrodkami Analizy Skażeń Marynarki Wojennej i Flotylli Obrony Wybrzeża Korpusu OPK oraz pułków i batalionów radiotechnicznych, a także sąsiednich OW oraz ze stacjami obliczeniowo-analitycznymi skażeń /SOAS/, rozwijanymi przy SD i KSD związków operacyjnych i taktycznych lub właściwymi szefami zabezpieczenia chemicznego jednostek wojsk operacyjnych /w czasie ich pobytu na obszarze OW/.

Informacje o uderzeniach jądrowych i skażeniach przekazywane są na zasadach pierwszeństwa z posterunków i służb dyżurnych do najbliższych ośrodków analizy skażeń inspektoratów obrony cywilnej oraz poprzez poszczególne szczeble dowodzenia do OAS Okręgu Wojskowego. Posterunki, patrole i ośrodki analizy skażeń wojsk OPK w pierwszej kolejności przekazują informacje w swoim wewnętrznym systemie /wg służbowej podległości/, a następnie w systemie terytorialnym. To samo dotyczy wojsk operacyjnych w czasie ich przegrupowania przez obszar OW.

OAS niższego szczebla przekazują ośrodkom szczebla wyższego informacje już opracowane i uogólnione. Dokonywane w OAS prognozy stanowią jednocześnie podstawę do powiadamiania i alarmowania wszystkich zagrożonych o niebezpieczeństwie opadu /skażenia/. O niebezpieczeństwie skażeń powinni być powiadamiani wszyscy mieszkańcy oraz wszystkie jednostki, instytucje, zakłady przemysłowe, znajdujące się na danym terenie. Powiadamianie może być zrealizowane bezpośrednio w przypadku bezpośredniej podległości lub przy wykorzystaniu środków masowego przekazu, względnie pośrednio - poprzez OAS niższych szczebli.

Informacje o uderzeniach jądrowych i skażeniach przekazywane są na zasadach pierwszeństwa przy pomocy ogólnego systemu łączności z częściowym wykorzystaniem systemów wyodrębnionych wyłącznie dla tych celów /głównie na szczeblach najniższych/.

Alarmowanie realizowane jest przez posterunki i służby dyżurne lub przez OAS inspektoratów obrony cywilnej /przy pomocy systemów ogólnego alarmowania/ na podstawie wyników aktualnych pomiarów własnych lub na podstawie danych i prognoz uzyskanych ze szczebla nadrzędnego lub od sąsiadów.
Reasumując: .

- a/ źródłem dopływu informacji o wybuchach i skażeniach dla OAS OW po rozwinięciu systemu są: OAS inspektoratów obrony cywilnej; jednostki i instytucje wojskowe podległe bezpośrednio DOW /w tym także posterunek rozwinięty przy danym SD oraz patrol rozpoznania skażeń podporządkowania okręgowego/; OAS korpusu OPK i sąsiednich OW oraz ewentualnie Marynarki Wojennej; SOAS związków operacyjnych wojsk lądowych lub lotnictwa, stacjonujących na obszarze lub przegrupowujących się przez obszar OW;
- b/ OAS OW o niebezpieczeństwie skażeń - stosownie do rezultatów dokonanej prognozy - powinien ostrzec: OAS zagrożonych skażeniem inspektoratów obrony cywilnej województwa, dowództwa jednostek i związków podległych bezpośrednio wojsk, stacjonujących na obszarze zagrożonym /przez służby dyżurne lub organy zabezpieczenia chemicznego/; dowództwa jednostek wojsk OPK, marynarki i wojsk operacyjnych, dowództwa sąsiednich OW /w tym także państw sojusznicych/;

c/ uogólnione informacje o sytuacji skażeń i prognozach oraz następstwach skażeń melduje OAS OW wraz z wnioskami w razie potrzeby dowództwu OW, a w trybie stałym Centralnemu OAS oraz w drodze wymiany informacji przekazuje do OAS sąsiadów; informacje te w razie potrzeby mogą być także przekazywane do OAS i jednostek podległych OW.

Alarmowanie SD OW spoczywa na służbie dyżurnej, działającej na podstawie danych uzyskiwanych od własnego posterunku pomiarów skażeń lub na podstawie ostrzeżeń, uzyskiwanych od OAS OW, względnie najbliższego inspektoratu obrony cywilnej, SD OW korzysta też z sygnałów powszechnej sieci alarmowej danego miasta oraz z nasłuchu sygnałów, przekazywanych w sieci radiofonicznej ogólnowojskowej lub regionalnej.

Cały system obejmuje dwa podstawowe elementy:

- ogniwa przekazujące informacje o zagrożeniu;
- ogniwa ostrzegane i alarmujące.

Informacje o zagrożeniu skażeniami przekazuje właściwe OAS lub posterunki pomiarów skażeń, rozwinięte przy SD. Informacje o zagrożeniu powietrznym - przekazują właściwe komórki analizy sytuacji powietrznej i ostrzegania, usytuowane na SD KOPK poprzez wydzielone radiowe i przewodowe sieci ostrzegania.

Nasłuch w sieciach prowadzi /równolegle i niezależnie od siebie mimo różnych szczebli/ ogniwa ostrzegane. Na obszarze OW do ogniwa takich

należy zaliczyć: SD OW; wojewódzkie i miejskie inspektoraty obrony cywilnej, niektóre GOA /garnizony nowe ośrodki alarmowania, pracujące w systemie alarmowej zautomatyzowanej łączności operacyjnej/; SD związków taktycznych i oddziałów wojsk OW oraz ważniejszych składnic i ewentualnie innych jednostek okręgowego podporządkowania. Do ogniw prowadzących nasłuch w sieciach KOPK na obszarze OW ponadto należy zaliczyć wszystkie SD i SK szczebla centralnego /KOK i jego ogniw, MON, rodzajów sił zbrojnych itp./. SD związków operacyjnych i taktycznych wojsk operacyjnych własnych i sojusznicznych.

W systemie tym obieg sygnału jest następujący: właściwa komórka KOPK przekazuje sygnał w sieci radiowej KF i /lub/ przewodowej. Ogniwa ostrzegane wszystkich szczebli odbierają informacje, a po jej odczytaniu i w razie potrzeby uruchamiają właściwe sobie systemy alarmowe. I tak: dyżurna służba operacyjna na SD OW uruchamia sygnały alarmu powietrznego dla potrzeb danego SD i przekazuje ewentualnie sygnał alarmu przy pomocy ustalonych środków łączności do jednostek stosownie do ustaleń planu alarmowania; dyżurna służba wojewódzkich i miejskich inspektoratów obrony cywilnej - w razie potrzeby - uruchamia miejskie /lub/ obejmujące także okolice miasta wojewódzkiego/ systemy syren alarmowych, przekazuje sygnał alarmu przez regionalną rozgłośnię radiową i telewizyjną oraz w innych ewentualnie szczególnych systemach łączności

przewodowej i radiowej, zorganizowanych stosownie do potrzeb i możliwości danego województwa; dyżurne służby jednostek, i GOA, te zaś uruchamiają systemy alarmowe jednostek /sztabów itp./ oraz przekazują sygnały w sieciach łączności, stosownie do obowiązującego je schematu. Wszyscy odbierający w określonych sieciach łączności sygnały alarmowe, uruchamiają systemy i środki alarmu /dźwiękowe, wzrokowe/ lub alarm odwołują.

Z możliwości odbierania sygnałów w ogólnokrajowych systemach alarmowych /syreny, sygnały w sieciach radiofonicznych i telewizyjnych/ korzystają rzecz jasna wszyscy odbiorcy tych sygnałów, znajdujący się na danym obszarze, tak wojskowi jak i cywilni, tak najniższych jak i najwyższych szczebli kierowania i dowodzenia.

W zakres prac, mających na celu uodpornienie i zwiększenie żywotności wojsk, wojskowych obiektów i systemów, prowadzonych na obszarze i w wojskach OW, przede wszystkim należy zaliczyć: rozbudowę i przygotowanie pod każdym względem wojennego i uodpornionego systemu dowodzenia w przekroju od szczebla DOW do najniższych ogniw, a także w razie potrzeby jego rozwinięcie i uruchomienie; rozbudowę, wyposażenie i utrzymanie schronów i ukryć na terenie obiektów koszarowych, wojskowych osiedli mieszkalnych itp. oraz ich wykorzystywanie; doskonalenie systemów sił i środków oraz skuteczne zrealizowanie w obiektach wojskowych zadań z zakresu obrony; doskonalenie systemu i skracanie czasu

alarmowego opuszczania obiektów koszarowych, a także rozśrodkowania magazynów i składów; doskonalenie systemu gromadzenia i składowania zapasów środków materiałowych w skali zarówno poszczególnych garnizonów, jak i całego OW, w określonym zakresie z uwzględnieniem składów i magazynów innych rodzajów sił zbrojnych i szczebla centralnego.

Ratownictwo techniczne, przeciwpożarowe i sanitarne realizowane w rejonach porażenia - to szczególnie istotny element obrony przed BMR.

Rejon porażenia może być spowodowany użyciem broni klasycznej i jądrowej lub chemicznej, względnie mieć charakter kombinowany. Współczesna cywilizacja pociąga ponadto za sobą możliwość katastrof /niekiedy będących następstwem niszczącego działania sił przyrody/ o zbliżonym zasięgu skutków. Akcja ratownicza zawsze rozwijana jest oddolnie. Zapoczątkowują ją siły miejscowe, stopniowo kierownictwo przejmuje władze wyższe lub bardziej wyspecjalizowane, a sama akcja zasilana jest odwodami coraz wyższych szczebli /miasta, województwa, OW, wreszcie ewentualnie szczebla centralnego.

W rozległych rejonach porażenia prace ratownicze prowadzone są w miarę możliwości jednocześnie na całym obszarze /działanie wprowadzonych sił ratowniczych niefrontalne, lecz przestrzenne/ z oczywistym skupieniem wysiłków tam, gdzie najszybciej i najwięcej porażonych można uratować oraz na wykonaniu tych prac, od których zależy najwyższy efekt.

Siły ratownicze wprowadzone powinny być w rejon porażenia i zasilane z różnych kierunków i to zarówno ze względu na to, iż ułatwiony jest w ten sposób dostęp do obszaru rażonego oraz dowodzenie całą akcją, jak i z tego powodu, że ułatwia to zapatrywanie i wzmacnianie sił ratowniczych, ich wymianę, ewakuację porażonych.

Na akcję ratowniczą w każdym rejonie porażenia najogólniej składa się: rozpoznanie; torowanie drogi ekipom ratowniczym; gaszenie pożarów; odkażanie i dezaktywowanie przedmiotów i dróg; wyszukiwanie, wydobywanie i wynoszenie porażonych, udzielanie im pierwszej pomocy; przeprowadzenie zabiegów sanitarnych i ewakuowanie, przeprowadzenie najpilniejszych prac remontowo-budowlanych; utrzymanie porządku i izolowanie obszaru porażonego; udzielenie poszkodowanym pomocy /odzież, ubuwie, wyżywienie, zakwaterowanie itp./. Działające w rejonie porażenia siły muszą mieć zapewnioną łączność, zaopatrzenie /sprzęt i narzędzia, żywność, woda, odzież, koce itp. także dla rannych i poszkodowanych/, kontrolę dozymetryczną i pomoc lekarską. Często wymaga to utrzymania kontaktów, łączności i komunikacji z dość odległymi obszarami.

Ratownictwo - to zadanie przede wszystkim obrony cywilnej. Jednakże siły zbrojne zobowiązane są zapewnić w tym zakresie pomoc własnym jednostkom i obiektom, a ponadto - stosownie do potrzeb sytuacji i aktualnych możliwości - zapewnić pomoc władzom cywilnym, ludności i gospodarce.

Na obszarze OW, najwyższą instancją, zobowiązaną do organizacji pomocy porażonym jednostkom lub wojskowym obiektom, jest DOW i to niezależnie od tego o jaki rodzaj sił zbrojnych chodzi.

DOW dla potrzeb ratownictwa może wykorzystać:

- a/ w grupie sił wyspecjalizowanych lub przystosowanych: jednostki OT, pododdziały chemiczne /okręgowe i podległych związków taktycznych oraz oddziałów/; jednostki inżynieryjno-budowlane; siły i środki służby zdrowia OW / stacjonarne i ruchowe/; siły samoobrony wojskowych obiektów, grupy awaryjno-ratunkowe jednostek wojskowych stacjonujących na obszarze OW;^{x/}
- b/ w grupie sił niewyspecjalizowanych - pozostałe siły wojsk OW, a w szczególności: jednostki WOP i WOWewn.; jednostki rezerwowe, zapasowe i szkolne; szkoły oficerskie, chorążych, podoficerskie i ośrodki szkolne; jednostki wojsk inżynieryjnych i wojskowej komunikacji.

x/ We wszystkich jednostkach wojskowych, stosownie do poczynionych zawczasu ustaleń, powinny być formowane nieetatowe grupy awaryjno-ratunkowe, obejmujące swym składem następujące podstawowe elementy - służby: rozpoznania /sanitarna, skażeń i techniczne/; ratownictwa technicznego/ przystosowane do torowania drogi w zawałach, odgruzowania zawałonych schronów, ukryć i wydobywania przywalonych ludzi oraz sprzętu itp./; przeciwpożarowa; odkażania i dezaktywacji; pierwszej pomocy medycznej. Skład i ilość utrzymywanych w jednostce, a formowanych w trybie alarmowym, grup awaryjno-ratunkowych ustalona powinna być decyzją DOW; zależy to od typu jednostki i jej rzeczywistych możliwości.

Siły nie wyspecjalizowane do prac ratowniczych mogą być wykorzystywane prawie wyłącznie w charakterze zorganizowanej siły roboczej. Należy dążyć do ich użycia - w miarę możliwości - zgodnie ze specjalnością /jednostki transportowe - do transportu; łączności - do organizacji i obsługi łączności; inżynierskie i drogowe - do zabezpieczenia komunikacji itp./. Szkoły i jednostki rezerwowe i zapasowe należy wykorzystywać tylko w sytuacjach skrajnie krytycznych i z myślą o wykorzystaniu ich udziału w akcji jako praktyki w cyklu szkolenia. Oderwanie tych jednostek od jej zadań zasadniczych, grozi bowiem narodzięciem w przyszłości sytuacji kryzysowej w dziedzinie uzupełniania sił zbrojnych. Z tym samym zastrzeżeniem używać można do akcji ratowniczych również żołnierzy rezerwy, zgromadzonych na "rejonowych punktach zbiórki" - organizowanych przez wojskowe komendy uzupełnień i okręgowie punkty przesyłkowe"organizowane w systemie uzupełnienia wojsk.

Do akcji ratowniczych w rejonach porażenia wojskowych obiektów i jednostek powinny być przede wszystkim wykorzystywane siły rażonej jednostki /o ile to jest możliwe/ oraz pobliskie siły samobrony i zmilitaryzowane, a także znajdujące się najbliżej siły jednostek wojskowych /bez naruszenia stopnia ich zdolności bojowej lub w przypadkach koniecznych - w całości/. W przypadku rażenia miast i obszarów, na których brak było wojsk i obiektów wojskowych, na wniosek miejscowych władz lub decyz-

ją władz centralnych, względnie z inicjatywy DOW, do akcji ratowniczej /niezależnie od sił zmilitaryzowanych i samoobrony/ mogą być skierowane wojska /ekipy awaryjno-ratunkowe pobliskich jednostek lub całe jednostki/. Podstawowym kryterium przy podejmowaniu decyzji co do wykorzystania dostępnych sił ratowniczych jest czas. Akcja ratownicza /z myślą o udzieleniu pomocy porażonym/, ma bowiem sens tylko w ciągu 1,5-2 dni - później staje się bezcelowa; przy tym pierwsze godziny akcji są najwydajniejsze. Stąd też przerzut sił na duże odległości często jest nieopłacalny. Istotne jest także to, że dla prowadzenia akcji ratowniczej w sposób wydajny konieczna jest znajomość terenu i jego infrastruktury /szczególnie w rejonie zurbanizowanym/. Dlatego też najbardziej wydajne w pracy są siły miejscowe lub ściągnięte z terenów pobliskich. Kierowanie akcją spoczywa na inspektoratach obrony cywilnej. Tylko w przypadkach szczególnych kierowanie akcją powinno spoczywać w rękach dowódców jednostek lub ekip wojskowych, zmontowanych na szczeblu OW, a to przede wszystkim wówczas, gdy chodzi o rozległy obiekt czysto wojskowy /np. lotnisko/ i gdy chodzi głównie o odbudowę tego obiektu - oraz wówczas gdy miejscowe władze nie są w stanie podjąć skutecznego działania. Przeciwnie, należy przypuszczać- iż w "mieszanych" rejonach porażenia kierownictwo akcją ratowniczą w terenie zurbanizowanym powinno spoczywać w rękach władz miejscowych lub ich wyspecjalizowanych organów,

a w rejonach o charakterze wiejskim - w rękach dowódców wojskowych. W każdym konkretnym wypadku w tej dziedzinie konieczne jest zastosowanie rozwiązania dostosowanego do potrzeb - powinno to być zawczasu wszechstronnie rozważone i przewidziane planem, obowiązującym zarówno siły zbrojne jak i organy obrony cywilnej.

Rejony porażenia mogą być następstwem pojedynczych uderzeń o stosunkowo niewielkim zasięgu rażącego działania lub obejmować nawet wielkie obszary. W tym ostatnim przypadku konieczne może być przejęcie dowodzenia wielką akcją ratowniczą przez grupę operacyjną DOW lub szczebla centralnego.

Charakter i skala oraz sposób udziału DOW w akcji ratowniczej zależą od sytuacji i skali rozbieżności między potrzebami a możliwościami. Cechą szczególną w tej dziedzinie i to na wszystkich szczeblach jest bowiem ta okoliczność, że potrzeby z reguły przerastają realne możliwości. Wskazują na to najprostsze nawet przykłady z codziennego pokojowego życia, przykłady dużych katastrof. Z reguły zachodzi wówczas konieczność udziału w akcjach ratowniczych sił z sąsiednich, a nawet odległych rejonów kraju. Niekiedy nawet z sąsiednich krajów. W tych warunkach konieczne jest ściśle przestrzeganie zasady ekonomii sił, przejawiające się szczególnie w wyodrębnianiu, spośród masy potrzeb, tych zadań głównych, których wykonanie zapewnia w skali OW najwyższy efekt dla całości zabezpieczenia warunków prowadzenia wojny - i kierowanie dysponowanych sił na wykonanie tych zadań.

Potrzeby i rozmach niezbędnych akcji ratowniczych /wraz z przedsięwzięciami z zakresu ich zabezpieczenia/, prowadzonych jednocześnie na obszarze OW, może być ogromny, pochłaniać wszystkie lub prawie wszystkie możliwości sprzętowe, ludzkie i materiałowe danej części kraju, łącznie z siłami wojskowymi. U podstaw decyzji DOW zawsze musi jednak leżeć dążność przede wszystkim do zapewnienia państwu i jego siłom zbrojnym możliwości wykonania zadań typu bojowego, zadań militarnych, wykonywanych zarówno na zewnętrznym jak i wewnętrznym froncie wojny. Należy do nich przede wszystkim zaliczyć: ratowniczą i inżynieryjno-budowlaną pomoc wojskom OPK oraz Marynarce Wojennej; uzupełnianie i zaopatrywanie wojsk; zapewnienie wojskom komunikacji i łączności. Te zadania przy wyborze obszarów skupienia sił OW w dziedzinie ratownictwa powinny być brane przede wszystkim pod uwagę. Trzeba jednocześnie widzieć jednak całą głębię związków przyczynowo-skutkowych, które powodują, że nadmierna koncentracja dyspozycyjnych sił na wykonanie zadań bezpośredniego zabezpieczenia działań sił zbrojnych może pociągnąć za sobą skutki zupełnie odwrotne. Na przykład nie dość zdecydowane użycie sił zbrojnych na rzecz pomocy w akcjach ratowniczych w rejonach najgęściej zamieszkałych może okazać się w następstwie ogromnych strat wśród ludności, że:

- uzupełnianie wojsk w drodze powoływania rezerw jest zerwane;

- morale i wola walki wśród ludności, a przez wpływ także w siłach zbrojnych - załamane;
- wojenna produkcja, a następnie zaopatrywanie sił zbrojnych - sparaliżowane.

W dalszej konsekwencji i już bezpośrednio prowadzi to do klęski także zbrojnej.

W takich warunkach, użycie znacznej części sił zbrojnych, w tym także wojsk operacyjnych, do akcji ratowniczej może okazać się konieczne. Stąd potrzeba szkolenia sił zbrojnych w wykonywaniu zadań tego typu, szczególnie w odniesieniu do dowództw i sztabów oraz niektórych jednostek, odznaczających się wyjątkową przydatnością w tym względzie. Stąd potrzeba usprawniania przedsięwzięć w dziedzinie alarmowego formowania zmilitaryzowanych oddziałów ratowniczych i opuszczenia przez nie zagrożonych miast /dotyczy to także sił przeciwpożarowych i społecznej służby zdrowia/. W tej dziedzinie konieczna jest dążność do uzyskania efektów czasowych, zbliżonych do uzyskiwanych w siłach zbrojnych.

Wreszcie - stąd potrzeba uelastycznienia planów mobilizacji wojskowej służby zdrowia, która w przypadku zaskakującego jądrowego ataku przeciwnika powinna być przeprowadzona w sposób nie naruszający zdolności społecznej służby zdrowia. x/

x/ Chodzi o to, aby: 1/ zachować zdolność skupienia wysiłków służby zdrowia /w skali całego kraju/ tam, gdzie będzie ona najbardziej potrzebna, a więc w wypadku wojny konwencjonalnej - na froncie zewnętrznym, natomiast w wypadku wojny jądrowej - na froncie wewnętrznym;

c.d.str.94

Zapewnienie warunków leczenia rannych i chorych żołnierzy jest zadaniem ściśle związanym z poprzednim i realizowanym przy najwyższej pojętej integracji wysiłków wojskowej i społecznej służby zdrowia. DOW zobowiązane jest do zapewnienia na obszarze OW miejsc szpitalnych dla sił zbrojnych, bez względu na ich podległość i rodzaj, a więc dla wszystkich stacjonujących na obszarze OW, przegrupowujących się przez ten obszar /w tym także dla wojsk sojusznicznych/ oraz dla rannych i chorych, ewakuowanych z frontu zewnętrznego. W tym celu trzeba szukać rozwiązań w najracjonalniejszym wykorzystaniu tego czym realnie można dysponować. A więc:

- przewidzieć, przygotować i w razie potrzeby zrealizować rozwinięcie /w oparciu o zasoby wojskowej służby zdrowia OW i ustalenia centralne/ szpitali rezerwowych i miejsc rezerwowych w szpitalach dotychczasowych, a także szpitali /miejsc/ zastępczych;
- w ramach współpracy i stosownie do możliwości wziąć udział w pracach społecznej służby zdrowia /na terenie poszczególnych województw/ w przygotowaniu i zabezpieczeniu rozwinięcia szpitali i miejsc rezerwowych oraz zastępczych;

c.d. ze str. 93

jeżeli wojna od początku w wariantcie jądrowym manewr "maksimum" na front zewnętrzny, staje się zbędny; 2/ nie dopuścić do sytuacji w której mobilizacja, w fazie największej potrzeby, odrywa lekarzy od pracy, na rzecz zabiegów organizacyjnych i właściwie wręcz paraliżuje pracę służby zdrowia.

- w skali kraju wziąć udział w pracach, mających na celu ustalenie właściwych, wobec tragizmu przewidywanej sytuacji, zasad i kryteriów udzielenia pomocy medycznej; zasad odpowiadających - nie wąskim interesom określonych grup społecznych - a warunkom i potrzebom ratowania biologicznego życia narodu.

Z tego samego względu /dla ratowania biologicznego życia narodu/ równie ważny może być udział sił zbrojnych w pracach nad prowizoryczną i wstępną odbudową najważniejszych obiektów wojskowych i gospodarczych. Przede wszystkim chodzi tu o obiekty, od istnienia i funkcjonowania których zależy możliwość skutecznego prowadzenia działań przez siły zbrojne i zapewnienia społeczeństwu szansy przetrwania. Należy do nich przede wszystkim zaliczyć: obiekty wojsk OPK; stanowiska dowodzenia i kierowania; wojskowe składy i magazyny; bazy i urządzenia marynarki wojennej i lotnicze, krajowy system komunikacji i łączności. W wykonaniu zadań z zakresu prowizorycznej odbudowy tych obiektów /poza wojskami przeznaczonymi z góry do wykonania tych zadań - np. wojska inż.-bud., pontonowe, drogowe i kolejowe/ mogą być zmuszone wziąć udział wojska OW na zasadach obowiązujących przy używaniu tych wojsk do akcji ratowniczych. Decyzje w tym zakresie należą do władz centralnych MON; w sensie wykonawczym /a w razie konieczności także w całości/ - do DCW.

III. SIŁY I ŚRODKI OW CZASU "W"

Organizacja i skład wojsk OW czasu "W" są wysoce zróżnicowane i to w sensie dwojakim. Po pierwsze - każdy z OW dysponować może odmiennym składem jednostek wojskowych, który powinien być przede wszystkim dostosowywany do zadań i warunków danego OW, miejscowych potrzeb i możliwości. Po drugie - skład i organizacja wojsk podległych OW ulegać musi stałym zmianom w czasie, i to nie tylko ze względu na ich "zużywanie się" w działaniu, ale także /a nawet przede wszystkim/ ze względu na tę okoliczność, że OW stanowi bardzo istotne ogniwo w systemie szkolenia i uzupełniania sił zbrojnych.

W skład sił i środków OW - najogólniej rzecz biorąc - należy zaliczyć przede wszystkim te wojska, które pozostają w jego dyspozycji po wyodrębnieniu się wojsk operacyjnych.

Po przegrupowaniu się wojsk operacyjnych na obszarze OW pozostają wojska, które mogą podlegać:

- a/ bezpośrednio władzom szczebla centralnego;
- b/ dowództwom wyodrębnionych rodzajów sił zbrojnych;
- c/ dowództwu OW /bezpośrednio lub poprzez podległe mu sztaby i dowództwa/ całkowicie lub z ograniczeniem.

Wśród wojsk podległych bezpośrednio władzom szczebla centralnego należy przede wszystkim wymienić: zgrupowanie jednostek zabezpieczenia stanowisk kierowania KOK i stanowisk dowodzenia MON^{x/}, a także wojska podległe MSW; jednostki samochodowo-transportowe; jednostki łączności; centralne składnice, warsztaty itp. jednostki zaopatrywania i obsługi wojsk; określone jednostki inżynieryjne, pontonowe, mostowe, drogowe, kolejowe, regulacji ruchu itp. Jednostki te, mimo centralnego podporządkowania, w określonym ściśle zakresie podlegają również DOW /pod względem porządkowo-ochronnym; w zakresie zaopatrywania i obsługi uzupełnień, pracy partyjno-politycznej itp./.

Do wojsk podległych dowództwom rodzajów sił zbrojnych należy przede wszystkim zaliczyć wojska /urządzenia, systemy/ OPK i marynarkę wojenną/jednostki nadbrzeżne, urządzenia, systemy itd/, które aczkolwiek stacjonują na obszarze OW, ale podlegają wyłącznie przełożonym po linii danego rodzaju sił zbrojnych. Jednakże i tu można wskazać na określone wzajemne powiązania służbowe między nimi i DOW - dotyczą one przede wszystkim problematyki porządkowo-ochronnej /sprawy garnizonowe, ochrony mieszanych zbiorów obiektów wojskowych itd./;

x/ W zestawie tym pomija się same centralne instytucje MON /sztaby, dowództwa itp./, które również stanowią część sił zbrojnych, rozmieszczonych na obszarze OW.

kierowania i kontroli ruchu wojsk oraz przewozów, uzupełnień; zaopatrywania i obsługi w zakresie przedmiotów i zabiegów "ogólnowojskowych" itp.

Określone jednostki obu omówionych wyżej grup mogą jednakże przejściowo znaleźć się w operacyjnym podporządkowaniu dowództw OW, a to przede wszystkim:

- a/ w wypadku zaskoczenia bezpośrednim uderzeniem wojsk przeciwnika /desant powietrzny, przerwanie się głębokie na tyły zewnętrznego frontu określonego zgrupowania lądowego npla/i nawiązania z nim bezpośredniej walki wspólnie z wojskami OW;
- b/ w wypadku czasowego podporządkowania organom OW określonych jednostek decyzją władz centralnych dla przeprowadzenia wspólnej akcji /może to być: akcja przeciwdywersyjna; akcja, mająca na celu przywrócenie porządku i bezpieczeństwa, akcja ratownicza/;
- c/ w razie zaistnienia trudności centralnego kierowania działaniami tych jednostek i konieczności przekazania bezpośredniego kierownictwa szczeblowi OW.

Całkowicie lub z pewnym ograniczeniem podlegają natomiast DOW przede wszystkim następujące jednostki i związki wojsk:

- pułki WOVewn - jako odwoły manewrowe okręgów wojskowych;
- dywizja rezerwowa i ewentualnie inne jednostki rezerwowe, formowane w danym OW /użycie jednos-

tek rezerwowych przez OW do wykonania zadań w ramach OW jest zastrzeżone przez szczebel centralny - ich zasadniczym przeznaczeniem jest bowiem uzupełnianie wojsk/;

- jednostki WOP na wybrzeżu, podporządkowane DOW w stanie pełnej gotowości obronnej państwa lub początkowym okresie wojny;
- oddziały i pododdziały łączności, ochrony i obsługi stanowisk i systemu dowodzenia DOW;
- jednostki inżynieryjno-budowlane, zazwyczaj w postaci pułków;
- jednostki wojsk kolejowych /zwykle 1 wyjątkowo 2 pułki/; mostów drogowych /batalion - pułk/; budowy mostów kolejowych /wyjątkowo/;
- jednostki podległe DOW zwykle poprzez Komendy Stref Kierowania i Kontroli Ruchu Wojsk, a przede wszystkim: a/ pułki /brygady/ pontonowe /w ilości zazwyczaj od jednego do trzech, posiadające zawczasu przydzielone odcinki dużych przeszkód wodnych, wyposażone w parki częściowo zawczasu składowane w pobliżu przyszłej budowy/, niekiedy mogą podlegać bezpośrednio DOW;
- b/ bataliony /kompanie/ regulacji ruchu; c/ bataliony roboczo-transportowe, kompanie rurociągów polowych i bataliony /kompanie/ samochodowo-transportowe oraz ewentualnie kompanie /bataliony/ drogowo-eksploatacyjne; d/pododdziały łączności i obsługi Komend Stref /pododdziały, wyszczególnione pod punktem "c" wchodzi w skład "Tymczasowych Rejonów Przeładunkowych",

- organizowanych przez Szefostwo Służby Komunikacji Wojskowej - ich podległość Komendom Stref jest więc ograniczona/;
- jednostki i ośrodki szkolne różnych rodzajów wojsk, obozy ćwiczebne i poligony, samodzielne pododdziały rodzajów wojsk /np. artylerii, artylerii plot itp/, Wyższe Szkoły Oficerskie, szkoły chorążych i podoficerskie /zawodowe/, Akademia Wojskowa, stacjonujące na obszarze OW; część z nich /przede wszystkim jednostki i ośrodki szkolne/ podporządkowana może być DOW całkowicie, część natomiast /przede wszystkim Akademia i Wyższe Szkoły Oficerskie/ z istotnymi ograniczeniami;
 - jednostki i pododdziały podległe DOW poprzez wojewódzkie sztaby wojskowe, wśród których przede wszystkim trzeba wymienić:
 - a/ pułki "brygady" obrony terytorialnej zorganizowane pod względem wielkości i wyposażenia stosownie do potrzeb obronnych i specyfiki województwa /znajdują się w niektórych województwach/. Najczęściej przeznaczone są do realizacji zadań ochronnych i OPBMR;
 - b/ pododdziały ochrony obiektów, formowane w czasie mobilizacji i podporządkowane wojewódzkim sztabom wojskowym;
 - c/ pododdziały lotnictwa łącznikowo-rozpoznawczego i sanitarnego organizowane na bazie lokalnych aeroklubów;

d/ Komendy Garnizonów i podporządkowane im pododdziały obrony obiektów garnizonu i pododdziały WSW oraz obsługi /w tym garnizonowe węzły łączności, warsztaty, składy, pralnie, piekarnie itd.itp./;

- okręgowe jednostki /obiekty, urządzenia, systemy/ zaopatrywania i obsługi wojsk/ oddziały i pododdziały samochodowo-transportowe, bazy rezerw sprzętu, składnice, pododdziały zaopatrzenia, warsztaty, szpitale, przychodnie, zakłady itd.itp/.

Istotny wreszcie może być wpływ DOW na użycie sił zmilitaryzowanych i samoobrony, znajdujących się na obszarze OW i nie podporządkowanych wojsku na wykorzystanie ludzkich, materialnych i materialowych zasobów terenu. Postulaty w tej sprawie może DOW kierować do zainteresowanych Wojewódzkich Komitetów Obrony lub resortów, względnie terenowych organów resortowych bezpośrednio lub w wypadkach koniecznych poprzez władze centralne. W sytuacjach utrudnionej łączności z władzami centralnymi decyzję w tych sprawach może także podejmować okręgowy pełnomocnik KOK.

IV. PLANOWANIE I ORGANIZACJA DZIAŁAŃ MILITARNYCH NA OBSZARZE OW

Celem planowania militarnej obrony terytorium kraju jest określenie /wychodząc z realnej oceny/ rzeczywistych potrzeb i możliwości - sposobów użycia wojsk OTK w okresie wzrostu zagrożenia i w początkowym okresie wojny oraz charakteru, zakresu i metod współdziałania z wojskami operacyjnymi, siłami pozamilitarnymi oraz wojskami sojusznicy.

Plany te opracowuje się według jednolitych założeń strategiczno-obronnych, obowiązujących w państwie ustaleń normatywno-prawnych oraz uzgodnień międzysojuszniczych.

Podstawowe ustalenia doktrynalne zawarte są w "Węzłowych założeniach obronnych PRL" opracowanych przez Sztab Generalny WP i akceptowanych przez KOK. Stanowią one akt normatywno-prawny wprowadzony uchwałą KOK i umożliwiają rozwinięcie szczegółowych prac organizacyjnych, planistycznych, teoretyczno-badawczych, szkoleniowych itp. Dla prac planistycznych w zakresie zadań militarnej obrony terytorium kraju podstawowe znaczenie mają ustalenia określające:

- ocenę zagrożenia obszaru kraju;
- przewidywany charakter narastania zagrożenia i możliwy przebieg działań w początkowym okresie

wojny, ze szczególnym uwzględnieniem prawdopodobnego kształtowania się sytuacji militarnej na obszarze kraju;

- zasady osiągania gotowości bojowej wojsk w powiązaniu z zasadami osiągania gotowości obronnej całego kraju;
- zadania realizowane w ramach obrony terytorium kraju oraz na rzecz frontu zewnętrznego;
- przewidywany charakter działań wojsk OTK;
- zalecenia dla organów administracji państwowej i gospodarki narodowej w zakresie zaspokojenia potrzeb sił zbrojnych.

Do obowiązków Sztabu Generalnego WP należy ponadto opracowanie normatywów oraz określanie zasady, terminów i ogólnej metodologii planowania obronnego państwa.

Z całości kształtu planowania operacyjnego w zakresie działalności OW w okresie pokoju i wojny można wyodrębnić:

- planowanie perspektywiczne;
- planowanie bieżące.

Planowanie perspektywiczne przyjmuje za podstawę sytuację przewidywaną stosownie do realnie istniejących planów gospodarczych, organizacyjnych itp. oraz przewidywań futurologicznych w różnych dziedzinach. Plany perspektywiczne powinny być opracowywane cyklicznie na zasadach obowiązujących w planowaniu gospodarczym w skali ogólnokrajowej, a więc z perspektywą głównie pięcioletnią i dalszą. Plany odleglejsze powinny być

bardziej ogólne. Plany bliższe i opierające się o bardziej szczegółowe ustalenia powinny być bardziej szczegółowe i konkretne. Kryterium stopnia szczegółowości tych planów powinna być ich przydatność jako punktu odniesienia i wzorca dla wszystkich zamierzeń zmian cząstkowych.

Planowanie bieżące obejmuje kompleks prac planistycznych, przyjmujących za punkt wyjścia sytuację realnie istniejącą, bez zakładania możliwości wykorzystania w przyszłości jakichkolwiek ułatwień, wynikających z przewidywanego postępu.

Bieżące /aktualne/ plany operacyjne OW są cyklicznie korygowane. Częstotliwość korektury tych planów uzależniana jest od realnie zachodzących zmian w układzie sił oraz w dziedzinie realnie istniejących potrzeb i możliwości. Zmiany te niekiedy są wewnętrzną sprawą DOW, ale zazwyczaj dotyczą kompleksowo pewnych dziedzin w skali sił zbrojnych lub kraju i wówczas uaktualnienie planów kierowane jest i przeprowadzane centralnie. Każda kolejna aktualizacja planów bieżących powinna przybliżać treść planu do wzorca perspektywicznego.

"Plan działania sił i środków OW na obszarze okręgu" obejmuje zestaw dokumentów szczegółowych, spośród których można przykładowo wyodrębnić:

- plany rozwinięcia wojennego systemu dowodzenia wojskami OW oraz jego powiązania z terytorialnym systemem kierowania obroną kraju;
- plany osiągnięcia przez wojska OW pełnej gotowości bojowej i ich rozwinięcie;

- plany zabezpieczenia przegrupowania przez obszar okręgu wojsk własnych i sojusznicznych pod względem komunikacyjnym, materiałowo-technicznym, operacyjnym, mobilizacyjnym itd. stosownie do obowiązujących ustaleń;
- plany operacyjnego zabezpieczenia działań wojsk OW, a przede wszystkim plan OPBMR uwzględniający w tym zakresie współdziałanie z terenowymi organami i siłami OC /udział sił OC w pracach na rzecz wojska i udział wojsk w akcji ratowniczych prowadzonych przez siły OC, ustalenia dotyczące organizacji dowodzenia wspólnymi akcjami, powiadamiania o skażeniach itp/;
- plany rozwinięcia i działania wojsk OW w walce z desantem powietrznym i morskim przeciwnika, zakładając najbardziej prawdopodobne sposoby działania sił przeciwnika i rejony działania, plany współdziałania z sąsiadami itp.;
- plany ochrony obiektów, współdziałania w tym zakresie z terenowymi organami resortu spraw wewnętrznych oraz zasady udzielania im pomocy przez wojska w walce z dywersją.

OW, stosownie do aktualnych lub zarysowujących się potrzeb, może podejmować i realizować poza powyższymi inne rodzaje prac planistycznych.

Niezależnie od tych podstawowych dokumentów operacyjnych, ale na ich podstawie i z uwzględnieniem ustalonych w tych dokumentach wymogów opracowuje się szereg dokumentów regulujących tryb i szczegóły wykonania zadań zabezpieczających.

Dokumenty te opracowane są przez poszczególne dowództwa, szefostwa, zarządy i inne specjalistyczne komórki dowództwa i sztabu OW.

Treść planów udostępniona jest bardzo nielicznej grupie osób, szczególnie odpowiedzialnych za przygotowanie działań. Wycinkowe, specjalistyczne elementy tych planów, są natomiast udostępnione, a nawet powstają przy aktywnym współudziale, najbardziej zainteresowanych pracowników.

V. SYSTEM DOWODZENIA

W systemie dowodzenia wojskami OTK obowiązuje relacja: MON-OW-WSZW wraz z odgałęzieniami występującymi na wszystkich szczeblach dowodzenia na podległe bezpośrednio instytucje, związki, oddziały i pododdziały.

Na szczeblu OW - przede wszystkim podległe bezpośrednio związki i oddziały wojsk; w pozostałym ogniwie dowodzenia - pododdziały i oddziały podporządkowane wojewódzkim sztabom wojskowym.

W podanej relacji dowództwo okręgu wojskowego spełnia funkcje podstawowego ogólnowojskowego organu dowodzenia podległymi mu wojskami i wojewódzkimi sztabami wojskowymi.

W celu odciążenia dowództw okręgów wojskowych od bezpośredniego dowodzenia dużą ilością podległych jednostek - wojewódzkim sztabom wojskowym i niektórym wojennym dowództwom garnizonów mogą

być podporządkowane operacyjnie, w granicach administrowanego terenu, określone oddziały i pododdziały oraz urządzenia, zakłady i przedsiębiorstwa wojskowe.

Przyjęcie dowodzenia okręgiem przez dowództwo OW czasu wojennego następuje przeważnie z chwilą uruchomienia polowego systemu dowodzenia wojskami armii w wyodrębnionej z OW. Rozwijany dla potrzeb dowództwa OW czasu wojennego system dowodzenia powinien zapewnić organizację i bezpośrednio kierowanie działalnością podporządkowanych mu sił i środków oraz wojewódzkimi sztabami wojskowymi. W zależności od potrzeb i zarządzeń Sztabu Generalnego WP. DOW może rozwijać dwa-trzy SD, w zasa- dzie przewiduje się rozwinięcie dwóch stanowisk dowodzenia, z których jedno jest głównym /zasadniczym/, drugie pełni funkcję zapasowego.

W POW może być ponadto organizowane WSD przeznaczone do dowodzenia siłami angażowanymi do obro- ny wybrzeża.

Proces dowodzenia powinien być sprawowany, dopóki to możliwe, ze stanowiska dowodzenia w miej- scu stałej dyslokacji. Z tego SD realizuje się głównie zadania w zakresie mobilizacyjnego rozwi- jania wojsk i zabezpieczenia ich przegrupowania. Na stanowisku dowodzenia spełniającym faktycznie funkcje głównego /zasadniczego/ powinien znajdować się dowódca i podstawowy trzon dowódczo-szta- bowy OW.

W niektórych wypadkach sztab OW może wydzie-
lać /organizować/ na bazie SD grupę operacyjną,
wraz z odpowiednimi środkami łączności i transpor-
tu, jako organu dowodzenia wydzielonymi planowo
lub doraźnie siłami i środkami, przeznaczonymi do
wykonania określonych, ograniczonych przestrzennie
i czasowo, zadań. Mogą to być zadania tego typu
jak: walka z desantem morskim lub powietrznym;
przeprowadzenie wojskowej operacji przeciwdywer-
syjnej.

Przygotowanie grup operacyjnych powinno uw-
zględnąć możliwość ich formowania i uruchamiania
w trybie alarmowym.

VI. OGÓLNE ZASADY I NIEKTÓRE PROBLEMY KIEROWANIA DZIAŁANAMI MILITARNYMI NA OBSZARZE OW

Wojnę może poprzedzać wzrost napięcia w sy-
tuacji międzynarodowej. Stosownie do oceny stanu
wzrastającego zagrożenia, władze polityczne i woj-
skowe wspólnoty państw socjalistycznych i państwa,
mogą podejmować decyzje, mające na celu dostosowa-
nie stanu gotowości obronnej kraju i bojowej sił
zbrojnych do skali grożącego niebezpieczeństwa
zbrojnej napaści. Wprowadzenie stanu podwyższonej
gotowości obronnej państwa jest przedsięwzięciem
doprowadzanym do wiadomości wyłącznie zaintereso-
wanych ogniw aparatu politycznego, administracyjne-
go i gospodarczego, nie podawanym natomiast do

wiadomości publicznej. DOW zawsze o decyzji tego typu będzie oczywiście powiadomione. Niezależnie od tego i wcześniej może być zarządzone dla części lub całości wojsk OW wprowadzenie stanu podwyższonej gotowości obronnej. W zależności od sytuacji jeszcze przedtem może być centralnie zarządzone dokonanie szeregu planowo przewidywanych przedsięwzięć przygotowawczych; możliwa jest także sytuacja, w której DOW otrzyma z wyprzedzeniem terminu planowanego wprowadzenia stanu podwyższonej gotowości bojowej dla określonej części lub całości wojsk OW i samo zadecyduje o skali i programie realizacji planowych przedsięwzięć przygotowawczych. W ramach osiągnięcia stanu podwyższonej gotowości bojowej, w zakresie dostosowanym każdorazowo do potrzeb, realizowane będą m.in. przedsięwzięcia mobilizacyjne.

Osiąganie stanu podwyższonej gotowości bojowej wojsk jest procesem kierowanym, wymagającym często określonych merytorycznych i formalnych ingerencji DOW, a także utrzymania określonych kontaktów z współpracującymi i stacjonującymi na obszarze OW wojskami podporządkowanymi centralnemu, innym rodzajów sił zbrojnych, ewentualnie sojuszniczymi oraz władzami terytorialnymi.

Ponadto, równoległe z procesem osiągnięcia podwyższonej gotowości bojowej, realizowane są bardzo intensywne prace nad aktualizacją wszystkich planów, sprawdzone są systemy alarmowego powiadomienia i doprowadzania zadań do wykonawców,

realizowane są niezbędne prace, mające na celu usunięcie wszystkich aktualnie znanych i stwierdzonych niedomagań i braków we wszystkich dziedzinach wojskowego organizmu.

Stan podwyższonej gotowości bojowej /i obronnej państwa/ może być utrzymywany przez czas dłuższy /kilkunastu dni, kilku tygodni/. i - w razie spadku zagrożenia - odwołany, lub przerosnąć w stan pełnej gotowości bojowej /pełną gotowość obronną państwa/.

Stan pełnej gotowości bojowej wprowadzony jest w trybie alarmowym centralnie z równoczesnym zawiadomieniem DOW i innych pośrednich ogniw dowodzenia względnie poprzez te ogniwa. Decyzję o postawieniu wojsk w stan pełnej gotowości bojowej może w wyjątkowych wypadkach braku łączności z przełożonymi podjąć także dowódca OW. Jeżeli w okresie osiągnięcia podwyższonej gotowości bojowej przeprowadza się zwykle tylko częściową i zawsze skrytą mobilizację sił zbrojnych /i ewentualnie innych sił obrony państwa/, o tyle wprowadzenie stanu pełnej gotowości bojowej jest równoznaczne z uruchomieniem mobilizacji powszechnej w sposób jawny lub skryty stosownie do wymagań względów natury, przede wszystkim, politycznej.

Jednocześnie z tym w większości przypadków realizowane jest wyjście wojsk do rejonów alarmowych i rozwinięcie wojennego systemu dowodzenia. Możliwe są jednakże przypadki przeprowadzania mobilizacji w garnizonach i dopiero wówczas

przechodzenie jednostek do rejonów alarmowych, względnie wychodzenie wojsk z garnizonów wprost na marszruty i do rejonów wyjściowych, z pominięciem rejonów alarmowych.

Decyzje w tych sprawach, podejmowane centralnie lub na szczeblu OW, muszą być podejmowane bardzo sprawnie i szybko i równie szybko doprowadzane do wykonawców /jednostek, wojewódzkich sztabów wojskowych oraz wojskowych komend uzupełnień/ zabezpieczających mobilizację.

Jednocześnie z przekazaniem sygnałów alarmowych, zróżnicowanych stosownie do różnych możliwości ewentualnych, omówionych wyżej, decyzji - istnieje potrzeba doprowadzenia do wojsk /do dowódców jednostek i związków taktycznych/ konkretnych zadań bojowych.

W okresie /w czasie/ uruchamiania systemu osiągania pełnej gotowości bojowej, powszechnej mobilizacji i przegrupowania sił zbrojnych w ramach ich operacyjnego rozwinięcia /co w istocie stanowi jednolity, wzajemnie i wielostronnie wewnętrznie zharmonizowany system działania/ może zajść potrzeba wprowadzenia istotnych zmian do wcześniej opracowanych planów operacyjnych. Zmiany takie mogą być wprowadzone w zasadzie tylko na skutek szczególnej konieczności i decyzją szczebla centralnego. Pewne zmiany może do planu, w wypadku szczególnym, wprowadzać także dowódca OW /armii wydzielonej z OW/ w zakresie swoich kompetencji.

Wraz z przekazaniem sygnałów alarmowych do wojsk, DOW w trybie alarmowym wydziela dowództwo i sztab armii i obydwie dowództwa rozwijają swe systemy stanowisk dowodzenia /i łączności/. Dowódca armii pozostaje na DSD okręgu zazwyczaj tak długo, dopóki nie uzyska lepszych warunków dowodzenia ze swego polowego SD. Trwa to jednak z reguły bardzo krótko. Kolumny SD armii, ujęte w system przegrupowania wojsk, osiągnęły dzięki intensywnym treningom dużą sprawność marszową, wielokrotnie zwiększoną dzięki zastosowaniu powietrznych elementów dowodzenia; stąd też bardzo szybko dowódcy armii uzyskują pełną możliwość przejścia na sprawnie działający polowy system dowodzenia.

W tym samym czasie i trybie osiągają gotowość i wychodzą do rejonów wyjściowych lub przystępują do działania siły i środki OW, przewidziane do zabezpieczenia przegrupowania wojsk, a w szczególności jednostki przeprawowe, regulacji i kontroli ruchu wojsk, samochodowe i roboczo-transportowe, łączności systemu kierowania ruchem wojsk itd. Osiąganie gotowości sił zabezpieczenia przegrupowania, przygotowywanych przez resorty cywilne, a także innych sił zmilitaryzowanych i obrony, mimo że może rozpocząć się w tym samym czasie, z reguły trwać będzie dłużej.

Rozwinięcie w terenie sił i środków zabezpieczenia przegrupowania, wobec masowości ewentualnego ruchu wojsk jest z pewnością zadaniem dla OW bardzo ważnym i trudnym, a jednocześnie pilnym.

Sprawą równie istotną jest przejęcie administracji, obiektów i wszystkich zasobów poszczególnych garnizonów pozostawionych przez wojska, a także wykonanie przez wojewódzkie sztaby wojskowe zadań w zakresie mobilizacyjnego rozwinięcia wszystkich sił zmilitaryzowanych i samoobrony i zrealizowania w całości postanowień, wynikających z "Ustawy o powszechnym obowiązku obrony PRL" i zarządzeń wykonawczych, w zakresie obowiązków nakładanych ich mocą na organa MON.

W tym samym czasie może okazać się konieczne zrealizowanie przez terenowe komitety obrony i organa obrony cywilnej zadań związanych z:

- rozródkowaniem ludności i dóbr materialnych oraz kulturalnych;
- rozbudową na skalę masową ukryć przeciwlotniczych i przeciwradiacyjnych, przy udziale ludności i wszystkich dostępnych w terenie przedsiębiorstw budowlanych;
- rozwinięciem masy cywilnych szpitali rezerwowych i improwizowanych;
- przegrupowaniem i rozwinięciem wokół zagrożonych ośrodków miejskich znacznych sił ratowniczych różnego typu, a także sformowaniem w terenie krajowych odwodowych zgrupowań ratowniczych.

Zadania te bezpośrednio nie obciążają DOW, ale realizowane na obszarze OW w okresie masowych ruchów wojsk, nie mogą uchodzić jego uwadze, wymagać będą uwzględnienia w poczynaniach wojska i

możliwie wszechstronnego zabezpieczenia, a nawet pomocy ze strony DOW.

Istotnych decyzji DOW może wreszcie wymagać rozwijany w tym czasie na skalę wojennych potrzeb system ochrony obiektów rozpoznania skażeń, ostrzegania i alarmowania itd.

Tak ogromny nawał różnorodnych zadań wymaga od DOW - mimo uprzednio zrealizowanych przygotowań/ w okresie gotowości podwyższonej/ szczególnie przemyślanej organizacji pracy, wysoce sprawnego rozdziału obowiązków i kompetencji między poszczególne komórki sztabu i dowództwa.

W okresie osiągania pełnej gotowości należy także oczekiwać przybycia na SD osoby i określonej liczby pomocniczego personelu Pełnomocnika Komitetu Obrony Kraju, a także: a/ przedstawicieli podchodzących do obszaru OW związków operacyjnych, przegrupowujących się przez ten obszar do swych rejonów wyjściowych i działania b/ dowództw współdziałających /KOPK, ewentualnie Marynarki Wojennej, sąsiednich OW/.

Należy też liczyć się z takim przebiegiem wydarzeń, w których rządy państw socjalistycznych zmuszone będą, na skutek niepomyślnie układających się warunków, do radykalnego skrócenia okresu zagrożenia bezpieczeństwa państwa. Nie należy także odrzucać ewentualności pełnego zaskoczenia zbrojną napaścią /wejścia w stan wojny bez uprzedniego, choćby nawet symbolicznego wprowadzenia stanu wyższej gotowości/.

Przewidywanie oparte o realia współczesnych możliwości organizacyjno-technicznych i poważne traktowanie potencjalnych przeciwników, nakazują zatem pieczołowicie przygotowywać się do realizacji zadań osiągnięcia gotowości i początkowego okresu wojny w warunkach szczególnie trudnych.

Trudności te wynikają przede wszystkim z:

- konieczności zrealizowania wszystkich przedsięwzięć, przewidzianych i niezbędnych dla osiągnięcia rzeczywistej gotowości bojowej i zdolności obronnej kraju w skrajnie ograniczonym czasie i w trybie alarmowym;
- możliwości realizacji tych przedsięwzięć w całości lub części w warunkach zbrojnego oddziaływania przeciwnika na obszar kraju;
- konieczności podjęcia zbrojnych i wszechogarniających kraj, państwo, gospodarkę i społeczeństwo zmagających z przeciwnikiem początkowo w warunkach niepełnej gotowości - tym, czym państwo, naród i siły zbrojne aktualnie dysponują.

Nie trudno zdać sobie sprawę z tego na ile tak widziane i przewidywane warunki utrudniają sytuację i pracę DOW. W przewidywaniu tych warunków, zakładając także ewentualność zmasowanego, zaskakującego uderzenia BMR i paraliżujących skutków takiego uderzenia, odnośne przepisy nakładają m.in. na dowódców OW czasu pokojowego ogromne obowiązki i wielkie uprawnienia, pozwalające im na podejmowane samodzielnie i z własnej inicjatywy ważkich, mających wielkie operacyjne, a niekiedy być może strategiczne znaczenie decyzji.

Jednoczesne realizowanie w trybie alarmowym wszystkich przedsięwzięć, przewidywanych planem stopniowego osiągnięcia gotowości bojowej - jest rzecz jasna nierealne. Spośród nich trzeba na każdym szczeblu wybrać te, które mają znaczenie decydujące i na nich skupić swe wysiłki. Na szczeblu OW do takich przedsięwzięć należy przede wszystkim zaliczyć: mobilizację i jej zabezpieczenie oraz zabezpieczenie przegrupowania sił zbrojnych i obronnych państwa, a także zapewnienie wszechstronnej pomocy wojskom OPK, działającym na obszarze OW.

Nie należy tego uważać jednakże za nienaruszalną regułę - okoliczności mogą bowiem złożyć się w sposób, zmuszający do innego rozłożenia wysiłków.

Działania zbrojne może poprzedzić mniej lub bardziej długotrwała ale bardzo silna kampania dywersyjno-psychologiczna.^{x/} Kampania taka /związana bezpośrednio z planami napaści zbrojnej czy też nie/, powiązana z celową działalnością agenturalną państw imperialistycznych, może doprowadzić do silnych zaburzeń życia społecznego, politycznego, gospodarczego, do masowych naruszeń porządku publicznego, wystąpień antypaństwowych, być może nawet prób działalności wywrotowej.

x/ Możliwości pod tym względem stają się technicznie coraz większe - np. już w najbliższych latach możliwe będzie "sięgnięcie" w głąb krajów naszego obozu programami telewizyjnymi nawet z kontynentu amerykańskiego, a to przy pomocy orbitalnych stacji przekąźnikowych; zresztą odwrotnie też.

W takich warunkach realizacja zamierzeń podnoszenia gotowości obronnej państwa i bojowej wojsk może napotykać na trudności. Z tego względu nie można wykluczać konieczności wydzielenia przez DOW części wojsk dla udzielenia pomocy organom MSW lub dla wykonania własnymi siłami określonych zadań dla przywrócenia ładu, porządku i bezpieczeństwa. Tego typu zadania mimo swej nietypowości dla armii państwa socjalistycznego mogą współcześnie mieć miejsce, a powinny być wykonywane z jednej strony zdecydowanie, ale z drugiej strony nadzwyczaj rozważnie, z wielkim poczuciem odpowiedzialności, bez rozgorączkowania i jeśli to tylko możliwe bez uciekania się do użycia broni.

Zbrojną napaść przeciwnika mogą także poprzedzić akty dywersji bojowej i sabotażu, incydenty zbrojne na morzu, wtargnięcie wrogich samolotów do obszaru powietrznego kraju itd.

Ze względu na położenie, zbrojna napaść przeciwnika zawsze początkowo przyjmie postać uderzenia z powietrza. Możliwości sytuacyjne są bardzo różnorodne; uderzenie to wykonane może być wyłącznie przy użyciu klasycznych środków walki, z częściowym użyciem niektórych środków chemicznych i biologicznych, z ograniczonym użyciem broni jądrowej lub nawet z nieograniczonym użyciem BMR. Uderzenie może zastać kraj i siły zbrojne w pełnej, realnej do uzyskania gotowości lub w trakcie jej osiągania, względnie nawet stanowić pełne zaskoczenie. Siły zbrojne i siły cywilne mogą być w chwili

uderzenia w rejonach wyjściowych /po zakończeniu przegrupowania i mobilizacji/, w trakcie przegrupowania i mobilizacji, wreszcie w rejonach dotychczasowej dyslokacji /w garnizonach/. OPK i potęga odwetowych uderzeń może okazać się bardzo wysoka lub nie dość skuteczna. Wszystko to składa się na ogromną różnorodność możliwych sytuacji, wymagających od dowódców OW określonego działania i decyzji. Spośród tej mnogości możliwych warunków celowe jest wskazanie głównie na następujące:

1. Zupełne zaskoczenie atakiem, ze względu na znakomite współczesne środki rozpoznania wydaje się być mało prawdopodobne. Jednakże i takiej ewentualności odrzucać nie należy, a to dlatego, że równie doskonałymi są współczesne środki napadu i maskowania przygotowań. Wypadkowa zmagania tych dwóch przeciwstawnych możliwości może złożyć się różnie, być może także niekorzystnie dla napadniętego. Nawet w wypadku pełnego zaskoczenia uderzeniem, uderzenie - a ściślej mówiąc niebezpieczeństwo uderzenia - będzie zasygnalizowane zawsze przez system OPK. System ten zapewnia możliwość kilkuminutowego uprzedzenia obszarów zachodnich PRL, a jeszcze większego - dla obszarów centralnych i wschodnich. Jedynie wybrzeże może być zaatakowane zupełnie zniemacka, przy nalocie z morza na małej wysokości.

Przeciwnik może co prawda bardzo silnie zakłócić funkcjonowanie systemu radiolokacyjnego wojsk OPK, ale już to stanowi wystarczający powód do ostrzeżenia o niebezpieczeństwie napadu.

Kilkuminutowe przedzienie to bardzo niewiele. Tym bardziej działalność DOW, a praktycznie w takich warunkach głównie DSO /dyżurnej służby operacyjnej/ musi być absolutnie bezbłędna i wręcz błyskawiczna.

Do podstawowych czynności należy w takich warunkach zaliczyć:

- ogłoszenie alarmu bojowego dla wojsk OW /jeżeli alarm nie został ogłoszony w systemie alarmowej łączności operacyjnej Sztabu Generalnego/ - po uzyskaniu decyzji od dowódcy OW.

Jak wiadomo przekazanie wojskom sygnału alarmu bojowego oznacza równocześnie rozpoczęcie pełnej mobilizacji; alarmowe opuszczenie garnizonów i wyjście do rejonów alarmowych lub zapasowych rejonów mobilizacji; alarmowe rozwinięcie wojennego systemu dowodzenia;

- ogłoszenie alarmu bojowego dla DOW;
- natychmiastowe złożenie meldunku do Sztabu Generalnego i sąsiednich dowództw.

Krótki czas przedzienia - jak należy oczekiwać - najprawdopodobniej nie da możliwości ani pełnego zrealizowania omówionych wyżej czynności ani podjęcia dalszych planowych zabiegów w ramach alarmowego osiagania gotowości bojowej. W zależności od charakteru i kierunków nalotu przeciwnika,

a także skuteczności OPK, poszczególne jednostki i sztaby mogą albo realizować czynności alarmowego osiągnięcia gotowości bojowej, albo na czas napadu powietrznego przerwać je i usiłować przetrwać uderzenie /przy czynnym udziale własnych środków OPL/ w schronach i ukryciach rozbudowanych w okresie pokojowym w rejonie koszar, aby następnie powrócić do realizacji zadań alarmowych.

Skuteczność napadu przeciwnika może być różna. Przy masowym użyciu środków jądrowych i chemicznych - teoretycznie rzecz biorąc - może przeciwnik uzyskać duże efekty: naruszyć system OPK, zadać duże straty siłom zbrojnym, zniszczyć podstawowe ośrodki przemysłowe i ludnościowe, sparaliżować systemy komunikacji i łączności. Jednakże działalność taka, przy obecnej odporności strategicznych i operacyjnych środków napadu, byłaby dla napastnika równie zębna jak dla napadniętego. Odpowiedź sił wojsk raketowych i lotnictwa dalekiego zasięgu, a także marynarki radzieckiej, utrzymywanych w stałej gotowości i przy dostatecznie dużym nadmiarze mocy, byłaby dla napastnika równie niszcząca; w równym stopniu zostałyby rozbite jego zaplecze /przy zwielokrotnionych stratach, wynikających z większej gęstości zaludnienia i zurbanizowania/ a siły zbrojne poniosłyby też olbrzymie straty /chcąc zaskoczyć napadniętego zmasowanym uderzeniem nie mógłby przeciwnik przedsięwziąć wcześniej żadnych masowych ruchów, zdolnych wyprowadzić wojska spod odwetowego uderzenia/.

Rozpatrując jednakże ten jak się wydaje mało realny wariant metody napaści, trzeba stwierdzić, że w takim wypadku ocalałe /zastępcze lub doraźnie zorganizowane/ dowództwo OW powinno przedsięwziąć przede wszystkim następujące kroki:

- odtworzyć przy pomocy realnie dostępnych sił i środków i na realnie możliwą skalę komunikację i łączność z podwładnymi i uzyskać rozeznanie w sytuacji oraz rozmiarach zniszczeń i strat;
- przystąpić do prac nad uporządkowaniem ocalałych sił i środków; podjąć próby zorganizowania sił dodatkowych, korzystając z ewentualnych szczątkowych możliwości realizacji starych planów mobilizacyjnych;
- udzielić możliwie maksymalnej pomocy wojskom OPK /ocalałym i uszkodzonym elementom, dającym możliwość uruchomienia systemu/;
- rozwinąć wspólnie z ocalałymi władzami, siłami i środkami układu terytorialnego i funkcjonalnego akcje ratownicze, koncentrując swe wysiłki w miarę możliwości na tych rejonach porażenia, na których efekty pracy w postaci ilości ratowanych ludzi, sprzętu, zapasów i zasobów materialnych mogą okazać się największe;
- przystąpić do prac zmierzających do odtworzenia ewidencji, /w tym także rezerw osobowych/ uporządkowania gospodarki materiałowej, uzbrojenia i wojskowej techniki oraz wyposażenia;
- w zależności od potrzeb, przedsięwziąć środki niezbędne dla zwalczania prób dywersji i sabo-

tażu; ochrony ocalałych obiektów, ewentualnie ochrony granic państwa;

- w wypadku wtargnięcia sił lądowych przeciwnika na obszar OW, w porozumieniu z odnośnymi dowództwami wojsk operacyjnych, podjąć zadanie organizacji, zasilania i kierowania walką podziemną na tyłach wroga:

Nie można także wykluczyć pełnego udziału ocalałych sił wojska w pracach o charakterze zupełnie cywilnym, w ocalałych zakładach pracy, w transporcie, w gospodarstwach rolnych itd.

Zaskakujące uderzenie przeciwnika może jednak być ograniczone do pewnych tylko środków /np. tylko broń klasyczna/ lub pewnych tylko obszarów.

Niezależnie od tego, ze względu na dość wczesne uderzenia odwetowe oraz wyjątkową skuteczność systemów OPK siła tego uderzenia może okazać się niewspółmiernie małą w porównaniu z teoretycznymi możliwościami. W takich warunkach dowództwo OW powinno przede wszystkim skupić swe wysiłki na:

- uzyskaniu niezbędnego rozeznania o sytuacji na obszarze OW /w tym odtworzeniu naruszonych ogniw systemu łączności, organizacja rozpoznania itp./;
- udzieleniu maksymalnej możliwej pomocy ratowniczej wojskom i obiektom OPK;
- zabezpieczeniu sprawnego przeprowadzenia mobilizacji wojsk operacyjnych/armii, jednostek frontowych, wojsk lotniczych i marynarki wojennej/ oraz ich przegrupowania do rejonów alarmowych i wyjściowych/lub wprost do rejonów wyjściowych/;

- zabezpieczeniu sprawnego przeprowadzenia mobilizacji wojsk OTK a także sił zmilitaryzowanych i dokonaniu ich planowego rozwinięcia w terenie;
- zabezpieczeniu przegrupowania przez obszar OW wojsk sąsiednich okręgów i wojsk sojusznicznych.

Może się również zdarzyć, że i w takiej sytuacji sprawą szczególnie ważną i pilną stanie się ochrona obiektów i ewentualnie nawet rozbicie dużego operacyjnego desantu. Zawsze jednak zadania te powinny być realizowane głównie z myślą o zabezpieczeniu wykonania zadań aktualnie najważniejszych, wymienionych uprzednio, a głównie zadań mobilizacji i operacyjnego rozwinięcia sił głównych wojsk.

Dla zrealizowania tych zadań z reguły konieczne może być wprowadzanie szeregu zmian do dotychczas opracowanych i realizowanych planów. Zmiany te przede wszystkim mogą być następstwem uderzeń przeciwnika, w rezultacie których:

- mogą być zniszczone lub rozbite niektóre / niekiedy bardzo ważne i niezastąpione w działaniach/ jednostki lub nawet związki wojsk, składy i magazyny, lotniska i bazy lotnicze lub morskie, sztaby i dowództwa itd;
- mogą ulec zniszczeniu ważne ogniwa sieci komunikacyjnej, przewidywanej do wykorzystania w czasie przegrupowania wojsk /mosty, wiadukty, węzły dróg, ważne węzłowe i przelotowe stacje kolejowe, porty morskie i śródlądowe itd/;

- szereg nadzwyczaj ważnych zadań, których realizacja mogła już się zacząć, może ulec zahamowaniu lub może wręcz zostać przerwana;
- zniszczeniu mogą ulec niektóre wielkie bazy mobilizacji oraz skupiska rezerwistów i sprzętu, przewidzianych do powołania w czasie mobilizacji do sił zbrojnych;
- może zająć potrzeba przerzutu określonych jednostek, związków taktycznych, a nawet związków operacyjnych na zupełnie nowe, uprzednio nie przewidywane kierunki i do wykonania zupełnie nowych zadań.

Z reguły więc w takiej sytuacji zajdzie konieczność podjęcia szeregu zarówno ogólnych, jak i częściowych decyzji, szczególnie dotyczących następujących problemów:

a/ mobilizacji i uzupełniania wojsk:

- gdzie, na jakiej bazie, w oparciu o jakie jednostki i załączki oraz zasoby, w jakim czasie i przy wyzyskaniu jakiego sprzętu /uzbrojenie, wyposażenie itp./ dokonać formowań zastępczych;
- jakimi zasobami uzupełnić jednostki niepełne i skadrowane, których mobilizacja nie została zrealizowana na skutek zniszczenia ośrodków ludnościowych i gospodarczych;
- z formowania jakich jednostek na razie zrezygnować;
- w których jednostkach straty uzupełnić z zasobów zgromadzonych na punktach zbornych i przesyłowych; /w tej dziedzinie istotną jest

daleko posunięta decentralizacja uprawnień, pozwalająca załatwiać te sprawy już na szczeblu dcy jednostki i najbliższych WKU, nawet napoty-
kanych po drodze w czasie przegrupowania;

- z uzupełnienia których jednostek, na razie zrezygnować, zastępując je tworzeniem oddziałów zbiorczych;
- jak odtworzyć system wojskowych komend uzupełnień, ewidencji rezerw ludzkich i sprzętowych /masowe ruchy ludności/ i kontrolę ich wojenne-
go wykorzystania.

Wszystkie te decyzje DOW musi podejmować w porozumieniu z zainteresowanymi dowódcami operacyjnymi i z myślą przede wszystkim o zaspokojeniu potrzeb wojsk OPK i operacyjnych.

b/ zabezpieczenia przegrupowania wojsk:

- jakie trasy i ewentualnie linie kolejowe utraciły "drożność"; na ile można ją odtworzyć drogą obejść obiektów i odcinków zniszczonych oraz przez odbudowę zniszczonych lub uszkodzonych przepraw na przeszkodach wodnych; kiedy, jakie jednostki i gdzie muszą uruchomić te przeprawy; czy i na ile zachodzi konieczność uruchomienia zasobów i sił wojsk przegrupowujących się /tylko wówczas gdy jednostki przeprawowe OTK nie osiągnęły gotowości lub zostały rozbite/;
- które ciągi drogowe straciły aktualność na skutek zmian kierunków przegrupowania, a które trzeba wydzielić i wszechstronnie zabezpieczyć ich sprawność;

- jakie zmiany w ruchach lokalnych powoduje wprowadzenie w życie decyzji co do zmiany ruchu wojsk operacyjnych w czasie i przestrzeni; jak te zmiany wprowadzić w życie i jak od nowa wszystkie ruchy zsynchronizować;
- jakie - w związku z dodatkowymi i zmienionymi ruchami wojsk oraz zniszczeniami - wprowadzić trzeba zmiany w dotychczasowym systemie przegrupowania, które jednostki i gdzie oraz na jak długo zatrzymać, aby przepuścić inne; jakich zmian dokonać w związku ze zmienioną ilością czynnych przepraw itd;
- w jakim stadium rozwinięcia znajdują się strefy kierowania i kontroli ruchu wojsk; jakie w systemie stref konieczne są zmiany i jak je na czas wprowadzić, lub jak zastąpić strefy siłami i środkami układu terytorialnego, względnie dodatkowymi okręgowymi posterunkami oficerskimi i ekipami pilotów oraz jak doprowadzić nowe zadania do wykonawców.

Większość decyzji z tego zakresu wymaga również uzgodnień z właściwymi dowódcami wojsk operacyjnych, jak również z odnośnymi władzami terytorialnymi i funkcjonalnymi. Trzeba bowiem pamiętać o tym, że zaskakujące uderzenie przeciwnika, odczuwalne bardzo silnie przez siły zbrojne, niewspółmiernie większe i tragiczniejsze następstwa mogą spowodować w gospodarce i wśród ludności. Usuwanie tych następstw /w możliwym zakresie/ staje się koniecznością również dla przyszłego zwycięstwa.

c/ prowadzenia akcji ratowniczych:

- jakie jednostki i załogi obiektów stałych zostały rażone i w jakiej skali oraz gdzie akcje ratownicze mogą być zrealizowane własnymi siłami jednostek oraz siłami terytorialnymi, a z kolei gdzie i w jakim zakresie niezbędna jest pomoc sił OW lub z terenów sąsiednich;
- ustalenie możliwości udzielenia porażonym jednostkom wojskowym /i załogom obiektów/ pomocy ze strony sił i środków cywilnych /zmilitaryzowanych i samoobrony/ oraz zorganizowanie tej pomocy;
- ustalenie możliwości i zorganizowanie pomocy ze strony wojska porażonym miastom, zakładom i kombinatom przemysłowym itd.

I w tej dziedzinie DOW musi ściśle współpracować z wszystkimi sąsiadami i zainteresowanymi dowództwami, związkami i instytucjami zarówno wojskowymi, jak i cywilnymi.

2. Realna jest także sytuacja, w której pierwsze uderzenia przeciwnika zastaną wojska w trakcie /lub po/ realizowania zasadniczej masy przedsięwzięć mobilizacyjnych /przynajmniej w odniesieniu do sił głównych/ oraz w trakcie przegrupowania.

Sytuacja taka aczkolwiek łatwiejsza od omówionej uprzednio przez to, że część przedsięwzięć zrealizowano jednak w warunkach pokoju i względnej swobody działania, w istocie zupełnie przypomina rozwiązanie omówione wyżej.

3. Najbardziej sprzyjająca, ale też chyba najmniej prawdopodobna jest wreszcie sytuacja, polegająca na tym, że całość przedsięwzięć mobilizacyjnych i z zakresu osiągnięcia gotowości bojowej oraz przegrupowania wojsk, a być może nawet z zakresu mobilizacji, formowania przegrupowania do rejonów wyjściowych sił zmilitaryzowanych, rozśrodkowania ludności itd. uda się zrealizować przed napaścią przeciwnika. W tych oczywiście warunkach z chwilą wybuchu wojny na plan pierwszy przed DOW wysuną się następujące zadania:

- zabezpieczenie sprawnego funkcjonowania systemu rozpoznania skażeń, ostrzegania i alarmowania;
- szkolenie, formowanie uzupełnień i realizowanie zadań z zakresu uzupełniania sił zbrojnych oraz ich zaopatrywanie stosownie do rozdziałników centralnych;
- prowadzenie akcji ratowniczych w wojskach i zapewnienie im niezbędnej pomocy ze strony sił i środków układu terytorialnego /z priorytetem wojsk OPK/ oraz udzielenie w tym zakresie pomocy władzom terenowym, ludności i gospodarce narodowej;
- ochrona obiektów i pomoc organom MSW w walce z dywersją;
- zwalczanie ewentualnych desantów powietrznych lub morskich.

Problematyka zadań obronnych realizowanych na obszarze OW już od lat jest przedmiotem studiów, doświadczeń i ćwiczeń. DOW zebrały dzięki temu sporo doświadczeń, przede wszystkim praktycznych; dowództwa i sztaby nabrały znacznej wprawy w realizacji funkcji dowodzenia w warunkach różnych, niekiedy bardzo trudnych "sytuacji bojowych". Pełne zrealizowanie tych doświadczeń nawet w formie wysoce uogólnionej w ramach jednego skryptu nie jest możliwe. Realne i korzystne jednakże wydaje się zwrócenie uwagi na niektóre problemy z tego zakresu.

a/ W zależności od skuteczności uderzenia przeciwnika czas potrzebny na zebranie informacji o zaistniałej sytuacji może w skali OW kształtować się bardzo różnie - od paru godzin do kilku dni. Przeciętnie przyjmuje się, że niezbędny może być czas rzędu 6-12 godzin. Należy jednak pamiętać o tym, iż w tym okresie mogą dodatkowo wykonane być nowe uderzenia lub zajść nowe okoliczności, zmieniające ponownie i często radykalnie sytuację, wymagające więc ponownej decyzji. Stąd ogromne znaczenie możliwie szerokich uprawnień i inicjatywy wszystkich, także niższych i najniższych szczebli dowodzenia i konieczność reagowania na rozwój wydarzeń bez oczekiwania na wytyczne i decyzje przełożonych. Ogólnie obowiązująca jednakże powinna być zasada: uzgodnienia decyzji z wszystkimi współdziałającymi ogniwami i siłami, działającymi w

tym samym terenie; natychmiastowego meldowania
przełożonym decyzji i o przedsięwziętych środ-
kach.

b/ Potrzeby, będące następstwem niszczącego ude-
rzenia przeciwnika, z reguły będą raczej więk-
sze od realnych możliwości OW. Szczególnie sil-
ne i przygniatające może być wrażenie i odczu-
cie początkowe. Stąd, jak wynika to z doświad-
czeń ćwiczebnych, zazwyczaj występuje nieodpar-
cie dążność do natychmiastowego użycia wszyst-
kich sił i środków, łącznie z jednostkami,
ośrodkami szkolnymi, a nawet akademickimi.

Decyzja taka może być rzeczywiście konieczna,
ale raczej tylko w warunkach rzeczywiście maso-
wego użycia BMR - masowego na skalę sprowadza-
jącą rolę sił klasycznych na froncie zewnętr-
nym wojny do rangi sił pomocniczych. W takich
warunkach utrzymywanie i odtwarzanie odwodów
staje się bezprzedmiotowe - im więcej sił rzuci
się do akcji, tym większy będzie jej efekt koń-
cowy, bo o sensowności akcji ratowniczej decy-
dują pierwsze godziny działania, a nie siła od-
wodów.

Jednakże w innych przypadkach decyzja na
użycie szkół powinna zawsze być głęboko wyważona,
gdyż grozi to w przyszłości narośnięciem kryzysu
kadrowego, szczególnie z uwagi na trudne warunki
szkoleniowe w ogóle, a oficerów rezerwy przede
wszystkim.

c/ Realizacja zadań kierowania i kontroli ruchu wojsk przez DOW czasu "W" wymaga tworzenia etatowego lub nieetatowego Ośrodka Kierowania Ruchem Wojsk, dysponującego personelem wystarczającym dla trzymiennej pracy. Skład zmiany powinien obejmować 2-3 oficerów ogólnowojskowych, a także przedstawicieli wojsk inżynierskich, wojskowej komunikacji i sztabu kwaterymistrzostwa oraz ewentualnie wojsk łączności.

Ośrodek taki, funkcjonujący w oparciu o pomieszczenie i urządzenie DSO, korzystający ze wszystkich źródeł informacji DOW, powinien posiadać bezpośrednią łączność z Zarządem I Sztabu Generalnego oraz wszystkimi Komendami SK i KRW, WSZW, a także z podobnymi ośrodkami sąsiednich OW i dowództwami maszerujących wojsk /zgrupowań transportów itp/.

Aktualnie można stwierdzić, że Ośrodek Kierowania Ruchem wojsk powinien być organem:

- realizującym decyzje Sztabu Generalnego w zakresie ruchu wojsk;
- uzgadniającym z zainteresowanymi dowództwami maszerujących wojsk /zgrupowań, transportów itp./ i przygotowującym decyzje dcy OW w tym zakresie oraz je realizującym poprzez Komendy SK i KRW oraz odnośnie WSZW, a także samodzielne oficer-skie posterunki;
- zbierającym dane i aktualnie prowadzącym mapę sytuacyjną ruchu wojsk na obszarze OW; przyjmu-

- jącym kolumny od poprzedniego, a przekazującym je następnemu OW;
- zapewniającym dowództwom maszerujących wojsk pełną informację o sytuacji na trasach marszu i przyległym obszarze oraz ogniwem dodatkowym, zapewniającym możliwość przekazania im zadań z wyższych dowództw;
 - kierującym od wszystkich "wewnętrznych" /okręgowych, a nie tranzytowych/ użytkowników sieci komunikacyjnej zapotrzebowania na przemarsze, ustalającym /lub proponującym dcy OW/ priorytety, trasy, terminy, a więc ustalającym harmonogram ruchu i dającym zezwolenie na jego wykonanie.

Sprawą istotną jest wypracowanie techniki prowadzenia mapy ruchu wojsk na obszarze OW. Metody tradycyjne są raczej mało przydatne. Pewne nadzieje rodują próby stosowania map na tablicach magnetycznych, przy zastosowaniu kształtek z właściwymi numerami i oznaczeniami jednostek.

d/ W warunkach wielkiego stopnia akadrowania jednostek regulacji ruchu /konieczności formowania ich od nowa na bazie załączków, konieczności alarmowego tworzenia Komend SK i KRW/ zachodzi uzasadniona obawa, że w przypadkach trudniejszych rozwiniecie systemu strefowego może okazać się bardzo trudne lub wręcz niemożliwe. Z tego względu musi istnieć możliwość doraźnego zastosowania środków zastępczych w postaci przede wszystkim pilotów i patroli na śmigłow-

cach. Główne źródło możliwości kryje się w wykorzystaniu władz sił i środków terenowych, a przede wszystkim wojewódzkich sztabów wojskowych i komend oraz sił i środków Milicji Obywatelskiej i służby drogowej.

e/W warunkach nagłej i zaskakującej napaści problemem istotnym może stać się rozwinięcie systemu ochrony obiektów. W sprzyjających okolicznościach /łatwość zmagazynowania w pobliżu broni itp./ przy terytorialnym systemie formowania pododdziałów można uzyskać bardzo wysokie wskaźniki tempa osiągnięcia gotowości ochrony. Nie wszędzie jednak będzie to możliwe. W innych przypadkach terminy gotowości pododdziałów ochrony mogą być dłuższe - nawet do paru dni. Wówczas może zachodzić konieczność doraźnego wykorzystania pobliskich pododdziałów szkolnych, garnizonowych, terytorialnych, a nawet milicji dla zapewnienia bezpośredniej ochrony ważnych obiektów do momentu zluzowania ich przez właściwe pododdziały ochronne.

Potrzeby takie mogą również wynikać w wypadku konieczności zmiany wykorzystywanych przez wojska dróg i linii kolejowych, szczególnie duże wówczas gdy radykalnej zmianie ulegają kierunki ruchu całych związków i zgrupowań wojsk. Przegrupowanie załóg ochrony obiektów może być dość pracochłonne; może także zająć potrzeba formowania nowych pododdziałów.

- f/ Zmasowane uderzenia BMR, szczególnie wykonane zaskoczeniem i w ramach pierwszego uderzenia przeciwnika grożą przeogromnymi stratami wśród ludności cywilnej, szczególnie dużych miast. Różnie szacowane są możliwe straty ludności i ogólne skutki takich uderzeń. Na przykład:
- wybuch jednej bomby termojądrowej w rejonie przemysłowym może spowodować jednorazowo śmierć lub ciężkie porażenie około 1,5 mln ludzi, a w następstwie skażeń ponadto i później może jeszcze zginąć około 400 tys. osób;^{x/}
 - angielscy uczeni obliczyli, że cztery ładunki megatonowe zrzucone na półd Anglię zdolne są zgładzić co najmniej 20 mln ludzi;^{x/}
 - amerykańscy specjaliści na żądanie Kongresu oszacowali straty USA w wypadku 24 godzinnej wojny jądrowej na 50-75 mln ludzi;^{x/}
 - w jednym z oficjalnych dokumentów amerykańskiego Kongresu mówi się o możliwościach realnych strat rzędu 50% ludności Stanów Zjednoczonych;^{x/}
 - w skali globalnej w wyniku tylko początkowej wymiany zmasowanych uderzeń jądrowych i z obu stron mogłoby zginąć około 700-800 mln ludzi;^{x/}
 - w ćwiczeniach kadry ASG w 1967 r. zespół oficerów dokonał kalkulacji szacunkowej strat ludności PRL przy zaskakującym wybuchu 130 ładunków jądrowych nad różnymi obiektami obsza-

x/ Wojenna Strategija - Wojennoje Izdatielstwo
Ministerstwa Oborony SSSR. Moskwa 1963 r.s.243.
x/ Tamże - str.244.

ru kraju - straty przekroczyły 7 mln ludzi, w tym ponad 2 mln zabitych /nie brano pod uwagę strat w następstwie skażeń i braku pomocy porażonym/;

- w ćwiczeniu "Lato 71" na obszarze tylko SOW po pierwszym zaskakującym uderzeniu npla, które w zasadzie ominęło największe miasta straty sięgały 1,8 mln osób w tym około 17% zasobów rezerw osobowych dla sił zbrojnych i m.in. 4/5 zapasów MPS;

Tych kilka przykładów ilustruje skalę i wagę problemu, a niektóre jego aspekty wymagają szczególnego zaakcentowania i tak:

po pierwsze w wypadku zaskakującego uderzenia BMR zniszczeniu lub rozproszeniu nieuchronnie ulec muszą podstawowe siły ratownicze i to zarówno te, które w wysokim stopniu gotowości istnieją i działają w okresie pokoju /ppoż, służba zdrowia itp./, jak i te, które mają być formowane i wyprowadzane z miast do rejonów wyjściowych. Dyspozycyjnymi mogą okazać się tylko siły ratownicze i samoobrony obszarów /miast, osiedli, wsi, zakładów itp/ niezaatakowanych oraz jednostki wojskowe, którym dzięki dużej sprawności i gotowości uda się wyjść spod uderzenia. Wszystko to może w szeregu przypadków zmusić do radykalnej zmiany planów i koncepcji działania, które należałoby w planach i zadaniach przewidzianych w okresie pokojowym uwzględnić jako jedną z alternatyw.

Po drugie wielkie straty w ludności i przemyśle to równocześnie wielki ubytek rezerw sił zbrojnych i całości rezerw /straty te mogą powiększyć paniczne, niekontrolowane ruchy nas przerażonej ludności/. W tych warunkach sprawność wielkich akcji ratowniczych w obszarach porażonych, sprawność akcji rozśrodkowania ludności z miast dotychczas nie zaatakowanych ale zagrożonych atakiem i udzielenia poszkodowanym wszechstronnej realnie dostępnej pomocy - to obok istotnych względów czysto humanitarnych - także działalność mająca na celu uratowanie i zapewnienie siłom zbrojnym możliwości korzystania z przygotowanych rezerw osobowych i sprzętowych, bez których prowadzenie wojny byłoby zupełnie niemożliwe.

Te same względy zmuszają do podjęcia natychmiastowych prac, mających na celu zwiększenie kontroli ruchu mas ludności /niezbędna może być pomoc organom MSW/ i odtworzenie ewidencji zasobów. Równie konieczny może być udział wojsk w działalności, mającej na celu zapobieganie, przeciwdziałanie lub usuwanie skutków materialnych i moralnych paniki, która może ogarnąć ludność, a szczególnie jej wielkie skupiska, ale może nie ominąć także jednostek sił zbrojnych. Działalność ta może obejmować różne przedsięwzięcia, a przede wszystkim natury operacyjno-administracyjnej i psychologicznej i łączyć się z być może wielkimi niezbędnymi operacjami, mającymi na celu opanowanie sytuacji, przywrócenie porządku i ładu społecznego oraz wewnętrznego bezpieczeństwa.

Po trzecie rozśrodkowanie ludności i dóbr materialnych nie należy do zadań DOW, ale w świetle powyższego staje się jasne, na ile siły zbrojne powinny być zainteresowane w sprawnym, szybkim, bezkolizyjnym i na czas przeprowadzeniu tej operacji przez organa władzy i obrony cywilnej. Stąd sprawą istotną jest - w miarę posiadanych możliwości - ułatwianie tym organom warunków dla szybkiej realizacji rozśrodkowania, poprzez pomoc w zaspokojeniu potrzeb komunikacyjnych i transportowych oraz zgranie tych ruchów z ruchami wojsk.

Wreszcie - nie od rzeczy byłoby zwrócenie uwagi na dwie sprawy - którym DOW w czasie działań stale musi poświęcać znaczną część swych zainteresowań. Są to sprawy stałego utrzymywania w stanie pełnej sprawności systemów wykrywania skażeń, ostrzegania i alarmowania.

Z A K O Ń C Z E N I E

=====

Skrypt niniejszy stanowi próbę zebrania i usystematyzowania /dostępnego ze względu na stopień tajności i możliwego do teoretycznego uogólnienia/ zasobu doświadczeń dowództw i sztabów Okręgów Wojskowych i centralnych instytucji MON w zakresie zadań obronnych realizowanych na obszarze OW. Niektóre problemy potraktowane zostały w sposób ogólny ze względu na ich tajność,

a także ze względu na tę okoliczność, że każdy OW jest inny i wymaga zastosowania często zupełnie odmiennych rozwiązań. Stąd możliwości uogólnień niekiedy są dość wyraźnie ograniczone.

Niektóre problemy zostały zasygnalizowane - są to te sprawy, które dotychczas albo nie doczekały się ostatecznego i zadowalającego rozwiązania, albo są poddawane gruntownej analizie, krytyce i próbom daleko posuniętych usprawnień.

Problematyka skryptu, w wielkiej części leżąca na pograniczu "pokoju i wojny", jest w ogóle dla opracowania teoretycznego i kompleksowego bardzo trudna, bo nadzwyczaj żywa, szybko ulegająca zmianom i przekształceniom niekiedy istotnym, niekiedy drobnym, ale ze względu na wewnętrzną spójność posiadająca za sobą z reguły lawinę zmian i poprawek w kwestiach sąsiednich i pobliskich. Stąd treść skryptu należy raczej traktować nie jako zbiór zasad i ustaleń mających rangę regulaminu i instrukcji obowiązującej bezwzględnie, lecz jako materiał dający niezbędną oficerowi zasób wiedzy i rozeznania w sprawach działalności DOW oraz niezbędny materiał dla własnych przemyśleń.

Wykonano w 100 egz

Egz. nr 1-100 B.Gł.OZS

Wyk. płk Lewonowski

Druk S.Cz.

Nr 0862/02500/WW

Kor.T.J.

042471
BIBLIOTEKA NAUKOWA ASG WP
Archiwum Działu zbiorów specjalnych
Nr ewid. _____