

KB

222



AKADEMIA SZTABU GENERALNEGO

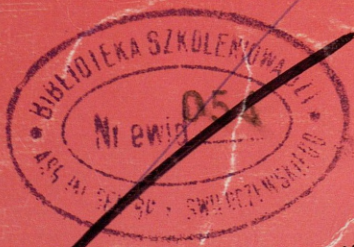
IM. GENERAŁA BRONI
KAROLA ŚWIERCZEWSKIEGO

Egz. Nr.....

plk doc. dr Stanisław PIURO
plk doc. dr Józef ZABŁOTNI
plk dypl. Daniel KAŻMIEROWSKI

PRACA SZEFOSTWA WOJSK
OBRONY PRZECIWLOTNICZEJ ARMII

Skrypt



42467

Nr ewid.....

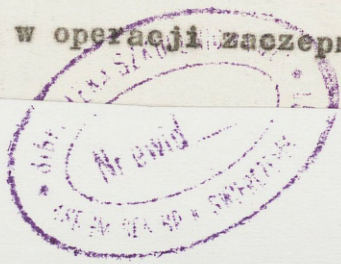
WARSZAWA PAŹDZIERNIK 1974

~~OPIS
ZŁOTOWEGO~~

Opis załączników

BIBLIOTEKA NADPORA 258 WP
Archiwum Główny
Nr ewid. 42467

1. Szkic na kalce nr 03052/WW
Plan obrony przeciwlotniczej w operacji zaczepnej 3 A



AKADEMIA SZTABU GENERALNEGO
im. gen. broni K. Świerczewskiego

KATEDRA TAKTYKI WOJSK OBRONY PRZECIWLOTNICZEJ

JAWNE

PODSTAWA
Ustawa z dnia 22 stycznia 1969 roku
art. 86 ust. 2
(Dz.U. RP Nr 11, poz. 95)

~~DO UŻYTKU
SĄDOWEGO~~

ZATWIERDZAM
SZEF KATEDRY TWOPL

~~T~~
Egz.nr 1

płk doc.dr Władysław MASTEJ

PRZEKLASYFIKOWANO
Protokół Nr 12657

płk doc.dr Stanisław PIURO
płk doc.dr Józef ZABŁOTNI
płk dypl. Daniel KAŻMIEROWSKI

PRACA SZEFOSTWA WOJSK OBRONY PRZECIWLOTNICZEJ
ARMII

Skrypt



BIBLIOTEKA NAUKOWA ASG. WP
Instytut Historii i Geografii Specjalnych
Nr ewid. ~~12467~~ 42467

WARSZAWA

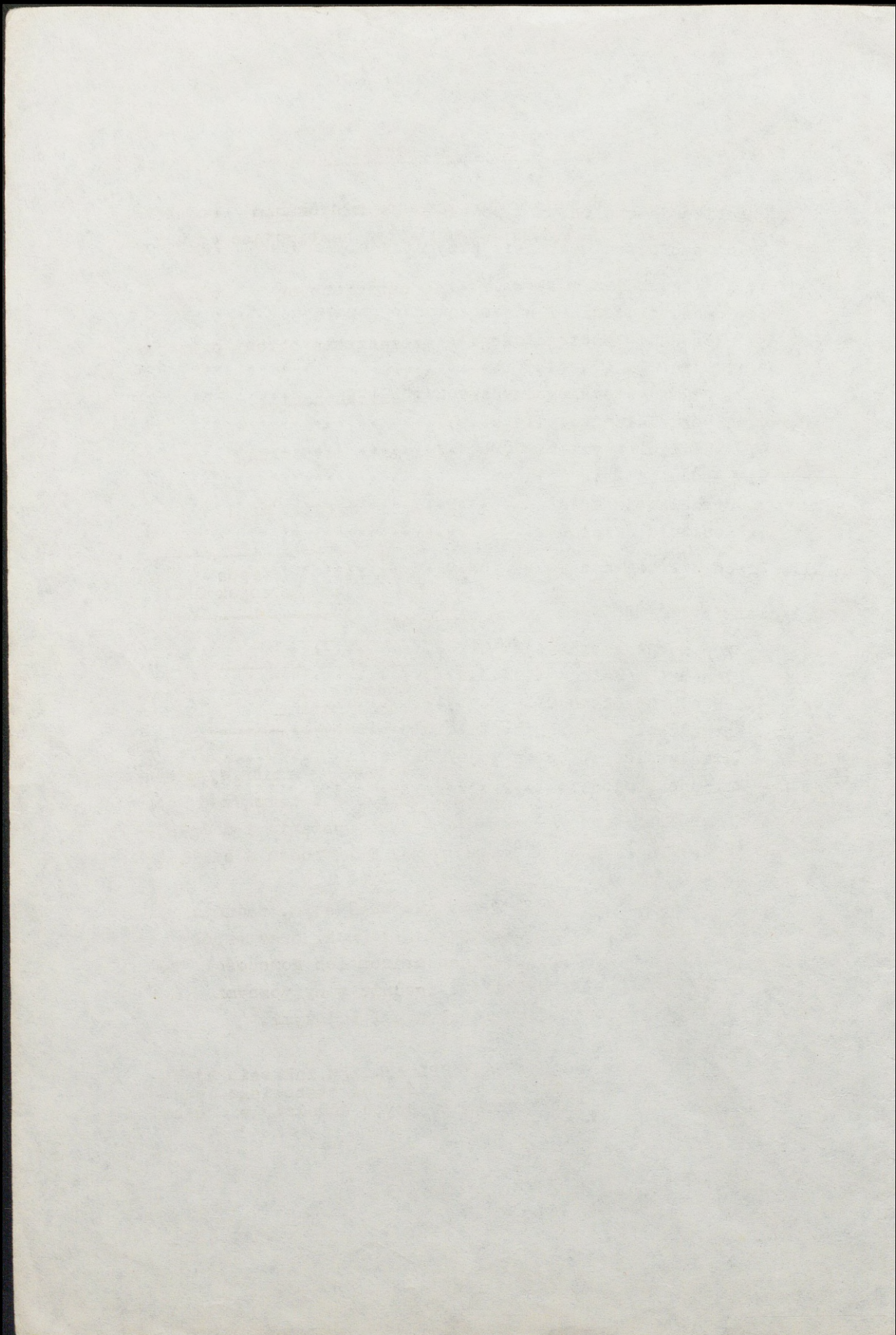
Październik

1974 r.

Dyrektywa Ministra Obrony Narodowej nr 0023 z dnia 8.9.1972 r. w sprawie organizacji obrony przeciwlotniczej w wojskach operacyjnych oraz wprowadzenie do uzbrojenia naszych wojsk obrony przeciwlotniczej nowych środków walki z lotnictwem przeciwnika wpłynęły w istotnej mierze na dotychczasowe sposoby organizacji systemów obrony przeciwlotniczej i kierowania nimi w działaniach bojowych. Niniejszy skrypt, opracowany przez zespół autorski pod kierownictwem płk.doc.dr. Stanisława Piuro, stanowi próbę ujęcia całościowej pracy oficerów szefostwa wojsk OPL armii i innych, wchodzących w skład ośrodka kierowania obroną przeciwlotniczą, w dziedzinie organizacji działań w systemie OPL armii i kierowania nimi w operacji w świetle zmian spowodowanych wymienionymi wyżej czynnikami. Mamy nadzieję, że do czasu ukazania się podręcznika skrypt okaże się pomocny w szkoleniu słuchaczy kursów wojsk obrony przeciwlotniczej ASG.

SPIS TREŚCI

	Str.
I. Organizacja szefostwa i podział obowiązków	5
II. Praca szefostwa w okresie przygotowania operacji ...	7
1. Analiza zadania	7
2. Ocena położenia i sformułowanie propozycji	8
3. Planowanie szczegółowe	17
3.1. Plan OPL	18
3.2. Plan systemu ognia przeciwlotniczego	20
4. Współdziałanie	21
5. Kierowanie systemem OPL	23
6. Zabezpieczenie działań	27
7. Organizacja działań	32
8. Kontrola działań	37
III. Praca szefostwa w toku operacji	39
 Załączniki:	
Nr 1 - Propozycje szefa wojsk OPL	47
Nr 2 - Plan OPL /kalka/	51
Nr 3 - Legenda do planu OPL	70
Nr 4 - Zarządzenie o obronie przeciwlotniczej	73
Nr 5 - Zarządzenie szefostwa wojsk OPL armii	76
Nr 6 - Meldunek bojowy	76



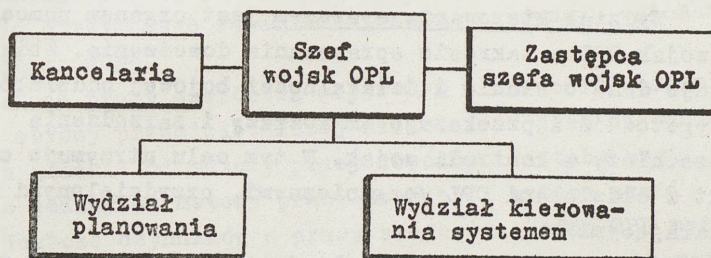
I. ORGANIZACJA SZEFOSTWA I PODZIAŁ OBOWIĄZKÓW

Na strukturę organizacyjną organów kierowania wojskami OPL na szczeblach operacyjnych mają wpływ następujące czynniki:

- środki OPL, w jakie w danym czasie uzbrojone są oddziały OPL armii i frontu;
- zasady doktrynalne organizacji i prowadzenia obrony przeciwlotniczej wojsk;
- struktura organizacyjna dowództwa i sztabu armii;
- warunki współczesnego pola bitwy.

Oto schemat struktury organizacyjnej szefostwa wojsk OPL armii

Schemat nr 1



Szef wojsk OPL jest przełożonym wojsk OPL armii. W imieniu dowódcy armii ma prawo wydawania rozkazów i zarządzeń oddziałom wojsk OPL. Ponadto decyduje o wykorzystaniu i działaniu przydzielonych armii oddziałów wojsk OPL frontu i sił lotnictwa myśliwskiego.

Szef wojsk OPL powinien dokładnie znać stan, zadania i rejony dyslokacji organicznych, przydzielonych, oraz współdziałających oddziałów OPL, kierować stanem ich gotowości bojowej, organizować system OPL armii zgodnie z wytycznymi dowódcy armii oraz kierować jego działaniami bojowymi.^{x/}

x/ Organem pomocniczym szefa wojsk OPL armii w zakresie kierowania obroną przeciwlotniczą jest również stanowisko dowodzenia OPL, które w działaniach bojowych wchodzi w skład ośrodka kierowania OPL armii.

Zastępca szefa wojsk OPL pomaga szefowi wojsk OPL w całości kształceniu przygotowania oddziałów OPL do działań bojowych i w kierowaniu nimi w toku operacji. W określonych sytuacjach zastępuje szefa wojsk OPL. W tym celu - podobnie jak szef - powinien znać dokładnie stan organicznych, przydzielonych i współdziałających oddziałów OPL, śledzić i analizować nieustannie rozwój sytuacji w powietrzu i na ziemi, jak też podejmować odpowiednie decyzje w zakresie odpierania nalotów przeciwnika oraz manewru oddziałami OPL.

Wydział planowania jest organem pomocniczym szefa wojsk OPL w zakresie planowania działań systemu OPL. Pracuje ściśle według wytycznych szefa wojsk OPL lub jego zastępcy. W tym celu przygotowuje i opracowuje odpowiednie kalkulacje, propozycje i plany oraz współpracuje ściśle z właściwymi oddziałami sztabu armii i szefostwami rodzajów wojsk i służb.

Wydział kierowania systemem jest organem pomocniczym szefa wojsk OPL w zakresie sprawowania dowodzenia. Zbiera i opracowuje dane o stanie i działalności bojowej oddziałów OPL, przygotowuje i przekazuje im rozkazy i zarządzenia bojowe, uczestniczy w kontroli wojsk. W tym celu utrzymuje ciągły kontakt z oddziałami OPL /organicznymi, przydzielonymi i współdziałającymi/.

W okresie osiągania pełnej gotowości bojowej wojsk OPL szefostwo wojsk OPL armii wchodzi w skład obsady ośrodka kierowania obroną przeciwlotniczą armii, który tworzy się w celu organizacji i kierowania obroną przeciwlotniczą wojsk w operacji. W skład obsady tego ośrodka wchodzi ponadto oficerowie: stanowiska dowodzenia OPL, lotnictwa myśliwskiego i posterunku radiotechnicznego.

II. PRACA SZEFOSTWA W OKRESIE PRZYGOTOWANIA OPERACJI

Zgodnie z teorią organizacji i zarządzania w każdym zorganizowanym działaniu ludzkim można wyróżnić kilka wyraźnych, stałych faz i etapów działania. W cyklu organizacyjnym wyodrębnia się fazy: przygotowania działania, jego realizacji i kontroli. W fazie przygotowania, zwanej często organizowaniem działań, wyróżnia się trzy etapy: stwierdzenie /określenie/ celu, planowanie i organizację działań. W pracy szefostwa wojsk OPL w cyklu organizacyjnym, powtarzającym się co pewien czas - wszystkie te fazy i etapy występują bardzo wyraźnie, nosząc tylko niekiedy różne nazwy, specyficzne dla działań wojsk.

Warunki współczesnych działań bojowych zmuszają szefostwo wojsk OPL do takiego podziału pracy oficerów, aby jednocześnie można było przygotować nowe zadania bojowe /planować i organizować obronę przeciwlotniczą/ i kierować realizacją uprzednio otrzymanego zadania bojowego, zarówno całościowego jak i częściowego.

Metoda pracy szefostwa wojsk OPL w zakresie organizacji systemu obrony przeciwlotniczej uzależniona jest od wielu czynników, a głównie od metody pracy dowódcy i sztabu armii. Niezależnie jednak od metody pracy dowódcy i sztabu armii oraz innych jeszcze czynników w pracy szefostwa wojsk OPL można wyróżnić zawsze te same fazy i etapy. Ilustruje to schemat nr 2.

1. Analiza zadania

Każde zorganizowane działanie rozpoczyna się od uświadomienia sobie celu działania przez organizatora. Jest to konieczny warunek całego późniejszego spłotu jego poczynań. Cel dostatecznie uświadomiony, wystarczająco jasny i zrozumiały jest podstawą wszelkiego działania podejmowanego w zakresie jego realizacji. Uświadomienie celu działania przez szefa wojsk OPL następuje z reguły w procesie analizy zadania, którą prowadzi na podstawie informacji zawartych w zadaniu armii, zamiarze dowódcy armii, wytycznych przesłanych w zakresie obrony przeciwlotniczej oraz wniosków z dotychczasowej oceny sytuacji.

Analizując zadanie szef wojsk OPL powinien:

- zrozumieć zadanie armii i zamiar dowódcy armii;

- przeanalizować wytyczne dowódcy frontu i dowódcy armii w zakresie obrony przeciwlotniczej;
- zrozumieć rolę obrony przeciwlotniczej armii w systemie OPL frontu w operacji armii.

Zącznie z analizą zadania szef wojsk OPL armii dokonuje skróconej oceny położenia, w której bierze pod uwagę wnioski wynikające z oceny sytuacji, jaką przeprowadził przed orientowaniem operacyjnym, zamiar dowódcy armii oraz dane oddziału operacyjnego sztabu armii dotyczące położenia i działań wojsk na najbliższy okres.

W rezultacie przeprowadzonej analizy zadania szef wojsk OPL powinien wyciągnąć wnioski dotyczące:

- celu obrony przeciwlotniczej;
- miejsca i roli OPL armii w systemie OPL frontu;
- orientacyjnego określenia: rejonów i terminów skupienia wysiłku w systemie obrony przeciwlotniczej do osłony najważniejszych elementów ugrupowania operacyjnego armii, początek nowego ugrupowania wojsk OPL oraz przewidywanego manewru oddziałami OPL.

Powyższe wnioski odzwierciedlają koncepcję organizacji systemu obrony przeciwlotniczej armii w operacji.

Równocześnie z analizą zadania szef wojsk OPL dokonuje kalkulacji czasu, co jest mu potrzebne do organizacji dalszej własnej pracy i działań bojowych podległych wojsk.

Analiza zadania połączona ze skróconą oceną położenia stanowi podstawę do wydania przez szefa wojsk OPL wytycznych dla oficerów szefostwa w zakresie przygotowania niezbędnych kalkulacji i zestawień potrzebnych do pełnej oceny położenia oraz zarządzeń wstępnych, a niekiedy nawet zadań cząstkowych, podległym oddziałom.

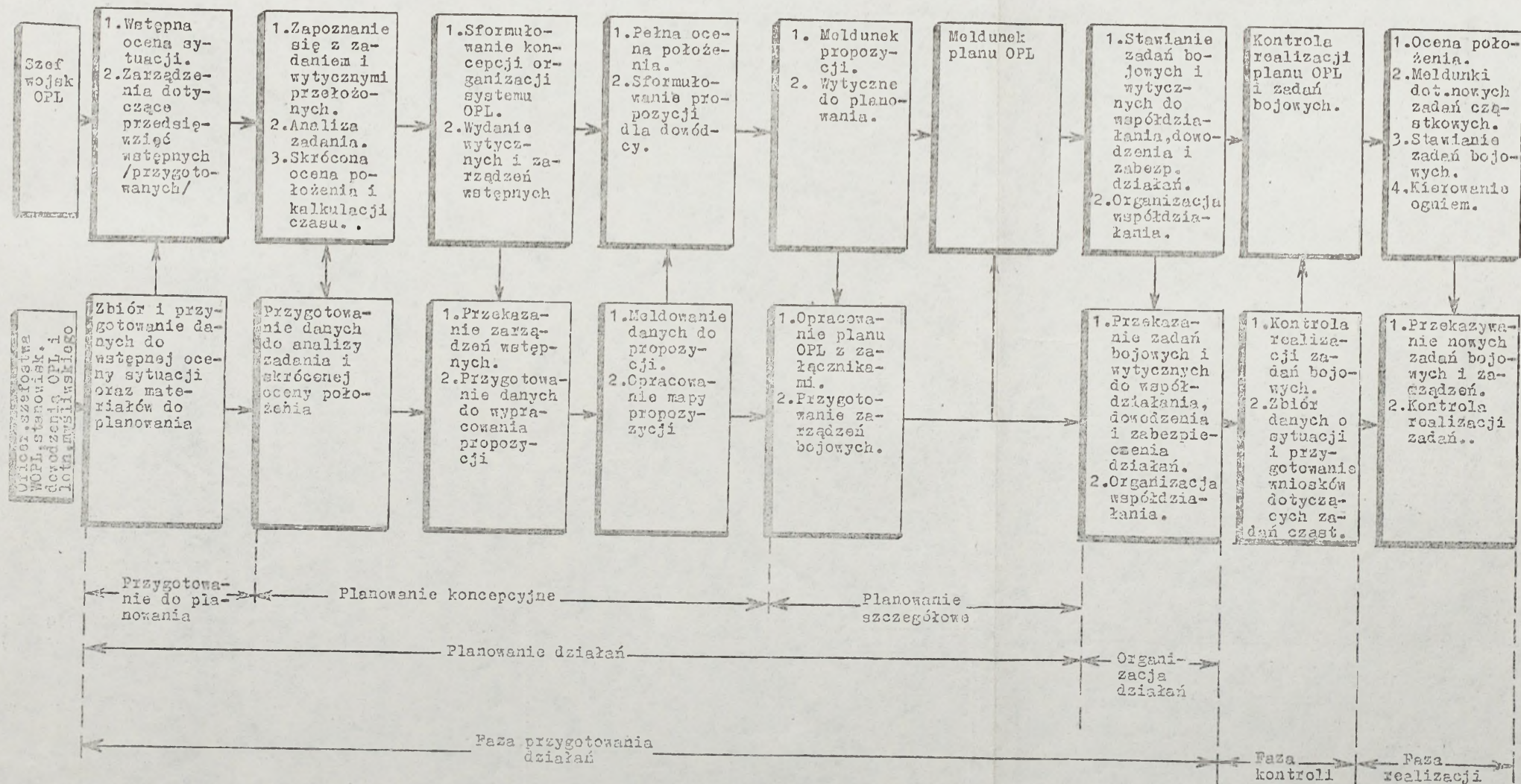
2. Ocena położenia i sformułowanie propozycji

Wypracowanie przez szefa wojsk OPL propozycji dla dowódcy armii dotyczących organizacji systemu obrony przeciwlotniczej i kierowania nim wchodzi w etap planowania koncepcyjnego. Głównymi elementami tego etapu są: pełna ocena położenia i sformułowanie propozycji.

Przystępując do wypracowania propozycji szef wojsk OPL

KOLEJNOŚĆ I TREŚĆ PRACY SZEFA I SZEFOSTWA
WOJSK OPL ARMII

Schemat 2



THE UNIVERSITY OF CHICAGO
DEPARTMENT OF CHEMISTRY

Sample	Weight	Volume	Concentration
1	0.1000	10.00	0.0100
2	0.2000	20.00	0.0100
3	0.3000	30.00	0.0100
4	0.4000	40.00	0.0100
5	0.5000	50.00	0.0100

Sample	Weight	Volume	Concentration
1	0.1000	10.00	0.0100
2	0.2000	20.00	0.0100
3	0.3000	30.00	0.0100
4	0.4000	40.00	0.0100
5	0.5000	50.00	0.0100

Sample	Weight	Volume	Concentration
1	0.1000	10.00	0.0100
2	0.2000	20.00	0.0100
3	0.3000	30.00	0.0100
4	0.4000	40.00	0.0100
5	0.5000	50.00	0.0100

Niezbędne informacje o przeciwniku naziemnym uzyskuje się z oddziału rozpoznawczego sztabu armii.

Wnioski z oceny przeciwnika naziemnego powinny ułatwić szefowi wojsk OPL sprecyzowanie prawdopodobnych okresów wsparcia sił lądowych przeciwnika przez lotnictwo oraz sposobów, form i okresów zagrożenia wojsk OPL ze strony przeciwnika naziemnego w poszczególnych dniach i etapach operacji. Mogą też pomóc w określeniu terminów ewentualnych zmasowanych i ześrodkowanych nalotów przeciwnika.

Ocenę przeciwnika powietrznego prowadzi się na podstawie danych z szefostwa WOPL frontu, oddziału rozpoznawczego sztabu armii, wydziału walki radioelektronicznej, współdziałającego lotnictwa i własnych.

Rozpatruje się w niej:

- skład sił powietrznych przeciwnika, ich bazowanie, liczbę i typy samolotów, które mogą działać w pasie armii, ich uzbrojenia oraz możliwości narastania sił lotnictwa w toku operacji;
- możliwości bojowe lotnictwa w zakresie wykonywania zmasowanych i ześrodkowanych uderzeń;
- możliwe sposoby działania lotnictwa, jak: główne kierunki i okresy nalotów, główne obiekty i sposoby ataków, w tym stosowane środki rażenia oraz prawdopodobne straty wojsk własnych w wyniku uderzeń z powietrza;
- sposoby pokonywania systemu OPL /z powietrza i z ziemi/;
- działanie lotnictwa wojsk lądowych: liczba śmigłowców i samolotów, ich uzbrojenie, obiekty, okresy i kierunki nalotów oraz prawdopodobne efekty.

W wyniku oceny przeciwnika powietrznego należy dojść do następujących wniosków:

- jakie mogą być skutki działania lotnictwa przeciwnika, zwłaszcza jego zmasowanych i ześrodkowanych uderzeń;
- kiedy i gdzie skupić główny wysiłek systemu OPL;
- jak ugrupować oddziały wojsk OPL w systemie OPL;
- jak zorganizować rozpoznanie przeciwnika powietrznego;
- jak przeciwdziałać pokonywaniu systemu OPL przez przeciwnika.

Oficerowie szefostwa wojsk OPL, którzy przygotowują szefowi wojsk OPL niezbędne dane i kalkulacje dotyczące stanu, po-

dysponuje z reguły niezbędnymi do tego celu informacjami, które zawarte są w zadaniu armii, wytycznych dowódców frontu i armii w zakresie organizacji obrony przeciwlotniczej oraz wnioskach z analizy zadania.

Należy zaznaczyć, że dowódca /szef sztabu/ armii nie zawsze zdoła dać wytyczne szefowi wojsk OPL odnośnie do przygotowania propozycji w zakresie organizacji obrony przeciwlotniczej. Mimo to szef wojsk OPL zobowiązany jest po zapoznaniu się z zadaniem armii niezwłocznie przystąpić do wypracowania propozycji, które z jednej strony będą zawierać niezbędne dane do powzięcia decyzji przez dowódcę armii, z drugiej zaś - wszystkie podstawowe dane potrzebne szefowi wojsk OPL - jako bezpośrodkowemu organizatorowi systemu obrony przeciwlotniczej w armii.

W wypracowaniu propozycji uczestniczą - oprócz szefa wojsk OPL i jego zastępcy - wyznaczeni oficerowie ośrodka kierowania OPL.

Ocena położenia

W ocenie położenia rozpatruje się:

- przeciwnika;
- wojska własne jako obiekty napadu lotnictwa przeciwnika;
- własne i przydzielone oddziały OPL;
- wojska OPL sąsiadów i współdziałające oddziały OPL /OPK/;
- sytuację skażeń promieniotwórczych, chemicznych i zakażeń biologicznych;
- właściwości terenu, warunki meteorologiczne, porę roku i doby.

W ocenie przeciwnika rozpatruje się jego wojska lądowe i lotnictwo, kładąc szczególny nacisk na dokładną ocenę położenia, składu i stanu przeciwnika powietrznego oraz możliwości prowadzenia przez niego działań bojowych.

Przy ocenie przeciwnika naziemnego rozpatruje się:

- ogólny skład i ugrupowanie bojowe;
- rubieże obrony; kierunki uderzeń, prawdopodobne kierunki kontrataków i przeciwuderzeń;
- prawdopodobne rejony lądowania desantów powietrznych;
- prawdopodobne rejony działania drobnych grup pododdziałów dywersyjnych i innych.

- możliwości zapewnienia wybranym elementom i obiektom w ugrupowaniu operacyjnym armii kompleksowej obrony przeciwlotniczej;
- możliwości dokonywania manewru oddziałami OPL w operacji;
- możliwości utworzenia systemu ognia przeciwlotniczego w zasadniczych rejonach i na głównych rubieżach oraz jego zdolność w zakresie odpierania zmasowanych i ześrodkowanych nalołów lotnictwa przeciwnika;
- możliwości zorganizowania systemu radiolokacyjnego wykrywania, rozpoznania i powiadamiania;
- możliwości w zakresie przeciwdziałania taktyce pokonywania systemu OPL przez przeciwnika powietrznego i naziemnego;
- warunki organizacji dowodzenia i współdziałania w systemie OPL;
- stan zaopatrzenia i tryb zaopatrywania oddziałów OPL w amunicję i rakiety przeciwlotnicze;
- problemy wszechstronnego zabezpieczenia działań wojsk OPL, w tym zabezpieczenia technicznego.

W toku oceny sąsiednich i współdziałających oddziałów /systemów/ OPL rozpatruje się ich wpływ na realizację ustalonych zadań OPL. Przedmiotem oceny jest tu zatem skład, ugrupowanie i zadania oddziałów OPL sąsiednich armii, jak i frontu /niekiedy również oddziałów systemu OPK/ oraz ich wpływ na działania systemu OPL armii. Rozważa się też możliwości współdziałania z nimi w poszczególnych etapach operacji. Podstawę do oceny w tej mierze stanowią informacje otrzymane z szefostwa wojsk OPL frontu oraz uzyskane w wyniku nawiązania bezpośredniego kontaktu z sąsiadami.

W rezultacie dokonanej oceny własnych, przydzielonych i współdziałających oddziałów OPL oraz sąsiednich systemów OPL szef wojsk OPL określa zadania bojowe dla poszczególnych oddziałów OPL w operacji, sposób ich realizacji, manewr, który należy wykonać w toku operacji oraz ważniejsze problemy dowodzenia, współdziałania i zabezpieczenia działań systemu OPL, zwłaszcza zaopatrywania w amunicję i rakiety przeciwlotnicze.

Podobnie jak w przypadku oceny przeciwnika szef wojsk OPL korzysta przy ocenie sił własnych z pomocy oficerów ośrodka kierowania OPL /OK OPL/, każąc im przygotować niezbędne kal-

łożenia i możliwości działania przeciwnika powietrznego, utrzymują stały kontakt z oddziałem rozpoznawczym sztabu armii i współdziałającym lotnictwem.

W ocenie wojsk własnych jako obiekty osłony uwzględnia się:

- sposób działania armii /główny kierunek uderzenia, rubież zadań, tempo operacji itp/;
- zasadnicze elementy ugrupowania operacyjnego armii, ich zadania i sposób działania;
- ważne obiekty w pasie działania armii, które należy przekroczyć lub opanować, jak: mosty, ciałniny itp.

Kierując się ważnością zadań poszczególnych elementów ugrupowania operacyjnego armii, ich rolą w operacji, przewidywanym zagrożeniem ze strony lotnictwa przeciwnika oraz ich odpornością na ataki powietrzne, należy dojść do wniosków: które obiekty w pasie działania armii, w jakim miejscu, kiedy i jak należy osłaniać w pierwszej kolejności.

Oczywiście, że podstawę do takiej oceny stanowią informacje zaczerpnięte w oddziale operacyjnym sztabu armii oraz w szefostwach rodzajów wojsk i służb.

Ocenę wojsk własnych jako obiektów osłony można prowa - dzić łącznie z oceną przeciwnika powietrznego, ponieważ obydwa zagadnienia są ze sobą ściśle powiązane.

Wnioski z oceny nieprzyjaciela i wojsk własnych powinny w ostatecznym rachunku umożliwić szefowi wojsk OPL ustalenie zadań systemu OPL: dokładnie na głębokość zadania bliższego i orientacyjnie - na głębokość zadania dalszego armii. Realizacja tych zadań powinna zapewnić osiągnięcie wytyczonego już uprzednio celu obrony przeciwlotniczej. /Jeśli sięgnąć do porównań, to według teorii organizacji i zarządzania ustalone zadania systemu OPL są niczym innym, jak sprecyzowaniem celów cząstkowych/.

Ocenę własnych i przydzielonych oddziałów OPL przeprowadza się pod kątem widzenia ich użycia do jak najlepszego wykonania ustalonych zadań systemu OPL. Ocenia się więc:

- położenie, stan i możliwości bojowe oddziałów OPL /artylerii i rakiet przeciwlotniczych, radiotechnicznego, zakłóceń radiolokacji/ oraz podporządkowanego pod względem operacyjnym lotnictwa myśliwskiego;

- wykonywania ataków na obiekty pola bitwy, propozycje wykonania uderzeń na lotniska przeciwnika;
- skład, położenie i możliwości bojowe wojsk OPL, operacyjnie podporządkowanego lotnictwa myśliwskiego oraz oddziałów OPL frontu /OPK/ działających w pasie armii;
 - działania bojowe sąsiednich systemów /oddziałów/ OPL i OPK i ich wpływ na działalność systemu OPL;
 - zamiar organizacji obrony przeciwlotniczej: cel obrony przeciwlotniczej, rejon lub kierunek koncentracji głównego wysiłku w systemie OPL, zadania systemu OPL, początkowe ugrupowanie wojsk OPL i lotnictwa myśliwskiego oraz ich manewry w toku operacji, sposoby odparcia zmasowanych i ześrodkowanych nalotów przeciwnika oraz użycie rakiet przeciwlotniczych z głowicami jądrowymi;
 - realizacja zadań systemu OPL przez oddziały wojsk OPL i lotnictwa myśliwskiego;
 - główne problemy z zakresu kierowania, współdziałania i zabezpieczenia działań bojowych w systemie OPL, zwłaszcza podczas odpierania zmasowanych i ześrodkowanych nalotów lotnictwa;
 - propozycje co do organizacji obrony przeciwlotniczej w związkach taktycznych i oddziałach innych rodzajów wojsk;
 - terminy gotowości bojowej oddziałów i całego systemu OPL, organizacja dyżurów bojowych i czasy przejścia do kolejnych stopni gotowości bojowej.

/Wzór propozycji szefa wojsk OPL zawarty w załącznikach/.

Metoda pracy szefa wojsk OPL nad wypracowaniem propozycji w zakresie organizacji obrony przeciwlotniczej zależy od czasu, jakim dysponuje szef wojsk OPL oraz sytuacji taktyczno-operacyjnej. Analizę zadania szef wojsk OPL może prowadzić samodzielnie lub ze swoim zastępcą. W czasie oceny położenia wykorzystuje on dane opracowane przez wyznaczonych oficerów szefostwa /głównie wydziału planowania/, oficerów stanowiska dowodzenia OPL, szefa WOPL oraz oficerów lotnictwa myśliwskiego podporządkowanego operacyjnie. Problemy rozstrzygane kolejno w toku oceny położenia wrysowuje się bezpośrednio na mapę roboczą szefa wojsk OPL oraz mapę prowadzoną w centrum planowania. W ten sposób po zakończeniu oceny położenia i sformułowaniu propozycji w ośrodku kierowania OPL są dwie jednakowe mapy, na

kulacje dotyczące: stosunku sił, oceny możliwości odparcia zmasowanych i ześrodkowanych nalotów przeciwnika, oceny efektywności systemu OPL w czasie realizacji ustalonych zadań OPL, możliwości dokonania manewru itp. W pracy swej oficerowie ci mogą korzystać z elektronicznej maszyny cyfrowej i odpowiednich programów. W tym etapie pracy biorą udział również oficerowie lotnictwa myśliwskiego, którzy przygotowują dane dotyczące stanu i możliwości podporządkowanego operacyjnie lotnictwa myśliwskiego.

Prowadząc ocenę warunków działań, a więc ocenę sytuacji skażeń i zakażeń, terenu, stanu pogody, pory roku i doby, należy mieć na uwadze następujące względy:

- jak wymienione czynniki wpływają na działalność przeciwnika powietrznego;
- jaki jest ich wpływ na działania osłanianych wojsk;
- jak wpływają one na przewidywaną działalność oddziałów OPL.

Bardzo często ocenę warunków działań przeprowadza się łącznie z oceną przeciwnika, osłanianych wojsk i sił własnych. Wnioski z oceny warunków działań zawierają wskazówki co do sposobów realizacji zadań ustalonych dla oddziałów OPL.

Sformułowanie propozycji

W wyniku analizy zadania i oceny położenia formułuje się propozycje dotyczące organizacji systemu OPL i kierowania nim w operacji, które szef wojsk OPL melduje dowódcy armii w oznaczonym czasie. Niezależnie od sposobu wysłuchiwanie meldunku szefa wojsk OPL przez dowódcę armii, propozycje w zakresie obrony przeciwlotniczej muszą być zawsze przygotowane w pełnej postaci, ponieważ stanowią one podstawę organizacji systemu obrony przeciwlotniczej na operację. W propozycjach ujmuje się:

- wnioski z oceny przeciwnika powietrznego: skład i bazowanie oraz możliwe jego oddziaływanie na wojska armii w kolejnych dniach /etapach/ operacji /kiedy, jakimi siłami, z jakich kierunków i na jakie obiekty oraz prawdopodobne efekty ataków/; możliwości wykonywania przez lotnictwo nalotów zmasowanych i ześrodkowanych, sposoby pokonywania systemu OPL i

optymalnego ugrupowania oddziałów OPL, sposobów ich przegrupowania oraz oceny skuteczności działań, oddzielnie i w ramach całego systemu OPL. Zastosowanie tych programów okazuje się pomocne przy dokonywaniu oceny efektywności systemu OPL na głównych kierunkach zagrożenia i przy ustalaniu sposobów od - pierania zmasowanych i ześrodkowanych uderzeń lotniczych.

3.1. Plan OPL

Głównym dokumentem szefostwa wojsk OPL w zakresie planowania jest plan OPL, w którym odzwierciedla się koncepcję organizacji i sposoby realizacji obrony przeciwlotniczej armii w operacji według dni i zadań. Zatwierdzony przez dowódcę armii plan OPL uzupełnia decyzję jego w sprawie obrony przeciw - lotniczej wojsk i staje się podstawą organizacji systemu obro - ny przeciwlotniczej i kierowania nim w operacji.

Plan OPL sporządza się na mapie w skali 1:200 000 wraz z legendą i niezbędnymi załącznikami. Na jego treść składają się:

- dane dotyczące przeciwnika, głównie jego lotnictwa;
- podstawowe dane dotyczące osłanianych wojsk i obiektów oraz położenia, stanu i możliwości bojowych oddziałów wojsk obro - ny przeciwlotniczej i lotnictwa myśliwskiego;
- zadania systemu OPL, sposoby ich realizacji przez poszcze - gólne oddziały OPL oraz ich wszechstronne zabezpieczenie /łącznie z niezbędnymi kalkulacjami i uzasadnieniami/;
- organizacja kierowania i współdziałania w systemie, z sąsia - dami oraz osłanianymi wojskami i obiektami.

W części graficznej planu OPL najczęściej ujmuje się:

- zarys linii frontu, ważniejsze dane dotyczące ugrupowania i możliwych kierunków działania sił lądowych przeciwnika; ba - zowanie lotnictwa przeciwnika i jego skład, kierunki działa - nia, główne obiekty ataków;
- linie rozgraniczenia armii, rejony rozmieszczenia osłania - nych wojsk i obiektów, położenie wyjściowe oddziałów OPL, planowane rejony ich rozwinięcia i działania, granice strefy ognia i zakłóceń radioelektronicznych, manewr i sposoby jego realizacji, terminy gotowości bojowej oraz sposób użycia rakiet przeciwlotniczych z głowicami jądrowymi;
- rejony bazowania LM i manewr lotniskowy, strefy dyżurowania

których zobrazowane są podstawowe problemy dotyczące organizacji systemu OPL i kierowania nim w operacji. W procesie sformułowania propozycji przez szefa wojsk OPL powinni uczestniczyć jego zastępca i szef wydziału planowania, co znacznie przyspieszy pracę w zakresie szczegółowego planowania obrony przeciwlotniczej /rozwinęcia propozycji w plan obrony przeciwlotniczej/.

3. Planowanie szczegółowe

Po zaakceptowaniu przez dowódcę armii propozycji dotyczących organizacji systemu obrony przeciwlotniczej i ogłoszeniu decyzji, szefostwo wojsk OPL przystępuje do szczegółowego planowania obrony przeciwlotniczej. W tym celu szef wojsk OPL wydaje szefowi wydziału planowania odpowiednie wytyczne.

Celem tego etapu planowania jest szczególne ustalenie kolejności i sposobów realizacji zadań systemu OPL w operacji armii oraz ich wszechstronnego zabezpieczenia. Do głównych problemów rozstrzyganych w jego ramach należą: stworzenie ugrupowania bojowego oddziałów OPL, ich manewr i przesunięcia, organizacja rozpoznania, organizacja systemu ognia przeciwlotniczego, organizacja dowodzenia i współdziałania, wszechstronne zabezpieczenie działań bojowych wojsk OPL.

Planowanie szczegółowe jest po prostu rozwinięciem propozycji w zakresie organizacji systemu obrony przeciwlotniczej, które wypracowano w pierwszym etapie planowania, przez niezbędne uszczegółowienie tych problemów, jakie zostały w niej tylko orientacyjnie zarysowane. Prowadzi się je na mapie centrum planowania, która zawierała propozycje w zakresie organizacji systemu obrony przeciwlotniczej.

Główną rolę w procesie planowania szczegółowego odgrywają oficerowie wydziału planowania szefostwa wojsk OPL armii. Współpracę z nimi wyznaczają oficerowie stanowiska dowodzenia OPL, przydzielonego lotnictwa myśliwskiego oraz sztabu batalionu radiotechnicznego. Oficerowie uczestniczący w planowaniu szczegółowym utrzymują ścisły kontakt z oddziałami sztabu armii, jak i szefostwami rodzajów wojsk i służb.

W procesie planowania wykorzystuje się programy na ^{EMC} ułatwiające oficerom szefostwa takie prace, jak: określenie

3.2. Plan systemu ognia przeciwlotniczego

Plan systemu ognia jest pomocniczym dokumentem centrum kierowania OPL przeznaczonym do usprawnienia kierowania systemem OPL, zwłaszcza w czasie odpierania zmasowanych i ześrodkowanych nalotów lotnictwa przeciwnika. Opracowują go oficerowie centrum kierowania OPL /oficerowie stanowiska dowodzenia OPL i lotnictwa myśliwskiego/ na każdy dzień operacji, biorąc za podstawę najważniejsze przewidywane w danym dniu naloty przeciwnika powietrznego.

Plan systemu ognia sporządza się na mapie blankietowej w skali 1:200 000 lub 1:500 000^{x/}. Na jego treść składają się:

- dane dotyczące przewidywanego charakteru działań lotnictwa przeciwnika na wszystkich możliwych kierunkach;
- możliwości rozpoznania radiolokacyjnego według odległości wykrycia dla zasadniczych przedziałów wysokości;
- możliwości ośrodków i punktów kierowania OPL w zakresie kierowania ogniem podstawowych środków;
- położenie, stan i możliwości oddziałów OPL armii, sąsiadów, frontu OPK, działających w pasie i na korzyść armii;
- stan gotowości i możliwości lotnictwa myśliwskiego w przechwytywaniu celów z różnych położzeń /z lotniska, ze stref dyżurowania/ według wysokości małych, średnich i dużych;
- zamiar odparcia oczekiwanych nalotów przeciwnika i sposoby wykorzystania sił i środków OPL w czasie ich odpierania.

Plan systemu ognia celowo jest wykonywać tylko w postaci graficznej ujmując:

- zarys linii frontu i linie rozgraniczenia;
- skład liczbowy, ugrupowanie, czas trwania nalotu przeciwnika, gęstość samolotów na minutę na każdym przewidywanym kierunku w nalotach ześrodkowanych i zmasowanych;
- rozmieszczenie środków rozpoznania armii i dywizji oraz strefy wykrywania dla różnych wysokości /np. 100, 500, 5 000 i 10 000 m/;

x/ Wykonanie planu systemu ognia na mapie w skali 1:500 000 ułatwia przeniesienie ważniejszych jego elementów na plan sztytuacji powietrznej.

- w powietrzu, rubieże przechwycenia, podział wysiłku LM we -
dług zadań OPL;
- rejonny rozwinięcia i manewr RPW oraz czas gotowości do dzia-
łań, zasięg wykrywania celów powietrznych lecących na wyso-
kości 300-500 m;
- źródła zaopatrywania materiałowego wojsk OPL, drogi dowozu
środków materiałowych, zwłaszcza rakiet i amunicji przeciw -
lotniczej oraz ewakuacji uszkodzonego sprzętu OPL do organów
remontowych;
- rejonny i rubieże działań bojowych oddziałów sąsiednich sy -
stemów OPL wojsk operacyjnych i OPK;
- niezbędne elementy z zakresu zabezpieczenia działań bojowych
wojsk OPL;
- rejonny rozwinięcia i przesunięcia OK OPL, terminy ich goto -
wości i drogi manewru;
- korytarze przelotów własnego lotnictwa.

Legenda /część opisowa/ planu OPL stanowi uzupełnienie
jego graficznej części i z reguły zawiera cztery rozdziały:

- 1 rozdział: "Ocena przeciwnika powietrznego", w którym poda-
je się: skład i możliwości bojowe lotnictwa przeciwnika, zwa-
szcza w nalotach zmasowanych i ześrodkowanych;
- 2 rozdział: "Zamiar organizacji OPL", w którym ujmuje się:
cel i zadania systemu OPL oraz główne sposoby ich realiza -
cji;
- 3 rozdział: "Organizacja działań bojowych", który obejmuje:
skład i możliwości bojowe systemu OPL /w tym stosunek sił/,
system rozpoznania i powiadamiania, system ognia, organiza -
cję dowodzenia, współdziałania, i ważniejsze elementy za -
bezpieczenia działań bojowych;
- 4 rozdział: "Zaopatrzenie w rakiety i amunicję przeciwlotni-
czą", w którym podaje się stan zaopatrzenia, sposób uzupeł -
nienia, dopuszczalne zużycie i nienaruszalne zapasy rakiet i
amunicji plot.

Plan OPL uzupełniają: plan systemu ognia przeciwlotni -
czego, plan łączności i niezbędne tabele oraz sygnały.

- wykrywanie przeciwnika, powiadamianie i naprowadzanie;
- sposoby realizacji zadań taktycznych oddziałów OPL w wypadku wystąpienia zakłóceń w realizacji planu OPL;
- sposoby ustalania i realizacji zadań ogniowych oraz zapewnienia bezpieczeństwa lotnictwu;
- utrzymanie łączności współdziałania;
- zakres wzajemnej pomocy.

W dziedzinie współdziałania systemu OPL armii z sąsiednimi systemami OPL /OPK/ ustala się:

- sposób wymiany danych o sytuacji powietrznej;
- rozmieszczenie oddziałów OPL w rejonach zainteresowania obu stron oraz ich manewr;
- zwalczanie celów powietrznych w strefie wspólnego zainteresowania;
- zakres wzajemnej pomocy.

Ustalenie wskazanych zagadnień następuje w wyniku nawiązania kontaktu przez szefostwo wojsk OPL armii z szefostwami wojsk OPL sąsiednich armii i dowództwem właściwego korpusu OPK. W tym celu wysyła się oficerów szefostwa na właściwe stanowiska dowodzenia z odpowiednimi wytycznymi. W przypadku wprowadzenia do bitwy armii drugiego rzutu frontu szefostwo wojsk OPL tej armii odpowiednio wcześniej wysyła swego przedstawiciela na OK OPL armii pierwszego rzutu. Jego zadaniem jest sprecyzowanie wymienionych zagadnień, w tym również problemów osłony armii wchodzącej do bitwy oraz informowanie przełożonego o ich realizacji.

Planując współdziałanie z systemem OPK, zwłaszcza w początkowym okresie wojny, sporządza się odrębny plan działania wojsk OPL w systemie OPK, w którym uwidacznia się w niezbędnym zakresie cele współdziałania, zadania systemu OPK i sposób ich realizacji, zadania wojsk OPL armii i sposób ich realizacji, organizację rozpoznania i powiadamiania, dowodzenia i utrzymania łączności w okresie wspólnych działań.

Odnosnie do współdziałania systemu OPL z osłanianymi wojskami i obiektami rozstrzyga się:

- sposób wymiany informacji o sytuacji powietrznej i naziemnej;
- informowanie o zadaniach taktycznych i sposobach ich realizacji;

- sposoby prowadzenia rozpoznania radiolokacyjnego w warunkach stosowania przez przeciwnika zakłóceń radioelektronicznych;
- ugrupowanie oddziałów OPL, strefy rażenia /ostrzału/ i sektory odpowiedzialności;
- ugrupowanie i strefy rażenia współdziałających oddziałów OPL /naziemnych/;
- lotniska LM /liczba samolotów, stany gotowości/, strefy dyżurowania /liczba samolotów, wysokość, czas działania/, rubieże przechwytywania na małych, średnich i dużych wysokościach z różnych położen oraz rubieże wyjścia z walki;
- lotniska i korytarze przelotu lotnictwa własnego;
- stopnie gotowości bojowej armijnych i przydzielonych oddziałów OPL do baterii włącznie;
- liczba przygotowanych rakiet i sposób zaopatrywania w nie oddziałów w wypadku długotrwałego nalotu;
- liczba samolotów myśliwskich w gotowości bojowej według przewidywanych kierunków nalotu;
- sygnały kierowania ogniem i współdziałania między naziemnymi środkami OPL i LM;
- podział sił i środków na przewidywane kierunki nalotu;
- kolejność manewru ogniem naziemnych środków OPL i LM z jednego kierunku na drugi oraz w głąb nalotu.

W odróżnieniu od planu OPL opisową część /legendę/ planu systemu ognia przedstawia się na mapie w postaci tabel i wykresów, rozmieszczając je tak, aby można było nimi posługiwać się w procesie kierowania systemem OPL w czasie odpierania nalotów przeciwnika.

4. Współdziałanie

Planowanie obejmuje również czynności, których celem jest ustalenie sposobów rozwiązania problemów z dziedziny współdziałania, dowodzenia i zabezpieczenia działań systemu OPL.

Dla osiągnięcia celów współdziałania planuje się i następnie organizuje współdziałanie wewnątrz systemu OPL, współdziałanie z sąsiednimi systemami OPL i OPK oraz współdziałanie z osłanianymi wojskami i obiektami.

W zakresie współdziałania wewnątrz systemu OPL ustala się rozwiązanie takich problemów, jak:

stemie OPL. Zanim się ten system zorganizuje, należy go naj -
pierw zaplanować stosownie do planu organizacji całego systemu
OPL i zakładanych warunków jego działania. Z reguły dąży się
do tego, aby system dowodzenia pracował ciągle /bez przerwy/ i
bez opóźnień - zwłaszcza w czasie odpierania nalotów lotnictwa
przeciwnika - oraz był elastyczny, zapewniając możliwość scen -
talizowanego i zdecentralizowanego kierowania działalnością
ogniową w systemie OPL.

Kierowanie działaniami w systemie OPL armii realizuje
się ze stanowisk dowodzenia oddziałów OPL, punktów kierowania
OPL dywizji i ośrodka kierowania OPL armii. Stanowisko dowo -
dzenia pułku rakiet przeciwlotniczych w wypadku znajdowania
się na nim oficera /nawigatora/ lotnictwa myśliwskiego ze środ -
kami łączności i radiolokacji przekształca się w połączone sta -
nowisko dowodzenia.

Ośrodek kierowania obroną przeciwlotniczą /OK OPL/ armii
rozwiła się przede wszystkim środkami batalionu radiotechnicz -
nego armii. Jego obsadę stanowią: oficerowie szefostwa wojsk
OPL armii, oficerowie stanowiska dowodzenia OPL szefa wojsk
OPL armii, oficerowie posterunku radiotechnicznego i oficer -
wie wysuniętego stanowiska dowodzenia pułku /dywizji/ lotnic -
twa myśliwskiego działającego w systemie OPL armii.

Ośrodek kierowania OPL armii jest głównym ogniwem w sy -
stemie kierowania obroną przeciwlotniczą wojsk armii. Podlegają
mu bezpośrednio w zakresie organizacji działań systemu obrony
przeciwlotniczej stanowiska dowodzenia oddziałów OPL własnych
i przydzielonych, a w zakresie odpierania nalotów lotnictwa
przeciwnika - punkty kierowania OPL dywizji i stanowiska dowo -
dzenia oddziałów OPL /OPK/, które znajdują się w strefie OPL
armii.

Ośrodek kierowania OPL składa się z następujących ele -
mentów:

- centrum planowania OPL /CP OPL/;
- centrum kierowania OPL /CK OPL/;
- centrum rozpoznania radiolokacyjnego /CRR/.

Zadaniem centrum planowania OPL, którego obsadę stanowią
oficerowie wydziałów planowania i kierowania systemem i 1-2
oficerowie WSD plm /DLM/ jest zbieranie niezbędnych danych do

- zabiegi zabezpieczające osłaniane wojska i własne lotnictwo przed ogniem własnych środków OPL, jak też przedsięwzięcia zabezpieczające wojska OPL przed zniszczeniem przez siły lądowe przeciwnika;
- zakres wzajemnej pomocy.

Współdziałanie w tej mierze planuje się i realizuje przez nawiązanie i utrzymanie stałego kontaktu z osłanianymi wojskami i obiektami. Kontakt utrzymuje się za pośrednictwem sztabu armii lub bezpośrednio z osłanianymi wojskami. Np.: problemy dotyczące współdziałania pułku rakiet przeciwlotniczych ze zgrupowaniem uderzeniowym armii rozstrzyga szefostwo wojsk OPL wspólnie z oddziałem operacyjnym sztabu armii. Zaś problemy tego rzędu jak współdziałanie pułku artylerii przeciwlotniczej z osłanianą brygadą rakiet operacyjno-taktycznych planuje się szczegółowo i realizuje bezpośrednio przez zainteresowane strony.

Ustalenia dokonane w zakresie współdziałania umieszczają się na planie OPL opracowując przy tym równocześnie odpowiednie wskazówki dla podległych oddziałów OPL i lotnictwa myśliwskiego. Wskazówki te umieszczają się w zarządzeniach bojowych, w zarządzeniach o obronie przeciwlotniczej lub ujmuje się w ustalonych wytycznych.

W warunkach dysponowania czasem podstawowe elementy współdziałania, zwłaszcza w punkcie dotyczącym współdziałania głównych środków OPL podczas odpierania zmasowanych i ześrodkowanych nalotów przeciwnika, mogą być wstępnie rozegrane w ośrodku kierowania OPL armii na podstawie planu systemu ognia przeciwlotniczego. W rozwiązaniu zagadnień współdziałania w okresie planowania uczestniczą, oprócz oficerów szefostwa wojsk OPL armii, oficerowie stanowiska dowodzenia OPL szefa wojsk OPL oraz oficerowie lotnictwa myśliwskiego.

5. Kierowanie systemem OPL

Bez systemu informacyjnego niemożliwe jest realizowanie podstawowych celów i zadań systemu OPL. System informacyjny to po prostu system dowodzenia /kierowania/, którego zadaniem jest zbieranie informacji sytuacyjnych, przekształcanie ich w informacje decyzyjne, a następnie przekazywanie ich oddziałom w sy-

którego korzystają: centrum kierowania OPL, oddziały OPL w armii i dywizjach, punkty kierowania OPL dywizji oraz pozostałe jednostki rodzajów wojsk i służb. Z centrum rozpoznania radiolokacyjnego kieruje się również pracą armijnych RPW i innych stacji radiolokacyjnych włączonych czasowo do systemu rozpoznania radiolokacyjnego armii. Ponadto CRR współpracuje ściśle z organami służby ruchu lotniczego.

Ze względu na konieczność zachowania ciągłości kierowania działaniami w systemie OPL armii tworzy się dwa ośrodki kierowania OPL. Gdy jeden z nich pracuje, drugi przesuwa się w ślad za nacierającymi wojskami. Przesunięcia te dokonywane są w ramach przesunięć SD i WSD armii. Do nowego rejonu rozwinięcia przesuwa się siły i środki stanowiące skład jednego położenia OK OPL. Po nawiązaniu łączności z podległymi punktami kierowania OPL i stanowiskami dowodzenia oddziałów OPL następuje przejęcie dowodzenia. Podział oficerowie szefostwa wojsk OPL armii pomiędzy dwa ośrodki kierowania OPL dokonywany jest w zależności od położenia na polu walki i metody pracy szefa wojsk OPL w zakresie kierowania systemem OPL. Z reguły większość oficerów tego organu znajduje się w tym OK OPL, który wchodzi w skład SD armii, gdzie odbywa się planowanie działań bojowych. Obydwa ośrodki kierowania OPL dysponują jednakową dokumentacją bojową.

W okresach szczególnego zagrożenia nalotami lotnictwa przeciwnika obydwie ośrodki kierowania OPL armii mogą być rozwinięte, z tym że jeden z nich nie pracuje, ale jest w stałej gotowości do niezwłocznego przejęcia dowodzenia w systemie OPL na sygnał przekazany z pracującego OK OPL lub w wypadku jego zniszczenia.

Szef wojsk OPL armii znajduje się z reguły w OK OPL. Może też okresowo przebywać w wozie dowódcy armii. Będąc u dowódcy armii szef wojsk OPL utrzymuje bezpośredni kontakt z centrum planowania i kierowania. Z centrum dowodzenia dowódcy armii może on komunikować się z podległymi oddziałami OPL i punktami kierowania OPL dywizji w systemie łączności ogólnowojskowej. Szefa wojsk OPL w centrum dowodzenia dowódcy armii zastępuje zastępca lub szef wydziału kierowania systemem OPL.

Znajdując się w OK OPL szef wojsk OPL kieruje pracą ofi-

planowania, a następnie planowanie i organizowanie systemu obrony przeciwlotniczej pod bezpośrednim kierownictwem szefa wojsk OPL /lub jego zastępcy/ i w ścisłej łączności ze sztabem armii i szefami rodzajów wojsk i służb. Do prac w zakresie planowania włączani są doraźnie oficerowie z obsady stanowiska dowodzenia OPL szefa wojsk OPL armii i sztabu batalionu radiotechnicznego.

Zadanie centrum kierowania OPL, którego obsadę stanowią oficerowie stanowiska dowodzenia OPL szefa wojsk OPL oraz część oficerów WSD plm /DLM/ polega na:

- ciągłym śledzeniu i ocenie sytuacji powietrznej oraz stanu i możliwości bojowych oddziałów działających w systemie OPL;
- regulowaniu dyżurów bojowych i stanu gotowości bojowej oddziałów i pododdziałów OPL stosownie do rozwoju sytuacji operacyjnej;
- podejmowaniu decyzji o sposobie odpierania nalotów lotnictwa przeciwnika;
- przekazywaniu zadań ogniowych i taktycznych^{1/} oddziałom OPL;
- koordynowaniu działalności ogniowej w dywizyjnych systemach OPL;
- informowaniu oddziałów OPL i punktów kierowania OPL dywizji o przelotach własnego lotnictwa;
- kontroli wykonania zadań ogniowych i taktycznych.

Centrum rozpoznania radiolokacyjnego, którego obsadę stanowią oficerowie batalionu radiotechnicznego armii /posterunku radiotechnicznego/, zabezpiecza głównie pracę centrum kierowania OPL. Zbiera więc dane o sytuacji powietrznej z własnych RPW, prowadzi nasłuch w sieciach powiadamiania DLM, systemów OPL sąsiednich armii i frontu, uzyskuje dane o przeciwniku powietrznym z nasłuchu radiowego, rozpoznania agenturalnego i powietrznego, analizuje je, a następnie prowadzi powiadamianie, z

1/ W zadaniu taktycznym wskazuje się obiekt osłony, siły wyznaczone do osłony oraz sposób ich działania. W zadaniu ogniowym wskazuje się natomiast cele powietrzne, które wyznaczone oddziały OPL mają zniszczyć. Rezultaty wielu zadań ogniowych składają się w ostatecznym rachunku na wykonanie lub nie wykonanie zadania taktycznego przez dany oddział OPL.

przed bronią masowego rażenia będą dokonywane na podstawie wnikliwej oceny położenia, którą niezależnie od charakteru pracy sztabu ogólnowojskowego szef wojsk OPL armii powinien przeprowadzić głównie pod kątem:

a/ możliwości i celowości użycia przez npla BMR na wojska OPL i obiekty przez nie osłaniane;

b/ stopnia obezwładnienia wojsk OPL i sytuacji powstałej w wyniku uderzeń:

- prawdopodobne /możliwe/ naruszenie ugrupowania bojowego wojsk OPL /systemu/ i jego wpływu na dalsze wykonywanie zadań;

- wpływ skażeń, zakażeń i napromieniowania stanu osobowego i sprzętu na zachowanie ciągłości działań wojsk OPL w systemie OPL;

c/ możliwości uodpornienia systemu OPL:

- optymalny wariant ugrupowania bojowego wojsk OPL zapewniający bezpieczeństwo przed ewentualnym porażeniem BMR;

- manewr oddziałami OPL w celu odtworzenia systemu OPL po ewentualnych uderzeniach BMR;

- sprawność systemu powiadamiania wojsk OPL o skażeniach i zakażeniach;

- zabezpieczenie sprzętu bojowego przed skutkami BMR, w tym inżynierska rozbudowa stanowisk ogniowych, startowych i rejonów rozwinięcia oddziałów OPL.

d/ likwidacja skutków uderzeń BMR w wojskach OPL:

- w jaki sposób udzielona będzie pomoc specjalistyczna dla wojsk OPL w celu szybkiej likwidacji skutków uderzeń BMR;

- organizacja likwidacji skutków uderzeń BMR siłami własnymi wojsk OPL.

Wymieniona ocena położenia winna być prowadzona równoległe z pełną oceną położenia przeprowadzoną przez szefa wojsk OPL armii. Wnioski z oceny położenia dotyczące obrony przed BMR powinny być, jeszcze przed zameldowaniem ich dowódcy armii, skonsultowane z szefami zainteresowanych oddziałów i szefami rodzajów wojsk, a zwłaszcza z szefami oddziałów rozpoznawczego i operacyjnego, szefem wojsk chemicznych i inżynierskich oraz z kwatremistrzem.

W meldunku propozycji składanych przez szefa wojsk OPL

cerów w zakresie planowania i organizacji działań systemu OPL lub kieruje działaniami bojowymi oddziałów OPL w czasie od-
pierania nalotów lotnictwa przeciwnika.

6. Zabezpieczenie działań

Kierownicza rola w planowaniu i organizacji przedsięwzięć zabezpieczenia działań bojowych przypada dowódcy. Jednakże brak jego wytycznych w tej mierze nie zwalnia sztabu i szefów rodzajów wojsk od obowiązku zorganizowania w odpowiednim czasie zabezpieczenia działań bojowych w podległych im rodzajach wojsk.

Szefostwo wojsk OPL samodzielnie nie organizuje przedsięwzięć zabezpieczenia działań bojowych. Uczestniczy natomiast na równi z innymi rodzajami wojsk w planowaniu i organizacji przedsięwzięć zabezpieczenia działań bojowych dotyczących bezpośrednio podległych oddziałów OPL. Do nich przede wszystkim należy zaliczyć: obronę wojsk przed bronią masowego rażenia, maskowanie, zabezpieczenie meteorologiczne, zabezpieczenie tyłowe, ochronę /obronę/ rejonów stanowisk ogniowych /startowych/ i rejonów rozwinięcia RPW.

6.1. Obrona przed bronią masowego rażenia

Na podstawie decyzji dowódcy sztab armii planuje wspólnie z szefami rodzajów wojsk i służb przedsięwzięcia z zakresu obrony wojsk przed bronią masowego rażenia. Szefostwo wojsk OPL aktywnie uczestniczy w ustalaniu niektórych zagadnień dotyczących wojsk OPL. Do nich należy zaliczyć: prognozowanie stref porażenia, skażenia, zakażenia i zniszczeń, w których mogą znaleźć się oddziały OPL; sposób organizacji rozpoznania skażeń i zakażeń w wojskach OPL oraz powiadamiania ich o skażeniach i zakażeniach terenu, likwidację skutków użycia przez nieprzyjaciela broni masowego rażenia na wojska OPL, a także kontroli ich napromienienia.

Sposób ustalenia i organizacji przedsięwzięć z zakresu obrony przed BMR przez szefostwo wojsk OPL zależy od stylu, metody i kolejności pracy dowódcy i sztabu armii, a także od metod i stylu pracy szefów rodzajów wojsk i służb, którzy z obowiązku zajmują się świadczeniem określonej pomocy podczas likwidacji skutków uderzeń BMR.

Planowanie i organizacja przedsięwzięć z zakresu obrony

Aby przedsięwzięcia dotyczące obrony przed BMR ustalone przez szefostwo wojsk OPL były realne, powinno ono współpracować z zainteresowanymi komórkami sztabu armii i szefostwami rodzajów wojsk.

6.2. Maskowanie

Maskowanie systemu OPL jest realizowane w ramach ogólnego planu maskowania operacyjnego z uwzględnieniem specyfiki wojsk OPL.

Celem maskowania operacyjnego realizowanego przez wojska obrony przeciwlotniczej jest:

- zaskoczenie lotnictwa nieprzyjaciela ogniem i zakłóceniami;

- wprowadzenie nieprzyjaciela w błąd co do rzeczywistego rozmieszczenia sił głównych systemu OPL.

Do zasadniczych zadań maskowania operacyjnego zalicza się:

- ukrywanie zasadniczych danych taktyczno-technicznych sprzętu bojowego i techniki znajdującej się w uzbrojeniu oddziałów OPL;

- maskowanie ugrupowania i działalności bojowej oddziałów OPL w celu niedopuszczenia do wykrycia ich stanowisk bojowych oraz dla uniemożliwienia nieprzyjacielowi rozpoznania ugrupowania osłanianych wojsk oraz zamiaru ich użycia;

- organizowanie pozorowanego systemu OPL;

- maskowanie ognia i zakłóceń, a także zasad współdziałania z lotnictwem;

- maskowanie pracy systemów radioelektronicznych;

- skoordynowanie maskowania bezpośredniego z czynnościami maskowania operacyjnego;

- udział w kontroli maskowania.

Szefostwo wojsk OPL uczestniczy w planowaniu i organizacji maskowania, ściśle współpracując ze sztabem armii, szefostwami rodzajów wojsk i służb.

Po uzgodnieniu wszystkich przedsięwzięć dotyczących maskowania systemu OPL, przedstawiciel szefostwa wojsk OPL powinien wziąć udział w rekonesansie rejonów pozorowanych, organizowanym przez sztab armii. Podczas rekonesansu należy określić konkretnie w terenie:

dla dowódcy armii powinny znaleźć odzwierciedlenie zagadnienia dotyczące ugrupowania i manewru wojsk OPL po uderzeniach BMR, podyktowane troską zapewnienia silnej obrony przeciwlotniczej tym wojskom /elementom ugrupowania operacyjnego/, które w planach dowódcy mają odgrywać zasadniczą rolę. Ponadto należy określić, którym oddziałom wojsk OPL należy udzielić w pierwszej kolejności pomocy w odtworzeniu zdolności bojowej, a także prośby o udzielenie pomocy wojskom OPL w przeprowadzeniu zabiegów sanitarnych i specjalnych oraz zaopatrywania w środki ochrony indywidualnej i zespołowej, o ile występują w tym zakresie trudności.

Inne zagadnienia dotyczące rozpoznania, powiadamiania i likwidacji skutków uderzeń BMR uzgadnia szef wojsk OPL z szefami wojsk chemicznych, a w zakresie rozbudowy inżynierskiej i ukryć - z szefem wojsk inżynierskich.

Po powzięciu przez dowódcę decyzji i sprecyzowaniu w niej przedsięwzięć dotyczących obrony przed BMR, szefostwo wojsk OPL dopilnowuje, aby wszystkie zagadnienia dotyczące obrony wojsk OPL przed BMR znalazły odzwierciedlenie w zarządzeniu o OPBMR opracowywanym przez sztab armii. Niezależnie od tego wydaje się wytyczne oddziałom wojsk OPL armii do likwidacji skutków uderzeń BMR, określając zadania dla oddziałów odnośnie samodzielnego likwidowania tych skutków wewnątrz oddziałów i udzielania sobie wzajemnej pomocy między oddziałami wojsk OPL.

Kolejną czynnością szefostwa wojsk OPL w zakresie obrony przed BMR jest przeprowadzenie kontroli odnośnie realizacji przez wojska zarządzeń sztabu armii i wytycznych szefa wojsk OPL w tym zakresie.

Ważniejsze zagadnienia przedsięwzięć obrony przed BMR winny znaleźć odzwierciedlenie w wytycznych szefa wojsk OPL. Do nich można zaliczyć:

- obiekty i rejony, na które mogą być wykonane uderzenia BMR;
- zapasowe i okrężne linie łączności do poszczególnych oddziałów OPL na wypadek utraty łączności;
- sposób zaopatrywania wojsk OPL w rakiety i amunicję plot w wypadku sparaliżowania ustalonego systemu zaopatrywania;
- organizację prac awaryjno-ratunkowych siłami wojsk OPL oraz siły i środki przewidziane do tego celu z innych rodzajów wojsk.

nych mogą być przekazywane ustnie w wytycznych zabezpieczenia działań bojowych lub technicznymi środkami łączności. Każdorazowo należy podać: numer sieci radiowej, częstotliwość pracy radiostacji przekazującej komunikaty oraz okresy ich przekazywania.

6.4. Zabezpieczenie tyłowe

Szefostwo wojsk OPL armii powinno zawsze znać stan zaopatrzenia wojsk OPL w środki materiałowe, stan głównych rodzajów techniki, by móc dostarczać tyłowym organom dowodzenia danych dotyczących zaopatrzenia materiałowego, zwłaszcza w zakresie rakiet i amunicji przeciwlotniczej.

- W związku z powyższym szefostwo wojsk OPL armii powinno:
- planować zużycie rakiet oraz amunicji plot na poszczególne dni i okresy operacji dla poszczególnych oddziałów i ZT;
 - składać zapotrzebowanie na amunicję i rakiety przeciwlotnicze oraz na brakujący sprzęt;
 - w razie potrzeby uzgadniać z organami zaopatrywania przedsięwzięcia związane z realizacją zaopatrzenia w rakiety przeciwlotnicze;
 - informować podległe oddziały o sposobach zaopatrywania w rakiety i amunicję plot;
 - organizować manewr rakietami i amunicją plot między oddziałami plot i związkami taktycznymi w sytuacjach trudnych dla realizacji planowego zaopatrywania.

W planie obrony przeciwlotniczej należy uwzględnić:

- zużycie oraz podział rakiet i amunicji plot;
- sposób zaopatrywania w rakiety plot;
- rozmieszczanie elementów tyłowych armii, z których odbywa się zaopatrywanie wojsk OPL armii.

Powyższe zagadnienia powinny być zawarte także w zarządzeniach przesyłanych do wojsk OPL.

7. Organizacja działań

W procesie organizacji działań stawia się ustalone w czasie planowania zadania bojowe dla armijnych i przydzielonych oddziałów OPL oraz podporządkowanego pod względem operacyjnym lotnictwa myśliwskiego, przekazuje się zarządzenia o organizacji obrony przeciwlotniczej w dywizjach, jak też wyty-

- rejony pozornych i faktycznych SO dla artylerii przeciwlotniczej i rakiet przeciwlotniczych /nawet dla pozornych SO rejony muszą odpowiadać wymogom regulaminowym/;
- rejony stanowisk rozwinięcia faktycznych i pozornych stacji radiolokacyjnych;
- drogi manewru pododdziałów koczujących artylerii, dział i wyrzutni rakiet przeciwlotniczych.

W planie obrony przeciwlotniczej powinno się określić siły i środki wojsk OPL armii wydzielone do maskowania operacyjnego, natomiast wszystkie przedsięwzięcia dotyczące pozorowania systemu OPL uwzględnia się w planie maskowania operacyjnego, opracowanym przez sztab armii.

W planie maskowania operacyjnego w zakresie dotyczącym wojsk OPL podaje się:

- zadania pododdziałów i oddziałów OPL wydzielonych do maskowania operacyjnego;
- rejony rozwinięcia pozornych i faktycznych elementów systemu OPL;
- drogi, rejony i terminy manewru pododdziałów koczujących;
- dowodzenie pododdziałami OPL;
- odpowiedzialnych wykonawców.

Na podstawie planu maskowania sztab armii przekazuje odpowiednim wykonawcom, w tym również oddziałom i pododdziałom OPL, zadania. Nie zwalnia to szefa wojsk OPL armii od wydania szczegółowych wytycznych dowódcom pododdziałów OPL wyznaczonych do prowadzenia maskowania. Czynności te najcelowiej wykonywać bezpośrednio po postawieniu zadań bojowych.

Obok wymienionych czynności szefostwo wojsk OPL uczestniczy w kontroli realizacji i skuteczności maskowania operacyjnego, a także maskowania bezpośredniego.

6.3. Zabezpieczenia meteorologiczne

Zabezpieczenie meteorologiczne organizuje się na szczeblu armii. Szefostwo wojsk OPL przekazuje do podwładnych oddziałów OPL /art.plot/ informacje dotyczące sposobu i okresów przesyłania komunikatów meteorologicznych, które są nadawane w specjalnej sieci radiowej frontu /armii/.

Informacje dotyczące odbioru komunikatów meteorologicz -

czne do organizacji współdziałania, dowodzenia i zabezpieczenia działań w systemie OPL. W sprzyjających warunkach w OK OPL armii mogą być w tym etapie przećwiczone ważniejsze problemy współdziałania w systemie OPL, zwłaszcza dotyczące użycia oddziałów raket przeciwlotniczych i lotnictwa myśliwskiego w wypadku zmasowanych i ześrodkowywanych nalotów lotnictwa przeciwnika. Szef wojsk OPL i wyznaczeni oficerowie udzielają związkowi taktycznym pomocy w zakresie organizacji obrony przeciwlotniczej oraz pomagają dowódcom tworzonych zgrupowań /grup/ OPL w zakresie organizacji działań bojowych. W etapie tym nawiązuje się również współdziałanie z sąsiednimi systemami OPL /OPK/. Do realizacji większości wymienionych przedsięwzięć szef wojsk OPL wykorzystuje oficerów z wydziału kierowania systemem.

7.1. Treść zadań ustnych

Szef wojsk OPL armii po zameldowaniu dowódcy propozycji dotyczących organizacji obrony przeciwlotniczej i ich akceptacji niezwłocznie przekazuje zadania bojowe dla oddziałów /poddziałów/ wojsk OPL. W zadaniach stawianych dowódcom oddziałów OPL najczęściej ujmuje się:

W pierwszym punkcie - dane o nieprzyjacielu naziemnym do szczególnej uwagi związku taktycznego włącznie oraz krótką ocenę lotnictwa nieprzyjaciela, które zagraża wojskom i obiektom armii:

- ogólny stan i rejony bazowania;
- siły i czas oraz obiekty ewentualnych uderzeń;
- taktykę działań.

W drugim punkcie - zadanie systemu OPL armii i sposób jego realizacji, działanie lotnictwa myśliwskiego, a niekiedy także działanie sąsiednich oddziałów OPL. Ponadto planowane rejony rozwinięcia RPW i sposób powiadamiania.

W trzecim punkcie - zadania bojowe poszczególnych oddziałów /poddziałów/ armijnych i przydzielonych wojsk OPL:

- oddziałowi /oddziałom/ raket przeciwlotniczych wskazuje - obiekt osłony i rejon stanowisk startowych /rozwinięcia/, główny wysiłek osłony, termin osiągnięcia gotowości bojowej, drogi marszu oraz terminy przekroczenia punktów i rubieży wyrównania, a niekiedy także przewidywane zadanie następne;

- pułkowi artylerii przeciwlotniczej wskazuje - obiekt osłony, termin osiągnięcia gotowości bojowej, drogę marszu i terminy przekroczenia punktów orientacyjnych; niekiedy zadanie ko - lejne;
- batalionowi radiotechnicznemu - rejony rozwinięcia poszcze - gólnych radiolokacyjnych posterunków wykrywania, terminy osiągnięcia przez nie gotowości bojowej, drogi marszu i sposób przegrupowania w walce, miejsce rozwinięcia i termin przygotowania do pracy OK OPL oraz sposób przesunięcia w toku dzia - łań, sposób organizacji powiadamiania;
- przydzielonemu pododdziałowi zakłóceń radiolokacyjnych - obiekty i sposób osłony, termin osiągnięcia gotowości bojo - wej oraz drogi marszu;
- sposób organizacji rozpoznania i kierowania ogniem;
- główne elementy współdziałania wojsk OPL z LM, sposoby za - pewnienia bezpieczeństwa własnemu lotnictwu.

W czwartym punkcie - zużycie amunicji i rakiet przeciwlotni - czych.

W piątym punkcie - sygnały.

W szóstym punkcie - miejsce i czas rozwinięcia punktów dowo - dzenia i kierunek ich przesunięcia, a także terminy składania meldunków bojowych.

7.2. Przekazywanie zadań

Realizacja wymienionych zadań w dużej mierze zależy od tego, czy w terminie i dokładnie zostaną one przekazane wyko - nawcom.

Terminowość i dokładność są podstawowymi wymaganiami przy przekazywaniu zadań, przy czym nawet najprecyzyjniej sformuło - wane zadania staną się nierealne po przekazaniu ich z opóźnie - niem. Tak więc jednym z zasadniczych zadań szefostwa wojsk OPL jest bezzwłoczne przekazanie zadań dla wojsk, bezpośrednio po zaakceptowaniu propozycji szefa wojsk OPL przez dowódcę armii.

Zadanie bojowe można przekazywać wojskom OPL następują - cymi sposobami:

- osobiście przez szefa wojsk OPL lub oficera szefostwa;
- przez techniczne środki łączności;
- przesłanie wykonawcom pisemnych, graficznych lub zapisanych na taśmie magnetofonowej zarządzeń bojowych.

to jest zadanie bojowe, a później pozostałe dane i wyjaśnienia. W pierwszej kolejności należy przekazywać zadania tym oddziałom /pododdziałom/, które spełniają ważniejsze zadania w systemie OPL armii lub tym, które pierwsze rozpoczynają działania i potrzebują więcej czasu na przygotowanie działań bojowych.

Przekazując zadania przez techniczne środki łączności nie należy podawać wiadomości mało przydatnych do wykonania zadania. Można tego uniknąć wykorzystując sformalizowane dokumenty bojowe. W nich należy ograniczyć się do podania: wniosków dotyczących działań lotnictwa przeciwnika na osłaniany obiekt; zadania oddziału /pododdziału/; zadań wykonywanych na korzyść osłanianego obiektu siłami i środkami przeznaczonych i czasu gotowości bojowej.

Przekazywanie zadań w postaci dokumentów bojowych wymaga ich uprzedniego opracowania. Najczęściej stosowaną formą jest opracowanie zarządzeń bojowych do poszczególnych oddziałów OPL.

Pisemne zarządzenia bojowe do oddziałów OPL opracowują oficerowie centrum planowania w OK OPL. Zarządzenia do poszczególnych oddziałów /pododdziałów/ OPL zawierają, oprócz zadań bojowych, jednolitą dla wszystkich treść informacyjną.

Celem szybszego opracowania zarządzeń bojowych należy przystąpić do ich sporządzenia w miarę wypracowywania propozycji przez szefa wojsk OPL armii. Z chwilą zakończenia planowania szczegółowego również zarządzenia mogą być gotowe do wysłania do wojsk.

Można stosować i taki sposób opracowania zarządzeń, że dopiero po opracowaniu planu OPL, opracowuje się pełny tekst zarządzeń, a następnie przesyła do podwładnych. Ten sposób należy stosować w wypadku braku sił na jednoczesne opracowanie planu OPL i zarządzeń bojowych.

W wypadku przekazania zadań bojowych w formie dokumentu bojowego, jakim jest zarządzenie bojowe, należy powiadomić odnośnego dowódcę lub szefa sztabu o czasie i sposobie wysyłania zarządzenia.

W celu wcześniejszego rozpoczęcia przygotowania podwładnych do działań oraz umożliwienia równoległej pracy z przełożonym należy szeroko stosować zarządzenia przygotowawcze. Po-

Najlepszym sposobem przekazywania zadań bojowych oddziałom OPL jest ustne ich przekazanie przez szefa wojsk OPL; w tym celu szef wojsk OPL wzywa podwładnych do OK OPL albo sam się udaje do nich.

Ten sposób pozwala przekazać zadanie szybko i w formie przystępnej oraz na miejscu przekonać się, jak podwładni je zrozumieli, wyjaśnić wyłaniające się problemy i zachować w tajemnicy zamiar działań systemu OPL armii.

Jednak ze względu na przewidywany charakter przyszłego pola walki, małej ilości czasu na organizację walki, a zwłaszcza w toku działań bojowych, nie zawsze będzie możliwe zbieranie przez szefa wojsk OPL armii wszystkich podwładnych, dowódców oddziałów /pododdziałów/, celem postawienia im zadań. Najczęściej w związku z tym do celu ustnego przekazywania zadań będzie zachodziła konieczność wyjazdu szefa wojsk OPL lub upoważnionej przez niego osoby do podwładnych i przekazanie im zadań na miejscu.

Przy wykorzystaniu oficerów szefostwa wojsk OPL do ustnego przekazania zadań, są oni zobowiązani mieć wrysowane zadania na mapę. Fakt otrzymania zadania przez podwładnego powinien być stwierdzony jego podpisem na tej mapie. Zachodzi tu konieczność posługiwania się zwięzłym językiem i umiejętnością krótkiego, stanowczego i zrozumiałego wyjaśnienia zadań bojowych oraz zamiaru szefa wojsk OPL. W przyszłości, przy zastosowaniu wideołączości między stanowiskami dowodzenia, można będzie upodobnić rozmowy do styczności osobistej.

Najbardziej rozpowszechniony jest sposób przekazywania zadań przy wykorzystaniu technicznych środków łączności. Pozwala on bowiem postawić zadanie bojowe podwładnym niezwłocznie po zameldowaniu dowódcy armii propozycji przez szefa wojsk OPL. Istnieje jednak obawa przechwycenia treści stawianych zadań przez nieprzyjaciela. W związku z tym sposób ten należy stosować obowiązkowo przy wykorzystaniu środków utajniających, dokumentów tajnego dowodzenia i sformalizowanych zarządzeń bojowych.

Licząc się z możliwością przerwania łączności lub jej zakłócenia, przekazując zadania przez techniczne środki łączności należy w pierwszej kolejności przekazywać wiadomości główne,

- gotowości dyżurnych pododdziałów rakiet i artylerii plot oraz środków radiolokacyjnego wykrywania;
- terminowości otrzymania przez oddział zarządzeń wstępnych i bojowych;
- treści decyzji podjętych przez podwładnych i ich zgodności z zadaniem bojowym postawionym przez szefa wojsk OPL;
- gotowości oddziałów /pododdziałów/ do wykonania nakazanych zadań bojowych w ustalonym czasie;
- znajomości sygnałów dotyczących współdziałania z LM i zapewnienia bezpieczeństwa przelotów własnych samolotów;
- przestrzegania zasad tajnego dowodzenia, maskowania bezpo-
średniego, radiolokacyjnego i ogniowego;
- znajomości sposobów obrony przed bronią masowego rażenia;
- trwałości łączności i przestrzegania dyscypliny w przekazywaniu sygnałów powiadamiania i ostrzegania oraz innych informacji związanych z dowodzeniem;
- zaopatrywania oddziałów /pododdziałów/ w środki materiałowe, zwłaszcza rakiety i amunicję przeciwlotniczą.

Obok kontroli prowadzonych przez szefostwo wojsk OPL w oddziałach OPL armii, może być prowadzona kontrola organizacji obrony przeciwlotniczej w dywizjach - przez oficerów szefostwa wojsk OPL armii, wchodzących w skład ogólnowojskowego zespołu kontrolnego. Oficerowie wyjeżdżający na kontrolę do wojsk OPL powinni być dokładnie przeinstruowani przez szefa wojsk OPL lub zastępcę szefa i zdolni do udzielania wojskom praktycznej pomocy.

Zespół kontrolujący po wykryciu niedociągnięć powinien niezwłocznie poinformować o tym dowódcę kontrolowanego oddziału /pododdziału/ i uczynić wszystko, aby je szybko usunąć.

Po przeprowadzonej kontroli przewodniczący zespołu kontrolującego składa meldunek szefowi wojsk OPL armii. W wypadku stwierdzenia rażących niedociągnięć, mających ujemny wpływ na wykonanie zadań przez wojska OPL, szef wojsk OPL powinien o nich zameldować dowódcy armii, jednocześnie przedstawić wnioski dotyczące przedsięwzięć eliminujących na przyszłość powstawanie tych niedociągnięć.

mo się je przesyłać po wyjaśnieniu przez szefa wojsk OPL
niaru dowódcy armii i zarządzenia o obronie przeciwlotniczej
sfostwa wojsk OPL frontu.

Na współczesnym polu walki nie można korzystać z jednego
ko sposobu przekazywania zadań podwładnym. Posługując się
solnym z wymienionych sposobów przekazywania zadań bojowych,
tab powinien uwzględnić jego dodatnie i ujemne strony i sto-
tać takie środki oraz sposoby, żeby zadania były przekazane
kładnie i skrycie do wojsk w jak najkrótszym czasie. W tym
u należy łączyć umiejętnie różne sposoby.

Kontrola działań

Ważną czynnością szefostwa wojsk OPL, po przekazaniu za-
i wykonawcom, jest kontrola dokładnego i terminowego wykona-
a zarządzeń szefa wojsk OPL. Kontrolę w razie potrzeby łączy
e z udzieleniem pomocy podległym dowódcom i sztabom oddzia-
a wojsk OPL w organizowaniu działań bojowych i utrzymaniu
kiej gotowości bojowej.

Organizatorem kontroli w wojskach OPL jest szef wojsk
L, który wyznacza zespół kontrolny spośród oficerów centrum
anowania OK OPL. W razie potrzeby do tego zespołu mogą być
łączeni oficerowie zarządu politycznego, kwatermistrzostwa i
interesowanych szefostw rodzajów wojsk i służb.

W uzasadnionych wypadkach kontrolę może prowadzić osobi-
le szef wojsk OPL lub zespół pod jego kierownictwem.

Kontrolę przeprowadza się według jednolitego planu, w
brym się podaje:

kontrolowane oddziały, pododdziały;

zagadnienia podlegające kontroli;

terminy kontroli;

wykonawców;

czas i sposób meldowania o wynikach kontroli.

Plan kontroli powinien zatwierdzić szef sztabu armii, a
pisać szef wojsk OPL armii.

Niezależnie od sposobu prowadzenia kontroli /wyjazd do
jsk, rozmowy przez techniczne środki łączności, studiowanie
lsyłanych dokumentów itp./ szefostwo wojsk OPL w czasie jej
rowadzenia powinno uzyskać pełną jasność w zakresie następu-
cych zagadnień:

W centrum planowania prowadzi się mapę roboczą, na którą wrysowuje się aktualne dane dotyczące położenia, stanu i działania bojowego oddziałów OPL oraz dane z oddziału informacji - nego armii dotyczące położenia operacyjnego wojsk armii.

Utrzymując stały kontakt z sztabem armii i szefostwami rodzajów wojsk i służb oficerowie centrum planowania OPL pomagają szefowi wojsk OPL w wypracowaniu propozycji dotyczących działalności systemu OPL na kolejną dobę lub na czas wprowadzenia do bitwy drugiego rzutu armii, odparcia przeciwnika itp. Następnie opracowują i przekazują niezbędne zarządzenia bojowe do podległych oddziałów OPL, łącznie z dodatkowymi wytycznymi w zakresie współdziałania i wszechstronnego zabezpieczenia nowych lub uaktualnionych zadań systemu OPL.

Zadania do oddziałów OPL przekazywane są technicznymi środkami łączności z wykorzystaniem dokumentów sformalizowanych i tabel rozmówniczych. W tym celu wykorzystuje się zarówno łączność systemu OPL, jak i łączność ogólnowojskową.

Codziennie pod koniec dnia w centrum planowania OPL na podstawie meldunków oddziałów OPL i szefów OPL dywizji opracowuje się analizę działania systemu OPL za dzień walki. Wyciąga się więc wnioski w zakresie sposobów działania przeciwnika powietrznego oraz dokonuje się oceny efektywności systemu OPL w całości i oddzielnie według oddziałów OPL oraz rodzajów środków OPL. Oficerowie centrum planowania prowadzą również mapę sprawozdawczą i opracowują meldunki okresowe dla potrzeb sztabu armii i szefostwa wojsk OPL frontu.

Oficerowie centrum kierowania OPL każdorazowo, z chwilą otrzymania pierwszych danych o celach powietrznych skierowują swój wysiłek na realizację kierowania ogniem w systemie OPL. Kierowanie ogniem w systemie OPL w czasie odpierania nalotów lotnictwa przeciwnika obejmuje następujące czynności:

- zarządzanie i dopilnowanie szybkiego przejścia środków OPL do gotowości nr 1;
- kierowanie pracą środków rozpoznania radiolokacyjnego;
- ocenę sytuacji /zrozumienie zadania ogniowego, ocena przeciwnika powietrznego, ocena możliwości ogniowych własnych środków OPL, ocena możliwości ośrodków i punktów kierowania, ocena sąsiadów/;

III. PRACA SZEFOSTWA WOPL W TOKU OPERACJI

Niezbędnym warunkiem należytego kierowania działaniami w systemie OPL w toku operacji jest znajomość położenia i stanu oddziałów OPL oraz nieprzyjaciela - głównie nieprzyjaciela powietrznego - jak też zamiaru dowódcy armii, dotyczącego działania armii w danym etapie operacji /bitwy/.

Mimo, że zadania OPL i sposób ich realizacji zostały opracowane dokładnie w planie OPL, niemniej należy się liczyć zawsze z tym, że oddziaływanie przeciwnika oraz zmieniające się warunki na polu bitwy będą wymagały dokonywania w planie, a więc i w działaniu systemu OPL dość istotnych korekt, głównie w odniesieniu do zadań cząstkowych.

Cykl organizacyjny pracy szefostwa wojsk OPL w toku operacji pod względem strukturalnym i metodologicznym nie różni się od cyklu organizacyjnego, który występuje w okresie przygotowania działań bojowych. Głównym czynnikiem różniącym obydwa cykle jest czas, w jakim organizuje się lub koryguje działania systemu OPL. Czas na organizację /korektę/ działań systemu OPL w toku operacji jest dużo krótszy. Należy zauważyć, że organizacja działań lub ich korekta dotyczyć będzie z reguły zadań cząstkowych systemu OPL.

Cały wysiłek szefostwa wojsk OPL w toku operacji jest skierowany na realizację zaplanowanych, skorygowanych lub wręcz nowo ustalonych zadań systemu OPL.

W tym celu oficerowie szefostwa wojsk OPL:

- kontrolują wykonywanie aktualnych zadań przez poszczególne oddziały OPL;
- zbierają informacje o sytuacji wojsk własnych i przeciwnika;
- pomagają szefowi wojsk OPL w wypracowaniu propozycji dla dowódcy armii dotyczących uaktualnienia zadań lub też ustalenia nowych zadań systemu OPL i sposobu ich realizacji;
- w oparciu o zatwierdzone propozycje szefa wojsk OPL przekazują oddziałom OPL nowe zadania, zarządzenia, wytyczne itp.;
- kontrolują realizację wydanych rozkazów, zarządzeń i wytycznych;
- dbają o wszechstronne zabezpieczenie działań systemu OPL, zwłaszcza zaopatrywanie oddziałów OPL w rakiety i amunicję przeciwlotniczą.

postawionych zadań ogniowych i mogą wziąć udział w walce z nowymi celami powietrznymi.

Wnioski z przeprowadzonej oceny możliwości środków własnych powinny być następujące:

- jakie jednostki ogniowe mogą być wykorzystane do walki z celami;
- jakim jednostkom ogniowym należy zmienić zadanie ogniowe;
- do jakich celów strzelanie jest niemożliwe lub niecelowe.

Oceniając możliwości stanowisk dowodzenia i ośrodków /punktów/ kierowania rozpatruje się:

- liczbę jednostek ogniowych podporządkowanych poszczególnym stanowiskom dowodzenia /ośrodkom kierowania/;
- współrzędne celów w odniesieniu do rubieży stawiania zadań ogniowych przez stanowiska dowodzenia /ośrodki kierowania/;
- sprawność zautomatyzowanych systemów dowodzenia;
- możliwości wykrywania celów przez środki rozpoznania oddziałów.

W wyniku oceny należy dojść do następujących wniosków:

- do jakich celów możliwe jest postawienie zadań ogniowych przez ośrodek kierowania;
- do jakich celów prawo wyboru celów do zwalczania pozostawić oddziałom;
- do jakich celów i którym oddziałom zabronić strzelania.

Oceniając sąsiadów /naziemne środki OPL i LM/ rozpatruje się:

- jakie cele mogą być zwalczane przez sąsiednie środki OPL i LM;
- jakie cele nie mogą być zwalczane /niszczone/ przez środki OPL sąsiadów;
- jakie z atakowanych celów przez lotnictwo myśliwskie wejść w strefy ognia własnych środków OPL;
- jaki wpływ mają zakłócenia wzajemne na zwalczanie celów.

Wnioski z oceny możliwości sąsiadów powinny być następujące:

- jakie cele zwalczać własnymi środkami;
- do jakich celów nie strzelać;
- jak zapewnić bezpieczeństwo lotnictwu myśliwskiemu działającemu w strefach rażenia naziemnych środków OPL.

- podjęcie decyzji do walki /odparcia/ z nalotem lotnictwa przeciwnika;
- postawienie zadań ogniowych oddziałom OPL i kontrola ich wykonania;
- realizację współdziałania wewnątrz systemu OPL i z lotnictwem myśliwskim;
- regulację zużycia rakiet /amunicji/ i ich uzupełnienie;
- ocenę rezultatów walki i ich meldowanie przełożonym.

Ocenę sytuacji, która jest podstawą do podjęcia decyzji do walki z nalotem, prowadzi się na podstawie danych o sytuacji powietrznej napływających z centrum rozpoznania radiolokacyjnego /CRR/, danych dotyczących stanu sił i środków OPL otrzymanych z podległych oddziałów i związków taktycznych oraz z współdziałających oddziałów LM.

Oceniając przeciwnika powietrznego według bieżącej sytuacji powietrznej rozpatruje się:

- zasadnicze kierunki i ugrupowanie samolotów w nalocie oraz możliwe obiekty uderzeń;
- cele, które mogą wejść w strefy rażenia środków OPL;
- charakter przeciwdziałania przeciwnika powietrznego;
- ważność każdego celu;
- cele, do których nie ma możliwości postawienia zadań ogniowych na czas;
- zadania dla rozpoznania radiolokacyjnego dotyczące określenia charakterystyk celów.

W wyniku oceny przeciwnika powietrznego należy dojść do następujących wniosków:

- w jakiej przestrzeni i jakie środki są potrzebne do zwalczania wybranych celów;
- jakie cele są najważniejsze i które z nich należy zwalczać w pierwszej kolejności.

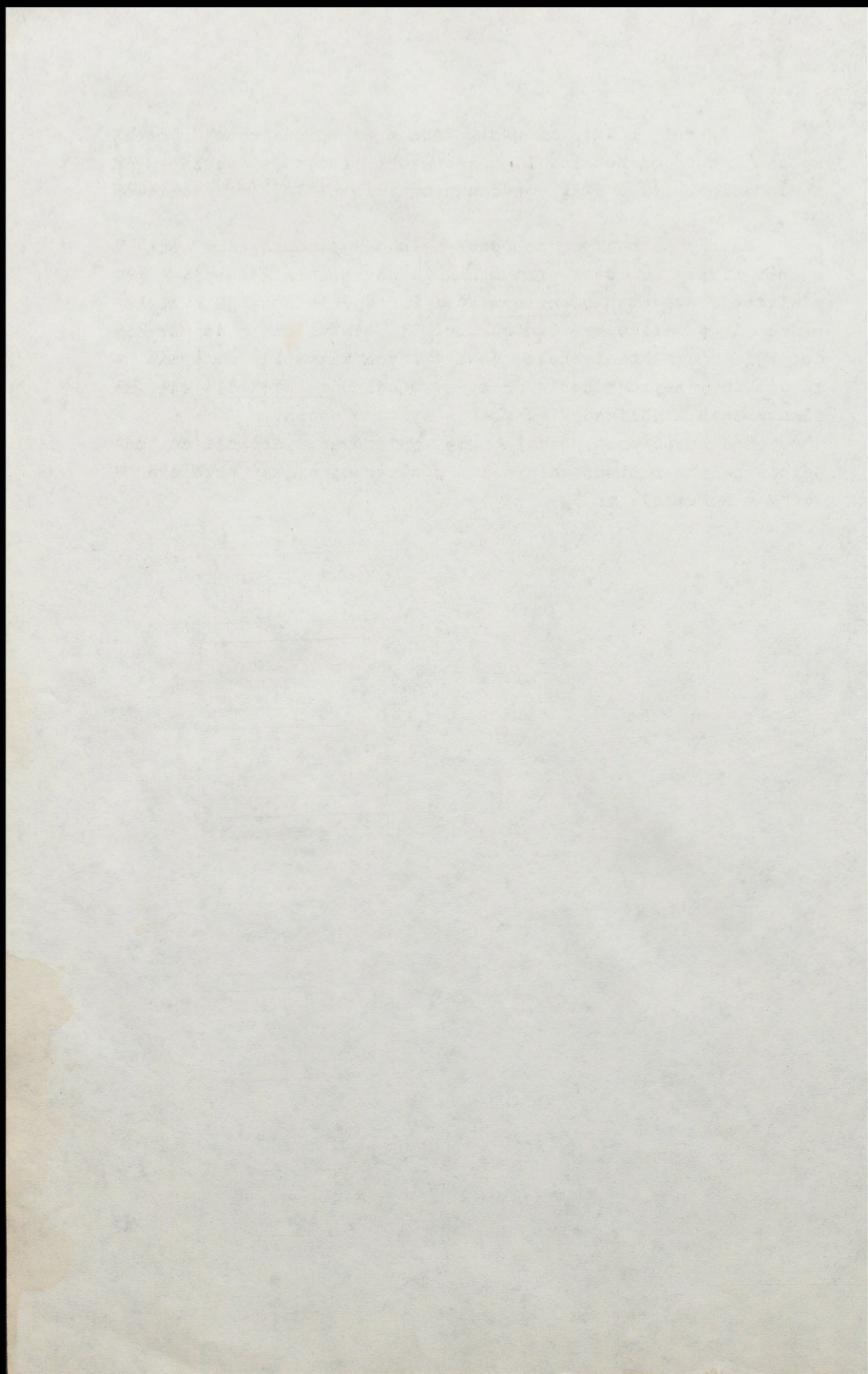
Oceniając możliwości ogniowe własnych środków obrony przeciwlotniczej rozpatruje się:

- liczbę jednostek ogniowych mogących wziąć udział w walce i liczbę celów, które mogą być przez nie zwalczane;
- dla jakich jednostek ogniowych i do jakich celów istnieją najdogodniejsze warunki strzelania;
- jakie jednostki ogniowe zwolnią się od wykonywania uprzednio

W oparciu o wnioski wynikające z przeprowadzonej oceny sytuacji dowódca centrum kierowania OPL precyzuje decyzję do zwalczania celów i stawia zadania ogniowe podległym oddziałom OPL.

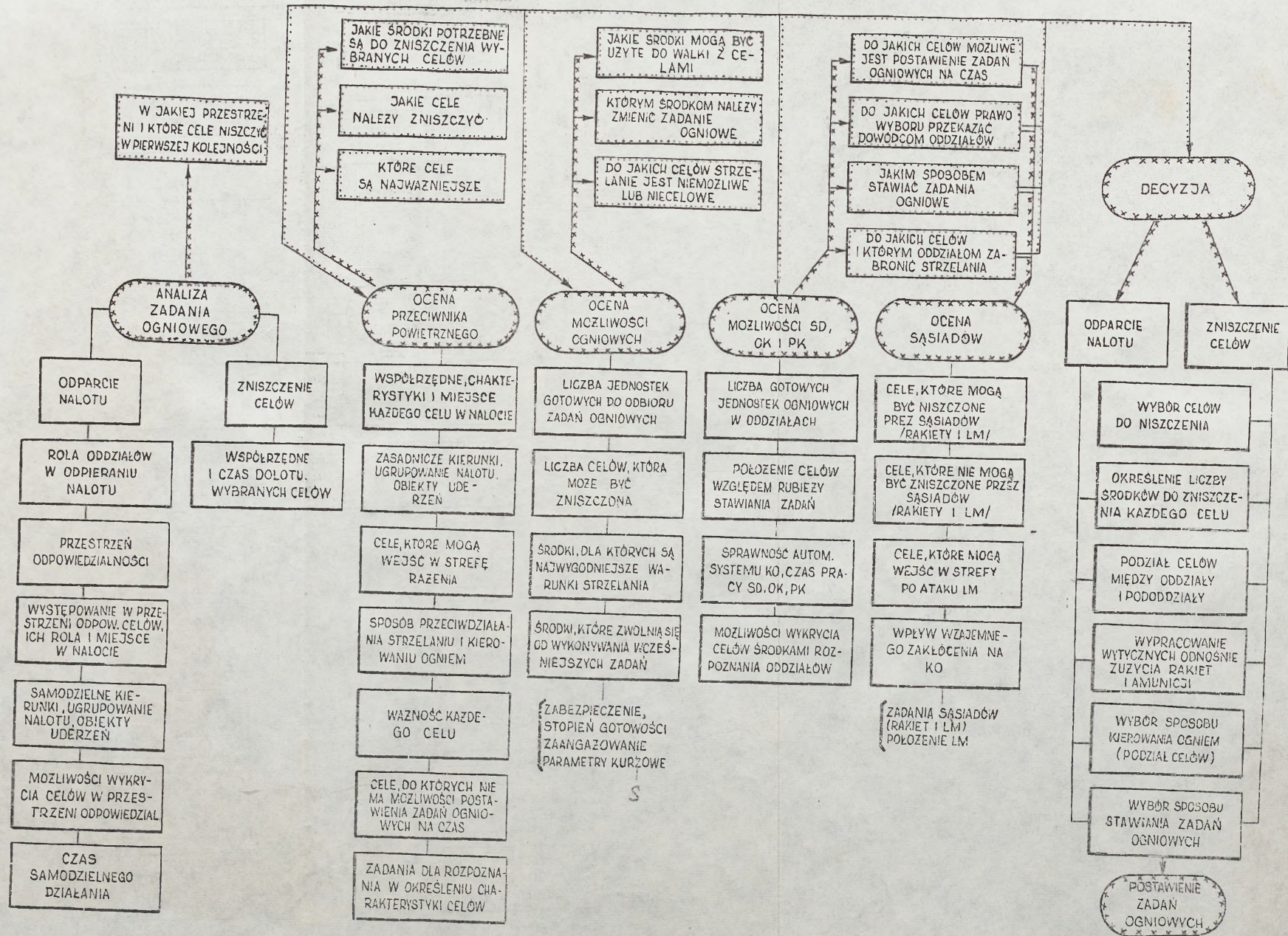
Należy zaznaczyć, że ocenę sytuacji przeprowadza się w sposób ciągły w rzeczywistym czasie narastania sytuacji powietrznej, stąd też ocenę sytuacji i podjęcie decyzji przeprowadza się w bardzo krótkim czasie. Dla ułatwienia podejmowania decyzji do zwalczania celów powietrznych wszystkie dane niezbędne do przeprowadzenia oceny sytuacji odzwierciedla się na planszetach, tablicach i w planie systemu ognia.

Kolejność postępowania przy wypracowaniu decyzji do odparcia nalotu i niszczenia celów powietrznych jest przedstawiona w schemacie nr 3.



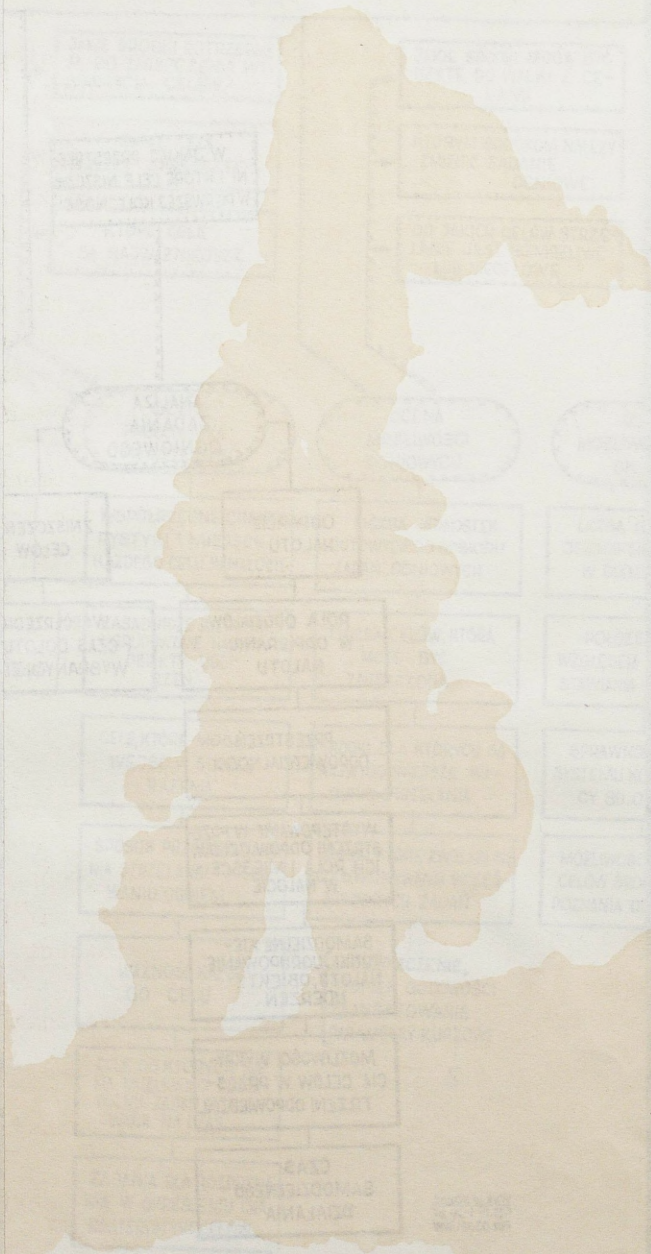
SCHEMAT WYPRACOWANIA DECYZJI W CZASIE KIEROWANIA OGNIEM

SCHEMAT NR 3



Wyk. IV 50002
Eqz. nr 1-50 bP
Poz. 03051/WW

WYPRACOWANIE DECYZJI W CZASIE



PROPOZYCJE SZEFA WOJSK OPL DLA DOWÓDCY 7 A

/variant/

1. Wojska 1 KA /WB/ wspierają belgijskie i brytyjskie siły powietrzne z lotnisk: HILDESHEJM, OLDENDORF, STEJNHEIM, GOLL-DORF w ogólnej liczbie do 160 samolotów bojowych. W ciągu doby na wojska i obiekty armii przeciwnik może użyć do 200 samolotów. W godzinach rannych 14.6 należy oczekiwać zmasowanego nalotu na wojska i obiekty frontu, w tym na 7A-uderzenia ześrodkowanego siłami do 115 samolotów na broń raketową, zgrupowanie uderzeniowe i przeprawy na rz. ŁABA. W rezultacie tego uderzenia przeciwnik może obezwładnić: jedną dywizję zmechanizowaną lub do 150 czołgów z DPanc, albo do 25 baterii artylerii na SO lub 7 ABROT i wszystkie dywizjony raket taktycznych.

Głównym celem działań lotnictwa będzie wzbronienie wejścia armii do bitwy i powstrzymanie jej natarcia na kierunku: HALDENSLEBEN, pód. HANNOWER. Podczas wykonywania uderzeń lotnictwo może stosować broń jądrową i klasyczne środki niszczenia, w tym bomby naprowadzane przy pomocy promieni laserowych, wykonując główne uderzenia z małych wysokości. Najbardziej prawdopodobne kierunki nalotów: zachodni i południowo-zachodni.

2. Wojska OPL 7 A w dotychczasowych działaniach i podczas przegrupowania nie poniosły strat i zachowują pełną zdolność bojową:
 - 7 prplot po zaprzestaniu osłony przepraw na rz. ODRA i NY-SA ŁUŻYCKA znajduje się od 2.00 13.6 w kolumnie marszowej na drodze pód. EJSENHUTTENSTADT - BUBIN w gotowości do kontynuowania marszu;
 - 7 paplot osłania 7 ABROT i jest rozwinięty w rejonie zach. BELZIK;
 - 7 brt kontynuuje marsz w kolumnie SD armii;
 - 2 prplot /podporządkowany czasowo/ osłania przeprawy na rz. ŁABA w rejonie pón. MAGDEBURG.Od godzin rannych 14.6 do osłony 7 A wydzielone zostały

71 i część 70 plm /7 DLM/ dysponując łącznym wysiłkiem: na zadanie bliższe - 26 p/1, z tego na D-1-6 p/1; na zadanie dalsze - 9 p/1.

3. Na prawo, przeprawę w rejonie SANDAU osłania 2 paplot /2KA/; od rana 14.6 przejdzie do osłony przepraw na rz. ŁABA 5 prplot /5 A/, co pośrednio do końca D1 wzmocni osłonę przepraw i odwodów 7 A atakami lotnictwa z kierunku północnego.

Na lewo w rejonie SOWDERSHAUSEN rozwinięty 2 prplot /2A/, co wzmacnia osłonę wojsk armii z kierunku południowo-zach.

4. Proponuję główny wysiłek systemu OPL skupić do osłony zgrupowania uderzeniowego 7 A działającego na kierunku:HALDENSLEBEN, pkn. HANOWER, zapewniając mu dogodne warunki wejścia do bitwy, a następnie do osłony drugiego rzutu podczas wprowadzania do bitwy i zgrupowania forsującego rzeki LEJNE i WEZERA. Ponadto jednocześnie /do czasu przejścia osłony przez front/ osłaniać przeprawy na rz. ŁABA, a od D2 zapewnić także bezpośrednią osłonę 7 ABROT. W rejonie wyjściowym wspólnie z prawym sąsiadem i przydzielonym LM zapewnić zgrupowaniu uderzeniowemu strefową obronę przeciwlotniczą. W odparciu zmasowanego nalotu przeciwnika w godzinach rannych 14.6 wziąć udział wszystkimi oddziałami OPL armii i podporządkowanym LM, wprowadzając do walki w pierwszej kolejności lotnictwo myśliwskie ze stref dyżurowania, a następnie potęgować wysiłek systemu OPL lotnictwem myśliwskim z dyżurowania na lotniskach.

5. W tym celu:

- a/ Przeprawy na rz. ŁABA w dniu 13.6 i 14.6 osłaniać siłami 2 prplot i 7 paplot oraz wzmacniać tę osłonę LM z położenia dyżurowania w powietrzu w okresach przekraczania rz. ŁABA przez ZT.

W dniu 15 i 16.6, tj. do czasu przejścia osłony tych przepraw przez system OPL frontu, osłonę realizować będzie 2 prplot.

- b/ Osłonę głównego zgrupowania uderzeniowego podczas wchodzenia do bitwy realizować, poza organicznymi środkami OPL ZT,

7 prplot z rejonu ERLINGEN, wsch. BEHASDORF, pñn-wsch. HALDENSLEBEN, zach. LETZINGEN oraz lotnictwem myśliwskim, z dyżurowania w powietrzu, wysiłkiem 5 e/l w czasie od 4.00 do 7.00 14.6.

- c/ 7 ABROT do świtu 15.6 zapewnić osłonę w ramach ogólnego systemu OPL armii. W nocy z 14/15.6 zmanewrować 7 paplot z przeprawy na rz. ŁABA z rejonu TANGERMUNDE w rejon nowych stanowisk startowych 7 ABROT i przejść nim do osłony najważniejszych elementów ugrupowania BROT. Osłonę tę kontynuować do czasu wykonania zadania bliższego armii.
- d/ Wprowadzenie do bitwy 16 DZ i 30 DPanc od rana 15.6, osłonić 7 prplot z rejonu: WENDHAUSEN, pñn.BRAUNSCHWEIG, wsch. WOLFENBUTTEL, VESSEN. Przegrupowanie obu dywizji oraz wejścia do bitwy z planowanej rubieży, osłaniać również z powietrza wysiłkiem 4 e/l lotnictwa myśliwskiego sposobem dyżurowania w powietrzu.
- e/ W toku operacji, do zadania bliższego główne siły armii osłaniać 7 prplot oraz LM, które w ważniejszych okresach prowadzi osłonę z dyżurowania w powietrzu, a mianowicie:
- wojska odpierające ewentualne przeciwuderzenie npla wysiłkiem 2-3 e/l;
 - forsowanie rz. WESER przez ZT pierwszego rzutu armii wysiłkiem nie mniej niż 4 e/l.
- f/ Po wykonaniu zadania bliższego przez armię 7 prplot nadal realizuje osłonę głównego zgrupowania uderzeniowego armii, zapewniając jednocześnie w D6-D7 wejście do bitwy 4 A /drugiego rzutu frontu/ na kierunku: OSNABRÜCK, NIJMEN. Lotnictwo myśliwskie zapewnia osłonę z powietrza ZT armii działającym na głównym kierunku uderzenia, zwłaszcza podczas forsowania przeszkód wodnych i odpierania przeciwuderzeń npla.
- 7 paplot osłania SD armii.
- g/ Rozpoznanie radiolokacyjne w rejonie wyjściowym zorganizować od H=300 m w oparciu o istniejący system, uzupełniając go jednym RPW armii, który od świtu 14.6 rozwinąć w rejonie pñd. ARENDSEE. W toku operacji główny wysiłek rozpoznania skupia na kierunku głównego uderzenia armii, dążąc do zapewnienia ciągłości pola na tym kierunku od wysokości 300-500m. W odwodzie posiadać zawsze jeden-dwa RPW.

6. Kierowanie ogniem scentralizowane z OK OPL zapewnia się w stosunku do celów powietrznych na wysokości powyżej 2000 m. Współdziałanie środków OPL we wspólnej strefie. W wypadku użycia ładunków jądrowych przez wojska OPL, lotnictwo myśliwskie działa w głębi ugrupowania operacyjnego armii. Celem realizacji współdziałania między rakietami przeciwlotniczymi i lotnictwem myśliwskim na SD 7 prplot wysyła się nawigatora LM ze środkami łączności. Bezpieczeństwo przelotów własnego lotnictwa zapewnia się zgodnie z dotychczasowymi ustaleniami. OK OPL armii czynne od 8.00 13.6. Do odparcia zmasowanego nalotu na SO oddziałów OPL armii gromadzi się: po jednej rakiecie na każdą wyrzutnię typu "KUB" i po 0,5 rakiety na wyrzutnię S-1 i S-2 oraz po 0,5 jo amunicji w oddziałach i pododdziałach OPL.
7. W oddziałach drugorzutowych proponuje się wykorzystać około 30% broni strzeleckiej i do 70% broni pokładowej do walki z celami na małych wysokościach.
8. Gotowość systemu OPL armii - 3.00 14.6.

FILJA MAN

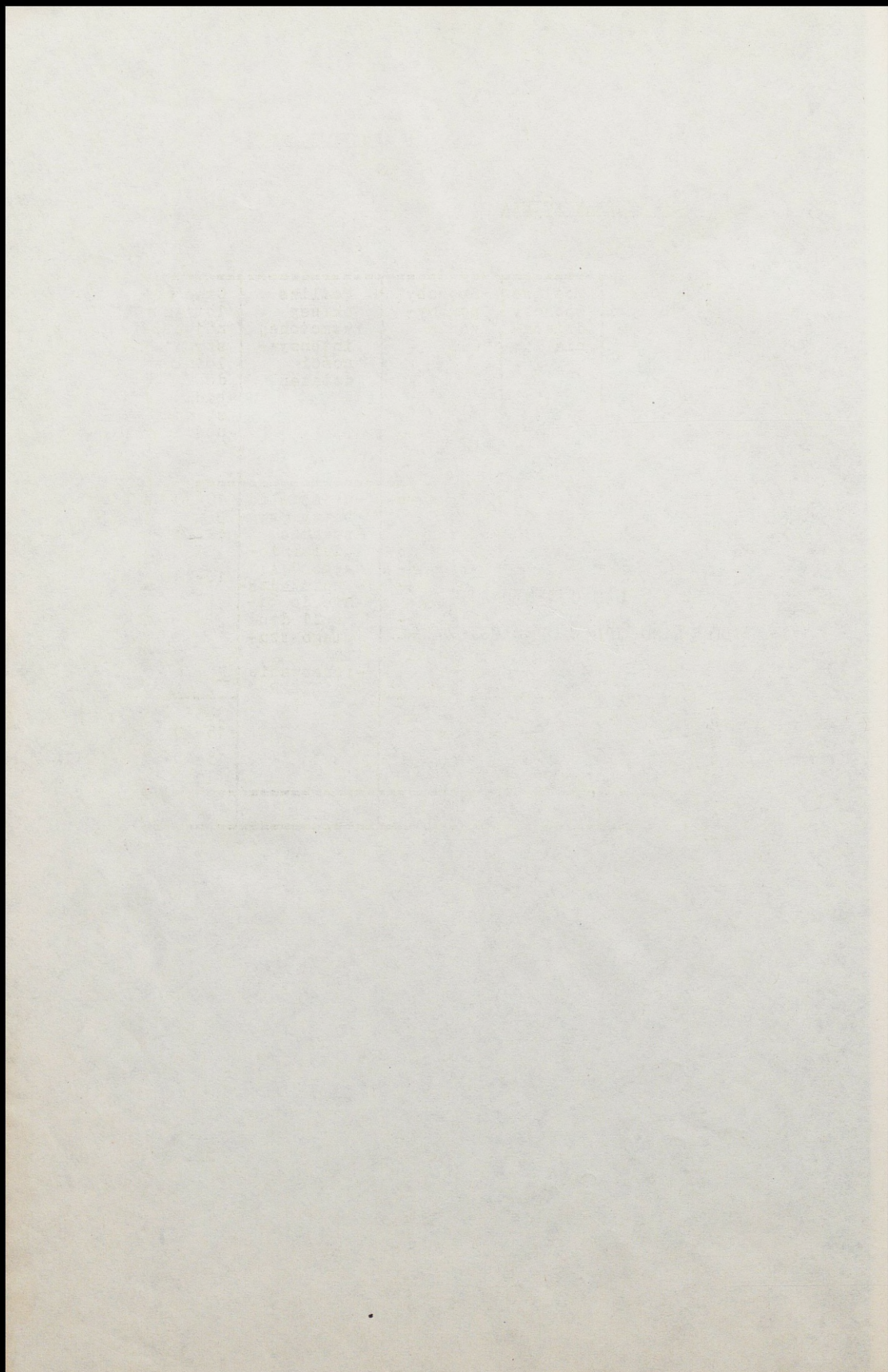
W

Załącznik nr 3

The table is extremely faint and illegible. It appears to have several columns and rows, but the text within is not readable. It might be a legend or a data table related to the plan mentioned in the caption below.

L E G E N D A

DO PLANU OPL W OPERACJI ZACZEPNEJ 7A



1. WNIOSKI Z OCENY ŚRODKÓW NAPADU POWIETRZNEGO NIEPRZYJACIELA

A. Stan i możliwe sposoby działania

Związek operacyjny / taktyczny / siły powietrznych	Rodzaj lotnictwa	Liczba i typy samolotów	Liczba i typy śmigł.	Liczba samolotów do działań przy współczynniku go-towości 0,8	Salwa lotnictwa			Możliwa liczba wy-lotów w ciągu doby	Możliwa liczba samo-lotów w ciągu doby				Główne kierunki działa-nia	Możliwe sposoby działa-nia	Sposoby pokony-wania OPL	Możliwe okresy wzmożonej intensywności działań	Czas do-lotu z najbliż-szych lotnisk do ru-bieży stycz-ności					
					bomby/tonaż/	rakiety /liczba/ kierowane	bomby jądrowe		Ogólna	NBJ	w dzień							do działań w nocy				
											do działań na H	do działań										
Brytyjskie siły powietrzne	LBM	30 F-4		24	197	120	2,5	60	60	60	60	zachodni	lot poziomy	małe wysoko-ści,	-wejście do bitwy zgru-powania	10-20'						
	LB	27 Harrier		22	59	54	2,5	55	-	55	55						płd-zach.	-lot nur-kowy	zmienny profil lo-tu, zakłó-cenia ra-dioloka-cyjne, po-tok samo-lotów na wąskim froncie	-uderzenio-wego 7 A;	3'	
	LR	20 Buccaneer		16	58	120	2	32	32	-	32					ok.20'						
	LM	8 F-4		6	-	-	1,5	9	-	9	9		- lot kszta-łtowy				10-20'					
	śmigłow.	16 Light-ning		13	-	-	3	39	-	-	39						-					
		-	10 wes-sex	8	-	-	4	40	-	40	-						6'					
Belgijskie taktyczne siły powietrzne	LMB	30 Mirage		24	29	60	2,5	60	-	60	-	płd-zach.	-	-			3-5'					
		30 F-104G		24	43	60	2,5	60	60	60	60											15-20'
	LR	10 Mirage		8	-	-	1,5	12	-	12	-											15-20'
	LM	20 F-104G		16	-	-	3	38	-	38	38						-					
Ogółem:		155		124	366	414	-	358	152	296	224											

x/ LM nie zostało uwzględnione w zestawieniu ogólnym

Uwaga: Stany poszczególnych rodzajów lotnictwa przyjęto z uwzględnieniem strat.

SECRET & COPY CONTROLLED BY THE SECRETARY OF DEFENSE

SECRETARY OF DEFENSE OFFICE OF PERSONNEL MANAGEMENT

Grade	Position	Pay Grade	Rate	Step	Remarks
GS-12	Director	GS-12	\$14,000	1	
GS-11	Assistant Director	GS-11	\$12,000	1	
GS-10	Chief of Section	GS-10	\$10,000	1	
GS-9	Supervisor	GS-9	\$8,000	1	
GS-8	Special Agent	GS-8	\$6,000	1	
GS-7	Administrative Assistant	GS-7	\$4,000	1	
GS-6	Administrative Assistant	GS-6	\$3,000	1	
GS-5	Administrative Assistant	GS-5	\$2,000	1	
GS-4	Administrative Assistant	GS-4	\$1,500	1	
GS-3	Administrative Assistant	GS-3	\$1,000	1	
GS-2	Administrative Assistant	GS-2	\$700	1	
GS-1	Administrative Assistant	GS-1	\$500	1	

This document is classified SECRET & COPY CONTROLLED BY THE SECRETARY OF DEFENSE.

2. Zamiar obrony przeciwlotniczej

W związku z oczekiwanymi uderzeniami przeciwnika powie - trznego system OPL 7 A współdziałając z systemami OPL 2 i 5 A skupia główny wysiłek od świtu 14.6 do osłony zgrupowania uderzeniowego w czasie wejścia do bitwy oraz przepraw na rz. ŁABA, a w toku operacji - do osłony wojsk na głównym kierunku uderzenia armii, zwłaszcza podczas wprowadzania do bitwy związków taktycznych drugiego rzutu.

W tym celu:

W rejonie wejścia do bitwy zgrupowania uderzeniowego tworzy się wielowarstwowy system ognia przeciwlotniczego siłami 7 prplot, LM i środków OPL 15 DZ i 20 DPanc, a w rejonie przepraw - siłami 2 prplot, 7 paplot i LM działającego z lot - nisk.

W toku operacji przewiduje się manewr:

- 7 prplot na kierunku głównego uderzenia armii do osłony ZT drugiego rzutu podczas wprowadzenia do bitwy i przepraw na rz. WEZERA;
- 7 paplot w D2 do osłony 7 ABROT w nowo planowanych rejonach rozwinięcia;
- 71 plm w nocy z D2 na D3 do rejonu lotniska HELMSTEDT w celu zapewnienia skutecznej osłony wojskom armii w czasie forsowania rz. WESER.

Nalot zmasowany w godzinach rannych 14.6 odpiernąć siłami: 2 i 7 prplot, 7 paplot, pododdziałami OPL 15 DZ i 20 DPanc /z marszu lub po zajęciu SO/ oraz LM zdolnym do działań w czasie trwania nalotu.

3. Organizacja działań bojowych

A. Organizacja rozpoznania i powiadamiania:

a/ ciągłe pole radiolokacyjne tworzy się:

- w rejonie wyjściowym od wysokości 300 m;
- w toku operacji - podczas wykonywania zadania bliższego - od wysokości 300-500 m;
- podczas wykonywania zadania dalszego - na głównym kierunku uderzenia 300 m, na skrzydłach 500 - 1000 m.

b/ Podział RPW:

Rejon /rubież/	Liczby RPW						Uwagi
	rozwiniętych			odwodowych			
	armii	/OPK/ frontu	razem	armii	inne	razem	
Rejon wyjściowy	2	3	5	2	-	2	
Rubież D	3	3	6	1	-	1	
Rubież D2	3	1	4	1	-	1	
itd.							

c/ Do naprowadzenia LM wykorzystuje się:

- w rejonie wyjściowym: RPW nr 71 i RPW nr 72;
- w D: RPW nr 73, RPW-71, RPW-74;

d/ Przedsięwzięcia zabezpieczające przed zakłóceniami:

- stosowanie zmian roboczych częstotliwości RLS;
- jednoczesna praca stacji o różnych zakresach częstotliwości;
- ograniczenia we włączaniu wysokiego napięcia oraz stosowania strojenia na ekwiwalent.

e/ Informacja o sytuacji powietrznej z innych źródeł:

- z rozpoznania powietrznego przez nasłuch w sieci powiadamiania frontu;
- z rozpoznania powietrznego przez nasłuch w sieci radiowej nr 12;
- z rozpoznania specjalnego przez otrzymywanie komunikatów informacyjnych z frontu.

f/ Władne źródła informacji:

Źródło informacji	Podległe PK OPL			Sasiedzi			Powiada- miane ar- mi /PRT/
	9 DZ	18 DZ	2prplot	PRT 5 A	PRT 2 A	GPRT frontu	
Na sieci radiowej /często- tliwości/	nr 38 /od 8.00 13.6 do 3.30 14.6/	nr 57 /od 8.00 13.6 do 3.30 14.6/	nr 11 /od 8.00 13.6 do 3.30 14.6/	nr 35	nr 86	nr 34	nr 36

B. Stan i możliwości środków OPL

a/ Stan wojsk OPL

Związek	Oddziały /samodzielne pododdziały/	Liczba środków OPL na dzień 14.6											Środki zakłóceń		
		Przeciwlotnicze zestawy rakietowe			Armaty przeciwlotnicze /PKM-2/			Środki rozpoznania radiolokacyjnego				SNR /RSA, POST/		Radiopelenzatory	
		KUB baterie wyrz.	S-1 plut. wyrz.	S-2 druż. wyrz.	baterie armaty	plut. arm.	ZSU-23-4 plut.	RPW	Stacje radiolokacyjne						
	Jaw. P-40	P-15	P-12												
Wojska OPL armii	7 prplot	5 20	-	-	-	-	7 14	-	2	-	-	-	5	-	
	7 paplot	-	-	-	6 48	-	-	-	2	-	-	-	6	-	
	7 brt	-	-	-	-	-	-	4	4	4	4	-	-	-	
	Razem:	5 20	-	-	6 48	-	7 14	4	8	4	4	-	11	-	
Wzmocnienie oddziałów taktycznych i oddziały A	2 prplot	5 16	-	-	-	-	7 14	-	2	-	-	-	5	-	
	15 DZ	-	4 16	27 80	4 24	4 16	27 9	-	1	2	-	-	4	-	
	17 DPanc	-	4 16	9 27	4 24	4 16	3 6	-	1	2	-	-	4	-	
	1td.														
	Ogółem:														

b/ Stan lotnictwa myśliwskiego i wysiłek w D1:

Od- dział LM	Liczba i typy samo- lotów	Liczba pułko- lotów	Liczba samolotów do działań				Liczba punktów naprawe- dzania	
			Ogólna	w tym:			lotni- czych	ba- za zie- RPW
				dyżur. w dyżur. na lotn. w	pow.	nocy		
70 plm	15 MiG-21 15 Lim	2	60	29	19	12	1	1
71 plm	15 MiG-21 16 Lim	4	124	59	40	25	2	1
Ogółem	30 MiG-21 31 Lim	6	164	88	59	37	3	2

c/ Podział sił i środków OPL armii

Etap działań	Zadanie	Oddziały wojsk OPL organiczne	prydzzielone wspierające	Wysłek LM
Okres organi- zacji	osłona 17 DPanc osłona przepraw na rz. ŁABA	17 paplot 7 paplot	18 paplot 1 paplot	1 p/lot wg planu frontu
Pierwszy dzień operacji	osłona zgrup. uderzeniow.	7 paplot organiczne 15 DZ + 17 DPanc	-	2 p/lot.
	osłona przepraw na rz. ŁABA	7 paplot	2 paplot	z dyżurowania na lotniskach
	osłona wojsk na głównym kierunku działania	7 paplot organiczne ZT	-	1 p/lot
Drugi dzień operacji	osłona wprowadzenia do bitwy 16 i 35 DZ	7 paplot org. siły ZT	-	2 p/loty
	osłona 7 ABROT	7 paplot		z dyżurowania na lotniskach
	osłona przepraw na rz. ŁABA	2 paplot	2 paplot	
i td.				

C. Organizacja dowodzenia

a/ W strefie OPL armii występują:

- system OPL armii tworzony siłami 2 i 7 prplot, 7 paplot, 7 brt oraz podporządkowanego wysiłku lotnictwa myśliwskiego;
- systemy OPL ZT pierwszego rzutu tworzone siłami organizacyjnymi tych związków;
- systemy OPL ZT drugiego rzutu tworzone również siłami organizacyjnymi tych związków.

b/ Do czasu rozwinięcia OK OPL armii dowodzenie 7 paplot i przydzielonym czasowo 2 prplot odbywa się z OK OPL 2 KA /NRD/ przez grupę operacyjną szefostwa WOPL 7 A. Po rozwinięciu OK OPL armii, do świtu 14.6 dowodzi się: wojskami OPL armii i podporządkowanym 2 prplot z OK OPL 7 A rozwiniętym w rejonie las - płn. GENTHIN, a LM z OPL Frontu Północnego.

Od świtu 14.6 dowodzenie wszystkimi środkami OPL w systemie realizuje się z OK OPL 7 A.

W prowadzeniu ognia obowiązują następujące ustalenia:

- ogień do średnich i dużych grup lotnictwa npla prowadzą wszystkie środki bez ograniczeń na sygnał z OK OPL lub samodzielnie;
- ogień do małych grup i pojedynczych samolotów prowadzą tylko środki dyżurne.

Liczby środków dyżurnych:

- w systemie OPL armii dyżur pełnią dyżurne baterie rakiet /art.plot/ z stanowisk zapasowych, nie mniej niż dwie baterie w pułku;
- w systemie OPL ZT /w styczności z nplem i po zajęciu rejonów wyjściowych/ od 1/3 do 1/4 sił oddziałów i pododdziałów.

c/ W toku operacji dowodzi się z OK OPL armii rozwiniętego przez SD lub WSD armii. OK OPL po przegrupowaniu przejmuje dowodzenie jednocześnie z przejściem dowodzenia przez SD lub WSD 7 A.

W prowadzeniu ognia ograniczeń zawczasu nie wprowadza się. Ilość dyżurnych środków OPL nie ustala się. Dyżury we

własnym zakresie organizują odnośni dowódcy kierując się potrzebami utrzymania stałej gotowości bojowej w toku całej operacji.

W okresach: wprowadzenia do bitwy zgrupowania uderzeniowego armii, wprowadzenia do bitwy ZT drugiego rzutu, forsowania rz. WEZERA i podczas nalotów zmasowanych obowiązuje pełna gotowość wszystkich środków OPL armii i ZT.

Połączony punkt dowodzenia organizuje się na SD 7 prplot /na bazie tego ostatniego w okresach wykonywania głównych zadań OPL przez armię/.

d/ W odparciu nalotu zmasowanego udział biorą:

2 i 7 prplot, 7 paplot, LM całością sił zdolnych do działań /w ramach wydzielonego limitu/ oraz wszystkie środki OPL ZT, a także nie mniej niż 1/3 broni pokładowej i strzelec - kiej.

e/ Sygnały:

- alarm lotniczy - "GROZA" - 777; odwołanie - "POGODA"-555;
- zakaz prowadzenia ognia - "BUFOR"-222; odwołanie - "REZO-NANS-125;
- samodzielne prowadzenie ognia w swojej strefie - "BURZA" - 225; odwołanie - "ZORZA" - 325;
- przejąć dowodzenie - "WENERA" - 425; odwołanie - "BŁAWA-TEK" - 525.

D. Współdziałanie wojsk OPL z lotnictwem myśliwskim

a/ Współdziałanie naziemnych środków OPL z LM realizuje się w strefie OPL armii we wspólnej strefie działań bojowych. Naziemne środki OPL do wysokości 3000 m prowadzą ogień do wszystkich obiektów powietrznych, nie rozpoznanych jako własne, powyżej 3000 m - do wszystkich celów powietrznych rozpoznanych jako niewątpliwe środki napadu powietrznego npla.

Lotnictwo myśliwskie zwalcza wspólnie z naziemnymi środkami OPL cele lecące na wysokościach powyżej 3000 m.

Naziemne środki OPL nie posiadające urządzeń NRZ oraz środki ogniowe broni piechoty - we wszystkich przypadkach zwalczają cele powietrzne bezpośrednio atakujące wojska /obiekty/, a także wszystkie te cele, które wcześniej rozpoznano jako samoloty /śmigłowce/ npla oraz na specjalny rozkaz /sygnał/ odnośnych OK OPL.

b/ Informowanie o przelotach własnego lotnictwa:

- źródło: sieć radiowa nr 176;
- przekazywanie: sieć radiowa nr 177.

c/ Na OK OPL 7 A znajduje się WSD 71 plm. Na SD 7 przelot od 3.30 14.6 przybywają przedstawiciele 71 plm, z 2 przelot - przedstawiciele 70 plm.

d/ Wymiana przedstawicieli z OK OPL:

- do 3.00 grupa operacyjna szefostwa WOPL 7 A, w składzie dwóch oficerów z wydziału kierowania systemem OPL, przybywa do OK OPL 2 KA /NRD/;
- od 8.00 na OK OPL 7 A przybywa przedstawiciel szefa OPL 2 KA /NRD/.

e/ Sygnały:

- zakaz prowadzenia ognia - "ZAPORA";
- zezwolenie na prowadzenie ognia - "HURAGAN";
- nakazuje się natychmiastowe wyjście samolotów ze strefy działań bojowych rakiet plot - "CHMURA";
- działać bez ograniczeń - "CYKLON";
- Ja swój samolot - w dzień: dwa przechyły na lewe skrzydło;
- Ja swój samolot - w nocy: seria zielonych rakiet;
- zmiana kodu sygnałów rozpoznawczych.

4. Zabezpieczenie materiałowo-techniczne:

A. Stan rakiet i amunicji plot w armii na 2.00 13.6

a/ Stan rakiet przeciwlotniczych:

Oddziały związku taktyczne		APTBR /RBA/	7 przelot	2 przelot	15 DZ	16 DZ	35 DZ	17 DPanc	20 DPanc	Razem w armii
Rodzaje rakiet										
Małego zasięgu	gotowe	20	28	40	-	-	-	-	-	88
	w opakow.	15	16	35	-	-	-	-	-	66
Strzaka-1		280	-	-	21	18	32	48	37	436
Strzaka-2		90	-	-	64	52	76	20	23	325

b/ Stan amunicji przeciwlotniczej

Oddziały ZT bazy	RBA	7 paplot	15 DZ	16 DZ	35 DZ	17 DPanc	20 DPanc	Razem w armii
Rodzaje amunicji								
Amunicja 57 mm	0,75	1,6	1,5	1,7	1,8	1,5	1,7	2,45
" 23 mm	0,75	1,6	1,5	1,7	1,8	1,5	1,7	2,45
" 14,5 mm	0,75	1,6	1,5	1,7	1,8	1,5	1,7	2,45

c/ Dowóz z frontu rakiet i amunicji plot w czasie operacji

Terminy do-wozu rak. plot	Rodzaje rakiet /szt/			Miejsce dostarczenia rakiet	Terminy do-wozu amun. plot	Rodzaje amunicji w 1k			Miejsce dostarczenia amunic.
	S-1	S-1	S-2			57 mm	23 mm	14,5 mm	
13.6		250	235	DPZ w ZT	13.6	15	1,5	1,5	DPZ w ZT i PPZ
14.6	40	-	-	bat.tech. 7 prplot pld.KLUDE	14.6	0,9	0,9	0,9	7 paplot DPZ w ZT i PPZ
15.6	30	-	-	bat.tech. 2 prplot ULZ	itd.				7 paplot
	-	210	210	DPZ w ZT bat.tech. 7 prplot KENIGSLUT-TER.					
	35	-	-						
	30	-	-	bat.tech. 2 prplot ULZ					
itd.									

d/ Podział rakiet i amunicji przeciwlotniczej na zadanie bliższe

Typy rakiet i kaliber amunicji plot	Ogólna ilość na operacje	Podział na: zadanie bliższe										Rezerwa /od wód/					
		zad. 60%	zad. 40%	7 prplot	7 paplot	2 prplot	15 DZ jo	16 DZ jo	35 DZ jo	17 Dpans	20 Dpans		Inne				
Rakiety n-z	360	216	144	$\frac{42}{121}$	-	$\frac{32}{92}$	-	-	-	-	-	-	-	-	-	-	-
Rakiety S-1	1280	720	480	-	-	-	72	20	30	35	90	80	80	-	-	-	-
Rakiety S-2	1188	664	444	-	-	-	85	30	32	49	45	80	80	-	-	-	-
Amun. 57 mm	6,2jo	3,72	2,48	-	1,5	-	1,8	0,8	0,8	1,5	1,8	0,75	0,75	-	-	-	-
Amun. 23 mm	6,0	3,72	2,48	-	3,72	-	3,72	3,72	3,72	3,72	3,72	3,72	3,72	-	-	-	-
Amun. 14,5 mm	6,0	3,72	2,48	-	-	-	1,8	0,8	0,8	1,5	1,8	0,75	0,75	-	-	-	-

Uwaga: zużycie rakiet w dniu 13.6:

- S-1 po 25 - w każdej DZ i DPanc;
- S-2 po 30 - w każdej DZ i po 15 w DPanc;
- m-z 30 - tylko w 2 przelot.

5. Terminy gotowości:

- systemu OPL ZT pierwszego rzutu 18.00 13.6;
- systemu OPL ZT drugiego rzutu w rejonach ześrodkowania 16 DZ 5.00, a 35 DPanc 22.00 14.6;
- systemu OPL ZT armii 3.30 14.6.

SZEF WOJSK OPL 7 ARMII

/stopień, imię i nazwisko/

Wydrukowano w 1 egz. - a/a

Wyk. /stopień, nazwisko i imię/

Nr /wg dziennika wykonanych dokumentów/

Załącznik nr 4

T A J N E

Egz.nr

ZARZĄDZENIE O OBRONIE PRZECIWLOTNICZEJ

Dowódca_5 DPanc

ZARZĄDZENIE O OBRONIE PRZECIWLOTNICZEJ 3 A nr 01

SD 3 A PRENZLAU /7020/ 22.7 19.30

Mapa 200 000 - 1964 r.

/Wariant/

W pasie natarcia dywizji możliwe są działania lotnictwa z 3 DLT /NZ/ siłami do 70 samolotów typu: F-104G, Fiat G-91, a także lotnictwa sił lądowych z 1 KA /NZ/ siłami do 30 śmigłowców uzbrojonych typu UH-1D.

Do wykonywania uderzeń nieprzyjaciela może użyć: w dzień do 50 samolotów, w nocy i w trudnych warunkach atmo - sferycznych do 30 samolotów.

Prawdopodobne kierunki nalotów: zachodni i północno-zachodni na wysokościach 100-300 m.

Należy się liczyć z możliwością wykonania przez nieprzyjaciela uderzeń ześrodkowanych podczas wchodzenia dywizji do bitwy /na planowanym kierunku/.

Lotnictwo nieprzyjaciela może stosować aktywne zakłóce - nia radiolokacyjne w pasach częstotliwości centymetrowej i de - cymetrowej.

Najbliższe lotniska nieprzyjaciela znajdują się w rejonach: HANNOWER, PADEBORN, HOXTER, NORTHEJM. Możliwy czas do - tu za około 20-30 minut.

Wojska OPL armii we współdziałaniu z lotnictwem myśliw - skim /16 DLM/ i wojskami OPL 5 A, skupiają główny wysiłek do osłony zgrupowania uderzeniowego podczas wchodzenia do bitwy i rozwijania operacji na kierunku: WITTINGEN, NIENBURG oraz osłony 16 DPanc na planowanej rubieży wejścia do bitwy.

3 prplot od 5.00 23.7 osłania zgrupowanie uderzeniowe 3 A ze stanowisk w rejonie: płn. EISLEBEN, HALDENSLEBEN, SCHO - NINGEN, WEFERLING; następnie osłania zgrupowanie uderzeniowe

podczas rozwijania powodzenia na planowanym kierunku i wejście do bitwy 16 DPanc.

Lotnictwo myśliwskie osłania zgrupowanie uderzeniowe 3A podczas wchodzenia do bitwy ze strefy dyżurowania w powietrzu nr 1: płn. HELMSTEDT, APENBOK, KAMENZ, NEBRA przez 6-8 samolotów MiG-21 z wysokości 3000-4000 m w czasie od 3.00 do 5.00; w pozostałych okresach z dyżurowania na lotnisku płn. GARDELEGEN.

RPW-32 rozwinęty w rejonie EGELIN melduje o lotnictwie npla w kierunku radiowym nr 37; planowane rejony rozwinięcia: GISTEN w czasie G+7 i ALFELD G+18.

PRT powiadamia o sytuacji powietrznej w sieci radiowej nr 30.

Dowódca armii rozkazał:

1. Obronę przeciwlotniczą 5 DPanc zorganizować własnymi siłami. Na rubieży wejścia do bitwy w gotowości nr 1 mieć 70% sił rakiet bliskiego zasięgu i artylerii plot ZSU-23-4 oraz 100% sił organicznego paplot. Być w gotowości, siłami organicznego paplot, do osłony przeprawy na rz. ALLER w rejonie CELLE w okresie od zmroku 22.7 do świtu 23.7.
2. Rozpoznanie radiolokacyjne nieprzyjaciela powietrznego prowadzić w pasie: prawa granica - WITTINGEN, ESCHEDA, lewa granica BREME, BRÖCKEL. Na sygnał "MARA" przekazywać do PRT meldunki o sytuacji powietrznej w kierunku radiowym nr 27.
3. Do 3.00 23.7 całością sił i środków OPL, ogień prowadzić tylko na sygnał "BURZA". Przy odpieraniu nalotów ześrodkowanych ogień prowadzić bez ograniczeń do celów działających z kierunku zachodniego i do wysokości 3000 m, powyżej tej wysokości ogień prowadzić do celów w pełni zidentyfikowanych.
4. Współdziałanie z lotnictwem myśliwskim realizować na wspólnej strefie. Informacje o działalności własnego lotnictwa przyjmować w sieci radiowej nr 28.

Korytarz przelotowy własnego lotnictwa od wysokości 100 m w granicach: prawa - REHBURG, WINSTORF, ALFELD; lewa - WEJSMAN, ZEIL, HOPHEIM.

5. Dywizji przydziela się: raket przeciwlotniczych S-1 - 1,2 jo, S-2 - 1,5 jo; amunicji dla artylerii przeciwlotniczej: kalibru 23 mm - 2, o jo, kalibru 57 mm - 1,3 jo oraz amunicji do PKM - 1,8 jo.

Nienaruszalny zapas raket przeciwlotniczych, wszystkich typów 0,4 jo, amunicji dla artylerii przeciwlotniczej i PKM 0,5 jo.

6. Sygnały:

- zakaz prowadzenia ognia - "ZAPORA";
- zezwolenie na prowadzenia ognia - "ODDECH";
- ja swój samolot - "LUNA".

7. OK OPL 3 A czynne od 22.00 22.7 w rejonie las 7 km pld. KLÖTZE.

Meldunki OPL przedstawiać codziennie z położenia na 18.00 do 20.00.

SZEF WOJSK OPL 3 ARMII

SZEF SZTABU 3 ARMII

/stopień, imię i nazwisko/

/stopień, imię i nazwisko/

ZARZĄDZENIE SZEFOSTWA WOJSK OPL ARMII

Dowódca 3 prplot

ZARZĄDZENIE SZEFOSTWA WOJSK OPL 3 A

NR 02, SD wsch. PRENZLAU 22.7 19.30

Mapa 200 000 - wyd. 1964 r.

/Wariant/

1. W pasie natarcia 3 A prowadzą działania obronne 1 i 7 DZ 3 KA /NZ/.

Linia styczności bojowej wojsk na rubieży: HERZBERG, OSCHATZ, BORNA.

Lotnictwo taktyczne ze składu 3 DLT /NZ/ i Holender - skich Sił Powietrznych prowadzi rozpoznanie na kierunku: JUTERBORG, THALE, BESKOW z wysokości 100-300 m i 2000-7000m oraz wykonuje uderzenia grupami 6-8 samolotów typu F-104G, NF-5, G-91 z wysokości 100-300 m, stosując aktywne zakłócenia radiolokacyjne w pasmach częstotliwości centymetrowej i decymetrowej.

Najaktywniejsze działania lotnictwa nieprzyjaciela są możliwe w godzinach rannych 23.6 na ugrupowanie 3 AEROT i ZT pierwszego rzutu 3 A podczas wchodzenia do bitwy z rubieży: WIETZE, LEHRTE oraz podczas wprowadzania do bitwy drugiego rzutu armii nakierunku: BORNA, BESKOW.

Najbliższe lotniska nieprzyjaciela znajdują się w rejonach: HANNOWER, PADEBORN, HOXTER, NORTHEJM. Możliwy czas dolotu za około 20-30 minut.

2. Na lewo 5 par OPK /NRD/ osłania m. MAGDEBURG z rejonu: MALENDORF, DOBELIN, MITTWEJDA, HEJDENAU.

Z tyłu 8 prplot /fr/ osłania przeprawę na rz. ŁABA z rejonu: KASSEKOW /8032/, LUNOW, SZWAN, WREZEN; SD pułku w rejonie OLVENSTEDT.

16 DLM działa z lotnisk: GARDELEGEN, LOBURG do rubieży: rz. ŁABA oraz ze stref dyżurowania w powietrzu:

nr 1: płn. HELMSTEDT w czasie 3.00 do 5.00 siłami 6-8 samolotów MiG-21 z wysokości 3000-4000 m.

Nr 2: płd. BRAUSCHWEJG w czasie 10.00 do 13.00 siłami dwóch kluczy MiG-21 z wysokości 4000-5000 m.

RPW-32 armii rozwinięty w rejonie EGELN melduje o lotnictwie npla w kierunku radiowym nr 37: planowane rejony rozwinięcia: GISTEN w czasie G+7 i ALFELD G+18.

RPW-34 armii rozwinięty w rejonie USLAR melduje o lotnictwie npla w kierunku radiowym nr 38, planowany rejon rozwinięcia LIMBACH w czasie G+12.

PRT powiadamia o sytuacji powietrznej w sieci radiowej nr 30.

3. 3 prplot we współdziałaniu z 8 prplot /fr/ i lotnictwem myśliwskim /16 DLM/ osłonić 3 ABROT oraz 5 DPanc i 3 DZ wchodzące do bitwy z rubieży: WETZE, LEHRTE z SO w rejonie: płn. EISLEBEN, HALDENSLEBEN, SCHONINGEN, WEFERLING. Następnie osłaniać główne zgrupowanie armii rozwijające natarcie na kierunku: HALBERSTADT, BRAUSCHWEJG. Główny wysiłek skupić na kierunku zachodnim.

SD w rejonie LUKAU.

Droga marszu: LUNAU, FRIDEN, GRANAU. Punkt wyjściowy w rejonie: PUTTLITZ przekroczyć o 23.00.

Gotowość bojowa pułku o 3.00 23.7.

W okresie od 3.00 do 7.00 23.7 w gotowości nr 1 mieć wszystkie pododdziały ogniowe.

Rozpoznanie radiolokacyjne zorganizować dookreślenie od wysokości 100 m.

Na sygnał "MARA" przekazywać do PRT meldunki o sytuacji powietrznej w kierunku radiowym nr 27.

Naloty lotnictwa npla odierać przede wszystkim z kierunku północno-zachodniego na wysokościach do 8000 m. Ogleń prowadzić:

a/ do czasu rozpoczęcia operacji tylko na sygnał z OK OPL 3A;

b/ w toku operacji do celów wskazanych przez OK OPL oraz innych celów zagrażających osłanianym obiektom, kierując się poniższymi zasadami;

- w dzień do wysokości 1000 m do wszystkich obiektów powietrznych, powyżej 1000 m wyłącznie do rozpoznanych celów powietrznych;
- w nocy do wysokości 2000 m do wszystkich obiektów powietrznych powyżej 2000 m wyłącznie do rozpoznanych celów powietrznych.

Informacje o działalności własnego lotnictwa przyjmować w sieci radiowej nr 35.

Korytarz przelotowy własnego lotnictwa na wysokości 500 m w pasie: na prawo: TEMPLIN, LUCHOW, KYRITZ;

na lewo: LUCKENWALDE, BLIZIG, GOSWIG.

4. Na pierwszy dzień operacji /23.7/ przydziela się 1,5 jo rakiet przeciwlotniczych. Do 22.00 22.7 APTBRPlot dostarczy do dywizjonu technicznego 1 jo rakiet w opakowaniu.
5. S y g n a ł y:
 - zakaz działania LM w strefie ognia rakiet plot "GAMZA";
 - zakaz działania rakiet plot "ZAPORA";
 - zezwolenie na wejście LM w strefę ognia rakiet plot "SEZAM";
 - zezwolenie na prowadzenie ognia "ODDECH";
 - odwołanie sygnału "ROZEJM".
6. Meldunki okresowe przedstawiać codziennie z położenia na 18.00 o 20.00.

Załączniki:

1. Dane łączności w systemie dowodzenia, powiadamiania i współdziałania w systemie OPL armii - obowiązujące od 0.00 23.7.
2. Sygnały dowodzenia i współdziałania, tabele kodowe siatki OPL/61 i kluczy kodowych NRZ-SRO-obowiązujące od 3.00 23.7 /pakiet nr 4/.

SZEF WOJSK OPL 3 A

.....
/stopień, imię i nazwisko/

MELDUNEK BOJOWY

SZEF WOJSK OPL FRONTU
MELDUNEK BOJOWY OPL 5 A NR 1 SD-PRENZLAU

23.8 19.30 Mapa 200 000 - 1964 r.

/Wariant/

1. O 19.00 wojska OPL armii znajdują się w następującym położeniu:

- 5 przelot - na SO w rejonie: LUCHOW, MELOW, GLOWEN, LINDEN osłania zgrupowanie uderzeniowe armii rozwijające natarcie na kierunku: SOLTAU, GRANZE;
- 5 przelot - osłania SD armii;
- 3/3 przelot osłania przeprawy na rz. ŁABA w rejonie: ROGATZ, DUROW.

Oddziały artylerii przeciwlotniczej związków taktycznych osłaniają zasadnicze obiekty w ugrupowaniu bojowym tych związków.

Radiolokacyjne posterunki wykrywania rozwinięte w rejonach:

- RPW-51 w rejonie pld. DUROW;
- RPW-52 w rejonie wzg. 151,7 /3328/;
- RPW-54 w rejonie NIESKY;
- RPW-53 w odwodzie.

Wojska OPL nie zostały skażone środkami promieniotwórczymi.

Straty:

- w ludziach: zabitych - 4 oficerów; - 7 chorążych; - 28 szeregowców;
 - rannych - 7 oficerów; 13 chorążych; 58 szeregowców;
- w uzbrojeniu: - 32 armaty S-60; 15 ZSU-23-4; 11 S-1 M, 27 S-2M;
- w sprzęcie bojowym: - 3 STZ; 2 rsl P-12.

Stan rakiet przeciwlotniczych i amunicji artylerii przeciwlotniczej:

- rakiet plot - 0,45 jo, w tym rakiet S-1 i S-2 po 0,35 jo;
- amunicji do ZSU-23-4 - 1,1 jo;
- amunicji do armat S-60 - 0,42 jo.

Stan MPS - średnio w całych wojskach OPL 0,55 jn, a w oddziałach i pododdziałach związków pierwszego rzutu armii około 0,33 jn.

2. W pasie armii w ciągu 23.8 lotnictwo npla wykonało około 200 lotów, działając w grupach po 6-8 samolotów typu F-104G, G-91 "Fiat", F-4C z wysokości 100-200 m i 2000-4000 m, stosując zakłócenia aktywne szumowe i impulsowo-odzewowe w całym zakresie częstotliwości o zróżnicowanej intensywności.

Lotnictwo npla dotychczas nie wykonywało uderzeń bronią jądrową.

Nieprzyjaciel kontynuuje naloty na środki przenoszenia broni jądrowej, odwody w marszu i przeprawy na rz. ŁABA. Prowadzi intensywne rozpoznanie w obszarze: zach. LUNAU, SOLTAU, UELZEN, TORN.

W godzinach rannych 24.8 można oczekiwać nalotu zmasowanego lotnictwa przeciwnika na zgrupowanie uderzeniowe armii i środki przenoszenia broni jądrowej.

3. Wojska OPL armii skupiały główny wysiłek do osłony: zgrupowania uderzeniowego armii, przepraw na rz. ŁABA i środków przenoszenia broni jądrowej w okresie od 4.00 do 19.00; odpierając naloty lotnictwa npla zniszczyły: 18 samolotów i 15 śmigłowców, z tego i rakietami przeciwlotniczymi - 9 samolotów i 9 śmigłowców, artylerią przeciwlotniczą - 9 samolotów i 6 śmigłowców.

Ogółem ostrzelano 43 cele powietrzne, w tym pojedynczych samolotów - 13; celów grupowych - 30.

Podczas odpierania nalotów zużyto: rakiet plot 113, w tym 35 rakiet typu "KUB" i amunicji przeciwlotniczej 0,75 jo, w tym 0,6 jo do ZSU-23-4.

4. Zgodnie z decyzją dowódcy armii w nocy z 23/24.7 zostaną przegrupowane:

- 5 paplot do rejonu: LAUEN, MIROW, ZFEDENICK z zadaniem osłony od świtu 22.08 7 DZ na rubieży wejścia do bitwy;
- 3/3 pzrl na rubież: CALAU, DAHME z zadaniem osłony głównego zgrupowania uderzeniowego armii podczas przekraczania rz. ALLER.

Radiolokacyjne posterunki wykrywania zostaną przesu-
nięte:

- RPW-53 - w rejon GALLAU;
- RPW-51 - w rejon wsch. jez. DUMMER;
- RPW-52 - w rejon płd. wzg. 172,3 /3721/;
- RPW-54 - do odwodu.

5. P r o s z e:

- wzmocnić osłonę lotnictwem myśliwskim w rejonie płn. HAN-
NOWER z kierunku północno-zachodniego w okresie od 4.30 do
7.30 24.8;
- przyspieszyć przejęcie osłony przepraw na rz. ŁABA o jed-
ną dobę.

SZEF WOJSK OPL 5 A

.....
/stopień, imię i nazwisko/

Wykonano w 50 egz.

Egz. nr 1-50 Bibl. Gł. Oddz. Zb. Spec.

Wyk. płk Piuro

Druk. OH, 12.11.74r.

Nr ks. 01226/03051/WW

Kor. HW.

Asakic

BIBLIOTEKA
Archiwum Biografii Zbiorów Specjalnych
N. ewid. _____
258 WP

42467

