

**AKADEMIA  
SZTABU GENERALNEGO**

IM. GENERAŁA BRONI  
KAROLA ŚWIERCZEWSKIEGO

DO UŻYTKU  
**JAWNE**  
KONTROLI

Egz. Nr 1

plk dypl. Tadeusz GALECKI

„WŁAŚCIWOŚCI PRACY  
SZTABU PUŁKU PODCZAS  
ORGANIZACJI I KIEROWANIA  
MARSZEM”

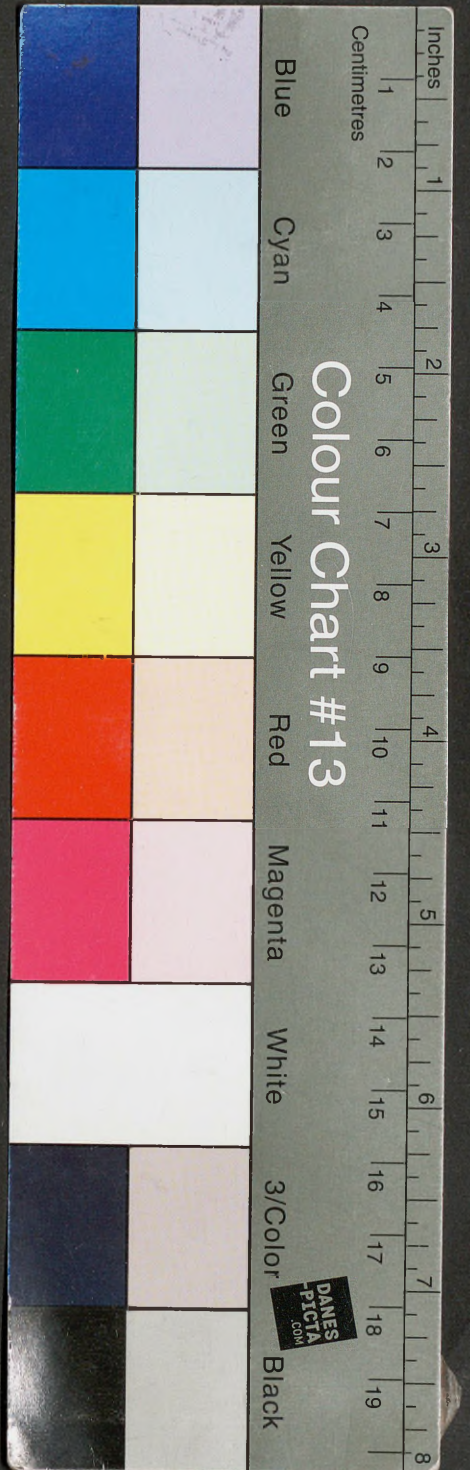
Skrypt



BIBLIOTEKA NAUKOWA ASG Wp  
Archiwum Działu Zbiorów Specjalnych  
Nr ewid. \_\_\_\_\_

44869

WARSZAWA KWIECIEŃ 1974





**AKADEMIA  
SZTABU GENERALNEGO**

IM. GENERAŁA BRONI  
KAROLA ŚWIERCZEWSKIEGO

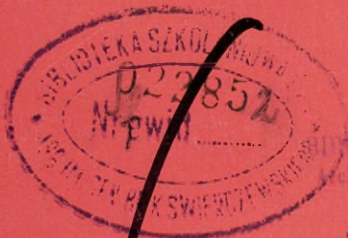
DO UŻYTKU  
**JAWNE**  
~~SECRET~~

Egz. Nr ..... 1

plk dypl. Tadeusz GALECKI

**„WŁAŚCIWOŚCI PRACY  
SZTABU PUŁKU PODCZAS  
ORGANIZACJI I KIEROWANIA  
MARSZEM”**

Skrypt



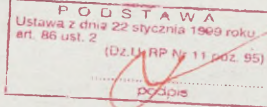
BIBLIOTEKA NAUKOWA ASG Wł  
Archiwum Daleku Zbiorów Specjalnych  
Nr ewid. ....

**44869**

WARSZAWA KWIĘCIEŃ 1974

AKADEMIA SZTABU GENERALNEGO  
im. generała broni Karola Świerczewskiego

KATEDRA TAKTYKI OGÓLNEJ



~~SECRET~~  
~~SECRET~~  
~~SECRET~~  
Egz. nr ... 1

ZATWIERDZAM  
SZEF KATEDRY TAKTYKI OGÓLNEJ

gen.bryg. Marian WASILEWSKI  
Dnia ..... 1974 r.

PRZEKLASYFIKOWANO  
Protokół Nr 12657

płk dypl. Tadeusz GALECKI

"WŁAŚCIWOŚCI PRACY SZTABU PUŁKU PODCZAS ORGANIZACJI  
I KIEROWANIA MARSZEM"

Skrypt



BIBLIOTEKA NAUKOWA ASB  
wum Działu Zbiarów Specjalnych  
Nr ewid. \_\_\_\_\_

~~SECRET~~  
41869

██████████  
██████████  
██████████

██████████  
██████████



██████████  
██████████

## T R E Ś Ć

str.

|  |    |
|--|----|
| I. Główne zadania realizowane przez sztab pułku podczas planowania i organizacji marszu.....   | 4  |
| II. Praca sztabu pułku podczas planowania i organizacji marszu.....                            | 6  |
| 1. Kolejność i treść pracy sztabu podczas powzięcia decyzji przez dowódcę pułku do marszu..... | 6  |
| 2. Przygotowanie kalkulacji i obliczeń dotyczących wykonania marszu.....                       | 9  |
| 3. Opracowanie decyzji dowódcy pułku do marszu.....  | 16 |
| 4. Przekazywanie zadań bojowych.....   | 17 |
| 5. Zabezpieczenie marszu pułku.....  | 18 |
| 6. Kontrola gotowości wojsk do marszu.....   | 22 |
| III. Praca sztabu pułku podczas kierowania marszem.....  | 22 |

### ZAŁĄCZNIKI:

Nr 1 - Mapa robocza dowódcy 5 pz /w opasce/.

Nr 2 - Kolejność i sposób przekazywania zadań do marszu. . 26

## I. GŁÓWNE ZADANIA REALIZOWANE PRZEZ SZTAB PUŁKU PODCZAS PLANOWANIA I ORGANIZACJI MARSZU

Marsze wojsk są nieodłączną częścią współczesnych działań bojowych. Pułk może wykonywać marsz przed wybuchem wojny /w okresie zagrożenia/, lub podczas wojny.

Przed wybuchem wojny /w okresie zagrożenia/, gdy marsz pułku będzie planowany i organizowany w ramach operacyjnego rozwinięcia wojsk zasadnicze zadanie sztabu pułku z zasady polegać będzie na wprowadzeniu w życie wszystkich wiążących ustaleń określonych w odpowiednich dokumentach planistyczno-rozkazodawczych otrzymanych od przełożonego.

W innych przypadkach, gdy marsz pułku będzie przygotowywany podczas wojny w obszarze działań bojowych praca sztabu pułku z zasady będzie skoncentrowana na wykonaniu takich przedsięwzięć, jak: terminowe zbieranie danych o sytuacji; opracowywanie i przekazywanie podwładnym zarządzeń wstępnych do organizacji marszu; przygotowywanie danych i obliczeń do decyzji dowódcy pułku do marszu; przekazywanie zadań bojowych /zarządzeń/ pododdziałom i elementom ugrupowania marszowego; opracowywanie dokumentów dowodzenia oraz sprawozdawczo-informacyjnych; organizowanie i kierowanie zabezpieczeniem marszu i służbą porządkowo-ochronną; organizowanie dowodzenia; organizowanie i przeprowadzanie kontroli wykonania postawionych zadań oraz udzielanie pomocy podległym pododdziałom i meldowanie przełożonym o realizacji otrzymanych zadań.

Na kolejność i zakres realizacji tych czynności będą wywierały wpływ przede wszystkim takie czynniki, jak: warunki organizacji i wykonywania marszu; charakter otrzymanego zadania; czas, jakim dysponuje sztab pułku na zorganizowanie i wykonanie marszu; sposób i możliwości oddziaływania nieprzyjaciela; właściwości terenu i warunki atmosferyczne.

Najtrudniejsze warunki organizacji i wykonania marszu mogą powstać wtedy, gdy nieprzyjaciel prowadzi intensywne działania, zwłaszcza środkami jądrowymi oraz gdy pułk otrzyma zadanie zorganizowania samodzielnego marszu w krótkim czasie i w przewidywaniu zetknięcia się podczas marszu ze znacznymi siłami przeciwnika. W tym wypadku, głównie ze względu na ograniczony czas, jakim będzie dysponował pułk na organizację marszu, sztab z zasady stosować będzie w ogniwie pułk-batalion metodę równoległego rozwiązywania głównych problemów marszu. Polega ona na możliwie jak najszybszym włączeniu do aktywnej pracy oficerów sztabu pułku i dowództw podległych pododdziałów, związanej z planowaniem i przygotowaniem sztabów i wojsk do wykonania otrzymanego przez dowództwo pułku zadania do marszu.

Równoległość pracy wewnątrz sztabu pułku jak i również w podległych dowództwach pododdziałów zapewnia się przede wszystkim poprzez jak najszybsze przekazanie podwładnym niezbędnych danych potrzebnych im do planowania i przygotowania marszu. Przy tej metodzie dane do planowania i przygotowania marszu powinny być przekazywane podwładnym i w miarę ich rozwiązywania przez przełożonego.

W wypadku wykonywania marszu z dala od przeciwnika i przy posiadaniu dostatecznej ilości czasu na organizację i wykonanie marszu - sztab pułku może kolejno zrealizować wszystkie przedsięwzięcia związane z planowaniem i organizacją marszu.

W wypadku posiadania skrajnie ograniczonej ilości czasu na przygotowanie marszu sztab pułku na podstawie sprecyzowanego przez dowódcę pułku zamiaru do marszu i czasu jego rozpoczęcia przekazuje do podwładnych zadania do marszu w formie zwięzłych zarządzeń bojowych. W dalszej pracy sztab pułku uczestniczy w rozwinięciu decyzji dowódcy pułku w plan marszu, który stanowi podstawę do przekazywania szczegółowych zadań bojowych i zarządzeń do zabezpieczenia marszu.

W celu skrócenia czasu planowania i przygotowania marszu sztab pułku powinien jeszcze przed otrzymaniem zadania przygotować: wykaz aktualnego stanu osobowego i stanu pojazdów /włącznie do kompanii/; warianty ugrupowania marszowego pułku z uwzględnieniem podziału sił i środków; blankiety wzorów dokumentów bojowych i zarządzeń; dokumenty łączności i tajnego dowodzenia; sygnały powiadamiania i dowodzenia; mapy robocze przypuszczalnego kierunku marszu i inne dokumenty niezbędne do planowania i organizacji marszu.

## II. PRACA SZTABU PUŁKU PODCZAS PLANOWANIA I ORGANIZACJI MARSZU

### 1. Kolejność i treść pracy sztabu pułku podczas powzięcia decyzji do marszu

W okresie powzięcia decyzji przez dowódcę pułku do marszu sztab powinien w terminie przygotować dane do decyzji i obliczenia /kalkulację/ dotyczące marszu. Kolejność i treść pracy sztabu pułku podczas wypracowywania decyzji do marszu może być następująca.

Z chwilą otrzymania rozkazu /zarządzenia bojowego/ do marszu dowódca pułku, szef sztabu oraz starszy pomocnik szefa sztabu do spraw operacyjnych, nanoszą na mapy robocze otrzymane zadanie. Następnie dowódca z szefem sztabu pułku analizują zadanie i dokonuje kalkulacji czasu na organizację marszu. Na podstawie wniosków z przeprowadzonej analizy zadania i kalkulacji czasu ustala się czynności, które należy natychmiast wykonać w sztabie pułku i w pododdziałach w celu przygotowania wojsk do marszu. Mogą one dotyczyć: zadań dla organów rozpoznawczych przed marszem i w czasie marszu; zadań pułku dotyczących likwidacji skutków uderzeń nieprzyjaciela; terminów gotowości służby porządkowo-ochronnej, pododdziałów łączności, inżynierskich, chemicznych oraz batalionów, terminów i sposobu uzupełniania zapasów środków materiałowych i przygotowania do marszu techniki bojowej; terminów

i sposobu przygotowania i przekazania zarządzeń wstępnych wojskom, przygotowania danych i niezbędnych kalkulacji potrzebnych do decyzji dowódcy pułku.

W tym czasie starszy pomocnik szefa sztabu pułku do spraw operacyjnych /po wrysowaniu zadań na swojej mapie roboczej/ może zapoznać oficerów sztabu i szefów rodzajów wojsk i służb z treścią otrzymanego zadania /w zakresie niezbędnym dla wykonania obowiązków funkcyjnych/. Z kolei dowódca lub szef sztabu pułku podaje oficerom sztabu i szefom rodzajów wojsk i służb terminy i sposoby wykonania najważniejszych czynności przygotowawczych do marszu oraz ustala, jakie dane należy przygotować do decyzji dowódcy oraz komu i w jakim terminie należy je zameldować. Ponadto określa się, jakie zarządzenia wstępne, w jakiej formie i komu przekazać.

W zarządzeniach wstępnych zwykle podaje się: ogólną odległość marszu; kierunek marszu; sposób przygotowania pododdziałów do marszu /uzupełnienie środków materiałowych, czas wydania posiłków, przygotowanie lub wyciąganie kolumn itp./ oraz miejsce, orientacyjny czas i sposób otrzymania zadania. W zarządzeniu wstępnym skierowanym do batalionów /pododdziałów/ mogą być również przekazywane informacje wynikające z treści otrzymanego zadania przez pułk, które pozwalają im na równoległe rozwiązywanie przedsięwzięć związanych z organizacją marszu. Przykładowa treść takiego zarządzenia może być następująca:

Dowódca ..... bp

Zarządzenie wstępne .... pz nr .... SD - ... /miejsce/ ...  
/data, godz./. Mapa ... /skala/, wydanie ... 19.. r.

1. Nieprzyjaciel po wykonaniu uderzeń bronią masowego rażenia w rejonie ... i po wprowadzeniu świeżych sił dąży do rozwinięcia natarcia w kierunku ... .

... pz wykonuje marsz do rejonu ... .

Droga marszu:

- nr 1 ... .
- nr 2 ... .

Punkt wyjściowy: ... czołem sił głównych przekracza  
o ... .

Rejon ześrodkowania ... zajmuje o ... .

Gotowość ... pz do marszu ... .

2. Dowódca ... bp

Przygotować się do marszu ... na głębokość ... km.

Do ... uzupełnić materiały pędne do pełnych norm.

Środki materiałowe pobrać z rejonu .... .

Zadanie bojowe ... bp otrzyma o godz. ... przez  
oficera sztabu pułku.

Szef sztabu ... pz

... /stopień, imię i nazwisko/

Dane do decyzji dowódcy oficerowie sztabu przygotowują w formie graficznej na swoich mapach roboczych i w notatnikach.

Dane te oficerowie sztabu z reguły meldują dowódcy pułku podczas dokonywania przez niego oceny położenia, zazwyczaj w formie odpowiedzi na pytania lub - niekiedy - w formie krótkich meldunków.

Starszy pomocnik szefa sztabu do spraw rozpoznania przygotowuje dane, które mogą dotyczyć: składu, ugrupowania i możliwego charakteru działań nieprzyjaciela przed frontem wojsk walczących w przodzie; możliwego charakteru działań nieprzyjaciela w czasie marszu pułku; odległości do rubieży styczności z nieprzyjacielem, jego tempa przesuwania się, czasu i określenia prawdopodobnej rubieży zetknięcia się z nieprzyjacielem i możliwego charakteru działań nieprzyjaciela na tych rubieżach; określenia prawdopodobnych rejonów wysadzenia desantów powietrznych i grup dywersyjnych.

Starszy pomocnik szefa sztabu do spraw operacyjnych przygotowuje dane do decyzji dowódcy, które powinny zawierać: ocenę możliwości marszowych pododdziałów pułku oraz ocenę położenia i zadań sąsiadów, terenu i dróg; podział sił i środków oraz możliwy stosunek sił i środków na prawdopodobnych rubieżach spotkania się z nieprzyjacielem. Ponadto powinien przedstawić podstawowe kalkulacje i obliczenia. Powinny one określać: odległość i średnią szybkość marszu; czas na jego wykonanie; czas rozpoczęcia marszu przez pododdziały z zajmowanego rejonu; czas przekroczenia punktu /linii/ wyjściowego, punktów /linii/ wyrównania przez kolumny marszowe pułku; czas trwania odpoczynków; czas na ześrodkowanie pułku w nowym rejonie.

Pozostali oficerowie sztabu pułku i szefowie rodzajów wojsk i służb przygotowują dane do decyzji dowódcy uwzględniając w nich wnioski z oceny sytuacji w zakresie swej specjalności i możliwości podległych. Szef sztabu pułku powinien przygotować propozycję decyzji do marszu, w której uwzględnia: ugrupowanie marszowe pułku; podział sił i środków; linię wyjściową i wyrównania; czas rozpoczęcia i zakończenia marszu; rejon i czas odpoczynków; skład i zadania ubezpieczeń marszowych i organów rozpoznawczych; sposób zabezpieczenia marszu i organizacji dowodzenia, zamiar działań wojsk w wypadku zetknięcia się z nieprzyjacielem oraz ugrupowanie pułku w nakazanym rejonie i czas jego osiągnięcia.

## 2. Przygotowanie kalkulacji i obliczeń dotyczących wykonania marszu

Jedną z najważniejszych i najbardziej czasochłonnych prac podczas planowania marszu jest przygotowanie przez oficerów sztabu kalkulacji i obliczeń marszu. Kalkulacji i obliczeń marszu dokonuje się na mapach roboczych i w notatnikach. Mogą być one wykonane w następującej kolejności. Najpierw na mapie dokonuje się podziału drogi marszu na

odcinki długości 10-20 km, określa się odległość i czas marszu do nowego rejonu oraz odległość do rubieży spotkania z nieprzyjacielem. Po czym oblicza się czas: przekroczenia punktu /linii/ wyjściowego; podejścia do punktu /linii/ wyjściowego; rozpoczęcia marszu z zajmowanego rejonu; przekroczenia punktów /linii/ wyrównania przez poszczególne człony kolumny marszowej pułku. Następnie ustala się czas na ześrodkowanie pułku w nowym rejonie oraz oblicza się średnią szybkość marszu.

a/ Odległość marszu oblicza się z mapy /w kilometrach/ od punktu /linii/ wyjściowego do najdalszego punktu w nakazanym rejonie ześrodkowania. Ponadto zależnie od skali mapy, rzeźby terenu i krętości dróg do odległości zmierzanej na mapie dodaje się 5-10 % odległości z mapy, a w górach - 15-20 %.

b/ Czas marszu liczy się od momentu przejścia punktu /linii/ wyjściowego przez czoło kolumny sił głównych pułku do chwili ześrodkowania się w wyznaczonym rejonie /z zasady podaje go sztab dywizji/. Jeżeli czas marszu nie został określony przez sztab dywizji, wówczas ustala się go wg obliczeń sztabu pułku. Na czas marszu do rejonu przesunięcia składa się suma czasu marszu na poszczególnych odcinkach drogi wyznaczonych wg szybkości marszu oraz czasu na odpoczynek i ześrodkowanie pułku w nowym rejonie.

Czas marszu oblicza się według wzoru:

$$T_m = \frac{D_1}{V_1} + \frac{D_2}{V_2} + \dots + \frac{D_n}{V_n} + T_o + T_z,$$

gdzie:

$T_m$  - ogólny czas potrzebny na wykonanie marszu /w godz./

$D_{1,2,\dots,n}$  - długość odcinków drogi wyznaczonych wg szybkości marszu /w km/;

$V_{1,2,\dots,n}$  - szybkość marszu na danym odcinku /w km/godz/;

$T_o$  - czas na odpoczynek /w godz./;

$T_z$  - czas na ześrodkowanie się w wyznaczonym rejonie /w godz./.

Przed obliczeniem czasu marszu pułku należy ustalić następujące dane wyjściowe: głębokość ugrupowania marszowego pułku, szybkość marszu na poszczególnych odcinkach drogi i podczas ześrodkowania pułku w nowym rejonie, ilość i czas trwania odpoczynków, czas na ześrodkowanie się pułku w nowym rejonie.

Głębokość ugrupowania marszowego pułku zależy od ilości dróg, stanu ukończenia pułku w pojazdy mechaniczne oraz odległości między pojazdami i pododdziałami. Podczas obliczania głębokości ugrupowania marszowego pułku ustala się: ogólną ilość pojazdów znajdujących się w kolumnie pułkowej; średnią odległość między pojazdami /zwykle 50 m/; sumę odległości między batalionami, dywizjonami i tyłami. Następnie oblicza się głębokość ugrupowania marszowego pułku wg wzoru:

$$G_u = \frac{P \cdot O_d}{1000} + O_k$$

gdzie:

$G_u$  - głębokość ugrupowania marszowego /w km/;

$P$  - ilość pojazdów w kolumnie;

$O_d$  - odległość między pojazdami /w metrach/;

$O_k$  - suma odległości między poszczególnymi pododdziałami i członami kolumny ugrupowania marszowego pułku /w km/.

#### Przykład:

Ogólna ilość pojazdów mechanicznych w kolumnie pułku - 370. Średnia odległość między pojazdami - 50 m. Suma odległości między poszczególnymi pododdziałami i członami ugrupowania marszowego pułku - 25 km /schemat - załącznik nr 1/, wówczas:

$$G_u = \frac{370 \cdot 50 \text{ m}}{1000} + 25 \text{ km} = 18,5 \text{ km} + 25 \text{ km} = 43,5 \text{ km}$$

Jeżeli pułk maszeruje po dwóch drogach marszu, wówczas obliczenia należy dokonywać oddzielnie dla każdej pułkowej kolumny /prawej i lewej/.

Podczas obliczania głębokości ugrupowania marszowego pułku może mieć również zastosowanie bardziej dokładny wzór, a mianowicie:

$$G_u = \frac{P \cdot L_p / + P - 1 / \cdot O_p}{1000} + O_k,$$

gdzie:

$G_u$  - głębokość ugrupowania marszowego /w km/;

$P$  - ilość pojazdów w kolumnie;

$L_p$  - długość pojazdu /w m/;

$O_p$  - odległość między pojazdami /w m/;

$O_k$  - suma odległości między poszczególnymi pododdziałami i członami kolumny /w km/.

Ogólną głębokość ugrupowania marszowego pułku po dwóch drogach określa się wg najdłuższej kolumny.

Szybkość marszu określa się oddzielnie na poszczególnych odcinkach dróg marszu i podczas ześrodkowania się wojsk w nowym rejonie. Szybkość marszu na poszczególnych odcinkach drogi ustala się na podstawie składu kolumn marszowych, stanu dróg, pory roku i doby oraz możliwego działania nieprzyjaciela. Szybkość marszu podczas ześrodkowania w nowym rejonie oraz w czasie przekraczania szerokich przeszkód wodnych, cieśnin, przełęczy zwykle przyjmuje się równą 1/2 lub 3/4 szybkości marszowej.

Ilość i czas trwania odpoczynków podczas marszu ustala dowódca dywizji. Jeśli został wyznaczony przez przełożonego tylko ogólny czas marszu, wówczas oblicza się czas potrzebny na pokonanie całej drogi marszu i ześrodkowanie pułku w nowym rejonie, a następnie czas ten odejmuje się od czasu wyznaczonego przez dowódcę dywizji na wykonanie marszu. Różnica będzie stanowić czas, jaki można pozostawić na odpoczynki.

Czas na ześrodkowanie pułku w nowym rejonie - jest to czas potrzebny na przejście do nowego rejonu tej części kolumny marszowej pułku, która na skutek rozpoczęcia ześrodkowania się kolumn w przodzie /będących w nowym rejonie pułku/ rozpocznie dalsze przesuwanie się ze zmniejszoną

szybkością o 1/2 lub 3/4 prędkości na danym odcinku drogi.

Czas ześrodkowania się pułku oblicza się wg wzoru:

$$T_z = \frac{G_u - G_r}{V'} ,$$

gdzie:

- $T_z$  - czas ześrodkowania pułku /w godz./;
- $G_u$  - głębokość kolumny pułku /w km/;
- $G_r$  - głębokość rejonu ześrodkowania /w km/;
- $V'$  - szybkość marszu podczas ześrodkowania.

#### c/ Czas nawiązania walki z nieprzyjacielem

W celu określenia czasu nawiązania walki z nieprzyjacielem ustala się z mapy odległość jego wojsk do punktu /linii/ wyjściowego oraz przewidywane tempo /szybkość/ przesuwania się nieprzyjaciela oraz średnią szybkość marszu pułku. Czas nawiązania walki z nieprzyjacielem oblicza się według wzoru:

$$T_w = \frac{O_n}{V_n + V_w} ,$$

gdzie:

- $T_w$  - czas nawiązania walki z nieprzyjacielem /w godz./;
- $O_n$  - odległość od nieprzyjaciela do punktu /linii/ wyjściowego /w km/;
- $V_n$  - przewidywane tempo /szybkość/ przesuwania się nieprzyjaciela /w km/godz./;
- $V_w$  - średnia szybkość marszu pułku /w km/godz./.

#### d/ Odległość do rubieży nawiązania walki z nieprzyjacielem

Odległość do prawdopodobnej rubieży nawiązania walki z nieprzyjacielem ustala się mnożąc ustalony czas nawiązania walki z nieprzyjacielem przez średnią szybkość marszu pułku. Odległość do rubieży nawiązania walki z nieprzyjacielem określa się według wzoru:

$$R = T_w \cdot V_w ,$$

gdzie:

R - odległość do rubieży nawiązania walki z nieprzyjacielem /w km/;

$T_w$  - czas nawiązania walki z nieprzyjacielem /w godz./;

$V_w$  - średnia szybkość marszu pułku /km/godz./.

e/ Czas przekroczenia punktu /linii/ wyjściowego, punktów /linii/ wyrównania przez poszczególne człony kolumny marszowej pułku /sił głównych/

Czas przekroczenia punktu /linii/ wyjściowego punktów /linii/ wyrównania przez czoło kolumny sił głównych pułku podaje zwykle rozkaz dowódcy dywizji. Mając te dane w sztabie pułku oblicza się czas przekroczenia punktu /linii/ wyjściowego, punktów /linii/ wyrównania dla poszczególnych członów kolumny pułkowej. Czas ten zależy od czasu przekroczenia punktu /linii/ wyjściowego lub punktu /linii/ wyrównania przez czoło kolumny poprzedniej, jej głębokości oraz odległości między jej ogonem, a czołem następnego członu kolumny i jego szybkości marszu. Czas przekroczenia punktu /linii/ wyjściowego, punktów /linii/ wyrównania przez poszczególne człony kolumny marszowej pułku /sił głównych/ oblicza się według wzoru:

$$T = T_1 + \frac{G_u + O_d}{V} \cdot 60 ,$$

gdzie:

T - czas przekroczenia punktu /linii/ wyjściowego, punktów /linii/ wyrównania przez czoło kolumny;

$T_1$  - czas przekroczenia punktów /linii/ wyjściowego lub punktu /linii/ wyrównania przez czoło kolumny poprzedniej;

$G_u$  - głębokość kolumny poprzedniej /w km/;

$O_d$  - odległość między czołem kolumny a ogonem kolumny poprzedniej /w km/;

V - szybkość marszu kolumny /w km/godz/.

Przykład:

Obliczyć czas przekroczenia punktu wyjściowego przez czoło kolumny batalionu, który maszeruje za batalionem w przodzie, jeżeli:

$T_1 = 20,30$ ;  $G_u = 2,8$  km;  $O_d = 5$  km;  $V = 15$  km/godz.

$$T = 20,30 + \frac{2,8 + 5/ \cdot 60}{15} = 20,30 + \frac{7,8/ \cdot 60}{15} = 20,30 + \frac{468}{15} = 20,30 + 31 = 21,01$$

f/ Czas podejścia do punktu /linii/ wyjściowego poszczególnych członków ugrupowania marszowego pułku ustala się dzieląc długość odcinka drogi marszu /w km/ od zajmowanego rejonu do punktu /linii/ wyjściowego przez zakładaną szybkość marszu.

g/ Czas rozpoczęcia marszu i zajmowanego rejonu wyznacza się w celu zapewnienia sprawnego wyjścia wojsk z rejonu rozmieszczenia na wyznaczoną drogę marszu. Oblicza się go oddzielnie dla każdego członu pułkowej kolumny marszowej. Stanowi on różnicę ustalonego czasu przekroczenia punktu /linii/ wyjściowego przez czoło danego członu pułkowej kolumny, a czasem potrzebnym na podejście do punktu /linii/ wyjściowego.

Przykład:

Rejon ześrodkowania batalionu odległy jest od punktu wyjściowego 10 km. Batalion czołem ma go przekroczyć o godz. 19.10. Czas potrzebny na podejście do punktu wyjściowego wynosi 40 minut / $V = 15$  km/godz./, wówczas 19.10-40 = = 18.30. Tak więc batalion powinien z rejonu ześrodkowania wyruszyć o godz. 18.30.

h/ Średnią szybkość marszu uzyskuje się dzieląc odległość marszu /w km/ przez sumę czasów potrzebnych na pokonanie poszczególnych odcinków dróg /bez uwzględnienia odpoczynków/.

### 3. Opracowanie decyzji dowódcy pułku do marszu

W czasie powzięcia decyzji do marszu wyraża ją w formie graficznej na swojej mapie roboczej i w oddzielnej legendzie.

Decyzję dowódcy pułku do marszu przedstawia się również na mapach roboczych szefa sztabu pułku oraz starszego pomocnika szefa sztabu do spraw operacyjnych.

W decyzji dowódcy pułku do marszu zwykle ujmuje się:

W części graficznej: położenie wojsk nieprzyjaciela i wojsk własnych działających w przodzie; położenie wyjściowe do marszu pułku i sąsiadów; zadanie pułku i sąsiadów; czas rozpoczęcia marszu przez poszczególne kolumny i przekroczenia punktu /linii/ wyjściowego, wyrównania; czas i rejony odpoczynków pułku; czas zajmowania rejonów ześrodkowania przez poszczególne kolumny marszowe pułku; czas osiągnięcia gotowości bojowej przez pułk w nowym rejonie; schemat ugrupowania marszowego pułku do batalionu /dywizjonu/ włącznie i oddzielnie działających w przodzie pododdziałów rozpoznania, ubezpieczenia i zabezpieczenia drogowego oraz rozmieszczenie kolumny tyłów pułku, punktów dowodzenia pułku i batalionów, skład i głębokość każdej kolumny marszowej, przerwy taktyczne i głębokość kolumny marszowej pułku.

Przewidując zetknięcie się z nieprzyjacielem lub konieczność pokonania rejonów zniszczeń i stref skażeń precyzuje się zamiar działań pułku w tych warunkach.

Jeden z możliwych wariantów graficznego wyrażania decyzji dowódcy pułku do marszu na jego mapie roboczej przedstawiono w załączniku nr 1.

W części opisowej /w oddzielnej legendzie/: wnioski z oceny nieprzyjaciela; cel marszu i sposób jego osiągnięcia; podział sił i środków; organizację zabezpieczenia marszu, służby porządkowo-ochronnej i dowodzenia, terminy gotowości do rozpoczęcia marszu i jego zakończenia; sygnały powiadamia-

nia i dowodzenia; wymagany stan posiadania zaopatrzenia materiałowego i zabezpieczenia technicznego.

#### 4. Przekazywanie zadań bojowych

Zadania bojowe do marszu wynikające z decyzji przekazuje zazwyczaj podwładnym dowódca pułku osobiście w formie ustnego rozkazu bojowego. W razie braku czasu zadania bojowe mogą być również przekazane w zarządzeniach bojowych do marszu przez oficerów sztabu /dowództwa/ pułku.

Ze względu na stosowane w czasie organizacji i przeprowadzenia marszu ograniczenia pracy środków radiowych zadania bojowe dotyczące marszu mogą być przekazywane wykonawcom także w formie zarządzeń bojowych sporządzanych na sformalizowanych /typowych/ blankietach. Równoległe z zadaniami bojowymi przekazuje się zadania dotyczące wszechstronnego zabezpieczenia marszu.

Zadania te stawia się najpierw dowódcom tych pododdziałów, które powinny najwcześniej przystąpić do ich realizacji /organom rozpoznania, pododdziałom łączności, awangardzie itd./. Przekazywanie tych zadań /zarządzeń/ najczęściej organizuje szef sztabu pułku na podstawie wytycznych i decyzji dowódcy pułku do marszu. Określa on kto, kiedy, do jakich pododdziałów i w jakiej formie przekazuje zadania do marszu.

Jeden z możliwych sposobów oraz kolejność przekazywania zadań w czasie organizacji marszu w ograniczonym czasie przedstawiono w załączniku nr 2.

## 5. Zabezpieczenie marszu pułku

Zabezpieczenie marszu organizowane przez sztab pułku obejmuje: rozpoznanie, ubezpieczenie, obronę wojsk przed bronią masowego rażenia. OPL, zabezpieczenie inżynieryjne, maskowanie, zabezpieczenie tyłowe i służbę porządkowo-ochronną.

Podstawę do planowania zabezpieczenia marszu stanowi decyzja dowódcy pułku do marszu, wytyczne dowódcy pułku oraz zarządzenia sztabu nadrzędnego. Przedsięwzięcia zabezpieczenia marszu pułku z zasady przedstawia się graficznie na mapach roboczych oficerów sztabu, szefów rodzajów wojsk i służb oraz opisowo w legendzie. Stanowią one podstawę do wydania ustnych zarządzeń poszczególnym wykonawcom organizującym zabezpieczenie marszu.

W wypadku posiadania wystarczającej ilości czasu na planowanie marszu, niektóre przedsięwzięcia z zakresu zabezpieczenia marszu mogą być przedstawione oddzielnie w planach zabezpieczenia marszu /np. plan rozpoznania, OPL, itp./.

Rozpoznanie planuje i organizuje szef sztabu pułku. Bezpośrednim organizatorem jest starszy pomocnik szefa sztabu do spraw rozpoznania. W realizacji tego przedsięwzięcia współpracuje z szefami rodzajów wojsk i służb.

Na podstawie analizy zadania i sytuacji oraz wytycznych szefa sztabu pułku starszy pomocnik szefa sztabu pułku do spraw rozpoznania opracowuje na mapie roboczej plan rozpoznania, dziei i według zadań posiadane siły i środki rozpoznania, konkretyzuje terminy oraz sposoby wykonania przez nie zadań i utrzymania z nimi łączności. Po zakończeniu tej pracy opracowuje i przekazuje do wykonawców zarządzenia do rozpoznawania, w których mogą być ujęte następujące dane: aktualne położenie i możliwy sposób działania nieprzyjaciela podczas marszu; przedsięwzięcia z zakresu rozpoznania wykonywane przez szczebel nadrzędny; skład i zadania organów rozpoznania; punkt /linia/ wyjściowy, wyrównania i czas ich

przekroczenia przez organa rozpoznania; czas i sposób przekazywania zdobytych wiadomości; czas zakończenia rozpoznania przez organa rozpoznania i dołączenia do pułku; nasło i odzew; sygnały dowodzenia.

Ubezpieczenie pułku podczas marszu i odpoczynków organizuje szef sztabu pułku. Zgodnie z wytycznymi dowódcy pułku ustala on niezbędne siły i środki ubezpieczenia, ich zadania, drogi przesuwania /rubieże, rejony/, określa terminy wykonania zadań i sposób współdziałania z pozostałymi wojskami, organizuje łączność z organami ubezpieczenia, ustala niezbędne sygnały, terminy organizacji ubezpieczeń i tryb ich zmiany.

Szczególnie dokładnie planuje się organizację bezpośredniego ubezpieczenia wojsk, wystawianego w celu zabezpieczenia ich przed napadem grup dywersyjnych i uprzedzenia na czas o niebezpieczeństwie napadu nieprzyjaciela. Wszystkie zasadnicze przedsięwzięcia w zakresie ubezpieczenia zostają ujęte na mapie roboczej szefa sztabu pułku lub starszego pomocnika ds. operacyjnych. Zadania wykonawcom przekazuje się z reguły ustnie.

Obrona przed bronią masowego rażenia. Przedsięwzięcia OPBMR zgodnie z wytycznymi szefa sztabu uzgadnia i planuje starszy pomocnik szefa sztabu do spraw operacyjnych we współpracy z szefem zabezpieczenia chemicznego, szefem saperów, kwatermistrem i szefem służb technicznych oraz starszym lekarzem pułku. Określają oni konkretne zamierzenia przede wszystkim w odniesieniu do takich przedsięwzięć, jak: prognozowanie sytuacji skażeń i zakażeń oraz stref zniszczeń na drodze /drogach/ marszu i w rejonach odpoczynków /ześrodkowania/; najbardziej celowych sposobów pokonywania stref skażeń i zniszczeń; przygotowanie dróg manewru; rozśrodkowanie i maskowanie wojsk oraz zapewnienie obrony wojskom w rejonach odpoczynków /ześrodkowania/; wykonywanie profilaktycznych przedsięwzięć sanitarno-epidemicznych i specjalnych; likwidacji skutków użycia przez nieprzyjaciela broni masowego rażenia.

Zasadnicze dane planowania OPBMR uwzględnia się w decyzji dowódcy pułku do marszu. Szczegółowe rozpracowanie poszczególnych przedsięwzięć znajduje odbicie na mapach roboczych starszego pomocnika szefa sztabu pułku do spraw operacyjnych, szefa zabezpieczenia chemicznego, saperów oraz szefów służb pułku.

Zadania w zakresie OPBMR przekazuje się wykonawcom w zarządzeniach o zabezpieczeniu inżynieryjnym, chemicznym, tyłowym i innych.

Jeżeli czas pozwala, starszy pomocnik szefa sztabu pułku opracowuje zarządzenie o obronie przed bronią masowego rażenia. W zarządzeniu tym ujmuje się: wiadomości o użyciu przez nieprzyjaciela broni jądrowej i chemicznej; zadania wykonywane siłami i środkami wyższego przełożonego; gdzie skupić główny wysiłek rozpoznania skażeń i zakażeń; siły, środki i sposób prowadzenia rozpoznania skażeń; sposób pokonywania przewidywanych stref skażeń i zakażeń; skład grupy ratunkowo-ewakuacyjnej; zakres przeprowadzenia zabiegów specjalnych; sposób sprawdzenia stopnia napromieniowania i skażeń ludzi, uzbrojenia, środków transportowych, materiałów, wody i żywności; sygnały powiadamiania o skażeniach i zakażeniach.

Obronę przeciwlotniczą planuje szef sztabu pułku wspólnie ze starszym pomocnikiem szefa sztabu /szefem OPL/.

W czasie planowania OPL ustala się rozmieszczenie środków przeciwlotniczych w ugrupowaniu marszowym i sposób ich przesuwania w czasie marszu, sposób organizacji obserwacji powietrznej, powiadamiania i łączności, sposoby maskowania wojsk; działanie wojsk w razie nalotów małych i dużych grup samolotów nieprzyjaciela.

Przedsięwzięcia obrony przeciwlotniczej przedstawia się na mapie roboczej starszego pomocnika szefa sztabu /szefa OPL/, a jeżeli jest wystarczająca ilość czasu, opracowuje się oddzielny plan obrony przeciwlotniczej marszu.

Zabezpieczenie inżynieryjne marszu organizuje szef sztabu pułku wspólnie z szefem saperów na podstawie decyzji oraz wytycznych dowódcy pułku.

Na mapie roboczej szefa saperów opracowuje się plan inżynieryjnego zabezpieczenia marszu. Znajdują w nim odzwierciedlenie zadania inżynieryjnego zabezpieczenia, przedsięwzięcia maskowania, siły i środki do ich wykonania, terminy wykonania oraz materiałowe i techniczne zabezpieczenie pododdziałów inżynieryjnych. Zadania inżynieryjnego zabezpieczenia przekazuje się wykonawcom ustnie. W niektórych wypadkach może być opracowane zarządzenie o inżynieryjnym zabezpieczeniu marszu.

Zabezpieczenie tyłowe organizuje zastępca dowódcy pułku do spraw techniki i zaopatrzenia na podstawie decyzji dowódcy pułku. Szef sztabu pułku powinien zapewnić współpracę między tyłowym i technicznym planem pułku a szefami rodzajów wojsk w zakresie organizacji zabezpieczenia tyłowego.

Służbę porządkowo-ochronną planuje starszy pomocnik szefa sztabu do spraw operacyjnych. Planowanie rozpoczyna on od analizy treści zarządzania sztabu dywizji o służbie porządkowo-ochronnej, treści decyzji dowódcy pułku i wytycznych szefa sztabu pułku. Następnie starszy pomocnik szefa sztabu ds. operacyjnych oznacza na swojej mapie odcinki /rejon/, na których służbę porządkowo-ochronną organizuje się siłami i środkami dywizji. Z kolei ustala: zadania służby porządkowo-ochronnej; odcinki dróg /rejon/ i ich granice; ilość posterunków służby porządkowo-ochronnej i posterunków regulacji ruchu, ich skład, zadania oraz wyposażenie w środki transportowe i łączności; komendantów odcinków dróg /rejonów/ i sposób rozwijania /zwijania/ służby porządkowo-ochronnej, sposób organizacji i utrzymania łączności komendantów odcinków z SD pułku, sygnały dla służby porządkowo-ochronnej, znaki rozpoznawcze samochodów i wozów bojowych oraz terminy gotowości do rozwinięcia służby porządkowo-ochronnej.

Opracowane zagadnienia dotyczące służby porządkowo-ochronnej stanowią podstawę do wydania zarządzeń wykonawcom.

Zadania wykonawcom przekazuje się zwykle ustnie. Niekiedy może być opracowywane pisemne zarządzenie o służbie porządkowo-ochronnej. Wskazuje się wówczas w nim: gdzie, kiedy i z jakim zadaniem powinna być zorganizowana służba porządkowo-ochronna; komendantów odcinków /rejonów/ oraz siły i środki wydzielone do ich dyspozycji oraz sposób utrzymania łączności z nimi; termin gotowości służby porządkowo-ochronnej.

#### 6. Kontrola gotowości wojsk do marszu

Kontrolę wykonania przekazanych zadań do marszu sztab pułku może przeprowadzić różnymi sposobami: za pomocą technicznych środków łączności, przez wysłanie oficerów sztabu do pododdziałów pułku celem sprawdzenia stanu przygotowania pododdziałów do marszu oraz przez analizę otrzymywanych meldunków od pododdziałów. W wyniku kontroli oficerowie sztabu ustalają stopień przygotowania pododdziałów pułku do marszu i zakres niezbędnej pomocy, jakiej mają udzielić. Wyniki kontroli szef sztabu pułku melduje dowódcy pułku. Stanowią one również podstawę do sporządzania meldunku do sztabu dywizji o gotowości pułku do marszu.

Funkcję kontroli sprawuje sztab pułku wspólnie z wyznaczonymi oficerami dowództwa pułku na podstawie wytycznych dowódcy /szefa sztabu/ pułku i opracowanego planu kontroli.

Plan kontroli zwykle sporządza osobiście szef sztabu pułku w zeszycie pracy /notatniku/, a jeśli czas pozwala - plan kontroli może być przygotowany w postaci oddzielnego dokumentu /w formie tabeli/ przez wyznaczonego oficera sztabu pułku.

### III. PRACA SZTABU PUŁKU PODCZAS KIEROWANIA MARSZEM

Podczas marszu praca sztabu pułku powinna być skoncentrowana na udzieleniu pomocy dowódcy pułku w kierowaniu

pododdziałami pułku i zapewnieniu ciągłości marszu. W tym celu sztab pułku powinien: stale posiadać aktualne wiadomości o przebiegu marszu pułku; przedstawiać dowódcy pułku dane o sytuacji niezbędne do podejmowania decyzji i kierowania marszem; przekazywać podwładnym nowe lub zaktualizowane zadania; organizować, zależnie od zaistniałej sytuacji, zabezpieczenie marszowe i kontrolę; wykonywania przekazywanych zadań. Wszystkie te czynności, z uwagi na ograniczenia w wykorzystaniu środków łączności i przesuwanie się sztabu w kolumnie, będą realizowane ze stanowiska dowodzenia pułku w ruchu lub z krótkich przystanków organizowanych w razie potrzeby podczas kolejnych odpoczynków oraz przez wyjazd oficerów sztabu do pododdziałów.

W toku marszu, kiedy stanowisko dowodzenia większą część czasu będzie się znajdowało w ruchu, oficerowie sztabu pułku, szefowie rodzajów wojsk będą składali dowódcy pułku krótkie meldunki o sytuacji za pomocą środków łączności wewnętrznej, a szczegółowe dane będą przekazywali na krótkich postojach.

Intensywność pracy sztabu w czasie marszu szczególnie wzrośnie podczas wykonania przez nieprzyjaciela uderzeń bronią jądrową na kolumny marszowe pułku.

Jeżeli nieprzyjaciel wykona uderzenie jądrowe na maszerujące pododdziały, oficerowie sztabu pułku wspólnie z szefami rodzajów wojsk i służb natychmiast organizują rozpoznanie strefy zniszczeń i skażeń, ustalają poniesione straty przez poszczególne elementy ugrupowania marszowego oraz przedstawiają dowódcy pułku dane i obliczenia niezbędne do podjęcia przez dowódcę pułku decyzji w zakresie dokonania zmian w ugrupowaniu marszowym, obejścia rejonów zniszczeń i pożarów, likwidacji skutków napadu jądrowego. Zgodnie z decyzją dowódcy pułku i jego wytycznymi sztab pułku przekazuje zadania pododdziałom /organom/ rozpoznawczym, pododdziałom służby porządkowo-ochronnej i łączności, informuje sąsiadów i melduje do sztabu dywizji o zaistniałej sytuacji i decyzji dowódcy.

Podczas podchodzenia kolumn do rubieży możliwego spotkania się z nieprzyjacielem sztab pułku powinien ustalić aktualne położenie nieprzyjaciela i wojsk własnych oraz szybko przygotować dane potrzebne do powzięcia decyzji przez dowódcę pułku do rozwinięcia awangardy i sił głównych pułku. W tym celu szef sztabu pułku zwykle osobiście wysłuchuje krótkich meldunków oficerów sztabu i informacji szefów rodzajów wojsk i służb, następnie przygotowuje meldunek o położeniu wojsk, możliwościach własnych i nieprzyjaciela oraz przedstawia dowódcy pułku wnioski z oceny położenia, na podstawie których dowódca pułku podejmuje /udokładnia/ decyzję do rozwinięcia pułku do walki z nieprzyjacielem bezpośrednio z marszu.

W swoim meldunku szef sztabu z reguły przedstawia: siły i skład nieprzyjaciela przed frontem pułku; rubież, do której nieprzyjaciel może podejść do chwili wprowadzenia do walki głównych sił pułku; dogodną rubież i czas rozwinięcia głównych sił z chwilą nawiązania walki przez siły główne pułku i zmiany, jakie mogą w nim zajść podczas prowadzenia walki; udokładnia przedsięwzięcia wszechstronnego zabezpieczenia rozwinięcia pułku i prowadzenia walki oraz główne zagadnienia współdziałania.

Decyzję do walki z nieprzyjacielem nanosi się na mapę roboczą dowódcy pułku, szefa sztabu i starszego pomocnika do spraw operacyjnych. Pozostałe osoby funkcyjne dowództwa pułku zapoznaje szef sztabu pułku w częściach ich dotyczących. Równocześnie wydaje im zarządzenia w sprawie zabezpieczenia realizacji decyzji dowódcy pułku.

Zadania bojowe dla podwładnych, wynikające z decyzji dowódcy pułku, przekazuje z zasady osobiście dowódca pułku, szef sztabu lub starszy pomocnik do spraw operacyjnych oraz szefowie rodzajów wojsk i służb w formie krótkich rozkazów /zarządzeń bojowych/ przez radio lub ustnie w wyznaczonych miejscach na drodze marszu.

Równocześnie z zadaniami bojowymi przekazuje się wojskom wytyczne do współdziałania i zarządzenia wszechstronnego zabezpieczenia bojowego przewidywanej walki.

Szef sztabu organizuje jednocześnie rozwinięcie stanowiska dowodzenia, które powinno być rozwinięte i przygotowane do pracy do czasu wprowadzenia do walki sił głównych pułku. W czasie walki sił głównych sztab pułku uważnie studiuje położenie i jego zmiany, dokonuje wymiany informacji z sąsiadami oraz melduje o położeniu do sztabu dywizji. Ponadto praca sztabu pułku niczym nie różni się od toku pracy w natarciu.

#### BIBLIOGRAFIA

Służba Sztabów Ogólnowojskowych /podręcznik/.

Biuletyn Informacyjny nr 4/109/1972 r.

Praca sztaba motostrelkowego pułku /uczebnoje posobieje/  
1966 r.

Metodyka opracowania i prowadzenia map na szczeblach taktycznych /Bibl.Szkol. 020647/.

Wydrukowano w 200 egz.  
Egz. Nr 1-200 - Bibl.Szkol.  
Wyk. ptk GALECKI  
Druk E.G. dn.26.03.1974 r.  
Nr ks.masz. PF-341/PF-796/WW  
kor. M.E

Załącznik nr 2.

Egz. Nr ...

KOLEJNOŚĆ I SPOSÓB PRZEKAZYWANIA ZADAŃ DO MARSZU

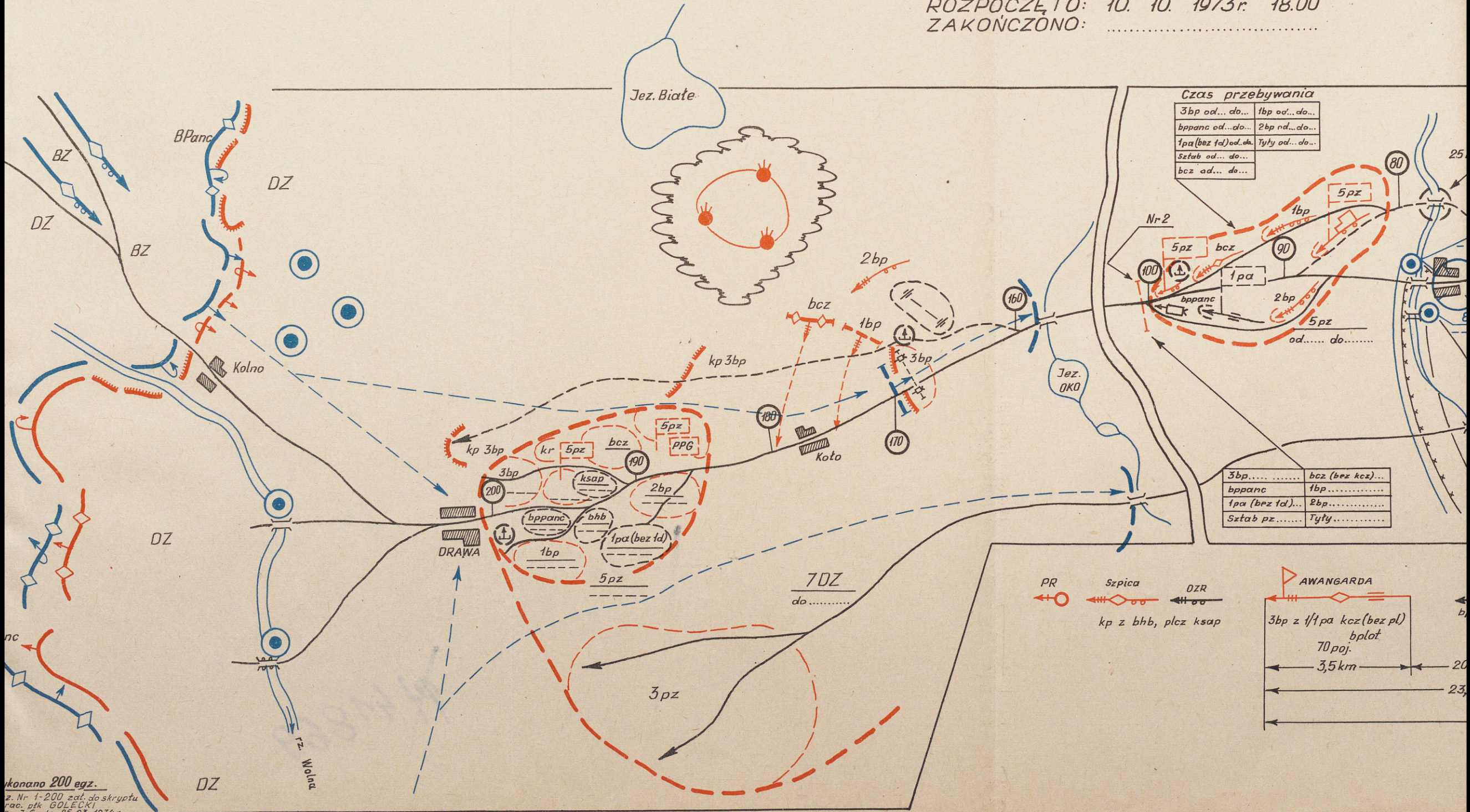
| Kolejność | Element ugrupowania /pododdział/   | Kto przekazuje  | Sposób stawiania zadań  |
|-----------|--|---|---|
| I         | 2<br>Kompania łączności  | 3<br>Starszy pomocnik szefa sztabu pułku /szef łączności/ | 4<br>Ustne zarządzenie do organizacji łączności /na SD pułku/                         |
|           | Kompania rozpoznania   | Starszy pomocnik szefa sztabu pułku do spraw rozpoznania  | Ustne zarządzenie do organizacji rozpoznania /na SD pułku/                            |
| I         | Kompania saperów   | Szef saperów  | Ustne zarządzenie do zabezpieczenia inżynierskiego marszu /na SD pułku/               |
|           | Pluton ochrony i regulacji ruchu i pododdziały wyznaczone do regulacji ruchu | Starszy pomocnik szefa sztabu pułku do spraw operacyjnych | Ustne zarządzenie do organizacji służby porządkowo-ochronnej /na SD pułku/            |
|           | Awangarda  | Dowódca pułku   | Ustny rozkaz bojowy /przekazany osobiście przez dowódcę /w miejscu postoju wykonawcy/ |
|           | Artyleria pułkowa  | Dowódca pułku / przez szefa artylerii/                    | Ustny rozkaz bojowy /przekazany w miejscu postoju wykonawców/                         |
| II        | Bateria ZSU-23-4   | Starszy pomocnik szefa sztabu /szef OPL/                  | Ustne zarządzenie /na SD pułku/   |

| 1   | 2  | 3   | 4   |
|-----|--|---|---|
| II  | Batalion czołgów                         | Szef sztabu pułku   | Ustny rozkaz bojowy /w miejscu postoju wykonawcy/.                        |
|     | Bataliony piechoty                       | Dowódca pułku /przez starszego pomocnika szefa sztabu pułku do spraw operacyjnych/. | Ustny rozkaz bojowy dowódcy pułku przekazany w miejscu postoju wykonawcy. |
|     | Tyły pułku                               | Dowódca pułku /przez kwatermistrza/.  | Ustny rozkaz bojowy /na KSD pułku/.                                       |
| III | Pododdziały /elementy ugrupowania/ pułku | Oficerowie sztabu pułku, szefowie rodzajów wojsk i służb                            | Ustne zarządzenie do bojowego zabezpieczenia marszu.                      |

# MAPA ROBOCZA DOWÓDCY 5A

ROZPOCZĘTO: 10. 10. 1973r. 18.00

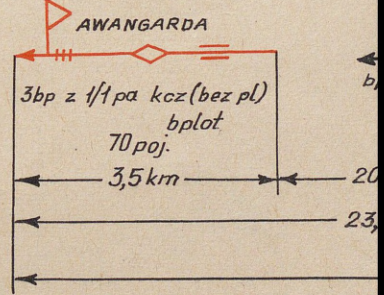
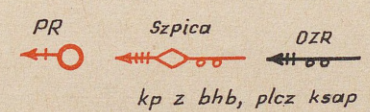
ZAKOŃCZONO: .....



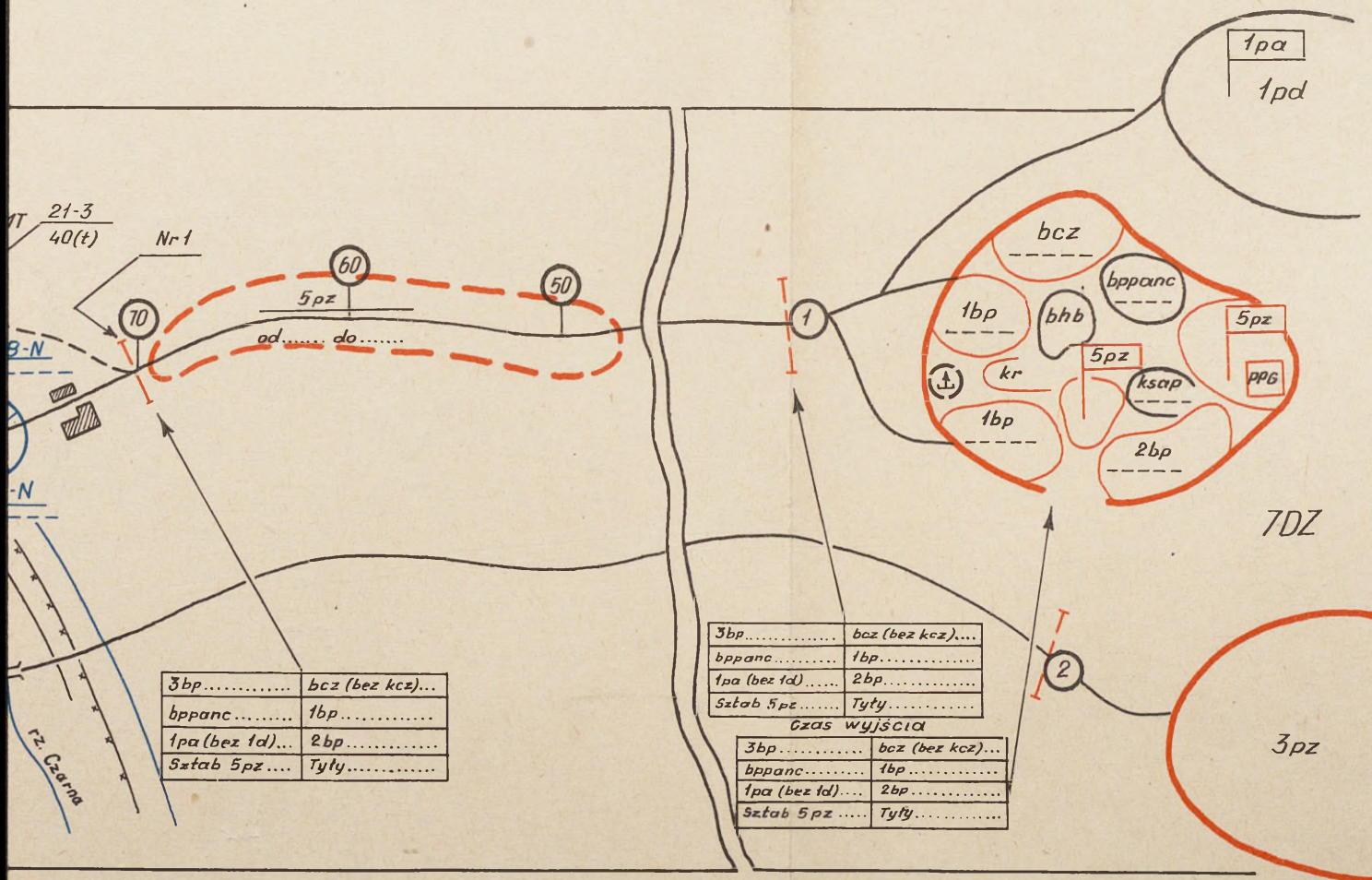
**Czas przebywania**

|                          |                  |
|--------------------------|------------------|
| 3bp od... do...          | 1bp od... do...  |
| bpanc od... do...        | 2bp od... do...  |
| 1pa (bez 1d) od... do... | Tyły od... do... |
| Sztab od... do...        |                  |
| bcz od... do...          |                  |

|                   |                  |
|-------------------|------------------|
| 3bp.....          | bcz (bez koz)... |
| bpanc.....        | 1bp.....         |
| 1pa (bez 1d)..... | 2bp.....         |
| Sztab pz.....     | Tyły.....        |



Wskazano 200 egz.  
z. Nr 1-200 zat. do skryptu  
rac. ptk GOLECKI  
s. J.G. dn. 25.03.1974r.  
z. p.f. 797/WW

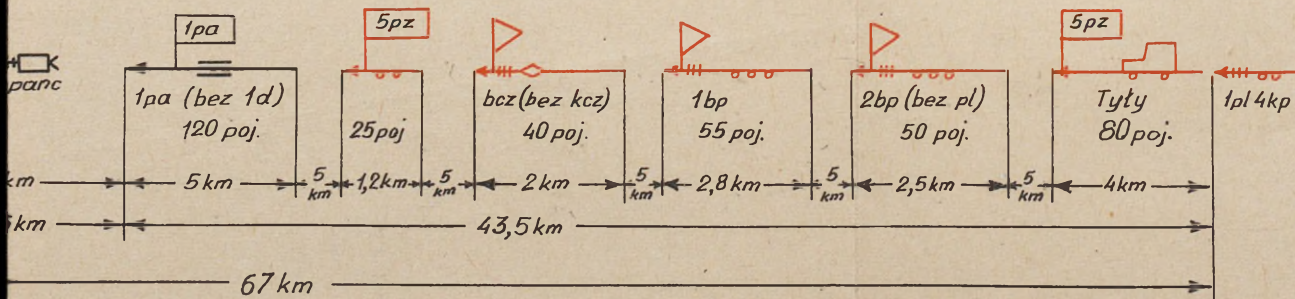


|                 |                  |
|-----------------|------------------|
| 3bp.....        | bcz (bez kcz)... |
| bppanc.....     | 1bp.....         |
| 1pa (bez 1d)... | 2bp.....         |
| Sztab 5pz.....  | Tyły.....        |

|                   |                  |
|-------------------|------------------|
| 3bp.....          | bcz (bez kcz)... |
| bppanc.....       | 1bp.....         |
| 1pa (bez 1d)..... | 2bp.....         |
| Sztab 5pz.....    | Tyły.....        |

Gzas wyjścia

|                   |                  |
|-------------------|------------------|
| 3bp.....          | bcz (bez kcz)... |
| bppanc.....       | 1bp.....         |
| 1pa (bez 1d)..... | 2bp.....         |
| Sztab 5pz.....    | Tyły.....        |



DOWÓDCA 5 pz  
(stopień, imię, nazwisko)

BIBLIOTEKA NAUKOWA ASG WY  
Archiwum Działu Zbiorów Specjalnych  
Nr ewid. \_\_\_\_\_

~~41869~~