

**AKADEMIA SZTABU GENERALNEGO WP**

WYDZIAŁ WOJSK LOTNICZYCH I OPK  
KATEDRA TAKTYKI LOTNICTWA

**JAWNE**

**POUJNE**

Egz. Nr 30

ASG WP wewn. 3582/81



**UKŁADY I WZORY  
MELDUNKÓW I DOKUMENTÓW BOJOWYCH  
PUŁKU LOTNICTWA WOJSK LĄDOWYCH  
(4 - plwl)**

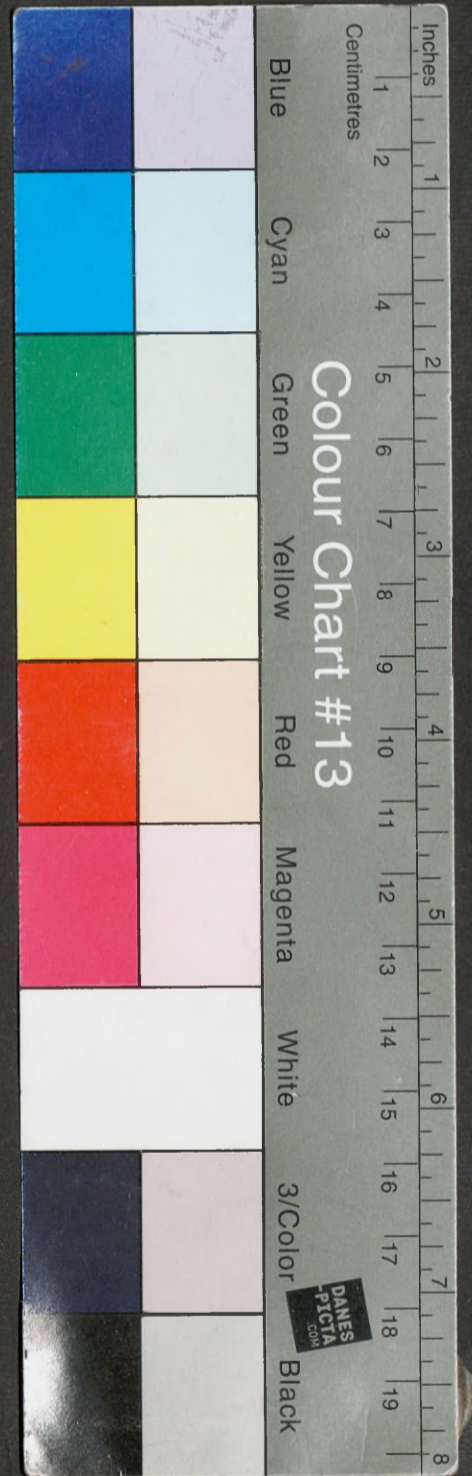
BIBLIOTEKA NAUCZNA ASG WP  
Archiwum i Biuro Literatury Specjalnych  
Nr ewid. \_\_\_\_\_

**41854**

WARSZAWA

STYCZEŃ

1981



*Copy* *11/81*  
**AKADEMIA SZTABU GENERALNEGO WP**

**WYDZIAŁ WOJSK LOTNICZYCH I OPK  
KATEDRA TAKTYKI LOTNICTWA**

**JAWNE**

~~SECRET~~  
**POUJNE**

Egz. Nr 30


ASG WP wewn. 3582/81



**UKŁADY I WZORY  
MELDUNKÓW I DOKUMENTÓW BOJOWYCH  
PUŁKU LOTNICTWA WOJSK LĄDOWYCH  
(4 - plwl)**

BIBLIOTEKA NAUCZONA ASG WP  
Archiwum Wojsk Lotniczych Specjalnych

Nr ewid. \_\_\_\_\_

 **41854**

WARSZAWA

STYCZEŃ

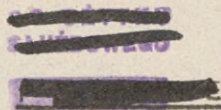
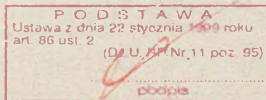
1981

AKADEMIA SZTABU GENERALNEGO WP

WYDZIAŁ WOJSK LOTNICZYCH I OPK  
KATEDRA TAKTYKI LOTNICTWA

**JAWNE**

ASG WP wewn. 3582/81



Egz. nr ..... 30

**PRZEKLASYFIKOWANO**  
Protokół Nr 12657



UKŁADY I WZORY

MELDUNKÓW I DOKUMENTÓW BOJOWYCH  
PUŁKU LOTNICTWA WOJSK LĄDOWYCH

/4 - plw1/

BIBLIOTEKA NAUKOWA ASG WP  
Archiwum Działu Zbiórów Specjalnych

Nr ewid. \_\_\_\_\_

~~1045~~ 41854

WARSZAWA

STYCZEŃ

1981

Opracowanie zawiera układy i wzory meldunków decyzji  
i podatanych dokumentów bojowych pułku lotnictwa wojsk ląd-  
owych. Może ono służyć jako materiał pomocniczy w procesie dy-  
daktycznym w ASG WP, a także w jednostkach Wojsk Lotniczych.

Opracował zespół autorów pod kierownictwem  
płk doc. dr Jerzego MACHURY w składzie:  
płk dypl. Grzegorz CIEŚLA, ppłk dr Ryszard RAJMAŃSKI, płk dypl.  
Tadeusz PAWLAK, płk mgr inż. Józef KOPAŃSKI, ppłk dypl. Bogdan  
PALEŃ, ppłk mgr inż. Tadeusz STAWNY, płk dr Jerzy KURKUS, płk  
dr Euzebiusz BARSZCZ.

## S P I S   T R E Ś C I

	Str.
1. Zamiar wykonania zadania bojowego dowódcy plwl .....	4
2. Zarządzenie wstępne .....	6
3. Referat - meldunek starszego oficera rozpoznawczego ...	8
4. Referat - meldunek starszego oficera operacyjnego .....	11
5. Referat - meldunek starszego nawigatora pułku .....	14
6. Referat - meldunek szefa strzelania powietrznego pułku.	17
7. Referat - meldunek starszego inżyniera pułku .....	20
8. Referat - meldunek dowódcy braop .....	23
9. Referat - meldunek dowódcy batalionu łączności i ubez- pieczenia lotów - szefa łączności i ubezpieczenia lotów pułku .....	26
10. Referat - meldunek szefa zabezpieczenia chemicznego pułku .....	29
11. Referat - meldunek zastępcy dowódcy pułku do liniowych.	32
12. Referat - meldunek zastępcy dowódcy pułku do politycz- nych .....	35
13. Referat - meldunek szefa sztabu pułku .....	39
14. Meldunek decyzji dowódcy pułku .....	41
15. Zarządzenie do przebazowania .....	46
16. Rozkaz bojowy plwl .....	49
17. Postawienie zadania bojowego przez dowódcę pułku .....	56
18. Wzór graficznej decyzji dowódcy plwl /schemat/ wklejka po stronie .....	68
19. Legenda decyzji dowódcy plwl .....	69
20. Meldunek bojowy pułku /za dzień działań/ .....	73

Uwaga! - wzór graficznej decyzji dowódcy plwl na mapie -  
patrz teczka nr biblioteki naukowej ASG WP-0990.

1.

#### UKŁAD

#### ZAMIARU WYKONANIA ZADANIA BOJOWEGO DOWÓDCY p1w1

- Zasadnicze wnioski z oceny nieprzyjaciela, wojsk własnych i sąsiadów.
- Ogólny sposób wykonania zadania bojowego, siły przewidziane do wykonania zadania. Określenie wzmożonego wysiłku oraz ogólny podział sił według zadań i czasu.
- Ogólne określenie ładunku bojowego /działka, rakiety, zbiorniki dodatkowe/.
- Czas osiągnięcia gotowości bojowej.
- Inne niezbędne zagadnienia, które dowódca jest w stanie określić np.:
  - ogólna koncepcja zabezpieczenia działań bojowych;
  - ogólna koncepcja realizacji współdziałania;
  - ogólna koncepcja dowodzenia działaniami bojowymi.

#### WZÓR

#### ZAMIARU WYKONANIA ZADANIA BOJOWEGO DOWÓDCY p1w1

- W wyniku obustronnej wymiany uderzeń jądrowych nieprzyjacieli w pasie natarcia 5A przechodzi do działań obronnych. W pasie wprowadzenia do bitwy 26 DZ mogą przejść do działań obronnych oddziały zbiorcze 2 BZ /1 DZ/ oraz 20 BPanc /7 DPanc/ najprawdopodobniej na rubieży p1n.BERGEN, FALKENBERG, MEISSENDORF. Siły 13 DZ przy współdziałaniu z częścią sił 12 DPanc oraz odwodami armijnymi załamują przeciwnuderzenie 1 KA /H/. Działania bojowe naszego pułku będą prowadzone w czasie ataku i przełamania obrony przez 26 DZ, a następnie w pasie obrony 13 DZ. Wykonanie zadania wsparcia ogniowego pierwszorzędnych pułków 26 DZ, zwalczanie czołgów i środków przeciwpancernych nieprzyjaciela w pasie obrony 13 DZ oraz przydzielenie do dyspozycji dowódcy 26 DZ 10 esrł może wpłynąć na powodzenie operacji 5A. Prowadzenie w tym samym rejonie i czasie wsparcia wojsk 5A przez 8 DLSZR ułatwi wykonanie naszego zadania.

- Zadanie zamierzam wykonać w godzinach rannych 17.6, na wezwanie z pola walki sposobem kolejnych uderzeń grup śmigłowców szturmowych wydzielając: na zwalczanie okopanych czołgów oddziału zbiorczego 20 BPanc nieprzyjaciela 16 śmigłowców z 2 eesz; na zwalczanie wyrzutni przeciwpancernych i siły żywej 14 śmigłowców z 3 eesz.

Od 8.00 17.6 osiągnąć gotowość bojową nr 2 do zwalczania czołgów i środków przeciwpancernych nieprzyjaciela w pasie obrony 13 DZ. 10 eesrł wyłączyć z podporządkowania dowódcy 10 DZ i do 3.00 17.6 przebazować na lądowisko HOFER. Do czasu przybycia rzutu kołowego 10 eesrł dla potrzeb rzutu powietrznego i zabezpieczenia wykonania zadań na korzyść wojsk 26 DZ wydzielić niezbędne siły i środki ze składu tyłów 5 plwl.

- Ładunek bojowy podam o 23.30 16.6.
- Gotowość bojowa do działań 5.30 17.6.
- Lot do celu wykonać kluczami na małej wysokości, a od punktu bojowego rozejścia parami. Przebazowanie rzutu powietrznego 10 eesrł wykonać na wysokości 100 m. W celu skrócenia czasu dolotu śmigłowców na wezwanie z pola walki wykorzystać lądowiska 10 i 14 eesrł. Dane dotyczące współdziałania podam w czasie postawienia zadania. Dowodzę osobiście z SD pułku. Moim zastępcą w rejonie bazowania - szef sztabu. Zadania dla załóg w powietrzu precyzuje z-ca ds.linowych z SDO szefa artylerii 26 DZ. W powietrzu dowodzę dowódcy eskadr.

2.

UKŁAD

ZARZĄDZENIA WSTĘPNEGO plw1

ZARZĄDZENIE WSTĘPNE ... plw1 nr ... . SD - WAŁCZ 16.6.80 21.30  
Mapa 1 : 200 000, wydanie drugie 1970 r.

1. Charakter i rejon przewidywanych działań bojowych, ewentualne obiekty działań i ich położenie. Przedsięwzięcia przygotowawcze do działań bojowych /np. studiowanie rejonu działań, obiektów, zapoznanie z aktualną sytuacją, danymi środków łączności itp./. Dane dotyczące przebazowania o ile jest w zadaniu bojowym.
2. Rodzaj ładunku bojowego lub czas jego podania.
3. Stopień i czas osiągnięcia gotowości bojowej.
4. Kto, jakimi siłami i w jaki sposób zabezpiecza wykonanie zadania bojowego.
5. Czas, miejsce i sposób postawienie zadania bojowego pododdziałom.

SZEF SZTABU ... plw1

... /stopień, imię i nazwisko/

Czytali:

dowódca ... elł ...  
dowódca ... eész ...  
dowódca ... eész ...  
dowódca ... eśrł ...  
dowódca bzaop ...  
dowódca bł i ul ...

WZÒR  
ZARZĄDZENIA WSTĘPNEGO plwl

ZARZĄDZENIE WSTĘPNE 5 plwl nr 02. SD - GROSS OSINGEN 16.6.80  
21.30. Mapa 1 : 200 000, wydanie drugie 1976 r.

1. Przewidywany rejon działań: pas natarcia 5A. Obiektami działań dla śmigłowców szturmowych będą punkty oporu 2 BZ i 20 BPanc oraz czołgi i środki przeciwpancerne 41 i 43 BPanc. Należy przestudować rejon działań szczególnie w pasie natarcia 26 i 13 DZ, możliwe warianty uderzeń, rozmieszczenie środków OPL npla oraz dane środków łączności.  
1 ell być w gotowości do realizacji zadań dowodzenia i transportu oraz przebazowania na nowe lądowiska.  
10 esrl przystąpić do organizacji przebazowania na lądowisko HOFER i być w gotowości do zabezpieczenia działań 26 DZ.
2. Ładunek bojowy dla 2 i 3 esz zostanie podany o 23.30 16.6.
3. Gotowość bojową do działań osiągnąć: 1 ell, 2 i 3 esz 5.30 17.6, 10 esrl 4.00 17.6.
4. Działania 10 esrl do chwili przybycia rzutu naziemnego zabezpiecza 5 plwl na lądowisku HOFER.
5. Zadanie bojowe dowódcom pododdziałów postawi dowódca pułku na SD 5 plwl o 2.00 17.6, dowódcy 10 esrl zastępca dowódcy pułku ds. szkolenia na lądowisku SCHMOIDE o 23.00 16.7.

SZEFE SZTABU 5 plwl

.../stopień, imię i nazwisko/

Czytali:

dowódca 1 ell ...

dowódca 2 esz ...

dowódca 3 esz ...

dowódca 10 esrl - przekazano telegraficznie

dowódca bzaop ...

dowódca bl i ul ...

## REFERATU-MELDUNKU STARSZEGO OFICERA ROZPOZNAWCZEGO plw1

- Ocena działań bojowych wojsk lądowych npla oraz ich wpływ na wykonanie zadań przez pułk.
- Ocena środków OPL npla.
- Ocena obiektów działań npla /wrażliwe elementy obiektu, punkty przycelowania itp./.
- Przedsięwzięcia i organizacja zabezpieczenia bojowego wykonania zadań.
- Możliwości użycia BMR npla.
- Ocena ewentualnego przeciwdziałania grup dywersyjnych npla.

## WZÓR

## REFERATU-MELDUNKU STARSZEGO OFICERA ROZPOZNAWCZEGO plw1

Obywatelu ... melduję, że:

- Działania 1 KA /H/ zostały zatrzymane i do godzin rannych 17.6 nie przewiduję większych zmian rubieży styczności bojowej wojsk. Przewiduję, że na kierunku działań 5A 1 KA /NZ/ będzie starał się wyprowadzić swoje związki taktyczne na zachodni brzeg rzeki ŁABY i tam odtworzyć obronę. W pasie planowanego wprowadzenia do bitwy 26 DZ mogą przejść do działań obronnych pododdziały zbiorcze 2 BZ i 20 BPanc npla najprawdopodobniej na rubieży: płn BERGEN, FALKENBERG, MEISENDORF. Przewiduję, że 20 BPanc może posiadać około bcz i kompanię przeciwpancerną. W pasie obrony 13 DZ mogą przejść do działań zaczepnych 41 i 43 BPanc z rubieży WIEREN, CLENZE.
- Najgroźniejszymi środkami OPL będą działka Vulcan na transporterach opancerzonych Marder oraz pociski Redeye. Ponadto przewiduję, że każdy pododdział organizuje obserwację powietrzną i wyznacza 25% środków ognionych do zwalczania celów powietrznych. Nieprzyjaciół do celów powietrznych prowadzi ogień z broni maszynowej całością plutonu lub drużyny śred-

nio z odległości około 1000 m.

Czynniki ograniczające obserwację wzrokową, a więc takie jak: mgły i nierówności terenu, środki dymne, zabudowania itp. znacznie obniżają skuteczność strzelania.

Nie przewiduję zwalczania naszych śmigłowców przez lotnictwo myśliwskie npla, gdyż śmigłowce będą wykonywały zadania w zasadzie z nad ugrupowania własnych wojsk. Natomiast liczę się z możliwością oddziaływania śmigłowców typu UH-1D w czasie wykonywania zadania wsparcia ogniowego wojsk 26 DZ.

- Obiektami działań śmigłowców szturmowych będą środki pancerne i przeciwpancerne oraz punkty oporu nieprzyjaciela. W składzie sił zbiorczych 2 BZ i 20 BPanc może się znajdować około 50 czołgów "Leopard", 13 wyrzutni pocisków przeciwpancernych SS-11 oraz około 30 transporterów opancerzonych typu "Marder". Należy się liczyć, że środki pancerne i przeciwpancerne npla będą starannie okopane i zamaskowane przed rozpoznaniem, w związku z tym znaczna ich ilość nie zostanie dostatecznie obezwładniona w ogniomym przygotowaniu ataku 26 DZ.

Z charakterystyki obiektów podlegających niszczeniu przez śmigłowce szturmowe wynika, że najbardziej odpornymi na działania ogniowe są czołgi typu "Leopard", dlatego też do ich niszczenia należy głównie wykorzystać śmigłowce uzbrojone w zestawy pocisków typu "Malutka". Do obezwładnienia wyrzutni pocisków ppanc z SS-11 oraz środków słabo opancerzonych celowo jest wykorzystać śmigłowce uzbrojone w zestawy pocisków niekierowanych.

- W celu zabezpieczenia wykonania zadania proponuję zwrócić się do dowódcy 26 DZ aby nakazał prowadzenie rozpoznania powietrznego śmigłowcem z 10 eśrł w czasie 5.00-5.10 17.6 dla ustalenia położenia, maskowania i okopania obiektów uderzeń /czołgów/ oraz naprowadzenia grupy uderzeniowej.
- Przewiduję w wypadku uzyskania powodzenia przez 26 DZ i skuteczną obronę 13 DZ, użycie przez npla BMR co może stworzyć bezpośrednio zagrożenie dla naszego pułku. Szczególnie należy się liczyć z uderzeniami jądrowymi w godzinach rannych.

- Na podstawie dotychczasowego przebiegu działań grup dywersyjnych przewiduję możliwość oddziaływania dwóch-trzech grup dywersyjnych, które będą dążyły do zniszczenia śmigłowców i stanowiska dowodzenia pułku.

## REFERATU-MELDUNKU STARSZEGO OFICERA OPERACYJNEGO plm1

- Działania wojsk własnych /lądowych, lotnictwa, desantowych/ i ich zadania.
- Skład bojowy, bazowanie i gotowość bojowa.
- Informacje i propozycje dotyczące przebazowania /poszczególnych eskadr, SD pułku/ oraz przemieszczenia SD armii ogólnowojskowej /pancernej/.

## WZÓR

## REFERATU-MELDUNKU STARSZEGO OFICERA OPERACYJNEGO plm1

Obywatelu ... melduję, że:

- 26 DZ o 6.00 17.6 wchodzi do bitwy z rubieży: BECKEDORF, HASSEL. Współdziałając z 14 DPanc, wykorzystując działania 30 DPD, oddziału wydzielonego /54 pcz/ oraz desantu taktycznego z marszu forsuje rz.ALLER, WEZERA i do końca dnia łączy się z 30 DPD. Natarcie 26 DZ, działania 7 pót, 70 plm i 82 plmez związane z wysadzeniem desantu taktycznego, a również bezpośrednia działalność 30 plmez w ognionym przygotowaniu wejścia do bitwy wojsk 26 DZ wpłynę korzystnie na wykonanie naszego zadania. Ponadto w przewidywanym rejonie działań eskadr śmigłowców szturmowych będzie wykonywać zadania 10 eśrł wydzielona dla potrzeb 26 DZ.
- 1 ełł bazuje na dwóch lądowiskach i posiada 15 pilotów. Na lądowisku GERDSHAGEN przy SD 5A znajduje się: 4 śmigłowce Mi-2, 2 samoloty Jak z kluczy łącznikowych oraz 50% stanu sił i środków tyłów eskadry, na lądowisku DERREL przy WSD 5A znajduje się: 2 śmigłowce Mi-2, 1 samolot An-2 i Jak-12 z kluczy łącznikowych, 3 śmigłowce Mi-2 z klucza rozpoznania chemicznego oraz 50% sił i środków tyłów eskadry. Eskadra w dniu dzisiejszym strat nie poniosła. 2 eész bazuje na lądowisku GROSS OSINGEN. Posiada 16 pilotów, 16 operatorów, 16 strzelców pokładowych i 16 śmigłowców Mi-2. Eskadra w dniu dzisiejszym strat nie poniosła.

3 eérł bazuje na lądowisku RADERCOM, posiada 14 pilotów, 13 strzelców pokładowych i 14 śmigłowców Mi-2. Eskadra w dniu dzisiejszym strat nie poniosła.

8 eérł bazuje na lądowisku LOMITZ, posiada 10 pilotów i 9 śmigłowców Mi-2, w tym 2 śmigłowce uszkodzone.

10 eérł bazuje na lądowisku SCHMOWDE, posiada 12 pilotów i 8 śmigłowców Mi-2. Jeden śmigłowiec został zniszczony przez grupę dywersyjną. Eskadra jest w gotowości do przebazowania na nowe lądowisko.

12 eérł bazuje na lądowisku SCHMOLDE, posiada 9 pilotów i 9 śmigłowców Mi-2. Jeden śmigłowiec z aparaturą PED-3 został uszkodzony. Straty w dniu dzisiejszym: dwa dystrybutory paliwowe 4,5 m<sup>3</sup>.

13 eérł bazuje na lądowisku ELLENBERG, posiada 9 pilotów i 7 śmigłowców Mi-2. Straty w dniu dzisiejszym: 2 śmigłowce Mi-2 oraz dystrybutor olejowy.

14 eérł bazuje na lądowisku ESCHUDE, posiada 8 pilotów, 8 śmigłowców Mi-2. Straty w dniu dzisiejszym: jeden pilot oraz 1 śmigłowiec Mi-2 z klucza rozpoznania artyleryjskiego. Ponadto uszkodzona radiostacja R-839.

22 kś bazuje na lądowisku RADEMIN. Stan sprzętu i ludzi bez zmian.

23 kś bazuje na lądowisku BODENTEICH, posiada jednego pilota, 3 śmigłowce Mi-2. Straty: 2 pilotów oraz technik osprzętu, pięciu mechaników rannych, znajdują się w szpitalu, jeden dystrybutor paliwowy 4,5 m<sup>3</sup> - spalony.

Proponuję w nocy przenieść dwóch pilotów z 13 eérł do 23 kś, a uzupełnienie, które przybędzie 17.6 rozdzielić między eskadry stosownie do poniesionych strat.

Wszystkie sprawne śmigłowce są w gotowości do realizacji zadań bojowych. Załogi znajdują się w rejonach zakwaterowania w gotowości bojowej nr 3.

- Podczas przebazowania 10 eérł proponuję zabrać na śmigłowce 31 żołnierzy obsługi technicznej i 15 żołnierzy z plutonu zabezpieczenia dowodzenia. Rzut naziemny zorganizować z pozostałych sił i środków. Na dowódcę rzutu naziemnego wyznaczyć dowódcę plutonu zaopatrzenia.

Przewiduję w dniu 17.6 zmianę lądowisk dla 2 i 3 eósz oraz SD pułku. Należy się również liczyć z możliwością zmiany bazowania w dniu jutrzejszym 1 ełł, 10 i 13 eórl oraz 22 i 23 ká. Nie przewiduję natomiast zmian bazowania pozostałych eórl. Planowana jest zmiana SD i WSD 5A w związku z czym proponuję przygotować grupę rekonesansową dla rozpoznania nowych lądowisk.

5.

UKŁAD

REFERATU - MELDUNKU STARSZEGO NAWIGATORA plw1

- Prawdopodobne obiekty działań i ładunek bojowy.
- Trasy /osie tras/ i warunki lotu na wykonanie zadań.
- Sposób nawigowania i wyjścia na cele w nakazanym czasie.
- Sposób odszukania celu i wykonania zadania.
- Wykorzystanie środków UL podczas działań bojowych.
- Sposób wznowienia orientacji geograficznej.
- Nawigatorskie zabezpieczenie przebazowania pododdziałów pułku.
- Prośby.

WZÓR

REFERATU - MELDUNKU STARSZEGO NAWIGATORA plw1

Obywatelu ... melduję, że:

- Prawdopodobnymi obiektami działań dla śmigłowców 2 i 3 eskadry będą: pododdziały czołgów oraz artylerii przeciwpancernej i rakietowej ze składu 2 BZ i 20 BPanc npla broniących się na zachód od rubieży: HERMANNsburg, BERGEN, MEISSENDORF. Obiekty te mogą być w zasięgu 12-15 min. lotu od lądowisk tych eskadr.
- W celu dolotu śmigłowców do obiektów działań proponuję w pasie natarcia 26 DZ wyznaczyć następujące osie tras:
  - a/ WPT - ESCHEDE, KPT-HERMANSBURG;
  - b/ WPT - ESCHEDE, KPT-BEISEN;
  - c/ WPT - ESCHEDE, KPT-WALLE.

/KPT należy traktować równocześnie za PBR/.

W locie po trasach do celów nad terenem własnym utrzymywać wysokość 30 m, a nad terenem npla 10-30 m. Loty powrotne wykonywać po tych samych trasach. Prędkość w locie do celu i powrotnym 180 km/h. Ugrupowanie bojowe śmigłowców na trasie kolumna par lub kluczy w odległości 300 m między parami /kluczami/, minimalny odstęp pomiędzy śmigłowcami 50 m.

Start śmigłowców wykonywać jednocześnie w składzie pary lub klucza z zachowaniem odstępu czasowego równego czasowemu odstępowi pomiędzy parami /kluczami/ w ugrupowaniu co wynosi 6 s.

- Nawigowanie po trasach wykonywać w zasadzie za pomocą orientacji wzrokowej i obliczonego kursu przed lotem. Dla prowadzenia orientacji wzrokowej i kontroli drogi wykorzystać charakterystyczne obiekty liniowe np.: drogi i tory kolejowe biegnące z m.CELLE do m.UELZEN, z m.CELLE do m.HERMANNSBURG i z m.CELLE do BERGEN, a także rzekę ORTZE płynącą z południa na północ w pobliżu rubieży styczności wojsk. Do naprowadzania śmigłowców w rejon położenia celów i udzielania informacji o sytuacji naziemnej oraz powietrznej wykorzystać GDB znajdującą się przy SD 26 DZ i SD szefa artylerii 26 DZ.
- Odezukiwanie celów przez załogi proponuję realizować w oparciu o charakterystyczne pomocnicze obiekty orientacyjne w rejonie celów, oraz wskazywanie celu przez wystrzeliwanie pocisków smugowych i świetlnych przez własne wojska znajdujące się w bezpośredniej styczności bojowej. Atak celów wykonywać głównie z pierwszego nalotu od strony słońca. Dodatkowy manewr w rejonie celu wykonywać według decyzji dowódcy śmigłowcowej grupy uderzeniowej.
- Zabezpieczenie radiotechniczne i UL w lotach do celów i w lotach powrotnych realizować w oparciu o własne etatowe środki znajdujące się na lądowiskach. Ponadto proponuję wykorzystać radiolatarnię rozwiniętą na lądowisku 2 eesz oraz radionamierniki 10 i 14 eesr, z którymi istnieje możliwość pracy do rubieży styczności bojowej na wysokości lotu rzędu 10-50 m.
- W wypadku utraty orientacji geograficznej w locie powrotnym przyjąć kurs  $90^{\circ}$  lecieć przez ok.10 min., wznieść się na wysokość 300 m, stanąć w prawy krąg i starać się określić pozycję śmigłowca przez zliczenie drogi, za pomocą radionamiernika, radiolatarnie lub inne środki.
- 10 eesr proponuję przebazować na nakazane lądowisko po trasie: WPT - SCHMOLDE, PZK - HAVELBERG, KPT - lądowisko HOFER. Długość trasy wynosi 174 km, czas przebazowania rzutu powie-

trznego około 1 godz. Najpóźniejszy start eskadry o godz. 00.25 17.6. Start wykonywać pojedynczymi śmigłowcami co 1 min., ugrupowanie na trasie lotu potok śmigłowców na wysokościach 50 i 100 m nad przeszkodami terenowymi z tym, że na wysokości 50 m wykonuje lot co drugi śmigłowiec. Przelot rzutu powietrznego wykonywać z prędkością przelotową, nawigując według orientacji wzrokowej i obliczonych warunków lotu, ponadto wykorzystując radiolatarnie i radionamierniki na lotniskach 30, 82 plmsz, 81 plrt oraz 2 eész.

W celu zabezpieczenia lądowania 10 eérł na lądowiska HOFER proponuję wysłać i rozwinąć do pracy "Świetłuszkę" oraz radiolatarnię ze składu 5 plwl, które powinny zabezpieczać działania eskadry do chwili przybycia rzutu naziemnego 10 eérł z lądowiska SCHMOLDE.

Potrzebny czas na przemieszczenie środków UL z lądowiska na którym znajduje się SD 5 plwl na lądowisko HOFER i ich rozwinięcie wynosić będzie około 2 godz.20 min. Najpóźniejszy czas wyjazdu tych środków UL w celu zabezpieczenia lądowania eskadry na lotnisku HOFER o godz.23.34 16.6.

Jako zapasowe lotniska dla przebazowującej się eskadry proponuję wyznaczyć lotniska: OSTERBURG na którym bazuje 30 plmsz i KLOTZE na którym bazuje 81 plrt.

Pogoda na trasie przebazowania 10 eérł i w rejonie działań 2 i 3 eész nie utrudni wykonania zadań.

6.

#### UKŁAD

#### REFERATU - MELDUNKU SZEFA STRZELANIA POWIETRZNEGO plnl

- Obiekty podlegające zwalczaniu raketowymi i artyleryjskimi środkami rażenia.
- Środki rażenia i ładunek bojowy.
- Liczba śmigłowców potrzebna do wykonania zadania bojowego lub oczekiwany wynik działań bojowych dla określonej grupy śmigłowców.

#### WZÓR

#### REFERATU - MELDUNKU SZEFA STRZELANIA POWIETRZNEGO plnl

Obywatelu ... melduję, że:

- Obiektami podlegającymi zwalczaniu przy użyciu artyleryjskiego i raketowego uzbrojenia śmigłowców będą czołgi typu "Leopard", wyrzutnie ppanc SS-11 oraz transportery opancerzone "Marder". Obiekty te są celami pojedynczymi o małych wymiarach. Nie wyróżniają się dużą kontrastowością i nie posiadają specjalnych oznak ułatwiających ich wykrycie z większej odległości. Należy brać pod uwagę, że wymienione środki pancerne i przeciwpancerne będą starannie zamaskowane i okopane co utrudni rozpoznanie i atak śmigłowców. W związku z przewidywanymi warunkami pogody proponuję nalot wykonywać z lotu koszącego na wysokości rzędu 10-30 m, co utrudni przeciwnikowi wykrycie naszych śmigłowców oraz zmniejszy do minimum możliwość przeciwdziałania jego lotnictwa i śmigłowców uzbrojonych.
- Do wykonania postawionego zadania proponuję użyć śmigłowce uzbrojone w zestawy kierowanych rakiet PPK "Malutka", jak również śmigłowce uzbrojone w rakiety niekierowane S-5K z kompletem amunicji do działek i karabinów maszynowych.
- Dla osiągnięcia jak największego prawdopodobieństwa rażenia podczas niszczenia środków pancernych i ppanc nieprzyjaciela celowo jest wykonać 4 ataki z wykorzystaniem rakiet PPK "Malutka" i 2 ataki z wykorzystaniem rakiet S-5K oraz działek i karabinów maszynowych.

W niżej podanych tabelach podane są wartości prawdopodobieństwa rażenia wybranych celów, a mianowicie: bojowego wozu piechoty, średniego czołgu i wyrzutni ppancernych.

Obiekt działań	Prędkość lotu w km/h	Odległość strzelania w m.			Kierunek ataku	
		NS-23M	S-5K		z boku	z przodu
Bojony wóz piechoty	100	700	500	300	0,36	0,31
	140	800	600	400	0,27	0,23
	180	900	700	500	0,20	0,17
	100	500	300	-	0,27	0,24
	140	600	400	-	0,18	0,16
	180	700	500	-	0,14	0,12
	100	-	-	300	0,25	0,21
	140	-	-	400	0,18	0,15
	180	-	-	500	0,13	0,11
Czołg średni	100	-	-	300	0,33	0,10
	140	-	-	400	0,24	0,06
	180	-	-	500	0,19	0,04
Wyrzutnia pocisków przeciwpancernych	100	700	500	300	0,63	0,48
	140	800	600	400	0,50	0,36
	180	900	700	500	0,40	0,28
	100	500	300	-	0,42	0,32
	140	600	400	-	0,32	0,23
	180	700	500	-	0,25	0,17
	100	-	-	300	0,50	0,37
	140	-	-	400	0,37	0,26
	180	-	-	500	0,28	0,18

Wartości prawdopodobieństwa rażenia celu opancerzonego przy użyciu PPK "Malutka" ze śmigłowca Mi-2.

Obiekt działań	Ilość odpalonych PPK "Malutka"			
	1	2	3	4
Opancerzony cel pojedynczy	0,50	0,75	0,88	0,94
	0,70	0,91	0,97	0,99

Stan i wyposażenie śmigłowców oraz poziom wyszkolenia personelu latającego umożliwią wykonanie:

- a/ 16 śmigłowcami uzbrojonymi w zestawy ppk 9M14M "Malutka" zniszczenie do 32 środków pancernych;
- b/ 14 śmigłowcami uzbrojonymi w zestawy MARS-2 z rakietami S-5K oraz działkiem NS-23 zniszczenie od 5-7 transporterów opancerzonych lub samochodów.

Dla zmniejszenia możliwych strat własnych od ognia przeciwnika i skrócenia czasu przebywania w rejonie obiektu działań należy dążyć do wykonania ataku z pierwszego zajęcia. Ataki następne wykonywać z różnych kierunków z zastosowaniem manewru przeciwrakietowego i przeciwartyleryjskiego.

7.

UKŁAD

REFERATU - MELDUNKU ST. INŻYNIERA - ZASTĘPCY DOWÓDCY plw1 ds. INŻYNIERYJNO-LOTNICZYCH

- Stan oraz ukończenie statków powietrznych i środków materiałowych.
- Dysponowany rezerwa statków powietrznych.
- Stan i możliwości personelu służby inżyniersko-lotniczej w zakresie obsługi i odtwarzania gotowości bojowej statków powietrznych.
- Organizacja inżyniersko-lotniczego zabezpieczenia działań.
- Propozycje podziału sił i środków służby inżyniersko-lotniczej na rzuty do przebazowania.
- Możliwości naprawy uszkodzonych statków powietrznych.
- Ewakuacja statków powietrznych z miejsca przymusowego lądowania.
- Rozmieszczenie, maskowanie i ochrona sprzętu lotniczego na lądowiskach.

Uwaga: St.inżynier wspólnie ze starszym nawigatorem pułku wykonuje obliczenia inżyniersko-nawigacyjne.

WZÓR

REFERATU - MELDUNKU ST. INŻYNIERA - ZASTĘPCY DOWÓDCY plw1 ds. INŻYNIERYJNO-LOTNICZYCH

Obywatelu ... melduję, że:

- Na stan 86 śmigłowców i 4 samoloty aktualnie sprawnych do działań jest 83 śmigłowce i 4 samoloty, z tego w:
  - 1 ełł - 9 Mi-2, 3 JAK-12, 1 AN-2
  - 2 eśsz - 16 Mi-2
  - 3 eśsz - 14 Mi-2
  - 8 eśrł - 7 Mi-2
  - 10 eśrł - 8 Mi-2
  - 12 eśrł - 8 Mi-2
  - 13 eśrł - 7 Mi-2

14 eórl - 8 Mi-2

22 ké - 3 Mi-2

23 ké - 3 Mi-2

Na 9.00 17.6 zostanie usprawniony 1 Mi-2 z 12 eórl.

Na 12.00 17.6 zostaną usprawnione 2 Mi-2 z 8 eórl.

Otrzymanych z organu zaopatrywania frontu 6 ómiglówców Mi-2 proponuję przydzielić do:

3 eóez - 2 Mi-2 /w tym 1 z PED-3/

13 eórl - 2 Mi-2

10 eórl - 1 Mi-2

14 eórl - 1 Mi-2

4 mechaników proponuję przydzielić do 23 ké.

- Pozostałość reesórw ómiglówców i samolotów pozwala na wykonanie minimum 30 lotów jednogodzinnych przez każdy ómiglówiec i samolot.

- Personel obsługi technicznej w eskadrach skompletowany órednio w 95% jest w stanie w ciógu doby zabezpieczyć obsługę

27-54 lotów pojedynczych ómiglówców i samolotów

9-18 lotów kluczami ómiglówców

3- 6 lotów eskadrę ómiglówców

- Czasy odtwarzania gotowości bojowej ómiglówców Mi-2 siłami obsługi technicznej eskadry

a/ ómiglówiec Mi-2 uzbrojony /ppk 9M14M lub MARS-2/  
/2 dystryb.paliwa/

pojedynczy - 50 min.

klucz - 1 godz.20 min.

eskadra - 2 godz.20 min.

b/ ómiglówiec Mi-2 nieuzbrojony /2 dystryb.paliwa/

pojedynczy - 15 min.

klucz - 30 min.

eskadra - 1 godz.30 min.

Eskadra techniczna od 22.00 16.6 wydzielonymi grupami usprawnienia uszkodzone ómiglówce w 8 i 12 eórl i od 12.00 17.6 jest w gotowości do wykonywania napraw bieżących i usuwania uszko-

dzień bojowych całością sił na lądowisku GROSS OESINGEN oraz doraźnymi grupami na lądowiskach przydzielonych do związków taktycznych eskadr śmigłowców.

- Proponuję wydzielić z I rzutu zabezpieczenia dowodzenia i obsługi technicznej w GROSS OESINGEN 10 mechaników i techników i skierować transportem samochodowym na lądowisko HOFER. Grupa ta będzie w gotowości od 1.20 17.6 do przyjęcia śmigłowców 10 eśrł przebazowujących się z lądowiska SCHMOLDE. Po przybyciu rzutu kołowego 10 eśrł grupa powraca na lądowisko GROSS OESINGEN. Proponuję część mechaników obsługi technicznej 10 eśrł z lądowiska SCHMOLDE do HOFER przetransportować na przebazowujących się śmigłowcach.
- Personel służby inżynieryjno-lotniczej jest w stanie wykonać w ciągu doby remonty drobne 2-4 uszkodzonych śmigłowców lub samolotów.
- Do ewakuacji uszkodzonych śmigłowców i samolotów z miejsca przymusowego lądowania nie posiadam odpowiednich środków transportu.
- Śmigłowce i samoloty zostały we wszystkich eskadrach rozśrodkowane i zamaskowane.  
Ochronę i obronę zapewniają służby dyżurne i patrole wydzielone z personelu służby inżynieryjno-lotniczej eskadr i z pododdziałów ochrony związków taktycznych do których eskadry zostały przydzielone.

8.

UKŁAD

REFERATU - MELDUNKU DOWÓDCY bzaop plnl

- Ocena stanu sił i środków bzaop.
- Możliwości bzaop w zakresie zabezpieczenia wykonania zadań bojowych pułku.
- Możliwości bzaop w zakresie dowozu środków materiałowo-technicznego zabezpieczenia dla zapewnienia ciągłości działań bojowych, odtwarzania gotowości bojowej eskadr i pułku.
- Ocena aktualnej organizacji obrony i ochrony lądowisk.
- Przedsięwzięcia dotyczące usprawnienia obrony i ochrony oraz maskowania.

WZÓR

REFERATU - MELDUNKU DOWÓDCY bzaop

Obywatelu ... melduję, że:

- Batalion zaopatrzenia ukompletowany jest:
  - stan osobowy - 90%
  - transport samochodowy i inny sprzęt obsługi - 95%, przy współczynniku sprawności technicznej - 0,9.

Ukompletowanie elementów tyłowych poszczególnych eskadr szturmowych, rozpoznawczo-łącznikowych i samodzielnych kluczy stanem osobowym w granicach 95%, w sprzęcie technicznym i środkach transportowych w 98%.

- Działania bojowe poszczególnych eskadr rozpoznawczo-łącznikowych pod względem tyłowym zabezpieczane są przez własne elementy tyłowe na aktualnych lądowiskach bazowania. 1 ełł poza lądowiskiem obecnego bazowania posiada część sił i środków /ok.30%/ na lądowisku DERREL.

I rzut zabezpieczenia dowodzenia, obsługi technicznej i batalionu zaopatrzenia /70% sił i środków/ oraz tyły 2 eósz rozwinięte są na lądowisku GROS OESINGEN. 3 eósz zabezpieczana jest przez własne tyły na lądowisku RADERLOCH.

II rzut zabezpieczenia dowodzenia i obsługi technicznej do-

wództwa i sztabu bazop /30% sił i środków/ znajduje się na lądowisku DERREL.

Poniesione straty w rezultacie oddziaływania nieprzyjaciela w dniu 16.6 na lądowiska eskadr rozpoznawczo-łącznikowych stworzyły poważne utrudnienie w zakresie zabezpieczenia w paliwo szczególnie 10,12 i 25 eśrł.

- Braki powstałe w sprzęcie obsługi oraz transporcie i środkach materiałowych zostaną uzupełnione z sił i środków pierwszego rzutu zabezpieczenia i obsługi technicznej bzaop do świtu 17.6.

Jednocześnie do świtu 17.6 transportem bzaop 5 plwl zostaną uzupełnione na poszczególnych lądowiskach środki materiałowe typu lotniczego do zaspokojenia 5 wylotów bojowych eskadry. Środki materiałowe typu ogólnowojskowego i paliwo lotnicze niezbędne na pokrycie potrzeb w dniu 17.6 eskadry rozpoznawczo-łącznikowe i klucze brygad artylerii i rakiet pobiorą własnym transportem z punktów zaopatrzenia odpowiednich związków taktycznych. Zabezpieczenie medyczne i techniczne działań plwl będzie organizowane na dotychczasowych zasadach.

Zaopatrywanie eskadr śmigłowców szturmowych oraz eskadry lotnictwa łącznikowego we wszystkie rodzaje środków materiałowych odbywa się transportem bzaop.

Działania bojowe 2 i 3 eesz związane ze wsparciem 26 DZ oraz podporządkowanie 10 eśrł 26 DZ proponuję zabezpieczyć w sposób następujący:

- do świtu 17.6 przygotować nowe lądowiska w pasie przemieszczanych działań bojowych 26 DZ dla 2 i 3 eesz oraz dla 10 eśrł /konkretne rejony uwzględnić w sztabie 26 DZ/;
- na nowe lądowiska przenieść większość sił i środków ze składu tyłów każdej eskadry;
- na lądowiskach dotychczasowego bazowania pozostawić jedynie siły i środki niezbędne do zabezpieczenia wylotu eskadry;

- środki materiałowe dostarczyć na nowe lądowiska transportem bzaop;
- asortyment rakiet i naboju dostarczyć w zależności od przewidywanego zadania eskadry.
- Obrona i ochrona elementów pól będzie organizowana na dotychczasowych zasadach to jest siłami i środkami bzaop i poszczególnych eskadr.
- W celu wzmocnienia obrony i ochrony eskadr rozpoznawczo-łącznikowych oraz eskadr śmigłowców szturmowych działających na lądowiskach wysuniętych i rozmieszczonych w bezpośredniej bliskości od linii styczności z nieprzyjacielem należy zwrócić się z prośbą o pomoc do odpowiednich związków taktycznych.

REFERATU - MELDUNKU DOWÓDCY BATALIONU ŁĄCZNOŚCI I UBEZPIECZENIA LOTÓW /BL i ul/ - SZEFA ŁĄCZNOŚCI I UBEZPIECZENIA LOTÓW /UL/ plwl

- Wnioski i możliwości oddziaływania przeciwnika na trwałość łączności i ubezpieczenia lotów w warunkach bazowania pułku oraz określenie ewentualnych przedsięwzięć jakie należy wykonać w tym zakresie.
- Organizacja łączności radiowej, przewodowej, radioliniowej i pocztowej z SD AL i SD armii ogólnowojskowej /APanc/.
- Propozycje organizacji łączności dowodzenia naziemnego w pułku.
- Organizacja powietrznej łączności radiowej i sposób wykorzystania przydzielonych kanałów dla pułku.
- Propozycje organizacji łączności dowodzenia w czasie przebazowania pułku.
- Propozycje wykorzystania podziału środków łączności i UL na poszczególne lądowiska pułku.
- Wpływ terenu, pogody i czasu na organizację łączności i UL pułku.
- Czas osiągnięcia gotowości do pracy środków łączności i UL na SD pułku i w poszczególnych eskadrach.

## WZÓR

REFERATU - MELDUNKU DOWÓDCY BATALIONU ŁĄCZNOŚCI I UBEZPIECZENIA LOTÓW - SZEFA ŁĄCZNOŚCI I UBEZPIECZENIA LOTÓW plwl.

Obywatelu ..., melduję, że:

- łączność radiowa pomiędzy SD 5 plwl a SD 10 eérł utrzymywana jest poprzez terytorium nieprzyjaciela. Dlatego proponuję do postawienia zadania na przebazowanie eskadry wykorzystać utajnioną, przewodową radioliniową łączność z SD 5A do SD 10 DZ, lub z wykorzystaniem oficera łącznikowego.

Celem polepszenia warunków skrytego przebazowania 10 esrł, należy zachować bezwzględną ciszę radiową w rzutach powietrznych i naziemnych, włączając nadajniki tylko w przypadku zaatakowania ich przez npla lub innych szczególnie niebezpiecznych przypadkach. W pozostałych relacjach łączności przestrzegać dotychczasowych zasad maskowania radioelektronicznego.

- łączność dowodzenia naziemnego i powietrznego poszczególnymi eskadrami z SD 5 plwl oraz w relacjach do SD 1 AL i SD 5A, a także UL pułku na okres działań bojowych, proponuję pozostawić bez zmian.

Dla zastępcy dowódcy 5 plwl ds. liniowych, który będzie na SDO artylerii 26 DZ proponuję wydzielić radiostację R-839. Będzie on utrzymywał łączność: z SD 5 plwl na radiostacji KF R-836 w S/R dowodzenia naziemnego 2 i 3 esz; ze śmigłowcami 2 i 3 esz wykonującymi zadania w powietrzu na radiostacji UKF R-802.

- łączność dowodzenia 10 esrł w czasie przebazowania na lądowisko HOFER, proponuje zorganizować w następujący sposób:

Dla przygotowanie warunków rozwinięcia elementów łączności i UL oraz przyjęcia rzutu powietrznego 10 esrł na lądowisku HOFER, proponuje wysłać z grupą oficerów 5 plwl szefa sztabu 51 b1 i ul oraz po jednym podoficerze łączności i UL wraz z radiostacją R-809 i niezbędnym sprzętem pomocniczym.

Dowodzenie rzutem naziemnym 10 esrł w S/R dowodzenia dowódcy 5 plwl z wykorzystaniem na SD radiostacji R-118 i w rzucie naziemnym radiostacji R-836. Ponadto w rzucie naziemnym przez cały czas marzu utrzymywać odbiornik radiostacji R-802 w kanale pierwszym na ciągłym podsłuchu, do łączności z samolotem /śmigłowcem/ łącznikowym.

Łączność dowodzenia rzutem powietrznym w zakresie UKF w kanale pierwszym, a w zakresie KF na dotychczasowej częstotliwości z wykorzystaniem na SD 5 plwl radiostacji R-820, ewentualnie radiostacji pokładowej śmigłowca, który pierwszy wyląduje na lądowisku HOFER.

Po przybyciu rzutu naziemnego 10 esrł na lądowisko HOFER, dowodzenie powietrzne, naziemne i UL eskadry zorganizować w tych samych sieciach i kierunkach /kanałach/ oraz z wykorzystaniem

tego samego sprzętu jak podczas bazowania na lądowisku SCHMOLDE.

- W podziale i rozmieszczeniu pozostałych środków łączności i UL, proponuję nie dokonywać żadnych zmian. Istniejący system zabezpieczy ciągłość dowodzenia i UL w planowanych działaniach bojowych pułku.  
Przydzieloną w dniu 17.6 radiostację R-839 pozostawić w odno-  
dzie na SD 5 plwl.
- łączność radiowa z 10 eórl do chwili bazowania jej na lądowisku SCHMOLDE i w czasie przebazowania na lądowisko HOFER, ze względu na dużą odległość do SD 5 plwl /ok.140 km/, będzie poważnie utrudniona. Należy liczyć się z przerwami w fonicznej łączności radiowej.  
Także łączność radiotelefoniczna z 11 i 12 eórl ze względu na duże obszary leśne w tym rejonie będzie bardzo utrudniona.  
Pozostałe czynniki wynikające z terenu, pogody i czasu nie mają ujemnego wpływu na organizację i funkcjonowanie łączności w 5 plwl.
- Gotowość środków łączności i UL do zabezpieczenia:  
Przebazowania 10 eórl - 23.00 16.6; Dowodzenia i UL pułku w czasie działań bojowych - 4.00 17.6.

## REFERATU - MELDUNKU SZEFA ZABEZPIECZENIA CHEMICZNEGO plw1

- Zagrożenie plw1 uderzeniami BMR i skażeniami.
- Przedsięwzięcia zapewniające bezpieczeństwo lotów i bazowania w warunkach skażeń promieniotwórczych i chemicznych terenu i atmosfery.
- Możliwości wykorzystania środków dymnych.
- Sposoby uzupełnienia strat w sprzęcie oraz środków chemicznych w pododdziałach.

## WZÓR

## REFERATU - MELDUNKU SZEFA ZABEZPIECZENIA CHEMICZNEGO plw1.

Obywatelu ... melduję, że:

- Wykonanie przez nieprzyjaciela uderzeń jądrowych na lądowisko 5 plw1 jest mało prawdopodobne. Należy jednak liczyć się ze skażeniem lądowisk w wyniku bezpośrednich uderzeń chemicznych albo naziemnych /podziemnych/ uderzeń jądrowych wykonanych przez nieprzyjaciela na inne obiekty.
- Uderzenie chemiczne na lądowisko nieprzyjaciel może wykonać parą lub kluczem samolotów lotnictwa taktycznego stosując ST sarin w bombach 750-funtowych lub kasetowych 1000-funtowych, albo Vx z przyrządów wylewczych.
- Uderzenie z zastosowaniem ST sarin może spowodować straty w ludziach 40%, skażenie lądowiska na okres 4-7 godzin, natomiast sprzętu - na kilkanaście minut.
- Zastosowanie Vx z przyrządów wylewczych prawdopodobnie spowoduje straty w ludziach 10-20%, skażenie lądowiska na kilkanaście dób, a sprzętu na 2-3 doby.
- Uderzenie jądrowe i chemiczne spowodują również skażenie atmosfery, które może mieć wpływ na działanie bojowe pułku.
- Bardzo prawdopodobne jest również użycie przez nieprzyjaciela środków zapalających w czasie wykonywania uderzeń na lądowiska.
- Dla zapewnienia bezpieczeństwa ludzi w warunkach skażeń i stosowania SZ w czasie bazowania i wykonywania lotów jest

celowe:

- a/ wystawienie na lądowisku GROSSOESINGEN i RADERLOH posterunków obserwacyjnych z drużyn schemizowanych w celu wykrywania i określania parametrów wybuchów jądrowych, indykacji ST, pomiarów mocy dawki promieniowania i kontroli stopnia skażenia oraz alarmowania o skażeniach.
- b/ Prowadzenie prognozowania i oceny sytuacji promieniotwórczej i chemicznej terenu i atmosfery w rejonie lądowisk i na trasach lotu dla zabezpieczenia przed niespodziewanym skażeniem, zatruciem lub napromieniowaniem ludzi oraz skażeniem sprzętu.
- c/ W przypadku wymuszonego bazowania na lądowisku skażonym lub wykonywania lotów w atmosferze skażonej - wykorzystywanie indywidualnych środków ochrony, odtrutek i preparatów radioochronnych. Do ochrony zbiorowej wykorzystywać przygotowane kryte odcinki transzei oraz sprzęt.
- d/ Prowadzenie rozpoznania skażeń na trasach lotu przy pomocy śmigłowca z aparaturą do rozpoznania skażeń. W przypadku wykrycia skażeń załogi śmigłowców ostrzegać sygnałem "CHMURA". Przelot przez skażoną przestrzeń powietrzną wykonywać w maskach przeciwgazowych. W przypadku, gdy powietrzne strefy opadu promieniotwórczego będą widoczne - omijać je od strony nawietrznej.
- e/ Częściowe zabiegi specjalne sprzętu prowadzić przy pomocy zestawów samochodowych sprzętu zabezpieczającego. Dla przygotowania odpowiedniej ilości roztworu dezaktywacyjnego lub odkażającego skierować na lądowiska GROSSOESINGEN i RADERLOH po jednej instalacji IRS z drużyny chemicznej. Pozostały sprzęt tej drużyny rozmieścić w rejonie ... w gotowości do rozwinięcia PZS i prowadzenia całkowitych zabiegów sanitarnych i specjalnych w 2 lub 3 eesz.
- f/ Po skażeniu lądowiska ST Vx lub pyłem promieniotwórczym w granicach stref D, C lub B przebazować eskadrę na lądowisko zapasowe i przeprowadzić całkowite zabiegi sanitarne i zabiegi specjalne pojazdów samochodowych i śmigłowców na PZS rozwiniętym poza rejonem skażonym.

- Warunki meteorologiczne są na ogół dogodne do stosowania środków dymnych.

Użycie środków dymnych jest celowe do maskowania całych lądowisk i tworzenia zasłon pozornych w okresach bezpośredniego zagrożenia uderzeniami przeciwnika. Do tego celu konieczne będzie wykorzystanie, oprócz środków etatowych - świec dymnych BDSz i DM-11, także środków podręcznych - skoszonej trawy, liści, szmat nasyconych olejem itp.;

- Z charakteru zadania wykonywanego przez 2 i 3 eśsz oraz bazonania wynika, że najodpowiedniejszym sposobem uzupełniania strat w sprzęcie i środkach chemicznych będzie uzupełnienie z DFZ 26.DZ.

## REFERATU - MELDUNKU ZASTĘPCY DOWÓDCY plwi ds. LINIOWYCH

- Ocena stanu i poziomu wyszkolenia personelu latającego.
- Wykorzystanie poszczególnych eskadr /załóg/ do realizacji postawionych zadań.
- Propozycje wykonania zadania bojowego.
- Możliwości utrzymania sił w poszczególnych stopniach gotowości bojowej w przypadku działań na wezwanie z pola walki.
- Przygotowanie personelu latającego do wykonania zadania bojowego.

Uwaga: z-ca ds. liniowych jest odpowiedzialny za opracowanie planowej tabli/lotów działań bojowych./

## WZÓR

## REFERATU - MELDUNKU ZASTĘPCY DOWÓDCY plwi ds. LINIOWYCH

Obywatelu ... melduję, że:

- Stan i poziom wyszkolenia personelu latającego pułku gwarantuje wykonanie zadania bojowego. Piloci mogą wykonywać starty i lądowania w dzień do eskadry włącznie, w nocy - pojedynczo. Stan psychofizyczny i moralno-polityczny personelu latającego dobry. Wszystkie załogi brały udział w działaniach bojowych i wykazały dobre przygotowanie zarówno do wykonywania zadań ognionych jak i specjalnych.
- Proponuję do wykonania zadania wsparcia ogniowego pierwszorzutowych pułków 26 DZ w czasie ataku i przełamania obrony oddziałów zbiorczych 2 BZ i 20 BPanc zorganizować dwie grupy uderzeniowe pod dowództwem dowódców eskadr:
  - 2 eśsz do niszczenia okopanych czołgów 20 BPanc;
  - 3 eśsz do niszczenia wyrzutni p/panc i transporterów opancerzonych.
  - 1 eł utrzymać od świtu w gotowości do działań na sygnał z WSD lub SD 5A.
- Dla potrzeb 26 DZ przydzielić 10 eśrł wyłączając je z podporządkowania dowódcy 10 DZ.

- Zadanie wsparcia ogniowego proponuję wykonać sposobem kolejnych uderzeń grup śmigłowców na wezwanie z SDO szefa artylerii 26 DZ przez wydelegowanego przedstawiciela pułku.  
Start wykonywać kluczami, lądowanie po wykonaniu zadania parami na lądowiskach bazowania. 2 eész na wysokości 30 m wychodzi na punkt bojowego rozejścia kluczami. Od punktu bojowego rozejścia wykonuje lot parami i w odległości 4 km od atakowanych obiektów pary wykonują górkę do wysokości 100-120 m, wykrywając cele. Każda załoga z odległości 3500 m rozpoczyna indywidualne celowanie do własnego celu, odpala 1-2 pociski PPK-"Malutka" i na odległości 200 m od celu wykonuje manewr ze znizaniem do 10-20 m w celu wykonania skrytego manewru do powtórnego ataku.  
3 eész na wysokości 40 m wychodzi na punkt bojowego rozejścia kluczami. Od punktu bojowego rozejścia wykonuje lot parami i w odległości 2500-2000 m od atakowanych obiektów pary wykonują górkę do 150 m wykrywając cele. Każda załoga z odległości 1500 m atakuje cel przy użyciu rakiet S-5K, po czym wykonuje manewr ze znizaniem. Drugi atak wykonuje z odległości 1000 m przy użyciu działek NS-23 mm.  
Przebazowanie rzutu powietrznego 10 eérł proponuję dokonać do 3.00 17.6 z lądowiska SCHMOLDE na lądowisko HOFER. Do czasu przybycia rzutu kołowego działania 10 eérł zabezpieczać siłami i środkami pułku.
- W czasie działań na wezwanie z pola walki 2 i 3 eész mogą utrzymywać w gotowości nr 1 po kluczu śmigłowców szturmowych. Pozostałe siły eskadr w gotowości nr 2 w celu skrócenia czasu dolotu śmigłowców na wezwanie z pola walki proponuję wykorzystać lądowiska 14 i 10 eérł.
- Przygotowanie wstępne personelu latającego prowadzą dowódcy eskadr. Pomocy w przygotowaniu udzielę st.nawigator pułku, szef strzelania powietrznego pułku i st.oficer rozpoznawczy. Podczas przygotowania załogi przestudiują rejon działań bojowych, taktykę prowadzenia walki ze środkami pancernymi i przeciwpancernymi nieprzyjaciela, sposób dowodzenia, zasady współdziałania z wojskami lądowymi, a w tym szczególnie z naziemnymi środkami OPL oraz szczególne przypadki w locie.

Wstępne przygotowanie do lotów proponuję prowadzić do czasu postawienia zadania.

Zadanie postawić o 23.10 2 eśez na SD, 3 eśez zadanie przekazać osobiście na lądowisku RADERLOH. 10 eśrł zadanie proponuję postawić przez techniczne środki łączności.

Po postawieniu zadań od 23.40 do 0.30 prowadzić bezpośrednio przygotowanie do lotów.

## REFERATU - MELDUNKU ZASTĘPCY DOWÓDCY ds. POLITYCZNYCH

- Charakterystyka polityczna wojsk nieprzyjaciela:
  - wartości moralno-bojowe, dyscyplina i nastroje;
  - treść, formy urabiania ideologicznego.
- Charakterystyka polityczna ludności w rejonie działania wojsk:
  - zachowanie się określonych grup ludnościowych;
  - działalność partii i ugrupowań politycznych;
  - zasięg działania ewentualnego podziemia;
  - nowe zjawiska socjologiczno-demograficzne;
- Treść, formy i metody oddziaływania politycznego i psychologicznego nieprzyjaciela na nasze wojska /charakter, przykłady/.
- Stan moralno-polityczny, dyscyplina i nastroje wojsk własnych.
- Sprawy bytowe i zaopatrzeniowe.
- Zrealizowane zamierzenia polityczno-propagandowe.
- Planowane przedsięwzięcia działania politycznego wśród wojsk własnych, nieprzyjaciela i ludności cywilnej oraz inne sprawy, które wynikają z sytuacji.

## WZÓR

## REFERATU - MELDUNKU ZASTĘPCY DOWÓDCY plw1 ds. POLITYCZNYCH

- Oddziały 3 DLT, 4 DLDP oraz pododdziały śmigłowców uzbrojonych i KA /NZ/ i 1 KA /Holandii/, z którymi może spotkać się w powietrzu pułk, charakteryzują się 100% składem z żołnierzy zawodowych doskonale znających swoje rzemiosło wojskowe.
- Piloci wroga, najbardziej elitarna warstwa żołnierzy NATO, są zagorzałymi zwolennikami ustroju kapitalistycznego, zachodniego stylu życia, bezgranicznie przekonani, że tocząca się wojnę wywołały państwa sygnatariusze Układu Warszawskiego.

Aktualne kierunki, treści i formy indoktrynacji politycznej pozytywnie wpływają na wartości moralno-bojowe, dyscyplinę i nastroje wojsk nieprzyjaciela.

Nastroje te i powszechna chęć dalszej walki wzmacniane są przez sukcesy militarne PGA i dokonane zmasowane uderzenia bronią jądrową na terytorium NRD, PRL i ZSRR. Większość pilotów 3 DLT i 4 DLDP niezachwianie wierzy w wyższość sprzętu bojowego, którym dysponuje.

Należy spodziewać się, że w najbliższych dniach stan moralno-polityczny nieprzyjacielskich pilotów i techników będzie wysoki i nie ułatwi nam wykonania naszych zadań bojowych.

- Pułk prowadzi działania bojowe całością sił z lądowisk NRD. Także lądowiska - oczekiwania dla 2 i 3 esz są położone na terenie NRD.

Nie mieliśmy sygnałów, żeby w rejonie lądowisk ludność była źle ustosunkowana do naszych żołnierzy. Organa państwowe i porządkowe działają sprawnie. Partie polityczne i organizacje społeczne prowadzą szeroką działalność na rzecz umacniania przyjaźni i braterstwa broni między żołnierzami państw Układu Warszawskiego.

W razie potrzeby możemy spodziewać się pomocy.

- Aparat wojny psychologicznej PGA po uderzeniach bronią jądrową prowadzi szeroko zakrojoną i nasilającą się działalność dywersyjno-propagandową.

Główne treści wrogiej propagandy oscylują wokół faktu dwustronnego użycia broni jądrowej. Skutki uderzeń zachodu wyolbrzymia się, akcentując rzekome zniszczenie aż 50 najlepszych dywizji ZSZ Układu Warszawskiego.

We wszystkich materiałach podkreśla się rzekome słabe przygotowanie strony wschodniej do obrony przed bronią termojądrową zachodu, nieudolność i głupotę dowódców. Powszechnie namołuje się do symulowania chorób popromiennych, dezercji i przechodzenia na stronę NATO.

Armiom Układu Warszawskiego zarzuca się brak humanitaryzmu, implikuje się, że uderzenia bronią jądrową "czerwonych" skierowano głównie na duże skupiska ludności cywilnej, obiekty zabytkowe, szpitale i magazyny. Przestrzega się i grozi, że

zachód w najbliższym czasie odpowie również uderzeniami jądrowymi na duże miasta wschodu. Imiennie wymienia się wszystkie miasta wojewódzkie w Polsce, apelując do ludności do nacychmiastowego opuszczenia tych miast.

Stwierdza się, że wroga propaganda jest w zasadzie odrzucana przez cały skład osobowy 5 plwl.

- Stan moralno-polityczny eskadr i pododdziałów 5 plwl jest dobry. Wszystkie pododdziały wzorowo wykonują bojowe zadania, są czujne i zdyscyplinowane, właściwie rozumieją sytuację polityczno-militarną.

Najwyższy stan moralno-polityczny, dyscyplinę i nastroje posiadają 2 i 3 eesz, które wzorowo wykonały wszystkie postawione przed nimi zadania, przy minimalnych stratach własnych. Dobry stan moralno-polityczny cechuje 1 eel, 12 eerł, 14 eerł, 22 kś.

Słabozę dyscyplinę i nastroje obserwuje się w 52 bzaop, 8 eerł i 23 kś, w pododdziałach tych miały przypadki zbiorowego pijaństwa i bójek z ludnością cywilną, a nawet dezercji. Stwierdza się, że stan moralno-polityczny wszystkich pododdziałów 5 plwl gwarantuje wykonanie postawionych zadań.

-Sprawy socjalno-bytowe, zaopatrzenie w normie.

- W związku z otrzymanym zadaniem bojowym działalność partyjno-polityczną w pułku proponuję ukierunkować na osiągnięcie następujących celów:

wyjaśnienie całemu stanowi osobowemu pułku aktualnej sytuacji polityczno-militarnej powstałej po obustronnej wymianie uderzeń jądrowych;

zapewnienie przez nasz pułk wsparcia ogniowego 26 DZ w czasie ataku i przełamania obrony oddziałów zbiorczych 2 BZ i 20 BPanc;

systematyczne pogłębianie walorów moralno-bojowych, pilotów, techników, mechaników i specjalistów, a szczególnie stan osobowy 52 bzaop, 8 eerł i 23 kś;

wyjaśnienie i demaskowanie treści przekazywanych przez organa wojny psychologicznej nieprzyjaciela na wojsk 5 Armii, a w tym na stan osobowy 5 plwl;

systematyczne potęgowanie nienawiści do agresora;  
natychmiastowe wykorzystanie doświadczeń bojowych eskadr macierzystego pułku w innych eskadrach;  
popularyzowanie czynów bohaterskich;  
zapewnienie pilotom biorącym udział w lotach bojowych odpowiednich warunków do regeneracji sił psychofizycznych.

## REFERATU - MELDUNKU SZEFA SZTABU plw1

- Organizacja i realizacja dowodzenia /kto, kiedy i z jakiego punktu dowodzenia kieruje wykonaniem zadania/.
- Zagadnienia dotyczące uzgodnienia współdziałania /kto, z kim, kiedy i gdzie współdziała, jakie należy wykonać czynności w okresie przygotowania i wykonania zadania/.
- Przedsięwzięcia zabezpieczenia działań bojowych.
- Przedsięwzięcia dotyczące przygotowania pułku do wykonania zadania bojowego.
- Propozycje dotyczące organizacji przebazowania /przemieszczenie rzutu naziemnego, rozśrodkowanie pułku/.

## WZÓR

## REFERATU - MELDUNKU SZEFA SZTABU plw1

Obywatelu ... melduję, że:

- Dowodzenie zostanie zorganizowane w oparciu o SD pułku na lądowisku GROSS OSINGEN. ZSD na lądowisku RADERLOH. Proponuję by Ob. ... całością sił pułku dowodził z SD pułku. W powietrzu dowodzić będą dowódcy grup. Przebazowaniem rzutu powietrznego 10 esrl dowodzi dowódca eskadry, rzutem naziemnym dowodzi dowódca plutonu zaopatrzenia.
  - W czasie wykonania zadania wsparcia 26 DZ proponuję by Ob. ... dowodził ze śmigłowca w powietrzu, natomiast zadania dla załóg precyzował zastępca de.linionych ze stanowiska dowódczo-obszernacyjnego szefa artylerii 26 DZ.
  - Współdziałanie z wojskami lądowymi realizować zgodnie z dotychczas obowiązującymi zadaniami. W celu sprawnego współdziałania śmigłowców szturmowych wykonujących wsparcie ogniowe wojsk 26 DZ celowo jest ustalić: obiekty uderzenia, rejony działań śmigłowców oraz rubieże wejścia do ataku i odejścia od celów minimum na jedną godzinę przed startem.
- Ze sztabu 5A i 26 DZ wpłynęły następujące ustalenia:

- a/ cele dla śmigłowców szturmowych wskazuje artyleria dywizyjna pociskami smugowymi;
  - b/ my swoje wojska - seria czerwonych rakiet;
  - c/ dla zapewnienia bezpieczeństwa przelotu śmigłowców - zgłaszać ich wylot do szefa OPL 5A na 10 minut przed startem;
  - d/ sygnały wywołania eósz: - 2 eósz - BURZA;  
- 3 eósz - ZAPORA.
- Przedsięwzięcia zabezpieczenia działań bojowych realizowane siłami pułku polegały będą na:
    - a/ prowadzeniu rozpoznania bezpośredniego i naprowadzania grup uderzeniowych przez załogi 10 eórl;
    - b/ wykorzystanie lądowisk 10 i 14 eórl jako lądowisk wyczekiwania;
    - c/ wykonaniu lotu po trasie na wysokości 30 m;
    - d/ zachowaniu ciszy radiowej w czasie lotu do rejonu działań;
    - e/ wydzieleniu sił i środków ze składu tyłów pułku dla potrzeb przyjęcia rzutu powietrznego i zabezpieczenia wykonania zadań 10 eórl.
  - Postawienie zadania bojowego przeprowadzić od 2.00 do 2.40 17.6 dla 1 elł 2 i 3 eósz na SD - GROSS OSINGEN przez Ob. ... dla 10 eórl o 23.00 16.7 na lądowisku SCHMOIDE przez zastępcę dowódcy pułku ds. szkolenia.  
Do udzielenia pomocy i kontroli przygotowania się eskadr do wykonania zadań bojowych proponuję wysłać do 2 eósz - starszego oficera rozpoznania, do 3 eósz - starszego oficera operacyjnego.
  - W celu zachowania gotowości do ewentualnego przebazowania pułku, zabezpieczenie działań realizować tylko siłami pierwszego rzutu zabezpieczenia. Drugi rzut zabezpieczenia od świtu utrzymywać w stanie zwiniętym w gotowości do wymarszu na nowe lądowisko.

## MELDUNKU DECYZJI DOWÓDCY plw1

- Ogólne położenie pułku oraz eskadr śmigłowców przydzielonych do sztabu armii i dywizji, stan gotowości do wykonania zadania.
- Zadanie pułku.
- Zasadnicze wnioski z oceny nieprzyjaciela /wojska lądowe, OPL/. Obiekty działań eskadr śmigłowców szturmowych.
- Decyzja dowódcy plw1:
  - a/ myśl przewodnia decyzji: podział wysiłku według obiektów działań kiedy w jakim składzie, w jakim celu i jakimi sposobami działań bojowych wykonać zadanie, termin osiągnięcia gotowości bojowej do działań, ogólne koncepcje zabezpieczenia bojowego działań, współdziałanie i dowodzenie.
  - b/ Sposób i kolejność wykonania zadań. Ugrupowanie bojowe, trasy i profile lotu. Sposób wykonania zadania bojowego.
  - c/ Wpływ możliwości bojowego zabezpieczenia działań na wykonanie zadania bojowego. Zasadnicze trudności w realizacji bojowego zabezpieczenia zadania.
  - d/ Sposób uzgodnienia i realizacji współdziałania z wojskami lądowymi, sposób zapewnienia bezpieczeństwa lotów.
  - e/ Sposób dowodzenia w czasie wykonania zadania.
- Prośby do przełożonego.

Uwaga: Podczas meldowania decyzji przez techniczne środki łączności dowódca podaje tylko decyzję i prośby do przełożonego.

## WZÓR

## MELDUNKU DECYZJI DOWÓDCY plw1

- SD 5 plw1 jest na lądowisku GROSS OSINGEN wraz z 2 eśsz, 3 eśsz na lądowisku RADERLOH, 1 elt część sił posiada przy SD 5A na lądowisku GERDECHAGEN, a część sił przy WSD 5A na lądowisku DERREL. 10 eśrł w nocy przebazowuje się na ESCHEDE

i zostanie podporządkowana 26 DZ. Pozostałe eszł są przy walczących dywizjach. Odległość bazowania śmigłowców szturmowych od rubieży styczności bojowej wojsk wynosi na kierunku 26 DZ 32 km.

- 5 plwł od 5.30 17.6 całością sił 2 i 3 eszł być w gotowości do wsparcia ogniowego pierwszorzutowych pułków 26 DZ w czasie ataku i przełamanie obrony oddziałów zbiorczych 2 BZ i 20 BPanc npla. Następnie po odnowieniu gotowości być w gotowości do zwalczania czołgów i środków przeciwpancernych 41 i 43 BPanc w pasie obrony 13 DZ.

Jedną eszł przydzielić do dyspozycji dowódcy 26 DZ od świtu 17.6.

Pozostałe straty w eszł przy ZT 5A uzupełnić kosztem sił znajdujących się w dyspozycji dowódcy 5 plwł oraz z przydziału, który 5 plwł otrzyma w dniu 17.6.

- Oceniam, że w pasie wprowadzenia do bitwy 26 DZ mogą przejść do działań obronnych oddziały zbiorcze 2 BZ /1 DZ/ oraz 20 BPanc /7 DPanc/ npla, najprawdopodobniej na rubieży: płn. BERGEN, FALKEN-BERG, MEISSENDORF.

Liczę się, że bezpośrednio w pasie wejścia do bitwy 26 DZ mogą przejść do obrony pododdziały zbiorcze 20 BPanc w sile około batalion czołgów. W składzie tych sił zbiorczych należy oczekiwać, że może znajdować się około:

- około 50 czołgów typu "Leopard";
- kppanc - 13 wyrzutni poc.p panc SS-11;
- bateria dział bezodrzutowych 106 mm - 9 dział;
- około 50% transporterów opancerzonych 20 BPanc /to jest około 30 wozów typu "Marder"/.

W sumie około 80 środków pancernych i przeciwpancernych oraz 30 transporterów opancerzonych.

Należy się liczyć, że środki pancerne i przeciwpancerne oddziału zbiorczego 20 BPanc npla będą starannie okopane i zamaskowane przed rozpoznaniem, w związku z tym znaczna ich ilość nie zostanie dostatecznie obezwładniona w ognionym przygotowaniu wejścia do bitwy 26 DZ.

Najbardziej odpornymi na działania ogniowe będą czołgi typu "Leopard". W związku z tym do ich niszczenia wykorzystam

śmigłowce uzbrojone w zestawy ppk 9M14M "Malutka".

Oceniam, że przeciwdziałanie lotnictwa myśliwskiego przeciwnika jest mało prawdopodobne. Liczę się natomiast z możliwością przeciwdziałania śmigłowców typu UH-1D. Najgroźniejszymi dla śmigłowców szturmowych będą działa typu Vulcan na transporterach opancerzonych oraz pociski kierowane typu "Redeye".

a/ Zadanie wsparcia ogniowego wojsk 26 DZ zamierzam wykonać całością sił 2 i 3 eesz wydzielając do:

- zwalczania okopanych czołgów oddziału zbiorczego 20 BPanc 16 śmigłowców uzbrojonych w zestawy ppk 9M14M "Malutka";
- zwalczania wyrzutni poc.ppanc typu SS-11 14 śmigłowców uzbrojonych w zestawy NPR w zasobnikach Mars-2 z pociskami S-5K oraz działka NS-23 mm;

1 elł utrzymywać w gotowości do działań na sygnał z WSD lub SD 5A, do wykonania zadań w zakresie dowodzenia i rozpoznania wyciągnąć z podporządkowania 10 DZ - 10 eérł i przydzielić ją do dyspozycji dowódcy 26 DZ.

Brakujące siły i środki wynikłe z poniesionych strat w pododdziałach 5 plwl znajdujących się w podporządkowaniu ZT 5A uzupełnić kosztem sił pierwszego rzutu zabezpieczenia znajdujących się na lądowisku GROSS OESINGEN oraz z przydziału, który pułk otrzyma w dniu 17.6.

Gotowość bojową do działań osiągnąć dla 1 elł, 2 i 3 eesz o 5.30 17.6 dla 10 eérł o 4.00 17.6.

Zadanie wsparcia ogniowego 26 DZ wykonywać z wykorzystaniem rzeźby terenu z małych wysokości, na wezwanie ze stanowiska dowódczo-observacyjnego szefa artylerii 26 DZ przez wydelegowanego przedstawiciela 5 plwl.

W czasie wykonywania zadań dowodzę z SD 5 plwl na lądowisku GROSS OSINGEN, mój zastępca szef sztabu pułku.

b/ Kolejność wykonania zadań następująca:

2 eesz w składzie 16 Mi-2 pod dowództwem dowódcy eskadry na sygnał z-cy dowódcy pułku d/s liniowych ze stanowiska dowódczo-observacyjnego szefa artylerii 26 DZ, niszczy okopane czołgi oddziału zbiorczego 20 BPanc na odcinku prze-

łamania wojsk 26 DZ: BECKENDORF, FALKEN-BERG, wykorzystując jako lądowisko wyczekiwania 14 eórt ESCHEDÉ. Następnie od 8.00 17.6 osiąga gotowość bojową nr 2 do zwalczania czołgów i dział przeciwpancernych w ugrupowaniu kontratakującej 43 BPanc w pasie rozwinięcia 52 pcz /13 DZ/.

3 eósz w składzie 14 Mi-2 pod dowództwem dowódcy eskadry na sygnał z-cy dowódcy pułku ds.liniovych ze stanowiska dowódczo-obszernacyjnego szefa artylerii 26 DZ, niszczy wyrzutnie ppanc typu SS-11 i transportery opancerzone na odcinku przełamania wojsk 26 DZ: /wył./ FALKEN-BERG, MEISSENDORF wykorzystując jako lądowisko wyczekiwania 10 eórl HOFER. Następnie od 8.00 17.6 osiąga gotowość bojową nr 2 do zwalczania środków przeciwpancernych i transporterów opancerzonych w ugrupowaniu kontratakujących wojsk 41 BPanc w pasie rozwinięcia OPanc 5A.

10 eórl wyłączona zostanie z podporządkowania dowódcy 10 DZ i przydzielona do dyepozycji dowódcy 26 DZ. W tym celu do 3.00 17.6 rzut powietrzny 10 eórl przebazowuje się z lądowiska SCHMOLDE, na lądowisko HOFER, rzut kołowy przebazowuje się do 7.00 17.6 po drodze WITTSTOCK, KYRITZ, SANDAU OSTERBURG, BEETZENDORF, WITTINGEN, HOFER. Do czasu przybycia rzutu kołowego 10 eórl na lądowisko HOFER, dowódca 52 bzaop oraz st.inżynier pułku wydziela niezbędne siły i środki ze składu tyłów 5 plwl znajdujące się na lądowisku GROSS VESINGEN, dla potrzeb przyjęcia rzutu powietrznego i zabezpieczenia wykonania zadań na korzyść wojsk 26 DZ. Uderzenie wykonam następująco:

2 eósz wychodzi na punkt bojowego rozejścia kluczami. Od punktu bojowego przejścia wykonuje lot parami i w odległości 4 km od obiektów atakowanych pary wykonują górkę do H=100-120 m, wykrywając cel, każda załoga z odległości 3500 m rozpoczyna indywidualne celowanie do własnego celu, odpala 1-2 pocisków i na odległości 2000 m od celu wykonuje manewr ze zniżaniem do 30-10 m odchodząc od celu.

Przygotowując się do kolejnego ataku według wytycznych z-cy dcy pułku ds.liniovych ze stanowiska dowódczo-obszernacyjnego szefa artylerii 26 DZ;

3 eesz wychodzi na punkt bojowego rozejścia kluczami. Od punktu bojowego rozejścia wykonuje lot parami i w odległości 2500-2000 m od obiektów atakowanych pary wykonują górkę do 150 m, wykrywając cele i każda załoga w odległości 1500 m atakuje cel przy użyciu rakiet S-5K, po czym wykonuje manewr i wykonuje drugi atak z odległości 1000 m przy użyciu działek NS-23 mm.

Trasa lotu dla 2 eesz: WPT STEINHORST, OK ESCHEDE, KPT wzg.102,3, dla 3 eesz: WPT STEINHORST, OK HOFER, KPT HASSEL. Ugrupowanie na trasie kolumna kluczy, odległość między kluczami 1000 m.

c/ Realizowane przedsięwzięcia zabezpieczenia bojowego działań zapewnią wykonanie zadania.

d/ Współdziałanie z wojskami lądowymi realizował będę na dotychczas obowiązujących zasadach. Otrzymałem już ze sztabu 5A ustalenia dotyczące zapewnienia bezpiecznego wykonania zadania przez pułk.

e/ Całością sił pułku dowodzę osobiście, a 2 i 3 eesz w czasie wykonywania zadania wsparcia wojsk 26 DZ ze śmigłowca w powietrzu. Moim z-cę w rejonie bazowania jest szef sztabu. Zadania dla załóg śmigłowcowych 2 i 3 eesz precyzuje z-ca dowódcy pułku d/s liniowych, który przebywał będzie ze środkami łączności na stanowisku dowódczo-obsługowym szefa artylerii 26 DZ.

- Proszę Obywatela ....:

o polecenie ZT większej obrony lądowisk eesł przy ZT, które zbyt duże straty ponoszą od grup dywersyjnych.

## ZARZĄDZENIA DO PRZEBAZOWANIA plwl

ZARZĄDZENIE DO PRZEBAZOWANIA... plwl nr ..... SD - GROSS OSINGEN  
16.6.80 21.00. Mapa 1 : 200 000, wydanie drugie 1972 r.

1. Dane o sytuacji naziemnej npla, szczególnie o działaniu grup dywersyjnych. Rejony skażone. Przewidywana pogoda w czasie przebazowania.
2. Krótka charakterystyka działań dywizji, której podporządkowana zostaje eśrł.
3. Zarządzam:
  - a/ rzut bojowy, skład, dowódca, czas i sposób startu oraz sposób zbiórki, trasa i profil lotu, ugrupowanie na trasie, czas i sposób lądowania na nowym lądowisku. Bojowe zabezpieczenie przebazowania;
  - b/ rzuty /rzut/ naziemnego zabezpieczenia, skład, dowódca rzutu, czas wymarszu, marszruta i warunki przemieszczenia, zabezpieczenie bojowe w czasie marszu i rozwijanie na lądowisku, nakazane czasy przekroczenia przepraw, czas osiągnięcia gotowości do zabezpieczenia działań na nowym lądowisku;
  - c/ czas i stopień gotowości bojowej eśrł do działań z nowego lądowiska.
4. Organizacja i dowodzenie rzutami eśrł w czasie przebazowania punkty dowodzenia.
5. Terminy i sposoby składania meldunków o rozpoczęciu i zakończeniu przebazowania poszczególnych rzutów.

SZEF SZTABU ... plwl

DOWÓDCA ... plwl

... /stopień, imię i nazwisko/

... /stopień, imię i nazwisko/

WZÓR  
ZARZĄDZENIA DO PRZEBAZOWANIA  
DOWÓDCA 10 eśrł

ZARZĄDZENIE DO PRZEBAZOWANIA 5 plnl nr 020.SD GROSS OSINGEN  
16.6.80 20.30. Mapa 1 : 200 000, wydanie drugie 1972 r.

1. W pasie natarcia 26 DZ mogą przejść do działań obronnych oddziały zbiorcze 2 BZ /1 DZ/ oraz 20 BPanc /7 DPanc/ npla najprawdopodobniej na rubieży: płn BERGEN /5852/, FALRENBURG /5856/, MEISSENDORF /5844/. W rejonie SALZWEDEL /4460/, WITTINGEN /1644/ działają grupy dywersyjne.  
Przewidywane warunki atmosferyczne w nocy z 16 na 17.6. bezchmurnie, widzialność 10-15 km, wiatr zachodni 2-5 m/sek.

2. SD 26 DZ w rejonie HOFER /8484/. 26 DZ w godzinach rannych 17.6 wchodzi do bitwy z rubieży BECKENDORF, HASSEL. Współdziałając z 14 DPanc, wykorzystując działania 30 DPD, oddziału wydzielonego oraz desantu taktycznego z marszu forsuje rz. ALLER i WEZERA i do końca dnia łączy się z 30 DPD.

3. Zarządzam:

Donódca 10 eśrł przebazować całość sił eśrł na lądowisko 2 km wsch. HOFER /84482/ i wyjść z podporządkowania 10 DZ. Osobiście o 3.00 17.6 zameldować się na SD 26 DZ celem otrzymania zadania na 17.6.

a/ rzut bojowy w składzie 8 Mi-2 przebazować do 3.00 17.6 z lądowiska SCHMOLDE na lądowisko HOFER /84482/. Start co jedna minuta, lot po trasie i lądowanie pojedynczo, trasa lotu WPT SCHMOLDE, PZK HALELBERG /0056/, KPT GROSS OSINGEN /0036/, KPT lądowisko HOFER. Start rozpocząć o 0.10 17.6. Ugrupowanie na trasie lotu potok śmigłowców na dwóch wysokościach 50 i 100 m nad przeszkodami. Na śmigłowce zabrać wszystkich pilotów, mechaników śmigłowcowych oraz niezbędny sprzęt, pozostałą część uzupełnić żołnierzami donódcznej eskadry.

b/ rzut nazienny pod dowództwem donódcy plutonu zaopatrzenia przemieścić po drodze: FREYENSTEIN /2008/, WITTSTOCK /3292/, KYRITZ /2468/, HAVELBERG /0056/, OSTERBURG /8452/.

BEETZENDORF /4040/, WITTINGEN /1644/, HOFER /84482/.

Przekroczenie rzeki ŁABA w SANDAU od 6.00 do 6.30 17.6.

Przyjęcie rzutu bojowego i zabezpieczenie działań 10 eśrł do czasu przybycia rzutu naziemnego realizują wyznaczone siły i środki 5 plwl.

c/ Gotowość do działań z lądowiska HOFER 3.30 17.6.

d/ Lotniska zapasowe OSTERBURG, KLOTZE, lądowiska zapasowe 13 eśrł ELLENBERG /58522/, 3 eśsz RADERLOM /58442/. Lotniska i lądowiska zapasowe są przygotowane na sygnał z powietrza "600" do przyjęcia śmigłowców.

e/ Sygnały do lądowania na lądowisku HOFER - trzy mrugnięcia światłami pozycyjnymi, zezwolenie lądowania - zielona rakietą.

4. Dowodzenie rzutem bojowym według decyzji dowódcy eskadry, lądowania śmigłowców na lądowisku HOFER dowodzi oficer z 5 plwl.
5. Meldunki o rozpoczęciu przebazowania rzutu bojowego i wyjścia rzutu naziemnego składać drogą telefoniczną na SD 5A. Meldunki o zakończeniu przebazowania rzutu bojowego i naziemnego składać na SD 5 plwl poprzez SD 5A. Meldunek o przekroczeniu rzeki ŁABA złożyć na SD 5A.

SZEF SZTABU 5 plwl

DOWÓDCA 5 plwl

... /stopień, imię i nazwisko/ ... /stopień, imię i nazwisko/

ROZKAZ BOJOWY ... plwl nr ... . SD - PŁOTY 1.12.80 20.30

Mapa 1 : 200000, wydanie drugie 1976 r.

1. Krótka ocena nieprzyjaciela, a w tym:
  - charakter działań bojowych wojsk npla i rubież styczności bojowej wojsk, zasadnicze elementy ugrupowania bojowego;
  - charakterystyka obiektów uderzeń;
  - ocena możliwości OPL npla na kierunku działań pułku /LM lub lotnictwo śmigłowe, naziemne środki OPL, radiolokacyjny system wykrywania/;
  - sytuacja skażeń;
  - prognoza pogody po trasie i w rejonie celu.
2. Zadania wspieranych wojsk lądowych, sąsiadów. Dane użycia broni jądrowej i chemicznej w miarę potrzeb.
3. Zadanie pułku i myśl przewodnia jego wykonania. Natężenie na załogę. Krótka charakterystyka /informacja/ o eskadrach śmigłowców rozpoznawczo-łącznikowych.
4. Rozkazuję:
  - a/ zadanie dla ... elł, gotowość bojowa, natężenie działań dane dotyczące przebazowania /o ile będzie wykonywane/;
  - b/ zadanie dla ... eśsz, czas, skład, pod którym dowództwem, obiekt, rejon lub miejsce uderzenia, cel wykonania zadania, cel zapasowy, ładunek bojowy, gotowość bojowa, orientacyjne zadanie następne, natężenie działań na załogę. Dane dotyczące przebazowania o ile jest planowane;
  - c/ zadanie dla ... eśsz - jak w punkcie "b";
  - d/ stopień gotowości bojowej i czas jej osiągnięcia;
  - e/ ładunek bojowy;
  - f/ sposób startu, zbiórki i lądowania;
  - g/ trasa i profil lotu;
  - h/ ugrupowanie bojowe na trasie i w rejonie celu;
  - i/ sposób działań nad celem;
  - j/ zabezpieczenie działań bojowych /w tym zadania dla pod-

oddziałów zabezpieczających;

k/ współdziałanie z wojskami lądowymi, sygnały, korytarze przelotu itp.;

l/ lądowiska zapasowe;

ł/ gotowość do wykonania następnych zadań;

m/ inne niezbędne dane.

5. Dowodzenie, naziemne punkty dowodzenia, naprowadzania, kryptonimy, zastępcy dowódcy pułku /na SD, w powietrzu lub w wojskach lądowych/, dowodzenie w powietrzu poszczególnymi grupami, kierowanie startem i lądowaniem.

6. Rodzaje, terminy i miejsca składania meldunków.

SZEF SZTABU ... plw1

DOWÓDCA ... plw1

.../stopień, imię i nazwisko/

... /stopień, imię i nazwisko/

Czytali:

dowódca ... ełł ...

dowódca ... eész ...

dowódca ... eész ...

dowódca ... eśrł ...

dowódca ... bzaop ...

dowódca ... bñiul ...

dowódca starszy inż. pułku ...

Rozkaz zapisał do książki rozkazów w czasie stawiania zadań

STARSZY OFICER OPERACYJNY

.../stop., imię i nazwisko/

WZÓR

ROZKAZU BOJOWEGO plw1

ROZKAZ BOJOWY 5 plw1 nr 05. SD - GROSS OESINGEN 16.6.80 23.00.

Mapa 1 : 200 000, wydanie drugie 1976 r.

1. W pasie działań 5A prowadzą działania wojska 1 KA /NZ/ i 1 KA /H/. 1 KA /NZ/ wobec niepomyślnego rozwoju sytuacji, może dążyć do wyprowadzenia swoich zasadniczych sił na zach.brzeg rzeki ŁABA i przejście do obrony. 1 KA /H/ prawdopodobnie nie będzie mógł prowadzić dalszych działań zaczepnych bez wprowadzenia dodatkowych odwodów. Rubież styczności bojowej wojsk przebiega 4 km płd DANENBERG, VIEREN, UELZEN, HANSTEDT, HERMANSBURG, BERGEN, 2 km zach HOME, WINSEN, GIFHORN.

W pasie planowanego wprowadzenia do bitwy 26 DZ mogą się bronić pododdziały zbiorcze 26 BPanc w sile około batalionu czołgów i kompanii przeciwpancernej oraz 2 BZ, najprawdopodobniej na rubieży i płn. BERGEN, FALKENBERG, MEISSENDORF.

W składzie tych sił należy oczekiwać około 50 czołgów typu "Leopard", 13 wyrzutni pocisków przeciwpancernych SS-11, około 9 dział bezodrzutowych 106 mm oraz około 30 transporterów typu "Marder".

Zachmurzenie 3-4/10, dolna podstawa chmur 800-1000 m, widzialność 8-10 km, wiatr z kierunku zachodniego o sile 3-4 m/sek. Świt 2.46, wschód słońca 3.45, zachód słońca 20.30, zmrok 21.30.

2. 26 DZ o 6.00 17.6 wchodzi do bitwy z rubieży: BECHEDORF, HASSEL, przy współdziałaniu z 14 DPanc rozбивa siły 2 BZ i 20 BPanc, wykorzystując działania 30 DPD, oddziału wydzielonego /54 pcz/ oraz desantu taktycznego, z marszu forsuje rzekę ALLER i WEZERA i do końca dnia opanowuje rubież DORVERDEN ASENDORF, MARKLOME. Wojska raketowe 5A od 5.00 17.6 osiągnęły gotowość do niszczenia wykrytych środków przenoszenia BMR oraz odtworzonych odwodów 1 KA /NZ/ i 1 KA /H/. Artyleria zabezpiecza wejście do bitwy 26 DZ oraz wspiera prowadzenie działań bojowych 26 DZ. Ogniomie przygotowanie natarcia 26 DZ trwać będzie od 5.30 do 6.00 17.6.

7 pęt od 4.00 do 5.20 wysadza desant taktyczny ze składu 26 DZ w rejonie RETHEN. Wysadzenie desantu zabezpiecza 70plm

i 82 plmsz, 30 plmsz od 5.50 do 6.00 17.6 całością sił obezwładnia artylerię polową na SD w rejonie zach. BONSTORF oraz dezorganizuje pracę SD 20 BPanc npla.

3. 5 plwl od 5.30 być w gotowości do wsparcia ogniowego pierwszorzutowych pułków 26 DZ w czasie ataku i przełamania obrony 2 BZ i 20 BPanc. npla. Następnie być w gotowości do zwalczania czołgów i środków przeciwpancernych 41 i 43 BPanc w pasie obrony 13 DZ. Jedną eskadrę śmigłowców rozpoznawczo-łącznikowych od świtu 17.6 przydzielić do dyspozycji dowódcy 26 DZ. Powstałe straty uzupełnić kosztem sił znajdujących się w dyspozycji dowódcy 5 plwl oraz z przydziału, który pułk otrzyma 17.6.

Powyższe zadania zdecydowałem wykonać następująco: do zadań wsparcia ogniowego wojsk 26 DZ wykorzystać całość sił 2 i 3 eesz i tak: do zwalczania okopanych czołgów wykorzystać 16 Mi-2 uzbrojonych w zestawy ppk "Malutka", do zwalczania wyrzutni pocisków przeciwpancernych wykorzystać 14 Mi-2 uzbrojonych w zestawy NPR w zasobnikach "Mare-2" z pociskami S-5K oraz działka NS-23 mm. Do wykonywania zadań w zakresie dowodzenia i rozpoznania zabrać z podporządkowania 10DZ 10 eśrł i przydzielić ją do dyspozycji dowódcy 26 DZ.

Brakujące siły w pododdziałach 5 plwl znajdujące się w podporządkowaniu związków taktycznych 5A uzupełnić kosztem sił pierwszego rzutu zabezpieczenia znajdujących się na lądowisku GROSS OESINGEN oraz z przydziału.

Zadanie wsparcia ogniowego 26 DZ, wykonać z wykorzystaniem rzeźby terenu z małych wysokości, na wezwanie ze stanowiska dowódczo-obszernacyjnego szefa artylerii 26 DZ przez mojego zastępcę ds. liniowych. W czasie wykonywania zadania dowodzę całością sił z SD pułku.

Eskadry śmigłowców rozpoznawczo-łącznikowych i 1 eł działają zgodnie z podporządkowaniem i wykonują postawione zadania przez ZT i SD 5A.

Natężenie na załogę 2 i 3 eesz 6-8 wylotów. Gotowość bojowa nr 1 5.30 17.6.

4. R o z k a z u j ę :

- a/ 1 eśsz całą siłą na sygnał z WSD lub SD 5A być w gotowości do zabezpieczenia dowodzenia i transportu oraz przebazowania na nowe lądowisko. Natężenie 6-8 wylotów na śmigłowiec lub samolot.
- b/ 2 eśsz na sygnał zastępcy dowódcy 5 plwl ds. liniowych ze stanowiska dowódczo-observacyjnego szefa artylerii 26 DZ 16 Mi-2 pod dowództwem dowódcy eskadry, zniszczyć czołgi okopane oddziału zbiorczego 20 BPanc na odcinku przełamania wojsk 26 DZ: BECKENDORF, FALKENBURG, Celem działań bojowych jest umożliwienie natarcia oddziałom 26 DZ. Do działań wykorzystać lądowisko 14 eśrł ESCHÉDE. Następnie od 8.00 17.6 być w gotowości nr 2 do zwalczania czołgów i dział przeciwpancernych w pasie obrony 13 DZ. Natężenie 6-8 wylotów na załogę.
- c/ 3 eśsz na sygnał z-cy dowódcy pułku ds. liniowych ze stanowiska dowódczo-observacyjnego szefa artylerii 26 DZ 14 Mi-2 pod dowództwem dowódcy eskadry obezwładnić wyrzutnie przeciwpancerne typu SS-11 i transporterzy opancerzone na odcinku przełamania wojsk 26 DZ: wyl. FALKENBERG, MEISSENDORF. Do działań wykorzystać lądowisko 10 eśrł HOFER. Celem działań bojowych jest umożliwienie natarcia oddziałom 26 DZ. Następnie od 8.00 17.6 być w gotowości nr 2 do zwalczania środków przeciwpancernych i transporterów opancerzonych w pasie rozwinięcia oddziału przeciwpancernego 5A.
- d/ Gotowość bojowa nr 1 dla 2 i 3 eśsz 5.30 17.6.
- e/ Ładunek bojowy dla:
- 2 eśsz - po dwie jednostki ognia Ppk "Melutka" oraz jedna jednostka amunicji do działek NS-23 mm i PK-7,62 mm;
  - 3 eśsz - 2 Mars-2 z S-5K oraz jednostka amunicji do działek NS-23 mm i PK-7,62 mm.
- f/ Start na wykonanie zadań wykonać kluczami. W miarę potrzeby lądowanie po wykonaniu zadania pojedynczo na lądowiskach w rejonie bazowania.
- g/ Trasa lotu:
- 2 eśsz - WPT STEINBORST, PK ESCHÉDE, KPT wzgórze 202,3 /2270/;

- 3 eesz - WPT STEINBORST, FK HOFER, KPT HASSEL.  
Droga marszu dla grupy zabezpieczenia działań 10 eesr GROSS  
OSINGEN, SINHORST, HOFER.

h/ Ugrupowanie na trasie kolumny kluczy.

i/ Działanie nad celem:

- 2 eesz wychodzi nad punkt bojowego rozejścia kluczami, od punktu bojowego rozejścia wykonuje lot parami i w odległości 4 km od obiektów atakowanych pary wykonują górkę do wysokości 100-120 m, wykrywają cel, z odległości 3500m każda załoga samodzielnie rozpoczyna celowanie do oddzielnego obiektu odpala 1-2 pociski i na odległości 2000 m od celu wykonuje manewr ze zniżaniem do 30-10 m odchodząc od celu, przygotowując się do kolejnego ataku według wytycznych zastępcy dowódcy pułku ds. liniowych;
- 3 eesz wychodzi na punkt bojowego rozejścia kluczami. Od punktu bojowego rozejścia wykonuje lot parami i w odległości 2500-2000 m od obiektów atakowanych pary wykonują górkę do 150 m, wykrywając cele i każda załoga indywidualnie z odległości 1500 m atakuje cel przy użyciu rakiet S-5K, po czym wykonuje drugi atak z odległości 1000 m przy użyciu działek NS-23 mm.

j/ Dla zabezpieczenia przed wczesnym wykryciem i przeciwdziałaniem naziemnych środków OPL lot wykonać na małej wysokości. W czasie lotu do rejonu działań zachować ciszę radiową. Dowódca 52 bzaop wraz z st. inżynierem pułku wydzielić niezbędne siły do zabezpieczenia wykonania zadania. Pozostałe siły i środki utrzymywać w stanie zwiniętym w gotowości do wymarszu na nowe lądowisko.

Dowódca b1 i ul wydzielić odpowiednie siły i środki do zabezpieczenia działań 10 eesr z lądowiska HOFER, gotowość bojową na lądowisku osiągnąć o 23.00 16.6.

k/ Sygnały współdziałania z wojskami lądowymi:

- oznaczenie przedniego skraju wojsk własnych - seria czerwonych rakiet w kierunku nieprzyjaciela;
- sygnał "ja swój śmigłowiec" - biała rakietą dwa przechyły w lewo;

- sygnały wywołania eósz: 2 eósz - BURZA,  
3 eósz - ZAPORA.

1/ Lądowiska zapasowe: HOFER i ESCHÉDE.

1/ Gotowość pułku do wykonania następnego zadania po 90 min. od wylądowania śmigłowców.

5. Całościę sił pułku dowodzę osobiście, a w czasie wykonywania zadania przez 2 i 3 eósz ze śmigłowca w powietrzu, moim zastępcę w rejonie bazowania jest szef sztabu. Zadanie dla załóg śmigłowcowych 2 i 3 eósz precyzuje zastępca dowódcy pułku ds. liniowych ze stanowiska dowódczo-obszewacyjnego szefa artylerii 26 DZ.

Na dowódcę rzutu zabezpieczenia lądowania i działań 10 eórl wyznaczam szefa sztabu 52 bzaop.

6. Meldunki o wykonaniu zadań składać telefonicznie w 30 min. po wykonaniu zadań. Szef sztabu 52 bzaop złoży meldunek po zakończeniu lądowania, odtworzeniu gotowości i przybyciu plutonu zaopatrzenia 10 eórl oraz zwinięciu i przybyciu grupy zabezpieczenia w rejon bazowania 5 plwl.

SZEF SZTABU 5 plwl

DOWÓDCA 5 plwl

... /stopień, imię i nazwisko/      ... /stopień, imię i nazwisko/

Czytali:

dowódca 1 elł ...

dowódca 2 eósz ...

dowódca 3 eósz ...

dowódca 52 bzaop ...

dowódca bliul ...

St.inż. pułku ...

Rozkaz zapisał do książki rozkazów w czasie stawiania zadań

STARSZY OFICER OPERACYJNY

.../stopień, imię i nazwisko/

## POSTAWIENIA ZADANIA BOJOWEGO w plwl

- a/ Informacja starszego oficera rozpoznawczego.
- b/ Informacja starszego oficera operacyjnego.
- c/ Postawienie zadania bojowego przez dowódcę.
- d/ Wskazówki zastępcy dowódcy pułku ds. liniowych.
- e/ Wskazówki starszego nawigatora pułku.
- f/ Wskazówki szefa strzelania powietrznego.
- g/ Wskazówki szefa zabezpieczenia chemicznego pułku.
- h/ Dodatkowe uwagi lub wyjaśnienia dowódcy pułku.
- i/ Sprawdzenie znajomości zadania bojowego.

## a/ WZÓR

## INFORMACJI STARSZEGO OFICERA ROZPOZNANIA plwl

Obywatelu ...., Obywatele oficerowie:

1 KA /NZ/ i 1 KA /H/ po uderzeniach bronią jądrową tworzą oddziały i pododdziały zbiorcze. Przewiduję, że na kierunku działań 5A 1 KA /NZ/ będzie starał się wyprowadzić swoje związki taktyczne na zachodni brzeg rzeki ŁABY i tam odtworzyć obronę. Działania 1 KA /H/ do godzin rannych 17.6 zostały zatrzymane.

Rubież styczności bojowej wojsk o 2.00 17.6 przebiegała:

LUDWIGLUST, WILSNACK, WITTENBERGE, wył. DANNENBERG, WIEREN, EBSTORF, BAVEN, CELLE. W pasie planowanego wprowadzenia do bitwy 26 DZ mogą przejść do działań obronnych pododdziały zbiorcze 2 BZ i 20 BPanc npla najprawdopodobniej na rubieży: płn BERGEN, FALKENBERG, MEISENDORF. Przewiduję, że 20 BPanc może posiadać około bcz i kompanię przeciwpancerną. W składzie tych sił może znajdować się około 50 czołgów, 13 wyrzutni pocisków przeciwpancernych SS-11, bateria dział bezodrzutowych 106 mm - oraz około 30 transporterów opancerzonych typu "Marder".

Należy się liczyć, że środki pancerne i przeciwpancerne oddziału zbiorczego 20 BPanc npla będą starannie okopane i zamaskowane przed rozpoznaniem, w związku z tym znaczna ich ilość nie zostanie dostatecznie obezwładniona w ogniowym przygotowaniu ataku 26 DZ.

Z charakterystyki obiektów podlegających niszczeniu przez śmigłowce szturmowe w ramach wsparcia ogniowego wojsk 26 DZ wynika, że najbardziej odpornymi na działania ogniowe są czołgi typu "Leopard", dlatego też do ich niszczenia należy głównie wykorzystać śmigłowce uzbrojone w zestawy pocisków typu "Malutka". Do obezwładnienia wyrzutni pocisków ppanc z SS-11 oraz środków słabo opancerzonych należy wykorzystać śmigłowce uzbrojone w zestawy pocisków niekierowanych.

W pasie obrony 13 DZ mogą przejść do działań zaczepnych 41 i 43 BPanc z rubieży WIEREN, CLENZE.

Przewiduję, że każdy pododdział organizuje obserwację powietrzną i wyznacza około 25% środków ogniowych do zwalczania celów powietrznych. Nieprzyjaciel do celów powietrznych z broni maszynowej prowadzi ogień całością plutonu lub drużyny. Ogień do atakujących śmigłowców npeł otwiera z odległości:

- 1600-2000 m przy strzelaniu z działek - kaliber 20 mm i karabinów kalibru 12,7 mm;
- 1200-1000 m przy strzelaniu z karabinów 7,62 mm.

Czynniki ograniczające obserwację wzrokową obniżają skuteczność strzelania. Należy się liczyć, że najgroźniejszymi środkami OPL ze strony przeciwnika dla śmigłowców będą działka "Vulcan" na transporterach opancerzonych typu "Marder" oraz przenośne pociski typu "Redeye".

Nie przewiduję zwalczania naszych śmigłowców przez lotnictwo myśliwskie npla, gdyż będą one wykonywały zadania w zasadzie z nad ugrupowania własnych wojsk. Natomiast należy się liczyć z możliwością oddziaływania śmigłowców typu UH-1D w czasie wykonywania zadania wsparcia ogniowego wojsk 26 DZ.

Przewiduję, że w wypadku powodzenia natarcia 26 DZ i skutecznej obrony 13 DZ użycie przez npla BMR. Równocześnie należy się liczyć z uderzeniami jądrowymi po świcie na podchodzące oddziały 26 DZ. Istnieje możliwość oddziaływania grup dywersyjnych na nasze lądowiska, grupy dywersyjne głównie będą dążyły do zniszczenia śmigłowców.

b/ WZÓR  
INFORMACJI STARSZEGO OFICERA OPERACYJNEGO plm1

Obywatelu ...., Obywatele oficerowie:

- 26 DZ o 6.00 17.6 wchodzi do bitwy z rubieży: BECHEDORF, HASSEL, przy współdziałaniu z 14 DPanc rozбивa siły 2 BZ i 20 BPanc, wykorzystując działania 30 DPD, oddziału wydzielonego /54 pcz/ oraz desantu taktycznego z marszu forsuje rzekę ALLER i WEZERA i do końca dnia opanowuje rubież DORVERDEN, ASENDORF, MARKLOHE.
- Wojska raketowe 5A od 5.00 17.6 osiągają gotowość do niszczenia wykrytych środków przenoszenia BMR oraz odtworzonych odwodów 1 KA /NZ/ i 1 KA /H/.
- Artyleria zabezpiecza wejście do bitwy 26 DZ oraz wspiera prowadzenie działań bojowych 26 DZ. Ogniowe przygotowanie natarcia 26 DZ trwać będzie od 5.30 do 6.00 17.6.
- 70 plm dyżuruje okresowo w powietrzu w strefach dyżurowania nr 1 i nr 2 na H=1000-3000 m grupami 2-4 MiG-21 zabezpieczając osłonę taktycznego desantu powietrznego.
- 30 plmsz od 5.50 do 6.00 17.6 całością sił obezwładnia artylerię polową na SD w rejonie zach. BONSTORF oraz dezorganizuje pracę SD 20 BPanc npla.
- 30 i 82 plmsz od 3.50 17.6 zabezpiecza przelot i wysadzenie taktycznego desantu powietrznego.
- 81 plrt od świtu 17.6 prowadzi rozpoznanie powietrzne w pasie natarcia 6A.
- 7 pśt od 4.00 do 5.20 wysadza desant taktyczny ze składu 26 DZ w rejonie RETHEM.

c/ WZÒR .

POSTAWIENIA ZADANIA BOJOWEGO PRZEZ DOWÓDCĘ plw1

Obywatelu . . . . Obywatele oficerowie;

- 5 plw1 od 5.30 być w gotowości do wsparcia ogniowego pierwszorzutowych pułków 26 DZ w czasie ataku i przełamania obrony 2 BZ i 20 BPanc npla. Następnie być w gotowości do zwalczania czołgów i środków przeciwpancernych 41 i 43 BPanc w pasie obrony 13 DZ. Jedną eskadrę śmigłowców rozpoznawczo-łącznikowych od świtu 17.6 przydzielić do dyspozycji dowódcy 26 DZ. Powstałe straty uzupełnić kosztem sił znajdujących się w dyspozycji dowódcy 5 plw1 oraz z przydziału, który pułk otrzyma 17.6.

Powyższe zadania zdecydowałem wykonać następująco: do zadań wsparcia ogniowego wojsk 26 DZ wykorzystać całość sił 2 i 3 eész i tak: do zwalczania okopanych czołgów wykorzystać 16 Mi-2 uzbrojonych w zestawy ppk "Malutka", do zwalczania wyrzutni pocisków przeciwpancernych wykorzystać 14 Mi-2 uzbrojonych w zestawy NPR w zasobnikach "Mars-2" z pociskami S-5K oraz działka NS-23 mm. Do wykonywania zadań w zakresie dowodzenia i rozpoznania zabrać z podporządkowania 10 DZ 10 eśrł i przydzielić ją do dyspozycji dowódcy 26 DZ.

Brakujące siły w pododdziałach 5 plw1 znajdujące się w podporządkowaniu związków taktycznych 5A uzupełnić kosztem sił pierwszego rzutu zabezpieczenia znajdujących się na lądowisku GROSS OESINGEN oraz z przydziału.

Zadanie wsparcia ogniowego 26 DZ wykonać z wykorzystaniem rzeźby terenu z małych wysokości, na wezwanie ze stanowiska dowódczo-obserwacyjnego szefa artylerii 26 DZ przez mojego zastępcę ds.linowych. W czasie wykonywania zadania dowodzę całością sił z SD pułku.

Eskadry śmigłowców rozpoznawczo-łącznikowe i 1 elł działają zgodnie z podporządkowaniem i wykonują postawione im zadania przez ZT i SD 5A.

Natężenie na załogę 2 i 3 eész 6-8 wylotów. Gotowość bojowa nr 1 5.30 17.6.

- R o z k a z u j ę :

- a/ 1 ełł całóścią sił na sygnał z WSD lub SD 5A być w gotowości do zabezpieczenia dowodzenia i transportu oraz przebazowania na nowe lądowisko. Nastęzenie 6-8 wylotów na śmigłowiec lub samolot.
- b/ 2 ełsz na sygnał zastępcy dowódcy 5 plwl ds.linionych ze stanowiska dowódczp-observacyjnego szefa artylerii 26 DZ 16 Mi-2 pod dowództwem dowódcy eskadry, zniszczyć czołgi okopane oddziału zbiorczego 20 BPanc na odcinku przełamania wojsk 26 DZ: BECKENDORF, FALKENBERG. Celem działań bojowych jest umożliwienie natarcia oddziałom 26 DZ. Do działań wykorzystać lądowisko 14 ełrł ESCHEDE. Następnie od 8.00 17.6 być w gotowości nr 2 do zwalczania czołgów i dział przeciwpancernych w pasie obrony 13 DZ. Natęzenie 6-8 wylotów na załogę.
- c/ 3 ełsz na sygnał zastępcy dowódcy pułku ds.linionych ze stanowiska dowódczo-observacyjnego szefa artylerii 26 DZ 14 Mi-2 pod dowództwem dowódcy eskadry obezwładnić wyrzutnie przeciwpancerne typu SS-11 i transportery opancerzone na odcinku przełamania wojsk 26 DZ: wył. FALKENBERG, MEISSENDORF. Do działań wykorzystać lądowisko 10 ełrł HOFER. Celem działań bojowych jest umożliwienie natarcia oddziałom 26 DZ. Następnie od 8.00 17.6 być w gotowości nr 2 do zwalczania środków przeciwpancernych i transporterów opancerzonych w pasie rozwinięcia oddziału przeciwpancernego 5A.
- d/ Gotowość bojowa nr 1 dla 2 i 3 ełsz 5.30 17.6.
- e/ Ładunek bojowy dla:
- 2 ełsz - po dwie jednostki ognia ppk "Malutka" oraz jedna jednostka amunicji do działek NS-23 mm i PK-7,62mm;
  - 3 ełsz - 2 Mars-2 z S-5K oraz jednostka amunicji do działek NS-23 mm i PK-7,62 mm.
- f/ Start na wykonanie zadań wykonać kluczami. W miarę potrzeby lądowanie po wykonaniu zadania pojedynczo na lądowiskach w rejonie bazowania.

g/ Trasa lotu:

- 2 eósz - WPT STEINHORST, PK ESCHEDI, KPT wzgórze 202,3 /2276/;

- 3 eósz - WPT STEINHORST, PK HOFER, KPT HASSEL.

Droga marszu dla grupy zabezpieczenia działań 10 eórl GROSS OSINGEN, SINHORST, HOFER.

h/ Ugrupowanie na trasie kolumny kluczy.

i/ Działanie nad celem:

- 2 eósz wychodzi nad punkt bojowego rozejócia kluczami, od punktu bojowego rozejócia wykonuje lot parami i w odlegósci 4 km od obiektów atakowanych pary wykonują górkę do wysokości 100-120 m, wykrywają cel, z odlegósci 3500 m każda załoga samodzielnie rozpoczyna celowanie do oddzielnego obiektu odpala 1-2 pociski i na odlegósci 2000 m od celu wykonuje manewr ze zniżaniem do 30-10 m odchodząc od celu, przygotowując się do kolejnego ataku według wytycznych zastępcy dowódcy pułku ds. liniowych;

- 3 eósz wychodzi na punkt bojowego rozejócia kluczami. Od punktu bojowego rozejócia wykonuje lot parami i w odlegósci 2500-2000 m od obiektów atakowanych pary wykonują górkę do 150 m, wykrywając cele i każda załoga indywidualnie z odlegósci 1500 m atakuje cel przy użyciu rakiet S-5K, po czym wykonuje drugi atak z odlegósci 1000 m przy użyciu działek NS-23 mm.

j/ Dla zabezpieczenia przed wczesnym wykryciem i przeciwdziałaniem naziemnych órodków OPL lot. wykonać na małej wysokości

W czasie lotu do rejonu działań zachować ciszę radiową.

Dowódcą 52 bzaop wraz z st. inżynierem pułku wydzielić niezbędne siły do zabezpieczenia wykonania zadania. Pozostałe siły i órodki utrzymać w stanie zwiniętym w gotowości do wymarszu na nowe lądowisko.

Dowódcą bł i ul wydzielić odpowiednie siły i órodki do zabezpieczenia działań 10 eórl z lądowiska HOFER, gotowość bojową na lądowisku osiągnąć o 23.00 16.6.

k/ Sygnały współdziałania z wojskami lądowymi:

- oznaczenie przedniego skraju wojsk własnych - seria

czerwonych rakiet w kierunku nieprzyjaciela;

- sygnał "ja swój śmigłowiec" - biała rakietka dwa przechyli w lewo;

- sygnały wywołania eósz: 2 eósz - BURZA  
3 eósz - ZAPORA.

1/ lądowiska zapasowe: HOFER i ESCHEDE.

1/ gotowość pułku do wykonania następnego zadania po 90 min. od wylądowania śmigłowców.

- Całością sił pułku dowodzę osobiście, a w czasie wykonywania zadania przez 2 i 3 eósz ze śmigłowca w powietrzu, moim zastępcą w rejonie bazowania jest szef sztabu. Zadanie dla załóg śmigłowcowych 2 i 3 eósz precyzuje zastępca dowódcy pułku ds. liniowych ze stanowiska dowódczo-obszernacyjnego szefa artylerii 26 DZ.

Na dowódcę rzutu zabezpieczenia lądowania i działań 10 eósz wyznaczam szefa sztabu 52 bzaop.

- Meldunki o wykonaniu zadań składać telefonicznie w 30 min. po wykonaniu zadań. Szef sztabu 52 bzaop złoży meldunek po zakończeniu lądowania, odtworzeniu gotowości i przybyciu plutonu zeopatrzenia 10 eósz oraz zwinięciu i przybyciu grupy zabezpieczenia w rejon bazowania 5 plwl.

d/ WZÓR

WSKAZÓWEK ZASTĘPCY DOWÓDCY plwl ds. LINIOWYCH

Obywatelu ..., Obywatele oficerowie, :

- W czasie realizacji zadania największe niebezpieczeństwo dla naszych śmigłowców będą organiczne środki OPL wojsk oraz artyleria plot MK. Należy również liczyć się z możliwością ataku uzbrojonych śmigłowców nieprzyjaciela w celu zmniejszenia możliwości przeciwdziałania przeciwnika należy przestrzegać ciszy radiowej, loty wykonywać na wysokości poniżej 50 m, maksymalnie wykorzystać rzeźbę i pokrycie terenu. Dowódcy grup zameldują o wyjściu w rejon działań oraz o rezultatach ataków. Do naprowadzania na cele wykorzystać dane podawane przez załogi 10 eósz.

Dla efektywnego wykonania zadania unikać walki ze śmigłowcami uzbrojonymi nieprzyjaciela. O ile uniknięcie walki jest niemożliwe prowadzony wiąże walką śmigłowce nieprzyjaciela, a prowadzący wykonuje zadanie bojowe.

- W przypadkach szczególnych w locie postępować zgodnie z instrukcją techniki pilotowania.
- W powietrzu dowodzę dowódcy grup a w czasie realizacji zadania dowódcy par i ich obowiązkiem jest przydzielić cele do zwalczania.
- Podczas przygotowania do lotów w eskadrach przerobić i sprawdzić znajomość przez personel latający:
  - szczególnych przypadków w locie;
  - sposobów i sygnałów współdziałania z wojskami lądowymi;
  - zasad pokonywania OPL nieprzyjaciela;
  - korzystania ze środków UL.

W kluczach szczegółowo rozegrać sposób startu i lotu bojowego ze szczególnym zwróceniem uwagi na współdziałanie z wojskami lądowymi w bezpośredniej styczności z nieprzyjacielem.

e/ WZDR

WSKAZÓWEK STARSZEGO NAWIGATORA plm1

Obywatelu ...., Obywatele oficerowie,:

- Prawdopodobnymi obiektami działań 2 i 3 eesz będą pododdziały czołgów i artylerii. W wypadku atakowania kolumn czołgów w marszu za zasadnicze należy uważać cele znajdujące się na czole i w ogonie kolumny. Położenie tych obiektów może być 3-4 km na zachód od rubieży: HERMANNsburg, BERGEN, MEISSENDORF.
- Trasy lotu:
  - dla 2 eesz - WPT - ESCHEDE, KPT /PBR/ w zależności od miejsca położenia obiektów uderzenia będzie: HERMANNsburg, BERGEN i WOLLE;
  - dla 3 eesz WPT - STAPHORST, PZK-ESCHEDE, KPT /PBR/ jak dla 2 eesz.

- Warunki lotu: do rubieży styczności bojowej wojsk wysokość 30 m nad przeszkodami, przelot rubieży styczności wojsk i do lot do celu na wysokości 10 m. Prędkość przelotowa 180 km/h Ugrupowanie w locie po trasie kolumna kluczy w odległości 300 m pomiędzy kluczami.

Start wykonywać jednocześnie w składzie klucza śmigłowców co 6 s - dla zachowania nakazanej odległości w ugrupowaniu.

- W locie po trasie nawigować według orientacji wzrokowej i obliczonego kursu busoli przed lotem. Do kontroli drogi wykorzystać charakterystyczne obiekty orientacyjne:

a/ drogi biegnące:

- z m.ESCHEDE do m.BERGEN i m.SOLTAU;
- z m.CELLE do m.BERGEN i m.SOLTAU;

b/ tory kolejowe biegnące:

- z m.CELLE do m.ESCHEDE i UELZEN;
- z m.CELLE do m. BERGEN i SOLTAU;

c/ rzekę ORTZE na odcinku MUNDEN, WINSEN;

d/ m.CELLE.

Trasy lotu wykreślić z uwzględnieniem 1 min.odcinków lotu.

W celu zapewnienia wyjścia na obiekty uderzeń w nakazanym czasie stosować manewr prędkością lotu.

- Wyjście w rejon celu i odszukanie celów według orientacji wzrokowej i wskazówek GDB znajdującego się przy SD 26 DZ oraz danych podawanych przez radio w sieci dowodzenia powietrznego z SD szefa artylerii 26 DZ na którym przebywać będzie zastępca dowódcy 5 plwł de.linionych. Odszukanie i atak celu wykonywać za pomocą manewru "górką" z pierwszego nalotu bezpośrednio z trasy od strony Słońca.
- W locie do celu i locie powrotnym w wypadku potrzeby pracować z radionamiernikami eskadr, a ponadto z radionamiernikiem znajdującym się na lądowisku 14 eśrl /1 km płn.wsch. ESCHUDE/, który zapewnia uzyskanie radionamiarów do rubieży styczności bojowej. Dane pracy radionamierników bez zmian.
- W wypadku utraty orientacji geograficznej nad terenem nieprzyjaciela przyjąć kurs nad własny teren lądowiska przez około 10 min.wznieść się na wysokość 300 m, stanąć w prawy krąg

i starać się określić pozycję śmigłowca za pomocą radionamiernika, radiolatarni lub inne środki.

- Lądowiska zapasowe:

- lądowisko 10 esrł położone 1 km pld.wschód m.HOFER;
- lądowisko 14 esrł położone 1 km pln.wschód m.ESCHEDE;
- lądowisko 1 esrł położone 2 km pld.wschód m.OERREL.

- Pogoda w rejonie działań 2 i 3 esz dobra nie będzie utrudniać wykonania zadań, widzialność 6-8 km, wiatr z kierunku południowo-zachodniego 3-4 m/s. Świt 2.46, zmrok 21.28.

f/ WZÒR

WSKAZÒWEK SZEFA STRZELANIA plwl

- Obiektami ataków naszych śmigłowców szturmowych Mi-2 będą czołgi typu "Leopard", wyrzutnie pocisków przeciwpancernych SS-11 oraz transportery opancerzone. Należy liczyć się iż tak czołgi jak i wyrzutnie pocisków przeciwpancernych będą okopane i starannie zamaskowane, co utrudni wykonanie ataku z pierwszego zajęcia. Działania nasze będą wykonywane w warunkach silnej obrony przeciwlotniczej, dlatego dla zmniejszenia możliwych strat własnych od ognia przeciwnika i skrócenia czasu przebywania w rejonie obiektu działań należy dążyć do wykonania ataków w jak najkrótszym czasie. Celowo jest by w jednym ataku wykorzystać dwa różne środki rażenia.
- Warunki atmosferyczne sprzyjają wykonaniu dolotu do celu na wysokości 10-30 m, co zmniejszy możliwość oddziaływania lotnictwa myśliwskiego przeciwnika.
- 2 esz wykonuje lot w rejon celu kluczami na H=10-30 m. Od punktu bojowego rozejścia wykonuje lot parami i w odległości około 4 km od atakowanych obiektów załogi wykonują "górkę" do H=100-120 m, wykrywając cel i celując indywidualnie. Z odległości 3500 m odpalają po 2 pociski raketowe i na odległości 2000 m od celu wykonują manewr zeniżaniem do H=30-100 m odchodząc jednocześnie od celu. Kolejny atak wykonują podobnie obierając następną obiekt rażenia.

- 3 eść wychodzi na punkt bojowego rozejścia kluczami, a od tego punktu, wykonuje lot parami. W odległości około 2500-2000 m od atakowanych obiektów pary wykonują "górkę" do wysokości 150 m, wykrywają cele i prowadzą indywidualne przycełowanie się. Warunki ataku:

- kąt nurkowania -  $10^{\circ}$ ;
- odległość otwarcia ognia:
  - z rakiet S-5K - 1000-1200 m;
  - z działek NS-23 - 600-800 m;
- czas prowadzenia ognia:
  - rakietami S-5K - 1 sek.;
  - z działek NS-23 - 2 sek.

Następne ataki wykonywać przy użyciu działek z odległości nie większej niż 1000 m zwracając uwagę na ogień obronny celu.

- Podczas wykonywania zadania stosować ciągły manewr wysokości, prędkością i kursem dla uniknięcia rażenia przez środki OPL nieprzyjaciela.

g/ WZDR

WSKAZÓWEK SZEFA ZABEZPIECZENIA CHEMICZNEGO plwl

Obywatelu .... Obywatele oficerowie,:

-Przeciwnik w toku dalszych działań będzie prawdopodobnie stosował nadal broń jądrową, chemiczną i środki zapalające. W tej sytuacji należy się liczyć z koniecznością wykonywania lotów w atmosferze skażonej pyłem promieniotwórczym lub środkami trującymi, a także bazowanie na lądowisku skażonym. Przeloty przez powietrzne strefy opadu promieniotwórczego lub loty nad śladami obłoków promieniotwórczych nie będą niebezpieczne dla życia i zdrowia załóg pod warunkiem niedopuszczenia do skażenia wnętrza kabin i dostania się pyłu promieniotwórczego lub ST do wnętrza organizmu. W tym celu lot w skażonej atmosferze należy wykonywać przy szczelnie zamkniętych kabinach i w maskach przeciwgazowych.

O istnieniu skażenia będą obywatele oficerowie powiadomieni sygnałem "CHMURA", przez załogę śmigłowca prowadzącego powietrzne rozpoznanie skażeń.

Maski pgaz należy założyć również w przypadku zauważenia na trasie lotu powietrznych stref opadu promieniotwórczego. Strefy te należy omijać z lewej strony, a w drodze powrotnej - z prawej. Moment wyjścia ze strefy skażonej będzie ogłoszony sygnałem "OGON". Należy wówczas jeszcze przebywać w maskach przez ok.5 min. i w tym czasie dokładnie przewietrzyćabinę. O skażeniu lądowiska będą obywatele oficerowie powiadomieni sygnałem "PLAMA".

- Na lądowisku skażonym należy lądować z zachowaniem większych odległości. Przed wylądowaniem wszyscy zakładają maski pgaz. Silniki należy jak najszybciej wyłączyć. Kabiny można otworzyć i opuścić śmigłowiec dopiero po przeprowadzeniu przez posterunek obserwacji skażeń kontroli stopnia skażenia i otrzymaniu zezwolenia.

Dalsze szczegółowe polecenia i wskazówki odnośnie zachowania się na lądowisku skażonym otrzymają obywatele oficerowie po wylądowaniu.

- Przypominam o obowiązku sprawdzenia przed wylotem, czy zostały zabrane środki indywidualnej ochrony przed skażeniami i strzykawkę z atropiną.

W przypadku istnienia na trasie lotu niebezpiecznej sytuacji promieniotwórczej przed wylotem będą wydawane preparaty radioochronne, które należy obowiązkowo użyć przed startem.

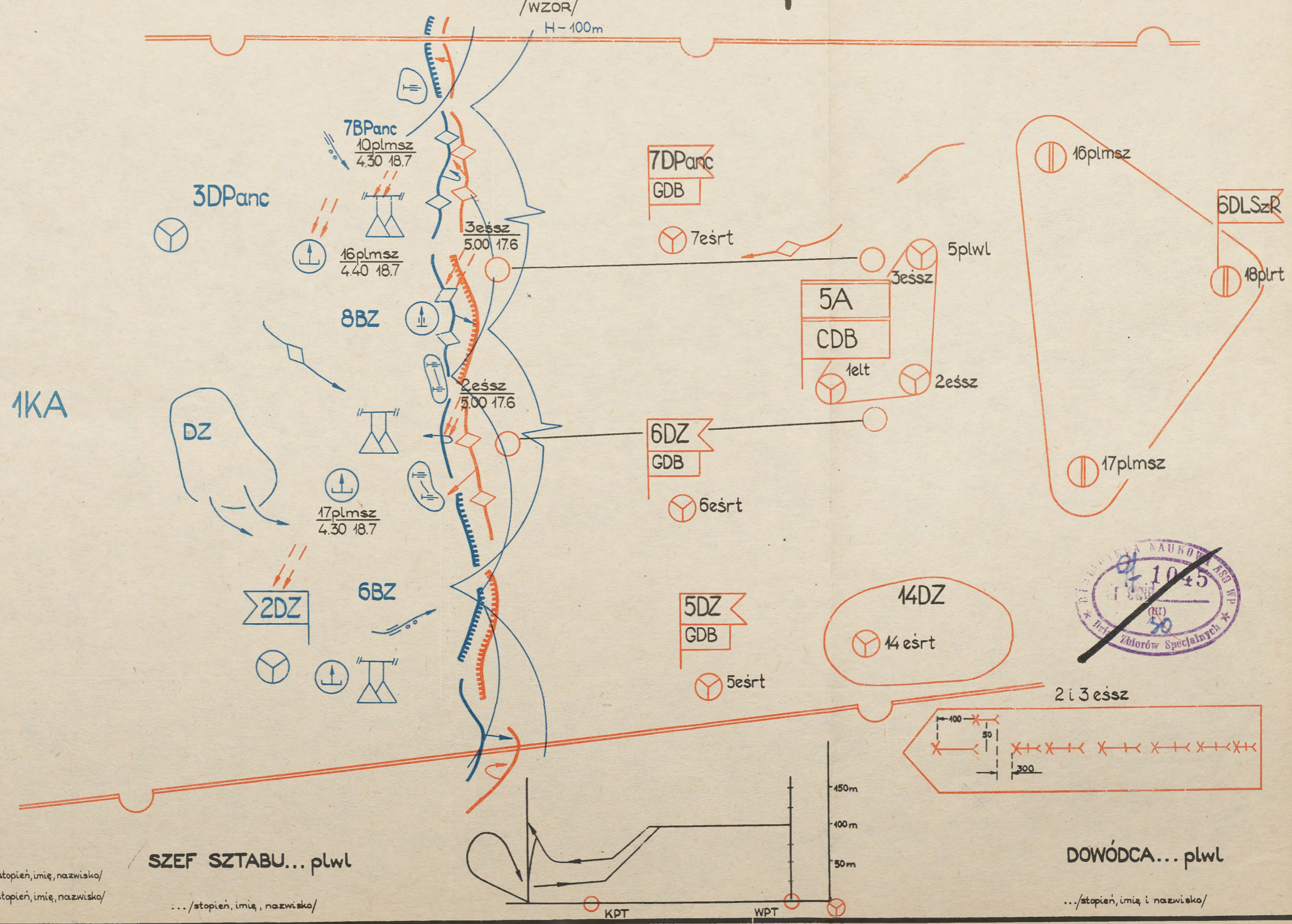
h/ DODATKOWE UWAGI LUB WYJAŚNIENIA DOWÓDCY PUŁKU  
/tylko w warunkach potrzeb/.

i/ SPRAWDZENIE ZNAJOMOŚCI ZADANIA BOJOWEGO  
/według ustaleń dowódcy pułku/.

ZATWIERDZAM  
DOWÓDCA... A

# DECYZJA DOWÓDCY..... plwl

KLAUZULA TAJNOŚCI  
Egz. pojed.



SZEF SZTABU... plwl

DOWÓDCA... plwl

Wykonat.../stopień, imię, nazwisko/  
Kreślił.../stopień, imię, nazwisko/

.../stopień, imię, nazwisko/

.../stopień, imię i nazwisko/

## LEGENDY DECYZJI DOWÓDCY plwł

/dotyczy eskadr pozostających przy plwł/

1. Wnioski z oceny nieprzyjaciela /w formie tabeli lub tekstem - tekst w ścisłym związku z zadaniem bojowym/.
2. Zadanie bojowe pułku oraz myśl przewodnia /zamiar/ wykonania zadania bojowego.
3. Skład bojowy plwł /dotyczy całości sił pułku/.

Pod-oddział	Typ śmigłowca s-tu	Ilość śmigłowców			Ilość i poziom wyszk.zal.				
		spr.	nie-spr.	Razem	Dzień		Noc		Razem
					ZWA	TWA	ZWA	TWA	
1 elł									
2 eósz									
3 eósz									
10 eórl									
...									

4. Podział sił /wysiłku/.
5. Możliwości bojowe /zmienne i niezbędne dowódcy/.
6. Gotowość do działań.
7. Dowodzenie i współdziałanie /schemat dowodzenia, sygnały, kryptonimy/.
8. Zabezpieczenie działań bojowych:
  - rozpoznanie;
  - ubezpieczenie przed przeciwdziałaniem itp.
9. Inne dane:
  - Trasy lotu, profile, ugrupowanie bojowe, sposoby atakowania itp.

WZÓR  
LEGENDY DECYZJI plw1

1. Wnioski z oceny nieprzyjaciela:

- W pasie planowanego wprowadzenia do bitwy 26 DZ mogą przejść do działań obronnych pododdziały zbiorcze 2 BZ i 20 BPanc, prawdopodobnie na rubieży: płn. BERGEN, FALKENBERG, MEISENDORF. Czołgi mogą być okopane.  
W składzie tych sił zbiorczych może się znajdować około: 50 czołgów, 13 wyrzutni pocisków przecin pancernych SS-11, bateria dział bezodrzutowych 106 mm - około 9 dział oraz około 30 transporterów opancerzonych typu "Marder".
- W pasie obrony 13 DZ mogą przejść do działań zaczepnych 41 i 43 BPanc z rubieży: WIEREN, CELENZE.
- Ogień do atakujących śmigłowców npeł otwiera z odległości: 1600-2000 m przy strzelaniu z działek - kaliber 20 mm i karabinów - kaliber 12,7 mm, 1200-1000 m przy strzelaniu z karabinów - kaliber 7,62 mm.  
Najgroźniejszymi środkami OPL ze strony przeciwnika będą działka "Vulcan" oraz przenośne pociski typu "Redeye".

2.a/ Zadanie bojowe pułku.

5 plw1 od 5.30 być w gotowości do wsparcia ogniowego pierwszorzutowych pułków 26 DZ w czasie ataku i przełamania obrony 2 BZ i 20 BPanc npla. Następnie po odtworzeniu gotowości bojowej być w gotowości do zwalczania czołgów i środków przeciwpancernych 41 i 43 BPanc w pasie obrony 13 DZ. Jedną eskadrę śmigłowców rozpoznawczo-łącznikowych od świtu 17.6 przydzielić do dyspozycji dowódcy 26 DZ. Powstałe straty uzupełnić kosztem sił znajdujących się w dyspozycji dowódcy 5 plw1 oraz z przydziału, który pułk otrzyma 17.6.

b/ Zamiar wykonania zadania.

Powyższe zadanie zamierzam wykonać następująco: do zadań wsparcia ogniowego wojsk 26 DZ wykorzystać całość sił 2 i 3 eesz i tak: do zwalczania okopanych czołgów wykorzystać 16 Mi-2 uzbrojonych w zestawy ppk "Malutka", do zwalczania wyrzutni pocisków przeciwpancernych wykorzystać

14 Mi-2 uzbrojonych w zestawy NPR w zasobnikach "Mars-2" z pociskami S-5K oraz działka NS-23 mm.

Do wykonywania zadań w zakresie dowodzenia i rozpoznania wyłączyć z podporządkowania 10 DZ 10 eśrł i przydzielić ją do dyspozycji dowódcy 16 DZ. Zadanie 10 eśrł postawił już mój zastępca ds. szkolenia.

Brakujące siły w pododdziałach 5 plwł znajdujące się w podporządkowaniu związków taktycznych 5A uzupełnić kosztem sił pierwszego rzutu zabezpieczenia znajdujących się na lądowisku GROSS OESINGEN oraz z przydziału.

Zadania wsparcia ogniowego 26 DZ wykonać z wykorzystaniem rzeźby terenu z małych wysokości, na wezwanie ze stanowiska dowódczo-obszernacyjnego szefa artylerii 26 DZ przez mojego zastępcę ds. liniowych. W czasie wykonywania zadania dowodzę osobiście z SD pułku.

Pozostałe eskadry rozpoznawczo-łącznikowe oraz 1 ełł działają zgodnie z podporządkowaniem i wykonują postawione im zadania przez ZT i SD 5A. Natężenie na załogę 2 i 3 eśsz 6-8 wylotów. Gotowość bojowa nr 1 5.30 17.6.

### 3. Skład bojowy plwł.

Pododdział	Typ śmigłowca	Ilość śmigłowców			Ilość i poziom wyszk. zał.				
		spr.	nie-spr.	Razem	Dzień		Noc		Razem
					ZWA	TWA	ZWA	TWA	
1 ełł	Mi-2 Jak-12 An-2	9	-	9	15	15	15	7	15
2 eśsz	Mi-2	16	-	16	16	16	16	1	16
3 eśsz	Mi-2	14	-	14	14	8	8	-	14
10 eśrł	Mi-2	8	-	8	12	12	12	4	12
...	-	-	-	-	-	-	-	-	-

### 4. Podział wysiłku

- 1 ełł całością sił na sygnał z WSD lub SD 5A zabezpiecza działania sztabu 5A.

- 2 eesz niszczy czołgi okopane 20 BPanc;
  - 3 eesz obezwładnia transportery opancerzone na odcinku przełamania 26 DZ;
  - 10 eesrł do 2.00 17.6 przebazować na lądowisko HOFER i podporządkować dowódcy 26 DZ.
5. Możliwości bojowe.  
Pułk jest w stanie zniszczyć około 30-35 środków pancernych i przeciwpancernych oraz 4-7 bojowych wozów piechoty.
  6. Gotowość do działań.  
Gotowość bojowa do działań 5.50.
  7. Dowodzenie i współdziałanie.  
Całością sił dowodzę osobiście, a w czasie wykonywania zadania przez 2 i 3 eesz ze śmigłowca w powietrzu. Zadanie dla załóg śmigłowcowych 2 i 3 eesz precyzuje zastępca dowódcy pułku ds.linowych ze stanowiska dowódczo-obsernacyjnego szefa artylerii 26 DZ.
  8. Zabezpieczenie działań bojowych.  
Rozpoznanie obiektów uderzeń prowadzi 10 eesrł, przekazując dane z powietrza.
  9. Inne dane.  
Trasy lotu, ugrupowanie i profile lotu - mapa.

## MELDUNKU BOJOWEGO /ZA DZIEŃ DZIAŁAŃ/

/meldunek otrzymuje dowódca armii ogólnowojskowej i lotniczej/

DOWÓDCA ... A /AL/

MELDUNEK BOJOWY ... plwl nr ... . SD - GROSS OSINGEN 16.6.80  
20.00. Mapa 1 : 200 000, wydanie drugie 1978 r.

1. Krótka charakterystyka działań bojowych pułku.
2. Straty własne /bojowe i nie bojowe/, okresowe i bezpowrotne, przyczyny strat/.
3. Stan sił i środków łączności, sprawność działania systemu łączności z AL.
4. Skład bojowy pułku i jego gotowość.
5. Inne ważne wiadomości wynikające z działań bojowych pułku.
6. Prośby.

SZEF SZTABU ... plwl

.../stopień, imię i nazwisko/

## WZÓR

## MELDUNKU BOJOWEGO PUŁKU

DOWÓDCA 1 AL

MELDUNEK BOJOWY 5 plwl nr 020. SD - GROSS OESINGEN 16.6.80  
20.00. Mapa 1 : 200 000, wydanie drugie 1978 r.

1. 5 plwl zgodnie z planem przebazował się w składzie wojsk 5A do rejonu wyjściowego. Pododdziały 5 plwl na 20.00 16.6 znajdują się w następującym położeniu:
  - w ZT 5A znajdują się: 8,10,12,13 i 14 eśrl oraz 22 i 23 ké;
  - pozostałe pododdziały: 1 elł, 2 i 3 oész znajdują się w dyspozycji dowódcy i sztabu 5A oraz dowódcy 5 plwl.

- SD 5 plwl i 2 ośsz bazują na lądowisku GROSS OESINGEN,  
3 ośsz na lądowisku RADERLON.
2. Straty własne:
- 10 eśrl 1 Mi-2 zniszczony, jedna cysterna paliwowa 4,5m<sup>3</sup>  
oraz jeden rozrusznik elektryczny APA na samochodzie zni-  
szczone;
  - 12 eśrl - dwa samochody dystrybutory paliwowe 4,5 m<sup>3</sup> zni-  
szczone;
  - 13 eśrl - 2 Mi-2 z klucza rozpoznania artyleryjskiego  
oraz jeden dystrybutor olejowy zniszczone;
  - 14 eśrl - jedna załoga i 1 Mi-2 z klucza rozpoznania  
artyleryjskiego lądował przymusowo na terenie npla. Załoga  
nie powróciła, śmigłowiec zniszczony;
  - 23 ké od ognia artyleryjskiego npla zabitych dwóch pilo-  
tów, rannych pięciu mechaników.
3. Stan sił i środków łączności dobry. Posiadamy trudności  
z nawiązaniem łączności z SD 1 AL.
4. Skład bojowy pułku, za wyjątkiem strat podanych w 2 pkt.  
bez zmian. Pułk za wyjątkiem 23 ké jest w stanie realizować  
postawione zadanie.
5. 10 eśrl w nocy przebazuje się na lądowisko HOFER i zostanie  
podporządkowane 26 DZ.
6. Proszę o uzupełnienie strat podanych w pkt.2.

SZEF SZTABU 5 plwl

.../stopień, imię i nazwisko/

Przekazano telegraficznie godz. ... data ... nadał ...

Przyjęto godz. ... data ... przyjął ...

Wydrukowano w 30 egz.  
Egz. nr 1-30 Bibl. Nauk. OZS  
Wyk. płk Cieśla  
Druk DS dn. 9.01.1981 r.  
Druk ASG WP nr Pf-19/VV

BIBLIOTEKA NAUKOWA ASG WP  
Archiwum Działu Zbiorów Specjalnych  
Nr ewid. \_\_\_\_\_



41854