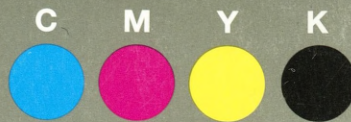


Grey Scale #13



DANES-PICTA.COM

A 1 2 3 4 5 6 M 8 9 10 11 12 13 14 15 B 17 18 19



43

AKADEMIA SZTABU GENERALNEGO WP

ASG wewn. 3429/79

JAWNE

~~XXXXXXXXXX~~

~~XXXXXXXXXX~~

Egz. Nr.....1



Płk dypl. Stanisław MISTEWICZ

**SYSTEM ROZPOZNANIA W OPERACJI
ZACZEPNEJ ARMII**

BIBLIOTEKA NAUKOWA ASG WP
Archiwum Działu Zbiorów Specjalnych

Nr ewid.

41842

WARSZAWA

LUTY

1979



Colour Chart #13

Blue Cyan Green Yellow Red Magenta White 3/Color Black

DANES-PICTA.COM

AKADEMIA SZTABU GENERALNEGO WP

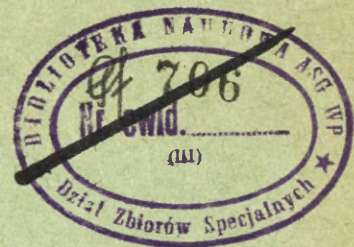
ASG wewn. 3429/79

JAWNE

~~SECRET~~

~~SECRET~~

Egz. Nr.....1



Płk dypl. Stanisław MISTEWICZ

SYSTEM ROZPOZNANIA W OPERACJI ZACZEPNEJ ARMII

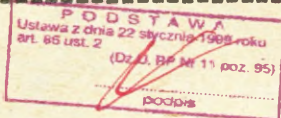
BIBLIOTEKA NAUKOWA ASG WP
Archiwum Działu Zbiorów Specjalnych

Nr ewid.....

41842

AKADEMIA SZTABU GENERALNEGO WP

ASG wewn. 3429/79



~~SECRET~~
~~SECRET~~
~~SECRET~~

ZATWIERDZAM
SZEF KATEDRY R 1 AO

Egz.nr 1

/-/ płk dypl. Marian WILIŃSKI

PRZEKLASYFIKOWANO
Protokół Nr 12657



Płk dypl. Stanisław MISTEWICZ

SYSTEM ROZPOZNANIA W OPERACJI ZACZEPNEJ ARMII

BIBLIOTEKA NAUKOWA ASG WP
Archiwum Działu Zbiorów Specjalnych

Nr ewid.

41842

WARSZAWA

L u t y

1979 r.

SPIS TREŚCI

	Str.
Wprowadzenie	3
1. Pojęcie systemu rozpoznania i jego elementy składowe..	4
2. Cel i zadania rozpoznania w operacji zaczepnej armii..	6
3. Siły i środki rozpoznania armii ogólnowojskowej oraz sposób ich wykorzystania w operacji zaczepnej	8
4. Właściwości organizacji i planowania systemu rozpoznania w operacji zaczepnej armii	10
5. Zasady i możliwości wykorzystania sił i środków rozpoznania armii w operacji zaczepnej	18
A/ Działania specjalne	18
B/ Rozpoznanie radioelektroniczne	20
C/ Rozpoznanie powietrzne	22
D/ Rozpoznanie artyleryjskie	25
E/ Rozpoznanie inżynierskie	26
F/ Rozpoznanie chemiczne	27
G/ Rozpoznanie radiotechniczne /OPL/	28
Zakończenie	28
<u>Załączniki:</u> - wklejki po str.	29
Nr 1 - System rozpoznania w operacji zaczepnej armii.	
Nr 2 - Funkcjonowanie systemu rozpoznania w operacji zaczepnej armii.	
Nr 3 - Plan działania grupy specjalnej A.	
Nr 4 - Obieg informacji o nplu w działaniach specjalnych w operacji zaczepnej armii.	
Nr 5 - Ugrupowanie brzoł w operacji zaczepnej armii.	
Nr 6 - Obieg informacji o nieprzyjacielu z rozpoznania powietrznego w operacji zaczepnej armii.	

WPROWADZENIE

Ciągły i wszechstronny rozwój współczesnych środków walki w siłach zbrojnych potencjalnego przeciwnika powoduje poważny wzrost jakościowy w możliwościach i skuteczności działania tych środków na polu walki.

Nowe rozwiązania konstrukcyjne oparte na współczesnych osiągnięciach nauki, a szczególnie elektroniki, cybernetyki, automatyki, telemekhaniki itp. wprowadzanie zautomatyzowanych urządzeń przygotowania danych oraz kierowania i sterowania systemami uzbrojenia, udoskonalone rodzaje amunicji /pocisków/ itp. skracają znacznie czas reakcji ogniowych, wydłużają zasięgi ognia, zwiększają ruchliwość i manewrowość wojsk, potęgują celność, moc i siłę rażenia.

Wszystkie te czynniki posiadają olbrzymi wpływ i rzutują na coraz większe potrzeby i wymagania stawiane przed rozpoznaniem.

Rozpoznanie na współczesnym i perspektywicznym polu walki staje się coraz bardziej trudne i złożone. Aby sprostać potrzebom dowództw i sztabów, musi ono być coraz bardziej skuteczne i efektywne, musi w szybkości i precyzji działania nadążyć za rozwojem sytuacji taktyczno-operacyjnej wynikającej z zastosowania nowych sił i środków na polu walki. Złożoność rozpoznania wynika również z tego, że obok konieczności radykalnego przyspieszenia w czasie procesów działalności rozpoznawczej, zwiększania stopnia dokładności i szczegółowości wyników rozpoznania, prowadzone ono będzie w coraz trudniejszych warunkach, gdyż przeciwnik ciągle rozwija i udoskonala środki i przedsięwzięcia zmierzające do przeciwdziałania naszemu rozpoznaniu, do niszczenia sił i środków tego rozpoznania, zmniejszania jego skuteczności i wprowadzania w błąd.

W tych warunkach, obok strukturalno-organizacyjnego, sprzętowego i wyposażeniowego rozwoju i doskonalenia własnych organów rozpoznania, coraz większego znaczenia nabiera problem sprawnej i przemyślanej organizacji systemów rozpoznania na poszczególnych szczeblach dowodzenia, umiejętnego i elastycznego kierowania tymi systemami dla zapewnienia ciągłości i skuteczności rozpoznania.

Kompleksowość rozpoznania, celowe i wszechstronnie przeanalizowane użycie wszystkich etatowych i nieetatowych sił i środków rozpoznania, szczegółowe zaplanowanie zadań oraz sprawne kierowanie ich działalnością, to podstawowy warunek osiągnięcia powodzenia w działalności rozpoznawczej.

System rozpoznania na szczeblu armii, to szczególnie skomplikowany i złożony mechanizm, którego uruchomienie i kierowanie nim wymaga dużych umiejętności i wysiłku. Obejmuje on obok systemów rozpoznawczych ZT wchodzących w skład armii, wykorzystanie własnych /armijnych/ oraz przydzielonych ze szczebla nadrzędnego /lotnictwo rozpoznawcze/ sił i środków rozpoznania.

Odpowiedni podział zadań, zgranie w czasie i przestrzeni działań wszystkich rodzajów i elementów rozpoznania, skuteczne ich wykorzystanie zgodnie z posiadanymi przez nie możliwościami, zapewnienie niezbędnej dokładności i czasu rozpoznania szczególnie ważnych obiektów przeciwnika, wymaga od sztabu armii, a zwłaszcza oddziału rozpoznawczego wszechstronnych przemyśleń i współpracy z komórkami organizacyjnymi sztabu, rodzajów wojsk i służb.

Skrypt niniejszy omawia niektóre problemy związane z organizacją systemu rozpoznania armii w podstawowym rodzaju działań w operacji zaczepnej. Jakkolwiek nie wyczerpuje on zagadnienia, to powinien zwrócić uwagę słuchaczy na najbardziej istotne problemy, wskazać kierunki i zakres dalszych studiów i własnych przemyśleń w tym zakresie oraz wyciągnięcia wniosków dla działalności dydaktycznej i praktycznej pracy podczas różnego rodzaju ćwiczeń.

1. Pojęcie systemu rozpoznania i jego elementy składowe

Pod pojęciem "systemu rozpoznania" określonego szczebla dowodzenia należy rozumieć całokształt przedsięwzięć organizacyjnych i wykonawczych, zmierzających do przygotowania i wykorzystania wszystkich etatowych i nieetatowych sił i środków rozpoznania według jednolitego planu kierowania ich działalnością i pełnego wykorzystania wyników rozpoznania w interesie działań własnych wojsk.

Mówiąc o systemie rozpoznania jako całokształcie przed-

sięwzięć zmierzających ogólnie mówiąc do wykrycia, rozszyfrowania i pełnego poznania przeciwnika i wpływających na jego działanie czynników /warunków/, jak teren, warunki meteorologiczne, ludność cywilna itp. powinniśmy mieć na uwadze nie tylko aktywną działalność rozpoznawczą w ugrupowaniu przeciwnika /organów zdobywających dane informacje/, ale również wszelkiego rodzaju działalność studyjno-poznawczą prowadzoną przez różne komórki organizacyjne i osoby funkcyjne sztabu, rodzajów wojsk i służb.

Rozróżniamy przecież takie rodzaje rozpoznania, jak: polityczne, techniczne, medyczne itp. Jakkolwiek odpowiednie komórki /służby/ nie dysponują siłami i środkami rozpoznania. Chodzi o to, aby w oparciu o zdobyte informacje i dane, własne studia materiałów, rozmowy z ludnością cywilną, uciekinierami, jeńcami itp. wypracowały one sobie jasny obraz i wyciągnęły wnioski w zakresie swoich zainteresowań i specjalności, tj. np.: stanu moralno-politycznego, dyscypliny, wykształcenia bojowego wojsk przeciwnika, jego techniki i uzbrojenia, stanu epidemiologicznego terenu działań itp. i w ten sposób przyczyniły się do wzbogacenia i rozeszerzenia danych, informacji o przeciwniku i terenie działań.

Tak rozumiany i organizowany system rozpoznania będzie w stanie, połączonym wysiłkiem organów rozpoznania, komórek organizacyjnych i osób funkcyjnych wszystkich specjalności, dostarczyć dowódcy w miarę pełnych i wyczerpujących informacji o przeciwniku niezbędnych mu do słusznego podjęcia decyzji i kierowanie walką swoich wojsk.

Uwzględniając powyższe można stwierdzić, że system rozpoznania obejmuje następujące elementy składowe:

- określenie celu i zadań rozpoznania;
- siły i środki rozpoznania aktywnego;
- organizację i planowanie rozpoznania;
- kierowanie rozpoznaniem;
- działalność studyjno-poznawczą komórek organizacyjnych /osób funkcyjnych/ sztabu, rodzajów wojsk i służb.

2. Cel i zadania rozpoznania w operacji zaczepnej armii

Zasadniczym celem rozpoznania w operacji zaczepnej armii jest zdobycie nowych i potwierdzenie dotychczas posiadanych informacji, pozwalających na trafne określenie składu, ugrupowania i możliwości wojsk nieprzyjaciela oraz warunków terenowych, meteorologicznych, polityczno-demograficznych, w pasie planowanej operacji.

Cel rozpoznania sprowadza się więc do zdobycia takiej ilości i jakości informacji o przeciwniku, które mają zasadniczy wpływ na treść decyzji dowódcy do operacji zaczepnej armii na jej przygotowanie i prowadzenie.

Cel rozpoznania powinien być sformułowany krótko, treściwie, wskazywać tylko myśl przewodnią /główny kierunek/ działalności rozpoznawczej. Powinien jednocześnie sugerować, a nie wymieniać zadania rozpoznawcze, jakie należy wykonać aby zrealizować określony cel.

W zależności od ezczebła dowodzenia /armia, dywizja, pułk/ zadania rozpoznania będą różniły się między sobą zakresem i ilością. sposobów wykonania, głębokością i wielkością obszaru ich realizacji, itp. Szczególnie ważne zadania rozpoznawcze będą realizowane przez kilka elementów rozpoznania /jednego lub dwóch szczebli dowodzenia/, inne wymagać będą ciągłego lub doraźnego śledzenia itp.

Zadania rozpoznania w operacji zaczepnej armii można podzielić na dwie zasadnicze grupy:

- a/ zadania rozpoznania realizowane w okresie organizacji i przygotowania operacji zaczepnej, sprowadzające się głównie do wykrycia wszystkich ważniejszych obiektów nieprzyjaciela, w celu określenia jego składu i ugrupowania oraz dokonania oceny jego możliwości. Zadania realizowane w tym okresie mają służyć przede wszystkim podjęciu decyzji przez dowódcę armii do operacji;
- b/ zadania rozpoznania wykonywane w toku operacji zaczepnej, nacelowane głównie na ciągłe śledzenie wykrytych wcześniej obiektów, stwierdzenie zachodzących zmian w ugrupowaniu przeciwnika, wykrycia nowych obiektów głównie w głębi jego ugrupowania operacyjnego /odwody, przygotowywane rubieże

obronne itp./.. Zadania rozpoznawcze tego okresu powinny zabezpieczyć proces dowodzenia i kierowania wojskami w toku prowadzenia operacji. Priorytetowym zadaniem rozpoznania we wszystkich okresach i warunkach jego prowadzenia jest wykrywanie środków przenoszenia broni jądrowej, określenia ich ilości, rodzaju, rejonów rozmieszczenia, stopni gotowości do użycia i ich możliwości ogniowych /jądrowych/. Obok tego zadania głównego, rozpoznanie powinno dostarczyć dowódcy i sztabowi armii informacji dotyczących:

W okresie organizacji operacji zaczepnej: aktualnego składu i ugrupowania ZT i operacyjnych przeciwnika; charakteru ich dotychczasowych działań oraz możliwości i czasu przejścia całości wojsk nieprzyjaciela w pasie armii do operacji obronnej; możliwości dokonania przegrupowania sił i środków dla celów obronnych i ewentualnego wzmocnienia obrony nowymi siłami; przygotowania rubieży obronnych oraz charakteru i stopnia rozbudowy inżynieryjnej terenu, a szczególnie zapór inżynieryjnych w pasie operacji zaczepnej armii; rozmieszczenia zasadniczych środków ogniowych ze szczególnym uwzględnieniem systemu obrony przeciwpancernej; stanowisk dowodzenia węzłów łączności i zasadniczych środków radioelektronicznego systemu kierowania, naprowadzania, rozpoznania i walki radioelektronicznej; organizacji systemu zaopatrywania wojsk przeciwnika, rozmieszczenie elementów tyłowych decydujących o ciągłości i sprawności zaopatrywania wojsk, a szczególnie w amunicję jądrową; typu i ilości samolotów oraz ich możliwościach w pasie operacji zaczepnej.

Zasadniczy wysiłek rozpoznania w tym okresie powinien być skoncentrowany na wykryciu przygotowań przeciwnika do użycia broni jądrowej, czasu i sposobu przejścia do działań obronnych, jak również na rozpoznaniu wstępne i bezpośrednie obiektów, które powinny być celem pierwszego uderzenia jądrowego, z naszej strony.

W toku prowadzenia operacji zaczepnej: zmian zachodzących w ugrupowaniu ZT i operacyjnych nieprzyjaciela; czasu kierunków przegrupowania odwodów taktycznych i operacyjnych do kontrataku /przeciwuderzenia/; rozbudowy i obsadzania kolejnych rubieży obronnych; przygotowania do wysadzenia zapór ja-

drowych; rejonów i czasów mobilizacji nowych oddziałów i ZT nieprzyjaciela oraz przerzutów wojsk z innych terytoriów; zmian w systemie dowodzenia ZT i operacyjnych przeciwnika; zmian w rozmieszczeniu baz i urządzeń tyłowych nieprzyjaciela itd.

W wypadku użycia przez armię taktycznych desantów powietrznych, lub użycia desantu operacyjnego frontu w pasie armii, rozpoznanie winno dostarczyć szczególnie dane rozpoznawcze o nieprzyjacielu w rejonie desantowania i na trasach przelotu samolotów /śmigłowców/, jak też zdjęcia fotograficzne /fotoszki/ rejonu lądowania desantu.

3. Siły i środki rozpoznania armii oraz sposób ich wykorzystania w operacji zaczepnej

Armia ogólnowojskowa posiada następujące organiczne pododdziały rozpoznawcze:

- batalion specjalny;
- batalion rozpoznania radioelektronicznego;
- armijny dywizjon rozpoznania artyleryjskiego;
- dywizjon dowodzenia /ABAA/;
- kompanię rozpoznania inżynierskiego /ABSap/;
- pluton rozpoznania inżynierskiego /pułku pontonowego/;
- kompanię rozpoznania chemicznego /BChem/ i klucz śmigłowców rozpoznania skażeń;
- batalion radiotechniczny /OPL/.

Ponadto armia na okres operacji zaczepnej może otrzymać z frontu określony limit lotnictwa rozpoznawczego /35-45 eskadrolotów/ do prowadzenia rozpoznania powietrznego.

W ramach posiadanych przez armię sił i środków rozpoznania, istnieje możliwość zorganizowania następujących elementów i zespołów rozpoznawczych:

- z batalionu specjalnego:
 - zespół dowodzenia działaniami specjalnymi;
 - 24 grupy specjalne;
 - 4 grupy specjalne pływunurków.

Aktualnie rozważa się nową koncepcję organizacji batalionu specjalnego, który byłby w stanie zorganizować 33 grupy specjalne i 6 grup specjalnych pływunurków.

- z batalionu rozpoznania radioelektronicznego:
 - a/ z kompanii rozpoznania radiowego KF:
 - radiowe centrum odbiorcze w składzie 5 aparatowni radio-odbiorczych /3xARO-K-2 i 2xARO-K-3/;
 - 4 posterunki namierzania radiowego KF /R-359/;
 - b/ z kompanii rozpoznania radioelektronicznego:
 - radiowe centrum odbiorcze UKF /20-100 MHz/ w składzie 3 aparatowni ARO-KU-4;
 - 3-4 posterunki namierzania radiowego UKF /R-363/;
 - 3-4 posterunki rozpoznania stacji radiolokacyjnych /RPS-5/6/;
 - c/ z kompanii rozpoznania łączności radioliniowej:
 - grupę analizy informacji;
 - 2 posterunki rozpoznania łączności radioliniowej /R-343/;
 - 2 posterunki rozpoznania łączności radioliniowej /R-344/;
 - d/ grupę analizy informacji;
- z armijnego dywizjonu rozpoznania artyleryjskiego:
 - 2 zespoły stacji radiolokacyjnych NRS-1;
 - 6 placówek rozpoznania dźwiękowego;
 - 3 posterunki meteorologiczne;
- z dywizjonu dowodzenia /ABAA/:
 - 6 placówek rozpoznania dźwiękowego;
 - 3 artyleryjskie punkty obserwacyjne;
 - 2 posterunki radiolokacyjne /SNAR-2 lub SNAR-10/;
- z kompanii rozpoznania inżynierskiego /ABSap/:
 - 1 fotolaboratorium;
 - 4 inżynierskie patrole rozpoznawcze /lub 2 IPO i SIPR/;
- z plutonu rozpoznania inżynierskiego /pułku pontonowego/:
 - 2-3 inżynierskie patrole rozpoznawcze /lub 2 PO i IPR/;
- z kompanii rozpoznania skażeń /BChem/:
 - 12 patroli rozpoznania skażeń;
 - 3 powietrzne patrole skażeń na śmigłowcu M-2;

- z batalionu radiotechnicznego /OPL/:
- 4 radiolokacyjne posterunki wykrywania;
- posterunek radiotechniczny /dwupołożeniowy/; przeznaczony do organizowania i pełnienia funkcji centrum rozpoznania radiolokacyjnego /CRR/ armii.

4. Właściwości organizacji i planowania systemu rozpoznania w operacji zaczepnej armii

Organizacja rozpoznania, to wysoce przemyślana i ukierunkowana realizacja różnorodnych przedsięwzięć zmierzających do ukierunkowania oraz sprawnego i planowego działania całego systemu rozpoznania w interesie i dla potrzeb planowanej operacji. Dlatego też, powinna być oparta na głębokim zrozumieniu przez dowódcę i sztab armii celu i istoty operacji zaczepnej, ogólnej znajomości przeciwnika przed frontem armii oraz możliwości własnych sił i środków rozpoznania.

Punktem wyjściowym organizacji rozpoznania jest określenie przez dowódcę i szefa sztabu armii celu i zadań rozpoznania w planowanej operacji. Rzutują one na treść, zakres, czas i sposób realizacji pozostałych przedsięwzięć w ramach organizacji rozpoznania, do których zaliczyć należy przede wszystkim:

- analizę ilości i charakteru oddziałów przeciwnika, jakie mogą się znaleźć w pasie operacji zaczepnej armii oraz określenie stopnia ich ważności i selekcja z punktu widzenia kolejności i sposobów ich rozpoznania;
- planowanie rozpoznania i postawienie zadań wykonawcom;
- przygotowanie pododdziałów rozpoznawczych /elementów i zespołów rozpoznawczych/ do wykonania postawionych zadań oraz ich materiałowo-techniczne zabezpieczenie;
- organizacja współdziałania wszystkich sił i środków rozpoznania wg zadań, obiektów i czasu wykonania;
- organizacja łączności dowodzenia i kierowania elementami i zespołami rozpoznania oraz komórkami rozpoznawczymi;
- kontrola i pomoc dowódcom i sztabom pododdziałów rozpoznawczych i komórkom rozpoznawczym ZT w realizacji ich zadań;

- utrzymanie ciągłości rozpoznania, odtwarzanie zdolności bojowej elementów i zespołów rozpoznawczych;

- zbieranie, segregowanie i opracowanie zdobytych informacji o przeciwniku oraz terminowe ich przedstawianie dowódcy armii i innym zainteresowanym odbiorcom oraz zabezpieczenie wymiany informacji z podległymi sztabami, sąsiadami itp.

Organizacja rozpoznania nie jest więc jednorazowym aktem, który można wykonać w określonym przedziale czasu i uznać za zakończony. Wprawdzie większość przedsięwzięć zmierzających do uruchomienia systemu rozpoznania, powinna być realizowana w okresie przygotowawczym do operacji, ale wiele z nich dla zapewnienia ciągłości i sprawnego funkcjonowania rozpoznania, realizuje się przez cały czas operacji.

Kolejność, zakres i stopień poszczególnych przedsięwzięć w ramach organizacji rozpoznania zależy każdorazowo od konkretnej sytuacji.

Będą one inne, w miarę wszechstronne i wyczerpujące w wypadku przechodzenia armii do pierwszej operacji zaczepnej, gdy system rozpoznania będzie stopniowo i w całości rozwijany.

Inne i zasadniczo różne w sytuacji, gdy armia przechodzić będzie do operacji zaczepnej z dotychczasowych działań obronnych, w których system rozpoznania był rozwinięty, a całość przedsięwzięć zmierzać będzie jedynie do precelowania zadań działających już organów rozpoznania i skorygowania planu ich działania dla potrzeb operacji zaczepnej.

Organizacja rozpoznania to nie tylko obowiązek oddziału rozpoznawczego sztabu armii, to również sprawa dowódcy i szefa sztabu armii, szefów rodzajów wojsk i służb.

Pełną odpowiedzialność za organizację systemu rozpoznania ponosi dowódca armii, który na podstawie otrzymanej dyrektywy sztabu frontu, posiadanych informacji o nieprzyjacielu oraz zarządzenia do rozpoznania powinien określić cel i zadania do rozpoznania oraz udzielić wytycznych do organizacji rozpoznania /na wykonanie jakich zadań skupić główny wysiłek rozpoznania, jakie informacje i w jakim terminie należy zdobyć itp./. Dowódca armii wysłuchuje propozycji organizacji rozpoznania, zapoznaje się z planem rozpoznania i zatwierdza go, osobiście kontroluje stopień realizacji zadań rozpoznawczych i systema-

tycznie wysłuchuje meldunków szefa sztabu i szefa oddziału rozpoznawczego dotyczących oceny zdobytych informacji.

Szef sztabu sprawuje bezpośrednie kierownictwo nad działalnością rozpoznawczą i z tej racji odpowiada za organizację i planowanie rozpoznania, konkretyzację zadań postawionych przez dowódcę armii i sztab frontu, ukierunkowanie głównego wysiłku rozpoznania oraz określenie kolejności i stopnia realizacji zadań.

Jest on głównym koordynatorem całego systemu rozpoznania, stawia zadania szefom rodzajów wojsk i służb w zakresie udziału ich organów rozpoznania w systemie armijnym, charakteru i rodzaju współpracy w tym zakresie z oddziałem rozpoznawczym armii.

Szef sztabu powinien mieć zawsze pełną orientację o stanie położenia i możliwościach organów rozpoznania, znać aktualną sytuację przeciwnika i dokonywać osobistej jego oceny w gotowości do przedstawienia odpowiednich wniosków dla dowódcy.

Szef oddziału rozpoznawczego armii jest bezpośrednim organizatorem działalności rozpoznawczej, zgodnie z otrzymanymi zadaniami i wytycznymi, odpowiada za organizację i sprawne funkcjonowanie rozpoznania w armii i podległych związków taktycznych, kieruje oddziałem rozpoznawczym oraz podległymi pododdziałami rozpoznawczymi.

Uzgodnia z szefami rodzajów wojsk i służb zadania rozpoznania specjalistycznych sił i środków rozpoznania i uwzględnia je w planie rozpoznania. Jednym z najważniejszych zadań szefa oddziału rozpoznawczego jest dokonywanie wszechstronnej oceny przeciwnika w oparciu o zdobyte informacje, meldowanie wniosków z tej oceny dowódcy armii i do sztabu wyższego.

Sposób przeprowadzania oceny nieprzyjaciela i jej treść zależą od konkretnej sytuacji, warunków i charakteru operacji zaczepnej, posiadanego czasu oraz ilości i jakości zdobytych informacji o przeciwniku. W każdej jednak sytuacji, powinna ona być dogłębna, jakościowo i selektywna. Uwypuklać to co najważniejsze i najgroźniejsze u przeciwnika w określonym czasie, wskazywać jego realne możliwości dalszych działań i wykorzystania posiadanych sił i środków.

Ocenę przeciwnika^{x/} można określić jako obiektywne, oparte na realnych przesłankach zobrazowania stanu, ugrupowania i charakteru dotychczasowych i aktualnych działań przeciwnika, przeniesienie wykrytych zjawisk i wydarzeń /danych z rozpoznania/ do całokształtu sytuacji operacyjnej i stworzenie na tej podstawie obrazu prawdopodobnych dalszych jego działań.

Planowanie rozpoznania: jest jednym z ważniejszych przedsięwzięć w całokształcie organizacji systemu rozpoznania realizowanych przez oddział rozpoznawczy w ścisłym współdziałaniu z oddziałem operacyjnym, rodzajami wojsk i służb armii oraz zespołem rozpoznania CDB-AL. Tylko w wyniku wszechstronnie przemyślanego i dokładnego planowania można osiągnąć celowe i skuteczne użycie oraz zgrane działanie różnorodnych sił i środków rozpoznania dla zdobycia informacji o nieprzyjacielu.

Podstawę planowania rozpoznania w operacji zaczepnej armii jest: dyrektywa sztabu frontu, decyzja dcy i jego wytyczne do rozpoznania; zarządzenie do rozpoznania sztabu frontu; posiadane wiadomości o nieprzyjacielu oraz możliwości własnych sił i środków rozpoznania.

Planowanie rozpoznania w operacji zaczepnej armii obejmuje następujące przedsięwzięcia:

- analizę posiadanych dotychczas wiadomości o nieprzyjacielu, określenie potrzeb w tym zakresie oraz ustalenie na tej podstawie celów i zadań rozpoznania;
- ocenę położenia pododdziałów rozpoznawczych z uwzględnieniem czasu potrzebnego do ich przygotowania do działań;
- podział sił i środków rozpoznania do realizacji poszczególnych zadań według kierunków, rejonów i obiektów oraz czasów rozpoznania;
- wydzielenie odwodu rozpoznawczego;
- wybór zasadniczych i zapasowych rubieży /rejonów/ rozwinienia /działania/ pododdziałów rozpoznawczych i określenie sposobów ich zajmowania /przegrupowania/;
- określenie sposobów i terminów zdobywania oraz przekazywania informacji o nieprzyjacielu.

x/ Regulamin służby polowej sztabów - rozdz.IV, § 70.

Aby właściwie zaplanować zadania dla poszczególnych wykonawców, określić kolejność i terminy ich wykonania, konieczne jest przede wszystkim przeprowadzenie analizy podstawowych obiektów przeciwnika, które mogą znajdować się w pasie operacji armii, gdyż one w pierwszym rzędzie rzutować będą na potrzeby i zadania rozpoznawcze.

Obszar wykonywanych zadań rozpoznania w operacji zaczepnej armii sięga od przedniego skraju obrony nieprzyjaciela do rubieży dalszego zadania armii, tj. na głębokość ok. 3500 km. Szerokość pasa operacji wynosi 100 km. W sumie więc obszar działalności rozpoznawczej wynosi 35 tys. km². Obiektami rozpoznania na tym obszarze mogą być siły i środki jednego korpusu armijnego /NATO/; bliższe odwody operacyjne oraz niektóre środki walki /lotnictwo, środki rakietowe/ ze składu Grupy Armii, jak również ważniejsze obiekty terenowe, które mogą mieć wpływ na przebieg operacji.

Uwzględniając struktury organizacyjne i stany etatowe wymienionych sił, jak również charakter terenu na przewidzianych kierunkach operacyjnych, można orientacyjnie stwierdzić, że w pasie operacji armii może znajdować się około 200-300 obiektów do rozpoznania, w tym 140-160 obiektów ważnych, tj. środków napadu jądrowego, odwodów operacyjnych i taktycznych; punktów dowodzenia wojskami; stanowisk startowych i ogniowych środków rakietowych i artylerii polowej i przeciwlotniczej; ważnych urządzeń tyłowych i obiektów terenowych itp.

Obiekty te powinny być szczególnie w centrum uwagi oddziału rozpoznawczego w czasie planowania rozpoznania. Dysponowany limit i możliwości sił i środków rozpoznania powinny być w pierwszym rzędzie rozpoznawane dla wykrycia tych obiektów w odpowiednim czasie, z zapewnieniem wymaganej dokładności ich umiejscowienia, co wiąże się z koniecznością zaplanowania działań nieraz elementów /rodzajów/ rozpoznania na jeden obiekt. Dopiero wówczas, gdy plan rozpoznania zapewniać będzie działalność zmierzającą do rozpoznania najważniejszych obiektów przeciwnika, można niewykorzystane jeszcze możliwości sił i środków zaplanować do rozpoznania mniej ważnych obiektów. Poważny wpływ na planowanie rozpoznania /jego częstotliwość, sposób i metody/, wywiera charakter i rodzaj obiektów nieprzy-

jaciela, tj. czy są to obiekty ruchome, czy stałe /stacjonarne/.

Obiekty ruchome, które mogą zmieniać swoje rozmieszczenie w krótkim czasie /w minutach lub godzinach/, jak np. dywizjony raketowe; stanowiska dowodzenia związków taktycznych; węzły łączności; odwody; dywizjony artylerii itp. wymagają niemal ciągłego śledzenia lub też wielokrotnego poszukiwania i rozpoznania od nowa, a tym samym angażują dużą ilość sił i środków rozpoznania. Dlatego też, obiekty te powinny być niszczone natychmiast po ich wykryciu i rozpoznaniu.

Obiekty stałe, których położenie przywiązane jest do określonego rejonu, względnie ich rozmieszczenie w terenie nie będzie ulegać częstej zmianie, jak np.: magazyny amunicji specjalnej, lotniska, stanowiska dowodzenia grupy armii, stacjonarne stanowiska raket plot, rurociągi oraz obiekty terenowe, jak porty, węzły drogowe i komunikacyjne, mosty itp. są łatwiejsze do wykrycia, absorbują mniejszą ilość sił i środków rozpoznania, gdyż nie wymagają ciągłego śledzenia, a tylko okresowego sprawdzania.

Zarówno obiekty stałe, jak i ruchome w zależności od wymiarów i zajmowanej powierzchni terenu mogą być: powierzchniowe, punktowe i linearne /liniowe/. Obiekty powierzchniową to np.: dywizjony /baterie/ pocisków raketowych, polowe stanowiska dowodzenia, bazy morskie, zgrupowania wojsk itp.

Do obiektów punktowych można zaliczyć: pojedyncze wyrzutnie raketowe na stanowiskach startowych, stanowisko ogniowe działa, most na przeszkodzie wodnej, posterunek radiolokacyjny itp.

Obiektami linearnymi mogą być: wojska w kolumnie marszowej, rurociąg paliw płynnych, rubież obronna nieprzyjaciela itp.

Wyszczególnione cechy obiektów przeciwnika powinny być również brane pod uwagę w czasie planowania rozpoznania, gdyż rzutować będą na użycie do ich rozpoznania innych sił i środków, zastosowania innych metod i sposobów rozpoznania.

Wszystkie obiekty przeciwnika w zależności od znaczenia i roli jaką będą spełniać w czasie operacji zaczepnej można podzielić na operacyjne i taktyczne.

Do obiektów operacyjnych zaliczamy te, których rozpoznanie oraz zniszczenie lub opanowanie wywrze istotny wpływ na przebieg operacji zaczepnej. Będą to dla przykładu dywizjony wyrzutni rakietowych "Pershing" lub "Lance", składy amunicji specjalnej, lotniska, stanowiska dowodzenia grupy armii, bazy wyładowcze, porty i bazy morskie itp.

Do obiektów taktycznych zaliczamy te, których rozpoznanie, opanowanie lub zniszczenie mieć będzie istotny wpływ na przebieg danego etapu operacji np.: wykonanie zadania bliższego armii. Do obiektów taktycznych można zaliczyć: dywizjony i baterie wyrzutni rakietowych "Lance", "Honest John", artylerii atomowej i konwencjonalnej itp.

Plan rozpoznania^{x/} jest podstawowym dokumentem odzwierciedlającym wszystkie zamierzenia systemu rozpoznania w operacji zaczepnej armii z tym, że szczegółowo i dokładnie rozplanowane są w nim zadania na okres przygotowawczy i wykonania zadania bliższego, a tylko w ogólnych zarysach na okres wykonania zadania dalszego. Konkretyzację zadań na ten okres dokonuje się w toku prowadzenia operacji.

Plan rozpoznania w operacji zaczepnej w zależności od posiadanego czasu może być opracowany w formie pisemnej z załączoną mapą, lub graficznie na mapie z niezbędną legendą w postaci tabel uzupełniających.

Plan rozpoznania w formie pisemnej powinien zawierać: cel, zadania i kierunki /rejonu i obiekty/ rozpoznania; siły i środki rozpoznania oraz ich podział według zadań i czasu wykonania; sposób meldowania wyników rozpoznania oraz organizację dowodzenia elementami rozpoznawczymi; odwód sił i środków rozpoznania. Może on zawierać jeszcze inne potrzebne szczegóły.

Na mapie-załączniku do pisemnego planu rozpoznania wrysowuje się: linie rozgraniczenia, rubież walczących wojsk; obiekty rozpoznania, które należy rozpoznać; elementy prowadzące rozpoznanie; rubieże rozwinięcia przegrupowywanych zespołów rozpoznawczych i rejonu, skalę i sposoby fotografowania

x/ Regulamin służby polowej sztabów - rozdział VI, § 130.

powietrznego; elementy /rejony/ rozpoznania sztabu frontu i sąsiadów; główny wysiłek i granice pasa rozpoznania.

Plan rozpoznania w formie graficznej na mapie powinien zawierać: elementy ugrupowania przeciwnika; jego urządzenia obronne i stałe obiekty terenowe, które należy rozpoznać, śledzić lub kontrolować; linie rozgraniczenia, rubieże zadań armii, SD armii, dywizji, frontu i sąsiadów; rubieże wejścia ZT do bitwy; główny wysiłek i granice pasa rozpoznania armii; rejony zastrzeżone dla frontu; rejony rozmieszczenia pododdziałów /elementów - zespołów/ rozpoznawczych armii, rodzajów wojsk i służb, ich rejony rozwinięcia, rubieże i czas działania, kierunki /rejony/ i czas przegrupowania na nowe rubieże w toku operacji; rejony i czas rozpoznania powietrznego, skalę i sposób fotografowania oraz terminy dostarczenia zdjęć, rejony i czas obserwacji pola walki; elementy rozpoznawcze sztabu frontu, sąsiadów działające w pasie operacji zaczepnej armii.

Uzupełnieniem planu rozpoznania są załączniki w formie tabel, które obejmują:

- zadania do rozpoznania oraz podział sił i środków dla ich realizacji;
- zadania lotnictwa rozpoznawczego /w armii i dywizji/;
- podział sił i środków rozpoznania powietrznego /w armii i dywizji/;
- tabelę zadań i tabelę przerzutu grup specjalnych armii;
- schemat łączności i dowodzenia siłami i środkami rozpoznania.

Na podstawie zatwierdzonego planu rozpoznania armii, opracowuje się szczegółowe plany wykorzystania sił i środków rozpoznania specjalnego, radioelektronicznego oraz rodzajów wojsk i służb armii.

Zadania do rozpoznania dla pododdziałów rozpoznawczych armii, ZT, rodzajów wojsk i służb przekazuje się w formie zarządzeń do rozpoznania wykonywanych zazwyczaj przy wykorzystaniu sformalizowanej bojowej dokumentacji rozpoznawczej armii.

Na informacje o przeciwniku, których armia nie jest w stanie zdobyć własnymi siłami i środkami, oddział rozpoznawczy składa zapotrzebowanie do sztabu frontu.

5. Zasady i możliwości wykorzystania sił i środków rozpoznania armii w operacji zaczepnej

A. Działania specjalne

W operacji zaczepnej armii głównym celem działań specjalnych jest zdobycie /lub potwierdzenie/ informacji o nieprzyjacielu, w głębi i na tyłach ugrupowania operacyjnego jego wojsk.

Batalion specjalny armii prowadzi rozpoznanie w całym pasie operacji armii, na głębokość od 60-100 do 400 km od przedniego skraju. Z jego sił i środków można zorganizować 28 grup specjalnych po 9-12 zwiadowców każda /w tym 4 grupy płetwonurków/. W okresie poprzedzającym rozpoczęcie operacji zaczepnej /z zasady w ostatnią noc przed operacją/ można średnio przerzucić ok. 9-10 grup na tyły przeciwnika, a w kolejne noce po 5-6 grup /w zależności od potrzeb - podział ten może być różny/. W odwodzie pozostawia się 6-8 grup. Średnio przyjmuje się, że grupa w ciągu doby może rozpoznać jeden obiekt charakteru stacjonarnego /np. bazę raketowo-jądrową, skład broni jądrowej, lotnisko, stanowisko dowodzenia itp./ lub prowadzić obserwację ruchu wojsk po dwóch drogach.

Grupy specjalne w operacji zaczepnej armii przerzuca się z zasady drogą powietrzną, a na kierunku nadmorskim mogą być przerzucane środkami morskimi. W niektórych przypadkach wydzielone grupy armijne mogą przenikać przez ugrupowanie przeciwnika drogą lądową, jakkolwiek te metody przeważnie stosuje się raczej na szczeblach taktycznych lub pozostawione w terenie opuszczonym przez wojska własne.

Najodpowiedniejszą porą do przerzutu grup specjalnych w operacji zaczepnej będzie noc lub warunki utrudniające obserwację. Do przerzutu grup mogą być użyte samoloty transportowe i śmigłowce. Ze względu na zachowanie tajemnicy, każda grupa powinna być w miarę możliwości przerzucana osobno - innym środkiem transportu powietrznego i po innej trasie /obecnie robi się doświadczenia, aby całą grupę wyrzucać na jednym spadochronie transportowym - brak rozrzutu poszczególnych zwiadowców w terenie, możliwość szybszej zbiórki i odmarszu z rejonu zrzutu/.

Dla grupy specjalnej armii wyznacza się rejon działania w granicach 300-400 km². Czas działania grupy 3-5 dni. W określonych sytuacjach mogą być one wzmocnione zwiadowcami o specjalności np. inżynierskiej lub chemicznej.

Obok zadań rozpoznawczych grupy specjalne mogą otrzymać również zadania charakteru dywersyjnego i psychologiczno-propagandowego. Zadania swoje grupy specjalne realizują przy zastosowaniu następujących metod: obserwacja, podsłuch, patrołowanie, zasadzki, napady, mylenie, rozmowy z ludnością miejscową oraz uzbrajanie terenu, wykonywanie niszczeń, dywersję, propagandę itp.

Przeciętny czas wykonania poszczególnych zadań może wynosić od 8 do 15 godzin, a dywersyjnych nawet 1-2 doby. Do wykonania pierwszego zadania z zasady grupa specjalna może przystąpić nie wcześniej niż po 5-6 godzinach od czasu desantowania do wykonania zadania dodatkowego po 2-4 godzinach od czasu otrzymania go z organu kierowania.

Grupami specjalnymi działającymi w czasie operacji zaczepnej armii kieruje bezpośrednio starszy oficer działań specjalnych oddziału rozpoznawczego, który wykorzystuje do tego podległy zespół dowodzenia specjalnego /ZDS/. Rozmieszcza się on w rejonie SD armii. Środki radiowe pracujące w relacji grupy specjalne - centrum radiowe ZDS, powinny zapewnić kierunkową łączność radiową w seansach z każdą grupą oraz natychmiastowy odbiór ważnych informacji o nieprzyjacielu na fali dyżurnej przez grupę środków odbiorczych. Odwód batalionu specjalnego i grupę środków nadawczych rozmieszcza się w odległości 10-15 km od ZDS.

Skuteczność wykorzystania grup specjalnych, ich możliwości zdobycia wielu cennych informacji i przeprowadzenia efektywnych działań dywersyjnych na zapleczu przeciwnika potwierdziły doświadczenia drugiej wojny światowej. W czasie walk nad Wisłą w 1944 r. wiele grup^{x/} przerzucono na teren kielecczyzny i Prus Wschodnich na tyły wojsk hitlerowskich. Działały one zarówno w taktycznej, jak i operacyjnej głębokości, a także na

x/ "Samodzielnego Batalionu Specjalno-Spadochronowego utworzonego w końcu 1943 r. w I Korpusie Polskim w ZSRR".

głębokim zapleczu i przeprowadziły szereg skutecznych akcji rozpoznawczych i dywersyjnych. W 1945 r. przerzucono wiele grup^{x/} na terytorium Niemiec.

B. Rozpoznanie radioelektroniczne

Głównym celem rozpoznania radioelektronicznego w operacji zaczepnej jest zdobycie informacji o systemach dowodzenia, kierowania i naprowadzania przeciwnika na szczeblach od brygady do korpusu armijnego.

Wyniki rozpoznania radioelektronicznego pozwalają na:

- ustalenie rejonów rozmieszczenia środków napadu jądrowego;
- ustalenie składu i ugrupowania oddziałów i związków taktycznych nieprzyjaciela;
- wykrycie przygotowań nieprzyjaciela do wykonania uderzeń jądrowych;
- ustalenie czasu i kierunku podchodzenia świeżych sił nieprzyjaciela z głębi operacyjnej, jak również wykrycie przygotowywanych kontrataków i przeciwuderzeń;
- wykrycie stanowisk dowodzenia i węzłów łączności;
- wykrycie systemów kierowania środkami walki i naprowadzania lotnictwa;
- wykrycie rejonów rozmieszczenia, urządzeń tyłowych, baz, a szczególnie magazynów broni jądrowej.

Batalion rozpoznania radioelektronicznego armii prowadzi rozpoznanie środków radiowych KF i UKF, radiolokacyjnych i łączności radioliniowej nieprzyjaciela w całym pasie operacji zaczepnej. Batalion rozpoznania radioelektronicznego rozwija:

- grupę analizy informacji;
- zespoły rozpoznania radiowego KF;
- zespoły rozpoznania radiowego UKF;
- zespoły rozpoznania stacji radiolokacyjnych;
- zespoły rozpoznania łączności radioliniowej.

Grupę analizy informacji, dowództwo batalionu oraz pododdziały tyłowe rozmieszcza się w środku pasa operacji za-

x/ "Spadochrony na drzewach" - W. RYDZEWSKI, które zdobyły szereg cennych informacji o ruchach wojsk hitlerowskich, transportach kolejowych, budowie umocnień itp.

czepnej armii, w odległości do 30 km od linii styczności wojsk w rejonie środkowego posterunku namierzania.

Zespoły rozpoznania radiowego KF /zkrr KF/ tworzą sieć namierzania radiowego KF w składzie 4 posterunków namierzania rozwijanych wzdłuż frontu w całym pasie operacji zaczepnej w odległości do 20-25 km od rubieży walczących wojsk, GAJ oraz radiowe centrum odbiorcze w składzie 5 aparatowni radioodbiorniczych rozmieszczone w rejonie środkowego posterunku namierzania. Zespoły rozpoznania radiowego KF prowadzą rozpoznanie na fali przyziemnej na głębokość 80-100 km.

Kompania rozpoznania radiowego KF może jednocześnie rozpoznać 20-30 relacji łączności radiowej oraz w ciągu godziny lokalizować 20-30 radiostacji.

Zespoły rozpoznania radiowego UKF /zkrrrel UKF/ tworzą sieć namierzania radiowego UKF w składzie 3-4 posterunków namierzania radiowego oraz radiowe centrum odbiorcze w składzie 3 aparatowni radioodbiorniczych. Zespoły rozpoznania radiowego UKF prowadzą rozpoznanie naziemne na głębokość do 30-40 km. Posterunki namierzania rozwijają się wzdłuż frontu na kierunku głównego wysiłku rozpoznania armii, w odległości do 5 km od rubieży walczących wojsk i w odstępach 6-10 km jeden od drugiego. Odstęp między skrajnymi posterunkami nie powinien przekraczać 15-20 km. Grupę analizy informacji, radiowe centrum odbiorcze i dowództwo kompanii rozmieszcza się w rejonie środkowego posterunku.

Zespoły rozpoznania stacji radiolokacyjnych w składzie 3-4 posterunków rozwija się w rejonie posterunków namierzania radiowego UKF.

Kompania rozpoznania radioelektronicznego może jednocześnie rozpoznawać 8 relacji łączności radiowej UKF i 2 RF oraz lokalizować w ciągu godziny 20-30 radiostacji UKF. W ciągu godziny rozpoznać do 10 stacji radiolokacyjnych, określić ich parametry techniczne i rejony rozmieszczenia. Głębokość rozpoznania radioelektronicznego do 60 km.

Zespoły rozpoznania łączności radioliniowej /zkrłlin/ rozwijają posterunki rozpoznania łączności radioliniowej w odległości do 20-25 km od rubieży walczących wojsk. Posterunki zmieniają okresowo swoje położenie wzdłuż frontu dla prowadze-

nie poszukiwania, rozpoznania i przechwytywania informacji o przeciwniku.

Kompania rozpoznania łączności radioliniowej może jednocześnie rozpoznawać 6 relacji łączności radioliniowej i przechwytywać korespondencję 48 kanałów telefonicznych lub telegraficznych. Głębokość rozpoznania do 40 km.

Przy planowaniu rozpoznania radioelektronicznego należy skupić główną uwagę na rozpoznaniu najważniejszych i decydujących dla przeciwnika obiektów. Ze względu na to, że możliwości brr/el pozwalają objąć kontrolę tylko około 60% ogólnej ilości sieci i kierunków radioelektronicznych przeciwnika, których wykrycie i zniszczenie może doprowadzić do osłabienia przygotowań nieprzyjaciela do działań obronnych.

C. Rozpoznanie powietrzne

Taktyczne rozpoznanie powietrzne w operacji zaczepnej armii prowadzone jest siłami pułku lotnictwa rozpoznania taktycznego, a w dywizjach eskadry śmigłowców rozpoznawczo-łącznikowych. Dodatkowo rozpoznanie prowadzą również załogi samolotów z pułków lotnictwa myśliwsko-szturmowego.

Głównymi obiektami taktycznego rozpoznania powietrznego w operacji zaczepnej armii są: środki przenoszenia broni jądrowej; odwody ZT i bliższe odwody operacyjne przeciwnika; wysunięte lotniska; stanowiska dowodzenia dywizji i korpusów; środki OPL; rubieże obronne i punkty oporu; składy i magazyny; środki radioelektroniczne nieprzyjaciela oraz ważniejsze obiekty terenowe, jak przeszkody wodne, węzły komunikacyjne, drogi, mosty itp.

Głębokość wykonywanych zadań rozpoznawczych przez pułk lotnictwa rozpoznania taktycznego uzależniony jest od wielu czynników, a przede wszystkim od taktycznego promienia samolotów oraz oddalenia lotnisk od rubieży walczących wojsk /60-120 km/. Załogi pułku lotnictwa rozpoznania taktycznego prowadzą rozpoznanie na samolotach MiG-21R do głębokości 300 km, a na samolotach Lim-2A /lim-1A/ - do 120 km od rubieży styczności wojsk. Samoloty MiG-21R mogą wykonywać zadania sposobem obserwacji wzrokowej, fotografowania i rozpoznania radioelektronicznego. Załogi samolotów Lim-2A/ Lim-1A mogą prowa-

dział tylko obserwację wzrokową i wykonywać fotografowanie powietrzne. Każda załoga w jednym locie może rozpoznać 1-2 obiekty. Pułk w składzie 36 samolotów bojowych realizując zadanie z natężeniem 3 loty na samolot może wykonać 54^{x/} lotów w ciągu doby zakończonych lądowaniem na lotnisku.

Sumaryczną ilość lotów rozpoznawczych można obliczyć ze wzoru:

$$N_L = n_s \cdot k \cdot Q_{OPL} \frac{1 - Q_{OPL}^n}{1 - Q_{OPL}}$$

$$\text{dla plrt } N_L = 36 \cdot 0,8 \cdot 0,8 \frac{1 - 0,8^3}{1 - 0,8} = 22,04 \frac{0,488}{0,2} = 54 \text{ loty}$$

$$\text{dla eórt } N_L = 9 \cdot 0,8 \cdot 0,8 \frac{1 - 0,9^4}{1 - 0,9} = 23 \text{ loty}$$

Zakładając jeden z wariantów wykorzystania pułku, należy przyjąć, że 1/3 lotów zostanie wykonana pojedynczymi samolotami /18 samolotolotów/ a 2/3 parami /18 samolotolotów parami/ - pułk w ciągu doby może więc wykonać 36 rozpoznań. Każda załoga /para/ w jednym locie średnio rozpoznaje dwa obiekty ze współczynnikiem efektywności rozpoznania 0,7^{xx/} - pułk w ciągu doby może rozpoznać 76 obiektów^{xxx/}.

Ogólną liczbę realnie rozpoznanych obiektów można obliczyć ze wzoru:

$$N_r = N_l \cdot n_o \cdot Q_r$$

dla plrt

$$N_r = 54 \cdot 2 \cdot 0,7 = 76 \text{ obiektów}$$

x/ Powyższe wielkości obliczono posługując się wzorem:

$$N_l = n_s \cdot k \cdot Q_{OPL} \frac{1 - Q_{OPL}^n}{1 - Q_{OPL}}$$

gdzie:

n_s - ilość samolotów w pułku /36/;

k - współczynnik sprawności sprzętu /0,8/;

Q_{OPL} - prawdopodobieństwo pokonania OPL npla /0,8/;

n - natężenie działań /w ciągu doby /3/.

xx/ Wzór na liczbę rozpoznanych obiektów: $N_r = N_l \cdot n_o \cdot Q_r$

gdzie: n_o - ilość obiektów rozpoznania /przez załogę w jednym locie/;

Q_r - współczynnik efektywności rozpoznania powietrz.

xxx/ Biuletyn informacyjny nr 1/124/.Nr bibl. ASG - 018287.

dla eórt $N_r = 23 \cdot 3 \cdot 0,7 = 48$ obiektów.

Załogi samolotów zdobyte informacje mogą przekazywać jako:

- meldunek radiowy z powietrza /z pokładu samolotu/ bezpośrednio po rozpoznaniu obiektu lub w czasie lotu powrotnego na lotnisko;
- meldunek załogi po wylądowaniu na lotnisku składany dowódcy lub oficerowi dyżurnemu, a następnie /po 15 minutach od wylądowania/ przekazywany przez SD - DLSzR /CDB-AL/ do sztabu armii;
- meldunek w formie mokrego negatywu z rozpoznania fotograficznego, który może być przekazany do adresata nie wcześniej niż po 40-60" od wylądowania;
- fotoszkic, względnie zdjęcie /komplet luźnych zdjęć/, który może być dostarczony do sztabu armii po 3-4 godzinach, licząc od momentu sfotografowania /czas lotu powrotnego + czas obróbki laboratoryjnej + czas opracowania fotoszkiu z 25-30 zdjęciami czarno-białymi/.

Zadania rozpoznania powietrznego na korzyść armii w operacji zaczepnej są realizowane w ramach przydzielonego limitu LRT, który może średnio wynosić około 35-45 e/l.

Wysiłek ten może być podzielony następująco:

- rozpoznanie środków napadu jądrowego 10-12 e/l;
- rozpoznanie bezpośrednie i kontrolne 5-7 e/l;
- poszukiwanie i zwalczanie obiektów 16-20 e/l;
- odwód dowódcy armii 4-6 e/l.

Organem biorącym bezpośredni udział w rozwiązywaniu całości problemu problemów związanych z wykorzystaniem lotnictwa przez armię jest CDB-AL. Szef CDB-AL uzgadnia z OR-Armii propozycje wykorzystania lotnictwa rozpoznania taktycznego.

Przy planowaniu zadań rozpoznawczych dla LRT obowiązuje zasada, że oddział rozpoznawczy określa zadania, obiekty, wymagane wyniki rozpoznania oraz czas i formy dostarczenia danych, natomiast CDB-AL określa siły i środki oraz sposoby wykonania tych zadań.

Planowanie zadań rozpoznawczych dla eórt odbywa się na szczeblu wydziału rozpoznawczego - GDB z zachowaniem zasady

wykorzystania kluczy wg ich przeznaczenia oraz koncentrację wysiłku na najważniejszych zadaniach z zachowaniem ciągłości rozpoznania.

D. Rozpoznanie artyleryjskie

Armijne siły i środki rozpoznania artyleryjskiego są przeznaczone głównie do rozpoznania celów /obiektów/ przewidzianych do zwalczania ogniem artylerii lufowej, jakkolwiek mogą one również określać położenie niektórych obiektów dla potrzeb wojsk raketowych /np.: baterie /dywizjony/ artylerii haubic 155 mm i 203,2 mm, baterie /dywizjony/ "LANCE" /HONEST JOHN/, raketowe środki obrony przeciwlotniczej, punkty dowodzenia i kierowania lotnictwem itp./.

Na szczeblu armii organizatorem użycia środków rozpoznania artyleryjskiego jest szef wojsk raketowych i artylerii poprzez wydział rozpoznawczy szefostwa współdziałający w tym zakresie z oddziałem rozpoznawczym armii. Wydziałowi rozpoznawczemu podlega bezpośrednio armijny dywizjon rozpoznania artyleryjskiego.

Armijny dywizjon rozpoznania artyleryjskiego jest wykorzystywany w zasadzie centralnie na szczeblu armii, zaś dywizjon dowodzenia armijnej brygady artylerii armii wykorzystywany jest zdecentralizowanie. Poszczególne jego baterie wraz z oddziałami artylerii przydziela się do dywizji pierwszego rzutu na głównym kierunku uderzenia armii.

Armijny dywizjon rozpoznania artyleryjskiego w operacji zaczepnej wykorzystywany jest następująco:

- bateria topograficzna przeznaczona jest do dowiązania topogeodezyjnego elementów ugrupowania bojowego poszczególnych baterii dywizjonu /punkty obserwacyjne, placówki dźwiękowe, posterunki NRS-1/;
- baterię rozpoznania radiotechnicznego /NRS-1/ wykorzystuje się centralnie na szczeblu armii na głównym kierunku uderzenia do wykrywania stacji radiolokacyjnych wchodzących w skład dywizjonów /baterii/ rakiet, artylerii, środków OPL, posterunków naprowadzania lotnictwa oraz stacji obserwacji pola walki przeciwnika. Zespoły stacji radiolokacyjnych NRS-1 rozwija się 5-6 km od rubieży walczących wojsk na sze-

rokości 12-15 km. Zespoły są w stanie prowadzić rozpoznanie do głębokości 40-60 km;

- baterię rozpoznania dźwiękowego wykorzystuje się na głównym kierunku uderzenia armii. Bateria rozwija się na rubieży o szerokości do 5-7 km, w odległości 2-2,5 km od rubieży styczności wojsk. Szerokość pasa rozpoznania 6-8 km, przy rozwinięciu 6 placówek, odstęp między placówkami wynosi od 1 do 2,5 km. Średnia odległość wykrycia dział i moździerzy wynosi około 4-12 km;
- baterię meteorologiczną wykorzystuje się w całym pasie operacji zaczepnej armii, bateria rozwija 3 posterunki meteorologiczne.

E. Rozpoznanie inżynieryjne

Celem rozpoznania inżynieryjnego w operacji zaczepnej armii jest dostarczenie w miarę pełnych danych o terenie zajętych przez nieprzyjaciela i własnym oraz przedsięwzięciach inżynieryjnych nieprzyjaciela. Do głównych zadań rozpoznania inżynieryjnego należy: ustalenie stopnia rozbudowy inżynieryjnej pasów i rejonów obrony przeciwnika; ustalenie systemu zapór inżynieryjnych, a w tym i zapór jądrowych; wykrycie rejonów dogodnych do urządzania przepraw; ustalenie typu i charakteru obiektów mostowych, drogowych i fortyfikacyjnych itp.

Do wykonania wyżej wymienionych zadań z armijnych sił i środków rozpoznania inżynieryjnego organizuje się: inżynieryjne patrole rozpoznawcze /lub SIPR/; inżynieryjne posterunki obserwacyjne /IPO/, inżynieryjny posterunek fotograficzny /IPF/. Ponadto zwiadowcy-saperzy mogą być włączani do armijnych pododdziałów rozpoznawczych /SPR, grupa specjalna, grupa wypadowa itp./.

IPR /lub SIPR/ prowadzi rozpoznanie w ugrupowaniu przeciwnika samodzielnie lub we współdziałaniu z ogólnowojskowymi PR /SPR/.

IPF wykonuje co pewien okres czasu zdjęcia przedniego skraju przeciwnika głównie na odcinku przełamania armii dla ustalenia zachodzących zmian w strukturze, ugrupowaniu i systemie ognia.

IPO mają za zadanie śledzić przygotowania nieprzyjaciela

do organizacji obrony na przednim skraju, a szczególnie przedsięwzięcia inżynieryjne świadczące o rozbudowie pasa min konwencjonalnych i jądrowych, przeszkód i zapór.

Zadania rozpoznania inżynieryjnego w głębi obrony nieprzyjaciela mogą wykonywać zwiadowcy-saperzy włączani do armijnych grup specjalnych.

W toku prowadzenia operacji zaczepnej dla celów rozpoznania inżynieryjnego powinny być szeroko wykorzystywane śmigłowce, głównie do rozpoznania rubieży obronnych /wodnych/ w terenie, stanu dróg, mostów, zniszczeń po uderzeniach jądrowych itp.

Szef wydziału dowodzenia i rozpoznania szefostwa wojsk inżynieryjnych armii powinien ściśle współdziałać w zakresie wykorzystania pododdziałów rozpoznawczych i obiegu informacji o nieprzyjacielu z oddziałem rozpoznawczym armii.

F. Rozpoznanie chemiczne

Rozpoznanie skażeń w operacji zaczepnej armii organizuje się w celu zdobycia aktualnych wiadomości o skażeniu terenu i powietrza substancjami promieniotwórczymi i środkami trującymi.

Siły i środki rozpoznania skażeń /kompania rozpoznania skażeń BChem i klucz śmigłowców rozpoznania skażeń/ w operacji zaczepnej mogą wykonywać następujące zadania:

- rozpoznanie skażeń w rejonach wyjściowych armii do operacji zaczepnej;
- rozpoznanie skażeń na drogach marszu i rubieży rozwinięcia związków taktycznych do natarcia;
- rozpoznanie skażeń w rejonach stanowisk startowych jednostek rakietowych;
- rozpoznanie skażeń w rejonach rozmieszczenia urządzeń tyłowych i na armijnych drogach dowozu i ewakuacji.

Dla wykonania wyżej wymienionych zadań z armijnych sił i środków rozpoznania chemicznego organizuje się: patrole rozpoznania skażeń; powietrzne patrole rozpoznania skażeń na śmigłowcach i posterunki obserwacji skażeń.

Patrole rozpoznania skażeń prowadzą wykrywanie wybuchów jądrowych, rejonów skażonych substancjami promieniotwórczymi

oraz bronią chemiczną, szczególnie interesują się rejonami rozmieszczenia wojsk własnych oraz drogami, po których są przegrupowywane drugie rzuty i odwody.

Powietrzne patrole rozpoznania skażeń /z klucza émigłowców rozpoznania skażeń/ wykorzystuje się do wykrywania skażeń promieniotwórczych po wybuchach jądrowych wykonywanych przez nieprzyjaciela.

G/ Rozpoznanie radiotechniczne /OPL/

Batalion radiotechniczny armii przeznaczony jest do:

- organizacji systemu rozpoznania radiolokacyjnego, powiadamiania i ostrzegania;
- prowadzenia rozpoznania radiolokacyjnego nieprzyjaciela powietrznego na dalekich i bezpośrednich podejściach do linii frontu i nad obszarem oelanianym przez wojska OPL i lotnictwo myśliwskie wojsk operacyjnych;
- ostrzegania wojsk i obiektów o zagrożeniu z powietrza.

Dla wykonania wyżej wymienionych zadań batalion rozwija cztery radiolokacyjne posterunki wykrywania. Dwa radiolokacyjne posterunki wykrywania rozmieszcza się 8-15 km od rubieży walczących wojsk, na pierwszej linii rozpoznania radiolokacyjnego armii. Centrum rozpoznania radiolokacyjnego wykrywa lecące obiekty powietrzne nieprzyjaciela w zależności od wysokości ich lotu z odległości:

- dla H - 300 m; D - 50 km;
- dla H - 500 m; D - 65 km;
- dla H - 1000 m; D - 90 km.

Z A K O Ń C Z E N I E

System rozpoznania w operacji zaczepnej armii, jak stwierdzono w początkowej części opracowania obejmuje szereg przedsięwzięć organizacyjno-wykonawczych, jest zespołem wielu czynności realizowanych przez poszczególne osoby funkcyjne i komórki organizacyjne.

W skrypcie omówione zostały tylko najbardziej istotne problemy, wywierające zasadniczy wpływ na organizację i funkcjonowanie systemu rozpoznania, przy tym niektóre z nich zostały

omówione raczej tezewo, bez rozwijania wszystkich, składających się na ich treść zagadnień.

Takie problemy, jak: kierowanie rozpoznaniem, obieg informacji rozpoznawczych, treść działalności studyjno-poznawczej osób funkcyjnych i komórek organizacyjnych w ramach systemu rozpoznania zostały w ogóle pominięte w skrypcie.

Ich ogólne zasady nie odbiegają od tych, które przyjmowane są w innych rodzajach działań i na innych szczeblach dowodzenia, a które w dość szerokim zakresie znajdują odzwierciedlenie w materiałach źródłowych i wydawnictwach szkoleniowych ASG WP.

Skrypt niniejszy zawiera podstawowe wiadomości na temat systemu rozpoznania w operacji zaczepnej armii, podkreśla jego zasadnicze problemy i kierunki rozwiązań. W celu jednak pełnego zrozumienia i opanowania istoty, treści i zakresu systemu rozpoznania, niezbędne jest pogłębienie wiadomości w tym zakresie w drodze studiów literatury dodatkowej, do której w omawianym przedmiocie należy zaliczyć:

1. Skrypt "Organizacja, wyposażenie i możliwości pododdziałów rozpoznawczych pułku, dywizji i armii". Nr bibl.szkoł. ASG 022613 i 0163.
2. Zeszyt Naukowy ASG nr 1/8/76 r. Nr bibl.taj.ASG - 0283.
3. Biuletyn Informacyjny Sztabu Generalnego nr 1/119/. Nr bibl. taj. ASG 017043.
4. Biuletyn Inf. Sztabu Gen. nr 3/123/. Nr bibl.taj.ASG -017923.
5. Biuletyn Infor.Sztabu Gen. nr 1/124/.Nr bibl.taj.ASG-018287.
6. Skrypt "Rozpoznanie radioelektroniczne w natarciu dywizji i armii". Nr bibl.szkoł. ASG - 021905.
7. Zasady organizacji i prowadzenia pracy partyjno-politycznej na szczeblu taktycznym w warunkach bojowych. Nr bibl. tajnej ASG - 017870.

Wydrukowano w 100 egz.

Egz.nr 1-100 Bibl.Gł.OZS

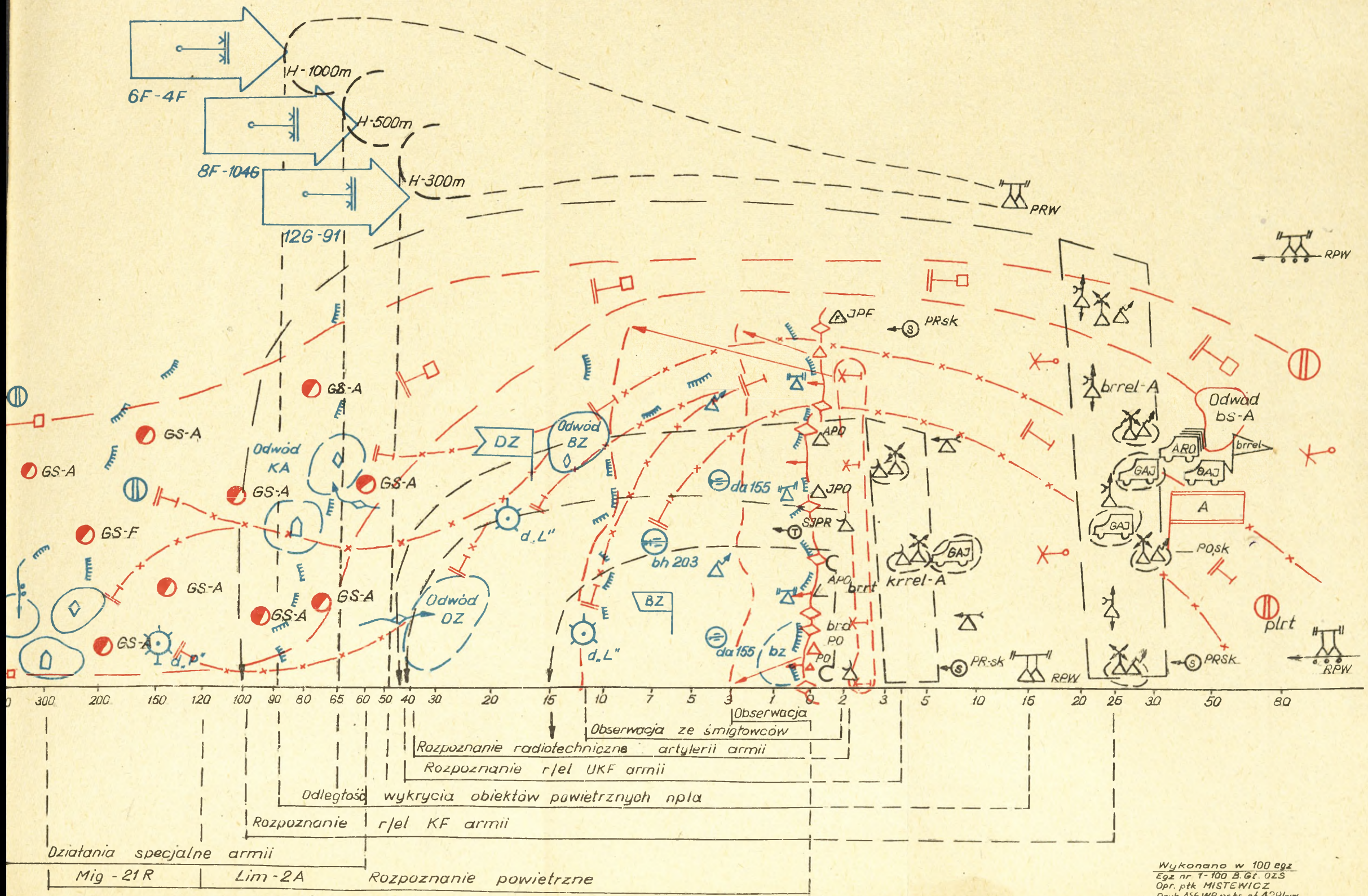
Wyk. płk Mistewicz

Druk. OH, dn. 26.2.79r.

Druk ASG WP nr Pf-91/Pf-428/WW

Kor. B.J.

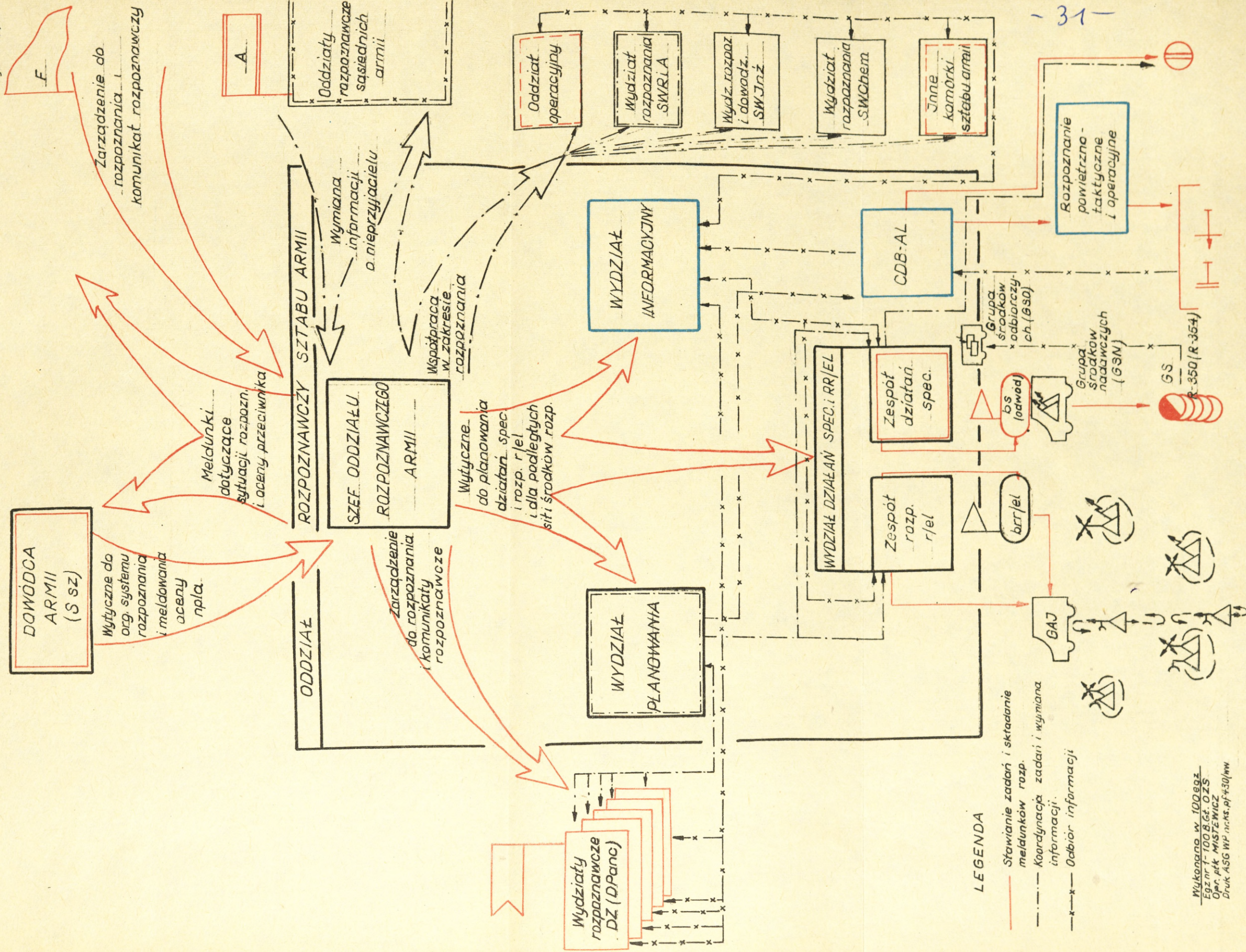
SYSTEM ROZPOZNANIA W OPERACJI ZACZEPNEJ ARMII



Wykonano w 100 egz
 Egz nr 1-100 B.Gł. OZS
 Opr. ptk MISTEWICZ
 Druk AS6 WP nr ks. p/429/ww

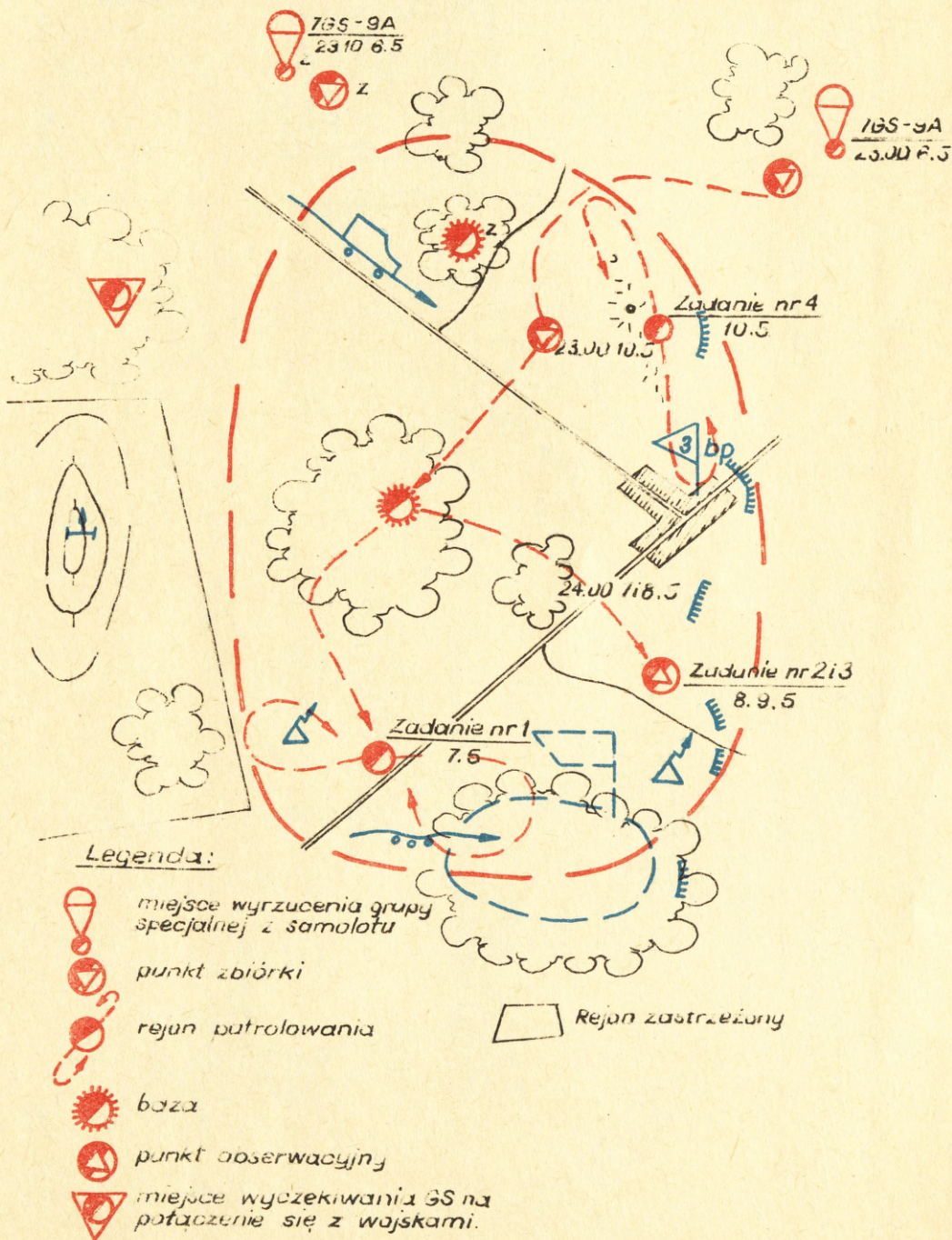
FUNKCJONOWANIE SYSTEMU ROZPOZNANIA W OPERACJI ZACZEPNEJ ARMII

Załącznik nr 2
Egz nr ...



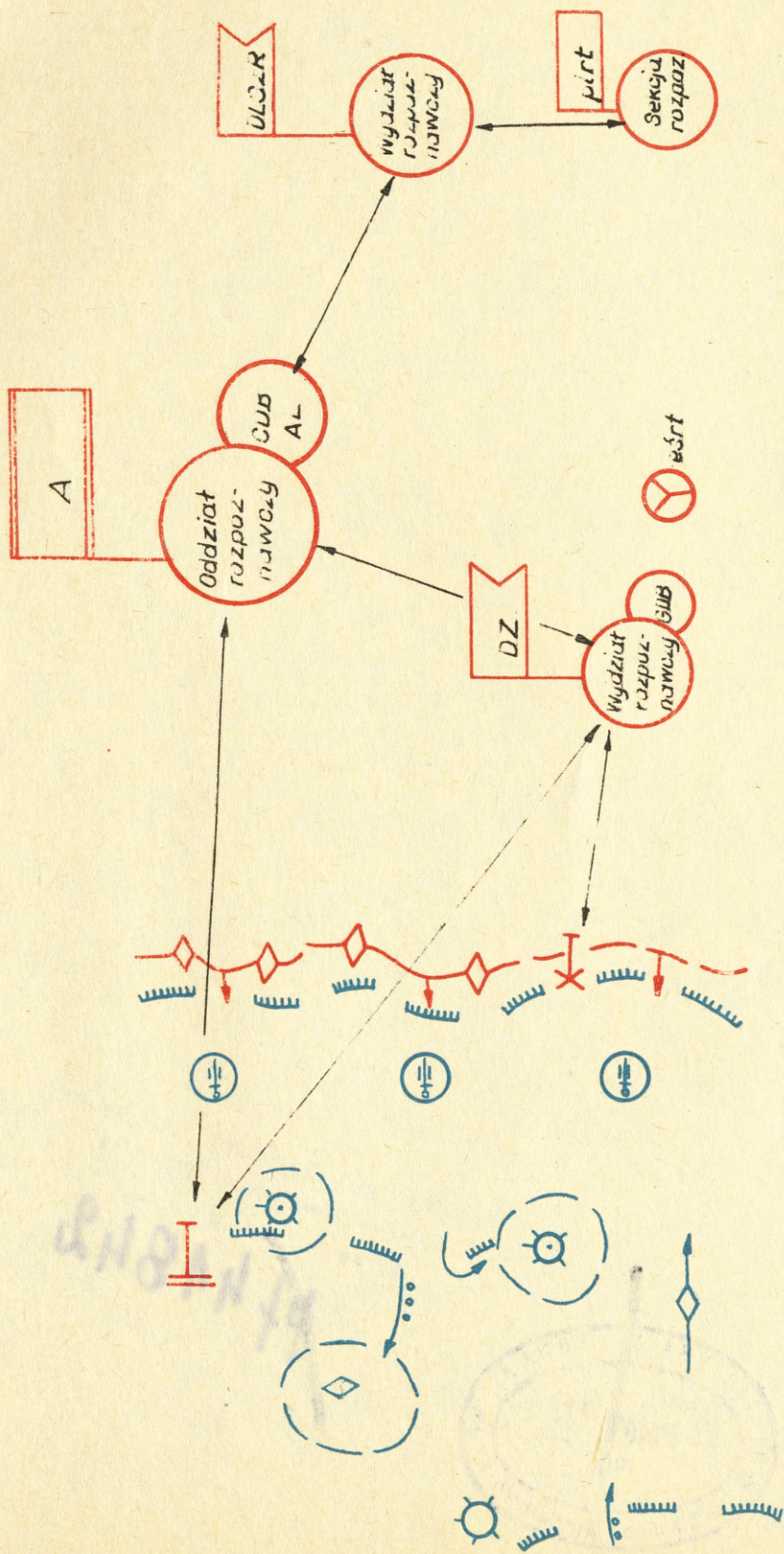
M wykonano w 100 egz.
Egz nr T-100 B.Gł. O.ZS
Opr. ptk MISTEWICZ
Druk ASG WP nr.ks.pf.430/mw

PLAN DZIAŁANIA GRUPY SPECJALNEJ A



Dowódca Grupy Specjalnej

OBIEG INFORMACJI O NIEPRZYJACIELU Z ROZPOZNANIA POWIETRZNEGO W OPERACJI ZACZEPNEJ ARMII



Wykonano w 100 egz
 Egz nr 1-100 B St. OZS
 Opr. ptk. Pilszewicz
 Data: 4.5.54 nr of 434/mw

BIBLIOTEKA NAUKOWA ASG WP
Archiwum Bielań Zbiorów Specjalnych
Nr ewid. _____

~~4741842~~

BIBLIOTEKA NAUKOWA ASG WP
4741842
Nr ewid. _____
Dział Zbiorów Specjalnych