

Grey Scale #13



DANES PICTA .COM

A 1 2 3 4 5 6 M 8 9 10 11 12 13 14 15 B 17 18 19



AKADEMIA SZTABU GENERALNEGO WP
im. gen. broni Karola Świerczewskiego

KATEDRA ROZPOZNANIA WOJSKOWEGO I ARMII OBCYCH



Egz. nr 40

ASG wewn. 3301/77

Płk dypl. Stanisław MISTEWICZ

ZASADY PROWADZENIA DZIAŁAŃ
ZACZEPNYCH PRZEZ DYWIZJĘ
SIŁ LĄDOWYCH NATO

Skrypt wykładu

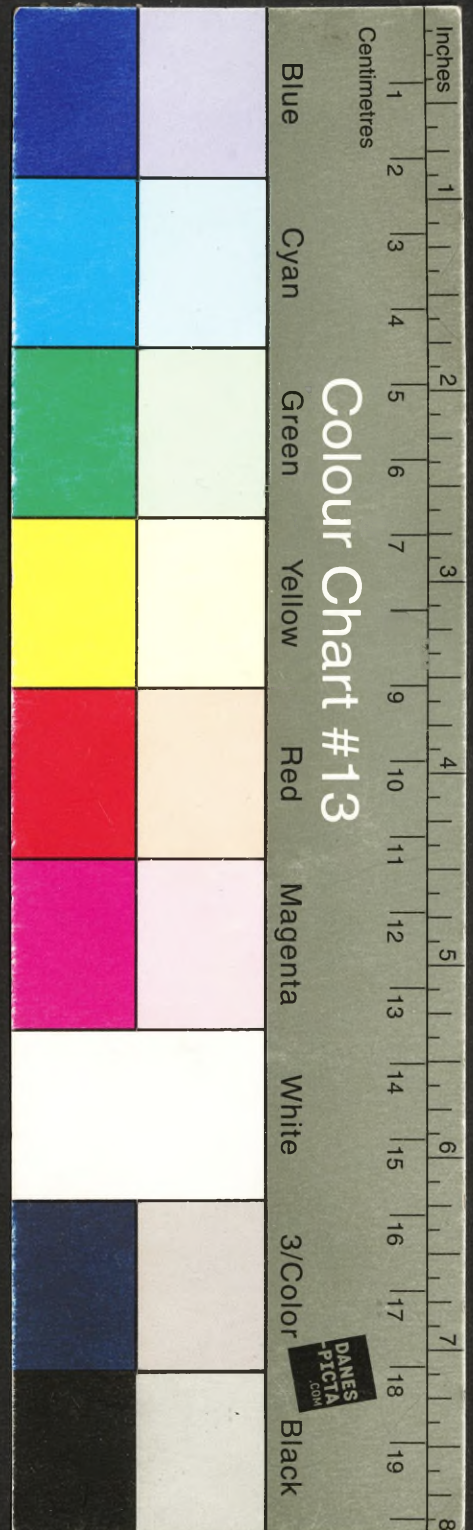


41833

WARSZAWA

MAJ

1977



Colour Chart #13

DANES PICTA .COM

98

AKADEMIA SZTABU GENERALNEGO WP
im. gen. broni Karola Świerczewskiego

KATEDRA ROZPOZNANIA WOJSKOWEGO I ARMII OBCYCH

~~XXXXXXXXXX~~
~~XXXXXXXXXX~~

~~XXXXXXXXXX~~

Egz. nr **40**

ASG wewn. 3301/77

Płk dypl. Stanisław MISTEWICZ

ZASADY PROWADZENIA DZIAŁAŃ
ZACZEPNYCH PRZEZ DYWIZJĘ
SIŁ LĄDOWYCH NATO

Skrypt wykładu



BIBLIOTEKA SZTABU GENERALNEGO WP
Archiwum i Biblioteka Sztabu Generalnego
ni ewid. _____

41833

AKADEMIA SZTABU GENERALNEGO WP
im.gen.broni K.Świerczewskiego

KATEDRA ROZPOZNANIA WOJSKOWEGO I ARMII OBCYCH

ASG wewn.3301/77

PODSTAWA
Ustawa z dnia 22 stycznia 1969 roku
art. 86 ust. 2
(Dz.U. RP Nr 11 poz. 95)
podpis

ZATWIERDZAM
SZEFA KATEDRY RW 1 AO

~~_____~~
~~_____~~
~~_____~~
Egz. nr 40

/-/ płk dypl. Marian WILIŃSKI

PRZEKLASYFIKOWANO
Protokół Nr 1265

Płk dypl. Stanisław MISTEWICZ

ZASADY PROWADZENIA DZIAŁAŃ ZACZEPNYCH
PRZEZ DYWIZJĘ SIŁ LĄDOWYCH NATO

Skrypt wykładu



BIURO NAUKOWE ASG WP
Dział Zbiorów Specjalnych
41833

WARSZAWA

MAJ

1977 R.

SPIS TREŚCI

- Wstęp
1. Ogólne zasady natarcia wg poglądów państw NATO.
 2. Rola, miejsce i zadania dywizji w natarciu korpusu armijnego.
 - a/ Charakterystyka poszczególnych rodzajów dywizji i możliwości ich wykorzystania w natarciu.
 - b/ Sposoby przejścia dywizji do natarcia. ✓
 3. Skład, wzmocnienie i możliwości bojowe DZ /DPanc/ w natarciu.
 - a/ Skład bojowy i środki wzmocnienia DZ /DPanc/ oraz ich podział.
 - b/ Szerokość pasa natarcia, głębokość zadań ✓ i tempo natarcia.
 4. Ugrupowanie bojowe DZ /DPanc/ w natarciu. ✓
 5. Zabezpieczenie działań bojowych w natarciu.
 6. Prowadzenie natarcia przez dywizję zmechanizowaną /DPanc/ NATO.

Załączniki:

- Nr 1 - Ugrupowanie bojowe DZ RFN w natarciu
- Nr 2 - Ugrupowanie bojowe DZ USA w natarciu /w jednym rzucie/.

WSTĘP

Aktualne i perspektywiczne tendencje i kierunki rozwoju sił zbrojnych NATO mają na celu przede wszystkim jakościowe wzmocnienie wojsk tzn. zwiększenie ich siły ogniowej i mocy uderzeniowej, gotowości bojowej, ruchliwości taktyczno-operacyjnej oraz stałe doskonalenie struktury organizacyjnej wojsk.

Szczególnie dużo uwagi poświęca się zwiększeniu mocy ogniowej związków taktycznych / /nowe działa i wyrzutnie raketowe/ jak również ruchliwości powietrznej. "Operacje powietrzno manewrowe" stają się specjalnym rodzajem działań, w którym bataliony i brygady wojsk lądowych będą przerzucane drogą powietrzną, za pomocą śmigłowców, celem wykonania postawionych przed nimi zadań w powiązaniu z zadaniami wykonywanymi przez siły główne związków taktycznych i wyższych ZT.

Zdaniem dowództwa NATO, tylko przez natarcie można osiągnąć powodzenie w rozbiciu i zniszczeniu przeciwnika i zapewnić swobodę działań wojsk własnych. Działania zaczepne pozwalają na przejęcie inicjatywy i narzucenia swojej woli przeciwnikowi w manewrowych formach walki. Zgodnie z poglądami zachodnimi, dla osiągnięcia powodzenia w natarciu, ważną rolę będzie odgrywać: zmasowane użycie sił i środków walki, planowość i celowość natarcia, aktywny charakter prowadzonych działań bojowych, zaszczerwanie, ekonomia sił i środków, manewr, jednolitość dowodzenia, właściwe i o czasie materiałowo-techniczne zabezpieczenie wojsk.

Gen.por. HILDEBRANDT - inspektor sił lądowych Bundeswehry stwierdził, że powodzenie we współczesnych operacjach zaczepnych możliwe będzie w wyniku połączonych działań związków pancernych przy ścisłym współdziałaniu z piechotą na transporterach opancerzonych, samobieżnej artylerii polowej i przeciwlotniczej zabezpieczonych w lukach i na skrzydłach bronią raketową oraz środkami do zdalnego ustawiania przeciwpancernych zapór inżynierskich a także pod osłoną "parasola powietrznego".

Skrypt niniejszy ma na celu przedstawienie słuchaczom ASG WP podstawowych zasad i norm obowiązujących w natarciu dywizji sił lądowych NATO, jako pomocniczy materiał do studiowania organizacji i taktyki sił zbrojnych NATO i nie zastępuje materiałów źródłowych, a zwłaszcza wydawnictw Zarządu II Sztabu Generalnego, takich jak, Kompendium, Biuletyny wywiadowcze, podręczniki itp.

1. Ogólne zasady natarcia wg poglądów państw NATO.

W regulaminach polowych sił zbrojnych NATO, natarcie rozpatruje się jako podstawowy rodzaj działań bojowych zapewniających osiągnięcie powodzenia. Celem natarcia jest rozbitcie określonego zgrupowania bojowego przeciwnika, opanowania ważnych rejonów lub rubieży mających decydujący wpływ na prowadzenie dalszego natarcia oraz załamania woli przeciwnika do stawiania dalszego oporu.

Powodzenie w natarciu osiąga się głównie poprzez stworzenie przewagi na głównym kierunku uderzenia oraz zachowania następujących warunków i zasad:

- właściwego stosowania środków ogniowych i umiejętnego wykorzystania ich skutków, zwłaszcza uderzeń jądrowych;
- posiadania odpowiedniej organizacji wojsk, wysokiej ruchliwości oraz siły uderzenia w powiązaniu z różnymi rodzajami wojsk i służb;
- umiejętnego stosowania manewru w celu wykorzystania właściwości ogniowych, głównie jądrowych oraz przechwycenia i utrzymania inicjatywy;
- posiadania silnych, ruchliwych i odpowiednio wspartych odwodów;
- umiejętnego wykorzystania warunków terenowych;
- dążenia do uzyskania zaskoczenia i utrzymania inicjatywy;

- posiadania wystarczających zapasów materiałowo-technicznych dla zaopatrywania oddziałów;

Myślą przewodnią natarcia powinno być stałe i nieprzerwane wywieranie nacisku na broniącego się przeciwnika, nacieranie w ugrupowaniu rozróżnionym przy silnym wsparciu ogniowym, w odpowiednim czasie stworzenie silnych zgrupowań uderzeniowych zapewniających przewagę nad przeciwnikiem.

W natarciu szczególną wagę przywiązuje się do wykorzystania oddziałów zmechanizowanych, pancernych i powietrzno-desantowych, najlepiej przystosowanych do prowadzenia walki w warunkach stosowania BMR.

Formy manewru w natarciu:

W siłach zbrojnych NATO w natarciu wyróżnia się cztery formy manewru: przełamanie, oskrzydlenie, obejście oraz natarcie czołowe. Dowództwo RFN wyróżnia tylko trzy formy manewru - natarcie czołowe, obejście i oskrzydlenie. W siłach lądowych USA wyróżnia się dodatkowo formę manewru - przenikanie.

Przełamanie jest podstawową formą manewru wykonywaną w natarciu na zawczasu lub doraźnie zorganizowaną obronę przeciwnika. Głównym celem tej formy manewru jest przełamanie obrony przeciwnika, zniszczenie jego sił, wytworzenie luk w jego ugrupowaniu i stworzenie warunków do zastosowania innych form manewru. Przełamanie jest najtrudniejszą formą manewru, wymaga stworzenia przewagi sił i środków na kierunku głównego uderzenia oraz potęgowanie siły natarcia.

Regulaminy NATO podkreślają, że dywizja wykonuje przełamanie na stosunkowo wąskim odcinku /do 30% szerokości całego pasa działania/, na którym powinna skupić 3/4 sił i środków oraz zapewnić silne wsparcie bronią jądrową i uderzeniami lotnictwa.

Oskrzydlenie /jednostronne lub dwustronne/.
Oskrzydlenie stosowane jest zazwyczaj po wykonaniu przełamania dla przeprowadzenia uderzenia na obronę przeciwnika ze skrzydła lub obu skrzydeł. Celem oskrzydlenia jest odcięcie sił przeciwnika znajdujących się w określonym rejonie od jego sił znajdujących się w głębi, a następnie okrążenie ich i zniszczenie.

Jeżeli główne siły dywizji wykonują oskrzydlenie, to część jej sił prowadzi działania wiążące od czoła. Dywizja może wykonać ten manewr gdy jest wspierana bronią jądrową lub wykonuje natarcie na stosunkowo słabego przeciwnika.

Oskrzydlenie dwustronne jest wykonywane z reguły przez korpus armijny. Wymagane jest posiadanie wystarczających sił i środków dla zorganizowania zgrupowań uderzeniowych. Korpus /dywizja/ może wykonać oskrzydlenie dwustronne już w toku walki gdy oskrzydlenie jednostronne uzyskało powodzenie i są warunki do wykonania oskrzydlenia dwustronnego.

Obecnie dużą wagę przywiązuje się do wykonania oskrzydlenia drogą powietrzną. Ten sposób oskrzydlenia zwany w terminologii zachodniej oskrzydleniem "pionowym", znajduje coraz szersze

i powszechniejsze zastosowanie we wszystkich działaniach zaczepnych oraz przy zwrotach zaczepnych w czasie działań obronnych. Stwierdza się, że największe powodzenie tego rodzaju manewru uzyskuje się przy słabej obronie przeciwlotniczej przeciwnika, lub gdy posiada się silne wsparcie ogniowe i lotnicze. Pododdziały wykonujące oskrzydlenie pionowe mogą być przerzucane za pomocą śmigłowców lub zrzucone jako desant spadochronowy. Przerzut może się rozpocząć z chwilą natarcia lub w toku walki.

Obejście - głęboki manewr wojsk dla wyjścia na tyły operacyjnego ugrupowania przeciwnika, okrążenia i niszczenia go we współdziałaniu z sąsiednimi związkami operacyjnymi.

Manewr "obejście" różni się od manewru oskrzydlenia tym, że wojska obchodzące działają w oderwaniu od wojsk nacierających od czoła, co wyklucza wzajemne wsparcie ogniowe.

Obejście jest manewrem głębokim i wykonywanym z reguły na szczeblu korpusu armijnego po przełamaniu obrony przeciwnika. Dywizja tylko w niektórych wypadkach może wykonywać ten manewr samodzielnie, wydzielając 1-2 brygady pancerne do obejścia. W czasie obejścia zalecane jest przerzucanie wojsk na tyły przeciwnika przy pomocy środków transportu powietrznego lub śmigłowców.

Natarcie czołowe - polega na wykonaniu uderzenia na szerokim froncie, dla rozbicia lub zniszczenia słabszego przeciwnika. Dywizja może go wykonywać w niejasnej sytuacji, np. brak danych

o przeciwniku. Natarcie czołowe może być stosowane dla związania sił przeciwnika na jednym kierunku w celu zyskania przewagi na kierunku rozstrzygającym. Natarcie czołowe powinno być ściśle skoordynowane z przełamaniem.

Przenikanie jest formą manewru, stosowaną przez wojska amerykańskie. Polega ono na skrytym przechodzeniu drobnych pododdziałów poprzez luki w obronie przeciwnika na jego tyły w celu niszczenia ważnych obiektów i realizacji innych, specjalnych zadań na tyłach przeciwnika. Obiektami, lub celem działania mogą być wyrzutnie rakietowe, urządzenia logistyczne, przegrupowujące się stanowiska dowodzenia, dywersja na drogach, rozpoznanie i przekazywanie położenia celów do uderzeń ogniowych i jądrowych. Dywizja może tą drogą przerzucić na tyły przeciwnika znaczne siły, które mogą wspomagać działania zaczepne własnych wojsk nacierających od czoła oraz utrudniać działania obronne przeciwnikowi.

2. Rola, miejsce i zadania dywizji /DPanc, DZ, DP - DZmot/ w natarciu KA

Dywizje pancerne, zmechanizowane i piechoty /zmotoryzowanej/ są podstawowymi związkami taktycznymi sił lądowych. Mają one działać przede wszystkim w składzie korpusu armijnego. Niekiedy będą mogły one prowadzić działania samodzielnie lub w składzie drugiego rzutu /odwołu/ grupy armii.

Podstawowym zadaniem wszystkich rodzajów dy-

wizji w działaniach bojowych jest zniszczenie lub
wzięcie do niewoli sił przeciwnika, opanowanie
jego terytorium oraz utrzymanie zajętych rejonów
lub rubieży.

Dywizje: pancerna, zmechanizowana i piechoty
otrzymujące wzmocnienie w środkach broni jądrowej
i konwencjonalnej oraz wsparte uderzeniami lotnic-
twa taktycznego, mogą prowadzić działania zaczepne,
przełamywać z marszu i w szybkim tempie obronę
przeciwnika, rozwijać pościg na dużą głębokość oraz
prowadzić inne działania bojowe.

a/ Charakterystyka poszczególnych rodzajów dywizji
i możliwości ich wykorzystania w natarciu.

Dywizja pancerna jest główną siłą uderzeniową
wojsk lądowych NATO na europejskim teatrze wojny.
Jej uzbrojenie, ruchliwość i manewrowość predysty-
nują ją do wykorzystania przede wszystkim na głów-
nych kierunkach operacyjnych ETW. Dywizja może po-
konywać strefy skażone, rozбивać i niszczyć zgru-
powania przeciwnika, rozwijać pościg na duże głę-
bokości. Skuteczność i szybkość działań dywizji
pancernej uzależnione są w poważnej mierze od wa-
runków terenowych, stąd będą one ograniczone w te-
renie z naturalnymi i sztucznymi przeszkodami.
Do cech ujemnych zaliczyć również należy trudność
przerzutu czołgów drogą powietrzną, oraz bardzo
duże zapotrzebowanie na środki materiałowo-techni-
cznego zabezpieczenia w toku walki.

Dywizja zmechanizowana charakteryzuje się

dużą ruchliwością i manewrowością, co zapewnia jej szybkie rozśrodkowanie na dużym obszarze i w wypadku potrzeby ześrodkowania na wybranym kierunku. Według oceny dowództwa NATO, organizacja dywizji zmechanizowanej i jej wyposażenie pozwala na wykorzystanie jej na dowolnym TDW. Na ETW dywizje zmechanizowane obok dywizji pancernych stanowią podstawowe związki taktyczne sił zbrojnych NATO.

Dywizja zmechanizowana ma ograniczone możliwości prowadzenia działań w terenie lesistym, bezdrożnym oraz w trudnych warunkach terenowych z naturalnymi sztucznymi przeszkodami. Dywizja wymaga dużych ilości środków zaopatrzenia, materiałów pędnych i smarów, amunicji oraz odpowiedniej obsługi i remontu sprzętu.

Dywizja piechoty /piechoty zmotoryzowanej/ jest zdolna do prowadzenia działań zaczepnych w trudnych warunkach terenowych i klimatycznych. Jej uzbrojenie i wyposażenie pozwala na przerzuty drogą powietrzną i wykorzystanie w operacjach powietrzno-desantowych i morskich. Zdaniem zachodnich ekspertów wojskowych dywizje piechoty /piechoty zmotoryzowanej/ są zdolne do wykonywania takich zadań jak: opanowanie i utrzymanie nakazanego obiektu /rejonu/, prowadzenie natarcia niezależnie od warunków terenowych, pieszo, z wykorzystaniem środków zmechanizowanych i śmigłowców. Dywizja piechoty może prowadzić działania bojowe przy mniejszym wsparciu bojowym niż inne dywizje. W państwach NATO przystosowana jest do działań w wojnach lokalnych na innych kontynentach świata a na ETW przewiduje się ograniczone tylko ich wykorzystanie.

Rola dywizji /DPanc, DZ i DP/DPZmot/ zależy od postawionego jej zadania i miejsca w ugrupowaniu bojowym korpusu armijnego lub grupy armii. Może być ona użyta na głównym lub pomocniczym kierunku natarcia i może wykonywać zadanie samodzielnie na oddzielnym kierunku lub wejść w skład zgrupowania uderzeniowego.

W zależności od sposobów przejścia korpusu armijnego do natarcia, jego ugrupowania, warunków terenowych itp., dywizja zmechanizowana /DPanc/ może znajdować się:

- w pierwszym rzucie korpusu;
- w drugim rzucie lub odwodzie korpusu;
- w odwodzie grupy armii.

Zadania wszystkich rodzajów dywizji są zależne od celu natarcia, charakteru obrony przeciwnika, możliwości bojowych dywizji, warunków terenowych, pory roku, dnia i warunków meteorologicznych.

Dywizja znajdująca się w pierwszym rzucie na głównym kierunku uderzenia korpusu /DZ lub DPanc/ otrzymuje zadanie przełamania obrony przeciwnika w taktycznej głębokości, szczególnie na kierunku uderzenia broni jądrowej, dla zniszczenia głównych sił przeciwnika, uchwycenia ważnych obiektów i zabezpieczenia wejścia do walki drugiego rzutu lub odwodu korpusu. Dywizja na pomocniczym kierunku wiąże siły przeciwnika, swoim działaniem uniemożliwia ich przerzucenie na główny wysiłek korpusu.

Dywizja /DPanc, DZ/ znajdująca się w drugim rzucie /odwodzie/ korpusu jest z zasady wprowadza-

na do walki po wykonaniu zadania bliższego korpusu. Wprowadzenie do walki odbywa się z marszu, na głównym kierunku uderzenia przy wsparciu uderzeniami jądrowymi, ogniem artylerii i lotnictwa. Zadaniem dywizji jest rozwinięcie powodzenia w celu ostatecznego rozbitcia lub zniszczenia przeciwnika i wykonanie zadania następnego korpusu.

b/ Sposoby przejścia DZ /DPanc/ do natarcia.

Według poglądów dowództwa NATO dywizja w zależności od otrzymanego zadania, stopnia rozbudowy obrony przeciwnika, stopnia gotowości bojowej wojsk własnych i przeciwnika, może przejść do natarcia na doraźnie lub zawnazs zorganizowaną obronę przeciwnika. Natarcie przeciwnika na doraźnie zorganizowaną obronę może mieć miejsce na początku wojny, jak i w toku jej prowadzenia.

Dywizja może przejść do natarcia z marszu lub z bezpośredniej styczności z przeciwnikiem.

Natarcie z marszu zaleca się stosować, gdy przeciwnik przeszedł do obrony pośpiesznie, jest słaby liczebnie, ma niższy stopień gotowości bojowej, nacierający dysponuje dostateczną ilością broni jądrowej lub gdy istnieje możliwość zaskoczenia niespodziewanym uderzeniem.

Natarcie z marszu będzie charakteryzować się dla początkowego okresu wojny, gdy wojska nacierające mogą przejść do działań zaczepnych z miejsc dyslokacji okresu pokojowego lub z rejonów zajętych po ogłoszeniu alarmu bojowego, względnie w czasie rozwijania działań bojowych w głębi przy

pośpiesznym organizowaniu przez przeciwnika obrony w wyniku niepomysłnego boju spotkaniowego.

Natarcie z marszu na przygotowaną obronę przeciwnika przeprowadza się najczęściej pod osłoną oddziałów znajdujących się w bezpośredniej styczności z przeciwnikiem.

Przejście dywizji do natarcia z rejonów ześrodkowania umożliwi uzyskanie zaskoczenia, oddziały dywizji są w większym stopniu narażone na ogień i uderzenia przeciwnika, a szczególnie podczas wychodzenia z rejonów ześrodkowania na rubież rozwinięcia.

Natarcie z bezpośredniej styczności z przeciwnikiem może być wykonane w dwóch wariantach:

a/ z bezpośredniej styczności z położenia obronnego bez przegrupowania i zmiany wojsk;

b/ z bezpośredniej styczności z uprzednim przegrupowaniem i zmianą wojsk.

Na współczesnym polu walki, w warunkach stosowania broni jądrowej, pierwszy wariant natarcia uważa się za najbardziej celowy. Zapewnia on bowiem możliwość zaskoczenia przeciwnika oraz poniesienia minimalnych strat od broni jądrowej przeciwnika. Należy go stosować gdy dywizja dysponuje przewagą broni jądrowej.

Drugi wariant natarcia będzie stosowany rzadziej, ponieważ realizacja tych przedsięwzięć może być łatwo wykryta przez przeciwnika.

3. Skład, wzmocnienie i możliwości bojowe DZ/DPanc/ w natarciu.

a/ Skład bojowy i środki wzmocnienia dywizji i ich podział.

Dywizje sił zbrojnych USA i NRF mają skład stały. W początkowym okresie wojny skład dywizji według poglądów NATO będzie obejmował te siły i środki, jakie występować będą przed rozpoczęciem działań bojowych. Zmiany mogą następować w toku prowadzenia wojny.

Środki wzmocnienia dywizji uzależnione są od: celu i zadań bojowych, ważności kierunku, posiadanych sił i środków przez korpus armijny oraz siły i charakteru działań przeciwnika. Na współczesnym polu walki w początkowym okresie wojny nie będzie czasu na częste zmiany w podporządkowaniu jednostek wzmocnienia. Zakłada się przeważnie jednakowe wzmocnienie dywizji do działań zaczepnych, jak i obronnych.

Dywizja wchodząca w skład sił zbrojnych NATO nacierająca w pierwszym rzucie i na głównym kierunku uderzenia korpusu może otrzymać:

Oddziały /pododdziały/ wzmocnienia	USA	RFN	WB
	DZ/DPanc	DZ/DPanc	DZ/DPanc
1	2	3	4
A. Oddziały /pododdziały/ raketowe			
1. Dywizjon pocisków Lance	1	-	-

1	2	3	4
B. Oddziały /pododdziały/ ogólnowojskowe i pancerne			
1. Bataliony czołgów			
2. Batalion OT i policji granicznej		1-8	
C. Oddziały /pododdziały/ artylerii			
1. Dywizjon haubic 203,2 mm	1	-	-
2. Dywizjon haubic 155 mm	1-3	1	-
3. Dywizjon haubic 105 mm	-	1-2	-
4. Pułk artylerii mieszanej	-	-	1
5. Pułk artylerii polowej	-	-	1-3
6. Pułk artylerii plot lekkiej	-	-	1
D. Oddziały/pododdziały/ inżynieryjne			
1. Batalion inżynieryjno-saperski	1	1	-
2. Kompanie mostowe	-	2-3	-

Dywizja wchodząca w skład zgrupowania uderzeniowego korpusu w celu zabezpieczenia skutecznego wsparcia ogniowego może otrzymać większe niż w normalnych warunkach wzmocnienie w artylerii i środkach raketowych.

Jak wynika z przeprowadzonych przez siły zbrojne NATO ćwiczeń, największe wzmocnienie w środkach przystosowanych do przenoszenia broni jądrowej otrzymują amerykańskie związki taktyczne. Uwzględniając organiczne i przydzielone środki wzmocnienia dywizja amerykańska może dysponować następującą ilością tych środków:

Wyszczególnienie	Organiczne	Przydzielone	Ogółem dział	Zasięg /w km/
	Liczba dział /wyrzutni/	Liczba dział /wyrzutni/		
Wyrzutnie raket "Lance"	6	0-6	6-12	110
Haubice 203,2mm	12	12	24	14.300
Haubice 155 mm	54	54	108	15.000
Razem:	72	72	138-144	-

Dywizja RFN może dysponować następującą ilością środków do przenoszenia broni jądrowej:

Wyszczególnienie	Organi- czne	Przy- dzielone	Ogółem dział /wy- rzut- ni/	Zasięg
	Liczba dział /wy- rzutni/	Liczba dział /wy- rzutni/		
Wyrzutnie raket "Honest John"	4	-	4	40
Haubice 203,2 mm	6	-	6	14.300
Haubice 155 mm	6	-	6	15.000
Razem:	16	-	16	-

Ponadto dywizja RFN dysponuje 16 wyrzutniami 110mm pocisków raketowych.

Obliczenia powyższe wskazują, że liczba środków przenoszenia broni jądrowej pozwala jej na stosowanie szerokiego manewru tymi środkami w toku natarcia.

Można podkreślić, że zdecydowana większość środków przenoszenia broni jądrowej posiada nieduży zasięg strzelania i stosunkowo małą moc głowicy jądrowej. Na przykład:

Nazwa	Donośność w km poo. ładr.	Odległość SS /SO/wyrzutni i artylerii od przednie- go skraju	Zasięg/km/ od rubieży styczności wojsk	Moce głowic jądro- wych KT	Uwagi
LANCE XRL	110	8-20 km	90-102	20;150	
HONEST JOHN B	40	6-10 km	30- 34	2;10; 30;	
Haubica 203,2mm M-110	14,3	6- 8 km	6,3-8,3	0,08; 2; 10	
Haubica 155mm M-109	15	4- 5 km	10-11		

Przydział amunicji jądrowej dla dywizji zależy przede wszystkim od wykonywanego zadania, roli i miejsca oraz przewidywanego oporu przeciwnika. Według regulaminów amerykańskich i NATO, przydzielona amunicja jądrowa powinna zniszczyć od 1/3 do 1/2 sił i środków przeciwnika.

Dywizja w początkowym okresie wojny może otrzymać następującą ilość amunicji jądrowej:

Wyszczególnienie	USA	RFN	WB
Liczba ładunków	25-30 1 więcej	10 1 więcej	do 40

Przydziały ładunków jądrowych dla dywizji odnosi się do działań zaczepnych i obronnych na waż-

niejszych kierunkach w początkowym okresie wojny. W toku prowadzenia działań zaczepnych i na kierunkach drugorzędnych dywizje mogą otrzymać znacznie mniej ładunków jądrowych

Z przeprowadzonych przez wojska NATO ćwiczeń na ETW dla wsparcia lotniczego średnio przydziela się dywizji do 40-60 samolotów lotnictwa taktycznego i 10 - 20 samolotów taktycznego lotnictwa rozpoznawczego na dobę.

Dywizja z organicznych i przydzielonych sił i środków część rozdziela brygadam. I tak np.:

- w dywizji amerykańskiej brygady mogą otrzymać po: 1-2 dywizjonów haubic, kompanii rozpoznawczej i kompanii saperów;

- w dywizji zachodnioniemieckiej brygady z reguły nie otrzymują wzmocnienia, a środki dywizji mogą oddziaływać na ich korzyść na zasadzie wsparcia;

- w dywizjonach brytyjskich brygady mogą otrzymać po baterii haubic 155 mm i pancерnej kompanii rozpoznawczej.

Cechą charakterystyczną w dywizji sił lądowych NATO jest organizowanie na okres działań bojowych zgrupowań taktycznych /uderzeniowych/, składających się z pododdziałów różnych rodzajów wojsk i zdolnych do samodzielnego wykonywania zadań. W brygadach amerykańskich organizuje się batalionowe zgrupowania taktyczne na bazie batalionów zmechanizowanych lub czołgów. W skład takiego zgrupowania może wchodzić batalion zmechanizowany wzmoc-

niony jedną - dwiema kompaniami czołgów lub batalion czołgów wzmocniony jedną - dwiema kompaniami zmechanizowanymi. Ponadto w jego skład może wchodzić jedna - dwie baterie artylerii, pododdziały saperские i inne.

W brygadach zachodnioniemieckich na okres natarcia organizuje się zgrupowania uderzeniowe. Mogą one być tworzone na bazie batalionu czołgów lub piechoty zmechanizowanej, wzmocnionych środkami brygad. Zgrupowania uderzeniowe przeznaczone są przede wszystkim do działań w terenie pociętym, leśnym, górzystym itp.

W brygadach brytyjskich w czasie natarcia należy organizować zgrupowania taktyczne na bazie pułku czołgów lub batalionu zmechanizowanego. Na okres walki w brygadzie może być zorganizowane do czterech zgrupowań taktycznych w sile batalionu zmechanizowanego i kompanii czołgów lub pułku czołgów i kompanii zmechanizowanej. Do zgrupowania taktycznego mogą być przydzielone pododdziały artylerii, saperów i inne.

b/ Szerokość pasa natarcia, głębokość zadań i tempo natarcia dywizji

W regulaminach sił lądowych państw członków NATO podkreśla się, że w warunkach stosowania broni jądrowej lub zagrożenia, związki taktyczne i oddziały powinny dążyć do maksymalnego rozśrodkowania swych wojsk, nacierania w szerszych pasach i na większą głębokość oraz przyjmując głębokie

ugrupowanie bojowe, a z drugiej strony zapewnić możliwość stworzenia dostatecznie silnych zgrupowań uderzeniowych i wykonania postawionych zadań.

Szerokość pasa /odcinka/ natarcia i głębokość zadań zależą od następujących czynników:

- składu bojowego dywizji /brygady/;
- ilości otrzymanej amunicji jądrowej lub w odniesieniu do oddziałów - wsparcia ogniowego /w tym bronią jądrową/;
- celu działań i zamiaru korpusu armijnego;
- charakteru obrony i ugrupowania przeciwnika;
- charakteru terenu.

Jak wynika z przeprowadzonych ćwiczeń i manewrów przez wojska NATO, dywizja zmechanizowana /DPanc/ działająca na kierunku głównego uderzenia korpusu może nacierać w pasie 20-30 km. /USA-20-30km, RFN-20-30 km, WB-20-30 km./ .Brygady zmechanizowane i pancerne mogą nacierać na odcinku średnio 10 - 15 km.

Praktycznie w czasie ćwiczeń na SE TWD, dywizje otrzymały pasy natarcia o szerokości dochodzącej do 35 km. Niekiedy dywizja może otrzymać zamiast pasa natarcia kierunek natarcia, wyznaczony obiektami natarcia i osią natarcia, które nie muszą układać się w linii prostej.

Zadania bojowe dla dywizji w natarciu określają się według ważnych obiektów w terenie, których opanowanie ułatwi zniszczenie przeciwnika. Mogą to być węzły oporu, ważne rubieże terenowe, miejscowości itp.

Dywizja pierwszego rzutu korpusu otrzymuje z reguły zadanie bliższe /obiekt bliższy i następne /obiekt następny/. Głębokość zadań dywizji zależy głównie od jej roli i miejsca w natarciu korpusu armijnego, DZ /DPanc/ nacierająca na głównym kierunku uderzenia może otrzymać zadanie bliższe /obiekt bliższy/ na głębokość 20 km /USA - 15 - 20 km, RFN - do 15 km, WB - do 20 km/ i zadanie następne /obiekt następny/ na głębokość do 40 km /USA - 35 - 40 km, RFN - 30 - 35 km, WB do 40 km/. Głębokość zadania bliższego brygady może wynosić 6 - 8 km a następnego - 12 - 20 km /USA - 15 - 20 km, RFN - 12 - 14 km, WB do 15 km/.

Treścią zadania bliższego dywizji działającej na głównym kierunku uderzenia korpusu może być zniszczenie pierwszego rzutu dywizji przeciwnika, przełamanie pierwszego pasa obrony lub wyjścia w rejon stanowisk ogniowych artylerii, odparcia kontrataków drugiego rzutu dywizji i zabezpieczenia wejścia do walki odwodu dywizji.

Treścią zadania następnego może być przełamanie obrony przeciwnika w taktycznej głębokości /drugiego pasa/, zniszczenie sił i środków przeciwnika, uchwycenie nakazanego obiektu natarcia i zabezpieczenie wejścia do walki drugiego rzutu lub odwodu korpusu, może dalej rozwijać natarcie na skrzydle wprowadzonego odwodu korpusu armijnego.

Dywizja działając w ramach zgrupowania uderzeniowego korpusu może otrzymać zadania, które mogą się pokrywać niekiedy z zadaniami postawionymi korpusowi - na głębokości 60 - 80 km.

Tempo natarcia przyjmowane w siłach zbrojnych NATO przy przełamywaniu obrony przeciwnika w głębokości taktycznej wynosiło 30-40 km/dobę, a w warunkach bez użycia broni jądrowej 15 - 20 km.

4. Ugrupowanie bojowe DZ /DPanc/ w natarciu.

Ugrupowanie bojowe dywizji w natarciu zależy od jej miejsca w ugrupowaniu bojowym wyższego związku taktycznego, otrzymanego zadania, posiadanych sił i środków, głównie broni jądrowej, szerokości pasa natarcia, właściwości terenu i przewidywanego oporu przeciwnika.

Zgodnie z regulaminami zachodnimi w skład ugrupowania bojowego dywizji wchodzi:

- brygady pierwszego rzutu dywizji;
- brygady drugiego rzutu /odvodu/;
- stanowiska ogniowe artylerii;
- stanowiska startowe wyrzutni pocisków raketowych;
- odwody - inżynieryjno-saperskie, powietrzno-desantowe, przeciwpancerne itd.

Głębokość ugrupowania bojowego dywizji /uwzględniając rozmieszczenie wszystkich elementów/ poszczególnych państw NATO jest dość zróżnicowana i waha się w granicach 25 - 40 km /USA - 25 - 30 km, RFN - 30-40 km, WB do 30 km/. Głębokość ugrupowania bojowego pierwszego rzutu dywizji będzie zależna od ugrupowania brygad i może wynosić 10 - 15 km.

W natarciu dywizja może przyjąć ugrupowanie bojowe w jednym, w dwóch, a nawet w trzech rzutach /w dywizjach amerykańskich/.

Ugrupowanie bojowe w jednym rzucie stosuje się w wypadku natarcia na szerokim froncie wówczas, gdy posiadane dane o przeciwniku są wyczerpujące, a otrzymane zadanie jest płytkie. Ten wariant ugrupowania jest najczęściej stosowany na obronę doraźnie zorganizowaną i w toku działań w głębi operacyjnej. Poszczególne brygady dywizji ugrupowują się wtedy w dwa lub trzy rzuty. Do odvodu dywizji wydziela się do wzmocnionego batalionu.

Ugrupowanie bojowe w dwóch rzutach stosuje się w wypadku, gdy obrona przeciwnika jest dokładnie przygotowana, zadania są stosunkowo głębokie a sytuacja niejasna. Charakter terenu i stopień rozbudowy obrony przeciwnika zmusza do prowadzenia natarcia w węższym pasie.

Ugrupowanie bojowe w trzech rzutach zakłada się w regulaminach amerykańskich i stosuje wówczas, gdy pas natarcia jest wąski, a zadanie głębokie. Takie ugrupowanie ma zapewnić stałe narastanie tempa natarcia, jak również możliwości odpierania kontrataków przeciwnika z dowolnego kierunku. Brygady mogą być ugrupowane w jednym, dwóch lub trzech rzutach. Najbardziej typowe ugrupowanie bojowe brygady przyjmują w dwa rzuty.

Podczas prowadzenia działań zaczepnych w warunkach stosowania tylko konwencjonalnych środków walki, ugrupowanie bojowe dywizji będzie składało się z takich samych elementów jak w natarciu w warunkach użycia broni jądrowej. Może zajść różnica w zasadach użycia drugiego rzutu /odvodu/.

5. Zabezpieczenie działań bojowych w natarciu.

Zabezpieczenie działań bojowych obejmuje organizację rozpoznania, obrony przed bronią masowego rażenia, obrony przeciwpancernej, przeciwlotniczej, przeciwdesantowej oraz organizację ubezpieczenia. W skrypcie omówione zostanie rozpoznanie, obrona przed bronią masowego rażenia i obrona przeciwpancerna.

Rozpoznanie w natarciu dywizji prowadzi się siłami organicznego batalionu rozpoznawczego oraz pododdziałów rozpoznawczych rodzajów wojsk i służb. Batalion rozpoznawczy w natarciu dywizji prowadzi rozpoznanie w całym pasie na głębokość 50-75 km od sił głównych dywizji. Batalion rozpoznawczy /amerykański/ w zależności od otrzymanego zadania może zorganizować 18-27 patroli /po 2-3 wozy bojowe/, 6 posterunków radiolokacyjnych bliskiego zasięgu oraz 8-12 grup dywersyjno-rozpoznawczych. Ze składu batalionu rozpoznawczego /RFN/ może być zorganizowanych 16 patroli lekkich /po 2-3 transportery/ i 6 patroli ciężkich. Pododdziały rozpoznawcze prowadzą rozpoznanie poprzez obserwację, zasadzki, wypadki oraz walką i ogniem.

Rozpoznanie powietrzne na korzyść dywizji prowadzi taktyczne lotnictwo rozpoznawcze na głębokość 35-250 km od rubieży walczących wojsk. W rozpoznaniu powietrznym są wykorzystywane różne samoloty i śmigłowce oraz bezpilotowe samoloty rozpoznawcze /t.z. "Drohne"/ wyposażone w aparaty fotograficzne, telewizyjne, radiolokacyjne i nok-

towizyjne. Obraz pola walki przekazywany jest na stanowisko dowodzenia z odległości 80 km. Czas lotu bezpilotowego samolotu może wynosić do 40-45min.

Taktyczne rozpoznanie powietrzne ma na celu zdobywanie danych o nieprzyjacielu niezbędnych dla dowódców związków i jednostek do efektywnego kierowania działaniami bojowymi, oceny skutków wykonanych uderzeń i śledzenia rozwoju sytuacji w strefie działań bojowych. Naczelnym zadaniem rozpoznania powietrznego jest wykrycie środków przenoszenia i składów broni jądrowej przeciwnika przed ich wykorzystaniem.

W ostatnich latach nabiera coraz większego znaczenia rozpoznanie powietrzno-kosmiczne. Z analizy amerykańskiej działalności w przestrzeni kosmicznej wynika, że około 67% wszystkich wystrzelonych obiektów kosmicznych stanowią satelity wojskowe, z czego 57% to satelity rozpoznawcze.

Do głównych zadań rozpoznania powietrzno-kosmicznego zalicza się:

- ustalenie dokładnego położenia celów strategicznych na terytorium strony przeciwnej /wyrzutni pocisków rakietowych, baz morskich, lotniczych i innych ważniejszych obiektów;

- rozpoznanie systemów radioelektronicznych przeciwnika;

- uzyskiwanie informacji o warunkach meteorologicznych.

Rozpoznanie kosmiczne obejmuje dwie zasadnicze fazy:

- w pierwszej: zdobywanie informacji /fotografowanie, przechwytywanie emisji radiowych, itp/.

- w drugiej: przekazywanie informacji do naziemnych punktów opracowania danych rozpoznawczych.

Satelita rozpoznawczy "DISCOVERER" /Program 770/, posiada aparaturę fotograficzną zdolną do rozpoznania fotograficznego przy średnim kontraście /0,4-0,5/ z wysokości 200 km następujących obiektów:

- liniowych prostych o długości 20-25 m;

- liniowych o złożonej konfiguracji o długości 50 m;

- dróg o szerokości powyżej 5 m. Jedno zdjęcie obejmuje obszar 200 x 200 km.

Satelita rozpoznawczy BIG BIRD /Program 467/, przeznaczony jest do prowadzenia ogólnego i szczegółowego rozpoznania fotograficznego. Szczegółowe rozpoznanie fotograficzne posiada zdolność rozróżniania z wysokości 160 km obiektów na ziemi o średnicy powyżej 30 cm. Może posiadać aparaturę radiolokacyjną do obserwacji bocznej.

Obrona przed bronią masowego rażenia.

Według regulaminów zachodnich, obronę przed bronią masowego rażenia osiąga się głównie przez rozśrodkowanie i maskowanie oddziałów i pododdziałów dywizji we wszystkich etapach natarcia.

Rozśrodkowanie ugrupowania dywizji wzdłuż i w głąb frontu zapewniają szerokie pasy natarcia /20-30 km/ oraz rejon zapewniający ugrupowanie dy-

wizji w głąb /30-40 km/, co pozwala rozmieścić wojska dywizji na obszarze około 600 - 1200 km² i więcej. Dywizja w rejonie ześrodkowania rozmieszcza się na obszarze około 300-600 km², brygada - 100 - 150 km², batalion - 25 km². Oddziały, pododdziały dywizji rozmieszcza się w takiej odległości od siebie aby jednym uderzeniem broni jądrowej /mocy 100 KT/ został zniszczony najwyżej jeden batalion. Odległość między batalionami wynosi 4-5 km.

W czasie natarcia najbardziej skutecznym środkiem obrony przed uderzeniami jądrowymi jest bezpośrednia styczność z przeciwnikiem, manewr wojsk i wysokie tempo natarcia. W odpowiednio krótkim czasie tworzyć zgrupowania uderzeniowe.

Rozpoznanie promieniowania lub skażeń środkami CBR jest obowiązkiem dowódców wszystkich szczebli. Oparte jest ono na systemie ubezpieczeń, posterunków obserwacyjnych, ruchomych posterunków obserwacyjnych oraz zaleca się wykorzystywać posterunki obserwacji powietrznej.

W toku natarcia oddziały i pododdziały dywizji są w gotowości do pokonywania odcinków terenu skażonego. Teren w pasie natarcia dywizji odkaża się tylko na głównym kierunku uderzenia. W każdej kompanii jest przeszkolonych po kilku żołnierzy do odkażenia.

W celu likwidacji skutków napadu środkami CBR wykonuje się zabiegi trzystopniowe. Zabiegi pierwszego stopnia wykonują sami żołnierze, częściowo odkażając odzież, uzbrojenie i oporządzenie aby można było wykonywać dalej zadanie

bojowe. Zabiegi drugiego stopnia przeprowadzają żołnierze obsługujący broń i załogi pojazdów pod nadzorem kompanijnych specjalistów-chemików aby po pewnym czasie wykonywać zadania bojowe. Zabiegi trzeciego stopnia wykonują specjalne pododdziały chemiczne w punktach zabiegów specjalnych przy użyciu środków technicznych, odkażając całkowicie sprzęt bojowy, broń i oporządzenie.

Obrona przeciwpancerna. Głównym celem obrony przeciwpancernej w natarciu dywizji jest zapewnienie wysokiego tempa natarcia czołgom. Zasadniczym jej zadaniem jest obezwładnienie systemu obrony przeciwpancernej przeciwnika w czasie organizacji natarcia oraz niszczenie środków przeciwpancernych i kontratakujących czołgów w czasie natarcia.

Obronę przeciwpancerną organizuje się na wszystkich szczeblach dowodzenia, wykorzystując środki obrony czynnej, do których należą granatniki, przeciwpancerne pociski raketowe, działa bezodrzutowe i czołgi. W obronie biernej, mającej na celu niszczenie czołgów przeciwnika, utrudnienie im manewru i ubezpieczenie sił i środków czynnej obrony przeciwpancernej, wykorzystuje się miny przeciwczołgowe konwencjonalne oraz miny i fugasy jądrowe. W niszczeniu czołgów bierze udział lotnictwo taktyczne, artyleria i moździerz oraz transporterzy opancerzone uzbrojone w 20 mm działka. Są wprowadzane do wojsk kompanie śmigłowców uzbrojonych w przeciwpancerne pociski raketowe /TOW/ do zwalczania czołgów i transporterów. Najważniejszym za-

daniem pododdziałów przeciw pancernych w natarciu jest zabezpieczenie skrzydeł nacierających wojsk przed uderzeniem kontratakujących czołgów przeciwnika. W czasie kontrataku czołgów zajmują rubieże przeciwpancerne na kierunku uderzenia.

Niezmierzalnie istotnym środkiem w zakresie obrony ppanc są obecnie baterie 110 mm wyrzutni rakietowych Lars, które ze względu na swoje duże możliwości ogniowe mogą skutecznie opóźnić i dezorganizować wykonanie kontrataku oraz doprowadzić do dużych strat kontratakujących czołgów. Salwą jednej wyrzutni /36 pocisków/ przeciwnik może skutecznie obezwładnić cele na powierzchni 9 - 12 ha a salwą baterii /288 pocisków/ obezwładnić cele na powierzchni 70-80 ha. Dla niszczenia czołgów baterie te mogą wykorzystać rakiety z głowicą kasetową Pandora zawierającą miny przeciwpancerne. Salwą jednej baterii przeciwnik może zaminować obszar o powierzchni około 50 ha, względnie postawić zaporę minową o maksymalnej szerokości 2300m i głębokości 200 m przy nasyceniu 1 mina na 1 m frontu. Wykonując taką zaporę przeciwnik może spowodować straty w czołgach wynoszące do 30%, co może opóźnić wykonanie kontrataku lub zmusić do zmiany jego kierunku uderzenia.

Każda bateria w ciągu jednego dnia walki może wystrzelić średnio 3 salwy, a tym samym postawić trzy zapory min typu powierzchniowego.

Po przełamaniu głównego pasa obrony i przejścia do pościgu pododdziały przeciwpancerne bata-

lionów i brygad są wykorzystywane w sposób scentralizowany do osłony skrzydeł i tyłów głównego zgrupowania uderzeniowego.

6. Prowadzenie natarcia przez DZ /DPanc/ NATO

Dywizja może przechodzić do natarcia z marszu pod osłoną wojsk korpusu znajdujących się w bezpośredniej styczności z przeciwnikiem. Dywizja /ze zgrupowania uderzeniowego/ zajmuje rejon ześrodkowania zwykle na dobę przed natarciem w odległości 40 - 60 km.

Z rejonu ześrodkowania na rubież ataku dywizja maszeruje w dwóch rzutach, mając w pierwszym rzucie dwie brygady, a w drugim - jedną. W odległości 8-10 km od poprzedniego skraju brygady pierwszorzutowe rozwijają się w kolumny batalionowe, a w odległości 3-4 km - w kolumny kompanijne. W zależności od charakteru terenu, rubież ataku wybiera się w odległości 100-150 m od przedniego skraju obrony przeciwnika.

Wyjście z rejonu ześrodkowania dywizji i jej rozwinięcie jest tak regulowane, aby pierwszorzutowe brygady osiągnęły rubież ataku w czasie "G", tj. po zakończeniu jądrowego i artyleryjskiego przygotowania ataku i mogły wykonać uderzenie. Z chwilą wyjścia brygad pierwszego rzutu dywizji na rubież ataku, ogień artylerii i uderzenia lotnictwa przenosi się w głąb obrony przeciwnika.

Dywizja wchodząca w skład zgrupowania uderzeniowego korpusu w szybkim tempie przełamuje ob-

ronę i wchodzi na tyły przeciwnika. Dla utrzymania wysokiego tempa natarcia przewiduje się wysadzenie taktycznych desantów na śmigłowcach. W czasie natarcia planuje się wykonywanie uderzeń jądrowych na zawczasu i nowo wykryte obiekty przeciwnika, aby można było natychmiast wykorzystać skutki tej broni przez nacierające wojska.

W czasie odpierania kontrataku, dywizja główne uderzenia wykonuje w skrzydła i na tyły kontratakujących wojsk przeciwnika. W celu szybkiego rozbicia kontratakujących sił przeciwnika wykonuje się uderzenia jądrowe.

Po wykonaniu zadania bliższego /może ono pokrywać się z zadaniem bliższym korpusu armijnego/, dywizja zgrupowania uderzeniowego umacnia opanowaną rubież /obiekt/ i przeprowadza przegrupowanie sił dla wykonania zadania następnego. W tym czasie ze szczebla korpusu dywizja może otrzymać wzmocnienie w pododdziałach artylerii oraz czołgów do dalszego natarcia.

Natarcie dywizji z bezpośredniej styczności z przeciwnikiem. Dywizja będąca w pierwszym rzucie korpusu przechodzi do natarcia z położenia obronnego po uprzednim przegrupowaniu oddziałów. Pierwszy rzut dywizji przesuwa się na rubież ataku w ślad za uderzeniami jądrowymi pod osłoną ognia artylerii. Atak według poglądów zachodnich będą wykonywać bataliony na transporterach i czołgach.

Brygady pierwszorzutowe, po opanowaniu przedniego skraju obrony przeciwnika, skupiają główny

wysiłek dla rozwinięcia natarcia w głąb obrony w celu jej przerwania i zniszczenia sił nieprzyjaciela.

W czasie natarcia dca dywizji zwraca szczególną uwagę na zabezpieczenie skrzydeł i styków. Odpieranie kontrataków jest jednym z najważniejszych czynników decydujących o wykonaniu zadania w szybkim tempie. Kontrataki odwodów dywizyjnych przeciwnika będą, zdaniem dowódców NATO, wykonywane podczas walki o opanowanie rejonów obrony pułków pierwszego rzutu. Kontrataki te zaleca się odpierać uderzeniami jądrowymi oraz częścią sił pierwszego rzutu, przy wsparciu ogniem artylerii i uderzeniami lotnictwa. W niektórych wypadkach drugi rzut dywizji może być wykorzystany do uderzenia w skrzydło kontratakującego przeciwnika z zadaniem okrążenia i zniszczenia jego sił.

W regulaminach zachodnich podkreśla się, że odpieranie kontrataków nie powinno wpłynąć na obniżenie tempa natarcia, a główny wysiłek uderzenia powinien być skierowany na przełamanie głównego pasa obrony dywizji przeciwnika.

Dywizja po wykonaniu zadania bliższego, wprowadza do walki swój drugi rzut /odwód/, odpowiednio zabezpieczony ogniem artylerii /uderzeniami jądrowymi/ i wsparciem lotnictwa. Po wprowadzeniu drugiego rzutu dywizji zaleca się szybko odtworzyć odwód z pododdziałów wycofanych z walki.

W tym okresie dywizja może wysadzić taktyczny desant śmigłowcowy w celu zniszczenia środków

przenoszenia broni jądrowej, opanowania i utrzymania ważnych rubieży terenowych, węzłów dróg, przepraw, pozycji nie zajętych przez przeciwnika i innych ważnych obiektów. W skład taktycznego desantu śmigłowcowego, w zależności od sytuacji i zadania bojowego, mogą wchodzić siły od kompanii do batalionu zmechanizowanego. Przerzutu pododdziałów dokonuje się przy pomocy śmigłowców przydzielonych ze sztabu korpusu. Desant w sile batalionu może być wysadzony na głębokość do 30 km od rubieży walczących wojsk.

Desanty powietrzne wykonuje się z reguły w rejonie nie zajętych przez przeciwnika i poza zasięgiem ognia jego artylerii. Zaleca się wykonywać desant w minimalnie krótkim czasie po uderzeniach jądrowych.

Dywizja po wykonaniu zadania następnego, umacnia opanowany obiekt w celu zabezpieczenia wprowadzenia do walki drugiego rzutu korpusu armijnego. Po wprowadzeniu drugiego rzutu korpusu, dywizja może brać udział w dalszym natarciu na skrzydle wprowadzonej dywizji, w wypadku poniesienia znacznych strat może być wycofana do odwodu korpusu lub grupy armii.

WNIOSKI

1. Tylko przez natarcie można w pełni wykorzystać skutki użycia broni jądrowej i innych środków rażenia.
2. Na uwagę zasługuje wykonywanie manewru oskrzydlenia drogą powietrzną za pomocą śmigłowców. Ten sposób działania zwany w terminologii zachodniej oskrzydleniem "pionowym" zaleca się stosować przy słabej obronie przeciwlotniczej przeciwnika i gdy posiada się silne wsparcie ogniowe oraz dostateczną ilość śmigłowców.
3. W poglądach NATO przyjęto dwa sposoby przejścia do natarcia z marszu lub z bezpośredniej styczności z przeciwnikiem. Należy o tym pamiętać i widzieć istotne różnice.
4. W dywizjach sił lądowych NATO są formowane na okres natarcia zgrupowania taktyczne /uderzeniowe/, składające się z pododdziałów różnych rodzajów wojsk do samodzielnego wykonania zadań.
5. Do dywizji sił lądowych NATO są wprowadzane kompanie śmigłowców uzbrojonych w przeciwpancerne pociski kierowane /TOW/ do zwalczania czołgów i transporterów /w 3 DPanc, 1 DPanc i 3 DZ amerykańskiej już wprowadzono/.
6. Skrypt niniejszy daje ogólny zarys poglądów państw NATO na prowadzenie działań zaczepnych.

Dla samodzielnych studiów lub dociekań w zakresie poglądów i zasad prowadzenia działań zaczepnych należy korzystać z bogatej literatury w tym zakresie prezentowanej przez Zarząd II Sztabu Generalnego oraz licznych artykułów w czasopismach wojskowych.

BIBLIOGRAFIA

1. Kompendium sił zbrojnych NATO - Zarząd II Sztabu Generalnego 1978 r.
2. Biuletyn Wywiadowczy - Zarząd II Sztabu Generalnego 1977 r.
3. Charakterystyka związków operacyjnych i taktycznych sił lądowych NATO na ŚEPE TDW 1975 r.
4. Zasady użycia broni jądrowej w siłach zbrojnych NATO 1972 r.
5. Dywizja sił lądowych NATO 1971 r.
6. Rozpoznanie taktyczne w siłach zbrojnych NATO 1975 r.
7. Artyleria sił lądowych NATO 1972 r.
8. Dowodzenie i łączność w związkach taktycznych i oddziałach sił zbrojnych NATO 1974 r.
9. System zabezpieczenia logistycznego sił lądowych RPN 1974 r.

Wydrukowano w 60 egz.

Egz. nr 1-40 Bibl. Gł. OZS

Egz. nr 40-60 Bibl. CDO

Wyk. płk Mistewicz.

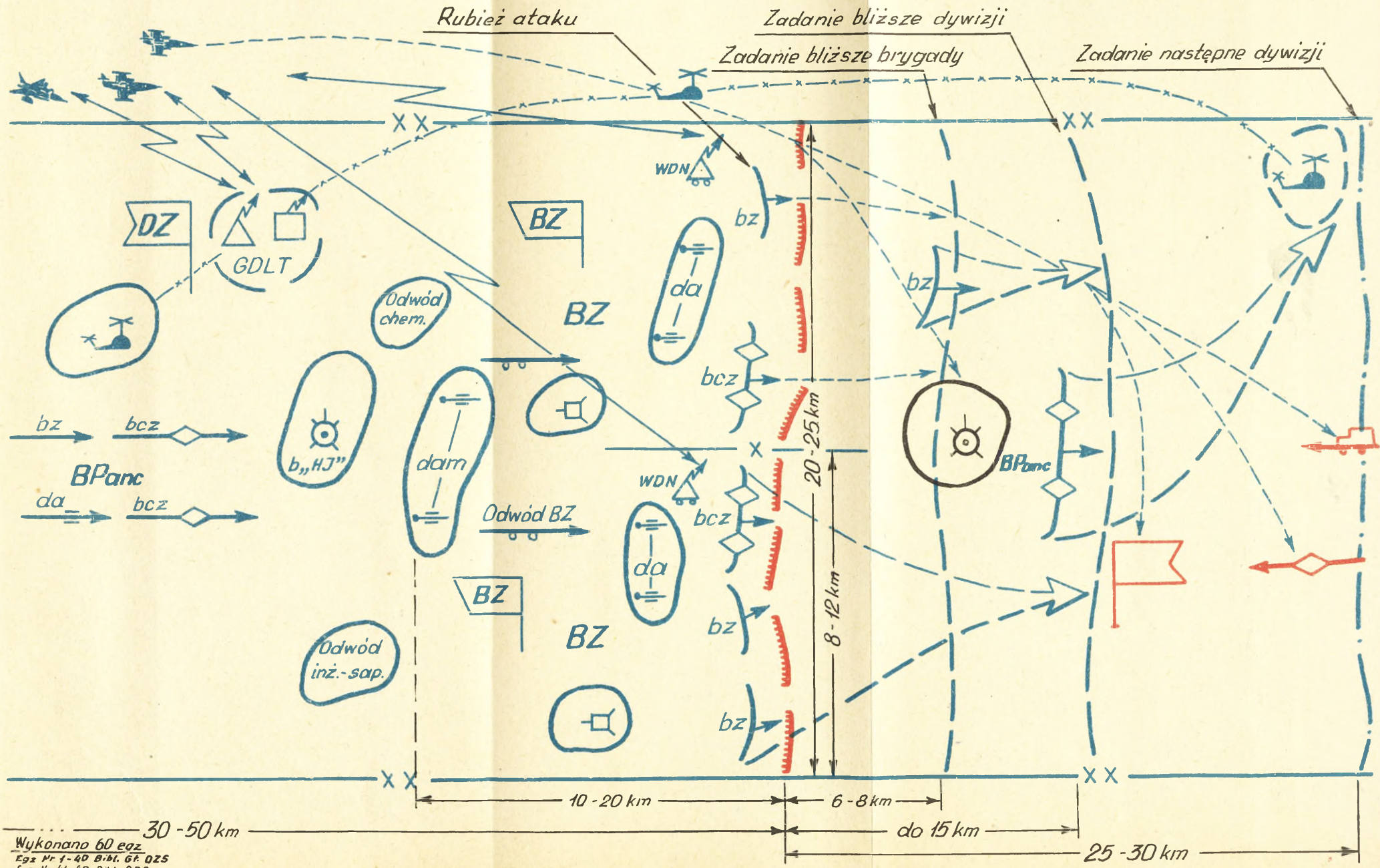
Druk. E. Sz. dn. 24.05.77r.

Nr pf-277/pf-1116/WW

Kor. H.S.

BIBLIOTEKA NAUKOWA ANG
Archiwum Biuletynów Specjalnych
Nr ewid. _____

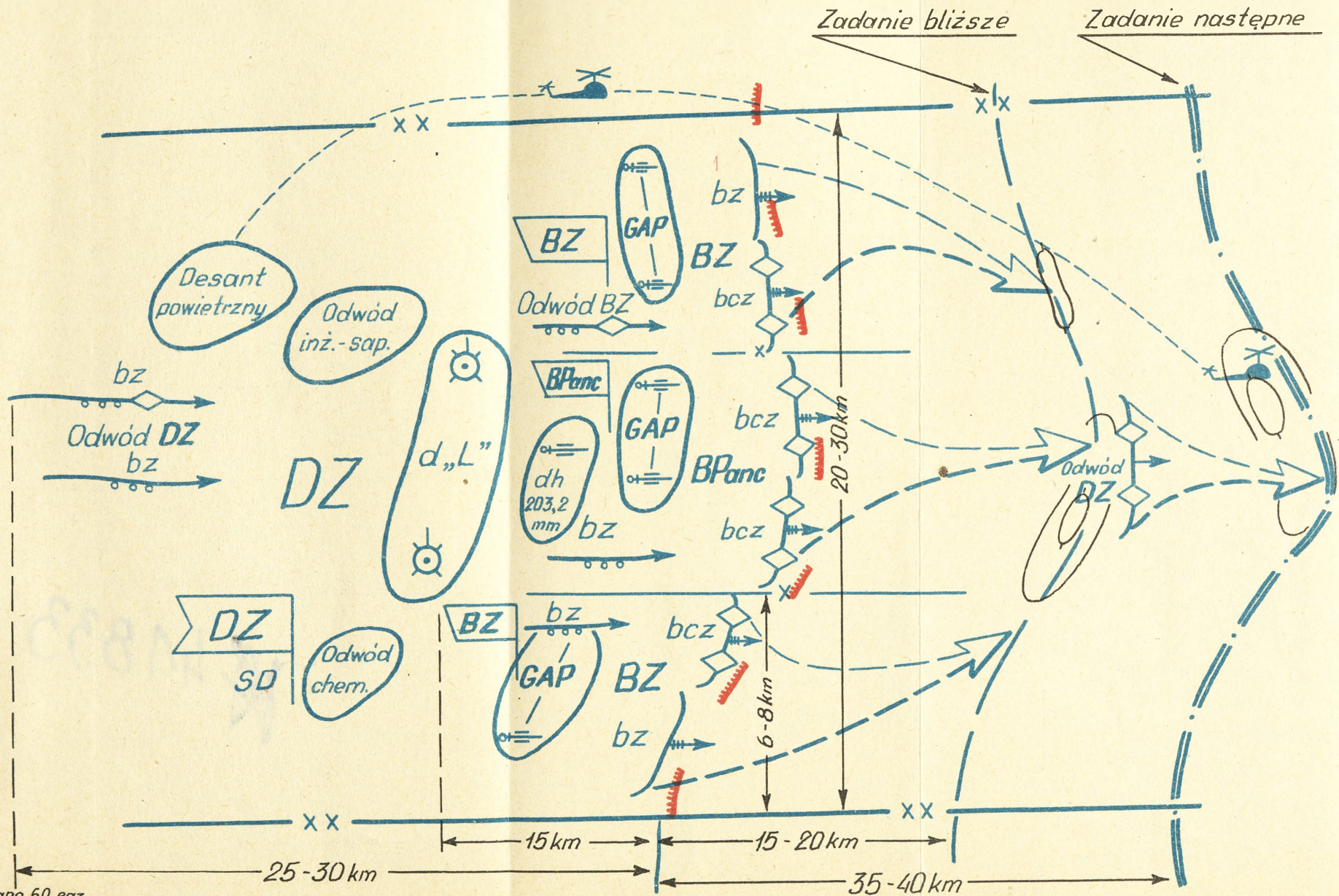
UGRUPOWANE BOJOWE DZ RFN W NATARCIU (Wariant)



Wykonano 60 egz.
Egz. Nr 1-40 B.1. 67. 025
Egz. Nr 41-60 B.1. 000
Oprac. ptk. MISTEWICZ
Rok 7. 6. 02. 05. 1977.

UGRUPOWANIE BOJOWE DZ USA W NATARCIU (W JEDNYM RZUCIE)

~~XXXXXXXXXX~~
Egz. Nr.....



Wykonano 60 egz.
 Egz. Nr 1-40 Bibl. 9P. DZS
 Egz. Nr 41-60 Bibl. CDO
 Oprac. ptk MISTEWICZ
 Rys. J.O. da. 14. 05. 1977

38 str

BIBLIOTEKA NAUKOWA ASG WF
Archiwum Działu Zbiorów Specjalnych

Nr ewid.

~~41~~ 41833