



Grey Scale #13



DANES-PICTA .COM

A 1 2 3 4 5 6 M 8 9 10 11 12 13 14 15 B 17 18 19

AKADEMIA SZTABU GENERALNEGO WP
im. generała broni Karola Świerczewskiego

KATEDRA TAKTYKI WOJSK CHEMICZNYCH

ASG wewn. 29/76

Egz. Nr 2

Plk mgr inż. Kazimierz DURKA

**WŁAŚCIWOŚCI ZABEZPIECZENIA
CHEMICZNEGO PUŁKU ZMECHANIZOWANEGO
W MARSZU**

Skrypt



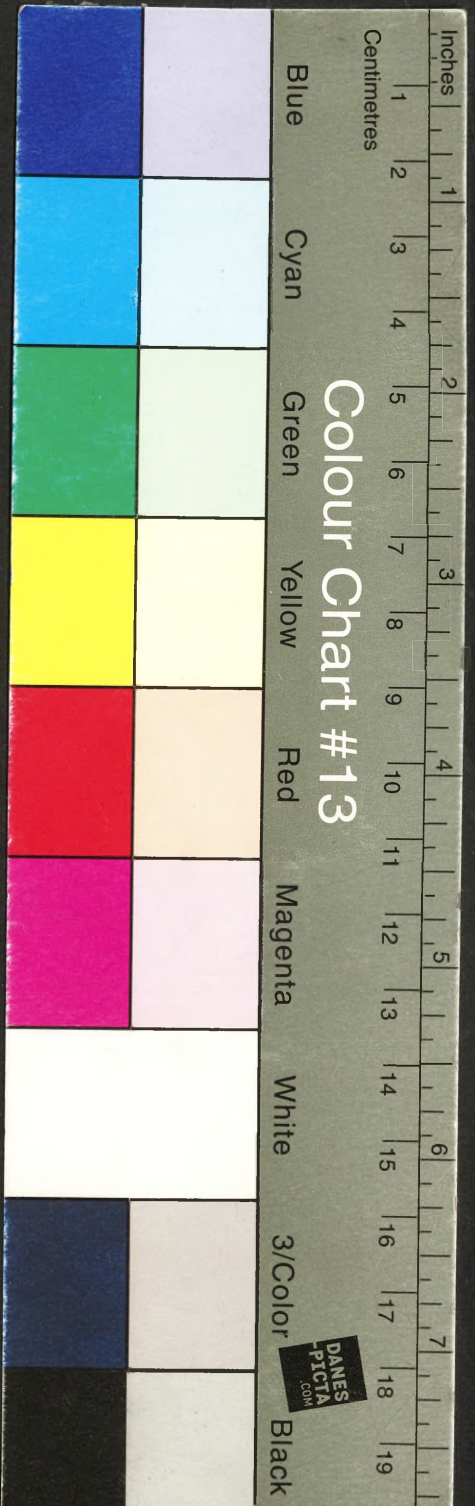
NAUKOWA ASG WP
Archiwum Instytutu Zbiórów Specjalnych
Nr ewid. _____

41825

WARSZAWA

MARZEC

1976



Colour Chart #13

DANES-PICTA .COM

AKADEMIA SZTABU GENERALNEGO WP
im. generała broni Karola Świerczewskiego

KATEDRA TAKTYKI WOJSK CHEMICZNYCH

ASG wewn. 29/76

Egz. Nr 2

Płk mgr inż. Kazimierz DURKA

**WŁAŚCIWOŚCI ZABEZPIECZENIA
CHEMICZNEGO PUŁKU ZMECHANIZOWANEGO
W MARSZU**

Skrypt



NAUCZONA ASG WP
Instytut Zbiórów Specjalnych
Nr ewid.

41825

WARSZAWA

MARZEC

1976

AKADEMIA SZTABU GENERALNEGO WP
im.gen. broni K. Świerczewskiego

KATEDRA TAKTYKI WOJSK CHEMICZNYCH

JAWNE

ASG wewn. 29/76

PODSTAWA
Ustawa z dnia 22 stycznia 1969 roku
art. 66 ust. 2
(Dz. U. RP 19 11 poz. 95)
.....
podpis

ZATWIERDZAM
SZEF KATEDRY TWCh.

Egz.nr 2

płk doc.dr inż.K. NAWROCKI

Dnia PRZEKLASYFIKOWANO
Protokół Nr 12657

Płk mgr inż.Kazimierz DURKA

WŁAŚCIWOŚCI ZABEZPIECZENIA CHEMICZNEGO PUŁKU
ZMECHANIZOWANEGO W MARSZU

S k r y p t

BIBLIOTKA NAUKOWA ASG W
Archiwum Biadau Zbiorów Specjalnych
ewid



41825

WARSZAWA

MARZEC

1976 r.

1871

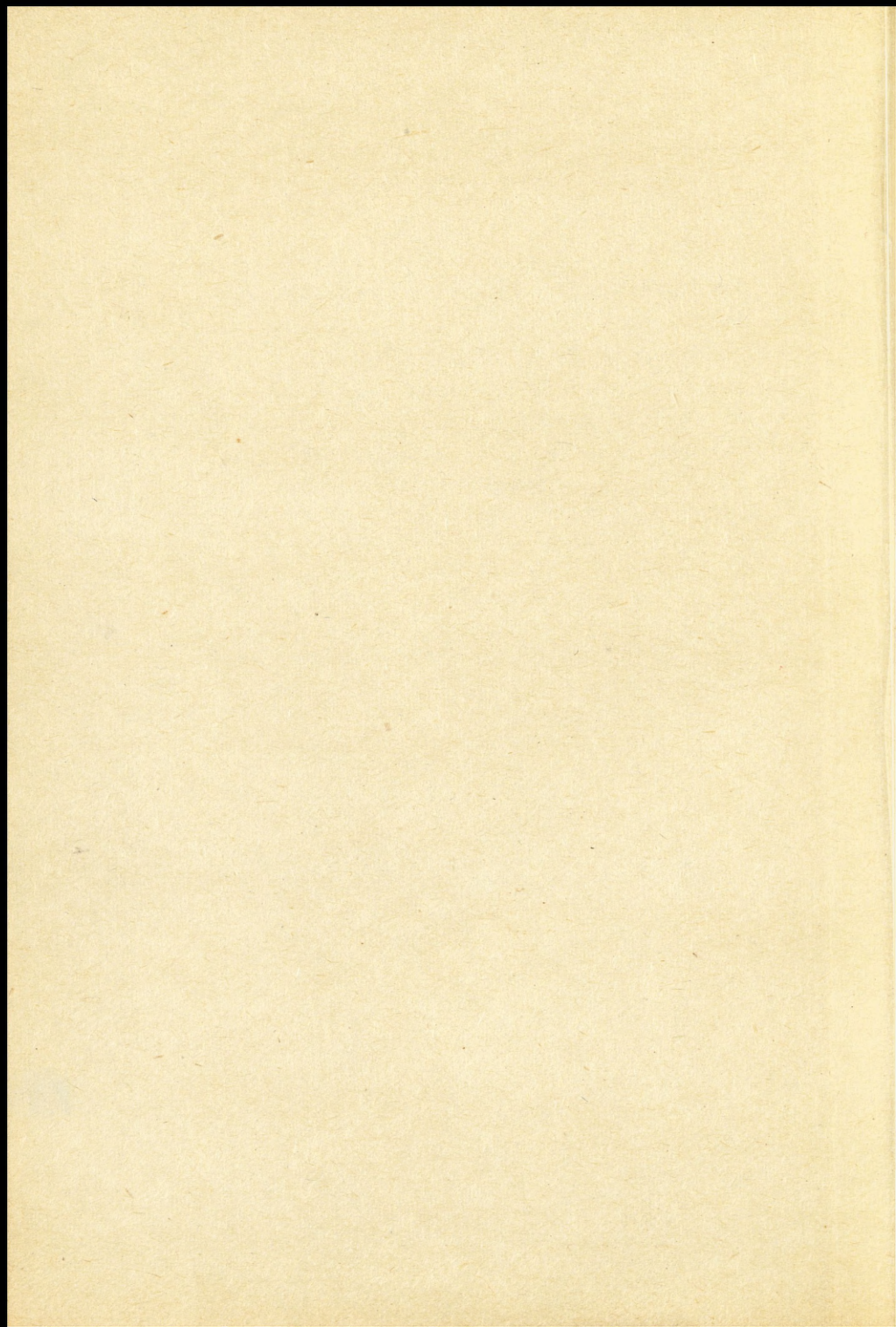
1871

SPIS TREŚCI

	Str.
1. Wstęp	5
2. Zagrożenie bronią masowego rażenia	5
3. Rozpoznanie skażeń	8
4. Pokonywanie stref skażeń	10
5. Kontrola stopnia skażenia	14
6. Likwidacja skażeń	15
7. Kontrola napromienienia żołnierzy	18
8. Zabezpieczenie w sprzęt i materiały chemiczne	18
9. Wykorzystanie plutonu chemicznego	19
10. Zakres pracy szefa zabezpieczenia chemicznego w okresie przygotowawczym do marszu	21
11. Zakres pracy szefa zabezpieczenia chemicznego podczas marszu	34
12. Literatura	41

Załączniki:

Nr 1 - Schemat - Mapa robocza szefa zabezpieczenia chemicznego pz /na marsz/	42
..... wklejka po str.	
Nr 2 - Schemat możliwych porażeń i skażeń oraz sposobów realizacji przedsięwzięć zabezpieczenia chemicznego podczas marszu pz..wklejka po str.	42



1. WSTĘP

Zabezpieczenie chemiczne pułku zmechanizowanego w marszu charakteryzuje się pewnymi odrębnymi właściwościami, które występują prawie we wszystkich przedsięwzięciach tego zabezpieczenia. Właściwości te wynikają z pokonywania przez pułk dużych odległości w terenie o różnorodnym ukształtowaniu i pokryciu, zmieniających się warunków meteorologiczno-hydrologicznych, stałego zagrożenia lotniczo-rakietowymi uderzeniami, możliwości działania grup dywersyjnych itp. W związku z tym ugrupowanie marszowe pułku wymaga odpowiedniego urzutowania sił i środków oraz ubezpieczenia, jak również odpowiednio zorganizowanego zabezpieczenia chemicznego.

2. ZAGROŻENIE BRONIĄ MASOWEGO RAŻENIA

W związku z tym, że pułk zmechanizowany w czasie marszu będzie pokonywał duże odległości w terenie o różnorodnym ukształtowaniu i pokryciu oraz w różnych warunkach meteorologiczno-hydrologicznych, ocena zagrożenia bronią masowego rażenia/BMR/ będzie nastroczała wiele trudności, zwłaszcza związanych z określeniem prawdopodobnego czasu i miejsca użycia przez nieprzyjaciela tej broni.

Podczas wykonywania marszu przez pułk, można spodziewać się, że nieprzyjaciel będzie stosował BMR za pomocą lotnictwa oraz rakiet operacyjno-strategicznych, a przy zbliżeniu się do rubieży styczności z nim - również za pomocą artylerii lufowej i rakietowej.

Na trasie marszu najbardziej zagrożone BMR nieprzyjaciela będą wszelkiego rodzaju ciałniny /wąskie przejścia między jeziorami, bagnami, lasami itp./, przeprawy wodne /mostowe i promowe/, węzły dróg, miasta, osiedla itp. Należy nadmienić, że porażenie tych obiektów wówczas stanowi przeszkodę, jeżeli w pobliżu nich nie ma dróg obejścia. Poza tym zagrożenie BMR może występować na całej dłu gości drogi marszu, a zagrożenie skażeniami z kierunku napływu mas powietrza /wiatrów przyziemnych i średnich wiatrów na dużych wysokościach/.

Bezpośrednie uderzenia jądrowe nieprzyjaciela wykonane na kolumnę marszową pułku w zasadzie niszczą te pododdziały, które znalazły się w zasięgu czynników rażenia tej broni. Przyjmuje się, że jedno uderzenie jądrowe może zniszczyć pododdział od kompanii piechoty /baterii artylerii/ do kompanii czołgów i batalionu piechoty /dywizjonu artylerii/. Poza tym powietrzne i naziemne uderzenia jądrowe niszczą odcinki dróg, tworzą na nich zawały z drzew i zabudowań oraz powodują pożary lasów i osiedli. Na skutek tych zniszczeń niektóre odcinki drogi marszu mogą stać się nieprzejezdne. Wyniknie stąd konieczność szukania dróg obejścia.

Naziemne uderzenia jądrowe mogą ponadto spowodować promieniotwórcze skażenie drogi. Wielkość tego skażenia zależy będzie od kierunku średnich wiatrów na dużych wysokościach. Jeżeli średnie wiatry są prostopadłe do drogi marszu, to skażeniu ulegnie odcinek drogi równy szerokości strefy ska-

zeń promieniotwórczych. Natomiast przy wiatrach równoległych do drogi marszu może nastąpić skażenie na bardzo dużym odcinku drogi, równym długości strefy skażeń promieniotwórczych /od kilkudziesięciu do kilkuset kilometrów/. W związku z tym nieodzowną koniecznością będzie dokonanie korekty drogi marszu poza strefę skażeń promieniotwórczych.

Naziemne uderzenia jądrowe nieprzyjaciela wykonane na obiekty znajdujące się od strony powietrznej w stosunku do drogi marszu, mogą spowodować sytuację, w której maszerujące pododdziały niespodziewanie znajdą się w strefie opadania pyłu promieniotwórczego. Sytuacja taka może zaistnieć tylko w warunkach, gdy uderzenia te zostaną wykonane masowo lub pojedynczo, lecz w niewielkiej odległości od drogi, nie pozwalającej opuścić pododdziałom zagrożonego odcinka przed opadnięciem pyłu promieniotwórczego.

Bezpośrednie uderzenia chemiczne nieprzyjaciela na kolumnę marszową pułku mogą nie tylko porazić pododdziały w miejscach, gdzie zostały wykonane, lecz również na obszarach wielokrotnie większych. Rażące działanie uderzeń chemicznych zależy od warunków meteorologicznych, a szczególnie od kierunku wiatrów przyziemnych. Na przykład: wykonane uderzenie chemiczne nieprzyjaciela środkiem trującym Vx z aparatów wylewczych jednego samolotu przy wietrze prostopadłym do drogi marszu może porazić kolumnę wojsk o długości do trzech kilometrów, natomiast przy wietrze równoległym do drogi marszu - o długości do kilkunastu kilometrów.

Groźne w skutkach są nie tylko uderzenia chemiczne wykonane bezpośrednio na maszerujące kolumny wojsk, ale również na obiekty odległe od strony podwietrznej od drogi marszu do kilkunastu kilometrów. Przemieszczanie się skażonego powietrza przez drogę marszu, jeżeli nie zostało rozpoznane w porę, może spowodować porażenie żołnierzy pododdziału, który niespodziewanie wejdzie w zatrutą atmosferę.

Poza tym nieprzyjaciel może wykonywać uderzenia środkami zapalającymi /napalmem/ na maszerujące kolumny wojsk, rażąc nimi siłę żywą i sprzęt bojowy. Poważną przeszkodą na drodze marszu mogą być pożary przydrożnych zabudowań, drzew i lasów, powstałe od uderzeń jądrowych i środków zapalających nieprzyjaciela.

3. ROZPOZNANIE SKAŻEŃ

W celu uprzedzenia pododdziałów i dostarczenia danych dowódcom i sztabom o uderzeniach BMR i skażeniach w pułku organizuje się system obserwacji i rozpoznania skażeń. System ten polega na:

- zorganizowaniu w poszczególnych elementach ugrupowania marszowego pułku ruchomych posterunków obserwacji skażeń;
- zorganizowaniu w ubezpieczeniu czołowym i bocznym patroli rozpoznania skażeń.

Przy stanowisku dowodzenia pułku organizuje się posterunek obserwacji skażeń siłami drużyny rozpoznania skażeń z plutonu chemicznego pułku. W batalionach organizuje się posterunki /patrole/ obser-

dwuzyn

wacji skażeń ze składu schemizowanych kompanii. W kompaniach obserwację skażeń prowadzą obserwatorzy ogólnowojskowi.

Zadaniem posterunków obserwacji skażeń oraz obserwatorów ogólnowojskowych kompanii jest prowadzenie okrężnej obserwacji wzdłuż drogi marszu, wykrywanie uderzeń jądrowych i chemicznych oraz określanie ich parametrów, śledzenie za sygnałami o skażeniach, meldowanie dowódcom o skażeniach i ogłaszanie sygnałów powiadamiania o skażeniach. W niektórych wypadkach ruchome posterunki i obserwatorzy mogą prowadzić rozpoznanie skażeń terenu i drogi marszu.

Do ubezpieczenia czołowego pułku z zasady przydziela się drużynę rozpoznania skażeń z plutonu chemicznego. W szczególnych wypadkach taką drużynę można przydzielić do ubezpieczenia bocznego działającego na kierunku podwietrzny od drogi marszu. Zwykle jednak w ubezpieczeniu tym organizuje się patrol rozpoznania skażeń ze składu drużyny schemizowanej pododdziału ubezpieczającego.

Zadaniem patroli rozpoznania skażeń jest wykrycie skażeń chemicznych i promieniotwórczych w terenie i powietrzu, powiadomienie o tych skażeniach maszerujących pododdziałów i sztabu pułku, określenie granic terenu skażonego lub granic terenu, nad którym przemieszcza się skażone powietrze, oznaczenie tych granic oraz ustalenie i oznaczenie dogodnej drogi obejścia terenu skażonego. Oprócz bezpośredniego wykrywania skażeń patrole wykrywają

znaki informujące o skażeniach wystawiane przez oddziały maszerujące w przodzie lub przez posterunki regulacji ruchu, posterunki i patrole OT, OC i inne. W wypadku napotkania strefy skażeń promieniotwórczych patrol z ubezpieczenia czołowego pułku rozpoznaje i oznacza na drodze marszu jej przednią granicę /0,5 R/h/ oraz maksymalną moc dawki /max R/h/.

W razie wykrycia skażeń należy o tym natychmiast meldować na SD pułku. Z kolei SD pułku powinno powiadomić o skażeniach wszystkie elementy ugrupowania marszowego pułku, SD dywizji, sąsiadów wykonujących marsz po równoległej drodze od strony zawietrznej oraz wszystkie inne sztaby i wojska działające na kierunku marszu pułku. Powiadomienie o skażeniach przekazuje się za pomocą:

- środków łączności radiowej;
- sygnałów świetlnych i dźwiękowych;
- postawienia znaków ostrzegawczych;
- wystawienia dodatkowej regulacji ruchu;
- zmotoryzowanych gońców.

4. POKONYWANIE STREF SKAŻEŃ

Rozpoznanie skażenia na drodze marszu obchodzi się od strony podwietrznej. Jeżeli nie można znaleźć obejścia, to pułk pokonuje skażony odcinek drogi tylko na rozkaz dowódcy dywizji, a pododdziały do szczebla kompanii /równorzędnej/ - tylko na rozkaz dowódcy pułku. Należy jednak mieć na uwadze, że pokonywanie terenu skażonego środkami trującymi jest nie zalecane, nawet w wypadkach nagłych,

gdy zależy na utrzymaniu wysokiego tempa marszu. Wiąże się ono bowiem z koniecznością przeprowadzenia całkowitych zabiegów specjalnych całego pododdziału oraz z zagrożeniem wystąpienia dodatkowych strat w sile żywej.

Jeżeli istnieje bezwzględna konieczność pokonania odcinka skażonej drogi, na przykład przechodzącego przez ciasninę terenową /wąskie przejście między jeziorami, bagnami, lasami, górami/, przeprawę mostową itp. - to przed jego przednią granicą należy zarządzić: nałożenie przez cały stan osobowy masek przeciwgazowych, a ponadto przez żołnierzy jadących na wierzchu pojazdów mechanicznych - ogólnowojskowej odzieży ochronnej; zamknięcie w wozach bojowych włazów, luk i otworów strzelniczych oraz włączenie urządzeń filtrowentylacyjnych; pozamykanie w pojazdach mechanicznych drzwi i okien; zaznurowanie na środkach transportowych plandek, a jeśli ich nie ma - przykrycie sprzętu i materiałów narzutami, matami itp.; nałożenie na uzbrojenie pokrowców.

Za właściwe przygotowanie pododdziałów do pokonania skażonego terenu odpowiedzialni są dowódcy pododdziałów. Szef zabezpieczenia chemicznego pułku i instruktorzy chemiczni powinni osobiście sprawdzić to przygotowanie. O gotowości pododdziałów do pokonywania skażonej drogi dowódcy batalionów/kompanii/ i szef zabezpieczenia chemicznego meldują dowódcy pułku.

Podczas pokonywania skażonej drogi odległości

między pojazdami powinny być zwiększone do tego stopnia, aby wzajemnie nie skażały się środkami trującymi. Poza tym pojazdy w miarę możliwości nie powinny ocierać się burtami o skażone liście i gałęzie przydrożnych drzew i krzewów. Prędkość pojazdów powinna być tak uregulowana, aby nie powodowała podnoszenia się pyłu, który nasycony jest ciepłymi drobinami środka trującego.

Pododdziały podobnie przygotowują się i pokonują odkażoną drogę. Podczas pokonywania tej drogi sprzęt bojowy i pojazdy mogą ulec częściowemu skażeniu. Dlatego też, zarówno po pokonaniu skażonej, jak i odkażonej drogi, powinno się ludzi, sprzęt bojowy i pojazdy poddać kontroli stopnia skażenia, a w wypadku wykrycia skażeń - całkowitym zabiegiem sanitarnym i specjalnym.

Podczas przygotowywania się pododdziałów do pokonania odcinka drogi, nad którym przemieszcza się skażone powietrze środkiem trującym /z wyjątkiem aerozolu Vx/ zarządza się dla stanu osobowego pododdziałów nałożenie tylko masek przeciwgazowych oraz w wozach bojowych i pojazdach zamknięcie włazów drzwi i okien oraz włączenie urządzeń filtrowentylacyjnych. Nie zabezpiecza się przed skażeniami sprzętu i materiałów. Po pokonaniu takiego odcinka drogi żołnierze przed zdjęciem masek przeciwgazowych powinni odkazić wierzchnie umundurowanie pakietami silikażelowymi.

Drogę marszu, którą przegrodziła strefa skażeń promieniotwórczych, pododdziały mogą pokonywać w wypadku, gdy żołnierzom nie grozi pochłonięcie daw-

ki większej niż dopuszczalna. Dawkę dopuszczalną na dany dzień walki określa dowódca dywizji lub dowódca pułku.

Strefę skażeń promieniotwórczych najkorzystniej jest pokonywać po drogach o twardej nawierzchni, na których nie wznieca się kurzu i pyłu, ponieważ uzyskuje się wtedy najniższy stopień skażenia ludzi, sprzętu bojowego i pojazdów. W związku z tym niekiedy opłaca się zejść z wyznaczonej drogi marszu, aby pokonać strefę skażeń promieniotwórczych drogą o lepszej nawierzchni. Szczególnie wskazana jest zmiana drogi marszu przez strefę skażeń promieniotwórczych, jeżeli jest to droga gruntowa. Decyzję o zmianie drogi marszu podejmuje dowódca dywizji na prośbę dowódcy pułku.

Do pokonywania strefy skażeń promieniotwórczych powinno się przygotować pododdziały tak, jak do pokonywania terenu skażonego środkami trującymi, mimo iż środki trujące są bardziej niebezpieczne aniżeli pył promieniotwórczy. Podczas pokonywania strefy skażeń promieniotwórczych pojazdy powinny między sobą utrzymywać zwiększone odległości, tak aby się wzajemnie nie opylały. Ponadto pojazdy powinny jechać z możliwie największą prędkością, co zapewnia stanowi osobowemu krótki okres przebywania w strefie skażeń i pochłonięcie mniejszej dawki promieniowania. Po pokonaniu strefy skażeń należy poddać żołnierzy, sprzęt bojowy i pojazdy kontroli stopnia skażenia, a w razie stwierdzenia, że stopień ten przekracza bezpieczne skażenie -

przeprowadzić z nimi zabiegi sanitarne i dezaktywację.

Jeżeli moc dawki w strefie skażeń promieniotwórczych jest tak wysoka, że zagraża stanowi osobowemu pochłonięcie większej dawki niż dopuszczalna, wówczas powinno się zatrzymać pododdziały przed strefą skażeń do czasu, kiedy moc dawki spadnie do odpowiedniej wielkości, pozwalającej na kontynuowanie marszu. Można również dokonać pododdziałami obejścia na kierunku, gdzie występuje niższa moc dawki.

5. KONTROLA STOPNIA SKAŻENIA

Pododdziały pułku po pokonaniu skażonego terenu zatrzymują się na z góry ustalonym odcinku drogi marszu, celem przeprowadzenia kontroli stopnia skażenia ludzi, sprzętu bojowego i pojazdów przez specjalnie zorganizowane posterunki kontroli stopnia skażenia ze składu drużyn schemizowanych. Posterunki te rozpoczynają pracę od czoła kolumn marszowych kompanii /równorzędnych/ prowadząc kontrolę metodą wybiórczą.

Kontrolę stopnia skażenia promieniotwórczego prowadzi się za pomocą rentgenoradiometru. Na skażonych powierzchniach odzieży ochronnej, umundurowania, sprzętu bojowego i pojazdów pisze się, na przykład kredą, liczby w milirentgenach na godzinę powyżej bezpiecznych skażeń.

Kontrolę stopnia skażenia środkami trującymi prowadzi się metodą wzrokową oraz za pomocą przyrządu rozpoznania chemicznego. Skażenia wykryte na

powierzchniach indywidualnych środków ochrony, umundurowania, sprzętu bojowego i pojazdów, obrysowuje się kredą.

6. LIKWIDACJA SKAŻEŃ

Likwidacja skażeń jest ważnym elementem przywrócenia zdolności bojowej skażonym pododdziałom i stworzenia im warunków do dalszego kontynuowania marszu. Każdorazowo po wyjściu z terenu skażonego w pododdziałach należy zarządzić przeprowadzenie częściowych zabiegów sanitarnych stanu osobowego oraz częściowych zabiegów specjalnych sprzętu bojowego i pojazdów za pomocą etatowych pakietów i zestawów oraz środków podręcznych.

W wypadku skażeń promieniotwórczych żołnierze po przeprowadzonej częściowej dezaktywacji mogą zdjąć indywidualne środki ochrony przed skażeniami. Jeżeli po dezaktywacji przeprowadzona kontrola wykaże, że stopień skażenia nie został obniżony do wielkości bezpiecznej, należy dezaktywację powtórzyć lub przeprowadzić całkowitą dezaktywację pododdziału.

W wypadku skażeń chemicznych żołnierze powinni do kilku minut od momentu skażenia przeprowadzić częściowe zabiegi sanitarne odkrytych części ciała oraz indywidualnych środków ochrony i umundurowania za pomocą pakietów przeciwchemicznych. Ze względu na długość kolumny marszowej pułku zatrzymanie się pododdziałów po wyjściu z terenu skażonego może nastąpić dopiero po 1-2 godzinach. Dlatego też częściowe zabiegi sanitarne żołnierze jadący na ze-

wnętrz pojazdów powinni przeprowadzić w czasie jazdy. Zdjęcie masek przeciwgazowych i odzieży ochronnej może nastąpić dopiero po przeprowadzeniu z pododdziałami całkowitych zabiegów sanitarnych i całkowitego odkażania.

Całkowite zabiegi sanitarne i specjalne /odkażanie i dezaktywację/ w pododdziałach można również prowadzić etatowymi zestawami i pakietami oraz środkami podręcznymi. Najczęściej jednak całkowite zabiegi ze skażonymi pododdziałami przeprowadzają pododdziały chemiczne, jak pluton chemiczny pułku, kompania chemiczna dywizji lub pododdział zabiegów specjalnych brygady chemicznej. Zezwolenie na przeprowadzenie całkowitych zabiegów specjalnych z bp /kcz/ i wyżej wydaje dowódca dywizji.

Po otrzymaniu zezwolenia na przeprowadzenie całkowitych zabiegów sanitarnych i specjalnych wyznacza się rejon /odcinek drogi/ zabiegów specjalnych. W trakcie organizacji zabiegów zapoznaje się dowódców skażonych pododdziałów z rozmieszczeniem instalacji specjalnych, dojazdem do nich oraz wyjazdem do rejonu /odcinka drogi/ zbiórki. Następnie z pododdziałów wyznacza się żołnierzy /nie skażonych lub po częściowych zabiegach sanitarnych/ do obsługi instalacji i prowadzenia zabiegów, regulacji ruchu oraz ubezpieczenia rejonu zabiegów. W czasie prowadzenia zabiegów sukcesywnie kieruje się pojazdy na miejsca pracy przy instalacjach specjalnych, a skażonych żołnierzy na plac zabiegów sanitarnych. Żołnierzom skażonym środkiem trującym

wymienia się umundurowanie. Pula wymienna umundurowania wożona jest w tyłach pułku i na żądanie dostarczana do punktu zabiegów specjalnych.

Jeżeli w pobliżu drogi marszu znajduje się łaźnia, stacja mycia samochodów, myjki samochodów lub hydranty wodociągowe, to można urządzenia te wykorzystać do prowadzenia zabiegów sanitarnych i specjalnych po uzgodnieniu z organami obrony cywilnej.

Odzież ochronnej i umundurowania skażonego środkami trującymi nie odkaża się, lecz ładuje w worki pogumowane i gromadzi w wyznaczonym miejscu przy drodze marszu na tzw. punkcie zbiórki skażonego umundurowania /PZSU/. O lokalizacji tego punktu melduje się do sztabu dywizji. Worki ze skażoną odzieżą ochronną i umundurowaniem ewakuuje się do punktów odkażania umundurowania /POU/.

Narzut i mat wykonanych z materiałów podręcznych również nie odkaża się, lecz po zdjęciu ich ze sprzętu bojowego i pojazdów należy zebrać w jednym miejscu i oznaczyć chorągiewką ostrzegawczą lub tablicą z napisem "Skażone".

Z żołnierzami, którzy prowadzili odkażanie lub bezpośrednio stykali się z przedmiotami skażonymi środkami trującymi, należy przeprowadzić całkowite zabiegi sanitarne.

Po zabiegach sanitarnych i specjalnych kieruje się ludzi, sprzęt bojowy i pojazdy do rejonu zbiórki. W rejonie tym czyści się i konserwuje sprzęt oraz przygotowuje pododdziały do kontynuowania marszu.

7. KONTROLA NAPROMIENIENIA ŻOŁNIERZY

Podstawową komórką organizującą kontrolę napromienienia żołnierzy jest kompania /równorzędna/. W okresie przygotowawczym do marszu w pododdziałach uzupełnia się brakujące dozymetry, ładuje dozymetry jonizacyjne oraz organizuje grupową kontrolę napromienienia, przydzielając po jednym dozymetrze jonizacyjnym na grupę żołnierzy, na przykład: na drużynę, załogę, obsługę itp.

Po pokonaniu przez pułk strefy skażeń promieniotwórczych i przeprowadzeniu zabiegów zbiera się w pododdziałach dozymetry i dokonuje odczytu pochłoniętych dawek. Niekiedy pomiary takie przeprowadza się po zakończeniu marszu i osiągnięciu przez pułk rejonu wyjściowego. Meldunki z pododdziałów o stanie napromienienia żołnierzy zbiera i opracowuje pomocnik szefa sztabu pułku do spraw organizacyjno-ewidencyjnych. Na podstawie tych meldunków szef zabezpieczenia chemicznego z pomocnikiem szefa sztabu do spraw operacyjnych dokonują oceny napromienienia stanu osobowego pułku.

Przyjmuje się, że w ciągu dobowego marszu żołnierze nie powinni otrzymać większej dawki niż 10 rentgenów. Jeżeli grozi otrzymanie większej dawki, to powinno się pododdziały zatrzymać przed strefą skażeń promieniotwórczych do chwili odpowiedniego spadku mocy dawki.

8. ZABEZPIECZENIE W SPRZĘT I MATERIAŁY CHEMICZNE

W okresie przygotowawczym do marszu powinno

się uzupełnić braki w sprzęcie i materiałach chemicznych, przeprowadzić kontrolę stanu technicznego sprzętu chemicznego, sprawdzić szczelność masek przeciwgazowych i wentylowanych pomieszczeń wozów bojowych oraz dokonać naprawy bieżącej sprzętu chemicznego.

Na okres marszu powinien być pułk zaopatrzony w sprzęt i materiały chemiczne zgodnie z obowiązującymi normami oraz aktualnymi potrzebami, które wynikają z istniejącej sytuacji. Ponadto w pododdziałach i w kompanii zaopatrzenia pułku powinno się zgromadzić ruchome zapasy sprzętu i materiałów chemicznych w ilości określonej normami. Poza ruchomymi zapasami wskazane jest dodatkowe posiadanie przy zestawach odkażających doraźnego zapasu pakietów odkażających i dezaktywacyjnych /po jednym pakiecie odkażającym i dezaktywacyjnym przy każdym zestawie/.

W wypadku masowych skażeń chemicznych może nastąpić nadmierne zużycie indywidualnych środków ochrony przed skażeniami oraz pakietów odkażających. W związku z tym zaopatrzenie pododdziałów w te środki może być zrealizowane transportem samochodowym zaraz po pokonaniu terenu skażonego lub w okresie długiego odpoczynku.

9. WYKORZYSTANIE PLUTONU CHEMICZNEGO

W okresie przygotowawczym do marszu pluton chemiczny rozmieszcza się w pobliżu SD pułku. Jedną drużynę rozpoznania skażeń /drsrk/ tego plutonu wydziela się na SD pułku jako posterunek obserwacji skażeń. Pozostałe drsrk wykorzystuje się

wypadku potrzeby prowadzenia rozpoznania w rejonie rozmieszczenia pułku. Drużynę zabiegów specjalnych /drzs/ utrzymuje się w gotowości do prowadzenia zabiegów w pododdziałach pułku.

Na okres marszu pluton chemiczny można wykorzystać następująco: jedną drnsk przydzielić do awangardy /szpicy czołowej/, jedną drnsk do patrolu rozpoznawczego, pozostałe drnsk i drzs pozostawić w odwodzie pułku. Nie jest to jedyny sposób wykorzystania plutonu. W uzasadnionych sytuacjach można przydzielić drnsk do elementów lub pododdziałów pułku, na przykład: do ubezpieczenia bocznego, do oddziału zabezpieczenia ruchu /OZR/, do tyłowego stanowiska dowodzenia /TSD/, do batalionów itp. Można również cały pluton pozostawić w odwodzie, oprócz jednej drnsk, którą obowiązkowo należy wydzielić na SD pułku. Poza tym powinno się przewidzieć część plutonu do składu grupy ratunkowo-ewakuacyjnej, na przykład: jedną drnsk i jedną instalację z drzs.

Podczas marszu pluton chemiczny znajduje się w kolumnie marszowej za SD pułku, w gotowości do prowadzenia rozpoznania skażeń i zabiegów specjalnych. Niekiedy pluton można wysunąć na czoło ugrupowania marszowego pułku /w czasie odpoczynku pułku/ i rozmieścić go przed odcinkiem drogi marszu najbardziej zagrożonym uderzeniami BMR nieprzyjaciela, na przykład przed przeprawą mostową, ciałniną terenową itp. celem zabezpieczenia marszu pułku pod względem chemicznym.

W wypadku uderzeń BMR nieprzyjaciela na kolumnę marszową pułku lub utworzenia się stref skażeń na drodze marszu, wykorzystuje się drzsk do prowadzenia rozpoznania skażeń i dróg obejścia tych skażeń oraz do kontroli stopnia skażenia, natomiast drzs do prowadzenia zabiegów specjalnych bezpośrednio w ugrupowaniu marszowym pododdziałów, bądź na punktach zabiegów specjalnych /PZS/ organizowanych na drodze marszu lub w jej pobliżu. Jeżeli nie znaleziono drogi obejścia terenu skażonego ST, można wykorzystać drzs do odkażenia odcinka drogi, na przykład na przeprawie.

W wypadku uderzeń środkami zapalającymi nieprzyjaciela na kolumnę marszową pułku, instalacje rozlewcze drzs mogą być wykorzystane do gaszenia pożarów.

10. ZAKRES PRACY SZEFA ZABEZPIECZENIA CHEMICZNEGO W OKRESIE PRZYGOTOWAWCZYM DO MARSZU

Szef zabezpieczenia chemicznego zostaje zapoznany z zadaniem pułku na marsz podczas orientowania operacyjnego. Jednocześnie otrzymuje on od dowódcy lub szefa sztabu pułku wytyczne na przygotowanie danych do decyzji. Jeżeli takich wytycznych nie otrzyma, to przygotowuje dane z pełnego zakresu zabezpieczenia chemicznego.

Do opracowania danych szef zabezpieczenia chemicznego wykorzystuje: treść zadania bojowego pułku, zamiar dowódcy pułku, zarządzenie zabezpieczenia chemicznego /lub OPBMR/ dywizji, wytyczne do-

wódcy pułku, rozpracowywane dane przez sztab pułku i szefów rodzajów wojsk i służb oraz własne rozpoznanie w sytuacji. Przygotowanie danych polega na przeprowadzeniu analizy zadania, kalkulacji czasu i oceny położenia oraz opracowaniu meldunku.

Analizując zadanie pułku na marsz szef zabezpieczenia chemicznego wyjaśnia:

- drogę marszu /etapami/;
- punkt wyjściowy i czas jego przekroczenia;
- ilość i rodzaj odпочыnków podczas marszu;
- warunki zagrożenia i szczególnie zagrożone odcinki drogi marszu;
- rejon wyjściowy /ześrodkowania/ pułku po wykonaniu marszu i czas jego osiągnięcia;
- siły i środki wyższego szczebla przeznaczone do zabezpieczenia poszczególnych odcinków drogi marszu w zakresie rozpoznania i likwidacji skażeń;
- zadania pułku w zakresie zabezpieczenia chemicznego.

We wnioskach z przeprowadzonej analizy zadania określa:

- miejsce pułku w ugrupowaniu marszowym dywizji;
- stopień zagrożenia pułku BMR nieprzyjaciela;
- zakres przedsięwzięć zabezpieczenia chemicznego, które mogą być wykonywane przez przełożonych na korzyść pułku;
- zakres przedsięwzięć zabezpieczenia chemicznego, które wykonywać będzie pułk własnymi siłami i środkami;
- potrzebę współdziałania z sąsiadami w zakresie

organizacji i realizacji przedsięwzięć zabezpieczenia chemicznego.

Przeprowadzając kalkulację czasu szef zabezpieczenia chemicznego określa:

- czas meldowania danych u dowódcy pułku;
- czas na przygotowanie danych,
z tego na: - analizę zadania;
 - ocenę położenia;
 - opracowanie meldunku;
- czas wysłuchania zadań i wytycznych dowódcy pułku;
- czas gotowości pułku do marszu i gotowości zabezpieczenia chemicznego;
- czas na organizację przedsięwzięć zabezpieczenia chemicznego,
z tego na: - opracowanie i wydanie wytycznych dla dowódców pododdziałów;
 - wydanie zarządzenia wstępnego i na marsz dla dowódcy plutonu chemicznego;
 - organizację zaopatrzenia w sprzęt i materiały chemiczne;
 - kontrolę sprzętu chemicznego;
 - kontrolę przedsięwzięć zabezpieczenia chemicznego realizowanych przez pododdziały.

Po kalkulacji czasu szef zabezpieczenia chemicznego przeprowadza ocenę położenia. Na tę ocenę składa się: ocena nieprzyjaciela, ocena warunków meteorologicznych, ocena terenu i ocena wojsk własnych.

Oceniając nieprzyjaciela szef zabezpieczenia chemicznego wyjaśnia:

- dane o przygotowywaniu się nieprzyjaciela do stosowania BMR;
- prawdopodobieństwo stosowania BMR przez nieprzyjaciela;
- jakie obiekty są najbardziej zagrożone BMR nieprzyjaciela na kierunku marszu pułku;
- za pomocą jakich środków przenoszenia nieprzyjaciel może stosować BMR;
- jakie odcinki drogi marszu są zagrożone działaniem grup dywersyjnych nieprzyjaciela.

We wnioskach z przeprowadzonej oceny nieprzyjaciela określa:

- stopień zagrożenia pułku uderzeniami BMR nieprzyjaciela;
- rejony i rubieże prawdopodobnych porażen i skażeń;
- konieczne przedsięwzięcia zabezpieczenia przed skutkami BMR;
- sposoby wykorzystania plutonu chemicznego.

Podczas oceny warunków meteorologicznych w rejonie ześrodkowania, na kierunku marszu i w rejonie /pośrednim/ wyjściowym szef zabezpieczenia chemicznego wyjaśnia:

- warunki w przyziemnych i górnych warstwach atmosfery;
- trwałość środków trujących w terenie;
- prawdopodobne kierunki, prędkości i zasięgi rozprzestrzeniania się obłoków promieniotwórczych i skażonej atmosfery ST /pierwotnego i wtórnego obłoku/;

- możliwości powstawania pożarów oraz kierunki i prędkości ich rozprzestrzeniania się.

We wnioskach z oceny warunków meteorologicznych określa:

- prawdopodobne usytuowanie /w stosunku do drogi marszu/ stref skażeń promieniotwórczych i chemicznych oraz przemieszczania się skażonej atmosfery ST;
- do jakich rubieży /obiektów/ wykonane uderzenia BMR nieprzyjaciela zagrażają skażeniami;
- wpływ opadów atmosferycznych na stopień skażenia i zagrożenie pożarami;
- kierunki obejścia skażeń.

Oceniając teren szef zabezpieczenia chemicznego ustala:

- ciałniny, przeprawy, węzły dróg, miasta i osiedla znajdujące się na drodze marszu;
- rubieże przegradzające drogę marszu /rzeki, góry, jeziora itp./;
- kompleksy leśne;
- drożnię przyległą do drogi marszu;
- źródła wody;
- miejscowości wyposażone w wodociągi i hydranty oraz łaźnie i myjki samochodowe;
- drogi dojazdu do rubieży i rejonów planowanych zabiegów specjalnych przez szczebel wyższy, sąsiadów i OC;
- rejonny porażone i skażone.

We wnioskach z oceny terenu określa:

- najbardziej zagrożone rubieże i objekty;

- możliwości obejścia ciałnin, węzłów dróg, miast i osiedli;
- najbardziej dogodne rubieże i rejony do prowadzenia zabiegów specjalnych oraz rozmieszczenia punktów zbiórki skażonego umundurowania;
- miejscowości, w których można korzystać z urządzeń wodnych;
- najdogodniejsze obejścia ewentualnych rejonów porażen i skażeń;
- prawdopodobne rubieże nakładania indywidualnych środków ochrony przed skażeniami.

Podczas oceny wojsk własnych szef zabezpieczenia chemicznego wyjaśnia:

- stopień ukończenia pododdziałów i plutonu chemicznego w sprzęt i materiały chemiczne;
- stan ruchomych zapasów sprzętu i materiałów chemicznych w pułkowym punkcie gospodarczym /PPG/ i w pododdziałach;
- termin dowiezienia brakującego sprzętu i materiałów chemicznych do PPG przez dywizję;
- stan techniczny sprzętu chemicznego i możliwości dokonania jego naprawy;
- stan wyszkolenia chemicznego żołnierzy;
- stan napromienienia żołnierzy;
- ukończenie i możliwości plutonu chemicznego w zakresie rozpoznania skażeń, zabiegów specjalnych i odkażania terenu.

We wnioskach z oceny wojsk własnych określa:

- braki w sprzęcie i materiałach chemicznych oraz możliwości ich uzupełnienia;

- kolejność i terminy zaopatrywania pododdziałów w sprzęt i materiały chemiczne;
- kolejność i terminy przeprowadzenia kontroli technicznej sprzętu chemicznego oraz szczelności masek przeciwgazowych i wentylowanych pomieszczeń wozów bojowych;
- sposób zabezpieczenia pojazdów mechanicznych w przykrycia;
- które pododdziały wymagają przeprowadzenia treningów z zakresu posługiwania się sprzętem chemicznym;
- jaki jest wpływ dotychczasowego napromienienia żołnierzy na zdolność bojową pododdziałów/wspólnie z oficerem operacyjnym i starszym lekarzem/;
- wielkość dopuszczalnej dawki promieniowania, jaką żołnierze mogą otrzymać w czasie marszu /w ciągu doby/;
- podział i wykorzystanie plutonu chemicznego.

Szef zabezpieczenia chemicznego na podstawie wyciągniętych wniosków z analizy zadania i oceny położenia opracowuje meldunek dla dowódcy pułku z zakresu nakazanych zagadnień lub całości kształtu zabezpieczenia chemicznego. Meldunek taki składa się z dwóch części. Pierwsza część posiada charakter informacyjny, druga - zawiera propozycje z zakresu organizacji przedsięwzięć zabezpieczenia chemicznego.

W pierwszej części meldunku szef zabezpieczenia chemicznego może przedstawić następujące zagadnienia:

- stopień zagrożenia BMR nieprzyjaciela;
- najbardziej zagrożone BMR odcinki drogi marszu;
- wpływ warunków atmosferycznych na zasięg skażeń i porażen pododdziałów;
- stan napromienienia żołnierzy i jego wpływ na gotowość bojową pułku;
- ustalona przez przełożonych dopuszczalna dawka napromienienia żołnierzy na okres marszu;
- stan wyszkolenia chemicznego żołnierzy;
- rozpoznanie skażeń organizowane na drodze marszu siłami dywizji, wyższego szczebla, OT i OC;
- planowane przez przełożonych rubieże /rejony/zabiegów specjalnych na kierunku marszu;
- ukompletowanie i możliwości plutonu chemicznego;
- ukompletowanie pododdziałów w sprzęt i materiały chemiczne;
- stan zapasów ruchomych sprzętu i materiałów chemicznych;
- termin uzupełnienia braków w sprzęcie i materiałach chemicznych przez dywizję;
- nakazany przez przełożonych czas osiągnięcia gotowości zabezpieczenia chemicznego.

W drugiej części meldunku szef zabezpieczenia chemicznego może przedstawić następujące propozycje:

- na jakich odcinkach drogi skupić główny wysiłek rozpoznania skażeń;
- w jakich elementach ugrupowania marszowego mieć zorganizowane ruchome posterunki obserwacji skażeń i patrole rozpoznania skażeń;

- z jakimi oddziałami /pododdziałami/ utrzymywać stałą łączność powiadamiania o skażeniach;
- w jaki sposób pokonywać lub w jakim kierunku obchodzić /istniejące/ strefy skażeń/jeżeli nie podano w pierwszej części meldunku/;
- w jaki sposób organizować likwidację skażeń;
- w jakiej kolejności i w jakich terminach zorga - nizować zaopatrzenie pododdziałów w sprzęt i materiały chemiczne oraz przeprowadzić kontrolę techniczną sprzętu chemicznego i kontrolę szczelności indywidualnych i zbiorowych środków ochrony przed skażeniami;
- w jakich pododdziałach przeprowadzić trening lub szkolenie chemiczne /szczególnie z nowo wcielonymi żołnierzami/;
- jaką przyjąć wielkość dawki napromienienia żoł - nierzy na okres marszu /jeżeli nie podano w pierwszej części meldunku/;
- jak wykorzystać pluton chemiczny podczas marszu.

Meldunek szefa zabezpieczenia chemicznego dla dowódcy pułku, zależnie od ogólnej sytuacji, warunków terenowych i atmosferyczno-hydrologicznych oraz innych czynników mających wpływ na zabezpie - czenie chemiczne marszu, może być ponadto wzboga - cony innymi zagadnieniami i propozycjami lub odbie - gać od wyżej podanej treści i formy.

Szef zabezpieczenia chemicznego referuje mel - dunek dla dowódcy pułku z mapy roboczej i notatek sporządzonych podczas przeprowadzania analizy zada - nia i oceny położenia. Po zaaprobowaniu przez do -

wódce pułku propozycji szef zabezpieczenia chemicznego powinien opracować wytyczne do zabezpieczenia chemicznego lub wstawkę do zarządzenia OPBMR na marsz pułku. Wytyczne lub wstawka mogą zawierać następujące zagadnienia:

- stopień zagrożenia BMR nieprzyjaciela podczas marszu;
- główny wysiłek rozpoznania skażeń;
- organizację obserwacji i rozpoznania skażeń w elementach ugrupowania marszowego pułku;
- przygotowanie stanu osobowego, sprzętu bojowego i pojazdów do pokonywania stref skażeń;
- sposoby likwidacji skażeń w pododdziałach;
- organizację i terminy przeprowadzenia kontroli technicznej sprzętu chemicznego oraz szczelności indywidualnych i zbiorowych środków ochrony przed skażeniami;
- prowadzenie treningów i szkolenia chemicznego w pododdziałach;
- termin gotowości zabezpieczenia chemicznego i inne przedsięwzięcia.

Wytyczne do zabezpieczenia chemicznego pułku na okres marszu wydaje dowódca pułku po rozkazie bojowym. Jeżeli dowódca pułku nie będzie miał czasu lub możliwości wydania takich wytycznych, to może polecić szefowi zabezpieczenia chemicznego, aby przekazał ich treść dowódcom pododdziałów.

Szef zabezpieczenia chemicznego podczas przeprowadzania analizy zadania i oceny położenia powinien ściśle współpracować i uzgadniać niektóre

propozycje /przedsięwzięcia/ z oficerami sztabu oraz szefami rodzajów wojsk i służb. Poza tym uzyskane dane z zakresu rozpatrywanych zagadnień oraz planowane przedsięwzięcia zabezpieczenia chemicznego powinien sukcesywnie wrysowywać na mapę roboczą znakami taktycznymi. Natomiast wszelkie obliczenia i kalkulacje, zadania i przedsięwzięcia, których nie można nanieść na mapę znakami taktycznymi, powinien zapisywać w notatniku. W związku z tym notatnik szefa zabezpieczenia chemicznego stanowi legendę /część opisową/ jego mapy roboczej.

- Szef zabezpieczenia chemicznego nanosi na mapę roboczą znakami taktycznymi następujące elementy:
- drogę marszu pułku oraz drogi marszu sąsiadów;
 - najbardziej zagrożone rubieże BMR i środkami zapalającymi nieprzyjaciela na kierunku marszu;
 - rejony zniszczeń, skażeń, pożarów i zawałów na kierunku marszu;
 - rejony działania grup dywersyjnych /desantowych/ nieprzyjaciela;
 - kierunki i rejony rozpoznania skażeń prowadzone przez pułk, dywizję i elementy OT na kierunku marszu i w rejonie ześrodkowania /długiego odpoczynku, wyjściowym/;
 - stałe i ruchome posterunki obserwacji skażeń organizowane w elementach ugrupowania pułku oraz przy SD pułku, dywizji, sąsiednich oddziałów, OT i OC;
 - stację obliczeniowo-analityczną skażeń przy SD dywizji;

- posterunki obserwacji meteorologicznej przy SD pułku i dywizji;
- warunki meteorologiczne w przyziemnych i górnych warstwach atmosfery;
- rubieże, rejony i punkty zabiegów specjalnych organizowane przez pułk oraz dywizję na kierunku marszu i w rejonie ześrodkowania /długiego odpoczynku, wyjściowym/;
- urządzenia wodne /łaźnie, myjki i myjnie, hydranty wodociągowe itd./ znajdujące się na kierunku marszu;
- rozmieszczenie plutonu chemicznego pułku i kompanii chemicznej dywizji oraz innych pododdziałów chemicznych /działających na korzyść pułku/ w ugrupowaniu marszowym i w rejonie ześrodkowania /długiego odpoczynku, wyjściowych/;
- składy i warsztaty chemiczne oraz punkty zbiórki uszkodzonego sprzętu pułku i dywizji;
- punkty zbiórki skażonego umundurowania na kierunku marszu i przy rejonach zabiegów specjalnych;
- inne elementy zabezpieczenia chemicznego.

W legendzie /części opisowej/ do mapy roboczej szefa zabezpieczenia chemicznego sporządzanej w notatniku, można ująć następujące zagadnienia:

- dane o możliwościach stosowania BMR przez nieprzyjaciela;
- zadania z zakresu organizacji obserwacji i rozpoznania skażeń, obserwacji meteorologicznej, kontroli napromienienia i stopnia skażenia, indywidualnej i zbiorowej ochrony przed skażeniami, za-

- biegów sanitarnych i specjalnych, treningów i szkolenia chemicznego, kontroli stanu technicznego sprzętu chemicznego oraz szczelności masek przeciwgazowych i pomieszczeń wozów bojowych itp.;
- podział i wykorzystanie plutonu chemicznego;
 - możliwości plutonu chemicznego;
 - zabezpieczenia pułku w sprzęt i materiały chemiczne /zestawienie danych o stratach, nakazane zgromadzenie ruchomych i doraźnych zapasów; urzutowanie zapasów, terminy dowozu sprzętu do pułku oraz pododdziałów itd./;
 - organizacja /schemat/ łączności szefa zabezpieczenia chemicznego;
 - sygnały powiadamiania;
 - warunki meteorologiczne w górnych warstwach atmosfery;
 - termin osiągnięcia gotowości zabezpieczenia chemicznego;
 - inne zagadnienia zabezpieczenia chemicznego.

Szef zabezpieczenia chemicznego w zarządzeniu na marsz dla plutonu chemicznego podaje:

- wiadomości o nieprzyjacielu: rubież styczności, stosowanie BMR, rejony lub rubieże zagrożone BMR, lotnictwem i grupami dywersyjnymi;
- zadanie pułku: droga marszu, rejon długiego odpoczynku, rejon wyjściowy;
- zadanie plutonu: czas gotowości do marszu, miejsce plutonu w ugrupowaniu marszowym, terminy odsłania drużyn do elementów ugrupowania marszowego, zadania na prowadzenie obserwacji i rozpozna-

nia skażeń oraz zadania na prowadzenie zabiegów specjalnych w planowanych rejonach /rubieżach/na kierunku marszu i w rejonie ześrodkowania /długiego odpoczynku, wyjściowego/;

- zabezpieczenie bojowe plutonu: obrona przeciwlotnicza, przeciwpancerna, przeciw grupom dywersyjnym, przeciwpożarowa itd.;
- zabezpieczenie techniczne plutonu: miejsce i termin pobrania sprzętu i materiałów, termin sprawdzenia stanu technicznego sprzętu i szczelności masek przeciwgazowych, wielkość doraźnych zapasów środków odkażających i dezaktywacyjnych, czas napełniania instalacji wodą itd.;
- sygnały alarmowe i dowodzenia;
- terminy przedstawiania meldunków bojowych i meteorologicznych;
- organizacja łączności ze sztabem pułku, szefem zabezpieczenia chemicznego i drużynami plutonu;
- miejsce szefa zabezpieczenia chemicznego podczas marszu pułku oraz w rejonie ześrodkowania /długiego odpoczynku, wyjściowego/.

Szef zabezpieczenia chemicznego po wydaniu wytycznych i zarządzeń przystępuje do planowania i organizowania zabezpieczenia pułku w sprzęt i materiały chemiczne oraz do kontroli realizacji na kazanych pododdziałom przedsięwzięć zabezpieczenia chemicznego.

11. ZAKRES PRACY SZEFA ZABEZPIECZENIA CHEMICZNEGO PODCZAS MARSZU

Podczas marszu szef zabezpieczenia chemicznego

z reguły znajduje się na stanowisku dowodzenia pułku i nieprzerwanie śledzi sytuację. Szczególną uwagę zwraca na meldunki i sygnały powiadamiania nadawane przez elementy rozpoznania i ubezpieczenia marszowego pułku. Ponadto analizuje nadsyłane meldunki i komunikaty meteorologiczne oraz ustala kierunki, z których istnieje zagrożenie skażeniami.

W wypadku wykonania przez nieprzyjaciela uderzeń jądrowych na kolumny marszowe pododdziałów pułku - szef zabezpieczenia chemicznego powinien:

- ustalić na jakie pododdziały zostały wykonane uderzenia jądrowe;
- na podstawie wyników obserwacji ustalić rodzaje i moce wybuchów jądrowych;
- dokonać oceny strat, skażeń i pożarów /strat bezpowrotnych i sanitarnych, napromienienia oraz czasu osłepienia stanu osobowego, strat sprzętu bojowego i pojazdów, pożarów lasów i zabudowań, oraz zawałów leśnych/;
- wyciągnąć wnioski z dokonanej oceny strat, skażeń i pożarów /stopień utraty zdolności bojowej pododdziałów, ilość żołnierzy, sprzętu bojowego i pojazdów podlegająca ewakuacji, pożary utrudniające akcję ratunkowo-ewakuacyjną, najdogodniejszą drogę obejścia rejonów porażonych, najdogodniejsze rejony do wyprowadzenia porażonych pododdziałów, wykorzystanie plutonu chemicznego w akcji ratunkowo-ewakuacyjnej/;
- przedstawić dowódcy /szefowi sztabu/ pułku krótki meldunek z dokonanej oceny strat, skażeń i pożarów;

- wydać zarządzenie dla plutonu chemicznego;
- wziąć udział w rekonesansie rejonów porażonych /w składzie patrolu oficerskiego/;
- kierować przedsięwzięciami zabezpieczenia chemicznego /rozpoznaniem skażeń, kontrolą dozymetryczną, dezaktywacją i gaszeniem pożarów, zapatrzeniem pododdziałów w sprzęt i materiały chemiczne/ w ramach akcji ratunkowo-ewakuacyjnej.

W wypadku wykonania przez nieprzyjaciela naziemnych uderzeń jądrowych i utworzenia się strefy skażeń promieniotwórczych na kierunku marszu -szef zabezpieczenia chemicznego powinien:

- ustalić miejsca i moce naziemnych wybuchów jądrowych;
- w razie braku danych o wybuchach - wysłać patrol rozpoznania skażeń, celem ustalenia na drodze marszu maksymalnych mocy dawek i granic strefy skażeń;
- dokonać oceny wielkości dawek promieniowania pochłoniętych przez stan osobowy pododdziałów, które podczas marszu znalazły się niespodziewanie w strefie skażeń;
- określić dopuszczalny czas rozpoczęcia pokonywania strefy skażeń przez pododdziały zatrzymane przed przednią granicą tej strefy;
- określić stopień skażenia promieniotwórczego stanu osobowego, sprzętu bojowego i pojazdów po pokonaniu /po wyjściu/ strefy skażeń;
- wyciągnąć wnioski z dokonanej oceny skażeń /stopień utraty zdolności bojowej pododdziałów ,

sposób działania pododdziałów, które znalazły się w strefie skażeń, rubież nakładania środków ochrony, czas i tempo pokonywania strefy skażeń, potrzebę prowadzenia zabiegów, czas i najdogodniejszy rejon do prowadzenia zabiegów, potrzebę udzielenia pomocy przez wyższy szczebel w zakresie zabiegów itd./;

- przedstawić dowódcy pułku /szefowi sztabu/ meldunek z dokonanej oceny skażeń;
- wydać zarządzenie dla plutonu chemicznego;
- sprawdzić przygotowanie się pododdziałów do pokonywania strefy skażeń /na rubieży nakładania środków ochrony/;
- kierować przedsięwzięciem zabezpieczenia chemicznego /rozpoznanie skażeń, kontrolą napromienienia i stopnia skażenia, zabiegami sanitarnymi i dezaktywacją, zaopatrzeniem pododdziałów w środki dezaktywacyjne itd./.

W wypadku wykonania przez nieprzyjaciela uderzeń chemicznych na kolumny marszowe pododdziałów - szef zabezpieczenia chemicznego powinien:

- ustalić, na jakie pododdziały i rejony zostały wykonane uderzenia chemiczne;
- wysłać patrole rozpoznania skażeń, celem ustalenia rodzaju ST, granic terenu skażonego, kierunku rozprzestrzeniania się par ST i dróg obejścia terenu skażonego;
- dokonać oceny strat i skażeń /strat i skażeń ludzi, skażeń sprzętu bojowego i pojazdów, kierunku i zasięgu rozprzestrzeniania się skażonego powietrza, trwałości ST w terenie/;

- wyciągnąć wnioski z dokonanej oceny strat i skażeń /stopień utraty zdolności bojowej pododdziałów, ilość żołnierzy wymagająca ewakuacji i zabiegów sanitarnych, ilość sprzętu bojowego i pojazdów wymagająca odkażania, najdogodniejsze rejony do prowadzenia zabiegów specjalnych, siły, środki i czas potrzebny na przeprowadzenie całkowitych zabiegów sanitarnych i odkażanie, drogi obejścia terenu skażonego;
- przedstawić dowódcy /szefowi sztabu/ pułku meldunek z dokonanej oceny strat i skażeń;
- wydać zarządzenie dla plutonu chemicznego;
- osobiście lub w składzie patrolu oficerskiego przeprowadzić rekonesans rejonu porażonego;
- podczas akcji ratunkowo-ewakuacyjnej kierować kontrolą stopnia skażenia, zabiegami sanitarnymi i odkażaniem oraz zaopatrzeniem pododdziałów w sprzęt chemiczny i środki odkażające.

W wypadku przemieszczania się skażonego powietrza ST nad drogą marszu - szef zabezpieczenia chemicznego powinien:

- ustalić przednią i tylną granicę przemieszczania się skażonego powietrza;
- w razie braku danych - wysłać patrol rozpoznania skażeń, celem rozpoznania ST oraz ustalenia na drodze marszu przedniej i tylnej granicy przemieszczania się skażonego powietrza i dróg obejścia skażeń;
- zameldować dowódcy /szefowi sztabu/ pułku o sytuacji i zaproponować pokonanie drogi, nad którą przemieszcza się skażone powietrze, lub obejście skażeń;

- po pokonaniu przez pododdziały odcinka drogi, nad którym przemieszcza się skażone powietrze - dopilnować przeprowadzenia odkażenia umundurowania za pomocą pakietów silikażelowych;
- w czasie najbliższego odpoczynku uzupełnić w pododdziałach pakiety silikażelowe.

Poza wyżej opisanymi sytuacjami mogą zaistnieć bardziej skomplikowane sytuacje, na przykład: na pułk może być jednocześnie wykonane uderzenie jądrowe i chemiczne, pułk może niespodziewanie wejść w obłok skażonego powietrza itd. We wszystkich takich wypadkach szef zabezpieczenia chemicznego powinien szybko ocenić sytuację oraz złożyć meldunek dowódcy /szefowi sztabu/ pułku, następnie przystąpić operatywnie do kierowania przedsięwzięciami w ramach likwidacji skutków BMR.

Meldunek szefa zabezpieczenia chemicznego dla dowódcy /szefa sztabu/ pułku powinien być krótki i zwięzły. Pierwsza część meldunku powinna zawierać informacje o uderzeniach BMR nieprzyjaciela oraz dane z oceny strat, skażeń i pożarów. Druga część - propozycje dotyczące organizacji likwidacji skutków uderzeń i skażeń /rozpoznania i likwidacji skażeń, kontroli napromienienia i stopnia skażenia, gaszenia pożarów itd./, działania pododdziałów w strefach skażeń, wykorzystania plutonu chemicznego, ewentualnego zwrócenia się z prośbą do przełożonych o pomoc itd.

Umiejętne zorganizowanie przedsięwzięć zabezpieczenia chemicznego na okres marszu oraz opera -

tywne kierowanie ich realizacją w wypadku uderzeń BMR nieprzyjaciela, zapewnia szybkie odtworzenie gotowości bojowej pododdziałów oraz osiągnięcie przez pułk wyznaczonego rejonu i wykonanie postawionego zadania bojowego.

LITERATURA

1. Instrukcja o obronie wojsk przed bronią masowego rażenia. Szt. Gen. 389/66. Nr bibl. Pf-12065.
2. J. Kiełb - Zasady organizacji ochrony przed skażeniami w działaniach bojowych pz /pcz/. Skrypt. Nr bibl. 020060.
3. E. Lech - Zasady organizacji i prowadzenia marszu przez pułk. Skrypt. Nr bibl. 23218.
4. Zbiór umówionych znaków taktycznych i skrótów. Szt. Gen. 405/67. Nr bibl. 012835.
5. K. Durka - Opracowanie metodyczne do ćwiczenia nr 103 zaj. nr 7 i 8. Nr bibl. 022202.
6. K. Durka - Uwagi o organizacji i przeprowadzeniu całkowitych zabiegów specjalnych w czasie marszu. PWL nr 12 - 1966 r.
7. K. Durka - Udział pododdziałów skażonych w przeprowadzaniu zabiegów sanitarnych i specjalnych. Dodatek PWL nr 11 - 1969 r.
8. K. Durka - Obserwacja i rozpoznanie skażeń oraz ocena sytuacji skażeń. Dodatek PWL nr 7-1972 r.
9. K. Durka - Pokonywanie strefy skażeń promieniotwórczych przez pododdziały. PWL nr 3-1973 r.
10. K. Durka - Pokonywanie przez pododdziały odcinków terenu skażonego środkami trującymi. PWL nr 6 - 1973 r.
11. K. Durka - Zabezpieczenie przeprawy przed skażeniami. PWL nr 10 - 1974 r.

12. K. Durka - Ochrona pododdziału przed skażeniami w marszu. PWL nr 12 - 1974 r.

Wydrukowano w 106 egz.

Egz.nr 1-100 Bibl.Gł. OZS

Egz.nr 101-106 Bibl. CDO

Wyk.: płk Durka

Druk: PK, dn. 1.04.76 r.

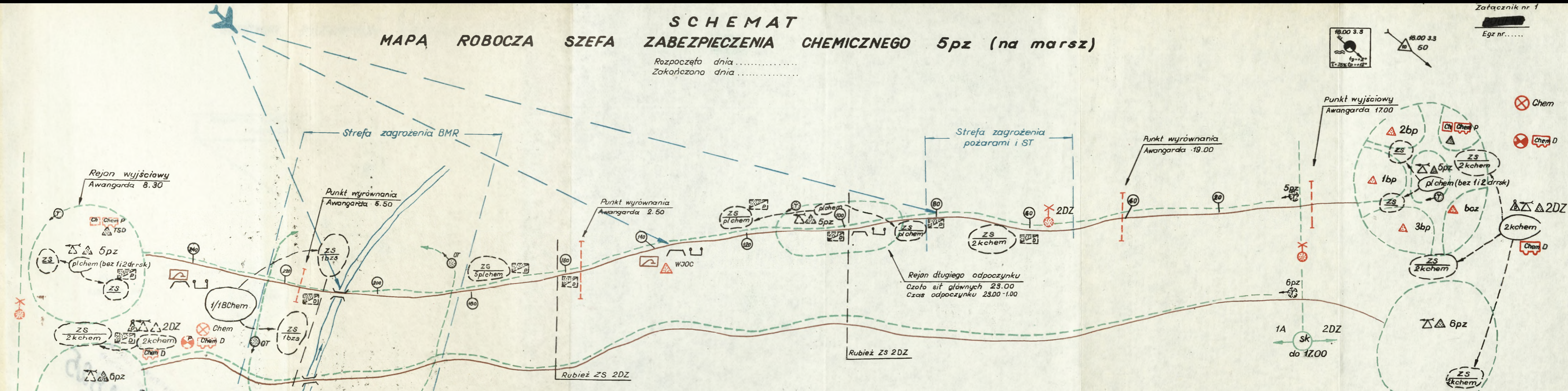
Nr ks.pf144/pf-481/WW.

Kor. N.E.

SCHEMAT MAPA ROBOCZA SZEFA ZABEZPIECZENIA CHEMICZNEGO 5pz (na marsz)

Rozpoczęto dnia
Zakończono dnia

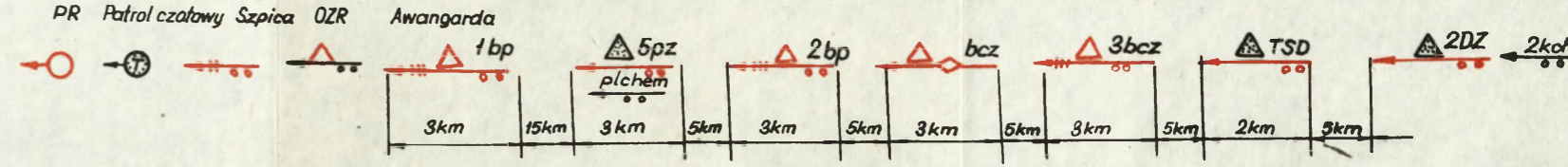
Załącznik nr 1
Egz nr.....



LEGENDA

- Posterunek obs. skaż. (zorg. z drsk).
- Posterunek ogólnowojsk. prowadz. obs. skaż.
- Patrol rozp. skaż. (zorg. z drsk)
- Patrol ogólnowojsk. prowadz. rozpozn. skażeń
- Hydranty wodociągu
- Myjki samochodowe
- Chem - Skład chemiczny dywizji.
- Chem P - Skład chemiczny putku.
- Chem D - Warsztat sprzętu chemicznego dywizji.
- P - putku.

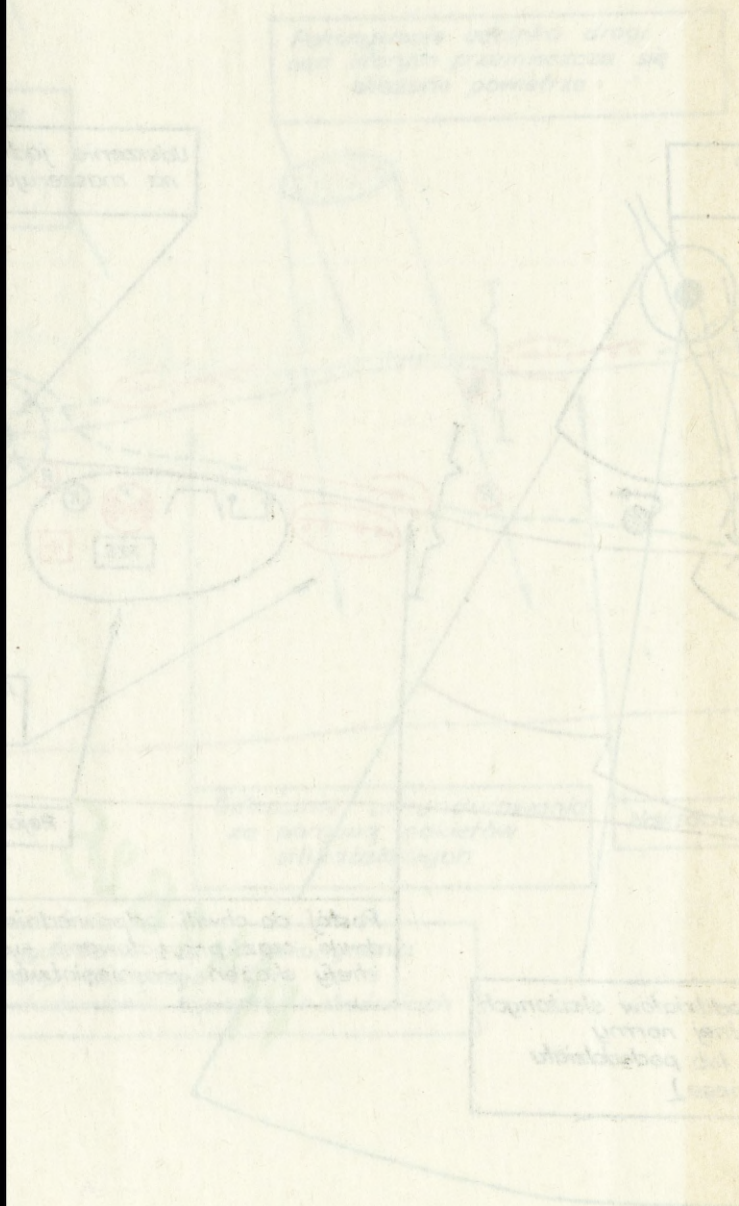
UGRUPOWANIE MARSZOWE ELEMENTÓW ZABEZPIECZENIA CHEMICZNEGO 5pz



SZEF ZABEZPIECZENIA CHEMICZNEGO 5pz

(stopień, imię i nazwisko)

-44-



BIBLIOTEKA NAUKOWA ASG WP
Archiwum Osiadu Zbiorów Specjalnych
Nr ewid. 7741825