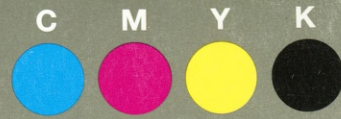


Grey Scale #13



A 1 2 3 4 5 6 M 8 9 10 11 12 13 14 15 B 17 18 19



AKADEMIA SZTABU GENERALNEGO
im. Generała Broni Karola Świerczewskiego

ODDZIAŁ WOJSK OPK I LOTNICTWA
KATEDRA TAKTYKI LOTNICTWA

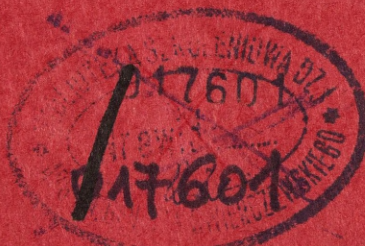
JAWNE

Egz. Nr

plk dypl. Zygmunt GRZĘDA

**Temat: OCENA NIEPRZYJACIELA
NA SZCZEBLU ODDZIAŁU
LOTNICZEGO (w plmsz, w plmb,
w plrt)**

(Skrypt)



41351

WARSZAWA

MAJ 1971

Nr. wyd.



239

AKADEMIA SZTABU GENERALNEGO

im. Generała Broni Karola Świerczewskiego

g

ODDZIAŁ WOJSK OPK I LOTNICTWA
KATEDRA TAKTYKI LOTNICTWA

JAWNE

~~XXXXXXXXXX~~
~~XXXXXXXXXX~~
~~XXXXXXXXXX~~

Egz. Nr.....

plk dypl. Zygmunt GRZĘDA

**Temat: OCENA NIEPRZYJACIELA
NA SZCZEBLU ODDZIAŁU
LOTNICZEGO (w plmsz, w plmb,
w plrt)**

(Skrypt)



41351

WARSZAWA

MAJ

STALINISTYKA
1971

AKADEMIA SZTABU GENERALNEGO
im. gen. broni K. Swierczewskiego

ODDZIAŁ WOJSK OPK I LOTNICTWA
KATEDRA TAKTYKI LOTNICTWA

ZATWIERDZAM
SZEF KATEDRY TAKTYKI LOTNICTWA

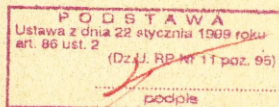
/-/ płk dr doc. J. MALINOWSKI
Dnia 31.05.1971 r.

~~PROJEKTU
DOKUMENTU~~

Egz. nr 1

1

PRZEKLASYFIKOWANO
Protokół Nr 12657



Płk dypl. Zygmunt GRZĘDA

TEMAT: OCENA NIEPRZYJACIELA NA SZCZEBLU ODDZIAŁU
LOTNICZEGO /w plmsz, w plmb, w plrt/

/Skrypt/

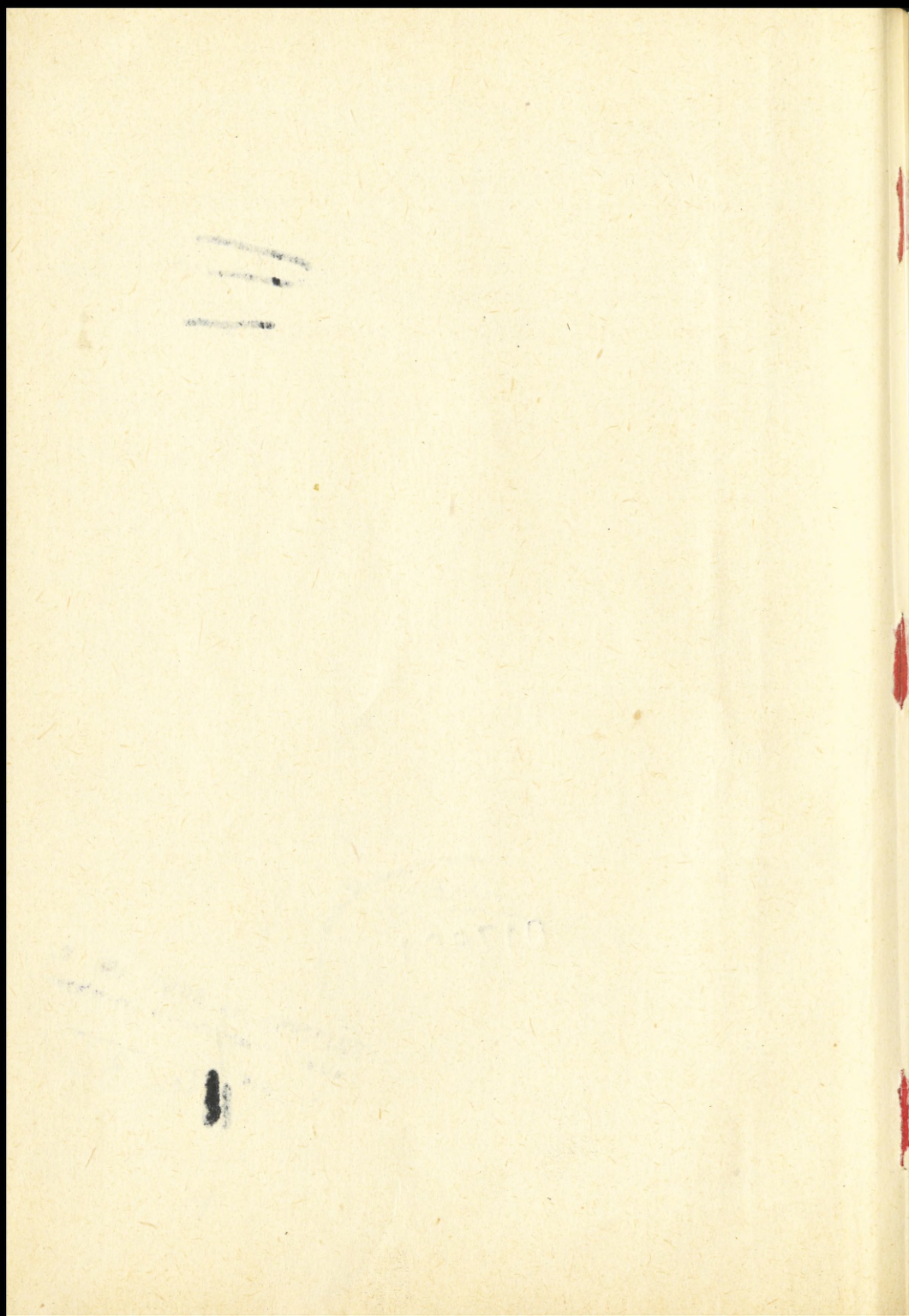


BIBLIOTEKA NAUKOWA ASB WP
Archiwum Obratw Sbirów Specjalnych
Nr ewid. 41354

WARSZAWA

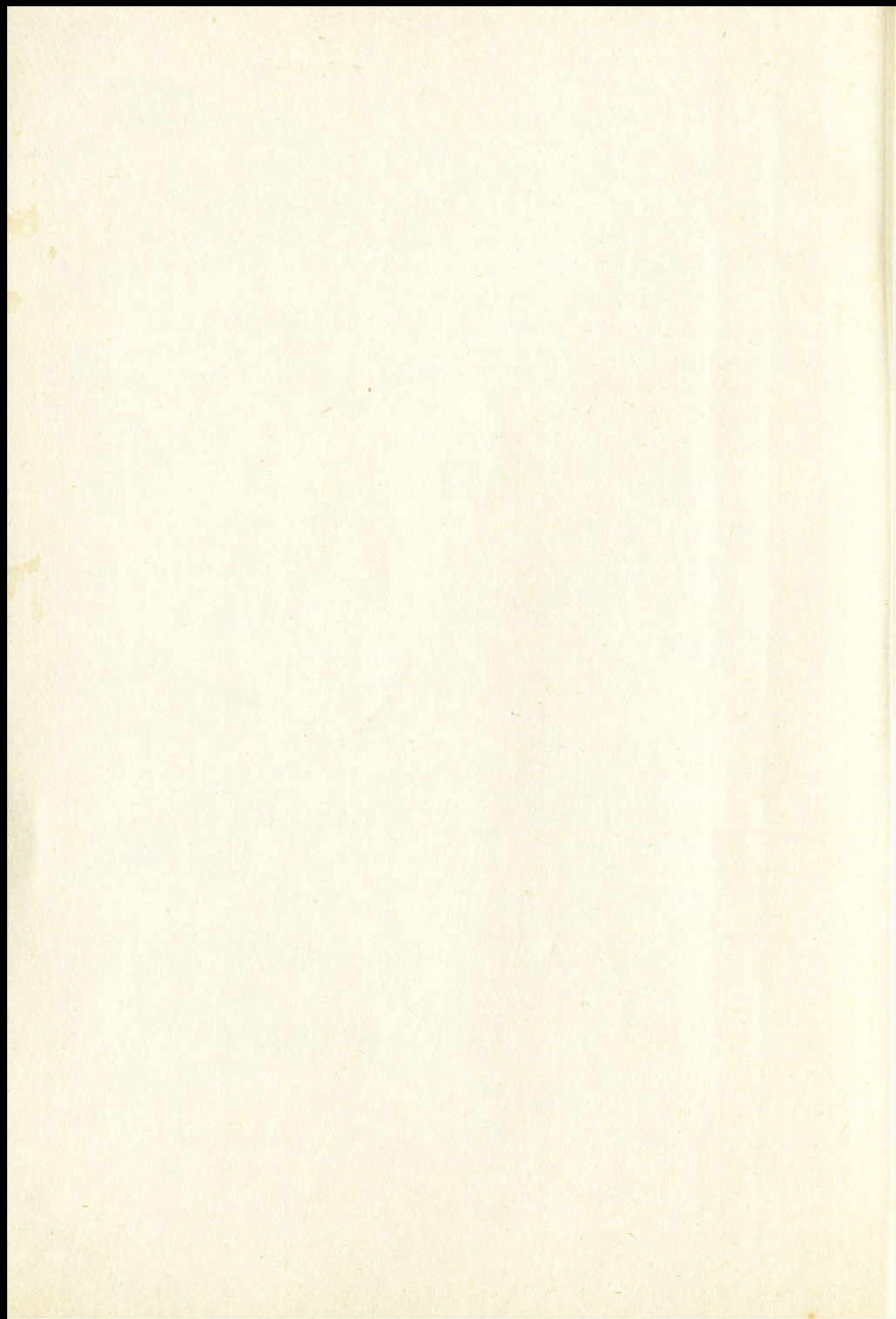
M a j

1971 r.



SPIS TREŚCI

- | | |
|--|----|
| 1. Wstęp. | 5 |
| 2. Zbieranie i opracowywanie pod względem wiarygodności wiadomości o nieprzyjacielu. | 6 |
| 3. Ocena nieprzyjaciela w pułku lotnictwa myśliwsko-szturmowego /w pułku lotnictwa myśliwsko-bombowego/. | 15 |
| 4. Właściwości oceny nieprzyjaciela w pułkach lotnictwa rozpoznania taktycznego. | 25 |
| 5. Zakończenie. | 30 |



W s t ę p

Ocena nieprzyjaciela jest jednym z podstawowych elementów oceny sytuacji wykonywanej przez dowódców wszystkich szczebli. Od właściwego wykonania oceny zależy w poważnym stopniu zasadność decyzji dowódcy.

Treścią niniejszego opracowania jest przede wszystkim zastosowanie metody oceny nieprzyjaciela na szczeblu pułków lotnictwa myśliwsko-szturmowego /myśliwsko-bombowego/ i rozpoznania taktycznego. Metoda ta jak wiadomo określa kolejność i sposób pracy dowódcy i oficerów sztabu w zakresie studiowania składu bojowego, ugrupowania sił i środków, możliwości bojowych oraz charakteru działań przeciwnika. Ponieważ problematyka związana z oceną nieprzyjaciela w powyższych pułkach posiada wiele podobieństw, aby uniknąć w skrypcie zbyt licznych powtórzeń w odniesieniu do pułków lotnictwa rozpoznania taktycznego zostaną podane jedynie właściwości tej oceny.

Ocena nieprzyjaciela jest wykonywana w oparciu o wcześniej zebrane i opracowane pod względem wiarygodności wiadomości o nieprzyjacielu. Między procesem zbierania i opracowywania tych wiadomości a oceną nieprzyjaciela istnieje istotna współzależność, gdyż opracowane wiadomości stanowią podstawę do wykonania oceny. W związku z powyższym zaistniała celowość włączenia problematyki związanej ze zbieraniem i opracowaniem wiadomości o nieprzyjacielu do tego skryptu, tym bardziej, że w innych opracowaniach lotniczych jest ona pominięta.

I. Zbieranie i opracowywanie pod względem wiarygodności wiadomości o nieprzyjacielu

Zbieranie i opracowywanie wiadomości z rozpoznania, terminowe meldowanie ich dowództwu do sztabu wyższego oraz przekazanie niezbędnych danych do podległych pododdziałów i sąsiadów jest jednym z zasadniczych zadań sztabu oddziału lotniczego.

Wiadomości o nieprzyjacielu dowództwo i sztab oddziału lotniczego otrzymuje od:

- przełożonego;
- z systemu wykrywania i powiadamiania OPL wojsk frontu;
- sąsiednich i współdziałających sztabów;
- podległych pododdziałów /załóg/ wykonujących zadania rozpoznawcze;
- podległych pododdziałów wykonujących inne zadania bojowe.

Otrzymywane przez sztab wiadomości z rozpoznania posiadają zwykle różny stopień wiarygodności i dokładności, bywają często nie pełne, uzupełniające się wzajemnie lub sprzeczne. Z tego względu wymagają one wszechstronnego opracowania i sprawdzenia. Kolejność i zasady opracowania wiadomości o nieprzyjacielu zależą od ich charakteru, ważności i terminowości.

Wszystkie wiadomości o nieprzyjacielu w sztabie oddziału lotniczego są przekazywane oficerom rozpoznawczym /szefom rozpoznania pułków lotniczych lub oficerom sekcji rozpoznawczej pułków lotnictwa rozpoznawczego/. Po otrzymaniu dowolnych wiadomości o nieprzyjacielu oficerowie rozpoznawczy, w zależności od charakteru i źródeł wiadomości, powinni wykonać następujące czynności:

1. ustalić źródła oraz zapoznać się z treścią wiadomości i usystematyzować je według zagadnień, ważności i terminowości;
2. ustalić okoliczności uzyskania wiadomości;
3. porównać otrzymane wiadomości z wcześniej posiadanymi danymi o nieprzyjacielu oraz ustalić stopień ich wiarygodności;
4. wyciągnąć wnioski co do sposobu wykorzystania wiadomości;
5. zaewidencjonować wiadomości i wrysować je na mapę.

Źródło wiadomości ma istotne znaczenie z punktu widzenia oceny wiarygodności i wpływa na przebieg procesu jej opracowania.

Wiadomości otrzymane od przełożonego /z dowództwa i sztabu dywizji/ z reguły zostały już ocenione pod względem wiarygodności i nie wymagają w tym względzie sprawdzenia. Jeżeli źródłem wiadomości są sąsiednie lub współdziałające jednostki, to w tym wypadku trzeba ocenić, czy mogły one zdobyć takie informacje oraz właściwie je sprawdzić pod względem wiarygodności.

W pułkach lotniczych wiele wiadomości o nieprzyjacielu jest uzyskiwanych od załóg prowadzących rozpoznanie lub wykonujących inne zadania bojowe. Ponieważ oficerowie dowództwa i sztabu pułku najlepiej znają własne załogi i lotnicze, mogą oni najlepiej ocenić wiarygodność tych źródeł wiadomości.

Wszystkie wiadomości pochodzące od podwładnych wymagają przed ich wykorzystaniem pełnego opracowania pod względem wiarygodności. Wyższe szczeble dowodzenia z reguły dysponują bowiem większą ilością danych rozpoznawczych i personelem o wyższych kwalifikacjach, niż niższe szczeble dowodzenia, a więc mogą bardziej precyzyjnie ustalić stopień wiarygodności zdobytych wiadomości o nieprzyjacielu.

Zapoznanie się z treścią wiadomości polega na zrozumieniu ich istoty i znaczenia oraz umiejscowieniu w czasie, w ogólnej sytuacji i w terenie. Jeżeli do sztabu jednocześnie napłynie większa ilość wiadomości, to w tym wypadku, aby przyspieszyć i usprawnić dalszą pracę, celowe jest wcześniejsze ich usystematyzowanie według zagadnień /na przykład według rodzajów wojsk i sił zbrojnych/ i kierunków działań wojsk. Wiadomości ważne i terminowe należy opracowywać w pierwszej kolejności.

Okoliczności uzyskania wiadomości w wielu wypadkach pozwalają ocenić stopień ich wiarygodności i dokładności. W pułku lotniczym, okoliczności uzyskania wiadomości uwzględnia się w trakcie ich zbierania od załóg powracających z lotów bojowych. Istota zagadnienia polega na tym, że sytuacja i warunki lotu w momencie rozpoznania wzrokowego obiektu wpływają na wyniki rozpoznania. Na przykład wysokość i prędkość lotu samolotu

tów warunkuje możliwości wykrywania danych obiektów. Właściwości maskujące terenu mają także wpływ na możliwości rozpoznania, cechy działania obiektów /ruch, kurz na drogach, ślady podmuchów przed lufami dział itp./ znacznie podwyższają wiarygodność wiadomości. W związku z tym podczas zbierania tych wiadomości od załóg należy wnikliwie rozważyć, czy w tym terenie przy konkretnych warunkach lotu możliwe było wykrycie określonych obiektów, albowiem w ewentualnej przyszłej wojnie prawdopodobny przeciwnik zastosuje, jak na to wskazują jego publikacje, różnorodne sposoby i środki dezinformacji.

Sytuacja w momencie rozpoznania obiektów może wpłynąć na rezultaty rozpoznania. Na przykład, załogi atakowane w momencie rozpoznania przez lotnictwo myśliwskie, czy rakiety przeciwlotnicze przeciwnika, posiadają utrudnione warunki ustalenia składu i rozmieszczenia elementów rozpoznawczych obiektów w terenie oraz określania dokładnych współrzędnych. W związku z tym oficer rozpoznawczy w czasie zbierania informacji od załóg powinien zwrócić szczególną uwagę na przeanalizowanie wraz z nimi meldowanych wiadomości i wyjaśnienia ewentualnych w tym względzie wątpliwości. Żaden organ rozpoznawczy wyższego szczebla dowodzenia nie jest bowiem w stanie wykryć ewentualnych nieścisłości w meldunkach załóg, jeżeli brak jest szczegółowych informacji o tych obiektach z innych źródeł rozpoznania.

Podstawowa metoda określenia wiarygodności wiadomości polega na jej porównaniu z wcześniej posiadanymi informacjami na ten temat.

Według stopnia wiarygodności wiadomości z rozpoznania kwalifikuje się jako wiarygodne, prawdopodobne, wątpliwe i fałszywe.^{1/}

Wiarygodne - to wiadomości potwierdzone z kilku źródeł lub z jednego pewnego źródła oraz oryginalne dokumenty zdobyte u nieprzyjaciela, w pełni zgodne z istniejącą sytuacją i nie budzące żadnych wątpliwości.

1/ Patrz - "Instrukcja o rozpoznaniu na szczeblach taktycznych wojsk lądowych /dywizja-pułk/". Wydanie MON, Sztab Generalny 1968 r. str. 138.

Prawdopodobne - to wiadomości, które odpowiadają aktu - alnej sytuacji bojowej i są zgodne z posiadanymi już informacjami oraz wiadomości otrzymane z jednego lub kilku źródeł lecz wymagające sprawdzenia.

Watpliwe - to takie wiadomości, które zaprzeczają po - przednio posiadanym danym i otrzymanym z innych źródeł. Wiadomości te wymagają sprawdzenia i potwierdzenia.

Fałszywe - to takie wiadomości, których fałszywość zo - stała udowodniona. Fałszywe wiadomości wykorzystuje się do studiowania metod dezinformowania stosowanych przez nieprzyjaciela.

Jak już wcześniej zostało zaznaczone, wiadomości o nie - przyjacielu napływające od przełożonego zostały już ocenione pod względem wiarygodności. Wiadomości wiarygodne są zazwy - czaj przekazywane bez zaznaczenia w treści stopnia wiarygodności, natomiast inne wiadomości mają w swej treści określony stopień wiarygodności. Na przykład, przekazana w komunikacie rozpoznawczym wiadomość: "w rejonie x wykryto dywizjon "Sergeant" - jest wiarygodną, ponieważ w jej treści brak zastrzeżeń, natomiast w wypadku takiego sformułowania: "w rejonie x praw - dopodobnie rozmieszczony jest dywizjon "Sergeant" wyraźnie zo - stał wskazany stopień wiarygodności - wiadomość prawdopodobna. Wiadomości fałszywych podwładnym się nie przekazuje.

Wykorzystując wiadomości uzyskane od przełożonego, nale - ży zwracać uwagę nie na ich stopień wiarygodności, ponieważ jest on z reguły ustalony, a na ich aktualność. Pominięcie pro - blematyki aktualności może bowiem doprowadzić do wykorzystania zdezaktualizowanych wiadomości w ocenie nieprzyjaciela. V

Na szczeblu pułku lotniczego zastosowanie metody porów - nania wiadomości z wcześniej uzyskanymi informacjami ma zazwy - czaj miejsce w procesie zbierania wiadomości od załóg powraca - jących z wykonania zadania bojowego.

Meldunek załogi powracającej z zadania bojowego nie zaw - sze jest w pełni zgodny z rzeczywistością, ponieważ jest on oparty na skojarzeniu w sposób subiektywny wyglądu obserwa - nego obiektu z przyswojonymi w procesie szkolenia wiadomości - mi o charakterystycznych cechach demaskujących obiektów. Obser

wowany przez załogę obiekt często jest częściowo zamaskowany , a więc jego wygląd jest w tym wypadku skażony. Załoga zazwyczaj melduje nie to co dostrzegła, a swą subiektywną interpretację tego, co dostrzegła. Interpretacja ta może być błędna, tym bardziej, że jest dokonywana w niełatwych warunkach, istniejących w locie bojowym. Bezkrytyczne przyjęcie meldunku załogi przez oficera rozpoznawczego może prowadzić w konsekwencji do dezinformacji sztabów i wojsk.

O subiektywnym charakterze meldunków załóg rozpoznawczych świadczy następujący przykład z pokazowych lotów rozpoznawczych jednej z jednostek lotniczych. Załogom tej jednostki postawiono zadanie rozpoznania na poligonie wyrzutni rakietowych. Jako obiekty w jednym rejonie ustawiono wyrzutnie, a w drugim - samochody amfibie częściowo zamaskowane. Załogi po wykonaniu rozpoznania zameldowały w obu wypadkach o wykryciu wyrzutni rakietowych. Przykład ten świadczy o tym, że załoga zaobserwowała w drugim rejonie częściowo zamaskowane pojazdy błędnie zidentyfikowała rodzaj obiektu zasugerowana charakterem zadania. Z tego rodzaju błędną interpretacją należy się liczyć w czasie wykonywania zadań rozpoznawczych w warunkach bojowych.

Z doświadczeń działań lotnictwa w II wojnie światowej wynika, że załogi lotnicze w swych meldunkach rozpoznawczych w niektórych wypadkach pomijały część uzyskanych informacji, traktując je jako mało ważne, lub w ogóle nie zdawały sobie sprawy z tego, że je zdobyły.

W pierwszym wypadku istota zagadnienia polegała na tym, że wartość tej informacji można było dopiero ustalić po porównaniu jej z innymi wiadomościami w tym względzie. W drugim wypadku chodziło zazwyczaj o informacje o charakterze negatywnym. Zostanie to wyjaśnione w poniższych przykładach.

W okresie II wojny światowej dość często wykrywano rozmieszczenie wojsk i stanowisk dowodzenia na podstawie fragmentarycznych informacji o tym, że w określonym rejonie dostrzeżono ruch pojazdów. Każda oddzielnie rozpatrywana informacja, na przykład o tym, że dwa wojskowe samochody osobowe jechały drogą polną prowadzącą do lasu, o niczym nie świadczyła. Natomiast tego rodzaju informacje uzyskane z różnych źródeł i w

różnym czasie stanowiły podstawę do wysunięcia przypuszczenia, że w tym rejonie /lesie/ jest rozmieszczone stanowisko dowodzenia lub są ześrodkowane wojska. Zorganizowane na podstawie tych danych naprowadzających rozpoznanie często wykrywało ważne obiekty. Niekiedy takiego charakteru informacje były jako "mało ważne" pomijane w meldunkach rozpoznawczych załóg.

Podczas wykonywania zadań bojowych załogi lotnicze w locie po trasie obserwowały z powietrza znaczne obszary terenu przeciwnika. Jeśli teren był dogodny do maskowania, ich informacje o tym, że nic nie wykryły nie przedstawiały większej wartości, ponieważ w tym wypadku prawdopodobieństwo przypadkowego wykrycia zamaskowanych obiektów było bardzo niewielkie. Natomiast informacje o tym, że załogi lotnicze w czasie lotu trasyowego wzdłuż obserwowanej przez nie drogi przebiegającej w terenie odkrytym - nie wykryły żadnego ruchu z reguły posiadały wartość rozpoznawczą i były meldowane wyższemu sztabom. Bardzo często takie informacje uzyskiwano dopiero w wyniku wnikliwego przesłuchania załóg z wykorzystaniem mapy. Przyczyna pomijania w meldunkach tych informacji wynikała z braku świadomości ich uzyskania /zdobycia/. Sposób zbierania wiadomości o nieprzyjacielu od załóg powracających z wykonania zadania bojowego ma więc istotne znaczenie, zwłaszcza w początkowym okresie wojny, gdy załogi lotnicze będą dopiero zdobywać doświadczenie w prowadzeniu rozpoznania powietrznego w warunkach bojowych.

W związku z powyższym, oficerowie rozpoznawczy pułków lotniczych w żadnym wypadku nie mogą biernie i bezkrytycznie wysłuchiwać meldunków rozpoznawczych załóg powracających z wykonania zadania bojowego. Zbieranie wiadomości o nieprzyjacielu powinno polegać na czynnym przesłuchiwanie tych załóg, w procesie którego należy porównywać uzyskiwane od nich wiadomości z dotychczas posiadanymi danymi o przeciwniku. Wszelkie nasuwające się wątpliwości należy natychmiast z załogą /z załogami/ wyjaśniać, zadając jej dodatkowe pytania. Taki bowiem sposób postępowania pozwala zmniejszyć do minimum prawdopodobieństwo przyjęcia nieścisłych lub fałszywych wiadomości, za prawdziwe.



Metoda zbierania wiadomości od załóg /pododdziałów/ poracających z wykonania zadań rozpoznawczych i innych zadań bojowych może być następująca.

Do zbierania wiadomości od konkretnych załóg należy wcześniej wyznaczyć oficera sztabu. Będzie to zazwyczaj szef rozpoznania pułku lub oficer sekcji rozpoznawczej pułku lotnictwa rozpoznawczego. Oficer ten powinien zawnazu przygotować się do przedłuchania załóg. Przygotowanie to polega na zapoznaniu się z zadaniami tych załóg, wynikiowej ocenie sytuacji na trasie ich lotu, w tym i ocenie terenu, ustaleniu pytań, które należy zadać tym załogom w trakcie przesłuchania oraz na zapoznaniu się z treścią meldunków rozpoznawczych przekazywanych przez radio z pokładu samolotów.

Po złożeniu przez dowódcę załogi /pododdziału/ meldunku dla dowódcy pułku /zastępcy dowódcy/ o rezultatach działań, szef rozpoznania pułku /wyznaczony oficer rozpoznawczy w pułku lotnictwa rozpoznawczego/ powinien zebrać cały personel latający, który wykonywał to zadanie w jednym czasie i rejonie, w celu przesłuchania. Przesłuchanie najwygodniej rozpoczynać od ustalenia charakteru zdobytych wiadomości. Jeżeli wśród nich jest ważna i pilna wiadomość, natychmiast należy określić stopień jej wiarygodności i przekazać ją zainteresowanym /dowódcy pułku, na WSD lub SD dywizji, załogom przygotowanym do wykonania lotu bojowego w rejonie wykrytego obiektu itp/.

Następnie należy ustalić co załogi wykryły w trakcie lotu bojowego i jak kształtowała się sytuacja, począwszy od startu do lądowania samolotów. Kolejność przepytывania załóg może być zgodna z etapami lotu bojowego, a mianowicie: zbiórka, lot do celu działania w rejonie celu, lot po trasie powrotnej, lądowanie. Dzięki zastosowaniu takiej metody odtwarza się sytuację jaka istniała w locie bojowym. Sprzyja to przypominaniu sobie przez załogi wszystkiego tego, co one spostrzegły /wykryły/ w trakcie trwania lotu. Dodatkową zaletą jest uporządkowany sposób prowadzenia przesłuchania. W procesie przesłuchiwania należy wykorzystywać nagrane na magnetofonach pokładowych meldunki załóg.

Przesłuchując załogi oficer rozpoznawczy powinien porównywać uzyskiwane wiadomości z dotychczas posiadanymi danymi

oraz z terenem, nad którym wykonywany był lot, wykorzystując w tym celu swą mapę pracy z wrysowaną aktualną sytuacją. Jeżeli załogi w trakcie lotu po trasie przelatywały nad poprzednio rozpoznanymi obiektami, zwraca się im na to uwagę, ponieważ dzięki temu można uzyskać dodatkowe informacje o tych obiektach, lub pierwszą wiadomość o zmianie ich dyslokacji.

Obowiązuje w tym wypadku bardzo ostrożne postępowanie, by nie zasugerować charakteru ewentualnie dostrzeżonych obiektów. W tym wypadku pytanie oficera rozpoznawczego może być posta-
wione w ten sposób: "w rejonie x, nad którym przelatywaliście prawdopodobnie znajdują się wojska przeciwnika. Czy czegoś charakterystycznego tam nie dostrzeżliście?" Pozytywna odpo-
wiedź będzie zawierała to, co w rzeczywistości zostało dostrzeżone. Postawienie tego pytania w taki sposób, że zostanie okre-
ślony charakter rozmieszczonych w tym rejonie wojsk /obektów/, sugeruje w pewnym sensie treść odpowiedzi i może przynieść ujemne skutki.

Proces zbierania informacji o nieprzyjacielu od załóg powracających z wykonania zadania bojowego kończy się z chwilą przekazania przez nie wszystkich uzyskanych wiadomości wraz z okolicznościami ich zdobywania. Ustne meldunki tych załóg z obserwacji wzrokowej stanowią podstawę do ich przekazania za-
interesowanym /dowódcy, wyższym sztabom itp/. Oprócz meldunku ustnego załogi mogą przedstawiać w drugiej kolejności meldunki pisemne. Jeżeli w trakcie rozpoznania wykonywano fotografowa-
nia lotnicze, weryfikowanie tych meldunków w pułku lotniczym pod względem wiarygodności odbywa się w dalszym ciągu w procesie opracowywania rezultatów tego fotografowania.

Wnioski ^{wiarygodności} z wiarygodności wiadomości z rozpoznania należy wyciągnąć bardzo ostrożnie. Mogą być wypadki, że wiadomości potwierdzone przez szereg źródeł są fałszywe, a wiadomości wydające się nieprawdopodobnymi i nie potwierdzone przez inne źródła okazują się wiarygodnymi. Przy przekazywaniu wiadomości, jeżeli istnieją jakiegokolwiek wątpliwości co do ich wiarygodności, należy o tym meldować, podając przyczyny tych wątpliwości.

Kolejna czynność, wykonywana w każdym wypadku uzyskania wiadomości, polega na określeniu sposobu wykorzystania tych wiadomości.

Opracowując dowolną wiadomość z rozpoznania, oficer rozpoznawczy powinien dążyć do uzyskania odpowiedzi na następujące trzy pytania:

1. Komu wiadomość przekazać i w jakiej kolejności?
2. Które wiadomości potwierdzić i w jaki sposób?
3. W jaki sposób wykorzystać wiadomości w kolejnych działaniach i w prowadzeniu rozpoznania powietrznego?

Terminy i sposoby przekazania wiadomości w formie meldunków (wyższym sztabom) są określone w rozkazach i zarządzeniach, a więc oficer rozpoznawczy w tym zakresie nie powinien mieć żadnych wątpliwości.

Wiadomości z rozpoznania wiążące się z aktualnym działaniem pułku lotniczego i posiadające wpływ na ich przebieg należy natychmiast meldować dowódcy /szefowi sztabu/ oraz z ich polecenia przekazywać zainteresowanym oficerom sztabu i dowódcom pododdziałów /personelowi latającemu/.

Wiadomości nie mające wpływu na aktualne działania pułku lotniczego przekazuje się dowódcy /szefowi sztabu/, zainteresowanym oficerom sztabu i dowódcom pododdziałów zgodnie z ustaleniami szefa sztabu, co do treści i czasu informowania.

Wiadomości dla sąsiadów /sąsiednich pułków/ przekazuje się na polecenie dowódcy pułku /szefa sztabu/ lub zgodnie z ustaleniami sztabu dywizji.

W wypadku wątpliwości co do wiarygodności otrzymanych z rozpoznania wiadomości, oficer rozpoznawczy z własnej inicjatywy lub na polecenie przełożonych sprawdza je drogą wyjaśnień w wyższym sztabie lub u sąsiadów. Jeżeli sprawdzenie to możliwe jest jedynie przez załogi /pododdziały/ przygotowujące się do wykonania zadania w rejonie, skąd je uzyskano, oficer rozpoznawczy melduje o tym swym przełożonym.

Gdy otrzymane wiadomości dotyczą obiektów /rejonu/, które mają być rozpoznawane przez pułk, oficer rozpoznawczy melduje je natychmiast przełożonym /dowódcy, szefowi sztabu/ wraz z wnioskami co do sposobu ich wykorzystania w czasie organizacji i prowadzenia rozpoznania. Następnie na polecenie dowódcy /szefa sztabu/ przekazuje je zainteresowanym wraz z zaakceptowanymi wnioskami.

Końcowa czynność, związana z opracowaniem wiadomości polega na jej zewidencjonowaniu. Wszystkie tego rodzaju wiadomości ewidencjonuje się "w dzienniku wiadomości o nieprzyjacie - lu" oraz na mapie rozpoznawczej, która powinna zawierać wszystkie informacje o przeciwniku ze wskazaniem czasu i źródła ich otrzymania. Jeżeli wiadomości te otrzymano po raz drugi, należy odnotować jedynie czas i fakt ich potwierdzenia.

I

I I

Jak to zostało już wcześniej podane kolejność i sposób opracowania wiadomości zależy od ich charakteru, ważności i terminowości. Jeżeli wiadomości zostały uzyskane od wyższego sztabu, to w tym wypadku niektórych czynności się nie wykonuje /ustalenie okoliczności uzyskania wiadomości oraz określenie stopnia wiarygodności/. Jeżeli wśród różnych informacji z rozpoznania znajduje się ważna i terminowa wiadomość, na przykład o środkach przenoszenia broni jądrowej, należy ją wyłączyć ze zbioru tych informacji i opracowywać w pierwszej kolejności. Nieprzestrzeganie powyższych zasad może bowiem doprowadzić do chaotycznego i nieterminowego obiegu informacji z rozpoznania, co wpłynie ujemnie na przebieg działań wojsk własnych.

2. Ocena nieprzyjaciela w pułku lotnictwa myśliwsko-szturmowego /w pułku lotnictwa myśliwsko-bombowego/

Jednym z podstawowych obowiązków szefów rozpoznania oddziałów lotniczych jest przygotowanie dowódcy danych niezbędnych do powzięcia decyzji na działania bojowe oraz dowodzenie pułkiem w trakcie wykonywania nakazanych zadań. Ponieważ charakter przygotowywanych danych dotyczy z reguły wojsk nieprzyjaciela, szef rozpoznania pułku w procesie ich przygotowania dokonuje oceny nieprzyjaciela. W związku z powyższym powinien on znać i umieć zastosować metodę oceny nieprzyjaciela.

Przez metodę oceny nieprzyjaciela rozumie się określoną kolejność i sposób pracy oficerów w zakresie studiowania skła-

du, ugrupowania sił i środków oraz charakteru i możliwości działań wojsk przeciwnika. Kolejność, sposób pracy, treść i zakres oceny są uwarunkowane jej celem. Przykładowym celem oceny nieprzyjaciela najogólniej to ujmując może być uzyskanie odpowiedzi na dwa generalne pytania:

1. Czego należy oczekiwać ze strony przeciwnika w czasie wykonywania zadania bojowego i jaki to ma wpływ na działania własnej jednostki?
2. W jaki sposób wykonać zadanie, by utrudnić lub uniemożliwić działanie przeciwnikowi i zadać mu maksymalne straty przy minimalnych stratach własnych lub bez strat?

W każdym konkretnym wypadku, cele oceny będą różne, w zależności od charakteru wykonywanego zadania oraz sytuacji i muszą być dokładnie sprecyzowane. Niesprecyzowanie celu oceny prowadzi bowiem do chaotycznego jej wykonania i do rozproszenia uwagi na szczegóły z pomijaniem tego, co jest główne w istniejącej sytuacji. Prawdopodobnie określony cel oceny pozwala sprecyzować:

- co należy ocenić /jakiego rodzaju wojska/ i w jakim zakresie;
- w jakiej kolejności oceniać nieprzyjaciela;
- sposoby oceny /z jakiego punktu widzenia dokonywać oceny/;
- do jakiego charakteru wniosków należy dojść w wyniku oceny.

Cele oceny są uwarunkowane charakterem zadań wykonywanych przez oddziały lotnicze. Na przykład, inny będzie cel oceny lotnictwa nieprzyjaciela w pułku wykonującym zadania związane z osłoną wojsk od uderzeń z powietrza, a inny - w pułku wykonującym zadania związane ze wsparciem wojsk na polu bitwy. Jeżeli są różne cele, to wystąpią także różnice:

- w charakterze ocenianych obiektów;
- w zakresie oceny;
- w sposobie oceny;
- w treści wniosków wynikających z oceny.

Każda ocena nieprzyjaciela obejmuje:

- analizę, to jest rozpatrywanie całości analizowanych problemów według poszczególnych elementów z uwzględnieniem otrzymanego zadania oraz wyciągnięcie czątkowych wniosków z każdego elementu;

- uogólnienie, syntezę tych elementów i wniosków oraz sformułowanie wniosków ogólnych jako końcowego wyniku oceny.

W pułku lotnictwa myśliwsko-szturmowego /plmb/ wykonującym zadania związane ze zwalczaniem obiektów naziemnych, całość problematyki związanej z oceną nieprzyjaciela w wyniku analizy dzieli się zazwyczaj na:

- obiekty działań;
- wojska lądowe;
- strefowe środki obrony powietrznej.

Ocenę obiektów działań przeprowadza się w pierwszej kolejności, z wyjątkiem tych wypadków, gdy są nimi wojska lądowe przeciwnika. Wtedy obiekty działań ocenia się wspólnie z wojskami lądowymi.

Sposób oceny zależy od tego, czy w zadaniu zostały sprecyzowane konkretne obiekty uderzeń /cele/.

Jeśli konkretne cele i czasy wykonania uderzeń w zadaniu bojowym otrzymanym przez pułk nie zostały sprecyzowane, to ocenia się możliwą ilość i prawdopodobne rozmieszczenie obiektów działań w przewidywanym rejonie /pasie/ działań. W tych wypadkach szczególnie dokładnie należy oceniać rozmieszczenie rakietowych środków napadu jądrowego, gdyż one są zazwyczaj obiektami zwalczanymi w pierwszej kolejności przez lotnictwo myśliwsko-szturmowe /lotnictwo myśliwsko-bombowe/.

Gdy w zadaniu zostały określone konkretne obiekty działań, to ocenia się wykorzystując mapę: wielkość zajmowanych przez nie rejonów, ważność poszczególnych elementów obiektów z punktu widzenia wykonania nakazanego zadania, ich wymiary, rozbudowę inżynierską ukryć, stopień zamaskowania, konieczność bezpośredniego rozpoznania i oznaczenia celów, odporność na wykorzystywane przez pułk środki rażenia, bezpośrednią obronę przeciwlotniczą tych obiektów, prawdopodobny czas ich przebywania na stanowiskach ogniowych lub w rejonie ześrodkowania /wyczekiwania/ oraz jeżeli zachodzi taka potrzeba niezbędny czas na opuszczenie rejonu i prawdopodobne dalsze działanie.

Jeżeli obiektem działań są wojska w marszu, należy określić najwygodniejszy rejon /miejsce/ wykonania ataku i orientacyjny czas osiągnięcia tego rejonu przez maszerujące kolumny, niezbędne siły do przeprowadzenia bezpośredniego rozpoznania

oraz odstęp w czasie między grupami bezpośredniego rozpoznania i uderzeniową. Siły na wykonanie bezpośredniego rozpoznania określa się wychodząc z możliwości załóg lotniczych w zakresie rozpoznania.

Minimalny odstęp czasowy /T/ między grupą bezpośredniego rozpoznania i grupą uderzeniową można obliczyć do wzoru:

$$T = T_w + T_i + T_r + T_{gu}$$

gdzie: T_w - czas niezbędny na poszukiwanie obiektu;

T_i - czas niezbędny na identyfikację i dokładne rozpoznanie obiektu oraz ustalenie na mapie jego położenia;

T_r - czas niezbędny na przekazanie przez załogę rozpoznawczą danych dla dowódcy grupy uderzeniowej drogą radiową;

T_{gu} - czas niezbędny dla dowódcy grupy uderzeniowej na sprecyzowanie decyzji i wykonanie manewru.

Jeżeli w wyniku oceny nie jest możliwe ustalenie kierunku /dróg/ marszu kolumny, natomiast w zadaniu bojowym został podany czas uderzenia pułku, dla określenia koniecznej niezbędnej ilości sił do przeprowadzenia bezpośredniego rozpoznania i odstęp czasu między grupami bezpośredniego rozpoznania i uderzeniową /T/ konieczna jest znajomość wielkości rejonu rozpoznania. Wielkość tę określa się biorąc za podstawę odstęp w czasie jaki upływa od otrzymania ostatnich wiadomości o celu do jego bezpośredniego rozpoznania oraz szybkość jego ruchu. Promień rejonu bezpośredniego rozpoznania /R/ można obliczyć ze wzoru:

$$R = E + V_c \cdot \Delta t / \text{km/}$$

gdzie: E - maksymalny błąd określenia położenia celu przez poprzednie rozpoznanie;^{x/}

V_c - prawdopodobna prędkość ruchu obiektu działań;

x/ Błąd ten wynosi dla załóg dwumiejscowych samolotów rozpoznawczych ok. 100-300 m, a dla jednomiejscowych ponad 300 m.

Δt - odstęp czasowy między poprzednim i bezpośrednim rozpoznaniem.

Znając powyższy promień, ustala się sektor, w którym należy prowadzić bezpośrednie rozpoznanie, a następnie drogi, które należy rozpoznawać.

Na podstawie oceny obiektów działań określa się następujące wnioski: które elementy obiektów należy atakować i w jakiej kolejności, aby osiągnąć cel działań, jaka jest odporność celu na stosowane środki rażenia, czy i w jaki sposób zorganizować bezpośrednie rozpoznanie, czy zwalczać środki obrony przeciwlotniczej osłaniające obiekty i w jaki sposób, kierunki i sposoby przeprowadzenia ataków itp.

Oceniając wojska lądowe przeciwnika należy rozpatrzyć: przebieg linii styczności bojowej, charakter dotychczasowych działań wojsk lądowych, jakie związki taktyczne /oddziały/znajdują się w przewidywanym pasie przelotu pułku, jakich zmian należy oczekiwać w ugrupowaniu przeciwnika i w przebiegu linii styczności bojowej do momentu wystartowania samolotów pułku na wykonanie zadania bojowego, gdzie, w jakiej ilości i co osłania artyleria przeciwlotnicza. Jeżeli brak jest konkretnych danych co do rozmieszczenia artylerii przeciwlotniczej, to określa się jej prawdopodobne rozmieszczenie na podstawie organizacji i zasad osłony poszczególnych obiektów przez artylerię przeciwlotniczą.

Wnioski z oceny wojsk lądowych powinny dotyczyć przewidywanych zmian w ugrupowaniu przeciwnika i w przebiegu przedniego skraju oraz ich wpływu na działania pułku, a także rejonów bronionych przez artylerię plot, które należy omijać w locie nad terenem przeciwnika /trasa lotu/.

Ocene strefowych środków obrony powietrznej należy rozpocząć od oceny możliwości bojowych przeciwlotniczej artylerii raketowej.

Za punkt wyjścia do wykonania tej oceny bierze się głębokość położenia obiektów działań i przewidywany profil lotu samolotów /z zamiaru dowódcy pułku/. Jeżeli lot do celu wykonywany będzie na małej wysokości, to przede wszystkim ustala się ilość baterii przeciwlotniczej artylerii raketowej typu "Hawk".

jaka może być rozmieszczona w rejonie działań pułku lotnictwa myśliwsko-szturmowego /plmb/, wychodząc z organizacji tych pododdziałów i zasad ich wykorzystania. Następnie porównując tę ilość z rozpoznanymi bateriami należy określić, czy wszystkie baterie zostały wykryte. Jest to niezwykle ważne, ponieważ częste błędy w ocenie możliwości bojowych przeciwlotniczej artylerii raketowej polegają na tym, że brak danych o rozmieszczeniu baterii uważa się za jednoznaczne z brakiem tych baterii. W zależności od przewidywanych pasów przelotów do celu i z powrotem /osi tras lotu/ określa się ilość baterii, które mogą przeciwdziałać własnym samolotom w każdym z tych pasów.

Na podstawie powyższych informacji ustala się luki w ciągłej strefie ognia przeciwlotniczych rakiet kierowanych typu "Hawk" na przewidywanej wysokości lotu samolotów. W tym celu wykorzystuje się szablon wykonany w skali mapy, na którym graficznie przedstawione są rubieże wykrywania baterii przeciwlotniczych rakiet kierowanych typu "Hawk" na zakładanej wysokości lotu, strefy ognia baterii i punkty spotkania pocisków z celem /patrz zał. nr 2/. Szablon ten pozwala stwierdzić, czy i w jakim miejscu występuje luka w strefie ognia sąsiednich baterii. Jeżeli brak takich luk, to wykorzystując mapę w dużej skali należy dokładnie ocenić przewyższenia terenu w strefie ognia baterii dla ustalenia tzw. "cieni" radiolokacyjnych /patrz zał. 3/. Jak wiadomo, samolot przelatując strefę ognia baterii w "cieniu" radiolokacyjnym zrywa naprowadzanie pocisków. W wyniku powyższego ustala się trasę, profil lotu i manewr w strefach ognia przeciwlotniczych rakiet kierowanych, gwarantujące najwyższe prawdopodobieństwo pokonania przeciwdziałania tych środków OPL.

Ocene możliwości pokonania przeciwdziałania baterii przeciwlotniczych rakiet kierowanych typu "Hawk" w rejonie celu wykonuje się w podobny sposób, jak na trasie. Należy przy tym ustalić, z jakich kierunków najlepiej atakować cel i jak wykonać manewr w rejonie celu, by czas przebywania w strefie obserwacji i ognia baterii był najkrótszy, a tym samym prawdopodobieństwo zestrzelenia samolotów - najmniejsze. Rozpatrując możliwości pokonania przeciwdziałania tych rakiet uwzględnia się promienie rażenia pocisków raketowych, gdyż wpływają

one na odstępny i odległości między samolotami w ugrupowaniu bojowym, a także parametry techniczne stacji radiolokacyjnych baterii warunkujące możliwość ich zakłócenia.

Jeżeli ze względu na sytuację lot do celu na małej wysokości jest niemożliwy i będzie odbywał się na niektórych odcinkach trasy powyżej 1500, to w tym wypadku w podobny sposób należy także ocenić możliwości przeciwdziałania baterii PRK typu "Nike-Hercules".

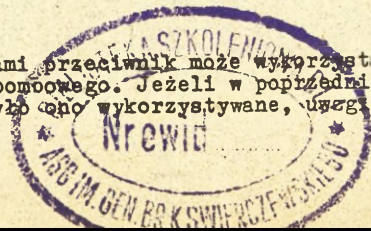
Wnioski z oceny możliwości przeciwdziałania przeciwlotniczych rakiet kierowanych typu "Hawk" powinny dotyczyć: trasy, prędkości i profilu lotu samolotów, ugrupowania bojowego, manewru na trasie i w rejonie celu /w tym manewr przeciwrakietowy/, sposobów atakowania i ilości ataków z punktu widzenia możliwości pokonywania przeciwdziałania rakietowych środków OPL, oraz zakłóceń radiolokacyjnych i celowości wydzielenia specjalnych sił do obezwładnienia rakietowych środków OPL na trasie i w rejonie celu.

Ocenę możliwości lotnictwa myśliwskiego przeciwnika rozpoczyna się od ustalenia dyslokacji stacji radiolokacyjnych systemu wykrywania, powiadamiania i dowodzenia.

Następnie odpowiednio do tej dyslokacji określa się ru-bieżę wykrywania tych stacji w warunkach przewidywanego profilu lotu własnych samolotów. Jeżeli brak jest danych o dyslokacji posterunków i ósrodków wykrywania, dowodzenia i powiadamiania, należy przyjąć założenia w oparciu o znajomość zasad ich rozmieszczenia. Oceniając możliwości systemu wykrywania, powiadamiania i dowodzenia ustala się jednocześnie parametry techniczne pracy stacji radiolokacyjnych nieprzyjaciela, jeżeli w dyspozycji pułku znajdują się środki przeciwdziałania radioelektronicznego.

Następnie ocenia się bazowanie lotnictwa myśliwskiego oraz możliwości utrzymywania sił w różnych stopniach gotowości bojowej do przechwytywania naszych samolotów z poszczególnych lotnisk. x/

x/ Do walki z naszymi samolotami przeciwnik może wykorzystać część lotnictwa myśliwsko-bombowego. Jeżeli w poprzednich działaniach w ten sposób było ono wykorzystywane, uwzględni się ten fakt w ocenie.



Gdy przeciwnik część myśliwców wykorzystuje do dyżurowania w powietrzu, należy to uwzględnić w kalkulacjach.

Ilość samolotów dyżurujących na lotniskach i w powietrzu ustala się na podstawie dotychczasowych działań lotnictwa nieprzyjaciela oraz obowiązujących w NATO zasad dyżurowania lotnictwa myśliwskiego.^{x/}

Przeprowadzona ocena stanowi podstawę do ustalenia możliwych rubieży wprowadzenia myśliwców do walki /S MRWW/ oraz ilości sił jaka może być wprowadzona na każdej z tych rubieży.

Rubieże wprowadzenia myśliwców do walki mogą być określone metodą graficzną lub za pomocą wzorów:^{xx/}
a/ z dyżurowania na lotnisku:

$$S_{MRWW} = \frac{D - V \cdot LMSz / t_{pas} + t_H + t_{man} / + n \cdot SH + d}{1 + n}$$

b/ z dyżurowania w powietrzu

$$S_{MRWW} = \frac{D - V \cdot LMSz / t_{pas} + t_{man} / + d}{1 + n}$$

Na podstawie powyższego i w oparciu o doświadczenia z dotychczasowych działań określa się ilość samolotów nieprzyjaciela, które mogą przechwytywać nasze samoloty w przewidywanym pasie działań na założonej wysokości nalotów oraz ilość ataków możliwą do wykonania przez te samoloty.

Wyniki powyższych rozważań pozwalają wyciągać wnioski odnośnie konieczności wykonania specjalnych przedsięwzięć zabezpieczających przed przeciwdziałaniem lotnictwa myśliwskiego przeciwnika.

Wnioski z oceny możliwości przeciwdziałania lotnictwa myśliwskiego powinny dotyczyć: trasy, profilu i prędkości lotu, ugrupowania bojowego, wydzielenia specjalnych sił do zabezpieczenia własnych samolotów przed przeciwdziałaniem lotnictwa myśliwskiego nieprzyjaciela, ilości ataków i sposobów atakowania celu, radioelektronicznego przeciwdziałania itp.

x/ Patrz: "Obrona Powietrzna Państw Zachodnich". Wyd. MON, Sztab Generalny, Zarząd II - Warszawa 1971 r.

xx/ Objaśnienia wzorów - patrz skrypt: "Metody określania taktyczno-nawigacyjnych rubieży" związanych z przechwytywaniem środków napadu powietrznego".

W końcowej fazie oceny nieprzyjaciela cząstkowe wnioski z poszczególnych elementów, a mianowicie: z obiektów działań, z wojsk lądowych i z możliwości środków obrony powietrznej uogólnia się i na tej podstawie precyzują się syntetyczne wnioski, stanowiące końcowy wynik oceny.

Oceniając nieprzyjaciela szef rozpoznania powinien ściśle współpracować przede wszystkim z nawigatorem pułku, który jak wiadomo przygotowując dane do decyzji dowódcy jest ściśle zainteresowany wynikami tej oceny.

Pułk lotnictwa myśliwsko-szturmowego /LMB/ może otrzymać zadanie przebazowania się na nowe lotnisko. W tym wypadku szef rozpoznania pułku powinien być gotowy do przygotowania dowódcy danych dotyczących:

- możliwości środków radiolokacyjnych przeciwnika w zakresie rozpoznania przelotu rzutów powietrznych na nowe lotnisko;
- możliwości wykrywania przez przeciwnika pracujących środków radiowych znajdujących się w uzbrojeniu pułku;
- działań grup dywersyjno-rozpoznawczych w rejonach przyległych do dróg przemarszu rzutów ~~powietrznych~~ ^{powietrznych};
- szczególnie wrażliwych punktów terenowych na trasie przemarszu rzutów naziemnych, sprzyjających wykonaniu ataków przez lotnictwo przeciwnika i jego rakiety na te rzuty.

W tym wypadku wnioski z oceny powinny dotyczyć: wysokości i trasy przelotu rzutów powietrznych, ograniczeń w pracy środków radiowych w celu zamaskowania przebazowania, ubezpieczenia rzutów naziemnych oraz odcinków tras przemarszu rzutów naziemnych, które należy pokonywać na zwiększonej prędkości w rozluźnionym ugrupowaniu.

Wyniki oceny nieprzyjaciela są meldowane dowódcy /szefowi sztabu/ jako dane do powzięcia decyzji. Szef rozpoznania pułku melduje dowódcy te dane, które mu nakazano w wytycznych do ich przygotowania. Natomiast musi on być zawsze przygotowany do odpowiedzi na dodatkowe pytania, jakie nasuną się dowódcy /szefowi sztabu/ w trakcie wysłuchiwania meldowanych danych. W związku z powyższym wytyczne dowódcy pułku nie zwalniają od obowiązku wykonywania pełnej oceny nieprzyjaciela.

Meldunek szefa rozpoznania powinien zawierać wszystkie te dane o przeciwniku, które bezpośrednio wpływają na wykona -

nie zadania oraz wnioski dotyczące sposobu wykonania zadania. Ponieważ ilość czasu przeznaczona przez dowódcę /szefa sztabu/ na złożenie meldunku jest zazwyczaj niewielka, powinien on być lakoniczny w swej treści. W meldunku zazwyczaj nie uzasadnia się wysuwanych tez /wniosków/, gdyż powinny one logicznie wynikać z meldowanych danych o przeciwniku. Jeżeli dowódca /szef sztabu/ będzie uważał za konieczne uzasadnienie którejkolwiek z tych tez /wniosku/, to postawi w tym celu odpowiednie pytanie.

Z doświadczenia wiadomo, że meldunek składany bez właściwie przygotowanej mapy jest mało komunikatywny, rozwlekły i często wieloznaczny, co powoduje konieczność zadawania przez dowódcę /szefa sztabu/ dodatkowych pytań w celu wyjaśnienia sytuacji i wniosków. Natomiast dobrze przygotowana mapa umożliwia zameldowanie danych i wniosków w krótkim czasie i w przejrzysty sposób. W związku z powyższym, szef rozpoznania dużo czasu i uwagi powinien poświęcić prowadzeniu swych map.

Przeprowadzone ćwiczenia wykazują, że we współczesnych warunkach szefowie rozpoznania pułków powinni prowadzić dwie mapy. Jedną z nich, mapę rozpoznawczą, powinna być zbiorem wszelkich wiadomości o nieprzyjacielu wpływających do pułku. Natomiast druga mapa, powinna służyć do meldowania dowódcy danych do decyzji. Na tej mapie /mapie pracy szefa rozpoznania/, powinny być wrysowane aktualne dane o: przednim skraju nieprzyjaciela i obiektach działań, stanowiskach startowych przeciwlotniczych rakiet kierowanych i ich rubieżach ognia, rozmieszczeniu artylerii przeciwlotniczej, dyslokacji radiolokacyjnych posterunków /środków/ wykrywania, powiadamiania i dowodzenia wraz z rubieżami wykrywania, bazowaniu lotnictwa nieprzyjaciela, strefach dyżurowania w powietrzu i rubieżach wprowadzenia do walki lotnictwa myśliwskiego.

Prowadzenie dwóch map jest niewątpliwie kłopotliwe, jednakże nieodzowne, gdyż na jednej mapie sytuacja jest mało przejrzysta i łatwo następuje zamazanie wrysowanych wiadomości o przeciwniku przez wykreślone strefy ognia i rubieże przechwytywania.

Ocena nieprzyjaciela jest procesem złożonym, pracochłonnym. Zazwyczaj wymaga więcej czasu na jej wykonanie,

niż może go wydzielić dowódca pułku we współczesnych warunkach prowadzenia działań bojowych. W związku z powyższym, szef rozpoznania, jeżeli pragnie wywiązać się ze swych obowiązków w tym zakresie, powinien ją prowadzić w sposób systematyczny pod kątem widzenia przewidywanych działań pułku, nie czekając na wytyczne dowódcy /szefa sztabu/ udzielane mu po otrzymaniu nowego zadania. Ponieważ znany jest taktyczny promień działania i charakter zadań pułku, istnieje realna szansa wcześniejszego przygotowania szeregu danych związanych z oceną nieprzyjaciela.

3. Właściwości oceny nieprzyjaciela w pułkach lotnictwa rozpoznania taktycznego

Specyfika oceny nieprzyjaciela w pułkach lotnictwa rozpoznania taktycznego, w porównaniu do pułków lotnictwa myśliwsko-szturmowego /plmb/, wynika z następujących przyczyn:

1. Z charakteru zadań otrzymywanych przez te pułki. Pułki lotnictwa rozpoznania taktycznego otrzymują zazwyczaj zadanie na okres /doba, noc, dzień/, w związku z czym ich dowódcy wypracowują decyzję na taki sam okres czasu, na jaki zostało postawione zadanie. W zadaniu nakazuje się im zazwyczaj wykonanie rozpoznania znacznej ilości różnorodnych obiektów nieprzyjaciela, rozmieszczonych na dużym obszarze terenu. Pułki lotnictwa myśliwsko-szturmowego otrzymują z reguły zadanie na jeden lot, a ilość obiektów działań w tym locie jest znacznie mniejsza niż ilość obiektów rozpoznania pułku lotnictwa rozpoznania taktycznego.
2. Ze sposobów wykonywania zadań. W przeciwieństwie do pułków lotnictwa myśliwsko-szturmowego, które wykonują swe główne zadania większymi grupami /klucz, eskadra, pułk/, pułki lotnictwa rozpoznania taktycznego prowadzą rozpoznanie przede wszystkim pojedynczymi samolotami i parami.
3. Z głębokości działań. Pułki lotnictwa rozpoznania taktycznego prowadzą działania zazwyczaj na większą głębokość, niż pułki lotnictwa myśliwsko-szturmowego.

4. Z organizacji pułków. W skład pułków lotnictwa rozpoznania taktycznego wchodzi eskadry o różnym przeznaczeniu /rozpoznania taktycznego, rozpoznania artyleryjskiego/ uzbrojone w samoloty różnych typów /SB Lim-2A, SB Lim-1A, MiG-21R/. Samoloty te wyposażone są w różnorodne urządzenia rozpoznawcze. Pułki lotnictwa myśliwsko-szturmowego posiadają eskadry o jednakowym przeznaczeniu i wyposażeniu.

Powyższe przyczyny komplikują wypracowanie decyzji przez dowódców pułków lotnictwa rozpoznania taktycznego oraz utrudniają ocenę nieprzyjaciela. Ocena nieprzyjaciela w tych pułkach jest więc procesem bardziej złożonym, i wymaga zazwyczaj więcej czasu na jej przygotowanie niż w pułkach lotnictwa myśliwsko-szturmowego.

Pełną ocenę nieprzyjaciela w pułku lotnictwa rozpoznania taktycznego dzieli się zazwyczaj na następujące elementy: wojska lądowe, lotnictwo, rakietowa artyleria przeciwlotnicza. Jeżeli pułk prowadzi działania na kierunku nadmorskim, to niejednokrotnie zachodzi konieczność oceny także sił morskich przeciwnika. Obiekty rozpoznania należy oceniać w ramach powyższych elementów, ponieważ w innym wypadku występuje konieczność powtórnego powracania do tych samych zagadnień, co komplikuje i przedłuża sam proces oceny.

Oceniając wojska lądowe należy rozpatryć:

- dotychczasowe działania i ugrupowanie wojsk lądowych przeciwnika w pasie rozpoznania pułku ze szczególnym uwzględnieniem dyslokacji raketowych środków przenoszenia broni jądowej, odwodów i stanowisk dowodzenia, które zazwyczaj są podstawowymi obiektami rozpoznania pułku;
- możliwości działań rozpoznawanych obiektów wojsk lądowych nieprzyjaciela;
- wynikające z możliwości prawdopodobne zmiany w przebiegu linii styczności bojowej wojsk oraz w ugrupowaniu wojsk lądowych przeciwnika w okresie organizacji działań oraz w czasie wykonywania zadań przez pułk;
- stan drożni i możliwości jej wykorzystania do wykonania manewru przez wojska lądowe przeciwnika będące obiektami rozpoznania;

- dyslokację artylerii plot i jej możliwości w zwalczaniu lotnictwa rozpoznawczego.

Wnioski z ocen wojisk lądowych przeciwnika powinny dotyczyć: wpływu oczekiwanych zmian w ugrupowaniu przeciwnika oraz w przebiegu linii styczności bojowej wojsk na działania pułku, koniecznej ilości sił do wykonania rozpoznania poszczególnych obiektów sił lądowych i sposobów wykonania zadań /jeżeli nie zostały one sprecyzowane przez przełożonego/ oraz sposobów pokonywania przeciwdziałania artylerii plot przeciwnika.

Ocene lotnictwa przeciwnika najwygodniej przeprowadzać w następującej kolejności:

- skład i bazowanie lotnictwa przeciwnika w pasie rozpoznania pułku oraz prawdopodobny manewr lotniskowy w świetle możliwości działań jego wojsk lądowych, głębokości bazowania lotnictwa i dysponowanej przez niego sieci lotniskowej;
- skład i bazowanie lotnictwa myśliwskiego na lotniskach położonych poza pasem rozpoznania w odległościach umożliwiającym zwalczanie samolotów rozpoznawczych pułku w czasie wykonywania zadań bojowych;
- dotychczasowa taktyka działań lotnictwa myśliwskiego nieprzyjaciela w czasie zwalczania pojedynczych samolotów i małych grup;
- rozmieszczenie stanowisk dowodzenia /szczególnie ośrodków kierowania działaniami bojowymi, ośrodków oraz posterunków wykrywania i naprowadzania, posterunków wykrywania i powiadamiania/, możliwości dokonania zmian w dyslokacji tych stanowisk w świetle przewidywanego rozwoju działań, ilości, typu i charakterystyki technicznej stacji radiolokacyjnych oraz możliwości ich rozpoznania za pomocą SRS-6 i SRS-7 /jeżeli pułk otrzymał takie zadanie/;
- rubież wykrywania systemu radiolokacyjnego nieprzyjaciela w zależności od profilu lotu własnych samolotów, oraz luki w obserwacji systemu wykrywania i naprowadzania na małych wysokościach;
- strefy dyżurowania w powietrzu lotnictwa myśliwskiego przeciwnika;

- możliwe rubieże wprowadzenia do walki lotnictwa myśliwskie - go nieprzyjaciela oraz prawdopodobne siły wprowadzone na tych rubieżach.

Wnioski z oceny lotnictwa przeciwnika powinny dotyczyć: wpływu oczekiwanych zmian w bazowaniu lotnictwa i w dyslokacji stanowisk dowodzenia na działania pułku, niezbędnej ilości sił na wykonanie rozpoznania bazowania lotnictwa i na rozpoznania systemów radiolokacyjnych, terminów i sposobów wykonania zadań związanych z rozpoznaniem lotnictwa i systemów radiolokacyjnych oraz sposobów pokonywania przeciwdziałania lotnictwa myśliw - skiego.

Rakietowa artyleria przeciwlotnicza ocenia się według następujących elementów:

- skład, dyslokacja i oczekiwane zmiany w ugrupowaniu przeciwlotniczej artylerii rakietowej;
- ilość, typy i charakterystyki techniczne stacji radioloka - cyjnych pododdziałów przeciwlotniczych rakiet kierowanych oraz możliwości ich rozpoznania za pomocą SRS-6 i SRS-7 /jeżeli pułk otrzymał takie zadanie/;
- rozmieszczenie stref ognia baterii przeciwlotniczych rakiet kierowanych i luki w tych strefach /należy przy tym uwzględnić wpływ terenu na możliwość wytworzenia się tych luk/;
- możliwości zwalczania samolotów rozpoznawczych przez prze - ciwlotniczą artylerię rakietową na trasach lotów i w rejonie rozpoznania.

Wnioski z oceny przeciwlotniczej artylerii rakietowej powinny dotyczyć: wpływu przewidywanych zmian w ugrupowaniu przeciwlotniczej artylerii rakietowej na działania pułku, terminów, niezbędnej ilości sił i sposobów wykonania rozpoznania tej artylerii oraz sposobów pokonywania jej przeciwdziałania na trasie i w rejonie rozpoznania.

W wyniku uogólnienia wniosków z oceny poszczególnych elementów należy ustalić wnioski syntetyczne, które mogą doty - czyć następujących zagadnień:

- wpływu oczekiwanych zmian w ugrupowaniu i działaniu wojsk lądowych, lotnictwa i przeciwlotniczej artylerii rakietowej na działania pułku;

- sposobów łączenia różnych obiektów rozpoznania dla poszczególnych załóg /par/ oraz niezbędnej ilości s/l lotnictwa rozpoznawczego do wykonania nakazanych zadań;
- podziału zadań na pododdziały pułku;
- terminów i sposobów wykonania zadań;
- wyposażenia rozpoznawczego samolotów;
- możliwości przeciwdziałania środkom obrony powietrznej oraz sposobów pokonywania przeciwdziałania tych środków;
- niezbędnego odvodu w siłach i środkach rozpoznania na poszczególne grupy zadań /jeżeli nie został on określony przez przełożonego/.

Na podstawie doświadczeń z ćwiczeń powyższy odwód dowódcy pułku lotnictwa rozpoznania taktycznego /dowódcy dywizji lotnictwa szturmowo-rozpoznawczego jeżeli ten ostatni tak zdecydował/ jest niezbędny po to, by wszystkie postawione dla pułku zadania mogły być wykonane nawet w warunkach silnego przeciwdziałania obrony powietrznej nieprzyjaciela. Na ogół do odvodu wydzielona się do 10-15% s/l z nakazanego dla pułku wysiłku.

Z powyższych danych wynika, że zakres pracy związanej z oceną nieprzyjaciela jest znacznie większy w pułku lotnictwa rozpoznania taktycznego, niż w pułku lotnictwa myśliwsko-szturmowego. Równocześnie możliwości przygotowania tej oceny są odmiennie, albowiem w sztabie pułku lotnictwa myśliwsko-szturmowego jest jedynie jeden oficer rozpoznawczy, podczas gdy w sztabie pułku lotnictwa rozpoznania taktycznego znajduje się sekcja rozpoznawcza.

W związku z powyższym w pułku lotnictwa rozpoznania taktycznego ocenę nieprzyjaciela wykonuje zazwyczaj zespół oficerów pod kierownictwem kierownika sekcji rozpoznawczej. Nato miast dane do decyzji dowódcy w postaci wniosków z dokonanej oceny wraz z niezbędnymi elementami sytuacji melduje z zasady kierownik sekcji rozpoznawczej. Taki sposób oceny nieprzyjaciela znacznie skraca czas jej wykonania i na ogół wpływa dodatnio na jej jakość, ponieważ pozwala na jej skonfrontowanie w zespole. Sposób meldowania danych do decyzji dowódcy w pułku lotnictwa rozpoznawczego jest analogiczny, jak i w innych pułkach lotniczych.

Zakończenie

Ocena nieprzyjaciela jest jednym z najbardziej złożonych procesów w pracy dowódców i oficerów sztabu, ponieważ oprócz gruntownej wiedzy o przeciwniku wymaga ona wyobraźni operacyjnej i umiejętności właściwego osądu zjawisk. Od słuszności dokonanej oceny zależy w znacznym stopniu zasadność podejmowanych decyzji.

Aby można było we właściwym czasie wykonywać ocenę nieprzyjaciela, należy systematycznie zbierać i opracowywać pod względem wiarygodności wiadomości o nieprzyjacielu. Wykorzystując wiadomości o nieprzyjacielu do dokonania jego oceny należy zwracać uwagę na stopień ich aktualności. Wykorzystanie bowiem nieaktualnych wiadomości w procesie oceny nieprzyjaciela może doprowadzić do wyciągnięcia błędnych wniosków, a co za tym idzie - do podjęcia niewłaściwej decyzji.

Przystępując do oceny nieprzyjaciela należy przede wszystkim określić cel tej oceny. Cel oceny pozwala bowiem sprecyzować:

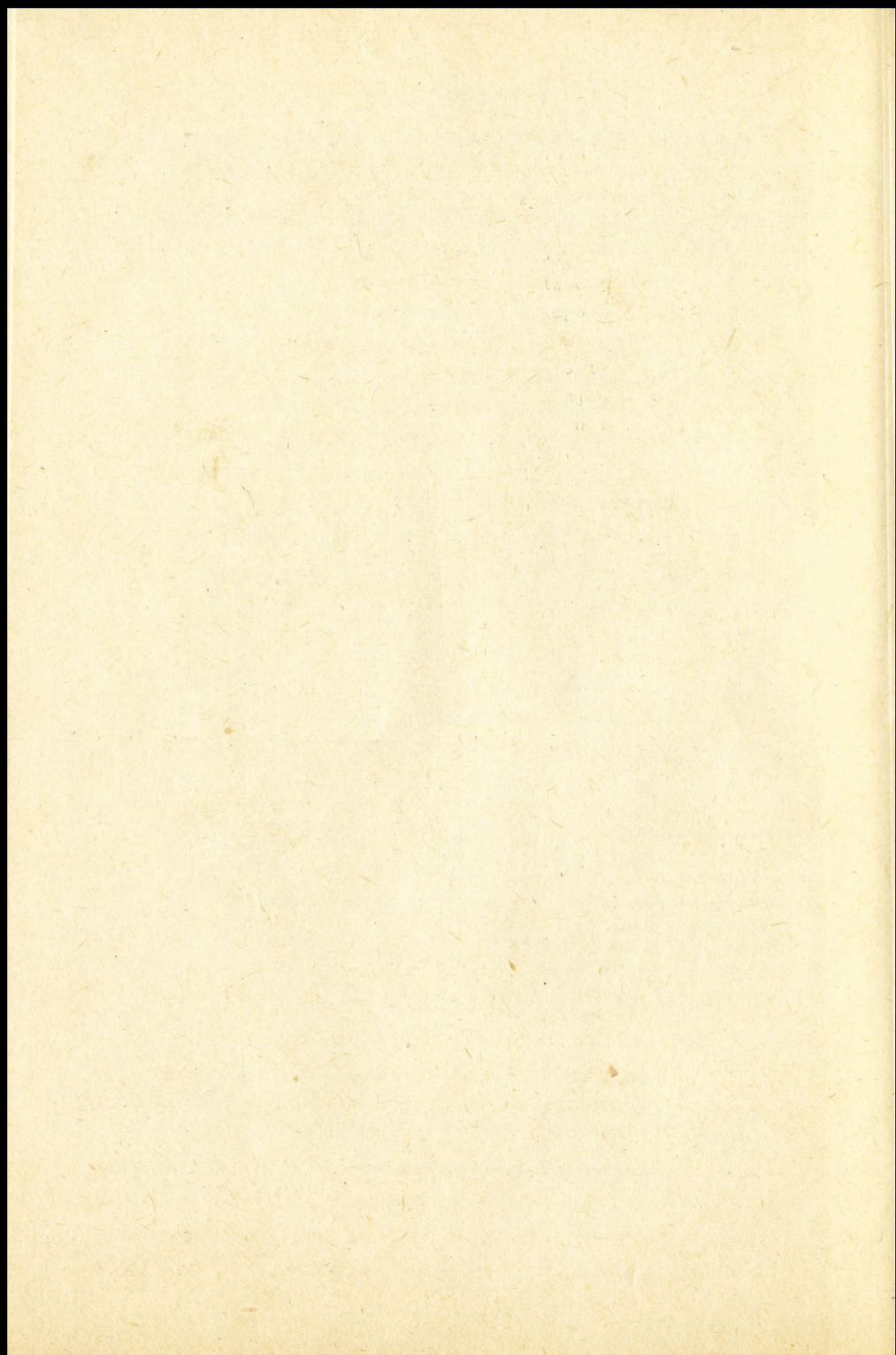
- co należy oceniać;
- w jakiej kolejności;
- w jaki sposób;
- charakter wniosków, do jakich należy dojść w wyniku oceny.

Ocenę nieprzyjaciela w lotnictwie myśliwsko-szturmowym /ZMB/ lub rozpoznawczym na szczeblu pułku lotniczego wykonuje się zazwyczaj według następujących elementów: obiekty działań, wojska lądowe, lotnictwo, raketowa artyleria przeciwlotnicza. W wyniku oceny formułuje się końcowe, uogólnione wnioski, które powinny odpowiadać na dwa generalne pytania:

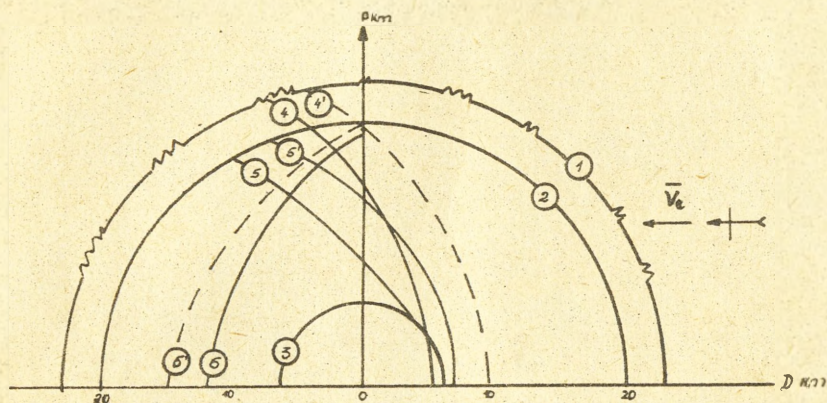
1. Czego należy oczekiwać ze strony przeciwnika w czasie wykonywania zadania bojowego i jaki to ma wpływ na działania pułku?
2. W jaki sposób wykonać zadanie, by maksymalnie utrudnić, względnie uniemożliwić działanie przeciwnikowi przy minimalnych stratach własnych lub bez tych strat?

Integralną częścią oceny nieprzyjaciela jest ocena terenu. Pominięcie oceny terenu w dokonywanych rozważaniach często prowadzi do błędnych wniosków.

Oprócz umiejętności oceny nieprzyjaciela, każdy oficer rozpoznawczy powinien opanować umiejętność meldowania o nim danych do decyzji dowódcy. Niewłaściwie, w sposób chaotyczny, zameldowane dane mogą w bardzo poważnym stopniu utrudnić ich wykorzystanie przez dowódcę w procesie podejmowania decyzji. Dobrze przygotowana mapa do meldowania tych danych w zasadniczy sposób ułatwia zrozumienie meldunku.



WIDOK W PLANIE
POŁOWY STREFY OSTRZAŁU BATERII PRK
TYPU „HAWK” NA WYSOKOŚCI LOTU CELU 100m



- ① - Odległość wykrywania samolotów przez RLS baterii na wysokości lotu = 100m;
- ② - Linia ograniczająca strefę ostrzału według zasięgu rakiet;
- ③ - Linia ograniczająca strefę ostrzału ze względu na przeciążenie pocisku;
- ④ - Linia położenia celu lecącego z prędkością 950 km/godz. w momencie startu pierwszej rakiety;
- ④' - Linia położenia celu lecącego z prędkością 700 km/godz. w momencie startu pierwszej rakiety;
- ⑤ i ⑤' - Linia możliwych punktów spotkania rakiety z celami lecącymi odpowiednio z prędkością 950 i 700 km/godz.;
- ⑥ i ⑥' - Linia położenia celu w momencie możliwego startu ostatniej rakiety przy powyższych prędkościach lotu celu.

Podpis
Ege
Zatwierdzenie

TRASA LOTU SAMOŁOTU Z WYKORZYSTANIEM „RADIOCIENI” STACJI RADILOKACYJNYCH BATERII PRK TYPU „HAWK”



BIBLIOTEKA NAUKOWA ASS WP
Archiwum Instytutu Sztucznej Sztuki
№ ewid. 041351