

A 1 2 3 4 5 6 M 8 9 10 11 12 13 14 15 B 17 18 19



99

AKADEMIA SZTABU GENERALNEGO
im. Generała Broni Karola Świerczewskiego

KATEDRA TAKTYKI OGÓLNEJ I SZTUKI OPERACYJNEJ

JAWNE

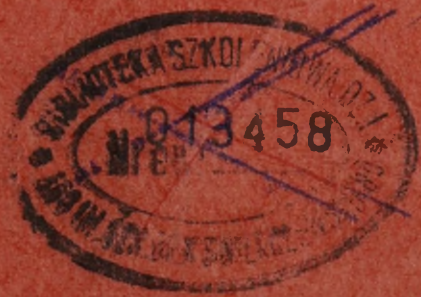


Egz. Nr 1

plk dypl. Władysław KISIEL

WŁAŚCIWOŚCI ORGANIZACJI I PROWADZENIA
KOMBINOWANEJ OPERACJI DESANTOWEJ

(Wykład)



41344

BIBLIOTEKA WARSZAWSKA 188 WT
Treść i forma objęta ochroną specjalną
Nr owid. _____

WARSZAWA

MAJ

1969



99

117-12

11/11

11/11

AKADEMIA SZTABU GENERALNEGO
im. Generała Broni Karola Świerczewskiego

KATEDRA TAKTYKI OGÓLNEJ I SZTUKI OPERACYJNEJ

JAWNE



Egz. Nr 1

plk dypl. Władysław KISIEL

**WŁAŚCIWOŚCI ORGANIZACJI I PROWADZENIA
KOMBINOWANEJ OPERACJI DESANTOWEJ**
(Wykład)



41344

BIBLIOTEKA NAUKOWA ASB WY
ul. Chałubińskiego 10, Warszawa
Nz 0100

AKADEMIA SZTABU GENERALNEGO
im. gen. broni K. Świerczewskiego

KATEDRA TAKTYKI OGÓLNEJ I SZTUKI OPERACYJNEJ

PODSZTAWY
Listawa z dnia 22 stycznia 1969 roku
art. 56 ust. 2
(Dz. Urz. P. Nr 11 poz. 95)
pospis

~~SECRET~~
~~SECRET~~
~~SECRET~~

ZATWIERDZAM
SZEF KATEDRY TO I SZT. OPER. **PRZEKLASYFIKOWANO**
Protokół Nr 12657

Egz.nr.....

Rok szkolny 1968/69

plk dypl. Tadeusz BEŁCZEWSKI

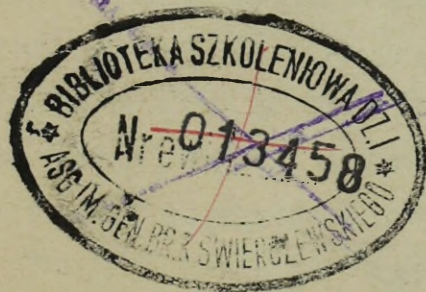
Dla wykładowców

Dnia

plk dypl. Władysław KISIEL

" WŁAŚCIWOŚCI ORGANIZACJI I PROWADZENIA KOMBINOWANEJ
OPERACJI DESANTOWEJ "

/Wykład/



BIBLIOTEKA NAUKOWA ASG WP
Archiwum Działu Słuchów Specjalnych

Nr ew. 41344

Warszawa

M a j

1969 r

P L A N

wykładu na temat :

" WŁAŚCIWOŚCI ORGANIZACJI I PROWADZENIA KOMBINOWANEJ
OPERACJI DESANTOWEJ "

W S T E P :

I. Charakterystyka kombinowanej operacji desantowej:

- 13 - istota kombinowanej operacji desantowej ;
- 14 - cele i rodzaje kombinowanej operacji desantowej ;
- 15 - użycie rodzajów sił zbrojnych w kombinowanej operacji desantowej.

II. Organizacja kombinowanej operacji desantowej:

- właściwości powzięcia decyzji do kombinowanej operacji ;
- 17 - właściwości planowania kombinowanej operacji desantowej ;
- 16 - organizacja dowodzenia w kombinowanej operacji desantowej ;
- organizacja zgrupowań operacyjnych z sił i środków wydzielonych do kombinowanej operacji desantowej ;
- przygotowanie sił i środków do kombinowanej operacji desantowej.

III. Prowadzenie kombinowanej operacji desantowej :

- właściwości przegrupowania i koncentracji sił do operacji oraz załadunek wojsk desantowych na środki transportowo-desantowe /transport powietrzny i morski/;
- właściwości przejścia desantu morskiego i przelotu desantu powietrznego ;
- właściwości prowadzenia walki przez desanty morski i powietrzny po wylądowaniu.

Zakończenie.

W S T U P:

Jak wynika z doświadczeń pierwszej i drugiej wojny światowej, prowadzenie działań desantowych było jednym z trudniejszych przedsięwzięć bojowych realizowanych w celu opanowania wysp, półwyspów i nadbrzeżnych obiektów, a także celem utworzenia nowego frontu działań bojowych.

Do zabezpieczenia tego rodzaju działań pod względem ogniowym, w zakresie osłony i obrony oraz transportowym i zaopatrzeniowym w pierwszej wojnie światowej wykorzystywano siły i środki tylko dwóch rodzajów sił zbrojnych /siły morskie i lądowe/. Doświadczenia dowiodły, że stosunkowo powolne tempo działań samego desantu morskiego umożliwiało obrońcy przemanewrowanie sił i środków bojowych z nie atakowanych odcinków wybrzeża na kierunki lądowania desantów oraz wykonanie tymi siłami kontrataków i przeciwuderzeń, w wyniku czego desant morski tracił przewagę w walce i nie osiągał celu.

Ze względu na duże trudności w pokonywaniu obrony przeciwdesantowej i trudne lądowanie desantu morskiego wyłącznie z morza za pomocą okrętów desantowych i statków/transportowców/, szukano już wówczas innych sposobów desantowania. Często więc w okresie II wojny światowej w celu udzielenia pomocy desantowi morskiemu w walce na wybrzeżu przeciwnika wysadzano desanty powietrzne, a już od 1940 roku, każda poważniejsza operacja desantowa stanowiła kompleks działań sił morskich wojsk powietrzno-desantowych, lądowych i lotniczych oraz była kombinowaną operacją desantową we współczesnie pojmowanym znaczeniu.

Tak więc o ile w I wojnie światowej do wykonania morskiej operacji desantowej wykorzystywano jedynie tylko dwa rodzaje sił zbrojnych /siły morskie i lądowe/, to w okresie II wojny światowej angażowano masowo siły i środki wszystkich rodzajów sił zbrojnych : siły morskie, lotnictwo bojowe i transportowe oraz specjalne wojska desantowe /morskie i powietrzne/.

Doświadczenia minionej wojny wskazują ponadto, że im więcej wprowadzano nowoczesnych środków lądowania w postaci okrętów desantowych, lotnictwa transportowego oraz środków zabezpieczenia /zwłaszcza ogniowego/, tym większe zachodziły

zmiany w sposobach lądowania desantów oraz w prowadzeniu kombinowanej operacji desantowej.

I. OGÓLNA CHARAKTERYSTYKA KOMBINOWANEJ OPERACJI DESANTOWEJ

Wejście w skład uzbrojenia współczesnych armii nowych środków walki, zwłaszcza broni raketowo-jądrowej, a także nowoczesnych środków transportu morskiego i powietrznego nie tylko zmieniły charakter działań desantowych, ale umożliwiło prowadzenie kombinowanych operacji desantowych na przestrzeniach jeszcze większych niż dotychczas.

Z kolei zwiększenie możliwości ogniowych broni raketowej oraz zasięgu działań lotnictwa i sił morskich w poważnym stopniu ułatwiło zabezpieczenie operacji desantowej zarówno pod względem ogniowym i transportowym, jak też materiałowym. Jednocześnie nadało współczesnym kombinowanym działaniom desantowym duży rozmach oraz zdecydowany i dynamiczny charakter.

Jakkolwiek desanty morski i powietrzny stanowią w kombinowanej operacji desantowej odrębne zgrupowania sił, to jednak realizują wspólny cel. Kombinowana operacja desantowa łączy i zespala w jedną całość działania bojowe sił morskich, lotniczych, wojsk lądowych i raketowych. Ze względu na różnorodne środki lądowania, zwłaszcza transportu powietrznego o dużych możliwościach przewozu wojsk lądowych z lekkim uzbrojeniem, w operacjach tych w coraz większym stopniu stosuje się "natarcie pionowe". W natarciu takim część wojsk może być desantowana za pomocą lotnictwa transportowego, a część, w tym głównie wojska pancerne ciężkie, których nie sposób przetransportować drogą powietrzną, za pomocą szybkich okrętów desantowych i specjalnych transportowców.

Współczesna kombinowana operacja desantowa będzie polegała na :

- zniszczeniu sił raketowych, lotniczych i morskich przeciwnika w rejonie przewidzianego lądowania desantów oraz na obszarze do niego przyległym ;
- maksymalnym wykorzystaniu skutków uderzeń broni jądrowej, lotnictwa i sił morskich przez wojska desantowe ;
- szybkim przetransportowaniu /przetransportowaniu/ drogą powietrzną i morską wojsk desantowych i lądowych w rejon lądowania;

- lądowaniu wojsk desantowych z powietrza i morza na całej głębokości obrony przeciwdesantowej przeciwnika ;
- rozbiciu ocalałych wojsk obrony przeciwdesantowej przeciwnika oraz szybkim wykonaniu określonych zadań operacji.

Jako rodzaj operacji zaczepnej kombinowana operacja desantowa z reguły będzie obejmować:

- szereg uderzeń raketowo-jądrowych sił morskich lotniczych i wojsk lądowych, a niekiedy nawet strategicznych wojsk raketowych ;
- szereg walk i bitew sił morskich i lotniczych ;
- przegrupowanie i załadowanie wojsk desantowych na środki transportowe /transportu powietrznego i morskigo/ oraz przetransportowanie ich wraz z techniką bojową i środkami zaopatrzenia w rejony lądowania desantów ;
- lądowanie i wysadzenie wojsk desantowych na broniony brzeg przeciwnika oraz działania bojowe wojsk po wylądowaniu w celu wykonania określonych zadań operacji na terytorium przeciwnika.

Ze względu na różnorodny charakter działań bojowych wszystkich rodzajów sił zbrojnych kombinowana operacja desantowa jako rodzaj operacji zaczepnej jest i pozostanie nadal najbardziej złożoną i skomplikowaną.

1. Cele i rodzaje kombinowanych operacji desantowych.

Uwzględniając duże możliwości ogniowe broni raketowo-jądrowej oraz zdolność szybkiego manewrowania ogniem i wojskami w ślad za uderzeniami sił morskich, lotniczych i wojsk raketowych można stwierdzić, że cele kombinowanej operacji desantowej będą bardziej zdecydowane niż to miało miejsce w przeszłości.

Głównym celem kombinowanej operacji desantowej może być :

- przeniesienie działań bojowych na terytorium przeciwnika, z którym nie posiadamy granicy lądowej ;
- opanowanie wyspy /grupy wysp/ w głębi kontrolowanego przez przeciwnika obszaru morskigo /wyspiarskiego/ na liniach jego komunikacji morskiej ;
- opanowanie wysp, półwyspów i cieśnin morskich celem umożliwienia siłom morskim wyjścia na morza otwarte ;

- dokonanie oskrzydlenia lub obejścia nadmorskiego zgrupowania wojsk przeciwnika od strony morza i rozwinięcie działań bojowych /zaczepnych/ na skrzydła i tyły tego zgrupowania ;
- opanowanie ważnych obiektów nadmorskich : baz morskich, węzłów lotniskowych, baz i stanowisk startowych wojsk raketowych, obiektów przemysłowych, magazynów broni jądrowej itp.

W zależności od celu i rozmachu działań desantowych, zakresu zadań wykonywanych na terytorium przeciwnika oraz składu uczestniczących sił desantowych kombinowane działania desantowe można podzielić na :

- kombinowane operacje desantowe o znaczeniu strategicznym;
- kombinowane operacje desantowe o znaczeniu operacyjnym ;
- kombinowane działania desantowe o znaczeniu taktycznym.

Kombinowane operacje desantowe o znaczeniu strategicznym z reguły będą organizowane przez Naczelne Dowództwo Sił Zbrojnych w celu przeniesienia działań wojennych na terytorium zamorskie przeciwnika, ewentualnie otwarcia nowego frontu na lądowo-morskim kierunku strategicznym lub TDW. Skład desantu strategicznego może w zależności od postawionego zadania wynosić od jednego do kilku związków operacyjnych. Desant taki z reguły będzie lądował na kilku kierunkach operacyjnych i w kilku rejonach wybrzeża. Będzie on stanowił zespół operacji lotniczych, morskich i desantowych poprzedzony uderzeniami strategicznymi sił jądrowych.

Kombinowane operacje desantowe o znaczeniu operacyjnym mogą być organizowane przez dowództwo frontu lub floty w celu wykonania zadań, które z zasady będą wywierać decydujący wpływ na przebieg operacji morskich lub lądowych prowadzonych na nadmorskich i morskich kierunkach teatru działań wojennych. Takimi zadaniami mogą być : opanowanie wysp lub grupy wysp przybrzeżnych, półwyspów oraz cieśnin morskich, które umożliwiają prowadzenie działań bojowych siłom morskim i lotnictwu na innych akwenach morskich, ewentualnie opanowanie szeregu wysp w głębi kontrolowanego przez przeciwnika obszaru morza na głównych liniach komunikacji morskiej lub opanowanie ważnych obiektów nadbrzeżnych, które zapewniają rozwinięcie działań

zaczepnych przez wojska lądowe na kierunku nadmorskim. W zależności od zadania skład kombinowanego desantu operacyjnego może być różny i przykładowo wynosić do kilku związków taktycznych. Lądowanie /wysadzenie/ sił desantu może być wykonane na jednym lub kilku oddzielnych kierunkach.

Kombinowane działania desantowe o znaczeniu taktycznym organizowane będą w ramach operacji zaczepnej wzdłuż wybrzeża morskiego /armii-frontu/ celem opanowania baz morskich, rakietowych, lotniczych i węzłów dróg na tyłach wroga, ewentualnie dla wykonania oskrzydlenia od strony morza i prowadzenia działań bojowych wzdłuż wybrzeża morskiego. Desanty taktyczne mogą ponadto wykonywać zadania specjalne, na przykład dywersyjno-rozpoznawcze lub demonstracyjne w operacjach morskich i lądowych wzdłuż wybrzeża morskiego. W zależności od wykonywanych zadań i sposobu lądowania w skład kombinowanego desantu taktycznego mogą wchodzić wojska w sile od wzmocnionego oddziału do wzmocnionego związku taktycznego.

Kombinowane działania desantowe o znaczeniu taktycznym mogą być prowadzone w ramach operacji zaczepnej wojsk lądowych lub sił morskich działających wzdłuż wybrzeża morskiego.

3. Użycie rodzajów wojsk / sił zbrojnych/ w kombinowanej operacji desantowej

W kombinowanej operacji desantowej mogą wziąć udział:

- wojska raketowe /armii, frontu i marynarki wojennej/ ;
- lotnictwo dalekiego zasięgu i lotnictwo transportowe /OND/;
- lotnictwo frontu ;
- wojska OPK ;
- marynarka wojenna ;
- wojska desantowe, zmechanizowane i pancerne /wojsk lądowych/;

a/ Wojska raketowe wszystkich rodzajów sił zbrojnych w kombinowanych operacjach desantowych z reguły będą stanowić zasadniczą siłę uderzeniową. Ich głównym zadaniem będzie: zwalczanie sił rakietowych, lotniczych i morskich przeciwnika w celu wywalczenia przewagi na morzu i w powietrzu oraz w rejonie przyszłego lądowania desantów, a także niszczenie i obezwładnianie odwodów, które mogą być wykorzystane do walki z desantem morskim i powietrznym w czasie lądowania oraz podczas walki na wybrzeżu przeciwnika.

b/ Głównym zadaniem lotnictwa dalekiego zasięgu i lotnictwa transportowego /OND/ jest:

- lotnictwa dalekiego zasięgu - niszczenie ważnych obiektów operacyjnych przeciwnika na morzu i na obszarze przyległym do rejonu lądowania, zwalczanie odwodów i sił obrony przeciwdesantowych ;
- lotnictwa transportowego - przewóz wojsk powietrzno-desantowych oraz rakiet i amunicji jądrowej.

c/ Lotnictwo myśliwskie frontu we współdziałaniu z wojskami OPK jest wykorzystywane do osłony rejonów wyjściowych wojsk desantowych, sił morskich oraz wojsk raketowych w czasie załadowania desantu, przejścia morzem i przelotu desantu powietrznego oraz w czasie lądowania i walki na brzegu przeciwnika.

Natomiast lotnictwo myśliwsko-szturmowe i bombowe frontu wykorzystywane jest przede wszystkim do ogniowego przygotowania i wsparcia walki o lądowanie i wysadzenie desantu na brzeg.

d/ Siły marynarki wojennej w składzie : oddziałów i związków taktycznych lotnictwa morskiego oraz zespołów okrętów nawodnych i podwodnych uzbrojonych w broń raketowo-jądrową będą użyte głównie do zwalczania sił morskich przeciwnika na morzu, w jego bazach morskich oraz do operacyjnej osłony desantu morskiego w czasie przejścia morzem i podczas lądowania na wybrzeżu przeciwnika.

Ze składu marynarki wojennej będą wydzielone siły lądowania desantu morskiego, w skład których wejdą różnego rodzaju zespoły okrętów nawodnych. Z zasady głównym zadaniem sił lądowania w kombinowanej operacji desantowej będzie zabezpieczenie przewozu wojsk desantowych i lądowych drogą morską z rejonu załadowania do rejonu lądowania i wysadzenia ich na wybrzeże, a ponadto osłona desantu morskiego w czasie przejścia morzem, zabezpieczenie walki o lądowanie desantu na brzeg oraz wsparcie ogniowe wojsk walczących na wybrzeżu.

e/ Wojska desantowe w składzie : związków taktycznych i oddziałów wojsk powietrznodesantowych, desantowo-morskich, zmechanizowanych i pancernych ze środkami wzmocnienia są przeznaczone do wykonania zadań bojowych na bronionym terytorium przeciwnika

zgodnie z planem operacji kombinowanej.

Wojska powietrznodesantowe i desantowomorskie w kombinowanej operacji desantowej wykonują najbardziej skomplikowane zadania i spełniają zasadniczą rolę w początkowym okresie walki o lądowanie. W czasie lądowania głównym zadaniem tych wojsk jest wykorzystanie skutków własnych uderzeń broni raketowo-jądrowej, lotnictwa i sił morskich oraz uchwycenia w szybkim tempie baz lądowania i przyczółków na wybrzeżu przeciwnika. O ile wojska desantowe zapewniają lądowanie sił głównych desantu morskiego, o tyle związki zmechanizowane i pancerne po wylądowaniu rozwijają zdecydowane działania zaczepne, celem wykonania zadań operacji desantowej.

II. ORGANIZACJA KOMBINOWANEJ OPERACJI DESANTOWEJ

1. Właściwości powzięcia decyzji do wykonania kombinowanej operacji desantowej

Dyrektywa Naczelnego Dowództwa odnośnie przeprowadzenia kombinowanej operacji desantowej otrzymana przez mającego ją realizować dowódcę może zawierać:

- dane z rozpoznania o wojskach obrony przeciwdesantowej oraz systemie ognia i zagrodach minowych na morzu ;
- cel i zadania kombinowanej operacji desantowej ;
- skład desantu : siły i środki bojowe, transportowo-desantowe oraz siły zabezpieczenia kombinowanej operacji desantowej ;
- dane dotyczące zabezpieczenia ogniowego działań desantowych z wyższego szczebla ;
- sposób osłony z powietrza przez wojska OPK, siły morskie oraz przez siły i środki sąsiednich związków operacyjnych /AL/ ;
- terminy o przeprowadzeniu operacji desantowej.

Zależnie od sytuacji i czasu wydzielonego na organizację kombinowanej operacji desantowej dowódca wypracowuje decyzje wspólnie z poszczególnymi przedstawicielami rodzajów wojsk i sił zbrojnych. Analizując otrzymane zadanie określają oni miejsce i rolę swoich wojsk w kombinowanej operacji desantowej oraz w ogólnych zarysach oceniają możliwości i sposób

zabezpieczenia działań bojowych w ramach operacji, sytuację na morzu i w powietrzu, a także wpływ współdziałających sił wojsk i zespołów okrętów oraz poszczególnych zgrupowań lotnictwa na wykonanie operacji.

W rezultacie przeprowadzonej analizy zadania i ogólnej oceny położenia, dowódca kombinowanej operacji formułuje zamiar, który podczas informowania operacyjnego ogłasza zainteresowanym oficerom sztabu operacji desantowej.

Następnie w toku oceny położenia tak dowódca operacji desantowej, jak i dowódcy poszczególnych zgrupowań rodzajów sił zbrojnych /dowódca wydzielonych sił morskich, raketowych i lotniczych oraz szef wojsk OPL /szczegółowo rozpatrują :

- charakter, możliwości i sposób wykorzystania sił obrony przeciwdesantowej przeciwnika na morzu, w powietrzu oraz w rejonach przyszłego lądowania ; w tym możliwości użycia broni raketowo-jądrowej w poszczególnych etapach operacji;
- zadania i możliwości sił wydzielonych do kombinowanej operacji desantowej, ich przygotowanie oraz wyposażenie w środki materiałowe i techniczne ;
- możliwości organizowania zgrupowań operacyjnych i taktycznych z sił i środków uczestniczących w kombinowanej operacji ;
- sposób współdziałania z wojskami wyższego szczebla oraz z sąsiadami, zwłaszcza z wojskami OPK i wojskami OTK;
- sposób lądowania desantów oraz operacyjne ugrupowanie sił i środków w czasie przejścia i przelotu desantów ;
- warunki i sposób przegrupowania sił i środków desantowych do rejonów wyjściowych oraz załadowanie wojsk desantowych na okręty i samoloty transportowe ;
- warunki terenowe, meteorologiczne, hydrograficzne, nawigacyjne i topograficzne, a także sposoby maskowania operacji.

Bardzo ważną rolę odgrywa właściwa ocena rejonu lądowania.

Teren w rejonie lądowania ocenia się na podstawie materiałów opisowych, map topograficznych, hydrograficznych i nawigacyjnych oraz aktualnych zdjęć lotniczych. Do lądowania desantów należy wybierać taki rejon, aby zapewniał dogodne warunki lądowania desantu powietrznego i morskiego na wybrzeże przeciwnika oraz prowadzenie działań bojowych przez okręty bojowe i okręty zabezpieczenia. Brzeg w rejonach lądowania



powinien umożliwić zbliżenie się okrętów desantowych i bojowych na odległość skutecznego ognia artylerii okrętowej oraz podejście środków lądowania do samej plaży /brzegu/.

Na podstawie oceny położenia dowódca kombinowanej operacji desantowej wspólnie z dowódcami wydzielonych sił morskich i lotniczych precyzuje decyzję.

W decyzji dowódca operacji desantowej powinien określić :

- charakter obrony przeciwdesantowej przeciwnika na morzu, w powietrzu i w rejonach przewidzianego lądowania desantów;
- skład sił obrony przeciwdesantowej oraz ich możliwości w walce na morzu, w powietrzu oraz na wybrzeżu ;
- zamiar /myśl przewodnią /operacji : sposób przeprowadzenia operacji, organizację zgrupowań operacyjnych, główny wysiłek podczas lądowania i walki na wybrzeżu oraz sposób lądowania poszczególnych rzutów desantów ;
- organizację wykorzystania broni jądrowej w toku operacji desantowej ;
- zadania oddziałów i związków taktycznych rodzajów wojsk i sił zbrojnych uczestniczących w operacji desantowej ;
- ugrupowanie operacyjne sił i środków do kombinowanej operacji desantowej oraz rejon wyjściowy, zakładowania i lądowania ;
- organizację operacyjnego i taktycznego współdziałania pomiędzy siłami i środkami biorącymi udział w kombinowanej operacji desantowej oraz z siłami morskimi, lotnictwem, wojskami raketowymi i z OTK ;
- organizację operacyjnego zabezpieczenia działań desantowych, zwłaszcza pod względem ogniowym, osłony i obrony, materiałowo-technicznym, medycznym i politycznym ;
- sposób organizacji dowodzenia w okresie przegrupowania^{-yw} sił i środków rodzajów sił zbrojnych do operacji, w czasie koncentracji w rejonie wyjściowym i zakładowywania desantów na środki transportowo-desantowe, w czasie przechodzenia desantu morzem oraz po wylądowaniu głównych sił na wybrzeże przeciwnika.

Na podstawie decyzji dowódcy kombinowanej operacji desantowej i decyzji dowódców wydzielonych sił morskich, lotniczych i raketowych połączony sztab opracowuje plan kombinowanej

operacji desantowej.

2. Właściwości planowania kombinowanej operacji desantowej

Zasadnicza praca połączonego sztabu kombinowanej operacji desantowej w zakresie planowania rozpoczyna się z chwilą podjęcia przez dowódcę decyzji o operacji.

Podstawowym dokumentem planu operacji jest szczegółowo rozpracowana decyzja dowódcy operacji z rozbiciem na poszczególne etapy kombinowanej operacji desantowej. Przedstawia się ją w formie graficznej na mapie w skali 1 : 200 000 lub 1 : 100 000 wraz z odpowiednią legendą. Mapa decyzji dowódcy operacji desantowej powinna obejmować i przedstawiać następujące zagadnienia :

- system obrony przeciwdesantowej oraz prawdopodobny charakter działań przeciwnika na morzu, w powietrzu i na lądzie, a zwłaszcza w rejonie przyszłego lądowania ;
- uderzenia bronią jądrową i lotnictwem w poszczególnych fazach operacji ;
- rejon wyjściowy wojsk desantu i terminy ich zajęcia ;
- rejon zarządzania desantu morskiego i powietrznego, drogi przegrupowania wojsk do punktów i rejonów załadowania ;
- rejon koncentracji sił i środków na morzu i wybrzeżu oraz rejon ześrodkowania wojsk rakietowych, środków transportu morskiego i lotniczego ;
- rejon bazowania lotnictwa frontowego, morskiego i OPK działającego na korzyść desantu morskiego i powietrznego ;
- określone trasy przelotu desantu powietrznego, drogi przejścia desantu morskiego oraz rejon działania sił morskich zabezpieczających desant morski na morzu i w czasie lądowania ;
- rejon lądowania desantu powietrznego oraz rejon lądowania desantu morskiego z określeniem lądujących oddziałów i terminów ich lądowania na brzeg przeciwnika ;
- warianty ugrupowania bojowego desantu morskiego i powietrznego w czasie przejścia morzem oraz w czasie lądowania poszczególnych rzutów na wybrzeże przeciwnika ;
- zadania bojowe oddziałów i związków taktycznych desantu powietrznego i morskiego na okres walki o lądowanie oraz kierunki działań i zadania bojowe po wylądowaniu ;

- kierunki przesunięcia drugich rzutów desantu i planowane rubieże wprowadzenia ich do walki;
- rejony działań grup i oddziałów dywersyjno-rozpoznawczych;
- rejony rozmieszczenia urządzeń tyłowych po wylądowaniu oraz system dowodzenia w czasie walki o lądowanie i po wylądowaniu.

Ponadto w legendzie do mapy decyzji podaje się:

- wnioski z oceny sił przeciwnika ;
- cel i rozmach kombinowanej operacji desantowej ;
- podział sił i środków ;
- przewidywane gęstości i stosunki sił w poszczególnych etapach operacji ;
- koncepcje użycia poszczególnych rodzajów wojsk i służb oraz organizacja poszczególnych zgrupowań operacyjnych ;
- podział broni jądrowej według zadań i wykonawców ;
- zabezpieczenie lotnicze z podziałem wysiłku lotnictwa na poszczególne etapy i zadania operacji ;
- zabezpieczenie operacyjne, polityczne, tyłowe i specjalne.

Równocześnie pod ogólnym kierownictwem szefa sztabu kombinowanej operacji dowódcy rodzajów wojsk i szefowie służb opracowują w szczególności plany użycia podległych wojsk i służb. Plany te są częściami składowymi planu operacji desantowej i sporządzone są w formie tekstowej lub graficznej na mapach.

Do planu kombinowanej operacji desantowej mogą być także załączone następujące dokumenty:

- rozkazy bojowe i zarządzenia ;
- plan ogniowego zabezpieczenia lądowania / w kilku wariantach/;
- plan ogniowego wsparcia wojsk desantowych po wylądowaniu ;
- plan osłony przeciwlotniczej sił w poszczególnych fazach operacji;
- szczegółowy plan załadunku i lądowania wojsk desantu powietrznego i poszczególnych rzutów desantu morskiego ;
- plan rozpoznania ;
- plan maskowania ;
- plan przeciwdziałania radioelektronicznego ;
- plan wykonania przejść na morzu ;
- plan OWR rejonu lądowania i inne ;
- schemat ugrupowania sił i środków w poszczególnych etapach operacji desantowej oraz szczegółowe określenie ugrupowania

sił i środków transportu powietrznego i morskiego w czasie przelotu i lądowania na wybrzeże przeciwnika ;

- dokumenty łączności radiowej, radioliniowej i przewodowej oraz system dowodzenia wojskami po wylądowaniu.

Plan kombinowanej operacji desantowej zatwierdza wyższy przełożony.

3. Organizacja dowodzenia w kombinowanej operacji desantowej

Skomplikowany charakter kombinowanej operacji desantowej wymaga dokładnej organizacji dowodzenia i współdziałania. Dowodzenie powinno być scentralizowane w ręku jednego dowódcy, który odpowiadałby za całokształt pracy przygotowawczej, planowanie działań i wykonanie zadań przez wszystkie jednostki rodzajów wojsk i sił zbrojnych uczestniczących w operacji.

Dowódcą kombinowanej operacji desantowej może być dowódca ogólnowojskowy - z reguły dowódca frontu lub dowódca floty. Jeśli będzie nim dowódca frontu to jego zastępcą do spraw morskich może być dowódca wydzielonych do operacji desantowej sił morskich lub zastępca dowódcy floty, zaś zastępcą do spraw lotnictwa z zasady dowódca armii lotniczej /frontu/.

Dowódcy kombinowanej operacji desantowej bezpośrednio będą podlegać:

- połączony sztab operacji desantowej planujący i koordynujący działania bojowe wszystkich sił i środków wydzielonych do operacji ;
- dowódca /-y/ sił lądowania, który odpowiada za przygotowanie sił morskich do działań desantowo-morskich, za załadunek i przewiezienie desantu morskiego oraz wysadzenie wojsk w rejonie lądowania w nakazanym terminie ;
- dowódca morskich sił wsparcia i osłony ;
- dowódca /-y/ desantu morskiego, który odpowiada za przygotowanie wojsk do działań desantowych i wykonanie określonych zadań po wylądowaniu ;
- dowódca /-y/ desantu powietrznego, który jest odpowiedzialny za wykonanie zadań bojowych na rzecz sił głównych desantu morskiego ;

- szef wojsk obrony przeciwlotniczej, który jest odpowiedzialny za koordynację obrony przeciwlotniczej realizowanej przez siły i środki wojsk OTK, lotnictwo myśliwskie frontu i lotnictwo morskie oraz środki OPL wszystkich sił biorących udział w operacji ;
- dowódca wojsk raketowych i artylerii, odpowiedzialny za przygotowanie tych wojsk do działań i wykonanie zadań;
- dowódca lotnictwa wsparcia i osłony ;
- dowódca lotnictwa transportowego.

Dowódca kombinowanej operacji desantowej może poprzez swego zastępcę do spraw lotniczych dowodzić związkami i oddziałami lotnictwa biorącego udział w operacji oraz - poprzez swego zastępcę do spraw morskich - zespołami okrętów, lotnictwem morskim i wojskami raketowymi obrony wybrzeża.

Zastępca do spraw lotniczych będzie dowodził wydzielonym lotnictwem wsparcia /myśliwsko-szturmowym i bombowym/, a niekiedy i lotnictwem transportowym /oddziałami lotnictwa transportowego - śmigłowcami i samolotami transportowymi/.

Zastępca do spraw morskich może dowodzić :

- zespołami osłony operacyjnej /składającymi się z okrętów podwodnych i nawodnych/;
- zgrupowaniem morskiego lotnictwa wsparcia i zabezpieczenia działań ;
- zgrupowaniem nadbrzeżnych jednostek wojsk raketowych i artylerii obrony wybrzeża.

W czasie organizacji i prowadzenia kombinowanej operacji desantowej dowódca operacji dowodzić będzie działaniami bojowymi ze stanowiska dowodzenia rozmieszczonego z zasady w rejonie wyjściowym. Może to być pomocnicze stanowisko dowodzenia frontu /PSD/ lub jedno z brzegowych flagowych stanowisk dowodzenia marynarki wojennej /BFSD/.

4. Organizacja zgrupowań operacyjnych z sił i środków wydzielonych do kombinowanej operacji desantowej

Z punktu widzenia przeznaczenia funkcjonalnego siły i środki wszystkich rodzajów sił zbrojnych uczestniczące w kombinowanej operacji desantowej mogą być zorganizowane w trzy

zasadnicze zgrupowania:

- a/ - zgrupowanie operacyjne sił osłony /morskiej i powietrznej/ ;
- b/ - zgrupowanie operacyjne sił desantowych ;
- c/ - zgrupowanie sił uderzeniowych, wsparcia i zabezpieczenia ogniowego operacji desantowej.

a/ Zgrupowanie operacyjne sił osłony może obejmować:

- siły okrętowej osłony operacyjnej w składzie: kilku zespołów osłony /ZOO/ okrętów nawodnych i podwodnych o uzbrojeniu raketowym i raketowo-jądrowym, kilku grup poszukująco-uderzeniowych do zwalczania okrętów podwodnych npla;
- siły osłony powietrznej, w których skład może wchodzić lotnictwo myśliwskie /frontowe, morskie i OPK/, okręty OPL, oddziały rakiet przeciwlotniczych i artylerii przeciwlotniczej frontu oraz OPK.

Głównym zadaniem zgrupowania operacyjnego sił osłony jest kompleksowa obrona i osłona głównych zgrupowań sił desantowych przed uderzeniami sił morskich i lotniczych przeciwnika w czasie prowadzenia operacji.

b/ Zgrupowanie operacyjne sił desantowych może obejmować zgrupowanie desantu powietrznego i zgrupowanie desantu morskiego. W skład zgrupowania desantu powietrznego wchodzi wojska powietrznodesantowe i lotnictwo transportowe, z których mogą być zorganizowane: desanty śmigłowcowe, desanty dywersyjno-rozpoznawcze oraz desant taktyczny lub operacyjny. W skład zgrupowania desantu morskiego wejdą siły lądowania oraz wojska desantowo-morskie, zmechanizowane i pancerne ze środkami wzmocnienia.

Z sił i środków wyznaczonych do udziału w operacji desantowej dowódca kombinowanej operacji desantowej może zorganizować do działań na głównym kierunku desant morski znaczenia operacyjnego w składzie co najmniej kilku dywizji oraz desant taktyczny przeznaczony do działań demonstracyjnych na innym kierunku.

W ramach zgrupowania desantu morskiego organizuje się zależnie od potrzeb odpowiednią ilość zespołów sił lądowania każdy w składzie: - zespołu wsparcia ogniowego /ZWO/, zespołu desantowego /ZDES/ oraz zespołu ochrony przeciwminowej /ZOPM/.

Podstawowym zadaniem zgrupowania operacyjnego sił desantowych jest załadowanie, przerzut i wysadzenie wojsk desantowych w rejonach lądowania oraz wykonanie zadań operacji na wybrzeżu przeciwnika.

c/Zgrupowanie sił uderzeniowych wsparcia i zabezpieczenia ogniowego operacji desantowej może obejmować: wojska rakietowe, lotniczą grupę wsparcia oraz zespół okrętów rakietowych. W skład wojsk rakietowych mogą wchodzić oddziały rakiet taktyczno-operacyjnych, a w skład lotniczej grupy wsparcia - oddziały i związki taktyczne lotnictwa wydzielone z armii lotniczej frontu /AL/ i marynarki wojennej /MW/. Podstawowym zadaniem tego zgrupowania będzie walka o panowanie na morzu i w powietrzu oraz wsparcie działań bojowych poszczególnych zespołów osłony operacyjnej. W czasie lądowania desantów na brzeg przeciwnika ich głównym zadaniem będzie ogniowe przygotowanie i wsparcie wojsk desantowych podczas lądowania oraz zabezpieczenie pod względem ogniowym działań bojowych na terytorium przeciwnika.

W zależności od sytuacji operacyjnej na morzu i w powietrzu, możliwości poszczególnych zgrupowań oraz decyzji dowódcy kombinowanej operacji desantowej ugrupowanie każdego zgrupowania sił na każdym etapie prowadzenia działań /operacji desantowej/ może być różne. Inne będzie ono w rejonach wyjściowych do operacji, inne w czasie przelotu desantu powietrznego i przejścia morzem desantu morskiego oraz całkowicie odmienne podczas lądowania i walki desantów na wybrzeżu przeciwnika. Jeden z wariantów ugrupowania /rozmieszczenia/ sił i środków w rejonie wyjściowym do operacji i w czasie załadowania wojsk desantu na środki transportu morskiego i powietrznego ilustruje schemat Nr 3.

Ugrupowanie desantu morskiego i powietrznego w czasie przejścia /przelotu / z rejonów załadowania do rejonów lądowania ilustruje schemat Nr 4.

Ugrupowanie bojowe desantu powietrznego może się składać z następujących elementów :

- lotnictwa zabezpieczenia ogniowego,^w którego skład może wejść lotnictwo rozpoznawcze, uderzeniowe i rakietowe. Będzie ono działało na krótko przed samym lądowaniem wojsk powietrzno-desantowych /w granicach 30 - 45 minut/;

- grupy dowodzenia i pierwszego rzutu spadochronowego ;
- grupy drugiego rzutu lądującego desantu powietrznego.

Ugrupowanie operacyjne desantu morskiego może obejmować:

- okrętową osłonę operacyjną / z zasady kilka zespołów/ ;
- lotniczą osłonę /wojsk OPK i towarzyszącą/;
- siły lądowania /uformowane w zespoły desantowe ZDES/;
- siły wsparcia ogniowego ;
- siły ochrony przeciwminowej.

Po osiągnięciu rubieży rozwinięcia taktycznego/odległość której od brzegu wylicza się matematycznie/ siły desantu morskiego rozwijają się do lądowania i w zależności od sytuacji na morzu przyjmują ugrupowanie bojowe do lądowania.

Ugrupowanie bojowe sił lądowania desantu morskiego ilustruje schemat Nr 5. W rejonie lądowania siły desantu morskiego mogą tworzyć grupy okrętów bezpośredniego wsparcia ogniowego oraz grupy okrętów trałowych, które pod osłoną ognia artylerii okrętowej będą przygotowywać tory wodne dla okrętów desantowych. Jednocześnie okręty zespołów wsparcia ogniowego oraz okręty osłony i obrony będą zabezpieczać rozwinięte oddziały desantowe /okręty desantowe z wojskami desantu morskiego/ oraz grupy desantowe w rejonie formowania fal okrętów desantowych lub w rejonie przeładowania transportowców i statków/.

Rejon lądowania sił desantu morskiego powinien obejmować:

- punkty lądowania /główne i zapasowe/;
- kilka rejonów ogniowego manewrowania okrętów: bezpośredniego, bliskiego i dalekiego wsparcia ogniowego ;
- kilka rejonów manewrowania okrętów obrony rejonu wodnego;
- linię wyjściową do lądowania leżącą poza zasięgiem ognia artylerii polowej oraz linię wodowania środków bojowych /pływających/ z okrętów desantowych na wodę /3-5 km/;
- rejony manewrowania rozładowanych okrętów desantowych ;
- rejony manewrowania dla statków i transportowców, będące jednocześnie rejonami przeładowywania środków bojowych i wojsk desantowych na okręty desantowe ;

5. Niektóre przedsięwzięcia związane z przygotowaniem i zabezpieczeniem kombinowanej operacji desantowej

Przygotowanie i zabezpieczenie operacji desantowej obejmuje szereg różnorodnych przedsięwzięć, w tym między innymi :

- przygotowanie sił i środków wydzielonych do operacji ;
- przygotowanie rejonu wyjściowego ;
- organizację i prowadzenie maskowania oraz rozpoznania ;
- organizację przedsięwzięć OPBMAr.

Przedsięwzięcia te realizuje się siłami oddziałów i związków taktycznych marynarki wojennej, wojsk lądowych oraz wojsk OTK /układu terytorialnego/. Realizacja przygotowań oddziałów i związków taktycznych do działań desantowych w każdym wypadku musi być prowadzona skrycie. W celu ukrycia przed rozpoznaniem przeciwnika zamiaru przygotowań do przeprowadzenia działań desantowych należy dokładnie maskować każde przedsięwzięcie. Maskowanie to powinno być realizowane od chwili rozpoczęcia koncentracji sił i środków transportowo-desantowych, sił bojowych morskich, lotniczych i rakietowych, aż do samego lądowania i działania sił desantu powietrznego i morskiego na terytorium przeciwnika.

W warunkach współczesnych, ze względu na duży zasięg nowoczesnych środków rozpoznania lotniczego, morskiego i radioelektronicznego, maskowanie przygotowania sił i środków do operacji jest przedsięwzięciem bardzo trudnym.

Aby osiągnąć cel maskowania kombinowanej operacji desantowej, należy każde przegrupowanie sił i środków transportowych prowadzić pod osłoną nocy, przy silnym przeciwdziałaniu radioelektronicznym oraz małymi pododdziałami i oddziałami.

Rejony ześrodkowania wojsk desantowych należy wybierać z dala od miast, baz morskich, węzłów lotnisk itp. Należy je zabezpieczać przed dywersją przeciwnika wojskami układu terytorialnego. Rejony manewrowe okrętów desantowych i sił lądowania oraz oddziałów okrętów wsparcia ogniowego powinny być wybierane na dalekich podejściach, z dala od własnych baz zaopatrzenia. Tak wojska desantowe, jak i załogi okrętów sił lądowania powinny być odizolowane od ludności cywilnej.

Realizując przedsięwzięcia maskowania operacyjnego należy stosować pozorne ruchy wojsk, dezinformując w ten sposób przeciwnika o rzeczywistym zamiarze przygotowania operacji desantowej. W tym celu należy szeroko stosować demonstracyjne zmiany dyslokacji sił morskich i lotniczych i tworzyć pozorne rejony ześrodkowania, i koncentracje sił na wybrzeżu z dala od rzeczywistych rejonów i baz załadowania.

W okresie przygotowania operacji należy zorganizować rozpoznanie siłami morskimi, lotnictwem i - w miarę potrzeby - wykonać zmasowane uderzenie na środki napadu jądrowego, środki obrony przeciwlotniczej oraz siły obrony przeciwdesantowej przeciwnika. Ponadto należy prowadzić dokładne rozpoznanie własnego rejonu wyjściowego do działań desantowych. Ponadto należy przewidzieć sposoby likwidacji skutków uderzeń broni jądrowej np. w planowanych rejonach działania wojsk desantowych i w poszczególnych rejonach bazowania sił morskich i lotnictwa oraz rozśrodkowane działanie wojsk i sił morskich w rejonach załadowania, w czasie przejścia morzem oraz w czasie lądowania desantów na terenie przeciwnika. Zarówno oddziały i związki taktyczne wojsk desantowych, jak i okręty sił lądowania należy wyposażyć w dostateczną ilość sił i środków obrony i ochrony przed skażeniami i zakażeniami.

Na czas załadowania i przejścia /przelotu/ desantów z baz załadowania do rejonu lądowania należy przewidzieć rezerwę środków transportu desantowego /okrętów i śmigłowców/ w wysokości 15-20% oraz przygotować specjalne środki awaryjnoratunkowe dla doraźnej pomocy okrętom i wojskom desantowym.

Bardzo ważną rolę w przygotowaniu kombinowanej operacji desantowej odgrywają wojska inżynieryjne sił desantowych, morskich i układu terytorialnego OTK, które powinny wykonać szereg prac i przedsięwzięć maskowniczych oraz zabezpieczających tak w czasie przegrupowania sił desantowych, jak i w okresie załadowania ich na transport powietrzny i morski. Do głównych przedsięwzięć wojsk inżynieryjnych można zaliczyć:

- maskowanie wojsk w rejonach ześrodkowania ;
- budowę dróg do punktów załadowania i stanowisk załadunkowych;
- przygotowanie lądowisk i lotnisk dla lotnictwa transportowego ;



- przygotowanie sił i środków do niszczenia zapór i zagród przeciwdesantowych ;
- budowę przystani do wyładunku ciężkiego sprzętu desantu morskiego itp.

Ponieważ desanty morskie i powietrzne mogą być wzmocnione innymi pododdziałami różnych rodzajów wojsk i służb, które nie zawsze będą dostatecznie przygotowane do wykonania trudnych zadań bojowych, należy te pododdziały dodatkowo przeszkolić wspólnie z wojskami pierwszego rzutu desantu morskiego i powietrznego.

Z reguły oddziały inżynieryjne rzutu szturmowego desantu morskiego oraz pododdziały rzutu śmigłowcowego desantu powietrznego przygotowuje się i szkoli w pokonywaniu zagród i zapór przeciwdesantowych w wodzie i na bronionym wybrzeżu. Natomiast pododdziały amfibijne i pancerne/ pływające/ rzutu szturmowego przygotowuje się do pokonywania pewnych przestrzeni morza w przybrzeżnym pasie wód morskich. Pododdziały te wyposaża się w sprzęt pływający, środki ratunkowe oraz indywidualne środki przepławowe dla czołgów średnich. Czołgi wyznaczone do wodowania uszczelnia się hermetycznie, a ich załogi trenuje się w pokonywaniu przestrzeni morskiej pod wodą na głębokości do 3 metrów. Szkolenie to należy prowadzić obowiązkowo nawet w warunkach, kiedy czas na jego organizację jest ograniczony. Głównym celem praktycznego szkolenia wojsk desantu jest nauczanie ich :

- sprawnego i szybkiego załadowania na środki transportu morskiego i powietrznego ;
- pokonywania zapór i zagród przeciwdesantowych ;
- szybkiego lądowania na broniony brzeg przeciwnika ;
- załadowania i przeładowania wojsk i sprzętu na transportowce.

III. PROWADZENIE KOMBINOWANEJ OPERACJI DESANTOWEJ

1. Właściwości przegrupowania i koncentracji sił do operacji oraz załadowanie wojsk desantowych na środki transportowo-desantowe

W zależności od sposobu rozpoczęcia i prowadzenia przez przeciwnika wojny, wstępne działania bojowe na morzu

i w powietrzu mogą być rozpoczęte przed przegrupowaniem sił do operacji desantowej lub w okresie ładowania wojsk desantowych na środki transportowo-desantowe.

W celu uzyskania przewagi na liniach komunikacji morskiej i w powietrzu mogą być wykonane uderzenia rakietowo-jądrowe lub wspólne uderzenia raketowe, morskie i lotnicze siłami wyższego szczebla na siły obrony przeciwdesantowej na morzu, w bazach morskich, lotniczych i raketowych.

Pod osłoną tych uderzeń oraz uderzeń sił powietrznych i morskich odbywa się koncentracja sił i środków desantowych, ewentualnie przebazowanie sił ładowania do rejonów i baz załadowania, natomiast wojsk desantu morskiego - do rejonów wyjściowych. Przegrupowanie oddziałów i związków taktycznych wojsk desantowych, lotnictwa transportowego i morskich środków desantowych do rejonów wyczekiwania na załadowanie rozpocznie się dopiero na rozkaz dowódcy operacji desantowej. Do czasu wydania rozkazu do załadowania wojska desantowe powinny być rozlokowane w rejonach wyjściowych odległych od punktów załadowania nie więcej niż o 30-50 km. Odległości te nie powinny przekraczać 2-3 godzin marszu nocnego przy średnim tempie 15 km na godzinę.

W jednym rejonie rozmieszczenia wojska desantowe nie powinny przebywać dłużej niż jedną dobę. Termin załadowania wojska na środki transportowe w każdym przypadku będzie uzależniony od sytuacji na morzu i w powietrzu, warunków meteorologicznych oraz terminu ładowania.

W rejonach wyjściowych oddziały i związki taktyczne wojsk desantowych, zgodnie z decyzją dowódcy każdego zgrupowania do załadowania i ładowania, powinny być podzielone na zespoły i rzuty bojowe, które mają być wspólnie załadowywane na środki transportu morskiego i powietrznego, razem przewożone i desantowe^{-an} w jednym rejonie oraz przeznaczone do prowadzenia po wylądowaniu działań bojowych.

W skład każdego zespołu okrętów powinny wchodzić ściśle określone siły ze środkami wzmocnienia i zaopatrzeniem. Dla każdej ilości środków transportowo-desantowych tworzy się oddzielne zgrupowania wojsk desantowych i ugrupowuje się je

w kolumny marszowe, które z marszu załadowują się na okręty desantowe, transportowe oraz na samoloty lub śmigłowce transportowe. Ugrupowanie marszowe wojsk w kolumnach powinno odpowiadać kolejności załadowania na określoną ilość środków transportowo-desantowych.

Samo załadowanie wojsk desantowych na różnego rodzaju środki transportowo-desantowe obejmuje całokształt skomplikowanych przedsięwzięć, związanych z załadowaniem sprzętu i uzbrojenia, zapasów materiałowych i stanu osobowego. Załadowanie to z zasady będzie także kombinowane, gdyż część zapasów i techniki bojowej może być załadowana bądź to w bazach i portach oraz na osłoniętych odcinkach wybrzeża, bądź na doraźnie przygotowanych lotniskach i lądowiskach polowych.

Przy ładowaniu oddziałów /zgrupowań bojowych poszczególnych rzutów/ wojsk desantowych na środki transportu morskiego i lotniczego należy przestrzegać następujących zasad :

- załadować sprzęt i technikę bojową wraz z zaopatrzeniem w odwrotnej kolejności w stosunku do zrzutu i lądowania ;
- w pierwszej kolejności ładować zapasy materiałowe i sprzęt ciężki, a w ostatniej stan osobowy ;
- wojska rzutu szturmowego ze środkami wzmocnienia ładować na szybkie okręty desantowe i specjalne transportowce ;
- wojska zmechanizowane i pancerne - na okręty desantowe i statki handlowe przystosowane do przewozu wojsk i techniki ;
- wojska, które wykonują zadania specjalne, ładować w pierwszej kolejności w czasie lądowania lub przed lądowaniem sił głównych desantów na szybkie kutry desantowe, ślizgacze, wodoloty, poduszkowce lub na transport powietrzny, zwłaszcza śmigłowce.

Czas potrzebny na załadowanie oddziału /zgrupowania bojowego/ lub związku taktycznego będzie w każdym przypadku uzależniony od możliwości załadowczych środka transportowo-desantowego, ilości środków bojowych i ilości środków transportowych oraz warunków samego załadowania.

Sredni czas załadowania poszczególnych zgrupowań bojowych /rzutów/ desantu morskiego może wynosić :

- dla oddziału /wzmocnionego pułku/ od 4 - do 6 godzin;
- dla związku taktycznego /wzmocnionej dywizji/ od 8 do 12 godzin.

Jednocześnie czas załadowania wojsk desantowych w nocy może się zwiększyć o 20-30%, zwłaszcza przy załadowywaniu wojska na transportowce desantowe i statki handlowe.

Załadowywane wojska desantowe osłaniane i bronione są przed uderzeniami sił przeciwnika z morza i powietrza przez wszystkie siły i środki obrony przeciwlotniczej we współdziałaniu z siłami wojsk układu terytorialnego i wydzielonymi wojskami obrony wybrzeża morskiego. Jednocześnie w czasie załadowania wojsk desantowych na środki transportowo-desantowe, w celu osłony i obrony rejonów formowania desantu morskiego, rozwijają się na poszczególnych rubieżach także siły osłony operacyjnej /zespoły okrętów nawodnych i podwodnych/. Natomiast siły lądowania desantu morskiego, broniąc bezpośrednio oddziałów desantowych, przystępują do formowania ugrupowania marszowego i organizacji ubezpieczenia oraz obrony załadowanych okrętów desantowych /grup i oddziałów desantowych/.

2. Właściwości przejścia desantu morskiego i przelotu desantu powietrznego z rejonów baz załadowania do rejonów lądowania oraz walki o lądowanie.

Po załadowaniu wojsk na okręty desantowe poszczególne zmiany /grupy desantowe/ załadowanych okrętów natychmiast odchodzą z punktów i stanowisk załadowczych /dając możliwość podejścia kolejnym zmianom - grupom okrętów do punktów i stanowisk załadowania/ w rejon manewru i zbiórki oddziałów desantowych /ODES/, które z reguły są oddalone średnio o kilka mil morskich /3-5 km/ od punktów załadowania. Z kolei, w miarę sukcesywnego załadowywania wojsk pierwszego i drugiego rzutu desantu morskiego na okręty i statki handlowe, poszczególne grupy załadowanych okrętów pod osłoną okrętów ochrony i obrony przechodzą w rejony manewrowe, lub w rejony formowania oddziałów desantowych /ODES/ i ugrupowania sił desantu morskiego.

Formowanie ugrupowania marszowego sił lądowania desantu morskiego odbywa się na morzu, z zasady w strefie zasięgu artylerii obrony wybrzeża. Ugrupowanie to powinno być tworzone zgodne z decyzją dowódcy sił lądowania oraz odpowiadać zamiarowi przewidywanej walki o lądowanie i wysadzenie wojsk desantu na

bronione wybrzeże przeciwnika. Przejście desantu morzem powinno odbywać się rzutami bojowymi, w rozśrodkowanym szyku, bowiem bardziej zapewnia obronę przed bronią masowego rażenia i stwarza możliwości użycia własnego uzbrojenia w celu samoobrony przed atakami sił morskich i lotniczych npla.

Trasy przejścia poszczególnych elementów ugrupowania bojowego sił lądowania, zwłaszcza oddziałów desantowych /ODES/, wybiera się najkrótsze, aby wojska przebywały na morzu minimalnie krótki okres czasu. Ponadto powinny one zapewnić maksimum bezpieczeństwa, zwłaszcza przed okrętami podwodnymi i uderzeniami lotnictwa.

Czas przejścia desantu morskiego przez morze będzie miał duży wpływ na załadowanie desantu powietrznego, przelot i samo lądowanie. Z reguły trasy przelotu desantu powietrznego nie powinny pokrywać się z kursami /trasami/ desantu morskiego ze względu na bezpieczeństwo oraz maskowanie operacyjne. W miarę możliwości tak przejście desantu morskiego, jak i przelot desantu powietrznego do rejonów lądowania powinien być w nocy. Natomiast lądowanie desantu powietrznego - o świcie, jednocześnie z rzutem szturmowym desantu morskiego.

W czasie przejścia desantu morskiego i przelotu desantu powietrznego zawsze organizuje się :

- ciągle rozpoznanie taktyczne i operacyjne siłami morskimi i lotnictwem oraz bezpośrednią obronę i osłonę zgrupowań desantowych przed lotnictwem i uderzeniami sił morskich ;
- zabezpieczenie nawigacyjne/lotnicze i morskie/, hydrograficzne, tralowe i walkę z minami na drogach przejścia desantu morskiego oraz niszczenie zagród przeciwdesantowych ;
- rejony rozwinięcia taktycznego sił desantu powietrznego i morskiego do rozwinięcia sił lądowania oraz obronę i osłonę przeciwlotniczą /siłami morskimi i lotnictwem / i przeciwdesantową rejonu lądowania.

Z chwilą podejścia pierwszego rzutu desantu /1 ODES/ do rejonu lądowania na rubież rozwinięcia taktycznego-poszczególne zespoły okrętów sił lądowania /oddziały sił tralowych, ZWO i pododdziały okrętów obrony i ochrony ODES/ przechodzą z ugrupowania marszowego w ugrupowanie bojowe i lądowanie.

W czasie rozwijania się lądowania należy rozpocząć ogniowe przygotowanie lądowania. Po przeanalizowaniu i ocenie sytuacji bojowej w rejonie lądowania odnośnie skutków ognia jądrowego i możliwości działania rzutu szturmowego należy w szybkim tempie rozpocząć lądowanie wojsk na brzeg przeciwnika. W celu wykorzystania skutków uderzeń broni raketowo-jądrowej, w pierwszej kolejności powinien lądować rzut spadochronowy desantu powietrznego, a następnie wojska desantowe na śmigłowcach oraz rzut szturmowy desantu morskiego z okrętów desantowych.

Oddziały wojsk desantu powietrznego /w sile dywizji/ powinny lądować na dużym obszarze w kilku rejonach na 4 - 6 lądowiskach, natomiast wojska desantu morskiego / w składzie wzmocnionej dywizji/- na szerokim froncie lądowania /20-30 km/ co najmniej w 4 - 6 punktach lądowania. Podejście środków transportowo-desantowych /okrętów desantowych/ do punktów lądowania powinno odbywać się falami /grupami/ okrętów. W pierwszej kolejności z poszczególnych fal /grup/ okrętów desantowych w czasie walki o lądowanie należy wysadzić lub zwodować: grupy rozgrodzeniowe, ~~zobacz~~ które przeznaczone są do przygotowania przejść w zaporach przeciwdesantowych na punktach lądowania ; następnie siły główne rzutu szturmowego w celu opanowania punktów lądowania na brzegu przeciwnika; a dopiero po opanowaniu punktów lądowania - drugi rzut lub odwód rzutu szturmowego w celu opanowania przyczółka lądowania i zabezpieczenia lądowania sił głównych pierwszego rzutu desantu morskiego/ wojsk zmechanizowanych i pancernych/.

Bez względu na to czy działania bojowe rzutu szturmowego desantu morskiego zostały uwieńczone powodzeniem w podobny sposób będą lądować z okrętów desantowych następne rzuty desantu/ związki taktyczne ze środkami wzmocnienia/, z tym, że w międzyczasie będą lądowały także oddziały rzutu zabezpieczenia kwatermistrzowskiego z transportowców i statków handlowych w opanowanych portach, sztucznych przystaniach lub po przeładowaniu wojsk z transportowców na okręty desantowe. Z reguły średni czas lądowania rzutu szturmowego nie powinien przekraczać 1,5 do 2,5 godziny, sił głównych desantu morskiego /związków taktycznych z środkami wzmocnienia/ - od 4 do 6 godzin, a drugiego rzutu desantu - do jednej doby.

3. Właściwości prowadzenia walki przez desant morski i powietrzny po wylądowaniu na bronionym wybrzeżu przeciwnika.

Jednym z ważniejszych zadań podczas walki pierwszego rzutu desantu morskiego jest pokonanie we współdziałaniu z desantem powietrznym /śmigłowcowym/ sił obrony przeciwdesantowej przeciwnika na wybrzeżu, zniszczenie jego taktycznych odwodów oraz wyeliminowanie z walki artylerii rakietowej i nadbrzeżnej. Głównym natomiast zadaniem desantu powietrznego może być w tym czasie walka odwodami taktycznymi obrony przeciwdesantowej lub ich izolacja i niedopuszczenie w rejon lądowania desantu morskiego/, ewentualnie walka w celu opanowania lotnisk i zabezpieczenie lądowania drugiego rzutu desantu /rzutu lądującego/ powietrznego.

O ile rzut szturmowy desantu morskiego rozwija z marszu natarcie na 5 - 7 km w głąb obrony przeciwdesantowej w celu opanowania terenu do rozwinięcia bazy lądowania i zabezpieczenia wysadzenia dalszych sił /głównych/desantu morskiego, o tyle wojska pierwszego rzutu desantu morskiego/ oddziały i związki taktyczne wojsk zmechanizowanych i pancernych/ potęgują uderzenia na głównym kierunku w celu połączenia się z oddziałami desantu powietrznego. Jednocześnie walczące z siłami obrony przeciwdesantowej wojska te opanowują ważne rubieże i terenoweⁱ obiekty na wybrzeżu /rubieże dogodne do rozwinięcia i wprowadzenia drugich rzutów, odcinki wybrzeża wraz z portami /oraz zabezpieczają lądowanie sił drugiego rzutu desantu morskiego i wejście ich do walki.

Jeśli drugi rzut operacyjny desantu morskiego przewożony jest na transportowcach i statkach handlowych, a sytuacja bojowa lub warunki nawigacyjne i hydrograficzne nie pozwalają na swobodne wysadzenie wojsk w portach /bezpośrednio ze statków na brzeg /, należy dokonać przeładowania wojsk i techniki bojowej z transportowców na okręty desantowe, które uprzednio wysadziły wojska rzutu szturmowego i lądować przy użyciu okrętów desantowych. Przeładowanie to należy organizować poza zasięgiem ognia artylerii przeciwnika, a wylądowanie wojsk z okrętów desantowych na brzeg prowadzić na wszystkich opanowanych punktach lądowania na całej szerokości opanowanego wybrzeża.

Decyzję o czasie i miejscu lądowania drugiego rzutu operacyjnego desantu morskiego powinien podejmować dowódca operacji desantowej i postawić w związku z tym zadania tak dowódcy sił lądowania, jak i dla dowódcy drugiego rzutu wojsk desantowych.

Z reguły głównym zadaniem drugiego rzutu operacyjnego desantu morskiego po wylądowaniu wojsk na opanowany przyczółek będzie:

- rozwinięcie działań zaczepnych w głąb obrony przeciwdesantowej przeciwnika we współdziałaniu z siłami pierwszego rzutu wojsk desantowych /desantem powietrznym i siłami pierwszego rzutu/, zwłaszcza na głównym kierunku działań;
- rozbicie odwodów operacyjnych przeciwnika we współdziałaniu z wojskami desantu powietrznego.

Ponieważ walka na wyppach przeciwnika może być prowadzona w kilku rejonach i w całkowitej izolacji, zadania bojowe poszczególnych rzutów desantu kombinowanego mogą być różne. W każdym przypadku, zależnie od sytuacji, oddziały mogą być wprowadzane do walki częściami w miarę ^{osiągania} gotowości bojowej po wylądowaniu.

W miarę rozwijania natarcia wojska desantu morskiego coraz bardziej oddalają się od bazy lądowania, a skrzydła oddziałów z zasady są lub będą odsłonięte. W związku z tym staną się bardzo wrażliwe na kontrataki lub kontrdesanty przeciwnika i należy je zawsze ubezpieczyć. Skrzydła w działaniach desantowych należy ubezpieczać: wojskami inżynieryjnymi, odwodami oraz uderzeniami jądrowymi.

Ciągłość i szybkość działań bojowych oddziałów desantu zależy od sprawnego dowodzenia i współdziałania, właściwego wykorzystania broni rakietywo-jądrowej i ognia artylerii oraz sukcesywnego zaopatrywania wojsk zwłaszcza w amunicję.

Literatura:

1. Biuletyn Informacyjny Nr 3/74 nr bibl.011218.
2. Zbiór prac ASG Nr 4/35 nr bibl.012098 oraz nr bibl.11287.

Załączniki:

1. Schemat nr 1 - Organizacja dowodzenia w kombinowanej operacji desantowej.
2. Schemat nr 2 - Organizacja sił i środków uczestniczących w kombinowanej operacji desantowej.
3. Schemat nr 3 - Ugrupowanie operacyjne sił kombinowanej operacji desantowej w rejonie wyjściowym oraz w czasie załadowania sił na środki transportowe.
4. Schemat nr 4 - Ugrupowanie bojowe desantu powietrznego w czasie przelotu oraz ugrupowanie operacyjne sił desantu morskiego w czasie przejścia morzem.
5. Schemat nr 5 - Ugrupowanie bojowe sił lądowania desantu morskiego w czasie lądowania.

OPRACOWAŁ:
ADIUNKT KATEDRY NR 1

płk dypl. Wł. KISIEL

SPRAWDZIŁ:
DOWÓDCA III KURSU W.L.

płk dypl. T. BENTKOWSKI

Wydrukowano w 100 egz.

Egz. nr 1 - 100 - Bibl. Tajna

Wyk. płk Kisiel

Druk CL, dnia 12.05.69r.

Nr ks. masz. 01714/01315/WW

Kor. HS

Dane taktyczno-techniczne sprzętu transportowo-desantowego

a/ powietrznego

Lp.	Nazwa i typ środka transportu powietrznego	Prędkość max w km/godz	Taktyczny promień działania w km	Wymiary gabarytowe środka w m			Możliwości załadowcze środka transportu powietrznego
				długość	szerokość	wysokość	
1.	Smigłowiec Mi-4	175	200	4,5	1,75	1,8	12 ludzi lub 1600kg
2.	Smigłowiec W-8	230	180-400	5,15	2,08	1,8	23 ludzi lub 3000kg
3.	Smigłowiec Mi-6	320	200-300	11,75	2,48	2,65	60-70 ludzi lub 12.000 kg
4.	Smigłowiec Mi-10	300	"	"	"	"	do 15.000 kg
5.	Samolot transportowy An-12	610	1400	13,5	3,5	2,6	105 ludzi lub 1600kg

b/ Morskiego - desantowego

Lp.	Nazwa i typ środka transportu morskiego	Prędkość max w węzłach	Zanurzenie w m		Wymiary		Możliwości załadowcze środka transportu morskiego
			na dz.	na rufie	dł.m	szer. m	
1.	Kuter desantowy /szybki/	20	0,9	1	16,4	4,3	40 ludzi lub do 5 ton ładunku
2.	Okręt desantowy mały ODM - pr.46 <i>mimicla</i>	13,5	1,18	1,39	37,0	6,9	3 czołgi lub 4 transportery opancerzone
3.	Okręt desantowy średni ODS pt.720	19,5	0,94	1,89	73,0	8,84	5-6 czołgów lub 10-11 środków bojowych
4.	Okręt desantowy duży ODD pr.47	13,5	1,7	2,7	60,0	11,6	7 czołgów lub 11 środków bojowych
5.	Okręt desantowy duży BDK-117	15	2,2	2,8-3,2	-	-	20 czołgów i 24 środki bojowe

c/ Transportu zalewowego - przybrzeżnego żeglugi śródlądowej

Lp.	Nazwa i typ środka transportu zalewowego-żeglugi śródlądowej	Prędkość w km/godz.	Zanurzenie ogólne	Wymiary gabarytowe w m.			Możliwości załadowcze środka transportu
				dł.	szer.	wys. burt.	
1.	Wodolot Zryw.I.	65	2,65	27,0	4,4	1,65	76-100 ludzi lub ok. 1000 kg
2.	Barka motorowa BM-55	12	1,6	32,5	4,5	2,21	Sprzęt i materiał do ok. 158.000 kg
3.	Barka motorowa BM-58	8,3	2,20	38,7	5,1	2,0	Sprzęt i ładunek do ok. 311.000 kg
4.	Barka "Ina" BM-	12	1,9	58,9	7,2	2,75	Sprzęt i ładunek do ok. 484.000 kg
5.	Barka pchana lub holowana BP-600	-	-	48,1	8,9	1,7	Ok. 10 sam. i ładunek ok. 540.000 kg

d/ Amfibijnego

Lp.	Nazwa i typ środka amfibijnego	Średnia szybkość km/godz.	Zasięg pływania w km	Wymiary gabarytowe			Ogólny ciężar w kg	Możliwości załadowcze środka amfibijnego
				dł. m	szer. m	wys. m		
1.	Czołg pływający PT-76	10,2	60-70	7,63	3,14	2,20	14 000	do 5 ludzi
2.	Transporter TOPAS	11,0	60-70 km	7,08	3,14	2,35	15 500	18 ludzi i do 1 tony ład.
3.	Transporter gasienicowy PTG-K 61	11,0	100	9,15	3,15	2,15	9 500	50 ludzi lub do 3 ton ładunku
4.	Transporter opancerzony SKOT lub BTR-60P	9,0	50	7,45	2,48	2,32	9 900	16-18 ludzi i do 0,5 tony ładunku
5.	Samochód pływający BAW	10,0	60-70	9,35	2,52	2,75	7 000	18 ludzi lub do 1,5 tony ładunku
6.	Samobieżny prom GSP-							1-2 czołgi lub 50 ton ład.
7.	Samochody opancerzone lekkie BRDM-FUG	9-10	45-50	5,7	2,36	1-98	5-67000	do 5 - 6 ludzi

2. Średnie normy powierzchni ładunkowych na transportowcach

Wyszczególnienie sprzętu technicznego	Waga w tonach	Zajmowana powierzchnia w m ²	Uwagi
<u>Sprzęt artyleryjski</u>			
moździerz 120 mm	0,5	2,0	
lekkie działo 57 mm	ponad 1,5	około 14,0	
średnie działo 122 mm	około 2,5	około 14,0	
ciężkie działo 152 mm	ponad 8,5	ponad 18,0	
wyrzutnie BM-14	5,52	19,0	1. Normy do rozmieszczenia stanu osobowego na okręcie na wyposaż. przy czasie trwania rejsu: 2
wyrzutnie rakiet taktycz.	16,00	25,0	do jednej doby-0,9 m ² ;
ciągnik ATL	7,8	11,3	do 3-ch dob -1,1 m ² ;
ciągnik ATS	12,0	16,0	ponad trzy doby-1,3 m ² ;
stacja radiolokacyjna SNAR-2, ARSOM-2	około 9,0	14,0	2. Ze względu na niemożliwość pełnego wykorzystania całej użytecznej powierzchni ładunkowej okrętów desantowych oraz z uwagi na taktyczne wymagania i niewygodę rozmieszczenia, obliczoną powierzchnię ładunkową należy powiększyć o 10%
<u>Sprzęt samochodowy</u>			
samoход Gaz-69	1,5	6,8	
samoход Gaz-63	3,2	12,7	
samoход Zis-150	5,56	15,8	
Star 6x6	6,4	15,2	
Przyczepa transp.	5,0	15,0	
Motocykl M-72	0,35	4,0	
RAF na samochodzie Gaz-63	7,1	12,3	
<u>Sprzęt pancerny</u>			
czołg T-54	36,0	19,8	
czołg PT-76	13,5	21,3	
transporter opancerzony BTR-152	6,7	14,9	
transporter opancerzony BTR-40	4,3	9,5	
transporter PTG-K-61	9,3	17,6	
samoход pływający	7,0	11,0	

3. Średnie normy czasu załadowania sprzętu na okręty desantowe bez urządzeń załadowniczych

<u>Stan osobowy i sprzęt techniczny</u>	<u>Czas w minutach</u>
100 żołnierzy samochód lekki samochód ciężarowy działo kalibru 57-122 mm hb czołgi T-54 i PTG-K-61	1 2 2,5 3 3
<u>Średnie normy czasu załadowania sprzętu na transportowce za pomocą urządzeń załadowniczych</u>	
100 żołnierzy samochód lekki samochód ciężar. /przyczepa/ działo kalibru 57-122 mm czołgi T-54 i PTG-K-61	1-3 3-5 5-10 10-15 10-25

4. Niezbędna ilość punktów i rejonów załadowania dla DDes i DZ

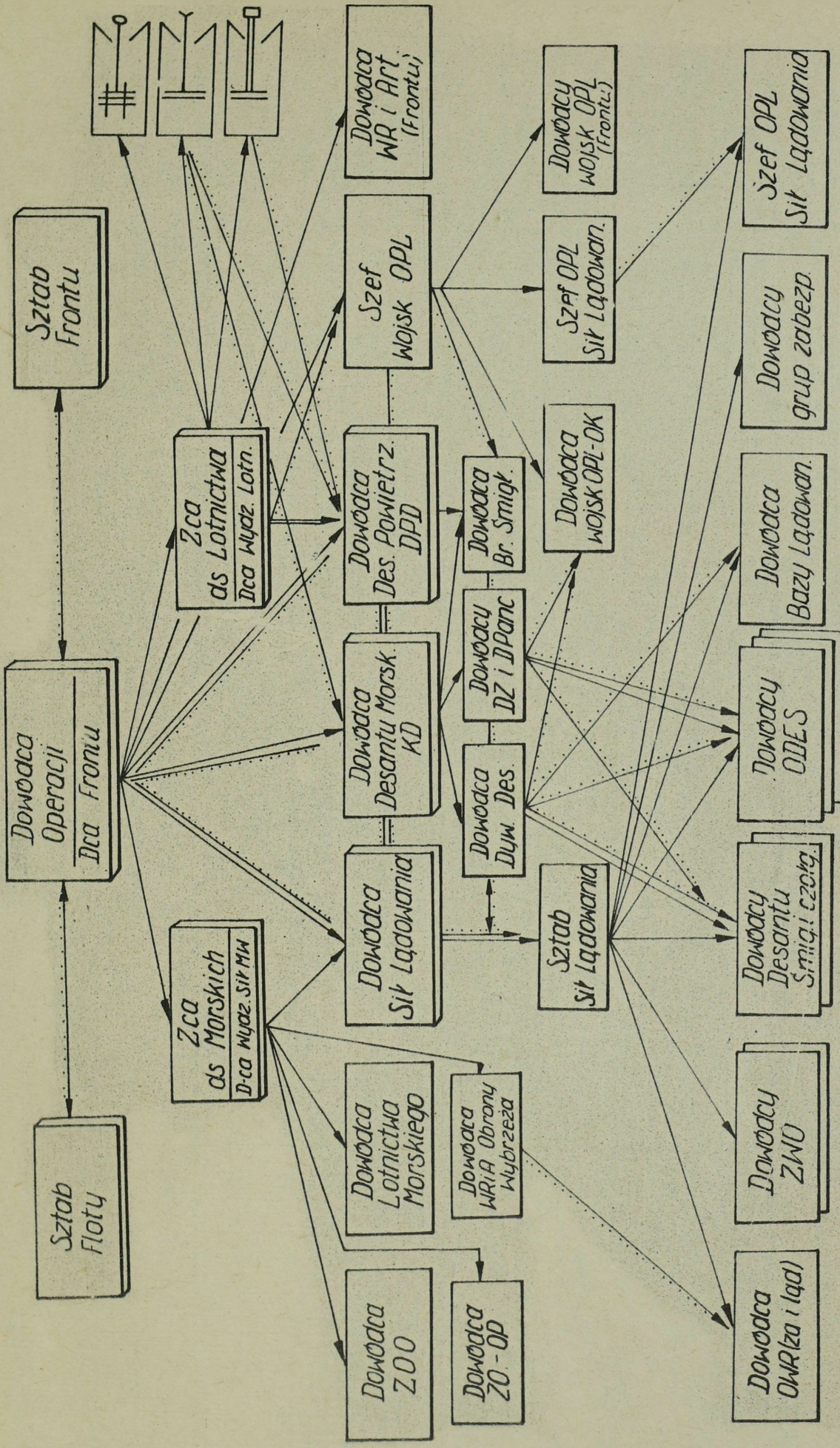
Lp.	Oddziały i związki taktyczne	Ogólna szerokość długość wybrzeża	Ilość punkt. załad. /PZ/	Ilość rejonów załad. /RZ/	Ilość PZ na śmigłowce	Ogólna ilość dróg do marszu z rejonu wyjściowego /wyczekiwania/ do punktu załadowania
1.	Pułk desantowy /bpz/	5 km	1-2	1	1	1-2 drogi domarszu
2.	Pułk zmechanizowany	5-10 km	2-3	1	1	1-2 drogi domarszu
3.	dywizja desantowa	10-15 km	5-7	1	1	3-4 drogi domarszu
4.	dywizja zmechaniz.	20-30 km	4-5	1	2-3	5-6 drogi domarszu

PZ - oznacza punkt załadowania, który posiada średnio 3-4 stanowiska załadowcze

RZ - oznacza rejon załadowania pułku - dywizji.

ORGANIZACJA DOWODZENIA W KOMBINOWANEJ OPERACJI DESANTOWEJ.

Eqz. nr.
Nr. poz. 0286/44



Wyk. w 100 egz.
Eqz. nr. 1-100 BT
Wyk. pkt. Kiszcz.

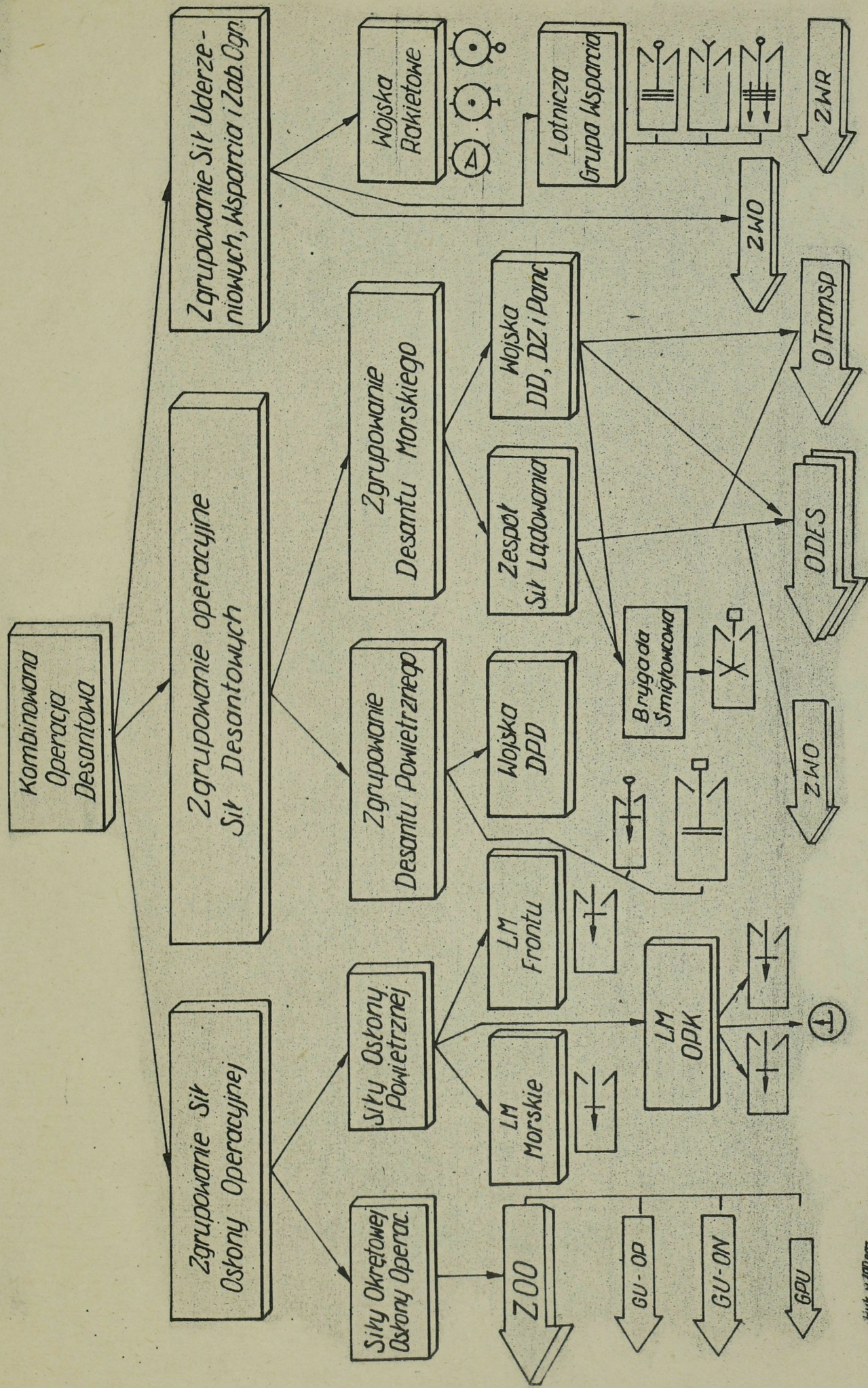
Legenda

—— Dowodzenie

--- Współdziałanie

ORGANIZACJA SIŁ I ŚRODKÓW UCZESTNICZĄCYCH W OPERACJI DESANTOWEJ.

Eqz nr...
Nr poz. 0285/III

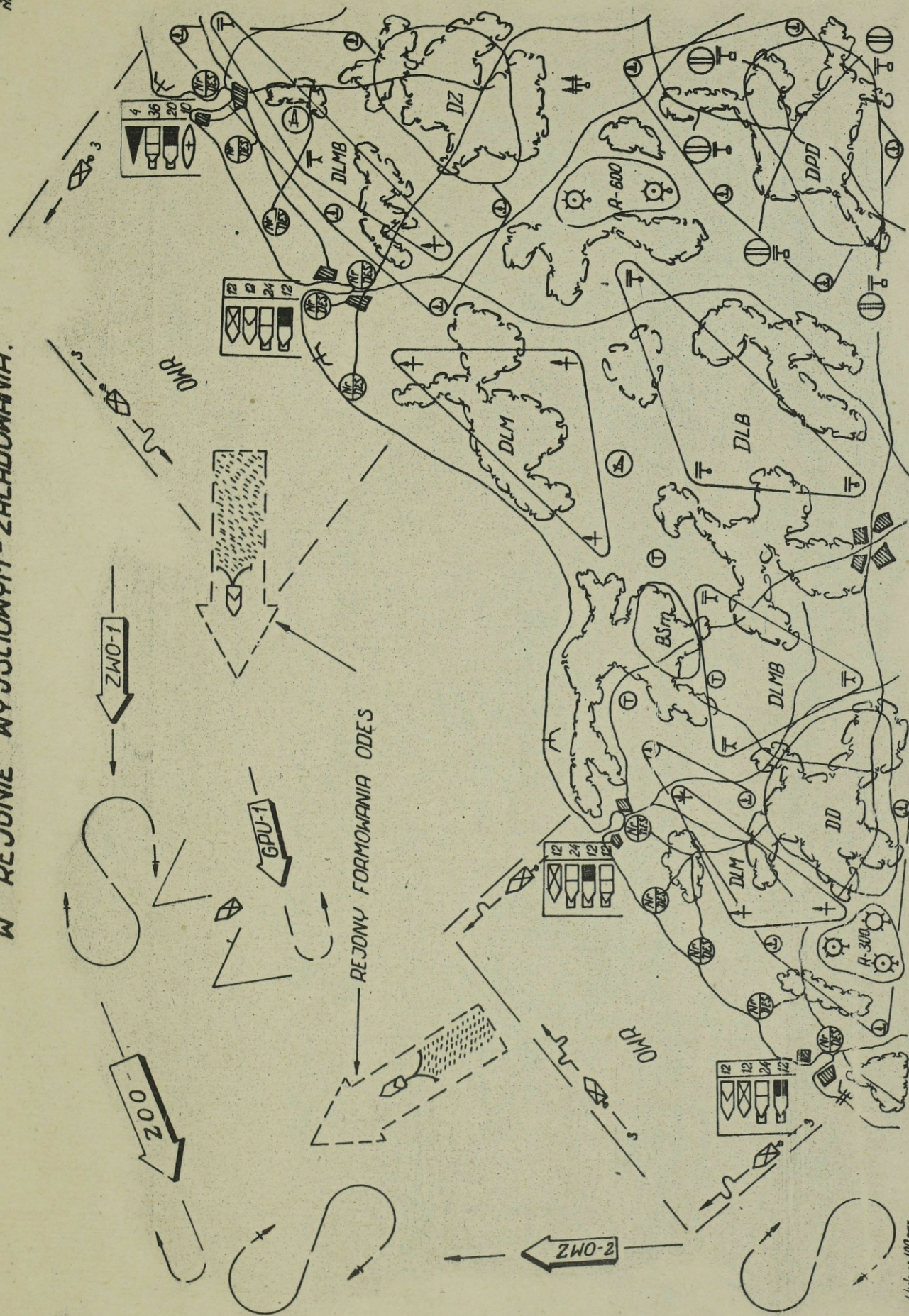


Wgk. nr 400 egz.
Eqz. nr 1-400 BT
Mgk. plk. Kiszal

Schemat Nr 3

Egz. nr...
nr. poz. 0284/44

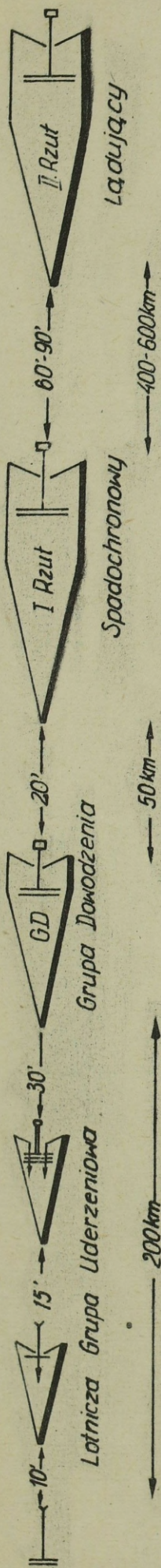
UGRUPOWANIE OPERACYJNE SIŁ KOMBINOWANEJ OPERACJI DESANTOWEJ W REJONIE WYJŚCIOWYM - ZAŁADOWANIA.



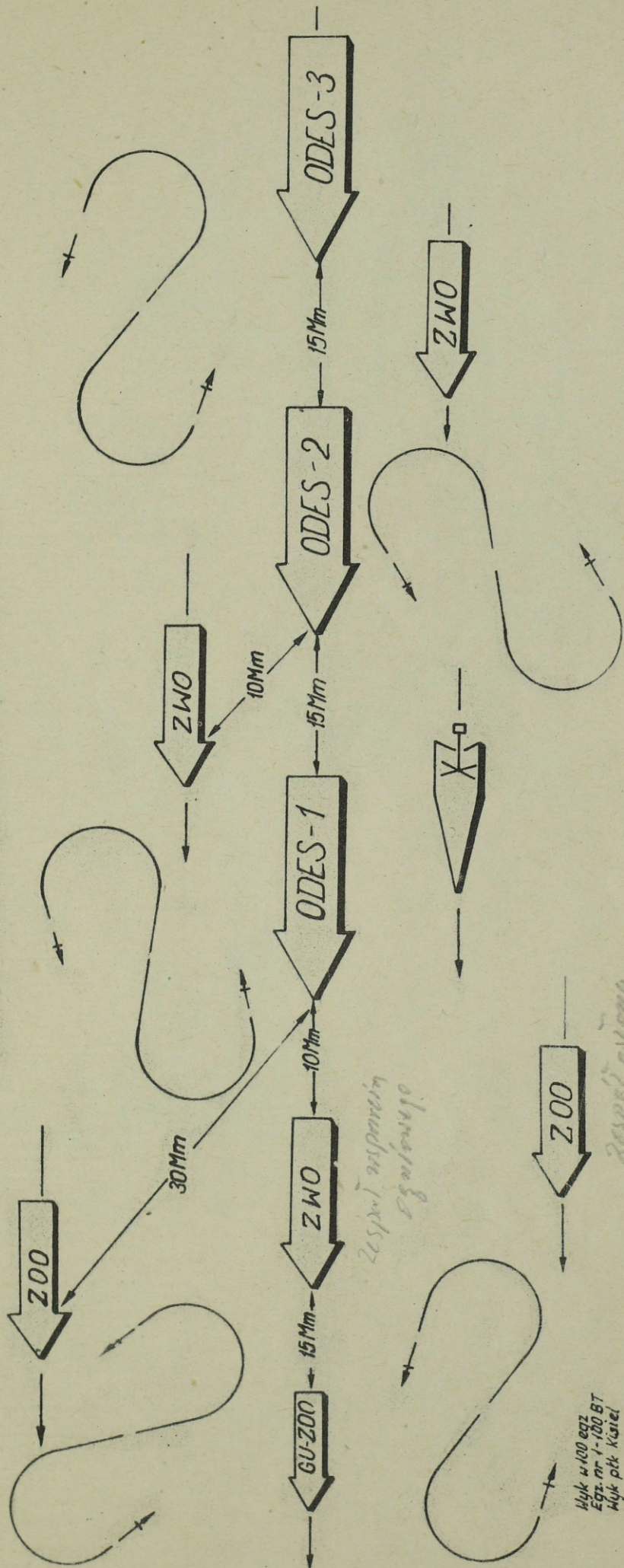
Hyk w 100 egz.
Egz. nr 1-100/87
Hyk. ptk. Kiszczel

UGRUPOWANIE DESANTU POWIETRZNEGO W CZASIE PRZELOTU.

Egz. nr.
Nr poz. 0283/44



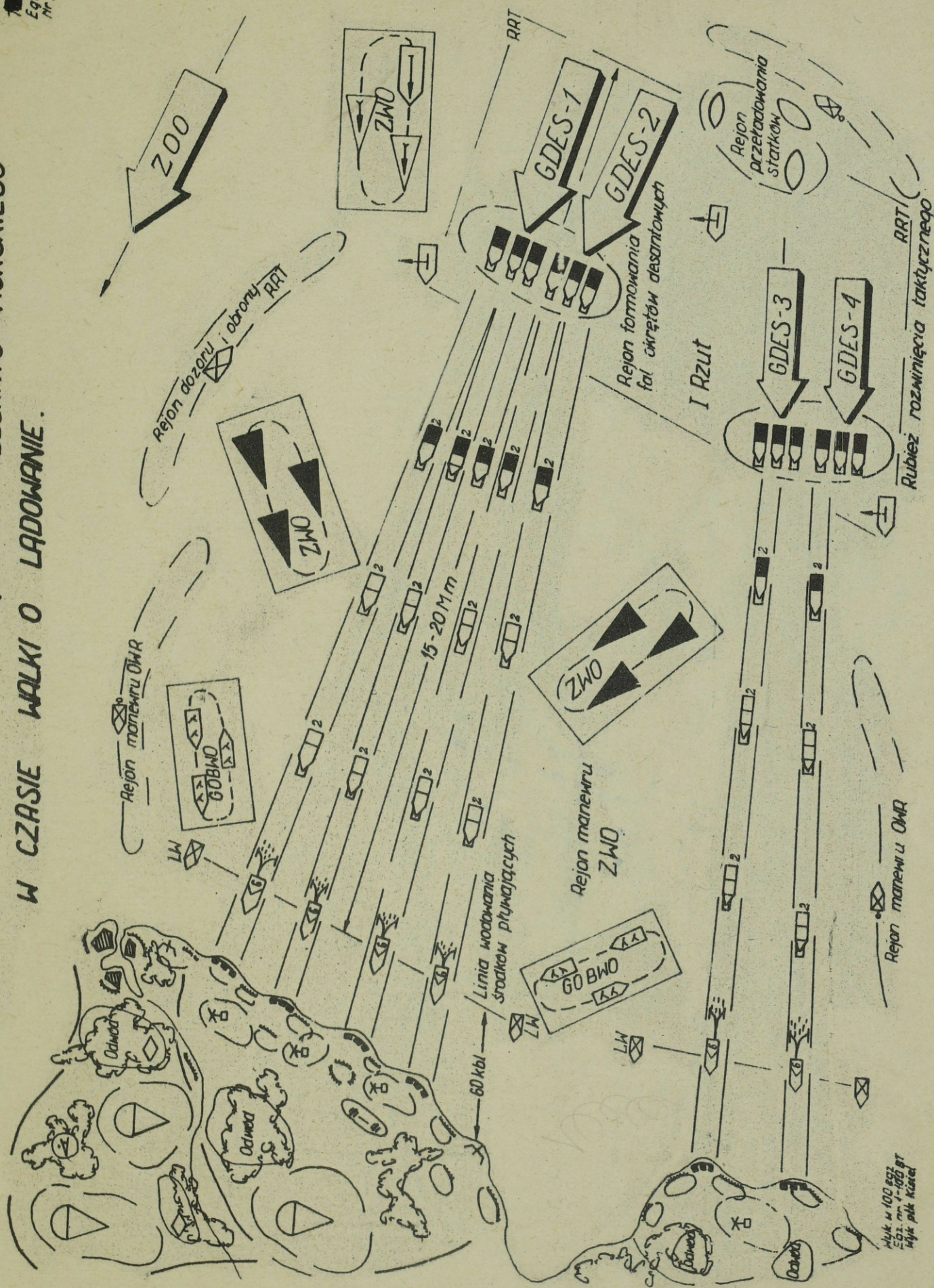
UGRUPOWANIE OPERACYJNE SIŁ DESANTU MORSKIEGO W CZASIE PRZEJŚCIA MORZA.



Wyk. w 1:200 egz.
Egz. nr 1-100 BT
Wyk. pkt. Katedra

GU - grupa woden. 200

UGRUPOWANIE BOJOWE SIE LADOWANIA DESANTU MORSKIEGO W CZASIE WALKI O LADOWANIE.



Skala 1:100
Egz. nr 1-100 BT
Mik. plik Kieriel

BIBLIOTEKA NAUKOWA ASG WP
Archiwum Osada Sibirów Specjalnych
Nr ewid. 41344

