

Grey Scale #13



DANES PICTA .COM

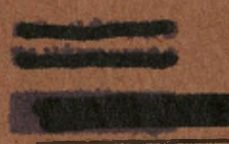
A 1 2 3 4 5 6 M 8 9 10 11 12 13 14 15 B 17 18 19

AKADEMIA SZTABU GENERALNEGO
im gen. broni K. Suwerczewskiego

KATEDRA GEOGRAFII WOJENNEJ

JAWNE

L. P. P.



Egz. Nr 1

ppłk dypl. Edmund PIECHOWICZ

WOJSKOWO-GEOGRAFICZNA CHARAKTERYSTYKA
WOJEWODZTWA BYDGOSKIEGO DLA POTRZEB OTK
(Materiały ćwiczebne do oceny terenu województwa
w ramach ćwiczenia głównego OTK/211)

~~03837~~

41329

BIBLIOTEKA NAUKOWA ASB WF
Instytut Geografii i Kartografii
Nr ewid. _____

REMBERTÓW

LISTOPAD

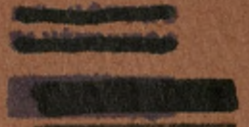
1963



235
AKADEMIA SZTABU GENERALNEGO
im gen. broni K. Sułtaczewskiego

KATEDRA GEOGRAFII WOJENNEJ

JAWNE



Egz. Nr 1

L. Piechowicz

pplk dypl. Edmund PIECHOWICZ

**WOJSKOWO-GEOGRAFICZNA CHARAKTERYSTYKA
WOJEWODZTWA BYDGOSKIEGO DLA POTRZEB OTK**

(Materiały ćwiczebne do oceny terenu województwa
w ramach ćwiczenia głównego OTK/211)

~~03837~~

41329

BIBLIOTEKA NAUKOWA ASB WP
Archiwum Biuletynu Adresów Specjalnych
Nr ewid. _____

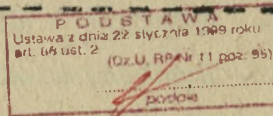
REMBERTÓW

LISTOPAD

1963

AKADEMIA SZTABU GENERALNEGO
im. gen. broni K. Swierczowskiego

KATEDRA GEOGRAFII WOJENNEJ



PRZEKLASYFIKOWANO
Protokół Nr 12657



Egz. nr....

1

" ZATWIERDZAM "

SZEF KATEDRY GEOGRAFII WOJENNEJ

ppłk dypl. prof. Jan DYDA

ppłk dypl. Edmund PIECHOWICZ

WOJSKOWO-GEOGRAFICZNA CHARAKTERYSTYKA WOJEWÓDZTWA
BYDGOSKIEGO DLA POTRZEB OTK

/Materiały ćwiczebne do oceny terenu województwa
w ramach ćwiczenia głównego OTK /211/



BIBLIOTEKA NAUKOWA ASB WP
Archiwum Biblioteki Specjalnej

Nr ewid.

44
41329

WARSZAWA

LISTOPAD

1963r.

SPIS TREŚCI

	str.
I. Ogólna charakterystyka województwa	5
II. Przemysł i jego rozmieszczenie	7
III. Ludność, miasta i rolnictwo	11
IV. Komunikacja	16
V. Rzeźba terenu i lasy	22
VI. Hydrografia	25 26
VII. Klimat	28
 <u>Załączniki:</u>	
1. Województwo Bydgoskie. Podział administracyjny	33
2. Tabela ważniejszych danych województwa	34
3. Irzewidywany stan ludności województwa w 1965r. /tabela/	36
4. Charakterystyka miast powiatowych województwa	
5. Wyposażenie miast w podstawowe urządzenia komunalne .. /tabela/	37
6. Komunikacja województwa na tle krajowej sieci komunika- cyjnej /mapa/	40
7. Rzeki województwa stanowiące przeszkodę dla wojsk	44
8. Struktura organizacyjna WRN	47
9. Struktura organizacyjna PRN	48
 <u>Tabele w tekście</u>	
1. Odległości od granicy NRF i wybrzeży Bałtyka	5
2. Wielkość miast pod względem przemysłowym	7
3. Produkcja globalna i zatrudnienie w ważniejszych gałęziach przemysłu	9
4. Produkcja ważniejszych wyrobów województwa	9
5. Ważniejsze obiekty przemysłowe województwa	10
6. Ważniejsze miasta województwa	12
7. Zatrudnienie w gospodarce ubożoczniorobiej	12
8. Struktura biologiczna ludności na rok 1961	13
9. Ludność wiejska i miejska według powiatów	14
10. Wielkość węzłów kolejowych w porównaniu z węzłem Bydgoszcz ..	16
11. Wielkość węzłów drogowych w porównaniu z węzłem Bydgoszcz ..	

	Str.
12. Pojazdy mechaniczne województwa	20
13. Możliwości załadunku instytucji państwowych ^{ch} i społ.	20
14. Wielkość węzłów komunikacyjnych w porównaniu z węzłem Bydgoszcz	21
15. Największe jeziora województwa	27
16. Średnie temperatury według miesięcy	28
17. Średnie miesięczne temperatury	28
18. Opady średnie miesięczne w mm	28
19. Średnia roczna ilość dni mroźnych, gorących oraz skrajne daty przymrozków	31
20. Pokrywa lodowa na niektórych rzekach i jeziorach	31
21. Średni stopień zachmurzenia dla miesięcy i roku	32

Mapy i wykresy w tokcie.

1. Mapa obszarów najbardziej uprzemysłowionych	8
2. Mapa. Kraje geograficzne	22
3. Mapa. Ukształtowanie powierzchni i rzeki	23
4. Mapa. Rozmieszczenie lasów	25
5. Wykres zatrudnienia w gospodarce uspołecznionej	13

Materiały podstawowe

1. Opisy wojskowo - topograficzne

N - 33 - XII, XVIII /Skupsk/	opracowane w 1954 r.
N - 33 - XXIV /Chojnice/	" " w 1954 r.
N - 33 - XXIX /Piła/	" " w 1954 r.
N - 33 - XXX /Nakło/	" " w 1954 r.
N - 33 - XXXVI /Gniezno/	" " w 1956 r.
N - 34 - XIX /Grudziądz/	" " w 1957 r.
N - 34 - XXV /Toruń/	" " w 1957 r.
N - 34 - XXVI /Sierpc/	" " w 1957 r.
N - 34 - XXXI /Koło/	" " w 1956 r.
N - 34 - XXXII /Płock/	" " w 1957 r.

2. Mapy topograficzne 1 : 100 000 wyd. 1952 r.
3. Mapy dróg z nawierzchnią twardą i mostów o długości powyżej 20 m wg stanu na 1.1.1961 r.
4. Roczniki statystyczne wojew. bydgoskiego 1958-59 i 1960-61 r.
5. Rocznik statystyczny 1961 r. GUS-1962 r.
6. Rozwój społeczno-gospodarczy wojew. bydgoskiego w pięcioleciu 1956-1960. PWRN Bydgoszcz 1961 r.

7. Rocznik polityczny i gospodarczy 1961r. i 1962 r. PWN.
8. Dyda J. Metoda sporządzania notatki wojskowo-geograficznej.
Skrypt ASG 1963r.
9. Dzienis W. Zasady ogólne. Organizacja i prowadzenie obrony terytorium
województwa. skrypt ASG 1963r.
10. Berezowski S. Geografia transportu PWN-1962.
11. Iencewicz S, Geografia fizyczna Polski PWN-1955 r.
12. Loth I. Pietrzycka Z. Geografia Gospodarcza Polski PWG-60r.
13. Kiełczewska-Zaleska M. Województwo bydgoskie WP-1952 r.
14. Węzeł Bydgoski Mat. Konferencji Nauk. Inst. Bałtyckiego 1947 r.
15. Tylinger T. Drogi wodne Warszawa - 1948 r.
16. Bielecki B. Winarski B. Gospodarka Rad Narodowych PWG-1960r.

WOJSKOWO-GEOGRAFICZNA CHARAKTERYSTYKA WOJEWODZTWA BYDGOSKIEGO
DLA POTRZEB OTK

I. OGÓLNA CHARAKTERYSTYKA WOJEWODZTWA

Województwo bydgoskie powstaje w 1945 r. przyjmując nazwę "Pomorskie". Przed drugą wojną światową województwo to nie istniało, a jego dzisiejszy obszar należał do województw: pomorskiego, warszawskiego i poznańskiego. W roku 1950 nastąpiły zmiany w podziale administracyjnym, włączono w granice województwa powiaty: zniński i mogileński z województwa poznańskiego, a wyłączo- no powiat Nowe Miasto Lubawskie do województwa olsztyńskiego. Wtedy też zmieniono oficjalnie nazwę województwa z pomorskiego na bydgoskie. W 1956 r. w granicach województwa utworzono dwa nowe powiaty: radziejowski i golubsko-dobrzyński.

Obecnie województwo bydgoskie liczy 21 powiatów, 5 powiatów miejskich. Posiada 56 miast, 2 osiedla i 402 gromady.

Miast liczących:

- ponad 100 tys. mieszkańców	- 2;
- ponad 50 tys. "-	- 3; ^{XX}
- ponad 10 tys. "-	- 8 ^{XX}

Województwo położone jest centralnie /graniczy tylko z innymi województwami/ obejmuje powierzchnię wynoszącą 20.800 km², tj. 6,7 % powierzchni kraju /6-te miejsce w kraju/. Mieszkańców na rok 1962 - 1.800 tys. tj. 5,9 % ludności kraju /8-me miejsce w hierarchii województw/, daje to gęstość zaludnienia wynoszącą około 86 osób na 1 km².

Przemysł zajmujący szóste miejsce w Polsce w hierarchii województw odgrywa czołową rolę w kraju w produkcji chemicznej i rolno-spożywczej. Wymienione gałęzie przemysłu opierają się na lokalnej bazie surowcowej t.j. soli występującej głównie na Kujawach wapniu występującemu w paśmie między Żninem a Pakościami, rolnictwo zaś w oparciu o dobre gleby charakteryzuje się dużą produkcją roślinną i hodowlaną. Pozostała część przemysłu nie posiadająca bazy surowcowej, dzięki korzystnemu położeniu geograficzno-komunikacyjnemu zaopatrywania jest sprawnie w potrzebne surowce.

xx/ Bez wliczenia miast z rubryki poprzedzającej.

x/ W ówczesnym g.ł. nr 211/OTK przyjęto podział administracyjny sprzed 1956 r. liczący 19 powiatów.

Przecinają się tutaj szlaki kolejowe, drogowe i wodne z Sławni, Gdańska do Polski Centralnej i południowej, ze szlakami łączącymi Białorus i nadbałtyckie kraje ZSRR z NRD. Województwo bydgoskie leży w pasie wielkich dolin na nizinie polodowcowej Polski północnej w dorzeczach Wisły i Odry połączonych żeglownym kanałem Bydgoskim. Wisła główna rzeka województwa płynąca na odcinku 200 km jest naturalną dużą przeszkodą wodną dzielącą obszar województwa na większą, bardziej uprzemysłowaną część zachodnią i mniejszą część wschodnią. Teren przyległy do doliny Wisły koncentruje większą część ludności miejskiej i wiejskiej /obszar o największej gęstości zaludnienia/ oraz przemysł skupiony głównie w wielkich miastach.

Zwarte kompleksy leśne mające znaczenie militarne to głównie Bory Tucholskie rozciągające się na terenie powiatów chojnickiego, tucholskiego i świeckiego oraz kompleks leśny znajdujący się w środku województwa na południe od Byd i Wisły.

Ukształtowanie pionowe powierzchni województwa jest wynikiem działania lodowca. Pagórkowate obszary wyniesione powyżej 100 m znajdują się bliżej granic na peryferiach województwa. Do rzeźby dostosowany jest układ sieci rzecznej i dolin. Przez województwo przebiega szeroka dolina Wisły i połączona z nią jej pradolina, która obecnie płynie Brda i Noteć. Układ tych dolin dzieli województwo od środka na trzy, w przybliżeniu równe części. Najwyżej położony rejon znajduje się na zach od m. Chojnice, gdzie wysokości wzniesień niekiedy przekraczają 200 m, a różnice wysokości w promieniu 5 km wahają się w granicach 25 - 50 m.

Województwo położone jest we wschodniej części zachodniego TDW, na styku północnego i centralnego kierunku strategicznego oraz na styku mazursko-pomorskiego i warszawsko-berlińskiego kierunku operacyjnego. Orientacyjne odległości granic i ważniejszych ośrodków województwa w linii prostej wynoszą:

Tabela 1. Odległość od granicy NRF i wybrzeży Bałtyku

1/ Od wschodniej granicy NRF:

- do zachodniej granicy województwa	około 360 km;
- do wschodniej granicy województwa	" 540 km;
- do rzeki Wisły /najkrótsza/	" 440 km;
- do rzeki Wisły /najdalsza/	" 525 km;
- do Bydgoszczy	" 420 km;
- do Torunia	" 460 km.

2/ Od wybrzeży Bałtyku /poza Zatoką Gdańską/:

- do północnej granicy województwa	około	65 km;
- do południowej granicy województwa	"	295 km;
- do Bydgoszczy	"	180 km;
- do Torunia	"	210 km.

W n i o s k i:

Obszar województwa położony jest centralnie. Skupia ludność, przemysł i największe węzły komunikacyjne głównie w rejonach przyległych do Wisły wysuniętej na terenie województwa najdalej na zachód /biorąc pod uwagę Wisłę na całej jej długości/. Stwarza to potencjalne możliwości aktywnego zainteresowania i oddziaływania nieprzyjaciela na ten rejon. Położenie województwa na styku najważniejszych kierunków operacyjnych, na dogodnym do działań terenie wielkich dolin przy istnieniu szlaków i węzłów komunikacyjnych o znaczeniu operacyjnym, znaczeniowo stawia ten obszar w systemie obrony kraju na jednym z czołowych miejsc.

II. PRZEMYSŁ I JEGO ROZMIESZCZENIE

Województwo bydgoskie jest regionem gospodarczym o bardzo wyraźnych i indywidualnych cechach. Składają się na nie różnorodne kierunki produkcji oparte o naturalne podłoże /sól i wapień/. Przemysł metalowy i elektryczny chociaż pracuje na surowcach dostarczanych z innych dzielnic Polski rozwinięty jest szeroko, dzięki korzystnym warunkom komunikacyjnym i położeniu nad Wisłą. Ogólny potencjał przemysłowy stawia to województwo na szóstym miejscu w kraju z tym, że w szeregu produktów zajmuje ono czołowe miejsce. Ekstrakty garbarskie, błony fotograficzne, soda, rowery, wyroby z polichloroku winylu stanowią ponad 50% produkcji krajowej. Kwas siarkowy, wyroby gumowe i sól stanowią około 1/5 produkcji krajowej tych produktów. Potencjał przemysłowy skupia się w pięciu największych miastach województwa obejmując ponad 70% całego potencjału przemysłowego województwa. Hierarchia tych miast i wielkość porównawcza pod względem ilości zatrudnionych i wartości produkcji przedstawia się następująco /przyjmując Bydgoszcz za 100 w 1960r./

Tabela 2. Wielkość miast pod względem przemysłowym

1. Bydgoszcz 100;	W dalszej kolejności	6. Nakło
2. Toruń -33;	znajdują się:	7. Solec Kujawski

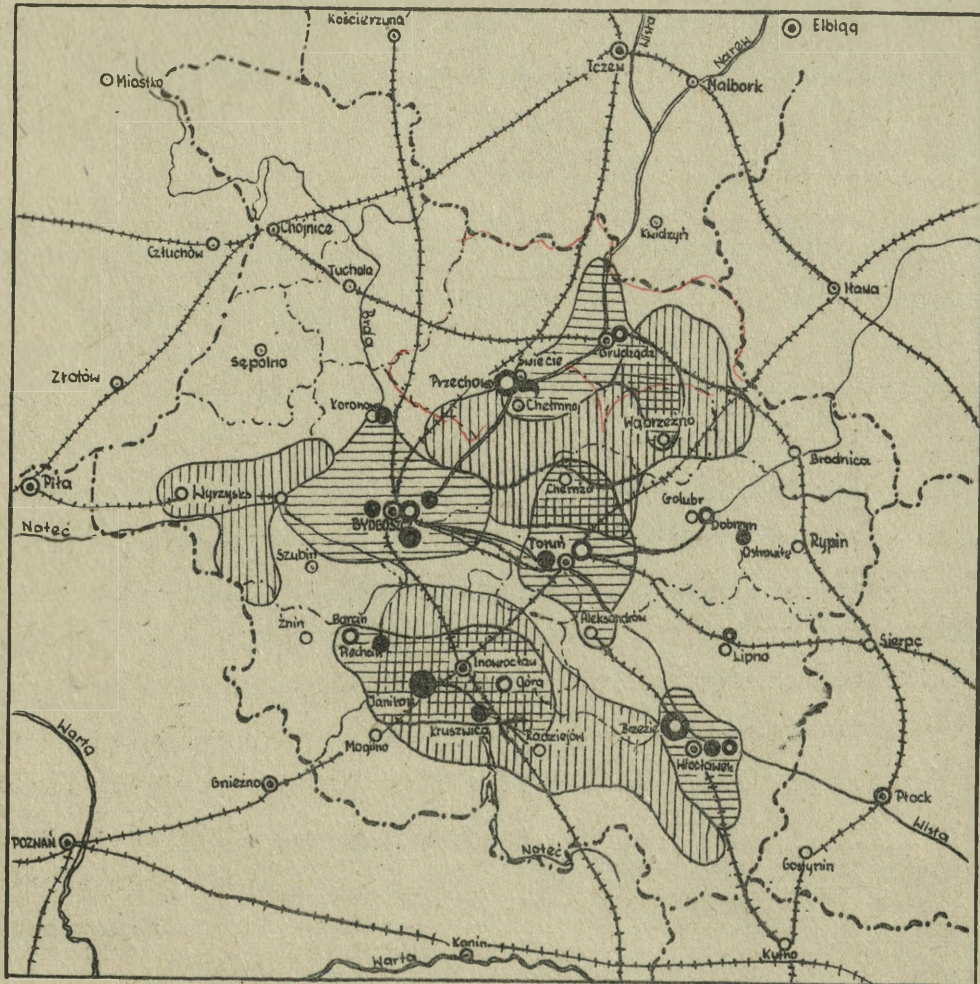
- | | | |
|---------------|-------|-------------|
| 3. Grudziądz | - 30; | 8. Janikowo |
| 4. Włocławek | -27; | 9. Chejnice |
| 5. Inowrocław | -13; | 10. Chełmża |

Obszary silnie uprzemysłowione położone są na terenach przyległych do rzeki Wisły. Pracuje tam ponad 75% zatrudnionych w całym przemyśle województwa. Jedynie powiat inowrocławski, silnie uprzemysłowiony znajduje się poza pasem nadwiślańskim.

Do obszarów słabo rozwiniętych pod względem przemysłowym należy cała wschodnia część województwa oraz teren Borów Tucholskich.

Mapa nr 1

Województwo bydgoskie
przemysł, rolnictwo i ważniejsze inwestycje
przemysłowe



LEGENDA

Skala 1:500000
1cm = 15 km

- | | | |
|------------------------------|----------------------------------|--|
| ⊙ Miasta wydzielone | ▨ Obszary silnie uprzemysłowione | ● Ważniejsze inwestycje przemysłowe okresu 1956-60 |
| ○ Miasta powiatowe | ▩ Obszary intensywnego rolnictwa | ○ Ważniejsze inwestycje przemysłowe okresu 1961-65 |
| ○ Inne miejscowości | | — Ważniejsze koleje |
| - - - - - Granice województw | | |
| - - - - - Granice powiatów | | |

Tabela 3. Produkcja globalna województwa w odsetkach i zatrudnienia w ważniejszych gałęziach przemysłu w 1960 r.

	Produkcja globalna procentowo	Zatrudnienie w tys. osób
1. Województwo	100	112,6
2. Przemysł spożywczy	50,6	21,2
3. Przemysł chemiczny	8,6	10,6
4. Przemysł maszynowy i konstrukcji metalowych	6,0	11,8
5. Przemysł środków transportu	5,6	11,3
6. Przemysł elektrotechniczny	5,1	9,3
7. Przemysł drzewny	4,3	9,2
8. Przemysł gumowy	3,6	7,0
9. Przemysł metalowy	3,6	3,8
10. Przemysł odzieżowy	2,3	4,2
11. Przemysł skórzano-obuwniczy	2,2	3,9
12. Przemysł papierniczy	2,1	3,7
13. Przemysł materiałów budowlanych	1,6	4,8
Pozostałe gałęzie przemysłu	4,4	11,8

Tabela 4. Produkcja ważniejszych wyrobów województwa bydgoskiego w
Polski w 1960 r.

Wyroby	Jedn. miary	Polska	Województwo		Uwagi
			Ogółem	%	
Energia elektr.	mln kWh	29307,3	506,8	1,7	
Obrabiarki do metali	szt	22470	1458	6,5	
Maszyny i na- rządzia rolnicze	mln zł.	1595,7	162,6	10,3	
Kwas siarkowy	tys. ton	684,8	118,5	18,2	
Gegła	mln szt.	3489,4	192,6	5,5	
Tarcica	tys. m ³	6547,7	412,8	6,3	bez prod. prze dsięb budowl. wojew.
Papier	tys. ton	503,7	68,1	13,5	
Obuwie	mln par	82,4	14,0	17,0	łącznie z gumowym

Wyroby	Jedn. miary	Polska	Województwo		Uwagi
			Ogółem	%	
Cukier z kampanii	tys. ton	1181,1	260,9	22,1	
Przemysł zboż	tys. ton	6312,7	640,6	11,5	
Mięso	tys. ton	980,5	97,5	9,9	z uboju przemysłowego

Do najważniejszych obiektów przemysłowych posiadających znaczenie nie tylko dla gospodarki województwa ale i w skali krajowej należą:

Tabela 5. Ważniejsze obiekty przemysłowe:

Zakłady sodowe	Inowrocław, Janikowo, Mątwy
Zakłady Fosforowe	Toruń
Zakłady Przemysłu Gumowego	Grudziądz, Bydgoszcz
Zakłady Chemiczne	Żagów Bydgoszcz
Państwowe Zakłady Wytwarzania	
Aparatury Niskiego Napięcia	Toruń
Zakłady Napraw Taberu Kolejowego	Bydgoszcz
Zakłady Sygnałów Kolejowych	Bydgoszcz
Zakłady Elektrotechniczne	
"Eltra" i "Belma"	Bydgoszcz
Zakłady Sprzętu Okrętowego	Bydgoszcz, Toruń
Zakłady Budowy Maszyn	Inowrocław, Grudziądz.
Elektrownie Wodne	Koronowo, Grudziądz
Fabryka Kabli	Bydgoszcz
Fabryka Celulozy	Włocławek
Zakłady Odlewnicze	Grudziądz
Zakłady Manometrów	Toruń, Włocławek
Radiostacje	Bydgoszcz, Toruń,
Stacja Telewizyjna	Trzeciew.

Bogactwa naturalne województwa to przede wszystkim sól i wapień. Największe złoża soli znajdują się w Inowrocławiu, Górze i Wapnie oraz na zach od Inowrocławia. Wapień występuje w paśmie między Żninem a Pakością.

Zasoby energetyczne województwa wynoszące 1,7 % wykazują dużą dysproporcję z mocą produkcyjną wynoszącą 5,5 % w skali krajowej. Przez tereny województwa przechodzi odgałęzienie elektrycznej linii przemysłowej wysokiego napięcia od m. Gosławice do m. Janikowo o napięciu około 220 kV z odgałęzieniem do Bydgoszczy, Torunia i Włocławka /110 kV/ oraz do Grudziądza /60 kV/.

W południowej części województwa na linii Płock, pld Włocławek, Gniezno przebiega rurociąg łączący ZSRR, Polskę i NRD.

W n i o s k i :

Przemysł województwa posiada w niektórych gałęziach /chemiczny, elektrotechniczny, maszynowy/ znaczenie w skali krajowej. Skupienie przemysłu w trójkącie Bydgoszcz, Toruń, Inowrocław oraz w pasie przyległym do Wisły w ilości około 3/4 całego przemysłu jest z wojskowego punktu widzenia bardzo niekorzystne. Zależność przemysłu od dowozu surowców /poza chemicznym/ oraz dosyć dużej energii dla całego województwa wskazuje na konieczność zapewnienia sprawności komunikacji i linii przemysłowych energii elektrycznej.

III. LUDNOSC, MIASTA I ROLNICTWO

Województwo bydgoskie zamieszkuje 1.800 tys. osób, z czego w miastach blisko 50%. Ludność miejska w 60% skupia się w pięciu miastach wydzielonych. Przeciętna gęstość zaludnienia wynosi około 86 osób/km². Największe zagęszczenie ludności występuje na obszarze przyległym do rzeki Wisły. Zamieszkuje tu blisko 70% ludności miejskiej oraz blisko 60% całej ludności województwa. Na obszarze tym zajmującym ponad 8.000 km² /około 2/5 całego obszaru województwa/ gęstość zaludnienia przekracza 110 osób/km². Powyższe dane odnoszą się do 1962 r/ Rejon ten można określić liniami biegnącymi w odległości 20-25 km na wsch i zach od Wisły. W ramach powiatów największe zagęszczenie wykazują powiaty wschodnie i leżące na prawym brzegu Wisły. Najmniejsze zaludnienie około 30 osób na 1 km² występuje w północno-zachodniej, silnie zalesionej części województwa. Gęstość zaludnienia ludności wiejskiej waha się w granicach 40-50 osób na 1 km. Na gęstość zaludnienia wpływa również rozmieszczenie przemysłu zlokalizowanego głównie w pobliżu Wisły. Cztery największe miasta obejmujące ponad 28% ludności całego województwa /Bydgoszcz, Toruń,

Grudziądz, Włocławek / położone są nad samą Wisłą lub w jej pobliżu.
Poza tym rejonem do miast mających ponad 50 tys. mieszkańców zalicza się tylko Inowrocław.

Tabela 6. Największe miasta województwa /dane na 1961 r/

Lp.	Miasto	Ilość mieszkańców	Podległość admini- stracyjna
1.	Bydgoszcz	240 tys.	Miasto wydzielone
2.	Toruń	108 tys.	Miasto wydzielone
3.	Grudziądz	67 tys.	Miasto wydzielone
4.	Włocławek	65 tys.	Miasto wydzielone
5.	Inowrocław	49 tys.	Miasto wydzielone
6.	<u>Pozostałe większe miasta</u>		
6.	Chojnice	121 tys.	Siedziba PRN
7.	Chełmno	17 tys.	Siedziba PRN
8.	Brodnica	15 tys.	Siedziba PRN
9.	Nakło	14 tys.	Powiat Wyrzysk
10.	Chełmża	14 tys.	Powiat Toruń
1 1.	Swiecie ✓	14 tys.	Siedziba PRN
12.	Wąbrzeźno	12 tys.	Siedziba PRN

Na ogólną ilość zatrudnionych w gospodarce uspołecznionej /bez organizacji politycznych i społecznych/ wynoszącą 372,5 tys. osób /31.XII.1960r./ w poszczególnych działach było zatrudnionych:

Tabela 7. Zatrudnienie w gospodarce uspołecznionej

1. Przemysł	149,0 tys.
2. Obrót towarowy	43,6 tys.
3. Transport i łączność	38,0 tys.
4. Budownictwo	33,6 tys.
5. Rolnictwo	31,2 tys.
6. Oświata	23,2 tys.

7. Ochrona zdrowia	15,3 tys.
8. Administracja	12,7 tys.
9. Leśnictwo	8,0 tys.
10. Instytucje finansowe	3,6 tys.

Wykres 1. Zatrudnienie w gospodarce uspołecznionej.

Stan w dniu 31.XII.1960r.

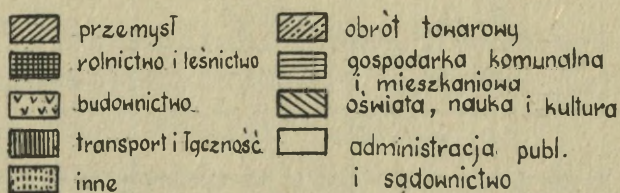
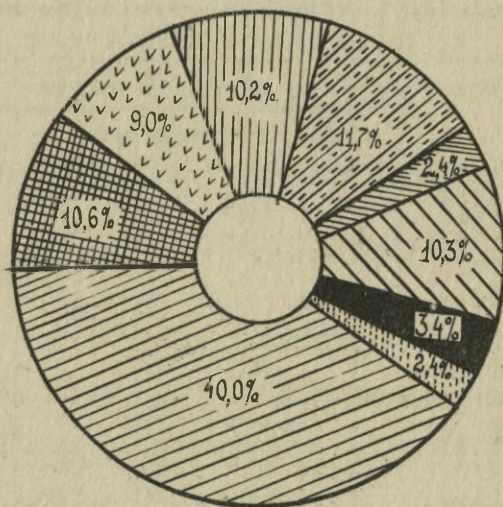


Tabela 8. Struktura biologiczna ludności na rok 1961

Ludność	Mężczyźni	% ogółu	Kobiety	Razem
Grupa przedprodukcyjna na 0 - 15 lat	334,0 39,5%	51,1	319,5 35,2%	653,5 37,3%
Grupa produkcyjna kob.16-54, męż.16-59 lat	441,1 52,1%	50,3	435,5 48,0%	876,6 50,0%

Ludność	Mężczyźni	% ogółu	Kobiety	Razem
Grupa poprodukcyjna				
kob. ponad 55 lat	70,7	31,7	152,2	222,9
mężczyźni ponad 60 lat	8,4%		16,8%	12,7%
R a z e m:	845,8	48,3	907,2	1753,0
	100%		100%	100%

Tabela 9. Ludność miejska i wiejska powiatów

Województwo Powiaty	Stan w dniu 6.XII. 1960 r.			
	Ogółem	w miastach na wsi		w miastach w %
		w tysiącach		
Woj. bydgoskie	1706,2	816,3	889,9	47,8
Aleksandrów Kujawski	53,1	17,5	35,6	32,9
Brodnica	55,4	19,2	36,2	34,6
M. Bydgoszcz	231,5	231,5	-	100,0
Bydgoszcz	65,6	20,9	44,7	31,9
Chełmno	51,1	16,0	35,1	31,4
Chojnice	73,3	27,2	46,1	37,1
G-olub-Dobrzyń	40,4	10,4	30,0	25,8
M. Grudziądz	65,0	65,0	-	100,0
Grudziądz	33,4	2,7	30,7	8,0
M. Inowrocław	47,2	47,2	-	100,0
Inowrocław	73,4	18,8	55,5	25,3
Lidno	73,4	12,1	61,3	16,5
Mogilno	61,3	17,4	43,9	28,3
Radziejów	58,7	3,7	55,0	6,4
Rypin	54,0	8,7	45,3	16,2
Sępólno Krajeńskie	31,4	11,3	20,1	35,9
Szubin	47,3	15,9	31,4	33,6

Województwo Powiaty	Stan w dniu 6.XII.1960 r.			
	Ogółem	w miastach i na wsi		w miastach w %
		w tysiącach		
Swiecie	82,7	16,6	66,1	20,0
M. Toruń	104,8	104,8	-	100,0
Toruń	62,4	13,7	48,7	22,0
Tuchola	38,4	8,2	30,2	21,2
Wąbrzeźno	40,0	12,8	27,2	32,0
M. Włocławek	63,2	63,2	-	100,0
Włocławek	88,7	15,1	73,6	17,1
Wyrzysk	69,3	26,0	43,3	37,5
Żnin	40,3	10,4	29,9	26,0

Straż pożarna województwa na 1961 r. przedstawiała się następująco: straże zawodowych - 26, zawodowe pogotowia - 7, posterunki i wypożyczalnie - 40. Łącznie zawodowo zatrudnionych osób 662.

Straże ochotniczych było 1822 z 28214 członkami. Łączne wyposażenie: samochodów 210 w tym gaśniczych 101, motopomp 820.

R o l n i c t w o: /Patrz mapa nr 1 na stronie 8/

Województwa odznacza się największą towarowością produkcji w Polsce. Objmuje 6,9% powierzchni użytków rolnych, województwo dostarcza 10,6% krajowej masy produktów rolnych. Stan na 1.12.1960 r.

Spółdzielni produkcyjnych dzielących dochód na rok 1960-205 z 28652 ha powierzchni gruntów. Spółdzielnie rolnicze wszystkich typów gospodarzą na 36,6 tys. ha. Wskaźnik zelektryfikowanych gospodarstw na r. 1960 wynosił 39,4% /najniższy w Polsce/. Na 1965 r. zaplanowano ogólnie była 50,2 szt. na 100 ha użytków rolnych, trzody chlewnej - 79,5 szt. Państwowych 8. gospodarstw Rolnych podlegających Ministerstwu Rolnictwa jest 482.

W n i o s k i:

Największe skupiska ludności występują w miastach Bydgoszcz, Toruń, Grudziądz, Włocławek leżące nad lub w pobliżu Wisły oraz w Inowrocławiu. Obszarem najbardziej zaludnionym jest rejon przylegający do rzeki Wisły. Ludność miejska stanowiąca około 50% ogółu ludności skupiona jest wokół ośrodków przemysłowych.

Ludność wiejska związana głównie z rozdrobnionym rolnictwem wykazuje największe zagęszczenie w południowo-wschodniej części województwa /powiaty Aleksandrów i Radziejów/ gdzie gęstość zaludnienia wynosi ponad 70 osób na km² przy przeciętnej zaludnienia ludności wiejskiej ok. 48 osób na km². Najsłabiej zaludnione są obszary zalesione w południowo-zachodniej części województwa /pow. Chojnice i Tuchola/.

Nierównomierność zagęszczenia, skupienie ludności wokół dużych ośrodków przemysłowych oraz w pobliżu ważnej pod względem strategiczno-operacyjnym rzeki Wisły jest niekorzystne. Stwarza wyraźnie opłaczalne cele do uderzeń jądrowych, utrudnia rozśrodkowanie ludności /rz. Wisła/ ułatwia działanie dywersji nieprzyjaciela /pow. Chojnice i Tuchola/.

IV. KOMUNIKACJA

Znaczenie komunikacyjne województwa określone jest skrzyżowaniem się szlaków kolejowych, drogowych i wodnych, łączących:

- nadbałtyckie republiki i Białoruś z NRD;
- porty Gdańsk i Gdynię z Polską centralną i Czechosłowacją.

Linie lądowe o operacyjnym znaczeniu przecinają się w centrum województwa w trzech węzłach: kolejowych - Bydgoszcz, Toruń, Inowrocław; drogowych - Bydgoszcz, Toruń, Świecie. Korzystny układ komunikacyjny województwa jest także jednym z ważniejszych elementów rozwoju przemysłu opierającego się na dowozie surowców.

1. Koleje

Długość linii kolejowych wynosi 2.485 km z tego 2009 normalno-torowych /1400 km jednotorowe, 609 km dwutorowe/ i 476 km wąskotorowych. Wskaźnik gęstości dla województwa wynosi 11,6 km podczas gdy dla kraju 8,7 km na 100 km².

Charakterystyka ważniejszych linii kolejowych /z wojskowego punktu widzenia/

a/ Braniewo-Elbląg - Tczew - Chojnice - Szczecinek - Szczecin

Od Braniewa do Chojnic linia jednotorowa. Od Chojnic do Szczecina dwutorowa. Przebiega w terenie często zalesionym. Na trasie duża przeszkoda wodna Wisła, a poza terenem województwa rz. Nogat.

Przelotowość: Braniewo - Chojnice 36 par poc /dobe
Chojnice - Szczecin 72 pary poc /na dobe

Duża stacja i parowozownia w Chojnicach.

b/ Iława - Grudziądz - Chojnice

Łączy rejon przeładunkowy w Korszach z linią Chojnice - Szczecin. Linia ta przecina Wisłę w rejonie Grudziądza.

Przelotowość: 36 par pociągów na dobę.

Stacja węzłowa z parowozniami^{ow}: Grudziądz i Laskowice.

Stacje za lub wyładownicze:

- Grudziądz - 6 pociągów na dobę;
- Laskowice - 4 pociągi na dobę.

c/ Brodnica - Toruń - Bydgoszcz - Piła

Część linii tranzytowej Białystok - Kostrzyń. Przecina Wisłę w rejonie Torunia. Możliwość objazdu Torunia przez Chełmżę i Fordon. Od Brodnicy do Kowalewa linia jednotorowa, dalej na zach. dwutorowa. Przelotowość: Brodnica - Toruń 24 par poc./dobę

Stacje węzłowe z parowozniami^{ow}: Toruń, Bydgoszcz, Piła.

Stacje za lub wyładownicze:

- Toruń wsch - 4 poc. na dobę;
- Toruń gł. - 6 poc. na dobę.

d/ Sierpc - Toruń

Połączenie Warszawy z linią Działdowo - Toruń - Bydgoszcz - Kostrzyń. Linia jednotorowa o przelotowości 24 par poc. na dobę, ze stacjami węzłowymi Sierpc i Toruń.

e/ Gdynia - Gdańsk - Bydgoszcz - Inowrocław - Zduńska Wola.

Łączy wyżej wymienione porty ze Śląskiem.

Przelotowość 80 par poc. na dobę.

Stacje węzłowe: Laskowice, Bydgoszcz, Inowrocław.

Przepustowość mostów na Wiśle:

- w Grudziądzu - 36 par poc. na dobę;
- w Toruniu - 48 par poc. na dobę
- w Fordonie - 24 pary poc. na dobę.

Tabela 10. Wielkość i ważność węzłów kolejowych pod względem komunikacyjnym w porównaniu z Bydgoszczą.

Kolejność	Nazwa węzła	Ilość Pktów	Kolejność	Nazwa węzła	Ilość pktów
1.	Bydgoszcz	100	6.	Jabłonowo	30
2.	Toruń	83	7.	Brodnica	26
3.	Inowrocław	51	8.	Grudziądz	25
4.	Gnojnice	41	9.	Nakło	24
5.	Laskowice	31	10.	Mogilno	22

Sieć kolejowa województwa należy do DOKP Łódź, Gdańsk i Poznań.

2. Drogi

Sieć dróg o twardej nawierzchni w 1962 r. wynosiła 6.377 w tym 2.169 km o nawierzchni ulepszonej. Ogólna długość dróg kołowych 27016 km poważnie przekracza przeciętną w Polsce natomiast w sieci dróg o nawierzchni twardej województwo znajduje się poniżej przeciętnej krajowej.

Ważniejsze drogi o znaczeniu operacyjnym

Drogi II kategorii na kierunku wsch.-zach / Droga II kategorii posiada przepustowość około 4.000 pojazdów mechanicznych na dobę, zapewnia szybkość ruchu do 80 km/godz., posiada dwa pasma ruchu, nawierzchnię typu ciężkiego pozwalającą na obciążenie do 80 ton/.

a/ Włocławek - Toruń - Bydgoszcz - Nakło - Piła

Z odgałęzieniem w Toruniu na Lipno - Sierpc - Warszawę.

Drogi te odpowiadają warunkom ruchu dwukierunkowego w dzień i w nocy. Do ważniejszych punktów komunikacyjnych na tym ciągu drogi należą:

- Włocławek z mostem drogowym na rz. Wisła. Most stalowy o długości 750 m, szerokości 6 m plus dwa chodniki dla pieszych po 2m. Nośność 60 ton.
- Toruń z mostem stalowym na rz. Wisła. Długość 470 m plus 330 m, szerokość 11 m plus 2 chodniki dla pieszych po 2 m. Nośność 80 ton;

- Fordon ze stalowym mostem drogowe-kolejowym. Długość 830 m, szerokość 7 m plus 2 m chodniki. Nośność 80 ton;
- Bydgoszcz z 4-ma mostami stalowymi i żelbetowymi
 1. dług. 56 m szer. 20 m nośność 80 ton.
 2. dług. 31 m szer. 7 + 2,5 m, nośność 80 ton;
 3. dług. 31 m szer. 7 + 2,5 m, nośność 80 ton;
 4. dług. 31 m szer. 7 + 4 m, nośność 60 ton

Nowa droga z odgałęzieniem objazdu w trakcie budowy.

Na kierunku północ - południe II kategorii

b/ Gdynia - Tezew - Bydgoszcz - Gnieszno.

Drogi III kategorii

/przepustowość około 2500 pól.mech. na dobę, szybkość ruchu do 60 km/godz., zapewni dwa pasma ruchu. Nawierzchnia ulepszo-
na pozwalająca na obciążenie do 60 ton/.

a/ Gdańsk - Kościerzyna - Chojnice - Wałcz.

b/ Brodnica - Toruń.

c/ Chełmno - Tuchola - Chojnice.

Tabela 11. Wielkość i ważność węzłów drogowych pod względem komunika-
cyjnym w porównaniu z węzłem Bydgoszcz.

Kolejność	Nazwa węzła	Ilość pktów	Kolejność	Nazwa węzła	Ilość pktów
1.	Bydgoszcz	100	6.	Gruździadz	45
2.	Toruń	80	7.	Świecie ✓	44
3.	Włocławek	57	8.	Brodnica	39
4.	Inowrocław	49	9.	Żnin	37
5.	Chojnice	47	10.	Idpno	37

Tabela 12. Pojazdy mechaniczne województwa

Rodzaj pojazdów	Ilość pojazdów
Samochodów osobowych	5712
Samochodów ciężarowych	7067
Autobusy	550
Ciągniki kołowe	7630

Tabela 13. Możliwości załadowe instytucji państwowych i społecznych województwa.

Ilość instytucji	Nazwa przewozu	Ilość
119	Przewóz ciężaru	20.978 ton
119	Przewóz ludzi	25.250 /osób siedzących/

3. Drogi wodne

Województwo bydgoskie posiada szczególnie dogodną sieć transportu wodnego. Do głównych szlaków komunikacyjnych należą:

a/ Wisła: w rejonie województwa i administracji Rejonu Dróg Wodnych - Toruń, przebiegając od 718 kilometra /Silne/ do 847 kilometrów /Tryl/. Posiada uregulowany bieg od Torunia w dół rzeki. Zdolna na tym odcinku do obsługi statków o dużej nośności. Porty przekładunkowe znajdują się w Toruniu i Grudziądzu.

Administracji Rejonu Dróg Wodnych Bydgoszcz podlega:

b/ Droga wodna Wisła-Odra. Szlak o długości 172,3 km od Brdy-ujścia do Krzyża składa się z odcinków:

- skanalizowana Brda od Fordonu 0.00 km do 14,4 km.
- Kanał Bydgoski od 14,4 km od 39,1 km.
- Dolina Noteć od 39,1 km.

Na drodze tej znajdują się 22 śluzy komorowe o wymiarach 57 x 9,6 m o różnym spadku. Średnia głębokość na progu śluzy 1,6 m. Średnia głębokość zanurzenia barek w okresie nawigacyj-

zaliczyć: Bydgoszcz, Toruń, Grudziądz, Inowrocław, Chojnice i Włocławek.

V. RZĘBA TERENU I LASY

Województwo bydgoskie leży w pasie wielkich dolin na nizinie polodowcowej Polski północnej. Krajobraz i ukształtowanie terenu są wynikiem działania lodowca, który nagromadził większe ilości gliny, piasku, żwiru i kamieni co pozostało w postaci pasm wzgórz moren czołowych.

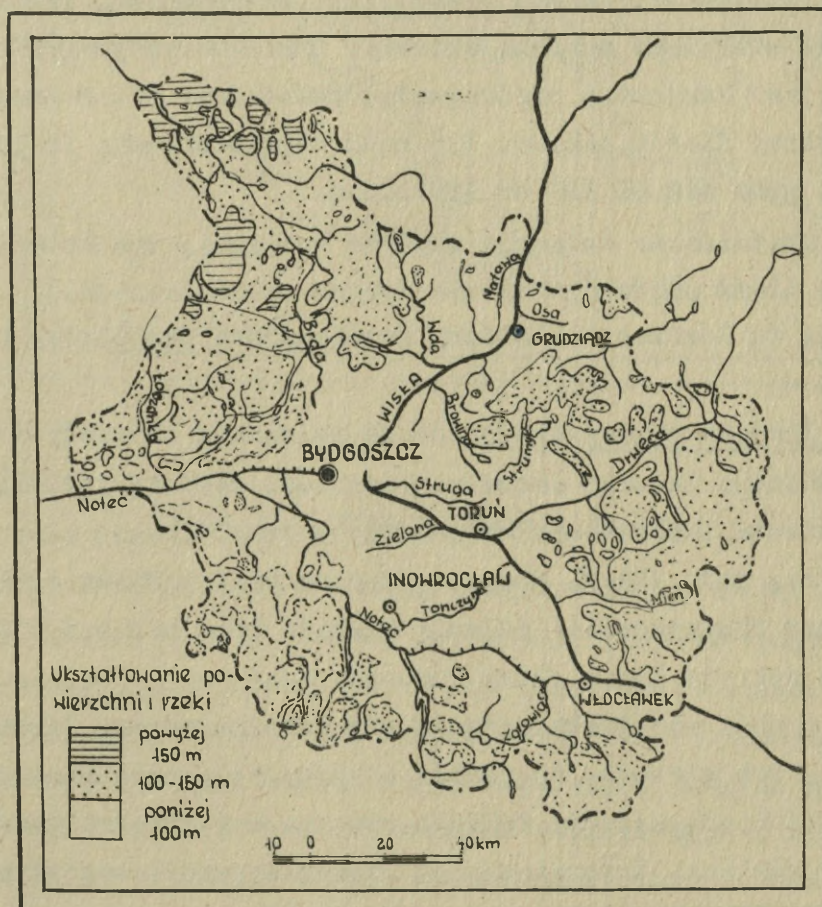


Mapa nr 2. Krainy geograficzne

Kotlina Toruńsko-Bydgoska. Kompleks dolin w postaci wielkiego obniżenia wypełniającego środek województwa na północ od Aleksandrowa nosi nazwę Kotliny Toruńsko-Bydgoskiej. Szerokość jej wynosi przeszło 20km, a długość 75 km. Pod Nakłem kotlina przechodzi w dolinę węższą i wyższą, skąd sięga aż do Odry. Od Aleksandrowa aż po Nakło ciągnie

się płaszczyna porośnięta obszarami lasów. Miejsca nie zalasione w postaci wydm piaszczystych przypominają krajobraz pustynny, zwłaszcza pod Toruniem. Niziny położone na dnie doliny Wisły zalegają bardzo urodzajne mady nadwiślańskie. Są to obszary gęsto zaludnione z intensywną gospodarką rolną.

Kujawy rozciągają się także poza województwo bydgoskie na południe i południowy zachód od Wisły. Na zachód od Gopła ciągną się Kujawy wschodnie z głównym miastem Włocławkiem /w okresie rozbiorów znajdowały się pod zaborem rosyjskim/. Kujawy zachodnie rozciągają się na zachód i północ od Gopła. Kujawy wschodnie i zachodnie utworzone z moreny denniej wydźwignięj od 90 do 100 m. n.p.m. są jednym z najbardziej płaskich terenów Polski. Pewne urozmaicenie wnoszą rozległe doliny jezior i rzek wcięte poniżej 80 m.



Mapa. Nr 3. Ukształtowanie powierzchni i rzeki.

Srodek płaskowyżu kujawskiego tworzy niewielkie obniżenie z urodzajnymi glebami składającymi się z czarnoziemów bagiennych.

Na południe od Gopła rozpościera się pojezierze Wielkopolskie o krajobrazie pagórkowatym z dość licznymi jeziorami. Wzgórza morenowe i jeziora ciągną się szerokim pasem w kierunku Mogilna i Gniezna.

Na zachodzie powiaty żniński, mogiłański i szubiński tworzą północny kraniec wysoczyzny wielkopolskiej o urozmaiconym krajobrazie. Wzniesienia morenowe osiągają pod Szubinem wysokość 158 m n.p.m.

W całości południowa część województwa to przeważnie tereny równinne, mało zalesione o żyznych glebach. Występuje tu bogata sieć dolin polodowcowych i jezior rynnowych.

Ziemia Chełmińska i Dobrzyńska rozdzielone między sobą doliną Drwęcy / w okresie rozbiorów granica między zaborem pruskim i rosyjskim / przechodząc ku zachodowi i północy w Mazowsze północne i Pomorze Mazowieckie, tworzą drugą część województwa. Ziemi te tworzą część wielkiego pasa pojezierzy. Charakterystycznym dla tej części jest krajobraz pagórkowaty, składający się z moren czołowych i znacznej ilości jezior. Wysokość wzgórz wzrasta ku północnemu wschodowi i waha się od 120 do 150^m n.p.m.

Pojezierze Chełmińskie zalegają wzgórza mniejszej wysokości, lecz znaczna ich ilość sprawia wrażenie terenu urozmaiconego.

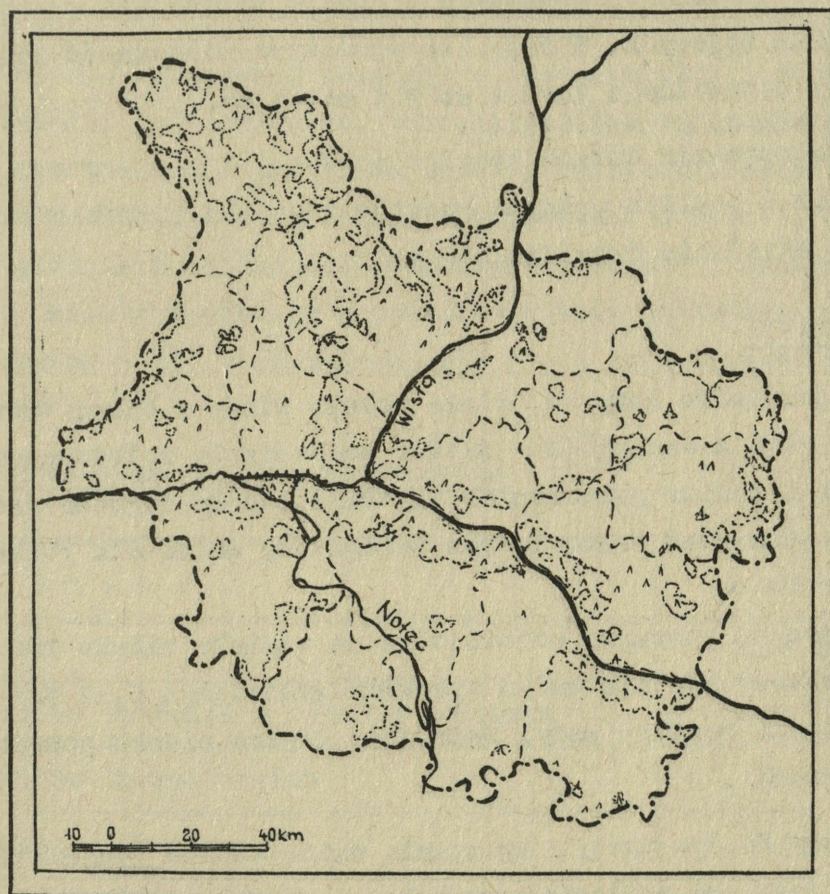
Wyróżnia się tu Równina Chełmińska rozciągająca się między Chełmem a Toruniem.

Wysoczyzna Chejnicko-bydgoska położona na zachód od Wisły i północ od Noteci stanowi trzecią część województwa. Jest to południowy skłon Pojezierza Pomorskiego obejmujący w przybliżeniu całe dorzecze Brdy i Czarnej Wody /Wdy/. Obszar północny między Wisłą od Nowego aż po jezioro Charzykowskie zajmuje wielkie pole piaszczyste - równina zandrowa pokryta lasem /Bory Tucholskie/.

Od Brdy na wschód od Wisły ciągnie się równina moreny dennego^c żyznych gliniastych glebach. Na zachód od Brdy cały obszar między Nakłem a Chejnicami zajmuje falista równina morenowa o gliniastych, urodzajnych glebach. Urozmaicają ją mniejsze partie wzgórz moren czołowych, najlepiej rozwinięte na krawędzi pradoliny pod Wyrzyskiem /194 m n.p.m./.

Lasy Zajmują 448,3 tys. ha to jest 21,5% powierzchni województwa /przeciętna krajowa 24,5%/. Występują one w postaci zwartych obszarów

zwłaszcza na północno-zachodzie, gdzie wielki kompleks Borów Tucholskich rozciąga się na terenie powiatów chojnickiego, tucholskiego i świeckiego. Powiaty te mają najwyższy odsetek powierzchni leśnej - od 32 % do 40 %.



Mapa Nr 4. Rozmieszczenie lasów.

Drugi zwarty kompleks leśny znajduje się w środku województwa na południe od Brdy i Wisły na terenie powiatu bydgoskiego - 37,8% powierzchni. Najmniej zalesionym jest powiat aleksandrowski - 3,4% powierzchni. Cechą charakterystyczną jest nierównomierność rozmieszczenia lasów. Obok zwartych kompleksów leśnych występują obszary zupełnie bezleśne, jak znaczne połacie Kujaw, Ziemi Chełmińskiej oraz okolic Nakła. Głównym gatunkiem drzew jest sosna - około 90% arealki, dąb - 3%, olcha - 2,5 %, brzoza - 2% i świerk - około 2%. roczny wyrąb wynosi około 1.000 tys. m³ masy drzewnej.

W n i o s k i:

Wokół systemu wielkich dolin układają się trzy różne krainy. Tereny równinne i urodzajniejsze leżą bliżej środka i części południowej województwa. Środek pradoliny zajęty jest przez rozległy obszar piaszczysty w znacznym stopniu utrudniający ruch pojazdów na przełaz i po drogach gruntowych. Rzeźba terenu nie stanowi przeszkody w działaniach bojowych. W rejonach wysoczyzn widoczność jest ograniczona lasami i deniwelacją terenu do 2-4 mntoj km, poza tym rejonami średnia widoczność terenu wynosi 6-8 km.

Występowanie dużych kompleksów leśnych na terenach słabo zaludnionych, w pobliżu ważnych punktów komunikacyjnych stwarza dogodne warunki do działania dywersji nieprzyjaciela.

VI. HYDROGRAFIA

Województwo leży na dziale wodnym Wisły i Odry. Występuje tu duża ilość rzek a szczególnie jezior pochodzenia polodowcowego. System rzek i jezior połączonych kanałami tworzy dogodne drogi wodne. Do ważniejszych rzek stanowiących przeszkody wodne dla ruchu wojsk należą:

Wisła płynąca na obszarze województwa na odcinku blisko 200 km, charakteryzuje się małym spadkiem wynoszącym 0,17 ‰ i dużymi wahaniami poziomu wody. Wędrujące ławice piasku powodują zmienność głębokości.

Noteć - prawy dopływ Warty. Wymagania wojsne Kanału Bydgoskiego sprawiły, że jest ona najlepiej uregulowaną rzeką województwa, użytkowaną na całej długości jako droga komunikacyjna. Różnicę poziomów wody wynoszącą 18,7 m na drodze w górę od Kanału Bydgoskiego reguluje 8 śluz komorowych.

Buda - odwadnia część jezior Pojezierza Ponczarskiego z największym jeziorem Charzykowskim. Długość rzeki 233 km, spadek 0,65%. Budowa elektrowni wodnej w rejonie Koronowa utworzyła na tej rzece drugie co do wielkości sztuczne jezioro /po jeziorze Gopło/. Tamże elektroci podniosła poziom wody o około 20 m, do poziomu warstwy 81,5 przy najwyższym spiętrzeniu i 80 m przy spiętrzeniu utrzymywanym najczęściej.

Dziewica - na 245 km długości od źródeł m. Pojezierza Mazurskim położonych na wysokości 169 m do ujścia do Wisły pod Złotoryją na wysokości 37 m. Średni spadek wynosi 0,52%.

Wda /Czarna Woda/ - płynie prawie równoległe do Brdy. Długość 196 km. Ujście do Wisły na wysokości 21 m. Jest to rzeka o największym spadku wynoszącym 0,72% wykorzystywana jako źródło energii.

Jeziora.

W województwie występuje duża ilość jezior często blisko siebie, połączonych zazwyczaj kanałami z systemem śluz i zapór. Są one pochodzenia polodowcowego, przeważa w nich typ podłużnych jezior rynnowych. Większość jezior ma układ południkowy. Głębokość jezior waha się od 4 do 30 m, a w niektórych przypadkach i więcej. Jeziora grupują się głównie na południu, północnym zachodzie i wschodzie województwa. Jeziora zamrażają w połowie grudnia do lutego włącznie przy temperaturze -15° utrzymującej się 5 - 6 dni. Grubość pokrywy lodowej ok. 50 cm.

Tabela 15. Największe jeziora województwa

Lp.	N a z w a	Powierzchnia
1.	Jezioro Gopło	36 km ²
2.	Jezioro sztuczne w rejonie Koronowa	brak danych
3.	Jezioro Charzykowskie	14 km ²
4.	Jezioro Wązydze	14 km ²
5.	Jezioro Powidzkie	12 km ²
6.	Jezioro Pakoskie	8 km ²
7.	Jezioro Eumeńskie	4 km ²
8.	Jezioro Chełmżyckie	4 km ²

Poziom wód gruntowych w południowo-zachodniej części województwa wynosi 2 - 4 m, na równinie kujawskiej 5 - 8 m, na Wysoczyźnie Chojnicko-bydgoskiej 10 - 20 m, na Wysoczyźnie Chełmińskiej i Dobrzyńskiej 8 - 15 m. W rejonach dolin rzecznych i kotlin jeziornych poziom wód gruntowych wynosi 1 - 2 m.

W n i o s k i:

System rzek i jezior przebiegających głównie południkowo utrudnia działania wojsk na kierunku wschód - zachód. Największą przeszkodą jest rzeka Wisła wysunięta na terenie województwa naj-

dalej na zachód. Ważne strategiczne mosty na Wiśle stwarzają, że znajduje się tu dużo ważnych punktów komunikacyjnych, których zniszczenie sparaliżuje na terenie województwa ruch kolejowy i kołowy na kierunku wschód - zachód.

Duża ilość śluz różnego rodzaju i tam stwarza możliwości tworzenia zalewów i oddziaływania na tereny przyległe. Działalność dywersji nieprzyjaciela z wyżej wymienionych względów jest bardzo prawdopodobna.

VII. KLIMAT

Województwo często podlega wpływom morskich mas powietrza stąd zazwyczaj ciepła zima i chłodne lato. Temperatura średnia $7,8^{\circ}$, lata 16 do 18° , zimy $0,6^{\circ}$ do $2,2^{\circ}$ poniżej zera.

Pierwsze przymrozki występują w połowie października, ostatnie w drugiej dekadzie kwietnia. Mroźnych dni w roku około 30 - 35, z przymrozkami około 108. Średnia roczna opadów około 903 mm.

Największe w okresie czerwiec - sierpień. Średnia ilość dni z opadami około 154. Pokrywa śnieżna utrzymuje się 36 - 50 dni.

Dość silne i częste wiatry najczęściej z kierunków zachodnich.

Wiosna: Średnia temperatura miesięcy: III $+ 2^{\circ}$, IV $+ 7,4^{\circ}$, V $+ 13^{\circ}$.

Zachmurzenie w wyżej wymienionych miesiącach kolejno 66%, 64%,

60%. Dni pochmurnych odpowiednio 12, 5, 11,4, 10,6.

Wiatry słabe, przeważnie zachodnie.

Lato. Średnia temperatura miesięcy: VI $+ 16,4^{\circ}$, VII $+ 18,4^{\circ}$, VIII $+ 16,3^{\circ}$.

Dni z opadami odpowiednio 12,0, 12,8, 11,9.

Wiatry południowo-zachodnie z prędkościami 2 - 5 m/szek.

Jesień. Średnia temperatura miesięcy: IX $+ 13,2^{\circ}$, X $+ 9^{\circ}$, XI $+ 4,6^{\circ}$.

Dni z przymrozkami: październik 2-4, listopad 12 - 14.

Dni pogodnych wrzesień 3,3, październik 2,5, listopad 1,4.

Zima. Średnia temperatura miesięcy XII $- 0,8^{\circ}$, I $- 2,2^{\circ}$, II $- 1,4^{\circ}$

wszystkie poniżej zera. Największe zachmurzenie występuje zimą.

Pokrycie nieba chmurami 80%. Dni mroźnych z temperaturą minus 10°

około 3-4 w miesiącu duże zamglenia i opady. Wieloletni rzek warstają na wiosnę i w drugiej połowie jesieni.

Klimat województwa posiada pewne cechy i zróżnicowanie lokalne mające poważny wpływ zwłaszcza na rozwój gospodarki rolnej.

Najcieplejszy klimat ma środkowa część województwa /doliny Wisły i Noteci oraz sąsiadujące z nimi równiny. Na północnym zachodzie daje się zauważyć wpływ klimatu Pojezierza Kaszubskiego - ostrzejszy przebieg ma zima, wiosna jest nieco późniejsza z częstymi i silnymi wiatrami, lato chłodniejsze a opady większe.

Na wschodnich obszarach zima jest ostrzejsza, wiosna późniejsza, a opady większe niż na środkowych terenach województwa, lato jest tu cieplejsze ale krótsze, gdyż wcześniej nastaje jesień.

Cechą środkowego obszaru województwa /Kujawy, Ziemia Chełmińska/ jest mała ilość opadów.

Tabela 16. Srednie temperatury według miesięcy.

Miejscowość	M i e s i ą c e											
	I	II	III	IV	V	VI	VII	VIII	IX	X	XI	XII
	w stopniach Celsjusza											
Bydgoszcz	-2,1	-1,2	1,9	7,2	13,0	16,4	18,4	16,9	13,1	7,8	2,7	-0,6
Chojnice	-2,9	-2,1	0,8	5,8	11,3	14,8	16,9	15,4	12,1	7,0	1,9	-1,3
Ciechocinek	-1,7	-1,8	2,3	7,4	14,0	16,2	18,9	17,5	13,8	8,0	3,3	-0,5
Grudziądz	-2,0	-1,3	1,9	7,1	12,6	15,8	18,2	16,9	13,2	8,0	2,8	-0,5
Toruń	-2,2	-1,4	2,0	7,4	13,1	16,4	18,4	16,9	13,2	7,9	2,6	-0,6
Trzemeszno	-2,2	-1,4	2,0	7,1	13,0	16,0	18,1	16,7	13,1	7,9	2,6	0,8
Włockawek	-2,6	-1,6	2,1	7,4	13,3	17,0	18,7	17,1	13,2	8,0	2,6	-0,8

Tabela 17. Średnie miesięczne temperatury

Miejscowość	Miesiące											
	I	II	III	IV	V	VI	VII	VIII	IX	X	XI	XII
	w stopniach Celsjusza											
	Maksima											
Bydgoszcz	6,7	9,0	14,9	21,0	27,4	29,6	30,9	29,3	26,2	19,4	12,2	8,0
Chojnice	5,0	6,0	13,0	19,5	25,2	28,4	29,8	28,5	24,8	17,9	10,7	6,7
Grudziądz	6,8	7,8	15,5	21,0	27,3	30,1	30,5	30,3	26,4	20,3	12,1	8,4
Toruń	6,7	8,9	15,0	21,3	27,7	30,1	31,5	30,5	28,1	20,8	13,9	8,3
Trzemeszno	6,3	7,7	15,4	20,9	27,3	29,3	30,6	30,3	26,1	20,2	12,4	7,8
	Mnima											
Bydgoszcz	-16,1	-13,8	-9,8	-3,9	0,2	4,9	7,9	6,7	2,0	-2,9	-7,4	-12,9
Chojnice	-15,8	-13,7	-9,8	-4,2	-0,3	3,9	7,2	6,8	2,4	-2,4	-7,5	-12,6
Grudziądz	-15,9	-14,1	-9,9	-4,3	-0,7	3,9	6,9	5,9	1,5	-2,9	-7,3	-13,5
Toruń	-15,4	-15,4	-11,4	-5,4	-0,7	2,9	7,8	6,6	2,2	-2,5	-7,5	-15,0
Trzemeszno	-15,4	-13,2	-8,9	-3,0	0,6	4,2	7,3	7,0	2,4	-2,5	-6,6	-12,2

Tabela 18. Opady średnie miesięczne w mm

Miejscowość	Miesiące											
	I	II	III	IV	V	VI	VII	VIII	IX	X	XI	XII
Bydgoszcz	29	23	22	38	62	27	71	53	47	43	34	26
Chojnice	38	29	34	38	52	51	71	65	52	39	41	43
Ciechocinek	26	23	20	21	59	48	82	54	38	36	32	27
Grudziądz	31	24	29	35	49	55	74	66	43	36	35	33
Toruń	31	23	33	35	46	47	70	64	43	35	36	33
Trzemeszno	33	27	34	37	49	48	76	54	44	33	36	38

Tabela 19. Srednia roczna ilość dni mroźnych, gorących oraz skrajne daty przymrozków

Miejscowość	Srednia roczna ilość dni			Srednie skrajne daty przymrozków	
	mroźnych minimum	przymrozków minimum	gorących maksimum	ostatni przymrozek	pierwszy przymrozek
	W stopniach Celsjusza				
Bydgoszcz	34	108	31	28.IV.	17.X.
Chojnice	44	122	22	2.V.	18.X.
Ciechocinek	-	-	39	29.IV.	14.X.
Grudziądz	32	109	31	29.IV.	11.X.
Toruń	36	125	38	5.V.	19.X.
Trzemeszno	35	109	32	27.IV.	17.X.

Tabela 20. Pokrywa lodowa na niektórych rzekach i jeziorach województwa bydgoskiego

Rzeka	Profil	Początek pojawienia się pokrywy lodowej		Zakończenie pokrywy lodowej		Najdłuższy czas trwania pokrywy lodowej
		najwcześniejszy	najpóźniejszy	najwcześniejszy	najpóźniejsza	
Wisła	Koruń	24.XI.	22.II	28.XI.	27.III	88
Brda	Bydgoszcz	15.XI.	1.II	30.XI	25.III	125
Brda	Koronowo	3.XII	13.II	3.XII	22.II	53
Noteć	Pakość	13.XI	16.I	25.XII	25.III	102
Noteć	Ujście	11.XI	11.II	8.XII	24.III	115
J. Gopło	Kruszwica	29.XI	23.I	20.II	20.IV	128
Drwęca	Brodnica	28.XI	16.II	31.XII	21.III	93

Tabela 21. Sredni stopień zachmurzenia dla miesięcy i roku w procentach.

Miejscowość	Sredni stopień zachmurzenia w miesiącach												Sredni stopień zachmurzenia w r.
	I	II	III	IV	V	VI	VII	VIII	IX	X	XI	XII	
	w procentach												
Bydgoszcz	75	71	66	61	54	55	56	56	55	67	77	81	64

Wnioski:

Klimat województwa nie powoduje większych trudności do działań wojsk i dywersji npla w okresie całego roku. Większość wiatrów zachodnich stwarza zagrożenie opadania pyłów radioaktywnych na powiaty wschodnie, po uderzeniach na ważniejsze punkty na linii Wisły. Małe opady i brak wody na Kujawach w miesiącach letnich stwarzać będą duże trudności w tym okresie w przedsięwzięciach opartych na wykorzystaniu wody.

Wnioski ogólne:

Obszar województwa położony jest centralnie na skrzyżowaniu szlaków komunikacyjnych łączących północne tereny ZSRR, Polski i NRD oraz główne polskie porty Gdańsk i Gdynię z południem Polski i Czechosłowacją. Przejścia tych szlaków przez linię Wisły i ważniejsze punkty komunikacyjne stanowiące jednocześnie skupiska przemysłu i ludności stwarza możliwość zagrożenia uderzeniami jądrowymi na te rejony. Do najbardziej zagrożonych należą: Bydgoszcz, Toruń, Grudziądz, Inowrocław, Chojnice, Włocławek. Większość z nich leży na terenach przyległych do Wisły. Duże skupienie ludności, przemysłu, szlaków komunikacyjnych w pasie przyległym do Wisły stanowi, że teren tego pasa staje się potencjalnie szczególnie zagrożony. Rzeka Wisła w początkowym okresie wojny będzie też prawdopodobnie linią zahamowania ruchu wojsk drugich rzutów operacyjnych. Zależność pracy przemysłu od dostaw energii elektrycznej i dużej ilości surowców, spoza województwa, decyduje o podatności przemysłu województwa na zakłócenia spowodowane działaniami npla. Linie przesyłowe energii elektrycznej i linie komunikacyjne mają w związku z tym specjalne znaczenie. Ważnym obiektem jest też rurociąg ropy przesyłanej z ZSRR do NRD, przechodzący przez południowy skraj województwa. Nierównomierność zaludnienia, duże i zwarte obszary lasów oraz duża ilość wrażliwych punktów /mosty, transformatory elektr., śluzy/ stwarzają możliwość działalności grup dywersyjnych nieprzyjaciela.

Uwaga: Na podstawie zawartego w skrypcie materiału przygotować się do zreferowania oceny terenu województwa w ramach ćwiczeń OTK/211.

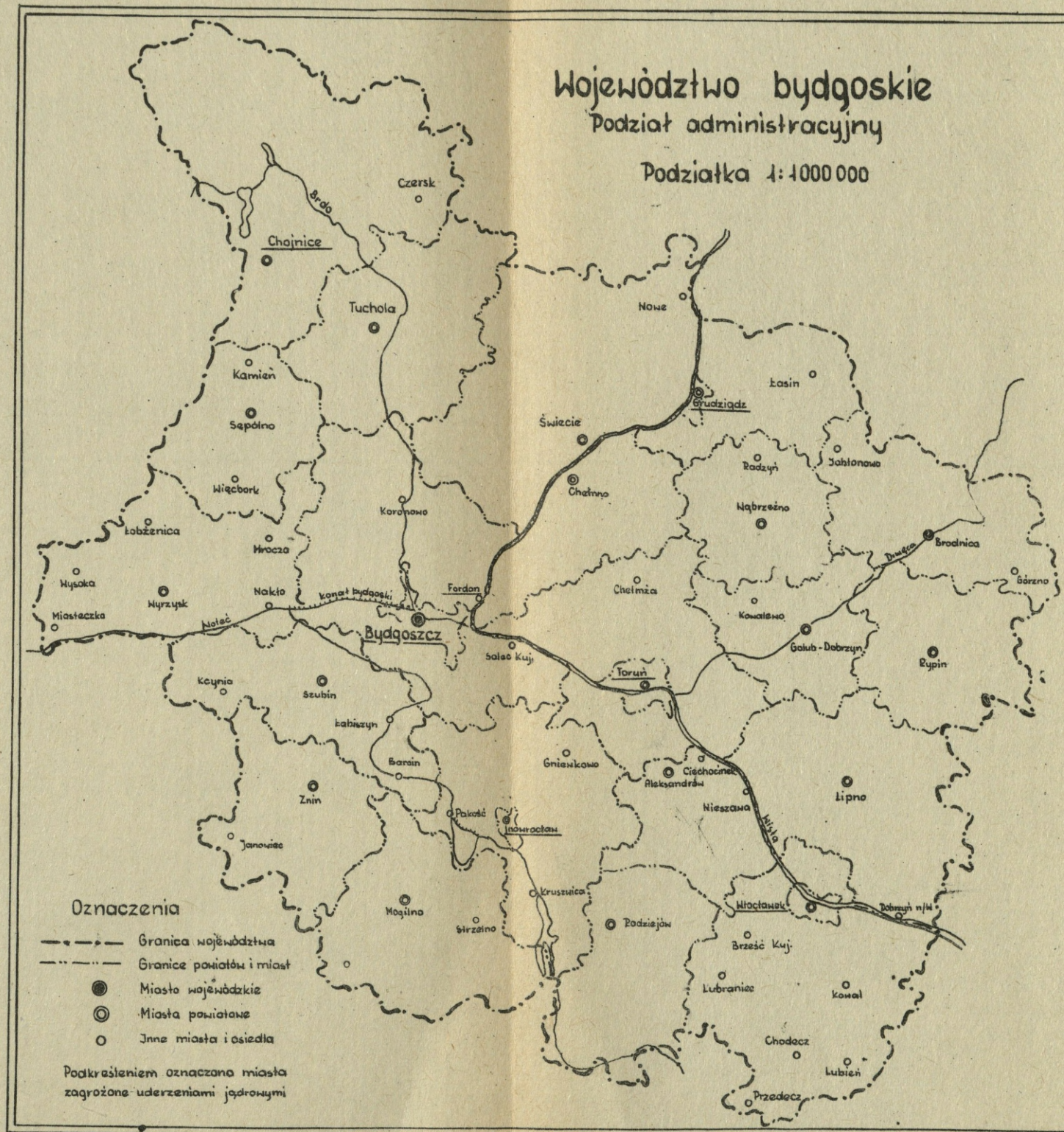


Tabela ważniejszych danych województwa bydgoskiego według powiatów

Powiaty	Powierzchnia w km ²	Gęstość za- ludnienia km ²	Ludność		Zatrudnionych w gospodarce społecznej w tys.														Służba zdrowia						Straże poż.- terenowe										Pogłowie zwierząt					Ilość /bez powiatowych/
			ogółem w tys.	Mężczyzn w tys.	Ogółem	Przemysł	Budowni- two	Rolnictwo	Leśnictwo	Transport i kocz- nicę	Obrót towarowy	Gospodar- ka komu- nalna	Służba szkolenia i oświata	Admini- stracja	Finans. i ubezsp.	Szpitalne	Łóżka	Izby chorych	Lekarzy	Felcze- rów	Pielęg- niarki	Zawodowe	Pogotowie zaw.	Zatrudnie- nie	Ochotnicze	Szkolenko- wie w tys.	Samochody 1958 r.	Motopompy 1958 r.	Plac poczt. telekom.	Pktów handlu detalicznego	Bydło w tys.	Trzoda chlewna	Owce w tys.	Koni w tys.	Gromad GRN					
Województwo Mleksandrów	20798	83	1724	831	372,5	149,0	33,6	31,2	8,0	38,0	43,6	9,0	23,5	12,7	3,6	31	6683	6	973	316	272	26	7	662	1822	28,2	210	820	446	8000	52,6	990	278	195	402	54				
Brodnica	531	100	53	25	7,3	1,2	0,8	0,4	0,0	0,7	1,2	0,1	0,3	0,1	1	156	1	21	10	13	1	1	1	11	32	0,8	9	26	16	16,7	41,7	4,0	7,1	15	2					
Bydgoszcz	391	47	66	32	16,8	0,5	0,8	1,3	0,4	0,7	1,3	0,2	0,7	0,3	0,1	1	224	-	20	8	58	1	1	12	53	0,9	4	25	19	24,8	52,5	10,6	8,7	21	1					
Chełmno	643	81	52	25	7,6	2,2	0,3	1,4	0,2	0,8	1,0	0,2	1,0	0,3	0,1	1	311	-	16	13	33	1	-	8	77	1,3	9	49	24	27,0	40,2	14,0	9,0	15	2					
Chojnice	1709	39	75	36	13,8	3,7	0,9	2,0	1,2	2,2	1,7	0,2	1,2	0,4	0,1	1	358	-	25	8	85	1	1	8	38	1,3	5	31	17	20,0	33,2	12,0	7,7	14	-					
Golub-Dobrzyń	599	68	41	20	3,9	0,7	0,2	0,7	0,2	0,4	0,7	0,1	0,4	0,3	0,1	-	-	-	6	9	10	-	-	-	-	86	1,4	10	46	30	24,2	39,7	22,3	8,2	26	-				
Grudziądz	652	52	34	17	4,1	0,4	0,6	1,5	0,2	0,3	0,4	0,0	0,5	0,1	0,0	1	144	-	4	9	30	-	-	7	42	1,1	7	25	12	20,4	41,2	7,3	7,5	15	-					
Inowrocław	1119	66	74	36	13,3	5,7	0,9	3,1	0,1	0,8	1,2	0,2	0,9	0,2	0,0	-	-	-	13	5	32	-	-	5	42	0,7	2	31	19	18,8	33,5	9,3	7,5	12	1					
Lipno	1183	63	75	37	5,8	0,7	0,4	0,6	0,3	0,8	1,3	0,1	1,0	0,2	0,2	1	175	-	17	12	48	1	-	3	69	1,5	8	48	22	25,5	78,8	10,3	11,9	23	3					
Mogilno	1013	60	61	29	8,4	1,9	0,7	1,6	0,2	0,9	1,3	0,2	1,0	0,4	0,1	2	231	-	20	10	82	1	-	2	64	1,6	7	42	22	27,4	44,7	10,3	11,3	27	1					
Radziejów	798	75	60	30	4,3	0,7	0,5	0,6	1,1	0,4	0,6	0,0	0,7	0,6	0,0	1	70	-	9	5	14	1	-	8	41	1,3	10	30	13	26,6	62,2	8,4	11,0	26	-					
Rypin	772	71	55	27	5,2	1,0	0,5	0,6	0,2	0,4	0,9	0,2	0,7	0,4	0,1	1	172	-	15	5	17	1	-	7	40	1,0	7	29	16	27,1	49,4	7,4	9,0	20	-					
Sępólno	662	48	32	16	5,3	1,0	0,4	1,1	0,4	0,3	0,8	0,1	0,7	0,3	0,1	1	150	-	9	9	44	1	-	8	44	1,0	5	23	16	26,3	62,2	8,4	11,0	26	-					
Szubin	864	54	47	23	2,9	1,0	1,9	0,2	0,6	1,1	0,1	0,1	0,7	0,3	0,1	1	135	1	15	8	46	1	-	9	39	1,0	5	42	13	21,7	35,5	11,7	7,5	14	3					
Świecie	1557	53	82	35	11,8	3,0	0,2	1,9	0,9	1,4	1,5	0,2	1,8	0,5	0,2	1	226	1	42	22	20	1	1	10	70	1,6	10	31	34	29,3	56,2	16,6	11,2	23	1					
Toruń	1085	58	63	30	2,2	3,6	1,0	1,6	0,4	0,5	0,9	0,1	0,8	0,2	0,0	1	110	-	17	15	40	1	1	10	63	1,2	6	43	23	28,2	43,8	12,1	8,3	21	1					
Tuchola	1012	39	39	19	6,4	1,4	0,5	1,0	0,7	0,8	0,8	0,1	0,6	0,3	0,1	1	125	-	9	12	44	1	1	10	55	1,1	5	35	18	16,5	29,3	14,3	5,8	17	-					
Wąbrzeźno	592	69	41	20	6,3	2,0	0,4	1,1	0,0	0,6	0,9	0,1	0,7	0,3	0,1	1	150	-	13	10	39	1	-	8	50	1,2	7	32	13	21,7	39,3	8,9	8,1	12	1					
Włocławek	1405	65	91	45	8,4	3,3	0,2	0,9	0,5	0,9	1,0	0,1	1,2	0,2	0,0	-	-	1	15	10	71	1	-	7	71	1,8	8	61	22	21,7	39,3	8,9	8,1	12	1					
Wyrzysk	1088	64	70	34	11,8	3,3	0,5	3,2	0,1	0,9	1,6	0,1	1,2	0,6	0,1	2	248	-	20	21	73	1	-	4	71	1,8	8	61	22	21,7	39,3	8,9	8,1	12	1					
Żnin	740	55	41	20	7,3	1,9	0,3	2,0	0,2	0,8	1,0	0,1	0,5	0,3	0,1	1	172	-	16	4	36	1	1	14	63	1,8	13	46	21	31,7	54,4	29,5	11,2	21	5					
Bydgoszcz m.	113	2079	235	112	01,1	50,1	12,0	0,2	0,1	1,5	2,0	0,2	0,8	0,3	0,1	5	1323	1	340	42	556	1	-	6	49	1,2	7	32	18	19,3	39,8	14,2	7,4	12	1					
Grudziądz m.	44	1500	66	31	24,8	14,8	1,8	0,3	0,0	1,8	2,2	0,8	2,0	0,6	0,2	1	310	-	47	9	162	1	-	51	12	0,3	8	8	7	0,5	1,2	0,2	0,2	-	-					
Inowrocław m.	37	1297	48	23	15,5	6,5	1,2	0,2	0,0	2,5	2,0	0,5	1,7	0,4	0,2	1	427	-	54	-	182	1	-	53	6	0,1	9	8	4	0,8	1,9	0,4	0,4	-	-					
Toruń m.	39	1107	103	43	40,6	17,4	4,8	0,2	0,9	5,0	3,9	1,3	14,4	1,6	0,3	3	572	-	114	23	208	1	-	87	17	0,4	8	9	7	0,9	4,5	1,0	0,4	-	-					
Włocławek m.	42	1524	64	30	22,0	12,2	2,4	0,1	0,0	1,5	2,7	0,6	1,7	0,4	0,2	1	323	-	57	13	164	1	-	63	11	0,2	9	7	4	0,5	1,5	0,2	0,2	-	-					

Przewidywany stan ludności województwa bydgoskiego w dniu 31.12.65 r. x/

Wiek /okresowe lata/	Razem		Miasta i osiedla		Gromady		
	mężczyźni i kobiety	mężczyźni i kobiety	mężczyźni i kobiety	mężczyźni i kobiety	mężczyźni i kobiety	mężczyźni i kobiety	
Razem:	1830,6	910,6	841,9	398,6	1038,7	512,0	526,7
0-4	225,0	115,0	91,0	46,5	134,0	68,5	65,5
5-9	216,9	110,8	92,6	47,9	124,3	63,5	60,8
10-14	210,5	107,3	91,0	46,1	119,5	51,2	58,3
15-19	188,6	95,1	77,5	38,4	111,1	56,7	54,4
20-24	114,4	57,5	46,7	23,1	67,7	34,7	33,3
25-29	124,8	62,3	53,9	26,8	70,9	35,5	35,4
30-34	127,0	64,0	61,9	30,1	65,1	33,9	31,2
35-39	119,8	58,3	61,1	29,8	58,3	28,5	29,8
40-44	103,6	47,4	52,0	23,6	51,6	23,8	27,8
45-49	70,5	31,9	33,6	14,9	37,0	17,0	20,0
50-54	91,0	38,7	42,8	17,4	48,2	21,3	26,9
55-59	93,7	43,7	44,7	20,1	49,0	23,6	25,4
60-64	74,0	32,6	34,7	14,2	39,3	18,4	20,9
65 - iw.	121,2	46,0	38,5	20,5	62,7	25,7	31,0

x/ J. Holzer prognoza demograficzna. Polski PWA-1959r.

Załącznik nr 4

Charakterystyka miast powiatowych województwa bydgoskiego

Uwagi: Liczba zakładów przemysłowych, rzemieślniczych i sklepów wg stanu z 1958 r. Liczba izb mieszkalnych i w nawiasie przeciętna liczba osób na 1 izbę wg spisu z 6.XII.1960r. Inne dane podane są na 1961 r.

Skrót PKP lub PKS oznacza odpowiednią stację lub przystanek /także kolei wąskotorowej/. Skrót /Plac poczt.-telekom. oznacza urząd, agencję, a liczba przy tym skrótie liczbę urzędów poczt. /dane wg Rocznika politycznego i gospodarczego 1962/r.

ALEKSANDROW KUJAWSKI - Prawa 1822. Ludność 8676. Powierzchnia 7,99² km² PKP, PKS, Plac poczt.-telekom. Zakładów: przemysłowych-13, rzemieślniczych - 77, sklepów 47. Izb mieszkalnych 4972 /1,61/, elektr., wodoc., kanaliz., łaźnia. Szpital, przychodnia, pogot.ratunkowe, przedszk.3, szkoły podst. 3, licealn. -1, zawod.-4, Kin - 2.

BRODNICA - Prawa 1285. Ludność - 14.836. Powierzchnia 15,28 km². PKP, PKS, Plac poczt.-telekom. Zakładów: przemysłowych-37, rzemieślniczych - 140, sklepów - 91. Izb. mieszkal. - 8436 /1,62/ elektr., wodoc., kanaliz., hotel, szpital, przychodni 3, pogot.ratunkowe, przedszk.5, szkoły: podst.5, licealn, 2, zawod.4, Dom kultury, kin 2, stacja kajakowa.

BYDGOSZCZ - Prawa 1346. Ludność 239 968. Powierzchnia 114,58 km². PKP, PKS. Telewizyjna stacja nadawcza, Port rzeczny. Plac. poczt.-telekom. 19. Zakładów: przemysłowych 72, rzemieślniczych 1 629, sklepów 909. Izb mieszkalnych 141 631 /1,58/ elektr., gaz, ogrzewanie zdala - czynne, wodoc, kanaliz., łaźnia, hotel 5. Tramwaje, autobusy. Szpitali 6, przychodni 71, pogot.ratunk., lotnicze pogotowie ratunkowe, żłobków - 10. Dom rencistów. Przedszk. 39, szkoły: podst.48, licealn.6, zawod. 93, Wieczorowa Szkoła Inżynierska. Filharmonia. Operetka, Teatrów 2. Kin 18. Domów kultury 2. Przystan wodna. Baseny otwarte 3, kryty 1.

CHEŁMNO - Prawa 1232. Ludność 16 555. Powierzchnia - 21,09 km². PKP, PKS, Plac poczt. telekom. Zakładów: przemysł. 41, rzemieśln. 166,

sklepów 84, izb mieszkal. 9 799 /1,54/. Łaźnia, hotel, szpital, przychodni 2, pogot. ratunk. Dom opieki, żłobek, przedszk. 3, szkoły: podst. 5, licealna 1, zawod. 3. Dom kultury, kin 2.

CHOJNICE - Prawa XIV w. Ludność 20 689. Powierzchnia - 29,43 km²
PKP, PKS. Plac, poczt., telekom. 3. Zakładów: przemysł. 33, rzemieśl. 72, sklepów 89. Izb mieszkalnych 12 804 /1,52/, elektr., gaz., wodoc., kanaliz., hotel. Autobusy. Szpital, przychodni 3, pogot. ratunk., żłobek, przedszk., szkoły: podstaw. 5, licealn. 1, zawod. 8. Dom kultury, kin 2.

GOLUB-DOBRYN - Prawa w 1300 r. Połączenie 1951 r. Ludność 6947. Powierzchnia 18,39 km². PKP, PKS. Plac poczt., telekom. Zakładów: przemysł. 8, rzemieśl. 126. sklepów 48. Izb mieszkal. 4 051 /1,63/, elektr., hotel, przychodnia, pogot. ratunk., przedszk. 2, szkoły: podst. 2, liceal. 1, zawod. 1, dom kultury, kin 2.

GRUDZIADZ - Prawa 1291. Ludność 66,950. Powierzchnia 44,0 km²
PKP, PKS, Port i przystań rzeczna. Plac poczt. telekom. 7 Zakładów: przemysł. 34, rzemieśl. 363, sklepów 252. Izb mieszkal. 39,678 /1,58/, elektr., gaz., ogrzewanie zdalac. czynne, wodoc., kanaliz., łaźnia, hotele 2. Tramwaje, autobusy, szpital, przychodni 13, pogot. ratunk., żłobków 2, przedszk. 11, szkoły: podst. 13, liceal. 2, zawod. 22. Teatr. Dom kultury, kin 5.

INOWROCŁAW - Prawa 1240 r. Ludność 48 721. Powierzchnia 36,32 km².
PKS, PKP. Plac poczt., telekom. 5 Zakładów: przemysł. 101, rzemieśl. 299. sklepów 235. Izb mieszkal. 27 924 /1,64/ elektr., gaz., ogrzewanie zdalac. czynne, wodoc., kanaliz., autobusy. Hotele 2. Szpital, przychodni 11, pogot. ratunk., żłobek, przedszk. 10, szkoły: podst. 12, licealne 2, zawod. 18 Kin 4. Baseny otwarte 2.

LIPNO - Prawa 1349 r. Ludność 10 405. Powierzchnia 13,74 km².
PKP, PKS. Plac poczt., telekom. Zakładów: przemysł. 23, rzemieśl. 123, sklepów 50. Izb mieszkal. 5 940 /1,64/, elektr., wodoc., kanaliz., łaźnia, hotel, szpital, przychodnia, pogot. ratunk., przedszk. 3, szkoły: podst. 3,

licealne 1, zawod. 2. Dom kultury, kino.

MOGILNO - Prawa 1393r. Ludność 7 408. Powierzchnia 13,54 km².
PKP, PKS. Plac. poczt, telekom. Zakładów: przemysł. 10,
rzemieśl. 79, sklepów 49. Izb mieszkalnych 4 457 /1,57/,
szpit. przychodnia, pogot. ratunk. przedszkole 1
elektr., gaz., wodoc., kanaliz., łaźnia, hotel. 1/, szkoły:
podst. 3, zawod. 5. Dom kultury, kino. Basen otwarty.

RADZIEJÓW - Prawa 1298. Ludność 3.928. Powierzchnia 14,07 km².
PKP, PKS. Plac. poczt, telekom. Zakładów: przemysł. 1, rzemieśl.
50, sklepów 23. Izb mieszk. 2,174 /1,68/ elektr., przychodnia,
przychodnia, przedszk. 1, szkoły podst. 1, liceal. 1, zawod. 2.
Kino.

RYPIN - Prawa 1345. Ludność 9.072. Powierzchnia 10,73 km².
PKP, PKS, Plac. poczt, telekom. Zakładów: przemysł. 34, rzemieśl.
179, sklepów 53, Izb mieszkalnych 5.037 /1,70/, elektr., wodoc.,
kanaliz., łaźnia, hotel, szpital, przychodnia, pogot. ratunk.
przedszk. 3, szkoły: podst. 2, liceal. 1. Dom kultury. kino.

SEPOLNO KRAJENSKIE - Prawa 1351. Ludność - 5552. Powierzchnia
16,74 km². PKP, PKS. Plac. poczt, telekom. Zakładów: przemysł. 12,
rzemieśl. 71, sklepów 37, Izb mieszkal. 3473 /1,53/, elektr.,
gaz., łaźnia, hotel, przychodnia 2, pogot. ratunk., przedszk. 2,
szkoły: podst. 3, liceal. 1, zawod. 1. Dom kultury, kino.
Basen otwarty.

SZUBIN - Prawa 1365. Ludność 5707. Powierzchnia 18,57 km². PKP, PKS.
Plac. poczt, telekom. Zakładów: przemysł. 15, rzemieśl. 64,
sklepów 39. Izb mieszkal. 3234 /1,59/, elektr., łaźnia,
szpital, przychodnia, pogot. ratunk. przedszk. 1, żłobek,
szkoły: podst. 1, zawod. 3, Dom kultury, kin 2.

SWIECIE - Prawa 1242. Ludność 13882. Powierzchnia 16,50 km².
PKP, PKS, Plac. poczt, telekom. Zakładów: przemysł. 8, rzemieśl.
107, sklepów 38. Izb mieszkal. 6983 /1,45/ elektr. wodoc., kanaliz.,
łaźnia, hotel, szpital, przychodnia 4, pogot., ratunk., żłobków 2,
przedszk. 4, szkoły: podst. 3, liceal. 1 zawod. 2. Dom kultury,
kina 2.

- TORUN** - Prawa 1231. Ludność 108 207. Powierzchnia 92,34 km².
PKB, PKS. Radiostacja. Port i przystań rzeczna. Plac.
poczt. telekom. 10. Zakładów: przemysł. 57, rzemieśl.
584, sklepów 404. Izb mieszkal. 66119 /1,50/, elektr.,
gaz., ogrzew. zdalaczynne., wodoc., kanaliz., kąpnia
hotele 3. Tramwaje, autobusy. Szpitali 3, przychodni
27, pogot. ratunk., żłobków 4, przedszk. 23. Dom opieki.
Szkoły: podst. 26, liceal. 5, zawod. 36, Uniwersytet im.
M.Kopernika. Teatr lalkowy. Dom kultury, kin 7.
- TUCHOLA** - Prawa 1346. Ludność 8422. Powierzchnia 26,39 km².
PKP, PKS. Plac. poczt. telekom. Zakładów: przemysł. 40
rzemieśl. 97, sklepów 58. Izb mieszkal. 5535 /1,41/
elektr., gaz., wodoc., kanaliz., kąpnia, hotel. Szpital,
przychodnia, pogot. ratunk., przedszkole 2, szkoły: podst. 3
liceal. 1. zawod. 4. Dom kultury, kino, basen otwarty.
- WABRZEZNO** - Prawa 1251. Ludność 11 307. Powierzchnia 13,49 km²
PKP, PKS. Plac. poczt. telekom. Zakładów: przemysł. 25,
rzemieśl. 139, sklepów 58. Izb mieszkal. 7 068 /1,52/
elektr., wodoc., kanaliz., kąpnia, hotel, szpital, przychod-
ni 3, pogot. ratunk., żłobek, przedszk. 2, szkoły: podstaw.
2, liceal. 1, zawod. 2. kino.
- WŁOCIAWEK** - Prawa 1255. Ludność 64 758. Powierzchnia 41,62 km²
PKP, PKS. Plac. poczt. telekom. 4. Telewizyjna stacja retrans-
misyjna. Port i przystań rzeczna. Zakładów: przemysł. 46,
rzemieśl. 501, sklepów 261. Izb mieszkal. 35 169 /1,74/
elektr., ogrzewanie zdalaczynne, wodoc., kanaliz., kąpnia,
hotel. Autobusy. Szpital, przychodni 17, pogot. ratunk.
żłobków 3. Dom rencistów. Przedszk. 15, szkoły: podst. 18,
licealn. 3, zawod. 15. Dom kultury, kin 3.
- WYRZYSK** - Prawa 1493. Ludność 3753. Powierzchnia 17,99 km². PKP,
PKS. Plac. poczt. telekom. Zakładów: przemysł. 8, rzemieśl.
42, sklepów 19. Izb mieszkal. 2521 /1,46/, elektr., kanaliz.,
hotel. Szpital, przychodnia, pogot. ratunkowe, przedszk. 1,
szkoły: podst. 1, zawod. 1. kino.

ŻNIN - Prawa 1262. Ludność 8 330. Powierzchnia 9,00 km². PKP, Plac. poczt. telekom. Zakładów: przemysł. 21, rzemieśl. 80, sklepów 48. Izb mieszkal. 4382 /1,55/, elektr., gaz., wodoc., kanaliz., łaźnia, hotel. Szpital, przychodnia, pogot. rat., przedszk. 2, szkoły: podst. 2, licealn. 1, zawod. 2. Dom kultury, kino. Schronisko turystyczne.

Poza wymienionymi na uwagę zasługuje m. Nakło /14 tys. mieszk. w powiecie Wyrzysk.

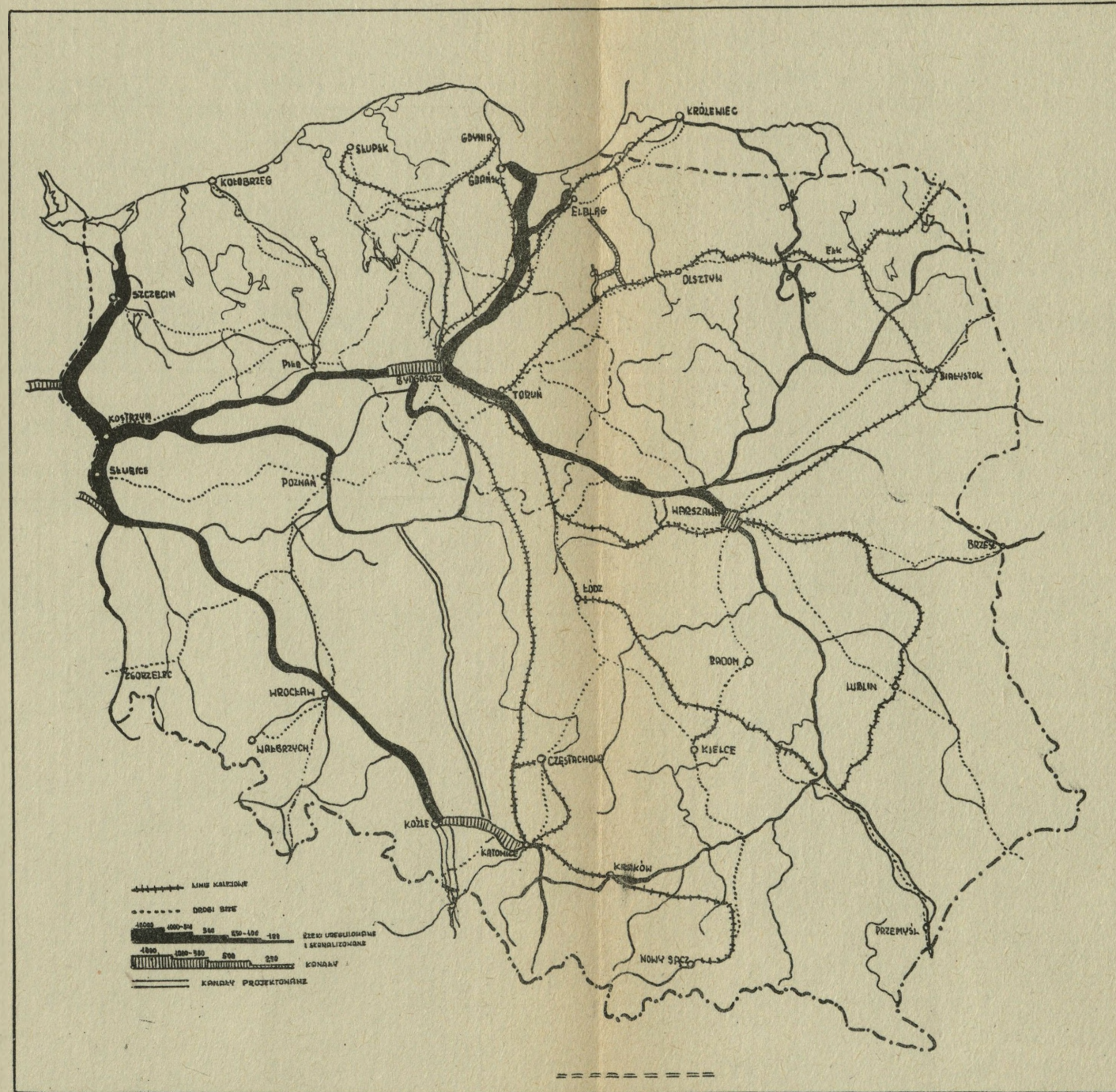
Województwo należy do dobrze wyposażonych w urządzenia komunalne, komunikację tramwajową o łącznej długości tras 56 km posiadają 4 miasta: Bydgoszcz, Grudziądz², Toruń. Inowrocław, zaś autobusową o łącznej długości tras 144,5 km posiadają poza wymienionymi również Wrocławek. Na 58 miast i osiedli w województwie wodociągi posiada 39 miast, kanalizację 37, gazownie 24 miasta /Dane na 1959r./

Wyposażenie miast w podstawowe urządzenia komunalne

Lp.	Miasto	Ludność stan w dniu 21. XII. 60r. w tys.	Długość sieci wo- dociąg- owej w km	Długość sieci ka- nalizacyj- nej w km	Długość sieci gazowej w km
1	2	3	4	5	6
1.	Aleksandrów Kujawski	8,6	6,0	6,0	-
2.	Barcin	2,5	-	2,0	7,2
3.	Brodnica	14,4	14,0	14,6	-
4.	Brześć kujawski	4,6	3,5	1,2	-
5.	Bydgoszcz	239,9	165,9	233,3	110,8
6.	Chełmno	16,9	25,1	20,4	20,6
7.	Cielmża	13,7	10,3	10,9	11,0
8.	Chojnice	20,9	31,5	21,5	17,0
9.	Ciechocinek	6,8	21,9	20,8	-
10.	Czerak	7,7	-	-	14,0
11.	Dobrań n/Wisła	2,3	2,9	2,3	-
12.	Gniezno	5,0	8,9	4,4	-
13.	Górzno	1,5	-	0,5	-
14.	Grudziądz	67,2	83,1	79,7	48,6
15.	Inowrocław	49,0	67,5	53,0	39,3
16.	Jabłonowo	3,5	-	4,5	-
17.	Janowice	3,8	-	2,0	-
18.	Kajnia	5,0	6,5	4,0	5,9
19.	Koronowo	7,4	-	9,7	-
20.	Kowalewo	3,9	5,0	-	8,5
21.	Kruszwica	6,4	7,3	-	7,2
22.	Lipno	10,6	6,6	6,5	-

1	2	3	4	5	6
23.	Zabiszyn	2,9	2,1	0,8	3,5
24.	Zasin	2,8	6,8	5,7	6,2
25.	Zobianica	2,4	7,9	-	7,2
26.	Miasteczko	1,3	5,6	-	-
27.	Mogilno	7,1	12,5	3,8	8,5
28.	Nakło n/Kotecią	14,7	18,3	13,0	12,9
29.	Nowe n/Wisłą	5,0	9,4	11,5	8,9
30.	Pakość	4,4	-	2,5	6,4
31.	Radzyń	1,9	5,6	2,0	-
32.	Rypin	9,2	15,2	5,7	-
33.	Sępólno	5,5	-	-	8,5
34.	Solec Kujawski	7,8	-	-	7,8
35.	Strasino	5,4	7,8	5,3	4,9
36.	Swiecie	11,2	21,3	13,5	-
37.	Szubin	5,6	-	2,5	-
38.	Torun	108,4	142,0	82,6	76,0
39.	Trzemeszno	4,7	10,2	3,5	-
40.	Tuchola	8,3	7,2	9,4	11,5
41.	Wąbrzeźno	11,4	15,5	11,1	-
42.	Włocławek	65,1	78,7	36,3	-
43.	Wyszak	3,9	-	4,4	-
44.	Wysoka	1,7	2,9	0,7	-
45.	Zain	7,2	16,1	6,7	7,6
Razem:		799,5	852,0	708,3	460,9

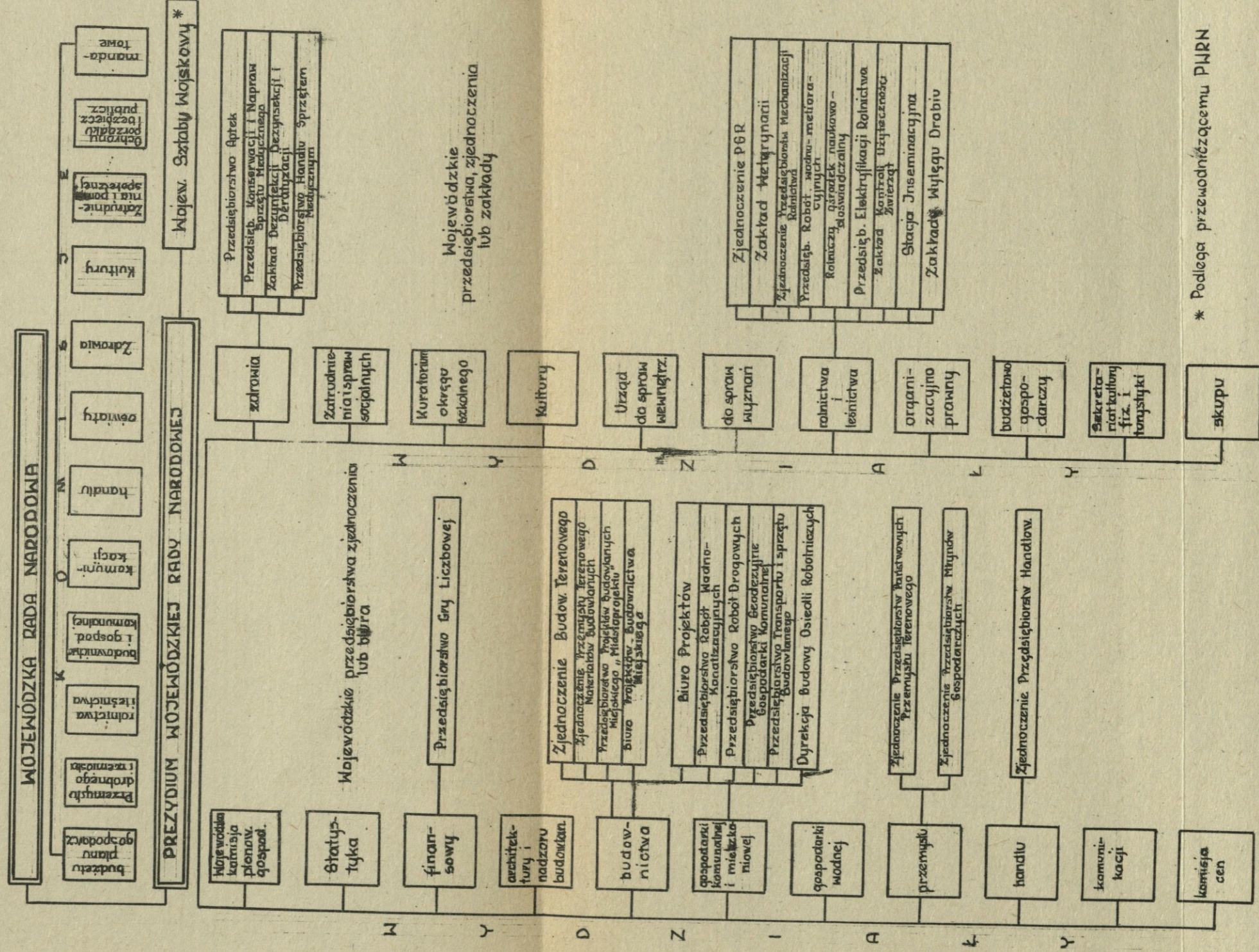
KOMUNIKACJA WOJENÓDZTWA BYDGOSKIEGO NA TLE KRAJOWEJ SIECI KOMUNIKACYJNEJ



Rzeka województwa bydgoskiego
stanowiska przeszkody w ruchu wojsk w każdej porze roku

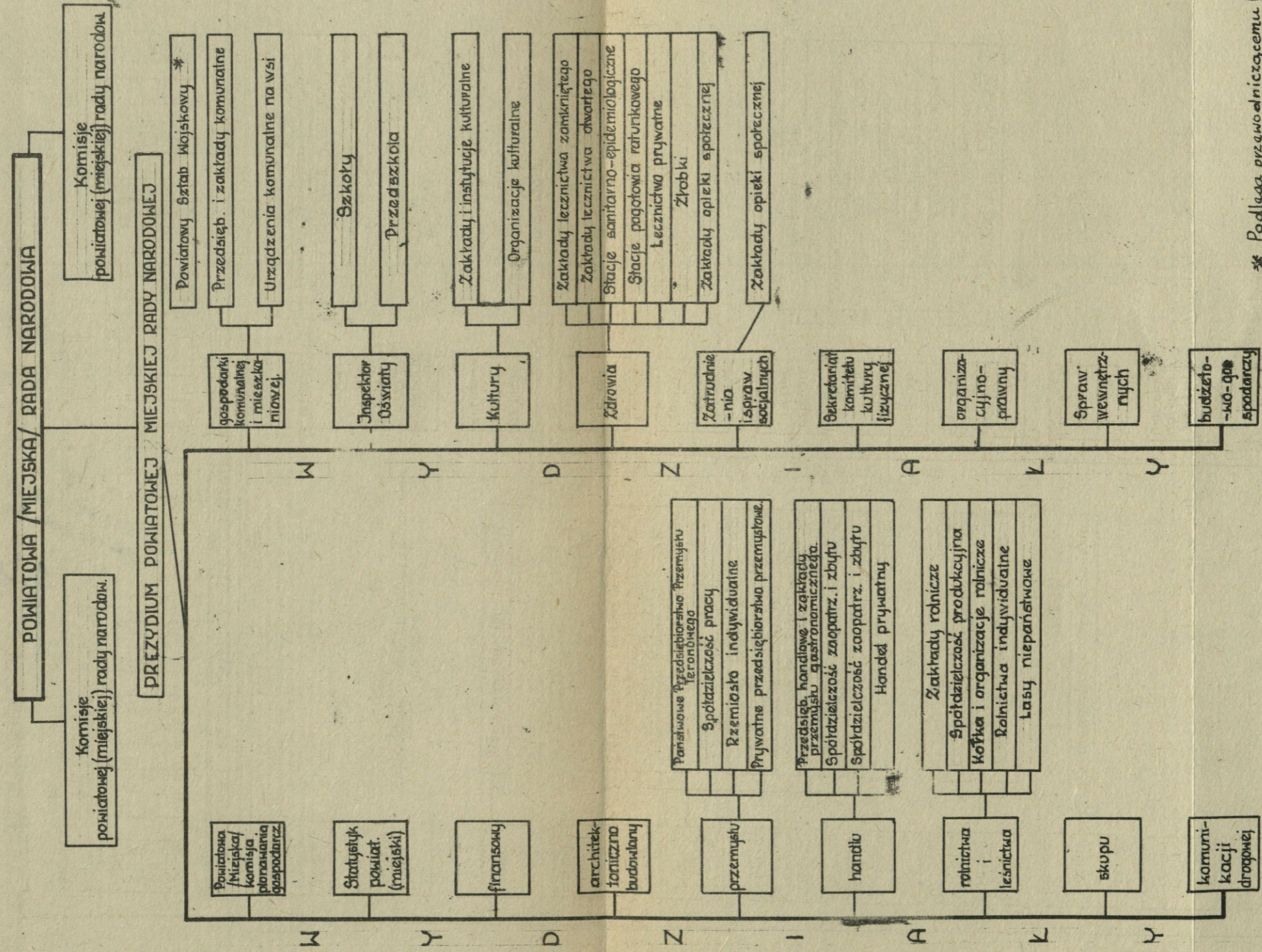
Nazwa rzeki	Miejscowość / wsprządne	2	3	4	5	6	Brzegi koryta rzeki	Charakter doliny	Uwagi do całości odcinka
Włozka / /S padek 0,17%	Dobryń nad Włozką / 13486 /	1100	2-5	2-5	0,65	Plaszczyste twardo	Brzeg prawy jest stromy brzeg łagodny	Piaszczysta pocięta starorzeczami z pąkami wilkami	Szerokość koryta przy normalnym stanie 400-1200m. w miejscach uregulowanych najczęściej 300-500 m. Różnica wodosłupów 5-7 m. Wylewy wiosenne z lodochodem i letnie z wiośnie lipiec. Zamorza w połowie grudnia. Grabosć lodu w nurcie 04-0,5 m przy brzegu 1 m sęba skorupa lodu zalega przez 4-8 tygodni. Szogłoma dla statków o poj. do 600t.
Torun / /S padek 1,39%	350	2-7	2-7	1-0	Plaszczyste	Uregulowane	Uregulowane	Po lewej stronie rzeki z krzakami, prawostronnie zabudowania m. Toruń.	
Wlk. Stwołowo / /2644/	400	2-5	2-5	1,2	Plaszczyste	Uregulowane	Uregulowane	Obszar między wałami zalewy wody, porośnięty krzakami. Dojście do koryta bardzo trudne.	551

STRUKTURA ORGANIZACYJNA WRN I JEJ ORGANÓW



* Podlega przewodzącemu PWRN

ZAKRES DZIAŁANIA I STRUKTURA ORGANIZACYJNA PRN (MRN) ORAZ JEJ ORGANÓW



* Podlega przewodniczącemu PPRN

BIBLIOTEKA NAUKOWA ASB WF
Archiwum Instytutu Sztuki w Sopotu
Nr ewid. _____

41329