

AKADEMIA SZTABU GENERALNEGO
im. generała broni Karola Świerczewskiego

ODDZIAŁ WOJSK OPK I LOTNICTWA
KATEDRA TAKTYKI LOTNICTWA

JAWNE

~~XXXXXXXXXX~~

Egz. Nr 1

plk dypl. Jerzy GAJEWSKI

**„ORGANIZACJA I PROWADZENIE
DZIAŁAŃ BOJOWYCH PRZEZ plmb”**

Skrypt wykładu

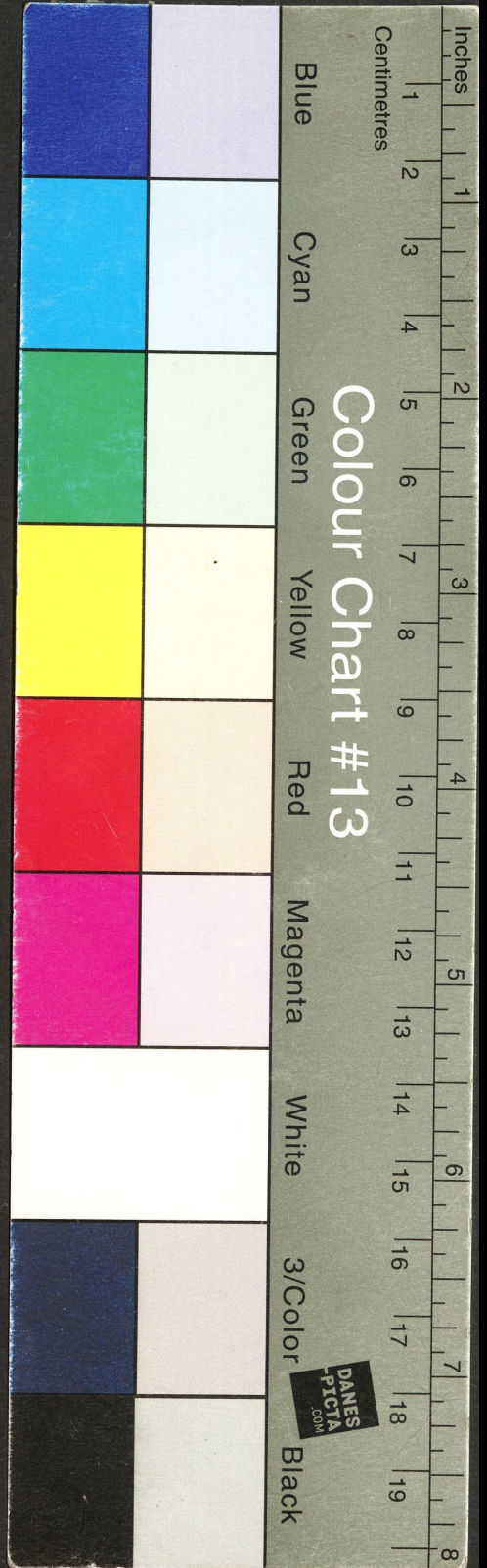


40887
BIBLIOTEKA NAUKOWA ASG WP
Archiwum Działu Zbiorów Specjalnych
Nr ewid. _____

WARSZAWA

MARZEC

1974



19 28 24
G
P
KST.

AKADEMIA SZTABU GENERALNEGO
im. generała broni Karola Świerczewskiego

ODDZIAŁ WOJSK OPK I LOTNICTWA
KATEDRA TAKTYKI LOTNICTWA

JAWNE

~~XXXXXXXXXX~~
Egz. Nr 1

plk dypl. Jerzy GAJEWSKI

„ORGANIZACJA I PROWADZENIE
DZIAŁAŃ BOJOWYCH PRZEZ plmb”

Skrypt wykładu



40887
BIBLIOTEKA NAUKOWA ASG WP
Archiwum Działu Zbiorów Specjalnych
Nr ewid. _____

WARSZAWA

MARZEC

1974

AKADEMIA SZTABU GENERALNEGO
im. gen. broni Karola Świerczewskiego

ODDZIAŁ WOJSK OPK I LOTNICTWA
KATEDRA TAKTYKI LOTNICTWA

PODSTAWA
Ustawa z dnia 22 stycznia 1969 roku
art. 86 ust. 2
(Dz. U. RP Nr 11 poz. 95)

podpis

ZATWIERDZAM
SZEF KATEDRY TAKTYKI LOTNICTWA

płk doc. dr Janusz MALINOWSKI

~~TAJNE~~ **TAJNE**

Egz.nr... 1

PRZEKLASYFIKOWANO
Protokół Nr 12657

płk dypl. Jerzy GAJEWSKI

"ORGANIZACJA I PROWADZENIE DZIAŁAŃ BOJOWYCH
PRZEZ plmb"

Skrypt wykładu



BIBLIOTEKA NAUKOWA ASG WP
Archiwum Działu Zbierów Specjalnych

Nr ewid. **40887**

WARSZAWA

marzec

1974 r.

SPIS TREŚCI

	Str.
W S T Ę P	3
I. PRZEZNACZENIE, ORGANIZACJA, ZADANIA I MOŻLIWOŚCI BOJOWE plmb ORAZ WŁAŚCIWOŚCI JEGO BAZOWANIA	4
1. Rola, przeznaczenie i organizacja plmb	4
2. Podstawowe zadania plmb	5
a/ w warunkach stosowania środków klasycznych ..	5
b/ w warunkach stosowania broni jądrowej	6
3. Możliwości bojowe plmb	7
4. Bazowanie plmb	11
II. WŁAŚCIWOŚCI PRACY DOWÓDCY I SZTABU plmb PODCZAS ORGANIZACJI DZIAŁAŃ BOJOWYCH	13
1. Otrzymanie zadania bojowego	13
2. Praca dowództwa i sztabu plmb podczas wypracowy- wania decyzji	13
3. Stawianie zadań bojowych	15
III. WYBRANE ZAGADNIENIA DOTYCZĄCE PROWADZENIA DZIAŁAŃ BOJOWYCH PRZEZ plmb	18
1. Działania bojowe plmb przy użyciu klasycznych środków rażenia	18
2. Niektóre właściwości działań bojowych plmb z użyciem bomb jądrowych	20
3. Dowodzenie plmb w czasie wykonywania zadań bojo- wych oraz współdziałanie z wojskami lądowymi ...	26
ZAKOŃCZENIE	29

Załączniki:

nr 1 - Schemat organizacji pułku lotnictwa myśliw-
sko-bombowego /plmb/;

nr 2 - Schemat dowodzenia działaniami bojowymi
plmb.

W S T Ę P

W chwili obecnej nasze lotnictwo myśliwsko - bombowe jest wyposażone w naddźwiękowe samoloty typu Su-7 BKL.

Właściwości lotno-taktyczne i możliwości bojowe tego typu samolotów znacznie odbiegają od właściwości i możliwości samolotów, znajdujących się w uzbrojeniu naszych jednostek myśliwsko-szturmowych. Najbardziej istotnymi momentami wyodrębniającymi te samoloty w porównaniu z samolotami myśliwko-szturmowymi są: możliwość wykonywania lotów na dużych prędkościach i wysokościach, duża różnorodność środków klasycznych /głównie rakiet niekierowanych/ większy udźwig bomb, a przede wszystkim zdolność przenoszenia bomb jądrowych. Uwzględniając powyższe różnice należy stwierdzić, że samoloty SU-7 BKL mogą być wykorzystane inaczej i z innym przeznaczeniem. Pułk lotniczy wyposażony w te samoloty może wykonywać zadania innego typu i charakteru, co oczywiście nie pozostanie bez wpływu na samą organizację i prowadzenie przez ten pułk działań bojowych. Rodzi to określoną specyfikę pracy dowództwa i sztabu plmb w porównaniu z plmsz, w związku z czym istnieje celowość oddzielnego potraktowania i omówienia tych zagadnień.

Obecnie w składzie lotnictwa operacyjnego znajduje się pułk wyposażony w samoloty SU-7 BKL podlegający bezpośrednio Dowództwu Wojsk Lotniczych, a w warunkach wojennych - dowódcy armii lotniczej. W związku z powyższym w niniejszym skrypcie zostaną rozpatrzone zagadnienia związane z organizacją i prowadzeniem działań bojowych przez splmb, samodzielną jednostkę bezpośrednio podległą AL.

Ze względu na to, że najbardziej istotne zmiany, dotyczące taktyki działań oraz pracy dowództwa i sztabu plmb w porównaniu z plmsz będą miały miejsce w wypadku stosowania środków jądrowych, te zagadnienia zostaną potraktowane ze szczególną uwagą. Natomiast przy omawianiu wykorzystania plmb, stosującego środki klasyczne będą przedstawione w zasadzie tylko specyficzne właściwości typowe dla takiego pułku, w odróżnieniu od plmsz.

I. PRZEZNACZENIE, ORGANIZACJA, ZADANIA I MOŻLIWOŚCI BOJOWE plmb ORAZ WŁAŚCIWOŚCI JEGO BAZOWANIA

1. Rola, przeznaczenie i organizacja plmb

Plmb jest przeznaczony do wykonywania zadań związanych ze zwalczaniem naziemnych obiektów nieprzyjaciela na korzyść wojsk frontu. Na nadmorskim kierunku operacyjnym może on także wykonywać zadania na korzyść marynarki wojennej.

W przeciwieństwie do innych bojowych pułków lotniczych /plmsz, plrt/, które jak wiadomo wchodzą w skład związków taktycznych lotnictwa plmb jest jednostką samodzielną, podległą bezpośrednio dowództwu AL.

Rola pułku w działaniach bojowych jest ściśle uzależniona od zadania, od warunków działań i stosowanych środków rażenia. Stosując lotnicze bomby jądrowe i środki chemiczne pułk jest w stanie wykonać jednoczesne uderzenia na szereg ważnych obiektów, których zniszczenie może mieć istotny wpływ na przebieg operacji. W związku z powyższym, plmb mimo, że jest jednostką taktyczną, w warunkach stosowania broni jądrowej może wykonywać zadania nawet o znaczeniu operacyjnym.

Rola pułku w warunkach niestosowania BMR jest odmienna. Stosując środki konwencjonalne pułk może jedynie wykonywać zadania o znaczeniu taktycznym i jego rola w działaniach bojowych będzie bez porównania mniejsza.

Jak z powyższego wynika rola plmb w działaniach bojowych zależy od wykorzystywanych środków rażenia, bowiem różnice w skuteczności środków są tak ogromne, że w sposób zasadniczy rzutują na możliwości pułku, a tym samym na jego rolę w operacjach wojsk lądowych.

Organizacja plmb jest w zasadzie prawie identyczna z organizacją plmsz. Różnice dotyczą głównie nieco zwiększonych stanów ilościowych personelu i sprzętu pomocniczego takich pododdziałów jak dywizjon techniczny oraz batalion zaopatrzenia, ze względu na bardziej skomplikowaną obsługę i eksploatację samolotów SU-7 BKŁ w stosunku do Lim-6 bis.

/Organizacja ćwiczebna plmb - załącznik nr 1/.

2. Podstawowe zadania plmb

a/ W warunkach stosowania środków klasycznych

Podczas prowadzenia działań bojowych w warunkach niestosowania środków masowego rażenia plmb może wykonywać zadania taktyczne, typowe tak dla LMSz jak i dla LB. Wynika to przede wszystkim z właściwości uzbrojenia strzelecko-bombardierskiego oraz nowoczesnego wyposażenia w niezbędną aparaturę, umożliwiająca nawigowanie i prowadzenie działań w różnych warunkach atmosferycznych i bojowych. I tak, do podstawowych grup zadań plmb, wykonywanych przy stosowaniu środków klasycznych należy zaliczyć:

- 1/ Udział w walce z bronią jądrową i środkami jej przenoszenia -
- 2/ Udział we wsparciu wojsk lądowych.
- 3/ Udział w zwalczaniu lotnictwa i środków OPL npla.

Qd1 Najbardziej typowymi obiektami działań przy realizacji pierwszej grupy zadań będą:

- pododdziały raketowych i artyleryjskich środków przenoszenia broni jądrowej, w tym baterie PRK, wyposażone w broń jądrową;
- samoloty-nosiciele bazujące na lotniskach i same lotniska;
- składy broni jądrowej.

Qd2 Do zasadniczych obiektów, zwalczanych przy wykonywaniu drugiej grupy zadań można zaliczyć:

- oddziały wojsk npla w kolumnach marszowych, na przeprawach oraz w rejonach ześrodkowania, szczególnie jednostki pancerne;
- poszczególne obiekty komunikacyjne, jak: mosty, przeprawy, wiadukty, różne środki transportu kolejowego, kołowego, wodnego i powietrznego, stacje kolejowe itp.;
- punkty oporu i umocnienia obronne;
- desanty powietrzne i morskie w rejonach załadowania podczas przelotu /przejścia morzem/ oraz lądowania;
- środki ogniowe na SO;
- oddzielne obiekty systemu dowodzenia i zaopatrzenia /SD, środki radiotechniczne, składy, magazyny, bazy itp./.

Ad 3. Do podstawowych obiektów trzeciej grupy zadań należy zaliczyć:

- pozostałe lotniska i bazujące na nich samoloty;
- oddzielne obiekty systemu wykrywania, powiadamiania i dowodzenia;

- pododdziały przeciwlotniczych rakiet kierowanych;
- składy amunicji i paliwa lotniczego itp.

Wykonywanie powyższych grup zadań i zwalczanie wymienionych obiektów może być realizowane przez plmb zarówno w interesie całej operacji frontowej, jak i w interesie oddzielnej armii. W każdym jednak wypadku podstawowym warunkiem użycia pułku do określanych działań bojowych jest uwzględnienie właściwości lotno-taktycznych i większych możliwości ogniowych samolotów SU-7 BKŁ w porównaniu z samolotami, będącymi w uzbrojeniu LMSz.

Chodzi zatem o najbardziej właściwe i efektywne wykorzystanie plmb, zgodnie z jego możliwościami bojowymi.

zad. dodat.

Oprócz wymienionych, podstawowych zadań plmb może w szczególnych wypadkach wykonywać także takie zadania dodatkowe, jak zwalczanie celów powietrznych oraz prowadzenie rozpoznania powietrznego. Duża prędkość samolotów SU-7 BKŁ, silne uzbrojenie artyleryjsko-rakietowe oraz wyposażenie części samolotów w aparaturę fotograficzną umożliwiają wykonywanie z powodzeniem tych mniej typowych, dodatkowych zadań, które jednak w określonych konkretnych warunkach mogą okazać się bardzo ważnymi.

b/ W warunkach stosowania broni jądrowej

Podstawowe grupy zadań w warunkach stosowania broni jądrowej są analogiczne, jak w warunkach niestosowania tej broni. Obiekty działań podczas wykonywania tych grup zadań będą także podobne. Natomiast zakres jednocześnie wykonywanych zadań w jednym pułkowym locie bojowym będzie znacznie szerszy, ze względu na jakościowo większe możliwości plmb, wynikające z wykorzystywania przez ten pułk bomb jądrowych i chemicznych.

Charakterystyczna cecha realizacji zadań za pomocą bomb jądrowych polegać będzie na tym, że cele działań będą w tym wypadku bardziej zdecydowane, niż przy użyciu środków klasycz-

nych. Broń jądrowa pozwala bowiem w wyniku jednego uderzenia zniszczyć taki obiekt, którego obezwładnienie środkami klasy - cznymi w wielu wypadkach wymagałoby użycia znacznej ilości ładnictwa. Nic więc dziwnego, że w tej sytuacji plmb, wykonu - jąc uderzenia jądrowe całością sił może jednocześnie zwalczać kilka-kilkanaście różnych obiektów.

Tak więc plmb stosujący bomby jądrowe, jak i chemiczne i w związku z tym dysponujący znacznie większą niż w warunkach działań konwencjonalnych siłą rażenia, może realizować zadania o znaczeniu operacyjnym. W wypadku stosowania środków klasycznych pułk jest w stanie osiągać rezultaty jedynie w skali tak - tycznej.

3. Możliwości bojowe plmb

Możliwości bojowe plmb wyposażonego w samoloty SU-7 BKŁ podobnie jak możliwości każdej innej jednostki lotniczej określa cały szereg wskaźników. Do najważniejszych z nich należą możliwości wyjścia w rejon atakowanego obiektu, możliwości przenikania przez OPL npla, możliwości w zakresie głębokości wykonywanych uderzeń, możliwości w zakresie częstotliwości i natężenia działań, możliwości działań w trudnych warunkach atmosferycznych i w nocy i wreszcie możliwości rażenia typowych obiektów /możliwości ogniowe/, które są niewątpliwie podstawowym wskaźnikiem możliwości bojowych pułku. Wszystkie wy - żej wymienione wskaźniki są ściśle ze sobą związane i uzależ - nione od szeregu czynników jak np. osiągi lotno-taktyczne sa - molotów, ilość zabieranego paliwa, uzbrojenie, wyposażenie spe - cjalne itp.

Możliwości wyjścia plmb w rejon atakowanego obiektu są w zasadzie podobne jak dla plmsz w związku z czym nie ma pot - rzeby szerszego ich omówienia.

Możliwości przenikania przez OPL npla czy to całości sił pułku, czy określonej grupy są niewątpliwie większe niż w plmsz, ze względu na lepsze osiągi lotno-taktyczne samolotów SU-7 BKŁ w porównaniu do Lim-6 bis /przede wszystkim duże pręd - kości lotu poziomego, duża prędkość wnoszenia, duże rozpięto - ści prędkości/ umożliwiające sterowanie manewrów prędkością , skrócenie czasu przebywania nad terenem przeciwnika, jak rów -

niez oderwanie się od atakujących myśliwców npla.

Możliwości w zakresie głębokości wykonywanych uderzeń zapewniają w zasadzie zwalczanie wszystkich ważnych obiektów rozmieszczonych w taktycznej i operacyjnej strefie działań bojowych. Samoloty SU-7 BKL najczęściej wykonują zadania bojowe z dwoma zbiornikami dodatkowymi. W tym wypadku taktyczny promień działania plmb na małych wysokościach rzędu 200 - 500 m wynosi około 220-230 km, na dużych /rzędu 10 000 m/ ok. 440 - 450 km. W wypadku lotu z trzema /z bombą jądrową/ czy czterema zbiornikami dodatkowymi taktyczny promień działania zwiększy się odpowiednio do ok. 260 km i ok. 320 km na małych wysokościach oraz do około 530 i ok. 600 km na dużych wysokościach, zakładając warunki lotu na reżimie maksymalnego zasięgu, bez zrzutu zbiorników dodatkowych po ich opróżnieniu. A zatem w zasięgu działań poszczególnych grup plmb znajdują się takie obiekty operacyjnego znaczenia, jak lotniska położone w strefie działań bojowych, odwozy operacyjne, pododdziały pododisków rakietowych typu PERSHING itp.

Możliwości w zakresie częstotliwości wykonywanych uderzeń określa się jak wiadomo czasem, jaki upłynie od momentu przekazania sygnału do pułku na start określonej grupy do wyjścia tej grupy w rejon celu oraz czasem gotowości tej grupy do powtórnego lotu. Czasy dotyczące pierwszego wskaźnika nie różnią się w zasadzie od czasów w plmsz, a przy większych odległościach do celu mogą być nawet mniejsze. Czasy dotyczące drugiego wskaźnika są nieco dłuższe, w związku z dłuższym czasem odtwarzania gotowości bojowej w plmb. Czas odtwarzania gotowości bojowej pułku waha się w granicach 2-2,5 godz. i więcej.

Jeżeli chodzi o natężenie działań to wynosi ono ok. 3 lotów na załogę tzn. nie różni się od natężenia przyjmowanego w plmsz.

Wszystkie wyżej omówione wskaźniki w zasadzie jednakowo kształtują się w warunkach stosowania jak i niestosowania BMR. Natomiast szerszego omówienia wymagają możliwości ogniowe pułku, na które w zasadniczy sposób wpływa rodzaj uzbrojenia. Inne będą te możliwości przy stosowaniu środków klasycznych i zupełnie inne przy użyciu bomb jądrowych lub chemicznych.

Każdy samolot SU-7 BKŁ oprócz standardowego uzbrojenia strzeleckiego, składającego się z dwóch działek NR-30, posiada cztery punkty podwieszenia, umożliwiające przy zastosowaniu odpowiednich bloków wykorzystanie różnych wariantów ładunku raketowo-bombowego.

Obecnie przeprowadzana jest modernizacja samolotów SU-7 BKŁ, polegająca na montowaniu dodatkowych dwóch punktów, umożliwiających podwieszenie na każdy z nich ładunku bojowego do 250 kg. Tak więc w perspektywie wszystkie, znajdujące się na naszym uzbrojeniu samoloty SU-7 BKŁ zostaną objęte powyższą modernizacją, w związku z czym tak warianty ładunku bojowego, jak również możliwości ogniowe plmb będą rozpatrywane przy uwzględnianiu powyższej zmiany.

Do podstawowych wariantów ładunku bojowego należy zaliczyć:

a/ warianty ładunku bombowego:

- 4 x 500 kg + 2 x 250 kg /wariant przeciążony/;
- 2 x 500 kg + 4 x 250 kg;
- 4 x ZB 360 kg + 2 x 250 kg;
- 20 x 100 kg /4 x 4 + 2 x 2/;
- 4 x zbiorn. dodatk. + 2 x 250 kg /wariant przeciążony/;
- 2 x zbiorn. dodatk. + 2 x 500 kg + 2 x 250 kg /wariant przeciążony/;

b/ warianty ładunku raketowego:

- 6 x S-24;
- 6 x UB-16 /96 S-5K lub S-5 m/;
- 42 x S-3 K;
- 2 x zbiorn. dodatk. + 4 x UB-16;
- 4 x zbiorn. dodatk. + 2 x UB-16 /wariant przeciążony/.

Oprócz tych podstawowych wariantów samolot SU-7 BKŁ może stosować w zależności od potrzeb warianty mieszane, tzn. bomby i rakiet w różnych zestawieniach.

Jak widać, uzbrojenie bombardiersko-raketowe samolotów SU-7 BKŁ znacznie przewyższa uzbrojenie samolotów myśliwsko - szturmowych typu Lim-6 bis, w związku z czym i możliwości ogniowe plmb są dużo większe od możliwości plmsz. I tak np. wychodząc z niezbędnej poligonowej ilości samolotów SU-7 BKŁ do rażenia oddzielnych obiektów w dwóch nalotach z wykorzystaniem rakiet i działek pokładowych plmb w składzie 36 samolotów może

*Wzrost
plb*

jednocześnie wykonać jedno z następujących zadań:

- zniszczyć 14-18 wyrzutni pocisków HONEST JOHN /przy $P_g = 0,95/;$
- zniszczyć stacje radiolokacyjne ok. 6 posterunków radiolokacyjnych /przy $P_g = 0,8/;$
- obezwładnić ok. 6⁹ baterii "HAWK" poprzez zniszczenie trzech radiolokatorów w każdej /przy $P_g = 0,8/;$
- obezwładnić trzy baterie armat 175 mm /przy $P_g = 0,8/;$
- obezwładnić kompanię czołgów;
- zniszczyć samoloty na dwóch stoiskach eskadrowych rozmieszczone poza ukryciem /zakładając obecność na każdym stoisku po 18 samolotów/.

Należy przy tym zaznaczyć, że w konkretnych warunkach bojowych, przy przeciwdziałaniu środków OPL npla i przy założeniu konieczności działań w sytuacji bojowej czy atmosferycznej uniemożliwiającej wykorzystanie optymalnych środków rażenia lub sposobów atakowania możliwości bojowe plmb będą odpowiednio mniejsze.

Wyliczone powyżej przykładowo możliwości plmb przy zastosowaniu środków klasycznych są wystarczającym uzasadnieniem, że pomimo stosunkowo silnego uzbrojenia, przy zastosowaniu środków klasycznych pułk będzie wykonywał zadania o znaczeniu taktycznym.

W warunkach użycia broni jądrowej, plmb, stosując bomby jądrowe różnych kalibrów jest w stanie zwalczać wszelkie obiekty znajdujące się w strefie operacyjnej /w granicach taktycznego promienia działania/ łącznie z dużymi obiektami płaszczyznowymi, jak: wojska w rejonie ześrodkowania, ośrodki przemyśle, węzły komunikacyjne itp. Ponieważ jednak najbardziej typowymi obiektami dla plmb w warunkach stosowania broni jądrowej będą obiekty ruchome /np. wojska w marszu/ oraz obiekty często zmieniające swoje miejsce /np. baterie i dywizjony rakiet/, a tylko w wyjątkowych wypadkach duże obiekty płaszczyznowe /które mogą być zwalczane przy pomocy rakiet z głowicami jądrowymi/, w związku z tym pułk będzie stosował głównie bomby jądrowe małych kalibrów. I tak na przykład, dla zniszczenia ośrodka powiadamiania i naprowadzania wystarczy użyć jednej bomby jądrowej kalibru 1 kt, dla zniszczenia baterii rakiet typu "HONEST JOHN" - na SO - jednej bomby jądrowej o mocy 5 kt,

dla zniszczenia kompanii piechoty zmechanizowanej w marszu - jednej bomby jądrowej o mocy 10 kt, dla zniszczenia kompanii czołgów w marszu - jednej bomby jądrowej o mocy 20-30 kt, dla zniszczenia samolotów na lotnisku, zburzenia naziemnych budowli /do 80% strat/ lub zniszczenia sztucznego pasa startowego na odcinku 500-600 m - jednej bomby jądrowej o mocy 20-30 kt, dla obezwładnienia baterii artylerii armat 175 mm ze zniszczeniem ok. 40% sprzętu bojowego - jednej bomby jądrowej 20-30 kt.

Wychodząc z tych przykładowych danych, plmb przy wykorzystaniu własnych samolotów do zabezpieczenia nosicieli bomb jądrowych /z wydzieleniem 3-5 samolotów do zabezpieczenia samolotu-nosiciela/ może jednocześnie zniszczyć 6-9 wyżej podanych obiektów.

W wypadku wydzielenia samolotów z innych jednostek dla zabezpieczenia nosicieli bomb jądrowych możliwości ogniowe plmb wzrosną. Będą one zależały już nie od ilości samolotów w pułku /ponieważ teoretycznie pułk mógłby wykonywać uderzenia jednocześnie na tyle obiektów ile jest samolotów w pułku/, a od różnych innych czynników, jak: terminowe zabezpieczenie pułku w niezbędną ilość bomb jądrowych, sprawna i terminowa obsługa samolotów i podwieszenie bomb, dobra organizacja i realizacja zabezpieczenia nosicieli bomb jądrowych przez samoloty innych jednostek itp.

W przytoczonych wyżej przykładach i rozważaniach rozpatrywane były możliwości jednoczesnych działań całego pułku przede wszystkim celem lepszego uwypuklenia siły uderzeniowej, jaką dysponuje pułk jako jednostka w całości. Natomiast w warunkach bojowych, przy stosowaniu środków jądrowych działanie jednoczesne wszystkich samolotów pułku, należy traktować jako jeden z wyjątkowych wariantów np. podczas pierwszego uderzenia jądrowego.

4. Bazowanie plmb

Właściwości samolotów SU-7 BKŁ, a w szczególności ich ciężar /ok. 14 ton/ oraz długości rozbiegu i dobiegu powodują zwiększone wymagania w stosunku do jakości lotnisk bazowania plmb. Lotniska te muszą posiadać drogi startowe długości minimum 2200-2600 m /w zależności od rodzaju drogi startowej/ .

W toku działań bojowych, w szczególności w warunkach stosowania broni jądrowej przygotowanie odpowiednich lotnisk dla plmb jest trudnym zagadnieniem. Z jednej strony bowiem zachodzi celowość, a nawet konieczność rozmieszczenia pułku jako jednostki nosicieli bomb jądrowych na kilku lotniskach, z drugiej zaś lotniska bazowania naszego lotnictwa i w pierwszym rzędzie LMB są w większym stopniu narażone na zniszczenie niż w warunkach stosowania środków klasycznych.

Tak więc plmb ze względu na bezpieczeństwo a także na charakter wykonywanych zadań i konieczność działań w pasie całego frontu powinien bazować na dwóch lotniskach z drogami startowymi dostatecznej długości. Ponadto lotniska te muszą być wyposażone we wszystkie niezbędne środki UL, stacje radiolokacyjne itp. Oprócz lotnisk zasadniczych pułk powinien otrzymać lotniska zapasowe.

Lotniska bazowania plmb powinny znajdować się w odległościach od linii styczności bojowej, zabezpieczających z jednej strony maksimum bezpieczeństwa przed ewentualnymi uderzeniami rakiet i lotnictwa npla, z drugiej - umożliwiającymi wykonanie podstawowych zadań pułku w głębokości nie tylko taktycznej ale i operacyjnej.

Wychodząc z wyżej wymienionych wymogów najbardziej celowe jest bazowanie pułku w odległościach rzędu 100-150 km z szerokim wykorzystaniem lotnisk podskokowych, rozmieszczonych w pobliżu linii frontu do wykonywania uderzeń na obiekty znajdujące się na większych głębokościach na terytorium npla.

Omówione wyżej właściwości, dotyczące bazowania plmb wskazują na poważne trudności, jakie wypadnie pokonywać służbie lotniskowej AL zabezpieczającej manewr lotniskowy tego pułku w toku działań bojowych. Ze względu jednak na wagę i znaczenie plmb, jako jednostki nosicieli bomb jądrowych zagadnienie zabezpieczenia lotniskowego tego pułku jest szczególnie istotne i musi leżeć w centrum uwagi kompetentnych organów.

II. WŁAŚCIWOŚCI PRACY DOWÓDCY I SZTABU plmb PODCZAS ORGANIZACJI DZIAŁAŃ BOJOWYCH

1. Otrzymanie zadania bojowego

Dowódca plmb może otrzymać zadanie bojowe bezpośrednio od dowódcy AL na SD armii, za pomocą technicznych środków łączności, lub też za pośrednictwem oficera łącznikowego AL. Zadanie może być postawione na okres działań /dzień, noc/ z późniejszym precyzowaniem /uściśleniem/ konkretnych obiektów, miejsca i czasu uderzeń, lub na jeden lot. Pierwszy przypadek jest typowy w czasie działań pułku na wezwanie z pola walki, w związku z czym w zadaniu zostanie określony charakter przewidywanych obiektów działań, prawdopodobne kierunki lub rejony działań bojowych, natężenie działań, może być podana liczba, skład, oraz stopień gotowości bojowej grup dyżurujących itp. W zadaniu na lot precyzowany jest z zasady konkretny obiekt, cel działań i miejsce uderzenia oraz inne elementy niezbędne dla podjęcia decyzji na działania przez dowódcę pułku.

W warunkach wojny konwencjonalnej zadanie otrzymane z AL nie różni się w zasadzie w swej treści od zadania otrzymanego w plmsz. Odrębnym elementem mogą być wytyczne dowódcy AL, dotyczące utrzymywania określonych sił w stałej gotowości do działań z bombami jądrowymi.

W warunkach stosowania broni jądrowej plmb w odróżnieniu od plmsz otrzyma w zadaniu bojowym ilość bomb jądrowych na wykonanie postawionego zadania, kalibry tych bomb, punkty zerowe zrzutów, sposoby wykonania zadania /uderzenia jednoczesne, uderzenia kolejne/ oraz rodzaje wybuchów /powietrzny wysoki, powietrzny niski, naziemny/.

2. Praca dowództwa i sztabu plmb podczas wypracowania decyzji

Metoda i zakres wypracowania decyzji na działania bojowe analogicznie jak w plmsz, uzależniona jest od szeregu czynników, jak: ilość czasu pozostająca dowódcy do powzięcia decyzji, ilość i jakość danych informujących o przeciwniku i własnych wojskach, ilość elementów decyzji na działania, które musi sprecyzować dowódca plmb itp.

Analizując postawione zadanie bojowe, dowódca plmb musi,

jak wiadomo zrozumieć zamiar działań przełożonego, treść zadania, ze szczególnym uwzględnieniem tych wszystkich elementów, które dotyczą użycia bomb jądrowych, uzmysłowić sobie jakie elementy decyzji otrzymał w formie gotowej i o jakich musi sam zdecydować.

Po przeprowadzeniu takiej analizy, oraz w oparciu o doświadczenia poprzednich działań, znajomość sytuacji bojowej i gotowe elementy decyzji zawarte w postawionym przez przełożonego zadaniu bojowym dowódca pułku jest w stanie wstępnie ustalić zarys niektórych elementów zamiaru działań, co pozwoli mu określić zakres przedsięwzięć niezbędnych do przeprowadzenia w pułku w okresie organizacji działań. Następnie przeprowadza kalkulację czasu i udziela wytycznych odnośnie realizacji tych przedsięwzięć oraz przygotowania mu niezbędnych danych.

rozniec
Ocena sytuacji prowadzona jest zgodnie z przyjętym schematem, niemniej jednak w wypadku działań bombami jądrowymi mogą wystąpić pewne różnice w ocenie niektórych elementów, wynikających ze specyfiki użycia BMR. I tak np. o ile obiekt działań w warunkach wojny konwencjonalnej oceniany jest przede wszystkim z punktu widzenia jego odporności na różnorodne środki rażenia oraz stosowane sposoby i warunki atakowania, to przy zwalczaniu obiektów bombami jądrowymi główna uwaga musi być zwrócona na wybór sposobu wykonania zadania z pierwszego nalotu i zrzut bomby zapewniający jej wybuch w nakazanym punkcie zerowym, a także odpowiednie zabezpieczenie samolotu z bombą jądrową przed przeciwdziałaniem środków OPL nieprzyjaciela.

Podobne różnice mogą wystąpić przy ocenie własnych wojsk, gdzie w warunkach użycia BMR konieczne jest uwzględnienie miejsca i czasu planowanych uderzeń jądrowych rakiet, jak również przy ocenie własnych możliwości, gdzie więcej uwagi poświęca się elementom zabezpieczenia, zapewniającym wyjście samolotu z bombą jądrową w rejon zwalczanego obiektu itp.

Tak więc przeprowadzając ocenę sytuacji i wyciągając wnioski celem wypracowania decyzji na działania bombami jądrowymi dowódca plmb musi niejednokrotnie stosować inne kryteria oceny, przyjmować inne założenia wyjściowe oraz uwzględnić inne czynniki.

W trakcie oceny sytuacji, dowódca plmb wysłuchuje ofice -

rów sztabu i szefów służb zgodnie z udzielonymi im wcześniej wyciecznymi.

W efekcie oceny sytuacji i wyciągnięcia wniosków powstaje decyzja dowódcy plmb, która powinna obejmować następujące elementy:

*elementy
decyzji*

- zamiar działań: czas i rejon /rejon/ działań pułku i eskadr, obiekty działań eskadr /samolotów-nosicieli/ z wykorzystaniem zwykłych i jądrowych środków rażenia, cele działań /oczekiwane rezultaty działań, siły i środki niezbędne dla wykonania zadania /zadań/, ugrupowanie bojowe pułku /eskadr/, sposoby wykonywania zadań bojowych, czas i stopień gotowości do działań bojowych;
- zadania bojowe eskadr /kluczy, par samolotów-nosicieli/, czas działań, ilość samolotów, obiekt uderzenia /punkt zerowy zrzutu bomby jądrowej/, wymagane rezultaty, cel zapasowy;
- sposób działań, sposób startu i zbiórki, trasa i profil lotu, kierunek i sposób wyjścia w rejon celu i działań nad celem itp.;
- współdziałanie z wojskami lądowymi i innymi rodzajami lotnictwa oraz między pododdziałami pułku;
- przedsięwzięcia zabezpieczenia działań bojowych pułku;
- organizacja dowodzenia podczas startu, zbiórki, lotu do celu, w rejonie celu, na trasie powrotnej.

Decyzję dowódcy plmb opracowuje się na mapie z odpowiednią legendą.

Oprócz mapy decyzji dowódcy pułku, sztab pułku przygotowuje różne schematy, tablice, grafiki itp. jako niezbędne materiały pomocnicze do postawienia zadania bojowego.

3. Stawianie zadań bojowych

Planowany termin i sposób postawienia zadania bojowego dowódcem eskadr przez dowódcę pułku powinien uwzględniać możliwość należytego przygotowania się personelu latającego do wykonania zadań, a zatem powinien być ustalony z takim wyliczeniem, aby zapewnić maksimum czasu eskadrom na przygotowanie się do działań. W wypadku skomplikowanego charakteru zadań, wymagającego wyjaśnień i dodatkowych informacji ze strony specjalistów, najbardziej celowe jest stawianie zadań bojowych

*Zastępca
Bojowy*

dowódcom eskadr w obecności całego personelu latającego.

W niektórych wypadkach, o ile w wykonaniu określonego zadania uczestniczy ograniczona ilość sił pułku /np. wykonanie jednego uderzenia jądrowego, przeprowadzenia rozpoznania, samodzielnego poszukiwania i niszczenia celów naziemnych ograniczonymi siłami itp./ dowódca pułku może stawiać zadania bezpośrednio dowódcom kluczy /grup/ lub oddzielnym załogom w obecności dowódców eskadr.

W wypadku działań pułku środkami klasycznymi treść stawianego przez dowódcę zadania bojowego jest w zasadzie analogiczna, jak w plmsz /poza punktem dotyczącym dyżurów samolotów - nosicieli bomb jądrowych/. O ile natomiast pułk otrzymał zadania na działania z wykorzystaniem bomb jądrowych, wtedy dowódca pułku podaje dodatkowo wszystkie te elementy, które dotyczą użycia tych bomb, jak ilość i kaliber wydzielonych bomb jądrowych, punkty zerowe zrzutu, rodzaje wybuchów, sposoby zrzutu, zadania załóg zabezpieczających samoloty - nosiciele itp.

Po postawieniu zadań i wyjaśnieniu wszystkich niezbędnych zagadnień taktycznych dowódca pułku może udzielić głosu specjalistom /nawigator, szef strzelania powietrznego, szef łączności itd./, którzy powinni podać niezbędne w danej sytuacji wskazówki specjalistyczne. Szczególnie istotne mogą być te wskazówki przy działaniach bombami jądrowymi np. przy konieczności jednoczesnego zrzutu kilku bomb jądrowych w ograniczonym rejonie, gdzie niezbędne jest szczegółowe rozpracowanie takiego uderzenia odnośnie czasów, miejsca i manewrów w rejonie zrzutów. Pożądane jest przy tym wykorzystanie wszelkich tablic, schematów i innych materiałów poglądowych, ułatwiających zrozumienie i zapamiętanie wyjaśnianych problemów.

Zgodnie z dotychczas stosowaną praktyką, ze słów dowódcy pułku, stawiającego zadania bojowe, opracowywany jest rozkaz bojowy. Treść zadań stawianych przez dowódcę plmb jest rejestrowana na taśmie magnetofonowej.

O ile pułk bazuje na dwóch lotniskach, wtedy może zaistnieć sytuacja, że dowódca pułku, ze względu na odległości między lotniskami bazowania oraz ograniczony czas nie będzie w stanie postawić bezpośrednio zadania bojowego oddzielnie

bazującej eskadrze. W związku z tym zadanie będzie stawiane technicznymi środkami łączności. Przewiduje się przy tym wy - dzielanie ze składu dowództwa i sztabu pułku grupy dowodzenia /z zasady pod dowództwem zastępcy dowódcy plmb ds. liniowych / z odpowiednimi środkami łączności do kierowania całokształtem działań bojowych tej eskadry.

III. WYBRANE ZAGADNIENIA DOTYCZĄCE PROWADZENIA DZIAŁAŃ BOJOWYCH PRZEZ plmb

1. Działania bojowe plmb przy użyciu klasycznych środków rażenia

*kirować
wykonywać
decyzji w
należy
zależy*

Charakter pracy wykonywanej przez dowództwo i sztab plmb w toku działań bojowych, jak również sposoby prowadzenia tych działań w warunkach niestosowania BMR w zasadzie prawie nie odbiegają od toku pracy i działalności bojowej w plmsz. Tak więc dowódca pułku w czasie prowadzenia działań bojowych będzie precyzował zadania wyznaczonym załogom oraz udzielał im ostatecznych wytycznych i informacji przed lotem, kierował startem i zbiórką grup, utrzymywał z nimi łączność radiową w granicach zasięgu pułkowych środków łączności /przekazywanie niezbędnych danych o sytuacji powietrznej i istotnych zmianach na ziemi rzutuujących na wykonanie zadania bojowego, odbieranie meldunków itp./, kierował lądowaniem jak również wykonywał szereg innych typowych czynności związanych z prowadzeniem działań bojowych pułku. Równoległe z tym będzie wypracowywał decyzje na kolejne zadania otrzymywane z AL lub precyzował zadania załogom dyżurującym w określonej gotowości i działającym na wezwanie z pola walki.

Oficerowie sztabu pułku w toku działań bojowych permanentnie zbierają i opracowują dane o przeciwniku i jego obronie przeciwlotniczej, przygotowują niezbędne materiały i naliczenia dla dowódcy, opracowują meldunki oraz wykonują inne czynności zgodnie z wytycznymi dowódcy i bieżącymi potrzebami.

Pewne różnice w pracy dowództwa i sztabu pułku /dodatkowe czynności/ w porównaniu do plmsz związane są ze stałym utrzymaniem w okresie zagrożenia jądrowego grup dyżurujących w gotowości z bombami jądrowymi. Poza koniecznością opracowywania i regulowania ciągłej rotacji załóg, dowództwo i sztab pułku muszą na bieżąco informować je o wszelkich zmianach w sytuacji bojowej, a przede wszystkim w systemie OPL npla na przewidywanych kierunkach działań tych załóg /lub w rejonach przewidywanych obiektów działań/ oraz uaktualniać zadania.

W warunkach niestosowania środków masowego rażenia /w warunkach zagrożenia jądrowego/ plmb może stosować w zasadzie

te same sposoby wykonania zadań bojowych, jak i inne jednostki LMSz t.zn. uderzenia jednoczesne na jeden lub kilka obiektów, uderzenia kolejne oraz samodzielne poszukiwanie celów naziemnych. Niemniej jednak istnieją pewne różnice odnośnie najbardziej typowych i najczęściej stosowanych sposobów w porównaniu do pułków myśliwsko-szturmowych, wynikające z nieco innego przeznaczenia i innych możliwości bojowych plmb. I tak do najbardziej typowych sposobów należy zaliczyć uderzenia jednoczesne na kilka obiektów. Mogą to być obiekty rozmieszczone w stosunkowo niedużej odległości od siebie /np. poszczególne baterie artylerii w składzie dywizjonu/ w związku z czym istnieją lepsze możliwości w organizacji i realizacji zabezpieczenia działań bojowych pułku lub obiekty rozmieszczone na znacznych odległościach od siebie /np. poszczególne posterunki radiolokacyjne systemu wykrywania lub lotniska na określonym kierunku operacyjnym/ co niewątpliwie znacznie utrudnia organizację i realizację zabezpieczenia działań bojowych poszczególnych grup. W podanych wyżej uderzeniach może oczywiście uczestniczyć cały pułk /bez grup dyżurujących z bombami jądrowymi/ lub tylko jego część w zależności od całego szeregu czynników, jak: cel działań, charakter obiektów, ich ilość, obrona plot npla itd. Innym sposobem działań będą uderzenia jednoczesne na jeden obiekt całością sił pułku. Może to mieć miejsce przy wykonywaniu zadania zwalczania ważnych obiektów wymagających jednocześnie użycia dużej ilości sił i środków np. niszczenia mostu czy większej liczby samolotów nieprzyjaciela na lotnisku. Przy takich działaniach pułk będzie wykonywał lot do celu z zasady małymi grupami, odpowiednio urzutowanymi w przestrzeni celem łatwiejszego przeniknięcia przez OPL npla oraz zwiększenia taktycznego promienia działania.

Plmb może także stosować uderzenia kolejne na jeden obiekt np. na kolumnę wojsk w marszu/celem opóźnienia na określony przeciąg czasu jej marszu w kierunku linii styczności bojowej/

Najmniej typowe, aczkolwiek w pełni możliwe, będzie samodzielne poszukiwanie i niszczenie celów naziemnych. Do wykonywania zadań wymagających stosowania tego sposobu działania bardziej celowo jest wykorzystywać samoloty myśliwsko-szturmowe, dysponujące znacznie mniejszymi prędkościami, większą manewrowością i lepszymi warunkami obserwacji z kabiny pilota.

2. Niektóre właściwości działań bojowych plmb z użyciem bomb jądrowych

O ile działalność bojowa plmb w warunkach niestosowania środków masowego rażenia w zasadzie nie wiele różni się od działań bojowych plmsz, o tyle w warunkach wojny jądrowej będzie ona miała cały szereg właściwości. Dotyczy to nie tylko gwałtownie rosnącej roli, możliwości pułku i pewnych związków z tym zmian w charakterze i zakresie pracy dowództwa i sztabu pułku podczas organizacji działań bojowych /o czym była mowa w poprzednich rozdziałach/ lecz również określonej specyfiki wykorzystania pułku w pierwszym i kolejnych uderzeniach jądrowych, w sposobach działań bojowych, sposobach zabezpieczenia tych działań itp.

Charakterystyczną właściwością udziału plmb w pierwszym uderzeniu jądrowym, w odróżnieniu od późniejszych uderzeń, realizowanych czy to wg planu frontu, czy określonej armii jest bardzo ograniczona samodzielność działania dowództwa i sztabu pułku tak w etapie organizacji, jak i samych działań bojowych. Pułk jako jeden z wykonawców utrzymuje nie tylko obiekty, punkty zerowe zrzutów, ilość i moc bomb jądrowych, czas działań, sposób wykonania i rodzaje wybuchów, lecz również trasy, profile i prędkości lotów, organizację dowodzenia, sposoby zabezpieczenia i inne elementy decyzji wynikające ze wspólnych działań różnych sił i środków w jednym czasie wg jednolitego planu. Rola dowódcy pułku w tej sytuacji sprowadza się do wyznaczenia konkretnych wykonawców na poszczególne obiekty, ustalenia dowodzenia wewnątrz poszczególnych grup, opracowania optymalnych manewrów w rejonie celów, przygotowania załóg, a następnie kierowania startem, zbiórką i lądowaniem oraz utrzymywania łączności z grupami w powietrzu.

Przy wykonywaniu następnych uderzeń jądrowych w toku prowadzonej operacji, samodzielność działania pułku może być znacznie większa, co w określonym stopniu zwiększy zakres decydowania i odpowiedzialność dowódcy pułku za wykonanie zadania bojowego.

Ze względu na właściwości bojowe samolotów, najbardziej typowymi celami dla plmb w pierwszym uderzeniu będą odwody ope-

racyjne w czasie przemarszu, w tym szczególnie jednostki pancerne, a zatem cele ruchome, które nie mogą być obiektami uderzeń wojsk raketowych, oraz pododdziały raket z głowicami jądrowymi /np. "HONEST JOHN", "SERGEANT", "PERSHING" itp./tzn. obiekty małych wymiarów, często zmieniające swoje stanowiska, z zasady dobrze zamaskowane. Przy działaniach na tego typu obiekty konieczne jest prowadzenie bezpośredniego rozpoznania, jak również wyznaczenie celów zapasowych. Ponadto plmb może zwać również i inne obiekty, których rozmieszczenie nie może być wcześniej całkiem precyzyjnie określone np. SD, magazyny broni jądrowej itp.

W sumie należy stwierdzić, że w każdej sytuacji i przy jakimkolwiek z wariantów plmb może odegrać w pierwszym uderzeniu dość istotną rolę, skutecznie uzupełniając działania głównego wykonawcy - wojsk raketowych.

W warunkach działań z użyciem broni masowego rażenia plmb może, w zależności od zaistniałych potrzeb oraz konkretnej sytuacji bojowej stosować tak jednoczesne, jak i kolejne uderzenia jądrowe.

Uderzenia jednoczesne, typowe dla działań pułku w pierwszym uderzeniu jądrowym mogą być realizowane na kilka lub na jeden obiekt:

- jednoczesne /grupowe/ uderzenia jądrowe na szereg obiektów, rozmieszczonych w stosunku do siebie w odległościach, nie utrudniających manewru poszczególnych załóg /grup/ wykonujących zadanie. Do takich obiektów można zaliczyć np.: zgrupowania wojsk w marszu, lotniska, obiekty systemu wykrywania i naprowadzania itp.

Typowym przykładem działań plmb, w czasie których może on stosować wyżej wymieniony sposób będą uderzenia jądrowe na wojska nieprzyjaciela w kolumnach marszowych, zwalczane w ramach pierwszego uderzenia w pasie całego frontu.

- Jednoczesne /grupowe/ uderzenia jądrowe /kilkoma bombami jądrowymi/ na jeden, lub kilka blisko siebie rozmieszczonych obiektów, tzn. uderzenia w ograniczonym rejonie^{x/}. Do

x/ Ograniczony rejon jest to rejon, w którym przy wykonywaniu kilku uderzeń bombowych działania jednej grupy uderzeniowej samolotów mają wpływ na warunki działań grupy drugiej. Decydującym czynnikiem określającym wielkość ograniczonego rejonu przy działaniach bombami jądrowymi jest wybuch jądrowy i jego oddziaływanie na samoloty w powietrzu.

takich obiektów można zaliczyć kolumnę wojsk npla długości kilkunastu kilometrów, maszerującą po jednej drodze, lub poszczególne kolumny wojsk, maszerujące po kilku, stosunkowo niedaleko od siebie przebiegających drogach. Ten sposób może być realizowany np. podczas zwalczania operacyjnych odwodów npla, przetrzucanych z głębi operacyjnej w kierunku linii frontu.

Kolejne uderzenia jądrowe można rozpatrywać również w dwóch wariantach:

- kolejne /pojedyncze/ uderzenia jądrowe na jeden obiekt np. na kolumnę wojsk pancernych npla długości kilkunastu-kilkudziesięciu kilometrów maszerującą po jednej drodze. Celem takich działań, które mogą być stosowane np. w związku z niedostateczną ilością sił dla zniszczenia danego odwodu w czasie marszu będzie zazwyczaj wygranie na czasie tzn. opóźnienie do maksimum podejścia tego odwodu do pola walki;

- pojedyncze uderzenia jądrowe, szczególnie na wezwanie z pola walki lub na sygnał z SD AL wykonywane z zasady grupami dyżurującymi w gotowości bojowej nr 1 lub 2 z chwilą wykrycia przez samoloty rozpoznawcze ważnego obiektu wymagającego natychmiastowego zniszczenia. Mogą to być środki napadu jądrowego npla, jak rakiety z głowicami jądrowymi na stanowiskach startowych, baterie artylerii polowej stosującej pociski jądrowe, magazyny broni jądrowej itp.

Tak więc w pierwszym uderzeniu jądrowym organizowanym na szczeblu frontu plmb będzie zwalczał jednocześnie szereg obiektów kilkoma/czy nawet kilkunastoma/bombami jądrowymi, natomiast w toku działań bojowych oprócz uderzeń jednoczesnych na szereg obiektów pułk będzie również wykonywał uderzenia kolejne na ten sam obiekt oraz uderzenia pojedynczymi bombami jądrowymi z określonej gotowości w miarę wykrywania ważnych obiektów.

Najtrudniejsze w realizacji są uderzenia jednoczesne w ograniczonym rejonie wymagające doskonałego przygotowania, precyzyjnych naliczeń, oraz wysokiej kwalifikacji załóg.

Warunkiem zachowania bezpieczeństwa samolotów kilku grup działających jednocześnie w ograniczonym rejonie jest bezwzględny zakaz wchodzenia któregośkolwiek samolotu jednej grupy w strefę rażenia bomby jądrowej zrzuconej przez inną grupę. W związku z tym konieczne jest przestrzeganie minimalnej bezpiecznej odległości /Dmin/. tzn. minimalnej odległości między domacelami, gwarantującej bezpieczeństwo samolotom przy jednoczesnym zrzucie dwóch bomb jądrowych.

Odległości te uzależnione są od kalibru bomb, od kąta nalotu na cel w stosunku do osi celów oraz od wyszkolenia załóg, co z kolei ma wpływ na wielkości odchyień w terenie i w czasie^{x/} /przykładowo przy stosowaniu bomb jądrowych kalibru 10 kt i kącie nalotu ok. 90° D min wynosi 6,5 km, a przy bombach kalibru 20 kt - ok. 8 km/.

W wypadku gdy rzeczywista odległość między dwoma celami jest mniejsza od D min. to należy wykonywać uderzenia urzutowane w czasie /3-6 min. i więcej/.

Teoretycznie istnieje możliwość zrzutu jednoczesnego dwóch bomb jądrowych przy odległości między celami mniejszej od D min. Do realizacji tego konieczne byłoby spełnienie następujących warunków: wzajemna widoczność obydwóch samolotów - nosicieli /grup/, nalot pod kątem 90° do osi celów, wyjście na cele i jednoczesny zrzut na sygnał jednego z wykonawców, przy tym dopuszczalne odchylenie czasowe rzędu maksimum kilku sekund. Praktycznie wykonanie takiego jednoczesnego zrzutu byłoby bardzo trudne i uzależnione przede wszystkim od poziomu wyszkolenia załóg wykonujących zadanie.

Załogi /grupy/ nosiciele bomb jądrowych będą wykonywały loty nad terytorium npla z zasady na małych wysokościach i zwiększonych prędkościach celem zmniejszenia do minimum możliwości wczesnego wykrycia przez system wykrywania npla oraz przeciwdziałanie jego środków obrony przeciwlotniczej. Jest to tym bardziej istotne, że działania będą prowadzone przeważnie na obiekty rozmieszczone w głębokości operacyjnej.

Typowym i w zasadzie jedynym przewidywanym do stosowania sposobem atakowania celów przy stosowaniu bomb jądrowych jest atak z lotu wznoszącego. Teoretycznie możliwy jest atak z lotu poziomego, jak również z lotu nurkowego lecz tak w jednym, jak i w drugim przypadku konieczne jest wyjście w rejonie zwalczanego obiektu na dużą wysokość rzędu kilku tysięcy metrów celem dokonania zrzutu bomby co z kolei uniemożliwiłoby uzyskanie zaskoczenia przy jednoczesnym zwiększeniu możliwości przeciwdziałania środków OPI npla.

Przy atakowaniu celów ruchomych lub punktowych z lotu wznoszącego najbardziej korzystnym i typowym wariantem zrzutu bomby jest zrzut pod kątem 107-110°, umożliwiający atakowanie

x/ Skrypt p.k.dypl.Siedleckiego "Niektóre właściwości bombardowania z użyciem lotniczych bomb jądrowych", nr bibl.020401.

celu z trasy przy stosunkowo późnym jego wykryciu, jak również nalot z dowolnego kierunku.

W wypadku działań na cele stałe /lotniska, węzły kolejowe, mosty itp./, posiadające zazwyczaj silną obronę przeciwlotniczą najbardziej korzystne jest stosować atak ze zrzutem bomby pod kątem 45° , co w znacznym stopniu zmniejszyłoby przeciwdziałanie naziemnych środków OPL npla rozmieszczonych bezpośrednio w pobliżu obiektu.

✓ Plmb wykonujący zadania bojowe z zastosowaniem bomb jądrowych, może organizować grupy zabezpieczające we własnym zakresie lub może być zabezpieczany przez samoloty innych rodzajów lotnictwa tzn., że zabezpieczenie działań bojowych będzie organizowane i realizowane przez wyższego przełożonego. Pierwszy przypadek będzie miał miejsce zazwyczaj wtedy, gdy pułk będzie działał z mniejszym natężeniem /np. w sytuacji, gdy w składzie AL istnieją oprócz splmb inne jednostki nosiciele bomb jądrowych/, gdy nie ma konieczności wykonywania jednoczesnych uderzeń kilkunastoma naraz bombami jądrowymi, lub w warunkach utrudniających czy nawet uniemożliwiających z określonych przyczyn organizowanie zabezpieczenia działań plmb samolotami innych rodzajów lotnictwa. Drugi przypadek z kolei może mieć miejsce przy konieczności wykonywania dużej ilości jednoczesnych uderzeń bombami jądrowymi /np. w pierwszym uderzeniu/ przy silnej, dobrze zorganizowanej OPL npla, czy w innych sytuacjach, w których niecelowe /nieopłacalne/ lub wręcz niemożliwe byłoby zabezpieczenie się własnymi siłami. W takim wypadku do zabezpieczenia działań bojowych samolotów - nosicieli bomb jądrowych mogą być wykorzystywane samoloty z innych rodzajów lotnictwa, które mogą zwalczać naziemne środki OPL npla tak na trasie, jak i w rejonach planowanych uderzeń jądrowych, przeprowadzać bezpośrednie rozpoznanie i oznaczanie celów, stosować radioelektroniczne zakłócenia czy bezpośrednio w razie zagrożenia osłaniać samoloty-nosiciele na trasie i w rejonie celu.

W zależności od konkretnej sytuacji bojowej grupa zabezpieczająca może składać się z większej lub mniejszej ilości samolotów /podgrup/ taktycznego przeznaczenia np. z grupy bezpośredniego rozpoznania i oznaczenia celu, grupy samolotów do

zwalczania naziemnych środków OPL npla w rejonie celu, grupy samolotów do osłony przed przeciwdziałaniem LM npla, do stosowania przedsięwzięć radioelektronicznego przeciwdziałania itp. Nie można również wykluczyć celowości organizowania przez pułk lub szczebel nadrzędny małych grup demonstracyjnych celem ułatwienia grupie /grupom/ wykonującej zasadnicze zadanie przeniknięcia przez silną strefę OPL npla.

Nie wszystkie z wyżej wymienionych grup zabezpieczenia muszą uczestniczyć w każdym locie bojowym. W zależności od różnych czynników może być wyznaczona tylko jedna grupa /samolot/ do wykonania jednego zadania lub kilka grup /samolotów/ taktycznego przeznaczenia do realizacji kilku zadań zabezpieczenia lotu bojowego samolotu-nosiciela. I tak np. w wypadku przewidywanych trudności wykrycia obiektu przy jednoczesnym słabym przeciwdziałaniu środków OPL npla może być wydzielona tylko para samolotów bezpośredniego rozpoznania i oznaczenia celu. Jeżeli istnieje duże prawdopodobieństwo gwarantowane wyjścia na cel bez dodatkowych przedsięwzięć naprowadzenia, natomiast na trasie lotu /lub w rejonie celu/ przewidywane jest duże przeciwdziałanie naziemnych środków OPL npla, wtedy może być wyznaczona tylko grupa obezwładnienia tych środków oraz grupa radioelektronicznego przeciwdziałania.

Jako najbardziej typowe i prawdopodobne można przyjąć następujące samoloty /grupy/ taktycznego przeznaczenia ubezpieczające samolot-nosiciel bomby jądrowej: samolot /para/ bezpośredniego rozpoznania i oznaczenia celu lecący na 7-8 min. przed samolotem-nosicielem, para obezwładnienia naziemnych środków OPL npla w rejonie celu, wykonująca zadanie na 4-5 min. przed dolotem samolotu-nosiciela /w razie potrzeby obydwie zadania mogą być również realizowane przez tę samą parę samolotów/ oraz samolot lecący w parze z nosicielem, który może w zależności od potrzeb stosować zakłócenie radioelektroniczne /lecąc przed nosicielem w odległości 1000-1500 m lub jako prowadzony przy zachowaniu odległości i odstępów 75 m - 100 m x 50 - 100 m/, jak również zabezpieczać samolot - nosiciel przed atakami myśliwców /lecąc z tyłu w odległości 3-6 km/.

Tak więc najczęściej skład grupy wykonującej zadanie bojowe z użyciem bomby jądrowej /łącznie z samolotem-nosicielem/

będzie wynosił 4-6 samolotów. Nie wyklucza się również w zależności od konkretnych warunków sytuacji bojowej /atmosferycznej/ wykonywania poszczególnych uderzeń bombą jądrową grupami w składzie pary czy nawet pojedynczymi samolotami-nosicielami bez jakiegokolwiek bezpośredniego ubezpieczenia.

3. Dowodzenie plmb w czasie wykonywania zadań bojowych oraz współdziałanie z wojskami lądowymi

Dowodzenie pułkiem lotnictwa myśliwsko-bombowego posiada określone właściwości w porównaniu z plmb, wynikające z innej podległości, a w warunkach stosowania broni jądrowej innego zakresu i charakteru zadań bojowych.

W związku z tym, że pułk podlega bezpośrednio AL stąd otrzymuje zadania bojowe, zatem dowodzenie z ziemi pododdziałami /grupami, załogami/ w toku działań bojowych może być realizowane ze stanowiska dowodzenia dowódcy pułku, oraz z SD/WSD/ dowódcy AL.

Dowodzenie z SD pułku realizowane jest przez dowódcę pułku. W wypadku gdy dowódca uczestniczy w locie bojowym lub z jakichkolwiek innych przyczyn nie jest obecny na SD pułku, dowodzenie pułkiem może przejąć zastępca dowódcy ds. liniowych, szef sztabu lub inny odpowiedzialny oficer sztabu wyznaczony przez dowódcę. Lotami w rejonie lotniska /startem, zbiórką oraz lądowaniem/ pododdziałów /grup, załóg/ kieruje zazwyczaj jeden z zastępców dowódcy pułku. W wypadku bazowania plmb na dwóch lotniskach, samolotami w rejonie lotniska bazowania oddzielnej eskadry dowodzi zastępca dowódcy pułku lub dowódca tej eskadry. Przy działaniach pułku na obiekty rozmieszczone w głębokości operacyjnej oraz przy wykonywaniu lotów na małych wysokościach mogą wystąpić trudności w utrzymaniu bezpośredniego kontaktu radiowego między dowódcą plmb znajdującym się na SD a poszczególnymi dowódcami grup w powietrzu. Zwiększa to w określonym stopniu samodzielność działań tych grup oraz zwiększa wymagania w stosunku do dowódców tych grup.

W czasie lotu bojowego dowodzenie w powietrzu może być realizowane przez dowódców eskadr /grup/ lub przez dowódcę plmb. Ten ostatni wypadek może mieć miejsce w warunkach wykonywania zadania bojowego większością lub całością sił pułku.

Dowódca pułku może uczestniczyć w locie bojowym w składzie określonego pododdziału w wypadku, gdy pododdział ten wykonuje szczególnie odpowiedzialne zadanie /np. wykonanie jednoczesnego uderzenia kilkoma bombami jądrowymi w ograniczonym rejonie/ lub też w celu kontroli rezultatów.

Podczas dowodzenia w powietrzu dowódca pułku /eskadry , grupy/ powinien utrzymywać ciągłą łączność z SD pułku i realizować otrzymane stamtąd wskazówki.

Dowodzenie w powietrzu przez dowódcę pułku powinno obejmować kierowanie działaniami pododdziałów /grup, załóg/, kontrolę ugrupowania bojowego, podejmowanie decyzji i stawianie nowych zadań dowódcom pododdziałów /grup, załóg/ w wypadku nagłych zmian sytuacji, zapewnienie współdziałania między pododdziałami /załogami/, dokładnego wyjścia na cel, kierowanie wykonaniem uderzenia, odejściem od celu, walką powietrzną itp.

Dowodzenie z ziemi pododdziałami pułku z SD /WSD/ dowódcy AL może być realizowane w celu uściślenia zadań pododdziałom /załogom/ w powietrzu, precelowywania ich na nowo wykryte ważniejsze obiekty, wskazania RPNN, przekazywania informacji o sytuacji naziemnej i powietrznej oraz o skażeniach promieniotwórczych na trasie i w rejonie celu itp.

Jednym z ważniejszych elementów dowodzenia pododdziałami pułku w toku działań bojowych jest naprowadzanie na cele. Jest to szczególnie ważne w sytuacji, gdy zadanie stawiane jest/lub precyzowane/ bezpośrednio przed startem, lub w wypadku precelowania w powietrzu. Naprowadzenie może być realizowane z SD pułku oraz z RPNN-ów, rozmieszczonych w pobliżu linii styczności bojowej wojsk.

W związku z tym, że zdecydowana większość otrzymywanych zadań, szczególnie w warunkach wojny jądrowej będzie wykonywana w interesach całej operacji frontowej wg planu frontu, na obiekty z zasady głębiej rozmieszczone, współdziałanie plmb z wojskami lądowymi będzie organizowane na szczeblu frontu. W tym wypadku dowódca plmb otrzyma z AL wszystkie niezbędne dane współdziałania, jak: położenie wojsk własnych, sygnały oznaczenia przedniego skraju, czas i miejsce uderzeń środkami rażenia wojsk lądowych w rejonie działań pułku /chodzi głównie o uderzenia rakiet z głowicami jądrowymi/ wysokość torów pocis -

ków raketowych i artyleryjskich na osi tras samolotów itp.

W czasie wykonywania zadań przez plmb w strefie operacyjnej wg planu AL dowództwo i sztab pułku nie utrzymuje w zasa - dzie żadnego kontaktu radiowego czy telefonicznego z jakimkol - wiek naziemnym punktem dowodzenia wojsk lądowych, jak również z SD czy WSD DLSzR. Współdziałanie z wojskami ogranicza się do przestrzegania otrzymanych wytycznych współdziałania.

W określonych przypadkach o ile plmb wykonuje zadania bez - pośrednio w interesach armii ogólnowojskowej /APanc/ na rozkaz dowódcy AL, dowódca pułku może utrzymywać bezpośrednią łącz - ność radiową z WSD DLSzR, skąd mogą mu być precyzowane zadania odnośnie czasu, miejsca i obiektu działań. Na przykład w wy - padku działań na odwody npla, znajdujące się w strefie takty - cznej w pasie działań bojowych określonej armii dowódca plmb może otrzymać z WSD DLSzR /na podstawie danych z rozpoznania powietrznego oraz decyzji dowódcy armii ogólnowojskowej/ wszel - kie dane dotyczące: rozmieszczenia, kierunku marszu, składu tych odwodów, a następnie celu, miejsca i czasu uderzenia.

Jak z powyższego wynika, w zależności od konkretnej situa - cji bojowej, charakteru zadania, decyzji dowódcy AL oraz warun - ków bazowania, dowodzenie pułkiem i poszczególnymi grupami wy - konującymi zadania bojowego może być realizowane z różnych punktów dowodzenia.

Z A K O Ń C Z E N I E

Plmb jako jednostka nosicieli bomb jądrowych stanowi dużą siłę w ręku dowódcy AL i może być wykorzystany do wykonywania ważnych zadań o znaczeniu operacyjnym. W wypadku stosowania środków klasycznych pułk może wykonywać zadania taktyczne, w tym również bezpośrednio w interesach poszczególnych armii ogólnowojskowych. Jednak plmb jako jednostka samodzielna podlegająca bezpośrednio AL, skąd otrzymuje zadania bojowe, działa przeważnie w interesach całej operacji frontowej. W wypadku wykorzystania pułku do wsparcia wojsk określonej armii może on współpracować z WSD DLSzR.

Praca dowództwa i sztabu plmb w toku wykonywania zadań bojowych charakteryzuje się większą samodzielnością i szerszym wachlarzem obowiązków personelu kierowniczego w porównaniu z plmsz, którego pracą kieruje sztab dywizji.

W warunkach wojny jądrowej w pracy dowództwa i sztabu plmb występują pewne odrębne elementy w porównaniu do plmsz, związane z użyciem bomb jądrowych. Podstawowym problemem jest dokonanie niezbędnych kalkulacji związanych ze zrzutem bomb jądrowych, podczas uderzeń jednoczesnych oraz określenie sposobów zabezpieczenia działań bojowych samolotów-nosicieli bomb jądrowych.

Zasadniczymi sposobami wykonywania zadań bojowych przy użyciu bomb jądrowych są uderzenia kolejne w miarę wykrywania ważnych obiektów "środków napadu jądrowego npla" oraz uderzenia jednoczesne na szereg obiektów.

OPRACOWAŁ:
ST. WYKŁADOWCA KATEDRY TAKTYKI
LOTNICTWA

/-/ płk dypl. Jerzy GAJEWSKI

Wyk. w 50 egz.

Egz. nr 1-50-BT
Wyk. płk Gajewski
Druk JD, dn. 6.3.74 r.
nr 0282/0654/WW.
kor. HS

BIBLIOTEKA NAUKOWA ASB WP
Archiwum Działu Zbierów Specjalnych

Nr ewid. _____

~~1040887~~