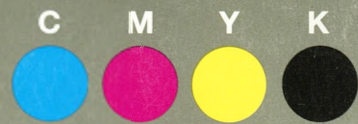




Grey Scale #13



DANES-PICTA.COM

A 1 2 3 4 5 6 M 8 9 10 11 12 13 14 15 B 17 18 19

AKADEMIA SZTABU GENERALNEGO
im. Generała Broni Karola Świerczewskiego

KATEDRA STRATEGII

Egz. Nr 1

PODSTAWOWE ZAŁOŻENIA
WSPÓŁCZESNEJ SZTUKI OPERACYJNEJ

(Skrypt wykładu)



BIBLIOTEKA NAUKOWA ASB WP
Archiwum Działu Zbiornic Specjalnych
Nr ewid. _____

WARSZAWA

STYCZEŃ

1971



Colour Chart #13

DANES-PICTA.COM

AKADEMIA SZTABU GENERALNEGO
im. Generała Broni Karola Świerczewskiego

KATEDRA STRATEGII

~~SECRET~~
~~SECRET~~
~~SECRET~~
Egz. Nr

1

PODSTAWOWE ZAŁOŻENIA
WSPÓŁCZESNEJ SZTUKI OPERACYJNEJ

(Skrypt wykładu)



40851
BIBLIOTEKA SZKOLNA ASB WP
Archiwum Biadał Zbiory Specjalnych
Nr ewid. _____

WARSZAWA

STYCZEŃ

1971

AKADEMIA SZTABU GENERALNEGO
im. Generała Broni Karola Świerczewskiego

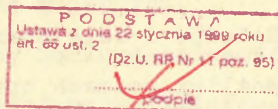
KATEDRA STRATEGII

JAWNE

ZATWIERDZAM
SZEF SZTABU GENERALNEGO WP

gen. dyw. Bolesław CHOCHA
Wiceminister Obrony Narodowej

PRZEKLASYFIKOWANO
Protokół Nr 12657



1

PODSTAWOWE ZAŁOŻENIA
WSPÓŁCZESNEJ SZTUKI OPERACYJNEJ

(Skrypt wykładu)



Z-ca Szefa Sztabu Generalnego
ds. Operacyjnych

gen. bryg. Wojciech BARAŃSKI

BIBLIOTEKA NAUKOWA ASB WP
Archiwum Działu Zbierów Specjalnych
Nr ewid. ~~40851~~

WARSZAWA

STYCZEŃ

1971

SPIS TREŚCI

	Str.
1. Wstęp	3
2. Charakterystyka pojęć, powstanie i rozwój sztuki operacyjnej	4
3. Istota sztuki operacyjnej	11
4. Związek sztuki operacyjnej ze strategią i taktyką	15
5. Rodzaje i cele operacji	19
6. Możliwy rozmach operacji na poszczególnych kierunkach strategicznych Zachodniego TDW	27

Zakończenie

Załączniki: /do 1 egz./ "Wariant planowania operacji
na Zachodnim TDW".

Wykaz literatury.



1. WSTĘP

Rozwój sztuki operacyjnej jest uzależniony między innymi od charakteru przyszłej wojny i poglądów na jej prowadzenie, stanu naszych sił zbrojnych, stanu sił zbrojnych prawdopodobnego przeciwnika, uzyskanych doświadczeń z wojen poprzednich oraz od specyficznych właściwości kierunków strategicznych /operacyjnych/ ewentualnych przyszłych działań wojennych.

W wyniku szeroko zakrojonej pracy naukowo-badawczej i uogólnienia materiałów z pierwszej i drugiej wojny światowej oraz przeprowadzonych wielu poważnych ćwiczeń w tym i w ramach Zjednoczonych Sił Zbrojnych Państw Układu Warszawskiego, dysponujemy obecnie naukowo uzasadnioną teorią sztuki operacyjnej, ujmującą - między innymi - teorię przygotowania i prowadzenia operacji szczebla - armii, frontu i wyżej.

Niemniej jednak istnieją obiektywne trudności jednoznacznego teoretycznego formułowania poszczególnych zagadnień sztuki operacyjnej. Wynika to z ciągłych zmian charakteru współczesnego pola walki, powodujących konieczność przewartościowywania wielu pojęć z zakresu sztuki wojennej. W literaturze wojskowej ostatnich lat można spotkać dużo różnych, często bardzo kontrowersyjnych opinii i poglądów na sztukę operacyjną. Niektórzy autorzy twierdzą np., że sztuka operacyjna zwłaszcza w warunkach wojny raketowo-jądrowej, straciła na aktualności. Ponadto należy stwierdzić fakt, że na Zachodzie w terminologii wojskowej nie występuje pojęcie "sztuka operacyjna".

Wiadomo jest, że przyszła wojna, to przede wszystkim wojna raketowo-jądrowa. Może się ona rozpocząć z nieograniczonym,

lub ograniczonym zastosowaniem broni jądrowej. Możliwy jest również taki układ sytuacji politycznej i wojenno-strategicznej, że działania wojenne rozpoczyna się i będą prowadzone przez pewien czas bez użycia broni jądrowej.

Tak więc operacje mogą się rozpocząć i być prowadzone z użyciem broni jądrowej lub konwencjonalnymi środkami rażenia - z możliwością przejścia do zastosowania broni jądrowej. Również we współczesnych warunkach wzrosło znaczenie zaskoczenia /agresja Izraela na państwa arabskie/. W związku z tym jednym z poważniejszych zadań jest zapewnienie zachowania stałej gotowości bojowej wojsk i ich zdolności do wykonania zaskakujących uderzeń na nieprzyjaciela, odparcie jego uderzeń i przejścia do działań zaczepnych w różnorodnych warunkach rozwijania się działań wojennych.

Tak więc między innymi te zagadnienia muszą być w polu widzenia teorii i praktyki sztuki operacyjnej. Ponadto według naszych poglądów uważa się, że w obecnych możliwych działaniach wojennych w tym szczególnie z użyciem broni masowego rażenia nie tylko nie zmniejsza się znaczenie sztuki operacyjnej w ramach sztuki wojennej, lecz przeciwnie - zwiększa się i rozszerza jej zakres zarówno w dziedzinie teorii, jak i praktyki.

W dalszej części wykładu poruszone będą najważniejsze zagadnienia dotyczące teoretycznych rozważań związanych ze sztuką operacyjną, jej miejscem w nauce wojennej i powiązaniem z działaniami sztuki wojennej. Ponadto zostaną rozważone przykładowo, możliwości przeprowadzenia operacji na Zachodnim TDW.

2. Charakterystyka pojęć. powstanie i rozwój sztuki operacyjnej

Semantyczne pojęcie terminu "operacja" oznacza szereg powtarzających się czynności, zmierzających do realizacji określonego celu.

Wyraz "operacja" pochodzi od łacińskiego słowa "operatio", to jest - działanie. Pojęcie to obecnie jest zazwyczaj używane w szerszym znaczeniu i oznacza: każde dowolne działanie, lub też ciąg działań skierowanych na rozwiązanie określonego zadania. Tak więc pod terminem "operacja" - będziemy rozumieli: wszelką zorganizowaną ludzką działalność, prowadzoną pod określonym kierownictwem według ustalonego planu - dla osiągnięcia zamierzonego celu.

"Sztuka operacyjna" w sensie wojskowym, jest rozumiana, jako sztuka jednoczenia wysiłków i realizowanych celów taktyki, dla osiągnięcia celu operacyjnego, jako części celu /zadania/ strategicznego. Jest to więc sztuka jednoczenia powtarzających się czynności bojowych: walk, bitew, przegrupowań i manewrów - dla osiągnięcia celu operacyjnego.

Na podstawie powyższych wywodów można przyjąć jako definicję sztuki operacyjnej następujące stwierdzenie, a mianowicie - przez sztukę operacyjną należy rozumieć teorię i praktykę planowania, przygotowania i prowadzenia samodzielnych i wspólnych operacji przez związki operacyjne różnych rodzajów sił zbrojnych zmierzających do osiągnięcia celów operacyjnych, lub bliższych strategicznych celów wojny na danym teatrze działań wojennych, kierunku operacyjnym lub strategicznym.

Celowym wydaje się również uszeregowanie niektórych pojęć związanych ze sztuką operacyjną /strategią i taktyką/. Chodzi tu o pojęcie takie, jak: wojna, kampania, bitwa, walka itp. Terminy te są często używane i to nawet przez wojskowych w nieodpowiednim kontekście.

Przez pojęcie wojna - należy rozumieć zmagania całego narodu z przeciwnikiem, w celu odniesienia zwycięstwa. Główną rolę w tym zmaganiu odgrywają siły zbrojne.

Wojna składa się z szeregu kampanii, z których każda w zasadzie jest końcowym etapem wysiłków zbrojnych - na danym teatrze działań wojennych.

Kampania - to szereg różnego rodzaju zmagania zbrojnych, prowadzonych według jednego zamiaru naczelnego dowództwa i pod jego kierownictwem, dla osiągnięcia celu strategicznego. Każda kampania wojenna składa się z serii jednoczesnych, lub po sobie następujących wzdłuż frontu lub też w głąb - zaczepnych i obronnych operacji frontów lub grup frontów. Poza tym w ramach jednej kampanii mogą być prowadzone samodzielne lub połączone operacje wielkich grup rodzajów sił zbrojnych: lotnictwa, marynarki wojennej i innych.

Kampania wojenna zazwyczaj toczy się na znacznym obszarze i może trwać dłuższy czas. Tak na przykład - kampania zimowa na moskiewskim kierunku strategicznym w roku 1941 -1942 trwała ponad trzy miesiące. Kampania stalingradzka - trwała pięć miesięcy itp.

Kampania i jej wysiłek zazwyczaj posiada wydźwięk polityczny i powoduje zmiany w układzie sił /wojskowych i politycznych/ i ma wpływ na przebieg dalszych wojen.

Bitwa - jest to całokształt działań zbrojnych głównych sił związków operacyjnych, lub kilku związków taktycznych, różnych rodzajów wojsk i sił zbrojnych /w tym wojsk raketowych/ - w celu wykonania w określonym czasie i miejscu pośredniego zadania /celu/ operacji, lub pośredniego zadania strategicznego. Każda bitwa doprowadza do radykalnej zmiany sytuacji operacyjnej /strategicznej/ w sensie przybliżenia lub oddalenia

osiągniętego celu operacyjnego /strategicznego/. Bitwa stanowi wyraz realizacji operacji, lub zamierzeń strategicznych. Bitwa może mieć znaczenie operacyjne lub strategiczne. Przez bitwę strategiczną - będziemy rozumieli - decydujące starcie głównych walczących sił /stron/ na danym kierunku strategicznym, lub teatrze działań wojennych, w których biorą udział związki operacyjne i różnego rodzaju siły zbrojne. Od wyniku bitwy - zależą niekiedy losy kampanii /Stalingrad, Kursk itp./

Przez bitwę operacyjną-rozumiemy należy szereg walk przeprowadzonych przez związki taktyczne dla osiągnięcia celu zadań operacji lub też jej etapów.

Jeśli w pojęciu "kampania" tkwią elementy polityczne i wojskowo-techniczne /wpływ kampanii na dalszy przebieg wojny/ - to w pojęciu "bitwa" - zawarte są elementy wojskowo-techniczne mające znaczenie czysto wojskowe /sytuacyjne/.

Wynik bitwy /niezależnie od skali/ - realizuje przede wszystkim aspekty militarne i ma wpływ na stosunek sił i tempo działań zbrojnych.

Walka - to zorganizowane starcie zbrojne występujących samodzielnie, lub współdziałających ze sobą pododdziałów, oddziałów i związków taktycznych sił lądowych, powietrznych i morskich. Starcie ma na celu zniszczenie przeciwnika lub wzięcie go do niewoli. Walkę prowadzą uzbrojeni ludzie, posługujący się techniką wojskową i środkami rażenia. Walka ma ograniczone ramy przestrzenne i czasowe. Może być ona prowadzona na ziemi /walka naziemna/ przez wojska lądowe wsparte siłami powietrznymi i morskimi; w powietrzu /walka powietrzna/ - przez siły powietrzne; na morzu /walka morska/ przez same siły morskie lub przy wparciu innych sił.

Powracając do pojęcia sztuki operacyjnej, należy stwierdzić, że jest to najmłodsza gałąź sztuki wojennej. Operacje wojskowe są zjawiskiem historycznym ściśle związanym z określonym stopniem rozwoju sił wytwórczych społeczeństwa. W manufakturowym okresie wojen, wobec niskiego stopnia rozwoju sił wytwórczych, podstawową siłą uderzeniową stanowiły masy ludzkie. Liczebność armii była niewielka, przegrupowania wojsk wymagały wiele czasu. W takich warunkach o wyniku wojny decydowała zazwyczaj jedna lub kilka generalnych /walnych/ bitew. Bitwa w owych czasach zazwyczaj zacięta i krwawa, trwała stosunkowo krótko. Ponadto ze względu na zwarte ugrupowanie wojsk toczyła się na niewielkim, jednolitym obszarze. W miarę rozwoju sił wytwórczych ulegały przeobrażeniu siły zbrojne państw i ich sztuka operacyjna /wojenna/. Wzrastała liczebność sił zbrojnych, doskonaliło się uzbrojenie i wyposażenie oraz zwiększały się możliwości ich szybkiego odtwarzania - drogą uzupełniania strat siły żywej i sprzętu. W takich warunkach dla uzyskania zwycięstwa w wojnie konieczne było stoczenie wielu bitew, w tym również generalnych i odniesienie szeregu sukcesów również w dziedzinie polityczno-gospodarczej. Znaczenie pojedynczej bitwy dla ostatecznego wyniku wojny systematycznie malało.

Z powyższych powodów bitwy jako całość wojny, zaczęły się rozpadać na szereg kampanii /walk/, prowadzonych w różnym czasie i różnych rejonach, lecz zespolonych wspólnym celem i planem działania. W rezultacie na przełomie XVIII i XIX w. pojawiły się pierwsze symptomy operacji wojskowej. Przykładem mogą być bitwy w 1806 r. pod JENĄ i AUERSTEDT, między wojskami francuskimi i pruskimi. Stanowiły one operacyjną całość, a ze względu na swą planowość, wzajemne uwarunkowanie działań, poprzedzający je

manewr i działania mające na celu wykorzystanie powodzenia były w istocie akcją o charakterze operacji, jak na owe czasy - o dużym rozmachu. Obszar powyższych działań przebiegał w pasie ok. 80 km szer. i 100 km głębokości, nie licząc w tym pościgu wojsk francuskich w kierunku BERLINA, co było już poza polem bitwy.

Również pewne elementy operacji wojennych dały się już zauważyć w wojnie narodowej Rosji w 1812 r. oraz w wojnie rosyjsko-japońskiej w 1904 r. Nie zostały one jednak rozwinięte na dużą skalę.

Podczas pierwszej wojny światowej, z różnych względów, nie nastąpił jeszcze pełny rozwój działań o charakterze operacji. Walczące strony nie potrafiły wykorzystać posiadanych środków, dla przekształcenia osiągnięć taktycznych w operacyjne. Mimo posiadania dużej ilości kawalerii, używano jej w zasadzie dla osiągnięć taktycznych. Nawet pojawienie się wojsk pancernych na polu walki, na skutek małej ilości i braku doświadczeń w jej użyciu również nie wpłynęło na rozwój operacji.

Radziecka sztuka wojenna wykorzystwała doświadczenia pierwszej wojny światowej, a szczególnie wojny domowej - w zakresie rozwoju badań operacyjnych. Dzięki tworzeniu wielkich związków taktycznych /korpusów kawalerii/, a następnie związków operacyjnych - w postaci armii konnych - zaczęto osiągać w wojnie domowej bezsprzeczne sukcesy operacyjne.

Po zakończeniu wojny domowej - zaczęła się wyodrębniać radziecka sztuka operacyjna - jako samodzielna teoria i praktyka. Powstała teoria głębokiej operacji, którą rozwinięto szczególnie w okresie Wielkiej Wojny Narodowej z Niemcami hitlerowskimi i w okresie powojennym.

Główną przesłanką do tego był wzrost potęgi przemysłowej Związku Radzieckiego oraz słuszna polityka i poziom nauki wojennej, co umożliwiło organizację i odpowiednie wyposażenie Radzieckich Sił Zbrojnych - we współczesne środki walki.

Wielka Wojna Narodowa zapoczątkowała nowy etap w radzieckiej sztuce operacyjnej.

W toku samej wojny nastąpił rozwój nowoczesnego lotnictwa i broni pancernej. Pozwoliło to na tworzenie dużych związków operacyjnych wojsk pancernych i zmechanizowanych, wspieranych silnym lotnictwem. Nastąpił również gwałtowny rozwój artylerii, wojsk raketowych i sił morskich.

Wszystko to umożliwiło - dobrze przygotowanym dowódcom - prowadzenie śmiałych i głębokich operacji.

Pojawiły się na polu walki desanty powietrzne i morskie. Powstały nowe pojęcia jak: rodzaje operacji, manewr operacyjny, sposoby rozwinięcia sukcesu operacyjnego, operacja lotnicza, przeciwlotnicza, połączone operacje sił lądowych i powietrznych, morskich itp.

Rozwiązano tak skomplikowane zagadnienie, jak prowadzenie operacji zaczepnej w skali nie tylko frontu ale i kilku frontów. Do takich operacji należą: moskiewska, stalingradzka, kurska itp.

Obecnie rozwój jednostek i związków operacyjnych, które w przyszłej wojnie będą zmuszone do działania na samodzielnych kierunkach operacyjnych i wykonywać samodzielnie zadania /dotyczy to i naszych SZ/, suma których w zasadzie stanowić będzie o sukcesach strategicznych oraz nowe możliwości prowadzenia działań bojowych wynikające z wprowadzania doskonalszych środków walki - eksponuje szczególnie mocno problem teorii sztuki operacyjnej. Sztuka operacyjna nabiera obecnie pełnego prawa obywatelstwa w rozwoju teorii prowadzenia przez nas przyszłej wojny.

Obecnie już nawet w armiach NATO, a szczególnie w Bundeswehrze zaczęto używać terminu "działania operacyjne" /die operative Führung/.

Należy stwierdzić, że jednak tylko w Związku Radzieckim problem sztuki operacyjnej został od dawna określony jasno i nie-dwuznacznie. Sztuka operacyjna w naszym obozie uznawana jest jako ważne ogniwo sztuki wojennej.

3. Istota sztuki operacyjnej

"Sztuka operacyjna" bada współczesne operacje, które stanowią złożony kompleks działań bojowych, połączonych wspólnym zamiarem, środkami walki i wyznaczonymi celami; przeprowadzonymi na lądzie, morzu i w powietrzu przez duże zgrupowania wojsk, w skład których wchodzi związek różnorodnych sił zbrojnych, działających na określonym kierunku operacyjnym lub strategicznym.

Sztuka operacyjna zajmuje się więc z jednej strony problematyką związaną z teorią współczesnych operacji, z drugiej zaś - praktyczną realizacją założeń teoretycznych.

Można zatem stwierdzić, że sztuka operacyjna jest nauką i sztuką przygotowania i prowadzenia operacji, w konkretnych warunkach bojowych.

Operacja o ujęciu terminologii wojskowej - to uzgodnione i powiązane ze sobą, co do celów, miejsca i czasu uderzenia jądrowe oraz manewrowe działanie



związków operacyjnych i taktycznych - prowadzonych według wspólnego zamiaru - celem wykonania otrzymanego zadania.

Można to ująć jeszcze inaczej:

Operacja - jest to suma jednoczesnych i kolejnych bitew /o znaczeniu operacyjnym/ i walk, połączonych wspólnym zamiarem - w celu wykonania pośredniego zadania strategicznego, lub też jego części /kampanii/.

Współczesna operacja jest procesem nadzwyczaj złożonym, na który się składa wiele różnorodnych, połączonych ogólnym zamiarem i wspólnym celem - działań bojowych - ze wszystkimi towarzyszącymi im poczynaniami przygotowawczo-organizacyjnymi.

W niektórych wypadkach współczesne operacje mogą być prowadzone bez użycia broni jądrowej - to jednak wymagania stawiane tym operacjom są prawie takie same, jak i przy użyciu broni jądrowej. W żadnym wypadku nie może być powrotu do zasad działań zbrojnych okresu minionej wojny.

Wojska muszą działać na samodzielnych kierunkach, rozśrodkowanie w dużym tempie itp., gdyż, nawet przy takim działaniu /bez użycia broni jądrowej/ - należy być przygotowanym w każdej chwili do prowadzenia działań przy jej użyciu.

Sztuka operacyjna winna opracować i analizować jak najdogodniejsze przejścia od działań konwencjonalnych do działań z użyciem broni jądrowej. Przekraczanie tego "progu" - nie może spowodować zbyt dużego wstrząsu w wojskach. To zagadnienie musi być przedmiotem badań sztuki operacyjnej.

Współczesne operacje charakteryzują się: szerokim stosowaniem broni jądrowej i innych środków masowego rażenia oraz wysoką manewrowością i zdecydowanym działaniem wojsk.

Dla scharakteryzowania współczesnych operacji podam ich parametry według obowiązujących obecnie norm:

- szerokość pasa natarcia frontu 300-500 km, armii 80-100 km i więcej;

- głębokość operacji frontu 600-800 km, armii 250-300 km, armii pancernej 600-800 km;

- czas trwania operacji:

a/ z użyciem broni jądrowej frontu 8-12 dni, armii 4-5 dni;

b/ bez użycia broni jądrowej frontu 15-25 dni, armii 7-12 dni;

- średnie tempo /km/dobę/:

a/ z bronią jądrową 60-80 km- dla armii pancernej 100-150 km/dobę;

b/ bez broni jądrowej 30-50 km;

- ilość ładunków jądrowych frontu 300-400 ton, armii 50-60 ton.

Podobnie jak strategia również sztuka operacyjna posiada dwojaki charakter: ogólno-teoretyczny i stosowany.

Sztuka operacyjna przedmiotem swych badań teoretycznych czyni następujące zagadnienia:

- charakter i cechy współczesnych operacji;

- organizacja, cechy szczególne oraz reguły przygotowania i prowadzenia operacji;

- organizacja, cechy szczególnie i możliwości związków operacyjnych;

- sposoby i formy użycia związków operacyjnych w różnych warunkach;

- sposoby i formy przygotowania i prowadzenia różnych typów operacji;

- problemy zabezpieczenia operacji;

- podstawy kierowania wojskami w toku prowadzenia operacji;

- podstawy materiałowo-technicznego zabezpieczenia wojsk w operacjach;
- problemy przygotowania moralno-psychicznego wojsk;
- problem powiązania działań wojsk operacyjnych z systemem OTK;
- studiowanie poglądów i możliwości oraz form i sposobów działania przeciwnika;
- studiowanie i badanie możliwości wykorzystania i stosowania innych dyscyplin naukowych do rozstrzygania zagadnień operacyjnych itp.

Wynika stąd, że istotą teorii sztuki operacyjnej i jej przedmiotem badań są: założenia, zasady, sposoby i formy przygotowania i prowadzenia współczesnych operacji w oparciu o aktualne możliwości wojsk /organizacja, wyposażenie, uzbrojenie wojsk własnych i nieprzyjaciela/ oraz możliwości ich uzupełnienia w czasie pokoju i wojny.

W aspekcie praktycznym sztuka operacyjna zajmuje się opracowaniem konkretnych problemów, związanych z przygotowaniem i prowadzeniem operacji w różnej skali i różnych rodzajów /frontowych, armijnych, lądowych, morskich i powietrznych oraz operacji połączonych/.

W praktycznym wyrazie sztuka operacyjna realizuje również:

- przegrupowanie operacyjne;
- tworzenie zgrupowań operacyjnych;
- zabezpieczenie operacyjne;
- zaopatrzenie /praca tyłów operacyjnych/.

Studując i badając teorię i praktykę sztuki operacyjnej i sztuki operacji - należy każdorazowo rozpatrywać wszystkie czynniki, które w danych konkretnych warunkach odgrywają dominującą rolę.

Na przykład - przygotowując operację wzdłuż wybrzeża morskiego - trzeba uwzględnić właściwe czynniki i aspekty związane właśnie z tą operacją.

Utylitaryzm - to podstawowe cechy przedmiotu badań teorii i praktyki sztuki operacyjnej.

Sztuka operacyjna-powinna uwzględniać aktualne osiągnięcia techniki, jak również przewidywać kierunki rozwoju i możliwości wprowadzenia jej uzbrojenia. /Na przykład lasery, podobnie jak broń raketowo-jądrowa, a być może o większym nawet stopniu, zrewolucjonizują podstawowe zasady taktyczno-operacyjne. Warto więc śledzić rozwój karabinów i dział laserowych oraz środków łączności i rozpoznania, które napewno w niedługim czasie wejdą do uzbrojenia wojsk. Wprowadzenie na wyposażenie marynarki wojennej poduszkowców na pewno wpłynie poważnie na zmianę zasad i sposobów prowadzenia operacji wzdłuż wybrzeża morskiego itp./ Wobec tego teoria sztuki operacyjnej zajmując się aktualną problematyką, musi jednocześnie przewidywać zmiany, wskazywać kierunki i zakres tych zmian.

I odwrotnie przewidywane zmiany w założeniach operacyjnych winny wywierać wpływ na rozwój techniki i sprzętu wojennego. Sztuka operacyjna powinna stawiać przed techniką określone wymagania pod względem taktyczno-operacyjnym, wskazywać na konieczność zmian w organizacji i technicznym wyposażeniu wojsk, określać kierunki tych zmian w najbliższej i dalszej przyszłości.

4. Związek sztuki operacyjnej ze strategią i taktyką

Sztuka wojenna jak wiadomo dzieli się na:

- strategię, badającą warunki przygotowania i prowadzenia całej wojny i jej poszczególnych kampanii;

- sztukę operacyjną, której przedmiotem zainteresowania są operacje w różnej skali;

- taktykę, zajmującą się studiowaniem problemów samej walki i jej prowadzeniem.

Wszystkie te trzy części sztuki wojennej są ze sobą powiązane i wzajemnie uwarunkowane. Każda część składowa sztuki wojennej - zachowując określoną samodzielność bada jedynie tą dziedzinę zjawisk, która wchodzi w zakres jej skali.

W sumie zaś realizują one/składowe części sztuki wojennej/ zadanie postawione przed sztuką wojenną - jako całością. Stwarzają bowiem i realizują prawidłowości do przejawiania się praw walki zbrojnej /wojny/.

Na kształtowanie się założeń sztuki operacyjnej przemożny wpływ wywiera strategia wojenne. Strategia wojenna oddziaływanie na sztukę operacyjną poprzez:

- wyznaczanie głównych kierunków i podstawowych problemów badań oraz zakresu praktycznej działalności sztuki operacyjnej;

- określenie celów i zadań operacyjnych oraz terminów ich wykonania;

- zatwierdzanie planów i decyzji operacyjnego rozwinięcia wojsk, planów i decyzji poszczególnych operacji oraz sposobów ich prowadzenia;

- zapewnienie swobody działania podczas operacyjnego rozwinięcia wojsk i w prowadzonych operacjach.

Strategia wojenna praktycznie obejmuje działalność wyższego dowództwa, związaną z przygotowaniem i prowadzeniem działań wojennych w dużej skali i wojny w całości. W dziedzinie przygotowania i prowadzenia wojny strategia kieruje się wytycznymi kierownictwa politycznego. Polityka wyznacza strategii cel

przyszłej walki zbrojnej, stawia jej zadania, określa sposoby przygotowania i niezbędne środki prowadzenia wojny.

Strategia kieruje całym przebiegiem walki zbrojnej w celu osiągnięcia zwycięstwa nad wrogiem. Podlega ona polityce i obsługuje ją.

Teoria strategii bada i opracowuje wszystkie zagadnienia, które odnoszą się do sposobów i form prowadzenia wojny, jako walki zbrojnej w całości i w poszczególnych jej etapach.

Sztuka operacyjna rozróżnia i uwzględnia w swym działaniu operacje: wojsk lądowych, morskich, powietrznych itp. Strategia natomiast - jest jednolita /jedna/ - obejmuje działalność wojenną wszystkich czynników i rodzajów sił zbrojnych w kraju, zgodnie z ogólnym planem wojny. Strategia opierając się na planie wojny lub kompanii - określa: kolejność głównych operacji, ustala ich cele, wyznacza kierunki głównych uderzeń oraz określa siły i środki zaplanowanych operacji. Jednocześnie dowództwo strategiczne powinno uwzględniać realne możliwości wykonania zadań postawionych sztuce operacyjnej.

Prawie każdorazowo pośredni cel strategiczny - w znacznym stopniu - zależy od wykonania zadań operacyjnych,

Sztuka operacyjna podlegając w tym względzie strategii zajmuje natomiast nadrzędne i kierownicze stanowisko w stosunku do taktyki. W wykonywaniu zadań praktycznych na polu walki - sztuka operacyjna opiera się na taktyce. Oznacza to, że sztuka operacyjna jest środkiem strategii do osiągnięcia jej celów, a taktyka - środkiem sztuki operacyjnej dla realizacji celów każdej operacji. Strategia obecnie może również osiągać swe cele bezpośrednio, lecz to nie przeoczy istotnie powiązania wzajemnego członów sztuki wojennej.

Istota sztuki operacyjnej może być prawidłowo wyrażona tylko przez powiązanie jej ze strategią i taktyką.

Kierownicza rola sztuki operacyjnej w stosunku do taktyki nie wyraża się w narzucaniu taktyce określonych sposobów i form prowadzenia działań bojowych; lecz w określaniu głównych zadań, które taktyka powinna osiągnąć swoimi siłami i środkami w konkretnych warunkach - w interesie operacji.

Sztuka operacyjna w praktyce kieruje taktyką w ten sposób, że: stawia jej konkretne zadania, określa czas i miejsce prowadzenia walk, zapewnia ześrodkowanie wojsk na polu walki w odpowiednim ugrupowaniu, stwarza dogodne położenie do walki, rozwija osiągnięcia walki i jednoczy wyniki poszczególnych walk w ramach operacji.

Skoro taktyka jest ściśle związana z operacją i jest jej częścią składową - zastanówmy się pokrótce jakimi problemami zajmuje się właśnie taktyka.

Taktyka - jako teoria - zajmuje się problemami walki na lądzie, morzu i w powietrzu; opracowuje ona również podstawy przygotowania i prowadzenia walki w najbardziej różnorodnych warunkach i sytuacjach, przy współdziałaniu wszystkich rodzajów wojsk. Ponieważ współczesną walkę prowadzą pododdziały, oddziały i związki taktyczne wszystkich rodzajów wojsk i rodzajów sił zbrojnych - teoria taktyki nabiera zatem ogólnowojskowego charakteru. Istnieją również teorie taktyki pododdziałów, oddziałów i związków taktycznych: piechoty, wojsk pancernych, artylerii, sił morskich itp., które znajdują swoje odbicie w odpowiednich regulaminach rodzajów wojsk i sił zbrojnych.

W obrębie współczesnej taktyki mamy dział taktyki tyłów; bowiem każde działanie bojowe musi być zabezpieczone pod względem materiałowo-technicznym.

Taktyka obecnie nabrała szczegółowego znaczenia - głównym zadaniem jej bowiem jest: opracowanie, badanie i doskonalenie sposobów wykorzystania nowych typów uzbrojenia i techniki, działania pododdziałów, oddziałów i związków taktycznych.

W podsumowaniu powyższych zagadnień należy stwierdzić: strategia przy wykonywaniu swych zadań na teatrze działań wojennych zależy od sztuki operacyjnej i taktyki, a sztuka operacyjna przy realizacji postawionych jej zadań - zależy z jednej strony od strategii, a z drugiej od taktyki.

Sztuka operacyjna jest ogniwem łączącym strategię z taktyką.

5. Rodzaje i cele operacji

Z punktu widzenia skali działań rozróżniamy operacje: o skali operacyjnej i skali strategicznej.

Operacje w skali operacyjnej mogą być prowadzone: przez armie ogólnowojskowe, front, siły morskie, powietrzne itp.

Operacje w skali strategicznej zaś: przez fronty /grupy frontów/, flotę morską, siły powietrzne, OPK itp.

Operacja przeprowadzona przez wielkie związki, z udziałem różnych rodzajów sił zbrojnych - nazywa się zwykle operacją połączoną /mieszaną/.

Ze względu na cele i zadania rozróżniamy operacje: zaczepne, obronne i odwrotne.



Ze względu na sposób realizacji - operacje mogą przebiegać w ciągu określonego czasu - bez przerwy - i wtedy mówimy o operacjach jednoczesnych; względnie między poszczególnymi operacjami może nastąpić krótka przerwa - i wtedy mówimy o operacjach kolejnych tzn. że jedna operacja przerasta w następną.

Bezpośrednie kierownictwo poszczególnymi operacjami winno w zasadzie należeć do szczebla operacyjnego, a w niektórych wypadkach do szczebla strategicznego.

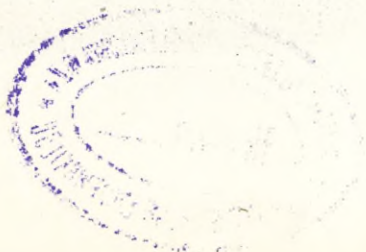
W sytuacjach szczególnych /np. mieszany sztab Z.O. lub gdy wyniknie konieczność wykonania zadania o charakterze operacyjnym w oderwaniu od sił głównych Z.O./ - operacyjne kierownictwo może być powierzone jednemu z dowódców związku taktycznego.

Kierowanie operacją polega na jej przygotowaniu /zaplanowaniu/ i pomyślnym przeprowadzeniu szeregu bitew i walk.

Współczesne operacje charakteryzują się szerokim stosowaniem broni jądrowej i innych środków masowego rażenia oraz zdecydowaną manewrowością działania wojsk. Przejście od stosowania klasycznych broni na polu walki - do broni masowego rażenia - w tym broni jądrowej, jako głównego środka osiągnięcia postawionych celów wojny i operacji - stało się skokiem rewolucyjnym w sztuce wojennej.

Przede wszystkim wywarło to nieodwracalny wpływ na charakter, sposoby i formy działań zbrojnych.

Ogólnowojskowa walka obecnie - to przede wszystkim uderzenie jądrowe i działania w szybkim tempie ogólnowojskowych związków, oddziałów i pododdziałów na poszczególnych - najczęściej samodzielnych kierunkach.



Broń raketowo-jądrowa i nowa technika bojowa - postawiła przed każdym żołnierzem wysokie wymagania w zakresie walorów moralnych, przygotowania zawodowo-technicznego, odporności fizycznej, psychologicznej itp.

Dowodzenie współczesnymi operacjami - to ogromnie złożony proces, który ma w sobie dwa aspekty: aspekt dowodzenia ludźmi i aspekty wykorzystania techniki.

Stąd w przygotowaniu kadry wojskowej i wojska w całości te dwa aspekty trzeba mieć na uwadze.

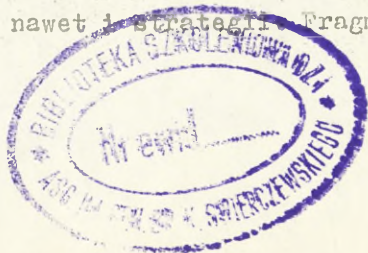
Bitwa jest rozstrzygającym czynnikiem operacji. Doświadczenia wykazały, że współczesna operacja składa się z szeregu kolejnych bitew, sięgających w głąb, nieraz zbiegających się z etapami operacji lub kolejnymi jej zadaniami.

Między kolejnymi bitwami dokonuje się zazwyczaj przegrupowania sił i środków oraz stosuje się różne formy manewru - w ramach ogólnego zamiaru celu operacji.

Jednak w odróżnieniu od operacji z przeszłości - we współczesnych warunkach - można niekiedy osiągnąć cel operacji przez wykonanie jednego uderzenia /we współdziałaniu z jądrowym/ i w jednej bitwie. Należy podkreślić, że współczesna bitwa jest bardzo złożonym elementem operacji, na który się składa kompleks taktycznych działań wojsk.

Ogólnowojskowa walka - w pojęciu taktycznym - nie potrafi obecnie objąć wszystkich zagadnień organizacji i prowadzenia bitwy, która jest integralną częścią całej operacji.

Z powyższego wynika, że bitwa, która uprzednio była obiektem rozważań teorii taktyki, obecnie musi wejść bezspornie do teorii praktyki sztuki operacyjnej a nawet i strategii. Fragmentem bitwy jest walka.



W każdej operacji musi być wyraźnie sprecyzowany i określony cel, jako wynik operacji, który winien być osiągnięty w momencie jej zakończenia.

Każda współczesna operacja może się składać z jednej lub wielu bitew rozstrzygających w różnym czasie i w różnej przestrzeni, prowadzących jednakże do osiągnięcia wspólnego celu operacji.

Cel operacji musi być adekwatny do zamiaru i planu działań strategicznych na danym teatrze /kierunku strategicznym/ i możliwości materiałowych. Stąd też cel operacji i środki jego realizacji - określa zazwyczaj dowództwo strategiczne.

Celem operacji zaczepnej będzie zazwyczaj rozbitcie w pasie natarcia zasadniczego zgrupowania nieprzyjaciela na całą głębokość pierwszego rzutu operacyjnego wojsk lądowych TDW, a w tym przede wszystkim zniszczenia jego środków jądrowych oraz opanowanie ważnych rejonów i obiektów na terytorium nieprzyjaciela zapewniających pomyślne wykonanie kolejnej operacji.

Cel operacji zaczepnej będzie zależał od:

- aktualnej doktryny wojennej danego państwa oraz od charakteru i sposobów prowadzenia działań bojowych;
- sytuacji wojskowo-politycznej;
- zamiaru wyższego przełożonego;
- operacyjnego położenia wojsk, możliwości bojowych i stanu moralno-politycznego;
- warunków współdziałania z sąsiadami a także pomiędzy rodzajami sił zbrojnych;
- właściwości geograficznych TDW i operacyjnego przygotowania terenu /duża ilość przeszkód wodnych, wielkich ośrodków przemysłowych/.

Cel operacji zarówno w warunkach stosowania jak i bez użycia BMR pozostaje ten sam, z tym że przy zastosowaniu BMR skróci się czas wykonywania zadań.

Najczęściej celem operacji - będzie zniszczenie dużego zgrupowania nieprzyjaciela o znaczeniu operacyjnym lub też strategicznym.

Celem operacji może być również uchwycenie /utrzymanie/ rejonów /obiektów/ i rubieży o znaczeniu operacyjnym.

Dialektycznie rzecz biorąc oba te cele stanowią całość i mieszczą się w ogólnym pojęciu "przedmiot działań", gdyż trudno sobie wyobrazić, by nieprzyjaciel pozostawił ważne rejony, rubieże, lub obiekty nie obsadzone przez odpowiednie zgrupowanie wojsk.

W wyjątkowych jednak wypadkach - zdobycie i utrzymanie ważnego rejonu, rubieży, lub obiektu - może stać się dominatą przy określeniu celu operacji; niszczenie zaś wojsk przeciwnika następuje równoległe, lub też po osiągnięciu pierwszego celu operacji tzn. po zdobyciu wyznaczonego terenu /objektu/.

Tak się stało na przykład w 1945 r. w operacji berlińskiej, w której pierwszy Front Białoruski i I Front Ukraiński miały na celu przede wszystkim uchwycenie Berlina i opanowanie ważnej rubieży na rzece ŁABA, a dopiero, po wykonaniu tego zadania, wojska obu frontów przystąpiły do niszczenia zgrupowania nieprzyjaciela. Częściowo podobna sytuacja była i pod Stalingradem.

W każdym razie, każdorazowo cel operacji musi wynikać z celu wyższego szczebla - i musi realizować część celu strategicznego.

W niektórych wypadkach /choć to powinno być rzadko/ w trakcie osiągnięcia głównego celu operacji - w toku prowadzenia samej operacji - może nastąpić heterogonia celu - tzn. jego całkowita lub częściowa zmiana. Na przykład - gdy armia nacierająca wzdłuż wybrzeża morskiego spotka się z dużym desantem morskim nieprzyjaciela - wówczas front może przerwać czasowo operację zaczepną tej armii, a każe jej przejść do walki z tym desantem i osłony skrzydła nacierającego frontu.

Oczywiście - jasne jest, że cele operacji /niezależnie od jej rodzaju/ będą każdorazowo zależały od warunków w jakich dana operacja będzie przebiegała. Jeśli na przykład w początkowym okresie wojny na zgrupowania przeciwnika zostaną wykonane zmasowane uderzenia raketowo-jądrowe, to ocalałe jednostki nieprzyjaciela w zasadzie nie potrafią stawiać zdecydowanego oporu /przynajmniej w rejonach nadgranicznych/; natomiast nasze wojska przejdą do pościgu i będą zajmowały teren w jego głębi, zanim nie napotkają oporu głębokich odwodów przeciwnika; od tej chwili już cele operacji będą polegały nie na pościgu i zajmowaniu terenu, lecz raczej na rozbijaniu zgrupowań odwodowych nieprzyjaciela i zdobywaniu rubieży i rejonów.

Jeśli operacje będą się odbywały bez użycia broni masowego rażenia /przynajmniej początkowo/ - wówczas cele ich będą polegały na rozbijaniu zgrupowań nieprzyjaciela, zdobywaniu terytorium i przejmowaniu inicjatywy.

Tempo działań z naszej strony musi być bardzo wysokie, a pokonywanie przeszkód wodnych /i innych/ nie może hamować szybkości działań. Organizacja, planowanie i zabezpieczenie materiałowe operacji - nabiera dominującego znaczenia. Lotnictwo, artyleria i związki pancerne odgrywają w tym działaniu dominującą rolę.

Na marginesie powyższego należy wspomnieć, że operacyjne rozwinięcie wojsk musi być przygotowane i zaplanowane /łącznie z określeniem celu/ już w okresie pokojowym. Również trzeba brać pod uwagę, że dowództwo NATO - może zastosować pasy min atomowych. Pokonanie takich pasów należy omówić szczegółowo przy precyzowaniu celu operacji.

W każdym razie nie może być operacji zaczepnych które będą stosowały tak zwane "przegryzanie" obrony nieprzyjaciela. Operacje muszą być płynne i prowadzone w szybkim tempie. Należy unikać spieszczenia wojsk.

Tempo operacji muszą ułatwić desanty powietrzne, silny ogień artylerii i rakiet oraz działanie lotnictwa. Pokonywanie stref skażonych najlepiej dokonywać na czołgach i transporterach, lub stosować szeroko przerzut wojsk na śmigłowcach. W żadnym wypadku przeszkody/sztuczne czy też naturalne/ nie mogą skanalizować ruchu naszych wojsk w pożądanym dla przeciwnika kierunku oraz zmniejszyć naszego tempa działania, a szczególnie nie wolno dopuścić do skupienia - nawet na krótki czas - wojsk i techniki.

Radziecka doktryna wojenna uznaje możliwość prowadzenia działań obronnych zarówno w skali taktycznej, jak i operacyjnej oraz w warunkach stosowania, jak i nie stosowania środków masowego rażenia, a zwłaszcza broni jądrowej na polu walki.

Rozróżnia się trzy rodzaje obrony:

- stała /zawczasu przygotowana/;
- doraźnie zorganizowana;
- ruchoma /działania opóźniające/.

Wszystkie trzy rodzaje obrony traktowane są jako przejściowy rodzaj działań a celem każdego z nich jest załamanie natarcia

nieprzyjaciela i stworzenie warunków przejścia do działań zaczepnych.

Dlatego też w nieco inny sposób formułuje się cel operacji obronnej, który w głównej mierze zależy od sytuacji i warunków, w jakich dany związek operacyjny przechodzi do obrony.

Celem operacji obronnej może być między innymi:

- uzyskanie na czasie niezbędnym dla poczynienia przedsięwzięć skierowanych do rozbicia nacierających /przeciwuderzających/ wojsk nieprzyjaciela, a zwłaszcza wykrycia i zniszczenia jego środków napadu broni jądrowej;

- stworzenie opłacalnych celów dla skutecznego wykorzystania broni raketowo-jądrowej;

- rozproszenie wysiłku atomowego nieprzyjaciela;

- zadanie nieprzyjacielowi maksymalnych strat i zahamowania tempa natarcia jego wojsk, a niekiedy także załamania ich natarcia;

- stworzenie wojskom własnym warunków przejścia do natarcia lub wzięcia w nich udziału.

Operacje obronne winny być oparte obecnie na sile ognia wszelkiego rodzaju i na elemencie ruchliwości wojsk. Silne odwody i zgrupowania uderzeniowe z głębi, wsparte raketami, artylerią i lotnictwem - muszą zahamować działania zaczepne wojsk przeciwnika, pozbawić go inicjatywy i załamać jego wolę działań zaczepnych.

Obrona w tym aspekcie traktuje się jako zjawisko tymczasowe i nie wymuszone lecz każdorazowo podporządkowane natarciu.

Celem operacji przeciwdesantowej może być niedopuszczenie do wylądowania desantu /morskiego, powietrznego/ nieprzyjaciela, a jeśli wyląduje zniszczenie sił i środków które wylądowały.

Prawidłowe określenie celu operacji jest niezmiernie ważne z tego względu, że cel determinuje kierunek i sposób działania, staje się osnową operacji, zgodnie z doświadczeniem minionych wojen w każdej operacji należy wyznaczać cel główny, nie tracąc jednocześnie z oczu celów pośrednich, których realizacja niejako ułatwia /przyśpiesza/ osiągnięcie celu zasadniczego.

Cel każdej operacji określa z reguły szczebel nadrzędny wychodząc z ogólnych zadań, jakie są do wykonania na danym TDW, warunków współdziałania z innymi związkami operacyjnymi, konkretnych możliwości sił i środków prowadzących operację oraz możliwości nieprzyjaciela znajdującego się na danym kierunku operacyjnym.

6. Możliwy rozmach operacji na poszczególnych kierunkach strategicznych Zachodniego TDW

A/ Krótka charakterystyka kierunków strategicznych ZTDW.

Zachodni teatr działań wojennych, przy obecnym układzie sił i sytuacji międzynarodowej jest w skali światowej niewątpliwie jednym z najważniejszych TDW. Nigdzie na świecie nie stoją naprzeciw siebie w pełnej gotowości bojowej tak wielkie zgrupowania sił zbrojnych, które bez względu na polityczne problemy dotyczące tego rejonu, stanowią poważne zagrożenie dla sprawy pokoju. Ze zrozumiałych względów teatr ten leży w centrum zainteresowań naszej sztuki wojennej.

Obszar tego TDW umożliwia rozwinięcie operacji, tak zaczepnych jak i obronnych w dowolnym czasie i rejonie teatru. Jego pojemność pozwala na rozwinięcie strategicznych zgrupowań wojsk. Morza oblewające kontynentalną i wyspiarską część teatru umożliwiają współdziałanie sił morskich z lądowymi i powietrznymi.

Odpowiednio do ważności całego obszaru teatru, duże znaczenie dla sztuki operacyjnej mają jego kierunki, a zwłaszcza kierunek centralny i północny, chociaż i południowy - mimo warunków górskich może spełniać poważną rolę w ewentualnej przyszłej wojnie.

W znacznym uproszczeniu kierunki te, ze względu na swoje położenie, pod względem operacyjno-strategicznym, spełniają następującą rolę:

- północny umożliwia zabezpieczenie rozwinięcia sił morskich oraz nie tylko osłania skrzydła zgrupowania działającego na kierunku centralnym, ale stwarza warunki do izolacji przeciwnika działającego w głębi teatru;

- centralny, zasadniczy i decydujący kierunek, umożliwiający zadanie uderzeń w najbardziej newralgiczne obiekty przeciwnika;

- południowy, pomocniczy kierunek, pozwalający jedynie na działanie z ograniczonymi celami operacyjno-strategicznymi.

Północny kierunek strategiczny, którym z racji naszego położenia jesteśmy szczególnie zainteresowani, posiada 1200-1300 km głębokości/licząc od granicy NRD - NRF/ i 130-160 km szerokości. Obejmuje on kilka kierunków operacyjnych. Najważniejsze z nich to północno-nadmorski i jutlandzki.

Kierunek operacyjny północno-nadmorski posiada szerokość 130-160 km i głębokość 600 km^{x/}. Pojemność operacyjna tego kierunku wynosi 10-15 dywizji, dla każdej ze stron. Kierunek ten wyprowadza do obiektów przemysłowych i komunikacyjnych /baz i portów/ północnej części NRF, Holandii, Belgii i północnej Francji.

x/ Głębokości kierunków rozpatrywane są od granicy NRD - NRF.

Jutlandzki kierunek operacyjny - obejmujący Półwysep Jutlandzki i Wyspy Duńskie ma szerokość 70-150 km i głębokość 430 km. Pojemność kierunków dla każdej ze stron wynosi 5-7 dywizji.

Opanowanie tego obszaru stwarza dogodne warunki szczególnie dla wyjścia naszych sił morskich na Morze Północne.

Ogólnie należy zdawać sobie sprawę, że mimo wyjątkowo trudnych warunków kierunku północnego, właśnie tu szybkość działania /tempo/ będzie miało doniosłe znaczenie dla całego pozostałego teatru. Obok czysto strategiczno-operacyjnych korzyści, szybkie i zdecydowane prowadzenie operacji na tym kierunku może postawić DANIE, HOLANDIĘ i BELGIĘ nawet przed decyzją co do celowości dalszego prowadzenia wojny.

Na tym kierunku, bardziej może niż na innych zadecyduje nie ilość ale jakość przeprowadzonych operacji oraz mistrzostwo i precyzja działań wszystkich rodzajów sił zbrojnych.

Centralny kierunek strategiczny obejmuje najważniejszy pod względem ekonomicznym, politycznym i militarnym obszar teatru. Szerokość jego wynosi 250-400 km, głębokość 1200-1300 km.

W obszarze NRF w pasie tego kierunku znajdują się dwa wyróżniające się kierunki operacyjne:

- Berlińsko-ruhrski o szerokości 160-200 km, głębokości do 560 km i pojemności operacyjnej 12-15 dywizji;

- Drezdeńsko-frankfurcki o szerokości 90-120 km, głębokości 275 km i pojemności 6-10 dywizji.

Nie wdając się w szczegółową charakterystykę tego wysoce różnorodnego i trudnego do działań kierunku, z dużą ilością wzgórz dochodzących do 1500 m /Góry Harz/, licznych rzek /Fulda, Men, Mozela, Ren/ oraz kompleksów leśnych, wymienić tu trzeba niedocenioną dotychczas sieć osadniczą, która w tym pasie jest szczególnie gęsta.

Na tym kierunku, głównie w zachodniej części NRF znajduje się kilka wielkich aglomeracji, w tym Zagłębie Ruhry, gdzie zabudowania miejskie ciągną się na przestrzeni dziesiątek kilometrów.

Stacjonuje tu większość sił lądowych NATO. Znaczna liczba lotnisk skupia zasadnicze zgrupowania sił powietrznych przeciwnika. Ponadto wzdłuż kierunku biegną osie środków łączności NATO i narodowych, a przygotowanie operacyjne terenu nacelowane jest na zabezpieczenie koncentracji i rozwinięcia dużych zgrupowań związków operacyjnych.

B/ Możliwy rozmach operacji na Zachodnim TDW

Celem operacji na ZTDW może być:

- rozbicie zasadniczego zgrupowania raketowego, lotnictwa i ugrupowania bojowego ogólnowojskowych związków operacyjnych /taktycznych/ wojsk lądowych NATO w tym obszarze;
- zerwanie przeprowadzenia mobilizacji;
- opanowanie określonych ważnych obiektów i ośrodków ekonomicznych /np. Zagłębie Ruhry/ oraz administracyjno-politycznych;
- stworzenie warunków do wyprowadzenia sił morskich z akwenu Morza Bałtyckiego na Morze Północne;
- wyeliminowanie z wojny państw- uczestników paktu NATO;

- rozbięcie Północnej i Centralnej Grupy Armii i wyjście do granic FRANCJI, a w wypadku włączenia się jej do aktywnego udziału w ramach paktu NATO - rozwijanie kolejnej operacji zaczepnej dla opanowania FRANCJI.

Rozmach operacji charakteryzuje tabela nr 1 oraz mapa załącznik /do 1 egz./ - "Wariant planowania operacji na ZTDW".

ROZMACH OPERACJI NA ZACHODNIM TDW

/wariant/

Kierunek strate- giczny	Głębokość	szerokość	Kierunki operacyjne	Ilość oper. armii	Poj. w dyw.	Ilość oper. armii	Operacje frontowe			Czas trwania /dob/ bez uż. br.jadr.
							z uż.br. jadr.	bez uż. br.jadr.	Srednie tempo km/dobę	
POMOCNY	1200	150- 160	1. Jutlandzki x/ 1-2-3-4-5-6-7-8-9-10-11-12-13-14-15-16-17-18-19-20-21-22-23-24-25-26-27-28-29-30-31-32-33-34-35-36-37-38-39-40-41-42-43-44-45-46-47-48-49-50-51-52-53-54-55-56-57-58-59-60-61-62-63-64-65-66-67-68-69-70-71-72-73-74-75-76-77-78-79-80-81-82-83-84-85-86-87-88-89-90-91-92-93-94-95-96-97-98-99-100-101-102-103-104-105-106-107-108-109-110-111-112-113-114-115-116-117-118-119-120-121-122-123-124-125-126-127-128-129-130-131-132-133-134-135-136-137-138-139-140-141-142-143-144-145-146-147-148-149-150-151-152-153-154-155-156-157-158-159-160-161-162-163-164-165-166-167-168-169-170-171-172-173-174-175-176-177-178-179-180-181-182-183-184-185-186-187-188-189-190-191-192-193-194-195-196-197-198-199-200-201-202-203-204-205-206-207-208-209-210-211-212-213-214-215-216-217-218-219-220-221-222-223-224-225-226-227-228-229-230-231-232-233-234-235-236-237-238-239-240-241-242-243-244-245-246-247-248-249-250-251-252-253-254-255-256-257-258-259-260-261-262-263-264-265-266-267-268-269-270-271-272-273-274-275-276-277-278-279-280-281-282-283-284-285-286-287-288-289-290-291-292-293-294-295-296-297-298-299-300-301-302-303-304-305-306-307-308-309-310-311-312-313-314-315-316-317-318-319-320-321-322-323-324-325-326-327-328-329-330-331-332-333-334-335-336-337-338-339-340-341-342-343-344-345-346-347-348-349-350-351-352-353-354-355-356-357-358-359-360-361-362-363-364-365-366-367-368-369-370-371-372-373-374-375-376-377-378-379-380-381-382-383-384-385-386-387-388-389-390-391-392-393-394-395-396-397-398-399-400-401-402-403-404-405-406-407-408-409-410-411-412-413-414-415-416-417-418-419-420-421-422-423-424-425-426-427-428-429-430-431-432-433-434-435-436-437-438-439-440-441-442-443-444-445-446-447-448-449-450-451-452-453-454-455-456-457-458-459-460-461-462-463-464-465-466-467-468-469-470-471-472-473-474-475-476-477-478-479-480-481-482-483-484-485-486-487-488-489-490-491-492-493-494-495-496-497-498-499-500-501-502-503-504-505-506-507-508-509-510-511-512-513-514-515-516-517-518-519-520-521-522-523-524-525-526-527-528-529-530-531-532-533-534-535-536-537-538-539-540-541-542-543-544-545-546-547-548-549-550-551-552-553-554-555-556-557-558-559-560-561-562-563-564-565-566-567-568-569-570-571-572-573-574-575-576-577-578-579-580-581-582-583-584-585-586-587-588-589-590-591-592-593-594-595-596-597-598-599-600-601-602-603-604-605-606-607-608-609-610-611-612-613-614-615-616-617-618-619-620-621-622-623-624-625-626-627-628-629-630-631-632-633-634-635-636-637-638-639-640-641-642-643-644-645-646-647-648-649-650-651-652-653-654-655-656-657-658-659-660-661-662-663-664-665-666-667-668-669-670-671-672-673-674-675-676-677-678-679-680-681-682-683-684-685-686-687-688-689-690-691-692-693-694-695-696-697-698-699-700-701-702-703-704-705-706-707-708-709-710-711-712-713-714-715-716-717-718-719-720-721-722-723-724-725-726-727-728-729-730-731-732-733-734-735-736-737-738-739-740-741-742-743-744-745-746-747-748-749-750-751-752-753-754-755-756-757-758-759-760-761-762-763-764-765-766-767-768-769-770-771-772-773-774-775-776-777-778-779-780-781-782-783-784-785-786-787-788-789-790-791-792-793-794-795-796-797-798-799-800-801-802-803-804-805-806-807-808-809-810-811-812-813-814-815-816-817-818-819-820-821-822-823-824-825-826-827-828-829-830-831-832-833-834-835-836-837-838-839-840-841-842-843-844-845-846-847-848-849-850-851-852-853-854-855-856-857-858-859-860-861-862-863-864-865-866-867-868-869-870-871-872-873-874-875-876-877-878-879-880-881-882-883-884-885-886-887-888-889-890-891-892-893-894-895-896-897-898-899-900-901-902-903-904-905-906-907-908-909-910-911-912-913-914-915-916-917-918-919-920-921-922-923-924-925-926-927-928-929-930-931-932-933-934-935-936-937-938-939-940-941-942-943-944-945-946-947-948-949-950-951-952-953-954-955-956-957-958-959-960-961-962-963-964-965-966-967-968-969-970-971-972-973-974-975-976-977-978-979-980-981-982-983-984-985-986-987-988-989-990-991-992-993-994-995-996-997-998-999-1000	5-7	5-4	60-70	30-40	8-10	15-20	
				2. Nadmorski	2	8-12	2	8-12	60-80	30-50
CENTRALNY	1200- 1300	250- 400	1. Berlínsko- rubrski	2	12-15	3	40-50	20-30	7-9	12-18
			2. Drezdeńsko- frankfurcki	1	6-10	3	60-80	30-50	11-14	17-28
			3. Zachodnio- francuski	3	12-18	3	30-40	20-30	15-19	19-29
POŁUDNIOWY	1100	220- 450	1. Pilzneńsko- stutgartercki	1	7-11	3-4	60-50	30-50	7-10	11-19
			2. Północno- alpejski	2-3	6-11	2	60-50	30-50	7-10	11-19
			3. Liońsko- marsylijski x/	2	6-9	2	60-50	30-50	7-10	11-19

x/ Na kierunku Jutlandzkim oraz Liońsko-marsylijskim, głębokości pozwalają na przeprowadzenie "drugich operacji armijnych", jednak względą /cele/ operacyjno-strategiczne przemawiają za przeprowadzeniem jednej operacji na całą głębokość, jak to przedstawiono na mapie - załącznik nr 1 i w tabeli.

Zakończenie

Doświadczenia historyczne, aktualny, stosunek sił oraz obiektywne przesłanki przewidywań na nadchodzące lata wykazują, że zespolona siła obronna państw socjalistycznych sprzymierzonych w Układzie Warszawskim zachowa wymaganą wyższość i zdolność do skutecznego hamowania agresywnych poczynań państw NATO. W oczywisty sposób decyduje o tym przede wszystkim potencjał Armii Radzieckiej, kluczowa rola jej wszechstronnego arsenału rakietowo-jądrowego na wszystkich - lądowych, powietrznych, kosmicznych i morskich - obszarach konfrontacji. W szczególności, coraz bardziej liczące się wyjście floty radzieckiej na oceany oraz na newralgiczne akweny morskie stanowi nowy strategicznej wagi czynnik.

Na wynik jednak współczesnej wojny i jej prowadzenie mają wpływ czynniki przewagi nie tylko w siłach zbrojnych i technice, ale również wywiera ogromny wpływ przewaga w zakresie naukowym, ekonomicznym itp. Stąd też wynika konieczność ciągłych badań i studiów w zakresie wiedzy o prawach wojny w całości, jak i jej prawidłowościach.

Walkę wygrywa ten, który nie tylko będzie dysponował przewagą materialną i moralną oraz przewagą ilościową, lecz będzie również miał przewagę przygotowania teoretycznego i praktycznego użycia potencjału siły zbrojnej w danej walce lub operacji.

Przedstawiony materiał z pewnością nie wyczerpuje całości tematu, nie pretenduje również do ostatecznego sprecyzowania podstawowych jego pojęć. Uważa się jednak, że stanowić on będzie wystarczającą bazę do dalszych samodzielnych studiów i rozważań

nad tak istotnymi zagadnieniami nauki wojennej, jakimi są właśnie problemy współczesnej sztuki operacyjnej.

Załącznik /do 1 egz./- mapa "Wariant planowania operacji na Zachodnim TDW."

Wydrukowano w 100 egz.

Egz. Nr 1-100 - Bibl. Tajna

Wyk. gen. Barański

Druk E.K. dn.27.09.71 r.

Nr ks. 01477/02628/WW

Wykaz literatury:

A/ Druki ścisłe:

1. Sokołowski: Strategia Wojenna, Wyd. MON, Warszawa 1964 r.
2. Siemionow: Radziecka Sztuka operacyjna, Wyd. MON, Warszawa 1961 r.
3. Michalski: Pierwsze 100 godzin wojny nuklearnej, Wyd. MON, Warszawa 1967 r.
4. Warwarowski: Manewrowość, Wyd. MON, Warszawa 1962 r.
5. Mała Encyklopedia Wojskowa t. II, Wyd. MON, Warszawa 1970 r.

B/ Skrypty, artykuły i wytyczne:

1. Płk dypl. Bentkowski: Operacyjne rozwinięcie wojsk armii i frontu, Wyd. ASG 1968 r.
2. Płk dr Ludański: Podstawowe założenia współczesnej sztuki operacyjnej /materiały dyskusyjne/, Wyd. ASG 1970 r.
3. Płk dr NOŻKO: Właściwości operacji zaczepnej armii pancerniej, Wyd. ASG 1970 r.
4. Materiały ze szkolenia zbiorowego kierowniczej kadry WP przeprowadzonego w lutym 1969 r., Wyd. Sztab Gen. Warszawa 1970 r.
5. Materiały szkoleniowe z kursu przeprowadzonego w ASG ZSRR Wyd. Sztab Gen., Warszawa 1970 r.
6. Materiały ćwiczenia "Lato-70", Wyd. Sztab Gen. Warszawa 1970 r.
7. Myśl Wojskowa /tajna/ 2/69
8. Myśl Wojskowa 4/67
9. Przeglądy Informacyjne ASG nr, nr 1/67, 15/66
10. "Wytyczne do szkolenia taktyczno-operacyjnego i bojowego wojsk operacyjnych oraz do szkolenia ogólnowojskowego w pozostałych rodzajach sił zbrojnych na 1971 rok", Wyd. Insp. Szk. MON, Warszawa 1970 r.

