



AKADEMIA SZTABU GENERALNEGO
im. Generała Broni Karola Świerczewskiego

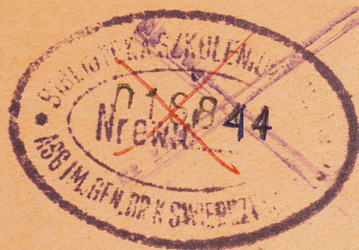
KATEDRA STRATEGII

JAWNE

~~_____~~
~~_____~~
~~_____~~
Egz. Nr 1

ZASADY
ORGANIZACJI I PROWADZENIA ROZPOZNANIA
NA SZCZEBLU STRATEGICZNO-OPERACYJNYM

(Skrypt wykładu)



40841
BIBLIOTEKA NAUKOWA ASG WP
Archiwum Działu Zbierów Specjalnych
Nr ewid. _____

828
40841

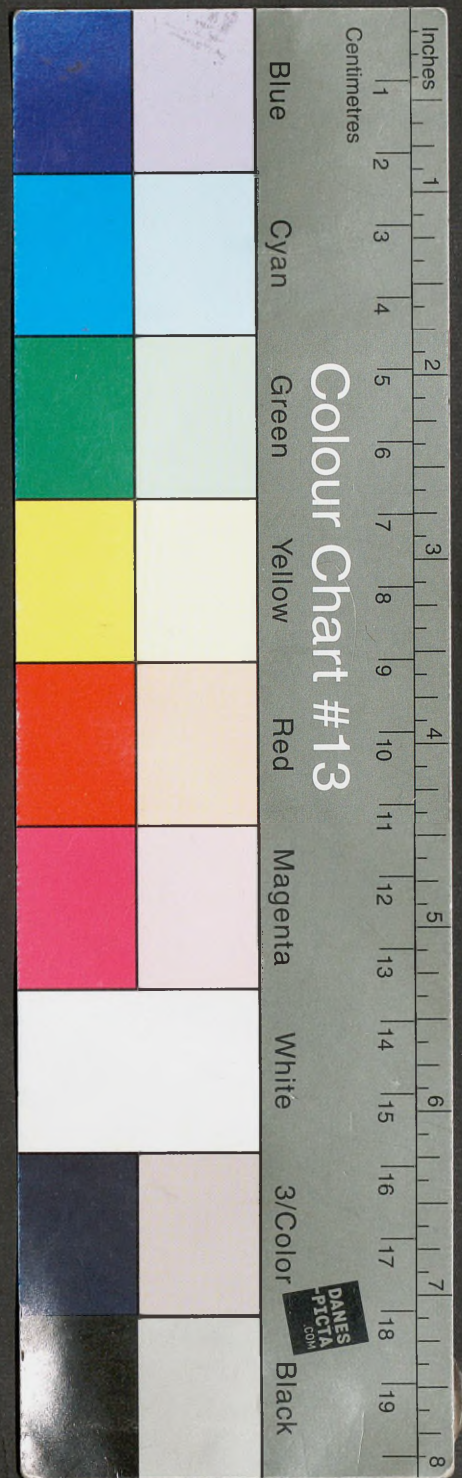
WARSZAWA

STYCZEŃ

1971

13

17



AKADEMIA SZTABU GENERALNEGO

im. Generała Broni Karola Świerczewskiego

KATEDRA STRATEGII

JAWNE

~~_____~~
~~_____~~
~~_____~~
Egz. Nr. 1

ZASADY
ORGANIZACJI I PROWADZENIA ROZPOZNANIA
NA SZCZEBLU STRATEGICZNO-OPERACYJNYM

(Skrypt wykładu)



40841
BIBLIOTEKA NAUKOWA ASG WP
Archiwum Biura Zbierów Specjalnych
Nr ewid. _____

828
WARSZAWA

STYCZEŃ

1971

13

17

AKADEMIA SZTABU GENERALNEGO
im. Generała Broni Karola Świerczewskiego

KATEDRA STRATEGII

PODSTAWA
Ustawa z dnia 22 stycznia 1999 roku
art. 86 ust. 2
(Dz.U. RP Nr 11 poz. 95)
podpis

JAWNE

PRZEKLASYFIKOWANO
Protokół Nr 12657

Egz. Nr 1

ZASADY
ORGANIZACJI I PROWADZENIA ROZPOZNANIA
NA SZCZEBLU STRATEGICZNO-OPERACYJNYM

(Skrypt wykładu)

BIBLIOTEKA NAUKOWA ASG WP
Archiwum Działu Zbiorów Specjalnych

Nr ewid.

40841



T R E Ś Ć

WSTĘP

I. ZASADY PROWADZENIA ROZPOZNANIA NA SZCZEBLU STRATEGICZNO-OPERACYJNYM W OKRESIE POKOJU.

1. ZADANIA ROZPOZNANIA

2. ROZPOZNANIE PRZYGOTOWAŃ NIEPRZYJACIELA DO NAPADU

a/ Symptomy ogólnych przygotowań nieprzyjaciela do napadu:

- w dziedzinie politycznej
- w dziedzinie ekonomicznej
- w dziedzinie militarnej

b/ Symptomy bezpośrednich przygotowań nieprzyjaciela do napadu:

- w siłach powietrznych
- w siłach lądowych
- w wojskach raketowych
- w siłach morskich
- w wojskach łączności i radiotechnicznych

3. SIŁY I ŚRODKI ORAZ ZASADY PROWADZENIA ROZPOZNANIA W OKRESIE POKOJU

a/ Rozpoznanie kosmiczne

b/ Wywiad agenturalny

c/ Działalność wywiadowcza z pozycji legalnej

d/ Rozpoznanie radioelektroniczne

e/ Rozpoznanie powietrzne

f/ Rozpoznanie morskie

II. ZASADY PROWADZENIA ROZPOZNANIA W OPERACJI ZACZEPNEJ NA SZCZEBLU STRATEGICZNO-OPERACYJNYM

1. POTRZEBY ROZPOZNANIA W OPERACJI ZACZEPNEJ FRONTU /ARMII/

2. SIŁY I ŚRODKI ROZPOZNANIA

a/ Na szczeblu frontu

b/ Na szczeblu armii ogólnowojskowej

c/ Na szczeblu armii lotniczej

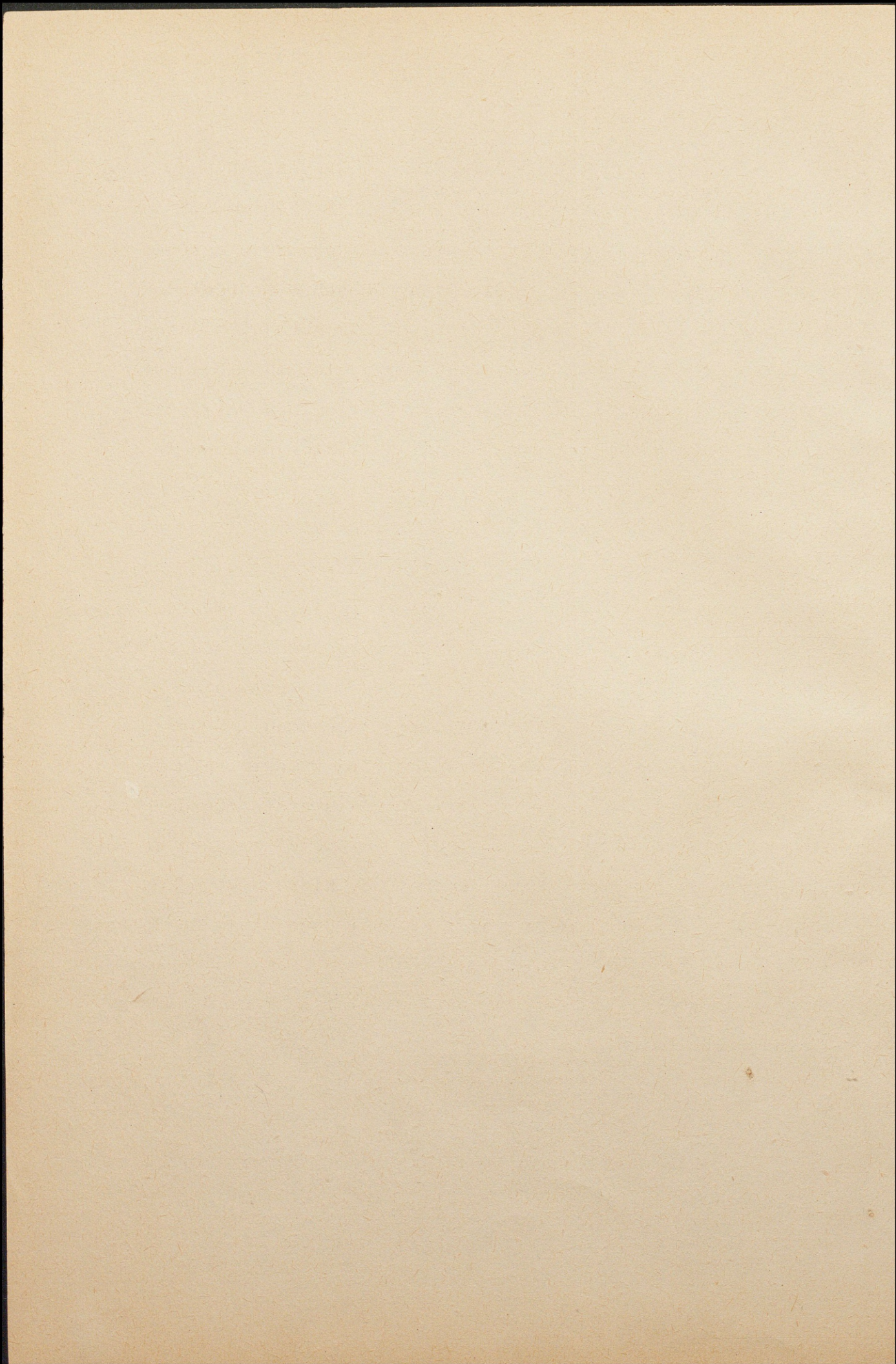
3. ZASADY ORGANIZACJI I PROWADZENIA ROZPOZNANIA W OPERACJI ZACZEPNEJ FRONTU /ARMII/

a/ Organizacja rozpoznania

b/ Planowanie rozpoznania

c/ Prowadzenie rozpoznania

UWAGI KOŃCOWE I WNIOSKI



W S T U P

Rozpoznanie jest jednym z ważniejszych rodzajów zabezpieczenia działań bojowych wojsk i obejmuje całokształt przedsięwzięć mających na celu systematyczne zdobywanie zarówno w okresie pokoju jak i w czasie wojny danych o prawdopodobnym przeciwniku, dotyczących jego polityki, sił zbrojnych, ekonomiki i możliwości naukowo-technicznych. Na podstawie tych danych ocenia się możliwości militarne i ustala zamiary polityczno-wojskowe przeciwnika a w sytuacjach konfliktowych dane te stanowią podstawę do przygotowania i pomyslnego prowadzenia działań bojowych.

Współczesne działania wojenne charakteryzujące się dużym rozmachem, ruchliwością i manewrowością, działaniem na szerokiemi kierunkach oraz szerokim stosowaniem broni masowego rażenia, determinują rolę i znaczenie rozpoznania.

Szczególnie w warunkach stosowania broni masowego rażenia i zdecydowanych, aktywnych działań wzrasta rola rozpoznania. Z tego względu kierownictwo Ministerstwa Obrony Narodowej udziela wiele uwagi rozwojowi i gotowości bojowej organów i jednostek rozpoznania Wojska Polskiego. Kierownictwo MON zobowiązało jednocześnie sztaby i komórki dowodzenia do doskonalenia usiejętności programowania wydarzeń, a w szczególności prowadzenia analitycznej oceny możliwości i przypuszczalnych działań przeciwnika.

Zadania te Minister Obrony Narodowej nakazał realizować poprzez:

1. Pogłębienie usiejętności zapadań rozpoznania i rygorystyczne zwiększenie odpowiedzialności wszystkich dowódców, szefów sztabów i służb na sprawy rozpoznania.

2. Przyspieszenie rozwoju i doskonalenie wyspecjalizowanych etatowych sił i środków rozpoznawczych.

3. Uniwersalizacja rozpoznania, czyli rozszerzenie zakresu zadań rozpoznawczych między innymi przez Wprowadzenie dodatkowych tematów do programów szkolenia wszystkich specjalności, wzrost wymagań oraz sukcesywnie przyspasabianie rozpoznawcze coraz większej ilości oddziałów i pododdziałów.

4. Systematyczne studiowanie zmian zachodzących w siłach zbrojnych państw NATO rozmieszczonych głównie w NRF i strefie Bałtyku, znajomość słabych i silnych stron struktury organizacyjnej i uzbrojenia, gotowości bojowej, możliwości i zasad działania oraz stanu moralno-politycznego.

"... Generalnie rzecz biorąc - podkreślił Minister Obrony Narodowej - idzie o to, aby coraz ściślej sprzęgać działania rozpoznawcze z lądowymi i lotniczymi działaniami niszczącymi, by wykrycie ruchomego celu oznaczało z reguły jego natychmiastowe niszczenie".

Zadania postawione przez Ministra Obrony Narodowej są wyrazem potrzeb i znaczenia tego ważnego rodzaju zabezpieczenia bojowego na współczesnym polu walki.

Zwiększone wymagania stawiane współczesnemu rozpoznaniu odnoszą się ponadto do jego podstawowych wymogów: ciągłości, aktywności, celowości, terminowości i wiarygodności zdobywanych danych rozpoznawczych oraz dokładności określania położenia rozpoznawanych obiektów.

I. ZASADY PROWADZENIA ROZPOZNANIA NA SZCZEBLU STRATEGICZNO-OPERACYJNYM W OKRESIE POKOJU.

1. ZADANIA ROZPOZNANIA

Najważniejszym zadaniem rozpoznania strategiczno-operacyjnego w okresie pokoju jest wykryć przygotowania nieprzyjaciela do napadu. Realizując to zadanie rozpoznanie powinno:

- systematycznie zdobywać dane o wojskowych i politycznych planach krajów bloku imperialistycznego dotyczących przygotowań wojennych oraz praktycznych przedsięwzięciach prowadzonych w tym kierunku, w pierwszym rzędzie planów, zamierzeń i zasad użycia broni jądrowej szczególnie znaczenia strategicznego;

- dokonywać oceny sytuacji wojskowo-politycznej i ekonomicznej krajów kapitalistycznych oraz stanu moralno-politycznego ich mieszkańców;

- wykryć i wszechstronnie studiować skład bloków państw imperialistycznych, ich potencjał militarny oraz gotowość bojową sił zbrojnych tych bloków;

- studiować sztukę wojenną sił zbrojnych państw imperialistycznych w celu określenia charakteru przygotowanej przez nich wojny a szczególnie charakteru działań w początkowym jej okresie;

- zdobywać dane o rozwoju i wprowadzaniu do uzbrojenia nowej techniki wojskowej a szczególnie danych dotyczących broni masowego rażenia i środków jej przenoszenia;

- zdobywać dane i dokonywać wojskowo-geograficznej oceny teatru działań wojennych.

Drugim, nie mniej ważnym, zadaniem rozpoznania jest zdobycie danych niezbędnych do przygotowania i pomyślnego pro-

wadzenia walki. Rozpoznanie strategiczno-operacyjne realizuje te zadania poprzez: zbieranie danych dotyczących:

- rozmieszczenia środków napadu jądrowego, szczególnie baz pocisków rakiетowych, samolotów nosicieli broni jądrowej i atomowych okrętów podwodnych;
- składów i miejsc magazynowania broni masowego rażenia;
- składu bojowego, organizacji, dyslokacji, uzbrojenia i gotowości bojowej sił zbrojnych prawdopodobnego przeciwnika;
- systemu obrony przeciwlotniczej i przeciwrakiетowej;
- operacyjnego przygotowania teatru działań wojennych;
- możliwości mobilizacyjnych i narastania sił;
- planów operacyjnego rozwinięcia sił zbrojnych;
- zasad i możliwości działania związków i oddziałów sił zbrojnych przeciwnika;
- zasad dowodzenia siłami zbrojnymi a szczególnie systemu łączności radiowej i radiolinijowej;
- rozmieszczenia i mocy produkcyjnej przemysłu zbrojeniowego oraz zakładów produkcyjnych pracujących na jego korzyść

Trzecie zasadnicze zadanie rozpoznania strategiczno-operacyjnego polega na analitycznym opracowywaniu zdobytych danych oraz terminowym przekazywaniu tych informacji kierownictwu Ministerstwa Obrony Narodowej oraz właściwym organom dowodzenia siłami zbrojnymi.

2. ROZPOZNANIE PRZYKOTOWAŃ NIEPRZYJACIELA DO NAPADU

Nasz potencjalny przeciwnik przywiązuje dużą wagę do wykonania uderzenia na nasze państwa z zaskoczenia. Może on rozpocząć wojnę bez wypowiedzenia i jawnych przygotowań - od wykonania uderzeń jądrowych. Nie mniej jednak w okresie po-

przedzającym wybuch wojny przeciwnik będzie czynił szereg skrytych przedsięwzięć zmierzających do przygotowania się do rozpoczęcia i prowadzenia wojny. Wykrycie tych przygotowań lub symptomów przygotowań nieprzyjaciela do napadu - jak już wiadomo, jest najważniejszym zadaniem rozpoznania.

Aby wykryć te symptomy konieczna jest ich znajomość.

Symptomy przygotowań nieprzyjaciela do napadu można podzielić na:

- symptomy ogólnych przygotowań nieprzyjaciela do napadu;
- symptomy bezpośrednich przygotowań nieprzyjaciela do napadu.

a/ Symptomy ogólnych przygotowań nieprzyjaciela do napadu mogą być następujące:

W dziedzinie politycznej:

- zaostrzenie sytuacji międzynarodowej i powstawanie stanów kryzysowych z jednoczesnym demonstracyjnym /a w rzeczywistości pozornym/ zanieższeniem napięcia symulowanym przez główne państwa NATO;
- rozwiązanie i zakazanie działalności organizacji opozycyjnych i postępowych włącznie z aresztowaniem ich działaczy;
- izolacja i ograniczenie działalności placówek i organów dyplomatycznych;
- likwidacja agentury przeciwnika i zaostrzona sytuacja kontrwywiadowcza;
- tworzenie nowych narodowych i koalicyjnych organów o ograniczonym składzie osobowym rekturujących się z czołowych działaczy polityczno-wojskowych;

- zwiększona częstotliwość posiedzeń kierownictwa rządów i sił zbrojnych państw NATO;

- przejście organów administracji cywilnej na wojenny reżim zarządzania;

w dziedzinie ekonomicznej:

- częściowe lub pełne uruchomienie nieczynnych zakładów przemysłowych produkujących broń, amunicję i sprzęt bojowy;

- zwiększenie intensywności produkcji czynnych zakładów przemysłowych;

- przestawienie produkcji przemysłowej dla potrzeb wojennych;

- wprowadzenie kontroli wojskowej nad cywilnymi środkami transportu lądowego, powietrznego i morskiego;

- ewakuacja /rozśrodkowanie/ ludności z zagrożonych ośrodków przemysłowych i administracyjnych;

- wyprowadzenie statków z portów państw socjalistycznych.

w dziedzinie militarnej:

- przeprowadzenie skrytej, częściowej mobilizacji i uzupełnianie sztabów jednostek do stanów według potrzeb okresu wojny;

- odwoływanie z urlopów;

- zdjęcie z konserwacji sprzętu bojowego;

- postawienie w stan gotowości bojowej baz raketowych i lotniczych oraz zwiększenie liczby lotnictwa na zasadniczych kierunkach strategicznych;

- skoncentrowanie samolotów tankowania powietrznego na trasach lotu lotnictwa strategicznego;

- postawienie w stan gotowości bojowej sił morskich;

- wyprowadzenie w morze lotniskowców i atomowych okrę-

tów podwodnych;

- przygotowanie do desantu jednostek piechoty morskiej i powietrzno-desantowych;

- dostarczenie zapasów amunicji jądrowej do miejsc rozmieszczenia środków jej przenoszenia;

- uzbrojenie bomb i pocisków raketowych głowicami bojowymi;

- postawienie w stan gotowości bojowej sił i środków obrony powietrznej;

- zmiana reżimu pracy systemów radiolokacyjnych i radionawigacyjnych;

- utrzymywanie w powietrzu zwiększonej liczby samolotów;

- zwiększone natężenie rozpoznania powietrzno-kosmicznego w tym intensyfikacja prowadzenia bezpośredniego rozpoznania lotniczego;

- zmiana reżimu pracy kadry dowódczej;

- wprowadzenie ograniczeń w wykorzystywaniu dotychczasowych sieci łączności radiowych i radioliniowych oraz rozwijanie nowych sieci radiowych dla potrzeb wyższych organów dowodzenia, kierowania strategicznymi środkami napadu i rodzajami sił zbrojnych;

- wprowadzenie nowych danych radiowych, kodów i szyfrów oraz przekazywanie specjalnego rodzaju telegramów i radiogramów;

- sprawdzenie w nieplanowych terminach strategicznych planów użycia sił zbrojnych, a przede wszystkim jądrowych środków strategicznych;

- podporządkowanie dowództwu wojsk regularnych określonej ilości oddziałów i związków ze składu rezerwy;

- przeniesienie wyższych wojskowych i państwowych organów kierowniczych do podziemnych stanowisk;

- stosowanie surowych środków w zakresie ochrony tajemnicy wojskowej i państwowej;
- zarządzanie stanu "podwyższonej gotowości bojowej";
- w celu odwrócenia uwagi od istotnych przygotowań do napadu przeciwnik może prowadzić działalność dezinformacyjną oraz różnorodne formy dywersji i prowokacji na innych kierunkach strategicznych.

b/ Symptomy bezpośrednich przygotowań do napadu

Symptomy bezpośrednich przygotowań do napadu będą mieć miejsce przede wszystkim w siłach zbrojnych. Do tych symptomów między innymi można zaliczyć:

- w siłach powietrznych
 - masowe wydawanie amunicji jądrowej z magazynów, dowóz jej na lotniska i do punktów zaopatrywania /elaboracji/ oraz w rejony wyrzutni raketowych; wydawanie tej amunicji nastąpi prawdopodobnie na jedną dobę przed wykonaniem uderzenia;
 - podwieszanie ładunków do samolotów - na 3 godziny przed wylotem lotnictwa; masowe poderwanie lotnictwa w powietrze - na 20-30 minut przed rozpoczęciem ataku lub przekroczeniem przez samoloty granicy państwowej; cechą charakterystyczną tego okresu czasu będzie cisza radiowa lub bardzo ograniczona wymiana radiowa - przekazywanie krótkich sygnałów;
 - poderwanie w powietrze i sprawdzenie pracy powietrznych stanowisk dowodzenia 2 i 4 PTSP oraz 17 AL; czynności te mogą być dokonane w czasie od 1 doby do kilku godzin przed rozpoczęciem ataku jądrowego;
 - w okresie bezpośrednich przygotowań należy się liczyć z możliwością przetrzutu sił powietrznych z terytoriów zamorskich do Europy;

- rozwinięcie w pobliżu granicy NRF z NRD punktów naprowadzania lotnictwa na cele naziemne; punkty naprowadzania są obecnie rozwinięte na rubieży oddalonej o 70-100 km od granicy państwowej /zasięg systemu naprowadzania 250-300 km/; punkty rozwinięte w okresie pokojowym muszą zatem zmienić miejsce rozmieszczenia na 1-2 doby przed napadem.

W siłach lądowych

- postawienie w stan pełnej gotowości bojowej sił lądowych, a w związku z tym: zdjęcie uzbrojenia i sprzętu bojowego z konserwacji, załadowanie amunicji do wozów bojowych, załadowanie zapasów na środki transportowe, rozwinięcie polowych stanowisk dowodzenia, wyprowadzenie wojsk do rejonów zgromadzenia /rejonów wyjściowych/, przekazanie zadań, podjęcie decyzji i doprowadzenie jej do wykonawców;

- wydawanie amunicji jądrowej dla sił lądowych oraz rozwijanie przez te siły polowych punktów przygotowania i przechowywania tej amunicji.

W wojskach raketowych

- przegrupowanie jednostek rakiet operacyjnych i przeciwlotniczych na stanowiska zapasowe /przewidziane na okres wojny/ - na 1-2 doby przed wykonaniem uderzenia;

- uzbrojenie rakiet w głowice bojowe;

- osiągnięcie pełnej gotowości bojowej w nowych rejonach dyslokacji;

- zmiana reżimu pracy posterunków rozpoznania radiotechnicznego; wprowadzenie całodobowych dyżurów na rozwiniętych posterunkach; rozwijanie nowych posterunków radiotechnicznych; włączenie do pracy bojowej całego systemu PRT.

W siłach morskich

- wyjście lotniskowców na rubież startu lotnictwa pokładowego - na przejście lotniskowców z USA w rejon Morza Norweskiego lub Zatoki Biskajskiej potrzeba 7-9 dni; poderwanie lotnictwa pokładowego może nastąpić na 1 godzinę przed uderzeniem;

- wyprowadzenie atomowych okrętów podwodnych w rejony działań /manewrowania/ bojowych; sprawdzenie systemów radio-nawigacyjnych na 2 doby przed uderzeniem; sprawdzenie łączności radiowej między okrętami a sztabem floty - na 1 dobę przed uderzeniem;

- rozwinięcie w rejonach Morza Barentsa, Norweskiego, Północnego oraz na Atlantyku sił USA i Wielkiej Brytanii przeznaczonych do zwalczania okrętów podwodnych - na wykonanie tych czynności potrzeba 3-9 dni;

- wyprowadzenie w morze /rozśrodkowanie/ okrętów sił morskich - aktualnie 50 % sił morskich USA i Wielkiej Brytanii znajduje się w bazach morskich;

W wojskach łączności i radiotechnicznych

- zmiana charakteru pracy środków łączności i radiotechnicznych przeciwnika, w tym: praca w sieciach radiowych i sprawdzenie łączności w nie planowych okresach; zmiana reżimów pracy środków łączności radiowej, środków radiolokacyjnych i radionawigacyjnych; zwiększenie ilości szyfrowych depesz radiowych, zmiana szyfrów, sygnałów rozpoznawczych i częstotliwości; włączenie do systemu łączności nowych ogniw dotychczas nie pracujących /szczególnie przeznaczonych do zabezpieczenia działań atomowych okrętów podwodnych i lotnictwa strategicznego działającego na małych wysokościach/;

Najbardziej charakterystycznymi symptomami bezpośrednich przygotowań do wykonania uderzenia jądrowego mogą być:

- intensywna wymiana radiowa pomiędzy załogami samolotów bombowych i samolotów tankowania powietrznego w rejonach tankowania powietrznego;
- zmiana dotychczasowych tras patrolowania przez samoloty lotnictwa strategicznego z bombami jądrowymi na pokładach i kontynuowanie lotu w kierunku krajów obozu socjalistycznego;
- zwiększenie częstotliwości przekazywania komunikatów meteorologicznych dla potrzeb oddziałów raketowych;
- wydawanie i dowożenie amunicji jądrowej do środków jej przenoszenia;
- wylot bombowców strategicznych z baz;
- rozpoczęcie pracy przez nowe, dawniej nie spotykane środki dowodzenia oraz aktywna działalność środków zakłócających łączność radiową;
- nagły wzrost aktywności lotnictwa rozpoznawczego;
- wyjście oddziałów ubezpieczeń w rejony położone w pobliżu granicy państwowej;
- rozpoczęcie nieprzerwanej pracy systemu naprowadzania lotnictwa na cele naziemne oraz aktywna praca środków radiolokacyjnych w systemie OPL oraz pokładowych systemów radionawigacyjnych;
- masowe poderwanie lotnictwa taktycznego oraz jego lot na małych wysokościach w kierunku granic państwowych krajów obozu socjalistycznego;
- przekazywanie sygnałów zezwalających na użycie broni jądrowej.

3. SILY I ŚRODKI ORAZ ZASADY PROWADZENIA ROZPOZNANIA W OKRESIE POKOJU

W zależności od wykonywanych zadań, zaangażowanych sił i środków rozpoznania oraz sposobów zdobywania danych, rozpoznanie na szczeblu strategiczno-operacyjnym w okresie pokoju dzieli się na następujące rodzaje:

- rozpoznanie kosmiczne;
- wywiad agenturalny;
- działalność wywiadowcza z pozycji legalnej;
- rozpoznanie radioelektroniczne, lotnicze i morskie;

a/ Rozpoznanie kosmiczne

Ze względu na swe zalety rozpoznanie kosmiczne stawiane jest na pierwszym miejscu wśród innych rodzajów rozpoznania. Aparatura rozpoznania kosmicznego umożliwia zdobywanie danych o przeciwniku w sposób ciągły, bezpośredni i szybki. Satelity rozpoznawcze są wyposażone w urządzenia radioelektroniczne oraz w aparaturę fotograficzną o wysokiej zdolności rozdzielczej co umożliwia wykrycie oraz identyfikację z dużą dokładnością różnych celów przeciwnika. Fotografowanie w podzerwieni pozwala na "obserwację" celów w różnych warunkach atmosferycznych a nawet w warunkach maskowania.

Rozpoznanie kosmiczne może określić rodzaj, charakter oraz dokładne położenie różnych celów przeciwnika, między innymi:

- stanowiska startowe raket;
- bazy lotnicze i morskie;
- stacje radiolokacyjne, węzły łączności i środki kierowania;
- stanowiska dowodzenia;

- samoloty, okręty itp.

b/ Wywiad agenturalny

Wywiad agenturalny jest ważnym rodzajem rozpoznania zarówno w okresie pokoju, jak i w czasie wojny. Działalność tego rodzaju rozpoznania polega na zdobywaniu danych wywiadowczych przez agentów działających na terytorium kraju prawdopodobnego przeciwnika i uplaśowanych w różnych obiektach wojskowych, instytucjach administracyjnych i politycznych, ważnych zakładach przemysłowych i ośrodkach naukowo-badawczych.

Wywiad agenturalny ma możliwość zbierania wszelkich danych dot. przeciwnika, interesujących kierownictwo sił zbrojnych, w tym między innymi:

- systemu i planów mobilizacyjnych;
- planów użycia broni masowego rażenia;
- koncepcji prowadzenia wojny i zasad wykorzystania rodzajów sił zbrojnych;
- symptomów przygotowań i czasu wykonania napadu na kraje socjalistyczne;
- wprowadzania do uzbrojenia nowych środków walki;
- stanu gotowości, organizacji, uzbrojenia i zasad działania związków i oddziałów;
- wielkości zapasów materiałowych w tym broni masowego rażenia;
- planów operacyjnego rozwinięcia wojsk;
- przedsięwzięć dot. operacyjnego przygotowania terenu.

Wywiad agenturalny jest najbardziej skomplikowanym rodzajem rozpoznania. Wymaga on wielkich umiejętności, dużych nakładów i napięcia umysłowego, z tego względu działalnością wywiadu kieruje Sztab Generalny - najwyższy organ sił zbrojnych.

c/ Działalność wywiadowcza z pozycji legalnej

Państwa kapitalistyczne - potencjalni przeciwnicy obozu socjalistycznego wykorzystują do celów wywiadowczych swoje różne oficjalne przedstawicielstwa w krajach socjalistycznych, jak:

- placówki dyplomatyczne w tym attachaty wojskowe;
- placówki konsularne;
- przedstawicielstwa towarzystw transportowych;
- przedstawicielstwa handlowe;
- korespondentów agencji prasowych, radiowych i telewizyjnych;
- agentów handlowych;
- turystów indywidualnych i zbiorczych;
- oficjalne delegacje i inne.

W celu zwiększenia czujności przed penetracją wywiadowczą z pozycji legalnej, zostaną umówione zasadnicze metody tej działalności stosowane przez państwa kapitalistyczne.

Tak zwany legalny aparat wywiadowczy tworzą oficerowie wywiadu pracujący oficjalnie w attachatach wojskowych oraz oficerowie wywiadu pracujący pod przykryciem. Ponadto wykorzystywane są do tej działalności osoby cywilne zwerbowane przez wywiad i zatrudnione w wyżej wymienionych instytucjach.

Do głównych metod tej działalności należy zaliczyć:

- osobista obserwacja i penetracja obiektów wojskowych, zakładów przemysłu zbrojeniowego, obiektów komunikacji, terenu na planowanych kierunkach działań bojowych, ćwiczących wojsk itp.
- osobiste uczestnictwo w ćwiczeniach, manewrach, defiladach itp.

- oficjalne wizyty w jednostkach wojskowych, urzędach, i instytucjach;

- kontakty z obywatelami kraju urzędowania;

- podróże "turystyczne" po kraju urzędowania;

- wykorzystywanie legalnych źródeł informacji, do których należą: gazety, czasopisma, ustawy rządowe, instrukcje, podręczniki, atlasy, filmy, kroniki filmowe i telewizyjne itp.

Należy nadmienić, że istniejąca korelacja działalności wywiadu agenturalnego i działalności wywiadowczej prowadzonej z pozycji legalnej stwarza warunki zebrania możliwie pełnych danych o potencjalnym przeciwniku.

d/ Rozpoznanie radioelektroniczne

Rozpoznanie radioelektroniczne jest jednym z ważniejszych rodzajów rozpoznania strategiczno-operacyjnego tak w czasie pokoju, jak i wojny. Rozpoznanie radioelektroniczne obejmuje:

- nasłuch radiowy i radioliniowy;

- namierzanie pracujących środków radiowych;

- rozpoznanie systemów radiolokacyjnych;

- rozpoznanie systemów radionawigacyjnych.

Źródłem tego rodzaju rozpoznania są więc środki łączności radiowej, radiolinfowej, stacje i systemy radiolokacyjne i radionawigacyjne stosowane na wszystkich szczeblach dowodzenia wojskami oraz w różnych dziedzinach administracyjnej, ekonomicznej i politycznej działalności rozpoznawanych państw.

Objektami rozpoznania radioelektronicznego są sztaby /stanowiska dowodzenia/, węzły łączności radiowej, bazy, poligony doświadczalne, lotniska, samoloty w powietrzu, stanowiska

startowe rakiet i ogniowe artylerii, środki obrony przeciwlotniczej i przeciwrakietowej, radiostacje rozgłośni cywilnych, środki łączności zabezpieczającej cywilną komunikację lotniczą, morską i lądową i inne.

Zasada rozpoznania radioelektronicznego polega na:

- przechwyceniu emisji radiowych i ustaleniu miejsca rozmieszczenia radiostacji i stacji radiolokacyjnych;
- ustaleniu charakterystycznych cech pracy poszczególnych środków radioelektronicznych pozwalających określić ich przynależność i przeznaczenie oraz rozpoznanie działalności i zamiaru nieprzyjaciela.

Wiadomo bowiem, że poszczególne typy radiostacji i stacji radiolokacyjnych mają odrębne cechy, które pozwalają odróżnić jedną od drugiej. Ponadto organizacja i zasady użycia systemów łączności radiowej, systemów radiolokacyjnych i radionawigacyjnych w różnych warunkach działań bojowych wojsk mają różne indywidualne cechy rozpoznawcze.

Pracującym środkiem radioelektronicznym towarzyszą następujące właściwości:

- pracująca radiostacja czy stacja radiolokacyjna wskazuje na istnienie i działalność organu dowodzenia /sztabu/ lub organu kierowania ogniem artylerii, rakiet, naprowadzaniem lotnictwa itp;
- treść wymiany radiowej demaskuje rodzaj działalności służbowej;
- zasady pracy i parametry techniczne środka radioelektronicznego umożliwiają określenie szczebla dowodzenia;
- pojawienie się nowych środków radioelektronicznych może świadczyć o rozwijaniu nowych stanowisk dowodzenia i punktów kierowania bronią oraz o przegrupowaniu wojsk;

- utrzymywanie łączności między radiostacjami wskazują na powiązania obsługiwanego sztabu z innymi sztabami;

- ilość radiostacji w sieci radiowej w połączeniu z innymi cechami rozpoznawczymi pozwala określić przynależność sieci radiowej do związku, oddziału, lub organu dowodzenia;

- zmiana ilości sieci radiowych i systemów radiolokacyjnych w określonym rejonie jest równoznaczna ze zmianą liczby wojsk w tym rejonie;

- zmiana aktywności pracy środków radiotechnicznych nieprzyjaciela wynika ze zmiany aktywności bojowej wojsk.

Rozpoznanie radioelektroniczne prowadzone w okresie pokoju umożliwia zebranie danych o sytuacji radioelektronicznej, określenie sposobów wykorzystywania łączności radiowej, miejsc rozmieszczenia stacjonarnych węzłów łączności oraz stacji radiolokacyjnych i systemów radionawigacyjnych. Dane te w okresie zagrożenia w znacznym stopniu ułatwiają śledzenie ruchu i zmian w dyslokacji sztabów i wojsk nieprzyjaciela, co jest nieodzownym warunkiem uniknięcia zaskoczenia.

Dane uzyskane z rozpoznania radioelektronicznego w okresie zagrożenia powinny umożliwić:

- wykrycie zmian w dyslokacji sztabów i jednostek na północnym i środkowoeuropejskim TDW, a szczególnie na przewidywanym kierunku działań frontu;

- ustalenie aktualnego położenia, stanu ugrupowania wojsk nieprzyjaciela przed frontem i na skrzydłach na całą głębokość operacji;

- ustalenie rozmieszczenia stanowisk dowodzenia dywizji, korpusów i armii polowej;

- wykrycie środków radiowych i radiolokacyjnych wykorzystywanych do kierowania ogniem artylerii i wyrzutni pocisków rakietowych;

- wykrycie i ustalenie bazowania lotnictwa i okrętów sił morskich;

- wykrycie elementów systemu OPL.

Aby rozpoznanie radioelektroniczne mogło zrealizować to zadanie jego siły i środki muszą być już w okresie pokoju odpowiednio rozmieszczone. Jednocześnie ich dyslokacja musi umożliwić realizację zadań w okresie zagrożenia i początkowym okresie wojny bez potrzeby zmiany miejsca rozmieszczenia większości sił wydzielonych do tego rodzaju zadań.

Na efektywność rozpoznania radioelektronicznego wpływa ponadto prowadzenie do według jednolitego planu a szczególnie scentralizowane opracowanie danych z tego rodzaju rozpoznania, które należy dokonywać w powiązaniu z uzyskanymi informacjami z innych źródeł rozpoznania. W tym wypadku należy przestrzegać w całej rozciągłości jeden z podstawowych wymogów rozpoznania - wiarygodność, który jak wiadomo polega na potwierdzeniu zdobytych danych przez jedno źródło rozpoznania danymi z pozostałych źródeł rozpoznania.

e/ Rozpoznanie powietrzne

Do prowadzenia rozpoznania powietrznego wykorzystywane są samoloty wyposażone w urządzenia rozpoznania radioelektronicznego oraz aparaturę fotograficzną.

Rozpoznanie powietrzne w okresie pokoju posiada raczej ograniczone możliwości zdobywania danych o prawdopodobnym przeciwniku. Ograniczenia te wynikają z konieczności prowadzenia tego rozpoznania z nad własnego terytorium lub z nad wód neutralnych - bez naruszania przestrzeni powietrznej przeciwnika.

Rozpoznanie radioelektroniczne samoloty rozpoznawcze prowadzą według jednolitego planu rozpoznania radioelektronicznego

oraz na ogólnych zasadach tego rodzaju rozpoznania.

Rozpoznanie fotograficzno-wzrokowe w okresie pokoju polega na śledzeniu przedsięwzięć przeciwnika w rejonach przygranicznych oraz w rejonach przybrzeżnych. W tym celu dokonywane są loty rozpoznawcze nad własnym terytorium wzdłuż granic państwowych oraz nad wodami neutralnymi wzdłuż wybrzeży morskich.

Poprzez rozpoznanie fotograficzno-wzrokowe można ustalić:

- wprowadzenie wojsk operacyjnych do rejonów przygranicznych;
- rozwijanie wojsk w rejonach przygranicznych;
- rozwinięcie oddziałów ubezpieczeń;
- inżynierską rozbudowę rejonów przygranicznych i nadmorskich;
- ześrodkowanie sił i środków floty wojennej przeciwnika w bazach morskich oraz rejonach działań bojowych;
- przygotowanie przeciwnika do wysadzania desantów morskich;
- charakter, przeznaczenie oraz rozbudowa baz i portów morskich oraz umocnień nabrzeżnych;
- system obrony baz morskich oraz rejonów dogodnych do desantowania wojsk własnych.

f/ Rozpoznanie morskie

Rozpoznanie morskie prowadzą specjalne okręty rozpoznania radioelektronicznego oraz wydzielone okręty podwodne i nawodne. Rozpoznanie to prowadzone jest poprzez patrolowanie najbardziej newralgicznych akwenów wodnych a szczególnie rejonów patrolowania bojowego atomowych okrętów podwodnych prawdopodobnego przeciwnika, rejonów ćwiczeń sił morskich oraz szlaków morskich. Rozpoznanie morskie prowadzone jest w ścisłym współdziałaniu

z rozpoznaniem powietrznym oraz rozpoznaniem radioelektronicznym prowadzonym przez środki naziemne.

Okręty rozpoznania radioelektronicznego prowadzą rozpoznanie według jednolitego planu tego rodzaju rozpoznania oraz na ogólnych jego zasadach.

Okręty podwodne i nawodne stanowią podstawowy środek poszukiwania i rozpoznawania raketowych atomowych okrętów podwodnych z pociskami "Polaris" oraz innych ważnych obiektów morskich.

Rozpoznanie morskie ma możliwość ustalić:

- liczbę i bazowanie raketowych atomowych okrętów podwodnych z pociskami "Polaris";
- gotowość bojową i działalność sił morskich przeciwnika;
- rejony zesrodkowań, patrolowania, bojowego i ćwiczeń sił morskich;
- przygotowanie do wysadzenia desantów morskich przeciwnika;
- charakter, przeznaczenie i rozbudowę portów, baz morskich oraz umocnień nabrzeżnych;
- system rozpoznania morskiego przeciwnika;
- system obrony baz morskich i innych obiektów nabrzeżnych przeciwnika.

II. ZASADY PROWADZENIA ROZPOZNANIA W OPERACJI ZACZEPNEJ NA SZCZEBLU STRATEGICZNO-OPERACYJNYM

Głębokość zadań, tempo natarcia, zastosowanie na wspólnym polu walki nowych, bardzo skutecznych środków rażenia wywarły wpływ na znaczenie rozpoznania, które w czasie o wiele krótszym dostarczyć musi wiarygodnych i w miarę pełnych, a przy tym bardziej różnorodnych informacji niezbędnych do podejmowania prawidłowych decyzji i szczegółowego planowania użycia wojsk własnych. Rozpoznanie musi zatem wyprzedzać działania bojowe wojsk. Prowadzić je należy ciągle i aktywnie z pełnym wykorzystaniem wszelkich sił i ich możliwości, na całą głębokość planowa-

nych operacji. Jednocześnie współczesne działania narzucają konieczność znacznego skrócenia czasu przeznaczanego na organizację rozpoznania, zdobywanie wiadomości, ich opracowywanie i przekazywanie zainteresowanym sztabom i dowódcom.

Wywiązywanie się z tych coraz większych wymogów i różnorodnych zadań zapewnia zintegrowany system rozpoznania, który obejmuje wszystkie pododdziały /oddziały/ i komórki rozpoznawcze występujące organizacyjnie w strukturze wojsk i sztabów. Najważniejszą sprawą w rozpoznaniu jest umiejętność połączenia wysiłków wszystkich organów rozpoznawczych niezależnie od przynależności etatowej w celu osiągnięcia wspólnego celu. Ta działalnością winny praktycznie kierować i koordynować ogólnowojskowe komórki rozpoznawcze.

Należy przy tym pamiętać, że rozpoznanie musi być organizowane przez dowódcę, że wiadomości o przeciwniku zdobywa się własnymi siłami i środkami rozpoznania a nie oczekuje się na ich uzyskanie ze sztabu wyższego.

Ponadto bardzo istotne znaczenie dla organizacji i prowadzenia rozpoznania ma znajomość przez dowódców i sztaby potrzeb rozpoznania, posiadanych sił i środków oraz ich możliwości jak również znajomość przeciwnika oraz umiejętność wyciągania wniosków z jego oceny.

Na podstawie teoretycznych rozważań wiadomo, że potrzeby rozpoznania przekraczają jego możliwości, np. w pasie działania frontu na głębokość operacji zaczepnej znajduje się około 5000 obiektów wymagających rozpoznania. W tej sytuacji, ażeby sprostać stawianym zadaniom ... "wymagana jest od oficerów rozpoznania - jak powiedział Minister Obrony Narodowej w czasie omawiania ćwiczenia "Lato-70" - wielka erudycja i drobiazgowość wiedza o przeciwniku"... Doskonała znajomość szczególnie organi-

zacji, uzbrojenia i zasad działania przeciwnika pozwoli nawet na podstawie fragmentarycznych danych z rozpoznania wyciągnąć właściwe wnioski sprzyjające przyjęciu przez dowódcę optymalnej decyzji.

1. POTRZEBY ROZPOZNANIA W OPERACJI ZACZEPNEJ

FRONTU /ARMII/

Należyte przygotowanie i pomyślne przeprowadzenie operacji zaczepnej frontu /armii/ w dużym stopniu uzależnione jest od stopnia znajomości przeciwnika. Ocena przeciwnika, szczególnie w początkowym okresie wojny winna być dokonana w oparciu o dane z rozpoznania uzyskane w okresie pokoju oraz dane z rozpoznania prowadzonego w czasie bezpośredniego przygotowywania operacji.

Uwzględniając dotychczas posiadane dane o przeciwniku, rozpoznanie w okresie przygotowywania operacji winno ponadto ustalić:

- skład bojowy przeciwnika; ilość i rodzaj związków i oddziałów, ich przynależność organizacyjną i państwową na kierunku planowanej operacji;
- ugrupowanie sił i środków przeciwnika;
- rozmieszczenie i charakter odwodów;
- strukturę obrony;
- rozmieszczenie środków masowego rażenia oraz wielkości zapasów ładunków jądrowych, broni chemicznej i biologicznej, ich rozmieszczenie, zasady magazynowania /przechowywania/ i dowozu;
- zdolność bojową związków i oddziałów oraz ich stopień wyszkolenia;
- gotowość bojową;

- nasycenie sił i środków na całą głębokość operacji;
- silne i słabe strony w ugrupowaniu przeciwnika;
- warunki i możliwości wykonania przeciwdzierzeń;
- możliwości narastania sił na kierunku działania Frontu /Armii/;
- struktura dowodzenia i warunki paraliżowania tej struktury;
- możliwości bojowe przeciwnika;
- warunki terenowe w tym szczególnie operacyjne przygotowanie terenu;
- możliwości i warunki prowadzenia obrony na kolejnych rubieżach;
- zabezpieczenie i przygotowanie wojsk przeciwnika do obrony przed bronią masowego rażenia;
- organizację zabezpieczenia działań bojowych;
- stan moralno-polityczny wojsk przeciwnika.

Suma informacji o przeciwniku zdobytych w czasie pokoju oraz w okresie przygotowywania operacji winna stanowić podstawę do analitycznej jego oceny. W wyniku tej oceny rozpoznanie winno określić możliwości przeciwnika w zakresie:

- możliwego charakteru działań bojowych;
- warunków i czasu użycia broni masowego rażenia;
- możliwości i kierunków wprowadzenia do walki świeżych sił i nowych środków walki;
- kierunku głównego wysiłku obrony;
- kolejnych rubieży obrony;
- możliwości manewru sił i środków;
- wpływu terenu na prowadzenie działań bojowych przez przeciwnika i wojska własne;

- określenia optymalnych celów do uderzeń własną bronią masowego rażenia /pociskami raketowymi i lotnictwem/.

W toku prowadzenia operacji zaczepnej rozpoznanie ma zadanie ciągłego śledzenia działalności bojowej wojsk przeciwnika.

Realizując to zadanie rozpoznanie powinno ustalić:

- miejsca rozmieszczenia środków przenoszenia broni masowego rażenia oraz składów i punktów zaopatrywania tej broni;
- rozmieszczenie i skład drugich rzutów i odwodów oraz czas i kierunki wprowadzenia ich do walki;
- charakter i stopień przygotowania kolejnych rubieży obronnych;
- wprowadzenie do walki nowych sił i środków;
- manewr siłami i środkami;
- charakter przeszkód i zapór /o znaczeniu operacyjnym/;
- luki i słabe strony w ugrupowaniu i strukturze obrony;
- rozmieszczenie /w wyniku przegrupowań/ ważnych elementów ugrupowania bojowego;
- skutki użycia własnej broni masowego rażenia oraz lotnictwa w głębi operacyjnej;
- system obrony przeciwlotniczej i przeciwraketowej;
- wysokości strat w sile żywej i uzbrojeniu;
- możliwości przerzutu związków i oddziałów na kierunku działania frontu /armii/;

2. SILY I ŚRODKI ROZPOZNANIA

a/ Na szczeblu Frontu.

Bezpośrednim organizatorem i koordynatorem rozpoznania na szczeblu frontu jest zarząd rozpoznawczy sztabu frontu, które-

mu pod względem specjalistycznym podlegają oddziały /wydziały/ rozpoznawcze sztabów armii, dowództw i szefostw rodzajów wojsk i armii lotniczej oraz bezpośrednio - jednostki rozpoznawcze szczebla frontowego.

Zarząd rozpoznawczy sztabu frontu

W skład zarządu rozpoznawczego wchodzi:

- oddział planowania;
- oddział informacyjny;
- oddział rozpoznania radioelektronicznego;
- oddział działań specjalnych;
- oddział agenturalnego wywiadu operacyjnego;
- wydział tłumaczy;
- sekcja łączności;
- sekcja kodowo-szyfrowa;
- komórki usługowo-pomocnicze.

W celu zapewnienia większej operatywności w kierowaniu rozpoznaniem oraz przetwarzaniu i upowszechnianiu informacji rozpoznawczych, w zarządzie na czas działań tworzy się z etatowych komórek organizacyjnych a ponadto z części oficerów podległych jednostek następujące zespoły funkcyjne:

- zespół planowania i kierowania rozpoznaniem utworzony z oddziału planowania i oficerów kierunkowych z pozostałych oddziałów zarządu jest organem wykonawczym szefa zarządu w zakresie planowania i koordynacji wysiłku wszystkich rodzajów i organów rozpoznania podległych bezpośrednio oraz współdziałających.

- zespół informacyjny, którego trzon stanowi oddział informacyjny, stanowi organ wykonawczy szefa zarządu; zbiera i opracowuje wszystkie informacje uzyskiwane od podległych

organów rozpoznawczych, sztabów przełożonych i podległych oraz współdziałających i sąsiednich związków operacyjnych;

- wydzielona grupa dowodzenia działaniami specjalnymi i agenturalnym wywiadem operacyjnym spełnia zadania związane z planowaniem, uzgadnianiem i kierowaniem podległymi organami; grupą kieruje jeden z zastępców szefa zarządu;

- zespół kierowania rozpoznaniem radioelektronicznym wykonuje zadania planowania i kierowania pracą frontowych pułków rozpoznania radiowego i systemów radiolokacyjnych;

- pomocniczy zespół dowodzenia rozpoznaniem tworzą oficerowie kierunkowi do armii ogólnowojskowych, armii lotniczej, marynarki wojennej i sąsiadów oraz ponadto wszystkie pomocnicze i usługowe komórki organizacyjne zarządu.

Zarządowi rozpoznawczemu sztabu frontu bezpośrednio podlegają:

- pułk rozpoznania radiowego;
- pułk rozpoznania systemów radiolokacyjnych;
- batalion szturmowy;
- agencja wywiadu operacyjnego.

Pułk rozpoznania radiowego składa się z:

- dowództwa i sztabu;
- grupy analityczno-informacyjnej;
- kompanii łączności;
- batalion^u rozpoznania radiowego KF i UKF bliskiego zasięgu;
- batalion^u rozpoznania radiowego dalekiego zasięgu;
- kompanii rozpoznania łączności radioliniowej;
- pododdziałów usługowych i zabezpieczenia.

Pułk rozwija:

- 136 stanowisk przechwyty radiowego;
- 18 posterunków namierzania radiostacji KF;
- 12 posterunków namierzania radiostacji UKF.

Pułk rozpoznania radiowego ma możliwość prowadzić ciągły nasłuch radiowy 136 sieci radiowych; lub - okresowy nasłuch radiowy 378 sieci radiowych lub kontrolować pracę 620 sieci radiowych. Środki te zabezpieczają przechwytywanie emisji radiowych w pasie 400-500 km na głębokość do 2000 km oraz namierzanie na głębokość do 1000 km.

Pułk rozpoznania systemów radiolokacyjnych składa się z:

- dowództwa i sztabu;
- grupy analityczno-informacyjnej;
- kompanii łączności;
- batalionu rozpoznania dalekiego zasięgu;
- batalionu rozpoznania bliskiego zasięgu;
- pododdziałów usługowych i zabezpieczenia.

Pułk rozwija:

- 16 stanowisk przechwyty radiowego;
- 6 posterunków namierzania radiostacji KF;
- 21 posterunków rozpoznania systemów radiolokacyjnych.

Pułk rozpoznania systemów radiolokacyjnych ma możliwość prowadzić ciągły nasłuch radiowy 22 sieci radiowych lub - okresowy nasłuch radiowy 60 sieci radiowych lub kontrolować pracę 136 sieci radiowych. Ponadto może prowadzić rozpoznanie 210 obiektów radiolokacyjnych.

Środki te zabezpieczają rozpoznanie systemów radiolokacyjnych na głębokość około 300 km oraz - systemów radionawigacyjnych na głębokość ponad 2000 km..

Batalion szturmowy składa się z :

- dowództwa;
- sztabu i zespołu dowodzenia;
- kompanii łączności;
- dwóch kompanii specjalnych;
- kompanii specjalnej pływających;
- pododdziału zabezpieczenia i obsługi.

Ze składu batalionu można wydzielić 36 grup specjalnych, w tej liczbie 27 grup specjalnych dziesięcio-osobowych i 9 grup specjalnych pływających siedmio-osobowych. Grupy specjalne mogą prowadzić rozpoznanie na głębokość do 1000 km.

Działania specjalne obejmują:

- zdobywanie informacji o nieprzyjacielu i terenie oraz ewentualnych skutkach ogniowego i psychologicznego oddziaływania wojsk własnych na nieprzyjaciela;
- destrukcyjne oddziaływanie na wojska oraz ekonomiczne i administracyjne zaplecze nieprzyjaciela poprzez dywersje i działania psychologiczno-terrorystyczne.

Działania specjalne koncentrują się na rozpoznaniu i niszczeniu :

- środków napadu jądrowego;
- stanowisk dowodzenia i węzłów łączności;
- obiektów i urządzeń systemu rozpoznania radioelektronicznego;
- lotnisk i lądowisk;
- urządzeń i obiektów obrony przeciwlotniczej i przeciw-rakietowej;
- zgrupowań wojsk nieprzyjaciela oraz dróg ich manewru;
- urządzeń i obiektów komunikacyjnych;
- terenowych przeszkód i umocnień, głównie zapór jądrowych;

- obiektów przemysłowych, składów materiałowych itp.

Agenturalny wywiad operacyjny jest jednym z rodzajów rozpoznania wojskowego organizowanego przez sztab frontu. Jest on przygotowywany do wykonywania zadań wywiadowczych na zapleczu nieprzyjaciela w okresie zagrożenia i prowadzenia działań wojennych. Głównym celem tego rodzaju rozpoznania jest uzyskiwanie różnych wiadomości o przeciwniku a w szczególności takich, których nie są w stanie dostarczyć inne organa rozpoznawcze. Będą to przede wszystkim informacje dotyczące aktualnego ugrupowania nieprzyjacielskich sił zbrojnych oraz zamiarów ich wykorzystania, głównych tendencji politycznych, sposobu rozwiązywania problemów ekonomicznych, stanu gospodarki narodowej i stopnia jej zaangażowania do celów wojennych jak również operacyjnego przygotowania terenu.

Agenturalny wywiad operacyjny przeznaczony jest do prowadzenia działań wywiadowczych w ramach zintegrowanego systemu rozpoznania zarządu rozpoznawczego sztabu frontu, na głębokość zadania operacji frontowej i w całym pasie działania frontu.

W okresie działań wojennych agenturalny wywiad operacyjny winien zapewnić dopływ aktualnych informacji o ugrupowaniu operacyjnym wojsk przeciwnika, rozmieszczeniu środków przenoszenia broni jądrowej, odwodów operacyjnych i strategicznych, pracy organów zaopatrzenia, urzutowania zapasów, stanu gospodarki oraz skutkach oddziaływania ogniowego wojsk własnych.

b/ Na szczeblu armii ogólnowojskowej

Na szczeblu armii ogólnowojskowej organizuje i koordynuje rozpoznanie oddział rozpoznawczy, któremu podlega bezpośrednio:

- batalion rozpoznania radioelektronicznego;
- kompania specjalna;

Batalion rozpoznania radioelektronicznego rozwija:

- 16 stanowisk przechwyty radiowego KF;
- 8 stanowisk przechwyty radiowego UKF;
- 2 stanowiska przechwyty emisji radiolinowych;
- 3 posterunki namierzania KF;
- 10 posterunków namierzania UKF;
- 9 posterunków rozpoznania systemów radiolokacyjnych.

Batalion ma możliwość:

- prowadzić ciągle nasłuch radiowy 34 sieci radiowych lub - okresowy nasłuch radiowy 92 sieci radiowych lub kontrolować 212 sieci radiowych;
- rozpoznawać 120 obiektów radiolokacyjnych.

Batalion może prowadzić rozpoznanie na głębokości 200-400 km w pasie 100 km.

Kompania specjalna ze swego składu organizuje:

15 grup specjalnych, w tej liczbie 3 grupy specjalne plutonów i może prowadzić rozpoznanie na głębokości do 500 km.

Ponadto w ramach zintegrowanego systemu rozpoznania na szczeblu armii ogólnowojskowej wykorzystywane są siły i środki rozpoznania artyleryjskiego, inżynierskiego i skażeń.

Rozpoznanie artyleryjskie na szczeblu armii ogólnowojskowej jest przystosowane do prowadzenia rozpoznania celów ^{zwalczanych} ruchomych, głównie ogniem artylerii lufowej oraz rakiet taktycznych. Rozpoznanie artyleryjskie mogą prowadzić:

- dywizjon rozpoznania artyleryjskiego, prowadzi rozpoznanie radioelektroniczne z wykorzystaniem stacji NRS-1 oraz rozpoznanie dźwiękowe;

- dywizjon artyleryjskiego rozpoznania pomiarowego ze składu ABA; prowadzi rozpoznanie dźwiękowe oraz radioelektroniczne z wykorzystaniem stacji SNAR-2.

Rozpoznanie inżynieryjne realizują:

- kompania rozpoznania inżynieryjnego ze składu ABS ap;
- pluton rozpoznania inżynieryjnego ze składu pułku pontonowego. Do zadań rozpoznania inżynieryjnego należy:

- rozpoznanie rejonów przepraw;
- rozpoznanie systemu zapór inżynieryjnych.
- rozpoznanie obiektów drogowych;
- rozpoznanie umocnień w systemie obrony nieprzyjacie-

la.

Rozpoznanie skażeń prowadzi kompania rozpoznania skażeń ze składu BWChem. oraz klucz śmigłowców rozpoznania skażeń.

Pododdziały rozpoznania skażeń realizują następujące zadania:

- wykrywanie skażeń i powiadamianie o nich;
- określanie mocy dawki oraz rodzaju środka trującego;
- rozpoznanie skażeń promieniotwórczych i chemicznych;
- prowadzenie kontroli stopnia napromieniowania ludzi oraz skażenia uzbrojenia i sprzętu.

c/ Na szczeblu armii lotniczej.

W zależności od zadań i skali działań bojowych lotnictwo rozpoznawcze armii lotniczej dzieli się na lotnictwo rozpoznania operacyjnego i taktycznego.

Lotnictwo rozpoznania operacyjnego jest zorganizowane w brygadę lotnictwa rozpoznawczo-bombowego. Brygada ma w swoim

składzie /poza eskadrą bombową/ trzy eskadry rozpoznawcze w tym:

- dwie eskadry /po 10 samolotów/ lotnictwa rozpoznania operacyjnego wyposażone w samoloty typu Il-28 i Il-28R;
- jedną eskadrą lotnictwa rozpoznania i przeciwdziałania radioelektronicznego wyposażoną w samoloty typu Il-28E i Il-14E.

Samolot Il-28R jest dwusilnikowym samolotem odrzutowym. Jego maksymalna prędkość wynosi około 900 km/h, zasięg działania przy locie na wysokości 1000 m wynosi 2700 km. Samolot ten wyposażony jest w lotnicze aparaty fotograficzne umożliwiające fotografowanie w dzień i w nocy.

Samolot Il-28E wyposażony jest w aparaturę rozpoznania i przeciwdziałania radioelektronicznego oraz dodatkowo w lotnicze aparaty fotograficzne do fotografowania dziennego i nocnego.

Lotnictwo rozpoznania operacyjnego stanowi główny środek rozpoznania powietrznego na szczeblu frontu i jest przeznaczone do prowadzenia rozpoznania wzrokowo-fotograficznego i radioelektronicznego w interesie wojsk frontu i armii lotniczej. Lotnictwo rozpoznania operacyjnego może realizować następujące zadania:

- prowadzić rozpoznanie w interesie uderzeń wykonywanych siłami wojsk raketowych frontu i armii lotniczej;
- określać miejsca położenia, rodzaj i typ oraz charakter działań środków napadu jądrowego, głównie wyrzutni pocisków raketowych o znaczeniu operacyjnym i samolotów nosicieli broni jądrowej;
- rozpoznawać lotniska oraz rodzaj i typ bazujących tam samolotów;

- wykrywać odwody w rejonach zesrodkowania oraz ustalać kierunek ich marszu;
- określać wyniki własnych uderzeń jądrowych;
- ustalać miejsca położenia środków OPL;
- rozpoznawać strukturę obrony przeciwnika w głębi operacyjnej;
- określać intensywność ruchu transportu;
- wykrywać bazy, składy, magazyny i inne obiekty zaopatrzenia;
- prowadzić rozpoznanie na korzyść desantów powietrznych i morskich;
- ustalać miejsca rozmieszczenia pracujących środków radioelektronicznych.

Lotnictwo rozpoznania taktycznego zorganizowane jest w pułki rozpoznania taktycznego, które wchodzi w skład dywizji lotnictwa szturmowo-rozpoznawczego.

W skład pułku lotnictwa rozpoznania taktycznego wchodzi:

- eskadra lotnictwa rozpoznania taktycznego wyposażona w 12 samolotów MIG-21R;
- eskadra lotnictwa rozpoznania taktycznego wyposażona w 12 samolotów SBLim - 2 Art.;
- eskadra lotnictwa rozpoznania artyleryjskiego wyposażona w 12 samolotów SBLim-1 Art.;
- kompania fotograficzna.

Samolot MiG-21R posiada maksymalną prędkość około 2200 km/h, zasięg działania przy locie na wysokości 1000 m wynosi około 1500 km.

Samolot MiG-21R może zabierać zasobnik typu "D" z aparaturą fotograficzną /7 aparatów fotograficznych - w tym jeden

szczelinowy// do fotografowania w dzień, lub zasobnik typu "R" do prowadzenia rozpoznania radioelektronicznego.

MIG-21R może wykonywać zdjęcia pionowe podwójnej trasy za pomocą lotniczego aparatu fotograficznego /LAF/ typu ASZCZAF-5M o dwóch obiektywach i dwóch filmach, każdy długości 28,5 m. Z aparatem szczelinowym współpracują również dwa boczne aparaty typu AFA-39. W sumie dają one możliwość fotografowania terenu w pasie o szerokości pięciokrotnej wysokości lotu. Z każdą grupą LAF może pracować dwa boczne aparaty AFA-39 wykonujące zdjęcia perspektywiczne w przód.

Samolot MIG-21R w wersji rozpoznania radioelektronicznego prowadzi rozpoznanie radioelektroniczne za pomocą aparatury SRS-6 i SRS-7.

Rozpoznanie wzrokowe z samolotu MIG-21R nie daje zbyt dużych efektów i jest najczęściej prowadzone w nocy.

Samolot SBLim-1 Art. posiada maksymalną prędkość 950 km/h i zasięg lotu około 1000 km. SBLim-2Art. - maksymalną prędkość lotu 1100 km/h i zasięg lotu około 1300 km. Samoloty te wyposażone są również w lotnicze aparaty fotograficzne umożliwiające fotografowanie tylko w dzień.

Lotnictwo rozpoznania taktycznego stanowi zasadniczy środek rozpoznania w strefie działań bojowych i przeznaczone jest głównie do prowadzenia rozpoznania na potrzeby armii ogólnowojskowej. Do zasadniczych zadań tego lotnictwa należy:

- prowadzenie rozpoznania w interesie uderzeń wykonywanych siłami wojsk raketowych armii i lotnictwa wsparcia oraz określanie skutków tych uderzeń;

- wykrywanie i określanie miejsc rozmieszczenia stanowisk startowych i stanowisk ogniowych środków przenoszenia broni jądrowej oraz składów amunicji jądrowej;

- rozpoznanie lotnisk i znajdujących się tam samolotów;
- rozpoznanie rejonów ześrodkowań oraz kierunków przegrupowań wojsk;
- rozpoznanie struktury obrony przeciwnika;
- wykrywanie miejsc rozmieszczenia środków OPL;
- śledzenie ruchu transportu;
- ustalanie miejsc rozmieszczenia stanowisk dowodzenia, sztabów i węzłów łączności;
- ustalenie składu i ugrupowania odwodów operacyjnych i taktycznych;
- rozpoznawanie przedsięwzięć przeciwnika zmierzających do wysadzenia desantów;
- rozpoznanie rejonów do wysadzania własnych desantów;
- prowadzenie obserwacji pola walki na korzyść pierwszorzutowych związków taktycznych wojsk lądowych;
- rozpoznawanie celów i naprowadzanie na nie lotnictwa szturmowego i bombowego;
- poprawianie i kontrola ognia własnej artylerii;
- rozpoznanie obiektów radioelektronicznych przeciwnika.

3. ZASADY ORGANIZACJI I PROWADZENIA ROZPOZNANIA W OPERACJI ZACZEPNEJ FRONTU /ARMII/

Celem współczesnych działań wojennych jest pozbawienie nieprzyjaciela wojskowych, politycznych i ekonomicznych możliwości prowadzenia walki na określonym kierunku strategicznym /operacyjnym/. Aktualne dane o nieprzyjacielu na lądzie, morzu i w powietrzu, w tym przede wszystkim dane o celach opłacalnych dla własnej broni rakietowo-jądrowej i przygotowaniach do uderzeń jądrowych nieprzyjaciela, będą wywierały zasadniczy wpływ na podejmowane decyzje. Z tego względu organizacja rozpoznania

jest w każdej sytuacji jednym z głównych obowiązków wszystkich dowódców i sztabów.

a/ Organizacja rozpoznania

Organizacja rozpoznania polega na:

- określeniu celu i zadań rozpoznania oraz wydzieleniu niezbędnych sił i środków do ich wykonania;
- analizie posiadanych wiadomości o przeciwniku i wynikających potrzeb w zakresie rozpoznania;
- planowaniu rozpoznania i postawieniu zadań wykonawcom;
- koordynacji wysiłków wszystkich sił i środków rozpoznania odpowiednio do zadań, obiektów i czasu;
- przygotowaniu oddziałów wyznaczonych do prowadzenia rozpoznania oraz ich wszechstronnym zabezpieczeniu;
- kontroli wykonania wydanych zarządzeń do rozpoznania oraz udzieleniu praktycznej pomocy sztabom, dowódcom i organom rozpoznawczym w wykonaniu zadań rozpoznawczych;
- organizacji sprawnie działającej łączności z oddziałami i pododdziałami wydzielonymi do prowadzenia rozpoznania, kierowania ich działaniem oraz zabezpieczeniu odbioru danych z rozpoznania;
- zorganizowaniu i realizacji przedsięwzięć mających na celu zapewnienie bezpieczeństwa pododdziałom rozpoznawczym przy stosowaniu przez wojska własne broni jądrowej i chemicznej;
- organizacji zbierania i opracowywania danych z rozpoznania, przekazywaniu ich na czas dowódcy, podległym i nadrzędnym sztabom oraz zabezpieczeniu obiegu informacji.

Kolejność realizacji poszczególnych przedsięwzięć w zakresie organizacji rozpoznania zależy od konkretnej sytuacji

Jednak we wszystkich wypadkach organizacja rozpoznania opierać się musi o głębokie zrozumienie charakteru współczesnej walki, dokładną znajomość możliwości własnych sił i środków rozpoznania i umiejętne ich wykorzystanie.

Podstawą do organizacji rozpoznania są:

- zadania bojowe związku operacyjnego;
- decyzja dowódcy;
- zarządzanie do rozpoznania wydane przez sztab

nadrzędny;

- posiadane informacje o przeciwniku;
- stan własnych sił i środków rozpoznania oraz ich możliwości.

Warunkiem skutecznej organizacji rozpoznania jest umiejętność selektywnej analizy zadań i skupianie wysiłku w celu wykonania zadań najważniejszych.

W związku ze zwiększeniem się roli rozpoznania w warunkach współczesnej wojny i nowymi wymaganiami stawianymi rozpoznaniu, powodzenie działań rozpoznawczych będzie w znacznej mierze zależało od codziennego i celowego kierowania wszystkimi organami rozpoznawczymi przez dowództwa i sztaby. Z tego też względu organizacja rozpoznania jest jednym z najważniejszych obowiązków dowódcy frontu /armii/ i jego sztabu oraz dowódców i sztabów rodzajów wojsk i służb.

Dowódca związku operacyjnego biorąc pod uwagę zadania bojowe, ocenę posiadanych danych o przeciwniku oraz wytyczne sztabu wyższego określa cel i główne zadania rozpoznania. Wskazuje obiekty /rejonny lub kierunki/ szczególnej uwagi i określa jakie informacje i w jakim terminie należy zdobyć oraz jakie siły i środki należy wykorzystać w celu wykonania głównych zadań rozpoznania.

Szef sztabu związku operacyjnego odpowiada za organizację zintegrowanego rozpoznania na szczeblu frontu /armii/ i obowiązany jest do:

- konkretyzowania zadań rozpoznania postawionych przez dowódcę i nadrzędny sztab, określania kolejności ich wykonania oraz ustalenia głównego wysiłku rozpoznania;
- określenia jakimi siłami i środkami należy prowadzić rozpoznanie, najbardziej ważnych obiektów;
- nakierowanie wysiłku organów rozpoznawczych wszystkich rodzajów wojsk i służb do wykonania zadań rozpoznania;
- zabezpieczenia pod względem organizacyjnym ciągłego i sprawnego kierowania siłami prowadzącymi rozpoznanie;
- określenia jakie informacje i w jakim terminie należy uzyskać od poszczególnych rodzajów rozpoznania, sąsiadów i nadrzędnego sztabu;
- ustalenia terminów opracowania i przedstawienia do zatwierdzenia dokumentów dotyczących organizacji rozpoznania;
- systematycznej kontroli i wykonania zadań rozpoznania, analizowania zdobytych danych z rozpoznania oraz meldowania ich dowódcy i do sztabu wyższego;
- zapewnienie stałej wysokiej gotowości bojowej pododdziałów rozpoznawczych.

Realizacja zadań rozpoznania w bardzo dużym stopniu uzależniona jest od stanowiska szefa sztabu jakie zajmuje on w kwestii rozpoznania. Z tego względu szef sztabu związku operacyjnego winien osobiście interesować się stanem gotowości bojowej oddziałów i pododdziałów rozpoznawczych podległych mu bezpośrednio i pośrednio, poziomem wyszkolenia bojowego, stanem uzbrojenia i wyposażenia oraz morale zwiadowców. Wszelkie

stwierdzone niedociągnięcia w tym zakresie winny być natychmiast usuwane. Szef sztabu powinien ponadto ciągle stosować zasadę, że tylko kierowane prowadzenie rozpoznania daje pożądane rezultaty.

Szef rozpoznania frontu /armii/ jest bezpośrednim organizatorem wszystkich przedsięwzięć w zakresie rozpoznania. Jest osobiście odpowiedzialny za organizację i prowadzenie rozpoznania. Kieruje działalnością szefów rozpoznania podległych związków operacyjnych /taktycznych/ oraz podległych oddziałów /pododdziałów/ rozpoznawczych oraz zarządem /oddziałami/ rozpoznawczym sztabu frontu /armii/.

Przedsięwzięcia związane z organizacją rozpoznania oraz zbieraniem i studiowaniem danych o nieprzyjacielu i terenie szef rozpoznania realizuje w ścisłej współpracy z zarządem /oddziałem/ operacyjnym, dowódcami i szefami rodzajów wojsk oraz aparatem politycznym. Idzie o to, ażeby działania rozpoznawcze zgrać z działaniami wojsk operacyjnych oraz odpowiednio do możliwości postawić konkretne zadania na rozpoznanie wszystkimi siłami rozpoznania wchodzącymi w skład zintegrowanego systemu rozpoznania frontu /armii/.

Do zasadniczych obowiązków zarządu /oddziału/ rozpoznawczego sztabu związku operacyjnego należy:

- planowanie rozpoznania i terminowe doprowadzenie zadań do wykonawców;
- organizacja, zabezpieczenie i kierowanie działaniami podległych oddziałów i pododdziałów rozpoznawczych;
- koordynacja działań rozpoznawczych w ramach systemu zintegrowanego;
- organizacje i utrzymywanie łączności z oddziałami i pododdziałami prowadzącymi rozpoznanie i pozostającym w odwodzie;

- kontrola i pomoc wojskom i sztabom w organizacji rozpoznania i realizacji postawionych zadań;

- zbieranie i opracowywanie wiadomości z rozpoznania otrzymywanych z podległych bezpośrednio i pośrednio organów rozpoznawczych, sąsiadów i nadrzędnych sztabów oraz meldowanie ich przełożonym i informowanie podwładnych i sąsiadów.

Ponadto zarząd /oddział/ rozpoznawczy sztabu związku operacyjnego zobowiązany jest do: przesłuchiwanie jeńców i zbiegów, uzyskiwanie informacji od ludności miejscowej, badanie zdobytych dokumentów i wzorów nowego uzbrojenia, ewidencjonowanie związków i oddziałów przeciwnika, jego składu bojowego i liczebnego, uzbrojenia i techniki, badania i uogólniania nowych metod działań bojowych przeciwnika organizacji oddziałów i związków oraz doprowadzanie tych informacji do wojsk i meldowanie nadrzędnym sztabom.

b/ Planowanie rozpoznania.

Pomyślne wykonanie zadań rozpoznawczych zależy w bardzo dużym stopniu od ich dokładnego zaplanowania. Podstawą do planowania jest:

- decyzja dowódcy;
- zarządzenie do rozpoznania sztabu nadrzędnego oraz wytyczne szefa sztabu związku operacyjnego;
- stan posiadanych sił i środków rozpoznania oraz ich możliwości;
- stopień dotychczasowego rozpracowania przeciwnika;
- charakter przewidywanych działań bojowych.

Organizatorem planowania rozpoznania jest szef sztabu związku operacyjnego, a wykonawcą - szef rozpoznania.

Kolejność i sposób pracy przy planowaniu rozpoznania zależą od warunków, w jakich ona się odbywa oraz od dysponowanego czasu.

Planowanie rozpoznania obejmuje:

- analizę potrzeb na wiadomości oraz ustalenie celów i zadań rozpoznania, sposobów i terminów ich zdobywania i przekazywania;
- podział sił i środków rozpoznania według zadań oraz wydzielenie odwodu;
- określenie czasu niezbędnego na przygotowanie sił i środków rozpoznania oraz czasu niezbędnego do wykonania zadań rozpoznania;
- wybór głównych i zapasowych rubieży /rejonów/, kierunków do rozwinięcia /działań/ sił i środków rozpoznania;
- wykonanie dokumentów rozpoznania.

Przy planowaniu rozpoznania główną uwagę należy zwracać na wykrycie we właściwym czasie danych o broni masowego rażenia nieprzyjaciela, ugrupowaniu jego głównych sił i innych ważnych obiektów. W celu zapewnienia zdobycia najbardziej pełnych i wiarygodnych danych o ważniejszych obiektach przeciwnika należy przewidzieć te same zadania do rozpoznania odnośnie tych obiektów jednocześnie dla kilku wykonawców, zapewniając w razie potrzeby współdziałanie między nimi.

Metody planowania rozpoznania mogą być różne, jednak główna idea winna zawierać się w tym, ażeby w sposób najlepszy zgrać wysiłki wszystkich rodzajów i środków rozpoznania frontu /armii/ i w najkrótszym czasie wykonać jak największą ilość zadań rozpoznawczych. W tym celu rozdział sił i środków rozpoznania na obiekty i rejony szczególnych zainteresowań najlepiej jest dokonywać od tyłu przeciwnika w stronę linii frontu. Na

rozpoznanie obiektów przeciwnika znajdujących się na dużej odległości od linii frontu celowe jest wydzielać w pierwszej kolejności siły i środki rozpoznania frontu, zaś na obiekty rozmieszczone na głębokości operacyjno-taktycznej - środki armijne, a rozpoznanie w strefie taktycznej należy planować dla środków dywizji i pułków.

Podstawowymi dokumentami wykonywanymi na szczeblu strategiczno-operacyjnym w czasie planowania rozpoznania są:

- plan rozpoznania frontu /armii/;
- plan użycia sił i środków rozpoznania wojsk rakietowych i artylerii armii /wykonywany tylko na szczeblu armii ogólnowojskowej/;
- plan użycia grup specjalnych frontu /armii/;
- plan użycia sił i środków rozpoznania radioelektronicznego frontu /armii/;
- zarządzenie do rozpoznania frontu /armii/.

Podstawowym dokumentem odzwierciedlającym organizację rozpoznania na szczeblu frontu /armii/ jest plan rozpoznania.

Plan rozpoznania wykonuje się najczęściej w formie graficznej na mapie /dla frontu w skali 1 : 500 000 i dla armii - 1 : 200 000/ - załącznik nr 1.

Plan rozpoznania winien zawierać:

- nazwę dokumentu, gryf tajności, podpisy szefa sztabu i szefa rozpoznania frontu /armii/ oraz stanowisko, stopień, imię i nazwisko zatwierdzającego plan rozpoznania;
- najważniejsze dane o nieprzyjacielu /znane dotychczas/;
- główne elementy ugrupowania wojsk własnych, linie rozgromienia, przedni skraj i czołowe oddziały, stanowiska dowodzenia oraz rejony zastrzeżone dla pododdziałów rozpoznawczych;

- zadania dla poszczególnych elementów rozpoznania radioelektronicznego, specjalnego, wojsk raketowych i artylerii armii wojsk inżynierskich i chemicznych/ponadto w planie rozpoznania - kierunki działania i zadania SPR dywizji/, zadania dla lotnictwa rozpoznawczego. W planie rozpoznania frontu wrysowuje się zadania dla frontowych i armijnych elementów rozpoznania a w planie rozpoznania armii - armijnych i dywizyjnych elementów rozpoznania;

- elementy współdziałania z sąsiadami;
- rejonny rozmieszczenia odwodu rozpoznania.

Plan rozpoznania opracowany w formie graficznej uzupełnia się załącznikami w postaci następujących tabel:

a/ Zadania do rozpoznania oraz podział sił i środków dla ich realizacji - załącznik nr 2.

b/ Schemat łączności radiowej rozpoznania.

c/ Zadania lotnictwa rozpoznawczego - załącznik nr 9.

Plan rozpoznania może być wykonywany w niektórych wypadkach w formie opisowej - załącznik nr 1 a; w tym wypadku załącznikiem do opisowego planu będzie mapa. Plan opisowy powinien zawierać te same zagadnienia, które ujmują się w planie graficznym.

Plan użycia sił i środków rozpoznania wojsk raketowych i artylerii /- załącznik nr 4/ wykonuje się w formie graficznej na mapie i zawiera:

- znane dotychczas informacje o nieprzyjacieli;
- linie rozgraniczenia, przedni skraj, czołowe oddziały i stanowiska dowodzenia wojsk własnych;
- szczegółowe zadania dla sił i środków rozpoznania wojsk raketowych i artylerii /armijnych i dywizji/;

- elementy współdziałania z sąsiadami;
- rejon rozmieszczenia odwodu.

Plan użycia sił i środków rozpoznania WR i ART. uzupełnia się tabelami - załączniki 5-9.

Plan użycia grup specjalnych /załącznik nr 10/ wykonywany w formie graficznej obejmuje:

- zasadnicze dane o nieprzyjacielu mające wpływ na działanie grup specjalnych;
- rejony zastrzeżone;
- linie rozgraniczenia, rubieże zadań oraz rubieże i kierunki wprowadzenia do walki drugich rzutów i odwodów;
- szczegółowe zadania dla grup specjalnych;
- elementy współdziałania;
- lotniska do przerzutu grup specjalnych;
- rejony rozmieszczenia odwodów.

Plan użycia grup specjalnych uzupełnia się tabelami - załączniki 11 i 12.

Plan użycia sił i środków rozpoznania radioelektronicznego wykonuje się na mapie. Podstawowymi zagadnieniami ujmowanymi w tym planie są:

- zadania rozpoznania;
- ugrupowanie sił i środków wydzielonych do prowadzenia rozpoznania;
- kalkulacja sił i środków wydzielonych do rozpoznania;
- manewr sił i środków rozpoznania oraz sposób jego realizacji;
- organizacja współdziałania między poszczególnymi jednostkami rozpoznania, jak również wewnątrz pododdziałów;

- organizacja łączności dowodzenia i współdziałania;
- organizacja materiałowo-technicznego zabezpieczenia i uzupełniania jednostek rozpoznania;
- organizacja współdziałania między systemami rozpoznania i sąsiadami.

Zarządzenie do rozpoznania opracowuje się na podstawie planu rozpoznania i stanowi podstawę do planowania rozpoznania przez podległe sztaby. Zarządzenie do rozpoznania zawiera następujące punkty:

1. Wiadomości o nieprzyjacielu oraz krótka ocena jego możliwości;

2. Zadania do rozpoznania.

3. Rejony zastrzeżone.

4. Organizacja łączności i współdziałania.

5. Czas osiągnięcia gotowości do działań.

6. Kierunki rozpoznania sąsiadów.

7. Terminy przedstawiania meldunków.

Zarządzenie podpisuje szef sztabu i szef rozpoznania frontu /armii/.

c/ Prowadzenie rozpoznania.

Prowadzenie rozpoznania w operacji zaczepnej frontu /armii/ w początkowym okresie wojny będzie uzależnione od wielu czynników a przede wszystkim od:

- otrzymanego zadania bojowego i wynikającej z niego decyzji dowódcy frontu /armii/;

- roli i miejsca frontu w operacji zaczepnej wojsk na teatrze działań wojennych;

- dotychczas realizowanych zadań i położenia wojsk frontu;

- ogólnej sytuacji wojskowo-politycznej.

Biorąc pod uwagę aktualną sytuację wojskowo-polityczną i położenie wojsk, rozpoznanie w początkowym okresie wojny może być prowadzone w dwóch zasadniczych etapach:

- w czasie przegrupowania wojsk frontu;
- w czasie prowadzenia operacji.

W czasie przegrupowania wojsk frontu dane o rozpoznaniu dla potrzeb planowania operacji zaczepnej będą napływać z rozpoznania agenturalnego, kosmicznego, radioelektronicznego oraz w wypadkach szczególnych z rozpoznania lotniczego i specjalnego, a ponadto w drodze wymiany informacji z rozpoznania w ramach połączonego dowództwa sił zbrojnych Układu Warszawskiego.

Natomiast dla potrzeb przegrupowania będzie ono prowadzone siłami i środkami rozpoznania przegrupowujących się związków i oddziałów.

Na szczególną uwagę w tym okresie zasługuje organizacja rozpoznania radioelektronicznego, lotniczego i specjalnego.

Rozpoznanie radioelektroniczne w czasie przegrupowania prowadzą przede wszystkim siły i środki rozwinięte i prowadzące pracę bojową już w okresie pokoju. Pozostałe środki wymagające przegrupowania prowadzą rozpoznanie w ruchu i na postojach - będą to przede wszystkim aparatownie radiowego odbioru. Rozpoznanie radioelektroniczne w czasie przegrupowania prowadzi się według niezależnego planu. Dane z tego rodzaju rozpoznania są uzupełnione danymi z rozpoznania radioelektronicznego prowadzonego przez ośrodki rozpoznania będące w dyspozycji naczelnego dowództwa i układu terytorialnego.

Rozpoznanie specjalne i powietrzne w czasie przegrupowania z zasady będzie prowadzone gdy:

- front otrzyma zadanie wprowadzenia wojsk do bitwy z marszu;

- zaistnienie przesłanki boju spotkaniowego;
- dane z rozpoznania uzyskane od wojsk będących w styczności z przeciwnikiem nie zapewniają w dostatecznym stopniu potrzeb planowania operacji.

W tym wypadku plan rozpoznania specjalnego i powietrznego winien być uzgodniony i zgrany z planem rozpoznania wojsk będących w styczności z przeciwnikiem.

W czasie przegrupowania wojsk frontu, to jest przed rozpoczęciem operacji zaczepnej główny wysiłek rozpoznania skupia się w celu określenia czasu możliwego uderzenia jądrowego nieprzyjaciela oraz rozpoznanie /potwierdzenie/ tych obiektów nieprzyjaciela, na które w pierwszej kolejności planuje się wykonanie własnych uderzeń jądrowych. W pierwszej kolejności należy rozpoznać stanowiska startowe rakiet nieprzyjaciela, lotniska, na których bazują samoloty nosiciele broni jądrowej, składy zaopatrzenia w broń specjalną i stanowiska dowodzenia na kierunku przyszłego działania wojsk frontu. Ponadto organa rozpoznawcze winny ustalić ugrupowanie zgrupowań uderzeniowych sił lądowych, rozmieszczenie i skład drugich rzutów oraz odwodów, operacyjne przygotowanie terenu oraz występowanie luk i słabo bronionych odcinków.

W czasie prowadzenia operacji w celu skorygowania i udokładnienia rozmieszczenia najważniejszych obiektów nieprzyjaciela i otrzymania maksymalnej ilości danych o nieprzyjacielu trzeba zaangażować do rozpoznania 70-80 % frontowych sił i środków, w tym głównie rozpoznania powietrznego. W razie potrzeby wykrycia najważniejszych obiektów nieprzyjaciela i potwierdzenia danych o nich w całym pasie operacji w krótkim czasie, wskazane jest zaangażowanie do tego celu całości sił

i środków rozpoznania a ponadto części sił lotnictwa szturmowo-bombowego.

W czasie jednorazowego wylotu większości lotnictwa rozpoznawczego frontu jest możliwość dokonania pełnego przeglądu rozmieszczenia sił nieprzyjaciela na najważniejszych kierunkach i w zasadniczych rejonach, w których mogą być rozwinięte środki napadu jądrowego oraz zgrupowania wojsk lądowych, lotniska bazowania samolotów nosicieli broni jądrowej i inne ważne obiekty.

W toku operacji zaczepnej rezydentury agenturalnego wywiadu operacyjnego, w miarę podchodzenia własnych wojsk do rejonów ich działania są wyprowadzane do dowodu lub też mogą być częściowo przesuwane w głąb ugrupowania nieprzyjaciela do wykonywania nowych zadań.

Grupy specjalne w operacji frontowej wykrywają, a jeśli to możliwe również niszczą środki napadu jądrowego, stanowiska dowodzenia, węzły łączności, stacje wykrywania i naprowadzania itp. Ponadto winny rozpoznać rozmieszczenie drugich rzutów i odwodów, baz i składów zaopatrzeniowych oraz innych ważnych obiektów, a także kierunki manewru wojsk i dowozu zaopatrzenia.

Rozpoznanie radioelektroniczne w toku operacji ma bardziej sprzyjające warunki wykonania zadań niż w okresie przygotowawczym, gdyż w tym czasie środki radioelektroniczne nieprzyjaciela są wykorzystywane bez ograniczeń.

Ażby osiągnąć wymagane rezultaty należy właściwie podzielić zadania i obiekty rozpoznania między wszystkie jednostki frontowego i armijnego rozpoznania radioelektronicznego oraz utrzymywać między nimi współdziałanie. Obiektami rozpoznania radiowego jednostek frontowych mogą być: raketowe jednostki operacyjno-taktycznego przeznaczenia, stanowiska dowodzenia

i węzły łączności korpusów armijnych, armii polowych i grup armii, stanowiska dowodzenia i węzły łączności lotnictwa taktycznego i strategicznego itp. obiektami rozpoznania armijnych jednostek rozpoznania radiowego mogą być natomiast: raketowe jednostki operacyjno-taktycznego przeznaczenia, stanowiska dowodzenia i węzły łączności brygad, dywizji i korpusów armijnych, stanowiska dowodzenia i węzły łączności lotnictwa wojsk lądowych itp.

Analogicznie można podzielić obiekty rozpoznania dla jednostek rozpoznania systemów radiolokacyjnych.

W zależności od stopnia obezwładnienia nieprzyjaciela i charakteru działań bojowych operacja zaczepna może być rozpoczęta przełamaniem obrony nieprzyjaciela. W takim wypadku należy dokładnie i na czas przeprowadzić rozpoznanie przeszkód terenowych, a szczególnie jądrowe pola minowe, charakter i stopień rozbudowy obrony oraz możliwości broniących się wojsk. Zadania te realizują przede wszystkim organa rozpoznawcze związków taktycznych oraz rodzajów wojsk i służb, które w tym celu wysyłają samodzielne patrole rozpoznawcze, grupy specjalne oraz inżynierijne i chemiczne patrole rozpoznawcze.

Z uwagi na ciągle i gwałtownie zmieniające się sytuacje szczególnie ważne znaczenie w czasie prowadzenia operacji ma kierowanie rozpoznaniem oraz obieg informacji i przekazywanie danych z rozpoznania.

Właściwe kierowanie rozpoznaniem w tym wypadku osiąga się przez:

- bieżącą znajomość przez szefa sztabu i szefa rozpoznania sytuacji operacyjnej, położenia i możliwości pododdziałów rozpoznawczych oraz realizowanych przez nie zadań;

- ciągłą i niezawodną łączność z pododdziałami rozpoznawczymi;

- bieżące stawianie zadań dla rozpoznania przez szefa sztabu związku wszystkim organom rozpoznawczym frontu /armii/ w ramach zintegrowanego systemu rozpoznania odpowiednio do możliwości tych organów;

- ciągłe i aktywne kierowanie pododdziałami i oddziałami rozpoznawczymi przez szefa rozpoznania;

- bieżącą korektą planu rozpoznania odpowiednio do zmiany zadań czy decyzji w zakresie prowadzenia operacji.

Ponadto sprawy obiegu informacji i przekazywanie danych z rozpoznania osiąga się przez:

- niezawodną łączność rozpoznania i współdziałania;

- szybką ocenę i opracowanie danych z rozpoznania w zarządzie /oddziale/ rozpoznawczym;

- natychmiastowe meldowanie danych z rozpoznania właściwemu dowódcy /szefowi/ oraz informowanie podległych sztabów i związków i oddziałów.

UWAGI KOŃCOWE I WNIOSKI

Zmieniające się poglądy taktyczno-operacyjne na prowadzenie działań bojowych spowodowały zmianę koncepcji organizacji i prowadzenia rozpoznania w siłach zbrojnych Wojska Polskiego. Koncepcja ta opiera się przede wszystkim na zintegrowanym wysiłku sił i środków rozpoznania wszystkich szczebli i rodzajów wojsk w jednolitym systemie rozpoznania. Wypracowane zasady wymagają jednak dalszego ich rozwijania i doskonalenia w konfrontacji z praktyką ćwiczeń i codziennego szkolenia. Ciągły rozwój struktury organizacyjnej oddziałów i pododdziałów rozpoznawczych oraz wprowadzenie do uzbrojenia nowych technicznych

środków rozpoznania wymaga od całej kadry rozpoznawczej a przede wszystkim od kadry kierowniczej oraz dowódców poszczególnych szczebli dowodzenia bieżącego studiowania tych zmian. Stawiając zadania do rozpoznania oraz organizując to rozpoznanie na wszystkich szczeblach dowodzenia należy brać pod uwagę jego taktyczne i techniczne możliwości. Szczególne znaczenie ma w tym wypadku precyzowanie zadań do rozpoznania, które winny wynikać z aktualnie realizowanego zadania bojowego. Organizując rozpoznanie należy przestrzegać zasady: "każdy szczebel dowodzenia zdobywa dane o przeciwniku własnymi siłami i środkami."

Efekty rozpoznania uzależnione są od wielu czynników a przede wszystkim od należytego przygotowania organów rozpoznania do jego prowadzenia. Zadania w tym zakresie zostały sformułowane przez Ministerstwo Obrony Narodowej w dyrektywie do spełnienia na rok 1971, które cytując w dosłownym brzmieniu:

"Rozpoznanie podnieść do rangi eszowej dziedziny starcia z przeciwnikiem, a jego rezultaty ściślejsz sprzągać z niszczącymi uderzeniami wojsk ludowych lotnictwa i marynarki wojennej.

Sztaby oraz ich organy rozpoznawcze gruntownie przygotować do merytorycznej analizy możliwości i przewidywanych sposobów działania przeciwnika w płaszczyźnie manewru, czasu, przestrzeni i skutków.

Skrócić czas opracowywania i doprowadzenia informacji do sztabów i wojsk, zwłaszcza z rozpoznania powietrznego, które traktować jako zasadniczy czynnik zapewniający skuteczne użycie środków ogniowych - szczególnie rakietowo-jądrowych.

Informacjom na rzecz własnych uderzeń jądrowych oraz o przygotowaniach i gotowości przeciwnika do wykonania takich

uderzeń, zapewnić absolutny priorytet przekazywania wszystkimi środkami łączności.

We wszystkich rodzajach sił zbrojnych rozwijać problematykę szkolenia rozpoznawczego i specjalizacji w tym zakresie. Szczególną uwagę zwrócić na osiągnięcie kwalifikacji kadry rozpoznawczej wszystkich rodzajów sił zbrojnych i szczebli dowodzenia między innymi poprzez zapoczątkowanie wdrażania udoskonalonego systemu szkolenia tej kadry.

Dążyć do rozszerzenia potencjału rozpoznawczego oraz efektywności jego działania. Jednostki i oddziały wojsk lądowych, lotniczych, marynarki wojennej szkolić w prowadzeniu rozpoznania równocześnie z wykonywaniem przez nie zadań bojowych.

W wojskach operacyjnych podjąć wysiłki zmierzające do osiągnięcia wymaganego stanu gotowości bojowej pododdziałów i jednostek rozpoznawczych oraz ich zgrania i przygotowania do efektywnej działalności w nowej strukturze i zintegrowanym systemie rozpoznania na poszczególnych szczeblach dowodzenia."

Z całokształtu omówionych zagadnień rozpoznania na szczeblu strategiczno-operacyjnym wynikają następujące wnioski:

1. Dla potrzeb rozpoznania na szczeblu frontu wykorzystywane są dość znaczne siły i środki: ponad 10 000 żołnierzy, około 340 stanowisk nasłuchu radiowego, 200 posterunków rozpoznania systemów radiolokacyjnych i radionawigacyjnych, 130 posterunków namierzania radiostacji, ponad 200 samolotów i śmigłowców rozpoznania operacyjnego i taktycznego, ponad 100 grup specjalnych oraz około 600 transporterów opancerzonych i około 100 czołgów. Te siły i środki mogą jednocześnie rozpoznawać ponad 2500 obiektów przeciwnika co w zupełności zabezpiecza potrzeby rozpoznania w operacji zaczepnej.

2. W celu analitycznej oceny przeciwnika konieczna jest jego znajomość, a szczególnie znajomość zdolności bojowej, struktury organizacyjnej, zasad prowadzenia działań bojowych, sprzętu bojowego i uzbrojenia oraz zasad użycia broni masowego rażenia. Dowództwa, szefostwa rodzajów wojsk i sztaby cel ten mogą osiągnąć jedynie w wyniku bieżącego studiowania danych z rozpoznania i ciągłego wyciągania wniosków do własnej działalności.

3. Wyniki rozpoznania uzależnione są w decydującym stopniu od właściwej roli i miejsca szefów sztabów i szefów rozpoznania poszczególnych szczebli dowodzenia w procesie szkolenia, utrzymywania gotowości bojowej, a w toku działań bojowych - właściwej organizacji i rozumnym prowadzeniu rozpoznania.

4. Podstawą do planowania i prowadzenia działań bojowych winna być suma informacji o przeciwniku uzyskanych w okresie pokoju oraz w początkowym okresie wojny /w okresie zagrożenia/. Należy w tym wypadku ściśle przestrzegać zasadę ciągłości rozpoznania.

VI. Organizacja łączności

1. Z armijnymi jednostkami i pododdziałami rozpoznawczymi
2. Z szefami rozpoznania dywizji
3. Sposób otrzymywania danych z rozpoznania powietrznego
- /i lotnictwa wsparcia/

VII. Przedsięwzięcia organizacyjne

1. Sposób doprowadzenia pododdziałów i oddziałów rozpoznawczych do pełnej gotowości bojowej.
2. Czas i kolejność rubieży rozwinięcia pododdz. rozpozn.
3. Przygotowanie przerzutu grup spec. na tyły
4. Materiałowo-techniczne zabezpieczenie rozwijanych sił i środków rozpoznania.
5. /inne zagadnienia/

SZEF ODDZIAŁU ROZPOZNAWCZEGO
SZTABU ARMII

SZEF SZTABU ARMII

-59-

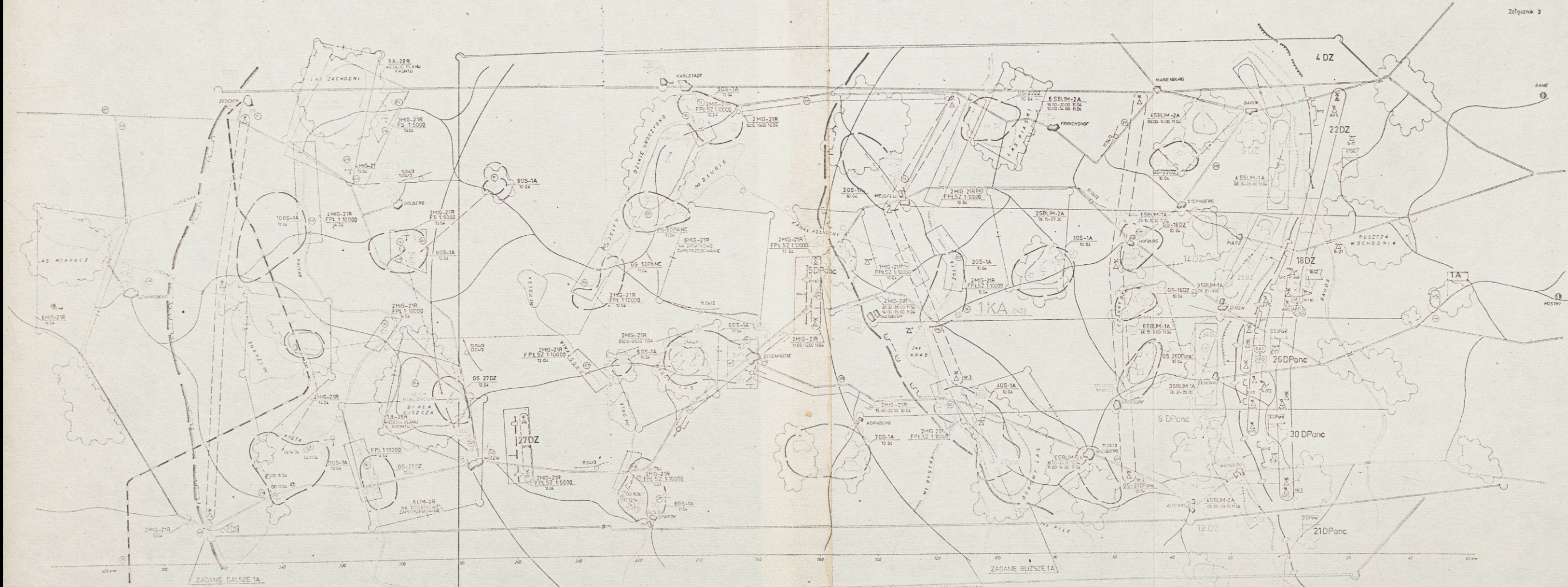
Załącznik nr 1

ZATWIERDZAM
DOWÓDCA 1 ARMII

PLAN ROZPOZNANIA SZTABU 1 ARMII

NA OKRES OD DO.

Załącznik 3



SZEF ODDZIAŁU ROZPOZNAWCZEGO 1 ARMII

ZAKRES ROZPOZNANIA NAMERZANA
RADIOWEGO KF Z RUBEZY Nr 3

ZAKRES ROZPOZNANIA I NAMERZANA
RADIOWEGO KF Z RUBEZY Nr 1

SZEF SZTABU 1 ARMII

PODZIAŁ SIŁ I ŚRODKÓW ROZPOZNIACZNEGO

Z przydzielonego limitu lotnictwa rozpoznania taktyczno-artyleryjskiego i lotnictwa myśliwsko-szturmowego na zabezpieczenie operacji 4 Armii w okresie od ... do ... Ogólny limit: - LETA - 14 pułkoltów : LMSZ - 4 pułkoltoty

ZADANIA LOTNICTWA ROZPOZNIACZNEGO	Podział limitu na zadanie bliższe 1 Armii										Ogólny limit na zadanie bliższe 1 Armii				
	D - 1					D - 2					D - 3		LETA LMSZ	LETA LMSZ	
	Liczba s/LETA	Liczba 1/LMSZ	Ogólny s/1 w D-1	Liczba s/LMSZ	Liczba s/LETA	Ogólny s/1 w D-2	Liczba s/LMSZ	Liczba s/LETA	Ogólny s/1 w D-3	Liczba s/LMSZ	Ogólny s/1 w D-3				
Rozpoznanie środków napaду jądrowego	20	10	30	5	-	5	75								
Rozpoznanie bezpośrednio w interesie uderzeń rakietowo-jądrowych	7	3	10	-	-	10									
Kontrola wyników własnych uderzeń rakietowo-jądrowych	7	3	10	-	-	10									
Zadania związane z poszukiwaniem i rozpoznaniem wojsk i sprzętu bojowego wynikające z aktualnej sytuacji i potrzeb w danym dniu operacji	8	2	10	-	-	10									
Observacja pola walki	5	5	10	12	3	15	25								
Zadania interwencyjne na wezwanie z WSD DLSZR	30	10	40	5	4	5									
Odwód	8	2	10	5	-	5	15								
Razem :	85	35	120	27	3	30	130								

Zadania lotnictwa rozpoznawczego w D-1

LP	TREŚĆ ZADAŃ	Liczba a/1										LMSZ		LRO		Ogólny s/1
		LETA					LMSZ					LRO				
		WTG-21R	SBM-2A	SBM-1A	SBM-1A	SBM-1A	Lim-6 bis R	Lim-6 bis R	Lim-6 bis R	Lim-6 bis R	Lim-6 bis R	Lim-6 bis R	Lim-6 bis R	Lim-6 bis R		
1.	Poszukiwanie i rozpoznanie środków przenoszenia broni jądrowej w rejonach nr 1, 2, 3, 4, 5.	5	4	5	5	5	24	5	5	5	5	5	5	5	5	29
2.	Rozpoznanie bezpośrednio wyrzutu pocisków rakietowych w rejonach nr 1/WSC, WILDE/1 2/ZACH. MASS/3/dn OLDENBERG	2	3	2	2	2	9	20	20	20	20	20	20	20	20	20
3.	Rozpoznanie zesrodkowania wojsk i sprzętu w rej. nr. 8, 9, 10.	2	2	2	2	2	9	9	9	9	9	9	9	9	9	9
4.	Kontrola wyników własnych uderzeń rakietowo-jądrowych w rejonach nr. 1, 2, 3, 4.	4	4	4	4	4	8	12	3	15	15	15	15	15	15	23
5.	Observacja pola walki w rejonach: OLDENBURG, WALDORF, ALPEN.	5	2	2	2	2	10	10	10	10	10	10	10	10	10	10
6.	Rozpozn. ruchu wojsk i sprzętu po drogach: TRETEN, WEIS.	3	2	2	2	2	2	2	2	2	2	2	2	2	2	2
7.	Poprawianie ognia artylerii	3	2	2	2	2	18	5	5	5	5	5	5	5	5	23
8.	Zadania doraźne na wezwanie z WSD DLSZR	8	2	2	2	2	10	10	10	10	10	10	10	10	10	10
9.	Rozpoznanie radioelektroniczne w pasie: HORN-WILDE, ALDEN-BURG	8	2	2	2	2	8	2	2	2	2	2	2	2	2	10
10.	Rozpozn. z fotograf. płaszczyzn. rej. nr.: 20, 24, 37.	2	2	2	2	2	10	5	5	5	5	5	5	5	5	15
11.	Odwód	20	4	30	18	30	18	120	27	3	30	30	30	30	30	140
12.	Razem:	20	4	30	18	30	18	120	27	3	30	30	30	30	30	140

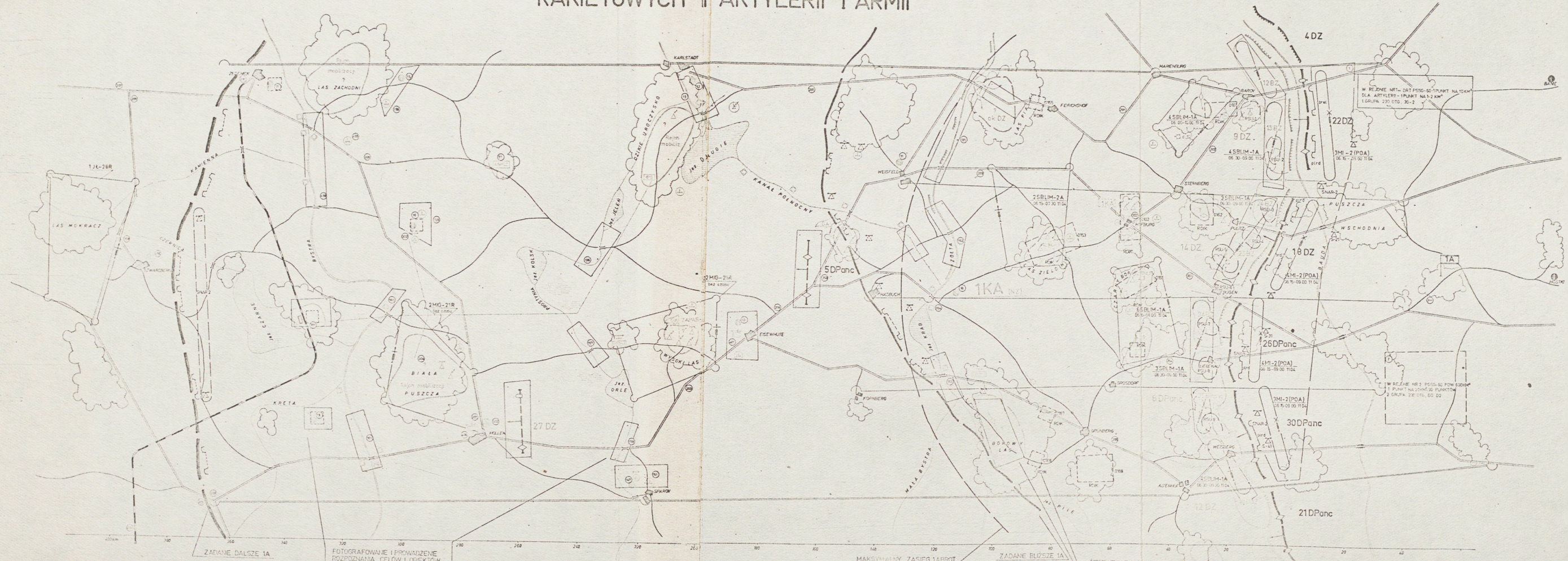
-62-

Załącznik nr 4

JAWNE
Załącznik 4

ZATWIERDZAM
SZEFEK WOJSK RAKIETOWYCH I ARTYLERII 1 ARMII

PLAN UŻYCIA SIŁ I ŚRODKÓW ROZPOZNANIA WOJSK RAKIETOWYCH I ARTYLERII 1 ARMII



FOTOGRAFOWANIE I PRZEWADZENIE
ROZPOZNANIA CELÓW I OBIEKTÓW
1 W CZASIE WYCHODZENIA SZYBIAKÓW
- DLA SIŁ ROZPOZNANIA PRZED TRZĄDZĄ FRONTU
2 W CZASIE WYCHODZENIA SZYBIAKÓW
- DLA SIŁ ROZPOZNANIA PRZED TRZĄDZĄ FRONTU

UZGODNIŁO Z SZEFEK WYDZIAŁU ROZPOZNAWCZEGO
1 ARMII

FOTOGRAFOWANIE W REALI I ROZK
ROZPOZNANIE W REALI I ROZK
NA DZIAŁANIE W REALI I ROZK
WYCHODZENIA SZYBIAKÓW PRZED TRZĄDZĄ
FRONTU W REALI I ROZK

ZASTĘPCA SZEFEK WOJSK RAKIETOWYCH
I ARTYLERII 1 ARMII

SZEFEK WYDZIAŁU ROZPOZNAWCZEGO
SZEFOSTWA WOJSK RAKIETOWYCH I ARTYLERII
1 ARMII

OGÓLNE ZADANIA ROZPOZNANIA ARTYLERYJSKIEGO

- A. Do czasu rozpoczęcia operacji :
- USTALIĆ REJONY ZEŚRODKOWANIA I STANOWISKA STARTOWE ŚRODKÓW NAPADU JĄDROWEGO - RSU. nr. 4,5,6,7;
 - ROZPOZNAĆ STANOWISKA STACJI RADIOLOKACYJNYCH - RSU nr. 4,5;
 - USTALIĆ I OKREŚLIĆ CZAS PODEJŚCIA ODWODÓW OPERACYJNYCH, ICH SKŁAD ORAZ MOŻLIWE KIERUNKI DZIAŁANIA;
 - USTALIĆ CZAS I KIERUNEK UDZERZENIA DRUGIEGO RZUTU 1 KA /WZ/.
- B. Z chwilą rozpoczęcia i w toku operacji:
- OKREŚLIĆ MIEJSCE STARTÓW RAKIET TAKTYCZNYCH I SO ARTYLERII ATOMOWEJ - RSU nr. 4,5;
 - ROZPOZNAĆ BEZPOŚREDNIO OBIEKTY RAŻENIA DO PIERWSZEGO UDZERZENIA;
 - WYKONAĆ KONTROLE SKUTKÓW WŁASNYCH UDZEZEŃ JĄDROWYCH;
 - ROZPOZNAĆ CZOŁGI, PIECHOTE, PPANC POC. KIER. W REJONACH ZEŚRODKOWANIA W CZASIE MARSZU I NA RUBIEŻACH ROZWINIĘCIA;
 - USTALIĆ ROZMIESZCZENIE SO BATERII HAWK;
 - OKREŚLIĆ PRZEGRUPOWANIE I STANOWISKA STARTOWE /OGNIOWE/ RAKIET TAKTYCZNYCH I ARTYLERII W NOWYCH REJONACH;

PODZIAŁ ŚRODKÓW ROZPOZNANIA ARTYLERYJSKIEGO

ŚRODKI ROZPOZNANIA	OGRANICZENIA					Ra- zem	PRYZDZIELONE		OGÓŁEM
	dra dra BA	22 DZ	18 DZ	26 DPan	30 Pan		Klucz SM-2	3/4 plrta	
Samoloty z 1/4 plrta	-	-	-	-	-	-	-	limit wylotów na dobę	
Śmigłowce SM-2	-	3	3	3	3	12	3	-	15
Plutony rozpoznania dźwiękowego.	-	1	1	1	1	4	-	-	4
Baterie rozpoznania dźwiękowego.	1/1	-	-	-	-	2	-	-	2
Stacje SMAR-2	-/2	-	-	-	-	2	-	-	2
Plutony NRS-1	2/1	-	-	-	-	3	-	-	3
Baterie foto- grametryczne	1/-	-	-	-	-	1	-	-	1

164 -

PRZEWIDYWANA ILOŚĆ ŚRODKÓW OGNIOWYCH

WYSZCZEGÓLNIENIE	Na głównym kierunku	Na pomocniczym kierunku	Razem w pasie 1 ARMII
Wyrzutnie pocisków raketowych	22	8	30
Artyleria atomowa	32	10	42
Artyleria polowa	120	72	192
Moździerze	156	84	240
Razem :	330	174	504

NUMERACJA CELÓW

=====

LP	NAZWA CELU	AD-22	AD-18	AD-26	AD-30	dra szefa WRIART 1A	Szef WRIART 1A
1.	Srodki przenoszenia broni jądrowej, składy amunicji specjalnej, lotniska z nosicielami broni jądrowej	0101 0150	0151 0200	0201 0250	0251 0300	0301 0350	0351 0400
2.	Inne obiekty zwalczania środkami jądrowymi /chem/ drugie rzuty i odwody, płót. pcc. rakietowe i inne.	101 150	151 200	201 250	151 300	301 350	351 400
3.	Pozostale obiekty /cele/ ubezpieczone ogniem artylerii	WEDLUG NUMERACJI USTALONEJ PRZEZ SZTABY ARTYLERII DWIZJI					

OCENA NIEPEŁNOCIENIA W ZAKRESIE OBIEKTÓW /CELÓW/ RAŻENIA

- 67 -

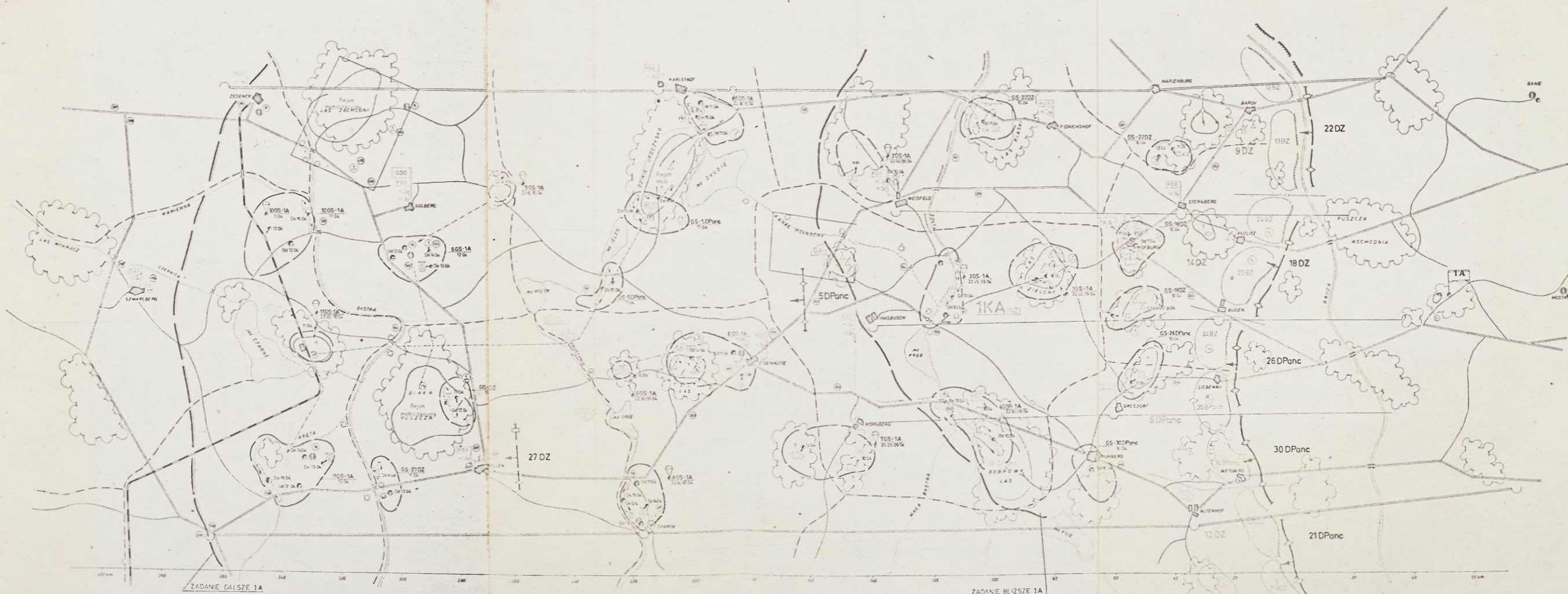
LICZBA ROZŁAZ OBIEKTÓW /CELÓW/	NA KIERUNKU												Σ																				
	22 DZ			18 DZ			26 DPanc			30 DPanc				1 ARMII																			
	P	W	OU	P	W	OU	P	W	OU	P	W	OU		P	W	OU																	
																	O	OU	P	W	OU	O	OU	P	W	OU							
A. Na głębokość ugrupowania dywizji pierwszego rzutu																																	
ŚRODKI NAPADU																																	
JADROWEGO																																	
Baterie HJ	4	3	3	3	2	2	3	2	2	3	3	1	1	1	1	12	9	5	5	11	8	5	4	5	1	12	12	7	7	7	58		
Baterie 203,2 mm	2	1	1	1	1	1	1	1	1	1	1	1	1	1	1	1	1	1	1	1	1	1	1	1	1	1	1	1	1	1	4		
Baterie 175 mm	3	1	1	1	1	1	1	1	1	1	1	1	1	1	1	1	1	1	1	1	1	1	1	1	1	1	1	1	1	1	4		
Baterie 155 mm	3	1	1	1	1	1	1	1	1	1	1	1	1	1	1	1	1	1	1	1	1	1	1	1	1	1	1	1	1	1	4		
Razem:	17	13	7	8	11	9	6	5	12	9	5	5	5	5	5	11	8	5	4	11	8	5	4	5	4	5	1	12	39	23	13	Ur. 50	
ODWOZY I SD																																	
Bryzajowe-Brz, bez,	2	1	1	1	1	1	1	1	1	1	1	1	1	1	1	1	1	1	1	1	1	1	1	1	1	1	1	1	1	1	7		
Dwizyjne-Brygady	1	1	1	1	1	1	1	1	1	1	1	1	1	1	1	1	1	1	1	1	1	1	1	1	1	1	1	1	1	1	4		
SD Brygady	3	1	1	1	1	1	1	1	1	1	1	1	1	1	1	1	1	1	1	1	1	1	1	1	1	1	1	1	1	1	4		
SD dywizji	1	1	1	1	1	1	1	1	1	1	1	1	1	1	1	1	1	1	1	1	1	1	1	1	1	1	1	1	1	1	4		
Razem:	7	9	3	3	3	3	3	3	3	3	3	3	3	3	3	3	3	3	3	3	3	3	3	3	3	3	3	3	3	3	13		
inne cele																																	
Baterie pilot.	4	2	2	2	2	2	2	2	2	2	2	2	2	2	2	2	2	2	2	2	2	2	2	2	2	2	2	2	2	2	7		
Pl. modz.	14	10	10	10	10	10	10	10	10	10	10	10	10	10	10	10	10	10	10	10	10	10	10	10	10	10	10	10	10	10	10	4	
Środki ppanc	13	8	8	8	8	8	8	8	8	8	8	8	8	8	8	8	8	8	8	8	8	8	8	8	8	8	8	8	8	8	8	4	
Razem:	61	20	20	20	20	20	20	20	20	20	20	20	20	20	20	20	20	20	20	20	20	20	20	20	20	20	20	20	20	20	20	7	
Osłom:	85	22	30	9																													13
B. Ponadto na głębokość ugrupowania KA pierwszego rzutu																																	
ŚRODKI NAPADU																																	
JADROWEGO																																	
Wyżutnie S	4	4	4	4	4	4	4	4	4	4	4	4	4	4	4	4	4	4	4	4	4	4	4	4	4	4	4	4	4	4	4		
Wyżutnie	2	2	2	2	2	2	2	2	2	2	2	2	2	2	2	2	2	2	2	2	2	2	2	2	2	2	2	2	2	2	2	2	
Składy amunicji spec.	6	6	6	6	6	6	6	6	6	6	6	6	6	6	6	6	6	6	6	6	6	6	6	6	6	6	6	6	6	6	6	6	
Razem:	12	12	12	12	12	12	12	12	12	12	12	12	12	12	12	12	12	12	12	12	12	12	12	12	12	12	12	12	12	12	12	12	
inne obiekty																																	
Odwozy KA	1	1	1	1	1	1	1	1	1	1	1	1	1	1	1	1	1	1	1	1	1	1	1	1	1	1	1	1	1	1	1		
Osł.kier.lotu	1	1	1	1	1	1	1	1	1	1	1	1	1	1	1	1	1	1	1	1	1	1	1	1	1	1	1	1	1	1	1	1	
SD KA	3	3	3	3	3	3	3	3	3	3	3	3	3	3	3	3	3	3	3	3	3	3	3	3	3	3	3	3	3	3	3	3	
lotniska	4	4	4	4	4	4	4	4	4	4	4	4	4	4	4	4	4	4	4	4	4	4	4	4	4	4	4	4	4	4	4	4	
Pilot.poc.rak.	9	9	9	9	9	9	9	9	9	9	9	9	9	9	9	9	9	9	9	9	9	9	9	9	9	9	9	9	9	9	9	9	
Razem:	15	15	15	15	15	15	15	15	15	15	15	15	15	15	15	15	15	15	15	15	15	15	15	15	15	15	15	15	15	15	15	15	
Osłom:	100	37	40	19																													
Ogółem do zwalczania:	29	29	29	29	29	29	29	29	29	29	29	29	29	29	29	29	29	29	29	29	29	29	29	29	29	29	29	29	29	29	29	29	
Planowane obiekty rażenia	71	8	21																														
w 1 kol. A - w 2 kol. B -																																	

Uwaga: "OU" - obiekt taktyczny, "WOU" - obiekt uderzenia

PLAN UŻYCIA GRUP SPECJALNYCH 1 ARMII

NA OKRES OD DO 19 r.

Załącznik 5



ST PCM SZEFA ODDZIAŁU ROZPOZNAWCZEGO DO SPRAW DZIAŁAŃ SPECJALNYCH

SZEF ODDZIAŁU ROZPOZNAWCZEGO SZTABU 1 ARMII

TABELA ZADAŃ GRUP SPECJALNYCH

NR GRUPY I PODLEGŁOŚĆ	SKŁAD GRUPY	SPOSÓB PRZERZUTU	POCZĄTEK DZIAŁAŃ	T R E Ś Ć Z A D A Ń	CZAS WYKONANIA	UWAGI O DZIAŁANIU GRUP
1 - 1 Armia	1 + 7	SAMOLOT	1105	USTALIĆ CHARAKTER ROZBUDOWY RZEKI ŻÓŁTA, ROZPOZNAĆ ZGRUPOWANIE WOJSK NIEPRZYJACIELA W REJONIE LASU "PIASKI".	1105	GRUPA NAWIĄZA- ŁA ŁACZNOŚĆ
2 - 1 Armia	1 + 5	ŚMIGŁOWIEC	1105	POTWIERDZIĆ ROZMIESZCZENIE RAKIET TYPU "PERSHING" W LESIE "ZIELONYM" ZNISZCZYĆ STACJA RADIOLOKACYJNA W REJONIE WZGÓRZA 126,9	1105	1800 1105 ZNISZCZONO STACJE RADIO- LOKACYJNA
3	1 + 2	ŚMIGŁOWIEC		USTALIĆ SKŁAD, RODZAJ I SIŁE ZGRUPOWANIA NIEPRZYJACIELA W REJONIE LASU BOROWY, OKREŚLIĆ CZAS I KIERUNEK JEGO WYMARSZU	1205	
4	1 + 2	OKRET PODWODNY	1205			
5		SAMOCHOĐ				
6		POZOSTANIE W TERENIE				
7						
8						
9						
10						
11						
12						
13						
14						

