

Grey Scale #13



A 1 2 3 4 5 6 M 8 9 10 11 12 13 14 15 B 17 18 19



AKADEMIA SZTABU GENERALNEGO

im. Generała Broni Karola Świerczewskiego

KATEDRA ORGANIZACJI I MOBILIZACJI WOJSK

Egz. Nr 1

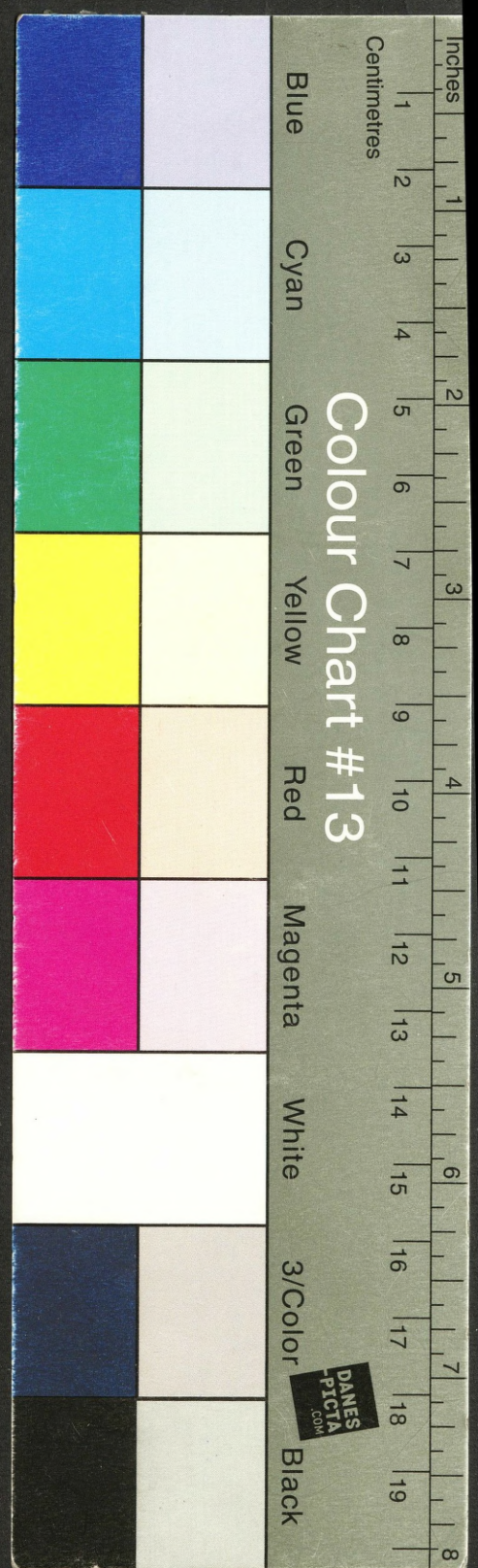
plk dypl. Czesław DROZDOWSKI

ZASADY TERYTORIALNEGO GROMADZENIA REZERW OSOBOWYCH
DLA POTRZEB MOBILIZACYJNYCH SIŁ ZBROJNYCH I ZADANIA
ORGANÓW MOBILIZACYJNO-UZUPEŁNIENIOWYCH W TYM ZAKRESIE



BIBLIOTEKA NAUKOWA ASG WY
Archiwum Działu Zbrojów Specjalnych
Nr ewid. 40808

WARSZAWA GRUDZIEŃ 1970



44 3

AKADEMIA SZTABU GENERALNEGO

im. Generała Broni Karola Świerczewskiego

KATEDRA ORGANIZACJI I MOBILIZACJI WOJSK

Egz. Nr

1

plk dypl. Czesław DROZDOWSKI

ZASADY TERYTORIALNEGO GROMADZENIA REZERW OSOBOWYCH
DLA POTRZEB MOBILIZACYJNYCH SIŁ ZBROJNYCH I ZADANIA
ORGANÓW MOBILIZACYJNO-UZUPEŁNIENIOWYCH W TYM ZAKRESIE



40808

BIBLIOTEKA NAUKOWA ASG WY
Archiwum Działu Zbrojow Specjalnych
Nr ewid.

WARSZAWA

GRUDZIEŃ

1970

AKADEMIA SZTABU GENERALNEGO
im. gen. broni K. Świerczewskiego

KATEDRA ORGANIZACJI I MOBILIZACJI WOJSK

art. 88 ust. 2
(Dz. U. z 1990 r. Nr 11 poz. 95)
podpis

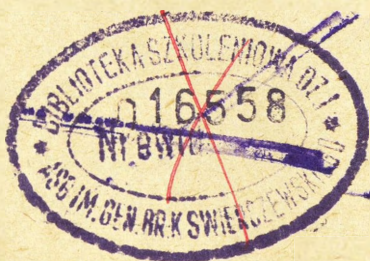
WYKAZ
WYKAZ
WYKAZ
WYKAZ
1

PRZEKLASYFIKOWANO
Protokół Nr 12657

Egz.nr

plk dypl. Czesław DROZDOWSKI

ZASADY TERYTORIALNEGO GROMADZENIA REZERW OSOBOWYCH
DLA POTRZEB MOBILIZACYJNYCH SIŁ ZBROJNYCH I ZADANIA
ORGANÓW MOBILIZACYJNO-UZUPEŁNIENIOWYCH W TYM ZAKRESIE



BIBLIOTEKA NAUKOWA AND WP
Archiwum Biura Złotych Specjalnych

Nr

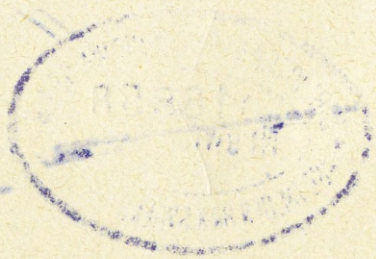
40808

WARSZAWA

GRUDZIEŃ

1970 r.

WAVE
[Faint illegible text]



DEUTSCHE ANSTÄLTER ANSTALLEN
[Faint illegible text]



W S T Y P
=====

Wojny współczesne są zarówno walką zbrojną, jak i ekonomiczną, a tym samym o przebiegu współczesnej wojny i jej końcowym wyniku decyduje potęga ekonomiczna i militarna krajów zaangażowanych w konflikcie zbrojnym, która zależna jest od wielu czynników, a przede wszystkim od rezerw ludzkich, których ilość i jakość decyduje o stopniu zabezpieczenia potrzeb wojennych sił zbrojnych, określa możliwość zapewnienia siły roboczej gospodarce narodowej, a tym samym wielkość produkcji wojennej i tempo jej rozwoju.

Należy przy tym również zaznaczyć, że wraz ze wzrostem wyposażenia technicznego wojsk oleżar ilościowy i jakościowy rezerw ludzkich nie maleje, lecz coraz bardziej wzrasta, bowiem ewentualna przyszła wojna będzie wojną nie tylko różnorodnych środków technicznych lecz wojną rezerw.

Dlatego też zagadnienie przygotowania i prawidłowego wykorzystania rezerw ludzkich w przyszłej wojnie urasta obecnie do problemu, którego należyte rozwiązanie ma ogromne znaczenie zarówno dla wojska, jak i gospodarki narodowej.

Z tych też względów właściwe rozwiązanie zagadnienia wykorzystania rezerw ludzkich nie może zawęzić się wyłącznie do potrzeb sił zbrojnych, lecz winno również uwzględniać zabezpieczenie niezbędnych kadr fachowych i siły roboczej gospodarce narodowej.

Z punktu widzenia militarnego idealnym rozwiązaniem byłoby, gdyby państwo mogło utrzymać już w czasie pokoju siły zbrojne o takiej organizacji i stanie liczebnym, które bez uzupełnienia mobilnego zdolne byłyby do obrony jego granic, niepodległości i suwerenności. Jednak praktyka wskazuje, że utrzymanie w czasie pokoju sił zbrojnych o strukturze wojennej jest niemożliwe ze względów ekonomicznych nawet dla państw najbardziej rozwiniętych i bogatych pod względem ekonomiczno-demograficznym. Dlatego w czasie pokoju stan rozwinięcia sił zbrojnych jest zróżnicowany, przy czym część z nich zdolna jest przystąpić do walki w maksymalnie krótkim

czasie, a część osiąga gotowość bojową w terminach późniejszych.

W naszych warunkach nawet jednostki rozwinięte muszą być w określonym stopniu mobilizacyjnie rozwijane. W związku z tym zachodzi konieczność maksymalnego skrócenia czasu realizacji tego przedsięwzięcia w celu szybkiego osiągnięcia pełnej gotowości bojowej przez podstawową część lub całość sił zbrojnych.

Sprawnie mobilizacyjnie rozwinięto jednostek sił zbrojnych, w krótkim okresie czasu, można między innymi osiągnąć w drodze terytorialnego uzupełniania potrzeb mobilizacyjnych. Dlatego też w poszukiwaniu rozwiązań, które zapewniłyby szybko rozwinięcie sił zbrojnych w przypadku zagrożenia bezpieczeństwa PRL należy brać pod uwagę konieczność terytorialnego promowania rezerw osobowych dla potrzeb mobilizacyjnych.

Ze złożonej problematyki racjonalnego wykorzystania całego potencjału ludzkiego w okresie mobilizacji i wojny, omówione zostaną - w oparciu o nowe wypracowany system uzupełniania jednostek mobilizowanych stanem osobowym - jedynie zasady terytorialnego promowania rezerw osobowych dla potrzeb mobilizacyjnych.

Nowy system, o którym będzie mowa, oparty na oddolnej inicjatywie PSEW i jednostek w przedmiocie ilościowego i jakościowego uzupełnienia potrzeb mobilizacyjnych zobowiązuje w szczególności te organy do ściślejszego współdziałania między sobą i zgłaszania swych postulatów do sztabów nadrzędnych, zapewnia przy tym orientację PSEW co do całości potrzeb mob. jednostek występujących na jego terenie oraz możliwość odpowiedniego uprofilowania doboru poborowych do odbywania zasadniczej służby wojskowej w specjalnościach i funkcjach stosownie do terytorialnych potrzeb mobilizacyjnych.

Oddolny system planowania sprzyja również zwiększeniu wskaźnika procentowego terytorialności uzupełnienia potrzeb mobilizacyjnych poszczególnych jednostek sił zbrojnych poprzez wykorzystanie na przydziały wyszkolonych żołnierzy rezerwy przede wszystkim z terenu macierzystych powiatów i PSEW.

W rezultacie zacieśnienia terytorialności przyspic
szy się znacząco powiadomienie żołnierzy rezerwy o obowiązku
stawiania się do służby wojskowej, organizację dowozu i sta-
wioniotwo powołanych rezerwistów w jednostkach wojskowych,
a tym samym zapewni się optymalne warunki sprzyjające szyb-
kiemu mobilizacyjnemu rozwinięciu sił zbrojnych.

I. POTRZEBY I ŹRÓDŁA GROMADZENIA WYSZKOLONYCH REZERW OSOBOWYCH DLA POTRZEB MOBILIZACYJNYCH SIŁ ZBROJNYCH

Z uwagi na ekonomiczne skutki związane z utrzyma-
niami w czasie pokoju w pełni rozwiniętych armi, poszczególne
państwa coraz powszechniej przechodzą na tak zwany system
skadrowany. W związku z tym zachodzi konieczność przygo-
towania stosunkowo dużej ilości wyszkolonych rezerw osobowych
niezbędnych do zabezpieczenia mobilizacyjnego rozwinięcia
sił zbrojnych w razie konfliktu wojennego.

Zagadnienie uzupełnienia sił zbrojnych nie
kroci się jednak na ten jednorazowym ukończeniu i roz-
winięciu. Wskazując one będą poważne ilości rezerw ludzkich
w wyniku ich szybkiej rozbudowy w okresie wojny oraz na sku-
tek ponoszonych strat, które zapewne będą o wiele wyższe niż
straty ponoszone w dwu poprzednich wojnach.

Tak więc by zabezpieczyć w pełni potrzeby sił
zbrojnych w celu ich mobilizacyjnego rozwinięcia do rozmia-
rów przewidzianych na czas wojny oraz zapewnić ciągłość
działającego ich uzupełnienia w czasie wojny zachodzi nieodzowna
potrzeba gromadzenia w czasie pokoju niezbędnej ilości wysz-
kolonych rezerw osobowych. Właściwe rozmieszczenie tych
rezerw wokół baz mobilizacyjnych, ich ilość i jakość stanowi
zasadniczy element sprawnym przeprowadzeniu mobilizacyjnego
rozwinięcia sił zbrojnych, a tym samym i osiągnięcia przez
nie gotowości bojowej.

Problem terytorialnego gromadzenia rezerw osobo-
wych dla potrzeb mobilizacyjnych jest zagadnieniem trudnym i
skomplikowanym, a ponadto odmiennie kształtuje się w zakresie
gromadzenia rezerw osobowych oficerów oraz podoficerów i spec-
jalistów.

3

Aktualnym źródłem tworzenia rezerw oficerskich /oficerów, chorążych i podchorążych/ są studia wojskowe, kursy oficerskie i kursy chorążych oraz oficerowie zwalniani z zawodowej służby wojskowej. Zasadniczym źródłem zwiększenia zasobów rezerwy oficerskich są absolwenci studiów wojskowych. Terytorialne rozmieszczenie tych zasobów w omownym stopniu uzależnione jest jednak od lokalizacji tych uczelni, co nie zawsze pokrywa się z potrzebami terytorialnego gromadzenia rezerw stosownie do potrzeb planu mobilizacyjnego. Ponadto więkzość absolwentów studiów wojskowych osiedla się w dużych miastach, a przede wszystkim w miastach wojewódzkich i ośrodkach przemysłowych.

W celu poprawienia sytuacji w tym zakresie stosuje się:

- dalsze rozszerzanie liczby specjalności wojskowych szkolonych na poszczególnych studiach wojskowych,
- organizowanie kursów chorążych, na których szkoleni są podoficerowie zawodowi i służby zasadniczej oraz podoficerowie rezerwy mający średnie wykształcenie i zamieszkujący rejony, gdzie występują braki mobilizacyjne,
- planowe - w szerszym niż dotychczas zakresie - przekwalifikowywanie nadwyżek oficerskich do deficytowych specjalności wojskowych,
- mianowanie - w uzasadnionych przypadkach - na stopnie chorążych, po odpowiednim przeszkoleniu podoficerów rezerwy.

Ważnym zadaniem jest problem terytorialnego gromadzenia wyszkolonych rezerw stosownie do potrzeb mobilizacyjnych w zakresie podoficerów i szeregowców. Zasoby te tworzone są z:

- dożnierzcy zwalnianych po odbyciu zasadniczej służby wojskowej,

- żołnierzy rezerwy przekwalifikowanych w ramach ćwiczeń wojskowych ze specjalności, w których występują nadwyżki do specjalności deficytowych,
- żołnierzy rezerwy posiadających zawody cywilne przydatne w wojsku.

Zasadniczym źródłem gromadzenia wyszkolonych rezerw osobowych, są żołnierze zwalniani do rezerwy po odbyciu zasadniczej służby wojskowej.

Niemniej ważnym źródłem terytorialnego gromadzenia zasobów rezerw osobowych zgodnie z potrzebami mobilizacyjnymi jednostek są żołnierze rezerwy przekwalifikowani w ramach ćwiczeń wojskowych oraz rezerwiści posiadający zawody cywilne przydatne w wojsku jak np.: kierowcy samochodowi, operatorzy sprzętu inżynieryjno-drogowego, sanitariusze, piekarze itp.

Do zasadniczych przyczyn obiektywnych i subiektywnych powodujących trudności w terytorialnym nagromadzeniu dla potrzeb mobilizacyjnych niezbędnej ilości podoficerów i szeregowców rezerwy poprzez skolenie poborowych w ramach odbywania zasadniczej służby wojskowej należy zaliczyć:

- stały rozwój sił zbrojnych charakteryzujący się intensywnym przeobrażaniem, modernizacją i wyposażeniem poszczególnych rodzajów sił zbrojnych nowoczesnym bojowym sprzętem technicznym, co w konsekwencji powoduje konieczność gromadzenia coraz to nowych jakościowo specjalistów wojskowych,
- dysproporcja etatowa czasu pokojowego w stosunku do wojennego występująca w niektórych specjalnościach wojskowych i funkcjach,
- zmiany dyslokacyjne jednostek wojskowych i zadań mobilizacyjnych podyktowanych względami operacyjnymi, koszarowymi itp.,
- nadmierna koncentracja jednostek w niektórych rejonach o dużych, w stosunku do potrzeb mobilizacyjnych, zasobach poborowych i wyszkolonych rezerw osobowych,

- nierównomierne rozmieszczenie wyszkolonych zasobów podoficerów i szeregowców rezerwy w stosunku do potrzeb mobilizacyjnych, szczególnie w zakresie niektórych specjalizacji wojskowych oraz
- stała fluktuacja ogólnych rezerw osobowych.

Zasadnicze terytorialnego gromadzenia rezerw osobowych dla potrzeb mobilizacyjnych zabezpieczone zostało w 1960 roku. Jednakże szerszą skalę problem ten podjęty został w 1966 r., który polegał na wypracowaniu i wprowadzeniu w życie odpowiednich zasad w zakresie terytorialnego gromadzenia rezerw podoficerów i szeregowców. /Zamówienie Szefa Sztabu Generalnego Nr 0050/Sztab z dnia 12 września 1967 r./.

Zasady te polegają na powoływaniu poborowych do odbycia zasadniczej służby wojskowej terytorialnie, to znaczy w pierwszej kolejności z miejscowości, w której stacjonuje jednostka mobilizująca, a następnie z innych miejscowości danego powiatu. W razie niemożliwości przeszkolenia poborowych w określonych specjalnościach wojskowych w jednostkach dyslokowanych w miejscu ich zamieszkania lub na terenie ich powiatu /SST/ wówczas poborowych powołuje się do odbycia zasadniczej służby wojskowej eksterytorialnie do jednostek o tym samym profilu szkolenia, a po ich zwolnieniu z zasadniczej służby wojskowej wykorzystuje się terytorialnie na uzupełnienie potrzeb mobilizacyjnych.

Natomiast poborowych z obszarów, na których nie występują potrzeby terytorialnego gromadzenia rezerw osobowych powołuje się przede wszystkim do jednostek wojskowych rozmieszczonej, a po zwolnieniu do rezerwy wykorzystuje się przejściowo do mobilizacyjnego rozwiązywania jednostek z dłuższych okresach formowania lub przeznaczają się do bieżącego uruchamiania potrzeb sił zbrojnych w czasie wojny.

Obecnie na podstawie zdobytych doświadczeń wypracowano sformalizowane zasady terytorialnego gromadzenia rezerw osobowych, które zostaną omówione w następnym rozdziale i będą ujęte w wytycznych mobilizacyjnych, które mają być wydane w bieżącym roku.

II. ZASADY TERYTORIALNEGO GROMADZENIA PODOFICERÓW I SZEREGOWCÓW
REZERWY DLA POTRZEB MOBILIZACYJNYCH I ZADANIA ORGANÓW
MOBILIZACYJNO-UZUPEŁNIENIOWYCH W TYM ZAKRESIE

Zasadniczym celem terytorialnego gromadzenia odpowiednio wyszkolonych rezerw osobowych jest zaoferowanie terytorialności uzupełnienia potrzeb mobilizacyjnych jednostek wojskowych w zakresie podoficerów i szeregowców rezerwy do granic administracyjnych powiatu lub powiatowego sztabu wojskowego, a w rejonach, w których możliwość taka nie istnieje - do granic ościennych powiatów i PSZW.

Istota tego problemu polega na systematycznym analizowaniu terytorialnych potrzeb mobilizacyjnych jednostek wojskowych w zakresie stopnia ich ilościowego i jakościowego uzupełnienia jak też sytuacji na odcinku kształtowania się zasobów rezerw, a także na planowym nagromadzeniu odpowiednio wyszkolonych podoficerów i szeregowców rezerwy na terenie poszczególnych powiatów i PSZW poprzez ścisłe włączenie uzupełniania wojsk poborowymi oraz szkolenia żołnierzy rezerwy w ramach ćwiczeń wojskowych z potrzebami mobilizacyjnymi jednostek wojskowych i zadaniami PSZW w tym zakresie.

Podstawę do ustalenia zakresu terytorialnego gromadzenia rezerw podoficerów i szeregowców stanowią:

- pełne terytorialne potrzeby mobilizacyjne,
- zasoby poborowych przeznaczonych na uzupełnienie jednostek sił zbrojnych,
- możliwości szkolenia poborowych w poszczególnych jednostkach wojskowych,
- potrzeby i możliwości w zakresie przekwalifikowania żołnierzy rezerwy w ramach ćwiczeń wojskowych do deficytowych specjalności wojskowych,
- przewidywane zamierzenia organizacyjne i dyslokacyjne jednostek wojskowych, mające wpływ na terytorialne gromadzenie rezerw osobowych dla potrzeb mobilizacyjnych sił zbrojnych,

- aktualne i perspektywiczne zmiany ekonomiczno-demograficzne rzutuujące na kształtowanie się zasobów poborowych i żołnierszy rezerwy na interesującym nas terenie.

Podstawę wszelkich poczynań w zakresie terytorialnego gromadzenia rezerw osobowych stanowią sporządzone na szczeblu PŚW-WŚW-OW wieloletnie według kolejnych lat bilanse zasobów podoficerów i szeregowców rezerwy i ich kształtowania się oraz wykorzystania na uzupełnienie potrzeb mobilizacyjnych sił zbrojnych, jak też terytorialnego nagromadzania rezerw osobowych.

Bilanse te winny w szczególności uwzględnić istniejący stan zasobów rezerw osobowych, pełne terytorialne potrzeby mobilizacyjne, przesunięcie zasobów z I do II kategorii ze względu na wiek i przewidywany przypływ nowo wyszkolonych rezerwistów w wyniku zwolnienia z wojska po odbyciu zasadniczej służby wojskowej lub przekwalifikowania w ramach ówczesnych wojskowych oraz potrzeby terytorialnego gromadzenia rezerw dla potrzeb mobilizacyjnych w drodze planowego wcielania poborowych i przekwalifikowywania rezerwistów.

Jak z tego wynika zasadniczy cel terytorialnego gromadzenia rezerw podoficerów i szeregowców dla potrzeb mobilizacyjnych może być osiągnięty poprzez wnikliwe i umiejętne planowanie uzupełnienia jednostek wojskowych poborowymi w ścisłym powiązaniu z potrzebami mobilizacyjnymi. Przedsięwzięcia z tym związane muszą uwzględniać odpowiedni dobór ludzi w wieku poborowym do poszczególnych rodzajów wojsk i służb. Właściwy dobór poborowych wynika z potrzeb i możliwości zasobowych danego terenu.

Terenowe sztaloty wojskowe jako organy wojskowe współuczestniczą w pracach KRPob. spełniają jedną z zasadniczych czynności przy doborze i nadawaniu właściwych przeznaczeń poborowym. Przy nadawaniu przeznaczeń poborowym należy brać pod uwagę między innymi takie czynniki, jak:

- aktualny stan zdrowia i przebyte choroby,
- rodzaj ukończonej szkoły,
- posiadane kwalifikacje zawodowe,

- czy rodzaj pracy zgodny jest z posiadanymi kwalifikacjami i kierunkiem ukończonej szkoły,
- ukończono kursy szkoleniowe przydatne dla wojska /np. samochodowy, plotwonurków, żeglarski itp/,
- przydatność do organizacji,
- zainteresowania osobiste,
- wartości moralno-polityczne,
- potrzeby PSZW w zakresie terytorialnego gromadzenia rezerw dla celów mobilizacyjnych,
- cechy charakteru, wzrost, budowa ciała itp.

Nadane podczas poboru przeznaczenie może być zmienione w przypadku uzyskania przez poborowych nowych wyższych kwalifikacji pod względem wykształcenia, zawodu lub istotnych zmian w stanie zdrowia lub gdy po zakończeniu poboru uzyskano dodatkowe informacje dyskwalifikujące poborowego do służby wojskowej w rodzaju wojsk albo służby do których został uprzednio przeznaczony.

Powiatowe sztaby wojskowe znając potrzeby w zakresie terytorialnego gromadzenia rezerw osobowych, powołując poborowych do odbycia zasadniczej służby wojskowej uwzględniają nadane im przeznaczenia kierując do określonych jednostek z takim wliczeniem, aby po odbytej służbie wojskowej i powrocie do swego miejsca zamieszkania stanowili zasoby rezerw dla potrzeb mobilizacyjnych.

Przed wyznaczeniem poborowych na konkretne stanowiska lub funkcje należy bezbłędnie określić jaką wartość oni sobą przedstawiają i jeżeli zostały nadane im właściwe przeznaczenia to w jednostkach do których zostali wcieleni celem odbycia zasadniczej służby wojskowej - winni być szkoleni zgodnie z nadanym im przeznaczeniem, co niewątpliwie da

gwarancję powodzenia w terytorialnym nagromadzeniu rezerw dla potrzeb mobilizacyjnych sił zbrojnych.

Ważnym elementem według przyjętych zasad terytorialnego gromadzenia rezerw osobowych jest przekwalifikowanie żołnierzy do deficytowych specjalności wojskowych w ramach ćwiczeń wojskowych. Do przekwalifikowywania wykorzystuje się żołnierzy rezerwy stanowiących nadwyżki w stosunku do potrzeb mobilizacyjnych w danym rejonie i posiadających specjalności nie wymagające szkolenia od podstaw to znaczy z danej grupy specjalności wojskowych lub posiadających kwalifikacje cywilne przydatne w wojsku, co przy stosunkowo krótkim okresie szkolenia pozwala na przygotowanie rezerwistów do pełnienia obowiązków na innych określonych dla nich stanowiskach /funkcjach/ w czasie wojny.

II X. ①
Przeznaczając do oświadczenia zadań należy zaznaczyć, że organami właściwymi w zakresie planowania terytorialnego gromadzenia rezerw podoficerów i szeregowców są: Sztab Generalny, sztaby okręgów wojskowych oraz wojewódzkie i powiatowe sztaby wojskowe.

Bezpośrednio odpowiedzialnymi za właściwe dysponowanie rezerwami osobowymi, jakościowe i terytorialne gromadzenie rezerw podoficerów i szeregowców, stosownie do potrzeb mobilizacyjnych jednostek przewidzianych do sformowania na obszarze okręgu, są szefowie sztabów OW, którzy ustalają szczegółowo zasady planowania, gromadzenia i wykorzystania tych rezerw oraz kierują całokształtem prac z tym związanych podległych im wojewódzkich i powiatowych sztabów wojskowych.

11.
Szefowie sztabów: Wojsk Obrony Powiatowej Kraju, Wojsk Lotniczych, Marynarki Wojennej oraz Szef Inspektoratu Obrony Terytorialnej, Szef Wojskowej Służby Demitracznej i Dowódca Madwiślańskiej Brygady MSW - każdy w zakresie swego działania - ponoszą odpowiedzialność za należyte, realne i zgodne z potrzebami opracowywanie i terminowe przesyłanie do sztabów okręgów wojskowych szczegółowych raportów na uzupełnienie podległych jednostek

poborowymi oraz planów w zakresie przekwalifikowania w ramach ćwiczeń wojskowych żołnierzy rezerwy do specjalności wojskowych, w których występują braki, a także zobowiązani są do ścisłego współdziałania ze sztabami okręgów wojskowych w zakresie terytorialnego gromadzenia rezerw osobowych dla potrzeb mobilizacyjnych podległych jednostek wojskowych.

Szefowie rodzajów wojsk i służb MON współdziałają ze sztabami okręgów wojskowych przede wszystkim w przedmiocie przygotowania - zgodnie z terytorialnymi potrzebami mobilizacyjnymi - rezerw podoficerów i szeregowców w tak zwanych "dericytowych" specjalnościach wojskowych danego rodzaju wojsk i służb występujących we wszystkich jednostkach wojskowych sił zbrojnych:

Szerowie wojewódzkich sztabów wojskowych odpowiadają za należyte planowanie terytorialnego gromadzenia rezerw podoficerów i szeregowców w skali województwa oraz właściwe i zgodne z potrzebami mobilizacyjnymi gromadzenie ich na terenie poszczególnych powiatowych sztabów wojskowych, a przede wszystkim w zasięgu terytorialnym nacierzystych PSZw.

Szefowie powiatowych sztabów wojskowych są bezpośrednio odpowiedzialni za ilościowe i jakościowe uzupełnienie podoficerami i szeregowcami rezerwy potrzeb mobilizacyjnych jednostek wojskowych formowanych na terenie administrowanym przez PSZw oraz zgodnie z potrzebami terytorialnego gromadzenia rezerw osobowych, nadawanie przeznaczeń oraz powoływanie poborowych do odbycia zasadniczej służby wojskowej, określając przy tym specjalności wojskowe, w jakich powinni oni być szkoleni w jednostkach wojskowych.

W planowaniu terytorialnego nagromadzenia rezerw podoficerów i szeregowców dla potrzeb mobilizacyjnych zaangażowane są wszystkie organy odpowiedzialne za uzupełnienie sił zbrojnych poborowymi i rezerwanami osobowymi.

1. Jednostki wojskowe wszystkich rodzajów sił zbrojnych
oraz rodzajów wojsk i służb:

- sporządzają dwa razy w roku "Zestawienia liczbowe potrzeb poborowych na uzupełnienie jednostek" i w zależności od służbowej podległości przesyłają /za pośrednictwem związków taktycznych/ zestawienia te do sztabu OW lub rodzaju sił zbrojnych - w terminach określonych przez te sztaby oraz jeden egzemplarz do nacierzystych powiatowych sztabów wojskowych. W zestawieniach tych jednostki wojskowe w porozumieniu z nacierzystymi PSZW zgłaszają swoje propozycje dotyczące powołania na ich uzupełnienie określonej ilości poborowych i specjalistów zamieszkałych na terenie administrowanym przez terytorialny PSZW,
- realizują postulaty powiatowych sztabów wojskowych dotyczące szkolenia poborowych w specjalnościach wojskowych określonych przez te sztaby na listach imiennych oraz współdziałają z nacierzystymi powiatowymi sztabami wojskowymi w sprawach dotyczących terytorialnego prowadzenia rezerw i planowanie przekwalifikowania żołnierzy rezerwy w ramach ćwiczeń wojskowych.

2. Powiatowe sztaby wojskowe - na podstawie otrzymanych z jednostek zapotrzebowań podoficerów i szeregowców rezerwy na uzupełnienie potrzeb mobilizacyjnych:

- dokonują wnikliwej analizy stanu posiadanych zasobów kalkulacyjnych podoficerów i szeregowców rezerwy oraz pełnych terytorialnych potrzeb mobilizacyjnych i opracowują wieloletnie bilanse zasobów kalkulacyjnych podoficerów i szeregowców rezerwy - według jednolitego wzoru o którym już była mowa, z których jeden egzemplarz przesyłają do WSZW.

Na podstawie tych bilansów i otrzymanych zestawień liczbowych potrzeb poborowych na uzupełnienie jednostek - opracowują postulaty dotyczące:

- powołania do tych jednostek poborowych i specjalistów

zamieszkałych w zasięgu terytorialnym PSZW,

- ujęcia w rozdzielnikach na uzupełnienie jednostek poborowymi ilościami poborowych do szkolenia w specjalnościach wojskowych niezbędnych do zabezpieczenia potrzeb PSZW w zakresie terytorialnego gromadzenia rezerw osobowych.

Zbiorczo zestawienie postulatów - powiatowe sztaby wojskowe sporządzają według jednolitego wzoru i przysyłają w jednym egzemplarzu do wojewódzkiego sztabu wojskowego dwa razy w roku /przed wcielaniem wiosennym i jesiennym/ - w terminach ustalonych przez sztaby okręgów wojskowych.

Ponadto:

- okroślają w listach imiennych poborowych powoływanych do jednostek wojskowych - specjalności wojskowe w jakich należy ich szkolić dla potrzeb terytorialnego gromadzenia rezerw osobowych oraz,
- opracowują i przysyłają do PSZW propozycje dotyczące przekwalifikowania żołnierzy rezerwy, w ramach ćwiczeń wojskowych do specjalności w których występują braki. Propozycje te opracowują w myśl zasad i w terminach określonych w przepisach o planowaniu powoływania żołnierzy rezerwy na ćwiczenia wojskowe.

3. Wojewódzkie sztaby wojskowe - po otrzymaniu z podległych im powiatowych sztabów wojskowych bilansów zasobów podoficerów i szeregowców rezerwy:

- sporządzają zbiorcze bilanse zasobów podoficerów i szeregowców rezerwy i ich kształtowania się oraz wykorzystania na uzupełnienie potrzeb mobilizacyjnych sił zbrojnych, jak też terytorialnego gromadzenia zasobów rezerw na obszarze województwa i przysyłają jeden egzemplarz do sztabu okręgu wojskowego. Odpowiednie wyciągi z tych bilansów, w specjalnościach wojskowych

dotyczących rodzajów sił zbrojnych przesyłają także sztabom rodzajów sił zbrojnych,

- opracowują - na podstawie dokumentów/bilansów zasobów kalkulacyjnych podoficerów i szeregowców rezerwy oraz zestawień liczbowych potrzeb poborowych/ otrzymanych z PSZW oraz przesyłają w nakazanych terminach do sztabów okręgów wojskowych, a wyciągi do sztabów rodzajów sił zbrojnych - postulaty dotyczące:
 - powołania do jednostek poborowych i specjalistów zamieszkałych w zasięgu terytorialnym nacierzystych PSZW,
 - ujęcia w rozdzielnikach na uzupełnienie jednostek poborowymi ilościami poborowych do szkolenia w specjalnościach wojskowych niezbędnych do zabezpieczenia potrzeb WSZW w zakresie terytorialnego nagromadzenia rezerw osobowych na terenie wojewódstwa.

Przy sporządzaniu zbiorczych zestawień postulatów - WSZW bilansuje potrzeby PSZW w zakresie terytorialnego gromadzenia rezerw z możliwościami powołania i szkolenia poborowych w jednostkach dyslokowanych na obszarze wojewódstwa,

- na podstawie rozdzielników otrzymanych ze sztabu okręgu wojskowego opracowują - rozdzielniki dla podległych powiatowych sztabów wojskowych do powołania poborowych na uzupełnienie jednostek wojskowych, mając przede wszystkim na uwadze uwzględnienie zgłoszonych przez PSZW postulatów w zakresie powołania poborowych na uzupełnienie jednostek wojskowych w celu terytorialnego gromadzenia rezerw osobowych,
- opracowują w myśl zasad i w terminach określonych przepisami o planowaniu powoływania żołnierzy rezerwy na ćwiczenia wojskowe oraz przesyłają do sztabu okręgu wojskowego - propozycje dotyczące przekwalifikowania żołnierzy rezerwy do specjalności wojskowych w których

występują braki jak również przekazują powiatowym sztabom wojskowym rozdziałniki dotyczące terminów i ilościowego powołania żołnierzy rezerwy na ćwiczenia wojskowe w celu przekwalifikowania.

Ponadto wojewódzkie sztaby wojskowe sprawują nadzór nad działalnością podległych im powiatowych sztabów wojskowych w zakresie prawidłowego realizowania i ścisłego przestrzegania ustaleń dotyczących terytorialnego gromadzenia rezerw osobowych dla potrzeb mobilizacyjnych.

4. Sztaby rezerwistów sił zbrojnych po otrzymaniu z WSZW wyciągów z bilansów zasobów podoficerów i szeregowców rezerwy:

- sporządzają zbiorcze bilanse potrzeb w zakresie terytorialnego nagromadzenia rezerw podoficerów i szeregowców dla potrzeb mob. podległych im jednostek,
- na podstawie otrzymanego ze Sztabu Generalnego limitu stanu ewidencyjnego żołnierzy zasadniczej służby wojskowej oraz z jednostek zestawień liczbowych potrzeb poborowych i postulatów WSZW, jak również bilansów potrzeb terytorialnego gromadzenia rezerw podoficerów i szeregowców - sporządzają zapotrzebowania na powołanie poborowych do podległych jednostek według wojewódzkich sztabów wojskowych i przesyłają je w obowiązujących terminach do właściwych sztabów okręgów wojskowych,
- sporządzają i przesyłają do sztabów okręgów wojskowych w terminach ustalonych przez te sztaby wyciągi z planów przekwalifikowania w ramach ćwiczeń wojskowych żołnierzy rezerwy - zgodnie z przydzielonymi przez Sztab Generalny limitami na doskonalenie i przekwalifikowanie rezerwistów.

Niezależnie od powyższego sztaby rezerwistów sił zbrojnych w zakresie terytorialnego gromadzenia rezerw prowadzą w podległych jednostkach wojskowych kontrolę przestrzegania postulatów powiatowych sztabów wojskowych dotyczących szkolenia żołnierzy służby zasadniczej w specjalnościach

potrzebnych dla terytorialnego gromadzenia zasobów rezerw osobowych.

5. Sztaby okręgów wojskowych - jako podstawowe ogniwa systemu mobilizacyjnego uzupełniania wydają szczegółowe wytyczne w zakresie planowania terytorialnego gromadzenia zasobów podoficerów i szeregowców rezerwy na szczeblu powiatowych i wojewódzkich sztabów wojskowych, a ponadto na podstawie dokumentów i postulatów otrzymanych ze sztabów rodzajów sił zbrojnych i wojewódzkich sztabów wojskowych:

- opracowują zbiorcze bilanse zasobów podoficerów i szeregowców rezerwy i ich kształtowania się oraz wykorzystania na uzupełnienie potrzeb mob. sił zbrojnych, jak też terytorialnego nagromadzania rezerw osobowych i przesyłają jeden egzemplarz do Sztabu Generalnego,
- przesyłają właściwym szefom rodzajów wojsk i służb MON dane dotyczące specjalności wojskowych, w których nie są w stanie nagromadzić odpowiedniej ilości rezerw osobowych przy aktualnie istniejących możliwościach szkoleniowych jednostek wojskowych, w celu podjęcia przez nich inicjatywy zorganizowania odpowiednich kursów przeszkalaniania specjalistów i wystąpienia z odpowiednimi wnioskami do Sztabu Generalnego,
- sporządzają w oparciu o wnioski /zapotrzebowania/ WSzW plany uzupełnienia oraz rozdzielniki dla WSzW na powołanie poborowych i przekwalifikowanie żołnierzy rezerwy w ramach ćwiczeń wojskowych - na podstawie otrzymanego ze Sztabu Generalnego limitu stanu ewidencyjnego żołnierzy służby zasadniczej i limitu na doskonalenie i przekwalifikowanie żołnierzy rezerwy oraz nadesłanych przez sztaby rodzajów sił zbrojnych zapotrzebowań w tym zakresie.

W opracowanych planach uzupełnienia i rozdzielnikach sztaby okręgów wojskowych powinny uwzględniać także

przewidywane w jednostkach wojskowych zmiany organizacyjne, dyslokacyjne i inne, które rzutują bezpośrednio na potrzeby terytorialnego gromadzenia rezerw osobowych na danym obszarze,

- opracowują i przysyłają do Sztabu Generalnego uzgodnione ze sztabami właściwych okręgów wojskowych propozycje dotyczące powoływania i szkolenia ustalonych ilości poborowych w jednostkach innych okręgów wojskowych,

Ponadto sztaby okręgów wojskowych dokonują kontroli i analizy efektywności przedsięwzięć i rozwiązań dotyczących terytorialnego gromadzenia rezerw podoficerów i szeregowców oraz systematycznie doskonalą czynności z tym związane.

Należy przy tym zaznaczyć, że zapotrzebowanie i rozdzielność na uzupełnienie jednostek poborowymi w zakresie terytorialnego gromadzenia rezerw osobowych opracowuje się w sztabach rodzajów sił zbrojnych oraz w sztabach okręgów i wojewódzkich sztabach wojskowych - według specjalności wojskowych, uwzględniając przy tym zgłoszone postulaty i potrzeby jednostek oraz powiatowych sztabów wojskowych w tym zakresie.

Powoływanie poborowych z uwzględnieniem zasad terytorialnego gromadzenia rezerw podoficerów i szeregowców nie może spowodować obniżenia obowiązujących kryteriów, jakim winni odpowiadać poborowi kierowani na uzupełnienie jednostek, a w szczególności szkół podoficerstkich i niższych specjalistów. Zasada ta winna być traktowana priorytetowo w stosunku do zasad terytorialnego gromadzenia rezerw.

Końcowym efektem ścisłej realizacji zasad dotyczących terytorialnego gromadzenia rezerw podoficerów i szeregowców stosownie do potrzeb uzupełnianych pod względem mobilizacyjnym jednostek wojskowych - powinno być:

- zlikwidowanie występujących braków w uzupełnieniu jednostek wojskowych podoficerami i szeregowcami rezerwy;
- zawężenie terytorialności uzupełnienia potrzeb mobilizacyjnych jednostek wojskowych w zakresie podoficerów i szeregowców rezerwy w zasadzie do granic nacjonalistycznych powiatowych sztabów wojskowych,
- wyeliminowanie z przydziałów mobilizacyjnych podoficerów i szeregowców rezerwy, których na te przydziały wykorzystano w zastępczych specjalnościach wojskowych.

Na gromadzone w nacjonalistycznych powiatowych sztabach wojskowych zasoby podoficerów i szeregowców rezerwy należy sukcesywnie wykorzystywać przede wszystkim na poprawę terytorialności i jakości uzupełnienia potrzeb mobilizacyjnych jednostek formowanych w ich zasięgu terytorialnym poprzez swalnianie z obowiązku uzupełniania tych jednostek przez najbliższą odległą PZw. Rozpłaty uzupełnienia potrzeb mobilizacyjnych jednostek wojskowych w zakresie podoficerów i szeregowców rezerwy dokonuje się na wniosek nacjonalistycznych powiatowych sztabów wojskowych.

III. PODZIAŁ I ZASADY WYKORZYSTANIA ORAZ MOBILIZACYJNEGO PRZYGOTOWANIA REZERW OSOBOWYCH PRZEZNACZONYCH DLA POTRZEB SIŁ ZBRÓJNYCH

Jednym z podstawowych czynników zapobiegających sprawności mobilizacyjnego rozwinięcia sił zbrojnych oraz ich uzupełnienie w czasie wojny jest przygotowanie, zarządku odpowiednich ilościowo i jakościowo rezerw osobowych. Problem rezerw osobowych nie zamyka się jednak u kręgu sił zbrojnych. Wiąże się on ściśle z zaspokojeniem wojennych potrzeb ludzkich gospodarki narodowej i dlatego podczas dokonywania podziału rezerw osobowych uwzględnia się również potrzeby sił zbrojnych jak i zakładów produkcyjnych i organów administracji państwowej.

Zasoby rezerw osobowych ze względu na przeznaczenie dzielą się na:

1. Rezerwy sił zbrojnych, składające się z rezerw poszczególnych rodzajów wojsk jak: wojsk lądowych, lotniczych, WOPK, wewnętrznych, powietrzno-desantowych, desantowych i marynarki wojennej, które z kolei dzielą się na:

- a/ rezerwy posiadające przydziały mobilizacyjne do sił zbrojnych,
- b/ rezerwy przeznaczone na uzupełnienie potrzeb sił zbrojnych w czasie wojny.

Do rezerw osobowych sił zbrojnych zaliczamy:

a/ oficerów, chorążych i podchorążych rezerwy:

- mężczyźni w wieku do 40 lat życia w pionie dowódczo-sztabowym, do 45 lat w pionie technicznym oraz do 50 lat życia w pionie służby zdrowia,
- kobiety do 40 lat, a w pionie służby zdrowia do 50 lat życia,

b/ podoficerów i szeregowców rezerwy mężczyzn w wieku do 40 lat, a kierowców do 45 lat życia - wyszkolonych, którym specjalności wojskowe nadano na podstawie kwalifikacji nabytych w ramach służby wojskowej oraz nie-wyszkolonych, którym specjalności wojskowe nadano na podstawie niektórych zawodów cywilnych przydatnych w wojsku,

c/ kobiety do 40 lat życia - posiadające kwalifikacje przydatne do służby wojskowej i przeniesione do rezerwy.

2. Rezerwy gospodarki narodowej i obrony terytorialnej, które dzielą się na:

a/ rezerwy zwolnione od obowiązku pełnienia czynnej służby wojskowej /reklamowane/, przeznaczono dla zabezpieczenia w czasie wojny:

- normalnej działalności organów władzy i administracji państwowej,
- ciężkości produkcji w zakładach pracy,

b/ rezerwy posiadające przydziały organizacyjno-mobilizacyjne do:

- jednostek przewidzianych do militaryzacji, które po objęciu ich militaryzacją zostaną przydzielone do sił zbrojnych,
- jednostek przewidzianych do militaryzacji - podległych lub nadzorowanych przez Ministra Spraw Wewnętrznych,
- terenowych oddziałów samoobrony na stanowiska dowódcze i instruktorstwo,

c/ pozostałe rezerwy przewidziano a nie zaangażowane w obronie terytorialnej.

Do rezerw tych zaliczamy pozostałych oficerów, chorążych, podchorążych, podoficerów i szeregowców /mężczyzn i kobiet/ podlegających powszechnemu obowiązkowi obrony i nie zaliczonych do rezerw sił zbrojnych.

Rezerwy osobiste sił zbrojnych ze względu na kolejność wykorzystania do uzupełniania sił zbrojnych zostały podzielone na dwa rzuty:

- pierwszy rzut - obejmujący oficerów, chorążych i podchorążych rezerwy oraz podoficerów i szeregowców rezerwy posiadających przydziały mobilizacyjne do jednostek sił zbrojnych. Rezerwy pierwszego rzutu

przeznaczone są więc na zabezpieczenie potrzeb mobilizacyjnych sił zbrojnych,

- drugi rzut - obejmujący oficerów, chorążych i podchorążych oraz podoficerów i szeregowców rezerwy przeznaczonych na uzupełnienie potrzeb sił zbrojnych w czasie wojny.

Żołnierzom rezerwy przeznaczonym do pierwszego rzutu zostały wydane karty mobilizacyjne, które zobowiązują ich, w przypadku zarządzenia mobilizacji powszechnej /jawnej/ do natychmiastowego stawienia w określonych jednostkach wojskowych. Natomiast w przypadku zarządzenia mobilizacji częściowej /ukrytej/ rezerwistom tym zostaną doręczone ponadto przygotowane już w czasie pokoju karty powołania.

Rezerwy przeznaczone do drugiego rzutu są tylko wydzielone ewidencyjnie, którym w najbliższym czasie zamierza się również wydać określonego wzoru karty mobilizacyjne, które stanowić będą dla żołnierzy rezerwy pewnego rodzaju awizo, że zaliczeni są oni do rezerwy sił zbrojnych i w każdej chwili mogą być powołani na ich uzupełnienie.

Zasadniczymi kryteriami decydującymi o kolejności, terytorialności i jakości uzupełniania potrzeb mobilizacyjnych jednostek wojskowych podoficerami i szeregowcami rezerwy m.in. są: charakter i przeznaczenie danej jednostki, czas zakończenia mobilizacji i sposób osiągnięcia gotowości bojowej /np. trybem alarmowym/ oraz zestaw /rzut/ stopniowego osiągnięcia wyższych stanów gotowości bojowej.

Na uzupełnienie potrzeb mobilizacyjnych jednostek sił zbrojnych w zakresie podoficerów i szeregowców rezerwy przeznaczają się żołnierzy rezerwy, którzy posiadają odpowiednie wykształcenie wojskowe lub wykonują

bądź posiadają zawody cywilne, na podstawie których nadano im specjalności wojskowe /np. kierowcy sa - mochnodowi, operatorzy, mechanicy, szewcy, krawcy itp./ oraz posiadają wymagany stan zdrowotny/ kategoria zdrowia "A" i "C"/ i moralno-polityczny - w wieku do 40 lat życia, a kierowców samochodowych w wieku do 45 lat życia przy czym na uzupełnienie potrzeb mobilizacyjnych:

- jednostek wojsk operacyjnych, obrony powietrznej kraju, marynarki wojennej, jednostek zabezpieczenia KOK i Nadwiślańskiej Brygady MSW przeznaczają się przede wszystkim żołnierzy rezerwy, którzy zasadniczą służbę wojskową odbywali w pełnym wymiarze w jednostkach tych rodzajów wojsk,
- jednostek wojsk wewnętrznych - przeznaczają się w zasadzie żołnierzy rezerwy, którzy zasadniczą służbę wojskową odbyli w tych jednostkach, przy czym potrzeby mobilizacyjne placówek, strażnic i batalionów granicznych WOP uzupełniają się ściśle terytorialnie żołnierzami rezerwy zamieszkałymi w przygranicznych powiatach,
- pododdziałów ostony plot oraz ośrodków analizy skażeń - przeznaczają się żołnierzy rezerwy, którzy zamieszkują i pracują w miejscowości lub w pobliżu miejscowości, w których planowane jest formowanie wymienionych pododdziałów, ośrodków i stacji. Ponadto żołnierze rezerwy posiadający przydziały mobilizacyjne do ośrodków analizy stacji obliczeniowo - analitycznych skażeń powinni posiadać średnie wykształcenie techniczne lub ogólne,

- instytucji centralnych MON i sztabów okręgów wojskowych, rodzajów sił zbrojnych oraz dowództw związków operacyjnych - na stanowiska wymagające wysokich kwalifikacji przeznacza się podoficerów i szeregowców rezerwy, posiadających odpowiednie wykształcenie wyższe.

Na uzupełnienie potrzeb mobilizacyjnych jednostek sił zbrojnych w zakresie żołnierzy rezerwy pomocniczego personelu zakładów leczniczych /SW-120/ przeznacza się kobiety w wieku od 18 do 40 lat życia, które posiadają lub wykonują zawody cywilne kwalifikujące do nadania im wymienionej specjalności i wyznaczenia na stanowiska /funkcje/ określone w etatach oraz zostały uznane za zdolne do służby wojskowej kobiet, przeniesione do rezerwy i ujęte do ewidencji wojskowej PSZW.

Na uzupełnienie jednostek wojskowych poszczególnych rodzajów sił zbrojnych oraz rodzajów wojsk i służb przeznacza się, w pierwszej kolejności żołnierzy rezerwy, którzy zasadniczą służbę wojskową lub ćwiczenia w rezerwie odbyli w tych jednostkach, a ewentualne braki specjalistów do pełnego ukończenia wspomnianych jednostek uzupełnia się nadwyżkami zasobów rezerw podoficerów i szeregowców innych rodzajów sił zbrojnych, wojsk i służb, z wyjątkiem nadwyżek żołnierzy rezerwy wojsk powietrzno-desantowych i desantowych w wieku do 35 lat życia, których nie należy przeznaczać na uzupełnienie potrzeb mobilizacyjnych jednostek innych rodzajów wojsk.

W razie trudności w uzupełnieniu jednostek wojskowych żołnierzami rezerwy o właściwych specjalnościach wojskowych na uzupełnienie tych jednostek przeznacza się żołnierzy rezerwy o zastępczych specjalnościach wojskowych - zgodnie z aktualnie obowiązującą "Tabelą zastępczych specjalności wojskowych....."

Na uzupełnienie potrzeb mobilizacyjnych jednostek wojskowych w zakresie kierowców przeznacza się żołnierzy rezerwy, którzy posiadają kategorię I, II i III pozwolenia na prowadzenie pojazdów samochodowych po drogach publicznych,

osobnie wykonują zawód kierowcy lub tego zawodu nie wykonują przez okres do 3 lat, a w uzasadnionych przypadkach, przede wszystkim do stacjonarnych jednostek wojsk OTK, także kierowców samochodowych, którzy zawodu kierowcy nie wykonują przez okres do 5 lat.

Przy przeznaczaniu żołnierzy rezerwy na uzupełnienie potrzeb mobilizacyjnych jednostek wojskowych, do których pobierano się z gospodarki narodowej różnego rodzaju środki transportu, samochody, jednostki taboru pływającego, maszyny i urządzenia należy przestrzegać zasady synchronizacji /zgodności/ przydziałów mobilizacyjnych żołnierzy rezerwy obsługujących te środki, maszyny i urządzenia w czasie pokoju z poborem samochodów, samolotów, jednostek taboru pływającego, maszyn i urządzeń z gospodarki narodowej - jeżeli żołnierze rezerwy mogą być wykorzystani na przydziały mobilizacyjne.

Ważnym czynnikiem zapewniającym jakość uzupełnienia sił zbrojnych jest między innymi należyte przygotowanie rezerw osobowych pod względem wykształcenia.

Zagadnienie przygotowania odpowiednio wyszkolonych rezerw osobowych niezbędnych do mobilizacyjnego rozwinięcia sił zbrojnych ma zasadnicze znaczenie. Jest to szczególnie istotne, jeżeli weźmie się pod uwagę, że w wypadku wojny stany osobowe niektórych jednostek wojskowych będą uzupełnione niejednokrotnie o 50-85% żołnierzami rezerwy a szereg jednostek będzie formowanych od nowa. Stąd też wynika konieczność systematycznego szkolenia rezerw osobowych a szczególnie kadry dowódczych.

Rozpatrując problem uzupełnienia potrzeb mobilizacyjnych oraz potrzeb wojennych sił zbrojnych, uwzględniając należy jednak nie tylko ilościową, lecz również jakościową stronę tego zagadnienia, rozpatrując Wyszakolenie więc rezerw osobowych przeznaczonych na uzupełnienie mobilizacyjnych oraz wojennych potrzeb sił zbrojnych powinno odpowiadać wymaganiom współczesnej wojny. Wpływa to

z szeregu okoliczności, do których przede wszystkim należą:

- skomplikowany charakter i szybki rozwój współczesnej techniki i uzbrojenia,
- natężenie i manewrowość działań bojowych,
- wzrastające znaczenie czynnika zaskoczenia i wagi początkowego okresu wojny.

Tak więc system przygotowania i szkolenia rezerw osobowych powinien, przy minimalnych kosztach zapewnić wysoki poziom gotowości bojowej rezerw będących na przydziałach mobilizacyjnych jak również żołnierzy rezerwy niezobowiązanych do uzupełnienia strat w początkowym okresie wojny. Dlatego też stosownie do stale wzrastających wymagań operacyjno-obronnych szczególną uwagę zwraca się na przygotowanie i szkolenie rezerw na potrzeby mobilizacyjnego rozwinięcia wojsk. Sprawa ta jest mocno zaakcentowana w nowej ustawie o powszechnym obowiązku obrony IRL.

Żołnierzy rezerwy szkoli się w zasadzie w jednostkach, do których mają przydziały mobilizacyjne. Wyjątek mogą stanowić żołnierze rezerwy przeznaczeni na potrzeby jednostek nowo formowanych w czasie mobilizacji oraz o specjalnościach wojskowych, w których obecnie nie ma możliwości szkolenia w istniejących jednostkach. Szkolenie tych żołnierzy organizuje się na szczeblu związku taktycznego względnie okręgu wojskowego lub rodzaju sił zbrojnych.

Ponadto przygotowanie i szkolenie rezerw osobowych odbywa się w terenowych i zakładowych oddziałach samoobrony, w ochotniczych hufcach pracy ZMS i ZMW, na studiach wojskowych przy wyższych uczelniach, w ośrodkach Ligi Obrony Kraju i w Aeroklubie IRL.

Szkolenie żołnierzy rezerwy w ramach wojska na przede wszystkim na celu ugruntowanie ich wiadomości i doskonalenie umiejętności nabytych w poprzednim szkoleniu wojskowym.

Idzie tu przede wszystkim o zapoznanie ich z nowym sprzętem bojowym, zasadami jego działania i sposobami użycia, ze zmianami zachodzącymi w regulaminach i instrukcjach wojskowych oraz doskonalenie w wykonywaniu obowiązków funkcyjnych w niższych pododdziałach /oddziałach/ poszczególnych rodzajów wojsk i służb.

ZAKOŃCZENIE

Terytorialne gromadzenie rezerw osobowych jest zagadnieniem trudnym, skomplikowanym i niesłownie pracochłonnym nawet na odcinku samego planowania, bowiem w jego zakres wchodzi cały wachlarz przedsięwzięć wzajemnie warunkujących się i uzupełniających.

Problematyka terytorialnego gromadzenia rezerw jest szczególnie analizowana a praktyczne przedsięwzięcia na tym odcinku podejmowane są pod kątem ciągłego doskonalenia sokożeń tego wielostronnego i złożonego problemu.

Aby problem ten właściwie rozwiązywał istniejącą potrzebą planowego, zamierzonego, stałego i aktywnego działania wszystkich zainteresowanych organów, tak w pionie jednostek jak i w pionie terenowych sztabów wojskowych a nawet określonych instytucji i władz cywilnych.

Wykonano w 100 egz.
Egz.nr 1-100 Bibl.Tajna
Wyk.: płk ŁABĘDŹ
Druk:
Nr ks. 04235/WW.



BIBLIOTEKA NAUKOWA ASB
Archiwum Działu Zbierów Specjalnych

Nr ewid

40808