

Grey Scale #13



DANES-PICTA.COM

A 1 2 3 4 5 6 M 8 9 10 11 12 13 14 15 B 17 18 19

AKADEMIA SZTABU GENERALNEGO WP  
im. gen. broni Karola Świerczewskiego

KATEDRA ORGANIZACJI I MOBILIZACJI WOJSK

ASG wewn. 3331/77

JAWNE



Egz. Nr 1

Ppłk dypl. Bolesław SZMACIŃSKI

MOBILIZACYJNE ROZWINIĘCIE ODDZIAŁU  
W PROCESIE OSIĄGANIA WYŻSZYCH STANÓW  
GOTOWOŚCI BOJOWEJ W WOJSKACH  
LĄDOWYCH

Skrypt

40735  
BIURO NAUKOWE ASG WP  
Archiwum Działu Złotów Specjalnych  
Nr ewid. \_\_\_\_\_

WARSZAWA

CZERWIEC

1977



Colour Chart #13

Blue

Cyan

Green

Yellow

Red

Magenta

White

3/Color

Black

Centimetres

Inches

DANES-PICTA.COM

AKADEMIA SZTABU GENERALNEGO WP  
im. gen. broni Karola Świerczewskiego

KATEDRA ORGANIZACJI I MOBILIZACJI WOJSK

ASG wewn. 3331/77

JAWNE



Egz. Nr ..... 1

Ppłk dypl. Bolesław SZMACIŃSKI

MOBILIZACYJNE ROZWINIĘCIE ODDZIAŁU  
W PROCESIE OSIĄGANIA WYŻSZYCH STANÓW  
GOTOWOŚCI BOJOWEJ W WOJSKACH  
LĄDOWYCH

Skrypt

40735  
BIBLIOTEKA NAUKOWA ASG WP  
Archiwum Biura Zbiorów Specjalnych  
Nr ewid. \_\_\_\_\_

M

AKADEMIA SZTABU GENERALNEGO WP  
inż. gen. broni K. Świerczewskiego

KATEDRA ORGANIZACJI I MOBILIZACJI WOJSK

USTAWA  
Ustawa z dnia 22 stycznia 1999 roku  
art. 86 ust. 2  
(Dz.U. RP nr 11 poz. 95)  
.....  
podpis

PRZEKLASYFIKOWANO

ASG wewn.3331/77

Protokół Nr 54305

"ZATWIERDZAM"

SZEF KATEDRY

ORGANIZACJI I MOBILIZACJI  
WOJSK

Egz. nr... 1



PRZEKLASYFIKOWANO  
Nr 12657

Ppłk dypl. Bolesław SZMACIŃSKI

MOBILIZACYJNE ROZWINIĘCIE ODDZIAŁU W PROCESIE  
OSIĄGANIA WYŻSZYCH STANÓW GOTOWOŚCI BOJOWEJ  
W WOJSKACH LĄDOWYCH

- Skrypt -

BIBLIOTEKA NAUKOWA ASG WP  
Archiwum Działu Zbiarów Specjalnych

Nr ewid.

40735

WARSZAWA

CZERWIEC

1977 r.

~~SECRET~~

~~SECRET~~

SECRET

~~SECRET~~

## SPIS TREŚCI

	Str.
WSTĘP .....	5
I. OSIĄGANIE WYŻSZYCH STANÓW GOTOWOŚCI BOJOWEJ PRZEZ ODDZIAŁY ROZWINIĘTE, O NIE- PEŁNYCH STANACH OSOBOWYCH, SKADROWANE I FORMOWANE OD NOWA.....	7
1. Rodzaje stanów gotowości bojowej w Siłach Zbrojnych oraz rola i zadania oddziałów w poszczególnych stanach go- towości bojowej .....	7
2. Uzupełnienie potrzeb mobilizacyjnych..	17
3. Osiąganie przez jednostki wojskowe wyższych stanów gotowości bojowej poza miejscem stałej dyslokacji.....	32
4. Wydzielanie i przygotowanie rzutów awangardowych .....	36
II. ORGANIZACJA BAZY MOBILIZACYJNEJ ODDZIAŁU ORAZ ZAKRES DZIAŁALNOŚCI POSZCZEGÓLNYCH JEJ ELEMENTÓW.....	38
III. SYSTEM ALARMOWY I ZASADY JEGO FUNKCJONO- WANIA .....	45
ZAKOŃCZENIE.....	49
MATERIAŁY ŹRÓDŁOWE I POMOCNICZE .....	51

<u>Załączniki:</u>	Str.
Załącznik nr 1 - Rozmieszczenie wojsk w rejonie alarmowym.....	52
Załącznik nr 1a - Pośredni punkt zbiórki ...	53
Załącznik nr 2 - Punkt kontrolno-informacyjny /variant A,B,C/.....	54
Załącznik nr 3 - Punkt przyjęcia i rozdziału środków transportowych	56
Załącznik nr 4 - Punkt indywidualnego wyposażenia .....	57
Załącznik nr 5 - Przekazywanie i obieg sygnału .....	58

## WSTĘP

Niniejszy skrypt przeznaczony jest dla słuchaczy pierwszych kursów wojsk lądowych ASG w celu zapoznania ich z zakresem działalności jednostek wojskowych, sztabów i dowództw w dziedzinie organizacji, planowania i doskonalenia przedsięwzięć mobilizacyjnych i gotowości bojowej. Przed dowództwami jednostek wojskowych i sztabami stoją zadania doskonalenia systemu pracy i szkolenia stanów osobowych z zakresu osiągnięcia WSGB oraz sprawdzenia nowych rozwiązań w zakresie przygotowania jednostek wojskowych do przejścia na wojenną strukturę organizacyjną. Obowiązek stałego utrzymania gotowości bojowej podyktowany jest przede wszystkim możliwością zaskoczenia naszych wojsk; możliwość taką stwarzają nowoczesne środki walki. Przeciwnik może rozpocząć działania wojenne w sposób niespodziewany, nagły /np. wojny na Bliskim Wschodzie/. Wojna nie musi być także poprzedzona jawną mobilizacją. Może rozpocząć się atakiem raketowo-lotniczym /np. amerykańskie rakietę strategiczne typu Minuteman mają kilkuminutową gotowość/.

Jeżeli wyliczymy czas potrzebny na dotarcie pierwszych pocisków z kontynentu amerykańskiego do Europy /około 15 minut/ zrozumiemy wagę czynnika czasu /B.Kołodziejczak "Co będzie jutro" str. 135/. Fakt ten zmusza dowództwa jednostek wojskowych do utrzymania sprawnego systemu alarmowania i powiadamiania do stałego doskonalenia systemu mobilizacji rezerw

i sprawdzenia założeń teoretycznych w toku ćwiczeń z wojskami. Zebrane dotychczas w zakresie mobilizacji ogólne wnioski oraz wnioski wynikające z analizy charakteru przyszłej wojny, wskazują na potrzebę wypracowania takiego modelu przejścia na wojenny system, który zapewniłyby:

- jak najszybsze mobilizacyjne rozwinięcie JW wojsk do etatów czasu "W" /a zwłaszcza jednostek wojsk operacyjnych/;
- zrozumienie wagi omawianych problemów;
- jednoznaczną ocenę roli dowództw jednostek i sztabów w zakresie planowania i utrzymania ciągłej gotowości alarmowej i mobilizacyjnej.

Powyższe wskazania muszą być ściśle synchronizowane z zadaniami Wojskowych Komend Uzupełnień oraz terenowymi organami administracji państwowej stopnia podstawowego. Bowiem te organa mają zapewnić szybkie i sprawne przejście wojsk ze struktury organizacyjnej czasu pokojowego na strukturę organizacyjną czasu wojennego w oparciu o nagromadzone zapasy oraz wydzielone rezerwy osobowe i materiałowe z gospodarki narodowej.

Niniejszy skrypt ma na celu określenie jednoznacznej interpretacji obowiązujących rozkazów i instrukcji, a jednocześnie pełni rolę materiału doskonalącego słuchaczy w podejmowaniu przedsięwzięć mobilizacyjnych na szczeblu oddziału.

Niniejszy skrypt przedstawia niektóre warianty pracy dowódcy i sztabu jednostki nad wypracowaniem planu osiągania i utrzymywania wyższych stanów gotowości bojowej.

I. OSIAGANIE WYŻSZYCH STANÓW GOTOWOŚCI BOJOWEJ PRZEZ ODDZIAŁY ROZWINIĘTE. O NIEPEŁNYCH STANACH OSOBOWYCH. SKADROWANE I FORMOWANE OD NOWA

1. Rodzaje stanów gotowości bojowej w Siłach Zbrojnych oraz rola i zadania oddziałów w poszczególnych stanach gotowości bojowej

W zależności od stopnia zagrożenia oraz zadań ustalono Dyrektywą MON następujące stany gotowości bojowej wojsk:

- stała gotowość bojowa /StGB/;
- podwyższona gotowość bojowa /PdGB/;
- pełna gotowość bojowa /PłGB/.

stany got. boj. zagrożenia wojennego

Staża gotowość bojowa - jest to stan utrzymywany w okresie pokoju, który powinien zapewnić skuteczną ochronę i obronę granic oraz obszaru państwa przed zagrożeniem z powietrza, lądu i morza. Ponadto powinien zapewnić warunki dla mobilizacyjnego i operacyjnego rozwinięcia wojsk i umożliwić realizację normalnego procesu szkolenia z równoczesnym zachowaniem zdolności do szybkiego osiągnięcia wyższych stanów gotowości bojowej. Stażą gotowość bojową i wykonanie określonych zadań pododdziały, oddziały i sztaby zapewniają przez codzienne utrzymanie:

- a/ W jednostkach operacyjnych i OTK minimum 70% stanu ewidencyjnego; w sztabach od szczebla ZT /włącznie/ wzwyż, w instytucjach i uczelniach wojskowych wszystkich typów oraz w jednostkach liczebnie małych /do 30 osób/ - nie mniej niż

50% stanu ewidencyjnego żołnierzy, z tym że odpowiednio 50% i 35% w miejscu stałej dyslokacji, a 20% i 15% w zasięgu bezpośredniej dyspozycyjnej kontroli przełożonych w garnizonie i w jego pobliżu, aby mogli przybyć do jednostki wojskowej:

- rozwiniętej lub będącej rzutem awangardowym do czasu osiągnięcia przez nią pełnej gotowości bojowej;
- o niepełnych stanach osobowych lub skadrowanej do czasu osiągnięcia przez nią gotowości rozpoczęcia realizacji zadań mobilizacyjnych.

b/ W jednostkach rozwiniętych co najmniej 80%, w jednostkach o niepełnych stanach osobowych i skadrowanych nie mniej niż 70% stanu ewidencyjnego pokojowych należności uzbrojenia i sprzętu wojskowego w pełnej sprawności technicznej.

c/ Co najmniej 95% pełnej sprawności technicznej w odniesieniu do samochodów ZN /zapasu nienaruszalnego/.

Ponadto stałą gotowość bojową osiąga się przez:

- utrzymanie elementów systemu alarmowego w pełnej sprawności zapewniającej przekazywanie sygnałów w czasie ustalonym Dyrektywą;
- ciągłe utrzymanie w gotowości eksploatacyjnej obiektów i urządzeń zapewniających wykonanie planowanych zadań bojowych oraz mobilizacyjne rozwinięcie, sprawne osiąganie wyższych stanów gotowości bojowej, możliwość

rozwińnięcia polowego systemu dowodzenia, ochronę i obronę stanów osobowych w miejscu dyslokacji;

- utrzymywanie na potrzeby mobilizacyjne oraz potrzeby związane z przegrupowaniem do rejonów wyjściowych zapasów materiałowych w pełnej przydatności użytkowej tzw. zapasów doraźnych /wg ustalonych norm/;
- ciągłą aktualizację planów osiągania wyższych stanów gotowości bojowej i mobilizacyjnego rozwińnięcia pułku oraz innych dokumentów z tym związanych.

W zależności od stopnia rozwińnięcia, rodzaju i przeznaczenia, pododdziały i oddziały oraz sztaby w stanie stałej gotowości bojowej muszą być przygotowane do realizacji następujących przedsięwzięć:

- pułki i pododdziały rozwińnięte do podjęcia działań bojowych w stanie aktualnego ukończenia oraz do uzupełnienia swoich stanów w trybie alarmowym do etatów wojennych;
- pułki i pododdziały o niepełnych stanach osobowych i skadrowane do mobilizacyjnego rozwińnięcia wg struktury organizacyjnej czasu wojennego i do wykonania innych nałożonych na nie zadań mobilizacyjnych celem osiągnięcia pełnej gotowości bojowej;
- pułki i pododdziały szkolne wszystkich typów, winny być gotowe do wykonania zadań w ramach obrony terytorialnej, zadań mobilizacyjnych, zadań świadczonych na rzecz innych jednostek

*realizacja  
medycyny  
szpitali*

- oraz do rozpoczęcia szkolenia wg programów przewidzianych na okres wojny;
- pododdziały zaopatrzenia i obsługi muszą być gotowe do przejścia na strukturę organizacyjną czasu wojennego, załadowania zapasów materiałowych, rozśrodkowania ustalonej części zapasów oraz do wykonania innych wyznaczonych im zadań;
  - jednostki stacjonarne /np. komendy garnizonów, pododdziały ochrony, GWŁ, garnizonowe stacje obsługi, magazyny garnizonowe itp./ muszą być gotowe do przejścia na strukturę organizacyjną czasu wojennego oraz do osiągnięcia gotowości do realizacji planowanych zadań;
  - wszystkie inne pododdziały oraz grupy organizacyjno-mobilizacyjne jednostek nowo formowanych muszą być przede wszystkim gotowe do zrealizowania przewidzianych dla nich zadań mobilizacyjnych.

Szczególne miejsce zajmują jednostki skadrowane, bowiem ich zakres działania jest bardzo szeroki. Chodzi o to, że jednostki te, przy małym stanie ewidencyjnym, a szczególnie ich kadra oficerska i podoficerska, muszą znać w szczególności zadania, które będą wykonywać z chwilą wprowadzenia w stan podwyższonej gotowości bojowej. Stąd bardzo ważnym zagadnieniem jest ciągłe doskonalenie przedsięwzięć mobilizacyjnych, zarówno w miejscu stałej dyslokacji, jak i w rejonach alarmowych. Ważnym czynnikiem doskonalenia osiągania pełnej gotowości bojowej są w tym zakresie trenin-

gi, szkolenia teoretyczne i praktyczne oraz właściwie zaplanowany i wykorzystany dzień doskonalenia gotowości alarmowej i mobilizacyjnej. Tylko systematyczny trening, ciągle doskonalenie osób funkcyjnych w wykonywaniu nakazanych przedsięwzięć dotyczących czynności alarmowych i mobilizacyjnych oraz uaktualniony plan osiągnięcia wyższych stanów gotowości bojowej pozwolą uniknąć zaskoczenia i w nakazanym czasie osiągnąć pełną gotowość bojową.

Jednostki wojskowe mogą ze stanu stałej gotowości bojowej przejść do stanu podwyższonej gotowości bojowej lub od razu wykonywać przedsięwzięcia stanu pełnej gotowości bojowej.

Z chwilą wprowadzenia stanu pełnej gotowości bojowej jednostki opuszczają miejsce stałej dyslokacji w przeciągu 90 minut.

W czasie opuszczania miejsca stałej dyslokacji należy uwzględnić trzy zasadnicze warunki, wymienione w punkcie omawiającym termin "podwyższona gotowość bojowa".

Podwyższona gotowość bojowa jest to stan, w którym należy wzmocnić obronę państwa, zwłaszcza OPL i obronę wybrzeża, zwiększyć możliwość użycia wojsk do działań bojowych i stworzyć warunki do szybkiego osiągnięcia pełnej gotowości bojowej przez:

- powołanie z rezerwy i pobranie z gospodarki narodowej należnych uzupełnień dla jednostek rozwiniętych i rozwijanych systemem alarmowym;

- osiągnięcie do G+12 gotowości do działań bojowych w ciągu 8 godzin;
- powołanie mobilizacyjnych rzutów alarmowych w ciągu 6 godzin oraz osiągnięcie do G + 12 gotowości do mobilizacyjnego rozwinięcia się wg struktury organizacyjnej czasu wojennego i osiągnięcia pełnej gotowości bojowej z równoczesną gotowością do natychmiastowego opuszczenia miejsc stałej dyslokacji dla pozostałych jednostek wojskowych /w tym nowo formowanych/.

W wypadku konieczności wyjścia z miejsc stałej dyslokacji, wszystkie jednostki opuszczają rejon w ciągu 30 minut. Podwyższona gotowość bojowa jest stanem gotowości, w którym realizuje się następujące, główne przedsięwzięcia:

- w sztabach wprowadza się całodobowe dyżury;
- dokonuje się uaktualnienia planów osiągania wyższych stanów gotowości bojowej;
- przygotowuje się pododdziały do natychmiastowego wyjścia do rejonów alarmowych;
- wstrzymuje się wyjazdy i odwołuje żołnierzy z urlopów;
- sztaby pułków mobilizujących przygotowują się do sprawnego przeprowadzenia mobilizacji;
- jednostki rozwinięte i inne o niedużych potrzebach mobilizacyjnych powołują uzupełnienie w trybie alarmowym;
- jednostki skadrowane i o niepełnych stanach osobowych są powoływane wyłącznie przez MRA

siłami własnymi i w ramach akcji kurierskiej organizowanej przez organa administracji państwowej /dotyczy ludzi, środków transportowych i maszyn inżynierskich/;

- wykonuje się prace w zakresie maskowania i rozśrodkowania oraz zwiększenia żywotności sprzętu i ludzi w stałych miejscach dyslokacji;
- dokonuje się załadowania materiałów na środki transportowe;
- wzmacnia się ochronę i obronę garnizonu, sztabów i ważniejszych obiektów;
- przygotowuje się magazyny do wydawania bądź ewakuacji zapasów;
- odbiera się z konserwacji uzbrojenie i sprzęt techniczny;
- przyspiesza się wykonanie przeglądów profilaktycznych i remontowych, w pierwszej kolejności sprzętu rakietowego i czołgów;
- przygotowuje się pomieszczenia i sprzęt do rozwinięcia PKI, PRT;

Do realizacji wymienionych przedsięwzięć wykorzystuje się świadczenia osobiste i rzeczowe, ponadto wykonuje się inne przedsięwzięcia wynikające z konkretnych warunków i zadań jednostek wojskowych. Wszystkie te przedsięwzięcia winny być zrealizowane w czasie nakazanym i ustalonym przez przełożonych. Faktyczny czas trwania stanu podwyższonej gotowości bojowej może być dłuższy od czasu nakazanego do wykonania określonych czynności tego stanu.

Pełna gotowość bojowa jest to stan gotowości, który oznacza zdolność pododdziałów, oddziałów itp. do niezwłocznej i skutecznej realizacji zadań /wynikających z ich przeznaczenia i charakteru a przewidzianych w odpowiednich planach/ w każdej sytuacji powstałej w okresie zagrożenia i wojny. Stan ten winien zapewnić gotowość całości wojsk do odparcia, w ramach sojuszniczego systemu obronnego, agresji przeciwnika oraz do uczestniczenia w działaniach bojowych zgodnie z ustalonymi planami operacyjnymi. W stanie pełnej gotowości bojowej wyprowadza się wojska z miejsc stałej dyslokacji do rejonów alarmowych, uruchamia się pełny zakres mobilizacyjnego rozwijania wojsk i rozwija się polowy system dowodzenia. W zależności od sytuacji i zadań dokonuje się rozśrodkowania oraz poprawy położenia wojsk, a także wyposaża się stany osobowe w całość wszelkich należności wg norm wojennych. Przystępuje się również do natychmiastowego przyjmowania z gospodarki narodowej środków transportowych, maszyn i urządzeń, rozwija się PKI oraz PRT. Szkolenie wojsk dostosowuje się do potrzeb wynikających z planu osiągnięcia wyższych stanów gotowości bojowej. W jednostkach skadrowanych i o niepełnych stanach osobowych oraz w nowo formowanych przyjmuje się zasadnicze uzupełnienie. Rozwija się w garnizonach obciążonych zadaniami mobilizacyjnymi Pośredni Punkt Zbiórki dla jednostek, które dokonują rozwinięcia w zapasowych rejonach mobilizacji /w rejonach alarmowych/. Przejście do pełnej goto-

wości bojowej może nastąpić po uprzednim osiągnięciu podwyższonej lub bezpośrednio ze stanu stałej gotowości bojowej. W sytuacji gdy pełna gotowość bojowa jest wprowadzona ze stałej gotowości bojowej, pododdziały pułku realizują jednocześnie przedsięwzięcia wchodzące w zakres podwyższonej gotowości bojowej. W sytuacjach wyjątkowych, /np. zaskakujące uderzenie nieprzyjaciela/, do wprowadzenia stanu pełnej gotowości bojowej dla podległych wojsk są uprawnieni dowódcy wszystkich szczebli, do dowódców samodzielnie stacjonujących pododdziałów włącznie. W przypadku podjęcia takiej decyzji należy natychmiast meldować przełożonym o zaistniałej sytuacji. Do stanu pełnej gotowości bojowej mogą przechodzić wszystkie jednostki wojskowe, ich część, bądź tylko określone rodzaje wojsk. W miarę potrzeby określone rodzaje wojsk, pułki i pododdziały mogą w tym samym czasie osiągnąć stan pełnej gotowości bojowej, a inne stan podwyższonej gotowości bojowej.

Nowym zadaniem jest osiągnięcie pełnej gotowości bojowej w sposób skryty. Przedsięwzięcia te realizuje się na specjalny rozkaz, w miejscach stałej dyslokacji, bez ogłoszenia alarmu. Do skrytego osiągnięcia pełnej gotowości bojowej dowódcy otrzymują zadania bezpośrednio od swych przełożonych albo poprzez upoważnione osoby albo . przez szyfrogram adresowany do rąk własnych. Zadań tych nie przekazuje się poprzez dyżurną służbę operacyjną i służby dyżurne. Zadanie to można

otrzymywać całościowo, kiedy to poleca się zrealizować wszystkie przedsięwzięcia i osiągnąć pełną gotowość bojową skrycie, w określonym terminie, albo częściowo - etapami, nakazując wykonanie określonych przedsięwzięć w ściśle określonych terminach. Krąg osób wtajemniczonych w skryte osiaganie pełnej gotowości bojowej na wszystkich szczeblach dowodzenia ogranicza się do niezbędnego minimum, pozostali pracownicy dowództwa danego szczebla mogą otrzymać doraźne zadania częściowe, bez podawania celu. Żadnych zadań całościowych i częściowych nie realizuje się w trybie alarmowym, a przedsięwzięcia należy dozować tak, aby te, które najbardziej demaskują fakt o pełnej gotowości bojowej w ramach przygotowania do wojny, były wykonywane w ostatniej kolejności, ale w terminie określonym przez przełożonych.

Następnym zadaniem, które może realizować oddział /pułk/, to wychodzenie wojsk z garnizonów bezpośrednio na drogi marszu. W celu zapewnienia szybkiego podjęcia działań bojowych, rozwinięte oddziały wojsk operacyjnych oraz rzuty awangardowe jednostek, mogą na specjalny rozkaz wychodzić z garnizonów na drogi marszu z pominięciem rejonów alarmowych. Wychodzenie na drogi marszu bez zajmowania rejonów alarmowych odbywa się po osiągnięciu pełnej gotowości bojowej w miejscu stałej dyslokacji /rejonie czasowego pobytu/ i po uzyskaniu zdolności marszowej. W sytuacjach szczególnych oddziały, wydzielone do wykonania doraźnych

zadań bojowych, mogą rozpocząć marsz do nakazanych rubieży /rejonów/ po osiągnięciu ukończenia 70% stanu osobowego oraz 80% w zakresie ukończenia technicznego i samochodowego. W tym wypadku zapasy ruchome zabiera się w ilości uzależnionej od ilości posiadanego transportu samochodowego z tym, że priorytet mają: amunicja, żywność, materiały pędne i smary. Po wyjściu jednostki z garnizonu pozostają w koszarach osoby funkcyjne, odpowiedzialne za przyjęcie uzupełnienia mobilizacyjnego oraz za powracających z urlopów i podróży służbowych żołnierzy służby czynnej, którzy nie zdążyli stawić się w jednostce do czasu jej wyjścia. Osoby te, po załadowaniu pozostałej w garnizonie części zapasów materiałowych na pojazdy samochodowe przybywające z GN, formują rzut marszowy i dołączają do macierzystej jednostki na najbliższym odpoczynku lub w nakazanym rejonie. W koszarach pozostają jedynie osoby odpowiedzialne za zabezpieczenie pozostałego mienia wojskowego oraz odpowiedzialne za przekazanie opuszczonych obiektów i spraw garnizonych. Osoby te, po wykonaniu swoich zadań, działają zgodnie z wytycznymi dowództwa OW.

## 2. Uzupełnienie potrzeb mobilizacyjnych

Oddział /samodzielny pododdział/ wykonuje przedsięwzięcia mobilizacyjne w ramach procesu osiągania wyższych stanów gotowości bojowej, w zależności od sytuacji polityczno-wojskowej, przed lub po wybuchu konfliktu zbrojnego, w ramach mobi-

lizacji skrytej lub jawnej. Słowo mobilizacja pochodzi od słowa łacińskiego mobilis-ruchomy. Pojęcie "mobilizacja" można zdefiniować w następujący sposób; jest to przejście sił zbrojnych państwa ze stanu pokojowego do stanu wojny, przekształcenie gospodarki narodowej na wojenną oraz dostosowanie administracji państwowej do potrzeb wojny, ponadto przez mobilizację rozumieć należy powołania rezerwistów do czynnej służby wojskowej w czasie zagrożenia wojną lub początkowym okresie wojny.

Zatem przez mobilizację rozumie się podjęcie szeregu działań dotyczących sił zbrojnych oraz gospodarki i administracji całego państwa. Działalność sił zbrojnych w procesie mobilizacji to głównie przedsięwzięcia z zakresu osiągania gotowości bojowej.

Jednym ze stałych elementów gotowości bojowej jest gotowość mobilizacyjna. Gotowość mobilizacyjna jest to zdolność przejścia wojsk ze struktury organizacyjnej stanu pokojowego do struktury organizacyjnej stanu wojny zgodnie z planami wojny. Polega ona na uzupełnieniu istniejących oddziałów i pododdziałów wyszkolonym uprzednio stanem osobowym, sprzętem i techniką oraz zapasami materiałowymi do statów czasu wojny bądź też na formowaniu nowych jednostek wojskowych.

Gotowość mobilizacyjna obejmuje:

1. Organizację i planowanie przedsięwzięć mobilizacyjnych.
2. Pracę partyjno-polityczną.

3. Uzupełnienie potrzeb mobilizacyjnych stanu osobowego,
4. Szkolenie rezerw osobowych.
5. Uzupełnienie potrzeb mobilizacyjnych środkami transportowymi i maszynami inżynieryjnymi.
6. Materiałowo-techniczne zabezpieczenie mobilizacji.
7. Finansowe zabezpieczenie mobilizacji.
8. Gromadzenie rezerw osobowych i materiałowych.
9. Organizację zarządzania mobilizacją i kierowanie jej przebiegiem.
10. Świadczenia osobiste i rzeczowe oraz inne przedsięwzięcia.

Zakres przedsięwzięć realizowany przez jednostki i sztaby posiadające zadania mobilizacyjne rozszerza się odpowiednio do stanu ukończenia jednostek mobilizowanych w czasie pokoju. Wszystkie istniejące jednostki wojskowe, w zależności od stopnia pokojowego ukończenia stanu osobowego i środków transportowych do etatów czasu wojny, dzielą się na:

1. Rozwinięte - jednostki rozwinięte w okresie pokojowym mają stany etatowe najbardziej zbliżone do etatów wojennych /stan ukończenia w ludziach - 80%, a środki transportowe i uzbrojenie - 100%/.
2. Jednostki o niepełnych stanach osobowych - mają rozwiniętą strukturę organizacyjną przy jednoczesnym braku części jej obsady /stan ukończenia w ludziach 35-80%, a w środki transportowe do 100%/.

3. Jednostki skadrowane - mają w czasie pokoju tylko niektóre elementy struktury organizacyjnej czasu wojennego i wymagają znacznego uzupełnienia rezerwami osobowymi i środkami materiałowymi /stan ukończenia w ludziach do 35%/.
4. Jednostki nowo formowane - są całkowicie rozwijane w czasie mobilizacji /formowane na bazie wydzielonych załączków/. Wyżej wymienione jednostki wojskowe posiadają 100% sprzętu bojowego według należności etatu wojennego.

Pod względem zadań mobilizacyjnych jednostki wojskowe dzielą się na:

1. MOBILIZUJĄCE - jednostki mobilizujące istnieją w czasie pokoju i mają za zadanie przygotowanie powierzonych im jednostek nowo formowanych do mobilizacyjnego rozwinięcia.  
Jednostki te mogą mieć również własne zadania mobilizacyjne np. przeformowania się na strukturę organizacyjną czasu wojny lub uzupełnienie własnych potrzeb mobilizacyjnych.
2. MOBILIZOWANE - są to jednostki formowane od nowa, względnie jednostki istniejące w okresie pokoju i przechodzące na czas wojny na inną strukturę organizacyjną. Tylko w wyjątkowych przypadkach jednostka wojskowa istniejąca w czasie pokoju może występować jako jednostka mobilizowana; decyduje o tym przede wszystkim brak w niej organicznych elementów kwatermistrzowskich albo też inne względy natury lokalnej.

3. MOBILIZUJĄCE SIĘ - są to takie jednostki wojskowe, które istnieją w czasie pokoju, uzupełniają swoje potrzeby mobilizacyjne lub przeformują się na strukturę organizacyjną czasu wojennego bez pomocy innych jednostek wojskowych i nie wykonują zadań mobilizacyjnych na rzecz innych jednostek wojskowych.

Niezależnie od wyżej podanego podziału na grupy, jednostki wojskowe dzieli się, zgodnie z SA /system alarmowy/, na jednostki rozwinięte, który to podział określony jest przez Sztab Generalny w zestawieniu zadań mobilizacyjnych. Ponadto wszystkie jednostki wojskowe zaszerogowane są do odpowiednich zestawów kolejnego rozwijania, w ramach stopniowego osiągnięcia poszczególnych wyższych stanów gotowości bojowej. Z tego wynika, że mobilizacyjne rozwinięcie może nastąpić w stosunku do jednostki pojedynczej, grupy jednostek, zestawów rodzajów sił zbrojnych lub całych sił zbrojnych.

Jednym z podstawowych czynników zapewniających sprawność rozwinięcia jednostek wojskowych oraz ich uzupełniania w czasie mobilizacji jest przygotowanie zawnazu odpowiednich ilościowo i jakościowo rezerw osobowych oraz środków transportowych. Uzupełnianie potrzeb mobilizacyjnych jednostek powinno uwzględniać potrzeby administracji państwowej i gospodarki narodowej - ma to na celu zapewnienie sprawnego funkcjonowania tych dziedzin w wypadku powołania rezerw osobowych i pojazdów samochodowych do jednostki.

Potrzeby mobilizacyjne dotyczące stanu osobowego podoficerów i szeregowców stanowią, w odniesieniu do jednostki wojskowej istniejącej w czasie pokoju, różnicę między stanem etatowym czasu wojennego a stanem etatowym czasu pokojowego danej jednostki. Przy czym należy uwzględnić wydzielone lub otrzymywane załączki oraz vacaty czasu pokojowego, które w zapotrzebowaniach uwzględnia się oddzielnie. Np. jeżeli etat "W" wynosi 1900 żołnierzy, a etat czasu "P" 900 - to potrzeby tego pułku wynoszą 1000 żołnierzy bez przyjęcia i wydzielania załączków. W stosunku do jednostek nowo formowanych potrzeby oblicza się biorąc pod uwagę posiadane załączki. Dla każdej jednostki wojskowej, przy uzupełnianiu potrzeb mobilizacyjnych, przewiduje się procent zabezpieczenia stawiennictwa w granicach do 25% potrzeb (np. jeżeli potrzeby pułku wynoszą 1000, to procent zabezpieczenia stawiennictwa będzie wynosił 250 żołnierzy wybranych specjalności wojskowych /SW/). Znaczy to, że do pułku skierowanych zostanie 1250 żołnierzy rezerwy. Jeżeli chodzi o środki transportowe to, w ramach procentu zabezpieczenia stawiennictwa, można powołać je w granicach 10% potrzeb.

Procent zabezpieczenia stawiennictwa wykorzystuje się centralnie lub w poszczególnych pododdziałach. Wykorzystanie centralne oznacza, że żołnierzy w ubraniach cywilnych wykorzystuje się do prac związanych z załadowaniem środków materiałowych, uzbrojenia, amunicji oraz do innych prac, związanych mię-

dzy innymi z ewakuacją. Żołnierzy z procentu zabezpieczenia stawiennictwa wykorzystuje się na poszczególnych stanowiskach etatowych najlepiej po 8 godzinie mobilizacyjnego rozwinięcia. Żołnierzy rezerwy, będących w procencie zabezpieczenia stawiennictwa, można wykorzystać na uzupełnienie strat w czasie mobilizacyjnego rozwinięcia. Pozostałych, nie wykorzystywanych żołnierzy, kieruje się do RPZb jako rezerwę wyszkoloną. W celu wykonania przedsięwzięć mobilizacyjnych, po wprowadzeniu stanu podwyższonej gotowości bojowej w oddziałach /samodzielnych pododdziałach/, powołuje się Mobilizacyjny Rzut Alarmowy /MRA/. Zadaniem MRA jest obsadzenie tych stanowisk etatowych w pułku, które warunkują prawidłowy przebieg mobilizacyjnego rozwinięcia. W ramach MRA należy powołać tych żołnierzy rezerwy, którzy zamieszkują w pobliżu jednostki wojskowej. Chodzi o to by mogli oni przybyć na miejsce w czasie 6 godzin. Dotychczasowa praktyka wskazuje, że celowo jest powoływać żołnierzy rezerwy na następujące stanowiska: dowódca kompanii /baterii/, lekarze, oficerowie sztabu, kwatermistrz, dowódcy plutonów, szefowie kompanii, kierowcy, mechanicy kierowcy, łącznościowcy oraz inni wg potrzeb i uznania dowódcy pułku. MRA powołuje się w granicach do 20% w stosunku do stanu etatowego czasu "W". Żołnierze rezerwy powołani w ramach MRA przyjmowani są w jednostce wojskowej przez oficera dyżurnego, który odbiera karty powołania, odnotowuje fakt przybycia w specjalnym

wykazie i kieruje ich bezpośrednio do przeznaczonego pododdziału. Procent powołania MRA uzależniony jest od stopnia ukończenia oddziału /samodzielnego pododdziału/ w czasie pokoju oraz charakteru i zadania danej jednostki. Karty powołania MRA zdeponowane są w jednostce wojskowej w pomieszczeniu oficera dyżurnego. Żołnierzy tych powołuje się w trybie alarmowym. Jeżeli chodzi o środki transportowe i inny sprzęt techniczny, to w ramach MRA może on stanowić 25-50% potrzeb etatowych. Na środki transportowe wystawia się karty przeznaczenia i nakazy dostarczenia. Karty przeznaczenia wydaje się dyrektorom uspołecznionych zakładów pracy, a w odniesieniu do transportu nie uspołecznionego deponuje się we właściwych organach rad narodowych.

Nakazy dostarczenia deponuje się w zasadzie we właściwych radach narodowych. Nakazy dostarczenia środków transportowych pobieranych w trybie alarmowym oraz przewidzianych do pobrania siłami jednostek wojskowych, deponuje się w tych jednostkach.

Powołanie MRA należy wykonywać przez doręczanie dokumentów powołania dla żołnierzy wydzielonych do mobilizacyjnego rzutu alarmowego:

- w razie wprowadzenia stanu podwyższonej gotowości bojowej za pomocą "akcji kurierskiej" organizowanej siłami jednostki wojskowej, "małej akcji kurierskiej" organizowanej przez WKU, a także "akcji kurierskiej i posłańczej" organi-

zowanej przez terenowe organa administracji państwowej;

- w razie wprowadzenia pełnej gotowości ze stanu stałej gotowości, powoływać z pozostałym uzupełnieniem przy pomocy "akcji kurierskiej i posłańczej" organizowanej przez terenowe organa administracji państwowej. Mobilizacyjny Rzut Alarmowy może być również powołany siłami jednostki wojskowej - stosownie do planów.

W okresach zwalniania do rezerwy podoficerów i szeregowców starszego rocznika oraz szkolenia podstawowego i specjalistycznego poborowych w celu zachowania w jednostkach pełnej gotowości bojowej, przewiduje się istnienie niezbędnej ilości rezerw w ramach tak zwanej NAKŁADKI. Wyznacza się wówczas żołnierzy tylko na te stanowiska, które ze względu na stan gotowości bojowej muszą być obsadzone, np: kierowcy, obsługa radiostacji, mechanicy czołgówi oraz inni specjaliści.

Na uzupełnienie, w ramach NAKŁADKI, przeznaczają się szeregowców rezerwy:

- z najmłodszych roczników;
- bez przydziałów mobilizacyjnych;
- odpowiednio wyszkolonych wojskowo;
- zdolnych do pełnienia służby wojskowej.

Mogą to być również żołnierze zwolnieni w danym okresie czasu po odbyciu zasadniczej służby wojskowej.

## Świadczenia osobiste i rzeczowe dla mobilizacyjnych potrzeb sił zbrojnych

Świadczenia osobiste w okresie pokoju polegają na nieodpłatnym wykonywaniu zarówno w czasie wolnym, jak i w czasie pracy, czynności /prac/ doraźnych, związanych z zabezpieczeniem i prowadzeniem odpowiednich przedsięwzięć lub ćwiczeń mobilizacyjnych jednostek Sił Zbrojnych. Czas jednorazowo wykonywanych świadczeń osobistych nie może przekraczać 8 godzin, a w dniu ustawowo wolnym od pracy 12 godzin. W czasie bezpośredniego zagrożenia bezpieczeństwa państwa, mobilizacji i wojny, świadczenia te polegają na jednorazowym, odpłatnym wykonywaniu czynności /prac/ doraźnych dla potrzeb jednostek wojskowych przez okres do 7 dni. Pracownikom uspołecznionych zakładów pracy przysługuje w tym wypadku od zakładu pracy pełne wynagrodzenie za czas wykonywanych świadczeń. Pozostałym osobom wykonującym świadczenia osobiste przysługuje wynagrodzenie, które wypłacają właściwe terenowe organa administracji państwowej stopnia podstawowego. Jeżeli świadczenie osobiste jest spełniane przez czas powyżej 8 godzin, osobie wykonującej je przysługuje wyżywienie.

Świadczenia rzeczowe w okresie pokoju polegają na udostępnieniu jednostce wojskowej w czasie ćwiczeń mobilizacyjnych poniżej wymienionego sprzętu:

- pomieszczeń do pracy;
- samochodów osobowych, ciężarowych, autobusów, ciągników oraz innych pojazdów mechanicznych,

a także pojazdów z zaprzęgiem konnym;

- holowników, barek, pogłębiarek, kutrów i innych środków pływających;
- urządzeń i maszyn inżynierskich do robót ziemnych, budowlanych, drogowych i przeładunkowych.

W czasie bezpośredniego zagrożenia bezpieczeństwa państwa, mobilizacji i wojny świadczenia rzeczowe polegają na oddaniu do użytkowania jednostce wojskowej sprzętu udostępnionego w czasie pokoju oraz ponadto:

- pomieszczeń mieszkalnych;
- zbiorników wodnych, placów, boisk, nieuprawnych gruntów oraz lasów /z wyłączeniem rezerwatów przyrody i parków narodowych/;
- zakładów produkcyjno-usługowych, np. pralni, piekarni, rzeźni, zakładów fryzjerskich, zakładów zbiorowego żywienia, stacji naprawy pojazdów itp.;
- materiałów budowlanych, paliw, smarów, produktów spożywczych i pasz;
- leków i środków opatrunkowych.

#### Miejsca osiągnięcia gotowości bojowej

W zależności od stopnia ukończenia jednostek dokonuje się mobilizacyjnego rozwinięcia w miejscach stałej dyslokacji, w rejonach alarmowych, zapasowych rejonach mobilizacji, w rejonach zbiórki oraz w rejonach wyznaczonych na drogach marszu w czasie wyjścia z garnizonu, z pominięciem rejonów alarmowych. Ponadto jednostki wojskowe mogą

osiągać pełną gotowość bojową w rejonach czasowego pobytu. Jako zasadę przyjmuje się prowadzenie mobilizacji w stanie podwyższonej gotowości bojowej w rejonach stałej dyslokacji. Natomiast w stanie pełnej gotowości bojowej w zapasowym rejonie mobilizacji /w rejonie alarmowym/ zależnie od charakteru jednostki. Decyzję do przeprowadzenia mobilizacji w SZ podejmuje KOMITET OBRONY KRAJU, a realizacja jej należy do MINISTRA OBRONY NARODOWEJ. W wyjątkowych sytuacjach, gdy w wyniku oddziaływania npla i jawnej agresji z jego strony naruszony został system dowództwa i kierowania kraju, mobilizację mogą zarządzić dowódcy dla podległych im wojsk od szczebla samodzielnego pododdziału wzwyż. O fakcie tym meldują oni niezwłocznie swoim przełożonym. Mobilizacyjne rozwinięcie pułku rozwiniętego i skadrowanego może być prowadzone zarówno w okresie poprzedzającym wprowadzenie stanu podwyższonej gotowości bojowej /pod pozorem ćwiczeń wojskowych, prac na rzecz Gospodarki Narodowej/, jak też w stanie podwyższonej i pełnej gotowości bojowej. Z tą jednak różnicą, że pułk rozwinięty w stanie podwyższonej gotowości bojowej uzupełnia się do pełnych należności etatowych czasu "W", natomiast pułk skadrowany powołuje jedynie ustalone ilości uzupełnienia w ramach MRA. Zasadniczy rejon mobilizacji stanowi miejsce zakwaterowania jednostek w czasie pokoju. W szczególnych przypadkach może to być rejon poza miejscem stałej dyslokacji. Zapasowy rejon mobilizacji to obszar

zapewniający maksymalnie dobre warunki do realizacji czynności mobilizacyjnego rozwijania jednostki wojskowej.

Powinien on być wyznaczony w takiej odległości, która zapewniłaby bezpieczeństwo na wypadek wykonania przez przeciwnika uderzeń jądrowych średniej mocy na stałe miejsce zakwaterowania. W szczególnym przypadku może to być miejsce zakwaterowania w czasie pokoju. Dla każdej jednostki wojskowej o niepełnym stanie osobowym, skadrowanej i nowo formowanej, wyznacza się 1-2 Rejony Alarmowe /RA/, w tym 1 Zapasowy Rejon Mobilizacji /ZRM/, w odległości 5-10 km od garnizonu dla jednostek rozwiniętych w 1-3 rejonach alarmowych. Zapasowy rejon mobilizacji powinien być, w miarę możliwości wybierany w pobliżu dróg prowadzących do rejonów alarmowych. Obydwa rejony /RA i ZRM/ winny odpowiadać następującym warunkom:

1. Należy unikać rozmieszczenia wojsk w pobliżu obiektów, na które nieprzyjaciel może wykonać uderzenie jądrowe.
2. Wojska rozmieszczone w rejonach powinny być w stałej gotowości do odparcia napadu nieprzyjaciela z ziemi i powietrza.
3. Rejony rozmieszczenia wojsk powinny zapewniać:
  - rozśrodkowanie i skryte rozmieszczenie techniki bojowej i ludzi;
  - dostateczną liczbę źródeł wody i dróg;
  - wykrywanie we właściwym czasie środków powietrznego napadu nieprzyjaciela i powiadamianie o nich wojsk własnych;

- wykorzystanie środków ochronnych, właściwości ochronnych terenu i maskowanie wojsk;
- dogodne wejście i wyjście z rejonów;
- zakwaterowanie wojsk w okresie zimy /w tym celu wykorzystuje się zabudowania przydzielone w ramach świadczeń rzeczowych/.

W wypadku kiedy rejon alarmowy znajduje się w odległości do 15 km od zwartej zabudowy stałego miejsca dyslokacji to zapasowy rejon mobilizacji może być w obrębie tego rejonu alarmowego.

Rejony alarmowe mogą być wyznaczone do 30 km od stałego miejsca dyslokacji. W tym wypadku zapasowy rejon mobilizacji należy wybierać oddzielnie od rejonu alarmowego, w odległości 5-10 km od miejsca stacjonowania jednostki wojskowej. W rejonie tym przyjmuje się żołnierzy rezerwy przez PKI /Punkt kontrolno-informacyjny/, a środki transportowe /samochody/ przez PRT /Punkt przyjęcia i rozdziału środków transportowych/. W wypadku kiedy garnizon obciążony jest zadaniami mobilizacyjnymi /w garnizonie stacjonuje kilka jednostek wojskowych/, to w odległości około 5-6 km od zwartej zabudowy i miejsc stałej dyslokacji organizuje się Pośredni Punkt Zbiórki /PPZb/. Pośredni punkt zbiórki organizowany jest na polecenie dowódców OW i RSZ. Dowódcy okręgów wojskowych i rodzajów sił zbrojnych ustalają jednostki wojskowe, do których uzupełnienie ma być kierowane poprzez PPZb oraz wskazują miejsca usytuowania tych punktów. Dowódca jednostki wojskowej, po otrzymaniu takiego polecenia,

ustala z dowódcą garnizonu /komendantem/ i z właściwym wojskowym komendantem uzupełnień dokładne miejsca /adresy/ organizowania PPZb. Zadaniem takiego punktu jest przyjęcie rezerwistów z uzupełnienia zasadniczego, a następnie rozdział do poszczególnych pododdziałów. Organizowanie takiego punktu podyktowane jest tym, ażeby zasadnicze uzupełnienie potrzeb mobilizacyjnych wyprowadzić z rejonu oddziaływania nieprzyjaciela. Rozmieszczenie wojsk w rejonach alarmowych i wybór Pośredniego Punktu Zbiórki - patrz: załącznik nr 1.

W celu odciążenia jednostek wojsk operacyjnych od zadań mobilizacyjnych oraz zapewnienia nowo formowanym jednostkom wojskowym niezbędnej samodzielności organizacyjno-funkcjonalnej w procesie ich mobilizacyjnego rozwijania, należy pamiętać o konieczności właściwego wykorzystania etatowych załączków tych jednostek. W tym celu tworzy się garnizonowe ośrodki mobilizacyjne oraz etatowe grupy organizacyjno-mobilizacyjne.

Garnizonowe ośrodki mobilizacyjne tworzy się w tych garnizonach, w których zachodzi potrzeba sformowania od nowa więcej niż jednej jednostki wojskowej. Garnizonowy ośrodek mobilizacyjny podlega dowódcy garnizonu. Etatowe grupy organizacyjno-mobilizacyjne tworzy się w garnizonach, w których formowane są od nowa pojedyncze jednostki wojskowe. W tym samym garnizonie mogą być tworzone: garnizonowy ośrodek mobilizacyjny i grupy organizacyjno-mobilizacyjne. Grupa organizacyjno-mobili-

zacyjna podlega dowódcy garnizonu lub dowódcy jednostki wojskowej, przy której została utworzona. Formowanie jednostek wojskowych przez wyżej wymienione ośrodki w ramach zakładów pracy znalazło swoje uzasadnienie w dyrektywie MON.

3. Osiąganie przez jednostki wojskowe wyższych stanów gotowości bojowej poza miejscem stałej dyslokacji.

Praktyka dowodzi, że jednostki wojskowe wychodzą do wykonania zadań szkoleniowych, szkoleniowo-produkcyjnych itp. z miejsc stałej dyslokacji. Należy się liczyć z tym, że jednocześnie mogą być wprowadzane w wojskach wyższe stany gotowości bojowej. W wypadku zarządzenia podwyższonej gotowości bojowej wszystkie jednostki wracają do swoich garnizonów. W wypadku kiedy zostanie wprowadzony stan pełnej gotowości bojowej bezpośrednio ze stałej gotowości bojowej do miejsc stałej dyslokacji powracają:

- jednostki, których garnizony macierzyste /lub rejon alarmowe/ znajdują się na kierunkach przegrupowania lub w niewielkiej odległości od rejonów czasowego pobytu;
- jednostki skadrowane, które uprzednio, w ramach szkolenia rezerw osobowych, nie zostały uzupełnione;
- jednostki podlegające przeformowaniu;
- jednostki lub wydzielone z nich siły i środki biorące udział w pracach na rzecz MON lub gospo-

darki narodowej oraz uczestniczące w likwidacji skutków klęsk żywiołowych i innych doraźnych akcjach;

- żołnierze wydzieleni na załączki do innych jednostek oraz mechanicy kierowcy i inni specjaliści niezbędni w garnizonie podczas wykonywania przedsięwzięć pełnej gotowości bojowej.

Jednostki rozwinięte, które przebywają w rejonach czasowego pobytu, mogą osiągać pełną gotowość bojową w wypadku kiedy są w pełni wyposażone w sprzęt, materiały i środki transportowe, łącznie z ruchomymi i doraźnymi zapasami materiałowymi, lub jeśli w tym rejonie mogą skompletować ludzi, sprzęt i zapasy do 100%. Jednostki skadrowane mogą osiągać pełną gotowość bojową w rejonach czasowego pobytu, jeżeli zostały uprzednio rozwinięte w ramach szkolenia rezerw osobowych. Jednostki wojskowe, które nie zabierają w rejonny czasowego pobytu pełnych ruchomych i doraźnych zapasów środków materiałowych, w celu ich zgromadzenia, wykorzystują magazyny komend poligonów lub dowożą je bezpośrednio do tych rejonów. Z chwilą wprowadzenia stanu pełnej gotowości bojowej środki te są omawianym jednostkom wydawane. Inne środki materiałowe /np. żywność, mps/ mogą być uzupełniane z zapasów gospodarki narodowej. W wypadku osiągnięcia pełnej gotowości bojowej w rejonach czasowego pobytu należy, z chwilą wejścia do nich, wyznaczyć rejonny alarmowe tak by nie kolidowały z rejonami alarmowymi innych jednostek lub z re-

jonami zastrzeżonymi. We wszystkich wypadkach wychodzenia z garnizonu na dłuższy czas, jednostki powinny pozostawiać w miejscu stałej dyslokacji określoną ilość sił i środków niezbędnych do samodzielnego zorganizowania przedsięwzięć mobilizacyjnych, pobrania i ewakuacji zapasów materiałowych oraz realizacji pozostałych zadań związanych z osiągnięciem pełnej gotowości bojowej.

W ramach tych sił i środków tworzy się oddzielną grupę mobilizacyjnego rozwinięcia oraz powołuje uzupełnienia z rezerwy i gospodarki narodowej.

W skład tej grupy winni wchodzić:

- dowódca grupy organizacyjno-mobilizacyjnej;
- żołnierze zawodowi przewidziani na ważniejsze stanowiska w jednostkach mobilizowanych;
- żołnierze przewidziani do powoływania mobilizacyjnych rzutów alarmowych;
- siły i środki przewidziane do przyjęcia uzupełnienia składów osobowych i transportu;
- obsługa magazynów oraz siły i środki do ewakuacji sprzętu i zapasów materiałowych.

Podczas organizacji prac na rzecz MON lub gospodarki narodowej należy dążyć, aby ilość wydzielonych sił i środków nie naruszała stałej gotowości bojowej oddziału. Przed wyjazdem do rejonu czasowego pobytu należy przeprowadzić rekonesans i w jego trakcie ustalić:

- sposób alarmowania;
- warunki powrotu w trybie alarmowym;
- warunki osiągnięcia pełnej gotowości bojowej

przez jednostki, które nie powracają do garnizonu. Jeżeli dowódcą oddziału w wyniku przeprowadzonej analizy stwierdzi, że jednostka, z uwagi na czasowy pobyt poza miejscem stałej dyslokacji, nie jest w stanie osiągnąć pełnej gotowości bojowej w czasie przewidzianym dyrektywą, powinien wystąpić do bezpośredniego przełożonego o przedłużenie terminu osiągnięcia tej gotowości. Przed wyjazdem z miejsca stałej dyslokacji do wykonania zadań sztab oddziału opracowuje wkładkę aktualizującą plan osiągania wyższych stanów gotowości bojowej. Wkładkę sporządza się na mapie z legendą. Na mapie nanosi się:

- miejsce wykonywanych zadań;
- ośrodek alarmowania dany oddział i czas alarmu;
- drogi powrotu do garnizonu lub rejonu alarmowego;
- wydzielone środki transportu dla powrotu do garnizonu lub rejonu alarmowego;
- czas i miejsce osiągania pełnej gotowości bojowej.

W legendzie podaje się:

- skład sił i środków wydzielonych do zadań poza garnizonem;
- siły i środki pozostające w miejscu stałej dyslokacji oraz ich zadania;
- obowiązujące normy czasowe;
- sposoby osiągania pełnej gotowości bojowej.

Po opracowaniu wkładki szef sztabu oddziału powinien przeprowadzić szkolenie z zakresu osiągania pełnej gotowości bojowej. Celem szkolenia powinno być uściślenie sposobu działania całej jednostki, dokładne zapoznanie się oficerów z zadaniami wynikającymi ze zmian w położeniu oraz skonkretyzowanie harmonogramów i planów działania sztabu i pododdziałów. Powrót oddziałów i pododdziałów do miejsc stałej dyslokacji następuje z reguły tym samym rodzajem transportu, jakim odbył się przejazd do rejonu czasowego pobytu.

#### 4. Wydzielanie i przygotowanie rzutów awangardowych

Rzutami awangardowymi nazywa się wydzielone z wczasu w jednostkach zabezpieczenia określone siły /pododdziały, grupy/ osiągające pełną gotowość bojową i uruchamiane dla realizacji zadań w pierwszej kolejności. Głównym celem ich wyznaczenia jest wykonanie priorytetowych zadań zabezpieczenia operacyjnego rozwinięcia wojsk do czasu osiągnięcia pełnej gotowości przez pozostałe siły jednostek i przybycia ich do planowanych rejonów działań /wykonywania prac/.

Rzuty awangardowe są przeznaczone głównie do realizacji następujących zasadniczych przedsięwzięć:

- rozwinięcie podstawowych relacji łączności;
- obrona przeciwlotnicza oddziałów podczas osiągania pełnej gotowości bojowej i przegrupowania;

- inżynierskie zabezpieczenie swobody ruchu przegrupowujących się wojsk, głównie podczas pokonywania szerokich przeszkód wodnych;
- utrzymanie zasadniczych /newralgicznych/ węzłów komunikacji drogowej i kolejowej;
- uruchomienie podstawowej aparatury rozpoznania skażeń i zapewnienie warunków do zapoczątkowania likwidacji skutków uderzeń nieprzyjaciela - itp.

Jednostki wojskowe, w których należy zorganizować rzuty awangardowe, ich zadania, wydzielone siły i środki, rejon i czas realizacji zadań, określa ją dowódca okręgów wojskowych i rodzajów ST, a w odniesieniu do jednostek centralnego podporządkowania - szefowie IC MON.

Rzut awangardowy należy organizować w miarę możliwości na bazie jednego z pododdziałów o największym stopniu ukompletowania. Jeżeli nie jest to możliwe, kompletuje się go z sił i środków różnych pododdziałów. Na dowódcę rzutu może być wyznaczony dowódca jednego z pododdziałów lub oficer z dowództwa jednostki np. zastępca dowódcy do spraw liniowych.

Wyznaczone siły i środki do rzutu awangardowego powinny być utrzymywane w okresie osiągania stałej gotowości bojowej w odpowiednim stanie gotowości bojowej. Odpowiedzialność za określony stan gotowości bojowej ponosi dowódca jednostki wojskowej. Skład rzutu awangardowego należy kontrolować i oceniać na bieżąco; stwierdzone braki w wyszkoleniu i ukompletowaniu natychmiast usuwać.

## II. ORGANIZACJA BAZY MOBILIZACYJNEJ ODDZIAŁU ORAZ ZAKRES DZIAŁALNOŚCI POSZCZEGÓLNYCH JEJ ELEMENTÓW

Sprawny i terminowy przebieg realizacji czynności mobilizacyjnych w procesie osiągania gotowości bojowej jednostki uzależniony jest w głównej mierze od należytego organizacyjnego ustawienia oraz operatywnego funkcjonowania poszczególnych elementów składowych, czyli od tzw. bazy mobilizacyjnej obejmującej: PKM, PKI, PRT. Indywidualne punkty wyposażenia oraz sprawność funkcjonowania materiałowo-technicznego zabezpieczenia procesu mobilizacji.

Stopień rozwinięcia i przygotowania poszczególnych elementów bazy mobilizacyjnej uzależniony jest w głównej mierze od charakteru rozwijanej jednostki, stopnia jej ukończenia do etatu czasu "W", przechowywania zapasów itp. W pułkach rozwiniętych i jednostkach o małych potrzebach osobowych, bazę mobilizacyjną rozwija się głównie w oparciu o pododdziały i tylko w zakresie zapewniającym sprawne przyjęcie przybyłego uzupełnienia. W pułkach skadrowanych, posiadających w czasie pokoju tylko niektóre elementy struktury organizacyjnej, w których uzupełnienie w stanie osobowym z rezerwy i pojazdach samochodowych z gospodarki narodowej stanowi zasadnicze ukończenie jednostki, sprawna działalność bazy mobilizacyjnej odgrywa decydującą rolę w terminowym przyjęciu uzupeł-

nienia przez pododdziały oraz w głównej mierze wpływa na proces sprawnego i terminowego osiągnięcia gotowości bojowej.

Jednym z zasadniczych elementów bazy mobilizacyjnej pułku skadrowanego jest należyte zorganizowanie, odpowiednio utecniczony oraz funkcjonalny punkt kierowania procesem mobilizacyjnego rozwijania i osiągnięcia gotowości bojowej. Punkt ten może być zlokalizowany w budynku sztabu pułku, w wydzielonych pomieszczeniach w pobliżu oficera dyżurnego lub w innym miejscu, które odpowiada wymogom. Dla sprawnego kierowania przebiegiem osiągnięcia wyższych stanów gotowości bojowej wyznacza się zespół kierowania tym procesem, na czele z szefem sztabu pułku. Zespół ten może liczyć 5-7 osób, zależnie od potrzeb i decyzji dowódcy pułku. Do zespołu kierowania przydziela się oficerów zapoznanych z całością problematyki mobilizacyjno-uzupełnieniowej pułku. Dla poszczególnych oficerów, wchodzących w skład zespołu, opracowuje się niezbędne dokumenty które zapewniają im sprawne kierowanie procesem uzupełniania pododdziałów mobilizowanych. Są to głównie: plansze obrazujące stan ukończenia i potrzeby mobilizacyjne poszczególnych pododdziałów, wykresy ilustrujące stopień napływu uzupełnienia w stanie osobowym i środkach transportowych, wzory meldunków o przebiegu mobilizacji oraz inne niezbędne dane wynikające z warunków lokalnych i potrzeb danej jednostki. Dla oficerów zespołu opracowuje się zadania i szczegółowe czynności kiero-

wania procesem OWSGB. Ponadto opracowuje się harmonogram czynności w celu realizacji przedsięwzięć chronologicznie następujących po sobie.

Aby zapewnić sprawne przyjęcia i rozdział przybywającego do jednostki, w ramach mobilizacji, uzupełnienia stanu osobowego z rezerwy, organizuje się Punkt Kontrolno-Informacyjny /tzw. PKI/. Punkt Kontrolno-Informacyjny, w zależności od miejsca przyjęcia uzupełnienia, organizuje się na terenie zakwaterowania jednostki lub w zapasowym rejonie mobilizacji. Przy czym punkt organizowany w miejscu zakwaterowania jednostki powinien być, w razie potrzeby, przygotowany do natychmiastowego przejścia do zapasowego rejonu mobilizacji. /Organizacja PKI patrz: schemat Nr 2 - wariant/. W zapasowym rejonie mobilizacji PKI może być organizowany w obiektach stałych jak świetlice, kluby itp, na zasadzie świadczeń rzeczowych ze strony organów administracji państwowej. Z reguły jednak, na rozwiniecie PKI, przewiduje się przygotowanie odpowiedniej ilości namiotów i sprzętu kwaterunkowego oraz, specjalnie do tego celu sporządzonych tablic informacyjnych. W celu zapewnienia jak najszybszego i sprawnego przyjęcia rezerw osobowych organizuje się na PKI określoną ilość kanałów przepustowych, mając na uwadze to, by na jeden kanał nie przypadło więcej rezerw aniżeli wynosi stan batalionu pułku zmechanizowanego.

Dla przyjęcia oficerów organizuje się z reguły oddzielny kanał. Oddzielny kanał organizuje się rów-

niez dla przyjęcia procentu zabezpieczenia stawien-  
nictwa. Wyznacza się także odpowiednie pomieszcze-  
nie dla lekarza. PKI winno być tak rozmieszczone,  
by zapewniało sprawny napływ uzupełnienia i nie  
przeszkadzało w wykonaniu innych przedsięwzięć mo-  
bilizacyjnych jednostki. W skład PKI wchodzi: -  
komendant PKI, oficer polityczny i lekarz oraz,  
w zależności od ilości przyjmowanego uzupełnienia  
i organizowanych kanałów, niezbędna ilość pisarzy  
i łączników do doprowadzania rezerw do pododdzia-  
łów.

Do zasadniczych zadań PKI należy:

1. Sprawdzenie tożsamości rezerwistów przybywają-  
cych na uzupełnienie.
2. Ustalenie na podstawie karty powołania, karty  
mobilizacyjnej lub książeczki wojskowej właści-  
wego przydziału mobilizacyjnego oraz skierowa-  
nie danego żołnierza do pododdziału zgodnie z  
przeznaczeniem.
3. Odebranie od żołnierza rezerwy karty powołania  
/karty mob./oraz odnotowanie czasu stawiennic-  
twa na karcie powołania.
4. Odnotowanie w odpowiednio przygotowanym wyciągu  
faktu stawiennictwa oraz wypisanie i wydanie re-  
zerwiście odpowiedniego skierowania do pododdzia-  
łu.
5. Posiadanie aktualnych danych o stawiennictwie  
uzupełnienia i ukończeniu poszczególnych  
pododdziałów.

6. Meldowanie zespołowi kierowania o stanie ukończenia pododdziałów w terminach ustalonych przez sztab pułku.
7. Wykonywanie przez osoby funkcyjne PKI i przyjmowanych żołnierzy rezerwy wszystkich sygnałów alarmowania i ostrzegania.

W celu przyjęcia środków transportowych, pobieranych na uzupełnienie potrzeb mobilizacyjnych z gospodarki narodowej, organizuje się w jednostkach wojskowych Punkty Przyjęcia i Rozdziału Środków Transportowych /PRT/. Punkty te, w zależności od charakteru jednostki, organizowane są w różnych formach:

1. W jednostkach rozwiniętych, nie posiadających dodatkowych zadań mobilizacyjnych, a pobierających pojazdy z GN w ramach mobilizacyjnego rzutu alarmowego, dokonuje się przyjęcia na podstawie skróconej dokumentacji w zasadniczym miejscu mobilizacji.
2. W jednostkach rozwiniętych, posiadających dodatkowe zadania mobilizacyjne oraz w innych jednostkach mobilizujących, poza przyjęciem pojazdów powoływanych w mobilizacyjnym rzucie alarmowym, organizuje się, dla pozostałej ilości pojazdów przybywających w ramach mobilizacji, PRT, który może być rozwijany zarówno w zasadniczym miejscu dyslokacji, jak i zapasowym rejonie mobilizacji.

Obecnie, w związku z nałożeniem na zakłady pracy obowiązku pełnego dostosowania i oznakowania po-

jazdów samochodowych przekazywanych na rzecz sił zbrojnych, proces przyjęcia pojazdów w jednostkach wojskowych został znacznie skrócony.

Organizacja PRT w jednostkach wojskowych ogranicza się jedynie do zorganizowania:

1. Stanowiska kontroli stawiennictwa, gdzie sprawdza się czy pojazd przybył zgodnie z przydziałem i odnotowuje się jego przybycie.
2. Stanowiska przyjęcia i rozdziału, w którym, na podstawie oświadczenia kierowcy o sprawności pojazdu i stanie wyposażenia, potwierdza się odbiór pojazdu od zakładu pracy i dokonuje się jego przydziału do odpowiedniego pododdziału.
3. Regulacji ruchu zapewniającej sprawne kierowanie pojazdów do miejsca przeznaczenia.

Obsadę PRT wyznacza się ze stanu osobowego jednostek w zależności od ilości przyjmowanych pojazdów samochodowych oraz możliwości osobowych jednostek. Część obsady może być powoływana z rezerwy w ramach świadczeń osobistych. Na kierownika PRT wyznacza się oficera lub podofficera zawodowego służby samochodowej. /Organizacja PRT - patrz: schemat Nr 3 - wariant/.

Kolejnym elementem bazy mobilizacyjnej jest Punkt Indywidualnego Wyposażenia. Ilość takich punktów i ich wyposażenia zależy od konkretnych możliwości lokalowych i ilości przyjmowanych rezerw mobilizacyjnych. Najkorzystniej jest w punkcie tym nie przyjmować więcej jak dwa pododdziały /kompanie/. Pomieszczenia przeznaczone na punkty indywidualnego

wyposażenia powinny być przygotowane i zabezpieczone przed kradzieżą, pożarem i wilgocią oraz być wyposażone w należycie skompletowany, odpowiedni sprzęt kwaterunkowy. Powinny też być oznakowane poszczególne stanowiska w układzie jednokierunkowego ruchu. Należy bezwzględnie mieć na uwadze fakt, że wchodzi cywil a wychodzi żołnierz. Wyposażenie i umundurowanie może się znajdować w workach lub na wieszakach, pozostałe zaś wyposażenie w plecaku /z wyjątkiem broni i maski p gaz/. W celu sprawnego przyjęcia rezerwistów w punkcie indywidualnego wyposażenia przydatne jest zorganizowanie stanowisk, do obowiązków których należałyby:

1. Sprawdzenie ewidencji.
2. Wydawanie umundurowania i wyposażenia.
3. Wydawanie broni i sprzętu chemicznego.
4. Ocena ubrań cywilnych.
5. Przyjęcie worków z ubraniami cywilnymi.

Ponadto dobrze jest przygotować dla żołnierzy rezerwy pomieszczenie do rozbierania się i pakowania osobistych rzeczy. W wypadku braku w jednostkach pomieszczenia, wykorzystuje się do tego celu namioty lub pobrane w ramach świadczeń rzeczowych autobusy. Po przemundurowaniu łącznicy odprowadzają żołnierzy rezerwy do rejonów zakwaterowania. /Organizacja punktu indywidualnego wyposażenia patrz: schemat Nr 4 - wariant/.

### III. SYSTEM ALARMOWY I ZASADY JEGO FUNKCJONOWANIA

System alarmowy przeznaczony jest do alarmowania i ostrzegania Sił Zbrojnych PRL. Jego podstawowym zadaniem jest bezbłędne przekazywanie informacji /sygnałów/ w jak najkrótszym czasie. Gotowość bojowa jest w dużej mierze zależna od sprawności systemu alarmowego, który przeznaczony jest do:

- alarmowania;
- ostrzegania;
- powiadamiania.

Alarmowanie jest to natychmiastowe wprowadzenie w życie decyzji dotyczących: osiągnięcia wyższych stanów gotowości bojowej, opracowanego rozwinięcia wojsk oraz ochrony wojsk przed uderzeniami /z powietrza, morza i lądu/, skażeniem promieniotwórczym, chemicznym i zakażeniami biologicznymi.

Ostrzeganie jest to przekazywanie informacji uprzedzających o niebezpieczeństwie napadu z powietrza, groźbie skażenia promieniotwórczego, chemicznego bądź zakażenia biologicznego.

Powiadamianie jest to przekazywanie informacji z zakresu kierowania procesem osiągnięcia kolejnych stanów gotowości bojowej. Oddziały /samodzielne pododdziały/ wykonujące zadania poza miejscem stałej dyslokacji, /ćwiczenia, likwidacja kłęsk żywiołowych, prace wszelkiego rodzaju zgrupowania itp./, powiadamia się o zarządzeniu mobilizacji poprzez ośrodki alarmowania garnizonów położonych

najbliższej rejonu, w którym aktualnie dany oddział /pododdział/ przebywa, w sposób ustalony przez dowódcę wysyłającego dany oddział /pododdział/. System alarmowy opiera się na garnizonowych ośrodkach alarmowania /GOA/ i stacjonarnym systemie łączności. Podstawowym rodzajem łączności w systemie alarmowania jest łączność przewodowa: telegraficzna i telefoniczna z automatycznymi urządzeniami alarmowania i urządzeniami szybkiej łączności typu "TESA". Ten rodzaj łączności jest zdublowany w systemie alarmowym przez łączność radiową. We wszystkich garnizonach, w których stacjonują co najmniej dwie jednostki, organizuje się jeden garnizonowy ośrodek alarmowania /GOA/. Dotyczy to również garnizonów, w których stacjonują jednostki o różnej podległości. W garnizonach, w których samodzielnie stacjonują pojedyncze jednostki, nie organizuje się garnizonowych ośrodków alarmowania. Po wyjściu pododdz. pułku do rejonów alarmowych lub zapasowych rejonów mobilizacji, ośrodki alarmowania, zorganizowane na bazie służb dyżurnych tych pułków, włącza się organizacyjnie w skład właściwych terytorialnie terenowych organów administracji wojskowej. Funkcję centralnego ośrodka alarmowania pełni etatowa dyżurna służba operacyjna Sztabu Generalnego /DSO/. Centralny ośrodek alarmowania jest nadrzędnym organem zwierzchnim, w stosunku do wszystkich pozostałych ogniw służb dyżurnych, w zakresie alarmowania, ostrzegania i powiadamiania. /Obieg sygnału patrz: schemat ideowy Nr 5/.

Ośrodki alarmowania powinny przekazywać adresatom wszystkie sygnały natychmiast po ich otrzymaniu, bez analizowania treści tych sygnałów. Gdy zachodzi konieczność przekazania sygnału w stacjonarnym systemie łączności, za pomocą centrali telefonicznych, to aby uzyskać szybkie połączenie, powinno się używać niżej wymienionych haseł:

- POWIETRZE;
- PILNE PAŃSTWOWE;
- BŁYSKAWICZNA.

Hasło "Powietrze" używane jest do celów ostrzegania, hasło "Pilne Państwowe" używa się do celów alarmowania, natomiast aby uzyskać szybkie połączenie telefoniczne w systemie resortu Ministerstwa Łączności, zamawia się rozmowę "Błyskawiczną". Oddziały i pododdziały mogą również odbierać sygnały o zagrożeniu z innych źródeł, np. z systemu powszechnego ostrzegania ludności. Wszystkie sygnały zawierające określone polecenia mobilizacyjne kierowane są do dowódców oddziałów i dlatego też, o każdym tego rodzaju sygnale otrzymanym przez służbę dyżurną, bez względu na porę doby, należy natychmiast meldować dowódcy lub osobie wymienionej w instrukcji alarmowej. Natomiast o otrzymaniu sygnałów treningowych melduje się dowódcy z chwilą jego przybycia do jednostki wojskowej. Odbiorniki radiowe garnizonowych ośrodków alarmowania utrzymuje się w pełnej sprawności technicznej, a uruchamia się je z chwilą wprowadzenia stanu podwyższonej bądź pełnej gotowości bojowej albo na sygnał

podany z centralnego ośrodka alarmowania.

Wyróżniamy następujące grupy ośrodków alarmowania:

Ośrodki alarmowania I grupy:

- sztaby OW i RSZ;
- SD KOPK i DIM;
- sztaby ogólnowojskowych ZT;
- BROT;
- wyznaczone WSzW;
- niektóre instytucje centralne MON.

Ośrodki alarmowania II grupy:

- sztaby flotylli Mar.Woj.;
- pozostałe WSzW;
- ZT RSZ;
- brygady rodzajów wojsk i służb;
- oddziały;
- terenowe sztaby WKU;
- itp.

Ośrodki alarmowania III grupy

- są to pozostałe ośrodki, które alarmowane są przez grupę drugą.

Ponadto należy zwrócić uwagę na fakt, że w ramach systemu alarmowego SZ w WOPK, Mar.Woj. i W.Lot. organizuje się wyodrębnione /autonomiczne/ alarmowanie i ostrzeganie podległych jednostek. Generalnie przyjmuje się, że powiadomienie wojsk, które spełniają główną rolę, musi nastąpić w ciągu 2 minut, a pozostałych w ciągu 5 minut.

Z podanych czasów wynika, że system alarmowania w jednostkach musi być w każdej chwili gotów do

bezbłędnego i sprawnego funkcjonowania, a służby dyżurne winny dokładnie znać swoje obowiązki w tym zakresie. Posługiwanie się przez nie urządzeniami oraz odpowiednimi dokumentami powinno być doprowadzone do perfekcji.

### Z A K O Ń C Z E N I E

Niniejsze opracowanie stanowi tylko część zagadnień dotyczących osiągania wyższych stanów gotowości bojowej przez oddziały /pododdziały/. Przedstawiono tu problemy, które mają decydujący wpływ na opracowanie koncepcji mobilizacyjnego rozwinięcia oddziału, w oparciu o obowiązujące zasady, w zależności od charakteru, roli i zadań oddziału w związku taktycznym. Jednocześnie w opracowaniu tym uwzględniono doświadczenia uzyskiwane w tym zakresie, szczególnie w jednostkach skadrowanych. Omówiona problematyka pozwoli słuchaczom zapoznać się z obowiązującą terminologią i jednoznacznie interpretować zasady wprowadzone ostatnio w latach 75-77.

Należy pamiętać, że mobilizacja współczesna nie jest aktem jednorazowym, który można ująć w określone ramy, lecz kontynuacją przedsięwzięć zapoczątkowanych i realizowanych już w czasie pokoju. Dlatego współczesny system mobilizacyjny powinien być odporny na oddziaływanie nieprzyjaciela oraz winien zapewniać możliwość przeprowadzenia mobilizacji nawet w najtrudniejszych warunkach. Aby to osiągnąć należy:

- rozśrodkować jednostki mobilizowane oraz zbliżyć je do zasobów rezerw osobowych i materiałowych rozmieszczonych w terenie;
- utrzymywać zapasy w jednostkach mobilizujących, w warunkach umożliwiających szybkie i sprawne wyposażenie jednostek mobilizowanych;
- szybko i sprawnie rozwijać jednostki w zasadniczych i zapasowych rejonach mobilizacji, nawet w najtrudniejszych warunkach.

Wszystkie te czynności winny być podporządkowane jednemu, nadrzêdnemu celowi: konieczności skrócenia cyklu osiągnięcia pełnej gotowości bojowej przez jednostki mobilizowane. Zakończenie mobilizacji powinno być równoznaczne z osiągnięciem pełnej gotowości bojowej. W tym celu należy zawczasu poczynić przygotowania organizacyjne, które zapewniłyby odpowiednie warunki do zgrywania składu osobowego tych jednostek już w czasie pokoju. To właśnie należy mieć na uwadze zgłębiając treść niniejszego skryptu. Jest to szczególnie ważne dla działalności jednostek wojskowych, sztabów i dowództw wszystkich szczebli dowodzenia z uwagi na aktualną sytuację polityczno-militarną.

Materiały źródłowe i pomocnicze  
=====

1. Dyrektywa Ministra Obrony Narodowej do szkolenia Sił Zbrojnych.
2. Instrukcja o mobilizacyjnym rozwinięciu Sił Zbrojnych PRL Sztab Generalny 488/70.
3. Wytyczne mobilizacyjne część I Sztab Generalny 531/71.
4. Wytyczne mobilizacyjne część IV Sztab Generalny 534/71.
5. Dziennik rozkazów tajnych Nr 5 z dnia 24.09.75.
6. Regulamin Walki Sił Zbrojnych PRL /dywizja - pułk/. Wyd. MON - Sztab Generalny 347/64.
7. Skrypt nr 016526/Szkol. "Zasady organizacji planowania i kierowania mobilizacyjnym rozwinięciem oddziału, w ramach osiągania wyższych stanów gotowości bojowej".
8. Biuletyn Informacyjny Nr 1/121 z 1976 r./.
9. Ustawa Sejmu PRL z dnia 28 maja 1975 r. dotycząca reformy terenowych organów władzy i administracji.
10. Wnioski i uwagi z inspekcji Sił Zbrojnych oraz doświadczenia własne.

Wydrukowano w 150 egz

Egz. nr 1-150 B.Gł.OZS

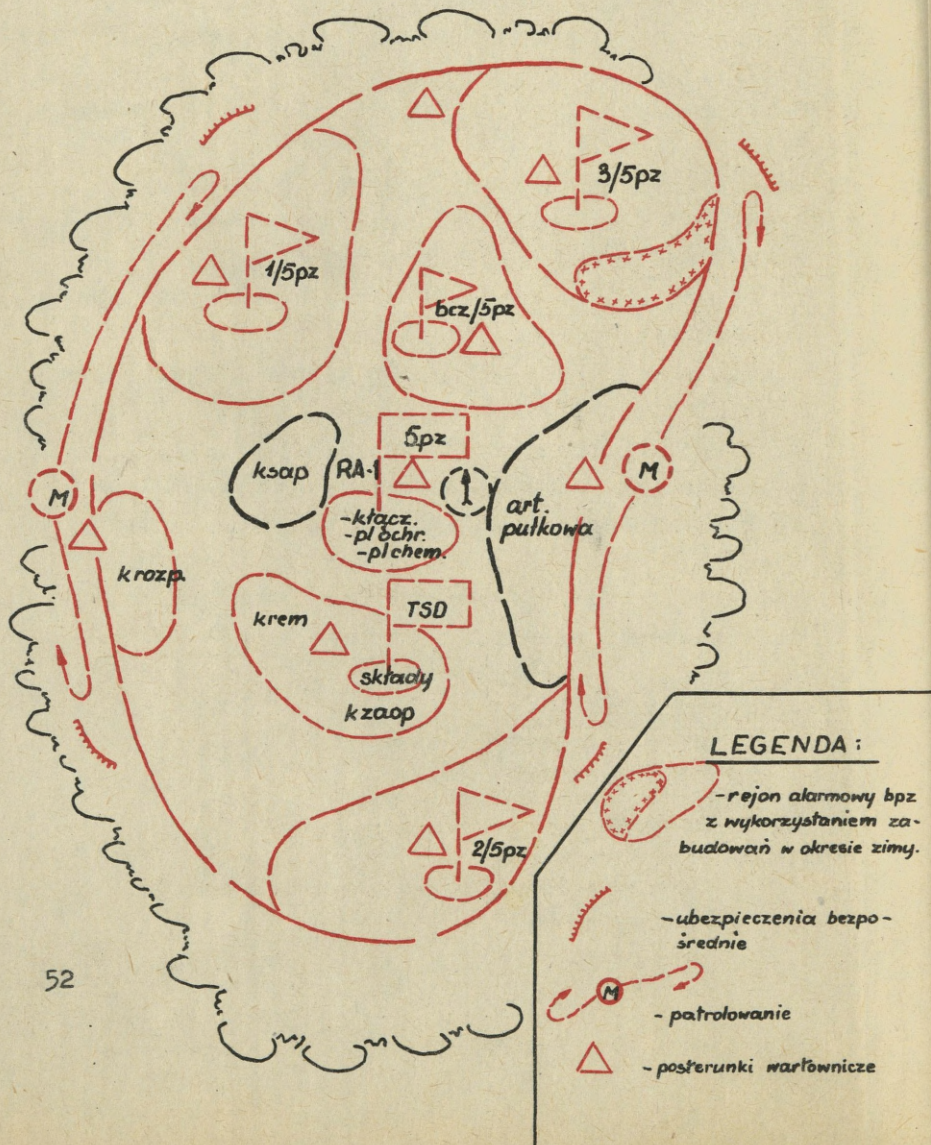
Wyk. ppłk B.Szmaciński

Druk S.Cz.

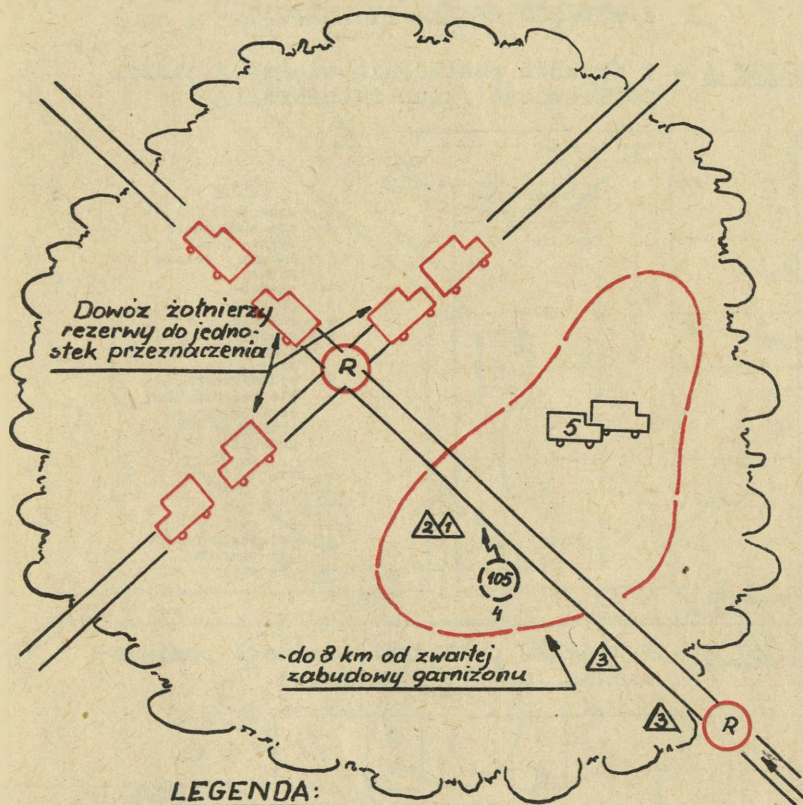
Nr 0496/01778/WW

Kor.N.E.

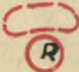

ROZMIESZCZENIE WOJSK W REJONIE ALARMOWYM  
NA MAPIE 1 : 100 000



POŚREDNI PUNKT ZBIÓRKI

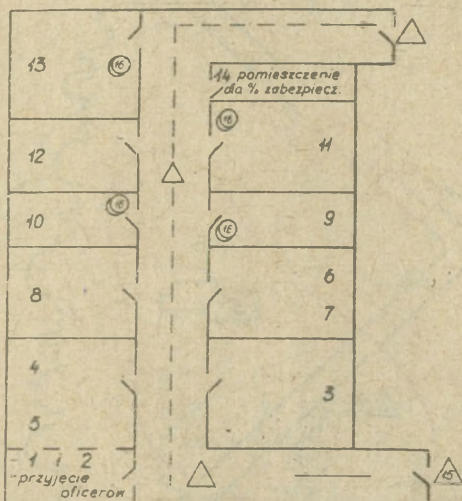


**LEGENDA:**

- 1.. -kierownik punktu
  2. -pomoceńnik kierownika punktu
  3. -służba informacyjno porządkowa
  4. -obsługa łączności i łączników na motocyklach
  5. -środki transportowe
-  -rejon rozdziału i załadunku rezerwistów do poszcz. JW.  
 -regulujący ruchem

PUNKT KONTROLNO - INFORMACYJNY /PKI/  
W MIEJSCU STAŁEJ DYSLOKACJI

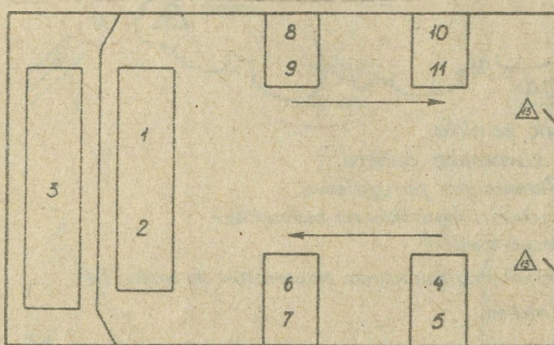
WARIANT A - W wypadku posiadania większej ilości pomieszczeń /klub żołnierski/



LEGENDA

- 1 - komendant PKI
- 2 - sica komendanta /ofic. polit./
- 3 - lekarz + sanitariusz
- 4 - pisarze
- 5 - pisarze
- 6 - pisarze
- 7 - pisarze
- 8 - punkt statystyczny
- 9 - pomieszczenie dla rezerwistów czekających na przyjęcie do pododdz.
- 10 - " "
- 11 - " "
- 12 - " "
- 13 - " "
- 14 - " "
- 15 - służba porządkowo-ochronna
- 16 - łącznicy

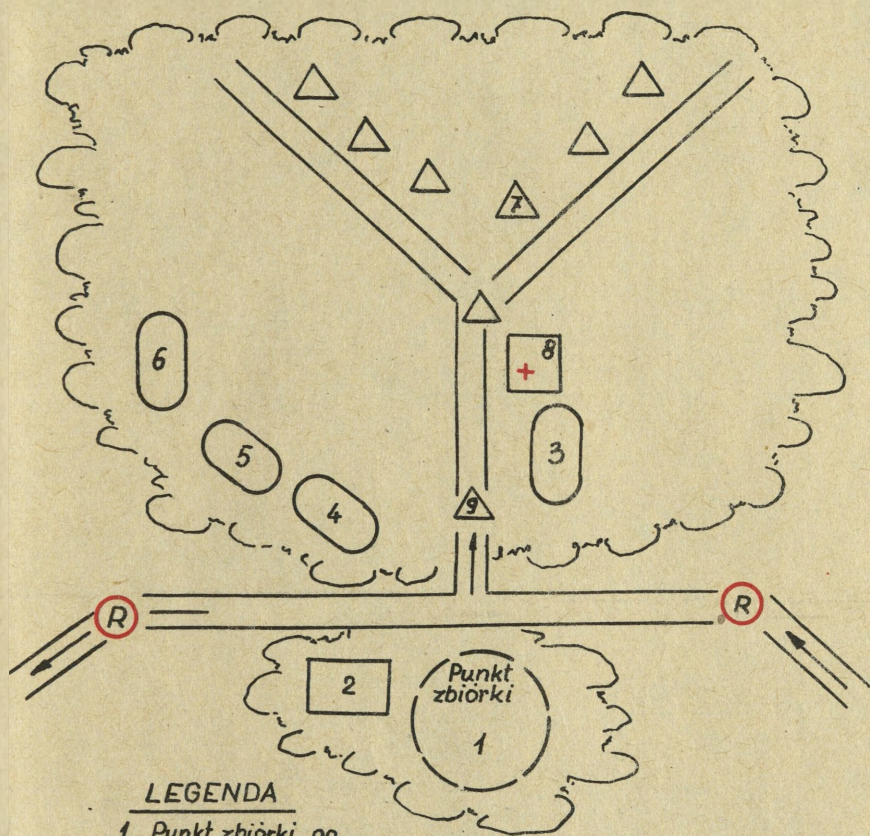
WARIANT B - W wypadku posiadania jednego pomieszczenia /sala widowiskowa/



LEGENDA

- 1 - komendant PKI
- 2 - sica komendanta
- 3 - punkt statystyczny
- 4 - 11 - pisarze
- 12 - łącznicy
- 13 - służba porządkowo-ochronna
- 14 - pomieszczenie dla lekarza

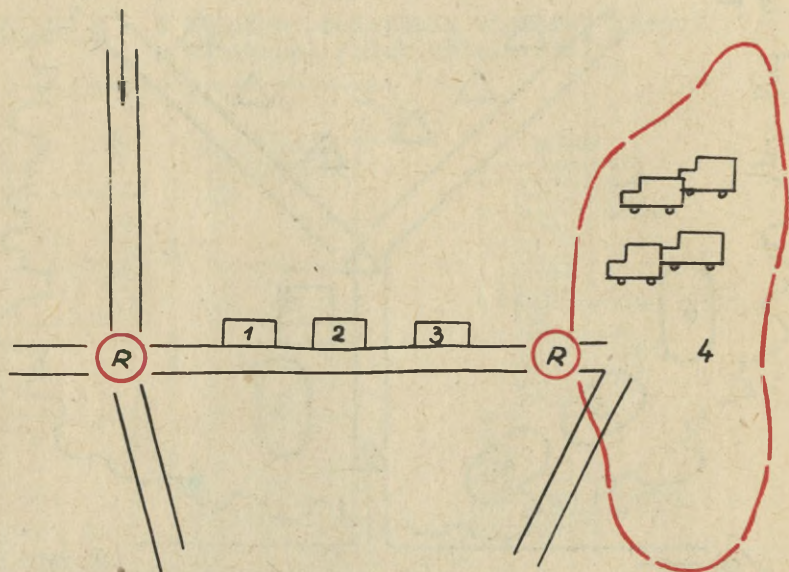
WARIANT C - system polowy



LEGENDA

1. Punkt zbiórki po przyjeździe rezerwistów.
2. Radiowóz.
3. Komendant i zastępca.
- 4-6. Pisarze.
7. Łącznicy.
8. Lekarz.
9. Służba porządkowo - ochronna
- (R) Regulacja ruchu

PUNKT PRZYJĘCIA I ROZDZIAŁU ŚRODKÓW TRANSPORTOWYCH  
/PRT/ |



LEGENDA :

- 1.- stanowisko kontroli stawiennictwa
- 2.- stanowisko przyjęcia samochodów
- 3.- stanowisko rozdziału -"-
- 4.- rejon formowania kolumn pododdziałów

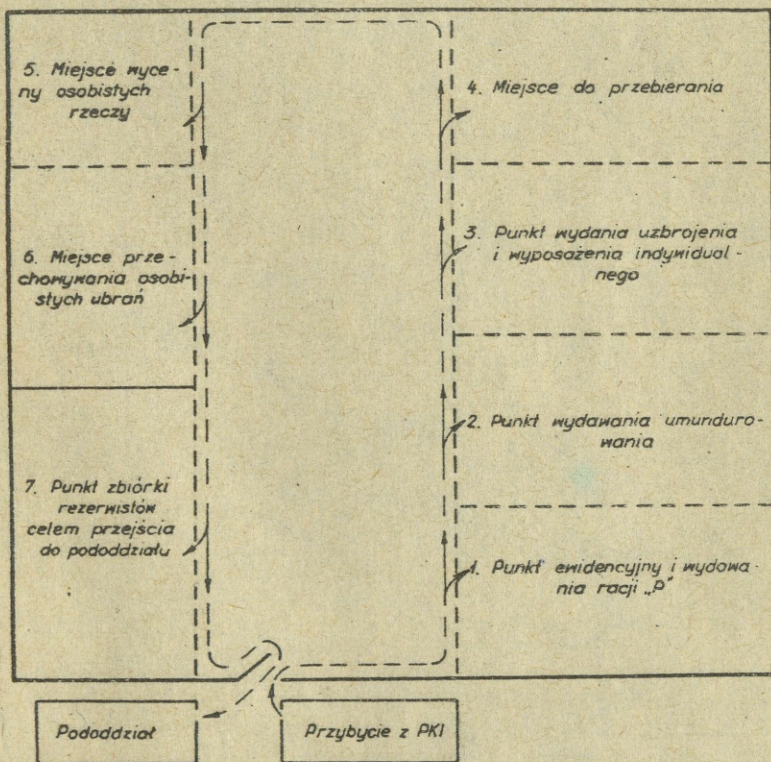


- regulacja ruchu

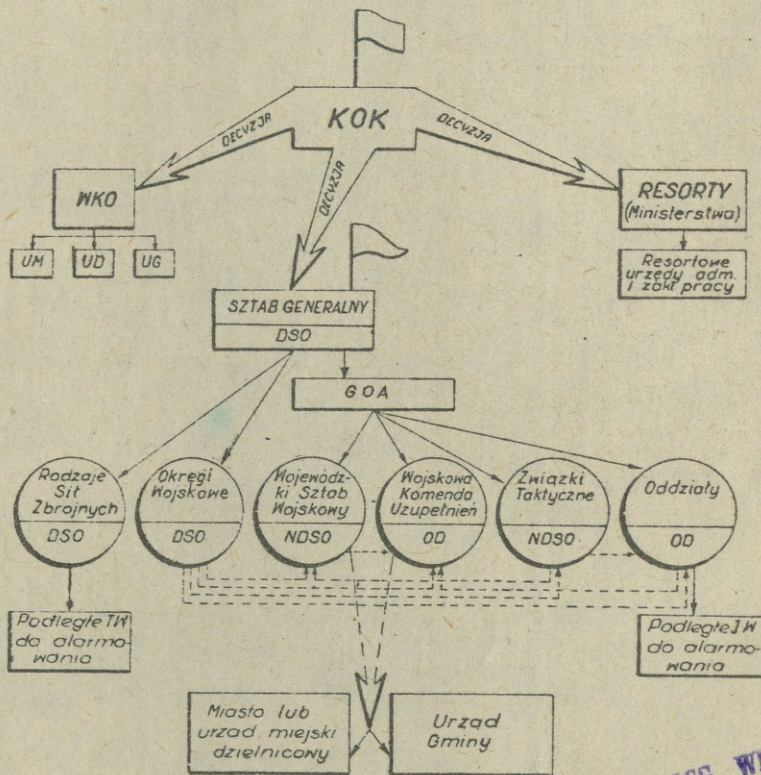
— w wypadku nie przystosowania samochodów dla potrzeb wojska w zakładzie pracy, czynności te wykonuje się na stanowisku 2

Załącznik nr 4

PUNKT INDYWIDUALNEGO WYPOSAŻENIA /W PODODDZIAŁACH/



PRZEKAZYWANIE I OBIEG SYGNAŁU



58



BIBLIOTEKA NAUKOWA ASG WF  
 Archiwum Działu Złotów Specjalnych  
 Nr ewid



40735