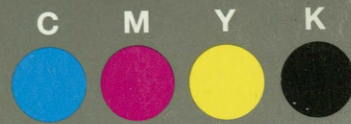




Grey Scale #13



A 1 2 3 4 5 6 M 8 9 10 11 12 13 14 15 B 17 18 19

AKADEMIA SZTABU GENERALNEGO WP
im. gen. broni Karola Świerczewskiego

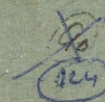
ODDZIAŁ WOJSK OPK I LOTNICTWA
KATEDRA TAKTYKI LOTNICTWA

JAWNE

ASG wewn. 3317/77



Egz. Nr 1



Ppłk dypl. pil. Stanisław ŁAZARZ

WŁAŚCIWOŚCI ZASTOSOWANIA LOTNICTWA
W OPERACJACH OBRONNYCH

Skrypt wykładu

40732

BIBLIOTEKA NAUKOWA ASG WP
Archiwum Batalionu Zbiorów Specjalnych
Nr ewid.

WARSZAWA

WRZESIEŃ

1977



AKADEMIA SZTABU GENERALNEGO WP
im. gen. broni Karola Świerczewskiego

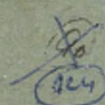
ODDZIAŁ WOJSK OPK I LOTNICTWA
KATEDRA TAKTYKI LOTNICTWA

JAWNE

ASG wewn. 3317/77



Egz. Nr 1



Ppłk dypl. pil. Stanisław ŁAZARZ

WŁAŚCIWOŚCI ZASTOSOWANIA LOTNICTWA
W OPERACJACH OBRONNYCH

Skrypt wykładu

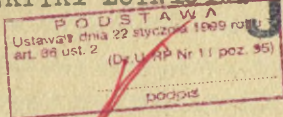
40732

BIBLIOTEKA NAUKOWA ASG WP
Archiwum Biura Zbiorów Specjalnych
Nr ewid. _____

AKADEMIA SZTABU GENERALNEGO WP
im. gen. broni K. Świerczewskiego.

ODDZIAŁ WOJSK OPK I LOTNICTWA
KATEDRA TAKTYKI LOTNICTWA

ASG wewn. 3317/77



JAWNE
B. SUZDOWEGO

T A J E

ZATWIERDZAM
SZEF KATEDRY TAKTYKI LOTNICTWA

Egz.nr... 1

/-/ płk doc. Jerzy MACHURA

PRZEKLASYFIKOWANO
Protokół Nr 12657



Ppłk dypl. pil. Stanisław ŁAZARZ

WŁAŚCIWOŚCI ZASTOSOWANIA LOTNICTWA
W OPERACJACH OBRONNYCH

Skrypt wykładu

BIBLIOTEKA NAUKOWA ASG WP
Archiwum Biuletynu Zbiorów Specjalnych
Nr ewid. **40732**

W A R S Z A W A

wrzesień

1977 r.

S P I S T R E Ś C I

	<u>Str.</u>
WSTĘP	3
I. PODSTAWOWE ZAŁOŻENIA ZASTOSOWANIA LOTNICTWA W OPERACJI OBRONNEJ, JEGO ZADANIA I MOŻLIWOŚCI	4
II. WARUNKI I WŁAŚCIWOŚCI DZIAŁAŃ BOJOWYCH LOTNICTWA W OPERACJI OBRONNEJ ARMII	14
III. WŁAŚCIWOŚCI ORGANIZACJI DZIAŁAŃ BOJOWYCH LOTNICTWA W OPERACJI OBRONNEJ ZE SZCZEGÓLNYM UWZGLĘDNIENIEM WSPÓLDZIAŁANIA LOTNICTWA Z WOJSKAMI ARMII	24
ZAKOŃCZENIE	30
BIBLIOGRAFIA	31

SCHEMATY:

1. Zadania lotnictwa w zabezpieczeniu działań wojsk armii przechodzącej do operacji obronnej.
2. Zadania lotnictwa w kontrprzygotowaniu.
3. Zadania lotnictwa w bitwie obronnej armii.
4. Zadania lotnictwa w zabezpieczeniu armijnego przeciwuderzenia.

W S T Ę P

Regulamin walki /paragraf 29/ mówi, że wojska przechodzą do obrony w wypadkach, gdy natarcie jest niemożliwe lub niecelowe, jak również w sytuacjach, kiedy przez zaoszczędzenie sił i środków trzeba zapewnić warunki do wykonania natarcia na innych ważniejszych kierunkach.

Obrona jest wymuszonym rodzajem działań bojowych charakterystycznym dla strony słabszej w ogóle, lub słabszej przejściowo i lokalnie. W warunkach stosowania BMR cecha ta może stać się gwałtownie udziałem każdego oddziału, ZT i operacyjnego.

Lotnicze zabezpieczenie operacji obronnych obejmuje - podobnie jak w operacji zaczepnej - całość działań lotnictwa prowadzących się do osłony, rozpoznania i wsparcia wojsk oraz lotniczego transportu wojsk i sprzętu. Dlatego też, zgodnie z tematem w niniejszym opracowaniu, rozpatruje się tylko tę część zagadnień organizacji i prowadzenia działań przez lotnictwo, które bądź występują tylko w operacji obronnej, względnie nabierają w tej operacji specyficznego znaczenia.

Główną uwagę zwraca się na zagadnienia związane z udziałem lotnictwa w zabezpieczeniu działań bojowych wojsk armii:

- przechodzących do operacji obronnych;
- w kontrprzygotowaniu;
- w toku walk obronnych;
- wykonujących przeciwuderzenie.

W zagadnieniach tych rozpatruje się warunki i właściwości wykorzystania lotnictwa z użyciem konwencjonalnych i jądrowych środków rażenia.

I. PODSTAWOWE ZAŁOŻENIA ZASTOSOWANIA LOTNICTWA W OPERACJI OBRONNEJ, JEGO ZADANIA I MOŻLIWOŚCI

Operacja obronna armii ogólnowojskowej może być prowadzona w różnych warunkach sytuacji operacyjnej. Najbardziej typowa dla współcześnie pojmowanych działań wojennych jest operacja obronna armii organizowana i prowadzona w warunkach działań zaczepnych głównych sił frontu. Przejście wojsk armii do operacji obronnej może nastąpić również w sytuacji, gdy narasta możliwość silnego przeciwdziałania nieprzyjaciela, które może być odparte jedynie drogą operacji obronnej armii.

Skład armii lotniczej oraz zasada scentralizowanego wykorzystania lotnictwa nie pozwalają na przydzielenie lub operacyjne podporządkowanie ZT i oddziałów lotnictwa armii ogólnowojskowej. Dowódcy armii przydziela się więc tylko określony wysiłek /limit/ lotnictwa /LMSz, LRT, LM, LMB/ do wykonania określonych zadań obronnych.

W zależności od znaczenia operacji obronnej armii dla celów operacji frontu wysiłek lotnictwa na korzyść broniącej się armii może być bardzo różny, nawet do maksymalnego włącznie. Wysiłek lotnictwa w zabezpieczeniu operacji obronnej armii zależy od:
- planowanego czasu trwania, znaczenia i potrzeb operacji obronnej armii;

- ilości jednostek różnych rodzajów lotnictwa i posiadanych środków materiałowych;
- średniego operacyjnego natężenia działań lotnictwa na dobę operacji;
- potrzeb scentralizowanego użycia lotnictwa według decyzji dowódcy frontu, a potrzeby te w obronie są znacznie większe niż w natarciu.

Jeśli na przykład w operacji obronnej armii zostanie przeprowadzone kontrprzygotowanie, bitwa obronna wraz z przeciwuderzeniem i trwać będzie od dwóch do trzech dni, to wysiłek lotnictwa wydzielony do jej zabezpieczenia może być następujący:

- LMSz - przy dobowym natężeniu do czterech wylotów DLSzR w pierwszym dniu i dwóch-trzech wylotów w drugim i trzecim dniu operacji obronnej - około 48-60 e/1;
 - LRT około 24-30 e/1 - przy natężeniu jak wyżej /w obliczeniu przyjęto prowadzenie działań bojowych jednej DLSzR w pasie broniącej się armii/;
 - LM-przy dobowym natężeniu trzy-cztery wyloty DLM - około 24-30 e/1 /w obliczeniu przyjęto prowadzenie działań bojowych 1/3 sił DLM w pasie broniącej się armii, z tego 80% sił wykorzystuje do osłony wojsk/;
 - LWL - przy dobowym natężeniu 4 wyloty plwl - około 24 e/1 śmigłowców uzbrojonych /przyjęto, że armia ogólnowojskowa posiada plwl, w skład którego wchodzić dwie eskadry śmigłowców uzbrojonych/.
- Ponadto dowódca frontu może przydzielić armii

dotatkowo wysiłek innych rodzajów lotnictwa - LMB, LBR, LT - bądź też rozkazać lotnictwu wykonanie zadań na korzyść broniącej się armii.

Przydzielony armii ogólnowojskowej wysiłek lotnictwa może być przykładowo podzielony według etapów i zadań operacji obronnej /zakładając, że walka z nieprzyjacielem wychodzącym do operacji zaczepnej w pierwszym dniu, kontrprzygotowanie i walka obronna w drugim dniu, przeciwuderzenie w trzecim dniu operacji obronnej armii/ w sposób następujący:

a/ Zabezpieczenie wojsk armii przechodzącej do operacji obronnej:

- 18-20 e/1 lotnictwa myśliwsko-szturmowego;
- 9-10 e/1 lotnictwa rozpoznania taktycznego;
- 8-12 e/1 lotnictwa myśliwskiego;
- 6- 8 e/1 śmigłowców uzbrojonych z pwl.

b/ W kontrprzygotowaniu:

- 5 - 6 e/1 lotnictwa myśliwsko-szturmowego;
- 1 - 2 e/1 lotnictwa rozpoznania taktycznego;
- 2 - 3 e/1 lotnictwa myśliwskiego;
- 1 - 2 e/1 śmigłowców uzbrojonych.

c/ W toku walk obronnych:

- 10-12 e/1 lotnictwa myśliwsko-szturmowego;
- 5- 6 e/1 lotnictwa rozpoznania taktycznego;
- 5- 6 e/1 lotnictwa myśliwskiego;
- 6- 7 e/1 śmigłowców uzbrojonych.

d/ W lotniczym przygotowaniu i wsparciu przeciwuderzenia:

- 16-18 e/1 lotnictwa myśliwsko-szturmowego;
- 7 - 8 e/1 lotnictwa rozpoznania taktycznego;

- 7 - 8 e/l lotnictwa myśliwskiego;
- 6 - 8 e/l śmigłowców uzbrojonych.

W działaniach z użyciem BMR armia może otrzymać na operację obronną 10-15 lotniczych bomb jądrowych. Do wykonania uderzeń lotniczymi bombami jądrowymi armia otrzyma dodatkowo wysiłek lotnictwa myśliwsko-bombowego. Obiekty i czas tych uderzeń ustala dowódca armii ogólnowojskowej.

Zadania lotnictwa wydzielonego do zabezpieczenia operacji obronnej armii w poszczególnych etapach jej trwania, będą z reguły następujące:

- a/ W zabezpieczeniu wojsk armii przechodzącej do operacji obronnej:
- osłona wojsk i obiektów tyłowych przed uderzeniami i rozpoznaniem z powietrza;
 - rozpoznanie głównych zgrupowań uderzeniowych, kierunku i dróg przemarszu, środków rakietowo-jądrowych nieprzyjaciela i terminowe dostarczenie danych z rozpoznania do sztabu armii oraz innych zainteresowanych sztabów;
 - obezwładnienie głównych zgrupowań uderzeniowych, a zwłaszcza podchodzących odwodów taktycznych i operacyjnych;
 - zwalczanie desantów taktycznych;
 - niszczenie wykrytych środków napadu jądrowego.
- b/ W kontrprzygotowaniu:
- osłona wojsk i obiektów uczestniczących w kontrprzygotowaniu;
 - wstępne i bezpośrednie rozpoznanie obiektów uderzeń w kontrprzygotowaniu;

- niszczenie i obezwładnienie konwencjonalnych i jądrowych środków ogniowych oraz stano -
wisk dowodzenia.

c/ W toku walk obronnych:

- osłona wojsk i obiektów przed uderzeniami i rozpoznaniem z powietrza;
- rozpoznanie SD, odwodów, ruchu wojsk nieprzyjaciela na podejściach do rejonu walk;
- rozpoznanie obiektów do uderzeń wojsk rakietowych i lotnictwa, szczególnie SO pododdziałów raketowych oraz przesunięć tych pododdziałów na SO;
- rozpoznanie i kontrolowanie rezultatów uderzeń własnych wojsk;
- opóźnienie podejścia odwodów z głębi;
- obezwładnienie czołowych oddziałów nieprzyjaciela wlamujących się w obronę i jego środków wsparcia ogniowego;
- zwalczanie taktycznych desantów powietrznych;
- ubezpieczanie i nadzorowanie odcinków, luk i styków nie obsadzonych lub bronionych przez mało liczebne siły oraz wsparcie ogniowe wojsk utrzymujących ważne rubieże terenowe, rejonu obrony lub objekty.

d/ W przygotowaniu i wsparciu przeciwuderzenia:

- osłona głównego zgrupowania przeciwuderzającego;
- wstępne i bezpośrednie rozpoznanie obiektów do uderzeń w ogniowym przygotowaniu przeciwuderzenia;

- rozpoznanie głównych zgrupowań, kierunku i dróg przemarszu;
- niszczenie i obezwładnianie środków ogniowych na SO, odwodów taktycznych na kierunku przeciwno-uderzenia;
- opóźnianie podejścia odwodów nieprzyjaciela.

W działaniach obronnych armii prowadzonych w warunkach użycia BMR główny wysiłek lotnictwa będzie skupiony na rozpoznaniu i niszczeniu środków przenoszenia BMR oraz zabezpieczeniu działań nosicieli broni jądrowej. Ilość lotnictwa wydzielona do niszczenia środków napędu jądrowego winna odpowiadać stopniowi zagrożenia bronią masowego rażenia.

Uderzenia lotniczymi bombami jądrowymi będą wykonywane przede wszystkim na główne zgrupowania uderzeniowe nieprzyjaciela /odwoły/, szczególnie podczas przemarszu.

Głównym realizatorem zabezpieczenia lotniczego jest lotnictwo myśliwskie, myśliwsko - szturmowe, rozpoznawcze i śmigłowce uzbrojone, bazujące na kierunku danej armii ogólnowojskowej.

Od możliwości bojowych tego lotnictwa /jeden plm, jeden plrt, dwa plmsz i dwie eskadry śmigłowców uzbrojonych/ zależeć będzie w głównej mierze ciągłość i skuteczność osłony, rozpoznania i wsparcia wojsk armii prowadzącej działania obronne.

Osłona wojsk realizowana będzie siłami jednego plm, z tego 80% wysiłku może być wykorzystane do osłony wojsk, 20% do innych zadań wg planu frontu.

Jeśli przyjąć na dobę 3 loty na samolot, to pułk ten może w ciągu doby wykonać około 72-96 s/l. Przeciętne możliwości ciągłego dyżurowania w powietrzu w ciągu doby /przy wykorzystaniu 60% dobowego wysiłku/ wynoszą: kluczem - około 16 godz. ; eskadrą - około 6 godz. /Hdyż. 3000 m, strefa od dalona od lotniska 75 km/. Dobowe możliwości dyżurowania w got. boj. nr 1 - 5 samolotów; w got. boj. nr 2 - 10 samolotów. Możliwa rubież wprowadzenia do walki: ze stref dyżurowania około 75 km od środka strefy; z got. boj. nr 1 - około 65 km od lotniska. Oczekiwana ilość zniszczonych samolotów nieprzyjaciela średnio wynosi:

- przy zwalczaniu kluczem własnych myśliwców /MiG-21M/ czterech samolotów nieprzyjaciela - około dwa samoloty nieprzyjaciela;
- przy zwalczaniu eskadrą własnych myśliwców czterech samolotów nieprzyjaciela - około cztery samoloty nieprzyjaciela, a dwunastu samolotów nieprzyjaciela - około siedem samolotów nieprzyjaciela.

Rozpoznanie powietrzne wykonywane będzie przede wszystkim siłami plrt, przy czym około 80% wysiłku z tego pułku przeznaczony jest do wykorzystania według planu danej armii ogólnowojskowej, a pozostałe 20% według planu frontu. Wyposażenie plrt w sprzęt lotniczy o różnych właściwościach i możliwościach bojowych oraz odpowiednie przygotowanie personelu latającego pozwala pułkowi wykonywać następujące zadania:

- samolotami MiG-21R prowadzić rozpoznanie fotograficzne różnych obiektów punktowych, liniowych i powierzchniowych na głębokość taktyczną, a także rozpoznanie radioelektroniczne na głębokość operacyjną;
- samolotami SBLim prowadzić rozpoznanie wzrokowo-fotograficzne różnych obiektów znajdujących się w głębokości taktycznej oraz rozpoznanie bezpośrednie i kontrolne w interesach wojsk rakietowych i artylerii armii.

Jeżeli przyjąć aktualny skład bojowy i średnie natężenie działań - 4-3 loty na samolot, z tego 80% wg planu armii, to okaże się, że pułk może wykonać w ciągu doby 72-96 s/l. Każda załoga w jednym locie może rozpoznać przynajmniej 1-2 obiekty, a zatem dobowe możliwości plrt sięgają liczby około 80-120 rozpoznań.

Wyniki rozpoznania wzrokowego, przekazywane w formie meldunków radiowych z pokładu samolotu, mogą dotrzeć do adresatów w ciągu 5 minut od momentu wykrycia obiektu. Z pokładu samolotu w sieci taktycznego rozpoznania powietrznego - odbiorcami są: sztab armii, dywizji i pułków wojsk lądowych. DLSzR informuje jedynie zainteresowane sztaby o czasie napływania meldunków. Po wylądowaniu załogi z rozpoznania SD DLSzR informuje WSD DLSzR, które z kolei informuje SD armii ogólnowojskowej. Wyniki rozpoznania fotograficznego w formie fotoszkieł można uzyskać po 4-6 godzinach, zaś w formie mokrego negatywu - po upływie godziny od momentu zakończenia rozpoznania, nie licząc 30 minut na przeka-

zanie meldunku za pomocą technicznych środków łączności.

Do wykonania zadań wsparcia ogniowego armii w obronie, bazująca w jej pasie DLSZR dysponuje dwoma plmsz. Podczas jednego lotu - przy zastosowaniu konwencjonalnych środków rażenia siłami tymi można na przykład:

- obezwładnić dwie kompanie czołgów lub batalion piechoty zmotoryzowanej;
- obezwładnić dwa dywizjony artylerii na SO /sześć baterii/ lub dwa-trzy SD ZT;
- zniszczyć około dwóch trzech baterii "HONEST JOHN" i dwóch trzech baterii artylerii atomowej na stanowiskach ogniowych.

Zastosowanie bomb jądrowych i chemicznych przez LMSz wielokrotnie zwiększa jego możliwości np. dla zniszczenia:

- baterii "HONEST JOHN" potrzeba BA - 5 kt;
- kompanii zmechanizowanej w marszu - 10 kt;
- kompanii czołgów w marszu 20-30 kt.

Z innych wskaźników obrazujących możliwości bojowe LMSz można wymienić: czas wykonania uderzeń od chwili postawienia zadania, natężenie działań i zasięg oddziaływania. I tak czas ten wynosi: z gotowości bojowej nr 1 dla klucza - 33 minuty; eskadry - 35 minut; dwóch eskadr - 38 minut; pułku 46 minut. Przy powtórnym uderzeniu tej samej grupy samolotów-na obiekty odległe o 180 km od lotniska startu-dla klucza po 2 godzinach; eskadry po 2 godz. 27 minutach; dwóch eskadr po 3 godz. 23 minutach; ca-

kości pułku po 4 godz. 15 minutach. W wypadku zmiany wariantu uzbrojenia czas ten zwiększy się od 0,5 do 1 godziny. Natężenie średnio 3-4 loty na zagłogę w ciągu doby. Liczba ta może być zwiększona do 4-5 w szczególnie ważnych okresach operacji, np.: w kontrprzygotowaniu lub w walce z ugrupowaniem uderzeniowym. Zasięg oddziaływania zależy od taktycznego promienia działania i odległości bazowania lotnictwa myśliwsko-szturmowego.

Pułk lotnictwa wojsk lądowych /plwl/ posiada - jący w swym składzie dwie eskadry przystosowane do wykonywania zadań ogniowych - jedna z użyciem przeciwpancernych pocisków kierowanych i druga z użyciem niekierowanych pocisków raketowych - posiada następujące możliwości ogniowe:

- wykorzystując 18 śmigłowców z PPK "MALUTKA" znad ugrupowania własnych wojsk na środki pancerne i przeciwpancerne nieprzyjaciela /przy założonym prawdopodobieństwie rażenia jednym PPK 0,5 z prawdopodobieństwem gwarantowanym 0,8/ można zniszczyć 30 środków pancernych /około dwóch kompanii czołgów/. W wypadku zwalczania środków pancernych znad terenu nieprzyjaciela należy uwzględnić wskaźnik pokonania OPK - 0,8. Wówczas możliwości zmniejszą się:
- wykorzystując 18 śmigłowców uzbrojonych w niekierowane pociski raketowe S-5 i działka NR-23 do zwalczania obiektów lekko opancerzonych lub nieopancerzonych można zniszczyć 3-4 wozy bojowe lub 6-7 nieopancerzonych pojazdów /samochody specjalne, radiostacje, radiolokatory/.

Czas wykonania uderzenia eskadrą od chwili postawienia zadania wynosi: z got. boj. nr 1 po 23 minutach, z got. boj. nr 2 czas ten może powiększyć się średnio o 10-15 minut, a z got. boj. nr 3 - o 20-30 minut. Powtórne uderzenie eskadrą może być wykonane po upływie 1 godz. 50 minut. Średnie natężenie działań na dobę może wynosić 4-6 lotów na śmigłowiec.

II. WARUNKI I WŁAŚCIWOŚCI DZIAŁAŃ BOJOWYCH LOTNICTWA W OPERACJI OBRONNEJ ARMII

Przygotowanie i prowadzenie działań bojowych przez lotnictwo w operacji obronnej w poszczególnych jej okresach trwania odbywa się w specyficznej sytuacji, co wywiera decydujący wpływ na charakter i możliwości działań lotnictwa.

Inicjatywa operacyjna należy do nieprzyjaciela, daje mu to możliwość narzucania rodzaju, czasu i rejonu działań. Panowanie w powietrzu /z wyłączeniem - chociaż nie zawsze - okresów zaczepnych zwrotów broniących się wojsk/ posiada nieprzyjaciel. W związku z tym swoboda działań lotnictwa w operacjach obronnych wojsk jest poważnie ograniczona.

Jednak nawet w takiej sytuacji lotnictwo może poprzez pomyślne wykonanie zadań bojowych skutecznie zabezpieczać własne wojska w obronie i wydatnie wpływać na osiągnięcie przez nie celów walk i bitew obronnych. Chodzi głównie o to, ażeby w warunkach działań obronnych wykorzystać w pełni manewrowe i wybitnie zaczepne właściwości lotnictwa

do wykonywania większymi siłami jednoczesnych uderzeń dezorganizujących działania zaczepne nieprzyjaciela oraz skupienie wysiłku lotnictwa wyłącznie na zadania warunkujące pomyślny przebieg operacji obronnej. Wszelkie uderzenia powinny być wykonywane zgodnie z potrzebami sytuacji i w miarę możliwości w stworzonych lub powstałych warunkach zapewniających uzyskanie największej skuteczności działań, a więc wtedy, kiedy nieprzyjaciel nie jest w stanie przeciwstawić odpowiednich sił dla odparcia nalotów /na przykład podczas odtworzenia gotowości bojowej przez jego lotnictwo, w czasie przesunięć środków OPL i w innych t.p. sytuacjach/.

Skupienie wysiłku lotnictwa na zabezpieczenie działań wojsk wykonujących w operacji obronnej główne zadanie ma szczególne znaczenie. Umożliwia bowiem uzyskanie przez lotnictwo panowania w powietrzu, w ograniczonym czasie i rejonie, niezbędnego w momentach decydujących o powodzeniu operacji obronnej.

Podstawowym warunkiem, którego spełnienie umożliwia realizowanie skupienia wysiłku lotnictwa w obronie jest jego stała gotowość oraz żywotność uzyskiwana przez rozśrodkowanie, maskowanie i urządzenia zapobiegające skutkom uderzeń nieprzyjaciela na obiekty lotniskowe.

Ponadto, panowanie nieprzyjaciela w powietrzu zmusza lotnictwo do prowadzenia działań z większą intensywnością niż w natarciu. Mogą powstać sytuacje, w których cały personel latający i obsługi będzie musiał w pewnych okresach, działać z maksy -

malnym napięciem sił aż do granic wytrzymałości psychicznej i fizycznej.

Ugrupowanie lotnictwa w operacji obronnej powinno być inne niż w warunkach operacji zaczepnej. Jeżeli w natarciu główne siły grupuje się w zasadzie na kierunku głównego uderzenia, to w operacji obronnej należy je rozmieszczać, w miarę możliwości, z dala od prawdopodobnych głównych kierunków natarcia nieprzyjaciela i na większej głębokości od rubieży styczności. Podyktowane jest to względem bezpieczeństwa i jednocześnie potrzebą uniknięcia zbyt wczesnego przebazowania najbardziej wysuniętych oddziałów lotniczych.

Oprócz tego bazowanie lotnictwa winno zapewnić szybką koncentrację całości lub większości sił lotnictwa na przewidywanych kierunkach głównego wysiłku wojsk w obronie oraz prowadzenie działań na możliwie największą głębokość.

Z wyżej podanych względów należy dążyć do tego ażeby w miarę możliwości większość sił lotnictwa była rozmieszczona w pasie między kierunkami prawdopodobnych głównych uderzeń nieprzyjaciela. Jeśli jest to niemożliwe, to odległości bazowania oddziałów poszczególnych rodzajów lotnictwa na przewidywanych kierunkach uderzeń nieprzyjaciela powinny wynosić dla lotnictwa myśliwskiego, myśliwsko - szturmowego i rozpoznania taktycznego 90 - 150 km, a dla lotnictwa wojsk lądowych 30-50 km od rubieży styczności bojowej.

Ze względu na panowanie nieprzyjaciela w powietrzu i związane z tym większe niebezpieczeństwo

skutecznych uderzeń jego lotnictwa na lotniska istnieje w obronie potrzeba większego rozśrodkowania lotnictwa na lotniskach w porównaniu do natarcia. Dlatego należy dążyć, aby każdy pułk bazował co najmniej na dwóch lotniskach /lub lotnisku i DOL/. Ponadto oddziały lotnicze powinny mieć zapewnioną możliwość manewru zarówno przy wykonywaniu zadań bojowych, jak i w celu uniknięcia uderzeń z powietrza. Stworzenie dogodnej, odpowiadającej wyżej wymienionym wymaganiom sytuacji lotniskowej w obronie - wydaje się - powinno być łatwiejsze niż w operacji zaczepnej, gdyż przygotowanie lotnisk /DOL/ odbywa się na własnym terenie i może być dokonane zawczasu.

W wypadku cofania się wojsk pod naporem nieprzyjaciela, zachodzi konieczność przebazowania poszczególnych oddziałów, a nawet ZT. Dlatego potrzebne są zapasowe węzły lotniskowe w głębi obrony.

Przebazowania powinny być tak organizowane, ażeby zapewnić możliwość wykorzystania lotnictwa w decydujących momentach operacji obronnej. Również manewr wewnątrz węzłów lotniskowych, dla uniknięcia uderzeń, powinien być wykonywany przez cały czas działań z częstotliwością odpowiadającą możliwościom i potrzebom.

Działania obronne, jak wiadomo, mają na celu osłabienie siły uderzeniowej nieprzyjaciela, zadanie mu maksymalnych strat i stworzenie warunków sprzyjających przejścia do działań zaczepnych.

Jak już poprzednio wspomniano lotnictwo może wziąć udział w zabezpieczeniu działań wojsk armii

przechodzącej do operacji obronnej.

Przejście wojsk armii do operacji obronnej w toku działań zaczepnych frontu może najczęściej nastąpić w sytuacji, gdy narasta możliwość silnego przeciwuderzenia nieprzyjaciela, które może być odparte jedynie drogą operacji obronnej armii. Nieprzyjaciel może skierować do przeciwuderzenia na wojska armii różną ilość sił i środków.

W takiej sytuacji główny wysiłek lotnictwa zabezpieczającego działania wojsk armii przechodzącej do operacji obronnej może być wykorzystany w sposób następujący:

- a/ Lotnictwo myśliwskie-do osłony wojsk armii, głównie z położenia dyżurowania na lotniskach. Część sił może być wykorzystana do niszczenia samolotów na lotniskach nieprzyjaciela oraz naziemnych środków OPL w celu wywalczenia okresowego panowania w powietrzu.
 - b/ Lotnictwo rozpoznania taktycznego-do rozpoznania wzrokowo-fotograficznego głównych zgrupowań uderzeniowych, kierunku i dróg przemarszu. Ponadto do ciągłego rozpoznania środków rakietowo-jądrowych.
 - c/ Lotnictwo myśliwsko-szturmowe-przed wszystkim do wykonania jednoczesnych uderzeń na maszerujące do przeciwuderzenia wojska. Oprócz tego do niszczenia wykrytych środków napadu jądrowego.
- W warunkach działań z użyciem BMR główny wysiłek lotnictwa myśliwsko-szturmowego będzie wy-

korzystany do poszukiwania i niszczenia środków przenoszenia BMR oraz zabezpieczenia działań samolotów-nosicieli broni jądrowej. Do uderzeń na maszerujące do przeciwuderzenia wojską nieprzyjaciela zostaną wykorzystane lotnicze bomby jądrowe.

- d/ Lotnictwo wojsk lądowych do niszczenia taktycznych desantów spadochronowych i śmigłowcowych oraz grup specjalnych nieprzyjaciela działających wewnątrz ugrupowania wojsk własnych.

Atak przeciwuderzającego zgrupowania wojsk nieprzyjaciela może być poprzedzony przygotowaniem ogniowym. Udaremnienie silnego przeciwuderzenia nieprzyjaciela, kierowanego na armię przechodzącą do obrony, może być osiągnięte w rezultacie skutecznego kontrprzygotowania tzw. wykonania zmasowanego uderzenia na siły i środki zgrupowania przeciwuderzającego w rejony ześrodkowania i podczas marszu na podstawy wyjściowe do natarcia.

W takiej sytuacji lotnictwo może być wykorzystane w sposób następujący:

- a/ Lotnictwo myśliwskie do wywalczenia i utrzymania taktycznego panowania w powietrzu w rejonach uderzeń lotnictwa myśliwsko - szturmowego /myśliwsko-bombowego/ oraz do osłony wojsk uczestniczących w kontrprzygotowaniu, głównie z położenia dyżurowania w powietrzu.
- b/ Lotnictwo rozpoznania taktycznego do rozpoznania wstępnego i bezpośredniego obiektów kontrprzygotowania, szczególnie ustalenia SO środków ogniowych i wojsk na drogach podejścia na podstawy wyjściowe do natarcia.

c/ Lotnictwo myśliwsko-szturmowe do wykonania jednoczesnego uderzenia na środki ogniowe i stanowiska dowodzenia lub wojska na podejściach na podstawy wyjściowe do natarcia.

d/ Lotnictwo wojsk lądowych do niszczenia środków pancernych na podstawach wyjściowych do natarcia, a przede wszystkim jako ruchome odwody ppanc.

---- Z uwagi na to, że trudno jest przewidzieć jednoznaczny rozwój sytuacji na czas kontrprzygotowania, udział w nim lotnictwa należy planować wg wariantów na kierunkach i rejonach ustalonych przez dowódcę armii.

W wypadku działań z użyciem BMR najważniejsze w kontrprzygotowaniu jest niedopuszczenie do osiągnięcia przewagi w możliwościach skutecznego użycia BMR na okres przygotowania ogniowego i rozpoczęcia natarcia przez nieprzyjaciela.

W tym świetle lotnictwo powinno być użyte głównie do rozpoznania i niszczenia środków przenoszenia BMR.

Bitwa obronna armii z użyciem jak i bez użycia BMR, o ile kontrprzygotowanie nie było lub zostało wykonane z małą skutecznością, będzie przebiegać w warunkach posiadania przez nieprzyjaciela przewagi. Związki taktyczne armii dążyć będą do rozdzielania zgrupowań uderzeniowych nieprzyjaciela na części, skanalizowania jego natarcia, niszczenia jego desantów i niedopuszczenia do przerwania się w głąb obrony zgrupowania uderzeniowego. Działania te realizują przez utrzymanie kluczowych rejonów obro-

ny, działania opóźniające i przede wszystkim przez wykonanie kontrataków.

W takiej sytuacji lotnictwo może być wykorzystane w sposób następujący:

- a/ Lotnictwo myśliwskie głównie do odpierania nalo-
tów nieprzyjaciela. Lotnictwo myśliwskie w
działaniach obronnych może często spełniać głów-
ną rolę. Na nim niejednokrotnie spocznie cały
ciężar osłony wojsk armii podczas zwijania i
przegrupowania jednostek rakiet plot i na okres
likwidacji skutków zniszczeń tych jednostek.
Prowadzić to musi do zwiększenia intensywności
działań, utrzymania większej liczby samo-
lotów i grup w powietrzu w strefach dyżuro-
wania na kierunkach nalo-
tów środków napadu po-
wietrznego. Ze względu na ograniczone radioloka-
cyjne pola wykrywania i naprowadzania LM często
będzie musiało stosować samodzielne poszukiwa-
nie i niszczenie celów, jako sposób działań za-
pewniający osłonę na rubieży styczności wojsk.
- b/ Lotnictwo rozpoznawcze w tym okresie powinno
przede wszystkim prowadzić rozpoznanie wzrokowo-
fotograficzne obiektów, do uderzeń wojsk rakieto-
wych i lotnictwa, szczególnie SO pododdziałów
rakietowych oraz przesunąć tych pododdziałów
na SO. Ponadto rozpoznanie stanowisk dowodzenia,
odwodów, ruchu wojsk nieprzyjaciela na podej-
ściach do rejonów walk oraz kontrolę rezultatów
uderzeń środków ogniowych własnych wojsk.
- c/ Lotnictwo myśliwsko-szturmowe, sposobem kolej-
nych uderzeń, obezwładnia czołowe oddziały nie -

przyjaciela włamujące się w obronę oraz opóźnia podejście odwodów z głębi. Obezwładnia środki wsparcia ogniowego nieprzyjaciela. Stale utrzymuje gotowość do działań na środki BMR.

d/ Lotnictwo wojsk lądowych najczęściej będzie wykorzystane przez armie jako manewrowy powie - trzany odwód przeciwpancerny, pozwalający na szybkie uzupełnienie naruszonego systemu ognia, głównie w obronie przeciwpancernej. Warunki realizacji zadań ogniowych w obronie będą na ogół korzystniejsze niż w innych rodzajach działań bojowych, ponieważ większość zadań będzie wykonywana z nad własnego ugrupowania bojowego wojsk, co zapewni większe bezpieczeństwo.

W toku operacji obronnej szczególne znaczenie ma przeciwuderzenie, gdyż jest ono najbardziej aktywną formą działań wojsk armii w obronie i może zdecydować o powodzeniu całej operacji.

Z tego względu działania lotnictwa powinny być powiązane z armijnym przeciwuderzeniem i obejmować te zadania, które wywierają bezpośredni wpływ na działania wojsk armii.

Sposób wykorzystania lotnictwa w zabezpieczeniu przeciwuderzenia może być następujący:

a/ Lotnictwo myśliwskie powinno zapewnić uzyskanie panowania w powietrzu na okres przeciwuderzenia. W wypadku niemożliwości rozwinięcia na czas środków rakietowych OPL armii, główny ciężar OPL wojsk spadnie na lotnictwo myśliwskie. Wymaga to zaangażowania znacznych sił lotnictwa myśliwskiego.

- b/ Lotnictwo rozpoznawcze, zarówno przed jak i w toku przeciwuderzenia, powinno prowadzić rozpoznanie powietrzne w celu uzyskania danych dla powzięcia właściwych decyzji do przeciwuderzenia i do użycia zabezpieczającego go lotnictwa. Rozpoznanie to powinno dostarczyć przede wszystkim danych, na podstawie których można określić kierunek i czas rozpoczęcia przeciwuderzenia oraz obiekty działań dla wspierającego lotnictwa, rakiet i artylerii.
- c/ Lotnictwo myśliwsko-szturmowe w ogniowym przygotowaniu ataku przeciwuderzającego zgrupowania może niszczyć i obezwładniać środki przenoszenia BMR i artylerię na SO oraz odwody taktyczne na kierunku przeciwuderzenia. Natomiast w toku przeciwuderzenia obezwładnia aktywne środki ogniowe oraz opóźnia podejście odwodów nieprzyjaciela. Uderzenia na środki przenoszenia BMR i ogniowe oraz odwody nieprzyjaciela należy wykonywać w czasie zapewniającym wykorzystanie ich skutków przez wojska. W działaniach LMSz chodzi głównie o jego udział w silnym obezwładnieniu środków BMR i lotnictwa bezpośrednio przed i w toku przeciwuderzenia oraz udział w izolacji rejonu przeciwuderzenia od podejścia odwodów operacyjnych nieprzyjaciela.
- d/ Lotnictwo wojsk lądowych do prowadzenia walki z wycofującymi się oddziałami nieprzyjaciela przed frontem wojsk własnych i wzbranianie im stawiania zorganizowanego oporu na kolejnych ru-

bleżach terenowych, szczególnie do niszczenia ozołgów i opancerzonych środków przeciwpancer - nych.

W warunkach działań z użyciem broni masowego rażenia główny wysiłek lotnictwa należy skupiać na rozpoznanie obiektów do kolejnych uderzeń jądrowych wojsk raketowych, poszukiwanie i niszczenie środków raketowo-jądrowych - oraz niszczenie i obezwładnienie lotniczymi uderzeniami jądrowymi podchodzących odwołów nieprzy - jaciela.

III. WŁAŚCIWOŚCI ORGANIZACJI DZIAŁAŃ BOJOWYCH LOTNICTWA W OPERACJI OBRONNEJ, ZE SZCZEGÓLNYM UWZGLĘDNIENIEM WSPÓLDZIAŁANIA LOTNICTWA Z WOJSKAMI ARMII

Organizacja działań bojowych lotnictwa i jego współdziałanie z innymi rodzajami wojsk w operacji obronnej, opiera się na takich samych zasadach co w operacji zaczepnej. Jednak stopień centralizacji dowodzenia lotnictwem na szczeblu armii lotniczej zwiększa się ze względu na przewagę nieprzyjaciela. Ponadto sama obrona - warunki jej prowadzenia i warunki działań lotnictwa kształtują określone właściwości pracy organów dowodzenia lotnictwem i ich współpracy z organami dowodzenia innych rodzajów wojsk.

Podstawowa właściwość polega na tym, że te lub inne działania własnych wojsk lądowych i zabezpieczającego lotnictwa uzależnione są od nieprzyja -

ciela przejmującego inicjatywę w działaniach. Sytuacja może kształtować się różnie, przy czym niemożliwością jest jednoznacznie przewidzieć jej rozwój. Stąd konieczność planowania przez sztaby ogólnowojskowe wariantów działania wojsk w obronie i przystosowanie działania lotnictwa do tych wariantów przez sztaby lotnicze.

Następną właściwością jest to, że organizacja działań lotnictwa w obronie następuje najczęściej nieoczekiwanie, często w toku prowadzenia działań zaczepnych. W takiej sytuacji organ dowodzenia lotnictwem muszą zajmować się jednocześnie realizacją bieżących zadań lotnictwa i organizowaniem jego działań w operacji obronnej. i do tego w bardzo ograniczonym czasie. Przy organizacji działań szczególnego znaczenia nabiera umiejętność przewidywania rozwoju sytuacji, określanie w niej momentów decydujących o powodzeniu wojsk i zapewnienie na ten czas gotowości lotnictwa do działań najczęściej całością posiadanych sił.

Jak wiadomo organem lotniczym przy SD armii jest CDB AL. Organ ten pracuje na zasadzie komórki rodzaju wojsk sztabu armii, uczestniczy w planowaniu operacji obronnej i użycia lotnictwa na rzecz armii.

W okresie planowania operacji obronnej dowódca armii może wysłuchiwać propozycji szefów oddziałów, rodzajów wojsk i służb. Treść i forma meldunku przedstawionego przez oficera odpowiedzialnego /dowodzącego/ na CDB AL może być różna. Pełny meldunek może przykładowo obejmować:

- ocenę OPL nieprzyjaciela, możliwości jego pokonania i konieczne przedsięwzięcia w tym zakresie;
- zadania lotnictwa realizowane według planu frontu, wpływające na przebieg operacji armijnej;
- możliwości lotnictwa wydzielonego do zabezpieczenia operacji obronnej armii przy różnych wariantach tankowania i uzbrojenia samolotów, możliwości zwalczania obiektów na wezwanie z pola walki oraz odtwarzania gotowości bojowej;
- propozycje podziału wysiłku według okresów operacji obronnej i zadań lotnictwa;
- obieg informacji - szczególnie rozpoznawczych i organizacje dowodzenia lotnictwem;
- organizacje współdziałania wspierającego lotnictwo z wojskami armii;
- postulaty lotnictwa pod adresem wojsk armii.

Podstawą do planowania lotniczego wsparcia w ramach wydzielonego wysiłku jest decyzja dowódcy armii.

Planując określa się wysiłek lotnictwa do wykorzystania podczas np.: przechodzenia wojsk do operacji obronnej; podczas walki obronnej; kontrprzygotowania; w zabezpieczeniu armijnego przeciwdziałania. Należy również uwzględnić udział lotnictwa w zmasowanym uderzeniu według planu frontu lub udział lotnictwa myśliwsko-szturmowego w odpierniu zmasowanego nalotu nieprzyjaciela. Zadania dla lotnictwa precyzowane są do rozwoju sytuacji w toku operacji.

Równoległe z planowaniem działań organizuje się współdziałanie lotnictwa z wojskami armii.

W ramach tej czynności określa się:

- uderzenia lotnictwa, wojsk raketowych i artylerii /czas i miejsce uderzeń/, szczególnie w wypadku stosowania środków jądrowych i chemicznych;
- zadania rozpoznania powietrznego oraz sposoby przekazywania wiadomości z rozpoznania do zainteresowanych dowództw i sztabów;
- zadania lotnictwa i wojsk lądowych podczas zwalczania desantów powietrznych nieprzyjaciela;
- strefy ognia rakiet przeciwlotniczych i lufowej artylerii przeciwlotniczej wojsk armii;
- sygnały wzajemnego rozpoznania, oznaczania przedniego skraju i wskazywania celów;
- sposoby powiadamiania o użyciu środków BMR oraz przedsięwzięcia zabezpieczające, w wypadku stosowania tych środków;
- sposób dowodzenia lotnictwem;
- pomoc wojsk lądowych w zabezpieczeniu szybkiego przemieszczenia lotniczych pododdziałów zabezpieczających.

Dużo uwagi zwraca się na uzgodnienie działań współdziałających sił w poszczególnych okresach operacji obronnej.

Na przykład w okresie przechodzenia wojsk do operacji obronnej ustala się: zadania rozpoznania w celu wykrycia nieprzyjacielskiego zgrupowania uderzeniowego, obiekty uderzeń dla lotnictwa, wojsk raketowych, artylerii oraz sposoby wsparcia ogniowego wojsk walczących o utrzymanie naczajnych rubieży.

Na okres kontrprzygotowania uzgadnia się obiekty uderzeń, kolejność ich zwalczania, wykonawców i stosowane środki rażenia /zwykłe, chemiczne, jądrowe/; bardzo dokładnie określa się moment rozpoczęcia i zakończenia uderzeń oraz możliwości przesunięcia ich w czasie i przestrzeni.

W działaniach obronnych ustala się wspólne rejon i obiekty oraz czas działań lotnictwa i ich powiązanie z uderzeniami innych rodzajów wojsk, zwłaszcza wojsk rakietowych i artylerii armii. W tym etapie szczególną uwagę zwraca się na oznaczenie przedniego skraju broniących się wojsk. Należy przewidywać również zwiększenie intensywności rozpoznania lotniczego.

Szczególnie trudnym rodzajem działań dla lotnictwa jest udział w zabezpieczeniu armijnego przeciwwuderzenia. Zagażenia współdziałania lotnictwa z wojskami armii wymagają elastycznego wykorzystania sił przeznaczonych do rozpoznania, uderzeń na środki ogniowe, podchodzące wojska oraz zabezpieczenia skrzydeł wojsk własnych i ogniowego wsparcia ich działań.

Wszystkie uzgodnione zadania lotnictwa /obiekty uderzeń/ w poszczególnych etapach operacji wrysuje się na mapę decyzji dowódcy armii. Może być opracowany również oddzielny dokument-plan działań bojowych.

W legendzie do decyzji dowódcy armii podaje się:

- główne zadania lotnictwa w operacji obronnej;
- jednostki lotnicze działające na korzyść danej armii i przydzielony limit lotów;

- ilość i moc lotniczych bomb jądrowych przeznaczonej do wykorzystania w pasie działania armii;
- zadania lotnictwa według przewidywanych etapów i wariantów działań;
- podział limitu lotnictwa według zadań;
- organizację dowodzenia /rozmieszczenie punktów dowodzenia i naprowadzania, sposób wzywania lotnictwa na pole walki, sygnały współdziałania itp.

Odpowiednio do zmian w sytuacji operacyjnej i napływu danych o nieprzyjacielu, na mapie i legendzie decyzji dowódcy armii dokonuje się niezbędnych korekt i uzupełnień.

Współdziałanie lotnictwa z wojskami armii organizuje się w ogólnych zarysach na całą operację obronną, a szczegółowo na pierwszy dzień, z tym że jak już wspomniano sytuacja może kształtować się różnie, stąd konieczność wariantowania. Plan działań w miarę rozwoju sytuacji i napływu danych o nieprzyjacielu będzie ulegał bieżącym zmianom i korektom.

Zaplanowane zadania i elementy współdziałania doprowadza się z kolei do SD DLSzR i ewentualnie innych sił wspierających armie. Organizacja działań bojowych w związkach taktycznych i oddziałach AL odbywa się na podstawie:

- zadania otrzymanego od dowódcy armii lotniczej;
- decyzji dowódcy armii ogólnowojskowej w odniesieniu do posiadanego wysiłku lotów bojowych lotnictwa.

W jednostkach tych przeprowadza się między innymi: ocenę sytuacji, synchronizuje zadania do wyko-

nania zaplanowane we froncie i armii, dzieli zadania na wykonawców, podejmuje decyzje dotyczące taktyki zwalczania /rozpoznania/ zaplanowanych obiektów, doprowadza zadania do załóg, odpowiednio przygotowuje samoloty i sprzęt naziemnego zabezpieczenia.

W operacjach obronnych, ze względu na napięty bilans czasu, często będzie zachodzić konieczność przekazywania zadań częściami. W ten sposób bezpośredni organizatorzy /sztaby pułków/ i bezpośredni wykonawcy zadań /załogi/ mają dysponować niezbędną ilością czasu na przygotowanie do działań.

Z A K O Ń C Z E N I E

W operacji obronnej armii, prowadzonej zarówno w warunkach działań konwencjonalnych, jak i z użyciem BMR szczególnego znaczenia nabiera zagadnienie skupienia wysiłku lotnictwa do wykonania głównych zadań. Są to przede wszystkim zadania niszczenia i obezwładnienia środków ogniowych, głównie środków przenoszenia BMR i odwodów nieprzyjaciela oraz rozpoznanie powietrzne i osłona wojsk.

Wysiłek lotnictwa na wykonanie tych zadań powinien być skupiony w czasie przechodzenia wojsk armii do obrony, w czasie kontrprzygotowania i przeciwdzierzenia wojsk armii.

OPRACOWAŁ
ST. WYKŁADOWCA KATEDRY
TAKTYKI LOTNICTWA

SPRAWDZIŁ
KIEROWNIK ZESPOŁU
OPERACYJNEGO

/-/ppłk dypl.pil.St. ŁAZARZ płk dr J. FIJAŁKOWSKI

B I B L I O G R A F I A :

1. Skrypt wykładu - "Właściwości wykorzystania lotnictwa w operacjach obronnych armii".
Nr bibl. 017569.
2. Biuletyn informacyjny nr 4/104. Nr bibl. 015045.
3. Skrypt wykładu - "Operacja obronna armii".
Nr bibl. 016795.
4. Skrypt - "Zastosowanie bojowe pułku śmigłowców szturmowych". Nr bibl. PF-269.
5. Skrypt wykładu - "Organizacja użycia i dowodzenia działaniami LMSz, LMB i śmigłowców w operacji zaczepnej i obronnej armii wojsk lądowych".
Nr bibl. 12575.
6. Materiały do szkolenia operacyjnego.
Nr bibl. 017417.

Wydrukowano w 50 egz.

Egz. nr 1-50-bibl.gł.OZS

Wyk. ppłk ŁAZARZ

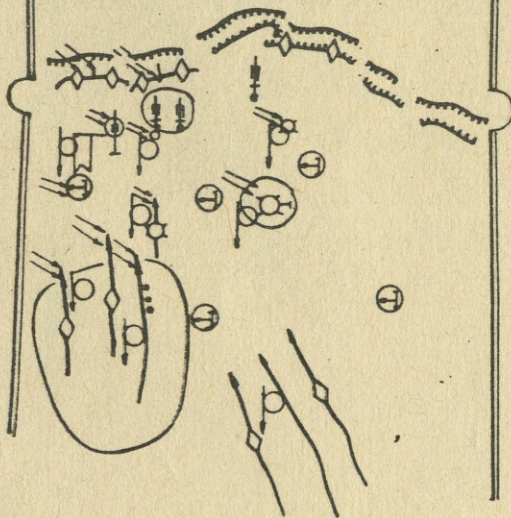
Druk JD, dn. 30.8.1977 r.

nr 0462/01634/WW

kor. Kor. T.J.

ZADANIA LOTNICTWA W ZABEZPIECZENIU DZIAŁAŃ WOJSK ARMII PRZECHODZĄCEJ

DO OPERACJI OBRONNEJ



Egz. poj. . .

LOTNICTWO ROZPOZNAWCZE
ROZPOZNANIE GŁÓWNYCH ZGRUPOWAŃ UDERZENIOWYCH, KIERUNKU I DROG PRZEMARSZU, CIĄGŁE ROZPOZNANIE ŚRODKÓW RAKIETOWO-JĄDROWYCH.

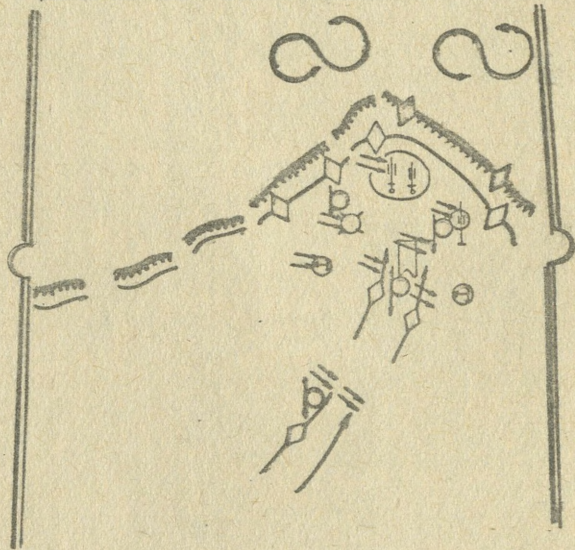
LOTNICTWO MYŚLIWSKIE
OSŁONA WOJSK ARMII, CZĘŚĆ SIŁ DO NISZCZENIA SAMOLOTÓW NA LÓTNISKACH NIE-PRZYJACIELA.

LOTNICTWA MYŚLIWSKO-SZTURMOWE /MYŚLIWSKO-BOMBOWE/
OBEZWŁADNIA MASZERUJĄCE /PODCHODZĄCE/ WOJSKA, NISZCZY, WYKRYTE ŚRODKI NAPADU JĄDROWEGO, ILOŚĆ SIŁ LMSZ, WYDZIELONA DO NISZCZENIA ŚRODKÓW BMR WINNA ODPOWIADAĆ STOPNIOWI ZAGROŻENIA BMR/.

LOTNICTWO WOJSK ŁADOWYCH
WSPARCIE PODODZIAŁÓW WALCZĄCYCH NA POZYCJI PRZEDNIEJ, OSŁONA I NADZOROWANIE LUK I STYKÓW, POSZUKIWANIE I ZWALCZANIE DESANTÓW TAKTYCZNYCH NPLA W UGRUPOWANIU WOJSK WŁASNYCH.

ZADANIA LOTNICTWA W KONTRPRZYKOTOWANIU

Egz. pol. ...



LOTNICTWO ROZPOZNAWCZE
WSTĘPNE I BEZPOŚREDNIE ROZPOZNA-
NIE OBIEKTÓW UDERZEŃ CZASU I
KIERUNKU WYJŚCIA WOJSK Z REJO-
NÓW WYJŚCIA. ROZPOZNAWANIE GŁÓW-
NYCH ZGRUPOWAŃ. CIĄGŁE ROZPOZNA-
WANIE ŚRODKÓW BMR.

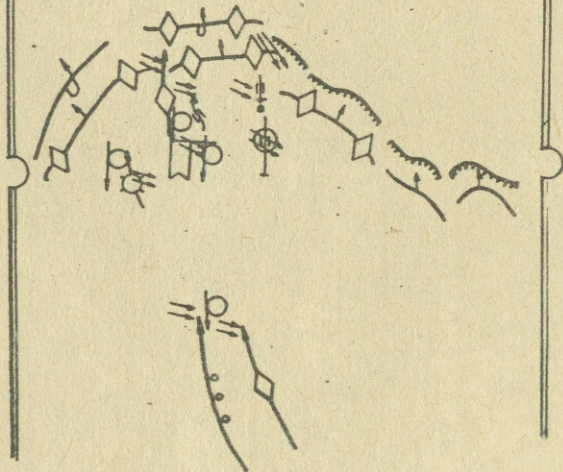
LOTNICTWO MYŚLIWSKIE
OSŁONA WOJSK UCZESTNICZĄCYCH
W KONTRPRZYKOTOWANIU.

LOTNICTWO MYŚLIWSKO-SZTURMOWE
/LMB/
OBEZWŁADNIENIE I NISZCZENIE
ŚRODKÓW OGNIOWYCH NA SO /SZCZE-
GÓLNIE BMR/. OBEZWŁADNIENIE
WOJSK /KOLUMN/ PODCZAS MARSZU
NA PODSTAWY WYJŚCIE DO NATAR-
CIA.

LOTNICTWO WOJSK LADOWYCH
NISZCZENIE DESANTÓW TAKTYCZNYCH
NPLA, OSŁONA I NADZOROWANIE LUK
I STYKÓW.

Egz. poj. ...

ZADANIA LOTNICTWA W BITWIE OBRONNEJ ARMII



LOTNICTWO ROZPOZNAWCZE
 ROZPOZNANIE SO ŚRODKÓW OGNIO-
 WYCH ORAZ PRZESUNIĘĆ TYCH
 ŚRODKÓW. ROZPOZNANIE SO, ODWO-
 DÓW, RUCHU WOJSK NPNA NA PODE-
 SSCIACH DO REJONU WALK.
 KONTROLA REZULTATÓW UDERZEŃ
 ŚRODKÓW OGNIOWYCH WŁASNYCH
 WOJSK.

LOTNICTWO MYŚLIWSKIE
 OSŁONA WOJSK

LOTNICTWO MYŚLIWSKO-SZTURWÓWE
 /LMB/
 OBEZWŁADNIA ŚRODKI OGNIOWE.
 OPÓŹNIA PODEJŚCIE ODWODÓW.
 NIŚCZY TAKTYCZNE DESANTY
 TAKTYCZNE.

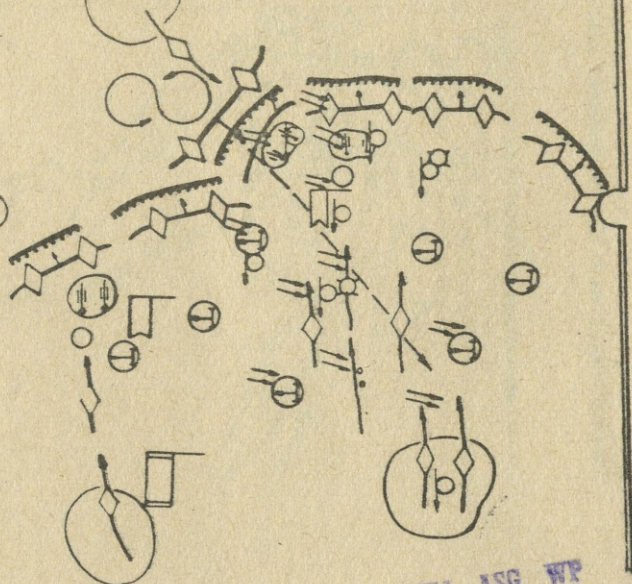
LOTNICTWO WOJSK ŁĄDOWYCH
 WSPARCIE WOJSK UTRZYMUJĄCYCH
 WAZNE RUBIEŻE TERENOWE, REJONY
 OBRONY ~~NP~~ OBIEKTY, UBEZPIECZA-
 NIE I NADZOROWANIE ODCINKÓW,
 LUK I STYKÓW NIEOBSADZONYCH.
 LMB BRONIONYCH PRZEZ MAŁO LI-
 CZEBNE SIŁY, ZWALCZANIE TAKTYCZ-
 NYCH DESANTÓW, PROWADZENIE
 ROZPOZNANIA.

Schemat nr 4

ZADANIA LOTNICTWA W ZABEZPIECZENIU ARMIJNEGO PRZECIWDUDERZENIA

Egz. ppj. . .

<p>LOTNICTWO ROZPOZNAWCZE</p> <p>ROZPOZNIANIE GŁÓWNEGO ZGRUPOWANIA WOJSK KIERUNKU PRZEMARSZÓW ODWODÓW, ROZPOZNIANIE SOŚRODKÓW OGNIOWYCH, SD.</p>	<p>LOTNICTWO MYŚLIWSKIE</p> <p>OBŁONA WOJSK WYCHODZĄCYCH DO PRZECIWDUDERZENIA.</p>	<p>LOTNICTWO MYŚLIWSKO-SZTURBOWE</p> <p>/MYŚLIWSKO-BOMBOWE/</p> <p>W OGNIOWYM PRZYGOTOWANIU PRZECIWDUDERZENIA:</p> <ul style="list-style-type: none"> - NISZCZY I OBEZWLADNIA ŚRODKI BMR, ARTYLERIĘ NA SO, ODWOODY TAKTYCZNE NA KIERUNKU PRZECIWDUDERZENIA, SD. <p>W TOKU PRZECIWDUDERZENIA:</p> <ul style="list-style-type: none"> - OBEZWLADNIA AKTYWNE ŚRODKI OGNIOWE; - OPÓŹNIA PODEJŚCIE ODWODÓW. 	<p>LOTNICTWO WOJSK LĄDOWYCH</p> <p>NISZCZENIE ŚRODKÓW PANCERNYCH I PPANC. NPLA NA KIERUNKU PRZECIWDUDERZENIA, ZABEZPIECZENIE PRZELOTU LĄDOWANIA I WSPARCIA PO WYLĄDOWANIU DESANTÓW TAKTYCZNYCH.</p> <p>NISZCZENIE SIŁY ŻYWEJ I ŚRODKÓW OGNIOWYCH W PUNKTACH OPORU NPLA.</p>
---	---	--	--



BIBLIOTEKA NAUKOWA ASG WP
 Archiwum Biuletynu zbiorów Specjalnych
 Nr ewid. _____



40732