



0348

AKADEMIA SZTABU GENERALNEGO WP
im. generała broni Karola Świerczewskiego

KATEDRA TAKTYKI TYŁÓW

Egz. Nr 1

ASG wewn. 3270/77

Płk dypl. Mieczysław GRODZKI

**Temat: ORGANIZACJA, ZADANIA, MOŻLIWOŚCI
I ZASADY DZIAŁANIA ODDZIAŁÓW
I PODODDZIAŁÓW TYŁOWYCH
SZCZEBŁA TAKTYCZNEGO**

Skrypt wykładu

BIBLIOTEKA NAUKOWA ASG WP
Archiwum Działu Zbiorów Specjalnych
Nr ewid. _____

WARSZAWACZERWIEC1976



0348

AKADEMIA SZTABU GENERALNEGO WP
im. generała broni Karola Świerczewskiego

KATEDRA TAKTYKI TYŁÓW

~~0348~~
~~1~~

~~_____~~

Egz. Nr 1

ASG wewn. 3270/77

Płk dypl. Mieczysław GRODZKI

**Temat: ORGANIZACJA, ZADANIA, MOŻLIWOŚCI
I ZASADY DZIAŁANIA ODDZIAŁÓW
I PODODDZIAŁÓW TYŁOWYCH
SZCZEBŁA TAKTYCZNEGO**

Skrypt wykładu



40727

BIBLIOTEKA NAUKOWA ASG WP
Archiwum Działu Zborów Specjalnych
Nr ewid. _____

TREŚĆ:

I Wstęp.

II Struktura organizacyjna, zadania, możliwości i zasady działania pododdziałów tyłowych batalionu piechoty /czołgów/.

III Struktura organizacyjna, zadania, możliwości i zasady działania pododdziałów tyłowych:

- pułku zmechanizowanego;
- pułku czołgów;
- pułku artylerii;
- pułku artylerii plot.

IV Struktura organizacyjna, zadania, możliwości i zasady działania oddziałów tyłowych:

- dywizji zmechanizowanej;
- dywizji pancernej.

V Zakończenie.

Załączniki

Nr 1 - Schemat rozmieszczenia pododdziałów i oddziałów tyłowych szczebla taktycznego w obronie

Nr 2 - Schemat rozmieszczenia i przemieszczania pododdziałów tyłowych szczebla taktycznego w natarciu

Nr 3 - Struktura organizacyjna pododdziałów i oddziałów tyłowych szczebla taktycznego

I Wstęp.

Współczesne pole walki charakteryzuje się między innymi masowym użyciem, przez walczące strony, ludzi i sprzętu bojowego. Aby móc w pełni wykorzystać możliwości ludzi i walory bojowe sprzętu, a szczególnie czołgów, bojowych wozów piechoty, transporterów opancerzonych, samochodów i innego sprzętu rodzajów wojsk i służb będą potrzebne duże ilości pełnego asortymentu środków materiałowych niezbędnych do życia i walki.

Masowe użycie ludzi i sprzętu bojowego na polu walki powodować będzie również duże straty techniczne i sanitarne.

Całokształtem czynności związanych z zaopatrzeniem materiałowym, obsługą i remontem uszkodzonego sprzętu technicznego, udzielaniem pomocy medycznej i ewakuacji porażonych zajmują się oddziały i pododdziały tyłowe stanowiące integralną część dywizji i pułków.

Na przestrzeni historii tyłów struktura organizacyjna oddziałów i pododdziałów tyłowych ulegała częstym zmianom, stosownie do zmian zachodzących w strukturze wojsk, ich wyposażeniu w sprzęt bojowy oraz wynikających stąd zmian w teorii prowadzenia działań bojowych.

Stosownie do zadań jakie wykonują oddziały i pododdziały tyłowe szczebla taktycznego można wyróżnić:

- oddziały i pododdziały zaopatrzenia;

- oddziały i pododdziały remontowe;
- oddziały i pododdziały medyczne.

Jak z powyższego wynika oddziały i pododdziały tyłowe zostały wyodrębnione zgodnie z istniejącym systemem zabezpieczenia tyłowego sił zbrojnych.

Pododdziały tyłowe występują już w strukturze organizacyjnej szczebla batalionu i dywizjonu. Możliwości tych pododdziałów w zakresie materiałowego, technicznego i medycznego zabezpieczenia są ograniczone. Znacznie większe możliwości transportowe, remontowe i ewakuacyjne posiadają pododdziały tyłowe pułku.

Na szczeblu dywizji występują oddziały tyłowe posiadające duże możliwości w zakresie tyłowego zabezpieczenia. W zabezpieczeniu technicznym, a szczególnie medycznym, poszczególne oddziały tyłowe mogą wykonywać prace o dużym stopniu specjalizacji.

II Struktura organizacyjna, zadania, możliwości i zasady działania pododdziałów tyłowych batalionu piechoty /czołgów/.

Wykonaniem zadań związanych z zaopatrywaniem batalionu piechoty w środki materiałowe, organizowaniem obsługi technicznej i remontu sprzętu technicznego, udzielaniem pomocy medycznej i ewakuacji porażonych zajmują się następujące pododdziały tyłowe:

- 1 - pluton zaopatrzenia;
- 2 - drużyna remontowa;
- 3 - drużyna sanitarna.

1. Pluton zaopatrzenia /pl.zaop./ - w składzie 1 oficer i 10 szeregowców. Wyposażony jest w 4 samochody ciężarowe i 1 przyczepę transportową oraz 3 kuchnie polowe.

Możliwości transportowe plutonu zaopatrzenia przy uwzględnieniu współczynnika załadowania 0,65 wynoszą 12,4 tony żywności i mienia batalionu.

Pluton zaopatrzenia batalionu przeznaczony jest do zaopatrywania pododdziałów batalionu w żywność - gorące posiłki, suche racje i inne środki materiałowe przydzielone z pułku wraz z transportem. Pluton zaopatrzenia podlega bezpośrednio dowódcy batalionu.

Do głównych zadań plutonu zaopatrzenia należy:

- przyjmowanie lub pobieranie żywności z pułku /kompanii zaopatrzenia/;

- przygotowywanie i dostarczanie gorących posiłków oraz suchych racji żywności do pododdziałów batalionu;
- utrzymywanie nakazanych zapasów żywności;
- organizowanie i prowadzenie ewakuacji uszkodzonego sprzętu i opakowania.

W natarciu i obronie pluton zaopatrzenia batalionu rozmieszcza się bezpośrednio za ugrupowaniem bojowym pod osłoną drugorzutowej kompanii.

W czasie walki przemieszcza się w ślad za pododdziałami bojowymi, aby nie oderwać się od batalionu. Pluton zaopatrzenia po wykonaniu zadania lub w czasie zatrzymania przygotowuje gorący posiłek, który dowozi do pododdziałów w miejsce wyznaczone przez dowódców pododdziałów - kompanii.

Pluton zaopatrzenia może również organizować zaopatrywanie w inne środki materiałowe, gdy te zostaną przydzielone wraz z transportem.

2. Drużyna remontowa /drrem/ - w składzie 1 podoficer i 3 szeregowców. Wyposażona jest w wóz pomocy technicznej /WPT/.

Drużyna remontowa przeznaczona jest do wykonywania obsługi technicznej pojazdów mechanicznych znajdujących się w batalionie oraz przeprowadzania drobnych remontów tych pojazdów.

Drużyna remontowa wzmocniona siłami i środkami z kompanii remontowej pułku tworzy grupę remontowo - ewakuacyjną batalionu /GRE/. Grupę remonto-

wo-ewakuacyjną tworzy się tylko w batalionach pierwszorzutowych.

Grupa remontowo-ewakuacyjna batalionu rozmieszcza i przemieszcza się bezpośrednio za ugrupowaniem kompanii pierwszorzutowych, która dokonuje remontu pojazdów mechanicznych w miejscu uszkodzenia gdy pracochłonność remontu nie przekracza 1 godziny.

Drużyna remontowa bez wzmocnienia, w czasie walki działa jako patrol rozpoznania i pomocy technicznej /PR i PT/, rozmieszcza i przemieszcza się za ugrupowaniem pierwszorzutowych kompanii, prowadzi obserwacje pola walki i miejsc, w których pozostają uszkodzone pojazdy mechaniczne, ustala zakres uszkodzenia, które w drobnych przypadkach usuwa, a w przypadkach o większej pracochłonności przekazuje grupie remontowo-ewakuacyjnej pułku.

3. Drużyna sanitarna /dr.san/ - w składzie 1 podoficer i 3 szeregowców. Wyposażona jest w jeden samochód sanitarny o jednorazowej zdolności ewakuacyjnej 10 porażonych oraz zestawy B1 - materiały opatrunkowe, zestawy B2 - środki do unieruchomiania złamań i inne zestawy - oraz torbę felczerską. Drużyna sanitarna przeznaczona jest do prowadzenia ewakuacji porażonych z pola walki, udzielania im przedlekarskiej pomocy medycznej oraz przygotowania ich do dalszej ewakuacji. Ponadto do zadań drużyny sanitarnej należy prowadzenie rozpoznania medycznego w rejonie - działania

batalionu zaopatrywania pododdziałów w materiały medyczno-sanitarne /opatrunki osobiste/ oraz szkolenie żołnierzy batalionu w zakresie udzielania porażonym i chorym pierwszej pomocy medycznej.

Drużyna sanitarna rozmieszcza i przemieszcza się za I rzutem ugrupowania bojowego batalionu. W czasie walki organizuje batalionowy punkt medyczny /bpm/, prowadzi ewakuację porażonych i chorych z pola walki - kompanijnych punktów zbiórki porażonych, udziela im pomocy przedlekarskiej, która polega na:

- sprawdzeniu i poprawieniu, względnie nałożeniu opatrunku;
- nakładaniu opasek uciskowych;
- poprawianiu lub zmianie prowizorycznego unieruchomienia kończyn;
- zapobieganiu wstrząsom u porażonych przez podawanie środków przeciwbólowych i antybiotyków;
- wstępnym udzielaniu pomocy porażonym środkami promieniotwórczymi i trującymi;
- przeprowadzaniu wstępnej segregacji oraz przygotowaniu porażonych do dalszej ewakuacji;

Praca batalionowego punktu medycznego odbywa się w miejscach chwilowego zatrzymania przy grupie porażonych, gdzie udzielana jest niezbędna pomoc i przygotowanie do dalszej ewakuacji.

Pododdziały tyłowe batalionu na okres działań dzielą się na dwa rzuty. W pierwszym rzucie znaj-

dują się zwykle - drużyna remontowa i drużyna sanitarna, a w drugim rzucie pozostaje pluton zaopatrzenia.

Pierwszy rzut tyłów batalionu w natarciu rozmieszcza się za I rzutem ugrupowania bojowego batalionu, natomiast pluton zaopatrzenia jako drugi rzut tyłów za II rzutem ugrupowania bojowego batalionu. W obronie wszystkie pododdziały tyłowe batalionu rozmieszcza się za II rzutem ugrupowania bojowego batalionu.

W batalionie czołgów występują następujące pododdziały tyłowe:

- drużyna sanitarna w składzie: 1 podoficer i 2 szeregowców wyposażona w 1 samochód sanitarny ;
- drużyna gospodarcza w składzie: 1 podoficer i 3 szeregowców wyposażona w 2 samochody ciężarowe, 1 przyczepę i 1 kuchnię polową.

Drużyna sanitarna batalionu czołgów spełnia te same zadania, co drużyna sanitarna bp. - rozmieszcza się przy kompanii czołgów, przy której znajduje się dowództwo batalionu. Drużyna gospodarcza spełnia takie zadania jak pluton zaop.w bp. rozmieszcza się razem z drużyną sanitarną.

III Struktura organizacyjna, zadania, możliwości i zasady działania pododdziałów tyłowych:

1. pułku zmechanizowanego:

Na szczeblu pułku zmechanizowanego występują następujące pododdziały tyłowe:

- kompania zaopatrzenia;
- kompania remontowa;
- kompania medyczna.

Pododdziały tyłowe pz przeznaczone są do pełnego i terminowego zabezpieczenia materiałowego, technicznego i medycznego pododdziałów bojowych pułku.

a/ Kompania zaopatrzenia /kzaop/ - składa się z:

- plutonu zaopatrzenia w amunicję - w składzie: 1 oficer, 3 podoficerów i 25 szeregowców, wyposażonego w 20 samochodów ciężarowo-terenowych 4 tonowych i 8 przyczep transportowych 3 tonowych o łącznej możliwości przewozowej 86 ton przy uwzględnieniu współczynnika załadowania, który dla amunicji wynosi średnio 0,8;

- plutonu zaopatrzenia w MPS, żywność i sprzęt techniczny - w składzie: 1 oficer, 4 podoficerów i 24 szeregowców, wyposażonego w 15 samochodów ciężarowo-terenowych 4 tonowych, 10 przyczep transportowych 3 tonowych, 5 cystern paliwowych 4,5 tysiąca litrów oraz 1 cysternę na wodę 4,5 tysiąca litrów o łącznej możliwości przewozowej 83 tony przy uwzględnieniu współczynników

załadowania: 0,6 dla żywności, 1,0 dla MPS w cysternach i 0,75 dla pozostałych środków materiałowych.

Ze względu, że pluton transportu MPS, żywności i sprzętu technicznego przewozi stosunkowo duży asortyment środków materiałowych, z ogólnej ilości posiadanego transportu przeznaczają się do przewozu:

- MPS - 5 cystern paliwowych, 6 samochodów i 1 przyczepę transportową;

- żywności - 1 samochód i 1 przyczepę transportową;

- sprzęt czołgowo-samochodowy - 3 samochody i 3 przyczepy transportowe;

- sprzęt inżynieryjno-saperski - 3 samochody i 3 przyczepy transportowe;

- sprzęt chemiczny - 1 samochód i 1 przyczepę transportową;

- umundurowanie - 1 samochód i 1 przyczepę transportową.

- plutonu gospodarczego - w składzie: 5 podoficerów i 10 szeregowców, wyposażonego w 2 samochody ciężarowo-terenowe i 2 kuchnie polowe i przeznaczony do zaopatrywania i obsługi wszystkich żołnierzy znajdujących się w drugim rzucie tyłów pułku. Oprócz zaopatrywania drugiego rzutu tyłów, część plutonu gospodarczego może być wydzielona do zaopatrywania SD pułku i innych pododdziałów przydzielonych na zaopatrzenie, szczególnie żywnościowe.

- drużyna remontu samochodów - w składzie: 1 podoficer i 2 szeregowców, wyposażona jest w 1 samochód - warsztat typu B1/Sam. przeznaczona do przeprowadzania obsługi technicznej i drobnych remontów samochodów kompanii zaopatrzenia.

Do głównych zadań kompanii zaopatrzenia należy:

- organizacja ruchomego składu amunicji, mps, żywności i sprzętu technicznego;
- przyjmowanie lub pobieranie z wyznaczonych źródeł zaopatrzenia środków materiałowych;
- utrzymywanie nakazanych zapasów wszystkich środków materiałowych;
- wydawanie i dowóz środków materiałowych do pododdziałów zgodnie z dokonanym rozdziałem przez poszczególnych szefów zaopatrzenia;
- wydzielanie na potrzeby batalionów środków materiałowych wraz z transportem;
- obsługa TSD;
- obrona i ochrona drugiego rzutu tyłów w rejonie rozmieszczenia i na drogach dowozu i ewakuacji;

b/ Kompania remontowa /krem/ - składa się z:

- plutonu remontu ^{poj. gąsienicowych} wozów bojowych - w składzie: 5 podoficerów i 14 szeregowców, wyposażonego w 3 samochody - warsztaty typu A2/Panc i 2 inne samochody specjalne oraz 3 ciągniki pancerne /WZT/ o łącznej możliwości remontu bieżącego 2-3 czołgi na dobę;

- plutonu remontu pojazdów kołowych - w składzie: 5 podoficerów i 16 szeregowców, wyposażonego w 2 samochody - warsztaty typu B1/Sam i 2 przyczepy - warsztaty oraz jeden samochód-warsztat B2/Sam, o łącznej możliwości remontu bieżącego - 6 transporterów, 15 samochodów na dobę;

- plutonu remontu uzbrojenia - w składzie: 3 podoficerów i 9 szeregowców, wyposażonego w 2 samochody - warsztaty remontu sprzętu uzbrojenia o łącznej możliwości remontowej na dobę - 27 umownych jednostek przeliczeniowych /ujp/ broni strzeleckiej 1,3 ujp sprzętu artyleryjskiego, 0,8 ujp sprzętu raketowego i 10 ujp sprzętu optycznego;

- plutonu stacji kontrolno-remontowej - w składzie: 3 podoficerów i 12 szeregowców, wyposażonego w 3 samochody-warsztaty przeznaczone do prac kontrolno-remontowych sprzętu artylerii przeciwlotniczej i sprzętu raketowego;

- plutonu robót specjalnych - w składzie: 3 podoficerów i 9 szeregowców, wyposażonego w 4 samochody - warsztaty typu spawalnie i ładownie. Pracuje zawsze z innymi plutonami, wykonując prace specjalne - spawalniczo-elektryczne i inne. Ponadto łącznie w kompanii remontowej znajduje się 5 samochodów ciężarowych.

Do głównych zadań kompanii remontowej należy:

- rozwijanie sił i środków kompanii w punkcie zbiórki sprzętu uszkodzonego /PZSU/;

- wydzielanie sił i środków kompanii do batalionowych grup remontowo-ewakuacyjnych;
- organizacja grupy remontowo-ewakuacyjnej pułku;
- przeprowadzanie przeglądów sprzętu technicznego i remontów bieżących oraz ewakuacji technicznej;
- przekazywanie do batalionu remontowego dywizji sprzęt techniczny wymagający remontu średniego i głównego;
- prowadzenie ewidencji wyremontowanego sprzętu technicznego;
- organizacja obrony i ochrony w rejonie rozmieszczenia kompanii.

c/ Kompania medyczna /km/ - składa się z:

- plutonu medycznego w składzie: 2 oficerów lekarzy 2 podoficerów i 6 szeregowców, wyposażonego w 1 samochód ciężarowo-terenowy i 1 samochód specjalny - sala opatrunkowa;

- drużyny ewakuacji porażonych w składzie: 1 podoficer i 7 szeregowców, wyposażonego w 4 samochody sanitarne. Ponadto w kompanii medycznej znajduje się: 1 oficer-lekarz i 1 podoficer oraz 1 samochód ciężarowo-terenowy i 1 kuchnia polowa.

W kompanii medycznej znajduje się 2 lekarzy ogólnych i 1 lekarz stomatolog. Jeden lekarz w ciągu doby może udzielić pomocy lekarskiej 30-40 porażonym, stąd dobowe możliwości kompanii medycznej w zakresie udzielania pomocy lekarskiej wynoszą

100-120 porażonych, a przy zawężeniu zakresu pomocy do niezbędnego minimum liczba ta może wzrosnąć do 150-180 porażonych. W zakresie ewakuacji medycznej jednorazowe możliwości kompanii medycznej wynoszą 40 porażonych, a dobowe natomiast wynoszą około - 160 porażonych przy wykonaniu 4 rejsów.

Do głównych zadań kompanii medycznej należy:

- organizacja na okres walki pułkowego punktu medycznego /PPM/;
- ewakuacja porażonych i chorych z bpm i pododdziałów pułku do pułkowego punktu medycznego;
- segregacja porażonych i chorych oraz udzielanie im pomocy lekarskiej;
- przeprowadzanie wstępnych zabiegów sanitarnych skażonych żołnierzy oraz wstępnej dezaktywacji skażonego umundurowania i wyposażenia;
- przygotowywanie porażonych i chorych do dalszej ewakuacji;
- zaopatrywanie pododdziałów pułku w sprzęt i materiały sanitarne;
- szkolenie sanitarne żołnierzy pułku w zakresie udzielania pierwszej pomocy medycznej.

2/ pułku czołgów

Na szczeblu pułku czołgów występują następujące pododdziały tyłowe:

- kompania zaopatrzenia;
- kompania remontowa;
- kompania medyczna.

Pododdziały tyłowe pcz przeznaczone są do pełnego i terminowego zabezpieczenia materiałowego, technicznego i medycznego pododdziałów bojowych pułku.

a/ Kompania zaopatrzenia - składa się z:

- plutonu zaopatrzenia w amunicję - w składzie, wyposażeniu i możliwościach transportowych jak w pz;

- plutonu zaopatrzenia w MPS, żywność i sprzęt techniczny w składzie jak w pz. Wyposażony jest w 10 samochodów ciężarowo-terenowych 4 tonowych, 10 przyczep transportowych 3 tonowych, 6 cystern paliwowych 4,5 tysiąca litrów oraz 1 cysternę na wodę o łącznej możliwości przewozowej 87 ton, przy uwzględnieniu współczynników załadowania podanych w pz;

- plutonu gospodarczego - w składzie: 7 podoficerów i 18 szeregowców, wyposażonego w 8 samochodów ciężarowo-terenowych 4 tonowych i 6 kuchni polowych. Pluton gospodarczy pułku czołgów przeznaczony jest do zaopatrywania wszystkich pododdziałów pułku w gorące posiłki, a ponadto do zaopatrywania i obsługi wszystkich żołnierzy znajdujących się w drugim rzucie tyłów pułku, SD pułku i innych pododdziałów;

- drużyny remontu samochodów - w składzie, wyposażeniu i przeznaczeniu jak w pz.

b/ Kompania remontowa - składa się z:

- plutonu remontu wozów bojowych - w składzie: 6 podoficerów i 24 szeregowców, wyposażonego w 6 samochodów - warsztatów A2/Panc i 3 inne samochody specjalne oraz 6 ciągników pancernych/WZT/ o łącznej możliwości remontu bieżącego - 6 czołgów na dobę;

- plutonu remontu pojazdów kołowych - w składzie: 3 podoficerów i 12 szeregowców, wyposażonego w 2 samochody - warsztaty typu B2/sam, 2 przyczepy - warsztaty oraz 1 inny samochód specjalny o łącznej możliwości remontu bieżącego 6 transporterów i 15 samochodów na dobę;

- plutonu remontu uzbrojenia - w składzie: 2 podoficerów i 8 szeregowców, wyposażonego w 2 samochody - warsztaty o możliwościach remontowych na dobę: 13 ujp sprzętu strzeleckiego, 2 ujp sprzętu artyleryjskiego i 5 ujp sprzętu optycznego;

- plutonu stacji kontrolno-remontowej w składzie: 2 podoficerów i 8 szeregowców, wyposażonego w 1 samochód-warsztat do prac kontrolno remontowych sprzętu przeciwlotniczego;

- plutonu robót specjalnych w składzie: 3 podoficerów i 12 szeregowców. Wyposażenie i przeznaczenie jak w pz.

Ponadto kompania remontowa posiada łącznie 6 samochodów ciężarowych.

c/ Kompania medyczna składa się z:

- plutonu medycznego;

- drużyny ewakuacji porażonych. Skład, wyposażenie i możliwości kompanii medycznej pcz w zakresie ewakuacji i udzielania pomocy lekarskiej jak w pz.

Zadania szczegółowe pododdziałów tyłowych pułku czołgów są takie same jak tych pododdziałów w pułku zmechanizowanym.

3/ Pułku artylerii :

Na szczeblu pułku artylerii występują następujące pododdziały tyłowe:

- kompania zaopatrzenia;
- kompania remontowa;
- pluton medyczny.

Występujące pododdziały tyłowe w pułku artylerii przeznaczone są do pełnego i terminowego zabezpieczenia materiałowego, technicznego i medycznego pododdziałów pułku.

a/ Kompania zaopatrzenia składa się z:

- plutonu zaopatrzenia w składzie: 1 oficer, 4 podoficerów i 27 szeregowców, wyposażonego w 13 samochodów ciężarowo-terenowych, 11 przyczep transportowych oraz 3 samochody cysterny;

- plutonu gospodarczego w składzie: 2 podoficerów i 8 szeregowców, wyposażonego w 4 samochody ciężarowo-terenowe.

b/ Kompania remontowa składa się z:

- plutonu remontu samochodów w składzie 2 pod-

oficerów i 10 szeregowców, wyposażonego w 2 samochody - warsztaty typu B1/Sam i 2 samochody - warsztaty typu B2/Sam, 2 przyczepy - warsztaty i 3 inne samochody specjalne o łącznej możliwości remontu bieżącego 5-6 samochodów na dobę;

- plutonu remontu uzbrojenia w składzie: 2 podoficerów i 12 szeregowców, wyposażonego w 4 samochody - warsztaty specjalistyczne do remontu szczególnie sprzętu artyleryjskiego o łącznej możliwości na dobę: 16 ujp broni strzeleckiej, 6 ujp sprzętu artyleryjskiego i 6 ujp sprzętu optycznego.

c/ Pluton medyczny /pl.med/ w składzie: 2 oficerów lekarzy, 1 podoficer i 8 szeregowców. Wyposażony jest w 1 samochód sanitarny, 1 samochód ciężarowo-terenowy i samochód-salę opatrunkową. Możliwości plutonu medycznego na dobę w zakresie udzielania pomocy lekarskiej wynoszą 40-50 porażonych oraz w zakresie ewakuacji jednorazowo 10 porażonych, a w ciągu doby 40-50 porażonych i chorych.

Zadania szczegółowe pododdziałów tyłowych |pa - jak w pz.

4/ Pułku artylerii przeciwlotniczej

Na szczeblu pułku artylerii przeciwlotniczej występują następujące pododdziały tyłowe:

- pluton zaopatrzenia;
- pluton remontowy;
- pluton medyczny.

Pododdziały tyłowe pułku artylerii plot przeznaczone są do pełnego i terminowego zabezpieczenia materiałowego, technicznego i medycznego pododdziałów pułku.

a/ Pluton zaopatrzenia w składzie: 1 oficer, 4 podoficerów i 25 szeregowców. Wyposażony jest w 14 samochodów ciężarowo-terenowych 4 tonowych, 6 przyczep transportowych 3 tonowych, 2 cysterny paliwowe i 5 kuchni polowych. Łączne możliwości przewozowe plutonu zaopatrzenia paplot wynoszą 39 ton.

b/ Pluton remontowy w składzie: 3 podoficerów i 12 szeregowców. Wyposażony jest w 9 samochodów-warsztatów różnych typów przeznaczonych do remontu samochodów i sprzętu przeciwlotniczego.

c/ Pluton medyczny - skład, wyposażenie oraz możliwości w zakresie ewakuacji i udzielania pomocy lekarskiej jak w pa.

Zadania szczegółowe pododdziałów tyłowych paplot są takie same jak w pułku zmechanizowanym.

Sprawne wykonywanie przez pododdziały tyłowe pułków - zmechanizowanego, czołgów, artylerii i artylerii przeciwlotniczej oraz wszystkich innych równorzędnych-podstawowych zadań, do których należy zaliczyć materiałowe, techniczne i medyczne zabezpieczenie uwarunkowane jest między innymi ich rozmieszczeniem w stosunku do ugrupowania bojowego danego pułku.

Pododdziały tyłowe pułku zmechanizowanego i czołgów zawsze rozmieszczają się w dwóch rzutach. W pierwszym rzucie znajduje się kompania medyczna, część kompanii remontowej - siły i środki wydzielone do GRE pułku oraz niekiedy część kompanii zaopatrzenia - siły i środki wydzielone na kierunek batalionu I rzutu na głównym kierunku natarcia czy wysiłku obrony.

W drugim rzucie znajduje się pozostałość kompanii remontowej, kompania zaopatrzenia oraz TSD. Jak z powyższego wynika pododdziały medyczne i remontowe powinny rozmieszczać się bliżej rubieży starcia, aby umożliwić im jak najszybsze wykonywanie zadań w zakresie medycznego i technicznego zabezpieczenia pododdziałów będących w I rzucie ugrupowania bojowego.

Pododdziały zaopatrzenia, które ze względu na inny charakter wykonywanych zadań mogą rozmieszczać się dalej od rubieży starcia.

Rozmieszczenie więc pododdziałów tyłowych pz /pcz/ po wejściu pułku do natarcia lub obrony powinno być następujące:

a/ w natarciu:

- I rzut tyłów rozmieszcza się między I i II rzutem ugrupowania bojowego - w odległości 6-8 km od rubieży starcia. W natarciu należy dążyć do przybliżenia I rzutu do wojsk walczących w celu stworzenia warunków do pracy w miarę jak najdłuższej z jednego miejsca rozmieszczenia;

- II rzut tyłów rozmieszcza się za ugrupowaniem bojowym pułku - w odległości 12-15 km od rubieży starcia.

b w obronie:

- I rzut tyłów rozmieszcza się na wysokości II rzutu ugrupowania bojowego pułku - w odległości około 10 km od przedniego skraju obrony. W obronie z kolei należy dążyć do oddalania I rzutu od przedniego skraju obrony, aby uniknąć konieczności jego przemieszczania przy niewielkim włamaniu się nieprzyjaciela w głąb naszej obrony;

- II rzut tyłów rozmieszcza się na wysokości drugiego rzutu dywizji - w odległości do 20 km od przedniego skraju obrony.

W czasie natarcia, aby pododdziały tyłowe mogły sprostać swoim zadaniom muszą przemieszczać się za pododdziałami bojowymi. Zasadnicze zadania pododdziały tyłowe mogą wykonywać tylko na postoju. Z tego względu pododdziały tyłowe przemieszczają się skokami do miejsc /rejonów/ zawczasu ustalonych. W warunkach dużego tempa natarcia pododdziały tyłowe pułku, przemieszczając się, są zatrzymywane w celu wykonania określonego zadania /udzielenia pomocy porażonym, wykonania remontu uszkodzonego sprzętu czy przyjęcia lub rozdziału środków materiałowych/, aby uniknąć nadmiernego oderwania się od pododdziałów bojowych na odległość utrudniającą zaopatrywanie i obsługę techniczną i medyczną.

W czasie natarcia pierwszy rzut tyłów pułku - kompania medyczna i grupa remontowo-ewakuacyjna pułku wydzielona z kompanii remontowej przemieszczają się 2-4 razy na dobę. Czas przemieszczania I rzutu tyłów pułku uwarunkowany jest odległością od czoła nacierających pododdziałów, która nie może być większa od podwójnej odległości początkowego rozmieszczenia tj. około 15 km.

Uwzględniając powyższe, czas pracy pułkowego punktu medycznego i pułkowej grupy remontowo-ewakuacyjnej w jednym miejscu wyniesie 2-3 godziny, a pomoc lekarska będzie udzielona porażonym przed upływem 4 godzin.

Kompania medyczna, szczególnie w natarciu, może rozwijać sale opatrunkową w punktach zbiórki porażonych w celu udzielenia im pomocy lekarskiej, gdyż w miejscu tym rozwinięcie pułkowego punktu medycznego jako całości będzie niecelowe lub niemożliwe.

Drugi rzut tyłów pułku przemieszcza się za nacierającymi pododdziałami 2-3 razy na dobę rozwijając punkty zaopatrzenia. Rozwinięcie punktów zaopatrzenia przez kompanie zaopatrzenia może być częściowe w celu przyjęcia lub wysłania do pododdziałów tylko niektórych środków materiałowych lub całkowite, gdy organizuje się zaopatrywanie pododdziałów we wszystkie środki materiałowe. Czas przemieszczania II rzutu tyłów pułku uwarunkowany jest również odległością od czoła nacierających

pododdziałów, która nie może być większa, jak podwójna | odległość początkowego rozmieszczenia tj. około 25-30 km. Oderwanie się kompanii zaopatrzenia pułku na większe odległości mogłoby spowodować odcięcie jej przez przesuujące się drugie rzuty i odwody dywizji.

Takie przemieszczanie drugiego rzutu tyłów pułku zmechanizowanego i czołgów sprawia, że kompania zaopatrzenia może pracować w jednym rejonie 3-4 godziny.

Kompanii zaopatrzenia na pełne rozwinięcie punktów zaopatrywania potrzebny jest rejon około 3-4 km². Pełne rozwinięcie kompanii zaopatrzenia następuje zwykle pod koniec dnia walki, kiedy to realizuje się zaopatrywanie w pełnym wymiarze. W toku natarcia kompania zaopatrzenia rozwija się częściowo, które polega na zatrzymaniu kompanii na drodze, po której dokonywano przemieszczenia. W rejonach zatrzymania najczęściej wykonywane będą prace związane z przygotowaniem amunicji, którą należy dowieźć do pododdziałów lub z przygotowaniem transportu do przyjęcia amunicji z dywizji.

Pododdziały tyłowe pierwszego i drugiego rzutu należy rozmieszczać w osiedlach, wioskach wzdłuż dróg dowozu i ewakuacji, które umożliwią szybkie zajęcie rejonu, a przede wszystkim szybkie wyjście z niego.

Rejon rozmieszczenia pododdziałów tyłowych powinien zapewnić rozśrodkowane usytuowanie transportu, dobre maskowanie oraz najmniejsze możliwości oddziaływania nieprzyjaciela. Pododdziałów tyłowych nie wolno rozmieszczać w pobliżu obiektów /elementów ugrupowania/, które mogą stanowić cel uderzeń przez nieprzyjaciela, szczególnie bronią jądrową.

IV. Struktura organizacyjna, zadania, możliwości i zasady działania oddziałów tyłowych:

1/ Dywizji zmechanizowanej:

Na szczeblu dywizji zmechanizowanej stosownie do istniejących rodzajów zabezpieczenia tyłowego występują następujące oddziały tyłowe:

- batalion zaopatrzenia;
- batalion remontowy;
- batalion medyczny.

Oddziały tyłowe dywizji przeznaczone są do pełnego i terminowego zabezpieczenia materiałowego, technicznego i medycznego oddziałów dywizji.

a/ Batalion zaopatrzenia /bzaop/ składa się z:

- dowództwa i Sztabu - w składzie 20 żołnierzy, wyposażonych w 2 samochody osobowo-terenowe, 2 samochody specjalne i 3 motocykle;
- sekcji planowania - w składzie 8 żołnierzy;
- dwóch kompanii zaopatrzenia w amunicję - w składzie dwóch plutonów i drużyny remontu samochodów, wyposażonych - w 59 samochodów ciężarowo-terenowych, 32 przyczepy transportowe i 1 samochód-warsztat B1/Sam. Możliwości przewozowe jednej kompanii wynoszą 277 ton, przy uwzględnieniu współczynnika załadowania 0,75. Łączne możliwości dwóch kompanii wynoszą 554 tony;
- kompanii zaopatrzenia w mps - w składzie dwóch plutonów i drużyny remontu samochodów, wyposażonych

w 7 samochodów ciężarowo-terenowych, 5 przyczep transportowych, 50 cystern paliwowych, 20 cystern przyczep i 1 samochód-warsztat B1/Sam. Możliwości przewozowe kompanii wynoszą 256 ton przy uwzględnieniu współczynnika załadowania 0,65-1.0;

- plutonu zaopatrzenia technicznego - w składzie 35 żołnierzy, wyposażonego w 26 samochodów ciężarowo-terenowych i 16 przyczep transportowych. Możliwości przewozowe plutonu wynoszą 120 ton;

- drużyny zaopatrzenia w żywność i umundurowanie - w składzie: 20 żołnierzy, wyposażonej w 16 samochodów ciężarowo-terenowych i 12 przyczep transportowych. Możliwości przewozowe drużyny wynoszą 65 ton, przy uwzględnieniu współczynnika załadowania 0,65.

Łączne możliwości przewozowe batalionu zaopatrzenia wynoszą 995 ton po uwzględnieniu odpowiednich współczynników załadowania;

- warsztatu szewsko-krawieckiego - w składzie: 8 żołnierzy, wyposażonego w 2 samochody-warsztaty szewsko-krawieckie i 2 przyczepy transportowe. Możliwości naprawcze warsztatu szewsko-krawieckiego wynoszą:

-napraw średnich - do 25 par obuwia i do 15 kompletów umundurowania;

-napraw dużych - do 13 par obuwia i do 10 kompletów umundurowania

- łaźni i pralni polowej - w składzie: 9 żołnierzy, wyposażonej w 1 samochód ciężarowo-terenowy

1 przyczepę transportową i 2 samochody specjalne - łaźni i pralni polowych. Możliwości kąpielowe łaźni polowej wynoszą: w lecie 2000 ludzi na dobę a w zimie 1000 ludzi na dobę oraz pralnicze 300-320 kg bielizny na dobę;

- piekarni polowej - w składzie 44 żołnierzy, wyposażonej w 5 samochodów ciężarowo-terenowych, 3 przyczepy transportowe 3 tonowe, 1 samochód-cysternę na wodę oraz 4 przyczepy-piecy piekarnicze. Możliwości produkcyjne piekarni polowej wynoszą 10-12 ton chleba na dobę;

- drużyny filtrów wody w składzie: 5 żołnierzy, wyposażonej w 1 samochód ciężarowo-terenowy i 1 przyczepę transportową do przewozu urządzeń filtracyjnych o wydajności 8000 litrów wody na godzinę;

- plutonu zaopatrzenia w składzie: 25 żołnierzy, wyposażonego w 5 samochodów ciężarowych, 5 przyczep transportowych, 3 samochody-cysterny;

- plutonu remontowego w składzie 14 żołnierzy, wyposażonego w 5 samochodów-warsztatów przeznaczonych do obsługi samochodów batalionu;

- plutonu medycznego w składzie 5 żołnierzy, wyposażonego w 1 samochód sanitarny na potrzeby batalionu o możliwości ewakuacyjnej jednorazowo 10 porażonych.

Do głównych zadań batalionu zaopatrzenia należy:

- rozwijanie dywizyjnych ruchomych składów: uzbrojenia i amunicji, mps, żywności i przedmiotów mundurowych oraz sprzętu technicznego;

- przyjmowanie lub pobieranie z wyznaczonych źródeł zaopatrzenia wszystkich środków materiałowych;

- utrzymanie nakazanych wielkości zapasów materiałowych;

- wydawanie i dowóz środków materiałowych do oddziałów dywizji zgodnie z planami poszczególnych służb dywizji;

- prowadzenie ewidencji otrzymanych i wydanych środków materiałowych;

- organizacja wypieku chleba, naprawy obuwia i umundurowania oraz kąpieli;

- organizacja ewakuacji materiałowej z oddziałów dywizji;

- zaopatrywanie i obsługa tyłowego stanowiska dowodzenia;

- organizacja obrony i ochrony batalionów w rejonie rozmieszczenia oraz kolumn na drogach dowozu i ewakuacji.

b/ Batalion remontowy składa się z:

- dowództwa i Sztabu w składzie 16 żołnierzy i posiada 1 samochód osobowo-terenowy i 1 samochód specjalny;

- kompanii remontu pojazdów gąsienicowych w składzie 40 żołnierzy, wyposażonej w 1 samochód osobowo-terenowy, 4 samochody ciężarowo-terenowe i 12 samochodów-warsztatów różnych typów. Dobowe możliwości remontowe kompanii wynoszą 6 czołgów remontu bieżącego;

- kompanii remontu pojazdów kołowych w składzie 70 żołnierzy, wyposażonej w 1 samochód osobowo-terenowy, 4 samochody ciężarowo-terenowe, 1 przyczepę transportową i 14 samochodów-warsztatów różnych typów. Dobowe możliwości remontowe kompanii wynoszą 10 transporterów i 15 samochodów remontu bieżącego;

- kompanii remontu uzbrojenia i elektroniki w składzie 38 żołnierzy, wyposażonej w 1 samochód osobowo-terenowy, 2 samochody ciężarowe, 2 przyczepy transportowe i 10 samochodów-warsztatów różnych typów, w tym również stacje kontrolno-remontowe.

Możliwości remontowe tej kompanii wynoszą: 33 ujp broni strzeleckiej, 3,7 ujp. sprzętu artyleryjskiego, 0,8 ujp. sprzętu raketowego, 15 ujp sprzętu optycznego;

- plutonu remontu sprzętu łączności w składzie: 15 żołnierzy, wyposażonego w 4 samochody specjalne - warsztaty do naprawy sprzętu łączności;

- plutonu robót specjalnych, w składzie 25 żołnierzy, wyposażonego w 8 samochodów-warsztatów różnych typów, przeznaczonych do wykonywania specjalistycznych /spawalniczych, elektrycznych/ prac remontowych. Siły i środki tego plutonu wykorzystywane są łącznie z siłami poprzednio wymienionych kompanii do remontu pojazdów gąsienicowych, kołowych i innego sprzętu technicznego;

- plutonu ewakuacji, w składzie 15 żołnierzy, wyposażonego w 4 ciągniki pancerne /WZT/, 5 ciągników kołowych, 1 samochód specjalny i 1 motocykl. Pluton ewakuacyjny przeznaczony jest do ewakuacji wozów bojowych i samochodów z pola walki do punktów zbiórki sprzętu uszkodzonego /PZSU/;

- plutonu zaopatrzenia, w składzie 20 żołnierzy, wyposażonego w 4 samochody ciężarowo-terenowe, 2 przyczepy transportowe, 2 samochody cysterny paliwowe na wyłączne potrzeby batalionu w zakresie jego zaopatrywania i obsługi;

- plutonu medycznego w składzie 5 żołnierzy, wyposażonego w 1 samochód sanitarny na potrzeby batalionu o jednorazowej możliwości ewakuacyjnej 10 porażonych.

Do głównych zadań batalionu remontowego należy:

- rozwijanie sił i środków batalionu w dywizyjnym punkcie zbiórki sprzętu uszkodzonego;

- przeprowadzanie remontu bieżącego sprzętu uzbrojenia, wozów bojowych i samochodów oraz sprzętu technicznego rodzajów wojsk;

- prowadzenie ewakuacji wozów bojowych, samochodów i innego sprzętu technicznego wymagającego remontu średniego i głównego i przekazywanie go do armii;

- wydzielanie sił i środków do dywizyjnej grupy remontowo-ewakuacyjnej;

- prowadzenie ewidencji wyremontowanego sprzętu;

- organizacja obrony i ochrony batalionu w rejonie rozmieszczenia.

c/ Batalion medyczny /bm/ składa się z:

- dowództwa i Sztabu w składzie 10 żołnierzy;
- kompanii medycznej w składzie 55 żołnierzy, wyposażonej w 4 samochody ciężarowo-terenowe, 1 przyczepę transportową i 2 samochody specjalne.

Możliwości kompanii w zakresie udzielania specjalistycznej pomocy lekarskiej wynoszą: 22 zabiegów chirurgicznych ciężkie lub 80 średnich. Ogólna przepustowość dywizyjnego punktu medycznego /DPM/ wynosi 300-500 porażonych;

- plutonu specjalnego w składzie 8 żołnierzy, wyposażonego w 1 samochód ciężarowo-terenowy, przeznaczonego do prowadzenia badań laboratoryjnych i zabiegów specjalnych;

- plutonu ewakuacyjno-transportowego, w składzie 15 żołnierzy, wyposażonego w 2 samochody ciężarowo-terenowe i 10 samochodów sanitarnych. Możliwości ewakuacyjne jednorazowe plutonu wynoszą 100 porażonych, a w ciągu doby 200-300 porażonych przyjmując 2-3 rejsy samochodów sanitarnych;

- gabinetu stomatologicznego w składzie 3 żołnierzy, wyposażonego w 1 samochód ciężarowo-terenowy do przewozu sprzętu stomatologicznego;

- apteki w składzie 3 żołnierzy, wyposażonej w 1 samochód ciężarowo-terenowy i 1 przyczepę transportową do przewozu sprzętu i materiałów medycznych na potrzeby batalionu i oddziałów dywizji;

- plutonu zaopatrzenia w składzie 27 żołnierzy, wyposażonego w 1 samochód osobowo-terenowy, 6 samochodów ciężarowo-terenowych, 6 przyczep transportowych i 1 cysternę na wodę na wyłączne potrzeby batalionu.

Do głównych zadań batalionu medycznego należy:

- organizacja na okres walki dywizyjnego punktu medycznego /DPM/;

- ewakuacja porażonych i chorych z PPM oddziałów i pododdziałów i ich segregacja;

- udzielanie porażonym i chorym kwalifikowanej pomocy lekarskiej i przygotowanie ich do dalszej ewakuacji;

- leczenie porażonych i chorych nie wymagających dalszej ewakuacji;

- przeprowadzanie zabiegów sanitarnych skażonych żołnierzy, a także dezaktywowanie skażonego umundurowania i wyposażenia;

- nadzór nad stanem sanitarno-higienicznym i przeciwepidemicznym oddziałów i terenu, na którym zostały rozmieszczone lub prowadzą działania;

- nadzór nad higieną żywienia oddziałów dywizji, jakością środków spożywczych i źródeł wody;

- zaopatrywanie oddziałów w sprzęt i materiały medyczno-sanitarne;

- prowadzenie szkolenia fachowego pododdziałów medycznych dywizji.

~~2. Dywizji pancernej:~~

Na szczeblu dywizji pancernej występują następujące oddziały tyłowe:

- batalion zaopatrzenia;
- batalion remontowy;
- batalion medyczny.

Oddziały tyłowe dywizji pancernej przeznaczone są do pełnego, terminowego, materiałowego, technicznego i medycznego zabezpieczenia oddziałów dywizji.

Struktura organizacyjna poszczególnych batalionów w zasadzie nie różni się, występują różnice w stanach osobowych i wyposażeniu batalionu zaopatrzenia i remontowego.

a/ Batalion zaopatrzenia składa się z:

- dowództwa i Sztabu w składzie jak bzaop. DZ;
- sekcji planowania w składzie jak bzaop. DZ;
- dwóch kompanii zaopatrzenia w amunicję w składzie 75 żołnierzy, wyposażonych w 64 samochody ciężarowo-terenowe i 36 przyczep transportowych każda. Możliwości przewozowe jednej kompanii wynoszą 270 ton, stąd łączne możliwości amunicji wynoszą 540 ton;

- kompanii zaopatrzenia w mps - w składzie 73 żołnierzy, wyposażonej w 10 samochodów ciężarowo-terenowych, 10 przyczep transportowych, 56 samochodów -cystern i 24 przyczepy-cysterny. Możliwości przewozowe kompanii wynoszą 280 ton;

- plutonu zaopatrzenia technicznego w składzie 35 żołnierzy, wyposażonego w 32 samochody ciężarowo-terenowe i 18 przyczep transportowych. Możliwości przewozowe plutonu wynoszą 140 ton;

- drużyny zaopatrzenia w żywność i umundurowanie w składzie 20 żołnierzy, wyposażonej w 13 samochodów ciężarowo-terenowych i 10 przyczep transportowych. Możliwości transportowe drużyny wynoszą 60 ton;

- warsztatu szewsko-krawieckiego w składzie, wyposażeniu i możliwościach jak w bzaop. DZ;

- łaźni i pralni polowej w składzie, wyposażeniu i możliwościach jak w bzaop. DZ;

- piekarni polowej w składzie 44 żołnierzy, wyposażonej w 6 samochodów ciężarowo-terenowych, 2 przyczepy transportowe, 1 samochód-cysternę na wodę i 3 przyczepy-pieca piekarnicze. Możliwości wypieku chleba wynoszą 7,5-9,0 ton na dobę;

- drużyny filtrów wody w składzie, wyposażeniu i możliwościach jak w bzaop. DZ;

- pododdziałów zaopatrzenia, remontowego i medycznego w składzie, wyposażeniu i możliwościach obsługi jak w batalionach zaopatrzenia DZ.

Zadania szczegółowe batalionu zaopatrzenia dywizji pancernej - jak bzaop. dywizji zmechanizowanej.

b/ Batalion remontowy - posiada następujące różnice do brem DZ. Kompania remontu pojazdów gąsienicowych

W położeniu wyjściowym dywizji do natarcia pierwszy rzut tyłów dywizji rozmieszcza się między I i II rzutem ugrupowania bojowego dywizji tj. w odległości około 10-15 km od rubieży styczności walczących wojsk na kierunku głównego uderzenia dywizji. W obronie pierwszy rzut tyłów dywizji rozmieszcza się na wysokości pułków II rzutu dywizji na kierunku najmniejszego zagrożenia, a szczególnie nieprzyjaciela naziemnego - w odległości około 15-20 km.

W skład drugiego rzutu tyłów dywizji wchodzi: batalion zaopatrzenia /bez transportu wydzielonego do pierwszego rzutu/ część batalionu remontowego, tylowe stanowisko dowodzenia, a niekiedy również medyczny batalion wzmocnienia, który będzie stanowił odwód medyczny.

W położeniu wyjściowym do natarcia drugi rzut tyłów dywizji rozmieszcza się na wysokości rejonów ześrodkowania pułków II rzutu dywizji lub bezpośrednio za ugrupowaniem bojowym dywizji w odległości do 30 km od przedniego skraju wojsk walczących.

W obronie drugi rzut tyłów dywizji rozmieszcza się za elementami ugrupowania bojowego dywizji w odległości do 40 km w jednym lub dwóch rejonach rozmieszczenia. Podstawowa część batalionu zaopatrzenia musi każdorazowo znajdować się na kierunku głównego wysiłku obrony dywizji. W obronie dla drugiego rzutu tyłów dywizji wyznacza się do-

datkowo 1-2 zapasowe rejonu rozmieszczenia usytuowane wszere lub w głąb pasa obrony dywizji stosownie do przewidywanego rozwoju działań obronnych.

W sytuacji wyjściowej pułku i dywizji do natarcia, pododdziały i oddziały tyłowe, a szczególnie ich pierwsze rzuty powinny być w miarę przybliżane do pierwszych rzutów, ugrupowania bojowego, gdyż chodzi o stworzenie warunków do pracy w zakresie medycznego i technicznego zabezpieczenia wojsk z jednego rejonu rozmieszczenia jak najdłużej, tym samym zwiększy się efektywny czas pracy, przede wszystkim pułkowego punktu medycznego i grup remontowo-ewakuacyjnych szczebla pułkowego i dywizyjnego.

Aby uzyskać ten sam efekt czasowy pracy pierwszego rzutu tyłów pułku i dywizji w obronie, należy dążyć do ich oddalania od pierwszych rzutów ugrupowania bojowego, aby zbyt często nie zachodziła konieczność ich przemieszczania, ze względu nawet na płytkie włamanie nieprzyjaciela w naszą obronę.

Częstotliwość przemieszczania tyłów dywizji w toku natarcia zależy głównie od tempa natarcia, a kierunek przemieszczania powinien odpowiadać głównemu kierunkowi natarcia. W warunkach współczesnego natarcia terminowe przemieszczanie pododdziałów i oddziałów tyłowych z jednoczesnym wykonywaniem zadań związanych z tyłowym zabezpieczeniem posiada istotne znaczenie, gdyż zapobiega wydłużaniu się dróg dowozu i ewakuacji oraz oderwaniu tyłów taktycznych od walczących wojsk ze względu na wprowadzanie do walki drugich rzutów lub odwodów.

Batalion medyczny jako element składowy pierwszego rzutu tyłów dywizji w natarciu przemieszcza się jeden raz na dobę, to znaczy, że raz rozwinięty - tworzy dywizyjny punkt medyczny i może być użyty powtórnie po upływie około 24-36 godzin. Batalion medyczny w rejonie rozmieszczenia pracuje całością sił i jest niepodzielny. Z powyższego wynika, że batalion medyczny rozwinięty jako dywizyjny punkt medyczny może i faktycznie zabezpiecza dywizje tylko w jednej fazie natarcia np. rubież ataku lub zadanie bliższe lub zadanie dnia do pełnego obłożenia wynoszącego maksymalnie 500 porażonych.

Batalion remontowy w natarciu działający w części jako dywizyjna grupa remontowo-ewakuacyjna i w punkcie zbiórki sprzętu uszkodzonego przemieszcza się i rozwija 2-3 razy w ciągu dnia walki. W odróżnieniu od batalionu medycznego, batalion remontowy pracuje najczęściej częściami, rozwijając swoje siły i środki w planowanych rejonach punktu zbiórki sprzętu uszkodzonego.

Na szczeblu dywizji batalion remontowy swoje siły i środki może rozwijać w dwóch punktach zbiórki sprzętu uszkodzonego, przemieszczając się na zmianę w ten sposób aby jeden z nich wykonywał prace remontowe, a drugi przemieszczał się. W ten sposób część batalionu remontowego nieprzerwanie może realizować swoje zadania.

Batalion zaopatrzenia jako drugi rzut tyłów dywizji przemieszcza się w zależności od sytuacji

bojowej i zabezpieczenia materiałowego oddziałów dywizji. Z położenia wyjściowego przemieszcza się za drugim rzutem ugrupowania bojowego i zatrzymuje się na krótko na drodze w ugrupowaniu marszowym. W czasie zatrzymania, szczególnie przed rubieżą zadania bliższego bzaop może częściowo rozwinąć pododdziały, które realizują zadania związane z zaopatrywaniem oddziałów np. w amunicję lub bez rozwinięcia wykonują te zadania, pod warunkiem, że transport z amunicją został zawczasu przygotowany do dowozu - często określa się jako czołówkę materiałową.

Pod koniec dnia walki-natarcia batalion zaopatrzenia rozwija się do pracy w rejonie rozmieszczenia w odległości około 30 km od rubieży zadania dnia dywizji.

W niektórych sytuacjach drugi rzut tyłów dywizji może przemieszczać się częściami. Zwykle wystąpi to wtedy, gdy czołowe oddziały uzyskują powodzenie, a skrzydłowy oddział pozostaje w tyle, bądź, zostanie użyty do odparcia kontrataku nieprzyjaciela. Wówczas część batalionu zaopatrzenia przemieszcza się za czołowymi oddziałami do ich zaopatrywania, natomiast druga część pozostanie w dotychczasowym rejonie lub innym dogodnym miejscu w celu zaopatrywania zgrupowania wojsk działających na skrzydle lub odpierającym kontratak. Przesunięcie tej części batalionu zaopatrzenia w rejon rozmieszczenia pierwszej części /połączenie/ na-

stąpi dopiero po powstaniu dogodnych warunków - najczęściej po osiągnięciu określonej rubieży przez wszystkie oddziały dywizji.

Oddziały tyłowe dywizji w natarciu, przemieszczają się na podstawie decyzji tyłowej zawartej w planie tyłowego zabezpieczenia dywizji w natarciu. W sytuacjach odbiegających od przewidywanych w planie, decyzje o przemieszczeniu oddziałów tyłowych podejmuje poszczególni dowódcy batalionów zaopatrzenia remontowego i medycznego. Każdorazowo o zmianie rejonu rozmieszczenia oddziałów tyłowych dywizji należy meldować d-cy dywizji oraz szefowi tyłów armii.

W działaniach obronnych ugrupowanie tyłów dywizji uzależnione jest głównie od ugrupowania bojowego dywizji. Ze względu, że dywizja w obronie zajmuje znacznie większy rejon, przestrzeń do rozmieszczenia oddziałów tyłowych jest znacznie większa. Niezależnie od sytuacji taktyczno-operacyjnej i warunków terenowych, oddziały tyłowe dywizji rozmieszcza się w dwóch rzutach, skład rzutów jest podobny do ich składu w natarciu.

Pierwszy rzut tyłów dywizji rozmieszcza się między pierwszym a drugim rzutem ugrupowania bojowego lub na wysokości pułków drugiego rzutu ugrupowania bojowego dywizji.

Drugi rzut tyłów dywizji rozmieszcza się za ugrupowaniem bojowym dywizji w odległości do 40 km od przedniego skraju obrony w jednym lub dwóch

rejonach rozmieszczenia. Podstawowa część batalionu zaopatrzenia i tyłowe stanowisko dowodzenia powinny się znajdować w rejonie położonym na kierunku, na którym bronią się główne siły dywizji. W obronie, dla drugiego rzutu tyłów dywizji należy wyznaczać do dwóch zapasowych rejonów rozmieszczenia usytuowanych wszerek lub w głąb pasa obrony dywizji. Tyły dywizji pozostającej w drugim rzucie lub odwodzie armii rozmieszcza się za ugrupowaniem bojowym, w jednym wyznaczonym rejonie.

W obronie, a szczególnie przy założeniu obrony uporczywej, oddziały tyłowe dywizji w rejonie rozmieszczenia przebywają znacznie dłużej, stąd stosuje się gniazdowy system ich rozwinięcia. System ten polega na rozwinięciu poszczególnych pododdziałów batalionu zaopatrzenia, batalionu remontowego i tyłowego stanowiska dowodzenia grupami w oddzielnych rejonach o powierzchni około 4-5 km².

W sytuacjach, gdy czas przebywania tyłów w danym rejonie będzie stosunkowo krótki, ze względu na możliwość włamania się nieprzyjaciela w głąb obrony dywizji stosuje się kierunkowo-przestrzenny system rozwinięcia tyłów - jako typowy w natarciu. System ten polega na krótkim zatrzymaniu tyłów wzdłuż drogi na czas niezbędny do wykonania określonej pracy np. przygotowanie amunicji i jej dowóz

Przesunięcie tyłów dywizji w obronie będącej w pierwszym rzucie armii wykonuje się najczęściej

gdy nieprzyjaciel włamał się w głąb obrony dywizji lub gdy nieprzyjaciel zmienił zamiar co do głównego uderzenia i zagraża to odcięciem tyłów od walczących wojsk. Również tyły dywizji będą przesunięte, gdy na ich rejon rozmieszczenia zostanie wykonane uderzenie bronią masowego rażenia. Każdorazowo tyły przesuwa się do zawczasu wyznaczonych, a następnie rozpoznanych zapasowych rejonów rozmieszczenia, gdzie poszczególne oddziały realizują swoje zadania w celu pełnego i terminowego zabezpieczenia tyłowego oddziałów bojowych dywizji.

V Zakończenie

Struktura organizacyjna oddziałów i pododdziałów tyłowych szczebla taktycznego musi odpowiadać strukturze wojsk, ich wyposażeniu i uzbrojeniu.

Stosownie do zmian zachodzących, szczególnie w wyposażeniu i uzbrojeniu wojsk, które w decydujący sposób wpływają na ich możliwości bojowe, a więc również na zasady działania - systematyczna struktura pododdziałów i oddziałów tyłowych musi być doskonała.

Struktura organizacyjna oddziałów i pododdziałów tyłowych i ich wyposażenie, szczególnie w różnego rodzaju pojazdy mechaniczne w szczególny sposób wpływa na możliwości wykonania zadań stojących przed tyłami taktycznymi.

Sprawne i zgodne z wolą dowódcy dywizji wykorzystanie oddziałów i pododdziałów tyłowych ma istotne znaczenie w terminowym i pełnym materiałowym, technicznym i medycznym zabezpieczeniu wojsk. Mówiąc o sprawnym wykorzystaniu oddziałów i pododdziałów tyłowych mamy na myśli - odpowiednie ich usytuowanie w terenie, terminowe przemieszczanie za walczącymi oddziałami oraz pełne wykorzystanie ich walorów specjalistycznych - w zakresie zaopatrzeniowo-dowozowym, remontowo-ewakuacyjnym i medyczno-ewakuacyjnym.

Sprawne wykorzystanie oddziałów i pododdziałów tyłowych do zabezpieczenia tyłowego dywizji jest

możliwe przy prężnym i zdecydowanym dowodzeniu nimi w czasie walki. Skuteczność działania tyłów, tym samym i zabezpieczenia tyłowego wojsk dywizji jest tym większa im struktura organizacyjna, wyposażenie i możliwości oddziałów i pododdziałów tyłowych odpowiadają potrzebom i możliwościom bojowym wojsk.

OPRACOWAŁ
St. Wykładowca Katedry TT

płk dypl. M. Grodzki

Wykonano w 60 egz.

Egz. nr 1-60 B.Gł.OZS

Wyk. płk M. Grodzki

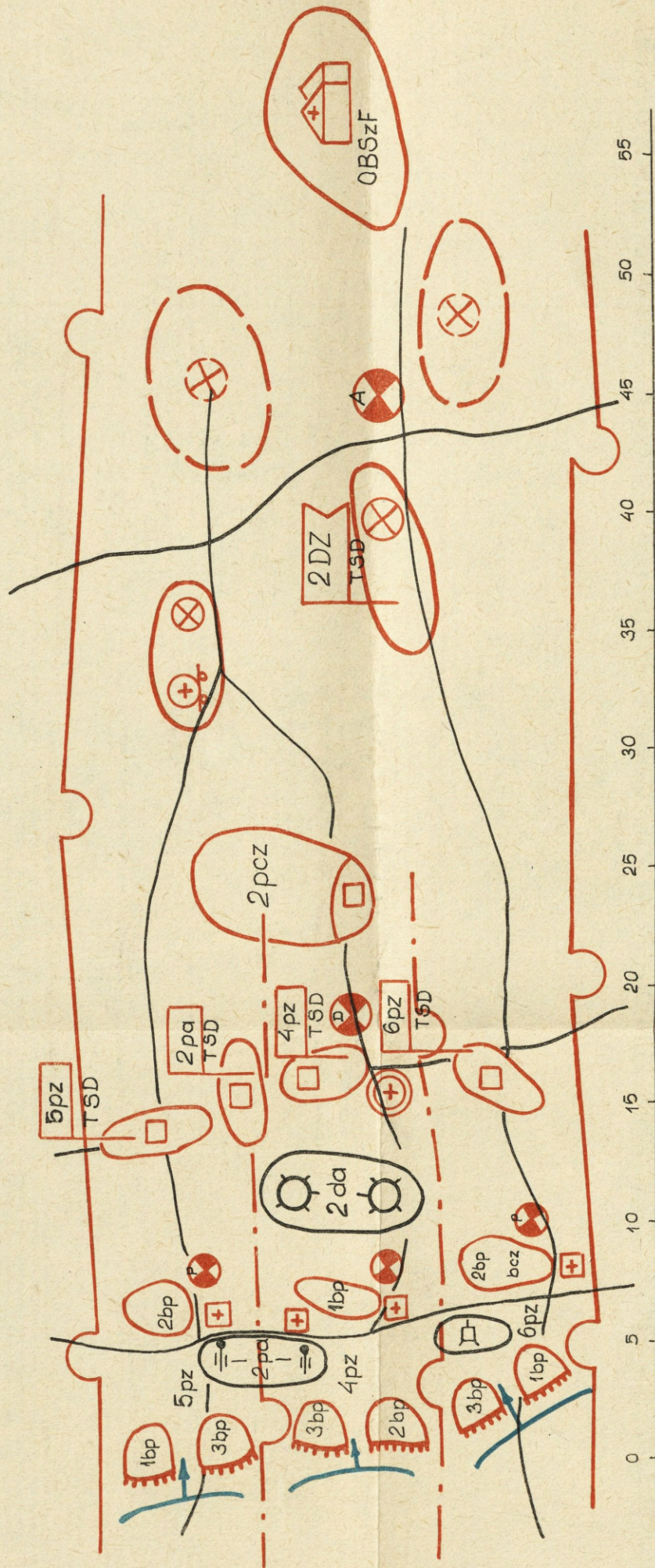
Druk Z.M.

Nr 059/0133/WW

Kor. H. Wołyniak

SCHEMAT TYŁOWYCH SZCZEBLA TAKTYCZNEGO W OBRONIE (Wariant)

ROZMIESZCZENIA PODODZIAŁÓW I ODDZIAŁÓW

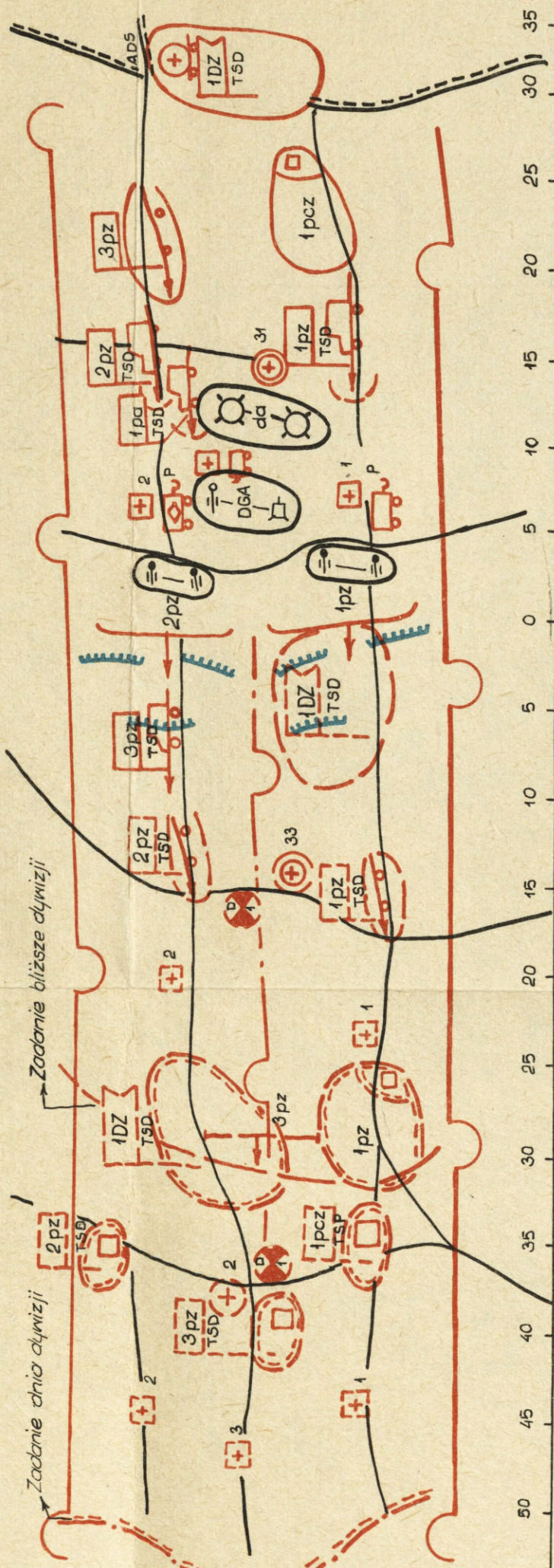


WYKONANO W 60eqz.
Eqz. Nr. 1-60 B. 6T. 025.
Włk. plk GŁOZKI
Pls. A. J. dn. 3.02.77r.
Poz. Ks. 0134/WW

SCHEMAT

ROZMIESZCZENIA I PRZEMIESZCZENIA PODODZIAŁÓW I ODDZIAŁÓW TYŁOWYCH SZCZEBŁA TAKTYCZNEGO WNATARCII
(Wariant)

146-

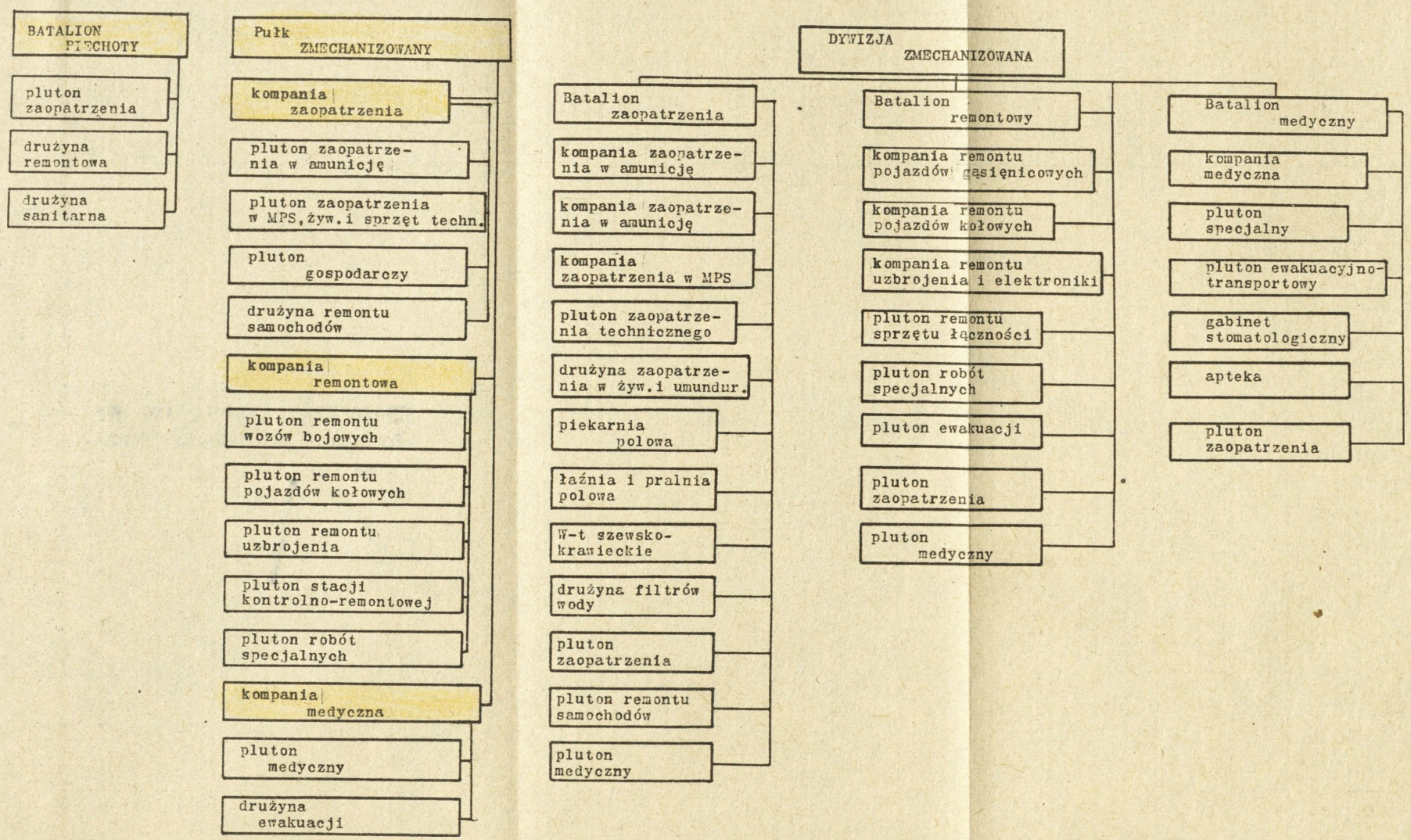


WYKONANO W 60 eqz.
Eqz. Nr 1-60 B 8T 025.
Nyk. plk GRODZKI
Rys. A. J. dn. 3.02.77r
Poz. Ks. 0135/MW

~47

STRUKTURA ORGANIZACYJNA PODODDZIAŁÓW I ODDZIAŁÓW TYŁOWYCH
SZCZEBŁA TAKTYCZNEGO

Załącznik nr 3



BIBLIOTEKA NAUKOWA ASG WP
Archiwum Działu Zbiorów Specjalnych

Nr ewid. _____

040727