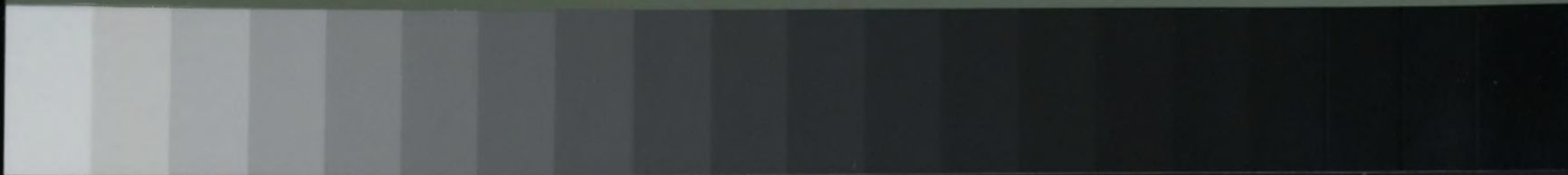


Grey Scale #13



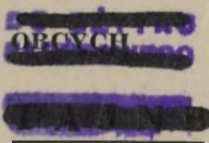
A 1 2 3 4 5 6 M 8 9 10 11 12 13 14 15 B 17 18 19



43

**AKDEMIA SZTABU GENERALNEGO WP**  
im. generała broni Karola Świerczewskiego

KATEDRA ROZPOZNANIA WOJSKOWEGO I ARMII



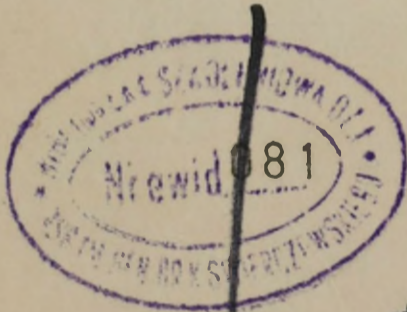
Egz. Nr ..... 1

płk dypl. Wiesław WÓJCIK

**PRACA ODDZIAŁU ROZPOZNAWCZEGO ARMII**  
**W JEDNOLITYM SYSTEMIE ROZPOZNANIA**

(z uwzględnieniem pracy dowódcy i szefa sztabu)

Skrypt



40694

BIBLIOTEKA NAUKOWA ASG WP  
Biuro Oddziału Zbiorów Specjalnych

WARSZAWA

LUTY Nr ewid. 1975



**AKDEMIA SZTABU GENERALNEGO WP**  
**im. generała broni Karola Świerczewskiego**

---

KATEDRA ROZPOZNANIA WOJSKOWEGO I ARMII ~~OBcych~~

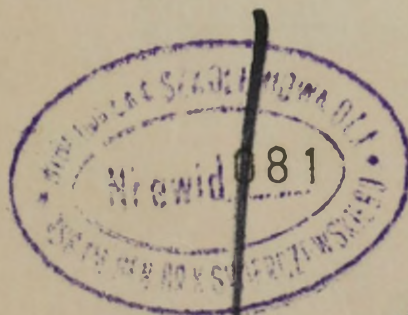
~~\_\_\_\_\_~~  
~~\_\_\_\_\_~~  
Egz. Nr ..... 1

**płk dypl. Wiesław WÓJCIK**

**PRACA ODDZIAŁU ROZPOZNAWCZEGO ARMII**  
**W JEDNOLITYM SYSTEMIE ROZPOZNANIA**

(z uwzględnieniem pracy dowódcy i szefa sztabu)

**Skrypt**



40694

**BIBLIOTEKA NAUKOWA ASG WP**  
Zbiórka Specjalnych

---

**WARSZAWA**

**LUTY** Nr ewid. \_\_\_\_\_ **1975**

AKADEMIA SZTABU GENERALNEGO WP  
im. gen. broni K. Świerczewskiego

KATEDRA ROZPOZNANIA WOJSKOWEGO I ARMII OBCYCH

PODSTAWA  
Ustawa z dnia 22 stycznia 1999 roku  
art. 86 ust. 2  
(Dz.U. RP Nr 7 poz. 95)  
podpis

ZATWIERDZAM  
SZEFA KATEDRY RWIAO

~~TAJNE~~

~~TAJNE~~

Egz.nr .... 1

/-/ płk dypl. Marian WILIŃSKI

PRZEKLASYFIKOWANO  
Protokół Nr 12657

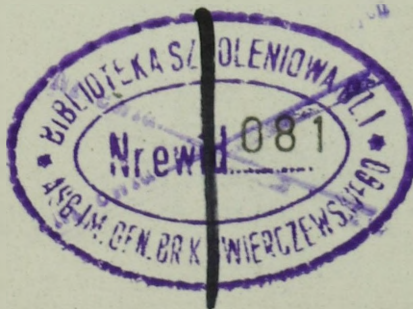
BIBLIOTEKA NAUKOWA ASG WP  
Archiwum Działu Zbiorów Specjalnych  
Nr ewid. 40694

Płk dypl. Wiesław WÓJCIK

PRACA ODDZIAŁU ROZPOZNAWCZEGO ARMII W JEDNOLITYM  
SYSTEMIE ROZPOZNANIA

/z uwzględnieniem pracy dowódcy i szefa sztabu/

S k r y p t



WARSZAWA

L u t y

1975 r.



## SPIS TREŚCI

	Str.
I. ORGANIZACJA I FUNKCJONALNE WYKORZYSTANIE ODDZIAŁU ROZPOZNAWCZEGO SZTABU ARMII .....	5
II. PRACA ODDZIAŁU ROZPOZNAWCZEGO PODCZAS ORGANIZACJI /PLANOWANIA/ ROZPOZNANIA .....	10
1. Ogólne zasady organizacji rozpoznania .....	10
2. Przewidywania operacyjne do czasu otrzymania przez armię zadania - przedsięwzięcia organizacyjne ....	12
3. Organizacja /planowanie/ rozpoznania do czasu wydania zarządzeń przygotowawczych dla jednostek rozpoznawczych .....	13
4. Przygotowanie danych do decyzji dowódcy - rozwija- nie armijnego systemu rozpoznania .....	17
5. Ogólne zasady, wymagania i planowanie rozpoznania /powietrznego, działań specjalnych i rozpoznania radioelektronicznego/ .....	28
6. Planowanie zabezpieczenia materiałowego organów rozpoznawczych .....	48
III. OBIEG INFORMACJI ROZPOZNAWCZYCH W JEDNOLITYM SYSTE- MIE ROZPOZNANIA ARMII. ....	50
BIBLIOGRAFIA .....	59
<b>ZAŁĄCZNIKI:</b>	
1. Rozwinięty meldunek szefa rozpoznania.	
2. Źródła uzyskiwania i obieg informacji o nieprzyjacielu. w jednolitym systemie rozpoznania armii.	



## I. ORGANIZACJA I FUNKCJONALNE WYKORZYSTANIE ODDZIAŁU ROZPOZNAW - CZEGO SZTABU ARMII

Czynnikiem warunkującym operatywność komórek rozpoznawczych w zbieraniu, opracowywaniu i rozpowszechnianiu informacji oraz celowym planowaniu użycia sił i środków rozpoznania, jest odpowiednia struktura organizacyjna oraz jej funkcjonalność w czasie organizacji i prowadzenia działań.

Zgodnie z etatem oddział rozpoznawczy sztabu armii posiada następującą strukturę organizacyjną: szef oddziału, wydział planowania /3 oficerów i 1 podoficer/; wydział działań specjalnych i rozpoznania radioelektronicznego /5 oficerów, w tym 1 lotnik/, wydział informacyjny i przesłuchania jeńców /4 oficerów/. Ogółem - 13 oficerów i 1 podoficer. W szefostwach rodzajów wojsk i służb armii występują komórki rozpoznawcze o różnej strukturze organizacyjnej<sup>x/</sup>.

W ostatnich latach w szerokim zakresie badano podczas ćwiczeń funkcjonalność etatowych komórek rozpoznawczych na szczeblach taktyczno-operacyjnych, biorąc pod uwagę ich zadania i możliwości uproszczenia prac planistyczno-organizacyjnych, przyspieszenia czasu obiegu informacji, zapewnienia ciągłości kierowania siłami i środkami rozpoznania. W świetle powyższego, aktualna struktura organizacyjna oddziału rozpoznawczego na ogół odpowiada zadaniom i głównym kierunkom jego działalności. Niezależnie od tego mogą być tworzone doraźnie - do realizacji konkretnych zadań zespoły robocze, którym określa się zadania, uprawnienia, a także wzajemne po-

x/ Struktura organizacyjna komórek rozpoznawczych rodzajów wojsk i służb:

- a/ Wydział rozpoznawczy szefostwa wojsk rakietowych i artylerii - szef wydziału oraz 4 starszych pomocników szefa wydziału;
- b/ Wydział operacyjno-rozpoznawczy szefostwa wojsk inżynierskich - starszy pomocnik i pomocnik szefa wydziału;
- c/ Wydział rozpoznawczy wojsk chemicznych - szef wydziału, starszy pomocnik i pomocnik szefa wydziału;
- d/ Wydział operacyjny szefostwa wojsk OPL - starszy pomocnik do spraw rozpoznania.

wiązania. Mogą one być tworzone ze składu etatowych komórek oddziału rozpoznawczego - wzmocnione często oficerami z zew -  
nątrz.

Ilość i rodzaj poszczególnych zespołów, a także zakres ich działalności nie są stałe. W zależności od konkretnych potrzeb mogą one ulegać określonym zmianom organizacyjnym. Każdy z zespołów wykonuje ściśle określony, odmienny zakres czynności, zajmuje się wydzielonym kierunkiem działalności rozpoznawczej. Pracami poszczególnych zespołów kierują wyznaczeni doraźnie szefowie. Ogólne kierownictwo działalnością zespołów pozostaje w kompetencji szefa oddziału rozpoznawczego.

Zależnie od potrzeb i możliwości w oddziale rozpoznawczym mogą powstać następujące zespoły: zespół planowania i kierowania, zespół działań specjalnych, zespół rozpoznania radioelektronicznego oraz zespół informacyjny. Taki wariant podziału na zespoły, jako jeden z możliwych przyjęto w niniejszym opracowaniu. W przypadku niedokonywania podziału funkcjonalnego wydziałów oddziału rozpoznawczego, przedsięwzięcia organizacyjne i kierowania rozpoznaniem, będą dokonywane w ramach struktury organizacyjnej.

Ze względu na różne, odrębne rodzaje rozpoznania jakie stanowią działania specjalne i rozpoznanie radioelektroniczne - wydział działań specjalnych i rozpoznania radioelektronicznego oddziału rozpoznawczego należy podzielić na dwa oddzielne zespoły funkcjonalne lub też oficerów tego wydziału włączyć do zespołu planowania i kierowania - patrz wariant nr 1 i wariant nr 2. Zespoły funkcjonalne mogą być uzupełniane według potrzeb i możliwości oficerami wydzielonymi z dowództw /zespołów dowodzenia/ jednostek rozpoznawczych podległych bezpośrednio szefowi sztabu armii. Możliwe dwa warianty podziału funkcjonalnego oddziału rozpoznawczego:

Wariant 1	Wariant 2
<p>1. <u>Zespół planowania i kierowania</u> - szef wydziału planowania oraz 3 starszych pomocników, w tym 1 lotnik /z wydziału działań specjalnych i rozpoznania radioelektronicznego/.</p>	<p>1. Zespół planowania i kierowania - oficerowie z trzech zespołów rozpoznania tworzonych według wariantu nr 1.</p>
<p>2. <u>Zespół działań specjalnych</u> - szef wydziału działań specjalnych i rozp. r/el. oraz starszy pomocnik szefa wydziału ds. działań specjalnych. Ponadto - z kompanii specjalnej mogą być wydzielani następujący oficerowie: dowódca kompanii lub jego zastępca do spraw liniowych; pomocnicy szefa zespołu dowodzenia ds. działań specjalnych i informacyjnych, pomocnicy zespołu dowodzenia - szyfranci /tłumacze/; kierownik CO - oficer łączności.</p>	
<p>3. <u>Zespół rozpoznania radioelektronicznego</u> - starszy pomocnik szefa wydziału ds. rozpoznania radiowego, starszy pomocnik szefa wydziału ds. rozpoznania systemów radiolokac. Ponadto z bat.rozp. r/el mogą być wydzieleni - starszy pom. szefa sztabu bat, pom.dcy GAJ ds. rozpoznania radiowego.</p>	
<p>4. <u>Zespół informacyjny</u> - szef wydziału informacyjnego oraz dwóch starszych pomocników /tłumaczy/ i jeden pomocnik /tłumacz/ szefa wydziału.</p>	<p>2. Zespół informacyjny - jak wariant nr 1.</p>

Wydział planowania /zespół planowania i kierowania/ jako operacyjne ogniwo kierowania rozpoznaniem planuje i koordynuje działania sił i środków wszystkich rodzajów rozpoznania oraz bierze udział w organizacji przeciwdziałania rozpoznaniu nieprzyjaciela. Ściśle współpracuje z pozostałymi wydziałami /zespołami/ oddziału rozpoznawczego, wydziałami rozpoznawczymi rodzajów wojsk, WSD DLSzR oraz oddziałem operacyjnym sztabu armii i oddziałem propagandy specjalnej zarządu politycznego. Opracowuje plan rozpoznania sztabu armii, zarządzenia do rozpoznania, zadania dla sił i środków podległych sztabowi armii oraz dane do planu operacji. Jego szef jest zastępcą szefa oddziału rozpoznawczego.

Do obowiązków zespołu działań specjalnych należy udział w planowaniu rozpoznania, opracowywanie, stawianie zadań oraz kierowanie działaniami grup specjalnych, organizacja i zabezpieczenie przerzutu i powrotu tych grup, zbieranie wiadomości o przekazywanie do wydziału /zespołu/ informacyjnego. Zespół współpracuje z pozostałymi zespołami oddziału rozpoznawczego i pomocnikami szefów wydziałów rozpoznawczych dywizji do spraw działań specjalnych, a w zakresie przerzutu grup i dodatkowego ich zaopatrywania - z WSD DLSzR.

Zespół rozpoznania radioelektronicznego uczestniczy w planowaniu rozpoznania, organizuje rozpoznanie radioelektroniczne, kieruje działalnością batalionu rozpoznania radioelektronicznego /ustala na przykład czas i kolejne rubieże rozwinięcia środków rozpoznania radioelektronicznego, obiekty i kolejność ich rozpoznania oraz informuje o aktualnej sytuacji bojowej w pasie działania armii/. Ponadto koordynuje rozpoznanie radioelektroniczne w podległych dywizjach, ewidencjonuje, segreguje i analizuje wiadomości uzyskane przez środki rozpoznania radiowego KF i UKF oraz rozpoznania środków radiolokacyjnych nieprzyjaciela. Opracowane informacje wraz z wnioskami dotyczącymi przeznaczenia i prawdopodobnego wykorzystania rozpoznanych obiektów przekazuje do wydziału /zespołu/ informacyjnego.

Wydział /zespół informacyjny/ jest zbiornicą i zarazem źródłem dla całego dowództwa, infor -

macji o nieprzyjacielu i terenie. Do jego obowiązków należy: zbieranie i opracowywanie wiadomości rozpoznawczych z różnych źródeł oraz informowanie szefa oddziału, komórek rozpoznawczych podwładnych i współdziałających sztabów, a także innych oddziałów sztabu i szefostw rodzajów wojsk armii. Bada i uogólnia nowe metody działań bojowych przeciwnika i struktury organizacyjnej jego oddziałów i związków. Prowadzi mapę informacyjną i ewidencję wszystkich informacji oraz opracowuje meldunki, komunikaty rozpoznawcze i zapotrzebowanie na wiadomości.

## II. PRACA ODDZIAŁU ROZPOZNAWCZEGO PODCZAS ORGANIZACJI /PLANO- WANIA/ ROZPOZNANIA

### 1. Ogólne zasady organizacji rozpoznania

Rozpoznanie stanowi integralną część każdej bitwy, a jej efekty bezpośrednio uzależnione są od stopnia rozwinięcia i działania systemu rozpoznania. Funkcjonowanie współczesnego systemu rozpoznawczego oraz kierowanie nim jest procesem szczególnie skomplikowanym. Przedsięwzięcia organizacji operacji i organizacji rozpoznania są nierozdzielnie z sobą związane i dlatego współzależnie rzucają na pracę dowódcy, szefa sztabu i komórek rozpoznawczych.

Dowódca i szef sztabu armii podczas przygotowania operacji organizują jednocześnie rozpoznanie. Decyzja dowódcy oraz wytyczne szefa sztabu determinują treść organizacji rozpoznania. Oddział rozpoznawczy przygotowując dane do decyzji dowódcy i biorąc udział w jej opracowaniu oraz przygotowanie warunków realizacji decyzji dokonuje tym samym wstępnych przedsięwzięć organizacji rozpoznania.

Organizacja rozpoznania operacyjnego powinna być oparta na głębokim rozumieniu przez dowódcę, szefa sztabu i oficerów rozpoznania sztabu armii, zasad i charakteru współczesnej operacji, znajomości zasad i możliwości działania przeciwnika oraz możliwości własnych sił i środków rozpoznania i umiejętności ich wykorzystaniu, a także na przejawianiu twórczej inicjatywy i pomysłowości. Właściwe kierowanie rozpoznaniem uzależnione jest w pierwszym rzędzie od stopnia zaangażowania dowódców i szefów sztabów w sprawy działalności komórek rozpoznawczych oraz proces ich szkolenia i przygotowania fachowego.

Warunki szkolenia rozpoznawczego, w którym udział biorą dowódcy i szefowie sztabów oddziałów i związków utwierdzają w przekonaniu, że organizację rozpoznania musi poprzedzać głęboka znajomość zasad działania przeciwnika oraz możliwości własnych sił i środków rozpoznania i dopiero na tej podstawie dowódca /szef sztabu/ jest w stanie właściwie określić zadania rozpoznania. Zadania te będą realne do wykonania, jeżeli przy

ich określaniu wzięto pod uwagę stan i możliwości własnych sił i środków rozpoznania. Należy dążyć aby dowódcy, a przede wszystkim szefowie sztabów kierowali bezpośrednio szkoleniem rozpoznawczym.

Podstawą do organizacji rozpoznania jest: zadanie armii, decyzja /zamiar/ dowódcy i jego wytyczne, zarządzenie do rozpoznania wydane przez wyższy sztab, posiadane informacje o nieprzyjacielu i wynikające stąd potrzeby prowadzenia rozpoznania, możliwości własnych sił i środków rozpoznania.

Do zasadniczych przedsięwzięć organizacji rozpoznania należy zaliczyć:

- analizę zadań do rozpoznania i posiadanych wiadomości o potencjalnym przeciwniku oraz wynikających stąd potrzeb w zakresie rozpoznania, określenie na tej podstawie celu i zadań rozpoznania oraz wydzielenie sił i środków niezbędnych do ich wykonania;
- planowanie rozpoznania i postawienie zadań wykonawcom, koordynację wysiłków wszystkich sił i środków rozpoznania odpowiednio do zadań, czasu wykonania i obiektu działania;
- przygotowanie oddziałów /pododdziałów/ wyznaczonych do prowadzenia rozpoznania oraz ich wszechstronne zaopatrzenie, zorganizowanie przedsięwzięć zapewniających elementom rozpoznawczym bezpieczeństwo w razie stosowania przez własne wojska broni jądrowej i chemicznej;
- organizację sprawnie działającej łączności z oddziałami /pododdziałami/ wyznaczonymi do prowadzenia rozpoznania /elementami rozpoznawczymi/ i kierowanie ich działaniem w jednolitym systemie;
- organizację zbierania i opracowania wiadomości z rozpoznania, przekazywanie /meldowanie/ ich na czas dowódcy i do wyższego sztabu, zabezpieczenie obiegu informacji wewnątrz sztabu i przekazywanie ich podległym sztabom oraz wymianę informacji z sąsiadami i współdziałającymi związkami;
- kontrolę wykonania wydanych zarządzeń do rozpoznania oraz udzielanie pomocy dowódcom, sztabom i organom rozpoznawczym.

Kolejność realizacji wymienionych przedsięwzięć zależy od konkretnej sytuacji. Jednakże zawsze sztab armii obowiązany jest organizować zdobywanie wiadomości rozpoznawczych jeszcze

przed otrzymaniem zadania do operacji, ukierunkowując te przedsięwzięcia natychmiast po otrzymaniu zadania.

## 2. Przewidywania operacyjne do czasu otrzymania przez armię zadania - przedsięwzięcia organizacyjne

Przygotowanie przyszłej operacji pod względem rozpoznania wymaga od sztabu ciągłego dokonywania analitycznej oceny stanów i możliwości przeciwnika, a także ciągłego przewidywania i prognozowania ewentualnego rozwoju działań. Zanim armia otrzyma sprecyzowane zadanie, oddział rozpoznawczy w przewidywaniu tego zadania musi już prowadzić pracę myślową i organizacyjną.

Treść pracy myślowej może sprowadzać się do rozważenia:

- a/ W ocenie nieprzyjaciela - jakie siły przeciwnika znajdują się na przewidywanych kierunkach operacyjnych i jakie mogą się znaleźć w czasie rozpoczęcia i prowadzenia operacji. W związku z tym, jakie informacje o nieprzyjacielu posiada, a jakich należałoby poszukiwać i z jakich źródeł, by ocena sił i możliwości przeciwnika w przewidywanej operacji była w miarę jak najpełniejsza i na czas opracowana. Niezależnie od możliwości uzyskania określonych informacji ze szczebla wyższego, ze sztabów wojsk współdziałających i od sąsiadów, oddział rozpoznawczy armii, a zwłaszcza zarząd rozpoznawczy frontu, a w nich zespoły planowania i kierowania rozpoznaniem powinny rozpatrzeć jakich organów rozpoznawczych sztabu armii /frontu/ oraz jakich z rodzajów wojsk i służb<sup>x/</sup> należałoby użyć, by zebrać na czas dane do realizacji przewidywanych zadań.
- b/ W ocenie kierunków operacyjnych - jaki wpływ może mieć teren i jego operacyjne przygotowanie oraz warunki meteorologiczne na wykonanie przewidywanych zadań w danym okresie czasu. W tym celu zespół informacyjny może zapotrzebować dodatkowo opisy wojsko-geograficzne, mapy topograficzne i zdjęcia lotnicze. Studiując te dokumenty oraz różne meldunki, komórki rozpoznawcze uzyskują dane do oceny nieprzyjaciela i terenu.
- x/ W określeniu "rodzaje wojsk" należy rozumieć również "rodzaje sił zbrojnych", a dotyczy to przede wszystkim lotnictwa.

Zakres rozważań oddziału rozpoznawczego może być oczywiście bardzo różny. Wynikiem tej pracy jest ogólna ocena przeciwnika, terenu oraz własnych sił i środków rozpoznania. W tym okresie dokonuje się ogólnych kalkulacji wynikających z oceny tych elementów, przygotowuje się wstępne propozycje użycia sił i środków rozpoznania oraz wytycza ogólny plan postępowania w dalszej pracy danej komórki rozpoznawczej.

Praca organizacyjna komórek rozpoznawczych przed otrzymaniem zadania ogranicza się w zasadzie do: sprawdzenia gotowości bojowej organów rozpoznawczych, ich ukompletowania, ustalenia potrzeb dostaw sprzętu i uzbrojenia, wydawania zarządzeń o charakterze organizacyjnym, materiałowym i szkoleniowym, czyli przygotowania jednostek rozpoznawczych do przewidywanych zadań; zaznajomienia się z kierunkami operacyjnymi przyszłych działań i przygotowania szeregu innych przedsięwzięć niezbędnych do organizacji rozpoznania po otrzymaniu przez dany związek zadania, co z kolei będzie mieć również wpływ na przebieg operacji.

### 3. Organizacja /planowanie/ rozpoznania do czasu wydania zarządzeń przygotowawczych dla jednostek rozpoznawczych

W okresie przygotowawczym do operacji ocena stanu sił i środków oraz możliwości nieprzyjaciela stanowią podstawę do powzięcia decyzji. Realne planowanie operacji jest możliwe pod warunkiem uzyskania niezbędnych wiadomości o przeciwniku. Rozpoznanie musi zatem znacząco wyprzedzać działania bojowej wojsk. Bez względu na treść zadań operacyjnych i warunków w jakich będzie prowadzona operacja, oddział rozpoznawczy powinien zdobyć wiadomości o nieprzyjacielu z obszaru planowanej operacji.

Z uwagi na ważność już w tym okresie przedsięwzięć dotyczących oceny przeciwnika i organizacji rozpoznania, szef oddziału rozpoznawczego<sup>x/</sup> osobiście bierze udział w informowaniu operacyjnym. Podczas informowania zapoznaje się on nie tylko z ogólną sytuacją i zadaniem armii,

---

x/ Aby stale nie wymieniać pełnych nazw szefów komórek rozpoznania, przyjęto w dalszej części opracowania nazwę ogólną - szef rozpoznania.

zadaniami rozpoznania otrzymanymi ze szczebla wyższego w postaci zarządzeń do rozpoznania, lecz także z zamiarem dowódcy, podziałem czasu i zarządzeniami przygotowawczymi dla wojsk. Otrzymuje wytyczne do przygotowania danych do powzięcia decyzji i czasu przedstawienia meldunku oraz powinien również otrzymać zadania rozpoznania określone przez dowódcę armii /szefa sztabu/. Następnie przeprowadza analizę zadań rozpoznania.

Analiza zadań rozpoznania jest szczególnie ważnym i odpowiedzialnym elementem pracy szefa rozpoznania związku operacyjnego, nie tylko ze względu na konieczność ich zrozumienia, ale i z tego, że zadania te najczęściej nie zawierają szczegółów wykonawczych, które przełożeni pozostawiają inicjatywie oficerów rozpoznania. Analiza zadań rozpoznania powinna sprowadzać się do pracy myślowej szefa rozpoznania podczas wysłuchiwania ich treści, względnie czytania tekstu z zadaniami /zarządzenia/ i uzyskiwania niezbędny wyjaśnień, informacji, wytycznych.

Analizując osobiście lub z zastępcą otrzymane zadania, szef rozpoznania powinien przede wszystkim:

- zrozumieć zamiar przełożonego do prowadzenia rozpoznania, a szczególnie sposób użycia przez niego sił i środków rozpoznania na kierunku operacji armii;
- określić jaki wpływ na prowadzenie rozpoznania przez armię będzie rozpoznanie prowadzone przez szczebel wyższy;
- wyjaśnić treść zadań rozpoznania, co do miejsca i czasu ich wykonania oraz określić ogólnie przedsięwzięcia z tym związane;
- ustalić wpływ działań rozpoznawczych sąsiadów i wojsk współdziałających na wykonanie zadań rozpoznania przez armię oraz warunki współdziałania z nimi w zakresie zdobywania i wymiany informacji o nieprzyjacielu.

Z przeprowadzonej analizy zadań szef rozpoznania wyciąga wnioski co do znaczenia /miejsca i roli/ rozpoznania armii w operacji szczebla wyższego i sposobu wykorzystania rezultatów jego rozpoznania, głównego kierunku rozpoznania i współdziałania z sąsiadami. Określa czynności, które należy niezwłocznie wykonać aby jak najszybciej przygotować organa rozpoznawcze do dalszych działań.

Zapoznaje oficerów z niektórymi wnioskami z analizy zadań rozpoznania i w myśl intencji dowódcy nakazuje zespołowi planowania i kierowania przekazać zarządzenia przygotowawcze do jednostek rozpoznawczych sztabu armii i rodzajów wojsk i służb.

Zarządzenia przygotowawcze mogą dotyczyć wielu problemów, a między innymi: terminów zakończenia ukompletowania, przegrupowania i ześrodkowania jednostek; przewidywanego kierunku /rejonu/ ich użycia i gotowość rozpoczęcia działań; zadań związanych z potrzebami dokonania zmian organizacyjnych, zaopatrzenia itp.

Kolejność pracy dowódcy, szefa sztabu i komórek rozpoznawczych w organizacji rozpoznania, a często także jej treść, zależą przede wszystkim od ilości czasu i warunków przejścia armii do operacji. Stąd sposób i czas określenia przez dowódcę zadań rozpoznawczych zależy każdorazowo od konkretnej sytuacji operacyjnej. Należy jednak dążyć do tego, aby dowódca określał zadania rozpoznania bezpośrednio po dokonaniu analizy zadania, ogólnej oceny położenia i powzięciu wstępnego zamiaru przeprowadzenia operacji. Jest to niezmiernie ważne, ponieważ pozwala wcześniej zorganizować rozpoznanie. Zadania te mogą być konkretyzowane podczas oceny nieprzyjaciela i podejmowania decyzji.

Dowódca biorąc pod uwagę zadanie operacyjne, informacje o nieprzyjacielu jakimi dysponuje oraz zarządzenie do rozpoznania wyższego sztabu, powinien postawić zadania rozpoznania, określając: jakie informacje i w jakim terminie należy zdobyć, na wykonanie jakich zadań skierować główny wysiłek.

Szef sztabu konkretyzuje zadania rozpoznania postawione przez dowódcę w formie ustnych wytycznych, uwzględniając zadania sztabu wyższego, określa kolejność ich wykonania oraz ustala kierunek i obiekty, na których należy skupić główny wysiłek rozpoznania, określa jakimi siłami i środkami należy prowadzić rozpoznanie, a jakie pozostawić w odwodzie. Ponadto wytyczne szefa sztabu do rozpoznania powinny określać: sposób i czas uzyskania danych rozpoznawczych od współdziałających związków operacyjnych, przedstawienia do podpisu i zatwierdzenia planu rozpoznania oraz przedstawienia do podpisu zarządzeń do rozpoznania.

Rozpoznanie musi najwięcej wysiłku skupić na zabezpieczeniu najefektywniejszego użycia własnych środków walki. Dlatego też określając zadania rozpoznania nie można kierować się wyłącznie głębokością rozmieszczenia obiektów nieprzyjaciela w jego ugrupowaniu, lecz przede wszystkim tym, czy możliwe i celowe jest użycie do ich zniszczenia broni jądrowej, lotnictwa itp. W ten sposób wzajemnie się przeplatają zadania rozpoznania operacyjnego i taktycznego, a ich wyniki służą zarówno zabezpieczeniu operacji, jak i walki.

Informacje z rozpoznania operacyjnego uzupełnia się również danymi z rozpoznania strategicznego, gdyż między poszczególnymi rodzajami rozpoznania musi istnieć ścisłe powiązanie i wzajemna wymiana informacji według zasady: przełożony informuje podwładnego o nieprzyjacielu podając własną ocenę jego możliwości, podwładny melduje o wynikach rozpoznania, załączając również swoją ocenę zdobytych wiadomości. Rozwiązanie to jest właściwą formą wzajemnej wymiany informacji rozpoznawczych, umożliwiającą opracowanie wszechstronnej oceny możliwości działań npla. Jest ono niezbędne również z tego powodu, że dany związek otrzymuje z reguły zadanie głębsze niż wynosi zasięg jego środków rozpoznania, a każdorazowo zapotrzebowanie na wiadomości nie może zapewnić terminowego napływu szczególnie potrzebnych i pilnych informacji. Przy takim systemie pracy kółek rozpoznawczych maksymalnie eliminuje się niewygodny z punktu widzenia czasu, sposób składania dużej ilości zapotrzebowań na wiadomości z rozpoznania.

Będą mieć miejsce wypadki, gdy z różnych względów dowódca ograniczy się do akceptacji zadań rozpoznania proponowanych dopiero przez szefa sztabu w czasie meldowania propozycji decyzji, czy szefa rozpoznania podczas składania przez niego meldunku. Należy pamiętać, że brak wytycznych dowódcy nie zwalnia szefa rozpoznania od samodzielnego określenia zadań i obiektów rozpoznania.

Metoda i treść pracy szefa rozpoznania po otrzymaniu zadania przez armię mogą być również inne niż to zostało przedstawione wyżej. Podstawą zamiaru operacyjnego jest określenie /wybór/ obiektów w ugrupowaniu nieprzyjaciela, których rozbicie lub zniszczenie przesądzi wynik operacji. Do spre-

cyzowania /określenia/ zamiaru operacyjnego jest konieczne nie tylko przeanalizowanie zadania, lecz także dokonanie oceny przeciwnika.

Trudność dokonania ogólnej oceny nieprzyjaciela w tym czasie przez dowódcę, nawet wspólnie z szefem sztabu wynika z ograniczonego czasu, w jakim powinna być ona przeprowadzona oraz z faktu, że oceny tej dokonuje się zazwyczaj w oparciu o niepełne, a często nawet rozbieżne informacje. Dlatego też szef rozpoznania z reguły bierze udział razem z dowódcą i szefem sztabu w przeprowadzanej przez nich analizie zadania i ogólnej ocenie położenia, wspólnie ocenia możliwości przeciwnika, analizuje zadania rozpoznania otrzymane z wyższego sztabu, współuczestniczy w określeniu zadań rozpoznania armii.

O g ó ł n a o c e n a n i e p r z y j a c i e l a przed powzięciem zamiaru operacyjnego nie jest bynajmniej oceną powierzchowną, niedokładną, czy też nie dość wnikliwą. Będzie ona oceną problemów, najbardziej istotnych i głównych ale z natury rzeczy oceną niepełną ze względu chociażby na brak niezbędnych informacji. Oczywiście w tej /wstępnej/ fazie planowania operacji, którą nazywamy ogólną /wstępną/ oceną położenia, wiele zagadnień dotyczących oceny nieprzyjaciela i organizacji rozpoznania rozpatruje się w zasadniczych, ogólnych zarysach.

#### 4. Przygotowanie danych do decyzji dowódcy - rozwijanie armijnego systemu rozpoznania

Aby właściwie ukierunkować pracę oficerów w zakresie przygotowania danych do decyzji dowódcy, szef rozpoznania powinien osobiście zapoznać szefów odpowiednich komórek funkcyjnych /organizacyjnych/ z ogólną sytuacją operacyjną i tą treścią zadania armii, zamiaru dowódcy i podziału czasu, które wywierają wpływ na treść i metodę pracy tych komórek. Wydaje wytyczne do przygotowania meldunku oceny nieprzyjaciela i propozycji organizacji rozpoznania, czasu przedstawienia niezbędnych obliczeń itp, przydzielając konkretne zadania z tym związane. Następnie z zespołem informacyjnym ocenia położenie i przygotowuje meldunek dowódcy, nadzoruje jednocześnie kierowanie i planowanie rozpoznania, uzgadniając treść i wykonanie

zadań z komórkami rodzajów wojsk i służb.

Na szczeblach związków operacyjnych armia-front, niezależnie od ich położenia w czasie otrzymania zadania do operacji, co najmniej częściowo rozwinięty będzie system rozpoznania. Dotyczy to wszystkich rodzajów rozpoznania operacyjnego, a głównie agenturalnego wywiadu operacyjnego i rozpoznania powietrznego frontu oraz rozpoznania radioelektronicznego zarówno frontu, jak i armii.

Należy pamiętać, że praca oddziału rozpoznawczego w okresie przygotowania danych do decyzji dowódcy, podczas dokonywania oceny nieprzyjaciela i przygotowywania propozycji prowadzenia rozpoznania, bezpośrednio przed rozpoczęciem i w czasie operacji nie może wstrzymać praktycznych przedsięwzięć organizacyjnych b i e ż ą c e g o k i e r o w a n i a r o z p o z n a n i e m wydzielonych sił i środków. Zarówno treść zadań, jak i rejony działania elementów rozpoznawczych nie zawsze będą odpowiadały potrzebom i nowemu zadaniu. Powstanie więc konieczność organizacji systemu rozpoznania poprzez uruchomienie kolejnych środków rozpoznania oraz sukcesywne kierowanie zaangażowanych elementów rozpoznawczych na nowe kierunki, do nowych rejonów itp.

Komórki rozpoznawcze armii obowiązane są interesować się podległymi związkami i oddziałami, utrzymywać z nimi łączność i informować ich o rozwoju sytuacji. W warunkach początkowego okresu wojny powinny one być w stałej gotowości do przejęcia w odpowiednim czasie i w określonych rejonach podległych jednostek rozpoznawczych i postawienia im zadań. Jest to szczególnie trudny okres działalności z uwagi, że siły i środki rozpoznania nie są w pełni rozwinięte. Trudności mogą wystąpić zwłaszcza w utrzymaniu łączności z przegrupowującymi się jednostkami.

Jednym z najważniejszych czynników właściwego zaplanowania operacji jest bez wątpienia powzięcie decyzji po ustaleniu przez rozpoznanie niezbędnych danych o nieprzyjacielu. Aktualnymi pod tym względem są doświadczenia wojenne. Według marszałka Związku Radzieckiego G. Żukowa informacje dostarczone przez rozpoznanie i ich właściwa analiza powinny odgrywać decydującą rolę przy ocenie położenia i podejmowaniu ostatecz -

nej decyzji do operacji. Jeżeli nie uda się uzyskać właściwych informacji, to ocena oparta będzie na fałszywych przesłankach, a stąd zainteresowania sztabu pójdą w niewłaściwym kierunku.

Dlatego jednym z głównych /pierwszoplanowych/ zadań sztabu armii będzie zdobycie maksymalnej ilości danych rozpoznawczych w możliwie krótkim czasie. Po ogłoszeniu zamiaru przez dowódcę należy stopniowo **k o r y g o w a ć - r o z w i - j a ć s y s t e m r o z p o z n a n i a** operacyjnego. W niektórych wypadkach, jeżeli poczyniono na podstawie przewidywań niezbędne przedsięwzięcia, sztab armii może wcześniej przerzucić na tyły nieprzyjaciela grupy specjalne.<sup>x/</sup> Ten sposób działania nie zawsze będzie miał zastosowanie.

Zazwyczaj w celu zamaskowania przygotowań do operacji, do czasu jej rozpoczęcia aktywne rozpoznanie nieprzyjaciela w pobliżu frontu mogą i będą prowadziły wojska walczące w pierwszym rzucie operacyjnym. Dlatego też sztab armii powinien nawiązać łączność i kontakt osobisty ze sztabem związku działającego w przodzie aby otrzymać od niego maksymalnie dużo danych o nieprzyjacielu. Podstawowe znaczenie nabiera w tej sytuacji inicjatywa ogniw rozpoznawczych armii. Ponieważ w rzeczywistości wojennej, wojska działające w przodzie są zaabsorbowane przede wszystkim własnymi problemami, celowe jest wcześniejsze angażowanie sił rozpoznania powietrznego wojsk wchodzących do bitwy. Szczególnie ważna jest organizacja zdobywania danych w ostatniej dobie, przed rozpoczęciem operacji.

W miarę potrzeb, należy określić jakie dane trzeba jeszcze zdobyć lub potwierdzić, a ponadto należy ustalić i uzgodnić kolejność i sposoby wykonania zadań rozpoznania przez siły i środki armii przechodzące do operacji, jak i związku będącego w bezpośredniej styczności z przeciwnikiem, a także sąsiadów.

---

x/ To potwierdza konieczność jak najszybszego organizowania systemu łączności również na korzyść działań specjalnych. Jak wykazują niektóre doświadczenia z ćwiczeń, czas nawiązania łączności w tym systemie w czasie operacyjnego rozwijania wojsk jest długi, np. w ćwiczeniu "WIOSNA II-73" jedna z kompanii specjalnej nawiązała łączności z oddziałem rozpoznawczym sztabu armii po 1,5 godzinie od momentu zajęcia rejonu alarmowego.

Zasadniczym zadaniem komórek rozpoznawczych szczebli operacyjnych przed wprowadzeniem wojsk do bitwy będzie organizacja bezpośredniego rozpoznania powietrznego na korzyść pierwszego uderzenia. W tym celu należy potwierdzić wcześniej uzyskane dane oraz ustalić dokładne współrzędne obiektów planowanych do zniszczenia uderzeniami jądrowymi.

Przygotowanie i przedstawienie meldunku oceny nieprzyjaciela. Ważną rolę spełnia w rozpoznaniu zespół czynności określonych pracą informacyjną, obejmujących opracowanie i rozpowszechnianie danych o przeciwniku. Aby dowódca mógł podjąć słuszną decyzję, należy przede wszystkim ocenić w miarę szczegółowo skład, wartość bojową i siłę nieprzyjaciela, czyli uzyskać odpowiedź na pytanie: kogo, w jakiej sile /składzie/, kiedy, gdzie i dlaczego należy rozbić /zniszczyć, obezwładnić/, aby przy możliwie małych stratach własnych wykonać postawione zadanie. Na to pytanie powinni odpowiedzieć dowódca i szef sztabu, a danych o przeciwniku musi dostarczyć rozpoznanie.

Główne zadanie szefa rozpoznania jako pomocnika dowódcy i szefa sztabu, polega na zdobywaniu jak najwięcej informacji o siłach i sposobach działań bojowych przeciwnika oraz opracowywaniu oceny jego możliwości.

Cały proces pracy informacyjnej sprowadza się do właściwej i trafnej oceny nieprzyjaciela, na którą składają się głównie:

- ustalenie jego położenia w aktualnej /rozpatrywanej/ sytuacji;
- określenie możliwości w czasie i przestrzeni.

W miarę napływu informacji dokonuje się segregacji, analizy i oceny. Proces ten trwa nieprzerwanie, a dane potwierdza się z różnych źródeł. Jednocześnie dokonuje się ciągłej konfrontacji zdobytych wiadomości z już posiadanymi.

Ustalenie położenia nieprzyjaciela może zawierać elementy statyczne i dynamiczne. Do elementów statycznych zalicza się takie czynniki, jak: numeracja jednostek, przynależność organizacyjna /choć czasami może się zmieniać w toku działań/, uzbrojenie, wyposażenie materiałowe itp. Do elementów dynamicznych można zaliczyć takie czynniki, jak manewr oraz różne

warianty działań bojowych. Ocena położenia nieprzyjaciela powinna dać obraz faktycznego stanu jego sił w określonej sytuacji przed frontem wojsk własnych i sąsiadów.

Druga część pracy analitycznej nad zdobytymi materiałami powinna dać odpowiedź na pytanie: - jakie są możliwości wykrytych sił przeciwnika, jakiego działania ze strony nieprzyjaciela możemy się w najbliższym czasie spodziewać, np. za godzinę, dobę, z rana, w nocy itp. i na jakim kierunku oraz jakie działanie nieprzyjaciela stanowi dla armii największe zagrożenie.

Na współczesnym polu walki, którego cechą charakterystyczną jest wysoka manewrowość, duże rozśrodkowanie sił i zmienność sytuacji, należy się spodziewać, że decyzje bardziej niż kiedykolwiek przedtem, będą podejmowane na podstawie niepełnych danych z rozpoznania. Aby można było przeprowadzić ocenę możliwości nieprzyjaciela we właściwym czasie, często trzeba będzie dokonać tego na podstawie niepełnych o nim wiadomości. Jest to bardzo trudna i odpowiedzialna praca oddziału rozpoznawczego, ponieważ odtworzenie rzeczywistej sytuacji i wypracowanie obiektywnego, analitycznego i przejrzystego obrazu przeciwnika, będzie w tych warunkach sprawą bardzo złożoną. Tam gdzie sytuacje zmieniają się bardzo szybko, ich rozwój jest trudny do przewidzenia.

Z drugiej strony, efektywne wykorzystanie zwłaszcza środków jądrowych i lotnictwa, a także związków pancernych, zmechanizowanych i wojsk powietrznodesantowych jest możliwe tylko wówczas, gdy dowódca i sztab dysponują odpowiednimi danymi o przeciwniku.

Szef rozpoznania i komórki, którymi kieruje, muszą uczynić wszystko, aby wyjaśnić wątpliwości z tym związane. W związku z tym, jednym z podstawowych zadań oddziału rozpoznawczego będzie jak najszybsze uzyskanie możliwie najpełniejszego obrazu położenia nieprzyjaciela, wyciągnięcie wniosków pozwalających na dokonanie oceny jego możliwości i użycie we właściwym czasie i odpowiednim miejscu własnych środków walki.

Konkretne wiadomości, a nie powierzchowne domysły o nieprzyjacielu, będą sprzyjały dokonaniu właściwej oceny jego możliwości. Jeżeli zna się zasady dowodzenia i działań bojowych

nieprzyjaciela i prowadzi się rozpoznanie we właściwym czasie i w odpowiedni sposób, to nawet niepełne dane umożliwią wyciągnięcie trafnych wniosków i przedstawienie dowódcy faktycznych możliwości przeciwnika oraz zaproponowanie własnych przedsięwzięć.

Praca informacyjna wymaga wysokiego poziomu przygotowania oficerów, ich dużego doświadczenia, zdolności przewidywania rozwoju wypadków, dużej intuicji, wnikliwości i skrupulatności w pracy. Praca ta jest specyficzna, gdyż materiały i źródła są po drugiej stronie linii styczności wojsk, stąd istnieją trudności w permanentnej ich konfrontacji. Dlatego nawet przy najstaranniejszej pracy, gruntownym zebraniu materiałów, dużym doświadczeniu oficerów i wysokim poziomie techniki stosowanej w rozpoznaniu, mogą się zdarzać błędy w ustalaniu stanu faktycznego i ocenie nieprzyjaciela.

W związku z tym podczas prowadzenia operacji szef rozpoznania będzie zmuszony meldować swemu przełożonemu o nieprzewidzianych uprzednio działaniach przeciwnika. Przedstawienie dowódcy tych wiadomości o nieprzyjacielu wraz z ich oceną może powodować konieczność wprowadzenia korekty lub zmiany powyższej decyzji. Dlatego też z psychologicznie wy tłumaczonych pobudek dowódca może niechętnie wysłuchiwać tego rodzaju oceny lub nie zgodzić się z nią.

Jak wskazują doświadczenia, niekiedy w praktyce dowódca sam sobie wyrabia pogląd o przeciwniku, a na sposób kształtowania się jego oceny decydujący wpływ mają własne pragnienia i poglądy. Jeśli napływające meldunki wydają się być zgodne z jego oceną możliwości przeciwnika, wówczas przyjmuje się ją z zadowoleniem. Gdy jednak różnią się one od poczynionych przewidywań przez dowódcę, wówczas - w różnym stopniu, w zależności od osobowości dowódcy na ogół - odrzuca się je. Zbyt korzystna ocena położenia i opieranie jej na korzystnym dla siebie układzie stać się może przyczyną poważnych błędów w dowodzeniu wojskami. Natomiast przyjęcie różnych sposobów działania nieprzyjaciela przy uwzględnieniu niekorzystnych dla siebie ewentualności, może prowadzić do określenia bliskiej prawdy koncepcji działania przeciwnika stanowiącej bardzo ważną część ogólnej oceny jego położenia.

Szef rozpoznania powinien uporzecznie obstawiać przy swym stanowisku, uzasadniając je w miarę możliwości jednoznaczny*mi* i wystarczająco przekonującymi dowodami. Jeśli nie potrafi uporzecznie bronić swego uzasadnionego odpowiednimi danymi stanowiska, ponosi również winę za zaistniałe błędy. Tylko całkowite obustronne zaufanie, nieomylna rzeczowość i zdolność przyjęcia każdej niepomyślnej wiadomości bez uprzedzenia, zaś w wypadku koniecznym zdolność zmiany swych dotychczasowych, poprzedzonych żmudnymi przygotowaniem*ami* - decyzji, a więc sprężystość i elastyczność umysłu, mogą uchronić przed mylnymi posunięciami.

Podstawowym warunkiem właściwej oceny jest gruntowna i wszechstronna wiedza o potencjalnym przeciwniku w czasie pokoju, szczególne znaczenie ma znajomość struktury organizacyjnej jego sił zbrojnych, zbrojenia i wyposażenia oraz zasad dowodzenia i prowadzenia działań bojowych w różnych warunkach, tj. z użyciem i bez użycia broni jądrowej. Oddział rozpoznawczy musi systematycznie i na bieżąco uaktualniać i uzupełniać tę problematykę zarówno przed, jak i w czasie prowadzenia operacji. Pomimo, że nieprzyjaciel nie będzie stale działał według ściśle utartych szablonów, są jednak zawsze pewne ogólne wskazania, dotyczące najbardziej celowego użycia sił. Ważne jest również kierowanie się zasadą "co nieprzyjaciel może wiedzieć o nas". Jeśli uda się dość trafnie przeanalizować jakie dane posiada przeciwnik o naszych wojskach, to w dużym stopniu ułatwi*my* sobie określenie sposobu jego działania w danej sytuacji.

Gruntowna znajomość przeciwnika pozwala myśleć jego kategoriami. Jak wiadomo, różnice w mentalności mogą pociągać za sobą odrębność zasad działania. Inna narodowość, odmienne zasady wychowania i inny sposób myślenia prowadzi*ć* będą w efekcie do odmiennych zasad dowodzenia i prowadzenia walki. Na sposób działania nieprzyjaciela wywiera wpływ osobowość dowódcy, jego cechy charakteru i zdolności organizatorskie. Jest to zagadnienie o dużym znaczeniu, ważne zatem w pracy każdego oficera dokonującego oceny nieprzyjaciela od dowódcy począwszy.

Oceniając możliwe działania przeciwnika z punktu widzenia ich wpływu na wykonanie zadania armii, niezbędne jest uwzględnić te słabe jego strony, które można z powodzeniem wy-

korzystać. Wykorzystanie słabych stron przeciwnika może być czynnikiem zapewniającym powodzenie.

Ważnym wymaganiem przy ocenie nieprzyjaciela jest umiejętność i zdolność do wykorzystania oderwanych informacji i meldunków oraz analizowania i zestawiania zebranych wiadomości w jedną całość w celu wyciągnięcia właściwych wniosków. Oddział rozpoznawczy musi bowiem być w stanie objąć zarówno całość problemu, jak i poszczególne jego elementy oddzielnie. Ważne jest, aby przy ocenie sił nieprzyjaciela uwzględniać w zasadzie te elementy, które rzutują na działania wojsk armii. W pierwszej kolejności powinny być zbierane, opracowywane i dostarczane te wiadomości, które będą miały zasadniczy wpływ na podjęcie konkretnych decyzji.

Działania wojenne stanowią dziedzinę pełnych niewiadomych osnutych w mniejszym lub większym stopniu dozą niepewności. Wiele wiadomości jest sprzecznych, fałszywych i niepewnych, które trzeba będzie zestawić, porównać i ocenić. Wymaga to od każdego oficera rozpoznania dużej umiejętności ich rozróżniania, który w oparciu o wszechstronną znajomość przeciwnika musi się kierować zasadą prawdopodobieństwa. W procesie zbierania wiadomości, jedne będą wypierać drugie, nierzadko przecząc sobie wzajemnie i wytwarzając pewien niekorzystny układ w stosunku do przewidywań. Trafne określenie stopnia wiarygodności danych, zależy od doświadczenia oficerów rozpoznawczych, znajomości sytuacji, umiejętności przewidywania, wyciągania logicznych wniosków.

Dokonując oceny nieprzyjaciela nie należy przyjmować nigdy jako coś pewnego i ostatecznego nawet tego, co jest oczywiste. W czasie oceny należy zawsze zakładać, że sytuacja stale się zmienia. Informacje o nieprzyjacielu należy oceniać widząc go nie statycznie, lecz w aspekcie manewru, czasu i terenu z uwzględnieniem najnowszych zasad działań jego wojsk i umiejętności przewidywań przypuszczalnego rozwoju tych działań. Wiadomo, że ogromną rolę odgrywa element czasu. Należy przyjmować w odniesieniu do nieprzyjaciela korzystne czasy, oczywiście stosownie do wymagań aktualnej sytuacji. Teren i warunki meteorologiczne z punktu widzenia działań nieprzyjaciela stanowią niezbędny element oceny, niejednokrotnie w opar-

ciu o analizę właściwości terenu i możliwości wykorzystania ich przez przeciwnika, będzie możliwe określenie sposobu prowadzenia przez niego działań. Podobnie należy traktować możliwe przedsięwzięcia maskownicze, dezinformacyjne itp. Cały szereg przykładów z drugiej wojny światowej i okresu powojennego świadczy o znaczeniu tych problemów.

Wiedza o przeciwniku i stałe wczuwanie się w sytuacji powinny wpłynąć na potrzebę ciągłego badania i analizowania położenia i możliwości przeciwnika. Należy wychodzić z założenia, że wszystkie posiadane meldunki są w mniejszym lub większym stopniu zdezaktualizowane. Takie nastawienie musi leżeć u podstaw działalności oddziału rozpoznawczego, czyli u podstaw stałej i aktywnej prowadzonego rozpoznania. W treści pracy myślowej szef rozpoznania musi bezustannie rozważać: jakie siły i środki rozpoznania należy użyć przeciwko nieprzyjacielowi.

Ocenę nieprzyjaciela przeprowadza się na podstawie sumy wszystkich zdobytych wiadomości, a końcowym jej akcentem są wnioski, które szef rozpoznania przedstawia dowódcy. Ocena nieprzyjaciela stanowi szczególny problem w całości pracy oddziału /zarządu/, można ją uważać za ukoronowanie jego działalności, jako, że tylko trafna ocena nieprzyjaciela jest gwarancją słusznej decyzji dowódcy. Oczywiście nie ma stałego szablonu pozwalającego na bezbłędne dokonanie oceny sił i możliwości nieprzyjaciela. Jednak umiejętne skonfrontowanie posiadanych informacji o nieprzyjacielu dotyczących jego zasad dowodzenia, prowadzenia działań bojowych i innych danych z aktualnymi najświeższymi wiadomościami, oparte na usystematyzowanej analizie i logice, pozwoli uzyskać ocenę położenia i możliwości zbliżone do rzeczywistości.

Dokładność analizy, obiektywna ocena i umiejętność uogólnienia pozwoli opracować prawidłowe wnioski o nieprzyjacielu oraz przewidzieć prawdopodobny rozwój sytuacji na polu bitwy.

Działalność szefa rozpoznania oraz podległych mu komórek rozpoznawczych, musi się koncentrować na systematycznym zbieraniu, analizie zdobytych wiadomości oraz meldowaniu /przekazywaniu/ oceny /informacji/ dowódcy, przełożonym, podległym i współdziałającym związkom oraz zainteresowanym dowódcom rodzajów wojsk i szefom służb.

Oddział rozpoznawczy po zdobyciu i opracowaniu wiadomości o nieprzyjacielu, odpowiednio do ich ważności, melduje przede wszystkim dowódcy i szefowi sztabu. Równolegle o obiektach które mogą stanowić cel uderzeń ogniowych i wojsk, informuje się odpowiednich dowódców /szefów/ związków i rodzajów wojsk i służb. Zbieranie, opracowywanie danych z rozpoznania oraz informowanie o nieprzyjacielu jest jednym z zasadniczych zadań oddziału rozpoznawczego. Praca w tym zakresie powinna być tak zorganizowana, aby szef rozpoznania w każdej chwili był w stanie przedstawić dowódcy /szefowi sztabu/ swoją ocenę i wniosek dotyczący nieprzyjaciela. Sprawne przekazywanie zdobytych informacji, szybkie ich opracowanie i dostarczanie pozwoli dowódcy /sztabowi/ wykorzystać ich wartość i w odpowiednim czasie postawić wojskom zadania. Sprawny obieg informacji jest czynnikiem szczególnie ważnym w warunkach szybko zmieniającej się sytuacji na polu walki.

Meldunek /referat/ szefa rozpoznania jest zestawieniem uogólnionych wniosków zawierających ocenę sytuacji operacyjnej /strategicznej/, ogólny charakter działań i możliwości przeciwnika w czasie prowadzenia operacji, główne zadania rozpoznania /jeśli nie określił dowódca lub szef sztabu/ oraz przedsięwzięcia związane z wykonaniem - stan sił i środków oraz propozycje ich wykorzystania. Powinien być opracowany celowo, to znaczy powinien zawierać te problemy, które mogą interesować dowódcę przy podejmowaniu decyzji. Wnioski muszą być wierne, prawdziwe, powinny ujmować sugestie co do użycia sił i środków walki. Meldunki z zasady powinny być opracowywane w formie graficznej na mapie informacyjnej i częściowo w formie pisemnej. Przedstawia się je z zasady ustnie, posługując się mapą. Zagadnienia powinny być sformułowane krótko, jasno, logicznie i uzasadnione.

Prócz meldunków terminowych szef rozpoznania przedstawia również meldunki doraźne. Przekazuje się je natychmiast w wypadku wykrycia broni masowego rażenia, nagłych zmian w działaniach nieprzyjaciela, zastosowania przez niego nieznanymi środkami walki lub zdobycia nowych wiadomości mogących zasadniczo wpłynąć na przebieg walki lub bitwy. Meldunki doraźne mogą być wykonane i przekazane w dowolnej formie i zawierać różną treść.

Rozwinięty meldunek szefa rozpoznania - załącznik nr 1.

W praktyce szef rozpoznania nie będzie wygłaszał obszernych referatów, będzie natomiast przedstawiał zasadnicze wnioski. Jednak powinien być gotowy do udzielenia odpowiedzi na wszystkie ewentualne pytania dowódcy, dlatego konieczną rzeczą jest prowadzenie tak szerokiej i wszechstronnej analizy nieprzyjaciela. Należy zwrócić uwagę, że jednym z podstawowych braków dokonywanej oceny jest to, że często pomija się działania wojsk drogą powietrzną, sytuację radioelektroniczną, rozdzaje wojsk i służb oraz system logistyczny.

Szef rozpoznania musi być zawsze gotowy do potwierdzenia ujętych w meldunku wniosków, łącznie z kalkulacjami /rozliczeniami/ i wskazaniem źródeł informacji /wiadomości/. W wnioskach z oceny nieprzyjaciela szczególnie wnikliwie należy potraktować te zagadnienia, które są dla dowódcy najważniejsze w wypracowaniu decyzji. Będą to przede wszystkim:

- jakie siły nieprzyjaciela działają w pasie armii, główne zgrupowanie wojsk i środków masowego rażenia;
- jakie są możliwości tych sił w czasie i w przestrzeni; jakich działań, na jakim kierunku i kiedy ze strony nieprzyjaciela należy oczekiwać, silne i słabe strony ugrupowania i przewidywanego działania nieprzyjaciela itp;
- jakie działanie przeciwnika stanowi największą groźbę dla wojsk armii i główne obiekty, których rozbicie /zniszczenie/ może doprowadzić do znacznego zmniejszenia zdolności bojowej nieprzyjaciela;
- główne zadania rozpoznania i sposób ich wykonania.

Dane dotyczące oceny nieprzyjaciela, zebrane i opracowane w oddziale rozpoznawczym, po ich wrysowaniu na mapę informacyjną i ujęciu niektórych w formie tekstowej oraz przedstawienie przez szefa rozpoznania dowódcy /szefowi sztabu/, stanowią podstawę planowania operacji i opracowania dokumentacji rozpoznawczej. Wzory dokumentów informacyjnych - Bojowa dokumentacja: rozpoznawcza na szczeblach pułk-dywizja-armia- załącznik nr 31-37.

5. Ogólne zasady, wymagania i planowanie rozpoznania /powietrznego, działań specjalnych i rozpoznania radioelektronicznego/

a/ Ogólne zasady planowania rozpoznania

Jednym z zasadniczych przedsięwzięć organizacji rozpoznania jest jego planowanie. Tylko w wyniku wszechstronnego, przemyślanego i dokładnego planowania można osiągnąć celowe wykorzystywanie sił i środków rozpoznania podległych bezpośrednio sztabowi armii i sztabom rodzajów wojsk i służb, ściśle ich współdziałanie i dokładne wykonanie różnorodnych zadań rozpoznawczych.

Planowanie rozpoznania na szczeblach operacyjnych, armia - front jest szczególnie złożonym procesem działalności sztabów, a zwłaszcza komórek rozpoznawczych, rozpoczyna się już w okresie pokoju i przebiega w sposób ciągły przez cały okres działań wojennych. Rozpoznanie w operacji armijnej w początkowym okresie wojny planuje się z uwzględnieniem danych rozpoznania zdobytych w okresie pokoju. Zmiany w tym zakresie powstawać będą z reguły przed samym rozpoczęciem wojny lub już po jej rozpoczęciu. Konieczne będzie każdorazowe modyfikowanie planu rozpoznania, wnoszenie do niego poprawek, a nawet wprowadzanie w wielu wypadkach zasadniczych zmian. Wszystkie plany rozpoznania od okresu zagrożenia powinny być uzupełniane w miarę dopływu informacji i łączyć się z przegrupowaniem sił i środków rozpoznania na najważniejsze kierunki operacyjne.

Za należytą organizację rozpoznania i jego efektywność odpowiada dowódca, a bezpośrednio szef sztabu armii, jego organem wykonawczym jest oddział rozpoznawczy.

Bezpośrednim organizatorem i koordynatorem wszystkich przedsięwzięć rozpoznania jest oddział rozpoznawczy, który w zakresie specjalistycznym współpracuje z komórkami rodzajów wojsk. Oddział ten planuje zadania dla oddziałów /pododdziałów/ rozpoznania sztabu armii i podległych szczebli dowodzenia oraz określa /uzgadnia/ zadania rozpoznania rodzajów wojsk i służb.

Wydziały rozpoznawcze poszczególnych rodzajów wojsk i służb planują zadania dla podległych im oddziałów /pododdzia-

ków/ na podstawie zarządzeń /wytycznych/ sztabu armii i swoich dowódców /szefów/, uzgadniając jednocześnie wszystkie przedsięwzięcia rozpoznawcze z oddziałem rozpoznawczym sztabu armii.

Sztab armii jest organem integrującym działalność rozpoznawczą, koordynuje w zakresie rozpoznania pracę sztabów rodzajów wojsk i służb. Wszystkie zarządzenia i wytyczne sztabu armii są dla nich obowiązujące. Komórki rozpoznawcze rodzajów wojsk i służb pracują pod kierownictwem swych dowódców /szefów/ i jednocześnie wykonują wszystkie zarządzenia do rozpoznania sztabu armii. Na takich zasadach oparta jest współpraca oddziału rozpoznawczego z komórkami rodzajów wojsk i służb.

Oficerowie sztabu, którzy planują działania, opracowują rozkazy, w tym i ci, którzy odpowiadają za pracę organów rozpoznawczych, muszą pracować wspólnie. Tylko w ten sposób mogą być uwzględnione wszystkie dane dotyczące sytuacji oraz możliwości nieprzyjaciela i jego słabych stron.

Planowanie rozpoznania w sztabie armii polega na opracowaniu planu działalności sił i środków /organów/ rozpoznania zgodnie z ich zadaniami, możliwościami i przeznaczeniem. W planowaniu bierą bezpośredni udział wszystkie komórki oddziału i oficerowie z zespołu rozpoznawczego WSD DLSzR, wydziału rozpoznawczego szefostwa wojsk rakietowych i artylerii, wydziału operacyjno-rozpoznawczego szefostwa wojsk inżynierskich, wydziału rozpoznawczego szefostwa wojsk chemicznych, a ponadto mogą również brać udział oficerowie oddziału rozpoznawczego Sztabu Marynarki Wojennej i wojsk OPK.

Planowanie obejmuje następujące przedsięwzięcia:

- analizę posiadanych wiadomości i określenie potrzeb w tym zakresie oraz ustalenie na tej podstawie celów i zadań rozpoznania;
- ocenę położenia oddziałów /pododdziałów/ rozpoznawczych z uwzględnieniem zwłaszcza czasu potrzebnego do przygotowania oraz wykonania zadań, podział sił i środków rozpoznania według zadań /obiektów/ i kierunków - wydzielenie odwołu;
- wybór zasadniczych i zapasowych rubieży/rejonów/ rozwinięcia /działania/ organów rozpoznania i określenie sposobów ich przegrupowania /przerzutu/;
- określenie sposobów i terminów zdobywania oraz przekazywania

informacji o nieprzyjacielu, a także opracowanie innych przedsięwzięć ułatwiających najbardziej celowe i optymalne rozwiązanie zagadnień organizacyjnych.

Treść i metoda pracy w zakresie wykonania wskazanych czynności będzie zależna od wielu czynników, a między innymi od pracy dowódcy i szefa sztabu w organizacji rozpoznania, od tego, czy dowódca określi zadania rozpoznania, czy też zadania te określi szef rozpoznania dopiero na podstawie analizy posiadanych wiadomości, czy szef sztabu wyda wskazówki organizacyjne itp.

Przedsięwzięcia te mogą być realizowane, zależnie od konkretnej sytuacji, równoległe lub według ustalonej kolejności. Czynniki warunkującymi zakres przedsięwzięć planistycznych będą: sytuacja operacyjna, stan i zaangażowanie elementów rozpoznawczych w dotychczasowych działaniach, ich aktualne materiałowo-techniczne zabezpieczenie i możliwości, czas na planowanie oraz warunki pracy sztabu armii i warunki współpracy z komórkami rozpoznawczymi rodzajów wojsk i służb.

Metody planowania rozpoznania mogą być różne. Sposób pracy oddziału rozpoznawczego musi zapewnić terminowe i sprawne zaplanowanie oraz przekazanie zadań rozpoznawczych wykonawcom. Niezmienna musi jedynie pozostać zasada zgrania wysiłków wszystkich rodzajów sił i środków rozpoznania w ramach jednolitego systemu rozpoznania w celu wykonania jak największej ilości zadań rozpoznawczych w jak najkrótszym czasie. Oddział rozpoznawczy planując rozpoznanie, na podstawie daleko idących przewidywań powinien uwzględnić te sytuacje, które mogą wyniknąć w toku operacji. Szczególną uwagę należy zwrócić na opracowanie przedsięwzięć zabezpieczających najefektywniejsze wykorzystanie własnej broni jądrowej i innych środków ogniowych.

#### b/ Wymagania w planowaniu rozpoznania

Przy planowaniu niezbędne jest przestrzeganie następujących wymagań stawianych rozpoznaniu - celowość, ciągłość, aktywność, terminowość, wiarygodność, dokładność, elastyczność i skrytość, które osiąga się między innymi przez:

- ścisłe podporządkowanie podstawowych przedsięwzięć rozpoznawczych ogólnemu zamiarowi /decyzji/ prowadzenia operacji

i skupienie wysiłku rozpoznania na wykonanie głównych jego zadań. Podstawowym warunkiem właściwego planowania rozpoznania jest umiejętność wyodrębnienia głównych zadań i skupienia wysiłku na ich wykonanie;

- prawidłowe określenie obiektów, rejonów i zasań rozpoznania na podstawie głębokiej znajomości sytuacji operacyjnej i przewidywanych jej zmian oraz zadań armii. Planując rozpoznanie określa się rejon szczególnego zainteresowania, mogą to być w szczególności: rejon, w którym przewiduje się rozwinięcie ugrupowań bojowych jednostek raketowych, pancernych i mechanicznych; lotniska z samolotami-nosicielami broni jądrowej; rejon koncentracji wojsk desantowych; rejon rozmieszczenia składów i baz zaopatrzenia; rejon mobilizacyjny i formowania nowych jednostek rezerwowych i odwodów; ważniejsze porty wyładowania wojsk przerzucanych z państw zamorskich; ważniejsze stanowiska dowodzenia i węzły łączności; ważne węzły dróg, przez które możliwy jest przerzut odwodów itp. Ilość i rozmiary rejonów szczególnego zainteresowania zależą od wielu czynników. Przyjmować jednak należy, że w przeciętnych warunkach w pasie natarcia frontu może być rozmieszczonych kilkadziesiąt /20-30/ rejonów szczególnego zainteresowania, zaś w pasie natarcia armii - kilkanaście /10-15/ takich rejonów. Rejon może obejmować obszar od kilku - dziesięciu do kilkuset /50 do 100-400/ km<sup>2</sup>;
- aktywne prowadzenie rozpoznania, w dzień i w nocy, w każdej sytuacji niezależnie od warunków terenowych i meteorologicznych, przy pełnej koordynacji wysiłków wszystkich sił i środków rozpoznania z zachowaniem zasady wzajemnego uzupełniania się. Na przykład - operatywność i zakres działania grup specjalnych wzrasta w miarę wykorzystania do kierowania nimi wiadomości uzyskanych z innych źródeł, a szczególnie z rozpoznania radioelektronicznego i powietrznego. Wiadomość o wykryciu przez rozpoznanie radioelektroniczne pracujących środków łączności lub stacji radiolokacyjnych nieprzyjaciela w określonym rejonie, może stanowić podstawę do określenia zadania dla grupy specjalnej w celu skierowania jej działania na zdobycie dodatkowych informacji o danym obiekcie;
- ciągłość rozpoznania, która jest uzależniona od charakteru

obiektu, jego ważności, ruchliwości, oddalenia od linii frontu, rodzaju działań bojowych wojsk itp. Pododdziały raket potrzebują na zajęcie stanowisk startowych i przygotowanie do odpalenia 10-60 minut. Dlatego też od chwili ich wykrycia aż do zniszczenia należy je obserwować. Obiekty, które potrzebują dużo czasu na zmianę miejsca lub charakteru działań, obserwuje się okresowo z taką częstotliwością, która wyklucza ich wyjście z pola obserwacji. Np. jeśli dywizja na wyjście z rejonu ześrodkowania i sformowanie kolumn marszowych musi mieć 3-4 godziny - to należy ją kontrolować odpowiednio co 3-4 godziny;

- dokładne określenie współrzędnych rozpoznawczych obiektów /celów/ nieprzyjaciela, a szczególnie jego broni jądrowej - dla rakiet taktycznych z dokładnością 100-150 m, dla rakiet operacyjnych - 150-200 m;
- wspólne planowanie rozpoznania przez oddziały i komórki rozpoznania rodzajów wojsk i służb w odniesieniu do celów rozpoznania, podziału zadań /obektów/, czasu, miejsca i sposobu działania organów rozpoznawczych wszystkich rodzajów rozpoznania operacyjnego oraz ustalenie: kto, kiedy, o jakich obiektach nieprzyjaciela ma zdobyć potrzebne dane. Zadania rozpoznania muszą być realizowane nie oddzielnie, przez poszczególne rodzaje rozpoznania, lecz wyłącznie według planu sztabu armii, opartego na wykorzystaniu sił i środków wszystkich rodzajów rozpoznania;
- odpowiedni podział i sposób rozwinięcia sił /elementów/ rozpoznania według zadań /obektów/ z pełnym uwzględnieniem ich fizycznych i technicznych możliwości zdobycia i przekazania danych w określonym czasie. Aby zapewnić wiarygodność danych o ważniejszych obiektach nieprzyjaciela, planuje się te same zadania, dotyczące określonego obiektu, jednocześnie dla kilku wykonawców, stwarzając w ten sposób warunki współdziałania między nimi. Odpowiednio do przyjętego kierunku /wysiłku/ rozpoznania armii /frontu/, należy zaplanować i zrealizować rozwinięcie sił i środków rozpoznania w taki sposób, aby mogły one wykryć w pierwszej kolejności zasadnicze zgrupowania nieprzyjaciela, a szczególnie jego środki przenoszenia broni jądrowej;

Jednym z warunków zapewnienia powyższych wymagań niezbędne jest przestrzeganie założeń jednolitego systemu rozpoznania, rozumianego jako połączenie działalności wysiłków i rezultatów sił rozpoznania pod kierownictwem sztabu armii, a bezpośrednio pod kierownictwem oddziału rozpoznawczego, który winien angażować wszystkie dostępne siły i środki, włączać je w jednolity system rozpoznania i kierować nimi w drodze przekazywania kolejnych zadań.

Tu szczególnie istotna jest współpraca i współdziałanie poszczególnych organów rozpoznania rodzajów wojsk i służb na rzecz oddziału. Oddział rozpoznawczy stanowi centrum zbierania, segregowania i analizy wszystkich wiadomości z rozpoznania, ponosi odpowiedzialność za terminowe informowanie między innymi sztabów rodzajów wojsk i służb. Dlatego też podczas planowania rozpoznania szczególną uwagę należy zwrócić na uzgadnianie przedsięwzięć pomiędzy oddziałem sztabu armii a komórkami rozpoznania sztabów rodzajów wojsk i służb. Ogrom pracy oddziału /zarządu/ i jego odpowiedzialność wymaga szczególnej uwagi w zakresie współpracy z innymi komórkami, aby ustrzec się, zwłaszcza ze strony komórek rozpoznawczych rodzajów wojsk i służb działania samodzielnego, nieskoordynowanego w jedną całość, aby wiadomości przez nich zdobyte były natychmiast przekazywane do oddziału rozpoznawczego.

Takie rozwiązanie umożliwia:

- prowadzenie działań rozpoznawczych przez wszystkie siły i środki rozpoznania według jednolitego planu, opracowanego przez oddział rozpoznawczy;
- wyznaczenie zadań poszczególnym rodzajom rozpoznania zgodnie z możliwościami sił /elementów/ rozpoznania;
- jednoczesne prowadzenie rozpoznania najważniejszych obiektów przez kilku wykonawców w swoim zakresie;
- systematyczną wymianę informacji pomiędzy sztabem armii i sztabami rodzajów wojsk i służb.

### c/ Planowanie rozpoznania

Na szczeblu armii głównymi rodzajami rozpoznania są: rozpoznanie powietrzne, działania specjalne i rozpoznanie radioelektroniczne, a ponadto rozpoznanie artyleryjskie, inżynier-

ryjne i chemiczne. Na szczeblu frontu dodatkowo występuje agencjonalny wywiad operacyjny. Przy planowaniu rozpoznania szczególnie uwagę zwrócić należy na organizację współdziałania sił i środków rozpoznawczych. W armii między innymi istotne będzie współdziałanie pododdziałów specjalnych z innymi rodzajami rozpoznania, zwłaszcza z rozpoznaniem powietrznym i radioelektronicznym. Podobnie należy traktować zagadnienie współdziałania jednostek rozpoznania radioelektronicznego i walki radioelektronicznej.

Warunkiem skutecznego współdziałania jednostek rozpoznania radioelektronicznego i walki radioelektronicznej jest między innymi przygotowanie odpowiednich specjalistów. Istotnym czynnikiem wpływającym na współdziałanie są różnorodne wymagania, wynikające z warunków pracy. W rozpoznaniu radioelektronicznym idzie przede wszystkim o przechwycenie jak największej informacji o rozpoznanym obiekcie, a w przeciwdziałaniu natomiast istotne jest stwierdzenie występowania emisji i określenie stopnia ważności źródła oraz szybkie rozpoczęcie zakłócania. Wynika z tego, że do wykonania tego zadania należy wyznaczać najbardziej doświadczonych specjalistów, którzy potrafią wykorzystać efekty rozpoznania, określić stopień ważności danego źródła i nakierować na nie stacje zakłócające.

*Wp*

**P l a n o w a n i e r o z p o z n a n i a p o w i e t r z n e g o.** Rozpoznanie powietrzne organizowane jest głównie przez sztaby frontu i AL oraz DLSzR i armii ogólnowojskowej. Planowaniem rozpoznania powietrznego na szczeblu armii zajmuje się oddział rozpoznawczy sztabu armii, zespół rozpoznawczy WSD DLSzR oraz wydział rozpoznania szefostwa wojsk rakietowych i artylerii.

Oddział rozpoznawczy armii określa koncepcje i jest głównym koordynatorem w planowaniu rozpoznania powietrznego. Podczas określania potrzeb i zadań /obiektów/ dla rozpoznania powietrznego współpracuje ściśle z wymienionymi wyżej komórkami rozpoznawczymi. W rezultacie tej współpracy oddział rozpoznawczy armii precyzuje zadania rozpoznania powietrznego oraz określa kolejność i czas ich wykonania, zwracając szczególną uwagę na rozpoznanie przez lotnictwo środków jądrowych i dokładne określenie współrzędnych wykrytych obiektów npla.

Ćwiczenia z użyciem lotnictwa rozpoznawczego wykazują niewystarczającą jeszcze skuteczność rozpoznania powietrznego, zwłaszcza w odniesieniu do potrzeb dokładnego określania współrzędnych wykrytych obiektów. W ćwiczeniu "WIOSNA II-73" uzyskano następujące średnie błędy w określaniu współrzędnych: załogi rozpoznania operacyjnego Ił-28 - 300-400 m; załogi rozpoznania taktycznego Lim-1A i Lim-2A - 400-500 m i MiG-21R 600-1000 m. Natomiast do uderzeń rakietami taktycznymi współrzędne obiektów punktowych należy określić z dokładnością do 150 m, a rakietami operacyjno-taktycznymi do 200 m. Taka dokładność wymagana jest podczas rozpoznania bezpośredniego. Wskazuje to na konieczność dalszego doskonalenia szkolenia bojowego załóg oraz poszukiwania rozwiązań technicznych umożliwiających automatyczne określanie współrzędnych wykrytych obiektów. Jednocześnie oznacza, że wnikliwa ocena możliwości poszczególnych załóg, powinna stanowić przedmiot wspólnej analizy wymienionych komórek rozpoznawczych.

W planie rozpoznania armii należy podawać ogólne zadania rozpoznania powietrznego oraz kolejność ich wykonania w ciągu całej operacji oraz dokładniejsze na pierwszy dzień.

Szczegółowego planowania rozpoznania powietrznego dokonuje się pod koniec każdego dnia operacji, na dzień następny. Planowanie dokładniejsze na dłuższy okres niż doba jest niecelowe.

Bezpośrednio planowaniem rozpoznania powietrznego na korzyść armii zajmuje się zespół rozpoznawczy WSD DLSzR. Rozpoznanie to planuje on na podstawie zadań i kolejności ich wykonania, określonych przez oddział rozpoznawczy sztabu armii.

Zwłaszcza w rozpoznaniu powietrznym istotną sprawą jest czas uzyskania danych o nieprzyjacielu, liczony od momentu postawienia zadania do przekazania wyników zainteresowanym sztabom. Rozpoznanie powietrzne jest w stanie najszybciej, w porównaniu do innych środków rozpoznania uzyskać informacje o nieprzyjacielu, a zatem powinno ono dostarczać danych głównie o manewrowych środkach przenoszenia broni jądrowej, z których żaden nie będzie przebywał na SS dłużej niż 60 minut<sup>x/</sup>.

<sup>x/</sup> Czas rozwinięcia na SS i przygotowanie baterii HJ do odpalenia wynosi 25-30 minut. Maksymalny czas przebywania baterii "Sergeant" na SS-55-60 minut. Czas rozwinięcia na SS i przygotowanie do odpalenia baterii Pershing-1A - 10-15 min.

Wynika stąd potrzeba ciągłego śledzenia rakiet przeciw - nika oraz obezwładniania i niszczenia ich przez załogi samolotów natychmiast po wykryciu. Z drugiej strony, większość z osiągniętych na ćwiczeniach średnich czasów uzyskiwania danych o przeciwniku nie odpowiada warunkom współczesnego pola walki. Niedopuszczalne jest na przykład, aby meldunki radiowe przekazywane były na SD zainteresowanych sztabów po 10 i więcej minutach od chwili wykrycia obiektu. Należy dążyć do uzyskania czasu 4-6 minut.

Zespół planowania i kierowania oddziału rozpoznawczego, a zwłaszcza zespół rozpoznawczy WSD DLSzR planując rozpoznanie powietrzne, powinny dokonać przedsięwzięć w zakresie: szybkiego przekazywania zadań i meldunków, szybkiego osiągnięcia i od - twarzania gotowości bojowej załóg rozpoznawczych; krótkiego czasu lotu i pracy nad celem; natychmiastowego meldowania przez radio o wynikach rozpoznania wzrokowego /meldunek powinien stanowić podstawową informację z rozpoznania powietrznego/; natychmiastowego uzupełniania meldunków radiowych dodatkowymi danymi z przesłuchania załóg po wylądowaniu; przekazywania naświetlonych błon lotniczych do fotolaboratorium w ciągu kilku minut od lądowania samolotu; odczytywania mokrych negatywów i przesłania fotomeldunku do WSD DLSzR nie później niż po 30 minutach od lądowania samolotu /odczytywanie mokrych negatywów powinno być podstawą i w większości wypadków podstawą informacji z rozpoznania fotograficznego/.

Zbieranie danych z rozpoznania powietrznego odbywa się przy pomocy zorganizowanego nasłuchu sieci powietrznego rozpoznania taktycznego i operacyjnego. Nasłuch sieci powietrznego rozpoznania taktycznego organizują pułki i dywizje pierwszego rzutu operacyjnego armii, oddział rozpoznawczy armii, sztab DLSzR oraz wszyscy zainteresowani danymi z powietrznego rozpoznania taktycznego. W tym celu w oddziałach i związkach taktycznych wojsk lądowych winny znajdować się odbiorniki UKF i niezbędne dokumenty zabezpieczające odbiór danych z rozpoznania powietrznego. Nasłuch sieci powietrznego rozpoznania operacyjnego organizują i prowadzą sztaby związków operacyjnych.

Jak wykazało ćwiczenie "WIOSNA II-73", mimo znacznej poprawy w odbiorze meldunków z pokładu samolotu, sztaby ogólnie -

nowojaskowe nadal jeszcze nie osiągnęły zadowalających wyników. Ćwiczące sztaby odebrały 50% meldunków radiowych. Niedostatecznie przeszkolony operator ma duże trudności we właściwym i szybkim ich rozszyfrowaniu, nawet jeżeli nagrywa je na taśmę magnetofonową.

Planowanie działań specjalnych. Przy planowaniu działań specjalnych powinna być przestrzegana zasada centralizacji. Oddział rozpoznawczy sztabu armii planuje zadania dla grup armijnych oraz ważniejsze zadania dla grup dywizyjnych. Centralizacja planowania działań grup specjalnych zapewnia ekonomiczniejsze i bardziej racjonalne wykorzystanie pododdziałów do wykonania głównych zadań.

Szczególne znaczenie ma powiązanie zadań grup specjalnych z zadaniami wojsk raketowych i lotnictwa, zwłaszcza w zakresie wykonywania zadań rozpoznawczych na korzyść uderzeń ogniowych. Specyfika działania grup, polegająca na bezpośrednim penetrowaniu ugrupowania nieprzyjaciela umożliwia spełnienie warunków stawianych przez wojska raketowe i artylerię odnośnie umiejscowienia opłacalnych obiektów i celów. Wyjątek stanowią cele liniowe i ruchome takie, jak kolumny wojsk, wyrzutnie raketowe zmieniające często stanowiska ogniowe. Średni błąd niedokładności obserwowanego celu w dzień z odległości 500-1500 m może wynosić nie więcej jak 50-150 m.

Dane o położeniu celów grupa specjalna przekazuje natychmiast do centrum odbiorczego na fali dyżurnego odbioru. Czas obiegu informacji od chwili wykrycia celu i przekazanie jej do sztabu wojsk raketowych i artylerii wynosi teoretycznie około 20-25 minut<sup>x/</sup>.

---

x/ Praktycznie na ćwiczeniach czas ten jest znacznie dłuższy i tak np. w ćwiczeniu "WIOSNA II-73" już w pierwszym ogniwie /grupy specjalne - pomocniczy zespół dowodzenia grupami specjalnymi/ czas szyfrowania, rozszyfrowywania i przekazania wiadomości od momentu jej uzyskania wynosił od 1 do 2 godz. Przyczyną był między innymi brak nawyków stosowania metod szybkiej telegrafii, stąd często praca kluczem, czasochłonne ręczne kodowanie oraz mały zasięg radiostacji UKF. Skracanie obiegu informacji można osiągnąć przez wysoki poziom wyszkolenia łącznościowców oraz wprowadzenie do wyposażenia grup specjalnych lekkich urządzeń kodujących i udoskonalonych radiostacji /radiotelefonów/ do łączności wewnętrznej grupy.

Jeśli idzie o działania specjalne prowadzone na większych głębokościach, w operacyjnym ugrupowaniu przeciwnika, istnieje konieczność precyzyjnego współdziałania pomiędzy komórkami kierującymi siłami specjalnymi, a komórkami kierującymi siłami i środkami rozpoznania powietrznego i radioelektronicznego. Uzyskane stąd wiadomości mogą być pomocne w skierowaniu grup na określone już wykryte obiekty w celu ich szczegółowego rozpoznania i śledzenia.

O możliwościach i sposobach prowadzenia działań specjalnych decydują w poważnej mierze konkretne warunki sytuacji przeciwdywergencyjnej istniejącej w ugrupowaniu i na zapleczu przeciwnika. Zwłaszcza na szczeblach operacyjnych należy uwzględnić warunki demograficzne i stosunki społeczno-polityczne. Inne elementy wywierające istotny wpływ na planowanie działań specjalnych to przede wszystkim stan wyszkolenia pododdziałów, konkretne potrzeby zespołu informacyjnego i zespołu organizacji wykonania uderzeń jądrowych /i ogniowych/, środki przerzutu, pora roku i warunki meteorologiczne.

Za organizację i kierowanie działaniami specjalnymi odpowiedzialny jest szef oddziału rozpoznawczego, który zadania te realizuje poprzez oficerów do spraw działań specjalnych. Zadania dla grup specjalnych opracowują poszczególni oficerowie odpowiedzialni za ich przygotowanie. Każdy z nich opracowuje zadania /plany/ dla dwóch-czterech grup oraz odpowiada za ich zaopatrzenie, całokształt przygotowania do działań i przybycie grupy do miejsca rozmieszczenia środków transportu do ich przerzutu.

Wybór środków i sposobu przerzutu będzie uzależniony między innymi od kierunku operacyjnego, sytuacji na polu walki, głębokości planowanej operacji, odległości od planowanych rejonów działania grup oraz od czasu jakim dysponować się będzie na organizację działań. Grupy specjalne mogą być przerzucane na tyły npla na samochodach, samolotach, śmigłowcach i pieszo. Najczęściej stosowaną metodą będzie przerzut drogą powietrzną, a lądowanie w rejonach działania na spadochronach lub z śmigłowców. Najlepszą porą do przerzutu grup na tyły przeciwnika będzie noc lub warunki utrudniające obserwację. Podstawowym środkiem przerzutu na szczeblu armii jest samolot transportowy

/w dywizji - śmigłowiec/. Ze względu na bezpieczeństwo najkorzystniejszą jest przerzucać jednocześnie jedną a najwyżej dwie grupy jednym środkiem transportu powietrznego. Należy podkreślić, że przerzut grup stanowi trudny problem i wymaga wielu przedsięwzięć organizacyjno-bojowych wykonywanych przez organ kierujący grupami specjalnymi i sztab lotnictwa.

Przerzut będzie odbywał się z zasady w nocy na niezapalonione zrzutowiska, bez środków łączności z lotniskiem, bez sygnalizacji świetlnej. Przelot będzie działać samodzielnie i od jego umiejętności oraz od urządzeń pokładowych zależy będzie dokładność zrzucenia grupy w oznaczonym miejscu lądowania, poza wyznaczonym urzutowiskiem może narazić grupę na straty, a niekiedy nawet uniemożliwić wykonanie zadania.

Do czasu przystąpienia do wykonania zadania przez grupę szczebla armijnego /frontowego/ należy brać pod uwagę następujące wyliczenia:

- przerzut grupy samolotem powinien nastąpić po zapadnięciu zmroku, dlatego latem przelot samolotu przez linie frontu należy planować nie wcześniej jak po 22.00;
- dolot samolotu do celu 1-1,5 godz. /w zależności od odległości/;
- zbiórka grupy po desantowaniu, maskowanie spadochronów i zatarcie śladów pobytu do 1 godz. /w przeciętnych warunkach grupa powinna się zebrać w 20 do 30 minut/;
- dojście do planowanego rejonu bazy i w rejon działania /10-15 km/ 3-5 godz.;

W związku z tym, grupa w zasadzie będzie mogła przystąpić:

- do wykonania najprostszych zadań przez obserwację o świcie dnia następnego;
- do rozpoznania celu powierzchniowego przez obserwację, patrolowanie itp., grupa może przystąpić po upływie około jednej doby po desantowaniu;
- do wykonania zadania typu dywersyjnego za jedną, a nawet dwie doby po desantowaniu.

Czyli przerzutu grup armijnych należy dokonywać na około jeden dzień przed wykonaniem nakazanych zadań.

P l a n o w a n i e   r o z p o z n a n i a   r a d i o -

e l e k t r o n i c z n e g o. Z uwagi, że rozpoznanie radioelektroniczne na szczeblach operacyjnych jest organizowane i prowadzone w okresie pokoju i bezpośredniego zagrożenia, w planowaniu tego rodzaju rozpoznania na czas działań bojowych w każdych warunkach wyniknie konieczność dalszego rozwijania i pełnego uruchomienia całego systemu rozpoznania. Przedsięwzięcia te muszą być poprzedzone wnikliwą pracą sztabowej komórki rozpoznania radioelektronicznego w celu sprawnego przejmowania jednostek przez sztab armii, sprawnego rozpoczęcia wstępnego rozpoznania sieci i kierunków radiowych npla już w czasie przemarszu, nie rozwijając systemów namierzania, gdyby mogłoby to utrudnić i opóźnić przegrupowanie jednostek do rejonów działań.

Wydzielone siły i środki rozpoznania radioelektronicznego wojsk operacyjnych w okresie stałej gotowości bojowej, prowadzą rozpoznanie w ramach ogólnego systemu rozpoznania radioelektronicznego. W okresie podwyższonej gotowości bojowej jednostki te, oprócz wykonywania nakazanych zadań zwiększają stan pracujących sił i środków rozpoznania. Przechodzą do rejonów alarmowych i przygotowują się do przegrupowania na kierunki operacyjne. Z chwilą ogłoszenia stanu pełnej gotowości bojowej jednostki rozpoznania radioelektronicznego wojsk operacyjnych wychodzą z ogólnego systemu rozpoznania, przegrupowują się na kierunki operacyjne i przystępują do wykonania określonych zadań.

Do zadań stojących przed komórkami rozpoznawczymi w zakresie planowania rozpoznania radioelektronicznego między innymi należą:

- ocena sytuacji operacyjno-taktycznej i radioelektronicznej w pasie działań wojsk własnych i sąsiadów;
- wybór oraz ocena obiektów i źródeł rozpoznania radioelektronicznego nieprzyjaciela;
- ocena stanu, położenie i możliwości własnych sił i środków rozpoznania radioelektronicznego z uwzględnieniem potrzeb i możliwości zwalczania źródeł radioelektronicznych przez jednostki walki radioelektronicznej.

Należyta i terminowa realizacja wyżej wymienionych przedsięwzięć, a także innych obejmujących proces planowania, w zna-

cznym stopniu będzie decydować o możliwości wykonania ogólnych zadań rozpoznawczych.

Podczas planowania działań jednostek rozpoznania radioelektronicznego należy szczególną uwagę zwrócić na czas i miejsce ich rozwinięcia oraz czas przesunięcia w toku operacji, aby nie powodować przerw w prowadzeniu rozpoznania. Z tym wiąże się zagadnienie ochrony i obrony w czasie przemarszów i w rejonach ześrodkowania. A ponadto problemem jest materiałowo-techniczne zabezpieczenie posterunków rozmieszczonych na dużych odległościach.

W oddziale rozpoznawczym sztabu armii znajduje się dwóch oficerów do spraw rozpoznania radioelektronicznego, odpowiadających bezpośrednio za działalność tego rodzaju środków rozpoznania, biorą oni udział zarówno w pracy zespołu planowania i kierowania rozpoznaniem, jak i zespołu informacyjnego.

W zespole planowania i kierowania rozpoznaniem - biorą udział w opracowaniu ogólnego planu rozpoznania w zakresie użycia sił i środków rozpoznania radioelektronicznego, opracowują dokumentację specjalistyczną, planują i przekazują zadania do jednostek.

W zespole informacyjnym - zbierają, analizują i opracowują dane z rozpoznania radioelektronicznego oraz konfrontują te dane z wiadomościami zdobytymi przez siły i środki innych rodzajów rozpoznania; prowadzą wymianę zdobytych informacji z komórkami rozpoznawczymi rodzajów wojsk, a zwłaszcza z zespołem rozpoznania powietrznego WSD DLSzR i komórkami walki radioelektronicznej.

Bardzo ważnym przedsięwzięciem w planowaniu rozpoznania radioelektronicznego jest właściwy podział zadań i obiektów rozpoznania:

- radiowego - między jednostki frontowego systemu bliskiego rozpoznania i armijną kompanię rozpoznania radiowego KF oraz armijną kompanię rozpoznania radiowego UKF i dywizyjne plutony rozpoznania radiowego /UKF/;
- systemów radiolokacyjnych - między jednostki frontowego systemu bliskiego rozpoznania, armijną kompanię i dywizyjne plutony rozpoznania systemów radiolokacyjnych.

Ważnym przedsięwzięciem realizowanym przez oddział roz -

poznawczy jest opracowanie dokumentacji planowania. Po zaakceptowaniu przez dowódcę /szefa sztabu/ propozycji rozpoznania przedstawionych w meldunku i uzgodnieniu wszystkich zagadnień organizacji rozpoznania należy niezwłocznie przystąpić do opracowania planu rozpoznania. Organizatorem i koordynatorem tej pracy jest szef rozpoznania, natomiast bezpośrednim wykonawcą - szef wydziału planowania, który w tym zakresie ustala niektóre przedsięwzięcia z oficerami oddziału do spraw rozpoznania r/el i działań specjalnych oraz współpracuje z oficerami wymienionych komórek rozpoznawczych rodzajów wojsk i służb, tworząc z nimi wspólnie grupę planowania i kierowania rozpoznaniem.

Dokumentem zbiorczym wszystkich zamierzeń rozpoznawczych jest plan rozpoznania.

W planie rozpoznania uwzględnia się okres przygotowawczy oraz wszystkie etapy prowadzenia operacji - na całą jej głębokość według zadań kolejno wykonywanych przez wojska armii. Zespół rozpoznania planując rozpoznanie uwzględnia zasięg własnych środków rażenia oraz rozmieszczenie środków rażenia nieprzyjaciela. W operacji zaczepnej najbardziej szczegółowo planuje się rozpoznanie na okres przygotowawczy oraz wykonanie zadania bliższego. Na zadanie dalsze planuje się w ogólnych zarysach i uzupełnia się w toku prowadzenia operacji.

Plan rozpoznania może być opracowany odpowiednio do potrzeb /zależy to głównie od czasu jakim się dysponuje/ w postaci graficznej na mapie w skali 1:200 000, 1:500 000 lub opisowej z niezbędnymi załącznikami. Załącznikiem opisowego planu rozpoznania jest mapa z naniesioną w niezbędnym zakresie sytuacją operacyjną. Uzupełnieniem części graficznej planu rozpoznania są tabele, które przechowywane są oddzielnie. Tabele te stanowią wcześniej przygotowane druki, które są wypełniane w czasie opracowania planu.

Plan rozpoznania w postaci graficznej powinien zawierać: - obiekty rozpoznania, czyli te elementy ugrupowania nieprzyjaciela, jego urządzenia obronne i stałe obiekty terenowe, które należy rozpoznać /śledzić, kontrolować/. Nie należy nanosić wszystkich posiadanych informacji o nieprzyjacielu i ich oceny, gdyż dane te uwidacznia się na mapie informacyjnej,

- rubieże wejścia do bitwy lub obronne, własnych związków pierwszego i drugiego rzutu, linie rozgraniczenia i zadania operacyjne armii, w zależności od potrzeb-stanowiska dowodzenia /sztabu własnego, związków podległych - o jeden szczebel niżej, sztabu wyższego szczebla oraz sąsiadnych i współdziałających związków/;
- główny kierunek i granice pasa rozpoznania oraz rejony zastrzeżone dla elementów rozpoznawczych sztabu wyższego szczebla;
- elementy rozpoznawcze sztabu wyższego szczebla w pasie operacji armii oraz sąsiadnych związków;
- elementy rozpoznawcze armii i rodzajów wojsk i służb oraz ich zadania, a w tym: rejony rozwinięcia /ześrodkowania, bazowania/; rubieże /rejony/ i czas wejścia do działań; kierunki /rejony/ działań, sposoby i terminy wykonania zadań, orientacyjny czas i rubieże przegrupowania w toku operacji oraz rozmieszczenie elementów rozpoznawczych po wykonaniu określonych zadań;
- rejony i czas rozpoznania powietrznego; rejony, skala i sposoby fotografowania powietrznego oraz terminy dostarczania zdjęć; rejony i czas obserwacji pola walki; wydzielone do tego celu siły i środki.

Wzory planów rozpoznania w operacji zaczepnej i obronnej armii - Bojowa dokumentacja rozpoznawcza na szczeblach pułk - dywizja - armia, zał. nr 11, 13, 14 i 15.

Należy unikać przeładowania planu rozpoznania nieistotnymi elementami, powinien on w sposób wyraźny odzwierciedlać myśl przewodnią /koncepcję/ rozpoznania. Natomiast szczegółowe plany wykorzystania sił i środków rozpoznania /mapy robocze/ powinny opracowywać komórki specjalistyczne /oficerowie specjalności/ do spraw rozpoznania radioelektronicznego i działań specjalnych. Potrzeba opracowywania planów rozpoznania zawierających zasadnicze zagadnienia rozpoznania wynika również z konieczności dopingowania niższych komórek do samodzielnego rozwiązywania problemów rozpoznania.

Szef rozpoznania i wydział planowania uzgadniają potrzeby i wykonanie zadań rozpoznania z zainteresowanymi komórkami sztabu armii i komórkami rozpoznawczymi rodzajów wojsk i służb.

Powinni oni między innymi uzgodnić:

a/ z lotniczym zespołem rozpoznawczym WSD DLSzR, wchodzącym w skład zespołu organizacji wykonania uderzeń jądrowych /i ogniowych/:

- zadania rozpoznania powietrznego, kolejność i czas oraz sposób ich wykonania;
- czas i sposób obiegu informacji, a zwłaszcza o broni jądrowej;

b/ z oddziałem operacyjnym:

- ocenę sił i możliwości nieprzyjaciela z punktu widzenia wpływu na planowanie użycia wojsk armii;
- zadania rozpoznania wykonywane na korzyść związków pierwszego i drugiego rzutu wojsk raketowych armii, lotnictwa, desantów itp. oraz terminy ich realizacji;
- rejony ześrodkowania /bazowania/, rubieże /rejony/ i czas wejścia do działań, czas i rubieże przegrupowania przed i w toku operacji;
- sposób uzyskania informacji o uderzeniach planowanych i wykonywanych na obiekty, które są lub mają być przedmiotami działań grup specjalnych;
- inne dane - związane z dowodzeniem, łącznością, zaopatrzeniem, przekazywaniem wiadomości itp;

c/ z wydziałem szefostwa wojsk raketowych i artylerii armii:

- zadania elementów rozpoznania artyleryjskiego wykonywane na korzyść wojsk raketowych armii, terminy oraz sposób przekazywania zdobytych wiadomości, a zwłaszcza o broni jądrowej;
- rubieże /rejony/ i czas rozwinięcia do działań elementów rozpoznania artyleryjskiego, czas i rubieże przegrupowania w toku operacji;
- ujednoclenie numeracji celów, obiektów i sposobu przekazywania ich współrzędnych;

d/ z wydziałem operacyjno-rozpoznawczym szefostwa wojsk inżynieryjnych armii:

- charakterystykę terenu z punktu widzenia prowadzenia operacji oraz możliwy wpływ uderzeń jądrowych na ukształtowanie terenu, powstanie zalewów, zatorów, pożarów itp;
- ilość, rodzaj i jakość zapór jądrowych nieprzyjaciela

oraz cały szereg innych zagadnień dotyczących rozbudowy inżynieryjnej terenu, pól minowych i możliwości ich pokonania przez wojska własne;

- sprzęt i materiały inżynieryjne dla grup specjalnych, pomoc w zakresie ich przygotowania do działania;
- rozmieszczenie zadania oraz użycie sił /elementów/ rozpoznania inżynieryjnego; sposób przekazywania zdobytych danych rozpoznawczych;

e/ z wydziałem szefostwa wojsk chemicznych armii:

- charakterystyka środków chemicznych przeciwnika i możliwości ich wykorzystania na ugrupowanie wojsk armii;
- rozmieszczenie oraz zadania pododdziałów rozpoznawczych wojsk chemicznych oraz zabezpieczenie wszystkich sił i środków rozpoznania armii pod względem obrony przed skazaniem, sposób przekazywania informacji rozpoznawczych;

f/ z zarządem politycznym armii:

- partyjno-polityczne zabezpieczenie działań rozpoznawczych;
- formy politycznego i psychologicznego oddziaływania zwładowców /środków rozpoznania/ na żołnierzy i ludność cywilną nieprzyjaciela;

g/ z oddziałem szefostwa wojsk łączności armii:

- organizacja systemu łączności w jednolitym systemie rozpoznania;
- zabezpieczenie sprawnego obiegu informacji, zarówno w kanałach łączności wewnętrznej, jak i ze sztabem wyższym oraz sztabami sąsiednimi i współdziałającymi;

h/ z kwatermistrzostwem armii - zwłaszcza zabezpieczenie materiałowe i techniczne wszystkich elementów rozpoznania, a przede wszystkim rozpoznania radioelektronicznego i przeznaczonych do działań na tyłach nieprzyjaciela;

i/ z sąsiadami - kolejność i sposób wzajemnej informacji oraz sposób prowadzenia wspólnego rozpoznania obiektów nieprzyjaciela, które mają duże znaczenie zarówno dla wojsk własnych, jak i sąsiadów.

Bardziej szczegółowe rozwinięcie i uzupełnienie planu rozpoznania sztabu armii, stanowią plan użycia grup specjalnych i mapy robocze oficerów ds. rozpoznania radioelektronicznego.

W planie użycia grup specjalnych opracowywanym przez oficerów do spraw działań specjalnych oddziału rozpoznawczego sztabu armii w formie graficznej ujmuje się:

- wiadomości o nieprzyjacielu ze szczególnym uwzględnieniem danych o jego obiektach, głównie w odniesieniu do odwodów i rejonów mibilizacyjnych, składów broni jądrowej i zaopatrzenia, obiektów i urządzeń obronnych, systemu zapór i fortyfikacji oraz sił i środków obrony terytorialnej;
- linie styczności wojsk i położenie czołowych oddziałów wojsk własnych;
- linie rozgraniczenia oraz zadania armii;
- rubieże wprowadzenia do bitwy drugiego rzutu /odvodu/;
- rejony działania grup specjalnych z określeniem sposobu działania grup i terminu ich realizacji;
- rejony zastrzeżone dla działalności grup specjalnych;
- rozmieszczenie lotnisk /ładowisk/ i rejonów załadowania grup specjalnych;
- rejony zrzutu grup specjalnych;
- rozmieszczenie pododdziału specjalnego.

Uzupełnieniem części graficznej planu użycia grup specjalnych, podobnie jak planu rozpoznania, są tabele, które przechowywane są oddzielnie. Są to tabele zadań i tabele przerzutu grup. Tabele przerzutu opracowuje się wspólnie z dowódcą środków transportowych na podstawie planu użycia i tabeli zadań grup specjalnych. Wzory tych dokumentów według: - Bojowa dokumentacja rozpoznawcza na szczeblach pułk-dywizja-armia - zał. nr 23, 25 i 26.

Zadania dla grup specjalnych opracowuje się w formie tekstowej, dokonując odpowiednich wpisów na arkuszu działań grupy i w zarządzeniu łączności. Plan działania grupy opracowuje się na mapie w skali 1:100 000 lub 50 000, która jest załącznikiem do arkusza działań grupy specjalnej. Treść i formę arkusza działań grupy, zarządzenia łączności i planu działania grupy przedstawiają załączniki 4, 5 i 6 III cz. podręcznika "Organizacja i prowadzenie rozpoznania na szczeblach taktycznych".

Plany rozpoznania artyleryjskiego, inżynierskiego i chemicznego opracowują wydziały sztabów rodzajów wojsk i służb na

podstawie ogólnego planu rozpoznania sztabu armii.

Następną czynnością w pracy oddziału rozpoznawczego jest opracowanie i przekazanie zadań do rozpoznania /w formie zarządzeń ustnych lub przy pomocy środków łączności i blankietu sformalizowanego "zarządzenie do rozpoznania" oraz "tablicy zadań i meldunków doraźnych"/ dla oddziałów /pododdziałów/ rozpoznania podległych sztabowi armii oraz dla związków armii i złożenie zapotrzebowań na wiadomości. Równoległe powinny być przekazane zadania dla sił i środków rozpoznania rodzajów wojsk i służb. Sztab armii jednocześnie składa zapotrzebowanie na zdjęcia lotnicze i transport powietrzny. Do tego celu wykorzystuje się blankiet sformalizowanego "zapotrzebowania /na wiadomości, zdjęcia lotnicze i transport powietrzny/". Dokument ten musi być opracowywany równocześnie z opracowaniem planu rozpoznania. Wzory wymienionych sformalizowanych dokumentów według - Bojowa dokumentacja rozpoznawcza na szczeblach pułk-dywizja-armia.

Wprowadzona bojowa dokumentacja rozpoznawcza ułatwiła planowanie rozpoznania i dróg informacji, ponieważ zużywa się mniej czasu na przekazywanie zadań, otrzymywanie meldunków itp. Szerokie zastosowanie tej dokumentacji będzie możliwe dopiero po wprowadzeniu do organów rozpoznawczych urządzeń utajniających oraz automatyzacji. Ich brak powoduje wydłużenie czasu obiegu z powodu ręcznego kodowania /szyfrowania/ treści zawartej w tych dokumentach.

Jak potwierdza praktyka ćwiczeń, osobisty kontakt przełożonego z podległymi organami rozpoznania, szczególnie w decydujących okresach operacji oraz w słabiej pracujących organach rozpoznania w celu precyzowania ich zadań, ukierunkowywania ich działalności odpowiednio do zasadniczych potrzeb prowadzenia rozpoznania, jest elementem niezbędnym w całości kierowania działalnością rozpoznawczą.

Podstawowym dokumentem kierowania rozpoznaniem jest plan rozpoznania. Należy go systematycznie uaktualniać i uzupełniać z takim wyliczeniem, aby wynikające z tych uzupełnień nowe zarządzenia dotarły na czas do wykonawców. Plan rozpoznania stanowi zestaw kalkulowanych zamierzeń i sposobów ich realizacji, powstających stopniowo zarówno przed, jak i w czasie ich rea-

lizacji w toku działań, w czasie trwania operacji. W toku operacji początkowy, /pierwotny/ plan będzie uściślony, korygowany i uzupełniany.

Współcześnie element planowania rozpoznania w toku operacji nabrał zasadniczego znaczenia. Nie można więc bardziej niż kiedykolwiek przedtem mówić o planowaniu jako o czymś poprzedzającym działania wojsk w operacji.

W tych warunkach cykl pracy komórek rozpoznawczych w planowaniu rozpoznania nie ma określonego początku, ani końca. Bo- wiem praca przebiega równocześnie, podczas gdy jedne informacje są zdobywane i opracowywane, inne znajdują się w obiegu, a to z kolei stanowi podstawę do zachowania ciągłości w planowaniu rozpoznania. Należy pamiętać, że planowanie rozpoznania i ocenę posiadanych wiadomości o nieprzyjacielu w miarę ich zdobywania prowadzi się równocześnie i dlatego nie można tych zagadnień rozpatrywać oddzielnie, lecz jako dwie części składowe jednego przedsięwzięcia.

## 6. Planowanie zabezpieczenia materiałowego organów rozpoznawczych

Jednostki rozpoznania w toku działań wydzielają pododdziały oraz grupy żołnierzy /GS, PR, SPR, posterunki r/el/ do działań w znacznych odległościach od macierzystych jednostek. Dlatego organizacja zabezpieczenia materiałowego musi w pełni zapewnić sprawne dostarczanie tym elementom rozpoznawczym wszystkich środków niezbędnych do życia i walki.

Batalion rozpoznania radioelektronicznego armii rozwija swoje pododdziały i posterunki na całej szerokości pasa działania armii i na głębokość do kilkudziesięciu kilometrów. Dlatego zapewnienie im odpowiedniej ilości środków materiałowych jest problemem niezmiernie trudnym, dowóz z reguły odbywał się będzie raz na kilka dni /2-3/, a trudności z tym związane wynikać mogą:

- z oddziaływania ogniowego i dywersyjnego nieprzyjaciela;
- z dużego ruchu wojsk i transportu z zaopatrzeniem, opóźniającego dowóz środków materiałowych po drogach rakadowych;

- z potrzeby organizowania takich przedsięwzięć, jak: kąpiele, wymiana bielizny, pobieranie środków materiałowych własnym transportem z baz zaopatrzeniowych.

Wydaje się, że r/el elementy rozpoznawcze znacznie oddalone od macierzystych jednostek powinny być przydzielone na zaopatrzenie pododdziałów gospodarczych albo baz najbliższej położonych, lub otrzymać takie wyposażenie /kuchenki plecakowe, odpowiednia ilość żywności, miękkie zbiorniki na wodę itp/ i mieć taką strukturę organizacyjną aby móc samodzielnie gospodarować. Przydziały te powinny być określone zarządzeniami tyłowymi armii.

Jeśli chodzi o zaopatrywanie w środki materiałowe oraz organizację żywienia w kompanii specjalnej armii, to jej żołnierzy należy odpowiednio przygotowywać do bytowania w warunkach naturalnego środowiska. Żołnierze w grupach specjalnych, jeśli wykonują zadania na tyłach npla przez dłuższy czas, to w zasadzie zdani są na własne siły, a od ich bytowania w terenie, będzie w poważnej mierze zależeć wykonanie zadania.

### III. OBIEG INFORMACJI ROZPOZNAWCZYCH W JEDNOLITYM SYSTEMIE ROZPOZNANIA ARMII

Zdobywanie wiadomości rozpoznawczych, ich opracowanie i rozpowszechnianie jako proces obiegu informacji stanowią zasadniczą funkcję systemów dowodzenia i łączności rozpoznania. Na szczeblach operacyjnych szczególnego znaczenia i wagi problem ten nabrał obecnie, w warunkach zagrożenia jądrowego i możliwości wybuchu wojny z zaskoczenia, gdzie rozwój sytuacji operacyjnej w czasie działań wojennych może ulegać błyskawicznym zmianom.

Z drugiej strony, obieg informacji jest aktualnie znacznie wolniejszy niż możliwości użycia /czas i miejsce/ technicznych środków uzbrojenia, jakie znajdują się na poszczególnych szczeblach dowodzenia. Wynika to z możliwości technicznych i ruchliwości środków walki oraz z potrzeb decyzyjnych, gdzie proces obiegu informacji, poszczególne jego fazy /etapy/ pochłaniają jeszcze stosunkowo dużo czasu. Jeśli dla przykładu w okresie II wojny światowej do sztabu dywizji wpływało w ciągu godziny 650-1200, a do sztabu armii 1250-2650 grup cyfrowo-kodowych, to w obecnych warunkach szczeble te zmuszone są przetworzyć w tym samym czasie odpowiednio: w dywizji 2400-5300, a w armii 4500-9000 grup szyfrowo-kodowych<sup>x/</sup>. Szczególnie niekorzystnie wypada obecnie porównanie możliwości zbierania, opracowywania i przekazywania przez organy rozpoznawcze, pilnych informacji, zwłaszcza o broni jądrowej z aktualnie stawianymi wymaganiami w zakresie jej zwalczania.

Potrzeba przyspieszenia obiegu informacji o nieprzyjacieli wynika z konieczności skutecznego przeciwdziałania jego siłom i środkom walki. Osiągnięcie powyższego możliwe jest zarówno poprzez usprawnianie organizacji pracy sztabów i ich komórek rozpoznawczych, jak i automatyzacja tego procesu, która nie tylko przyspiesza obieg informacji, ale i zapewnia ich niezawodność i precyzję. Wymagane jest, by szczególnie ważne informacje docierały z pola walki do sztabu armii nie w ciągu

---

x/ Podstawy automatyzacji dowodzenia wojskami /tłumaczenie z rosyjskiego/. Wyd. ID ASG - 1968 r.

kilkudziesięciu minut od chwili ich zdobycia, jak jest obecnie, a odpowiednio wcześniej - zaledwie w czasie kilku minut.

W obecnych warunkach, gdzie czas odgrywa ogromną rolę, obieg informacji rozpoznawczych staje się problemem coraz bardziej skomplikowanym. Jednym ze sposobów usprawnienia tego procesu jest organizacja i kierowanie rozpoznaniem przez sztab armii w myśl założeń jednolitego /kompleksowego/ systemu rozpoznania, bowiem połączenie wysiłków i rezultatów wszystkich sił rozpoznania może zapewnić dowódcy i sztabowi szybkie uzyskanie pełnych informacji, warunkujących racjonalne wykorzystanie własnych środków walki.

Dominująca rola sztabu armii, a w nim oddziału rozpoznawczego wynika z faktu, że o użyciu rakiet, lotnictwa i wojsk decyduje dowódca armii. Aby podjąć decyzję musi on dysponować odpowiednimi, sprawdzonymi informacjami. Konieczność wykonania natychmiastowych uderzeń przez wojska raketowe, czy lotnictwo wskazuje, że informacje powinny jednocześnie napływać do organów wykonujących te uderzenia. Z tego wynika zagadnienie równoległego napływu informacji do ośrodka decydującego o uderzeniach i do ośrodka wykonawczego.

Głównymi odbiorcami informacji o nieprzyjacielu na szczeblu armii są:

- a/ dowódca i sztab /ośrodek planujący i decydujący o wykorzystaniu posiadanych sił i środków walki/;
- b/ dowódcy /szefowie/ i sztaby - DLSzR /WSD DLSzR/, wojsk raketowych i artylerii, wojsk inżynierskich, wojsk chemicznych, wojsk OPL, zarządu politycznego, tyłów i podległych ZT.

Bezpośrednimi źródłami informacji rozpoznawczych dla sztabu armii są /załącznik nr 2/:

- działające elementy rozpoznawcze sztabu armii, tj. rozpoznania radioelektronicznego i działań specjalnych oraz lotnictwo rozpoznawczo-taktyczne prowadzące rozpoznanie bezpośrednio na korzyść armii i operacyjne działające w ramach frontu;
- komórki rozpoznawcze sztabów DLSzR /zespół rozpoznania WSD/, rodzajów wojsk i służb oraz zarząd polityczny i szefostwo tyłów;
- zarząd rozpoznawczy sztabu frontu, wydziały rozpoznawcze

sztabów podległych ZT, oddziały rozpoznawcze sztabów sąsiednich armii;

- zeznania jeńców wojennych i zbiegów; zeznania ludności cywilnej, zeznania partyzantów, zdobyte dokumenty bojowe.

Wynika z tego zagadnienie współzależności obiegu informacji między sztabem armii /oddziałem rozpoznawczym/ a sztabami /organami/ wyżej wymienionymi, bowiem stanowiąc źródła informacji dla oddziału rozpoznawczego, są jednocześnie odbiorcami informacji będących w jego posiadaniu, napływających z wszystkich innych źródeł. Zagadnienie to można zilustrować na przykładzie każdego organu zainteresowanego informacjami rozpoznawczymi, a głównie na przykładzie sztabu wojsk raketowych i artylerii armii.

Z ogólnej analizy zadań wykonywanych przez wojska raketowe i artylerię armii wynika, że rozpoznanie na korzyść tych wojsk powinno ustalić, poza ważnymi pojedynczymi obiektami<sup>x/</sup>, ogólne położenie oraz skład wojsk nieprzyjaciela, jego możliwości, główne zgrupowanie i szereg innych danych zapewniających możliwość wykonania uderzeń jądrowych w najbardziej odpowiednim czasie i miejscu dla zapewnienia osiągnięcia celów operacji. Wykrycie natomiast znacznej ilości różnego rodzaju obiektów przeciwnika jest zadaniem złożonym i powoduje konieczność prowadzenia rozpoznania za pomocą wszystkich możliwych środków armii. Zatem wymaga to skupienia wysiłków wszystkich rodzajów rozpoznania oraz ich współdziałania.

Spośród głównych wymagań w odniesieniu do rozpoznania dla wojsk raketowych i artylerii armii, szczególnie ważna jest terminowość i dokładność określenia współrzędnych celów. Decydują one w zasadniczy sposób o skuteczności uderzeń raketowo-jądrowych i ognia artylerii. Tak więc oddział rozpoznawczy sztabu armii stanowić będzie główne źródło informacji dla oddziału rozpoznawczego sztabu wojsk raketowych i artylerii, a tym bardziej, że armijne siły i środki rozpoznania artylerij -

x/ Do których należy zaliczyć składy rakiet i ładunków jądrowych oraz warsztaty ich elaboracji, jednostki rakiet i artylerii - pociski raketowe Pershing, Sergeant, Honest John, Lance, Hawk, Nike oraz artyleria - hb 203,2 mm i 155 mm, armaty 175 mm, stanowiska dowodzenia i węzły łączności ZT i operacyjnych npla i inne.

skiego są przystosowane przede wszystkim do prowadzenia rozpoznania celów /obiektów/ zwalczanych głównie ogniem artylerii lufowej, a częściowo tylko obiektów do uderzeń taktycznymi rakietami jądrowymi.

Podobnie sprawa przedstawia się z pozostałymi ogniwami, ponieważ ich etatowe, przydzielone lub doraźnie organizowane siły i środki dostarczają w zasadzie informacji specjalistycznych, warunkujących "techniczne" działanie danego rodzaju wojsk czy służb. Natomiast podstawową masę informacji, o ogólnym położeniu i składzie wojsk nieprzyjaciela i jego możliwościach, będą one czerpały z oddziału rozpoznawczego sztabu armii.

Pozornie wydawać by się mogło, że najkorzystniej byłoby gdyby wszystkie elementy rozpoznawcze /sztabu armii, lotnictwa, rodzajów wojsk i służb/ bezpośrednio przekazywały zdobyte informacje do jednego centrum - oddziału rozpoznawczego. Teoretycznie oddział ten dysponowałby wszystkimi zdobytymi informacjami. Pomijając realność zapewnienia technicznych środków do przekazu tej masy informacji, to oddział rozpoznawczy musiałby zaangażować liczny sztab ludzi do ich przyjęcia, rozkodowania, opracowania i rozpowszechniania. Przy dużej ilości informacji nie zawsze informacje najważniejsze byłyby na czas wyselekcjonowane i przekazane do zainteresowanych odbiorców. Stąd nie zakłada się przy aktualnie istniejącym wyposażeniu sztabów tego rodzaju centralizacji obiegu informacji. Natomiast zakłada się organizowanie skoordynowanego systemu obiegu informacji. Selekcja i weryfikacja informacji w tym systemie będzie się odbywać w komórkach rozpoznawczych stanowiących źródła informacji dla oddziału rozpoznawczego i odwrotnie rzecz się ma w układzie: oddział rozpoznawczy jako źródło informacji dla innych organów rozpoznawczych.

Aby przyspieszyć dotarcie informacji do niektórych wykonawców zadań bojowych, szczególnie wojsk raketowych i lotnictwa, celowo jest zapewnić możliwość otrzymywania informacji w oddziale rozpoznawczym i w komórkach rozpoznawczych tych wojsk, na zasadach według których przekazywane są informacje z taktycznego i operacyjnego rozpoznania powietrznego.

Dla usprawnienia obiegu zwłaszcza informacji najważniej-

szych, o krótkim czasie aktualności, celowo jest informacje o nieprzyjacielu podzielić na określone grupy i przekazywać je następująco:

- bardzo ważne, np. o broni jądrowej, wymagające natychmiastowej reakcji ze strony dowódcy - przekazywać natychmiast poza wszelką kolejnością, wszystkimi dostępnymi środkami. Czas na przekazanie dowódcy, od momentu wykrycia 1-3 minut;
- ważne, o ugrupowaniu wojsk npla itp, przekazywać bezpośrednio po ich uzyskaniu. Czas na przekazanie dowódcy od momentu wykrycia 30-35 minut<sup>x/</sup>;
- pozostałe informacje, nie wymagające reakcji dowódcy w krótkim czasie - przekazywać w czasie okresowego meldowania.

Treść informacji wywiera istotny wpływ na jej obieg. Wpływ ten wyraża się przede wszystkim tym, że na podstawie treści określa się komu, w jakiej kolejności, w jakim czasie i w jaki sposób powinna być dana informacja przekazana. Rezultaty rozpoznania sił i środków sztabu armii mogą być wykorzystane następująco:

- a/ z rozpoznania radioelektronicznego: uzupełnione i skonfrontowane z danymi z innych źródeł rozpoznania - do planowania uderzeń lotniczych i raketowych, a zainteresowani nimi będą przede wszystkim dowódca i sztab armii oraz sztaby DLSzR, wojsk raketowych i artylerii oraz poszczególnych dywizji; do planowania i prowadzenia walki radioelektronicznej - zainteresowanie dotyczy przede wszystkim sztabu frontu i oddziału operacyjnego armii; do planowania i kierowania innymi rodzajami rozpoznania /powietrzne, działanie specjalne, rozpoznanie artyleryjskie/, stąd informacjami tymi zainteresowany będzie oddział rozpoznawczy, WSD DLSzR, wydział rozpoznawczy sztabu wojsk raketowych i artylerii, wydziały rozpoznawcze sztabów dywizji;
- b/ z działań specjalnych: informacje z zasady pewne, na ogół dokładnie charakteryzujące obiekty włącznie z ich umiejscowieniem - do planowania i wykonania uderzeń lotniczych i raketowych, zwłaszcza w odniesieniu do obiektów stałych i mało manewrowych, a zatem powinny one docierać w pierwszej

---

x/ Przyjęto - Biuletyn - WAT - Zespół teorii walki.

kolejności do sztabu armii oraz sztabu wojsk raketowych i artylerii i WSD DLSzR. Pozostałe sztaby /komórki/ mogą być informowane w następującej kolejności. W miarę rozwoju działań i przybliżania się wojsk własnych do strefy działań grup armijnych, kolejność zainteresowań będzie ulegała zmianie na korzyść dywizji i częściowo szefostwa wojsk inżynieryjnych.

Informacje zdobyte przez lotnictwo rozpoznawcze w zależności od treści, interesować będą wszystkie szczeble dowodzenia od pułku do frontu oraz sąsiadów, a w szczególności - ich dowództwa i sztaby ogólnowojskowe, szefostwa /dowództwa/ wojsk raketowych i artylerii oraz wojska inżynieryjne. Cechy szczególne tego rodzaju rozpoznania, jak stosunkowo duża dokładność określania położenia obiektów, krótki czas przekazywania informacji, szybkość i głębokość działania warunkują jego zasadniczą rolę wśród innych rodzajów rozpoznania.

Sztab armii, a szczególnie rodzaje wojsk i służb armii nie dysponują - każdy z osobna - siłami rozpoznania zdolnymi pokryć ich potrzeby w zakresie zdobywania niezbędnych informacji. Treść informacji zdobywanych przez poszczególne rodzaje rozpoznania w większości interesują wszystkie komórki rozpoznawcze na danym szczeblu dowodzenia, a przede wszystkim komórki rozpoznawcze sztabów ogólnowojskowych, wojsk raketowych i artylerii oraz lotnictwa. Zatem zbieranie informacji rozpoznawczych w jednym ogniwie - oddziale rozpoznawczym - pozwala na bardziej pełną, wszechstronną ocenę nieprzyjaciela. Z oceny tej w drodze informowania korzystają pozostałe komórki rozpoznawcze.

W jednolitym systemie rozpoznania bardzo ważnym problemem jest ustalenie i zapewnienie warunków technicznych oraz przestrzeganie właściwego obiegu informacji. Aktualnie na szczeblu armii przyjmowany jest następujący obieg informacji:

a/ od sił i środków sztabu armii i lotnictwa:

- z rozpoznania radioelektronicznego analizowane i opracowane w GAJ batalionu są niezwłocznie przekazywane technicznymi środkami łączności do zespołu planowania i kierowania rozpoznaniem /zespołu rozpoznania r/el/, a następnie do zespołu informacyjnego. W wypadku przechwycenia informacji bardzo ważnych przekazuje się je natychmiast

- do oficera dyżurnego GAI, a ten z kolei przekazuje do zespołów - jak wyżej;
- od grup specjalnych są zbierane przy pomocy urządzeń aparatowni radioodbiorczej i w formie szyfrogramów przekazywane do grupy kryptograficznej /tłumacze - szyfranci/, która po rozkodowaniu w formie tekstowej przekazuje je do odpowiednich zespołów oddziału rozpoznawczego. Czas przekazania informacji od chwili jej uzyskania wynosi średnio 20-30 minut;
  - z rozpoznania powietrznego z obserwacji, informacje będą przekazywane bezpośrednio do zespołu informacyjnego oddziału rozpoznawczego. Informacje te mogą równolegle odbierać wszystkie punkty odbioru danych z rozpoznania powietrznego wyposażone w odbiorniki oraz w identyczne z wykorzystywanymi przez załogi kodowane mapy i tabele sygnałowe. Czas obiegu informacji, przy starcie samolotu z gotowości nr 1 wynosi 20-30 minut, a w przypadku przelotu w powietrzu 5-15 minut. Podczas fotografowania lotniczego - w wypadku opracowania i przekazania wyników na podstawie odczytania z mokrego negatywu niedużej ilości zdjęć - 1,5-2 godz., licząc od momentu przekazania zadania do rozpoznania;
- b/ od sił i środków rozpoznania rodzajów wojsk i służb informacje przesyłane są do poszczególnych ich komórek rozpoznawczych, a te z kolei, po opracowaniu przekazują je do zespołu informacyjnego;
- c/ od komórek rozpoznawczych frontu, poszczególnych dywizji i sąsiadów informacje napływają bezpośrednio do zespołu informacyjnego. Ponadto do zespołu informacyjnego napływają informacje również z innych źródeł rozpoznania.

Organizacja łączności w systemie rozpoznania armii ogólnowojskowej. Dowodzenie, kierowanie i obieg informacji w systemie rozpoznania armii zabezpiecza się siłami i środkami łączności wydzielonymi ze składu jednostek rozpoznawczych oraz w oparciu o ogólnowojskowy system łączności sztabu armii.

a/ Łączność radiowa na potrzeby oddziału rozpoznawczego

armii zapewnia się:

- z przełożonym - w sieci radiowej szefa zarządu rozpoznawczego sztabu frontu na radiostacji R-118, a w przyszłości na radiostacji jednowstęgowej typu R-140. W sieci tej utrzymywana jest również łączność z szefami rozpoznania sąsiednich armii;

- z podległymi szefa rozpoznania poszczególnych dywizji - w sieci szefa oddziału rozpoznawczego za pomocą radiostacji R-118;

- z dowódcą i GAI batalionu rozpoznania radioelektronicznego - w kierunku radiowym na radiostacji R-118;

- z lądowiskiem i kompanią specjalną w kierunkach radiowych UKF z wykorzystaniem radiostacji R-105 PM;

- odbiór danych z rozpoznania powietrznego zapewnia się poprzez wydzielanie odbiorników z aparatuwni radioodbiorniczych ARO-KU-7, pracujących w sieciach rozpoznania lotnictwa taktycznego i operacyjnego;

- kierowanie działaniami specjalnymi oraz otrzymywanie danych od grup specjalnych zapewnia się w kierunkach radiowych oraz na częstotliwościach dyżurnego odbioru za pomocą radiostacji KF R-118 R i R-830 oraz aparatuwni radioodbiorniczych ARO-KU-5.

Radiostacje R-118 i R-830 zapewniające łączność z grupami specjalnymi stanowią grupę nadajników rozmieszczoną w pobliżu odvodu sił i środków kompanii specjalnej. Pozostałe radiostacje KF, będące w dyspozycji szefa rozpoznania armii rozwija się w rejonie rozmieszczenia środków nadawczych WŁ sztabu armii.

Kierowanie nadajnikami radiowymi z centrum odbiorczego odbywa się z wykorzystaniem radiostacji zdalnego sterowania /AZS/.

#### b/ Łączność przewodowa i radioliniowa

Łączność z zarządem rozpoznawczym sztabu frontu, oddziałami rozpoznawczymi sztabów sąsiednich armii, wydziałami rozpoznawczymi dywizji oraz z wydzieloną grupą oficerów rozpoznania, znajdującą się na WSD sztabu armii zapewnia się w ogólnym systemie łączności frontu i armii. Do czasu utajniania całego systemu łączności dalekosiężnej dla oddziału rozpoznawczego armii przewiduje się 1-2 aparaty TI.

Łączność radioliniowa oddziału rozpoznawczego z SD i GAI batalionu rozpoznania radioelektronicznego organizowana jest siłami i środkami batalionu przy pomocy stacji R-405.

Łączność przewodowa z centrum dowodzenia SD armii, szefami rodzajów wojsk i służb oraz lotniczym zespołem rozpoznawczym WSD DLSzR, organizowana jest w systemie łączności wewnętrznej SD armii.

W celu usprawnienia kierowania systemem rozpoznania oddział rozpoznawczy sztabu armii powinien dysponować ruchomym węzłem łączności typu RWŁ-1, a także mieć możliwość wykorzystania jednego z wozów dowodzenia typu R-3 znajdującego się w wyposażeniu armijnego pułku łączności.

Dla zapewnienia ciągłości dowodzenia i napływu informacji w czasie przegrupowania stanowisk dowodzenia armii konieczne jest wyposażenie oddziału rozpoznawczego w wóz dowodzenia R-3Z w celu utrzymania łączności WSD z wydziałami rozpoznawczymi dywizji, oddziałem rozpoznawczym armii oraz podległymi siłami i środkami rozpoznania. W czasie przegrupowania SD armii, radiostacja R-118 zespołu rozpoznawczego WSD pracującą z wydziałami rozpoznawczymi dywizji może być okresowo wykorzystywana do pracy w sieci szefa rozpoznania frontu.

Grupa oficerów oddziału rozpoznawczego sztabu armii znajdująca się na WSD powinna mieć zapewnioną możliwość wykorzystania wozu dowodzenia R-3Z głównie w okresie przegrupowania stanowisk dowodzenia. Za pomocą środków łączności zamontowanych w wozie dowodzenia R-3Z możliwe byłoby utrzymywanie łączności z wydziałami rozpoznawczymi sztabów dywizji, oddziałem rozpoznawczym sztabu armii oraz podległymi siłami i środkami rozpoznania.

W omówionym zagadnieniu obiegu informacji, ujęto częściowo źródła zbierania i rozpowszechniania informacji, natomiast nie przedstawiono szerzej procesu ich opracowania. Pod pojęciem opracowania informacji należy rozumieć ich selekcję, weryfikację, analizę, ocenę i uogólnianie. Uogólniona suma wniosków z analizy wyżej wymienionych zagadnień jest podstawą do ogólnej oceny możliwości nieprzyjaciela.

### Bibliografia:

1. Zbiór Prac Akademii. Wyd. ASG - 1971 r.
2. Płk dypl. W. Wójcik "Jednolity system rozpoznania w operacji zaczepnej armii". Wyd. ASG 1973 r., "Działania specjalne w natarciu dywizji i armii". Wyd. ASG - 1970 r.
3. Organizacja i prowadzenie rozpoznania na szczeblach taktycznych. Podręcznik cz. I i II. Wyd. Sztab Gen. 1971 r.
4. Kpt. M. Kozłowski "Analiza obiegu informacji o nplu w zintegrowanym systemie rozpoznania na szczeblu armii". Praca dyplomowa. Wyd. ASG - 1971 r.
5. System rozpoznania i łączności rozpoznania w wojskach operacyjnych. Opracowanie Zarządu II Szt.Gen. - 1974 r.
6. Płk dypl. S. Mistewicz "Organizacja, wyposażenie i możliwości pododdziałów rozpoznawczych pułku, dywizji i armii". Wyd. ASG - 1974 r.

Wykonano w 80 egz.

Egz.nr 1-80 B.Gł.OZS

Wyk. płk Wójcik

Druk. OH, dn. 21.01.75 r.

Nr ks. 03/06/WW

Kor. T.J.

Rozwinięty meldunek szefa rozpoznania

1/ Ogólny charakter działań oraz skład i położenie sił i środków nieprzyjaciela na kierunku /obszarze/ operacji armii - krótka ocena działań przeciwnika, w jakim czasie i co on osiągnął, uwzględniając głębokość włamania /obrony/, tempa natarcia, zużycie odwodów i poniesione straty oraz produkcje nowych środków walki; położenie i charakter działań wojsk nieprzyjaciela, broni jądrowej, lotnictwa, związków sił lądowych, marynarki wojennej oraz inne dane pozwalające określić jego ogólne możliwości.

2/ Skład sił i środków, ugrupowanie, możliwości i przewidywane działanie nieprzyjaciela w pasie operacji armii /frontu/.

Związki sił lądowych - skład i ich ugrupowanie na głównym i pomocniczym kierunku /kierunkach/, na przednim skraju oraz w głębi /ilość, numeracja, ukończenie, styki i skrzydła/; odwody taktyczne i operacyjne /strategiczne/, ich numeracja i podległość oraz możliwość narastania sił; ogólna ilość sił i środków na całą głębokość działania armii /frontu/, główne rejony koncentracji sił nieprzyjaciela, ich nasycenie oraz zdolność bojowa. W rezultacie określa się możliwości nieprzyjaciela w zakresie wzmocnienia ugrupowania w czasie prowadzenia dalszych działań, użycia desantów powietrznych, morskich itp.

Środki jądrowe - uogólnione dane o środkach jądrowych z podaniem wykrytych ich ilości oraz rejonów rozmieszczenia /wyrzutnie rakiet, samoloty nosiciele broni jądrowej, artyleria atomowa, miny i amunicja jądrowa/, a także dane o innych środkach masowego rażenia. Z powyższych danych należy określić możliwości /czas i sposób/ ich użycia oraz jak należy zwalczać broń jądrową nieprzyjaciela /opłacalne cele i czas wykonania na nie uderzeń/.

Środki konwencjonalnego napadu powietrznego - skład, bazowanie i narastanie sił powietrznych, ich możliwości bojowe w walce o panowanie w powietrzu, do izolacji pola wal-

ki i do wsparcia wojsk, możliwości wykonania uderzeń na wojska i obiekty tyłowe /własne/.

Artyleria - ilość wykrytych pododdziałów /oddziałów/ artylerii lufowej strzelającej pociskami zwykłymi i rejon jej rozmieszczenia /oddzielnie artylerii polowej, przeciwpancernej i przeciwlotniczej/. Należy określić możliwą ilość artylerii i jej nasycenie.

Siły i środki obrony powietrznej - sposób wykrywania celów powietrznych i naprowadzania samolotów i pocisków na cele powietrzne /rubieże wykrywania na różnych wysokościach/, sposób osłony wojsk i obiektów tyłowych w strefie działań bojowych i komunikacji.

Siły morskie - główne rejon i sposób działania, możliwości wsparcia wojsk oraz przerzutu i wsparcia ewentualnych desantów morskich.

Sytuacja radioelektroniczna nieprzyjaciela zwłaszcza w zakresie prowadzenia walki radioelektronicznej i jej wpływ na działanie wojsk armii /frontu/ - możliwości przeciwnika w prowadzeniu rozpoznania radioelektronicznego, przeciwdziałania, maskowania i dezinformacji; wpływ przeciwdziałania radioelektronicznego na własne systemy łączności, radiolokacji i nawigacji.

System dowodzenia - dane o rozmieszczeniu stanowisk dowodzenia, od dywizji /brygad/ pierwszorzutowych wzwyż, a także o rejonach rozmieszczenia ważniejszych środków radioelektronicznych i łączności.

Zabezpieczenie materiałowo-techniczne - wykryte składy, magazyny i punkty zaopatrywania; możliwości nieprzyjaciela w zakresie zaopatrywania transportem lądowym, powietrznym i morskim.

Charakter terenu - wpływ użycia broni jądrowej na zmiany warunków terenowych, możliwość pokonania /wykorzystania/ terenu przez poszczególne rodzaje wojsk, dogodny rubież do organizacji obrony; ilość i charakter przeszkód wodnych, najdogodniejsze dla wojsk miejsca forsowania, przeprawy dla czołgów po dnie; źródła wody i stan sanitarno-epidemiologiczny rejonu. Ujmuje się również dane dotyczące charakteru politycznego i ekonomicznego rejonu, stanu mo -

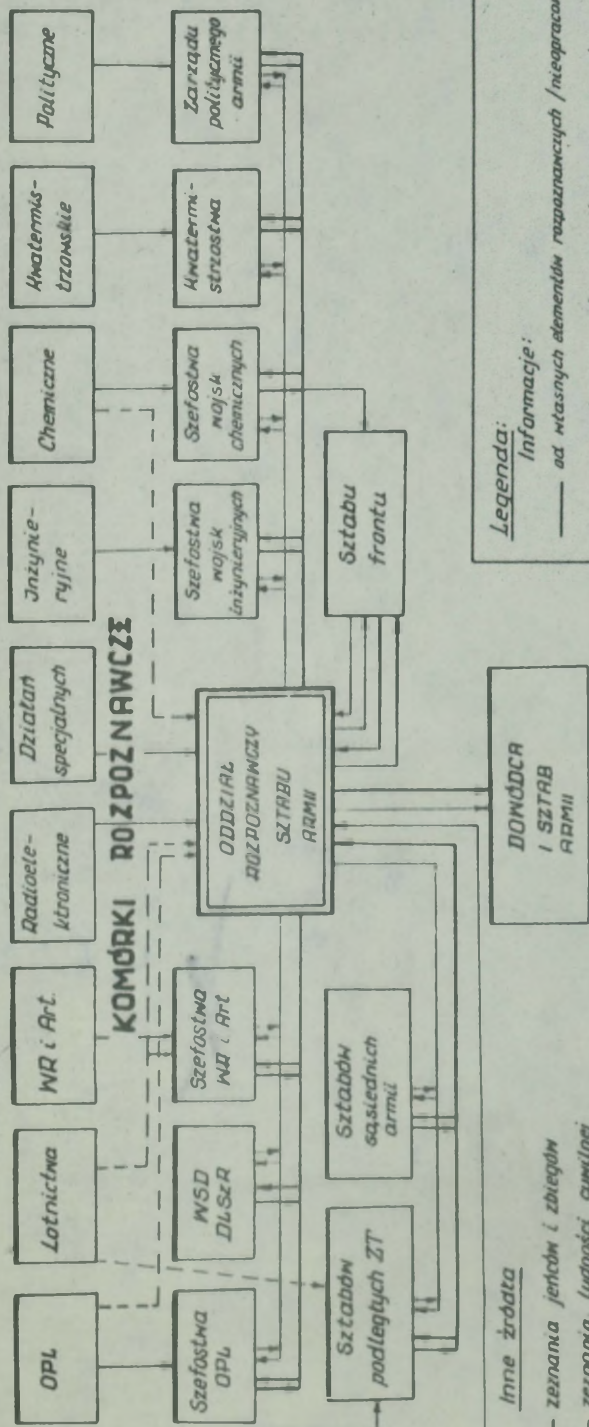
ralno-politycznego wojsk przeciwnika, zamieszkałej ludności i inne mające pewne znaczenie.

Warunki obrony - określić należy, czy jest ona zaw - czasu, czy doraźnie przygotowana, ilość i miejsca przygotowanych rubieży /pasów/ obronnych na całą głębokość zadania, inżynieryjną rozbudowę obrony, rejony i główne rubieże przeciwpancerne; charakter i miejsca rozmieszczenia zapór minowych /w tym jądrowych/, chemicznych i innych oraz stopień ich gotowości do wysadzenia.

- 3/ Prawdopodobny charakter działań nieprzyjaciela - określa się tu możliwości nieprzyjaciela, uwzględniając szczególnie: przypuszczalny charakter jego działań bojowych, miejsca rozmieszczenia głównych zgrupowań wojsk i środków masowego rażenia oraz możliwości ich użycia; możliwe sposoby prowadzenia działań bojowych, prawdopodobny kierunek głównego uderzenia /głównego wysiłku/, silne i słabe jego strony. Ponadto określa się ilość ważnych obiektów wykrytych w pasie działania armii oraz te z nich, które zagrażają najbardziej, a ich zniszczenie może poważnie obniżyć możliwości bojowe wojsk nieprzyjaciela.
- 4/ Główne zadania rozpoznania oraz przedsięwzięcia związane z ich wykonaniem /stan sił i środków rozpoznania oraz propozycje ich wykorzystania/ - meldunek szefa rozpoznania powinien być maksymalnie wyczerpujący, ponieważ jego treść warunkuje słuszność decyzji. Jednak szef rozpoznania nie zawsze będzie dysponował odpowiednimi danymi odnośnie wyżej wymienionych zagadnień. Dlatego też w zakończeniu meldunku powinien przedstawić dowódcy propozycje zdobycia brakujących wiadomości o nieprzyjacielu. Propozycje rozpoznania stanowią ogólny zarys planu rozpoznania i powinny ujmować elementy wykonawcze.

# ŹRÓDŁA UZYSKIWANIA I OBIEG INFORMACJI O NIEPRZYJACIELU W JEDNOLITYM SYSTEMIE ROZPOZNANIA ARMII

ARMIJNE ELEMENTY ROZPOZNAWCZE /Etatowe i doraznie organizowane/



Inne źródła

- zeznania jeńców i zbiorów
- zeznania ludności cywilnej
- zeznania partyzantów
- zdobyte dokumenty bojowe
- zdobyte uzbrojenie i sprzęt wojenny

Legenda:

Informacje:

- ad własnych elementów rozpoznawczych /nieopracowane/
- - - z nastuchu radiowego /nieopracowane/
- częściowo opracowane - bardzo ważne, ważne
- w pełni opracowane /meldunki, komunikaty rozpoznawcze/

Według - kpt. M. Kocziowski "Analiza obiegu informacji o nplu w zinteg. syst. rozpozn. na szczeblu armii", Wyd. ASG 1971 r.

BIBLIOTEKA NAUKOWA ASG WP  
Archiwum Biżaju Zbiorów Specjalnych  
Nr ewid. ~~1~~ 40694