



Grey Scale #13



DANES-PICTA.COM

A 1 2 3 4 5 6 M 8 9 10 11 12 13 14 15 B 17 18 19

# AKADEMIA SZTABU GENERALNEGO

im. Generała Broni Karola Świerczewskiego

ODDZIAŁ WOJSK OPK I LOTNICTWA  
KATEDRA WOJSK OPK

**JAWNE**

~~XXXXXXXXXX~~

Egz. Nr ..... 1

ppłk dypl. pil. Zbigniew ŻARNECKI  
ppłk dypl. nawig. Jerzy FIJAŁKOWSKI

## „ORGANIZACJA I PROWADZENIE DZIAŁAŃ BOJOWYCH PUŁKU LOTNICTWA MYŚLIWSKIEGO W SYSTEMIE OPL WOJSK”

Skrypt  
(wydanie tymczasowe)



40476

BIBLIOTEKA  
Ar ewid.

WARSZAWA

WRZESIEŃ

1973

40476





AKADEMIA SZTABU GENERALNEGO  
im. gen. broni K. Świerczewskiego

ODDZIAŁ WOJSK OPK I LOTNICTWA  
KATEDRA WOJSK OPK

90 0211K  
AUT  
**JAWNE**

"ZATWIERDZAM"  
SZEFE KATEDRY WOJSK OPK



Egz.nr... 1

plk doc.dr Jan UCHAŃSKI  
Dnia ..... 1973 r.

*Ameli pt 12657*

ppłk dypl.pil.Zbigniew ŻARNECKI  
ppłk dypl.nawig.Jerzy FIJAŁKOWSKI

"ORGANIZACJA I PROWADZENIE DZIAŁAŃ BOJOWYCH PUŁKU  
LOTNICTWA MYŚLIWSKIEGO W SYSTEMIE OPL WOJSK"

S k r y p t  
/ wydanie tymczasowe /



WARSAWA

WRZESIEŃ

1973 rok

BIBLIOTEKA NAUCZONA ASG WP  
Archiwum Działu Zbiorów Specjalnych

Nr ewid.

**40476**

JAWAHAR

Order for delivery



*[Faint, illegible handwritten text]*

Spis treści

WSTĘP .....	4
Rozdział I <u>OGÓLNE WIADOMOŚCI O PUŁKU FRONTOWEGO LOTNICTWA</u> <u>MYŚLIWSKIEGO.</u> .....	5
1. Przeznaczenie i zadania bojowe plm.....	5
2. Właściwości i warunki realizacji zadań bojowych....	7
3. Organizacja i bazowanie plm.....	8
4. Podstawowe wskaźniki możliwości bojowych plm.....	13
5. Osiągnięcie przez plm pełnej gotowości bojowej....	20
Rozdział II <u>ORGANIZACJA DZIAŁAŃ W PUŁKU LOTNICTWA MYŚLIWS-</u> <u>KIEGO.</u> .....	24
4 1. Praca dowódcy i sztabu plm w zakresie wypracowania decyzji do działań bojowych.....	24
2. Forma i treść podstawowych dokumentów bojowych opra- cowywanych przez sztab plm.....	34
3. Przygotowanie plm do działań bojowych.....	36
4. Organizacja dowodzenia w plm.....	38
7 5. Zabezpieczenie działań bojowych plm.....	43
Rozdział III <u>KIEROWANIE DZIAŁANAMI BOJOWYMI PLM PODCZAS OSŁO-</u> <u>NY WOJSK.</u> .....	52
Zakończenie .....	56
Bibliografia .....	57
Załączniki:	
1. Organizacja pułku lotnictwa myśliwskiego.....	59
2. Przestrzenne wskaźniki możliwości bojowych.....	60
3. Plan działań bojowych plm.....	61
4. Rozkaz bojowy 2 plm.....	63
5. Plan przygotowania plm do działań bojowych w dniu..	67
6. Plan kontroli i pomocy pododdziałom w przygotowaniu się do działań bojowych.....	69
7. Schemat wyposażenia RSD plm.....	70
8. Wykrywanie i powiadamianie o SNP w systemie OPL wojsk,.....	71

## W S T E P

Fakt istnienia silnego lotnictwa uderzeniowego w państwach bloku NATO oraz ich poglądy na rolę, znaczenie i sposób jego użycia na współczesnym polu bitwy sprawiają, iż walka ze środkami napadu powietrznego jest głównym zadaniem środków obrony przeciwlotniczej, którego skuteczna realizacja staje się nieodzownym warunkiem osiągnięcia sukcesu w każdej operacji na lądzie lub w powietrzu.

Współczesna obrona przeciwlotnicza zorganizowana jest w jednolity system, w którego skład wchodzi różnorodny sprzęt OP, między innymi LM, rakiety przeciwlotnicze i artyleria lufowa oraz pododdziały rozpoznania i przeciwdziałania radioelektronicznego. Efektywność bojowa obrony powietrznej między innymi w znacznej mierze zależy od organizacji i realizacji dowodzenia i współdziałania pomiędzy różnorodnymi środkami wchodzącymi w skład systemu OP.

Rola pułku lotnictwa myśliwskiego w tym systemie wynika z dużych możliwości niszczenia środków napadu powietrznego przez lotnictwo myśliwskie i z możliwości manewrowych pozwalających skupić wysiłek tego lotnictwa na dowolnym kierunku nalołu, oraz na nakazanych rubieżach przechwycenia środków napadu powietrznego, w różnych warunkach atmosferycznych w dzień i w nocy. Możliwości te stawiają pułki lotnictwa myśliwskiego obok artylerii rakietowej w rzędzie podstawowych środków walki z przeciwnikiem powietrznym w systemie obrony przeciwlotniczej wojsk.

Skrypt zawiera organizację i prowadzenie działań bojowych p/m podczas osłony wojsk. W celu rozszerzenia znajomości problematyki związanej z wykonaniem zadań dodatkowych niezbędna jest znajomość następujących materiałów:

"Działania bojowe pułku lotnictwa myśliwskiego w osłonie taktycznych desantów powietrznych." Nr bibl.szkoł.018616.

"Osłona przez lotnictwo myśliwskie w powietrzu innych rodzajów lotnictwa." Nr bibl.szkoł.018319.

"Radiolokacyjne zabezpieczenie działań lotnictwa myśliwskiego w systemie OPL wojsk frontu." Nr bibl.szkoł.018510. do

## ROZDZIAŁ I

### OGÓLNE WIADOMOŚCI O PUŁKU FRONTOWEGO LOTNICTWA MYŚLIWSKIEGO

#### 1. Przeznaczenie i zadania bojowe plm.

Pułk frontowego lotnictwa myśliwskiego jest podstawowym taktycznym oddziałem lotnictwa myśliwskiego. Przeznaczony jest do zwalczania środków napadu powietrznego nieprzyjaciela w powietrzu na określonych kierunkach i rubieżach, w celu osłony z powietrza głównych obiektów lądowych oraz do osłony działań bojowych innych rodzajów lotnictwa i marynarki wojennej. Pułk lotnictwa myśliwskiego prowadzi walkę ze środkami napadu powietrznego nieprzyjaciela w całym rejonie działań bojowych DLM, w dzień i w nocy, w różnych warunkach sytuacji bojowej i atmosferycznej. W walce tej plm ściśle współdziała z naziemnymi środkami obrony przeciwlotniczej, głównie z oddziałami rakiet przeciwlotniczych.

Pułk lotnictwa myśliwskiego wyposażony w wielozadaniowe samoloty typu MiG-21M może wykonywać następujące zadania:

- osłaniać wojska naziemne, marynarkę wojenną i wojskowe obiekty tyłowe przed rozpoznaniem i uderzeniami lotnictwa oraz niektórych bezpilotowych środków napadu powietrznego nieprzyjaciela;
- osłaniać bazowanie i działanie bojowe innych rodzajów lotnictwa;
- zwalczać desanty powietrzne nieprzyjaciela oraz jego środki transportu powietrznego;
- osłaniać desanty i konwoje morskie przed rozpoznaniem i uderzeniami z powietrza /po wyjściu z baz i portów/.

Oprócz wykonywania tych zadań, plm w zależności od sytuacji taktyczno-operacyjnej może wykonywać następujące zadania dodatkowe:

- prowadzić rozpoznanie lotnicze określonych obiektów naziemnych lub nawodnych w wyznaczonym rejonie;
- zwalczać cele naziemne lub nawodne nieprzyjaciela, najczęściej punktowe i mało odporne na uderzenia.

Podstawowym zadaniem bojowym pułku lotnictwa myśliwskiego jest osłona z powietrza wojsk i innych obiektów rozmieszczonych w strefie frontowej a także osłona ważnych kierunków operacyjno-powietrznych wyprowadzających na obiekty położone w głębi operacyjnej.

W zależności od charakteru, ważności i rozmieszczenia obiektów osłony, miejsca bazowania plm, a także przewidywanego charakteru nalotów przeciwnika i własnych możliwości, pułk lotnictwa myśliwskiego wykonuje konkretne zadanie bojowe, którego treścią może być:

- być w gotowości we współdziałaniu z wojskami OPL do niszczenia w powietrzu samolotów i innych aparatów latających przeciwnika;
- zwalczać w powietrzu we współdziałaniu z jednostkami rakiet przeciwlotniczych i artylerii lufowej wskazane środki napa-  
du powietrznego nieprzyjaciela na nakazanych kierunkach i  
rubieżach z określonym wynikiem w interesie osłony określo-  
nych obiektów w rejonie działań bojowych dywizji lotnictwa  
myśliwskiego lub sektorze działań bojowych plm;
- zwalczać samodzielnie ŚNP nieprzyjaciela w wyznaczonym sek-  
torze działań bojowych zwracając szczególną uwagę na osłonę  
wskazanych obiektów.

W sporadycznych wypadkach plm może wykonywać zadanie osłony ważniejszych pojedynczych obiektów przed rozpoznaniem i ude-  
rzeniami z powietrza ŚNP nieprzyjaciela.

Zadanie podstawowe plm wykonuje w ramach ogólnego zada-  
nia DLM osłaniającej wszystkie obiekty rozmieszczone w jej re-  
jonie działań bojowych. W ramach realizacji zadania podstawo-  
wego, plm zwalcza w powietrzu /w zasadzie w całym rejonie dzia-  
łań bojowych DLM/ cele powietrzne wskazane przez WSD DLM lub  
OK OPL osłanianej armii ogólnowojskowej wprowadzając siły do  
walki na nakazanych rubieżach zapewniających osłonę określo-  
nych obiektów.

Poza zwalczaniem celów powietrznych, wskazanych do prze-  
chwycenia przez wymienione SD/OK/, pułk w określonych sytua-  
cjach może zwalczać cele powietrzne samodzielnie lub też we  
współdziałaniu z pułkiem rakiet przeciwlotniczych w wyznaczo-  
nym sektorze. W tym wypadku określa się pułkowi zasady wyboru

celów do zwalczania lub obiekty osłony oraz ilość sił/wysiłek/  
jakim dowódcą plm może dysponować.

Zwalczanie środków napadu powietrznego nieprzyjaciela w systemie OPL wojsk, plm realizuje w sposób ciągły w ścisłym współdziałaniu z sąsiednimi pułkami LM, jak również z jednostkami rakiet przeciwlotniczych i artylerią lufową, wchodzącą w skład osłanianych wojsk. Stąd też ważnym czynnikiem wpływającym na stopień wykonania zadania jest ścisłe i nieprzerwane współdziałanie plm z sąsiadami.

Pozostałe zadania bojowe w zależności od potrzeb, plm wykonuje samodzielnie lub we współdziałaniu z pozostałymi jednostkami LM i wojsk OPL z zasady częścią sił w określonym czasie i miejscu.

Treścią tych zadań może być:

- osłona z powietrza samolotów innych rodzajów lotnictwa podczas działań nad obszarem nieprzyjaciela;
- osłona taktycznych desantów powietrznych podczas załadowania, przelotu oraz w rejonie działań bojowych;
- niszczenie samolotów transportowych i śmigłowców z desantem nieprzyjaciela na trasie ich lotu oraz w rejonie desantowania;
- prowadzenie wyznaczonymi załogami rozpoznania celów naziemnych i nawodnych;
- niszczenie /obezwładnienie/ małowymiarowych, pojedynczych obiektów naziemnych lub nawodnych nieprzyjaciela.

## 2. Właściwości i warunki realizacji zadań bojowych przez plm.

Do prowadzenia działań wyznacza się dla plm sektor działań bojowych, który w wypadku bazowania plm w pierwszym rzucie pokrywa się z pasem działania armii ogólnowojskowej, a w wypadku bazowania w drugim rzucie może obejmować obszar, w którym znajdują się obiekty tyłowe frontu. Specyfikę działań bojowych plm w strefie frontowej kształtują następujące właściwości i warunki działań bojowych:

- duża intensywność działań lotnictwa npla;
- mały zasięg wykrywania celów powietrznych przez środki radiolokacyjne, zwłaszcza celów wykonujących loty na małych wysokościach i z dużymi prędkościami;

- bezpośrednia styczność z nieprzyjacielem i konieczność działań nad jego terytorium, gdzie lotnictwo myśliwskie narażone jest na ogień naziemnych środków obrony przeciwlotniczej;
- duża intensywność zakłóceń radioelektronicznych /nieprzyjaciel może stosować zakłócenia różnego rodzaju z własnego terenu/;
- ciągłe oddalanie się walczących wojsk od lotnisk bazowania pułku. Wpływa to na zmniejszenie się możliwości bojowych plm w zakresie osłony pierwszorzutowych ZT, jak również wpływa na częstotliwość przebazowania pułku w ślad za nacierającymi wojskami;
- ciągły ruch osłanianych obiektów, które w zależności od wykonywanych zadań będą mniej lub bardziej wrażliwe na uderzenia z powietrza;
- ciągła zmiana położenia ośrodków kierowania OPL, stanowisk dowodzenia oddziałów rakiet przeciwlotniczych, stanowisk ogniowych artylerii i radiolokacyjnych posterunków wykrywania;
- ciągłe zagrożenie użyciem broni jądrowej przez nieprzyjaciela.

Wymienione wyżej warunki będą miały zasadniczy wpływ na organizację działań bojowych w plm, jak również na wybór sposobów działań bojowych lotnictwa myśliwskiego podczas zwalczania środków napadu powietrznego nieprzyjaciela.

### 3. Organizacja i bazowanie plm

Pułk lotnictwa myśliwskiego jest podstawowym oddziałem taktycznym organizacyjnie wchodzącym w skład dywizji lotnictwa myśliwskiego. Pułk lotnictwa myśliwskiego jest samodzielnią jednostką administracyjną. W skład pułku wchodzi:

- dowództwo i sztab;
- trzy eskadry lotnicze;
- dywizjon techniczny;
- batalion radiotechniczny.

Działania bojowe pułku pod względem obsługi lotniskowej, materiałowo-technicznej, medyczo-sanitarnej, intendenckiej, kwaterunkowej, finansowej oraz ochrony i obrony zabezpie-

cza batalion zaopatrzenia, a pod względem ubezpieczenia lotów i dowodzenia - dywizjon dowodzenia lotami. Pełne ukończenie sił i środków batalionu zaopatrzenia i dywizjonu dowodzenia lotami zapewnia prowadzenie działań bojowych przez pułk lotnictwa myśliwskiego z dwóch lotnisk bazowania. Pododdziały zabezpieczenia /bzaop, ddowl/ wchodzi w skład pułku w okresie, gdy razem z nim bazują na lotnisku /lotniskach/. W pewnych warunkach mogą się wyodrębnić lub przejść do zabezpieczenia innego oddziału lotniczego.

Organizację pułku lotnictwa myśliwskiego przedstawia załącznik nr 1. Dowództwo i sztab pułku lotnictwa myśliwskiego przeznaczone są do organizacji i kierowania całokształtem działań bojowych.

W skład dowództwa pułku wchodzi:

- dowódca pułku;
- szef sztabu;
- zastępca ds. liniowych;
- zastępca ds. dowodzenia i OPL;
- zastępca ds. technicznych /dowódca dywizjonu technicznego/;
- zastępca ds. politycznych, któremu podlega sekcja polityczna;
- zastępca ds. zaopatrzenia /dowódca batalionu zaopatrzenia/.

W skład sekcji służb, która podlega zastępcy ds. liniowych wchodzi: starszy nawigator pułku, szef strzelania powietrznego, starszy lekarz pułku, szef służby ratownictwa wysokościowego.

Szef sztabu kieruje pracą oficerów sztabu, obsadą stanowiska dowodzenia pułku oraz wykorzystaniem sił i środków dywizjonu dowodzenia lotami i batalionu radiotechnicznego.

Szefowi sztabu podlegają:

- starszy pomocnik /zastępca szefa sztabu/ do spraw operacyjnych;
- pomocnik do spraw operacyjnych;
- starszy pomocnik ds. rozpoznania - szef rozpoznania;
- szef służby chemicznej;
- szef łączności;
- starszy pomocnik ds. ogólnowojskowych;
- pomocnik ds. łączności specjalnej;

- pomocnik ds. organizacyjno-ewidencyjnych;
- kancelaria pułku;
- obsada SD i WSD pułku;
- polowy zespół fotograficzny.

W skład pułku wchodzi trzy eskadry lotnicze. Każda eskadra składa się z trzech kluczy samolotów i czterech kluczy załóg, w skład klucza wchodzi cztery samoloty i czterech pilotów. Łącznie w eskadrze znajduje się 12 samolotów i 16 pilotów przygotowanych do działań bojowych w różnych warunkach atmosferycznych w dzień i w nocy w zależności od posiadanego poziomu wyszkolenia. Łącznie w pułku znajduje się 36 samolotów bojowych i 48 załóg.<sup>x/</sup>

Dywizjon techniczny przeznaczony jest do technicznej obsługi samolotów, utrzymania ich w ciągłej gotowości bojowej do działań oraz bezpośredniej obsługi technicznej samolotów podczas działań bojowych. Dowódcą dywizjonu technicznego jest zastępca dowódcy pułku ds. technicznych.

W skład dywizjonu technicznego wchodzi trzy eskadry techniczne, stanowisko techniczne elaboracji rakiet oraz dział technicznej obsługi samolotów.

W wyposażeniu pułku lotnictwa myśliwskiego mogą znajdować się wyłącznie samoloty MiG-21, lub też samoloty MiG-21 i Lim-5. W zależności od posiadanych w wyposażeniu typów samolotów /ilości eskadr/ dywizjon techniczny będzie posiadał eskadry techniczne obsługi samolotów pościgowych lub eskadrę/eskadry/ techniczną obsługi samolotów myśliwskich /do obsługi samolotów Lim-5/.

Batalion zaopatrzenia przeznaczony jest do bezpośredniego zabezpieczenia materiałowo-technicznego działań bojowych pułku.

Do zasadniczych zadań batalionu zaopatrzenia należy:

- utrzymanie w stałej gotowości lotniska /lotnisk/, urządzeń lotniskowych oraz środków technicznych i transportu specjalnego dla zabezpieczenia materiałowo-technicznego działań pułku;

-----  
 x/ Bez załóg wchodzących w skład dowództwa pułku.

- stałe utrzymanie nakazanych zapasów amunicji mps, materia -  
łów technicznych, remontowych, części zapasowych i innych  
środków materiałowych;
- organizacja przyjmowania i zaopatrywania plm w środki ma-  
teriałowo-techniczne oraz dowóz ich do miejsca postoju samo-  
lotów;
- zabezpieczenie medyczno-sanitarne, intendenckie, kwaterun -  
kowe i finansowe;
- ewakuacja do wyznaczonych miejsc zbiórki niesprawnego sprzę-  
tu technicznego;
- ewakuacja samolotów przymusowo lądujących na drodze starto-  
wej wspólnie ze służbą inżynierską;
- ochrona, obrona i maskowanie lotniska /lotnisk/.

Dywizjon dowodzenia lotami przeznaczony jest do zabezpiecze -  
nia dowodzenia i ubezpieczenia lotów samolotów pułku środkami  
UL i łączności.

Do zasadniczych zadań dywizjonu dowodzenia lotami należy:

- utrzymanie w ciągłej gotowości eksploatacyjnej wszystkich  
urządzeń UL łączności i wyposażenia SD;
- ubezpieczenie lotów, przebazowań i działań bojowych pułku;
- zabezpieczenie obsługi meteorologicznej;
- zabezpieczenie środkami łączności radiowej dowodzenia samo-  
lotami w powietrzu;
- zabezpieczenie środkami łączności przewodowej, radiowej i  
radioliniowej dowodzenia pododdziałami na ziemi i łączno-  
ści z przełożonym;
- kierowanie pracą komórki ruchu lotniczego.

Batalion radiotechniczny przeznaczony jest do prowadzenia ra-  
diolokacyjnego rozpoznania npla powietrznego i zabezpieczenia  
naprowadzania samolotów myśliwskich na cele powietrzne.

Do zasadniczych zadań batalionu radiotechnicznego należy:

- terminowe wykrycie i rozpoznanie środków napadu powietrzne-  
go nieprzyjaciela;
- prowadzenie ciągłej informacji i śledzenie wykrytych celów  
powietrznych;
- zapewnienie naprowadzania samolotów na cele powietrzne;
- zabezpieczenie SD plm w informacje o nieprzyjacielu po -  
wietrznym i własnych samolotach, niezbędne dla podejmowa-



- nia decyzji i realizacji procesu naprowadzania;
- niezwłoczne przekazywanie informacji o sytuacji powietrznej na SD DLM lub WSD DLM.

Zasięg działania lotnictwa myśliwskiego na polu walki, a także swoboda jego manewru nad obszarem osłanianych wojsk lub obiektów zależy w dużym stopniu od warunków bazowania. Ponadto żywotność działań LM, szczególnie w warunkach prowadzenia działań z użyciem BMR będzie w dużym stopniu zależała od możliwości rozśrodkowania sił i środków na lotniskach i ukrycia ich w schronach, wykopach i szczelinach ziemnych.

W okresie pokoju każdy pułk lotnictwa myśliwskiego posiada oprócz lotniska stałego bazowania, lotnisko zapasowe. Może to być lotnisko z utwardzoną nawierzchnią lub odcinki dróg kołowych i autostrad dostosowanych do startów i lądowań samolotów. Wyposażenie lotnisk bazowania pułku lotnictwa myśliwskiego powinno zapewnić prowadzenie działań bojowych we wszystkich warunkach atmosferycznych w dzień i w nocy.

W okresie zagrożenia lub w początkowym okresie wojny, plm posiadające lotniska zapasowe, na których znajduje się KLZ /komenda lotniska stałego/ wraz z niezbędnymi zapasami bojowych środków materiałowych oraz środkami ubezpieczenia lotów i łączności, przebazowuje część swoich sił i środków w celu wyjścia spod uderzenia i zwiększenia odporności na uderzenia lotnictwa nieprzyjaciela. Lotnisko zapasowe /przygotowane odcinki dróg i autostrad/ powinno znajdować się w pobliżu lotniska zasadniczego, średnio w odległości do 60 km.

Taka odległość zapewnia dogodne warunki dowodzenia i naprowadzania samolotów z PPN, jak również umożliwia dowóz zaopatrzenia i obsługi sprzętu na lotnisko zapasowe.

Po wykonaniu zadań w systemie OPK /lub przed wybuchem wojny/ plm zgodnie z planem AL przebazowuje się do strefy wojsk operacyjnych.

Lotniska bazowania pułków lotnictwa myśliwskiego w strefie frontowej rozmieszcza się w następujących odległościach:

- lotniska pułków będące w pierwszym rzucie ugrupowania dywizji od 40 do 100 km od linii styczności z nieprzyjacielem;
- lotniska pułków będących w drugim rzucie od 100 do 170 km.

#### 4. Podstawowe wskaźniki możliwości bojowych plm.

Analiza możliwości bojowych plm, dotyczących wykonania zadań bojowych związanych z osłoną wojsk i obiektów przed uderzeniami i rozpoznaniem powietrznym nieprzyjaciela, jest jednym z podstawowych elementów w procesie podejmowania decyzji przez dowódcę plm do działań bojowych. Możliwości bojowe charakteryzują trzy podstawowe grupy wskaźników:

- a/ skuteczność bojowa;
- b/ przestrzeń działania samolotów plm;
- c/ czasowe wskaźniki możliwości bojowych.

Wartości powyższych wskaźników uzależnione są od szeregu czynników oraz konkretnych warunków występujących w trakcie realizacji zadań bojowych, jak również od ilości i jakości posiadanego sprzętu /uzbrojenie/ i wyszkolenia personelu.

##### a/ Skuteczność bojowa

Do podstawowych wskaźników tej grupy zalicza się:

- prawdopodobieństwo przechwycenia celu powietrznego;
- średni oczekiwany rezultat działań.

Przy obliczeniach wymienionych wskaźników wykorzystuje się teorię prawdopodobieństwa i metody statystyczne.

Prawdopodobieństwo przechwycenia jest głównym ogniwem określania rezultatów działań bojowych. Oblicza się je według znanych wzorów lub też za pomocą specjalnych wykresów.

Uogólnione /średnie/ obliczone matematycznie prawdopodobieństwo przechwycenia pojedynczych celów powietrznych przedstawia poniższa tabela:

Typ celu Warunki przechwycenia	MiG-21		Lim-5	
	pojed.	para	pojed.	para
Samoloty typu myśliwskiego /F-104, F-4, G-91 itp./na małych i średnich wysokościach w radiolokacyjnym polu naprowadzania.	0,40	0,65	0,35	0,60
Samoloty bombowe i transportowe o prędkościach dodźwiękowych na średnich i dużych wysokościach w polu radiolokacyjnym.	0,50	0,75	0,40	0,65
Samoloty bombowe o prędkościach nadźwiękowych w stratosferze w polu radiolokacyjnym.	0,35	0,60	-	-
Samoloty typu myśliwskiego na małych wysokościach wykryte samodzielnie ze stref patrolowania.	0,30	0,50	0,20	0,35

Dla obliczenia skuteczności bojowej posłużymy się następującym przykładem.

Pułk ma zadanie przechwycić grupę samolotów nieprzyjaciela w składzie 12F-104. Do wykonania zadania planuje się użyć od 8 do 24 samolotów MiG-21:

- przy użyciu 8 MiG-21 i atakowaniu pojedynczymi samolotami 8 celów możemy zniszczyć:

$$M_c = N_c \cdot P_p = 8 \cdot 0,40 = 3,2, \text{ t.j. około 3 samolotów;}$$

- przy użyciu 12 MiG-21 i ataku parami 6 celów możemy zniszczyć:

$$M_c = N_c \cdot P_p = 6 \cdot 0,65 = 3,9, \text{ t.j. około 4 samolotów;}$$

- przy użyciu 12 MiG-21 i atakowaniu pojedynczym wszystkich 12 celów możemy zniszczyć:

$$M_c = N_c \cdot P_p = 12 \cdot 0,40 = 4,8, \text{ t.j. około 5 samolotów;}$$

- przy użyciu 24 MiG-21 i atakowaniu parami wszystkich celów możemy zniszczyć:

$$M_c = N_c \cdot P_p = 12 \cdot 0,65 = 7,8, \text{ t.j. około 8 samolotów.}$$

Analizując powyższe przykłady możemy określić:

- największe rezultaty pułk może uzyskać tylko przy oddziaływaniu na jak największą liczbę celów powietrznych nawet przy mniejszym stosunku sił;
- w stosunku do celów pojedynczych i małych grup należy zapewnić stosunek do 2 samolotów myśliwskich na jeden samolot nieprzyjaciela;
- duże grupy samolotów nieprzyjaciela należy zwalczać nie mniejszą liczbą samolotów własnych wykonując pojedyncze ataki na wszystkie działające cele powietrzne. Przy zachowaniu stosunku sił jak 1 : 1 możemy zniszczyć do 40% atakowanych celów powietrznych.

Tak więc racjonalne decyzje można podejmować na podstawie kalkulacji związanych z obliczeniem oczekiwanego rezultatu działań na typowe cele powietrzne z uwzględnieniem różnych sposobów naprowadzania i wysokości działań.

Przykładowe wartości liczby zniszczonych celów powietrznych przedstawia poniższa tabela:

Charakterystyka celu i warunki przechwycenia	Naprowadzanie przyrządowe			Naprowadzanie z WOO		
	Skład grupy celu	Naprowadzanie przyrządowe Atak pojedynczo w składzie grupy	Atak parami w składzie grupy	Atak pojedynczo w składzie grupy	Atak parami w składzie grupy	Atak parami w składzie grupy
Myśliwce taktyczne typu F-104, F-40, samoloty, pociski na średnich i dużych H	4	8 12	4 8 12	4	8 12	4 8 12
	2-3	3-4 3-4	1-2 3-4 3-4	2	2-3 3-4	1-2 3 3-4
	8	2-3 5-6 7-8	1-2 3-4 5-6	2	4-5 4-5	1-2 3 4-5
Myśliwce taktyczne typu F-104, F-40, G-91, samoloty, pociski na H 500 m	12	2-3 5-6 8-9	1-2 3-4 5-6	2	4-5 5-6	1-2 3 4-5
	4	-	-	do 1	1-2 2-3	do 1 1-2 2-3
	8	-	-	do 1	1-2 2-3	do 1 1-2 2-3
Samoloty bombowe typu B-52, B-58 na średnich i dużych H	12	-	-	do 1	1-2 2-3	do 1 1-2 2-3
	4	2-3 3-4 3-4	1-2 3-4 3-4	2	3-4 3-4	1-2 3 3-4
	8	2-3 5-6 5-6	1-2 3-4 5-6	2	4 4-5	1-2 3 4-5
	12	2-3 5-6 8-9	1-2 3-4 5-6	2	4 6	1-2 3 4-5

b/ Przestrzeń działania samolotów plm

Zasięg bojowego oddziaływania samolotów pułku uzależniony jest głównie od możliwości wykrywania środków radiolokacyjnych taktycznego promienia działania oraz zasięgu środków radiolokacyjnych. Wartości te charakteryzuje załącznik nr 2. Z analizy rozmiarów strefy bojowego oddziaływania wynika, że wielkość jej zależy przede wszystkim od zasięgu wykrycia naziemnych środków radiolokacyjnych.

Strefę bojowego oddziaływania możemy więc zwiększyć poprzez:

- właściwe wykorzystanie informacji o celach powietrznych z sieci powiadamiania szefa OPL armii;
- wykorzystanie RPW szefa OPL armii do naprowadzania własnych samolotów na cele powietrzne;
- organizowanie wysuniętych radiolokacyjnych posterunków wykrywania i naprowadzania;
- podniesienie stanu gotowości bojowej dyżurujących sił LM;
- właściwe rozmieszczenie stref dyżurowania i patrolowania w powietrzu.

c/ Czasowe wskaźniki możliwości bojowych.

Do podstawowych wskaźników w tej grupie zalicza się:

- czas wprowadzenia samolotów do walki;
- możliwości dyżurowania na lotnisku;
- możliwości dyżurowania w powietrzu;
- natężenie działań;
- czas odtwarzania gotowości bojowej;
- możliwości naprowadzeń.

Czas wprowadzenia samolotów plm do walki uzależniony jest od stopnia gotowości bojowej oraz położenia rubieży wprowadzenia do walki.

Każdorazowo jako pierwsze wejdą do walki samoloty dyżurujące w powietrzu. Czas ich wprowadzenia zależy od położenia strefy w stosunku do potrzebnej rubieży wprowadzenia do walki. Średnio czas ten może wynosić 3-5 minut. W następnej kolejności do walki wejdą samoloty znajdujące się w gotowości bojowej nr 1 na lotniskach.

Czas ich wprowadzenia uzależniony jest przede wszystkim odległością PRW od lotniska. Średnio ten czas wynosi około 12 minut. Samoloty z gotowości bojowej nr 2 mogą być wprowadzone do walki po około 20 min. Jak z powyższego wynika siły pkm mogą być wprowadzane do walki w 2-3 kolejnych rzutach uwarunkowanych stopniem gotowości bojowej samolotów, przy czym średnia przerwa czasowa między kolejnymi rzutami wynosi około 8 minut. Możliwości dyżurowania na lotnisku zależą przede wszystkim od stanu samolotów i pilotów oraz warunków rozmieszczenia i zabezpieczenia działań pułku na danym lotnisku.

Jeżeli przyjmiemy omawiany wcześniej etatowy stan pułku 36 samolotów i 48 pilotów, to może on średnio w ciągu całej doby utrzymywać:

- w gotowości bojowej nr 1 - około 4 załogi;
- w gotowości bojowej nr 2 - około 8 załóg.

Przy planowaniu działań należy uwzględnić okresy wzmożonego wysiłku pułku. W tym również działania w dzień i w nocy. W dzień działania charakteryzują się większą intensywnością i prowadzi się je większymi grupami stąd też do działań dziennych z reguły wyznacza się większość sił. Najczęściej nie mniej niż dwie eskadry. Pozostałe siły przeznaczają się do działań nocnych. Przy takim podziale sił pkm może utrzymywać w dzień /w ciągu 12 godzin/:

- w gotowości bojowej nr 1 - około 6 załóg;
- w gotowości bojowej nr 2 - około 12 załóg.

W nocy:

- w gotowości bojowej nr 1 - około 2 załogi;
- w gotowości bojowej nr 2 - około 4 załóg.

W pewnych przedziałach czasu można zwiększać siły w gotowości bojowej nr 1 i 2 powyżej średniej ale wtedy w pozostałym czasie trzeba je zmniejszyć poniżej średniej z takim wyliczeniem, aby w ciągu doby każdy pilot średnio pozostawał w gotowości bojowej nr 1 i 2 nie więcej jak 9 - 10 godzin.

Możliwości w zakresie dyżurowania w powietrzu uwarunkowane są długotrwałością dyżurowania jednej zmiany samolotów w powietrzu, a ta z kolei zależy od odległości strefy dyżurowania od lotniska i wysokości lotu w strefie. Przy średnim oddaleniu

strefy od lotnisk około 100 km, czas dyżurowania samolotów MiG-21M ze zbiornikiem dodatkowym 800 l i czterema rakietami R-3S wynosi:

- na wysokości 500 m - 44 min.;
- na wysokości 5000 m - 61 min.;
- na wysokości 10000 m - 60 min.

Jeżeli pułk w przyjętym wyżej składzie będzie działał z natężeniem 3 wyloty na pilota i do dyżurowania w powietrzu wydzielili około 60% wysiłku, to jest w stanie dyżurować w strefie odległej 100 km od lotniska, z uwzględnieniem współczynnika zmienności = 0,8 przez okres /długotrwałość dyżurowania w godzinach/:

Wysokość lotu podczas dyżurowania	Skład dyżurującej grupy samolotów		
	para	klucz	eskadra
500 m	23 - 28	11 - 14	4 - 4,5
5000 m	33 - 38	16 - 19	5,5-6,5
10000 m	33 - 38	16 - 19	5,5-6,5

Natężenie działań kalkulowane jest w stosunku do średniego dobowego natężenia lotów na jednego pilota. Na współczesnych samolotach myśliwskich pilot może wykonać od 2 do 5 lotów bojowych zależnie od wysokości lotu, warunków atmosferycznych i pory doby oraz własnej odporności psychofizycznej.

Średnio przyjmuje się 3 wyloty na pilota w ciągu doby co daje przy stanie 48 pilotów w pułku i współczynniku ich wykorzystania 0,85, możliwość wykonania około 120 samolotolotów w ciągu doby. Z tej liczby planuje się do 60% wysiłku na dyżurowanie i patrolowanie w powietrzu co daje około 70 samolotolotów.

Na czas odtwarzania gotowości bojowej składa się:

- przegląd techniczny samolotów po locie;
- tankowanie paliwa oraz uzupełnienie tlenu i powietrza;
- podwieszanie rakiet i ładowanie działek;
- ogólne sprawdzenie samolotu przed kolejnym lotem.

Na wykonanie tych czynności zależnie od zorganizowanej obsługi naziemnej i składu samolotów średnio potrzeba:

- pojedyncozy samolot i para - 20 minut;
- klucz samolotów - 30 minut;
- eskadra 40 - 60 minut;
- pułk około 2 - 3 godzin

Możliwości naprowadzeń samolotów myśliwskich na cele powietrzne uwarunkowane są ilością pułków naprowadzania i ich możliwościami /ilość kanałów łączności, wskaźników i nawigatorów naprowadzania/.

Pułk lotnictwa myśliwskiego może rozwinąć dwa automatyzowane radiolokacyjne posterunki wykrywania i naprowadzania.

Ponadto na bazie radiolinii RL-30 może rozwinąć punkt naprowadzania foniczno-wzrokowego. W związku z tym ilość jednoczesnych naprowadzeń może wynosić od 5-6 w trudnych warunkach atmosferycznych oraz do 7 w zwykłych warunkach atmosferycznych.

Przeciętnie czas trwania jednego cyklu naprowadzania wynosi:

- na małych wysokościach 7 min.;
- na średnich i dużych wysokościach - 10 min.;
- w stratosferze - 15 min.

Przyjmując średni cykl naprowadzania samolotu na cel 8 minut, to w ciągu trwania nalotu nieprzyjaciela /40 min./ można teoretycznie zrealizować od 20 do 30 naprowadzeń.

Ta ilość naprowadzeń zabezpiecza potrzeby pułku przy naprowadzaniu samolotów parami.

Pułk działając w systemie OPL może dodatkowo wykorzystać do naprowadzania własnych samolotów na cele powietrzne, radiolokacyjne posterunki wykrywania wojsk OPL armii, wysyłając tam nawigatorów naprowadzania i radiostacje. W tych warunkach ilość jednoczesnych naprowadzeń zwiększy się w zależności od możliwości wykorzystywania RPW wojsk OPL.

##### 5. Osiągnięcie przez plm pełnej gotowości bojowej.

Pułk lotnictwa myśliwskiego ze względu na swoje przeznaczenie i wykonanie zadania w odróżnieniu od innych rodzajów wojsk musi charakteryzować się wysokim stopniem gotowości bojowej.

Stan stałej gotowości bojowej utrzymywany jest w czasie pokoju. Ma on na celu utrzymywanie w ciągłej gotowości do działań bojowych określonej ilości sił i środków w każdej jednostce.

Ze stanu stałej gotowości bojowej do pełnej przechodzi się zawsze systemem alarmowym, co zabezpiecza osiągnięcie przez plm pełnej gotowości bojowej całością sił i środków w przeciągu 2g. Stan podwyższonej gotowości bojowej zapewnia wykonanie niezbędnych przedsięwzięć zabezpieczających osiągnięcie przez plm pełnej gotowości bojowej do działań w możliwie najkrótszym czasie. Stan ten wyprowadza się w okresie wzmożonego napięcia międzynarodowego, wówczas kiedy nie ma jeszcze oznak możliwości natychmiastowego rozpoczęcia wojny przez przeciwnika. Stan taki może być zarządzonej w celu:

- zwiększenia ilości dyżurnych sił i środków w systemie OPK;
- wzmocnienia obrony i ochrony określonych obiektów;
- przygotowania magazynów do sprawnego wydawania sprzętu i środków materiałowych;
- zorganizowania dodatkowego systemu łączności;
- innych przedsięwzięć określonych w specjalnych instrukcjach, które znajdują się w każdej jednostce w zalakowanych kopertach i mogą być otwierane tylko na hasło.

Stan pełnej gotowości bojowej zarządza się w razie nagłego zagrożenia przez środki napadu powietrznego nieprzyjaciela lub naruszenia przez nie granic obszaru PRL. Osiąga się go w celu uzyskania przez pułk lotnictwa myśliwskiego pełnej zdolności do natychmiastowego wykonania zadań bojowych i mobilizacyjnych.

Osiągnięcie stanu pełnej gotowości bojowej polega na doprowadzeniu całości sił pułku do gotowości bojowej nr 1 oraz dekananiu ewentualnego manewru /w miarę potrzeb/ części sił i środków na zapasowe lotniska w nakazanym czasie.

Po otrzymaniu sygnału lub zarządzenia na osiągnięcie pełnej gotowości bojowej służba dyżurna SD lub oficer dyżurny pułku w pierwszej kolejności ogłaszają alarm dla sił i środków pełniących dyżur bojowy /dyżurna obsada SD, klucz dyżurny, środki UL i łączności/, w następnej kolejności dla całego stanu osobowego pułku. Po ogłoszeniu alarmu służba dyżurna melduje o tym dowódcy pułku. Siły i środki pułku osiągają określone stopnie gotowości bojowej zgodnie z instrukcją.



Dowódca i sztab pułku w trakcie osiągnięcia gotowości bojowej przez siły i środki pułku powinien wykonać następujące przedsięwzięcia:

- zapoznać się z zaistniałą sytuacją i zadaniem bojowym;
- podjąć decyzję;
- postawić zadanie bojowe pododdziałom.

Ponadto w tym okresie należy:

- sprawdzić gotowość do działań wszystkich kanałów i środków łączności;
- sprawdzić funkcjonowanie urządzeń sygnalizacyjnych służących do podawania określonych sygnałów /alarm chemiczny, lotniczy/;
- sprawdzić znajomość sygnałów przez stan osobowy pułku;
- sprawdzić znajomość tablic rozmówniczych i sygnałów współdziałania przez obsadę SD i personel latający;
- wzmożyć obronę i ochronę lotniska /lotnisk/;
- wzmożyć posterunki rozpoznania chemicznego w rejonie lotniska;
- wykonać inne przedsięwzięcia organizacyjne, które wynikną z zaistniałej sytuacji.

Średnie normy czasowe podczas osiągnięcia pełnej gotowości bojowej pułku /bez uwzględniania gotowości bojowej dyżurnych sił i środków/.

Lp.	Przedsięwzięcia	Czas osiągnięcia gotowości		Uwagi
		Ze stanu stałej gotowości	Ze stanu podwyższonej gotowości	
1	2	3	4	5
1.	Grupa operacyjna z przybyciem na SD	1 godz.	do 20 min.	
2.	I rzut ozołówki zaopatrzenia	do 1 godz. 30 min.		
3.	II rzut ozołówki zaopatrzenia	do 1 godz. po osiągnięciu gotowości przez pułk		
4.	KLZ	do 50 min.	do 15 min.	
5.	Pojed. załoga, para	do 30-40min.		
6.	Klucz	do 50 min.		
7.	Eskadra	do 1 godz. 30 min.		

1	2	3	4	5
8.	Dwie eskadry	do 1 godz. 50 min.		
9.	Całość sił i środków	do 2 godz.	do 30 min.	
10.	Odtwarzanie got. boj.silami KLZ na lotnisku zapaso- wym: - eskadry - dwóch eskadr	do 40 min. 1 godz. 20 min.		

## ROZDZIAŁ II

### ORGANIZACJA DZIAŁAŃ W PUŁKU LOTNICTWA MYŚLIWSKIEGO

#### 1. Praca dowódcy i sztabu pułku lotnictwa myśliwskiego w zakresie wypracowania decyzji do działań bojowych.

Organizacja działań bojowych w plm obejmuje pracę dowódcy, sztabu, szefów służb w zakresie wypracowania decyzji, postawienia zadań bojowych pododdziałom, przygotowania personelu i sprzętu do wylotów bojowych oraz wykonania szeregu przedsięwzięć nakierowanych na jak najlepsze zabezpieczenie działań bojowych pułku.

Zakres i kolejność pracy dowódcy i sztabu pułku w czasie organizacji działań bojowych zależy od:

- charakteru i treści otrzymanego zadania;
- czasu dysponowanego na organizację działań bojowych;
- doświadczenia bojowego dowódcy i oficerów sztabu;
- warunków, w jakich działa pułk lotnictwa myśliwskiego.

W każdym przypadku dowódca i sztab pułku winni tak zorganizować pracę, aby pozostawić maksimum czasu na przygotowanie się eskadr i personelu latającego do wykonywania zadań bojowych.

Pułk lotnictwa myśliwskiego z zasady otrzymuje zadanie bojowe na dobę. W wyjątkowych wypadkach może otrzymać zadanie na dzień lub noc, względnie na jeden wylot. Dowódca pułku lotnictwa myśliwskiego otrzymuje zadanie od dowódcy dywizji lotnictwa myśliwskiego. Dowódca dywizji może przekazać zadanie bojowe osobiście lub przez osobę przez niego upoważnioną w formie ustnej, zarządzenia lub rozkazu bojowego, względnie przez techniczne środki łączności. W przypadku postawienia zadania bojowego w formie ustnej dodatkowo dowódca pułku powinien otrzymać zadanie bojowe w formie dokumentu bojowego /rozkaz lub zarządzenie bojowe/. Zadanie bojowe dowódcy pułku może otrzymać przed rozpoczęciem działań bojowych lub w toku ich prowadzenia.

W zadaniu dla dowódcy plm podaje się:

- ocenę nieprzyjaciela powietrznego w postaci krótkich wniosków określających charakter i taktykę działań SNP nieprzyjaciela;

- zadania sąsiadów, z którymi pułk będzie współdziałał oraz przyjęte warianty i sposoby współdziałania;
- zadanie DLM oraz zamiar dowódcy dywizji;
- zadanie bojowe plm /charakter zadania bojowego, a w tym szczególnie cel działań, czas, rejon i siły wyznaczone do wykonania zadania, sposoby działań bojowych, nakazane rubieże wprowadzenia do walki, natężenie działań/;
- organizacja dowodzenia i zabezpieczenia działań bojowych.

Po otrzymaniu zadania bojowego dowódca pułku winien przystąpić do wypracowania decyzji oraz do realizacji przedsięwzięć związanych z przygotowaniem pułku do działań bojowych.

Kolejność pracy dowódcy i sztabu po otrzymaniu zadania może być następująca:

- analiza zadania;
- ogłoszenie zamiaru działań i udzielenie wytycznych dla oficerów sztabu i szefów służb celem przygotowania pułku do działań oraz niezbędnych danych do decyzji;
- ocena sytuacji i wysłuchanie propozycji oficerów sztabu i szefów służb;
- sprecozowanie decyzji do działań bojowych;
- meldowanie decyzji przełożonemu;
- opracowanie dokumentów bojowych;
- postawienie zadań dowódcom pododdziałów;
- kontrola przygotowania pododdziałów do wykonania zadania bojowego;
- meldowanie dowódcy dywizji o osiągnięciu gotowości bojowej przez plm do działań bojowych.

a/ Analiza zadania bojowego.

Dowódca pułku analizując zadanie winien określić rolę pułku w świetle zadania DLM.

Dowódca plm przystępując do analizy otrzymanego zadania bojowego powinien znać: położenie, stan i ogólną możliwość bojową własnej jednostki, orientować się w sytuacji wojsk własnych i działań nieprzyjaciela. Z zadania przełożonego musi on wywnioskować najważniejsze elementy, to jest określić, na jakich kierunkach i rubieżach lub obiektach dowódca dywizji skupia główny wysiłek osłony i w związku z tym jak zamierza wykorzystać plm w tych działaniach.

Analizując własne zadanie należy uzmysłwić sobie, czego żąda przełożony, jakie elementy przyszłego zadania zostały narzucone, a o jakich elementach musi zdecydować samodzielnie i wobec tego, jakie dane i od kogo, będą mu potrzebne do podjęcia decyzji. W czasie analizy zadania przeprowadza również kalkulację czasu biorąc za podstawę:

- czas otrzymania zadania;
- czas meldowania decyzji;
- czas osiągnięcia gotowości bojowej do działań.

W zależności od dysponowanego czasu i rzeczywistych potrzeb dowódca określa podstawowe przedsięwzięcia organizacyjne, które należy wykonać w celu podjęcia decyzji i sprawnego przygotowania pułku do wykonania postawionego zadania bojowego. Na tej podstawie sztab pułku ustawia plan pracy dowódcy i sztabu/zał. nr 3/ oraz przekazuje zarządzenie przygotowawcze do pododdziałów.

W wyniku przeprowadzonej analizy zadania dowódca plm doohodzi w swej pracy myślowej do szeregu wniosków, które po odpowiednim uszeregowaniu powinny się złożyć na:

- zamiar działań dowódcy plm;
- ogólne przedsięwzięcia organizacyjne wynikające z zamiaru i kalkulacji czasu;
- szczegółowe wytyczne dla oficerów sztabu i szefów służb.

b/ Ogłoszenie zamiaru działań i udzielenie wytycznych dla oficerów sztabu i szefów służb

Na podstawie wniosków wyciągniętych z analizy zadania dowódcy pułku precyzuje i ogłasza zamiar działań w celu ukierunkowania pracy oficerów sztabu i szefów służb w zakresie przygotowania danych do decyzji oraz sił i środków pułku do działań bojowych.

w zamiarze dowódcy pułku lotnictwa myśliwskiego podaje te elementy decyzji, które dotyczą przedsięwzięć czasochłonnych, do realizacji których pułk powinien przystąpić natychmiast, ponadto te elementy, które określił w rozkazie dowódcy dywizji.

W zamiarze dowódca może podać: główny cel działań pułku, sposoby działań w zależności od warunków /atmosferycznych, wysokości i kierunków działań/, okresy wzmożonego wysiłku, po-

dział sił do wykonania zadań w poszczególnych okresach. natężenie działań, sposoby zabezpieczenia działań bojowych, organizacja dowodzenia i współdziałania, miejsce i czas postawienia zadań bojowych.

Po ogłoszeniu zamiaru dowódca plm powinien zapoznać zebranych oficerów z tokiem przygotowania pułku do wykonania zadania oraz określić przedsięwzięcia, które wymagają natychmiastowego wykonania. Między innymi dowódca powinien podać kiedy będzie przeprowadzał ocenę sytuacji i kogo zamierza wysłuchać, co mają w tym czasie robić pododdziały oraz kiedy i gdzie nastąpi postawienie zadań bojowych pododdziałom.

Należy pamiętać o tym, że przed ogłoszeniem zamiaru przez dowódcę zebrani oficerowie sztabu i szefowie służb powinni zostać zapoznani z ogólną sytuacją oraz zadaniem bojowym pułku.

Po ogłoszeniu zamiaru działań dowódca pułku lotnictwa myśliwskiego udziela wytycznych dla oficerów sztabu i szefów służb w celu przygotowania określonych danych potrzebnych do powzięcia decyzji oraz przygotowania sił i środków pułku do działań bojowych.

Treść wytycznych dla poszczególnych oficerów uzależniona jest od treści otrzymanego zadania oraz konkretnej sytuacji tak - tycznej.

Przykładowe wytyczne dla szefów służb i oficerów sztabu:

Dla st. pomocnika szefa sztabu ds. rozpoznania:

- możliwości działań wojsk lądowych nieprzyjaciela oraz możliwa zmiana położenia linii styczności bojowej wojsk;
- możliwości działań lotnictwa nieprzyjaciela na osłaniane obiekty oraz prawdopodobne kierunki nalotu;
- ocena prawdopodobnej taktyki działań lotnictwa nieprzyjaciela;
- charakterystyka samolotów nieprzyjaciela, jako obiektów działań dla lotnictwa myśliwskiego.

Dla starszego pomocnika szefa sztabu do spraw operacyjnych:

- wnioski z planowanych działań wojsk własnych;
- stan i ukompletowanie własnej jednostki oraz jej możliwości bojowe;
- wytyczne dotyczące przygotowania potrzebnych dokumentów bojowych.

Dla szefa sztabu pułku:

- propozycje dotyczące organizacji i realizacji dowodzenia pułkiem podczas działań bojowych;
- propozycje dotyczące realizacji współdziałania z wojskami OPL;
- możliwości wykorzystania przez pułk posterunków wykrywania szefa OPL armii w czasie prowadzenia działań bojowych;
- propozycje dotyczące rozmieszczenia poszczególnych elementów ugrupowania bojowego na lotnisku /lotniskach/.

Jeżeli wymienione zagadnienia referuje starszy pomocnik szefa sztabu do spraw operacyjnych, to szef sztabu może wtedy przedstawiać dowódcy plm propozycje decyzji:

- propozycje dotyczące organizacji przebazowania /jeżeli takie jest przewidziane/;

Dla zastępcy ds. liniowych:

- możliwości zwalczania grupowych celów powietrznych;
- możliwości dyżurowania na lotnisku;
- propozycje wykorzystania sił do wykonania poszczególnych zadań;
- propozycje zwalczania celów powietrznych w zależności od typu, składu i wysokości lotu.

Dla nawigatora pułku:

- możliwości i propozycje dotyczące dyżurowania i patrolowania w powietrzu;
- możliwości i propozycje w zakresie wprowadzenia samolotów /grup/ na poszczególnych rubieżach do walki;
- propozycje dotyczące wykorzystania środków radiolokacyjnych;
- możliwości i propozycje dotyczące zabezpieczenia naprowadzania;
- sposoby wznowienia orientacji i wykorzystania środków UL.

Dla szefa strzelania powietrznego:

- możliwości bojowe w zakresie zwalczania określonych celów powietrznych;
- proponowane sposoby prowadzenia walki powietrznej w różnych warunkach atmosferycznych;

- proponowane sposoby atakowania celów powietrznych na małych wysokościach.

Dla starszego inżyniera:

- stan samolotów i ich stan techniczny;
- organizacja i potrzeby materiałowo-techniczne związane z odtwarzaniem gotowości lądujących samolotów;
- możliwości prowadzenia remontów i prac okresowych;
- stan i możliwości wykorzystania sprzętu hangarowo-lotniskowego do przygotowania samolotów;
- stan i potrzeby amunicji lotniczej.

Dla dowódcy dywizjonu dowodzenia lotami:

- możliwości i propozycje w okresie wykorzystania środków dowodzenia i naprowadzania;
- możliwości i propozycje w zakresie wykorzystania środków UL.

Dla dowódcy batalionu zaopatrzenia:

- stan sił i środków oraz możliwości w zakresie zabezpieczenia materiałowo-technicznego, specjalnego i medycznego;
- stan środków transportowych i ich możliwości;
- propozycje i możliwości w zakresie obrony i ochrony lotniska.

Dowódcą batalionu radiotechnicznego:

- stan i możliwości środków radiotechnicznych;
- możliwości wykrywania i prowadzenia wykrytych celów powietrznych na poszczególnych kierunkach i wysokościach;
- propozycje wykorzystania sił i środków batalionu radiotechnicznego.

Ponadto w zależności od otrzymanego zadania bojowego oraz konkretnej sytuacji dowódcą pułku może udzielić wytycznych:

- szefowi łączności;
- dowódcy baterii artylerii przeciwlotniczej;
- szefowi służby chemicznej.

Ich propozycji może również wysłuchać szef sztabu pułku i uwzględnić je w swoich propozycjach dla dowódcy płm.

o/ Ocena sytuacji przez dowódcę płm.

Ocena sytuacji przez dowódcę płm powinna być prowadzona pod kątem racjonalnego/optimalnego/ rozwiązania zasadniczych pro-

blemów taktycznych i organizacyjnych wynikających z otrzymanego zadania bojowego. Ocena sytuacji dowódca pułku może przeprowadzać sam lub wspólnie z szefem sztabu pułku.

W trakcie oceny sytuacji może wysłuchiwać propozycji oficerów sztabu i szefów służb /wszystkich lub tylko niektórych/.

Zakres i treść oceny sytuacji każdorazowo zależy będzie od treści otrzymanego zadania i konkretnej sytuacji taktycznej.

W każdym jednak wypadku dowódca pułku powinien skupić swoją uwagę na zagadnieniach zasadniczych, natomiast rozwiązanie problemów mniej ważnych /organizacyjnych/ powinien powierzyć szefowi sztabu lub innym swoim zastępcom.

Ocenę sytuacji dowódca pułku może prowadzić według następujących zagadnień:

- ocena nieprzyjaciela powietrznego i naziemnego;
- ocena sąsiadów;
- ocena własnej jednostki i jej możliwości;
- ocena warunków działań.

Dowódca pułku ocenę nieprzyjaciela powietrznego powinien prowadzić w taki sposób, aby mógł ustalić prawdopodobny model nalotu nieprzyjaciela i taktykę jego działań.

Ocenę nieprzyjaciela powietrznego może prowadzić według następujących zagadnień:

- ustalenie typów samolotów npla, które mogą działać w sektorze pułku;
- ustalenie przewidywanej taktyki działań lotnictwa npla podczas zwalczania obiektów osłanianych przez LM;
- możliwości i taktyka działań lotnictwa npla w trudnych warunkach atmosferycznych w dzień i w nocy;
- rodzaje i możliwości stosowania przez nieprzyjaciela zakłóceń radioelektronicznych.

W wyniku oceny taktyki działań lotnictwa npla określa się:

- sposoby i warunki prowadzenia walk powietrznych z różnymi grupami i typami samolotów npla;
- sposoby działań bojowych;
- ilości sił w gotowości bojowej na lotnisku i w powietrzu;
- przedsięwzięcia walki z zakłóceniami;
- przedsięwzięcia obrony przed bronią masowego rażenia.

Podczas oceny sąsiadów dowódcą pułku analizuje zadania współdziałających jednostek, granice ich stref ognia/sektorów działań/ położenie stref dyżurowania i patrolowania w powietrzu, okresy ciągłego dyżurowania w powietrzu, położenie lotnisk, SD i RPWN.

We wnioskach określa się:

- wzajemną zależność działań;
- wpływ działań sąsiadów na działania pułku;
- sposób i warunki wykorzystania sił i środków sąsiadów działających na korzyść pułku w ramach współdziałania;
- przedsięwzięcia związane z zabezpieczeniem działań samolotów pułku lądujących przymusowo na lotniskach sąsiadów;
- sposób realizacji współdziałania;
- sposoby przekazywania dowodzenia na inne SD lub RPWN.

Oceniając własną jednostkę i jej możliwości dowódcą pułku powinien rozpatrzyć:

- skład bojowy pułku i jego wyszkolenie;
- stopień i stan technicznego ukompletowania;
- stan zabezpieczenia materiałowo-technicznego;
- rozmieszczenie sił pułku na lotnisku, możliwości prowadzenia działań i odtwarzania gotowości bojowej;
- możliwości wykonania postawionych zadań;
- stan i możliwości środków dowodzenia;
- możliwości niszczenia różnych grup i typów środków napadu powietrznego npla.

Wnioski z oceny własnych możliwości powinny dotyczyć:

- sposobów działań bojowych i prowadzenia walki powietrznej w różnych warunkach i na różnej wysokości;
- podziału sił do działań dziennych i nocnych;
- ilości sił w poszczególnych stopniach gotowości bojowej i rozmieszczenie ich na lotnisku;
- organizacji i realizacji dowodzenia oraz naprowadzania samolotów na cele powietrzne;
- organizacji zabezpieczenia działań bojowych pułku i odtwarzania gotowości bojowej samolotów sąsiadów lądujących na lotniskach bazowania pułku.

Oceniając warunki działań dowódcą analizuje teren w rejonie działań bojowych i jego wpływ na wykonanie zadania przez pułk, w tym określa:

- możliwości wykrywania środków napadu powietrznego nieprzyjaciela;
- prowadzenie orientacji wzrokowej;
- utrzymanie się samolotów w strefach;
- stan dróg, dowozu i ewakuacji w rejonie lotniska;
- możliwości wykorzystania ukształtowania terenu do ukrycia sprzętu i ludzi oraz warunki maskowania.

Oceniając porę roku i warunki atmosferyczne określa:

- długość dnia i nocy;
- prognozę pogody na okres działań bojowych;
- prędkość przemieszczania się obłoku promieniotwórczego na różnych wysokościach;
- wpływ zjawisk meteorologicznych na prowadzenie działań bojowych /opad śniegu lub deszczu, silne porywiste wiatry, burze/.

W wyniku oceny terenu, pory roku i warunków atmosferycznych dowódca plm powinien wyciągnąć wnioski dotyczące:

- wykorzystania personelu latającego do działań /dziennych, nocnych w zwykłych i trudnych warunkach atmosferycznych/;
- wariantów uzbrojenia samolotów;
- podstawowych obiektów orientacyjnych;
- zasady utrzymania się grup samolotów w strefach;
- czasu, rejonów i wysokości organizowania zasadzek podczas dyżurowania w powietrzu;
- rejonów rozmieszczenia poszczególnych elementów ugrupowania bojowego pułku;
- sposobu wykorzystania naturalnej rzeźby terenu do ukrycia i maskowania sił i środków na lotnisku /lotniskach/;
- przedsięwzięć inżynierskiej rozbudowy stoisk samolotów i dróg dojazdowych /kołowania/;
- składu grup dyżurujących /patrolujących/ w powietrzu w zależności od pory doby i warunków atmosferycznych;
- przedsięwzięć związanych z utrzymaniem lotniska /lotnisk/w stałej gotowości eksploatacyjnej.

Wnioski z oceny sytuacji porównuje się i wyciąga jeden ogólny /optymalny/ wniosek formułując na tej podstawie decyzję dowódcy plm, którą melduje on dowódcy dywizji lotnictwa myśliwskiego.

Decyzja dowódcy pułku obejmuje:

1. Wnioski z oceny przeciwnika powietrznego i naziemnego.
2. Zamiar działań /czas, rejon i cel działań, siły i środki wyznaczone do wykonania zadania, okresy wzmożonego wysiłku sposoby działań i prowadzenia walki powietrznej - z lotnictwem nieprzyjaciela, rubieże wprowadzenia do walki, ilość sił w poszczególnych stopniach gotowości bojowej w odniesieniu do okresów działań wojsk lądowych i pory doby.
3. Zadania bojowe podległych pododdziałów oraz sposób i kolejność ich wykonania.
4. Sposoby dowodzenia i realizacji współdziałania.
5. Podstawowe przedsięwzięcia zabezpieczenia działań bojowych pułku.
6. Czas osiągnięcia gotowości bojowej pułku do działań.

Po zatwierdzeniu decyzji dowódcy pułku lotnictwa myśliwskiego doprowadza się ją do podwładnych.

W tym celu w oznaczonym miejscu i czasie zbiera się dowódców pododdziałów, oficerów sztabu i szefów służb celem postawienia zadania bojowego. Sposób organizacji postawienia zadania będzie zależał od warunków bazowania, czasu jakim dysponuje pułk na przygotowanie do działań oraz od charakteru zadania. W zależności od wyżej wymienionych warunków na postawieniu zadania mogą być obecni:

- dowódcy pododdziałów, oficerowie sztabu i szefowie służb;
- dowódcy pododdziałów wraz z personelem latającym, oficerowie sztabu i szefowie służb;
- wybrani dowódcy pododdziałów, oficerowie sztabu i szefowie służb.

Układ i treść stawiania zadań bojowych przez dowódcę zbliżone są do układu i treści rozkazu bojowego plm z tym, że dowódca może potraktować szerzej zagadnienia zawarte w rozkazie jak również przedstawić je podczas stawiania zadań innym oficerom sztabu i szefom służb.

Szefowie służb a szczególnie starszy nawigator i szef strzelania powietrznego pułku mogą na polecenie dowódcy udzielać wytycznych specjalistycznych po postawieniu zadań.

2. Forma i treść podstawowych dokumentów bojowych opracowywanych przez sztab pułku lotnictwa myśliwskiego.

Sztab pułku lotnictwa myśliwskiego w procesie organizacji działań dostarcza dowódcy potrzebnych danych obrazujących możliwie najszerszej sytuacji operacyjno-taktyczną. Organizuje cały proces przygotowania pododdziałów do działań bojowych, a ponadto zgodnie z decyzją dowódcy i jego wytycznymi opracowuje następujące podstawowe dokumenty:

- plan działań bojowych plm;
- rozkaz bojowy /wpisany w książce rozkazów/.

Plan działań bojowych plm przedstawia w formie tekstualno-graficznej podstawowe warianty działań bojowych pułku wynikające z treści decyzji dowódcy.

W planie działań bojowych powinny być ujęte następujące zagadnienia /załącznik nr 3/.

Zadanie bojowe pułku.

Położenie wojsk npla oraz działanie jego lotnictwa.

Własna jednostka i jej możliwości bojowe /stan sił i środków, możliwości jednoczesnych naprowadzeń, możliwości przechwytywania środków napadu powietrznego npla przy różnym wariantcie uzbrojenia i na różnej wysokości/.

Położenie sąsiadów i ich zadania.

Decyzja dowódcy plm, a w tym:

- położenie potrzebnych i możliwych rubieży wprowadzenia do walki;
- położenie stref dyżurowania i patrolowania w powietrzu;
- rejony, okresy, składy grup i wysokości dyżurowania w powietrzu;
- grafik dyżurów bojowych;
- schemat dowodzenia;
- sygnały i ustalenia dotyczące współdziałania.

Załącznikami do planu działań bojowych plm będą:

- plan walki ze środkami napadu powietrznego nieprzyjaciela;
- plan obrony i ochrony lotniska /lotnisk/;
- plan obrony przed bronią masowego rażenia;
- plan nawigacyjnego zabezpieczenia;

- plan materiałowo-technicznego zabezpieczenia;
- plan radiolokacyjnego zabezpieczenia;
- plan łączności;
- plan zabezpieczenia inżynieryjno-technicznego plm;
- plan przebazowania.

Plany działań bojowych powinny znajdować się na SD, WSD i ZSD plm.

Graficzne elementy planu działań bojowych wrysowuje się na mapę w skali 1 : 500 000 lub 1 : 200 000. Tabele, wykresy i zagadnienia ujęte w formie tekstualnej załącza się do planu działań bojowych w formie legendy.

Opracowany plan działań bojowych wykorzystuje się podczas stawiania zadań bojowych, jak również w czasie dowodzenia działaniami bojowymi.

Układ rozkazu bojowego plm napisany na podstawie zadania bojowego postawionego ustnie przez dowódcę powinien być w książce rozkazów pułku zgodny z regulaminem służby sztabów.

Przykładowy wzór rozkazu bojowego pułku - załącznik nr 4.

#### 6. Zastępcy dowódcy pułku.

Szef Sztabu 2 plm

Dowódca 2 plm

Zapoznali się:

1. ....
2. ....
3. ....

Oprócz planu działań bojowych sztab pułku może opracować również mapę decyzji dowódcy pułku, która służy głównie do zameldowania decyzji. Na mapie decyzji powinna być w formie graficznej, tekstu i tabel następująca treść:

- zadanie bojowe pułku;
- wnioski z oceny npla /głównie dotyczące: oczekiwanych typów samolotów npla, taktyki ich działań, najbardziej zagrożonych kierunków nalotu, położenia i możliwości środków OPL npla/;
- położenia sąsiadów i ich zadania;
- stan sił i środków pułku i ich możliwości;

- podział sił i środków do wykonania zadań;
- sposoby działań bojowych i ilość sił w poszczególnych stopniach gotowości bojowej w dzień i w nocy;
- położenie stref dyżurowania i patrolowania w powietrzu;
- sposób wykonania zadania bojowego;
- główne przedsięwzięcia w zakresie zabezpieczenia działań bojowych;
- sposoby dowodzenia;
- sposób realizacji współdziałania.

### 3. Przygotowanie plm do działań bojowych.

Przygotowanie plm do działań bojowych odbywa się w sposób ciągły. Już w okresie pokojowym trwa proces przygotowania do działań bojowych poprzez różne formy szkolenia, a głównie szkolenia taktyczno-bojowe i ćwiczenia lotniczo-taktyczne. Przygotowanie plm do działań w trakcie wykonywania zadań bojowych przebiega w specyficznych warunkach polegających na tym, że realizuje się je równolegle z wykonywaniem uprzednio postawionego zadania.

Przygotowanie pododdziałów do działań bojowych można podzielić na następujące okresy:

- a/ wstępne przygotowanie obejmujące okres od otrzymania zarządzenia przygotowawczego lub wytycznych od dowódcy pułku, do chwili postawienia zadań bojowych pododdziałom;
- b/ bezpośrednie przygotowanie - od momentu postawienia zadań bojowych dowódcą pododdziałów do chwili osiągnięcia gotowości bojowej przez pułk do działań bojowych.

W okresie wstępnego przygotowania zwraca się szczególną uwagę na ogólne przygotowanie personelu latającego, personelu SD i PN do działań, według zagadnień wynikających z charakteru otrzymanego zadania bojowego. Na podstawie wytycznych dowódcy plm personel latający może studiować rejon przyszłych działań, położenie stref dyżurowania, strefy ognia rakiet plot, taktykę prowadzenia walk powietrznych w różnych warunkach i wariantach nalotów lotnictwa npla oraz ustalone sposoby dowodzenia i współdziałania, różnego rodzaju instrukcje itp.

Obsada SD uaktualnia dane dotyczące sygnałów współdziałania i dowodzenia, przygotowuje miejsce pracy odpowiednio do charakteru zadania sprawdza kanały łączności, środki zabezpieczenia lotów oraz obieg informacji w sieciach powiadamiania i współdziałania.

Ponadto w tym okresie przygotowuje się również do działań samoloty, środki dowodzenia oraz wykonuje się szereg przedsięwzięć związanych z maskowaniem, rozbudową inżynierską ukryć dla ludzi, obroną naziemną lotniska itd.

Po postawieniu zadań pododdziałom rozpoczyna się bezpośrednio przygotowanie do działań bojowych. W tym okresie dowódcy pododdziałów podejmują własne decyzje dotyczące sposobów wykonania zadania, zapoznaje cały skład osobowy pododdziału z sytuacją i zadaniem pułku, po czym stawiają zadanie bojowe, określając w nim konkretne środki, wykonawców, sposoby i kolejność wykonania zadania. W tym celu powinni: zapoznać personel latający z planem dyżurów bojowych, ze sposobami zmian dyżurujących załóg, z miejscami znajdowania się personelu w poszczególnych stopniach gotowości bojowej, ponadto określić ugrupowanie bojowe samolotów oraz rozegrać różne warianty walki powietrznej w ustalonych składach ugrupowania bojowego z uwzględnieniem współdziałania ogniowego wewnątrz każdego ugrupowania. Pożądane jest, aby personel latający przygotowywał się do działań bojowych wspólnie z nawigatorami naprowadzania.

W rezultacie przygotowania do działań każda załoga powinna być dokładnie zorientowana w ogólnej sytuacji powietrznej i naziemnej, zapoznana z zadaniami pułku oraz powinna dokładnie znać swoje zadanie i sposób jego wykonania w różnych warunkach sytuacji.

Bezpośrednim przygotowaniem SD plm i PN do pracy bojowej kieruje szef sztabu pułku poprzez dowódcę SD. Bezpośrednie przygotowanie SD obejmuje: uaktualnienie odpowiednio do charakteru zadania sytuacji na planszetach; doprowadzenie do całego składu osobowego sygnałów współdziałania i dowodzenia, uaktualnienie położenia strefy ognia artylerii rakietowej na wskaźnikach obserwacji okrężnej PN i ARPWN. W przygotowaniu PN i ARPWN do pracy, powinien brać również udział starszy nawigator pułku w pozostałych pododdziałach pułku przygotowaniem do

działań kierują dowódcy pododdziałów pod nadzorem szefów służb. Całość przygotowania kończy się osiągnięciem przez pułk gotowości do działań w określonym czasie.

Przygotowanie do działań bojowych realizowane jest w plm zgodnie z planem /załącznik nr 5/. Oprócz planu przygotowania opracowuje się w pułku plan kontroli i pomocy pododdziałom w przygotowaniu się do działań bojowych /załącznik nr 6/.

#### 4. Organizacja dowodzenia w plm.

Dowodzenie działaniami bojowymi pułku lotnictwa myśliwskiego jest ściśle związane z systemem dowodzenia obroną przeciwlotniczą wojsk armii i frontu. Z systemem dowodzenia OPL frontu pułk lotnictwa myśliwskiego związany jest poprzez WSD DLM rozwinięte przy ośrodku kierowania OPL frontu.

W systemie dowodzenia obroną przeciwlotniczą armii, pułki lotnictwa myśliwskiego będące w pierwszym rzucie dywizji lotnictwa myśliwskiego rozwijają swoje wysunięte stanowiska dowodzenia przy ośrodkach kierowania OPL armii. Ponadto na bazie RPW szefa OPL, organizują posterunki naprowadzania, wydzielając w tym celu nawigatorów naprowadzania i radio - stacje UKF do dowodzenia samolotami w powietrzu.

Pułk lotnictwa myśliwskiego może również rozwijać swoje WSD na SD pułku rakiet przeciwlotniczych w następujących warunkach, gdy:

- WSD DLM rozwinięte jest przy ośrodku kierowania OPL armii;
- bazuje w drugim rzucie dywizji lotnictwa myśliwskiego i w jego sektorze działań bojowych rozwinięty jest oddział względnie ZT rakiet przeciwlotniczych.

WSD pułku lotnictwa myśliwskiego /skład osobowy oraz jego wyposażenie/ przeznaczone jest głównie do realizacji dowodzenia i współdziałania lotnictwa myśliwskiego z wojskami OPL. W pewnych warunkach, np. gdy pułk lotnictwa myśliwskiego będzie bazował w pasie armii, która znajduje się na pomocniczym kierunku działań bojowych frontu, dowódca WSD pułku może, w oparciu o wytyczne dowódcy dywizji lotnictwa myśliwskiego uzgadniać z szefem OPL armii sposób wykorzystania w kolejnym dniu operacji wysiłku iM wydzielonego na osłonę wojsk danej armii oraz szczegóły współdziałania po-

między lotnictwem myśliwskim, a wojskami OPL w pasie danej armii.

Do głównych obowiązków obsady WSD pułku lotnictwa myśliwskiego należy:

- ciągłe śledzenie za sytuacją powietrzną /nalotami przeciwnika/, stanem gotowości bojowej samolotów w pułku, aktualnymi możliwościami RPWN wojsk a OPL w zakresie naprowadzania;
- szybkie decydowanie wspólnie z dowódcą ośrodka kierowania OPL o podziale celów względnie o ześrodkowaniu wysiłków rakiet przeciwlotniczych i lotnictwa myśliwskiego do zwalczania jednego celu;
- przekazywanie decyzji użycia lotnictwa myśliwskiego do wykonawców;
- kierowanie pracą nawigatorów naprowadzania znajdujących się na radiolokacyjnych posterunkach wykrywania i naprowadzania wojsk OPL armii;
- ciągłe informowanie dowódcy pułku lotnictwa myśliwskiego o wszelkich przegrupowaniach naziemnych środków OPL, położeniu linii styczności bojowej oraz innych danych z rozpoznania mających wpływ na podejmowanie decyzji przez dowódcę pułku.

Działaniami bojowymi z WSD może dowodzić bezpośrednio dowódca plm lub upoważniony przez niego oficer np. zastępca dowódcy pułku. W skład grupy operacyjnej na WSD plm oprócz dowódcy WSD powinni wchodzić:

- oficer operacyjny;
- nawigator;
- oficer łączności;
- oficer kierunkowy.

Dowodzenie wewnątrz ugrupowania bojowego pułku polega na bezpośrednim kierowaniu działalnością pododdziałów. Dowodzenie to realizowane jest ze stanowiska dowodzenia pułku. Stanowisko dowodzenia pułku /jego skład i wyposażenie/ przeznaczone jest do dowodzenia pododdziałami na ziemi oraz samolotami w powietrzu. Urządza się go w schronie lub na specjalnym samochodzie występującym w nomenklaturze taktycznej jako "Ruchome stanowisko dowodzenia" /RSD-3/ - schemat załącznik nr 7.

Z zasady rozwija się je wspólnie z SD batalionu radiotechnicznego.

Stanowisko dowodzenia powinno zapewnić:

- zbieranie, opracowanie i zobrazowanie na planszetach, wskaźnikach, informacji o środkach napadu powietrznego przeciwnika;
- zbieranie i zobrazowanie informacji o położeniu własnych samolotów i ich gotowości bojowej;
- wypracowanie niezbędnych danych do podjęcia przez dowódcę pułku racjonalnych decyzji dotyczących sposobów i taktyki zwalczania celów powietrznych w trakcie działań bojowych;
- natychmiastowe przekazanie zadań bojowych pododdziałom na ziemi, samolotom w powietrzu;
- ciągłość dowodzenia pododdziałami na ziemi i samolotami w powietrzu nawet w warunkach silnego przeciwdziałania przeciwnika;
- informowanie załóg w powietrzu o sytuacji powietrznej i charakterze działań przeciwnika;
- realizacji współdziałania z jednostkami lotniczymi, które plan osłania jak również z sąsiednimi pułkami lotnictwa myśliwskiego;
- szybkie /w razie potrzeby/ przeocelowanie samolotów na inne cele i przekazywanie dowodzenia nimi na inne punkty dowodzenia /naprowadzania/;
- zabezpieczenie bezpieczeństwa samolotom podczas ich działań w rejonach radioaktywnego skażenia powietrza;
- ciągle śledzenie za długością przebywania samolotów w powietrzu;
- kontrolą przestrzegania dyscypliny radiowej, zasad tajnego dowodzenia i posługiwania się ustalonymi sygnałami;
- analizę warunków meteorologicznych w rejonie działań bojowych i informowania załóg o aktualnej pogodzie;
- pomoc załogom w powietrzu w zakresie wznowienia orientacji, wskazania lotnisk przymusowego lądowania;
- wyprowadzenie samolotów na lotnisko lądowania i ubezpieczenie lądowania;
- przygotowanie pilotów i samolotów do powtórnego lotu bojowego;
- zbieranie i opracowywanie danych o rezultatach działań bo-

jowych oraz składanie meldunków o wykonaniu zadań bojowych na SD dywizji lotnictwa myśliwskiego.

W skład obsady bojowej SD plm wchodzi:

- dowódca pułku jego zastępca do spraw liniowych lub szef sztabu;
- nawigator pułku;
- nawigator SD pułku;
- nawigator naprowadzania;
- starszy pomocnik /lub pomocnik/ szefa sztabu ds. operacyjnych;
- pomoc szefa sztabu ds. rozpoznania;
- dyżurny ruchu lotniczego;
- szef łączności /lub oficer łączności/;
- szef służby chemicznej;
- dyżurny meteorolog;
- plansześci.

Zasadnicze obowiązki ważniejszych osób funkcyjnych na SD plm w czasie pracy bojowej.

Do zasadniczych obowiązków dowódcy plm /zastępcy dowódcy plm/ w zakresie dowodzenia działaniami plm w powietrzu należy:

- ciągła analiza sytuacji powietrznej i meteorologicznej zobrazowanej na wskaźnikach i planszetach SD plm;
- podejmowanie decyzji w ramach otrzymanych od dowódcy DLM kompetencji do wprowadzenia sił pułku do walki na określonych rubieżach - kierunkach;
- utrzymywanie ustalonych /nakazanych/ sił w gotowościach bojowych;
- przestrzeganie czasów startu i odtwarzania gotowości bojowej samolotów zgodnie z obowiązującymi normami;
- przekazywanie dowodzenia samolotami na inne SD/punkty naprowadzania/;
- kontrola własnych samolotów od startu do lądowania;
- podrywanie samolotów w powietrze na rozkaz dowódcy DLM, a w wypadku zdecentralizowanego dowodzenia według własnej decyzji;
- decydowanie o wykorzystaniu własnych ARPWN i PN;
- meldowanie na SD DLM o poderwaniu samolotów, z podaniem czasu startu, składu grupy, typu samolotów, kryptonimów pilotów oraz wykonywanych zadań;

- realizacja współdziałania z sąsiednimi pułkami LM;
- utrzymywanie ciągłej łączności z WSD plm i uwzględnianie w decyzjach propozycji dowódcy WSD dotyczących wykorzystania sił będących w gotowości bojowej nr 1 i 2.

Nawigator plm:

- ciągle śledzić za sytuacją powietrzną i meteorologiczną, analizować ją i przedstawiać w formie wniosków dowódcy;
- natychmiast po otrzymaniu informacji o pojawieniu się celu powietrznego, określić jego kurs, prędkość, wysokość, rubież startu myśliwców, rubież wprowadzenia do walki - w propozycjach dla dowódcy podaje: sposób wykorzystania sił /ze stref dyżurowania lub z lotnisk z gotowości bojowej nr 1 i 2 uwzględnieniem typów samolotów/, rubieże wejścia ich do walki;
- meldować dowódcy o czasie i miejscu przechwycenia oraz rezultatach walki powietrznej;
- śledzić za długością lotu własnych i przyjętych do naprowadzania samolotów;
- kierować pracą nawigatora naprowadzania i planszeczistów;
- udzielać pomocy załogom w szczególnych wypadkach, ustalając ich położenie i wskazując im kierunek lotu;
- prowadzić kontrolę czasu na SD i w pododdziałach;
- zgodnie z decyzją dowódcy plm przekazywać dowodzenie myśliwcami na inne SD lub punkt naprowadzania.

Oficer do spraw rozpoznania:

- ciągle śledzić za sytuacją powietrzną, analizować ją i przedstawiać w formie wniosków dowódcy;
- z chwilą pojawienia się celów analizuje je i we wnioskach określa: typ samolotów, skład celu, prawdopodobne ugrupowanie celu, przewidywane obiekty uderzeń;
- zbiera informacje od załóg w powietrzu i na ziemi o taktyce prowadzenia walki powietrznej przez samoloty nieprzyjaciela;
- prowadzi na bieżąco rejestr ilości i typów samolotów przeciwnika działających w sektorze działań bojowych pułku;
- zbiera informacje o nieprzyjacielu powietrznym i naziemnym z innych źródeł /z WSD DLM, WSD plm i sąsiednich plm/.

Oficer operacyjny plm utrzymuje łączność z pododdziałami i prowadzi tablicę działań bojowych. Na tablicy działań bojowych powinny być zobrazowane następujące informacje:

- nazwisko pilota i jego kryptonim;
- czas osiągnięcia gotowości bojowej nr 2 i 1;
- czas startu;
- nr strefy lub celu;
- jaki RPWN naprowadza;
- czas przechwycenia;
- rezultaty działań;
- czas lądowania.

Oficer operacyjny prowadzi tablicę działań bojowych na bieżąco, na podstawie informacji uzyskanych od dowódców eskadr lotniczych, rozkazów dowódcy pułku, nasłuchu meldunków pilotów w sieci dowodzenia powietrznego oraz na podstawie ustnych lub pisemnych meldunków pilotów po ich wylądowaniu.

Dla zapewnienia ciągłości dowodzenia siłami i środkami pułku na wypadek zniszczenia lub obezwładnienia SD, organizuje się zapasowe stanowisko dowodzenia /ZSD/. Najczęściej będzie ono organizowane na bazie stanowiska dowodzenia eskadry bazującej na drugim lotnisku ZSD pułku powinno być wyposażone w planszety, tablice działań bojowych i środki łączności umożliwiające natychmiastowe przejęcia dowodzenia samolotami w powietrzu i pododdziałami na ziemi. Obsada ZSD powinna ciągle śledzić za sytuacją powietrzną, położeniem własnych samolotów w powietrzu, stanem gotowości sił i środków pułku.

##### 5. Zabezpieczenie działań bojowych plm.

Celem zabezpieczenia działań bojowych pułku lotnictwa myśliwskiego jest stworzenie warunków dla wykonania zadań bojowych w różnych warunkach sytuacji bojowej i atmosferycznej.

Zabezpieczenie to obejmuje: rozpoznanie, obronę przed bronią masowego rażenia, obronę i ochronę lotnisk, zabezpieczenie materiałowo-techniczne, lotniskowe, nawigatorskie meteorologiczne i medyczne.

Rozpoznanie organizuje się w celu otrzymania we właściwym czasie informacji o przeciwniku powietrznym i noziemnym

dla podjęcia racjonalnych decyzji przez dowódcę pułku do działań bojowych.

W celu zabezpieczenia działań bojowych pułk lotnictwa myśliwskiego wykorzystuje dane powiadamiania z PRT armii ogólnowojskowej. Batalion radiotechniczny plm może brać również udział w organizacji pola radiolokacyjnego rozpoznania wojsk OPL. Pułk lotnictwa myśliwskiego uzyskuje informacje z rozpoznania radiolokacyjnego. Oprócz informacji z sieci powiadamiania wojsk OPL armii może uzyskiwać informację radiolokacyjną z DLM oraz od własnego ARPWN - rozwiniętego w pobliżu lotniska /załącznik nr 8/.

W czasie działań samodzielnych ważne dla pułku będą dwa źródła informacji:

- z sieci powiadamiania szefostwa OPL armii;
- od własnego RPWN.

Informacje o celach powietrznych z sieci powiadamiania wojsk OPL armii, jakkolwiek mają opóźnienie około 3 min. to jednak pochodzą od posterunków będących w pierwszym rzucie i pozwalają uzyskać informację o celach powietrznych znacznie wcześniej niż DLM. Informacje z tej sieci umożliwiają również realizację współdziałania lotnictwa myśliwskiego z wojskami OPL /jedno źródło informacji i jedna numeracja celów/. Pułk lotnictwa myśliwskiego w wyznaczonym sektorze działań bojowych główną uwagę będzie zwracał na zwalczanie środków napadu powietrznego przeciwnika na małych wysokościach. Podstawowym środkiem rozpoznania na tych wysokościach będzie własny ARPWN, któremu dowódca pułku może bezpośrednio stawiać zadania w tym zakresie. Jeżeli pułk będzie zwalczał ŚNP przeciwnika z położenia patrolowania w powietrzu, to w tych warunkach informacja radiolokacyjna będzie uzupełniona rozpoznaniem lotniczym wykonywanym przez własne załogi samolotów patrolujących lub wykonujących przechwycenie celów powietrznych. Informacje przekazywane przez załogi z powietrza ze względu na duży stopień szczegółowości posiadają duże znaczenie w procesie podejmowania decyzji przez dowódcę pułku, umożliwiają bowiem ustalić, które cele są najważniejsze i skorygować wcześniej podjętą decyzję /przecełować samoloty na cel ważniejszy/.

Ważnym źródłem informacji o sytuacji powietrznej szczególnie

w odniesieniu do nowo pojawiających się celów będzie WSD pułku rozwinięte przy ośrodku kierowania OPL. Otrzymuje ono informacje o wykrytych celach z opóźnieniem 1,5 - 2 min., w związku z czym może powiadamiać SD pułku o nowo pojawiających się celach o jedną minutę wcześniej przed ich zobrazowaniem na planszach.

Obrona przed bronią masowego rażenia, ma na celu niedopuszczenie

do porażenia/osłabić ewentualne skutki uderzenia/ składu osobowego pułku, sprzętu i techniki znajdującej się na lotnisku uderzeniami bronią jądrową oraz środkami chemicznymi i bakteriologicznymi. Obronę przed środkami masowego rażenia organizuje się na wszystkich szczeblach dowodzenia.

W pułku lotnictwa myśliwskiego realizuje się następujące główne przedsięwzięcia:

- rozśrodkowanie sił i środków pułku na dwóch oddzielnych lotniskach;
- rozśrodkowanie na każdym lotnisku samolotów, stanu osobowego, techniki lotniczej i środków materiałowo-technicznego zaopatrzenia;
- inżynierską rozbudowę lotnisk, tj. wykonanie ukryć dla samolotów i sprzętu oraz schronów dla stanu osobowego;
- prowadzenie rozpoznania sytuacji skażeń promieniotwórczych, chemicznych i bakteriologicznych w rejonie lotnisk bazowania;
- maskowanie miejsc rozmieszczenia składu osobowego, sprzętu i zaopatrzenia na lotniskach;
- organizację powiadamiania składu osobowego o zagrożeniu;
- wyposażenie składu osobowego pułku w środki indywidualnej i zespołowej obrony;
- organizację przedsięwzięć zezwalających na prowadzenie działań ze skażonych lotnisk;
- organizację grup awaryjno-ratunkowych i punktów zabiegów specjalnych do likwidacji skutków uderzeń.

Rozpoznanie sytuacji skażeń organizuje się dla wykrycia we właściwym czasie oraz ustalenia charakteru i stopnia skażenia, ustalenia i oznaczenia rejonów /miejsc/ skażonych i uprzedzenia we właściwym czasie składu osobowego o zagrożeniu skażeń promieniotwórczych lub chemicznych.

W pułku lotnictwa myśliwskiego organizuje się naziemne i powietrzne rozpoznanie skażeń. Naziemne rozpoznanie skażeń na lotnisku prowadzi się przez obserwację skażeń i działania patroli rozpoznania skażeń. Obserwację skażeń prowadzi posterunek i obserwatorzy wystawieni z pododdziałów.

W rejonach rozmieszczenia samolotów, w miejscach pracy i odpoczynku ludzi na lotnisku wystawia się obserwatorów skażeń z pododdziałów batalionu zaopatrzenia i dywizjonu dowodzenia lotniskami. Obserwatorzy wykrywają za pomocą etatowych przyrządów skażenia promieniotwórcze i chemiczne, określają moc dawki, rodzaj środków trujących oraz podają ustalony sygnał zagrożenia po wykryciu skażenia. Przyjmują oni również i przekazują sygnały powiadamiania o skażeniach otrzymane z głównego posterunku obserwacji skażeń. Gdy pułk bazuje na dwóch lotniskach, na którym znajduje się stanowisko dowodzenia dowódcy pułku. Na drugim lotnisku dowódca eskadry bazującej organizuje obserwację skażeń siłami pododdziałów zabezpieczających lub częścią tych sił plutonu chemicznego, która wyszła z rzutem kołowym. Po uderzeniu na lotnisko bronią masowego rażenia i skażeniu go pyłem promieniotwórczym opadającym z obłoku, rozpoznanie skażeń prowadzą patrole rozpoznania skażeń. Rozpoznają one głównie rejon nie objęte obserwacją skażeń. Wystawia się je z plutonu chemicznego batalionu zaopatrzenia. Na jednym lotnisku mogą być dwa patrole. Patrol może prowadzić rozpoznanie terenu skażonego ze średnią prędkością 12 km/godz.

Pułk lotnictwa myśliwskiego może prowadzić powietrzne rozpoznanie skażeń terenu. Do powietrznego rozpoznania terenu używa się samolotów z klucza dowództwa pułku. W celu utrzymania ciągłej gotowości do rozpoznania skażeń 1 - 2 samoloty w pułku powinny mieć wmontowaną pokładową aparaturę dozymetryczną, a personel latający powinien być odpowiednio przygotowany do pełnienia funkcji operatora - dozymetrysty.

Pułk lotnictwa myśliwskiego prowadzi powietrzne rozpoznanie skażeń promieniotwórczych w rejonie i na lotniskach bazowania, lotniskach zapasowych, drogach przebazowania rzutów naziemnych oraz drogach dowozu.

Bezpośrednim organizatorem i kierownikiem powietrznego rozpoznania skażeń promieniotwórczych jest szef zabezpieczenia chemicznego pułku, który w trakcie gdy dowódca podejmuje decyzje przygotowuje mapę i w jego imieniu stawia zadania załodze samolotu przeznaczonego do przeprowadzenia powietrznego rozpoznania skażeń, a w czasie trwania jego lotu znajduje się na SD pułku, utrzymując z załogą samolotu łączność radiową i przyjmując dane z rozpoznania. Likwidację skutków uderzeń przeprowadza się na lotniskach w celu zachowania żywotności sił i środków pułku i stworzenia warunków do dalszego prowadzenia działań bojowych z tych lotnisk /zmniejszenie skutków uderzenia, ratowanie ludzi i sprzętu/ lub w celu wyprowadzenia sił i środków z rejonów skażonych i przebazowanie ich na inne lotnisko.

Likwidacja skutków uderzeń obejmuje:

- prace awaryjno-ratunkowe sprzętu i ludzi, gaszenie pożarów odgruzowanie itp.;
- prace leczniczo-ewakuacyjne związane z ewakuacją rannych i skażonych oraz obsługą sanitarną składu osobowego;
- prace inżyniersko-lotniskowe, przygotowanie pola wzlotów, dróg kołowania, wykopania ukryć itp.;
- przedsięwzięcia dezaktywacji i dezynfekcji sprzętu.

Dla wykonania tych prac na szczeblu pułku i pododdziałów organizuje się specjalne grupy wraz ze sprzętem inżyniersko-saperskim oraz punkty zabiegów specjalnych wraz ze sprzętem do odkażania /aparatura chemiczna, sanitarna, łaźnia/.

Sztab pułku na podstawie wytycznych dowódcy i zarządzenia dywizji opracowuje plan obrony miejsca bazowania pułku przed bronią masowego rażenia, w którym ujmuje również zagadnienia z zakresu ochrony przed skażeniami.

Obrona i ochrona lotniska organizowana jest w celu uniemożliwienia lub utrudnienia oddziaływania /wykonania uderzeń/ przez lotnictwo nieprzyjaciela z powietrza oraz w celu odparcia niespodziewanych uderzeń na lotnisko grup dywersyjnych lub desantów powietrznych przeciwnika. W związku z czym na każdym lotnisku organizuje się obronę siłami i środkami bazującymi tam pododdziałów. W warunkach zagrożenia bazowania pułku przez oddziały nieprzyjaciela będące w okrążeniu lub usiłujące

wyjść z okrążenia, do obrony mogą być przydzielone specjalne pododdziały wojsk lądowych oraz jednostki artylerii przeciwlotniczej. Obronę lotnisk bazowania pułku organizuje i ponosi za nią odpowiedzialność dowódca pułku, jak również dowódca batalionu zaopatrzenia.

Na podstawie decyzji dowódcy pułku, sztab pułku i batalionu zaopatrzenia opracowują plan obrony lotniska. W planie obrony ujmuje się zagadnienia obrazujące organizację obrony, użycie sił i środków oraz czynności składu osobowego na wypadek zagrożenia.

Obrona naziemna lotniska powinna uniemożliwiać przenikanie w rejon lotniska grup dywersyjnych przeciwnika. Dlatego też powinna być zorganizowana okężnie ze szczególnym zwróceniem uwagi na dogodne i skryte podejścia do lotniska. W tym celu obszar lotniska, na którym znajdują się siły i środki oraz obiekty pułku dzieli się na rejony obrony/trzy-cztery/. W każdym rejonie odpowiednio do ukształtowania i pokrycia terenu organizuje się punkty oporu i patrole. Rejon obrony rozbudowuje się pod względem inżynieryjnym /rowy ciągłe, punkty oporu, zapasowe punkty oporu, punkty amunicyjne/. Rejony szczególnie trudne do obrony /teren zalesiony, bagnisty/ głównie na podejściach mogą być zagrodzone zaporami i zaminowane. W wypadku zagrożenia napadem obsadza się rejon obrony wyznaczonymi siłami oraz tworzy się odwód, który znajduje się w określonym rejonie /rejonach/ i dowodzi nim dowódca obrony naziemnej.

W skład obrony lotniska wchodzi również obrona przeciwlotnicza, która opiera się o zorganizowany system obrony powietrznej danego lotniska, polegający na ścisłym współdziałaniu samolotów myśliwskich będących w powietrzu i w gotowości bojowej nr 1 i 2 z organiczną artylerią przeciwlotniczą pułku/2-3 baterie dział 37 mm, w baterii 6 dział/. Do bezpośredniej osłony lotniska wykorzystuje się dyżurne załogi samolotów myśliwskich oraz organiczne i przydzielone baterie artylerii przeciwlotniczej, jak również karabiny maszynowe i broń strzelecką pododdziałów pułku. Obronę przeciwlotniczą lotniska dowodzi SSD pułku, dlatego też dowódcy baterii dział przeciwlotniczych powinni mieć bezpośrednią łączność z SSD. Do zadań obrony przeciwlotniczej należy również powiadamianie we wła-

świwym czasie składu osobowego pododdziałów o zagrożeniu/ataku/z powietrza oraz przygotowanie odpowiednich ukryć dla sprzętu i obsługi oraz rozśrodkowanie sprzętu i jego maskowanie.

Maskowanie celem maskowania jest ukrycie lub zmiana wyglądu zewnętrznego obiektów, urządzeń, sprzętu /uzbrojenia/ i ludzi za pomocą podręcznych lub etatowych środków maskowania. Bez względu na sytuację bojową i porę roku, podstawowym przedsięwzięciem w zakresie maskowania lotniska jest maskowanie samolotów, które w każdym wypadku musi być dokonywane w pierwszej kolejności.

W celu maskowania samolotów wykorzystuje się:

- ukrycia naturalne /las, zarośla, nierówności terenu itp./;
- środki techniczne /maski, siatki maskujące, przykrycia, farby/ itp.;
- warunki oświetleniowe / prawidłowe, ustawienie samolotów względem słońca, wykorzystanie cienia miejscowych przedmiotów/.

Do ochrony i maskowania samolotów nie wolno używać takich podręcznych miejscowych materiałów, które pod działaniem fali uderzeniowej lub promieniowania świetlnego ulegają zniszczeniu i mogą stać się przyczyną uszkodzenia samolotów.

Maskowanie pola wzlotów osiąga się przez zmianę jego wyglądu za pomocą odpowiednich zabiegów /głównie malowania/ mających na celu zlikwidowanie różnic od otaczającego go krajobrazu. Jeżeli lotnisko jest znane przeciwnikowi, to pola wzlotów takiego lotniska się nie maskuje, natomiast maskuje się siły i środki stwarzające wygląd lotniska opuszczonego. Jeżeli warunki uniemożliwiają zamaskowanie działalności bojowej pułku, należy stworzyć pozorne strefy rozśrodkowania samolotów i sprzętu. Ważnym również przedsięwzięciem maskowania lotniska jest odpowiednie wykorzystanie pojazdów mechanicznych oraz ograniczenie ich ruchu, niedopuszczenie do skupienia większej ilości pojazdów na drogach, składach i w innych miejscach pracy, przestrzeganie zaciemniania świateł. Pojazdy mechaniczne powinny być rozmieszczone w miejscach zapewniających naturalne maskowanie. W razie braku takich możliwości należy stosować techniczne środki maskowania.

Nieodłącznym przedsięwzięciem maskowania lotniska w całości jest także maskowanie radioelektroniczne i lotów wykonywanych nad lotniskiem. Maskowanie radioelektroniczne polega na przestrzeganiu odpowiedniej dyscypliny pracy urządzeń radiotechnicznych oraz stosowaniu aktywnych zakłóceń i różków odbijających.

Maskowanie lotów nadlotniskowych polega na skrytym podejściu i odejściu samolotów od lotniska oraz wykonywaniu wszelkich lotów nad lotniskiem poniżej widzialności posterunków radiolokacyjnych przeciwnika. Wszelkie przedsięwzięcia maskowania na lotnisku należy wykonywać systematycznie w powiązaniu z innymi przedsięwzięciami obrony.

Stan maskowania lotniska /lotnisk/należy systematycznie sprawdzać z powietrza.

Za całokształt maskowania lotniska odpowiada dowódca pułku, dowódcy pododdziałów odpowiadają za maskowanie wykorzystywanego sprzętu, w tym celu powinni wykorzystać wszystkie dostępne im środki oraz ściśle przestrzegać ustalonej dyscypliny maskowania.

Zabezpieczenie radiotechniczne, nawigatorskie i meteorologiczne  
organizuje sztab pułku i szefowie służb odpowiedzialni za poszczególne przedsięwzięcia ubezpieczenia działań bojowych, szczególną wagę w lotnictwie myśliwskim posiada ubezpieczenie lotów oraz nawigatorskie przygotowanie personelu latającego i obsady SD /PN/ do pracy bojowej. Ważnym czynnikiem ubezpieczenia lotów środkami UL jest rozmieszczenie tych środków i sposób ich wykorzystania, gdyż to w poważnym stopniu decyduje o możliwościach wykorzystania danego lotniska w różnych warunkach atmosferycznych. Jeżeli pułk bazuje na dwóch lotniskach, to jedno z tych lotnisk powinno posiadać komplet wyposażenia środków UL zezwalający na loty przy minimum pogody dla danego typu samolotu, drugie lotnisko może posiadać ograniczone możliwości w tym zakresie. Stopień zabezpieczenia działań środkami UL, będzie głównie zależał od typu bazujących na lotnisku samolotów, warunków meteorologicznych, pory doby i charakteru zadania, jakie pułk wykonuje.

Zabezpieczenie materiałowo-techniczne i lotniskowe obejmuje

całokształt przedsięwzięć związanych z zaspokojeniem wszelkich potrzeb materiałowych niezbędnych do życia i działalności bojowej pułku lotnictwa myśliwskiego. Zabezpieczenie to organizuje i realizuje dowódca batalionu zaopatrzenia. Jednym z głównych czynników wykorzystania pełnych możliwości pułku w zakresie zwalozania środków napadu powietrznego nieprzyjaciela jest dobre zabezpieczenie materiałowo-techniczne polegające na posiadaniu dostatecznej ilości różnorodnych środków zaopatrzenia na lotniskach, sprawnym ich dowozie do miejsc postoju /rozładunkowania/ samolotów oraz na właściwym planowaniu i utrzymaniu odpowiednich zapasów środków materiałowych.

W zakres zaopatrzenia materiałowo-technicznego wchodzi również obsługa wylotów bojowych jak również sprawy bytowe i kwaterunkowe całego stanu osobowego pułku.

Zabezpieczenie lotniskowe obejmuje całokształt przedsięwzięć przygotowania lotniska /pola wylotów i dróg kołowania/ do stałej sprawności eksploatacyjnej, do wykonywania z niego lotów w różnych warunkach atmosferycznych w dzień i w nocy oraz w różnych porach roku.

### III. KIEROWANIE DZIAŁANAMI BOJOWYMI PLM PODCZAS OSŁONY WOJSK

Działania bojowe pułku lotnictwa myśliwskiego w osłonie wojsk są związane z systemem dowodzenia wojsk OPL. Wymaga to od dowódcy pułku ścisłej realizacji współdziałania z wojskami OPL, w toku prowadzenia działań bojowych.

Współdziałanie to będzie realizował dowódca pułku poprzez WSD plm rozwinięte przy ośrodku kierowania OPL.

Prowadzenie działań przez plm może odbywać się w warunkach scentralizowanego dowodzenia z SD lub WSD DLM. W tym wypadku zadanie na niszczenie konkretnych celów powietrznych stawia dla pułku dowódca dywizji z SD lub WSD. Zadanie stawiane jest przy pomocy technicznych środków łączności z zachowaniem zasad tajnego dowodzenia. Zadania te stawiane są w formie krótkich oddzielnych zarządzeń określających cel działań, ilość i numery celów powietrznych, które należy niszczyć, ilość własnych sił, które należy poderwać na przechwycenie, rubież startu lub wprowadzenia do walki, punkty naprowadzania oraz lotniska lądowania. W skomplikowanych warunkach sytuacji powietrznej i przy ograniczonym czasie na szczegółowe stawianie zadań, dowódca DLM może wskazać tylko cele/lub grupy celów/, które należy niszczyć na danym kierunku lub nakazać działania samodzielne w wyznaczonym uprzednio sektorze działań bojowych. W tych wypadkach o użyciu sił pułku związanych z wykonaniem zadania decyduje dowódca pułku. W określonych warunkach, np. podczas bazowania pułku na jednym z oddzielnych kierunków pułk może z góry otrzymać zadanie, przechwytywania wszystkich celów powietrznych wykonujących naloty na danym kierunku na wszystkich wysokościach. Ze względu na różny stopień szczególności zadań stawianych pułkowi różny będzie zakres decydowania dowódcy pułku. W wypadku działań samodzielnych w wyznaczonym sektorze, powinien być zawczasu ustalony zakres kompetencji dowódcy pułku, tj. określona ilość sił wydzielona do działań samodzielnych i przedział wysokości działań samodzielnych.

Dowódca pułku w wyznaczonym sektorze kieruje działaniami bojowymi pułku ze stanowiska dowodzenia, na którym znajduje się cała obsada bojowa. Z chwilą pojawienia się celów powietrznych oraz po decyzji OK OPL armii o przydziale celów dla lot-

niotwa myśliwskiego dowódca, pułku podaje natychmiast sygnał na uruchomienie samolotów będących w gotowości bojowej nr 1 i określa ilość sił, które mają osiągnąć wyższy stopień gotowości bojowej. W czasie gdy załogi samolotów wykonują czynności związane z zapuszczeniem i kołowaniem na start, obsada SD nieprzerwanie zbiera i opracowuje dane o sytuacji powietrznej. Oficer rozpoznawczy pułku powinien zameldować dowódcy charakterystyki wykrytych celów powietrznych oraz określić przewidywany charakter ich dalszych działań. Starszy nawigator pułku przeprowadza obliczenia nawigacyjne związane z przechwytywaniem wykrytych celów powietrznych /oblicza rubież startu, możliwą rubież wprowadzenia do walki, kurs lotu na przechwycenie/ i przedstawia rezultaty obliczeń wraz z propozycjami dowódcy pułku dotyczącymi racjonalnego wykorzystania samolotów ze stref dyżurowania i z lotnisk z gotowości bojowej nr 1 i 2, rubież wprowadzenia do walki, kurs wysokości i prędkość lotu myśliwców na przechwycenie. Szef strzelania w propozycjach określa najwygodniejszy sposób zwalczania określonych celów. Dowódca pułku krótko ocenia sytuację i podejmuje decyzje na zwalczanie celu /celów/ oraz natychmiast podaje określonym załogom sygnał startu, jeżeli start nie był nakazany wcześniej.

W decyzji dowódcy pułku określa się nr celu, skład grupy samolotów myśliwskich i punkt realizujący naprowadzanie. Po starcie podaje się załogom samolotów myśliwskich kryptonim PN oraz wstępne dane naprowadzania, kurs, czas lotu, wysokość i prędkość. Na podstawie decyzji dowódcy pułku nawigator zleca nawigatorowi określonego punktu naprowadzania, przejąć dowodzenie grupą samolotów w powietrzu i naprowadzać na określony cel. Po pojawieniu się samolotów myśliwskich na wskaźniku obserwacji okrężnej dowodzenie przyjmuje nawigator naprowadzania, o czym natychmiast melduje na SD pułku. Przy naprowadzaniu przyrządowym podaje się nawigatorom, operatorom położenie i charakterystykę celu, rubież wprowadzenia do walki, numer SRP, z którego należy realizować naprowadzanie, czas startu samolotów myśliwskich, ich kurs odejścia od lotniska oraz indeksy pilotów.

Do momentu przyjęcia dowodzenia przez nawigatorów naprowadzania, nawigator pułku /SD/ kontroluje utrzymywanie przez pilo-

tów nakazanych warunków lotu /kurs odejścia od lotniska, wysokość i prędkość lotu/ i dowodzi nimi do czasu rozpoczęcia naprowadzania. Nawigator SD kieruje pracą nawigatorów naprowadzania, ponadto śledzi za czasem przebywania w powietrzu wszystkich samolotów pułku. Po wysłaniu określonych grup na wskazane cele dowódca w dalszym ciągu śledzi i ocenia sytuację powietrzną i w razie konieczności po uzgodnieniu z OK OPL armii lub WSD DLM kieruje kolejne załogi /grupy/ do potęgowania działań. Obsada SD o każdej podjętej decyzji przez dowódcę pułku natychmiast składa meldunek na SD DLM podając nr celu/ w razie potrzeby jego charakterystykę/ skład grupy myśliwców, czas startu, kto dowodzi w powietrzu i kto realizuje naprowadzanie.

Po otrzymaniu meldunku z SSD o starcie samolotów na wykonanie zadania pomocnik szefa sztabu zapisuje na tablicy działań bojowych czas startu, indeksy pilotów oraz numery przechwytywanych celów. Następnie na podstawie meldunków nawigatorów na naprowadzania i pilotów wpisuje rezultaty działań, o których natychmiast melduje poprzez oficera kierunku na SD DLM. Podczas zwalozania ŚNP npla z położenia dyżurowania w powietrzu i na lotniskach, w przypadku skierowania samolotów myśliwskich do stref dyżurowania, SD pułku informuje o tym WSD plm podając skład, grupy, kryptonimy pilotów, kurs odejścia od lotniska, prędkość i wysokość lotu oraz uprawnienia dowódcy WSD plm odnośnie wykorzystania tych sił. WSD plm nawiązuje wtedy łączność z grupą samolotów myśliwskich i podaje kryptonim i kanał łączności punktu naprowadzania. Dowódca WSD plm z chwilą pojawienia się celów powietrznych wspólnie z dowódcą OK OPL armii ocenia sytuację i podejmuje decyzje do zwalozania określonego celu /celów/ przez dyżurujące w strefie samoloty. Decyzje natychmiast przekazuje do realizacji nawigatorowi naprowadzania znajdującemu się na RPWN pierwszego rzutu podając położenie celu, rubież wprowadzenia do walki oraz informacje o działaniach sąsiadów.

Kierowanie działaniami w warunkach silnych zakłóceń radioelektronicznych będzie charakteryzowało się tym, że dowódca decyzje do działań będzie podejmował na podstawie niepełnych fragmentarycznych informacji o przeciwniku powietrznym.

Warunki te będą zmuszały do działań z położenia patrolowania w wyznaczonych strefach. Dowódca w takich sytuacjach powinien szczególną uwagę zwrócić na rozszyfrowanie: zamiaru przeciwnika, natomiast obsada bojowa SD dla uzyskania szerszej informacji o przeciwniku powietrznym powinna wykorzystać wszystkie dostępne środki rozpoznania /własne ARPWN, środki wykrywania i powiadamiania dywizji i szefa OPL/ oraz takie źródła informacji jak WSD plm, SD DLM i samoloty w powietrzu. Dowódca podejmując decyzje do użycia określonej ilości samolotów /grup/ w strefach patrolowania powinien określić kierunki najbardziej zagrożone i na tych kierunkach koncentrować swój wysiłek. Z samolotami patrolującymi w strefach SD pułku powinno posiadać ciągłą łączność radiową dla uzyskiwania ciągłej informacji powietrznej w rejonie sektora działań bojowych pułku. Informacje te w warunkach silnych zakłóceń radioelektronicznych i skomplikowanej sytuacji powietrznej mogą być jedyne, na podstawie których dowódca pułku będzie podejmował decyzje do działań bojowych.

## Z A K O Ń C Z E N I E

Pułk frontowego lotnictwa myśliwskiego w obecnych warunkach musi być w ciągłej gotowości do prowadzenia długotrwałych i intensywnych działań bojowych w różnych warunkach sytuacji powietrznej i atmosferycznej.

Stosowanie przez nieprzyjaciela powietrznego różnorodnych sposobów uderzeń na obiekty pola walki oraz pokonywania obrony przeciwlotniczej komplikuje warunki prowadzenia działań bojowych przez pułk lotnictwa myśliwskiego. W tych warunkach wymaga się od dowództwa i sztabu pułku dużych umiejętności i inicjatywy w rozwiązywaniu problemów taktycznych zarówno w procesie organizacji, jak również w procesie prowadzenia działań bojowych.

Duże prędkości lotu współczesnych środków napadu powietrznego zmuszają do szybkiego podejmowania decyzji na ich zwalczanie oraz natychmiastową jej realizację. W związku z tym sposób realizacji dowodzenia przez dowódcę pułku powinien gwarantować wykorzystanie wszystkich walorów zaczepnego charakteru lotnictwa myśliwskiego.

Sukces działań bojowych p/m w poważnym stopniu będzie zależał od niezawodności i ciągłości pracy środków dowodzenia oraz stopnia wyszkolenia obsad stanowiska dowodzenia.

Wykonanie zadania bojowego w dużej mierze będzie zależać od inicjatywy dowódców grup w powietrzu oraz zdecydowanego ich działania, a szczególnie w czasie patrolowania podczas osłony innych rodzajów lotnictwa.

Dokładna znajomość przez dowództwo i sztab p/m zasad organizacji i prowadzenia działań bojowych w poważnym stopniu ułatwia wykonanie zadania bojowego.

## B I B L I O G R A F I A:

1. Skrypt: "Organizacja i prowadzenie działań bojowych przez pułk frontowego lotnictwa myśliwskiego i OPK." Wyd. ASG 1969 r.
2. Skrypt: "Organizacja i prowadzenie działań bojowych przez plm OPK."
3. Myśl Wojskowa 1/69, 2/70, 4/71.
4. Biuletyn Informacyjny Sztabu Generalnego nr 2/71.
5. Vademeum wojsk OPK. Wyd. DWOPK 1970 r.
6. Taktika istribitetnoj awiacji - podręcznik. Wyd. ZSRR 1966 r.

Wydrukowano w 100 egz.

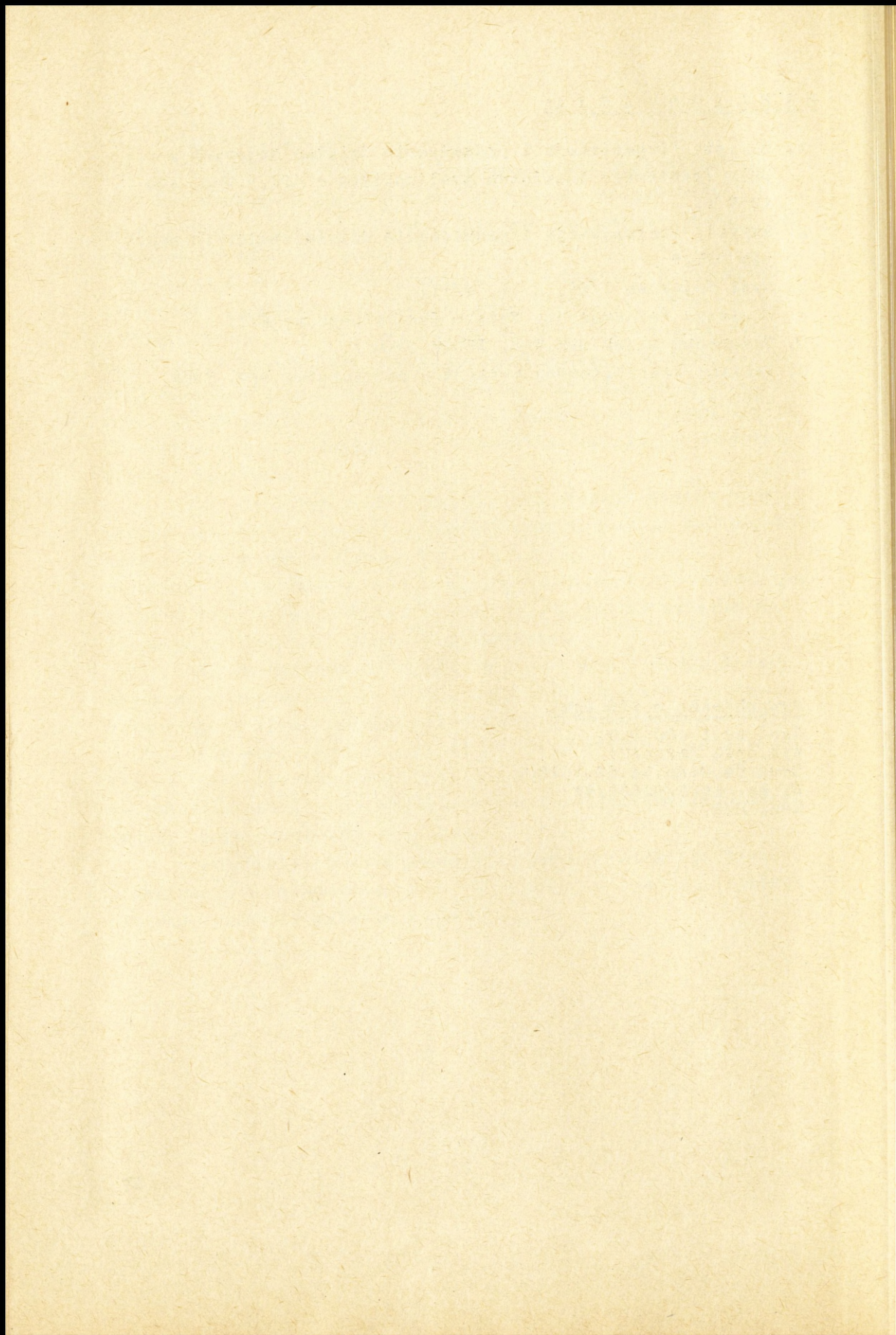
Egz. nr 1-100 B.T.

Wyk. ppłk Żarnecki

Druk. Cz. B. dn. 24.09.1973r.

Nr ks. 01619/02667/WW

Kor. M.E.

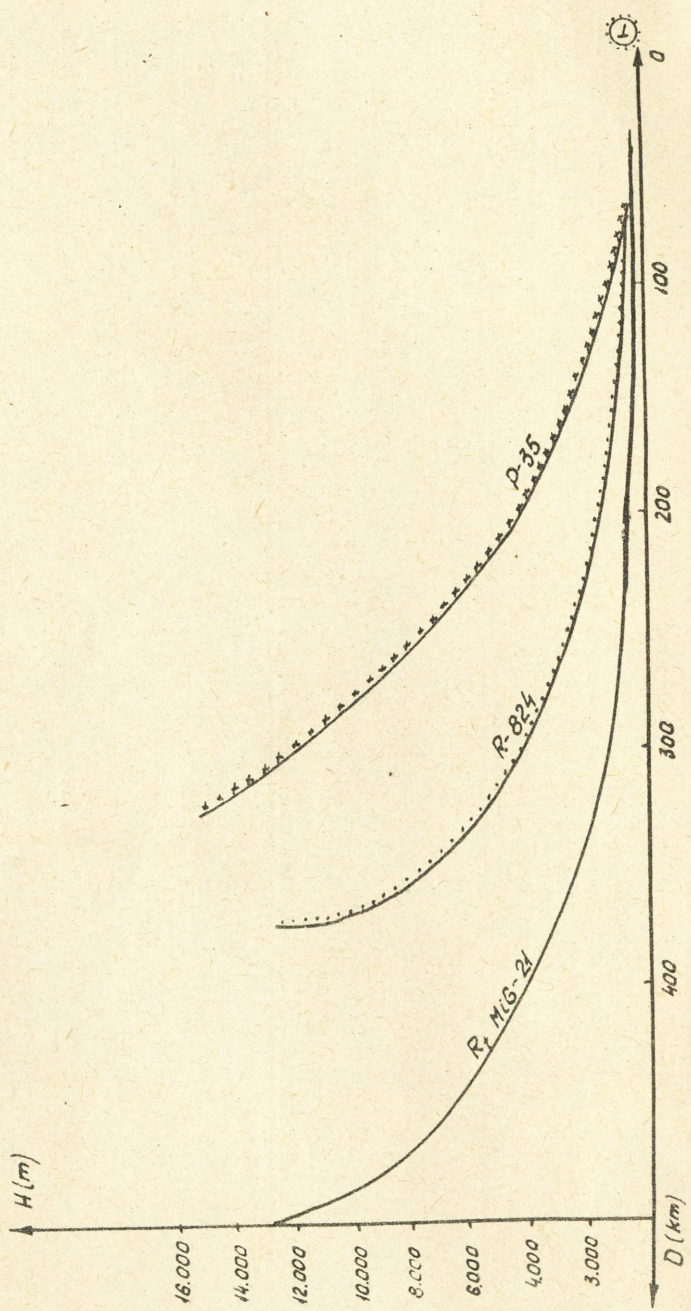




Załącznik nr 2

# PRZESTRZENNE WSKAZNIKI MOŻLIWOŚCI BOJOWYCH

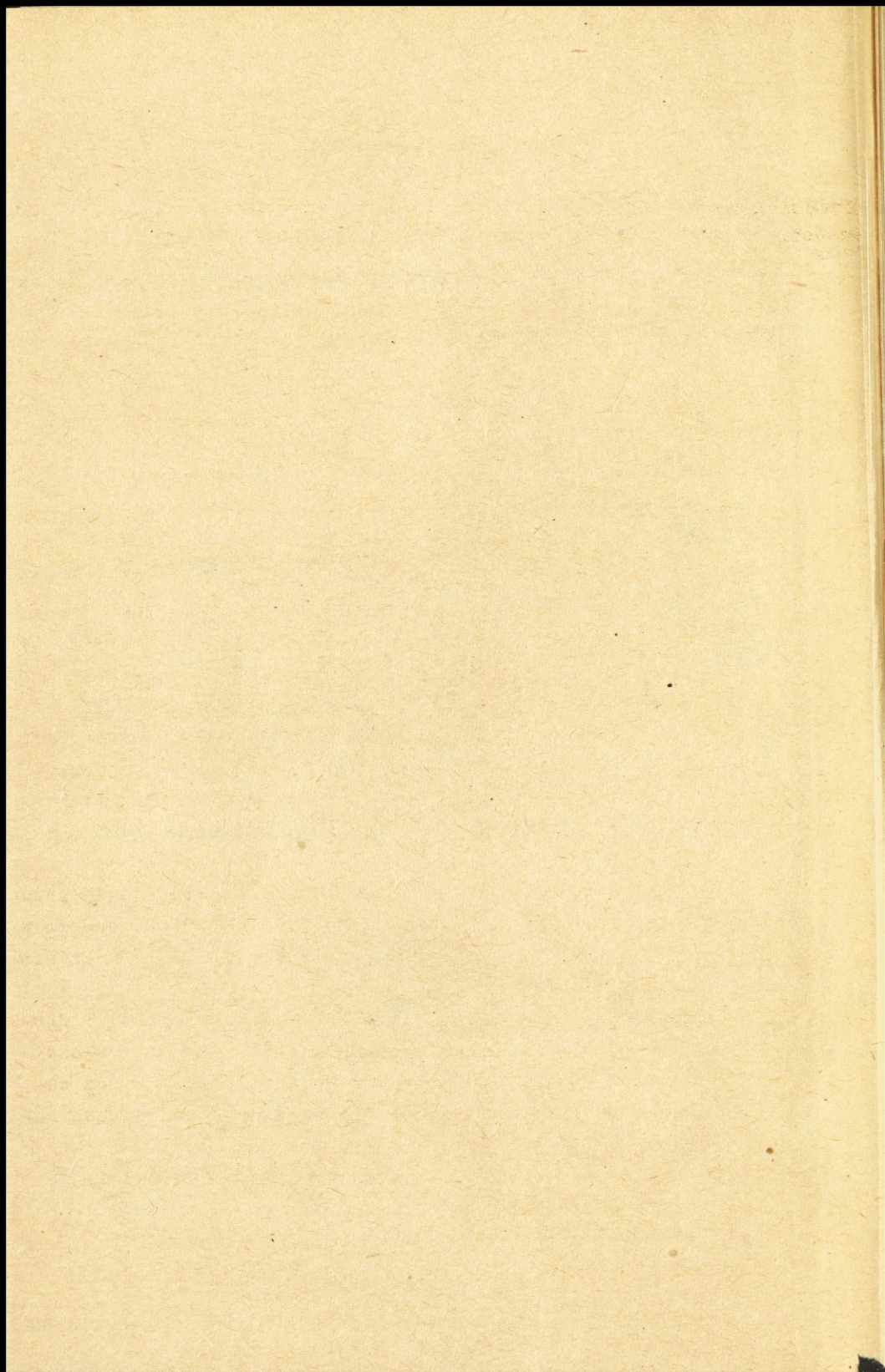
~~TOP SECRET~~  
Egz nr. ...  
Nr poz 0.2657/1111



Legenda:  
kolor niebieski  
kolor czerwony

tytuł nr 100 092  
Egz nr 1-100 092  
tytuł ppekk zamecki





Załącznik nr 4

Rozkaz bojowy 2 plm nr 010. Sztab - OKONEK 12.11. 16.00  
Mapa 500 000, wydanie trzecie 1965 r.

1. Ocena npla - w formie krótkich wniosków, które mają ścisły związek z podjętą decyzją, przewidywane obiekty działań npla, składy grup, typy samolotów, taktyka pokonywania przez npla obrony przeciwlotniczej i zwalozania obiektów uderzeń, taktyka działań lotnictwa npla w trudnych warunkach atmosferycznych w dzień i w nocy.
2. Zadania sąsiadów /sposoby działań, okresy dyżurowania w powietrzu, strefy dyżurowania /ognia/, siły wydzielone do działań na korzyść pułku, sposoby i sygnały współdziałania/. Sygnały o użyciu broni jądrowej przez własne wojska.
3. Treść zadania pułku i zamiar jego wykonania, w tym: czas działań, sposoby i rejon /sektor/ działań, pododdziały wydzielone do wykonania zadań w poszczególnych okresach dnia i nocy, rubieże wprowadzenia do walki, natężenie działań, Np.: 2 plm od 3.00 7.5 w pełnym składzie zwalczą środki napadu powietrznego nieprzyjaciela wskazane przez SD/WSD/ 10 DLM w całym rejonie działań bojowych dywizji z ciągłego dyżurowania na lotniskach i okresowego dyżurowania w powietrzu.

Główny wysiłek skupia do osłony 10 DPanc podczas jej przepraw przez rzekę ODRA w czasie od 7.00 do 10.00, ponadto w czasie wejścia jej do bitwy z rubieży ..... w czasie od 16.00 do 17.30 7.5.

W tym celu wydzielam do działań dziennych pierwszą i drugą eskadrę, a do działań nocnych trzecią eskadrę. W czasie od 7.00 do 10.00 utrzymywać w strefie nr 1 klucz samolotów a od 16.00 do 17.30 w strefie nr 3 dwa klucze samolotów.

Samoloty dyżurujące w powietrzu wprowadzać do walki:

ze strefy nr 1 na rubieży .....

ze strefy nr 2 i 3 na rubieży .....

z lotnisk z gotowości bojowej nr 1 na rubieży .....

Do potęgowania działań utrzymywać na lotniskach:

a/ W dzień:

- w gotowości bojowej nr 1 - 6 samolotów;
- w gotowości bojowej nr 2 - 12 samolotów.

b/ W nocy:

- w gotowości bojowej nr 1 - 2 samoloty;
- w gotowości bojowej nr 2 - 4 samoloty.

Z tego do dyspozycji SD lub WSD 10 DLM.

a/ W dzień:

- w gotowości bojowej nr 1 - parę samolotów;
- w gotowości bojowej nr 2 - klucz samolotów.

b/ W nocy:

- w gotowości bojowej nr 1 - jeden samolot;
- w gotowości bojowej nr 2 - parę samolotów.

W trudnych warunkach atmosferycznych utrzymywać:

w czasie od 7.00 do 10.00

w strefie dyżurowania nr 1 - parę samolotów i w czasie od 16.00 do 17.30 w strefach 2 i 3 po parze samolotów.

Działania prowadzić tylko z lotniska .....

Natężenie działań na dzień 7.5 trzy wyloty na pilota.

Gotowość do działań pułku 2.50 7.5.

#### R o z k a z u j ę

#### 4. Zadania bojowe dla podległych pododdziałów:

Eskadry LM - skład, termin wykonania zadania, treść zadania bojowego, sposób i kolejność jego wykonania w różnych warunkach, czas osiągnięcia gotowości bojowej do działań.

Np.a/ 1 elm od 3.00 7.5 w składzie 12 MiG-21 M być w gotowo-

ści do zwalczania środków napędu powietrznego na sygnał z SD 2 plm w całym rejonie działań bojowych dywizji.

W czasie od 7.00 do 8.30 i od 16.00 do 17.30 utrzymywać w strefie nr 1 a następnie w strefie nr 3 klucz samolotów na wysokości 5000-7000 m. W pozostałych okresach dnia działania bojowe prowadzić z położenia dyżurowania na lotnisku utrzymując siły w gotowości bojowej nr 1 i 2 zgodnie z planem dyżurów bojowych na 7.5.

b/ 2 elm od 15.50 7.5 w składzie 10 MiG-21 być w gotowości do niszczenia środków napadu powietrznego nieprzyjaciela na sygnał z SD 2 plm w całym rejonie działań bojowych dywizji. W czasie od 17.00 - 17.30 utrzymywać w strefie nr 3 klucz samolotów na wysokości 5000 - 7000 m.

W pozostałych okresach dnia i nocy działania prowadzić z położenia dyżurowania na lotnisku utrzymując do zmroku 7.5 siły w gotowości według planu dyżurów na 7.5, a od zmroku 7.5 do świtu 8.5.:

- w gotowości bojowej nr 1 - parę samolotów;
- w gotowości bojowej nr 2 - klucz samolotów.

c/ Dowódca dywizjonu technicznego przygotować do działań:

- dziennych 22 samoloty MiG-21 M;
- nocnych 10 samolotów MiG-21 M.

Od 3.00 7.5 zabezpieczyć pod względem inżynieryjno-technicznym działania bojowe 1 i 2 elm na lotnisku ..... i 3 eskadry na lotnisku ....., z ogólnego wysiłku pułku planować do obsługi technicznej 110 s/l w dzień i 40 s/l w nocy.

W ciągu dnia posiadać 70% samolotów z podwieszonymi rakietami R-3S i 30% z rakietami RS-2US i R-3S. W czasie od 7.00 do 10.00 i od 16.00 do 18.30 główny wysiłek skupić do sprawnego odtwarzania gotowości samolotów lądujących z wykonania zadania bojowego. Ponadto posiadać siły i środki do odtwarzania gotowości bojowej samolotów sąsiadów lądujących przymusowo na lotniskach pułku.

d/ Zadanie dla batalionu zaopatrzenia - czas, przedsięwzięcia mające na celu zabezpieczenie materiałowo-techniczne działań i miejsca ich realizacji, wysiłek w s/l pułku przewidzianego do działań dziennych i nocnych, przedsięwzięcia oraz wydzielone siły i środki do obrony naziemnej.

e/ Zadanie dla dywizjonu dowodzenia lotami - czas, przedsięwzięcia z zakresu ubezpieczenia lotów i zabezpieczenia dowodzenia środkami łączności, przygotowanie SD, ZSD do działań bojowych oraz miejsce ich realizacji.

f/ Zadanie dla batalionu radiotechnicznego: czas, miejsce rozwinięcia środków radiotechnicznych, kierunki i wysokości rozpoznania radiotechnicznego, przewidywany numer sił i środków brt.

5. Dowodzenie - rozmieszczenie SD, WSD i ZSD zasady pracy, miejsce dowódcy, ilość ARPWN i PN oraz organizacja naprowadzania samolotów myśliwskich na cele powietrzne, zasady przekazywania dowodzenia samolotami będącymi w powietrzu na inne SD lub RPWN, sygnały dowodzenia, terminy składania meldunków bojowych.
6. Zastępy dowódcy pułku.

SZEF SZTABU 2 plm

DOWÓDCA 2 plm

Zapoznali się:

1. ....
2. ....
3. ....

"ZATWIERDZAM"  
DOWÓDCA ....plm

Załącznik nr 5

Plan przygotowania plm do działań bojowych  
w dniu .....

Lp.	Rodzaj przedsięwzięcia	Wykonawca	Współwyko- dawca	Termin realizacji	Uwagi
1	2	3	4	5	6
1.	ogłoszenie zamiaru i udzielenie wytycznych oficerom sztabu i szefom służb.	Dowódca plm	Ofic. sztabu i szefowie służb	12.00-12.30	
2.	Wstępne przygotowanie personelu latającego.	Zastępca dowódcy	St. nawig. ofic. rozpoznawczy	12.30-16.00	
3.	Ocena sytuacji i wysłuchanie propozycji oficerów sztabu i szefów służb.	Dowódca plm	Ofic. sztabu i szefowie służb	12.40-14.00	
4.	Meldowanie decyzji przez dowódcę dowódcy dywizji.	Dowódca plm		15.40	
5.	Opracowanie dokumentów bojowych.	St. pom. szefa sztabu	Ofic. sztabu i szefowie służb	12.30-16.00	
6.	Postawienie zadania bojowego.	Dowódca plm	Dowódcy pododdziałów ofic. sztabu i szefowie służb	16.00-17.00	

1	2	3	4	5	6
7.	Bezpośrednie przygotowanie personelu latającego do działań bojowych.	Zastępca dowódcy plm ds. liniowych	Dowódcy eskadr personel latający	17.00-19.00	
8.	Kontrola przygotowania pododdziałów do działań bojowych.	Szef sztabu	Zastępca dowódcy ds. liniowych	17.00-19.00	
9.	Odpoczynek personelu latającego.	Dowódcy eskadr	Personel latający	19.30-2.30	
10.	Zebranie meldunków o gotowości pododdziałów do działań bojowych.	Szef sztabu	Dowódcy pododdziałów	2.45-2.50	
11.	Meldowanie gotowości bojowej pułku do działań.	Dowódca plm		2.50	

SZEF SZTABU ..... plm

"ZATWIERDZAM"  
DOWÓDCA...plm

Załącznik nr 6

Plan kontroli i pomocy pododdziałom w przygotowaniu się do działań bojowych

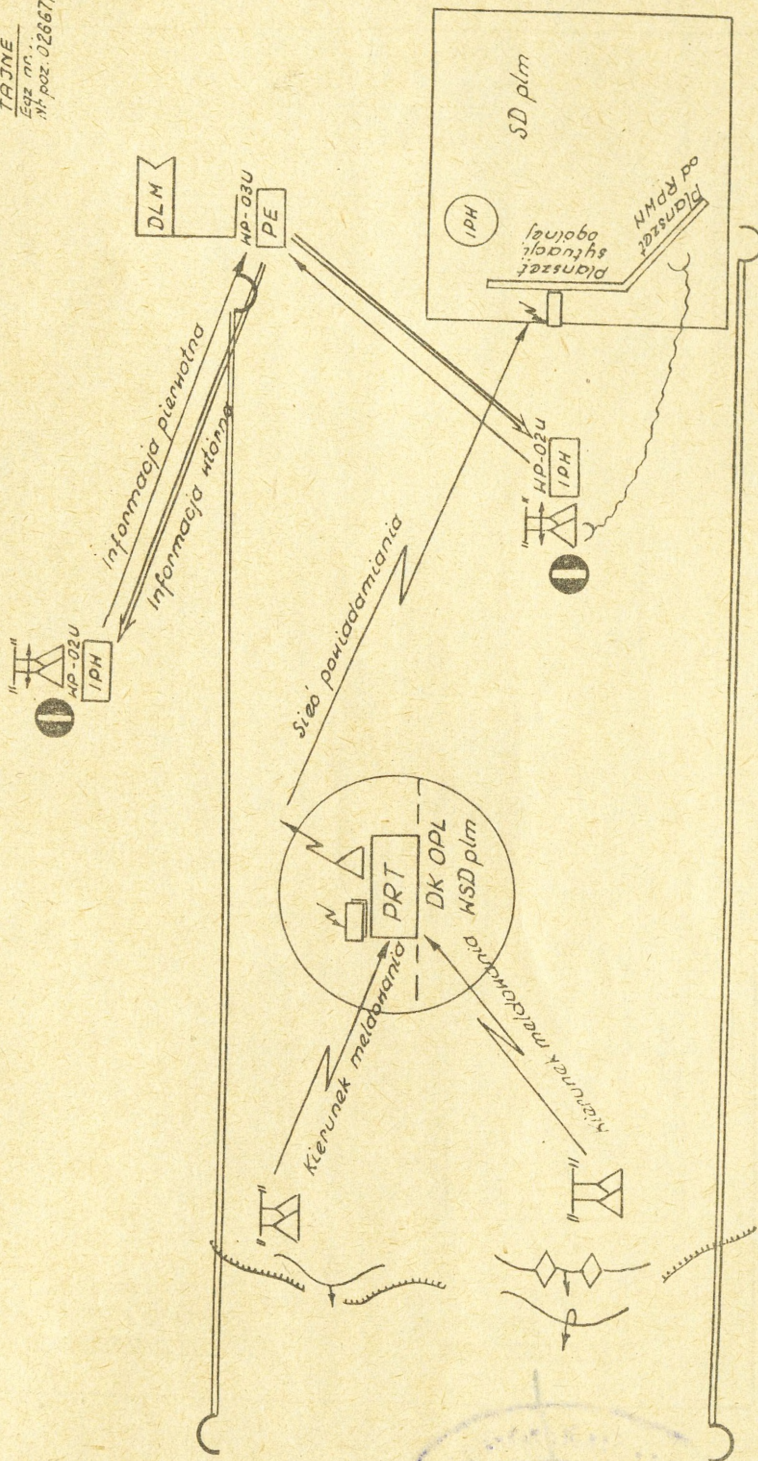
Lp	Kontrolujący	Kontrolowany poddział	Przedsięwzięcia podlegające kontroli i pomocy	Miejsce kontroli	Czas kontroli	Środek transportu	Termin i miejsce dania	Uwagi
1.	Zastępca dowódcy ds. liniowych	1 elm	Przygotowanie personelu latającego do działań bojowych	Strefa rozśrodkowania nr 1	17.30-18.50	Samoch. osobowy Nr. 6.5	SD 4 plm 19.00 6.5	
2.	Szef strzeżenia	2 elm	Przygotowanie personelu latającego do działań bojowych	Strefa rozśrodkowania nr 2	17.30-18.50	Samoch. osobowy nr...	SD 4 plm 19.00 6.5	
3.	St. nawigator plm	3 elm	Przygotowanie personelu latającego do działań bojowych w nocy	Lotnisko .....	17.30-21.50	Samolot WILGA	SD 4 plm 22.00 6.5	
4.	St. inżynier pułku	1 i 2 esk. tech. i DOST	Przygotowanie sprzętu do działań bojowych	Strefa rozśrodkowania samolotów nr 1 i 2 i DOST	17.30-21.30	Samoch. osobowy nr...	SD 4 plm 22.00 6.5	
5.	Pomocnik st. inżyniera ds. eksploatacyjnych	3 esk. tech.	Przygotowanie sprzętu do działań bojowych	Lotnisko .....	17.30-21.30	Samolot WILGA	22.00-6.5	

SZEF SZTABU..... plm



WYKRYWANIE I POWIADAMIANIE O ŚNP W SYSTEMIE OPL WOJSK

TAJNE  
592 nr.  
zł. poz. 02867/44



MUK 4 10080Z  
592 074 100/8T  
MUK potk 2011001

