



Grey Scale #13



A 1 2 3 4 5 6 M 8 9 10 11 12 13 14 15 B 17 18 19

12 CE

33

AKADEMIA SZTABU GENERALNEGO
im. Generała Broni Karola Świerczewskiego

ODDZIAŁ WOJSK OPK I LOTNICTWA
KATEDRA WOJSK OPK

~~TAJNE~~
~~TAJNE~~
Egz. Nr 1

ppłk dypl. pil. Marian ŻEBROWSKI

Organizacja i prowadzenie działań
bojowych przez pułk lotnictwa
myśliwskiego Obrony Powietrznej Kraju

Skrypt



40468

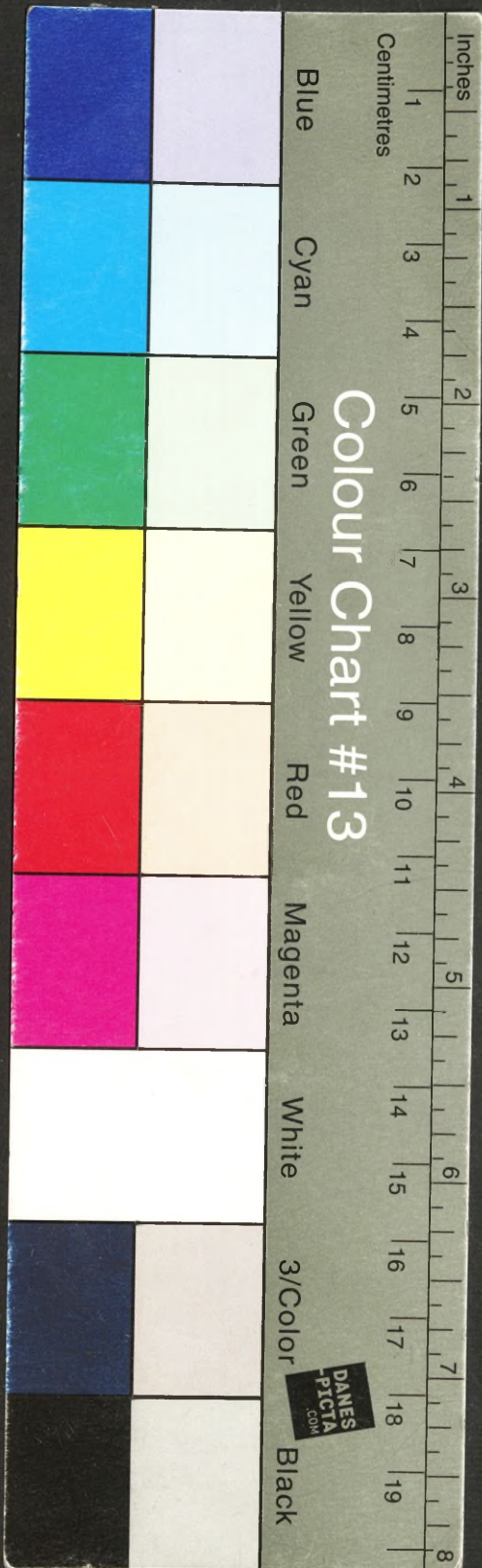
BIBLIOTEKA NAUKOWA ASG WP
Archiwum Działu Zbiorów Specjalnych

Nr ewid. 40468

WARSZAWA

STYCZEŃ

1973



12 CE

33

AKADEMIA SZTABU GENERALNEGO
im. Generała Broni Karola Świerczewskiego

ODDZIAŁ WOJSK OPK I LOTNICTWA
KATEDRA WOJSK OPK

JAWNE

~~SAUBOWEGO~~

~~JAWNE~~

Egz. Nr 1

ppłk dypl. pil. Marian ŻEBROWSKI

**Organizacja i prowadzenie działań
bojowych przez pułk lotnictwa
myśliwskiego Obrony Powietrznej Kraju**

Skrypt



40468

BIBLIOTEKA NAUKOWA ASG WP
Archiwum Sztafu Zbiorów Specjalnych
Nr ewid.

40468

WARSZAWA

STYCZEŃ

1973

AKADEMIA SZTABU GENERALNEGO
im. gen. broni K. Świerczewskiego

ODDZIAŁ WOJSK OPK I LOTNICTWA
KATEDRA WOJSK OPK

POUSTAWA
Ustawa z dnia 22 stycznia 1969 roku
art. 86 ust. 2
(Dz. U. RP Nr 11 poz. 55)

JAWNE

ZATWIERDZAM
SZEF KATEDRY WOJSK OPK

JAWNE 1
Egz.nr

ppłk doc.dr Jan UCHAŃSKI
Dnia 27.I 1973 r.

Wzł. nr 12657

ppłk dypl.pil. Marian ŻEBROWSKI

ORGANIZACJA I PROWADZENIE DZIAŁAŃ BOJOWYCH PRZEZ
PUŁK LOTNICTWA MYŚLIWSKIEGO OBRONY POWIETRZNEJ
KRAJU

S k r y t



WARSZAWA

Styczeń

1973 r.

BIBLIOTEKA NAUKOWA ASG WP
Archiwum Batalii Zbiorów Specjalnych

40468

JANUARY

FOOT BY HAND



SPIS TREŚCI

	Str.
W S T Ę P	5
1. OGÓLNE ZASADY WYKORZYSTANIA PUŁKU LOTNICTWA MYŚLIW- SKIEGO W SYSTEMIE OBRONY POWIETRZNEJ KRAJU	7
1.1. Przeznaczenie i zadania bojowe plm OPK	7
✓ 1.2. Warunki realizacji zadań bojowych wynikające z rejonu bazowania plm OPK	10
✓ 1.3. Organizacja i bazowanie plm OPK	14
✓ 1.4. Podstawowe wskaźniki możliwości bojowych plm OPK.	21
✓ 1.5. Osiąganie przez plm OPK pełnej gotowości bojowej.	33
2. ORGANIZACJA DZIAŁAŃ BOJOWYCH W PLM OPK	38
2.1. Praca dowódcy i sztabu plm OPK nad wypracowaniem decyzji do działań bojowych	38
2.2. Przygotowanie plm OPK do wykonania zadania bojo- wego	47
2.3. Organizacja dowodzenia w plm OPK	51
2.4. Organizacja przebazowania plm OPK w nowy rejon ..	56
2.5. Zabezpieczenie działań bojowych plm OPK	60
3. DOWODZENIE DZIAŁANAMI BOJOWYMI PLM OPK	71
3.1. Realizacja dowodzenia z połączonego SD	71
3.2. Kierowanie działaniami bojowymi przez dowódcę plm OPK	72
3.3. Realizacja naprowadzenia samolotów myśliwskich na cele powietrzne	76
3.4. Właściwości realizacji dowodzenia podczas prowa- dzenia działań samodzielnych i zwalczania celów powietrznych na małych wysokościach	78
ZAKOŃCZENIE	84
BIBLIOGRAFIA	85
ZAŁĄCZNIKI:	
1. Plan pracy dowódcy i sztabu plm OPK	86
2. Zarządzenie przygotowawcze plm OPK	87
3. Wytyczne dowódcy plm OPK	88

	Str.
4. Decyzja dowódcy plm OPK	90
5. Rozkaz bojowy plm OPK	92
6. Organizacja łączności radiowej w plm OPK	95
7. Organizacja łączności przewodowej w plm OPK	96

W S T E P

Zadania bojowe, jakie się stawia przed wojskami obrony powietrznej kraju w dowolnym okresie, wynikają przede wszystkim z ogólnego poziomu rozwoju środków napadu powietrznego oraz z możliwości bojowych potencjalnego przeciwnika powietrznego. Im większymi możliwościami uderzenia dysponuje przeciwnik - tym bardziej niebezpieczny i niszczący może być napad powietrzny, a tym samym stawia się większe wymagania przed obroną powietrzną.

Współczesną obronę powietrzną musi cechować wysoka gotowość bojowa, oparta o dobrze zorganizowany i ciągły system rozpoznania i dowodzenia rozwinięty jeszcze w okresie pokojowym oraz wysoka zdolność aktywnych środków walki do niszczenia przeciwnika powietrznego w dowolnym czasie, na wszystkich wysokościach ich lotu, niezależnie od warunków sytuacji bojowej i atmosferycznej.

Do walki z przeciwnikiem powietrznym i osłony przed nim podstawowych obiektów, które mogą być celem ataku, potrzebny jest kompleks różnorodnych sił i środków charakteryzujących się różnymi właściwościami i możliwościami bojowymi. Współcześnie podstawowymi środkami obrony powietrznej są przeciwlotnicza artyleria raketowa i lotnictwo myśliwskie.

Lotnictwo myśliwskie dzięki możliwościom oddziaływania na dalekich odległościach oraz wysokim zdolnościom manewrowym /w powietrzu i na ziemi/ stawia się w rzędzie podstawowych środków walki z przeciwnikiem powietrznym.

Miejsce pułku lotnictwa myśliwskiego w wojskach obrony powietrznej kraju określa jego przeznaczenie, charakter wykonywanych zadań oraz możliwości bojowe. Wysokie wskaźniki możliwości przechwytywania środków napadu powietrznego przez współczesne samoloty myśliwskie, niezależnie od warunków atmosferycznych i pory doby, w połączeniu z bardzo dobrym wyszkoleniem personelu latającego - zapewniają lotnictwu myśliwskiemu wysoką rangę w wojskach obrony powietrznej.

Dalsze wprowadzanie środków automatyzacji dowodzenia oraz łączenie stanowisk dowodzenia p/m OPK ze stanowiskami dowodzenia jednostek wojsk radiotechnicznych, usprawnia możli-

wości oddziaływania samolotów pułku na cele powietrzne oraz daje podstawy do zwiększenia samodzielności dowodzenia realizowanego przez dowódcę pułku, a tym samym podnosi rolę plm OPK w wojskach obrony powietrznej kraju.

W skrypcie przedstawiono organizację i prowadzenie działań bojowych przez plm OPK wg nowej organizacji dowodzenia. Nowa organizacja zakłada dwa szczeble dowodzenia, tj. korpus OPK - oddziały wojsk OPK bez pośredniego ognia jakim były połączone pomocnicze stanowiska dowodzenia korpusu OPK /PPSD/. Obecnie jako zasadę przyjmuje się urządzenie połączonych SD na bazie środków batalionu wojsk radiotechnicznych oraz łączenie /w miarę możliwości/ SD plm z SD najbliższego oddziału /ZT/ artylerii raketowej OPK. Zorganizowane w ten sposób połączone stanowisko dowodzenia oddziałów wojsk OPK zabezpiecza realizację dowodzenia i współdziałania/ w oparciu o radiolokacyjną informację batalionu radiotechnicznego/ podczas zwalczania środków napadu powietrznego.

W skrypcie opisano tylko podstawowe zagadnienia organizacji i prowadzenia działań bojowych przez plm OPK związane z przechwytywaniem celów powietrznych w interesie osłony obiektów rozmieszczonych na obszarze kraju. Problematykę wykorzystania pułku lotnictwa myśliwskiego do wykonywania innych zadań bojowych znajdzie czytelnik w innych skryptach.^{x/}

x/ Wykaz bibliografii - poz. 2,6,7.

1. OGÓLNE ZASADY WYKORZYSTANIA PUŁKU LOTNICTWA MYŚLIWSKIEGO W SYSTEMIE OBRONY POWIETRZNEJ KRAJU

1.1. Przeznaczenie i zadania bojowe plm OPK

1.1.1. Przeznaczenie plm OPK

Pułk lotnictwa myśliwskiego OPK jest podstawową i jednocześnie największą jednostką organizacyjną lotnictwa myśliwskiego w wojskach obrony powietrznej kraju. Jako podstawowy taktyczny oddział - pułk posiada swój sztab, stanowisko dowódzenia i eskadry lotnicze oraz niezbędne pododdziały zabezpieczenia, co w sumie umożliwia mu samodzielne organizowanie przygotowania i prowadzenie działań bojowych w rejonie obrony korpusu OPK, w skład którego organizacyjnie wchodzi.

Zasadniczym przeznaczeniem pułku lotnictwa myśliwskiego OPK jest zwalczanie w powietrzu, na określonych kierunkach i rubieżach środków napadu powietrznego npla w celu osłony z powietrza głównych obiektów rozmieszczonych w rejonie obrony korpusu OPK.

Zgodnie z przeznaczeniem plm OPK przechwytuje i zwalcza w walkach powietrznych wszystkie pilotowane samoloty npla, a szczególnie samoloty bombowe i myśliwsko-bombowe oraz samoloty rozpoznawcze. Niszczy bezpilotowe środki napadu i rozpoznania powietrznego, jak: balony i niektóre typy rakiet, to jest te środki latające, których prędkość i wysokość lotu nie przekracza możliwości samolotu myśliwskiego w tym zakresie. W sprzyjających warunkach plm OPK może niszczyć wymienione środki napadu powietrznego również na ziemi, na terytorium npla. W wypadku desantów npla wysadzanych na obszarze kraju, plm OPK zwalcza w powietrzu śmigłowce i samoloty transportowe npla, a następnie bierze udział w zwalczaniu sił i środków desantu na ziemi.

Zwalczając i niszcząc środki napadu powietrznego npla w dzień i w nocy, w różnych warunkach sytuacji bojowej i atmosferycznej, plm OPK współdziała z pozostałymi środkami obrony powietrznej korpusu OPK. Nie wyklucza się również w zależności od potrzeb i możliwości, współdziałania plm OPK z jednostkami

wojsk operacyjnych i marynarki wojennej.

1.1.2. Zadania bojowe plm OPK

Ogólnie przed lotnictwem myśliwskim wojsk obrony powie - trznej kraju stoją następujące zadania bojowe:

1. Osłona wojsk naziemnych, marynarki wojennej i wojskowych obiektów tyłowych oraz ośrodków przemysłowych i polityczno-administracyjnych kraju przed rozpoznaniem i uderzeniami lotnictwa oraz niektórych bezpilotowych środków napadu powietrznego nieprzyjaciela.
2. Osłona bazowania i działań bojowych innych rodzajów lotnictwa.
3. Zwalczanie desantów powietrznych nieprzyjaciela.
4. Prowadzenie rozpoznania celów powietrznych i naziemnych.
5. Wykonywanie działań szturmowych na niektóre obiekty naziemne i morskie nieprzyjaciela.

Podstawowym zadaniem bojowym lotnictwa myśliwskiego jest osłona z powietrza wojsk i innych obiektów rozmieszczonych w rejonie obrony korpusu OPK oraz osłona określonych kierunków operacyjno-powietrznych wyprowadzających na obiekty położone w głębi.

W zależności od charakteru, ważności i rozmieszczenia obiektów osłony, rejonu bazowania plm OPK, a także przewidywanego charakteru nalotów przeciwnika i własnych możliwości, pułk lotnictwa myśliwskiego OPK wykonuje konkretne zadanie bojowe, którego treścią może być:

- być w gotowości we współdziałaniu z pozostałymi środkami OP do niszczenia w powietrzu samolotów i innych aparatów latających państw obcych naruszających granice powietrzne kraju;
- zwalczać w powietrzu, we współdziałaniu z najbliższą jednostką wojsk rakietowych i artylerii OPK, wskazane ŚNP npla na nakazanych kierunkach i rubieżach z określonym wysiłkiem w interesie osłony określonych obiektów w rejonie obrony korpusu OPK;
- zwalczać samodzielnie ŚNP npla w wyznaczonym sektorze odpowiedzialności zwracając uwagę na osłonę określonych /wskazanych/ obiektów.

W sporadycznych wypadkach plm OPK może wykonywać zadanie osłony ważniejszych pojedynczych obiektów przed rozpoznaniem i uderzeniami z powietrza ŚNP npla.

Zadanie podstawowe plm OPK wykonuje w ramach ogólnego zadania korpusu OPK osłaniającego wszystkie obiekty rozmieszczone w jego rejonie obrony. W ramach realizacji zadania podstawowego plm OPK zwalcza w powietrzu /w zasadzie w całym rejonie działań bojowych korpusu/ cele powietrzne wskazane przez SD korpusu wprowadzając siły do walki na nakazanych rubieżach zapewniających osłonę określonych obiektów.

Poza zwalczaniem celów powietrznych wskazanych do przechwytywania przez SD korpusu, pułk w określonych sytuacjach może zwalczać cele powietrzne samodzielnie.

Do prowadzenia samodzielnych działań pułkowi wyznacza się sektor odpowiedzialności^{x/} i określa się zasady wyboru celów do zwalczania lub obiekt osłony oraz ilość sił /wysilek/ jakim dowódca plm OPK może dysponować. Z zasady w sektorze odpowiedzialności pułk samodzielnie zwalcza cele powietrzne działające na małych wysokościach.^{xx/}

Podstawowe zadanie bojowe plm OPK wykonuje we współdziałaniu z sąsiednimi pułkami LM oraz z najbliższymi jednostkami wojsk raketowych i artylerii OPK. Stąd też ważnym czynnikiem wpływającym na stopień wykonania zadania jest ścisłe i nieprzerwane współdziałanie plm OPK z pozostałymi jednostkami OPK w ramach jednego związku - korpusu OPK.

Pozostałe zadania bojowe w zależności od potrzeb, plm OPK wykonuje samodzielnie lub we współdziałaniu z innymi jednostkami z zasady częścią sił w określonym czasie i miejscu.

-
- x/ Sektor odpowiedzialności plm OPK obejmuje wyznaczoną część rejonu obrony korpusu wraz z przestrzenią powietrzną, w której samoloty danego pułku zwalczają cele powietrzne wg decyzji dowódcy plm OPK. Sektor odpowiedzialności wyznacza się w zasadzie poza strefą ognia artylerii raketowej w granicach strefy obserwacji i naprowadzania jednego-dwóch brt. Wielkość sektora uzależniona jest możliwościami bojowymi plm i brt oraz położeniem obiektów osłony i sąsiednich jednostek OPK.
- xx/ Wysokość do jakiej pułk samodzielnie zwalcza cele powietrzne określana jest możliwościami dowodzenia z SD korpusu OPK. Na oddzielnych kierunkach operacyjno-powietrznych pułk może samodzielnie zwalczać cele w całym zakresie wysokości ich lotu.

Treścią tych zadań może być:

- osłona w powietrzu samolotów innych rodzajów lotnictwa podczas jego bazowania i przelotów nad terytorium kraju ;
- niszczenie samolotów transportowych i śmigłowców z desantem npla na trasie ich lotu oraz w rejonie desantowania;
- prowadzenie wyznaczonymi załogami rozpoznania celów powietrznych oraz celów naziemnych i nawodnych;
- niszczenie /obezwładnianie/ małowymiarowych, pojedynczych obiektów naziemnych lub nawodnych npla, szczególnie podczas zwalczania jego desantów.

1.2. Warunki realizacji zadań bojowych wynikające z rejonu bazowania plm OPK

Pułk lotnictwa myśliwskiego OPK może bazować i prowadzić działania bojowe w głębi terytorium kraju /w rejonie drugorzutowego korpusu/, jak i w przygranicznym /przyfrontowym/ rejonie. Odległość bazowania pułku od granicy państwowej /linii frontu/ wpływa poważnie na warunki, sposoby i możliwości realizacji zadań bojowych.

- Bazowanie pułku na lotniskach położonych w głębi terytorium kraju ułatwia prowadzenie działań bojowych poprzez to, że:
- pułk będzie posiadał więcej czasu na organizację i realizację przeciwdziałania, wiąże to się z tym, że działające cele powietrzne będą wykrywane na większych odległościach /licząc od miejsca bazowania plm/, co z kolei ułatwia realizację ich przechwytywania;
 - pułk spotka się z mniejszą liczbą celów powietrznych działających w głębi obszaru i cele te będą już zwalczane przez pierwszorzutowe siły i środki wojsk OPK;
 - zapewnione będzie większe bezpieczeństwo sił i środków pułku na lotniskach bazowania, a szczególnie przed niespodziewanymi nalotami samolotów npla na małych wysokościach;
 - istnieje mniejsza możliwość angażowania sił pułku do wykonywania zadań bojowych nie związanych z osłoną obiektów obszaru kraju.

Pułk bazujący na lotniskach położonych w głębi obszaru średnio /w warunkach PRL/ do granic państwowych może mieć odległość rzędu 300-400 km, doliczając jeszcze odległość wykry-

cia celów oraz uwzględniając czas obiegu informacji o celach powietrznych, to średni czas dolotu celów powietrznych będzie wynosił około 15-20 minut. Taki zapas czasu pozwala na stosowanie w większości przypadków przechwytywania celów z położenia dyżurowania na lotniskach i zabezpiecza dowódcy p/m OPK podejmowanie racjonalnych decyzji odnośnie użycia własnych sił.

Większe możliwości czasowe pozwalają również na dalsze odsunięcie rubieży wprowadzenia samolotów do walki od lotnisk bazowania, a zarazem i od obiektów osłony, a tym samym zwiększa się przestrzeń oddziaływania samolotów pułku na cele powietrzne. Powyższe warunki zezwalają również na zachowanie centralizacji dowodzenia z SD korpusu OPK.

Pomimo tego w trakcie prowadzenia działań bojowych należy się liczyć z tym, że na skutek częściowego obezwładnienia środków radiolokacyjnych, intensywnych ich zakłóceń oraz wykonywania przez npla nalotów na małych wysokościach, może zajść konieczność dyżurowania, a nawet patrolowania w powietrzu i prowadzenia samodzielnych działań w wyznaczonym sektorze.

Głębokie bazowanie pułku gwarantuje większe bezpieczeństwo dla własnych sił i środków, gdyż z zasady starcza czasu na poderwanie w powietrze własnych samolotów z gotowości bojowej nr 1 i 2, a więc mniejsze możliwości obezwładnienia sił na ziemi, a z drugiej strony większa liczba własnych samolotów w powietrzu, tym większe możliwości zwalczania npla, a tym samym i osłony z powietrza lotnisk bazowania pułku.

Głębokie bazowanie ułatwia zaopatrywanie jednostki i ogólnie stwarza lepsze możliwości prowadzenia działań bojowych.

Pułk lotnictwa myśliwskiego OPK bazujący i prowadzący działania bojowe w przygranicznym /przyfrontowym/ rejonie, realizuje te działania w warunkach małej głębokości radiolokacyjnego pola wykrywania celów powietrznych. Dlatego też podstawowym sposobem działań bojowych w większości przypadków będzie dyżurowanie i patrolowanie w powietrzu przy stosunkowo niewielkiej odległości rubieży wprowadzenia samolotów do walki od lotnisk bazowania p/m OPK. Pułk będzie dysponował ograniczonym czasem wprowadzenia do walki własnych sił, z tych też względów musi utrzymywać większość sił w najwyższych stopniach gotowości bojowej. Lotniska bazowania pułku będą w większym stopniu



narażone na uderzenia nieprzyjaciela, zarówno ze strony jego lotnictwa, jak i naziemnych środków oraz grup dywersyjnych. W tych warunkach pułk musi większą uwagę zwrócić na organizację obrony lotniska i jego maskowanie.

Obok zadań osłony obiektów obszaru kraju, plm OPK może być również angażowany do zadań osłony wojsk i obiektów tyłowych frontu, jak i do osłony działań bojowych lotnictwa frontowego, a szczególnie do osłony lotnisk bazowania lotnictwa bombowego dalekiego zasięgu, lotnictwa rozpoznawczego i transportowego. Może osłaniać przeloty samolotów innych rodzajów lotnictwa nad obszarem kraju, jak i w tyłowej strefie wojsk frontu, a w wypadku organizacji operacji desantowych zawsze będzie użyty do osłony zgrupowań wojsk powietrzno-desantowych i lotnisk lotnictwa transportowego oraz osłony przelotu desantu do określonych rubieży.

Najtrudniejsze warunki i najważniejsze do spełnienia zadanie bojowe ma plm OPK bazujący w rejonie przymorskim. W warunkach PRL granica państwowa przebiegająca wzdłuż wybrzeża Morza Bałtyckiego począwszy od Świnoujścia do Zalewu Wiślanego stanowi bezpośrednią otwartą strefę podejść dla lotnictwa nieprzyjaciela.

Ta rubież /przed którą nie ma w zasadzie żadnych sił i środków OP/ stanowi pierwszą linię obrony powietrznej i stąd też wynika jej ważność dla całego systemu obrony PRL, jak i sąsiadów. Uwzględniając dogodność skrytego podejścia, szczególnie na małych wysokościach samolotów npla przyjmuje się, że ten kierunek /północno-zachodni/ jest kierunkiem najbardziej niebezpiecznym, stąd też na tym kierunku występuje największe skupienie sił i środków obrony powietrznej, co również rzutuje na warunki i właściwości prowadzenia działań w rejonie nadmorskim.

Pułki lotnictwa myśliwskiego bazujące na wybrzeżu dysponują radiolokacyjną informacją o celach powietrznych o nie wielkim zasięgu. Dla małych wysokości lotu zasięg tej informacji jest rzędu do 100 km, co zezwala nieprzyjacielskim samolotom na wyjście z rejon lotnisk plm OPK po około 5 minutach od momentu wykrycia. Tak krótki czas zezwala na użycie tylko sił z gotowości bojowej nr 1 i wprowadzenie własnych samolotów do

walki w rejonie lotnisk bazowania. Taka sytuacja powoduje wzrost zagrożenia, ze strony ŚNP działających na małych wysokościach, dla obiektów położonych na wybrzeżu, a w tym i lotnisk bazowania plm OPK. Dlatego też osłona obiektów w tym rejonie oparta jest w większości o zorganizowany system ognia różnych zestawów przeciwlotniczej artylerii raketowej, a lotnictwo myśliwskie zmuszone jest w większym stopniu do stosowania dyżerowania w powietrzu, a nawet patrolowania na podejściach do wybrzeża. Małe odległości wykrycia celów powietrznych zmuszają do prowadzenia działań samodzielnych w wyznaczonych sektorach, a ze względu na duże nasycenie naziemnymi środkami OP, działania te będą realizowane w ścisłym współdziałaniu z jednostkami wojsk raketowych OPK w oparciu o dowodzenie z połączonych SD oddziałów wojsk OPK.

Dla zabezpieczenia działań aktywnych środków walki połączone SD muszą dysponować wszelką dostępną informacją o ŚNP, a szczególnie danymi z rozpoznania radiowego oraz informacją z okrętów dozoru radiolokacyjnego marynarki wojennej. Pomimo tego częste będą przypadki wysyłania na prawdopodobne kierunki nalotów npla, samolotów własnych w celu wykrywania celów powietrznych, jak i prowadzenia rozpoznania obiektów nawodnych w akwenie Morza Bałtyckiego. W dużym stopniu pułki lotnictwa myśliwskiego będą angażowane do osłony działań Marynarki Wojennej, a w tym do osłony baz, portów i okrętów w portach oraz w czasie przejścia morzem.

Na wybrzeżu istnieje zawsze prawdopodobieństwo wysadzenia desantów powietrznych i morskich przez npla, dlatego też plm OPK musi być przygotowany do zwalczania desantów npla w powietrzu i na morzu oraz do wsparcia wojsk na wybrzeżu w czasie walki z desantem. Ta różnorodność możliwych do realizacji w warunkach wojny zadań bojowych oraz konieczność działań nad morzem i na obiekty nawodne powoduje potrzebę wszechstronnego przygotowania oficerów personelu kierowniczego oraz personelu latającego, a od sił dyżurnych i personelu SD wymagana jest stała wysoka gotowość bojowa.

Pewną specyfiką charakteryzują się działania bojowe prowadzone na kierunku południowym w terenie podgórskim i górskim. Z jednej strony w tym rejonie rozmieszczona jest większość

ośrodków przemysłowych, jak: Śląski Okręg Przemysłowy, Wrocław, Kraków - Nowa Huta itp. mogących być celem uderzeń z powietrza; z drugiej strony istnieje pewna dogodność skrytego podejścia samolotów npla /na kierunku Wiedeń - Katowice/wykorzystującego doliny i przełęcz na kierunku Bramy Morawskiej. Dla systemu OP podstawowa trudność, to problem radiolokacyjnego wykrycia ŚNP na skutek dużych kątów zakrycia przedmiotami terenowymi - góry.

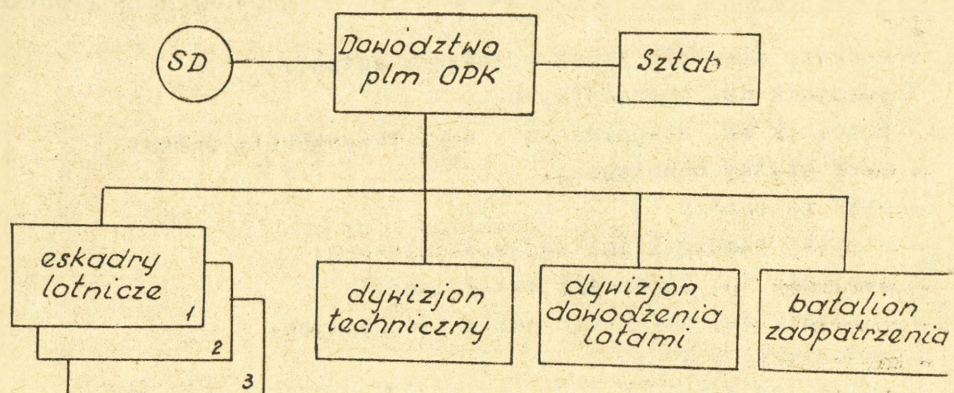
Jak wynika z tego krótkiego przeglądu właściwości prowadzenia działań bojowych przez plm OPK, to nawet w warunkach niezbyt dużego obszaru występują różne specyficzne cechy rzu - tujące na działalność bojową pułku. Dlatego też rozpatrując każdorazowo plm OPK należy widzieć kierunek /rejon/ jego działań, położenie i charakter obiektów osłony, zagrożenie ze strony npla i inne cechy właściwe tylko danemu kierunkowi czy też rejonowi działań bojowych.

1.3. Organizacja i bazowanie plm OPK

1.3.1. Organizacja plm OPK

- Pułk lotnictwa myśliwskiego OPK posiada w swoim składzie:
- dowództwo, sztab i SD co zezwala na organizację działań oraz kierowanie działaniami bojowymi;
 - personel latający i samoloty myśliwskie dla realizacji zadań bojowych w powietrzu;
 - pododdziały zabezpieczenia naziemnego, a w tym:
 - techniczny personel dla obsługi samolotów;
 - siły i środki zabezpieczające łączność dowodzenia oraz ubezpieczenia lotów;
 - pododdziały obsługi i ochrony lotniska oraz zaopatrzenia lotniczo-technicznego i kwatermistrzowskiego.

Przykładową organizację plm OPK przedstawia rys. nr 1.



W skład dowództwa plm OPK wchodzi:

- dowódca plm OPK;
- zastępca ds. politycznych, któremu podlega sekcja polityczna;
- szef sztabu pułku - zastępca dowódcy plm;
- zastępca ds. technicznych jednocześnie dowódca dywizjonu technicznego;
- zastępca ds. zaopatrzenia jednocześnie dowódca batalionu zaopatrzenia;
- zastępca ds. liniowych, któremu podlegają:
 - starszy nawigator pułku;
 - szef strzelania powietrznego;
 - szef służby ratownictwa wysokościowego.

Dowódcy pułku bezpośrednio podlegają eskadry lotnicze.

Eskadry lotnicze składają się wyłącznie z personelu latającego - go, przeciętnie w eskadrze jest 14 pilotów przygotowanych do działań bojowych na samolotach typu MiG-21 lub Lim-5. Z zasady

każdy plm OPK posiada dwie eskadry samolotów MiG-21 i jedną eskadrę samolotów Lim-5. Samoloty /36 samolotów bojowych/ są obsługiwane przez personel eskadr technicznych wchodzących w skład dywizjonu technicznego.

Na czele sztabu pułku stoi szef sztabu, któremu podlegają:

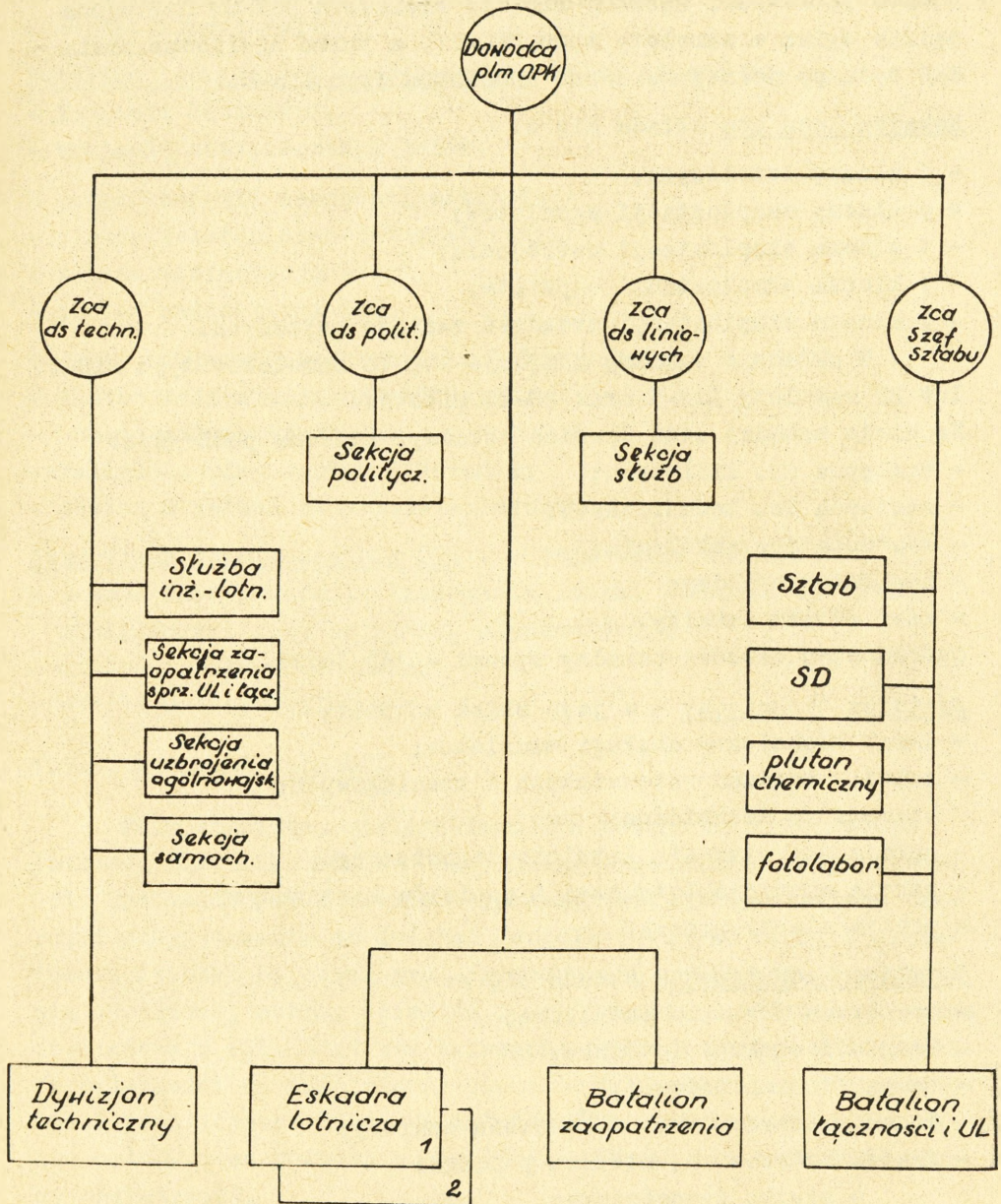
- starszy pomocnik /zastępca szefa sztabu/;
- pomocnik ds. operacyjnych;
- pomocnik ds. rozpoznania - szef rozpoznania pułku;
- szef służby chemicznej;
- szef łączności;
- starszy pomocnik ds. ogólnowojskowych;
- pomocnik ds. łączności specjalnej;
- pomocnik ds. organizacyjno-ewidencyjnych;
- kancelaria pułku;
- obsada SD pułku.

Poza tym szef sztabu pułku sprawuje bezpośredni nadzór nad pracą i wykorzystaniem sił i środków dywizjonu dowodzenia lotami.

Planuje się w wojskach OPK wprowadzenie nowej organizacji plm OPK. Nowa organizacja przy tym samym ogólnym składzie i zadaniach pułku przewiduje:

- utworzenie tylko dwóch eskadr lotniczych z tym, że w skład eskadr włączony zostanie personel techniczny /połączenie eskadr lotniczych i technicznych/;
- wyłączenie służb technicznych z batalionu zaopatrzenia i podporządkowanie ich zcy do cy ds. technicznych;
- bezpośrednio podporządkowanie szefowi sztabu pułku sił i środków łączności i UL oraz SD.

Przykładowa organizacja plm OPK, rys. nr 2.



Stan osobowy plm OPK - 1100 z tego:
 oficerów - 160
 chorążych - 120
 podofic. zaw. - 220
 st. zasad. - 600

Nowa organizacja ma zapewnić lepszą organizację szkole -
nia i przygotowania do działań, jak również prowadzenie dzia -
łań bojowych z dwóch lotnisk bazowania /po jednej eskadrze na
każdym lotnisku/. Zakłada się, że większość pułków uzbrojona
będzie tylko w samoloty typu MiG-21, a tylko nieliczne posia -
dać będą po jednej eskadrze samolotów typu Lim-5.

Eskadra lotnicza składa się z:

- 4 kluczy lotniczych;
- 4 kluczy eksploatacji samolotów;
- 1 klucza eksploatacji uzbrojenia;
- 1 klucza eksploatacji osprzętu;
- 1 klucza eksploatacji urządzeń radiotechnicznych.

W składzie eskadry znajduje się 18 samolotów typu MiG-21
lub 22 samoloty Lim-5 oraz 20-24 pilotów.

Na czele eskadry stoi dowódca eskadry, któremu podlegają:

- zastępca ds. liniowych;
- zastępca ds. technicznych;
- zastępca ds. szkolenia;
- nawigator eskadry;
- szef sztabu eskadry.

Ogółem stan osobowy eskadry wynosi - 140 ludzi.

Dywizjon techniczny - w jego skład wchodzi:

- dział techniczny obsługi samolotów;
- sekcja urządzeń ratowniczych i treningowych;
- stanowisko techniczne;
- sekcja zaopatrzenia lotniczo-technicznego;
- sekcja amunicji lotniczej i pocisków kierowanych;
- sekcja elektrogazowa.

Batalion zaopatrzenia składa się z:

- dowództwa i sztabu batalionu;
- kompanii obsługi lotniska;
- kompanii samochodowej;
- komendy ochrony wraz z kompanią ochrony;
- kwatermistrzostwa, któremu podlega:
 - służba żywnościowa;
 - służba mundurowa;

- MPS;
- straż ppożarowa;
- drużyna transportowo-gospodarcza;
- sekcji finansowej.

Batalion łączności i ubezpieczenia lotów składa się z:

- kompanii łączności;
- kompanii ubezpieczenia lotów.

W skład kompanii łączności wchodzi:

- pluton telefoniczno-telegraficzny;
- pluton radiostacji KF;
- pluton radiostacji UKF;

W skład kompanii ubezpieczenia lotów wchodzi:

- pluton radiostacji prowadzących;
- punkt radionamierzenia;
- radiolokacyjny system lądowania;
- pluton urządzeń elektroświeatlnych.

Stanowisko dowodzenia plm OPK - w jego skład wchodzi:

- zespół zabezpieczenia kierowania lotami /kierownicy lotów, nawigatorzy, ruch lotniczy, płaszeciści/;
- drużyna obsługi lotniska;
- stacja meteorologiczna.

1.3.2. Bazowanie plm OPK

Pułk lotnictwa myśliwskiego OPK bazuje na wyznaczonym lotnisku /lotnisko stałego bazowania/ w rejonie obrony korpusu OPK. Bazowanie pułku powinno zapewnić jak najdogodniejsze warunki przygotowania do działań /szkolenia/, jak również prowadzenia działań bojowych przy jednoczesnej możliwości zapewnienia skutecznej osłony obiektów i realizacji współdziałania oraz dowodzenia z PSD. Stąd też bazowanie pułku w miarę możliwości /w zależności od istniejącej sieci lotniskowej/ powinno uwzględniać przewidywane kierunki nalotów ŚNP, rozmieszczenie obiektów osłony oraz położenie współdziałających się i środków obrony powietrznej.

W warunkach pokojowych plm OPK bazuje na jednym lotnisku typu stałego, posiadając przydzielone lotnisko zapasowe, na któ-

rym znajduje się komenda lotniska zapasowego /KLZ/ wraz z niezbędnymi zapasami bojowych środków materiałowych.

W warunkach zagrożenia pułk z zasady rozśrodkowuje swoje siły na dwu lotniskach wykorzystując w tym celu lotnisko zapasowe oraz przygotowane do startu samolotów odcinki dróg i autostrad znajdujące się w pobliżu lotnisk. W działaniach bojowych należy przyjmować jako zasadę, bazowanie pułku na dwóch lotniskach.

Wykonanie przebazowania związanego z rozśrodkowaniem sił pułku na dwa lotniska /w celu zmniejszenia skutków ewentualnych uderzeń nieprzyjaciela na lotniska/ podyktowane jest koniecznością zachowania jak największej żywotności LM w warunkach zagrożenia bronią masowego rażenia. W tym celu wszystkie lotniska posiadają odpowiednią rozbudowę inżynierską /ukrycia dla sprzętu i ludzi/ zabezpieczającą możliwości rozśrodkowania i ukrycia sprzętu oraz prowadzenia działań bojowych w warunkach wojny jądrowej.

Lotnisko stałego bazowania plm OPK posiada w zasadzie stałą zabudowę obejmującą zabudowania koszarowe, hangary, magazyny, port lotniczy itp. budynki oraz przygotowaną rozbudowę inżynierską obejmującą rejony rozśrodkowania samolotów, w każdym rejonie rozśrodkowania są przygotowane ukrycia dla samolotów /na stan eskadry/, schrony dla obsługi oraz ukrycia dla samochodów i innego sprzętu pomocniczego. Od rejonów rozśrodkowania prowadzą drogi kołowania, umożliwiające wykołowanie samolotu na własnym ciągu do drogi startowej.

Lotniska zapasowe w zasadzie nie posiadają stałej zabudowy. Na lotnisku są przygotowane 1-2 rejony rozśrodkowania, jak na lotnisku stałym. Lotnisko zapasowe powinno znajdować się w pobliżu lotniska stałego /w odległości 40-60 km/, co zapewnia dogodnie warunki dowodzenia, zaopatrywania, jak i obsługi.

Ze względu na posiadane typy samolotów, lotniska dla plm OPK muszą być lotniskami I lub II klasy tzn. muszą posiadać drogę startową o nawierzchni sztucznej /beton lub asfaltobeton/ o długości 2000-2500 m. Posiadane środki ubezpieczenia lotów zapewniają zabezpieczenie jednego z lotnisk do wykonywania lotów przy minimum warunków atmosferycznych w dzień i w nocy, a

drugiego lotniska do lotów dziennych i nocnych w określonych warunkach atmosferycznych.

1.4. Podstawowe wskaźniki możliwości bojowych plm OPK

Możliwości bojowe plm OPK w zakresie wykonywania zadań bojowych związanych z osłoną obiektów naziemnych przed uderzeniami z powietrza wyrażamy i oceniamy trzema podstawowymi grupami wskaźników określających:

- skuteczność bojową - wyrażoną liczbą zniszczonych celów powietrznych;
- przestrzeń /sirefa/ bojowego oddziaływania samolotów pułku;
- czasowe wskaźniki gotowości bojowej.

Wartości powyższych wskaźników uzależnione są od szeregu czynników oraz od konkretnych warunków występujących w trakcie realizacji zadań bojowych, jak również od ilości i jakości posiadanego sprzętu /uzbrojenia/ i wyszkolenia personelu.

Wskaźniki możliwości bojowych plm OPK pozwalają na scharakteryzowanie skuteczności działania określonych sił oraz na wybranie odpowiednich warunków i sposobów działań bojowych zapewniających jak najbardziej efektywne wykorzystanie posiadanych sił do niszczenia nieprzyjaciela powietrznego. Oceny możliwości bojowych dokonuje dowódca pułku przed podjęciem decyzji, opierając się na obliczeniach, wnioskach i propozycjach przygotowanych przez sztab i szefów służb.

1.4.1. Wskaźniki skuteczności bojowej plm OPK

Do podstawowych wskaźników tej grupy zalicza się:

- prawdopodobieństwo przechwycenia celu powietrznego;
- średni oczekiwany rezultat działań bojowych.

Przy obliczeniach wymienionych wskaźników wykorzystuje się teorię prawdopodobieństwa i metody statystyczne. Prawdopodobieństwo przechwycenia jest głównym ogniwem określania rezultatów działań bojowych, oblicza się je według znanych wzorów lub też z pomocą specjalnych wykresów.^{x/}

x/ Skrypt - Wskaźniki możliwości bojowych LM - wyd. ASG nr 012333, str. 15-28.

Podręcznik - Podstawy taktyki IM. wyd. ASG nr 013096, str. 119-133.



Uogólnione /średnie/ obliczone matematycznie prawdopodobieństwo przechwycenia pojedynczych celów powietrznych przedstawia tabela nr 1.

Tabela nr 1

Prawdopodobieństwo przechwycenia	MiG-21		Lim-5	
	pojed.	para	para	klucz
Typ celu warunki przechwycenia				
Samoloty typu myśliwskiego /F-104, F-4, G-91 itp/ na małych i średnich wysokościach w radiolokacyjnym polu naprowadzania	0,40	0,65	0,35	0,60
Samoloty bombowe i transportowe o prędkościach poddźwiękowych na średnich i dużych wysokościach w polu radiolokacyjnym	0,50	0,75	0,40	0,65
Samoloty bombowe o prędkościach naddźwiękowych w stratosferze w polu radiolokacyjnym	0,35	0,60	-	-
Samoloty typu myśliwskiego na małych wysokościach wykryte samodzielnie ze stref patrolowania.	0,30	0,50	0,20	0,35

Dla obliczenia skuteczności bojowej posłużymy się następującym przykładem:

Pułk ma zadanie przechwycić grupę samolotów nieprzyjaciela w składzie 12 F-104, na wykonanie zadania planuje się użyć od 8 do 24 samolotów MiG-21. Jakie będą rezultaty?

- przy użyciu 8 MiG-21 i atakowaniu pojedynczymi samolotami 8 celów możemy zniszczyć:

$$M_c = N_c \cdot P_p = 8 \cdot 0,40 = 3,2, \text{ tj. około 3 samoloty}$$

- przy użyciu 12 MiG-21 i ataku parami 6 celów możemy zniszczyć:

$$M_c = N_c \cdot P_p = 6 \cdot 0,65 = 3,9, \text{ tj. około 4 samoloty}$$

- przy użyciu 12 MiG-21 i atakowaniu pojedynczym wszystkich 12 celów możemy zniszczyć:

$$M_c = N_c \cdot P_p = 12 \cdot 0,40 = 4,8, \text{ tj. około 5 samolotów}$$

- przy użyciu 24 MiG-21 i atakowaniu parami wszystkich celów możemy zniszczyć:

$$M_c = N_c \cdot P_p = 12 \cdot 0,65 = 7,8, \text{ tj. około 8 samolotów}$$

Analizując powyższe przykłady możemy określić:

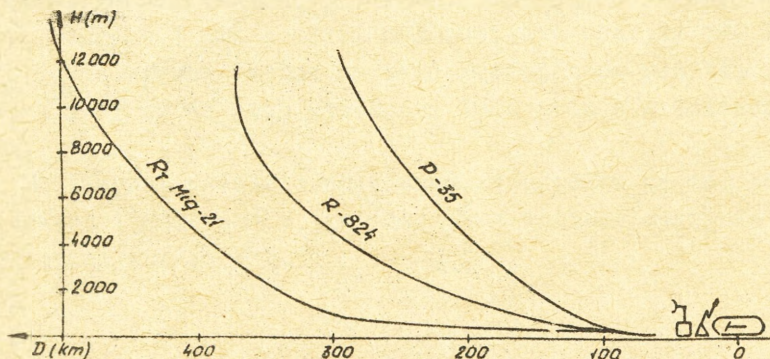
- największe rezultaty pułk może uzyskać tylko przy oddziaływaniu na jak największą liczbę działających celów powietrznych nawet przy mniejszym stosunku sił. A więc pułk z zasady nie może zwalczać większej liczby celów niż jest w stanie wprowadzić własnych samolotów do walki;
- w stosunku do celów pojedynczych i małych grup należy stosować stosunek do dwóch samolotów myśliwskich na jeden samolot npla;
- duże grupy samolotów npla należy zwalczać nie mniejszą liczbą samolotów własnych, wykonując pojedyncze ataki na wszystkie działające cele powietrzne. Przy zachowaniu stosunku sił jak 1:1 możemy zniszczyć do 40% atakowanych celów powietrznych.

1.4.2. Przestrzenne wskaźniki możliwości bojowych pjm OPK

Wielkość strefy bojowego oddziaływania samolotów pułku uzależniona jest:

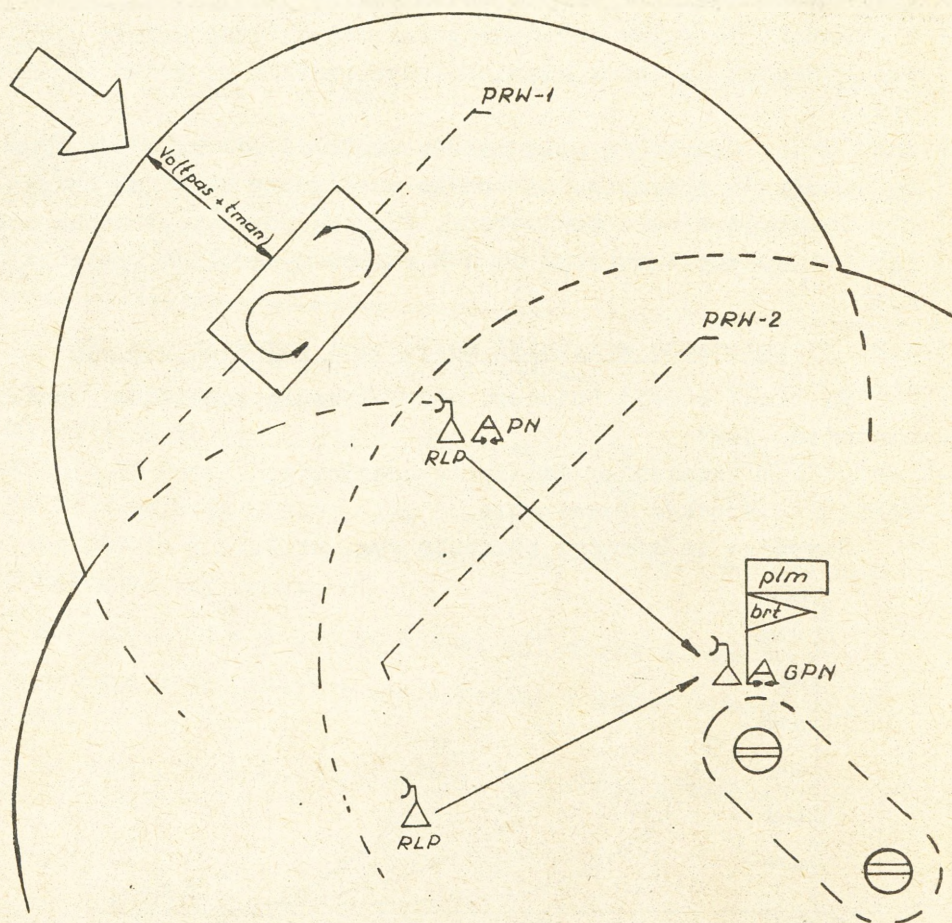
- taktycznym promieniem działania samolotów;
- zasięgiem środków dowodzenia.

Powyższe zależności obrazuje rys. nr 3.



Jak wynika z rysunku nr 3 taktyczny promień działania samolotów jest średnio dwa razy większy niż zasięg środków dowodzenia, dlatego też chcąc wykorzystać w pełni możliwości bojowe samolotu należy dowodzenie nim oprzeć na kilku punktach dowodzenia /naprowadzenia/. Możliwości takie stwarza rozwinięty system dowodzenia w ramach korpusu OPK, dlatego też samoloty myśliwskie z zasady zwalczają cele powietrzne w całym rejonie obrony korpusu OPK. Natomiast w działaniach samodzielnych plm OPK zawsze wystąpi pewne ograniczenie w możliwym zasięgu oddziaływania samolotów na cele powietrzne.

Oparcie strefy bojowego oddziaływania samolotów plm OPK o strefę obserwacji i dowodzenia brt pozwala uzyskać na żądanych kierunkach wystarczające do prowadzenia działań efekty - co obrazuje rys. nr 4.



Rys. nr 4 obrazuje wielkość strefy obserwacji brt dla wysokości lotu ŚNP na $H = 500$ m. Uzyskana strefa obserwacji /w stosunku do lotnisk plm OPK/ jest rzędu 150 km, a więc jest mniejsze o około 100 km niż wynosi taktyczny promień działania samolotu MiG-21 na tej wysokości. Maksymalne możliwości w danym przypadku w zakresie odległości wprowadzenia samolotów do walki uzyskamy podczas przechwytywania celów powietrznych z położenia dyżurowania w powietrzu przy rozmieszczeniu strefy na odległości $= V_c / t_{pas} + t_{man}$ / w stosunku do rubieży wykrycia celów. Przyjmując, że $t_{pas} = 1$ min. i $t_{man} = 2$ min. oraz $V_c = 900$ km/h to otrzymamy odległość 45 km. Uogólniając możemy stwierdzić, że przy dogodnym rozmieszczeniu strefy dyżurowania w powietrzu możemy wprowadzać samoloty do walki 50 km poza rubieżą wykrycia celów powietrznych, chcąc więc wykorzystać w pełni taktyczny promień działania samolotów, to zasięg wykrycia celów powietrznych musi być każdorazowo większy od taktycznego promienia działania samolotów.

W warunkach wykorzystania informacji radiolokacyjnej tylko jednego brt /dowodzenie na bazie PSD/ możemy uzyskać odległość wprowadzenia samolotów do walki rzędu 100 km /licząc od rejonu rozmieszczenia lotnisk plm/. Na tej też odległości można wyznaczyć pierwszą potrzebną rubież wprowadzenia do walki /PRW-1/ samolotów pułku ze strefy dyżurowania.

Kolejna rubież wprowadzenia do walki /PRW-2/ powinna zapewnić wprowadzenie samolotów z gotowości bojowej nr 1, przy czym rubież powinna być wysunięta około 50 km przed lotniska na kierunek spodziewanych nalotów.

Czas wyjścia samolotów na tę rubież /licząc od momentu wykrycia celu/ będzie wynosił minimum 8 minut. Przy dowodzeniu z PSD, $t_{pas} = 1$ min, $t_{startu} = 3$ min, $t_{lotu} = 3$ min, $t_{man} = 1$ min, czyli cel musi być wykryty 120 km przed PRW-2. Takie warunki można uzyskać /bazując na przykładzie podanym na rys. nr 4/ przy wysokości lotu celu w granicach 1000m i wyżej.

Możliwości oddziaływania samolotów pułku na różnych odległościach i związane z tym potrzebne rubieże wykrycia celów przedstawia tabela nr 2.

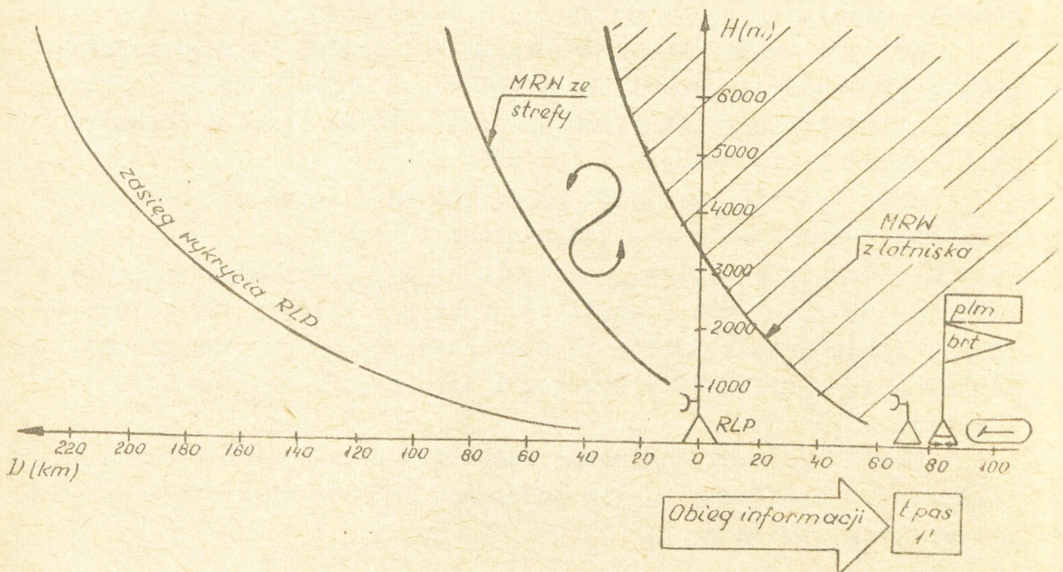
Tabela nr 2

Czas wprowadzenia do walki i potrzebna rubież wykrycia celu	Położenie PRW od lotniska			
	50 km	100 km	150 km	200 km
Sposób działań				
Ze strefy dyżurowania w powietrzu rozmieszczonej nad PRW	3'	3'	3'	3'
	100 km	150 km	200 km	250 km
Z lotnisk z gotowości bojowej nr 1	8'	12'	15'	18'
	170 km	280 km	375 km	470 km

W tabeli potrzebne zasięgi wykrycia liczone są od lotnisk bazowania plm OPK przy średniej prędkości lotu celu = 900 km/h oraz dowodzeniu z PSD.

Z tabeli wynika, że przy przechwytywaniu celów z lotnisk czas wprowadzenia samolotów do walki jest dość długi, a stąd i potrzebne rubieże wykrycia bardzo odległe.

Możliwe rubieże wprowadzenia do walki samolotów plm OPK w oparciu o informację brt obrazuje rys. nr 5.



Opierając się na dotychczasowych rozważaniach można stwierdzić, że:

- strefa bojowego oddziaływania samolotów pIm OPK ze względu na możliwości taktyczno-techniczne samolotu wyrażone taktycznym promieniem działania wynosi dla małych wysokości około 250 km i wzrasta wraz ze wzrostem wysokości lotu do około 500 km na dużych wysokościach;
- powyższe wartości mogą być wykorzystane przy odpowiednio zorganizowanym radiolokacyjnym polu wykrywania i naprowadzania, które każdorazowo powinno posiadać większy zasięg niż wynosi taktyczny promień działania samolotów;
- duży zasięg radiolokacyjnego pola wykrywania można uzyskać w zasadzie dopiero w głębi własnego terytorium i stworzyć odpowiednie warunki działań dla pIm OPK bazujących w głębi obszaru kraju;
- pułki lotnictwa myśliwskiego bazujące w przygranicznych rejonach zawsze będą posiadały ograniczoną w zasięgu informację radiolokacyjną o celach powietrznych, a stąd też ich strefa oddziaływania bojowego będzie z zasady mniejsza niż wynosi taktyczny promień działania samolotu;
- w warunkach działań samodzielnych pułku w oparciu o informację jednego brt istnieje możliwość oddziaływania na cele powietrzne działające na małych wysokościach, ze stref dyżurowania w powietrzu w promieniu około 100 km, a z lotnisk w promieniu około 50 km;
- Ogólnie należy stwierdzić, że strefa bojowego oddziaływania pIm OPK każdorazowo uzależniona jest wielkością radiolokacyjnego pola wykrywania celów powietrznych oraz ilością i rozmieszczeniem punktów naprowadzenia LM.

Średnio dla potrzeb pułku zasięg informacji powinien być rzędu 300 km oraz w rejonie obserwacji rozmieszczone 2-3 punkty naprowadzenia.

1.4.3. Czasowe wskaźniki możliwości bojowych pIm OPK

Do podstawowych wskaźników w tej grupie należy zaliczyć:

- czas wprowadzenia samolotów do walki;
- możliwości dyżurowania na lotnisku;
- możliwości dyżurowania w powietrzu;

- natężenie działań;
- czas odtwarzania gotowości bojowej;
- możliwości naprowadzeń.

1.4.3.1. Czas wprowadzenia samolotów plm OPK do walki uzależniony jest od stopnia gotowości bojowej oraz położeniem rubieży wprowadzenia do walki.

Każdorazowo jako pierwsze wejdą do walki samoloty dyżurujące w powietrzu. Czas ich wprowadzenia zależy od położenia strefy w stosunku do PRW. Średnio czas ten może wynosić 3-5 minut.

W następnej kolejności do walki wejdą samoloty znajdujące się w gotowości bojowej nr 1 na lotniskach. Czas ich wprowadzenia uzależniony jest przede wszystkim odległością PRW od lotniska. Średni czas wynosi około 12 minut. Samoloty z gotowości bojowej nr 2 mogą być wprowadzone do walki po około 20 minutach. Jak wynika z powyższego siły plm OPK mogą być wprowadzone do walki w 2-3 kolejnych rzutach uzależnionych stopniem gotowości bojowej samolotów, przy czym średnia przerwa czasowa między kolejnymi rzutami wynosi około 8 minut.

1.4.3.2. Możliwości dyżurowania na lotnisku - uzależnione są od:

- stanu samolotów i pilotów w pułku;
 - warunków zabezpieczenia startu z danego lotniska.
- Przyjmując etatowy skład pułku- 36 samolotów bojowych i 40 pilotów, to możliwości w tym zakresie są następujące:

Średni czas przebywania personelu latającego na lotnisku - 12 godzin /dwie zmiany pilotów w ciągu doby z uwzględnieniem działań dziennych i nocnych/ z tego średnic:

- 3 wyloty bojowe po 40 min. = 2 godz;
- 2-3 przerwy czasowe po wylotach na odtworzenie gotowości bojowej = 2 godz.

Przez pozostały okres 8 godzin pilot może być wykorzystany do pełnienia dyżurów bojowych w gotowości

bojowej nr 1 i 2, z tego pilot może przebywać 2-3 razy po 1 godzinie w gotowości bojowej nr 1 oraz pozostały czas w gotowości bojowej nr 2.

Zakładając, że do działań dziennych pułk wykorzysta do 3/4 posiadanych sił, otrzymamy:

W dzień, w gotowości bojowej nr 1:

$$\frac{30 \text{ pil.} \times 72-3 \text{ godz.}}{12 \text{ godz.}} = \frac{60-90}{12} = 5-7 \text{ załóg}$$

ponieważ utrzymujemy w zasadzie parzyste liczby załóg, a więc średnio pułk może utrzymywać w dzień w gotowości bojowej nr 1 - 6 załóg;

w gotowości bojowej nr 2

$$\frac{30 \text{ pil.} \times 5 \text{ godz.}}{12 \text{ godz.}} = \frac{150}{12} = 12 \text{ załóg}$$

W nocy, w gotowości bojowej nr 1

$$\frac{10 \text{ pil.} \times 2-3 \text{ godz.}}{12 \text{ godz.}} = \frac{20-30}{12} = 2 \text{ załogi}$$

w gotowości bojowej nr 2

$$\frac{10 \text{ pil.} \times 5 \text{ godz.}}{12 \text{ godz.}} = \frac{50}{12} = 4 \text{ załogi}$$

Wyliczone wartości mają charakter uogólniony i odnoszą się do ciągłych działań oraz nie uwzględniają dyżurowania /patrolowania/ w powietrzu. W warunkach spodziewanych nalotów pułk może zwiększyć ilość sił, szczególnie w gotowości bojowej nr 1, ale po nalocie musi zmniejszyć tak, żeby średnio w czasie doby nie przekraczać obliczonych wartości. W wypadku dyżurowania /patrolowania/ w powietrzu należy zmniejszyć o liczbę załóg dyżurujących w powietrzu ilość sił będących w gotowości bojowej nr 2.

1.4.3.3. Możliwości dyżurowania w powietrzu uzależnione są odległością strefy dyżurowania /patrolowania/ od lotniska startu oraz wysokością lotu w strefie.

Możliwą długotrwałość lotu w strefie przedstawia tabela nr 3 /czas podany w minutach dla s-tu typu MiG-21/.

Tabela nr 3

Wysokość dyżerowania	Odległość strefy od lotni- ska /km/			
	0	50	100	150
1000 m	38	32	24	16
3000 m	49	44	38	22
5000 m	54	50	42	35
11000 m	63	63	62	55

Przyjmując średnie oddalenie strefy od lotniska 100km oraz długotrwałość patrolowania na małych wysokościach 20 min., a dyżerowania na dużych wysokościach 40 min., możemy obliczyć potrzebną ilość samolotów na 1 godzinę ciągłego dyżerowania /patrolowania/ w jed-nej strefie.

Tabela nr 4

Sposób działań bojowych	Skład grupy samolotów		
	pojed.	para	klucz
patrolowanie	3	6	12
dyżerowanie	1,5	3	6

Biorąc pod uwagę planowaną ilość sił do dyżerowania /patrolowania/ w powietrzu w granicach 36 do 60 samolotów oraz uwzględniając współczynnik rzeczywistego czasu dyżerowania jednej zmiany w stosunku do planowanego = 80%, to plm OPK może w jednej strefie dyżerować lub patrolować w ciągu godzin - patrz tabela nr 5.

Tabela nr 5

Sposób działań	36 s/l		60 s/l	
	para	klucz	para	klucz
patrolowanie	4h 50'	2h 20'	8h	4h
dyżerowanie	9h 30'	4h 30'	16h	8h

Przyjmując, że ze względów taktycznych celowo jest dyżurować lub patrolować co najmniej kluczem samolotów to przy przeznaczeniu około 50% wysiłku, pułk może ciągle patrolować przez 1/6, a dyżurować przez 1/3 część doby, a w pozostałym okresie prowadzić działania bojowe tylko z dyżurów na lotniskach. Stąd też podstawowym sposobem stosowanym ciągle w ciągu całej doby będzie dyżurowanie na lotniskach, natomiast patrolowanie /możliwe w zasadzie w dzień/ i dyżurowanie w powietrzu będzie stosowane okresowo, szczególnie w okresach spodziewanych nalotów na małej wysokości, w okresach wymagających wzmocnienia osłony poszczególnych obiektów na najważniejszych kierunkach nalotów ŚNP oraz w tych przypadkach kiedy dyżurowanie na lotnisku nie zapewnia przechwycenia celu przed obiektem osłony.

1.4.3.4. Natężenie działań kalkulowane jest w stosunku do średniego dobowego natężenia lotów na jednego pilota. Na współczesnych samolotach myśliwskich pilot może wykonać od 2 do 5 lotów bojowych zależnie od wysokości lotu, warunków atmosferycznych i pory doby oraz własnej odporności psychofizycznej.

Średnio przyjmuje się 3 wyloty na pilota w ciągu doby, co daje przy stanie 40 pilotów w pułku możliwość wykonania do 120 samolotolotów. Z tej liczby planuje się 30 do 50% wysiłku na dyżurowanie i patrolowanie w powietrzu co daje 36 do 60 s/l - patrz tabela nr 5.

1.4.3.5. Odtwarzanie gotowości bojowej - po każdym wylocie należy odtworzyć gotowość bojową samolotu, na co składa się:

- przegląd techniczny samolotu po locie;
- tankowanie paliwa i uzupełnianie tlenu, powietrza ;
- podwieszanie rakiet i ładowanie działek;
- ogólne sprawdzenie samolotu przed kolejnym lotem.

Na wykonanie tych czynności zależnie od zorganizowanej obsługi naziemnej i składu samolotów - średnio potrzeba:

- pojedynczy samolot, para	20 minut
- klucz samolotów	30 minut
- eskadra	40-60 minut
- pułku	około 2-3 godzin

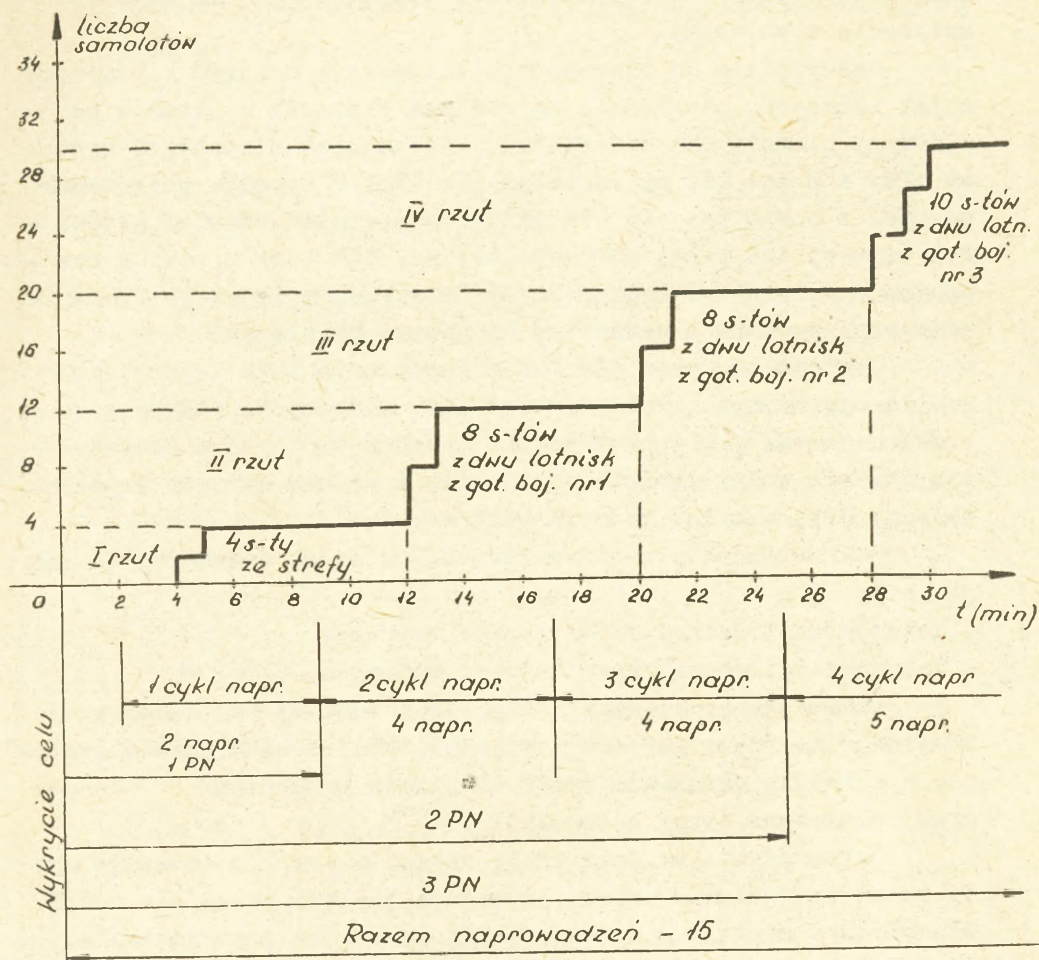
1.4.3.6. Możliwości naprowadzeń samolotów myśliwskich na cele powietrzne uwarunkowane są ilością punktów naprowadzenia /PN/ i możliwościami każdego punktu /ilość kanałów łączności, ilość wskaźników i nawigatorów na prowadzenia/. Przeciętnie z każdego PN można realizować dwa jednoczesne naprowadzenia. Pułk posiadając w dyspozycji 2-3 PN może realizować jednocześnie 4-6 naprowadzeń. Przeciętnie czas trwania jednego cyklu naprowadzenia wynosi:

- ze stref dyżurowania - 5 min;
- na małych i średnich wysokościach - 5-8 min;
- na dużych wysokościach - 10 min;
- w stratosferze do 15 min.

Przyjmując średni cykl naprowadzania samolotu na cel 8 min, to w ciągu trwania nalotu npla /40 min./ można teoretycznie zrealizować od 20 do 30 naprowadzeń. Ta ilość naprowadzeń całkowicie zabezpiecza potrzeby pułku przy naprowadzaniu samolotów parami.

Można to rozpatryć jeszcze na następującym przykładzie: W działaniach dziennych pułk może wprowadzić do walki jednorazowo do 30 załóg z różnych stopni gotowości bojowej np:

- 4 załogi ze strefy dyżurowania po 5 min;
- do 8 załóg z gotowości bojowej nr 1 po 12 min;
- do 8 załóg z gotowości bojowej nr 2 po 20 min;
- do 10 załóg z gotowości bojowej nr 3 po 30 min.



Rys.nr 6. Wprowadzenie sił plm OPK do walki

Analizując rys. nr 6 dochodzimy do wniosku, że plm OPK jest w stanie wprowadzić około 30 samolotów do walki w przeciągu około 30 minut. Dla zabezpieczenia naprowadzeń wszystkich samolotów parami potrzeba 2-3 punkty naprowadzenia.

1.5. Osiąganie przez plm OPK pełnej gotowości bojowej

Przygotowanie do prowadzenia przyszłych działań bojowych prowadzi się w plm OPK już w okresie pokojowym w celu utrzymania wysokiego stopnia gotowości bojowej do odparcia pierwszego zmasowanego nalotu nieprzyjaciela. Przygotowanie to realizuje się poprzez różne formy i metody szkolenia, a szcze-

gólnie szkolenia taktyczno-bojowe, treningi systemu OP oraz ćwiczenia z wojskami.

Odpowiednio do planowanego charakteru działań bojowych wojsk własnych, uwzględniając możliwe warianty uderzeń z powietrza, planuje się działania na wszystkich szczeblach systemu OPK, a w tym też na szczeblu plm OPK. W wypadku zagrożenia napadem z powietrza plm OPK osiąga odpowiedni stopień gotowości bojowej lub pełną gotowość bojową, tak żeby z chwilą rozpoczęcia działań mógł przystąpić do wykonywania swego zadania bojowego, zgodnie z wcześniej opracowanymi planami.

Opracowana przez plm OPK dokumentacja musi zabezpieczać realizację różnych przedsięwzięć dla osiągnięcia pełnej gotowości bojowej, jak i prowadzenie działań bojowych w początkowym okresie wojny zgodnie z zadaniem i planem działań bojowych korpusu OPK, w skład którego pułk wchodzi.

Dokumentacja plm OPK składa się z dwóch zasadniczych części:

- dokumentacji osiągania gotowości bojowej;
- dokumentacji prowadzenia działań bojowych.

Dokumentacja osiągania gotowości bojowej charakteryzuje poszczególne stany gotowości bojowej, realizowane przedsięwzięcia w zakresie osiągania wyższych stanów gotowości bojowej oraz podstawowe normy gotowości.

Dokumentacja ta jest stale uaktualniana i obowiązuje ona do czasu osiągnięcia pełnej gotowości bojowej przez plm OPK. Odpowiednie wyciągi z dokumentacji, jak: plan powiadamiania, sygnały alarmowe, wykorzystanie sił i środków dyżurnych itp. powinny znajdować się na SD plm OPK.

W zależności od sytuacji - plm OPK może być utrzymywany w stanie stałej, podwyższonej lub pełnej gotowości bojowej.

1.5.1. Stan stałej gotowości bojowej - jest to stan gotowości utrzymywany stale w okresie pokoju. Ma on na celu utrzymywanie w ciągłej gotowości do działań bojowych określonej ilości sił i środków w każdej jednostce. Ze stanu stałej gotowości bojowej do pełnej gotowości bojowej przechodzi się zawsze systemem alarmowym co zabezpiecza, że plm OPK może osiągnąć pełną gotowość bojową całością sił i środków w przeciągu 2 godzin.

Poszczególne elementy pułku osiągną gotowość w czasie:

- grupa operacyjna na SD plm do 1 godz;
- załogi dyżurne - gotowość bojową nr 1 po 5-8 min;
- załogi z gotowości bojowej nr 3 do 30-40 min;
- eskadra lotnicza do 1 godz. 30 min;
- uzupełnienie KLZ /gotowość do wymarszu/ 30-50 min;
- KLZ na lotnisku zapasowym do 50 min.

1.5.2. Stan podwyższonej gotowości bojowej zapewnia wykonanie niezbędnych przedsięwzięć zabezpieczających osiągnięcie przez plm OPK pełnej gotowości bojowej do działań w możliwie najkrótszym czasie. Stan ten wprowadza się w okresie wzmożonego napięcia międzynarodowego, wówczas kiedy nie ma jeszcze oznak możliwości natychmiastowego rozpoczęcia wojny. Stan taki może być zarządzony dla całości lub części wojsk OPK w celu:

- zwiększenia ilości dyżurnych sił i środków systemu OPK;
- wzmocnienia obrony i ochrony określonych obiektów;
- przygotowania magazynów do sprawnego wydawania sprzętu i środków materiałowych;
- zorganizowania dodatkowego systemu łączności itp.

Ze stanu podwyższonej do pełnej gotowości bojowej plm OPK przechodzi w czasie do 30 minut, a w tym:

- grupa operacyjna SD plm do 20 min;
- KLZ na lotnisku zapasowym do 15 min.

1.5.3. Stan pełnej gotowości bojowej zarządza się w razie nagłego zagrożenia ze strony ŚNP nieprzyjaciela w celu uzyskania przez plm OPK pełnej gotowości i zdolności do natychmiastowego wykonywania zadań bojowych i mobilizacyjnych.

W czasie osiągnięcia stanu pełnej gotowości bojowej we wszystkich jednostkach wojsk OPK całość sił doprowadza się do gotowości bojowej nr 1 oraz dokonuje się z zasady manewru w celu rozśrodkowania części sił i środków na zapasowym lotnisku.

Po osiągnięciu pełnej gotowości bojowej plm OPK może

przystąpić do prowadzenia działań co zabezpiecza mu wcześniej opracowana dokumentacja obejmująca:

- rozkaz bojowy plm OPK;
- plan działań bojowych plm OPK;
- wyciągi z planów współdziałania;
- plan rozśrodkowania i maskowania;
- plany obrory i ochrony lotnisk bazowania plm OPK;
- plany zabezpieczenia działań bojowych pułku.

Jednym z ważniejszych przedsięwzięć realizowanych w czasie osiągnięcia stanu pełnej gotowości bojowej jest dokonanie manewru częścią sił i środków /w zasadzie jedną eskadrą/ na zapasowe lotnisko w ramach rozśrodkowania sił plm OPK.

Każdy plm OPK jest przygotowany do wykonania rozśrodkowania części sił na zapasowe lotnisko w jak najkrótszym czasie. Dlatego też sztab pułku posiada w ramach dokumentacji plan rozśrodkowania i maskowania, a w tym plan przetażowania części sił na zapasowe lotnisko.

Opracowany plan przebazowania zawiera podział sił i środków pułku na poszczególne rzuty naziemne i powietrzne, skład i ugrupowanie poszczególnych rzutów, marszruta oraz wyliczenie kolejności i czasu trwania poszczególnych czynności.

Przy opracowywaniu planu przebazowania uwzględnia się dotychczasowe doświadczenia w tym kierunku, wytyczne przełożonych, normy czasowe oraz położenie i stan zapasowego lotniska. W procesie planowania wykorzystuje się różne metody kalkulacji np: metodę "PERT" oraz praktyczne czasy zwijania i rozwijania sprzętu, osiągnięcia gotowości itp.

Plan przebazowania powinien być wariantowany wg wariantu "KLZ" lub "czołówka", jak również w zależności od ilości sił i środków przebazowywanych na lotnisko zapasowe.

Wykonywanie manewru w wariantcie "KLZ" występuje wtedy kiedy zapasowe lotnisko jest zawczasu przydzielone i na tym lotnisku znajduje się ustalony skład KLZ /komenda lotniska zapasowego/. Na sygnał do rozśrodkowania wysyła się z lotniska stałego UKLZ /uzupełnienie KLZ/, a następnie przebazowuje się samoloty. KLZ wraz z UKLZ tworzy czołówkę zabezpieczenia naziemnego na danym lotnisku. W razie niemożliwości utrzymywania KLZ na zapasowym lotnisku, środki wchodzące w skład KLZ są

wydzielone i utrzymywane na lotnisku stałym i tworzą one wtedy pierwszy rzut czołówki.

W wariancie "czołówka" pułk rozśrodkowuje /przebazowuje/ się wtedy, jeśli na nowym lotnisku nie posiada KLZ.

Ogólnie można stwierdzić, że czołówka zabezpieczenia składa się z dwu rzutów. Pierwszy rzut tworzy KLZ, który może być rozwinięty na zapasowym lotnisku, skraca to wtedy czas przebazowania /rozśrodkowania/ lub też KLZ znajduje się w stanie zwiniętym na lotnisku stałego bazowania. Drugi rzut zawsze tworzy UKLZ, który jest zawczasu wyznaczony i znajduje się na lotnisku stałego bazowania.

Skład czołówki uzależniony jest ilością sił przewidzianych do bazowania i prowadzenia działań bojowych z lotniska zapasowego. Średnio dla zabezpieczenia działań bojowych jednej eskadry potrzeba około 1/3 sił i środków ze składu wszystkich pododdziałów pułku.

Personel kierowniczy pułku oraz dowódcy pododdziałów są zapoznani z planem rozśrodkowania, a cały skład osobowy KLZ i UKLZ zna swój przydział do poszczególnych rzutów, organizację przebazowania oraz rodzaj i kolejność zabieranego sprzętu. Część sprzętu i środków materiałowych UKLZ może być zawczasu wydzielona i zmagazynowana.

Te wszystkie przedsięwzięcia zabezpieczają to, że plm OPK jest w stanie przy posiadaniu KLZ na lotnisku zapasowym rozśrodkować swoje siły i przebazować samoloty jednej eskadry na lotnisko zapasowe, przy stanie stałej gotowości bojowej w czasie do 2 godzin, a przy podwyższonej gotowości bojowej w czasie około 30 minut.

2. ORGANIZACJA DZIAŁAŃ BOJOWYCH W PLM OPK

2.1. Praca dowódcy i sztabu plm OPK nad wypracowaniem decyzji do działań bojowych

Organizacja działań bojowych w plm OPK obejmuje pracę dowódcy, sztabu i szefów służb w zakresie wypracowania decyzji, postawienia zadań bojowych pododdziałom, przygotowania personelu i sprzętu do wylotów bojowych oraz wykonania szeregu przedsięwzięć nakierowanych na jak najlepsze zabezpieczenie działań bojowych pułku.

Objętość i porządek pracy dowódcy oraz sztabu w czasie organizacji działań uzależniony jest charakterem postawionego zadania bojowego, czasem osiągnięcia gotowości do wykonania zadania i warunkami w jakich znajduje się pułk. We wszystkich wypadkach tak należy organizować pracę, ażeby pododdziały posiadały do swej dyspozycji niezbędny czas na samodzielne przygotowanie się do wykonania zadania. W tym celu większość przedsięwzięć ogólnego przygotowania do działań bojowych powinna być realizowana jeszcze przed postawieniem konkretnego zadania bojowego na podstawie ustnych wytycznych lub też zarządzeń przygotowawczych wydanych wcześniej.

Tabela nr 6 przedstawia średni i minimalny czas potrzebny na organizację działań bojowych w plm OPK.

Z tabeli wynika, że minimalny czas potrzebny na organizację działań bojowych w plm OPK wynosi 2 godz. Z tego należy przeznaczyć minimum 30 min. na bezpośrednie przygotowanie się pododdziałów, a uwzględniając, że po wytycznych dowódcy pododdziały mogą rozpocząć wstępne przygotowanie, to ogólny czas na przygotowanie się pododdziałów do wykonania zadania wyniesie około 1,5 godziny.

Należy nadmienić, że przedstawiony w skrypcie proces organizacji działań w plm OPK, a w tym i wypracowanie decyzji przez dowódcę pułku odnosi się do tych przypadków, kiedy pułk otrzymuje po raz pierwszy zadanie bojowe lub też w wypadku gruntownej zmiany dotychczasowego zadania, zmiany rejonu działań itp.

W codziennej działalności pułk będzie otrzymywał z zasady tylko zadania ogniowe związane z przechwytywaniem konkretnych celów i utrzymywaniem określonych sił w gotowości, a stąd i zakres pracy będzie o wiele mniejszy.

Tabela nr 6

Lp.	Realizowane czynności	Potrzebny czas	
		średnio	minimal.
1.	Analiza zadania bojowego	20'	10'
2.	Ogłoszenie zamiaru działań	15'	5'
3.	Wytyczne dla oficerów sztabu i szefów służb	30'	15'
4.	Ocena sytuacji	60'	30'
5.	Sprecyzowanie decyzji i jej zameldowanie	25'	10'
6.	Postawienie zadań bojowych pododdziałom	30'	20'
7.	Przygotowanie pododdziałów	60'	30'
R a z e m:		240 min	120 min.

2.1.1. Forma i treść zadania bojowego plm OPK

Zadanie bojowe plm OPK otrzymuje od dowódcy korpusu OPK w formie wyciągu z pisemnego rozkazu bojowego korpusu OPK. Wraz z zadaniem bojowym pułk może otrzymać dodatkowe dokumenty, jak: wyciąg z planu działań bojowych korpusu OPK, wyciągi z planów współdziałania oraz zarządzenia /wytyczne/ szefów służb korpusu. Dodatkowe dokumenty pułk otrzymuje z zasady wraz z pierwszym zadaniem bojowym, w kolejno stawianych zadaniach bojowych jeśli nie nastąpiły poważniejsze zmiany pułk może nie otrzymać dodatkowych dokumentów /powołanie się na dotychczasowe - obowiązujące/.

Zadanie bojowe dla plm OPK w formie ogólnej stawia się z zasady na dłuższy okres czasu, a nawet na cały okres jego bazowania i prowadzenia działań bojowych w danym rejonie. Zadanie to w trakcie prowadzenia działań bojowych jest udokładniane na każdy dzień, noc lub dobę działań /w zależności od rozwijającej się sytuacji/, a szczególnie w zakresie stosowanych

sposobów działań bojowych i ilości sił w poszczególnych stopniach gotowości bojowej.

Nowe zadanie plm OPK otrzymuje w wypadku zmiany rejonu bazowania lub w wyniku zaistniałych zmian w ogólnym rozwoju sytuacji operacyjno-taktycznej na danym kierunku, jak również w przypadku otrzymania zadań dodatkowych nie związanych bezpośrednio z działalnością w systemie OPK np. osłona desantów lub konwojów morskich, zwalczanie desantu nieprzyjaciela itp.

W wyciągu rozkazu bojowego korpusu OPK, który otrzymuje pułk podaje się:

- ocenę nieprzyjaciela powietrznego w postaci krótkich wniosków określających charakter i taktykę działań ŚNP;
- zadania sąsiadów, z którymi pułk będzie współdziałał oraz przyjęte warianty i sposoby współdziałania;
- zadanie korpusu OPK oraz zamiar dowódcy korpusu, szczególnie w zakresie wykorzystania lotnictwa myśliwskiego;
- zadanie bojowe pułku;
- organizację dowodzenia.

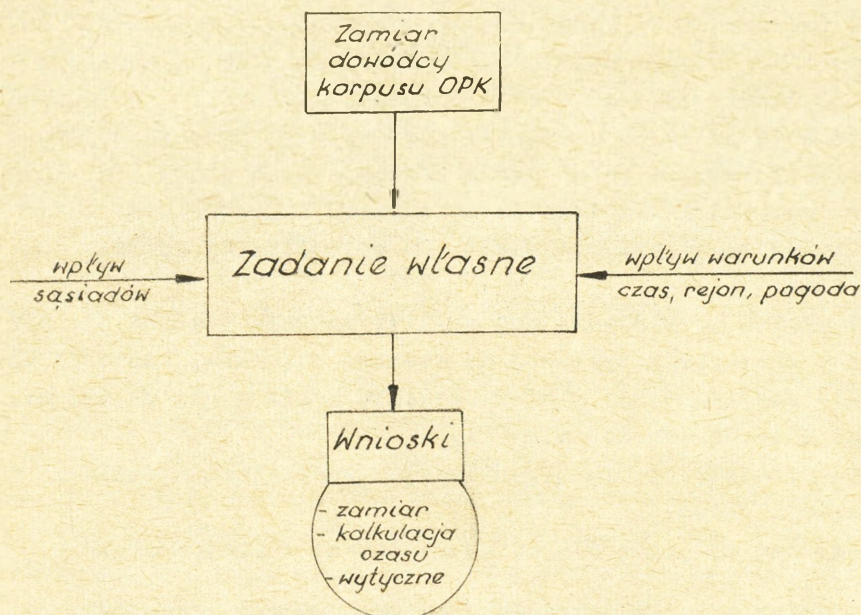
W zadaniu bojowym pułku powinno być podane:

- charakter zadania bojowego, a w tym szczególnie cel działań /osłaniać, wzbraniać, niszczyć, zwalczać itp/;
- czas, rejon i siły wyznaczone do wykonania zadania;
- sposoby działań bojowych;
- nakazane rubieże wprowadzenia do walki;
- natężenie działań.

2.1.2. Analiza zadania bojowego

Praca dowódcy plm OPK nad powzięciem decyzji rozpoczyna się od analizy otrzymanego zadania bojowego. Analiza zadania ma na celu zrozumienie zamiaru działań dowódcy korpusu OPK, zrozumienie celu i charakteru własnego zadania oraz określenie miejsca i roli plm OPK w przyszłych działaniach. Analiza zadania pozwala określić wstępnie ogólny zamiar wykonania postawionego zadania bojowego, jak również zaplanować cały proces przygotowania pułku do wykonania zadania.

Ogólny schemat analizy zadania przedstawia rys. nr 7.



Dowódca płm OPK przystępując do analizy otrzymanego zadania bojowego powinien znać: położenie, stan i ogólne możliwości bojowe własnej jednostki, orientować się w ogólnej sytuacji wojsk własnych i działań nieprzyjaciela. Z zadania przełożonego musi wywnioskować najważniejsze elementy, to jest określić na jakich kierunkach i rubieżach lub obiektach dowódca korpusu skupia główny wysiłek osłony i w związku z tym jak zamierza wykorzystać lotnictwo myśliwskie, a w tym i płm OPK oraz inne środki OP oraz w jakich warunkach będą przebiegały przyszłe działania bojowe.

Analizując własne zadanie należy uzmysłwić sobie czego żąda przełożony, jakie elementy przyszłego zadania zostały narzucone, a o jakich elementach musi zdecydować dowódca pułku i wobec tego jakie dane i od kogo, będą potrzebne do podjęcia decyzji.

Przeprowadzając kalkulację czasu dowódca wychodzi z trzech podstawowych terminów określających:

- czas otrzymania zadania bojowego;

- czas meldowania decyzji;
- czas osiągnięcia gotowości do wykonania zadania.

W zależności od dysponowanego czasu i rzeczywistych potrzeb dowódca określa podstawowe przedsięwzięcia organizacyjne, które należy wykonać w celu podjęcia decyzji i sprawnego przygotowania pułku do wykonania postawionego zadania bojowego. Na tej podstawie sztab pułku zestawia plan pracy dowódcy i sztabu podczas przygotowania do działań bojowych oraz opracowuje zarządzenie przygotowawcze do pododdziałów /patrz załączniki nr 1 i 2/.

W wyniku przeprowadzonej analizy zadania dowódca plm OPK doszedł w swej pracy myślowej do szeregu wniosków, które po odpowiednim uszeregowaniu i sformułowaniu powinny się złożyć na:

- zamiar działań dowódcy plm OPK;
- ogólne przedsięwzięcia organizacyjne wynikające z zamiaru i kalkulacji czasu;
- szczegółowe wytyczne dla oficerów sztabu i szefów służb.

2.1.3. Zamiar działań bojowych i wytyczne dowódcy plm OPK

Zamiar działań dowódcy plm OPK powzięty w wyniku analizy otrzymanego zadania bojowego oraz ogólnej znajomości przewidywanych działań nieprzyjaciela i własnych możliwości, powinien określać ogólną koncepcję wykonania zadania. Koncepcja przyszłych działań bojowych pułku służy do ukierunkowania wszystkich wykonawców /sztabu, szefów służb i dowódców pododdziałów/ w trakcie organizacji działań bojowych w pułku do momentu postawienia zadań bojowych. W koncepcji tej powinna być zawarta myśl dowódcy, jak on zamierza zorganizować i prowadzić działania bojowe.

W zamiarze dowódca plm OPK powinien w miarę możliwości i potrzeb określić:

- .. główny cel działań bojowych pułku wynikający z charakteru otrzymanego zadania;
- możliwe warianty i sposoby wykonania zadania;
- siły i środki zaangażowane do wykonania zadania;
- możliwe natężenie działań bojowych;
- z kim będzie realizowane współdziałanie oraz organizację dowodzenia na ziemi i w powietrzu;

- podstawowe przedsięwzięcia zabezpieczenia działań bojowych .

Po ogłoszeniu zamiaru dowódca plm OPK powinien zapoznać zebranych oficerów z tokiem przygotowania pułku do wykonania zadania oraz określić przedsięwzięcia, które wymagają natychmiastowego wykonania. Między innymi dowódca powinien podać kiedy będzie przeprowadzał ocenę sytuacji i kogo zamierza wysłać, co mają w tym czasie robić pododdziały oraz kiedy i gdzie nastąpi postawienie zadań bojowych pododdziałom.

Należy pamiętać o tym, że przed ogłoszeniem zamiaru przez dowódcę zebrani oficerowie sztabu i szefowie służb powinni zostać zapoznani z ogólną sytuacją oraz zadaniem bojowym pułku.

Układ i treść zamiaru dowódcy każdorazowo uwarunkowane są konkretną sytuacją i charakterem zadania, i zależnie od tych okoliczności zamiar może być bardziej obszerny lub też bardzo krótki, szczególnie wtedy kiedy nowe zadanie swą treścią i celem nie odbiega od dotychczas realizowanego. W zamiarze dowódca plm OPK musi uchwycić przede wszystkim te elementy, o których sposobie wykonania on ma zdecydować.

Dlatego też szczególnie ważny jest zamiar dowódcy przy otrzymaniu przez pułk zadania na prowadzenie działań samodzielnych w wyznaczonym sektorze, w przypadku przebazowania pułku, jak również wtedy kiedy nowe zadanie pułku odbiega swym celem i charakterem od zadań dotychczas przez pułk realizowanych.

Każdorazowo dowódca plm OPK musi pamiętać, że układ i treść zamiaru musi być dostosowana do ogólnych potrzeb wysłanych go oficerów/żeby wiedzieli co i w jakim kierunku należy robić/, a szczegóły i konkretne przedsięwzięcia wynikające z tego zamiaru dowódca rozwija dalej w szczegółowych wytycznych udzielanych konkretnym wykonawcom.

Wytyczne dowódcy plm OPK dla oficerów sztabu i szefów służb z zasady dotyczą dwóch grup zagadnień, a mianowicie przygotowania propozycji i wniosków dotyczących danej dziedziny /służby/, a potrzebnych dowódcy dla powzięcia decyzji oraz organizacji przygotowania danej służby do wykonania zadania. W zakresie pierwszej grupy zagadnień dowódca powinien żądać przedstawienia mu wniosków i propozycji, a nie danych informacyjnych, dlatego też wytyczne dowódcy muszą być konkretne

i szczegółowe oraz dotyczy tych zagadnień które dowódca zamierza rozpatrywać w ocenie sytuacji. Treść wytycznych musi wynikać z rzeczywistych potrzeb, charakteru zadania bojowego pułku oraz z przewidzianego rozwoju sytuacji powietrznej i naziemnej. Przykładowa treść wytycznych dowódcy plm OPK - załącznik nr 3.

2.1.4. Ocena sytuacji

Ocena sytuacji jest przeprowadzana osobiście przez dowódcę plm OPK. Ocena sytuacji ma dać rozwiązanie w jaki sposób prowadzić działania bojowe, żeby wykonać postawione zadanie bojowe, a jednocześnie osiągnąć jak największe rezultaty w walce z nieprzyjacielem powietrznym w pożądanym dla nas miejscu i czasie.

W czasie przeprowadzanej oceny sytuacji dowódca plm OPK wysłuchuje wniosków /propozycji/ oficerów sztabu i szefów służb przygotowanych zgodnie z wcześniej udzielonymi wytycznymi.

Ocenę sytuacji przeprowadza się według ogólnie przyjętego schematu w objętości i w zakresie wynikającym z treści otrzymanego zadania, znajomości sytuacji oraz posiadanego czasu. Dowódca plm OPK nie powinien tracić czasu na ocenę tych elementów, które są mu znane lub które nie mają zasadniczego wpływu na jego decyzję.

Ocena nieprzyjaciela - w ocenie tej dowódca szczególną uwagę zwraca na ocenę charakteru działalności bojowej środków napadu powietrznego nieprzyjaciela. Przy ocenie ŚNP bierze się pod uwagę możliwości ich działań na określone obiekty, określające prawdopodobne kierunki nalotów, skład i typy samolotów oraz stosowaną taktykę działań w różnych warunkach sytuacji i na poszczególnych etapach lotu /pokonywanie OP, atakowanie celów, zabezpieczenie grup uderzeniowych, prowadzenie walki powietrznej itp/.

Wychodząc z oceny nieprzyjaciela określa się:

- sposoby działań bojowych zabezpieczające wykonanie zadania ;
- ilość sił potrzebnych do wykonania zadania oraz stopień ich gotowości bojowej;
- sposób i warunki wprowadzenia własnych sił do walki na potrzebnych /nakazanych/ rubieżach;

- najwygodniejsze warunki i sposoby prowadzenia walk powietrznych;
- przedsięwzięcia walki z zakłóceniami;
- przedsięwzięcia zabezpieczające obronę i maskowanie lotnisk oraz ochronę stanu osobowego przed środkami masowego rażenia.

Ocena sąsiadów - dotyczy tych jednostek, z którymi plm OPK może współdziałać w czasie wykonywania zadania. Będą to więc przede wszystkim sąsiednie pułki lotnictwa myśliwskiego oraz najbliższe jednostki artylerii raketowej. W stosunku do tych jednostek określa się wzajemną zależność działań i warunki realizacji współdziałania. Przy organizacji PSD podstawowymi sąsiadami dla plm OPK będą te jednostki, które są dowodzone z danego PSD. W tym przypadku dowódca plm OPK musi być dokładnie zorientowany w charakterze zadań tych jednostek oraz w ich możliwościach bojowych. Daje to podstawę do konkretnego uzgodnienia współdziałania, co z kolei rzutuje i na decyzję dowódcy plm OPK.

Ocena własnej jednostki - opiera się na szczegółowym rozpatrzeniu możliwości bojowych podległych pododdziałów i służb w zakresie prowadzenia i zabezpieczenia działań bojowych. Oce - niając możliwości własnej jednostki należy uwzględnić:

- stopień przygotowania /wyszkolenia/ i skład osobowy poszczególnych pododdziałów, a szczególnie eskadr lotniczych i ich doświadczenie bojowe w dotychczasowych działaniach;
- stan, typ i możliwości ogniowe samolotów bojowych oraz stopień technicznego ukompletowania pododdziałów zabezpieczających
- możliwości zwalczania ŚNP i taktykę prowadzenia walki powietrznej;
- warunki rozmieszczenia sprzętu i stanu osobowego na lotniskach;
- stan i możliwości środków dowodzenia;
- stan materiałowo-technicznego i lotniskowego zabezpieczenia.

Podstawowe wnioski z oceny własnej jednostki powinny dotyczyć:

- sposobów działań bojowych, wprowadzenia sił do walki oraz warunków prowadzenia walki powietrznej zależnie od wariantów

- działań nieprzyjaciela, warunków atmosferycznych i pory do -
by;
- ilości sił wyznaczonych do prowadzenia działań zależnie od pory doby, sposobów działań, lotnisk i stopni gotowości bojowej;
 - organizacji dowodzenia i zabezpieczenia działań bojowych.

Ocena warunków działań - w ocenę tę wchodzi teren, czas, pogoda. Dowódca oceniając teren w rejonie działań bojowych pułku określa jego wpływ na możliwości wykonywania lotów zarówno ze strony własnej, jak i nieprzyjaciela, możliwości prowadzenia orientacji z powietrza, położenie obiektów, osłony, stref i rubieży wprowadzenia do walki oraz związane z tym położeniem charakterystyki czasowe. Dowódca pułku analizuje również prognozę pogody na najbliższy okres działań bojowych i jej wpływ na działalność lotnictwa.

We wnioskach dowódca określa:

- prawdopodobne okresy, kierunki i warunki lotu ŚNP;
- zasady utrzymania orientacji w powietrzu, zabezpieczenie wyprowadzenia samolotów do stref, utrzymania się w strefach oraz powrotu na lotnisko po przechwyceniu;
- rozmieszczenie sprzętu i obsługi na lotniskach oraz wykonanie niezbędnych prac w zakresie rozbudowy inżynierskiej i maskowania lotnisk;
- wpływ czynników czasowych na wykonanie zadania;
- wpływ warunków atmosferycznych na realizację zadania bojowego.

Przedstawiony schemat oceny sytuacji nie wyczerpuje oczywiście wszystkich możliwych do oceny zagadnień, a które wynikają przede wszystkim z charakteru zadania bojowego pułku, znajomości ogólnej sytuacji i własnych możliwości oraz metody pracy dowódcy plm OPK.

2.1.5. Decyzja dowódcy plm OPK

W rezultacie przeprowadzonej analizy zadania i oceny sytuacji dowódca plm OPK ustala szereg wniosków, które następnie precyzuje i odpowiednio formułuje tak żeby składały się one na jego decyzję.

Decyzja dowódcy płm OPK powinna obejmować:

1. Podstawowe taktyczne wnioski z oceny nieprzyjaciela rzutu -
jące na sposób i warunki wykonania zadania bojowego przez
płm OPK.
2. Zamiar działań bojowych dowódcy płm OPK, a w tym:
 - cel działań bojowych wynikający z charakteru postawionego
zadania;
 - czas i rejon /sektor/ działań bojowych;
 - siły i środki wyznaczone na wykonanie zadania;
 - sposób i kolejność wykonania zadania bojowego.
3. Wykorzystanie podległych pododdziałów.
4. Sposoby realizacji współdziałania oraz organizacja dowodze-
nia w płm OPK.
5. Podstawowe przedsięwzięcia zabezpieczenia działań bojowych.

Powziętą decyzję dowódca płm OPK melduje w oznaczonym
miejscu i czasie dowódcy korpusu OPK lub wyznaczonemu zastępcy.
Decyzję dowódcy pułku, po jej zatwierdzeniu opracowuje się
szczegółowo w formie planu działań bojowych płm OPK, a treść
decyzji zapisuje się w książce rozkazów bojowych pułku podczas
stawiania przez dowódcę płm OPK zadań bojowych pododdziałom.

Przykładowy układ i treść decyzji dowódcy płm OPK meldo-
wanej przełożonemu - przedstawia załącznik nr 4.

2.2. Przygotowanie płm OPK do wykonania zadania bojowego

Od momentu otrzymania zadania bojowego, sztab płm OPK
organizuje cały proces przygotowania pododdziałów do działań
bojowych. Przygotowanie do działań bojowych w trakcie wykony-
wania poprzedniego zadania bojowego przebiega w specyficznych
warunkach. Właściwością przygotowania jest to, że część perso-
nelu jest zaangażowana w realizacji dotychczasowego zadania.
Ogólnie przygotowanie można podzielić na dwa okresy:

1. Przygotowanie wstępne - prowadzone od momentu otrzymania
zadania bojowego przez pułk do czasu postawienia zadań bo-
jowych pododdziałom.
2. Przygotowanie bezpośrednie - po postawieniu zadań bojowych
przez dowódcę płm OPK.

2.2.1. Organizacja wstępnego przygotowania w plm OPK

Wstępne przygotowanie do wykonania zadania rozpoczyna się w sztabie pułku od momentu otrzymania zadania bojowego, a w pododdziałach po wytycznych dowódcy pułku lub też na podstawie zarządzenia przygotowawczego. Podstawowymi przedsięwzięciami wstępnego przygotowania są:

- przygotowanie danych /wniosków, propozycji/ przez sztab i szefów służb do decyzji dowódcy plm OPK;
- planowanie przygotowania w sztabie pułku i w pododdziałach;
- uzgodnienie współdziałania;
- organizowanie zabezpieczenia działań bojowych;
- wstępne przygotowanie personelu latającego i SD oraz samolotów i środków dowodzenia do wykonania zadania^{x/} bojowego.

Na podstawie zarządzenia przygotowawczego^{x/} lub wytycznych dowódcy plm OPK /szefa sztabu/ przekazanych ustnie lub środkami łączności pododdziały organizują wstępne przygotowanie do działań zwracając szczególną uwagę na właściwe przygotowanie personelu latającego, personelu SD plm i PN. Przygotowanie w tym okresie jest prowadzone w ściśle określonym kierunku. Personel latający studiuje rejon działań bojowych, taktykę prowadzenia walk powietrznych w różnych wariantach i warunkach oraz zasady i sposoby współdziałania wewnątrz własnego ugrupowania i z sąsiadami. Personel SD plm i PN uaktualnia sytuację na planszetach oraz dane współdziałania i dowodzenia, sprawdza środki łączności i ubezpieczenia lotów oraz obieg informacji powiadamiania o sytuacji powietrznej.

W trakcie oceny sytuacji przeprowadzanej przez dowódcę plm OPK, sztab pułku organizuje pracę pododdziałów, kieruje przygotowaniem, zbiera niezbędne dane oraz uzgadnia współdziałanie. Wyznaczeni oficerowie przystępują do opracowania dokumentów na postawienie zadań bojowych. Do dokumentów tych zalicza się mapę decyzji dowódcy plm OPK i plan działań bojowych pułku oraz inne dokumenty /schematy/ sporządzane według potrzeb. Do opracowania mapy decyzji lub planu działań bojowych należy przystąpić jak najwcześniej wrysowując te elementy sytuacji, które są już znane. Należy pamiętać, że obydwie doku -

x/ Wzór zarządzenia przygotowawczego - załącznik nr 2.

menty mają za zadanie graficznie odzwierciedlać sytuację i decyzję dowódcy plm OPK.

2.2.2. Organizacja bezpośredniego przygotowania w plm OPK

Bezpośrednie przygotowanie w plm OPK rozpoczyna się z chwilą powzięcia decyzji przez dowódcę pułku, a dla pododdziałów z chwilą otrzymania konkretnych zadań bojowych. W określonym przez dowódcę plm OPK miejscu i czasie zbierają się dowódcy pododdziałów i szefowie służb celem wysłuchania zadań bojowych. Kolejność i treść stawianych zadań bojowych powinna być dostosowana do układu rozkazu bojowego z tym, że w czasie stawiania zadań bojowych dowódca może podstawowe zagadnienia omawiać szerzej wyjaśniając nawet szczegółowo sposób i technikę ich wykonania. Często stosuje się również, że po postawieniu zadań bojowych poszczególni szefowie służb /nawigator, szef strzelania powietrznego, szef łączności itp./ udzielają szczegółowych wytycznych związanych bezpośrednio ze sposobem wykonania zadania bojowego. Kolejność stawiania zadań jest następująca:

- ocena działalności nieprzyjaciela, a szczególnie ŚNP;
- zadania sąsiadów oraz zasady i sposoby realizacji współdziałania;
- zadanie bojowe pułku oraz zamiar działań dowódcy;
- zadania bojowe podległych pododdziałów;
- organizacja dowodzenia.

W trakcie stawiania zadań bojowych wyznaczony oficer /oficer operacyjny/ ze słów dowódcy spisuje w książce rozkazów - rozkaz bojowy pułku. Układ rozkazu bojowego plm OPK powinien być zgodny z regulaminem służby sztabów, a jego treść powinna prawidłowo i jednoznacznie odzwierciedlać treść zadań bojowych i sposób ich wykonania.

Przykładowy wzór rozkazu bojowego pułku - załącznik nr 5.

Plan działań bojowych plm OPK opracowuje sztab pułku graficznie na mapie w skali 1:500 000. Podstawę do opracowania planu działań bojowych stanowi wyciąg z planu działań bojowych korpusu OPK, rozkaz bojowy korpusu i decyzja dowódcy plm OPK. Poza tym do opracowania można wykorzystać i inne dokumenty np. wyciągi z planów współdziałania, komunikaty rozpoznawcze itp.

Plan działań bojowych plm OPK powinien zawierać trzy grupy zagadnień przedstawionych graficznie z niezbędną legendą, wykresem lub tabelą, a obrazujące:

1. Dane o nieprzyjacielu, a w tym:

- bazowanie ŚNP;
- kierunki nalotów;
- zasięgi poszczególnych typów ŚNP;
- taktyka działań: skład, ugrupowania, typy ŚNP; profile lotu, sposoby pokonywania OP, atakowanie obiektów itp.

2. Dane o wojskach własnych:

- granice rejonu działań;
- rozmieszczenie sił i środków OP /sąsiedzi/;
- zasięgi wykrycia, strefy ognia;
- położenie rubieży, stref i PN;
- sposoby i sygnały współdziałania.

3. Decyzje dowódcy plm OPK:

- zadanie plm OPK;
- stan sił i środków oraz ich możliwości bojowej;
- sposoby wykonania zadania bojowego /plan walki z ŚNP/;
- organizacja dowodzenia.

Plan działań bojowych plm OPK może posiadać szereg załączników tekstowych i graficznych, a zawierających wyciągi z planów współdziałania, plany dyżurów bojowych, plany zabezpieczenia działań bojowych itp.

Opracowany plan działań bojowych wykorzystuje się podczas stawiania zadań bojowych, jak również w czasie dowodzenia działaniami bojowymi pułku.

Po postawieniu zadań bojowych przez dowódcę plm OPK rozpoczyna się bezpośrednie przygotowanie w pododdziałach. Na bezpośrednie przygotowanie pododdziały powinny posiadać około 1 godziny. W tym czasie dowódcy pododdziałów podejmują własne decyzje odnośnie sposobu i porządku wykonania zadania przez pododdział, ustalają konkretnych wykonawców i środki, a następnie zapoznają skład osobowy pododdziału z ogólną sytuacją, zadaniem pułku i pododdziału oraz stawiają zadania konkretnym wykonawcom.

Dowódcy eskadr lotniczych po analizie otrzymanego zadania bojowego zapoznają z zadaniem cały personel eskadry oraz według własnej decyzji ustalają szczegółowo porządek wykonania zadania i wykonawców. W tym celu ustalają plan dyżurów w eskadrze, kolejność i sposób zmian dyżurujących załóg, ugrupowania bojowe samolotów, warunki lotu na przechwycenie i w sferach dyżurowania oraz rozgrywają różne warianty walki powietrznej w ustalonych składach.

W rezultacie całości przygotowania, każda załoga powinna być dokładnie zorientowana w ogólnej sytuacji, zadaniu pułku i eskadry oraz powinna dokładnie znać swoje zadanie i sposób jego wykonania w powietrzu w różnych warunkach sytuacji bojowej i atmosferycznej.

W przygotowaniu eskadr lotniczych do działań bojowych powinien brać udział zastępca dowódcy do spraw liniowych lub nawigator /szef strzelania powietrznego/ pułku, który jednocześnie kontroluje przygotowanie.

Bezpośrednim przygotowaniem SD płm i PN do pracy bojowej kieruje szef sztabu pułku, w przygotowaniu do pracy PN powinien brać udział również starszy nawigator pułku.

Całość przygotowania kończy się sprawdzeniem gotowości pododdziałów i zameldowaniem przełożonemu o gotowości płm OPK.

2.3. Organizacja dowodzenia w płm OPK

2.3.1. Stanowisko dowodzenia płm OPK i jego funkcje w kierowaniu działaniami bojowymi

Stanowisko dowodzenia płm OPK rozmieszcza się w rejonie lotnisk bazowania pułku na takiej odległości, która by zapewniła dobre warunki dowodzenia pułkiem i jednocześnie utrzymanie łączności z przełożonym, startowymi stanowiskami dowodzenia /SSD/, punktami naprowadzenia /PN/ i radiolokacyjnymi postacjami /RLP/. SD płm OPK może wchodzić w skład połączonego SD oddziałów wojsk OPK.

Z zasady SD płm OPK rozmieszcza się na lotnisku stałego bazowania lub w jego rejonie wykorzystując do tego celu stacjonarne pomieszczenia /budynek portu lotniczego/ lub schrony w przypadku organizacji PSD w niektórych przypadkach, szcze -

gólnie przy rozwinięciu SD plm OPK na lotnisku zapasowym, SD może być urządzone w specjalnie do tego celu przystosowanych pojazdach i przyczepach. Wykorzystuje się wtedy ruchome stanowisko dowodzenia /RSD/ urządzone na nadwoziu samochodowym oraz samochody sztabowe.

SD plm OPK przeznaczone jest do zabezpieczenia dowodzenia pododdziałami pułku na ziemi, kierowania pracą podległych elementów systemu dowodzenia /ZSD, SSD, PN/ oraz do dowodzenia samolotami w powietrzu w trakcie organizacji i prowadzenia działań bojowych.

SD plm OPK posiada w zasadzie kilka pomieszczeń, w których rozmieszcza się niezbędne wyposażenie i urządza miejsca pracy dla:

- grupy dowodzenia wraz z obsadą punktu naprowadzenia;
- szefów służb i oficerów sztabu;
- ruchu lotniczego;
- służby meteorologicznej;
- obsługi elementów węzła łączności;
- obsługi "WIEŻY"^{x/} lub SSD.

W zasadniczym pomieszczeniu SD plm OPK rozmieszcza się planszety do zobrazowania sytuacji powietrznej, tablice charakterystyki celów powietrznych oraz działań bojowych własnych samolotów, tablicę gotowości bojowej załóg samolotów myśliwskich, tablicę pogody i inne wskaźniki niezbędne do oceny sytuacji, przeprowadzenia obliczeń /kalkulacji/ oraz podjęcia decyzji przez dowódcę plm OPK. Pułkowy punkt naprowadzenia urządza się bezpośrednio w zasadniczym pomieszczeniu dowodzenia wyposażając go w wynosne wskaźniki radiolinii RL-30 typu "FAZA" oraz w środki łączności radiowej.

W sali dowodzenia urządza się miejsca pracy wyposażone w niezbędne środki łączności dla:

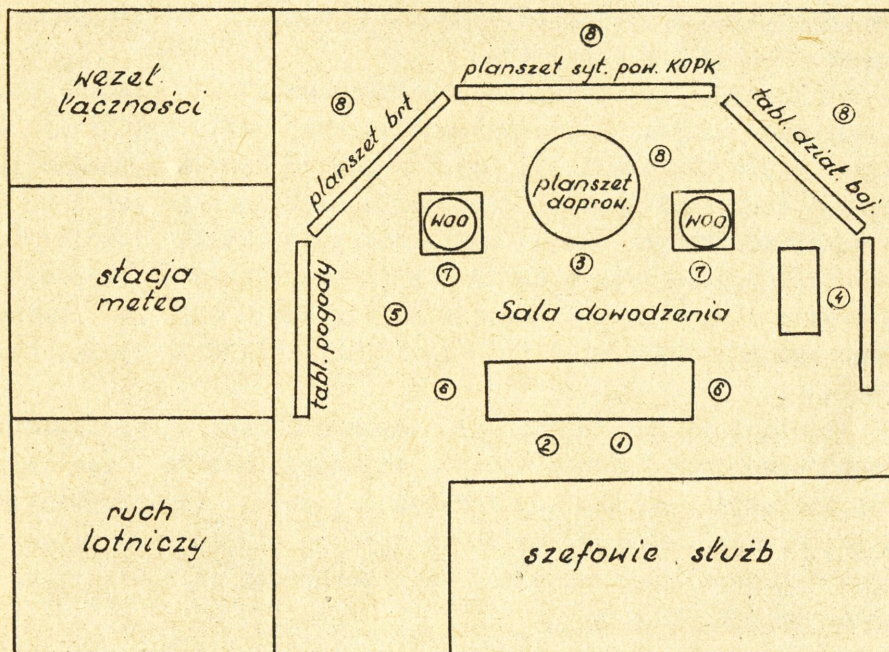
- dowódcy i szefa sztabu plm OPK;
- starszego nawigatora plm OPK;
- oficera operacyjnego i rozpoznawczego;

x/ "WIEŻA" - specjalne pomieszczenie portu lotniczego zapewniające dogodną obserwację lotniska i przeznaczone do kierowania ruchem samolotów na lotnisku oraz kierowania pracą środków UL, te same zadania spełnia SSD urządzone w specjalnym samochodzie.

- oficerów kierunkowych;
- nawigatorów naprowadzenia;
- planszeczistów i pozostałej obsługi.

Szefowie służb pułku i pozostali oficerowie sztabu mają swoje miejsca pracy w sąsiednim pomieszczeniu.

Urządzenie SD plm OPK przedstawia rys. nr 8.



1. dowódca plm OPK

2. szef sztabu

3. st. nawigator

4. oficer operac.

1. dowódca plm OPK

2. szef sztabu

3. st. nawigator

4. operac.

5. oficer rozpozn.

6. oficerowie kier.

7. nawigatorzy naprom.

8. planszeczyci

5. oficer rozpozn.

6. oficerowie kier.

7. nawigatorzy naprom.

8. planszeczyci

Pomiędzy poszczególnymi elementami /pomieszczeniami/ SD plm OPK zorganizowana jest łączność dynamiczna /głośnomówiąca/ zabezpieczająca przekazywanie zarządzeń i wymianę informacji. W sieć łączności dynamicznej mogą być włączone i inne elementy, jak: SSD, pomieszczenia dyżurnych załóg, SD dowódcy bzaop, punkt dowodzenia starszego inżyniera pułku i SD eskadr lotniczych.

Urządzenie i wyposażenie SD plm OPK powinno zabezpieczać wykonanie następujących podstawowych zadań.

Otrzymywanie z SD korpusu OPK zadań bojowych i zarządzeń dotyczących wprowadzenia określonego stanu gotowości bojowej oraz zabezpieczać wprowadzenie w życie otrzymanych zadań, a w tym powiadamianie stanu osobowego pułku, zarządzanie alarmu i dowodzenie dyżurnymi siłami i środkami plm OPK. W trakcie prowadzenia działań bojowych otrzymywanie zadań na przechwycenie wskazanych celów powietrznych.

Zbieranie, opracowywanie i zobrazowanie na planszetach /wskaźnikach/ danych o sytuacji powietrznej /nalotach npla/. Zadanie to plm OPK realizuje poprzez odbiór danych powiadamiania sieci korpusowej i sieci meldowania najbliższego brt i zobrazowanie odebranych danych na planszetach w sali dowodzenia SD plm OPK. Oprócz tego odbiera się i nanosi na stół doprowadzenia dane z kierunku meldowania najbliższego RLP, na bazie którego pracuje PPN w oparciu o radiolinie RL-30 i wskaźniki "FAZA"⁷.

Zbieranie i przedstawianie danych o ilości i położeniu własnych samolotów i ich gotowości bojowej. Dane te zestawia oficer operacyjny na tablicy działań bojowych wykorzystując meldunki dowódców eskadr, meldunki radiowe pilotów o zajęciu gotowości bojowej nr 1 oraz dane z przechwyceń od nawigatorów naprowadzenia i pilotów.

Wypracowanie danych dla dowódcy plm OPK niezbędnych do podjęcia decyzji w trakcie działań bojowych. Do podjęcia decyzji dowódca wykorzystuje dane o nieprzyjacielu zobrazowane na planszetach i meldunki oficera rozpoznawczego, dane o położeniu własnych sił - wg tablicy działań bojowych i informacji oficera operacyjnego, obliczenia i propozycje starszego nawigatora, tablicę pogody oraz propozycje szefa sztabu pułku. Poza tym dowódca może skorzystać z danych i innych służb w zależności od potrzeb i dysponowanego czasu.

x/ Przy organizacji połączonego SD - zadania te realizuje batalion radiotechniczny, na bazie którego urządzono PSD.

Przekazywanie zadań pododdziałom odbywa się poprzez oficera kierunkowego środkami łączności, a samolotom bezpośrednio lub poprzez nawigatora naprowadzenia środkami łączności radiowej. Przekazywanie komend /sygnałów/ na start samolotów z gotowości bojowej nr 1 odbywa się bezpośrednio z SD /PSD/ drogą radiową, natomiast dla lotniska zapasowego poprzez SSD lotniska zapasowego. Dla załóg będących w gotowości bojowej nr 2 i 3 zadania stawia się środkami łączności poprzez SD eskadr lotniczych.

Dokładne co do miejsca i czasu naprowadzenie własnych samolotów na cele powietrzne. Zadanie to realizują - wg wskazań dowódcy - nawigatorzy naprowadzenia wykorzystując wskaźniki obserwacji okrężnej lub aparaturę przyrządowego naprowadzania oraz środki łączności radiowej z pilotem. W trakcie naprowadzania piloci otrzymują informację o sytuacji powietrznej, charakterze i warunkach lotu celu oraz są informowani o oddziaływaniu innych środków OP /warunkach i sposobach współdziałania/, jak również o aktualnych warunkach atmosferycznych w rejonie działań.

Zbieranie i opracowywanie danych o rezultatach działań bojowych /przechwyceniach/ oraz składanie meldunków i sprawozdań na SD korpusu OPK. Meldunki składa się za każdy wylot samolotu /grupy samolotów/ oraz za okres działań /dzień, noc, doba/ wg ustaleń przełożonego.

Oprócz wymienionych podstawowych zadań, SD plm OPK powinno również zabezpieczyć:

- realizację współdziałania z najbliższymi SD jednostek wojsk OPK, a w tym informowanie o działaniach własnych samolotów i przekazywanie dowodzenia samolotami na inny /sąsiedni/ PNę
- zabezpieczenie bezpieczeństwa własnych samolotów w warunkach ich działań w strefach ognia naziemnych środków OP, jak i podczas działań w rejonach radioaktywnego skażenia powietrza /przelot obłoków promieniotwórczych/;
- pomoc załogom w powietrzu w nieprzewidzianych przypadkach lotu, utraty orientacji, przymusowego lądowania itp;
- wyprowadzenie samolotów na lotniska lądowania i ubezpieczenie lądowania;
- przygotowanie samolotów i pilotów do powtórnego lotu.

2.3.2. Organizacja połączonych stanowisk dowodzenia oddziałów wojsk OPK

Połączone SD jest przeznaczone do zabezpieczenia bezpo-
średniego dowodzenia pododdziałami różnych rodzajów wojsk OPK
w czasie prowadzenia działań bojowych oraz do naprowadzania
samolotów myśliwskich na cele powietrzne znajdujące się w za-
sięgu widzialności radiolokacyjnych środków wykrywania. Po -
nadto z połączonego SD odbywa się kierowanie codzienną dzia-
łalnością pododdziałów oraz prowadzi się kontrolę stanu goto-
wości bojowej dyżurnych sił i środków wchodzących w skład ugru-
powania bojowego oddziałów dowodzonych z danego połączonego
SD.

Połączone SD powinno być usytuowane w dogodnym miejscu
w stosunku do ugrupowania bojowego dywizjonów ogniowych arty-
lerii raketowej, lotnisk bazowania plm OPK i pozycji poste -
runków radiotechnicznych brt.

W zależności od wykonywanych zadań i warunków dyslokacji
jednostek wojsk OPK, w skład połączonego SD mogą wchodzić SD
następujących oddziałów wojsk OPK:

- brygady /pułku/ artylerii raketowej, pułku lotnictwa my -
śliwskiego i batalionu radiotechnicznego;
- pułku lotnictwa myśliwskiego i batalionu radiotechnicznego ;
- brygady /pułku/ artylerii raketowej, batalionu radiotech -
nicznego i zautomatyzowany PN lotnictwa;
- batalionu radiotechnicznego i zautomatyzowany PN lotnictwa.

Połączone SD urządza się na bazie sił i środków batalio-
nu radiotechnicznego oraz pododdziałów łączności z oddziałów
wojsk OPK. Organizację łączności przedstawia załącznik nr 6 i 7.

2.4. Organizacja przebazowania plm OPK w nowy rejon

Organizacja przebazowania plm OPK na nowe lotnisko /lot-
niska/ rozpoczyna się w zasadzie z chwilą otrzymania od dowód-
cy korpusu OPK zadania do przebazowania.

- W zadaniu do przebazowania pułku powinno być podane:
- ogólna sytuacja z naświetleniem działalności nieprzyjaciela,
szczególnie w oddziaływaniu na lotniska, sieć dróg i prze -

- praw oraz ewentualna działalność grup dywersyjnych;
- zadanie pułku, a w tym lotnisko /lotniska/ przebazowania, czas i sposób przebazowania, wyznaczone marszruty, czas osiągnięcia gotowości do i po przebazowaniu;
 - zabezpieczenie przebazowania;
 - charakterystyka nowego lotniska.

Z chwilą otrzymania zadania do przebazowania pułku dowódca plm OPK analizuje otrzymane zadanie i konkretyzuje swój zamiar przebazowania w oparciu o wcześniej przygotowane warianty planu przebazowania, określa porządek i sposób przygotowania do przebazowania oraz czas i miejsce postawienia zadań pododdziałom. O ile czasu do przebazowania jest mało, dowódca plm OPK decyduje po analizie zadania o natychmiastowym wysłaniu czołówki na nowe lotnisko i dalej wypracowuje pozostałe elementy decyzji.

Przy posiadaniu odpowiedniej ilości czasu i w wypadku przebazowania w nowy rejon na nieznane lotnisko, zachodzi konieczność przeprowadzenia rekonesansu nowego lotniska.

Zadaniem wyznaczonej grupy rekonesansowej jest:

- określić przydatność eksploatacyjną nowego lotniska, a w tym: stan i możliwości pola wzlotów, warunki rozmieszczenia samolotów, sprzętu i obsługi, stan dróg kołowania itp;
- zapoznać się z możliwością rozmieszczenia pododdziałów pułku, możliwością wykorzystania istniejącej zabudowy, dróg dojazdowych, wykorzystanie zasobów miejscowych, zaopatrzenia itp;
- ocenić możliwości ochrony, obrony i maskowania lotniska oraz potrzeby rozbudowy inżynierskiej lotniska.

W zależności od zakresu pracy, wyznacza się grupę rekonesansową w składzie 6-10 osób odpowiednich kwalifikacji i specjalności. Po przybyciu na nowe lotnisko, grupa dzieli się na podgrupy i zgodnie z planem pracy ustala potrzebne dane /wyniki rekonesansu/. Celowo jest, żeby część grupy rekonesansowej dokonała przelotu na nowe lotnisko samolotem /śmigłowcem/, a część samochodem po marszrucie, jaką odbywać się będzie przebazowanie i jednocześnie rozpoznała drogi przejazdu, a w koniecznych przypadkach wystawiła posterunki regulacji ruchu /o ile przebazowanie rzutów naziemnych nastąpi wkrótce/.

Wyniki rekonesansu dowódca grupy melduje dowódcy plm OPK

środkami łączności, bądź też osobiście po powrocie. Na prze -
prowadzenie rekonesansu potrzeba około 2-3 godzin.

Wyniki rekonesansu i ocena sytuacji pozwala dowódcy plm
OPK na podjęcie decyzji do przebazowania.

Decyzja dowódcy plm OPK do przebazowania pułku powinna
zawierać:

- zamiar przebazowania, a w tym: w jakim czasie, na jakie lot-
niska, jakie siły i środki i w ilu rzutach zostaną przebazo-
wane, czas osiągnięcia gotowości po przebazowaniu;
- sposób, kolejność i warunki przebazowania rzutu powietrznego
oraz rzutów naziemnych;
- zadania pododdziałów w czasie przebazowania oraz rozmieszcze-
nie na nowym lotnisku;
- zabezpieczenie przebazowania;
- organizacja dowodzenia w czasie przebazowania.

Czołówka pułku, którą wysyła się z zasady jeszcze przed
postawieniem zadań ma za zadanie zorganizować zabezpieczenie
działań bojowych pułku z nowego lotniska do czasu nadejścia
pozostałych rzutów naziemnych. Dlatego też w skład czołówki
należy włączyć specjalistów ze wszystkich pododdziałów pułku
wraz z niezbędnym sprzętem i środkami materiałowymi, które za -
pewnią wykonanie zadań stojących przed czołówką.

Przeciętnie w skład czołówki powinno wchodzić do 50% per-
sonelu technicznego z eskadr lotniczych wraz z narzędziami i
częścią sprzętu lotniskowo-hangarowego /podstawki, wozidła
do samolotów itp/, wydzielona grupa specjalistów z działu te -
chnicznej obsługi samolotów wraz z niezbędną aparaturą i czę -
ściami zamiennymi do samolotów, do 1/3 stanu osobowego batalio-
nu łączności i UL wraz ze środkami łączności i ubezpieczenia
lotów, niezbędne służby z batalionu zaopatrzenia wraz ze sprzę-
tem i zaopatrzeniem oraz transport samochodowy.

Wskazane jest to przerzutu czołówki, a szczególnie per -
sonelu technicznego wykorzystywać transport lotniczy, a pozo -
stałą część czołówki i sprzęt ciężki wysyłać transportem sa-
mochodowym. Skład czołówki i ilość zabieranego sprzętu oraz
zapasów materiałowych zależy od tego, jakie siły będą bazować
na nowym lotnisku i jakie znajdują się zapasy na tym lotnisku
/paliwo/.

Po przybyciu na nowe lotnisko przed czołwką stoją następujące zadania do wykonania:

- przygotowanie lotniska do przyjęcia i rozmieszczenia na nim samolotów i obsługi;
- odtworzenie gotowości bojowej lądujących samolotów i zabezpieczenie ich działkań bojowych /wylotów/ z nowego lotniska do czasu przybycia kolejnych rzutów naziemnych;
- zorganizowanie dowodzenia na nowym lotnisku;
- zorganizowanie ochrony i obrony nowego lotniska;
- przygotowanie do przyjęcia kolejnych rzutów naziemnych i rozmieszczenia pododdziałów pułku na lotnisku.

Na wykonanie wymienionych prac czołwka potrzebuje 2-4 godziny, czas ten limitowany jest przede wszystkim czasem rozwijania środków UL oraz organizacją łączności dowodzenia. O gotowości nowego lotniska do przyjęcia samolotów, dowódca czołwki melduje dowódcy pułku środkami łączności. Otrzymałszy meldunek o gotowości lotniska, dowódca plm OPK zgodnie ze swoją decyzją i przygotowanym przez sztab planem przebazowania stawia zadania pododdziałom lub też podaje sygnał na rozpoczęcie przebazowania jeśli zadania wydane były wcześniej.

Podczas stawiania zadań do przebazowania dowódca plm OPK podaje:

- ogólną charakterystykę naziemnej i powietrznej sytuacji, ocenę zagrożenia ze strony npla powietrznego i naziemnego oraz prognozę pogody;
- sposób i warunki realizacji /kontynuacji/ zadania bojowego ze starego i nowego lotniska /utrzymanie gotowości bojowej / oraz sposób, kolejność i warunki realizacji przebazowania poszczególnych rzutów naziemnych i rzutu powietrznego;
- zadania pododdziałów do przebazowania, rozmieszczenie na nowym lotnisku, osiągnięcie gotowości do działkań z nowego lotniska;
- zabezpieczenie przebazowania;
- organizacja dowodzenia w czasie przebazowania i na nowym lotnisku.

Przebazowanie /przelot/ rzutu bojowego może się odbywać z wykonaniem zadania bojowego - wykonanie lotu na przechwyce - nie lub dyżurowanie w powietrzu ze starego lotniska z lądowaniem samolotów na nowym lotnisku - lub też bez wykonania za -

dania. Przelotu rzutu bojowego należy dokonywać skrycie na małej wysokości, małymi grupami /kluczami/ samolotów z takim wylotem, żeby około 1/3 sił było stale w gotowości bojowej.

Po wylocie rzutu bojowego, po około 2 godz. jest w stanie wyruszyć kolejny rzut naziemny. W skład tego rzutu wchodzi pozostały personel techniczny eskadr i dywizjonu technicznego ze sprzętem, pozostały personel batalionu łączności i UL z pozostałymi środkami, sztab i obsada SD plm oraz personel i sprzęt batalionu zaopatrzenia.

Ostatni rzut naziemny /likwidacyjny/ może wyruszyć po około 6-8 godz. po wylocie samolotów. Zadaniem tego rzutu jest przekazanie pozostawionych środków i lotniska oraz zabranie pozostałego sprzętu i środków materiałowych w zależności od potrzeb i możliwości transportowych.

2.5. Zabezpieczenie działań bojowych plm OPK

Zabezpieczenie działań bojowych plm OPK organizuje się i realizuje w celu stworzenia jak najdogodniejszych warunków wykonania zadań bojowych i zmniejszenia do minimum skutków ewentualnych uderzeń npla /z powietrza i ziemi/ na lotniska bazowania pułku.

2.5.1. Rozpoznanie

Rozpoznanie prowadzi się w celu otrzymania we właściwym czasie danych o nieprzyjacielu co pozwala na podjęcie decyzji przez dowódcę do działań bojowych, wykonanie wylotów i zadań bojowych, a także oceny działań nieprzyjaciela i własnych rezultatów.

Otrzymanie danych rozpoznania we właściwym czasie stwarza możliwość wykonania postawionego zadania bojowego przy jak najmniejszej stracie własnych sił i uzyskanie wysokiego efektu działań.

Dla zabezpieczenia działań bojowych lotnictwa myśliwskiego i innych środków obrony powietrznej organizuje się naziemne pole radiotechnicznego rozpoznania.

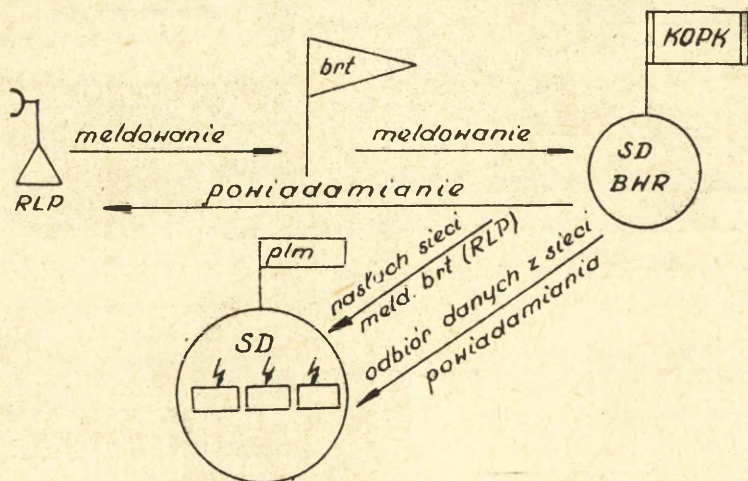
Rozpoznanie radiotechniczne oparte w większości na rozpoznaniu radiolokacyjnym organizuje się według planu wyższego

dowództwa, które planuje skład i rozmieszczenie w terenie poszczególnych posterunków radiotechnicznych.

Zadaniem posterunków wojsk radiotechnicznych /RLP/ jest:

- prowadzenie ciągłej obserwacji przestrzeni powietrznej;
- wykrywanie samolotów i innych ŚNP npla oraz śledzenie ich trasy lotu;
- meldowanie o wykrytych ŚNP oraz zabezpieczanie SD oddziałów wojsk OPK w niezbędne dane radiolokacyjnego rozpoznania celów powietrznych;
- zabezpieczanie naprowadzeń samolotów myśliwskich na cele powietrzne.

Pułk lotnictwa myśliwskiego OPK wykorzystuje sieć radiolokacyjnego rozpoznania poprzez odbiór na swoim SD danych o położeniu celów powietrznych podawanych w sieciach meldowania brt /RLP/ oraz z sieci powiadamiania korpusu OPK. Obieg informacji przedstawiony jest na schemacie rys. nr 9.

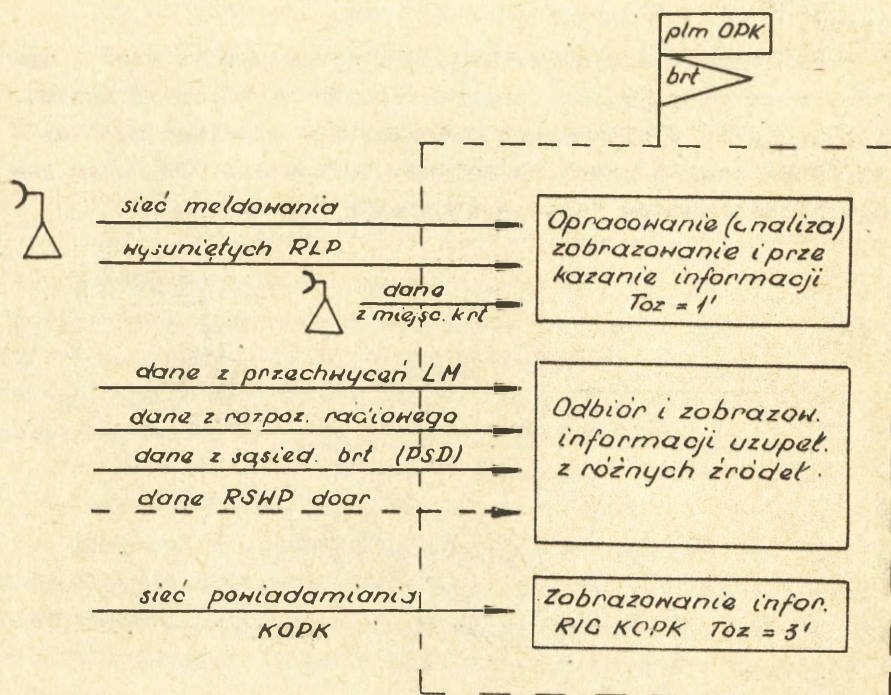


Przedstawiony na rys.9 schemat obiegu informacji zapewnia poprzez nasłuch radiowy odbiór danych z sieci meldowania RLP, otrzymujemy wtedy informację natychmiastową ale o ograniczonym zasięgu /dane wykrycia jednego RLP/, odbiór danych z sieci meldowania brt zapewnia większy zasięg informacji /uogólniona informacja z wysuniętych i miejscowego RLP brt/, ale występuje tu już opóźnienie informacji rzędu 1 minuty. Sieć powiadamiania korpusu OPK zabezpiecza dużą głębokość informacji

/dane od własnych brt i sąsiadów/ z tym, że opóźnienie informacji jest rzędu 3-4 minuty.

Przy rozmieszczeniu SD plm OPK bezpośrednio na SD brt /połączone SD/, pułk wykorzystuje bezpośrednio dane wykrycia posterunków brt co zapewnia mu natychmiastową informację o celach powietrznych o głębokości do 120 km na małych wysokościach i do 300 km dla wysokości dużych.

Dopływ informacji na PSD obrazuje rys. nr 10.



Informacja radiolokacyjna jest uzupełniana rozpoznaniem radiowym oraz rozpoznaniem lotniczym wykonywanym przez własne samoloty myśliwskie w czasie przechwyceń celów powietrznych.

W skomplikowanych sytuacjach /naloty na małych wysokościach silne zakłócenia oraz w warunkach obezwładnienia części RLP/ zachodzi potrzeba wysyłania załóg samolotów myśliwskich na prowadzenie rozpoznania celów powietrznych w określonych rejonach. Rozpoznanie lotnicze może być prowadzone przy pomocy

pokładowych środków radiotechnicznych samolotu, jak również wzrokowo przez pilota. Dane z rozpoznania pilot przekazuje natychmiast na SD i w zależności od sytuacji oraz postawionego zadania atakuje cel lub prowadzi dalej rozpoznanie, ewentualnie naprowadza inne samoloty na wykryty cel.

Osobnym zagadnieniem jest prowadzenie rozpoznania celów naziemnych i nawodnych. Rozpoznanie takie plm OPK może prowadzić podczas wykonywania innych zadań np.: podczas zwalczania desantów nieprzyjaciela. Rozpoznanie może być prowadzone dla własnych potrzeb, jak i na korzyść innych rodzajów lotnictwa, wojsk lądowych i marynarki wojennej. Rozpoznanie takie organizuje się i prowadzi według obowiązującej taktyki stosowanej w lotnictwie rozpoznawczym.

2.5.2. Obrona przed środkami masowego rażenia

Obrona przed środkami masowego rażenia ma na celu nie dopuścić do porażenia /osłabić skutki ewentualnego uderzenia / stanu osobowego pułku, sprzętu i techniki znajdującej się na lotnisku uderzeniami broni jądrowej oraz środkami chemicznymi i bakteriologicznymi.

Obronę przed środkami masowego rażenia organizuje się na wszystkich szczeblach dowodzenia. W pułku lotnictwa myśliwskiego OPK realizuje się następujące przedsięwzięcia:

- siły i środki pułku rozmieszcza się na dwóch oddalonych od siebie lotniskach;
- na każdym lotnisku rozśrodkowuje się samoloty, stan osobowy oraz pozostały sprzęt lotniczy i środki materiałowo-technicznego zaopatrzenia;
- wykorzystuje się istniejące ukrycia dla samolotów i sprzętu oraz schrony dla obsługi;
- prowadzi się systematyczne rozpoznawanie sytuacji skażeń promieniotwórczych, chemicznych i bakteriologicznych w rejonie lotnisk bazowania pułku;
- przeprowadza się maskowanie miejsc rozmieszczenia składu osobowego, sprzętu i zaopatrzenia;
- organizuje się powiadamianie składu osobowego o zagrożeniu;
- wyposaża się cały stan osobowy pułku w środki indywidualnej i zespołowej obrony;

- organizuje się szereg przedsięwzięć zabezpieczających, zezwalających w efekcie na prowadzenie działań bojowych ze skażonych lotnisk;
- organizuje się specjalne grupy i punkty zabiegowe przeznaczone do likwidacji skutków uderzeń.

W ramach organizacji powiadamiania oddziałów i pododdziałów o zagrożeniu środkami masowego rażenia przeprowadza się prognozowanie skażeń w rejonach objętych działaniami bojowymi i na lotniskach bazowania. Rozpoznanie sytuacji skażeń organizuje się dla wykrycia we właściwym czasie oraz ustalenia charakteru i stopnia skażenia, ustalenia i oznaczenia rejonów /miejsc/ skażonych i uprzedzenia składu osobowego o zagrożeniu. Rozpoznanie przeprowadza się siłami i środkami plutonu chemicznego wchodzącego w skład plm OPK, organizując na lotnisku oddzielne posterunki obserwacji skażeń, a w rejon lotniska wysyła się dozory chemiczne na samochodach lub samolotach /śmigłowcach/.

Podstawową metodą obrony samolotów i pilotów od skutków uderzeń jądrowych jest start samolotów /wykonany we właściwym czasie/ na przechwycenie lub w celu przelotu na zapasowe lotnisko /wyjście spod uderzenia/. Dążność do maksymalnego rozśrodkowania samolotów i oddalenia ich od drogi startowej poważnie zwiększa czas potrzebny na wykonanie startu, a tym samym obniża gotowość bojową pułku.

W warunkach prowadzenia wojny jądrowej należy systematycznie śledzić za stopniem /dawką/ napromieniowania radioaktywnego składu osobowego pułku, sprzętu i innych obiektów na lotnisku. Prowadzenie indywidualnej i grupowej kontroli dozymetrycznej stwarza możliwość wyprowadzenia składu osobowego z rejonu zagrożonego przed otrzymaniem przez nich dawki szkodliwej /śmiertelnej/. Dlatego też w pułku i w pododdziałach powinno się prowadzić personalne i sumaryczne zestawienie dawek napromienienia składu osobowego.

Likwidację skutków uderzeń przeprowadza się na lotniskach w celu zabezpieczenia możliwości dalszego prowadzenia działań bojowych z tych lotnisk /zmniejszenia skutków uderzenia, ratowanie ludzi i sprzętu/ lub też w celu przygotowania możliwości przebazowania się na nowe lotnisko.

Likwidacja skutków uderzeń obejmuje następujące zabiegi

- prace:
- awaryjno-ratunkowe mające na celu ratowanie sprzętu i obiektów lotniskowych, gaszenie pożarów, odgruzowanie itp;
- leczniczo-ewakuacyjne związane z sanitarną obsługą składu osobowego;
- inżynieryjno-lotniskowe mające na celu przygotowanie pola wzlotów, drogi startowej i dróg kołowania oraz wykonanie ukryć dla samolotów i sprzętu obsługi;
- dezaktywacja i dezynfekcja sprzętu.

Dla wykonania wyżej wymienionych prac na szczeblu pułku i w pododdziałach organizuje się specjalne grupy wraz ze sprzętem inżynieryjno-saperskim i środkami transportu dla przeprowadzenia prac awaryjno-ratunkowych oraz organizuje się punkty zabiegów sanitarnych dla stanu osobowego i punkty zabiegów specjalnych dla sprzętu techniczno-bojowego.

Czas przeprowadzenia całkowitych zabiegów specjalnych sprzętu siłami plutonu chemicznego pułku wynosi:

- 24 godz. - na dezaktywację 100% samolotów i 60% pozostałego sprzętu techniczno-bojowego;
- 14 godz. - na zabiegi sanitarne 100% stanu osobowego plm OPK.

2.5.3. Obrona i ochrona lotniska

Obrona i ochrona lotniska organizowana jest w celu odparcia i zmniejszenia skutków ewentualnych uderzeń nieprzyjaciela, wykonywanych z powietrza i z ziemi. Trzeba pamiętać, że lotniska są bardzo ważnym obiektem, a stąd i celem częstych ataków nieprzyjaciela z powietrza, a w niektórych przypadkach i z ziemi. Dlatego też na każdym lotnisku organizuje się obronę siłami i środkami bazujących tam oddziałów lub pododdziałów. W niektórych przypadkach w zależności od ważności danego lotniska i stopnia jego zagrożenia do obrony mogą być przydzielone dodatkowe siły i środki wojsk lądowych, jak również pododdziały /oddziały/ artylerii przeciwlotniczej.

Obronę lotnisk bazowania plm OPK organizuje i ponosi za nią odpowiedzialność dowódca plm OPK. Na podstawie decyzji dowódcy plm OPK o organizacji obrony lotniska - sztab pułku opracowuje plan obrony lotniska.

W opracowanym planie obrony powinny znaleźć odbicie następujące zagadnienia:

- cel i zadania obrony;
- powiadamianie o zagrożeniu i stosowane sygnały powiadamiania;
- czynności składu osobowego;
- organizacja odparcia ataku;
- dowodzenie obroną.

Na każdym lotnisku organizuje się obronę naziemną, w skład której wchodzi również obrona przeciwlotnicza. Obronę naziemną zajmuje się tylko na wypadek zagrożenia lotniska, natomiast na codzień realizowana jest ochrona lotniska.

Ochrona lotniska ma za zadanie nie dopuścić do przenikania na teren lotniska osób niepowołanych oraz strzec wyznaczone obiekty. Ochronę lotniska realizuje się poprzez pełnienie służby wartowniczej i patrolowej siłami kompanii ochrony batalionu zaopatrzenia oraz poprzez pełnienie służby dyżurnej w pododdziałach i na poszczególnych obiektach lotniskowych siłami pododdziałów i służb pułku.

Zadaniem obrony naziemnej jest niedopuszczenie grup dywersyjnych i desantów nieprzyjaciela w rejon lotniska oraz uniemożliwienie atakowania samolotów i innych obiektów na lotnisku. Obronę lotniska organizuje się w sposób okrężny w stosunku do pola wzlotów ze szczególnym zwróceniem uwagi na dogodne i skryte podejścia do miejsc rozmieszczenia samolotów. Na zagrożonych kierunkach urządza się odpowiednio przygotowane rejony obrony. Rejony obrony rozbudowuje się pod względem inżynieryjnym /transzeje, stanowiska ogniowe, punkty amunicyjne itp/ oraz wystawia się posterunki wartownicze. W obronie lotniska mogą być urządzone 2-3 rejony obrony, każdy rejon obrony składa się z kilku punktów oporu z urządzonymi stanowiskami ogniowymi dla broni maszynowej i strzelców. W rejonie obrony urządza się SD dowódcy rejonu wyposażone w środki łączności i sygnalizacji. Rejony obrony przygotowuje się w odległości około 1 km i więcej /zależnie od warunków terenowych/ od broni obiektów. Pozostały teren wokół lotniska powinien być patrolowany, a na niektórych dogodnych podejściach, przejściach i drogach /nie wykorzystywanych/ można rozwinąć zapory inżynieryjne z drutu oraz postawić miny.

W wypadku zagrożenia napadem obsadza się rejon obrony wyznaczonymi siłami oraz w rejonie SD lotniska tworzy się ruchomy odwód. Odwód wykorzystywany jest do wzmocnienia jednego z rejonów obrony na najbardziej zagrożonym kierunku. Z zasady do obrony naziemnej wyznacza się całość sił kompanii ochrony /130 ludzi, 3 ckm, 9 rkm i 6 granatników przeciwpancernych/ oraz około 10-15% stanu osobowego pozostałych pododdziałów batalionu zaopatrzenia i batalionu łączności. Odwód tworzy się z części sił kompanii ochrony na dwóch transporterach opancerzonych oraz z części personelu technicznego pułku na samochodach transportowych. Przeciętnie do obrony naziemnej wyznacza się około 200 ludzi, pozostały skład osobowy pułku przebywa w swoich miejscach pracy zabezpieczając działalność bojową pułku i może on być użyty do obrony w zależności od rozwoju sytuacji oraz sił atakującego nieprzyjaciela. Ponadto do obrony wykorzystuje się organiczne baterie armat przeciwlotniczych /12 armat 37 mm/ oraz uzbrojenie pokładowe samolotów z ziemi i z powietrza. Powyższe wyliczenia odnoszą się do przypadku kiedy całość sił i środków pułku rozmieszczona jest na jednym lotnisku, przy bazowaniu pułku na dwóch lotniskach ilość sił i środków przeznaczonych do obrony będzie o połowę mniejsza i odpowiednio będzie wynosić około 100 ludzi, 6 armat 37 mm, 18 samolotów bojowych oraz broń strzelecka i maszynowa pododdziałów. Oceniając, że jedno z lotnisk bazowania pułku może być bardziej narażone na oddziaływanie nieprzyjaciela można wzmocnić obronę tego lotniska wydzielając większość sił i środków kompanii ochrony na to lotnisko.

Obrona przeciwlotnicza lotnisk bazowania pkm OPK opiera się o zorganizowany system obrony powietrznej danego rejonu. W zależności od położenia lotniska, lotnisko to może znajdować się w strefie ognia przeciwlotniczej artylerii raketowej i tym samym będzie osłaniane, jak również lotnisko zawsze znajdować się będzie w rejonie działań bojowych samolotów myśliwskich, a tym samym zawsze będzie przez nie osłaniane.

Do bezpośredniej osłony lotniska wykorzystuje się dyżurne załogi samolotów myśliwskich - które należy poderwać w powietrze do walki z atakującymi samolotami nieprzyjaciela - oraz organiczne i przydzielone baterie armat artylerii przeciw-

lotniczej, jak również broń maszynową i strzelecką pododdziałów pułku.

Do zadań obrony przeciwlotniczej należy również powiadomienie we właściwym czasie stanu osobowego o zagrożeniu atakiem z powietrza oraz przygotowanie odpowiednich schronów dla obsługi i ukryć dla sprzętu.

Organiczną artylerię przeciwlotniczą /1-2 baterie/ wykorzystuje się przede wszystkim do osłony dyżurnych samolotów celem zapewnienia im możliwości startu na wypadek ataku nieprzyjaciela.

2.5.4. Maskowanie lotnisk

Maskowanie jest rodzajem bojowego i operacyjnego zabezpieczenia działań wojsk. Obejmuje ono całość zamierzeń, przedsięwzięć i czynności mających na celu ukrycie stanu faktycznego i wprowadzenie w błąd nieprzyjaciela. Ze względu na zakres zadań i celów oraz charakter przedsięwzięć organizacyjnych i wykonawczych maskowanie dzieli się na operacyjne i bezpośrednie.

Maskowanie operacyjne w wojskach OPK obejmuje skoordynowane działania mające na celu ukrycie opłaczalnych celów dla uderzeń jądrowych i wprowadzenie nieprzyjaciela w błąd co do faktycznego ugrupowania wojsk OPK oraz skierowanie jego uwagi na przedsięwzięcia i obiekty drugorzędne lub pozorowane.

W ramach maskowania operacyjnego wykorzystuje się także sposoby maskowania, jak:

- dezinformowanie;
- pozorowanie;
- ukrywanie.

Dla realizacji zadań maskowania bezpośredniego typowe jest ukrywanie. Podstawowym zadaniem ukrywania jest zacieranie kontrastów między tłem, a ukrywanym obiektem /sprzętem/, przez co jest niemożliwe, a co najmniej staje się bardzo trudne odróżnienie rozpoznawanych obiektów /sprzętu/ od tła.

Maskowanie lotniska prowadzi się w celu ukrycia przed nieprzyjacielem położenia lotniska /pola wzlotów/, ilości i rozmieszczenia na nim samolotów, a także rozmieszczenia innych obiektów i sprzętu na lotnisku.

Realizacja zadań maskowania powinna być prowadzona nieprzerwanie bez względu na porę dnia i roku oraz nie może się ograniczać tylko do likwidacji kontrastów jednego rodzaju, lecz musi uwzględniać wszystkie rodzaje środków rozpoznania, jakie może stosować nieprzyjaciel.

Maskowanie bezpośrednie musi cechować duża wiarygodność, różnorodność i umiejętne dostosowanie maskowania do zmieniającego się tła oraz aktualnej sytuacji. Nie może być ono w każdym bądź razie szablonowe i wymaga dużej pomysłowości w jego planowaniu.

Maskowanie bezpośrednie może być realizowane w dwójaki sposób:

- przez wykorzystanie naturalnych właściwości maskujących terenu;
- przez zastosowanie różnych technicznych środków maskowania.

Wykorzystanie naturalnych właściwości maskujących terenu bez naruszenia jego zasadniczego wyglądu daje dobre i szybkie wyniki i jest w zasadzie najprostszym sposobem maskowania. Polega ono na wykorzystaniu naturalnego ukształtowania terenu /wzniesienia, jary, uskoki itp/, pokrycia roślinnego /lasy, zarośla, sady owocowe itp./ i istniejącej zabudowy cywilnej /domy, stodoły itp/. Wykorzystanie wymienionych elementów z uwzględnieniem pory doby i warunków atmosferycznych pozwala w większości ukryć /zamaskować/ większość obiektów i sprzętu rozmieszczonego na lotnisku i w jego rejonie.

Do technicznych środków maskowania bezpośredniego zaliczamy:

- sztuczne maski i pokrycia;
- malowanie maskujące;
- stosowanie makiet;
- maskowanie świetlne;
- maskowanie przez przystosowanie terenu.

Do powszechnie stosowanych środków maskowania wojsk i sprzętu należą sztuczne maski. Stosowane są one wówczas, gdy warunki terenowe nie pozwalają na maskowanie naturalne, jak również służą do uzupełnienia tego maskowania. Maski wykonuje się z materiałów podręcznych /gałęzie/ lub wykorzystuje się statowe siatki maskujące. Pokrycia wykonuje się z zasady jako pełne

/maty, płachty, pokrowce/ wykorzystując do tego celu również środki podręczne.

Makiety sprzętu bojowego stosuje się masowo przy organizacji obiektów pozornych /lotniska pozorne/, mogą być one stosowane i na normalnych lotniskach w celu wprowadzenia w błąd nieprzyjaciela co do ilości własnych sił i ich rozmieszczenia na lotnisku.

Maskowanie przez przystosowanie terenu ma na celu zmniejszenie kontrastów między utrzymywanymi obiektami, a tłem poprzez ulepszenie właściwości maskujących terenu, usuwanie punktów orientacyjnych oraz tworzenie nowych fałszywych punktów. Tym sposobem maskuje się przede wszystkim pole wzlotów i rejony rozśrodkowania samolotów stosując: usuwanie darniny, zaorywanie ziemi, rozsypywanie barwnych materiałów sypkich, kosząc lub zabarwiając trawę oraz poprzez malowanie ochronne i stosowanie przenośnych sztucznych drzew, stogów siana itp.

W maskowaniu lotniska należy również uwzględnić maskowanie przeciwradiolokacyjne poprzez stosowanie specjalnego pokrycia przeciwradiolokacyjnego obiektów i sprzętu, jak i przez wystawienie specjalnych odbijaczy kątowych.

W ramach maskowania lotniska należy ściśle przestrzegać ustalonych reżimów i warunków wykonywania lotów w rejonie lotniska, wykorzystania środków radiotechnicznych i świetlnych oraz w miarę możliwości maskować wszelki ruch na lotnisku. Wszelkie przedsięwzięcia maskowania należy wykonywać systematycznie w powiązaniu z innymi przedsięwzięciami obrony i tokiem prowadzenia działań bojowych oraz dokonywać z powietrza okresowego sprawdzenia maskowania.

Za całość maskowania lotniska odpowiada dowódca plm OPK. Dowódcy pododdziałów odpowiadają za maskowanie wykorzystywanego sprzętu i obiektów, i do tego celu powinni wykorzystywać wszelkie dostępne im środki oraz ściśle przestrzegać ustalonej dyscypliny maskowania.

3. DOWODZENIE DZIAŁANAMI BOJOWYMI PLM OPK

3.1. Realizacja dowodzenia z połączonego SD

Przy dowodzeniu scentralizowanym z SD korpusu OPK zadanie na niszczenie konkretnych celów powietrznych otrzymują osobiście dowódcy jednostek na PSD, a przy dowodzeniu zdecentralizowanym zadania takie stawia dowódcy jednostek starszy dowódca na PSD, z góry wyznaczony rozkazem bojowym dowódcy korpusu OPK.

Przy stawianiu zadań na PSD zawsze się określa:

- numer celu;
- rubież przechwycenia przez LM;
- sposób współdziałania LM z artylerią OP;
- kto wykonuje naprowadzenie.

Bezpośrednie dowodzenie taktyczne i ogniowe pododdziałami LM, WR i artylerii oraz WRT realizują dowódcy danych jednostek przez elementy swojego SD umieszczone na PSD oraz elementy rozmieszczone w terenie /PN, SSD itp./.

Dowódca p/m OPK na podstawie analizy otrzymanego od dowódcy korpusu zadania, oceny sytuacji powietrznej i stanu gotowości bojowej własnych załóg określa jakimi siłami /w jakim składzie/, na jakich rubieżach i w jakiej kolejności zwalczać będzie ŚNP. Następnie stawia zadania bojowe dowódcy eskadr, personelowi SD i PN.

W trakcie działań bojowych dowódca p/m OPK koreluje swoje decyzje i postawione zadania w zależności od zaistniałej sytuacji i własnych możliwości, osobiście lub przez szefa sztabu stawia załogom i pododdziałom nowe konkretne zadania. Dowódca p/m OPK ciągle uzgadnia i koordynuje swoje zadania z dowódcą brygady /pułku/ artylerii raketowej wykorzystując w tym celu wspólny wskaźnik RLS i dane z tego samego planszetu sytuacji powietrznej.

Dowódca BAR z dowódcą p/m na PSD decydują z reguły o sposobie współdziałania LM z artylerią OP i w pełni odpowiadają za bezpieczeństwo własnego LM, w tym celu w trakcie działań bojowych dywizjony ogniowe są bez przerwy informowane o położeniu i działaniu własnych samolotów.

Szef sztabu plm OPK organizuje pracę oficerów pułku na PSD, śledzi za gotowością dyżurnych załóg i pododdziałów, przedkłada propozycje dowódcy pułku, zabezpiecza przekazanie zadań do wykonawców i kontroluje ich wykonanie oraz kieruje pracą pododdziałów zabezpieczenia pułku.

Starszy nawigator plm OPK dokonuje wstępnych obliczeń nawigatorskich celem zaproponowania dowódcy plm OPK rubieży startu, wprowadzenia do walki lub przechwycenia oraz metody i sposoby naprowadzenia własnych samolotów na konkretne cele powietrzne. Koordynuje i kieruje procesem naprowadzania wykonywanym przez poszczególne PN.

Dowódcy eskadr lotniczych ze swoich SD lub SSD rozmieszczonych bezpośrednio na lotnisku stałym i zapasowym kierują startem i lądowaniem samolotów. Organizują przygotowanie samolotów i pilotów do powtórnego wylotu oraz zabezpieczają działania bojowe pod względem MTZ i UL oraz obronę i ochronę lotnisk bazowania.

3.2. Kierowanie działaniami bojowymi przez dowódcę plm OPK

Stanowisko dowodzenia plm OPK znajduje się w ciągłej gotowości bojowej, a etatowy skład osobowy pełni dyżury bojowe. W warunkach stanu stałej gotowości bojowej dyżur pełnią: dyżurny kierownik lotniska /DKL/, nawigator naprowadzenia oraz dyżurni ruchu lotniczego, meteo, łączności i UL, planszyci. W stanie podwyższonej gotowości bojowej może być wprowadzony ponadto dyżurny odpowiedzialny wyznaczony z personelu kierowniczego pułku. Z chwilą wprowadzenia pełnej gotowości bojowej, jak i w trakcie prowadzenia działań bojowych na SD znajduje się pełna obsada wraz z grupą dowodzenia jeśli ta ostatnia nie udaje się na PSD.

Z chwilą otrzymania pierwszych danych o nalocie npla i zbliżaniu się celów powietrznych do granic bronionego rejonu, obsada SD plm OPK realizuje nieprzerwanie odbiór danych o sytuacji powietrznej i jej zobrazowanie na odpowiednich planszetach /wskaźnikach/. Z chwilą pojawienia się celów na planszetach SD, oficer rozpoznawczy melduje dowódcy ilość i położenie celów w zależności od rejonu lub kierunku nalotu, określa cha-

rakter poszczególnych celów zależnie od warunków ich lotu i manewru, szczególnie na kierunku działań pułku oraz ocenia przewidywany dalszy rozwój sytuacji /nalotu/. Dowódca plm OPK śle - dzi za rozwojem sytuacji i poszczególnymi celami powietrznymi, wysłuchuje meldunków oficera rozpoznawczego i poleca nawigatorowi przeprowadzać wstępne obliczenia na przechwycenie, niezależnie od tego czy w danym momencie pułk ma już postawione zadanie na niszczenie konkretnych celów powietrznych. W zależności od wyników obliczeń i oceny możliwości oraz własnych kompetencji dowódca pułku może zarządzić wyższy stopień gotowości bojowej lub zwiększyć ilość sił w poszczególnych gotowościach. Z zasady ilość sił w poszczególnych stopniach gotowości bojowej zależnie od warunków jest określona w zadaniu bojowym pułku oraz na bieżąco korygowana z SD korpusu.

Zadanie na niszczenie konkretnych celów powietrznych stawia dla plm OPK dowódca korpusu OPK ze swojego SD. Zadanie stawiane jest przy pomocy środków łączności w formie krótkich oddzielnych zarządzeń. W zarządzeniu powinno być podane:

- numer celu /celów/, który należy przechwycić;
- ilość własnych samolotów, które należy użyć do przechwycenia;
- czas startu lub rubież wprowadzenia do walki;
- punkt naprowadzenia;
- lotnisko bazowania /przy działaniu na pełny zasięg/.

W skomplikowanych warunkach sytuacji powietrznej i przy ograniczonym czasie na szczegółowe stawianie zadań, dowódca korpusu OPK może wskazać tylko cele /grupy celów/, które należy niszczyć na danym kierunku lub zarządzić prowadzenie działań samodzielnych w wyznaczonym uprzednio rektorze odpowiedzialności pułku. W tym przypadku o użyciu sił pułku do niszczenia celów powietrznych decyduje dowódca plm OPK.

W oddzielnych przypadkach /przy bazowaniu pułku na oddzielnym kierunku/ pułkowi może być zawczasu postawione zadanie, przechwytywania wszystkich celów powietrznych wykonujących naloły na danym kierunku.

Jak z tego wynika różny jest stopień szczegółowości zadań stawianych na przechwycenie celów powietrznych, a w związku z tym różny stopień decydowania dowódcy pułku.

Przy dowodzeniu scentralizowanym dowódca plm OPK decydu-

je o wyznaczeniu konkretnego wykonawcy spośród załóg będących w gotowości bojowej, zabezpiecza wykonanie startu w nakazanym lub obliczonym czasie i przekazuje dowodzenie na PN, który ma zadanie naprowadzić załogę na wskazany cel, w wypadku naprowadzania przez PPN dowódca plm OPK stawia zadanie nawigatorowi naprowadzenia i śledzi za realizacją naprowadzenia. Po przechwyceniu celu zabezpiecza powrót na lotnisko i lądowanie samolotu, po czym składa meldunek o wykonaniu zadania na SD korpusu OPK.

W przypadku działań samodzielnych pułku i zwalczaniu celów powietrznych wg decyzji dowódcy plm OPK w wyznaczonym sektorze musi być zawczasu ustalony zakres kompetencji dowódcy pułku oraz określone granice sektora samodzielnych działań.

W kompetencjach dowódcy pułku określa się:

- zasady wyboru celów powietrznych do zwalczania, np: wg wysokości ich lotu i kierunku;
- ilość sił /wysiętek/ przeznaczony do działań samodzielnych;
- stosowane sposoby działań bojowych;
- nakazane rubieże wprowadzenia do walki lub obiekty osłony;
- wykorzystanie punktów naprowadzenia.

W zależności od konkretnej sytuacji dowódca plm OPK decyduje, które cele należy przechwytywać, jakie użyć siły i jakie zastosować sposób działań bojowych, kto będzie naprowadzał. Oprócz tego dowódca plm OPK musi zapewnić utrzymanie określonej gotowości bojowej na lotniskach /ilość sił w gotowości bojowej nr 1 i 2/.

Po otrzymaniu zadania na przechwycenie celu dowódca plm OPK krótko analizuje otrzymane zadanie, ocenia sytuację i zarządza dla dyżurnych załóg odpowiedni stopień gotowości bojowej. Decyzję na start lub na wprowadzenie samolotów do walki ze strefy dyżurowania dowódca pułku podejmuje w odpowiednim czasie w oparciu o obliczenia i propozycje starszego nawigatora pułku.

Dowódca plm OPK informuje dowódcę batalionu radiotechnicznego na jakich rubieżach, w jakim składzie i na które cele będą działały samoloty pułku.

Po postawieniu zadań i po otrzymaniu meldunku z SSD lub "WIEŻY" o starcie samolotów na wykonanie zadania, oficer operacyjny wpisuje na tablicę działań bojowych odnośne dane oraz dopilnowuje przekazania meldunku o starcie samolotów na SD korpusu OPK.

Nawigator kontroluje utrzymanie przez pilotów nakazanych warunków lotu /kurs odejścia od lotniska/ i dowodzi nimi do czasu rozpoczęcia naprowadzenia.

3.3. Realizacja naprowadzenia samolotów myśliwskich na cele powietrzne

SD plm OPK i PN otrzymują pierwotną i wtórną informację radiolokacyjną o celach powietrznych i własnych samolotach. Pierwotną informacją wpływa od RLP miejscowych rozmieszczonych przy SD lub PN, wtórna informacja jest przekazywana przez RLP wysunięte /dalej położone/ poprzez aparaturę ASPD_1 w systemie zautomatyzowanym lub jest przekazywana przez operatorów środkami łączności przewodowej lub radiowej w systemie niezautomatyzowanym.

Naprowadzanie LM wykonuje się z zasady według danych pierwotnej informacji. Jest ono również możliwe i według wtórnej informacji, chociaż jest mniej dokładne. Natomiast obliczenia nawigatorskie i wstępne naprowadzanie, zwane doprowadzaniem, wykonuje się zazwyczaj w oparciu o wtórną informację, która zabezpiecza wystarczającą odległość wykrycia i śledzenia celu dla wykonania całokształtu czynności związanych z procesem naprowadzenia LM.

Rozróżniamy następujące sposoby naprowadzeń:

- a/ przyrządowy - wykonuje się z wykorzystaniem aparatury przyrządowego naprowadzania /APN/ systemu "Wozduch", w którym komendy naprowadzania są przekazywane na pokład samolotu za pomocą radiolinii "Lazur", jako zakodowane, a pokładowa aparatura rozkodowuje je i wprowadza polecenia bezpośrednio na wskaźniki pilotażowo-nawigacyjne samolotu. Nawigator na-

przewodzenia śledzi cały czas przebieg naprowadzania na wskaźniku okrężnej obserwacji urządzenia demonstracji /WOO UD/ i w miarę potrzeby koreluje. Z jednego ZPN - przyrządowo można wykonać 3-4 jednoczesne naprowadzenia;

b/ przyrządowo-foniczny, z wykorzystaniem APN i WOO systemu "Wozduch", kiedy komendy dla samolotu wypracowane automatycznie przekazywane są fonicznie przez nawigatora naprowadzenia za pomocą radiostacji UKF. W tym wypadku nawigator naprowadzenia cały czas odczytuje dane ze wskaźników SRP /przelicznik elektronowy/ i śledzi naprowadzanie na wskaźniku UD;

c/ wzrokowo-foniczny, wykonywany ze wskaźników obserwacji okrężnej wynosów RLS lub RL-30 "FAZA" albo ze stołu doprowadzania z wykorzystaniem informacji wtórnej. W tym sposobie nawigator naprowadzania sam wykonuje obliczenia i za pomocą radiostacji podaje pilotowi komendy /kurs, prędkość, wysokość i informacje o położeniu celu/.

Naprowadzanie sposobem przyrządowym lub przyrządowo-fonicznym może się odbywać z ZPN rozmieszczonych przy lub na połączonym SD, natomiast naprowadzenie wzrokowo-foniczne wykonywane jest ze wszystkich PN.

Wykonanie naprowadzenia i czynności pilotów w powietrzu kontroluje dowódca plm OPK i starszy nawigator pułku. Obserwują oni dynamikę naprowadzenia i przebieg walki powietrznej na wskaźnikach obserwacji okrężnej i planszecie ogólnej sytuacji powietrznej oraz na podstawie meldunków nawigatora naprowadzenia i pilotów.

Proces naprowadzania przyrządowego z ZPN na PSD przebiega następująco:

Nawigator przyrządowego naprowadzenia po otrzymaniu komendy od starszego nawigatora plm OPK o postawieniu w gotowości do pracy wszystkich środków systemu "Wozduch" i przygotowaniu się do naprowadzenia LM - wydaje polecenie personelowi technicznemu włączenia całej aparatury i zajęcia miejsc pracy. Po włączeniu aparatury i sprawdzeniu jej sprawności nawigator przyrządowego naprowadzenia melduje o gotowości ZPN do naprowadzenia samolotów.

Nawigator naprowadzenia w zadaniu na naprowadzenie po -
winien otrzymać następujące dane:

- wskazanie celu /numer celu i jego położenie/;
- punkt wyjściowy naprowadzenia /PWN/;
- rubież przechwycenia;
- numer kanału /kwarc/, szyfr i rozstęp;
- indeksy naprowadzanych pilotów;
- typ samolotów i czy mają zbiorniki dodatkowe;
- czas i lotnisko startu;
- aktualne położenie naprowadzanych samolotów, ich kurs, prędkość i wysokość lotu;
- na jakie lotnisko skierować do lądowania po wykonaniu zadania.

Starszy nawigator wykonuje z reguły wstępne naprowadzenie samolotów - podając im kurs, prędkość i wysokość lotu w kierunku na cel powietrzny - do momentu przekazania ich na PN do naprowadzenia bezpośredniego - przyrządowego. Potem śledzi przebieg procesu naprowadzenia na elektronowym planszecie lub wskaźniku, gotów w każdej chwili przyjść z pomocą nawigatorowi przyrządowego naprowadzenia.

Nawigator przyrządowego naprowadzenia, po wykryciu i zidentyfikowaniu na wskaźniku UD przydzielonych mu celów i własnych samolotów, melduje "cel i myśliwce widzę - do przyrządowego naprowadzenia gotów".

Po przyjęciu dowodzenia samolotami, nawigator wykonuje przyrządowe naprowadzenie metodą najbardziej dogodną w danej sytuacji.

3.4. Właściwości realizacji dowodzenia podczas prowadzenia działań samodzielnych i zwalczania celów powietrznych na małych wysokościach

W zależności od charakteru nalotów celów powietrznych, zasięgu własnego pola radiolokacyjnego oraz granic sektora odpowiedzialności pułku i położenia obiektów osłony różna może być głębokość przestrzeni powietrznej przewidzianej na prowadzenie walki powietrznej, stąd też można wyznaczać kilka kolejnych rubieży wprowadzenia własnych samolotów do walki.

Samoloty do walki na nakazanych /potrzebnych/ rubieżach wprowadza się jednocześnie lub kolejno w zasadzie małych grupami /para, klucz/, niekiedy eskadra. W tych przypadkach, kiedy dowódca plm OPK ma prawo wyboru rubieży wprowadzenia do walki, powinien on dążyć do tego, żeby większość sił pułku była wprowadzona do walki na dalekich podejściach. W związku z tym rubieże wprowadzenia do walki należy wyznaczać na maksymalnie możliwych odległościach od lotnisk bazowania pułku.

Przy zapewnieniu ciągłości dowodzenia samolotami z SD plm OPK i wysuniętych PN oraz przy dużym zasięgu informacji o celach powietrznych, rubieże wprowadzenia do walki mogą być wyznaczone na odległości 100-150 km od lotnisk bazowania. Kolejne rubieże co 50 km położone bliżej lotnisk służą do wprowadzania dalszych sił i niszczenia tych celów, które przeszły przez pierwszą rubież, jak również dla zachowania nieprzerwanego oddziaływania na cele powietrzne.

Podczas wykonywania zadań bojowych plm OPK we współdziałaniu z innymi środkami OP niszczy cele powietrzne na wszystkich wysokościach dostępnych dla samolotów myśliwskich, jednak ze względu na występujące warunki najtrudniej jest niszczyć cele powietrzne na wysokościach bliskich pułapowi samolotu myśliwskiego oraz na małych wysokościach.

Podstawowymi właściwościami działań bojowych prowadzonych na małych wysokościach, które musi uwzględniać dowódca plm OPK są:

- złożone warunki wykrywania i nieprzerwanego śledzenia celów powietrznych przy zmniejszonym zasięgu wykrywania RLS oraz występujących na wskaźnikach stacji odbiciach od przedmiotów terenowych;
- zmniejszony zasięg łączności radiowej między SD plm, a samolotami w powietrzu;
- zmniejszony /około dwukrotnie/ zasięg i długotrwałość lotu samolotów utrudnia prowadzenie działań i może uniemożliwić przechwycenie w wypadku dopuszczenia do dużych błędów w na - prowadzeniu;
- złożoność techniki pilotowania samolotu w pobliżu ziemi utrudnia manewr samolotu, a tym samym wykrycie celu i wyjście do ataku, oprócz tego występują ograniczenia w wykorzystaniu po-

kładowej stacji radiolokacyjnej i uzbrojeniu samolotu.

W warunkach utrudnionej obserwacji celów na małych wysokościach przez naziemne RLS, cele powietrzne mogą pojawić się niespodziewanie i dlatego też zadanie dla pułku na ich zwalczanie nie zawsze może być postawione we właściwym czasie.

W związku z tym podczas przechwytywania nisko lecących celów pułk w zasadzie będzie prowadził działania samodzielne i decyzję na niszczenie celów podejmuje dowódca plm OPK w ramach ustalonych kompetencji. Dlatego też od dowódcy i obsady SD plm OPK wymaga się inicjatywy, operatywności i szybkości działania.

Podczas naprowadzania samolotów myśliwskich na nisko lecące cele może być z powodzeniem wykorzystana aparatura określania przynależności "Kremnij-2", która pozwala realizować prowadzenie własnego samolotu na odległościach 1,5-2 razy większych niż wynosi zasięg obserwacji RLS dla danej wysokości. W rejonie lotniska do naprowadzania można również wykorzystać radiolokacyjne stacje wchodzące w skład systemu lądowania /RLS/.

Z powyższego wynika, że główną uwagę podczas przechwytywania celów powietrznych należy skupić na:

- otrzymywaniu we właściwym czasie danych o niskolecących celach powietrznych;
- sprawną organizację wprowadzenia własnych samolotów do walki z zastosowaniem różnych sposobów działań bojowych oraz sposobów i metod naprowadzenia;
- efektywne wykorzystanie uzbrojenia w walce powietrznej;
- wzajemnej wymianie informacji między poszczególnymi SD wojsk OPK o działających celach powietrznych i własnych przeciwdziałaniu.

Podczas działań samodzielnych przechwytywanie celów powietrznych działających na małych wysokościach, w zależności od sytuacji i rejonu bazowania pułku, można realizować z dyżurowania na lotniskach i w powietrzu, jak również sposobem samodzielnego poszukiwania i zwalczania celów powietrznych /patrolowanie/.

Przechwytywanie celów powietrznych z położenia dyżurowania na lotniskach może być realizowane przy dostatecznej gę-

bokości radiolokacyjnego pola zabezpieczającego wprowadzenie do walki własnych samolotów we właściwym czasie i na nakaza - nych rubieżach.

Takie warunki z zasady może posiadać tylko plm OPK bazujący w głębi terytorium kraju. W tym przypadku start samolotów na przechwycenie celu wykonuje się według danych rozpoznania radiolokacyjnego wysuniętych RLP lub na rozkaz przełożonego. Po starcie samoloty powinny lot wykonywać w kierunku rubieży wprowadzenia do walki na średnich wysokościach co zapewnia obserwację na wskaźnikach RLS i utrzymanie dwustronnej łączności radiowej oraz zwiększa zasięg działania samolotów. W trakcie lotu w odpowiednim czasie należy dowodzenie samolotami przekazać na wysunięty PN. Po znalezieniu się samolotów w rejonie celu należy podać komendę na zmniejszenie wysokości lotu i wyprowadzić własne samoloty w tylną półsferę celu. Jeśli cel nie został przechwycony na pierwszej rubieży /najbardziej wysuniętej/, atakuje się go na kolejnych rubieżach położonych bliżej lotnisk bazowania.

Strefy dyżurowania powinny być wyznaczone z zasady na nakazanych rubieżach wprowadzenia do walki /gdyż wtedy uzyskujemy najkrótszy czas wprowadzenia/ i na prawdopodobnych kierunkach nalotu ŚNP. Strefy dyżurowania muszą być wyznaczone, w zasięgu widzialności RLS dla danej wysokości lotu ŚNP, a na prowadzenie samolotów ze strefy może realizować ten PN, który ma możliwość obserwacji własnych samolotów w strefie i pojawiających się na tym kierunku celów powietrznych. W zasadzie będzie to najbliższej strefy położony RLP, na którym w danym przypadku musi być urzędzony PN. Pułk może mieć wyznaczone 1-2 strefy dyżurowania i zorganizowany jeden wysunięty PN.

Samoloty do strefy wysyła się na rozkaz przełożonego lub wg decyzji dowódcy plm OPK w okresach spodziewanych nalotów ŚNP. Ze względu na duże zużycie sił w czasie dyżurowania w powietrzu należy w miarę możliwości zwiększać długotrwałość dyżurowania każdej grupy samolotów. Osiąga się to przez wzrost wysokości dyżurowania i zmniejszenie prędkości samolotu. Podczas przechwytywania celów na małych wysokościach należy stosować wysokość dyżurowania w granicach 3000-5000 m oraz prędkość odpowiadającą maksymalnej długotrwałości lotu /prędkość przyrzędowa rzędu 500 km/h/.

Jeśli otrzymamy wstępne dane o nalocie ŚNP na małych wysokościach na danym kierunku, należy samolotom dyżurującym w strefie nakazać zwiększenie prędkości kosztem zmniejszenia wysokości lotu, a w wypadku położenia strefy dyżurowania lub strefy krótkotrwałego wyczekiwania /SKW/ poza rubieżą wprowadzenia do walki rozpocząć wyprowadzenie samolotów ze strefy na rubież wprowadzenia do walki.

Z chwilą wejścia celów w strefę obserwacji PN rozpoczyna się naprowadzenie. Na poszczególne cele naprowadza się te samoloty, które znajdują się w najdogodniejszym położeniu w stosunku do celów. Samoloty na komendę z PN zniżają się i są wyprowadzane w tylną półsferę celu. Najlepsze warunki wykrycia celu przez własne załogi istnieją wtedy, jeśli samoloty znajdują się w granicach wysokości lotu celu lub poniżej. Nawigator po wyprowadzeniu myśliwca na odległość rzędu 20 km w tylną półsferę celu winien dokładnie określać wysokość tak, żeby własny myśliwiec leciał z przniżeniem około 200 m w stosunku do celu. Na wysokościach powyżej 700 m istnieje możliwość wykrycia celu z pomocą pokładowej stacji radiolokacyjnej z odległości rzędu 8-12 km /na większych wysokościach do 20 km/, jeśli cel leci niżej istnieje tylko możliwość wykrycia wzrokowego, zależnie od widzialności i sylwetki celu w granicach 4-8 km.

Kiedy nie ma możliwości zastosowania dwu poprzednio omówionych sposobów, a ma to miejsce przy braku radiolokacyjnego pola wykrywania celów powietrznych lub konieczności przechwytywania celów powietrznych poza zasięgiem radiolokacyjnego pola wykrywania celów, jak również przy niemożliwości realizacji naprowadzenia samolotów z ziemi stosujemy patrolowanie.

Patrolowanie przeprowadzamy grupami samolotów w składzie para, klucz w wyznaczonej strefie. SD plm OPK informuje patrolujące samoloty o sytuacji powietrznej oraz w miarę możliwości podaje im położenie i kierunek lotu celów powietrznych. Ten sposób działań bojowych pozwala na użycie samolotów prawie, że na pełny promień taktycznego działania co może mieć istotne znaczenie szczególnie przy przechwytywaniu celów powietrznych stosujących pociski "powietrze-ziemia" odpalane z dużych odległości od obiektu.

Wysokość lotu patrolujących samolotów powinna być równa przewidywanej wysokości lotu celów. Dlatego przy przechwytywaniu nisko lecących celów poszukiwanie może być prowadzone z zasady tylko wzrokowo /w dzień przy dobrych warunkach widzialności/. Uwzględniając konkretne możliwości samolotów wyznaczonych na patrolowanie /Lim-5, MiG-21/ oraz warunki atmosferyczne w rejonie patrolowania /widzialność pozioma, wielkość zachmurzenia, podstawa chmur itp/ dowódca plm OPK określa metodę patrolowania, ugrupowanie samolotów oraz warunki lotu w strefie. Należy pamiętać, że lepsze możliwości manewrowe i lepsze warunki obserwacji wzrokowej posiadają piloci samolotów typu Lim-5, praktycznie można ich wykorzystywać do działań na wysokości 100-300 m i wyżej. Na samolotach typu MiG-21 można prowadzić walkę w zasadzie powyżej wysokości 500 m, a w dogodnych warunkach /piloci bez ubiorów wysokościowych i kasku hermetycznego/ od wysokości 300 m.

Poszukiwanie wzrokowe daje dobre efekty w dzień przy widzialności poziomej w granicach 10-15 km i więcej, przy widzialności poniżej 6 km możliwości wykrycia wzrokowego celu powietrznego są bardzo małe, a wyjście do ataku w zasadzie niemożliwe. Uwzględniając warunki atmosferyczne i inne czynniki, należy w miarę możliwości strefy patrolowania rozmieszczać na granicy radiolokacyjnego pola, tak żeby zwiększyć prawdopodobieństwo wykrycia nadlatujących celów powietrznych.

Ilość i rozmieszczenie stref patrolowania oraz czas /okresy/ patrolowania ustala w zasadzie dowódca korpusu OPK. Dla plm OPK mogą być wyznaczone 1-2 strefy patrolowania w granicach sektora odpowiedzialności. W celu ekonomicznego rozchodu własnych sił, patrolowanie w powietrzu łączy się z przechwytywaniem celów powietrznych z dyżurowaniem w powietrzu i na lotniskach.

Samoloty do stref patrolowania wysyła się z zasady wtedy, gdy są sygnały o nalocie ŚNP na danym kierunku /dane od sąsiadów, rozpoznanie radiowe itp./ lub na rozkaz przełożonego, nie zwalnia to jednak z obowiązku dowódcy plm OPK od własnej oceny sytuacji powietrznej i podjęcia decyzji we właściwym czasie na poderwanie samolotów na przechwycenie nisko lecących celów w sektorze odpowiedzialności.

Po starcie samolotów SD plm OPK wyprowadza je bezpośrednio na cele powietrzne lub do stref patrolowania. Dla zwiększenia zasięgu dwustronnej łączności radiowej między SD, a samolotami wykonującymi lot na małej wysokości można stosować naziemne stacje retransmisyjne lub samoloty - retranslatory przekazujące komendy SD na pokład samolotów patrolujących.

x

x

x

Z A K O Ń C Z E N I E

=====

Pułk lotnictwa myśliwskiego OPK we współdziałaniu z pozostałymi środkami OP zwalcza ŚNP nieprzyjaciela w interesie osłony określonych obiektów oraz zabezpieczenia głównych kierunków powietrznych. Działania bojowe pułku są ukierunkowane rejonem bazowania, określeniem granic sektora działań i rubieżami wprowadzenia samolotów do walki, jak również wskazywaniem konkretnych celów do zwalczania.

Powyższe założenia wynikają z przyjętego systemu dowodzenia w wojskach OPK, który musi zapewnić jednolite sprzężenie całości sił i środków zabezpieczających scentralizowane dowodzenie siłami i środkami obrony powietrznej kraju.

Ze względu na bardzo duże prędkości ŚNP oraz możliwości skrytego dolotu do obiektów uderzeń, szczególnie znad Bałtyku na małej wysokości - wymaga się od systemu dowodzenia OPK by funkcje zbierania, przekazywania i zobrazowania informacji oraz decydowania były realizowane w optymalnie najkrótszym czasie. Dlatego też do systemu dowodzenia wprowadza się od szeregu lat środki automatyzacji, a ostatnio tworzy się połączone stanowiska dowodzenia oddziałów wojsk OPK na bazie środków i SD batalionu radiotechnicznego.

Rozmieszczenie SD plm OPK wspólnie z SD batalionu radiotechnicznego wyposażonego w zautomatyzowany system obiegu informacji i dowodzenia zapewnia dostateczną i szybką informację radiolokacyjną. Dość duży obszar przeglądanej przestrzeni po -

wietrznej i bardzo małe opóźnienie informacji o pojawiających się celach powietrznych pozwala dowódcy plm OPK prawidłowo i na czas ocenić sytuację powietrzną oraz we właściwym czasie organizować przeciwdziałanie we współdziałaniu z naziemnymi środkami OP.

B I B L I O G R A F I A =====

1. Organizacja i prowadzenie działań bojowych przez plm OPK skrypty wyd. ASG - 1966 i 1969 r. nr biblioteki 0853 i 014196.
2. Taktika istrebitelnoj awiacji - podręcznik wyd. MONINO - 1966 r.
3. Vademecum wojsk OPK - syg. OPK 422/70.
4. System dowodzenia obroną powietrzną kraju - syg. OPK 453/71.
5. Wyposażenie i organizacja pracy bojowej połączonego stanowiska dowodzenia w wojskach OPK - syg. OPK 290/68.
6. Osłona przez LM w powietrzu innych rodzajów lotnictwa - skrypt wyd. ASG 1971 r. nr bibl. 018319.
7. Osłona desantów i konwojów morskich przez LM - skrypt wyd. ASG 1969 r. nr bibl. 014076.

OPRACOWAŁ:
ST. WYKŁADOWCA KATEDRY WOJSK
OPK

ppłk dypl. Marian ŻEBROWSKI

SPRAWDZIŁ:
KIEROWNIK ZESPOŁU LM

ppłk dypl. Jerzy FIJAŁKOWSKI

Wykonano w 100 egz.

Egz. nr 1-100 bibl. tajna
Wyd. ppłk Żebrowski
Druk. OH, dn. 27.4.73 r.
Nr ks. 0484/0822/WW
Kor. H.S.

P L A N P R A C Y

dowódcy i sztabu 21 plm OPK w czasie przygotowania do działań
bojowych 3.8

Lp.	Realizowane przedsięwzięcia	Czas realizacji	Uwagi
1.	Otrzymanie zadania bojowego i jego analiza	16.00-16.15	
2.	Zapoznanie oficerów z zadaniem bojowym i sytuacją oraz ogłoszenie zamiaru działań i udzielenie wytycznych	16.15-16.40	
3.	Opracowanie zarządzenia przygotowawczego	16.30	
4.	Przygotowanie personelu latającego i samolotów do wykonania zadania	17.00-20.00	
5.	Ocena sytuacji, powzięcie decyzji oraz uzgodnienie współdziałania	16.30-18.00	
6.	Meldowanie decyzji dowódcy 5 korpusu OPK	18.00-18.20	
7.	Przygotowanie dokumentów na postawienie zadań bojowych	17.30-18.30	
8.	Postawienie zadań bojowych pododdziałom	18.30-19.00	
9.	Przyjęcie meldunków od dowódców eskadr o ich decyzjach oraz o gotowości do działań bojowych, sprawdzenie przygotowania	19.00-20.00	
10.	Złożenie meldunku dowódcy 5 korpusu OPK o gotowości pułku do działań bojowych	20.00-20.05	
11.	Gotowość do działań bojowych	20.30	

SZEF SZTABU 21 plm OPK

.....

ZARZĄDZENIE PRZYGOTOWAWCZE 21 plm OPK nr

Sztab - WYSOKA 3.8 16.30

Mapa 500 000, wydanie

1. Do 20.00 3.8 zorganizować przygotowanie w eskadrach na wykonanie zadania, w tym celu z personelem latającym przeprowadzić:
 - zapoznanie z rejonem działań bojowych
 - położenie stref rubieży obiektów
 -;
 - omówienie zasad, sygnałów oraz sposobów i warunków realizacji współdziałania z
 - rozegrać podstawowe elementy grupowej walki powietrznej z samolotami npla typu w składzie..... w warunkach
2. Przygotować samoloty do działań z następującymi wariantami uzbrojenia
3. O 18.30 3.8 przybyć na postawienie zadań bojowych na SD plm.

SZEF SZTABU 21 plm OPK

.....

Z treścią zarządzenia zapoznali się:

Dowódca 1 elm

Dowódca 2 elm

Dowódca

Wytoczne dowódcy plm OPK

1. Szef sztabu pułku na godz. przygotować mi wnioski i propozycje dotyczące:
 - uzgodnienia realizacji /organizacji/ współdziałania z, a w tym nawiązanie łączności współdziałania, wykaz zagadnień do uzgodnienia lub zagadnienia już uzgodnione dotyczące warunków i sposobów współdziałania, sygnałów współdziałania, wzajemnego informowania się itp;
 - organizacji dowodzenia pododdziałami na ziemi i samolotami w powietrzu, a w tym:
 - organizacja pracy na SD plm /PSD/;
 - organizacja łączności radiowej i przewodowej;
 - wykorzystanie PN;
 - podstawowych problemów zabezpieczenia działań bojowych pułku:
 - ochrona, obrona i maskowanie lotnisk;
 - możliwości manewru /przebazowania/;
 - wykorzystanie środków łączności i UL;
 - zaopatrzenia w podstawowe środki bojowe.
2. Oficer rozpoznawczy:
 - ocena możliwości i taktyki działań środków napadu powietrznego /w zależności od charakteru zadania, ocena ta powinna uwzględniać działania nieprzyjaciela powietrznego na konkretny obiekt osłony lub też grupę obiektów znajdujących się w sektorze działań pułku/;
 - ocena poszczególnych typów samolotów npla i ich możliwości w walce powietrznej;
 - ocena zagrożenia lotnisk bazowania plm OPK uderzeniami z powietrza oraz działalnością grup dywersyjnych i desantów nieprzyjaciela.
3. Zastępca do spraw liniowych:
 - propozycje wykorzystania eskadr lotniczych /personelu latającego do działań bojowych w dzień i w nocy, organizacja dyżurów bojowych na lotniskach;

- propozycje podziału wysiłku według stosowanych sposobów działań bojowych i ilość sił w poszczególnych stopniach gotowości bojowej /plan dyżurów bojowych/.

4. Zastępca do spraw technicznych:

- możliwości w zakresie odtwarzania gotowości bojowej samolotów na lotniskach;
- organizacji obsługi naziemnej wylotów bojowych;
- możliwości stanowiska technicznego w zakresie elaboracji rakiet i ich dostarczania do samolotów bojowych;
- możliwości napraw i remontów samolotów,
- zaopatrzenia lotniczo-technicznego.

5. Starszy nawigator pułku:

- propozycje wykorzystania /wyboru/ stref dyżurowania i patrolowania w powietrzu, manewr i warunki lotu w strefach oraz zabezpieczenie utrzymania się samolotów w strefach ;
- możliwości czasowe w zakresie dyżurowania /patrolowania / w powietrzu;
- wnioski z analizy możliwości wprowadzenia do walki własnych samolotów na nakazanych rubieżach przy stosowaniu różnych sposobów działań bojowych;
- propozycje organizacji naprowadzenia, wykorzystanie PN i organizacja pracy na PN;
- nawigatorskie zabezpieczenie działań;
- najwygodniejsze reżimy lotów;
- utrzymanie orientacji;
- lotniska zapasowe;
- wykorzystanie środków UL.

6. Szef strzelania powietrznego pułku:

- propozycje ugrupowania bojowego samolotów w zależności od składu, etapu lotu i warunków atmosferycznych;
- propozycje uzbrajania samolotów w określony typ rakiet;
- sposoby i warunki optymalnego wykorzystania uzbrojenia samolotu w walce powietrznej;
- współdziałanie ogniowe w grupowej walce powietrznej;
- oczekiwane rezultaty działań bojowych pułku.

Decyzja dowódcy plm OPK

"Obywatelu Generale"

1. OCENIAM, że w sektorze działań samodzielnych pułku mogą działać samoloty ze składu oraz z będą to samoloty w większości typów Poza tym liczę się z możliwością działania Kierunki nalotów ŚNP Nieprzyjaciel w pierwszym /kolejnym/ nalocie może oddziaływać na obiekty, a szczególnie celem ataku mogą być:
Na wymienione obiekty nieprzyjaciel może użyć w składzie w ugrupowaniu bojowym Podczas pokonywania naszej obrony samoloty npla mogą stosować zakłócenia oraz poszczególne grupy będą stosowały lot na wysokości przy prędkości w ugrupowaniu W czasie atakowania obiektów przy użyciu npl stosuje taktykę Grupy uderzeniowe mogą być zabezpieczane /osłaniane/ W walce powietrznej liczę się z
w tej sytuacji
2. ZAMIERZAM główny wysiłek skupić na zwalczaniu ŚNP w działaniach na kierunku i w osłonie obiektów Do działań bojowych w czasie w rejonie /sektorze/ użyć siły z lotnisk Jako podstawowy stosować sposób działań bojowych, a w wypadku stosować W tym celu utrzymuję w gotowości Zwalczam cele powietrzne wskazane przez wprowadzając samoloty do walki na rubieżach Okresowo /lub od do/ jestem w gotowości do dyżurowania /patrolowania/ w strefach siłami Działania samodzielne na sygnał w sektorze prowadzę z położenia siłami oraz z położenia siłami

- Zwalczam ŚNP na wysokościach i na rubieżach
 zwracając uwagę na osłonę
 W wypadku wykonuję zadanie w sposób następujący

3. Pierwszą eskadrę w składzie bazującą na lotnisku
 zamierzam wykorzystać do działań w
 oraz z położenia utrzymując w gotowo -
 ści w dzień w nocy Poza tym wyko -
 rzystać do siłami
 Drugą eskadrę w składzie z lotniska
 wykorzystuję tylko do działań , z
 położenia utrzymując siły
4. Współdziałanie realizowane będzie z
 w następujący sposób:
 Osobiście dowodzę z
 moim zastępcą na będzie
 Zapasowe SD plm na gdzie będzie
 Na lotniskach organizuję skąd kieruję działają -
 nością bojową Komendy na start samolotów z
 gotowości podawane będą z
 poprzez Zarządzanie gotowości
 z poprzez
 Naprowadzanie samolotów z PN
 na oraz
5. Zabezpieczenie działań ,

/Prośby do przełożonego/

Rozkaz bojowy plm OPK

ROZKAZ BOJOWY 21 plm OPK nr ...

Sztab - WYSOKA 3.8 19.00

Mapa 500 000, wydanie 19..r.

1. W rejonie /sektorze/ działań bojowych pułku mogą działać ŚNP npla ze składu będą to w większości samoloty typu, jak również może działać lotnictwo samolotami typu Główny kierunek nalotów nie wyklucza się możliwości działania na kierunku Nieprzyjaciel w ramach będzie zwalczał obiekty, a w tym obiekty /położone w sektorze działań pułku lub będące celem osłony plm OPK/.
W kolejnych nalotach należy się liczyć z uderzeniami npla na
Nalotów npl będzie dokonywał grupami w składzie na wysokości i i prędkości w warunkach Podczas pokonywania obrony powietrznej npl stosuje taktykę
W czasie atakowania obiektów npl stosuje środki rażenia i taktykę działań
Grupy uderzeniowe będą zabezpieczane, zakłócenia osłona
Istnieje możliwość działania grup dywersyjnych /dequantów/.. w rejonach w składzie
2. 6 BAR OPK ugrupowana broni obiektów w rejonie z zadaniem
Współdziałanie z 6 BAR OPK realizowane jest
13 plm OPK z lotnisk zwalcza ŚNP w rejonie
..... osłaniając rubież wprowadzenia do walki
4 brt w składzie ugrupowany zabezpiecza działania bojowe 6 BAR OPK i 21 plm OPK. SD brt ...
.....

3. 21 plm OPK od dnia w składzie
z lotnisk zwalczą wskazane przez SD
ŚNP w rejonie z położenia
siłami oraz w warunkach z położe -
nia siłami Utrzymując
w gotowości bojowej w dzień w nocy
z tego na lotniskach w gotowości
Cele powietrzne działające do wysokości w sektorze
..... zwalczą samodzielnie z położenia siłami ...
....., a w warunkach
z położenia siłami
Utrzymując w gotowości
Wprowadzenie samolotów do walki na rubieży
Poza tym jest w gotowości do

R O Z K A Z U J Ę

4. a/ 1 elm w czasie w składzie
z lotniska zwalczą /osłaniać/
sposobem siłami
na rubieży Być w gotowości do
..... Utrzymywać na lotnisku
w gotowości Natężenie działań

b/ 2 elm od w składzie z lotniska
..... zwalczą wskazane ŚNP w rejonie
być w gotowości do
Przechwytywanie celów powietrznych realizować z
utrzymując w gotowości w dzień, w nocy
..... oraz z położenia siłami
W czasie patrolowania w zwalczą samo -
dzielnie wszystkie wykryte cele powietrzne.
Natężenie

5. Działaniami bojowymi dowodzę z SD /PSD/ rozwiniętego w rejo-
nie W wypadku przechodzę na ZSD.
Na lotnisku kieruje działalnością z SSD
Na lotnisku będzie rozwinięte od
ZSD w gotowości do w wypadku
..... Dowódcą na ZSD

- Naprowadzenie przyrządowe w warunkach
 realizuje oraz
 rozwinięty w rejonie na kanałach
 Naprowadzanie foniczne z na kanałach
 realizowane w warunkach poza tym
 Sygnały dowodzenia
 Meldunki składać o, dobowe meldunki
 poza tym meldować o
6. Moim zastępcą na SD /PSD/ jest
 a w wypadku jest
 Na ZSD zastępuje mnie

Szef sztabu 21 plm OPK

Dowódca 21 plm OPK

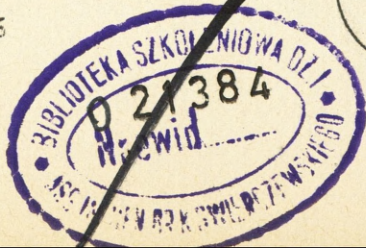
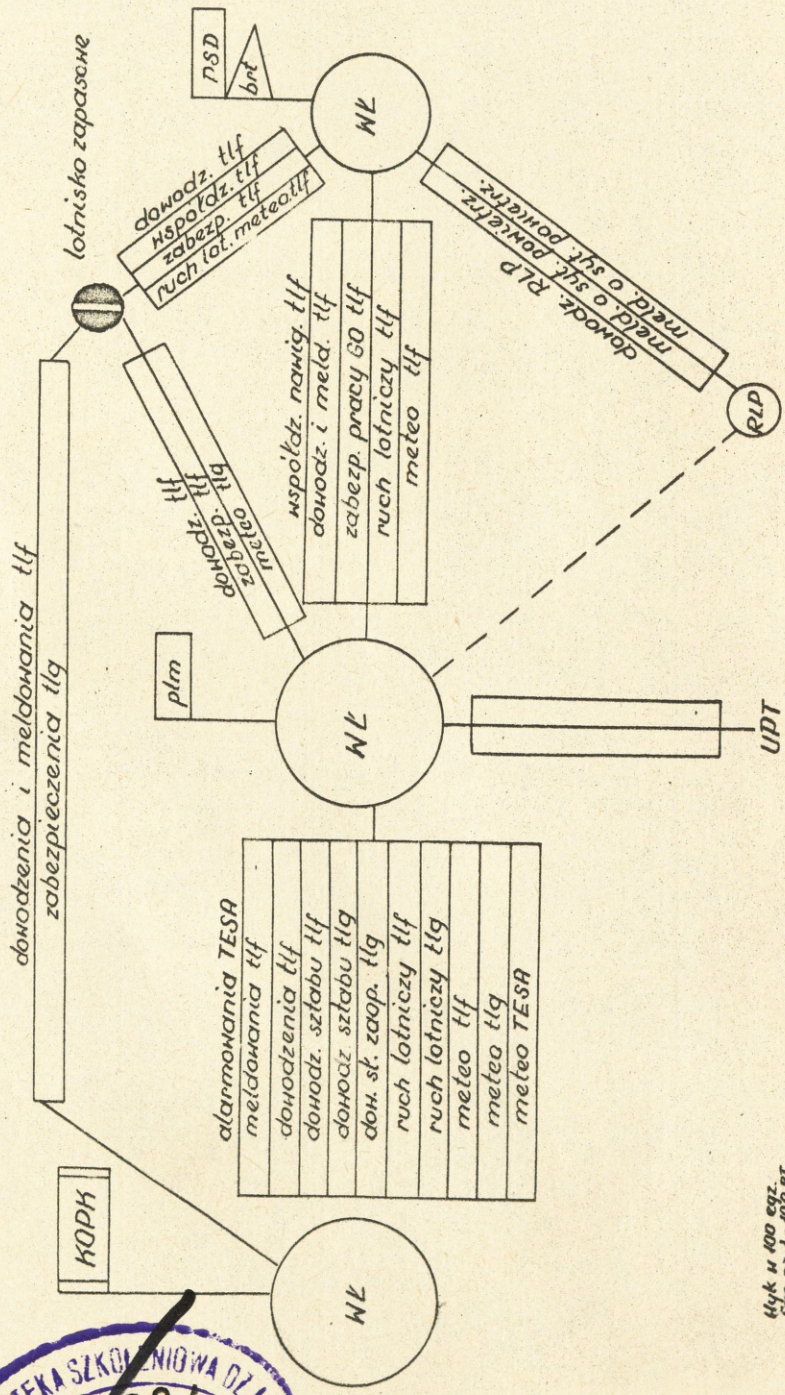
.....

.....

Z treścią rozkazu zapoznali się:

1.
2.
3.
4.

ORGANIZACJA ŁĄCZNOŚCI PRZEWODOWEJ W plm OPK



tytuł nr 400 602
 spis nr 1 - 4070 BT
 nr poz. 0893/100
 14 k. ppłk. Zdobycha