



AKADEMIA SZTABU GENERALNEGO  
im. Generała Broni Karola Świerczewskiego

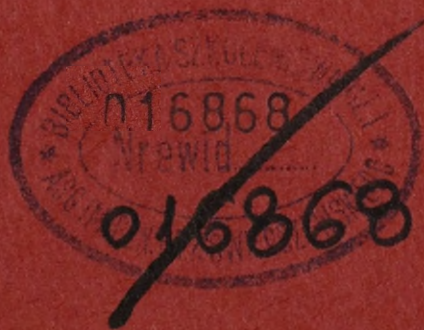
KATEDRA TAKTYKI OGÓLNEJ I SZTUKI OPERACYJNEJ

JAWNE

Egz. Nr 1

plk dr Stanisław OLEKSINSKI

ORGANIZACJA, ROZMIESZCZANIE I PRZESUWANIE  
PUNKTÓW DOWODZENIA NA SZCZEBŁACH  
TAKTYCZNYCH



*40437*

WARSZAWA  
LUTY 1971

WARSZAWA

LUTY

1971

*40437*



**AKADEMIA SZTABU GENERALNEGO**  
im. Generała Broni Karola Świerczewskiego

KATEDRA TAKTYKI OGÓLNEJ I SZTUKI OPERACYJNEJ

**JAWNE**  
Klasyczny

  
Egz. Nr 1

plk dr Stanisław OLEKSINSKI

**ORGANIZACJA, ROZMIESZCZANIE I PRZESUWANIE  
PUNKTÓW DOWODZENIA NA SZCZEBŁACH  
TAKTYCZNYCH**



*40437*

BIBLIOTEKA NR 080  
Zrob. w Detachu Zbiór  
Nr ewid. *40437*

WARSZAWA

LUTY

1971

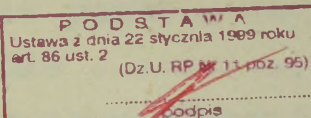
*40437*

AKADEMIA SZTABU GENERALNEGO  
im. gen. broni K. Świerczewskiego

KATEDRA TAKTYKI OGÓLNEJ I SZTUKI OPERACYJNEJ

ZATWIERDZAM  
SZEF KATEDRY TO I SZT.OPERAC.

/-/ płk dypl. T. BIELCZEWSKI



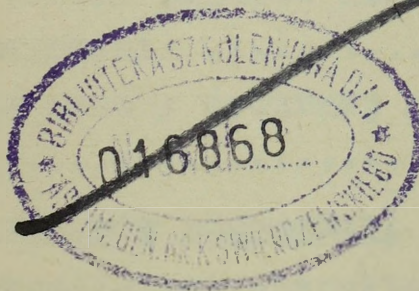
JAWNE  
SLUZBOWEGO

Egz.nr... 1

*Amel. nr 1265*

płk dr Stanisław OLEKSINSKI

ORGANIZACJA, ROZMIESZCZANIE I PRZESUWANIE PUNKTÓW  
DOWODZENIA NA SZCZEBŁACH TAKTYCZNYCH



BIBLIOTEKA NAUKOWA MS WP  
Archiwum Działu Zbiór Specjalnych

Nr id *40487*

WARSZAWA

LUTY

1971

A KALDA...  
im. 19...

JAWNE  
T...  
Re...

MA...  
S...  
1-11...

*Smell. M. 12.10.57*

Prace...

ORGANIZACJA...  
NOWOCZESNA...



1 9 2 7 9 2 1

L U T U Y T Y

WARSAWA

SPIS TREŚCI:

	<u>Str.</u>
W S T Ę P .....	5
I. ORGANIZACJA PUNKTÓW DOWODZENIA .....	7
1. Pojęcie i przeznaczenie punktów dowodzenia ..	7
2. Skład punktów dowodzenia .....	8
a/ Stanowisko dowódczo-obszerwacyjne batalionu	8
b/ Punkty dowodzenia pułku .....	9
c/ Punkty dowodzenia dywizji .....	10
3. Wyposażenie punktów dowodzenia .....	12
a/ środki transportowe .....	12
b/ środki łączności .....	13
c/ środki pracy sztabowo-biurowej .....	15
II. ROZMIESZCZANIE PUNKTÓW DOWODZENIA .....	17
1. Warunki rozmieszczania punktów dowodzenia ..	17
2. Organizacja rozmieszczania punktów dowodze- nia .....	19
3. Rozmieszczanie elementów punktów dowodzenia	20
a/ Na długim postoju .....	20
b/ Na krótkim postoju .....	22
4. Ochrona i obrona punktów dowodzenia w rejo- nie rozmieszczenia .....	22
5. Organizacja służby dyżurnej na punktach do- wodzenia .....	24
III. PRZESUWANIE PUNKTÓW DOWODZENIA .....	27
1. Czynniki określające charakter przesunięć punktów dowodzenia .....	27
2. Kolejność i porządek przesuwania punktów do- wodzenia .....	28

**Załączniki:**

1. Struktura organizacyjna dowództwa batalionu.
2. Stanowisko dowódczo-obszerwacyjne batalionu /wariant/.
3. Struktura organizacyjna dowództwa pułku.
4. Podział dowództwa pułku na punkty dowodzenia.
5. Stanowisko dowodzenia pułku /wariant/.
6. Struktura organizacyjna dowództwa dywizji.
7. Podział dowództwa dywizji na punkty dowodzenia.
8. Stanowisko dowodzenia dywizji /wariant w kolumnie/.
9. Stanowisko dowodzenia dywizji /wariant w rejonie rozmieszczenia/.
10. System dowodzenia na szczeblach taktycznych w na -  
tarcu.
11. System dowodzenia na szczeblach taktycznych w obronie.

## W S T Ę P

Współczesna walka charakteryzować się będzie dużą złożonością. Cechować ją między innymi będzie ogromne napięcie, dynamiczność, gwałtowność, manewrowość, duży rozmach przestrzenny, dość częste krytyczne sytuacje, raptowne zmiany położenia, skrajnie ograniczony czas na rozwiązywanie problemów. Nie ulega wątpliwości, że w takich warunkach pola walki ciągłość dowodzenia, jego sprężystość i skuteczność odgrywać będą szczególną rolę.

Powszechnie wiadomo, że dowodzenie na polu walki realizuje się z punktów dowodzenia. Są one ośrodkami, w których gromadzi się i przetwarza olbrzymią ilość informacji oraz przekazuje się zadania wykonawcom. Głównym ich przeznaczeniem jest zapewnienie ciągłego i operatywnego dowodzenia wojskami. Z właściwości współczesnego pola walki i warunków w jakich będą działać wojska wynika, że punkty dowodzenia zwłaszcza szczebli taktycznych powinny posiadać dużą ruchliwość i manewrowość, wysoką operatywność oraz dużą żywotność. Dlatego problem ich właściwej organizacji i wyposażenia, jak również ciągłego doskonalenia ich działalności zajmuje czołową pozycję w całokształcie problematyki usprawnienia dowodzenia wojskami. Wiadomo bowiem, że im jakościowo lepsze, doskonalsze, bardziej nowoczesne będą punkty dowodzenia, im lepszy będzie ich system, ich struktura, im doskonalsze będą metody pracy organów dowodzenia, tym większa będzie możliwość prawidłowego wykonania głównych zadań procesu kierowania wojskami na polu walki na wszystkich szczeblach dowodzenia.

Zawarty w niniejszym skrypcie materiał jest rozwinięciem obowiązujących regulaminów, w szerokim zakresie uwzględnia dorobek naukowy oraz bogate doświadczenie w dziedzinie usprawniania dowodzenia wojskami zarówno Wojska Polskiego jak i Armii Radzieckiej i stanowi próbę teoretycznego ujęcia zagadnień organizacji, rozmieszczania i przesuwania punktów dowodzenia szczebli taktycznych w warunkach współczesnego pola walki. Zamieszczone ilustracje uwzględniają obowiązującą ćwiczebną strukturę organizacyjną organów dowodzenia, jak również pododdziałów łączności oraz pododdziałów ochrony i regulacji ruchu szczebli taktycznych.

W skrypcie ogólnie potraktowano zagadnienia wyposażenia punktów dowodzenia w środki łączności, jak również ich wykorzystanie, jako że te zagadnienia zawarte są w materiałach opracowanych przez Katedrę Taktyki Wojsk Łączności.

## I. ORGANIZACJA PUNKTÓW DOWODZENIA

### 1. Pojęcie i przeznaczenie punktów dowodzenia

Punktami dowodzenia nazywamy określone siły i środki organów dowodzenia, pododdziałów łączności, ochrony i obsługi rozwijane w warunkach polowych w celu kierowania całością kształtem działalności wojsk zarówno z miejsca jak i w ruchu. Powyższe określenie jest wyrazem zmian, jakie zachodzą na współczesnym polu walki, bowiem do niedawna utożsamiano punkt dowodzenia z odpowiednio urządzonym miejscem w terenie.

Punkty dowodzenia tworzy się z etatowych sił i środków organów dowodzenia i ugrupowuje w głąb w celu podniesienia ich żywotności i trwałości dowodzenia w warunkach wojny jądrowej.

W zależności od rodzaju działań bojowych i charakteru wykonywanych zadań punkty dowodzenia w ogniwie taktycznym dzielą się na stanowiska dowodzenia /SD/, wysunięte stanowiska dowodzenia /WSD/, zapasowe stanowiska dowodzenia /ZSD/ i kwatery - termistrzowskie stanowiska dowodzenia /KSD/.

Zgodnie z obowiązującymi ustaleniami na poszczególnych szczeblach organizuje się:

- w batalionie - SDO /stanowisko dowódczo-obsługowe/;
- w pułku - SD i KSD;
- w dywizji - SD, WSD /ZSD/ i KSD.

SD związku taktycznego /oddziału/ przeznaczone jest do kierowania podwładnymi, przydzielonymi i wspierającymi pododdziałami i oddziałami. Z niego organizuje się także łączność z przekończonym i z sąsiadami.

WSD organizuje się z reguły w działaniach zaczepnych w celu przybliżenia organów dowodzenia do jednostek pierwszego rzutu. Z niego realizuje się dowodzenie w tych wypadkach, kiedy sytuacja wymaga szybkiej i bezpośredniej ingerencji dowódcy na przebieg walki na określonym kierunku /w rejonie/, a także w wypadku zniszczenia SD lub podczas przesunięcia SD w nowy rejon.

ZSD organizuje się z reguły w działaniach obronnych w celu podniesienia żywotności systemu dowodzenia. Powinno ono być

w ciągłej gotowości przejęcia dowodzenia wojskami w wypadku zniszczenia SD, a ponadto w wypadku, kiedy sytuacja wymaga czasowego wyłączenia pracy SD lub szybkiego przesunięcia SD w nowy rejon.

KSD jest przeznaczone do dowodzenia pododdziałami i oddziałami tyłowymi i powinno być zdolne do przejęcia dowodzenia całością sił dywizji. Pracą jego kieruje kwatermistrz.<sup>x/</sup>

Punkt dowodzenia, z którego dowódca kieruje działalnością bojową podległych mu wojsk jest głównym punktem dowodzenia w danym systemie.

## 2. Skład punktów dowodzenia

Skład punktów dowodzenia nie jest stały i zależy od ich przeznaczenia, charakteru działań bojowych oraz od ilości sił i środków dowodzenia. Możliwe warianty ich organizacji przedstawiają załączniki nr nr 2, 5, 8. W sytuacji bojowej punkty dowodzenia mogą ponosić straty w ludziach i środkach technicznych. W związku z tym należy przewidywać zapewnienie ciągłości dowodzenia wojskami mniejszą ilością sił i środków.

### a/ Stanowisko dowódczo-obszernicze batalionu /zał. nr 2/

W batalionie we wszystkich rodzajach walki organizuje się jeden punkt dowodzenia - stanowisko dowódczo - obszernicze /SDO/. SDO batalionu tworzy się ze składu osobowego dowództwa batalionu /zał. nr 1/ oraz z sił i środków plutonu łączności. Tak więc w skład SDO batalionu wchodzi: dowódca batalionu, zastępca dowódcy ds. politycznych z instruktorem politycznym, szef sztabu batalionu, pomocnik szefa sztabu batalionu ds. łączności /dowódca plutonu łączności/, instruktor chemiczny, technik samochodowy i pisarz batalionu, a także siły i środki plutonu łączności. Technik samochodowy batalionu może przebywać przy drużynie remontowej. Ogółem w skład SDO batalionu może wchodzić około 26 ludzi i 4 pojazdy. W batalionie czołgów na SDO oprócz wozu dowodzenia R-2, jest czołg dowódcy batalionu. W wielu wypadkach przy SDO batalionu może rozmieszczać się dowódca baterii /dywizjonu/ artylerii wsparcia wraz z niezbędnymi siłami i środkami.

x/ W szkoleniu słuchaczy I-szych kursów przyjęto pełną integrację tyłowego pułku. W związku z tym zamiast KSD przyjmuje się tyłowe stanowisko dowodzenia /TSD/, którego pracą kieruje zastępca dowódcy pułku ds. techniki i zaopatrzenia.

b/ Punkty dowodzenia pułku

W pułku we wszystkich rodzajach walki organizuje się SD i KSD ze składu osobowego dowództwa pułku /zał. nr 3/, kompanii łączności pułku oraz plutonu ochrony i regulacji ruchu. W skład SD pułku z zasady wchodzi /zał. nr 4/: dowódca, zastępca ds. politycznych z częścią sekcji politycznej, zastępca ds. liniowych, szef sztabu ze swymi pomocnikami/oprócz pomocnika ds. org.-ewid./, szef artylerii, szef saperów, szef zabezpieczenia chemicznego, siły i środki węzła łączności oraz niezbędna ilość środków ruchu ochrony i obsługi. W wypadku wzmocnienia /wsparcia/ pułku artylerią na SD, oprócz wyżej wymienionych osób funkcyjnych, znajduje się dowódca przydzielonego lub wspierającego pododdziału artylerii wraz z niezbędnymi środkami.

W celu zapewnienia wygody pracy, jak również odpowiednio skrytego rozmieszczenia i przesunięcia skład SD celowo jest dzielić na dwie części: grupę dowodzenia i grupę zabezpieczenia /zał. nr 5/.

Grupa dowodzenia jest zasadniczą częścią SD. W jej skład wchodzi osoby funkcyjne, które bezpośrednio uczestniczą w dowodzeniu wojskami, a także niezbędne techniczne środki dowodzenia, ruchu i obsługi oraz posterunek obserwacji skażeń. Grupę dowodzenia powinna cechować wysoka mobilność, a zatem nie może ona być wielka i ociężała. W jej skład włącza się tylko te siły i środki, które są niezbędne dla dowodzenia wojskami. Grupa ta powinna mieć możliwość szybkiego poruszania się w terenie /nawet po bezdrożach/ i nadążania za pierwszorzutowymi pododdziałami, działając często w oderwaniu od pozostałej części SD - grupy zabezpieczenia. Ogółem w skład grupy dowodzenia SD pułku może wchodzić około 80 ludzi i 16 pojazdów.

Grupa zabezpieczenia przeznaczona jest do zapewnienia odpowiednich warunków pracy i bytowych grupie dowodzenia. W jej skład zazwyczaj wchodzi siły i środki okresowo wykorzystywane do pracy i odpoczynku oficerów grupy dowodzenia, rezerwa środków łączności, pluton ochrony i regulacji ruchu, tyły kompanii łączności, sanitarka, warsztat A/Sam. Przy grupie zabezpieczenia może się rozmieszczać oficer WSW. Ogółem w skład grupy zabezpieczenia SD pułku może wchodzić około 50 ludzi i 13-14 pojazdów.

Ogółem w skład SD pułku może wchodzić około 130 ludzi i 30 pojazdów.

W skład KSD pułku wchodzi: kwatermistrzostwo, szef służb technicznych ze służbą czołgowo-samochodową i służbą uzbrojenia i elektroniki, część sekcji politycznej, pomocnik szefa sztabu ds. org.-ewid., starszy lekarz pułku i inni oficerowie nie wchodzący w skład SD, siły i środki węzła łączności, a także niezbędne środki ruchu. KSD nie dzieli się na części. Ogółem w skład KSD pułku wchodzi około 50 ludzi i 10-11 pojazdów.

W wypadku zniszczenia SD pułku dowodzenie przejmuje SDO jednego z batalionów. SDO batalionu wyznaczone do przejęcia dowodzenia pułkiem należy zawczasu wzmocnić dostateczną ilością środków łączności i wyposażyć w niezbędne dokumenty dowodzenia. KSD pułku może wykonywać funkcję zapasowego stanowiska dowodzenia pod warunkiem, że w jego skład będą włączeni odpowiednio przygotowani oficerowie ogólnowojskowi i przydzielona niezbędna ilość środków łączności.

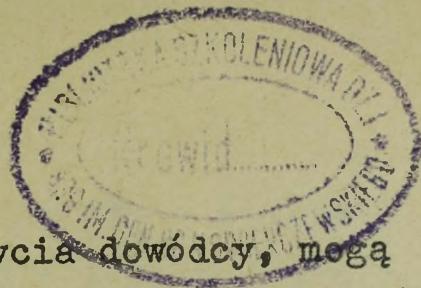
W wypadku, zniszczenia KSD pułku dowodzenie tyłami może być czasowo zlecone dowódcy kompanii zaopatrzenia lub jednemu z oficerów sztabu.

### c/ Punkty dowodzenia dywizji

W działaniach zaczepnych i w marszu w dywizji ze składu dowództwa /zał. nr 6/ oraz batalionu łączności i kompanii ochrony i regulacji ruchu organizuje się SD, WSD i KSD, a w obronie i w położeniu w rejonie ześrodkowania zamiast WSD organizuje się ZSD.

W skład SD z zasady wchodzi /zał. nr 7/: dowódca, szef sztabu, wydziały sztabu /oprócz wydziału org. ewid./, zastępca dowódcy ds. politycznych z 2-3 oficerami wydziału politycznego, dowódca artylerii ze sztabem, szef OPI z plutonem dowodzenia, szef saperów, szef zabezpieczenia chemicznego, szef wydziału WSW, siły i środki węzła łączności oraz niezbędna ilość środków ruchu, a także siły i środki ochrony i obsługi. Ogółem w skład SD dywizji wchodzi ponad 400 ludzi i około 100 pojazdów.

Podobnie jak SD pułku, SD dywizji dzieli się na grupę dowodzenia i grupę zabezpieczenia /zał. nr 8/.



W skład WSD /ZSD/, do czasu przybycia dowódcy, mogą wchodzić: zastępca dowódcy ds. liniowych, około 5 oficerów z poszczególnych wydziałów sztabu, a także oficerowie rozdajów wojsk, siły i środki węzła łączności oraz niezbędne środki ruchu, a ponadto siły i środki ochrony i obsługi. Ogółem w skład WSD /ZSD/ może wchodzić około 30 ludzi oraz 8 i więcej pojazdów.

Ze względu na niewielki skład WSD /ZSD/ nie dzieli się na części.

Oficerowie wchodzący w skład WSD /ZSD/ powinni znać sytuację i orientować się w treści rozkazów i zarządzeń wydawanych z SD. W tym celu należy zapewnić ciągły dopływ informacji na WSD /ZSD/ poprzez techniczne środki łączności, przesyłanie kopii rozkazów i zarządzeń wydawanych wojskom, a także poprzez okresowe wyjazdy oficerów na SD w celu otrzymania danych o sytuacji i zapoznania się z decyzją dowódcy.

Do czasu przejęcia dowodzenia środki łączności radiowej WSD /ZSD/ pracują na odbiór.

Dowódca dywizji udaje się na WSD z grupą oficerów i z niezbędnymi środkami łączności zazwyczaj po powzięciu decyzji i postawieniu zadań bojowych. Skład tej grupy każdorazowo określa dowódca. Z zasady razem z dowódcą udają się /zał. nr 8/: szef wydziału operacyjnego, szef wydziału rozpoznania, dowódca artylerii, szef saperów, szef zabezpieczenia chemicznego i inni oficerowie w zależności od sytuacji, a także niezbędne środki dowodzenia oraz ochrona. W razie wyjazdu dowódcy na WSD stanowiskiem dowodzenia kieruje szef sztabu dywizji.

W dywizji równoległe z WSD /ZSD/, celowo jest nastawić i odpowiednio przygotować do przejęcia dowodzenia jedno z SD pułku. W związku z tym należy je w odpowiednim czasie wzmożnić dodatkowymi środkami łączności i przewidzieć niezbędne dokumenty dowodzenia.

W skład KSD dywizji wchodzi: kwatermistrzostwo, szef służb technicznych ze służbami: czołgowo-samochodową oraz uzbrojenia i elektroniki, oficerowie wydziału politycznego nie wchodzący w skład SD, wydział org.ewid., wydział kadr,

pomocnik szefa zabezpieczenia chemicznego ds. zaopatrzenia, wydział służby finansowo-bankowej, siły i środki węzła łączności a także niezbędne środki ruchu i obsługi.

W rejonie KSD dywizji rozmieszcza się oprócz tego sąd i prokuratura. Ogółem KSD dywizji może posiadać około 150 ludzi i 30 pojazdów. W wypadku zniszczenia KSD dowodzenie tyłami może być czasowo powierzone dowódcy batalionu zaopatrzenia lub oficerom sztabu. Dąży się by KSD było w stanie przejąć dowodzenie całością sił dywizji.

### 3. Wyposażenie punktów dowodzenia

Bardzo ważną częścią składową punktów dowodzenia są środki techniczne, których ilość i jakość w znacznym stopniu warunkuje wykonanie całokształtu prac związanych z dowodzeniem wojskami na współczesnym polu walki.

Do środków tych zaliczamy: środki transportowe, środki łączności i środki pracy sztabowo-biurowej.

#### a/ Środki transportowe

Środki transportowe służą do rozmieszczenia, przesunięcia, pracy, odpoczynku i obsługi składu osobowego organów dowodzenia. We współczesnych warunkach pola walki te środki powinny cechować duża szybkość, wysoka zdolność pokonywania terenu /w tym przeszkód wodnych/, dostateczny zasięg oraz odporność na oddziaływanie klasycznych środków ogniowych i środków masowego rażenia. Środki transportowe punktów dowodzenia swoim wyglądem zewnętrznym nie powinny różnić się od środków podległych pododdziałów i oddziałów. Wymaganiom tym mogą sprostać gąsienicowe i kołowe transportery opancerzone. Według przeznaczenia środki transportowe dzielimy na wozy dowodzenia, autobusy sztabowe, pojazdy specjalne i pojazdy obsługi.

Do grupy wozów dowodzenia zaliczamy te środki transportowe, które posiadają odpowiednio urządzone miejsca pracy oficerów oraz wyposażone w niezbędne środki umożliwiające dowodzenie podległymi wojskami, a także utrzymanie łączności z przełożonym i sąsiadami, tak na postoju, jak i w ruchu. Wozy dowodzenia urządzone na gąsienicowych lub kołowych transporterach opancerzonych oraz czołgi dowódców /bcz, pcz, DPanc/ stanowią główny środek dowodzenia na szczeblach taktycznych i zapewniają

dostateczne warunki pracy organom dowodzenia na jądrowym polu walki. Czołgi celowo jest wykorzystywać do dowodzenia w pcz i DPanc, zwłaszcza podczas wyjazdu dowódcy i oficerów sztabu do pododdziałów pierwszego rzutu w celu bezpośredniego obserwowania walki.

W dotychczasowej praktycznej /ćwiczebnej/ działalności wojsk powszechnym zjawiskiem było stosowanie jako wozu dowodzenia odpowiednio urządzonego samochodu GAZ-69. Jednak tego rodzaju wozy dowodzenia nie zapewniały należytych warunków pracy nawet pojedynczym osobom funkcyjnym.

Autobusy sztabowe stanowią szczególny rodzaj pojazdów. Wchodzących aktualnie w skład punktów dowodzenia. Zapewniają one dogodne warunki zespołowej pracy na postoju, a łatwość podłączenia środków łączności stwarza możliwość nie tylko wymiany informacji wewnątrz danego punktu dowodzenia ale również dowodzenia podległymi wojskami. Ponadto autobusy sztabowe zapewniają możliwość odpoczynku oficerom sztabu oraz służą do przewozu oficerów podczas przesunięć punktów dowodzenia.

Ujemną stroną autobusów sztabowych jest to, że swoim charakterystycznym wyglądem zewnętrznym demaskują punkty dowodzenia, a ponadto są mało odporne na rażące działanie nie tylko broni jądrowej ale przede wszystkim klasycznych środków ogniowych oraz poruszanie się ich w terenie jest uzależnione od dróg.

Do pojazdów specjalnych zaliczamy te pojazdy, na których montuje się środki łączności i inne środki techniczne, które ze względu na dość duże wymiary nie mogą być instalowane w wozach dowodzenia. Są to w zasadzie pojazdy z kompleksową aparaturą łączności np. centrala radiowa dalekosiężna /K-4/, aparatownia łączności dalekosiężnej /ALD-3/, aparatownia kontroli radiowej /AKR/, radiostacje R-118 itp.

Do pojazdów obsługi zaliczamy wszelkie inne pojazdy wchodzące w skład punktów dowodzenia.

#### b/ Środki łączności

Techniczne środki łączności są podstawowymi środkami dowodzenia. Oprócz tych w dowodzeniu na szczeblach taktycznych

wykorzystuje się także ruchome środki łączności oraz sygnalizacyjne. Do technicznych środków łączności zaliczamy środki radiowe, radiotelefoniczne, radioliniowe i przewodowe. Po wyższe środki zapewniają łączność telefoniczną i telegraficzną, a w systemie łączności dywizja - armia także łączność telekopiową. Wszystkie środki łączności stosowane w dowodzeniu powinny być wykorzystywane w sposób kompleksowy, bowiem tylko w ten sposób można zapewnić ciągłość obiegu informacji w każdej sytuacji bojowej.

Poza łącznością organizowaną między punktami dowodzenia dużego znaczenia nabiera łączność wewnętrzna organizowana zarówno na postoju, jak i w ruchu, przede wszystkim środkami przewodowymi i radiotelefonicznymi. Ważną rolę w systemie łączności wewnętrznej zwłaszcza na postoju spełniają urządzenia konferencyjne. Aparatura taka może być zainstalowana w wozach dowodzenia i autobusach sztabowych poszczególnych osób /zespołów/ funkcyjnych.

Radio jest głównym środkiem dowodzenia na współczesnym polu walki. Środki te, dzięki dodatnim cechom zapewniają ciągłość dowodzenia wojskami w najtrudniejszych sytuacjach bojowych /np. w okrążeniu/. Zwiększająca się rola środków radiowych w dowodzeniu powoduje nadmierną ich koncentrację na punktach dowodzenia, co z jednej strony stwarza szereg trudności technicznych posługiwania się nimi, z drugiej zaś ułatwia przeciwnikowi wykrycie i zniszczenie punktu dowodzenia. W związku z tym w rejonach rozmieszczenia punktów dowodzenia radiostacje średniej mocy /R-118/ rozmieszcza się w odległości nie mniej 1 km od grupy dowodzenia.

Środki radiotelefoniczne dzięki swym dodatnim właściwościom znajdują szerokie zastosowanie w dywizji i pułku, głównie w celu prowadzenia bezpośrednich rozmów telefonicznych między dowódcami i oficerami sztabu tak na postoju, jak i w ruchu i mogą być obsługiwane bezpośrednio przez użytkownika. Wyposażenie radiotelefonu w głośnik umożliwia odbiór informacji jednocześnie przez wiele osób.

Środki radioliniowe spełniają również bardzo ważną rolę w zapewnieniu łączności między sztabem dywizji, a sztabem pułku, głównie na postoju. Podstawową zaletą środków radiolinio-

wych jest to, że umożliwiają przesyłanie informacji dupleksem jednocześnie w kilku kanałach telefonicznych i telegraficznych. Łączą one w sobie wszystkie dodatnie cechy środków radiowych i przewodowych, dzięki czemu mogą pracować w ścisłym powiązaniu ze środkami radiotelefonicznymi i przewodowymi.

Środki przewodowe wykorzystuje się z reguły na postoju dla łączności wewnętrznej punktu dowodzenia. Ponadto łączność środkami przewodowymi może być zapewniana z podwładnymi w działaniach obronnych, a także w natarciu zwłaszcza podczas jego organizacji, jeśli dysponuje się odpowiednio dostateczną ilością czasu.

Ruchome środki łączności stosuje się dla wymiany informacji między punktami dowodzenia. Pojazdy przeznaczone jako ruchome środki łączności, powinny posiadać dużą szybkość, manewrowość, a także zdolność poruszania się w trudnych warunkach terenowych. Aktualnie do tego celu najbardziej przydatny jest transporter opancerzony - BRDM, lekki samochód - GAZ-69, motocykl i począwszy od szczebla dywizji - śmigłowce. Należy mieć na uwadze, że w wypadku silnego zakłócenia pracy radiowych środków łączności, ruchome środki łączności mogą okazać się jednym środkiem dowodzenia wojskami w toku walki.

We współczesnych warunkach śmigłowiec wyposażony w niezbędne środki łączności może być używany nie tylko jako ruchomy środek łączności, ale również jako szybki pojazd dowodzenia, przy pomocy którego dowódca może dowodzić np. podczas marszu, a także w innych warunkach, kiedy dowodzenie z SD/WSD/ jest utrudnione lub istnieją przeszkody na osi jego przesunięcia.

#### c/ Środki pracy sztabowo-biurowej

Środki pracy sztabowo-biurowej znacznie przyspieszają i usprawniają pracę punktów dowodzenia. Z całej gamy tych środków w pracy punktów dowodzenia szczebli taktycznych najczęściej wykorzystuje się urządzenia do utrwalania informacji, maszyny do pisania i liczenia oraz wszelkie inne środki pomocnicze, jak: kalkulatory, suwaki, linijki taktyczne, przyrządy kreślarskie itp.

Urządzenia utrwalające informacje /magnetofony, dyktafony/ wykorzystuje się przede wszystkim do zapisu zadań stawianych przez dowódców i wydawanych zarządzeń lub wytycznych, a także do zapisu informacji sytuacyjnych. Magnetofony celowo jest mieć w wozach dowodzenia dowódcy, szefa sztabu, kwatermistrza i w wydziale operacyjnym sztabu dywizji.

Przy wykonywaniu wszelkich obliczeń i sprawozdań szczególne usługi oddają arytmometry i maszyny do liczenia. W pułku celowo je mieć u starszego pomocnika szefa sztabu i kwatermistrza, zaś w dywizji - na SD i KSD we wszystkich zasadniczych komórkach funkcyjnych. Oprócz tego, u wszystkich osób zajmujących się obliczeniami powinny być suwaki logarytmiczne, kalkulatory, tabele itp.

W celu wykonania i rozmnożenia niektórych dokumentów należy wykorzystywać maszyny do pisania z wymienną karetką lub walizkowe. W pułku celowo jest mieć po jednej maszynie na SD i KSD, natomiast w dywizji na SD i KSD takich maszyn może być więcej.

W celu nadania właściwej formy dokumentom bojowym, w każdym wozie dowodzenia i autobusie sztabowym, a także na każdym innym miejscu pracy należy mieć zestaw taktycznych znaków umówionych, blankiety sformalizowanych dokumentów bojowych, wszelkie niezbędne napisy na mapy lub schematy, komplety flamastrów do rysowania sytuacji na mapie, maszynki do ostrzenia ołówków i inne przyrządy.

Oprócz wymienionych, każdy dowódca i oficer sztabu do pracy w warunkach polowych powinien mieć: kompas, cyrkiel, krzywometr, linijkę dowódcy, komplet ołówków kolorowych, zwykłe ołówki, gumkę, notatnik, nóż, klej, taśmę klejącą, lupę, dokumenty tajnego dowodzenia, zegarek, latarkę elektryczną, okulary przeciwsłoneczne, dozymetry indywidualny oraz inne przyrządy niezbędne do pracy. Większość tych przyrządów i materiałów pomocniczych może być przechowywana w specjalnej teczce oficer - ra będącej przy jego miejscu pracy.

## II. ROZMIESZCZANIE PUNKTÓW DOWODZENIA

### 1. Warunki rozmieszczania punktów dowodzenia

Właściwy wybór miejsc rozmieszczania punktów dowodzenia jest jednym z warunków trwałego dowodzenia wojskami.

Współczesne techniczne środki łączności zapewniają dowodzenie wojskami na dość znaczną odległość. Jednak nie mogą one w pełni zastąpić osobistych kontaktów dowódcy z podwładnymi i bezpośredniej obserwacji pola walki. Dlatego też we współczesnych działaniach bojowych, przy rozmieszczaniu punktów dowodzenia w każdej sytuacji należy umiejętnie łączyć możliwości technicznych środków łączności z potrzebą kontaktów osobistych z podwładnymi i obserwacją pola walki. Oprócz tego, przy wyborze miejsca rozmieszczenia punktu dowodzenia należy uwzględnić by zapewniało ono należyte warunki maskowania, obronę przed BMR, rozśrodkowanie, ochronę i obronę, a także dogodne warunki pracy organów dowodzenia oraz by umożliwiało szybkie opuszczenie zajmowanego rejonu, tzn. aby zapewniało szybkie rozwinięcie i zwinięcie punktu dowodzenia.

Rejony rozmieszczenia punktów dowodzenia należy wybierać z dala od charakterystycznych obiektów terenowych takich, jak: duża miejscowość, ważny węzeł komunikacyjny /kolejowy lub drogowy/, ośrodek przemysłowy itp.

Rozmieszczenie stanowisk dowodzenia w głębi dużych kompleksów leśnych również jest niebezpieczne. Po pierwsze - stanowią one dogodne bazy dla wszelkiego rodzaju grup nieprzyjaciela /dywersyjnych, partyzanckich/. Po drugie - we współczesnych warunkach oddziaływania ogniowego wnętrza lasów stanowią niebezpieczną pułapkę, z której trudno będzie się wydostać. Duże kompleksy leśne ułatwiają ukrycie sił i środków i dlatego, będą stanowić przedmiot zainteresowania ze strony nieprzyjaciela, a po stwierdzeniu obecności wojsk - będą obiektem uderzeń lotnictwa, artylerii z użyciem środków zapalających lub BMR. Zatem pożary, długotrwałość utrzymywania się skażeń chemicznych i promieniotwórczych oraz liczne zawały będą częstym zjawiskiem. Dlatego rozmieszczanie organów dowodzenia w lasach naraża się na ciągłe niebezpieczeństwo.

Jeśli zajdzie potrzeba rozmieszczenia punktów dowodzenia w lesie, to należy rozwijać je przede wszystkim na skraju lasu.

Wydaje się zatem, że najkorzystniej jest rozmieszczać punkty dowodzenia w niedużych lasach oraz w niedużych osiedlach. Niektóre ćwiczenia potwierdziły, że osiedla, zwłaszcza murowane, zapewniają organom dowodzenia dobre warunki rozmieszczenia, maskowania, ochrony i obrony, a także bytowe.

Z punktu widzenia zapewnienia organom dowodzenia należytych warunków ochrony i obrony należy rozmieszczać je w ugrupowaniu bojowym wojsk. Położenie punktów w ugrupowaniu bojowym wojsk zależy od przeznaczenia danego punktu dowodzenia, sytuacji bojowej i terenu. Powinno ono zapewniać niezawodną łączność, możliwość wpływu dowódcy na podległe wojska i trwałość dowodzenia w toku walki.

Odległość punktów dowodzenia od pododdziałów pierwszego rzutu może wynosić:

- w natarciu /zał. nr 10/:
  - SDO batalionu do 1 km;
  - SD pułku do 3 km;
  - SD dywizji do 5-8 km;
- w obronie /zał. nr 11/
  - SDO batalionu do 2 km;
  - SD pułku do 5 km;
  - SD dywizji do 10 km.

WSD powinno być rozmieszczane przed SD, bliżej pododdziałów pierwszego rzutu w odległości 2-3 km od linii styczności z nieprzyjacielem. Z WSD, w miarę możliwości powinno się zapewniać obserwację przebiegu walki na kierunku głównego uderzenia.

ZSD rozmieszcza się w rejonie drugiego rzutu lub odwodu dywizji, w odległości nie mniej 5 km od SD.

KSD rozwija się w takim miejscu, skąd można zapewnić ciągłość dowodzenia tyłami i niezawodną łączność z SD. Zazwyczaj rozmieszcza się je w rejonie pododdziałów tyłowych, w odległości od pierwszego rzutu we wszystkich rodzajach walki :

- w pułku - 10-15 km;
- w dywizji - 25-30 km.

W celu wykluczenia możliwości zniszczenia dwóch punktów dowodzenia jednym uderzeniem jądrowym średniego kalibru, na -

leży je rozmieszczać w odległości nie mniejszej niż 3-5 km jeden od drugiego.

## 2. Organizacja rozmieszczania punktów dowodzenia

Czas i miejsce rozmieszczenia SD do pracy określa do - wódca lub sztab nadrzędny, natomiast WSD /ZSD/ i KSD- dowódca lub szef sztabu. Miejsce rozmieszczenia punktów dowodzenia powinno być znane tylko tym oficerom, którym jest to niezbędne z racji wykonywanych obowiązków funkcyjnych.

Jeśli sytuacja pozwala, to w celu dokładnego rozpoznania i przygotowania miejsca SD, szef sztabu wysyła grupę rekonesansową /skład - jak załącz. nr 5 i 8/.

Dowódcy grupy rekonesansowej szef sztabu powinien wskazać główny i zapasowy rejon rozmieszczenia SD, główne przedsięwzięcia w zakresie organizacji łączności, ochrony, maskowania i rozbudowy inżynieryjnego rejonu, termin wykonania przedsięwzięć i wydzielone do tego celu siły i środki. Czas wysłania grupy rekonesansowej powinien być tak skalkulowany, aby mogła ona wykonać zasadnicze przedsięwzięcia do chwili przybycia grupy dowodzenia.

W rejonie rozmieszczenia SD grupa rekonesansowa przede wszystkim sprawdza, czy teren jest wolny od skażeń i min, rozpoznaje warunki wjazdu i wyjazdu, rozmieszczenia poszczególnych elementów SD, maskowania i ochrony. Następnie grupa rekonesansowa szczegółowo ustala miejsce rozmieszczenia poszczególnych elementów SD do pojedynczych pojazdów włącznie, oznaczając wybrane miejsce odpowiednim oznakowaniem/tabliczki z numerami porządkowymi pojazdów, wskaźniki itp./, a także wybiera i urządza lądowisko dla śmigłowców, po czym organizuje ochronę i regulację ruchu.

Stopień inżynieryjnej rozbudowy rejonu rozmieszczenia SD uzależniony jest od konkretnej sytuacji bojowej, charakteru terenu, możliwości sił i środków i czasu do jakiego ma przebywać SD w danym rejonie.

Jeśli zachodzi potrzeba i możliwości na to zezwalają wykonuje się ukrycie dla poszczególnych pojazdów, szczeliny przeciwlotnicze, stanowiska ogniowe dla broni maszynowej i środków przeciwpancernych.

Miejsce WSD /ZSD/ określa się i urządza według wskazówek zastępcy dowódcy do spraw liniowych, a KSD - według wskazówek kwatermistrza.

Dla każdego punktu dowodzenia należy wcześniej wybrać zapasowy rejon rozmieszczenia, który zajmuje się w wypadku wykrycia przez nieprzyjaciela lub niebezpieczeństwa skażenia głównego rejonu. W celu dezinformacji, według wskazówek sztabu nadrzędnego mogą być tworzone pozorne punkty dowodzenia.

### 3. Rozmieszczanie elementów punktów dowodzenia /zał. nr 5 i 9/

#### a/ Na długim postoju

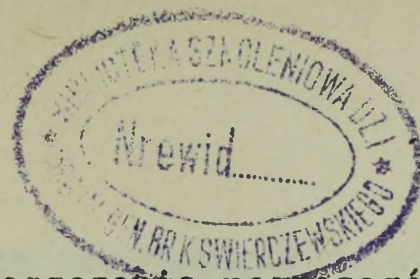
Praca punktów dowodzenia przez dłuższy czas w jednym rejonie ma miejsce przede wszystkim w obronie. W natarciu dłuższy postój punktów dowodzenia może być:

- w rejonie wyjściowym do natarcia;
- podczas odpierania kontrataków i przeciwuderzeń nieprzyjaciela;
- w razie napotkania na silny opór nieprzyjaciela i zahamowania tempa natarcia /np. nieudana próba przełamania z marszu kolejnej rubieży obrony lub sforsowanie przeszkody wodnej/;
- w czasie trwania boju spotkaniowego, zwłaszcza w wypadku niekorzystnego rozwoju sytuacji;
- w wypadku wyjścia wojsk z walki w celu uzupełnienia, odpoczynku, dezaktywacji itp.

Rozmiary rejonu rozmieszczenia punktów dowodzenia zależą od ich składu, właściwości terenu i możliwości zapewnienia wygody pracy. Na krótkich postojach i przystankach punkty dowodzenia mogą rozmieszczać się bardziej zwarcie niż na długim postoju.

W celu zapewnienia maskowania i lepszych warunków pracy, grupa dowodzenia i grupa obsługi rozmieszczają się oddzielnie, w odległości jedna od drugiej: w pułku - do 500 m, w dywizji - do 2 km. W pułku, w warunkach nocy, grupy dowodzenia i obsługi mogą rozmieszczać się bliżej siebie. Ułatwia to możliwość zorganizowania scentralizowanej ochrony całości SD.

Również w celu uniknięcia zdemaskowania punktów dowodzenia radiostacje średniej mocy należy rozmieszczać małymi grupami /2-3 radiostacje/ w odległości nie mniej 1 km od grupy dowodzenia.



Ogólna powierzchnia rejonu rozmieszczenia poszczególnych punktów dowodzenia może zatem wynosić:

- stanowiska dowódczo-obserwacyjnego batalionu - 0,1-0,3 km<sup>2</sup>;
- + w pułku: SD - do 1 km<sup>2</sup> /razem z grupą obsługi/; KSD - do 1 km<sup>2</sup>;
- w dywizji: SD - do 2-3 km<sup>2</sup> /razem z grupą obsługi/;
- WSD /ZSD/ - do 1 km<sup>2</sup>; KSD - do 2 km<sup>2</sup>.

W toku prowadzenia natarcia punkty dowodzenia rozmie -  
szczają się wzdłuż dróg ich przesunięcia wykorzystując głów -  
nie ukrycia terenowe i mogą zajmować mniejszą powierzchnię.

Rozmieszczenie wozów dowodzenia, autobusów sztabowych i  
pojazdów specjalnych grupy dowodzenia powinno zapewniać do -  
godne warunki do pracy poszczególnym osobom i zespołom funk -  
cyjnym i możliwość szybkiego rozwinięcia i zwinięcia punktu  
dowodzenia.

W wypadku rozmieszczenia SD w lesie, pojazdy grupy do -  
wodzenia ustawiają się po jednej lub po obydwu stronach drogi  
/przesieki/ w sposób umożliwiający szybkie formowanie kolumny  
i natychmiastowe opuszczenie rejonu, wykorzystując w maksy -  
malnym stopniu właściwości maskownicze i ochronne terenu. Od -  
ległości między pojazdami powinny wynosić 30-50 m. Odległość  
ta unierozniwia porażenie dwóch sąsiednich pojazdów jednym  
wybuchem klasycznego pocisku /bomby lotniczej/ dużego kalibru.

W wypadku organizowania postoju punktu dowodzenia w osie -  
dli poszczególne pojazdy rozmieszczają się na podwórkach ga -  
rażując w miarę możliwości w zabudowaniach gospodarskich. W  
warunkach zimowych organa dowodzenia mogą korzystać z pomie -  
szczeń budynków mieszkalnych, zwłaszcza murowanych, zapewnia -  
jąc sobie tajemnicę prac związanych z planowaniem i organi -  
zacją działań bojowych wojsk.

Zarówno przy rozmieszczeniu punktów dowodzenia w lesie,  
jak i w osiedlach należy przestrzegać zasad maskowania po -  
szczególnych elementów przed rozpoznaniem powietrznym i na -  
ziemnym. W tym celu należy ukrywać pojazdy, maskować drogi  
dojazdu i wyjazdu, ustalać i przestrzegać odpowiedni reżim  
ruchu pojazdów i ludzi, a w nocy oprócz tego maskować oświetle -  
nie miejsc pracy i odpoczynku. Ustawianie szlabanów, znaków  
i wywieszanie wszelkich napisów demaskujących miejsce rozmie -  
szczenia punktu dowodzenia jest nie-wskazane. Stosowanie nie -

których znaków może mieć miejsce wewnątrz rejonu rozmieszczenia punktów dowodzenia, np. obok wojskowej stacji pocztowej, dyżurnego operacyjnego /dyżurnego punktu dowodzenia/, dyżurnego łączności, punktu medycznego, parku itp.

Wozy dowodzenia powinny być ustawione w ten sposób, aby dowódca i szef sztabu mogli pracować wspólnie i mieć w pobliżu wydział operacyjny i rozpoznania, a także dowódcę artylerii i szefów rodzajów wojsk. Autobusy sztabowe poszczególnych osób funkcyjnych i zespołów ustawia się za ich wozami dowodzenia. Natomiast pojazdy węzła łączności wydzielone do grupy dowodzenia rozmieszczają się w pewnym oddaleniu od niej.

#### b/ Na krótkim postoju /przystanku/

Krótkie postoje punktów dowodzenia szczebli taktycznych będą typowym zjawiskiem w toku natarcia. Czas ich trwania może wynosić od kilkunastu do kilkadziesiątu minut.

Wybór miejsca postoju zależy, bądź to od konkretnej sytuacji bojowej, bądź też od czasu określonego grafikiem/jeśli taki był sporządzony/.

W każdym jednak wypadku, kolumna grupy dowodzenia zatrzymuje się opodal drogi w miejscu zapewniającym dobre warunki maskowania. W wyjątkowych wypadkach, zwłaszcza gdy nie ma odpowiednich po temu warunków, kolumna grupy dowodzenia zatrzymuje się na drogach umożliwiając ruch innym elementom. Poszczególne pojazdy ustawiają się jeden za drugim w kolejności ustalonej na czas przesunięcia. Część pojazdów specjalnych, zwłaszcza R-118 może być wysunięta w odpowiednim kierunku i na nieznaczną odległość w celu zapewnienia ciągłej łączności z podległymi wojskami, przełożonym i sąsiadami.

#### 4. Ochrona i obrona punktów dowodzenia w rejonie rozmieszczenia

Celem ochrony i obrony punktów dowodzenia jest niedopuszczenie do przenikania w rejon ich rozmieszczenia osób obcych i zabezpieczenie ich przed napadem nieprzyjaciela zarówno naziemnego jak i powietrznego.

Ochronę i obronę punktów dowodzenia zapewnia się przez: rozmieszczanie /przesuwanie/ ich w ugrupowaniu bojowym wojsk z reguły w rejonach o naturalnych ukryciach i trudno dostępnych dla czołgów nieprzyjaciela; wykrycie na czas i zniszczenie grup dywersyjno-rozpoznawczych nieprzyjaciela; jego desantów powietrznych i wojsk pozostałych na tyłach oddziałów własnych; organizację obrony przed BMR i OPL, a także przez zapewnienie bezpośredniej ochrony. Do ochrony i obrony każdego punktu dowodzenia wydziela się niezbędne siły i środki zazwyczaj z pododdziału ochrony i łączności, ustala się sygnały powiadamiania i alarmowania, sposób działania składu osobowego na te sygnały oraz przewiduje się odpowiednie przedsięwzięcia przeciwpożarowe.

Ochronę i obronę punktów dowodzenia na dłuższych postojach organizuje się w sposób okrężny /zwłaszcza w nocy i w terenie lesistym/, rozbudowuje się stanowiska ogniowe dla przewidzianych do obrony sił i środków. Wewnątrz rejonu rozmieszczenia punktów dowodzenia wyznacza się niezbędną ilość posterunków, które zazwyczaj wystawia się przy szlabanach, wozach dowodzenia dowódców, kancelariach tajnych i niektórych pojazdach specjalnych. Na zewnątrz rejonu rozmieszczenia punktów dowodzenia organizuje się patrolowanie, zwłaszcza w nocy i w terenie lesistym wyznaczając do tego celu niezbędną ilość patroli.

W celu odparcia napadu nieprzyjaciela, oprócz wydzielonych sił i środków ochrony może być zaangażowany cały skład osobowy punktu dowodzenia, pododdziały łączności i obsługi, a w razie potrzeby do ochrony mogą być angażowane pododdziały liniowe położone najbliżej danego punktu dowodzenia. Ochronę i obronę SD organizuje szef sztabu przez wydział operacyjny, a WSD /ZSD/ i KSD zastępca dowódcy do spraw liniowych i kwatermistrz.

Na każdym punkcie dowodzenia opracowuje się plan jego ochrony i obrony na mapie lub schemacie. Na planie należy przedstawić:

- położenie poszczególnych elementów punktu dowodzenia /grupy dowodzenia, węzła łączności i grupy zabezpieczenia/ z dokładnością do pojedynczego pojazdu;

- pododdziały wydzielone do ochrony i obrony punktu dowodzenia i ich zadania;
- rozmieszczenie posterunków i patroli, ich skład i zmiana;
- zadania składu osobowego na wypadek niespodziewanego napadu nieprzyjaciela;
- sygnały zagrożenia i alarmu bojowego oraz sposób działania na te sygnały;
- organizację dowodzenia siłami i środkami podczas odpierania napadu nieprzyjaciela;
- przedsięwzięcia inżynieryjne w zakresie rozbudowy i maskowania punktu dowodzenia.

Plan ochrony i obrony SD opracowuje: w pułku - pomocnik szefa sztabu ds. operacyjnych, w dywizji - jeden z oficerów wydziału operacyjnego, a zatwierdza szef sztabu.

Główne przedsięwzięcia związane z ochroną i obroną punktu dowodzenia oraz ustalone sygnały podaje się do wiadomości wszystkim oficerom wchodzącym w skład danego punktu dowodzenia.

#### 5. Organizacja służby dyżurnej na punktach dowodzenia

W celu utrzymania porządku, operatywności i dokładności w pracy na każdym punkcie dowodzenia organizuje się służbę dyżurną. Na SD pułku i dywizji wyznacza się dyżurnego operacyjnego i dyżurnego łączności, a na WSD /ZSD/ i KSD - dyżurnego punktu dowodzenia.

Dyżurnego operacyjnego wyznacza się z oficerów sztabu i najbardziej przygotowanych oficerów rodzajów wojsk znajdujących się na SD. Podlega on szefowi sztabu. Dyżurnych WSD/ZSD/ i KSD wyznacza się spośród oficerów znajdujących się na tych punktach dowodzenia. Podlegają oni tym osobom funkcyjnym, które stoją na czele tych punktów dowodzenia.

Dyżurny operacyjny obowiązany jest znać:

- charakter działań bojowych i system łączności;
- położenie punktów dowodzenia podległych i współdziałających wojsk, przełożonego i sąsiadów;
- miejsce dowódcy, szefa sztabu, zastępców dowódcy, poszczególnych wydziałów sztabu oraz szefów rodzajów wojsk;
- grafik wysyłania dokumentów bojowych i miejsce wojskowej stacji pocztowej oraz lądowisk dla śmigłowców;

- sygnały alarmu bojowego i powiadamiania składu osobowego punktu dowodzenia;
- organizację ochrony i obrony SD;
- sytuację skażeń w rejonie SD i organizację OPBMR;
- miejsce i grafik odpoczynków składu osobowego;
- miejsce i czas wydawania strawy.

Powyższe obowiązki powinny być ujęte w instrukcji dyżurnego operacyjnego opracowanej przez starszego pomocnika szefa sztabu pułku ds. operacyjnych, a w dywizji - przez szefa wydziału operacyjnego.

Dyżurny operacyjny z reguły znajduje się:

- dyżurny operacyjny SD pułku - w wozie dowodzenia szefa sztabu;
- dyżurny operacyjny SD dywizji - w wozie dowodzenia /autobusie sztabowym/ wydziału operacyjnego;
- dyżurny KSD pułku - w wozie dowodzenia kwatermistrza;
- dyżurny KSD dywizji - w wozie szefa org. plan.

Dyżurny operacyjny SD i dyżurny WSD /ZSD/ i KSD powinni posiadać:

- miejsce pracy do prowadzenia mapy;
- instrukcję dyżurnego;
- tabelę rozmówniczą;
- mapę zakodowaną;
- tabelę sygnałów;
- tabelę sygnałów rozpoznawczych osób funkcyjnych i stacji łączności;
- plan ochrony i obrony punktu dowodzenia;
- dokumenty ewidencji skażeń;
- grafik dyżurów;
- dziennik ewidencji zarządzeń i meldunków;
- dziennik przyjęcia i zadania służby dyżurnej i dokumentów znajdujących się u dyżurnego.

Dyżurni operacyjni i dyżurni powinni dopilnować przez strzeżania przez skład osobowy ustalonego na punkcie dowodzenia porządku, a o wszelkich naruszeniach meldować bezpośrednio szefowi sztabu.

Dyżurnego łączności wyznacza się spośród oficerów i najlepiej przygotowanych podoficerów pododdziałów łączności obsługujących punkt dowodzenia. W sprawach łączności podlega

on szefowi łączności, a w sprawach wysyłania i wręczania nie-terminowych dokumentów wykonuje polecenie dyżurnego operacyjnego. Dyżurny łączności pracuje w jednym z pojazdów specjalnych wskazanych przez szefa łączności. Do jego obowiązków należy:

- kierować pracą zmiany węzła łączności i zapewniać przyjmowanie i wydawanie /wysyłanie/ we właściwym czasie dokumentów, prowadzenia rozmów, a także prowadzić kontrolę przestrzegania zasad tajnego dowodzenia;
- znać stan łączności i we właściwym czasie meldować szefowi łączności i dyżurnemu operacyjnemu o wszelkich zmianach i przerwach w pracy łączności, o przedsięwzięciach w zakresie odtworzenia łączności i wznowienia jej pracy;
- śledzić za przestrzeganiem maskowania wozów dowodzenia i innych pojazdów wyposażonych w środki łączności;
- dokonywać sprawdzania czasu;
- znać sygnały alarmu bojowego i sygnały powiadamiania, kolejność ich przekazywania i działania na te sygnały.

Na SD dywizji do pomocy dyżurnemu łączności można wyznaczyć pomocników do spraw łączności radiowej i radioliniowej.

Miejsce pracy dyżurnego łączności powinno być urządzone w taki sposób, aby mógł on operatywnie wykonywać obowiązki funkcyjne. Zatem powinien on mieć stół do prowadzenia mapy roboczej i niezbędne dokumenty do pełnienia służby, instrukcję, tabelę wykazu sieci radiowych, dane radiowe, grafik wysyłania dokumentów, tabelę sygnałów rozpoznawczych osób funkcyjnych, schemat łączności, tablicę rozmówniczą, tablicę sygnałową, wykaz osób uprawnionych do prowadzenia rozmów przez techniczne środki łączności.

Na mapę roboczą dyżurny łączności wrysowuje linię frontu, węzły, stacje i linie łączności, lądowisko śmigłowców łączności, miejsce wojskowej stacji pocztowej.

Oprócz mapy roboczej dyżurny łączności prowadzi codzienny grafik stanu łączności, w którym uwzględnia przerwy łączności spowodowane usterkami technicznymi i zakłóceniami.

### III. PRZESUWANIE PUNKTÓW DOWODZENIA

#### 1. Czynniki określające charakter przesunięć punktów dowodzenia

Problem przesuwania punktów dowodzenia przy zachowaniu ciągłości dowodzenia właściwy jest szczególnie dla działań zaczepnych. Analiza właściwości tych działań prowadzonych we współczesnych warunkach pola walki pozwala określić główne czynniki mające zasadniczy wpływ na charakter przesunięć punktów dowodzenia. Do najistotniejszych z nich należy zaliczyć:

- tempo nacierających wojsk;
- prędkość z jaką może przesuwać się kolumna SD;
- praktyczny zasięg radiowych środków łączności w jakie są wyposażone organa dowodzenia szczebli taktycznych;
- potrzeba prowadzenia przynajmniej w ważniejszych momentach walki bezpośredniej obserwacji walki oraz zapewnienia organom możliwości szybkiego reagowania na przebieg walki;
- konieczność zapewnienia organom dowodzenia warunków bezpieczeństwa podczas ich rozmieszczania i przesuwania.

Nie ulega wątpliwości, że im wyższe jest tempo natarcia wojsk, tym istnieje większe niebezpieczeństwo pozostawiania organów dowodzenia w tyle za nacierającymi wojskami, a zatem zachodzi potrzeba częstych zmian punktów dowodzenia i wynikająca stąd konieczność dowodzenia w ruchu.

Tak na przykład przy tempie natarcia wojsk 25-30 km na dobę SD dywizji przemieści się jeden-dwa razy, a SD pułku około trzy-pięć razy w ciągu doby; natomiast przy tempie natarcia 50-60 km na dobę SD dywizji zmieni miejsce sześć - siedem razy, a SD pułku aż ponad dziesięć razy w ciągu doby.

Duży wpływ na częstotliwość przesunięć punktów dowodzenia wywiera między innymi prędkość z jaką może przesuwać się kolumna SD w czasie zmiany rejonu postoju. Zależy ona od takich m.in. czynników, jak: jakość środków transportowych, stanu drożni i ogólnej sytuacji bojowej. Będące aktualnie w wyposażeniu dowództw oraz przewidywane w najbliższej przyszłości środki transportowe mogą praktycznie poruszać się po drobnych drogach z prędkością rzędu 40-50 km/godz. i więcej.

W warunkach bojowych, w zależności od sytuacji bojowej i stanu drożni, prędkość przesuwania się kolumny sztabowej podczas kolejnych zmian rejonu rozmieszczenia będzie z reguły mniej - sza i nierównomierna.

Głównym środkiem łączności na współczesnym polu walki są środki radiowe. Posiadają one określony zasięg w zależności od mocy, typu, położenia środka i rodzaju pracy. Zatem punkty dowodzenia mogą pozostawać w tyle za nacierającymi wojskami nie dalej jak pozwala na to praktyczny zasięg dysponowanych środków radiowych, po czym muszą być przesunięte do przodu, gdyż w przeciwnym wypadku grozi im utrata dowodzenia. Przesuwając stanowiska dowodzenia do przodu należy mieć na uwadze by ich kolejne rejony rozmieszczenia były w miarę możliwości jak najbliżej czołowych pododdziałów. W ten między innymi sposób zapewnia się organom dowodzenia korzystne warunki do pracy przez dłuższy czas na postoju. Ponadto, w sprzyjających warunkach, stwarzamy im możliwość prowadzenia obserwacji rozwoju sytuacji oraz w razie potrzeby możliwość szybkiego nawiązania osobistego kontaktu z podwładnymi. Bliskość organów dowodzenia jest jedną z gwarancji zapewnienia ciągłości dowodzenia wojskami.

Maksymalne oddalenie punktów dowodzenia oddziałów i związków taktycznych określone jest nie tylko praktycznym zasięgiem środków łączności, aczkolwiek jest to czynnik najistotniejszy. Pozostawanie punktów dowodzenia zbyt daleko w tyle za nacierającymi wojskami - nawet w granicach praktycznego zasięgu środków łączności - naraża je po pierwsze na niebezpieczeństwo ze strony grupy nieprzyjaciela, po drugie, może poważnie utrudnić dowodzenie w wypadku silnych zakłóceń pracy środków radiowych. Stąd też stanowiska dowodzenia powinny się przesuwać i rozmieszczać w ugrupowaniu lub też za ugrupowaniem bojowym pierwszego rzutu danego szczebla.

## 2. Kolejność i porządek przesuwania punktów dowodzenia

Właściwa organizacja przesunięć punktów dowodzenia odgrywa ważną rolę w procesie dowodzenia wojskami. Punkty te nie mogą odstawiać od wojsk. Należy je przesuwać szybko w miarę możliwości po oddzielnej drodze i skrycie. Przesunięcia nie

należy dokonywać w czasie rozstrzygnięcia ważnych problemów toczącej się walki.

SD pułków i dywizji w toku natarcia przesuwają się zgodnie z decyzją dowódcy skokami w miarę przesuwania się wojsk.

Stanowisko dowódczo-obsługowe batalionu przesuwa się bezpośrednio za czołowymi kompaniami.

SD pułku przesuwa się za batalionem pierwszego rzutu nacierającym na głównym kierunku.

WSD dywizji przesuwa się za ugrupowaniem bojowym pułków pierwszorzutowych z takim wyliczeniem, aby można było w miarę możliwości obserwować działanie wojsk i mieć z nimi i z SD dywizji niezawodną łączność. Jeżeli dowódca dywizji znajduje się na SD, to wówczas ono przesuwa się na kierunku głównego uderzenia.

SD dywizji przesuwa się za WSD lub obok niego utrzymując ciągłą łączność z podległymi jednostkami, WSD, KSD i przełożonym. SD i WSD przesuwa się z zasady w różnym czasie. W ten sposób zapewnia się ciągłość dowodzenia. Podczas gdy jeden punkt dowodzenia przesuwa się, drugi ma możliwość utrzymania łączności z podległymi wojskami i sztabem wyższym. W innych wypadkach, na przykład podczas pościgu, SD i WSD przesuwa się jednocześnie, ponieważ w przeciwnym wypadku mogłyby odstać od wojsk.

ZSD przemieszcza się w wypadku wykrycia go przez nieprzyjaciela, groźby skażenia i dokonywania manewru w obronie.

KSD dywizji /pułku/ przesuwa się z takim wyliczeniem, aby zapewnić ciągłe dowodzenie pododdziałami tyłowymi i mieć ciągłą łączność z SD. Zazwyczaj przesuwa się ono razem z tyłami.

O miejscu rozmieszczania punktów dowodzenia i ich przesunięciu melduje się przełożonemu szefowi sztabu, informuje się sztaby podległe, wojska współdziałające i sąsiadów.

Przesunięcie SD organizuje szef sztabu, a pozostałych punktów dowodzenia - osoby funkcyjne kierujące ich pracą.

Nie celowo jest przesuwać punkty dowodzenia do rejonów, w których znajdowały się inne punkty, np. SD dywizji na miejsce SD pułku lub WSD itp.

Organizując przesunięcia punktu dowodzenia do nowego rejonu niezbędne jest podać oficerom sztabu /dowódcom poszczegól-  
nych pojazdów/ drogę, nowe miejsce i czas przybycia.

W dywizji i w pułku postoje punktów dowodzenia w toku natarcia należy stosować z takim wyliczeniem, aby w razie potrzeby można było dokonać częściowego rozwinięcia łączności, przekazać lub zebrać informacje o sytuacji i postawić lub sprecyzować zadania podwładnym. Niektóre ćwiczenia z wojskami potwierdziły celowość opracowywania i przekazywania podwładnym grafiki nawiązywania łączności podczas krótkich postojów. Grafiki ten polega na tym, że uprzednio ustala się czas nawiązywania łączności i wymiany informacji. Na przykład w godzinach nieparzystych punkty dowodzenia pułków i dywizji zatrzymują się dla wymiany najważniejszych informacji. W godzinach parzystych można dokonywać bardziej szczegółowej wymiany informacji w czasie 20-30 minutowego postoju.

Organizując przesunięcia należy przestrzegać porządku kolumny. Każdy pojazd powinien być oznaczony kolejnym numerem i zawsze zajmować miejsce wyznaczone w kolumnie i w rejonie rozmieszczenia /zał. nr nr 5 i 8/.

W celu usprawnienia zwijania, przesuwania i rozwijania punktów dowodzenia ważne jest, aby raz wypracowany schemat organizacyjny zachować możliwie jak najdłużej i nie zmieniać bez potrzeby.

W ramach SD, jako pierwsza przesuwa się grupa dowodzenia. Za nią w odległości nie mniej 1 km /w pułku/ lub 2-3 km /w dywizji/ przesuwa się grupa zabezpieczenia po wyznaczonej drodze utrzymując z nią łączność.

Jeśli zachodzi potrzeba, grupa dowodzenia może się odrywać od grupy zabezpieczenia na znacznie większą odległość.

Bezpośrednią ochronę punktów dowodzenia podczas ich przesunięcia zapewnia część sił kompanii /plutonu/ ochrony i regulacji ruchu, która jako patrol czołowy przesuwa się na samochodzie /transporterze/ w przodzie kolumny WSD i SD. W wypadku spotkania z nieprzyjacielem, patrol czołowy przekazuje przez radio na punkt dowodzenia ustalony sygnał. Dla uniknięcia niespodziewanego napadu nieprzyjaciela na każdym pojeździe wyznacza się obserwatora.

Wykorzystane materiały:

1. Regulamin Walki /pułk, dywizja/.
2. Regulamin Służby Polowej Sztabów.
3. Służba sztabów ogólnowojskowych /podręcznik/, wyd. MON, 1966 r.
4. Organizacja łączności na szczeblach taktycznych - podręcznik, wyd. MON, 1969 r.
5. Służba obszczewojskowych sztabów, wyd. Akademii Wojskowej im. M.W. Frunze.
6. Działanie bojowe wojsk bez użycia broni masowego rażenia - podręcznik, wyd. MON, 1968 r.
7. ppłk dypl. St. OLEKSIŃSKI - "Organizacja i przesuwanie punktów dowodzenia na szczeblach taktycznych /pułk, dywizja/" w warunkach współczesnego natarcia"/rozprawa doktorska/.
8. Płk dypl. M. BORZĘCKI - "Wozy dowodzenia wojsk lądowych" /skrypt/, wyd. ASG, 1969 r.
9. Płk dypl. M. BORZĘCKI - "Organizacja i wyposażenie pododdziałów łączności szczebla taktycznego", wyd. ASG, 1968 r.
10. Ppłk dypl. J. STYCHNO - "Zestawienie stanów osobowych, sprzętu bojowego i uzbrojenia oddziałów i związków taktycznych", wyd. ASG 1968 r.

OPRACOWAŁ:

/-/ płk dr St. OLEKSIŃSKI

SPRAWDZIŁ:

KIER. ZESPOŁU SŁUŻBY SZTABÓW

/-/ płk doc. dr B. BIDZIŃSKI

Wyk. w 200 egz.

Egz. nr 1-200-B.T.

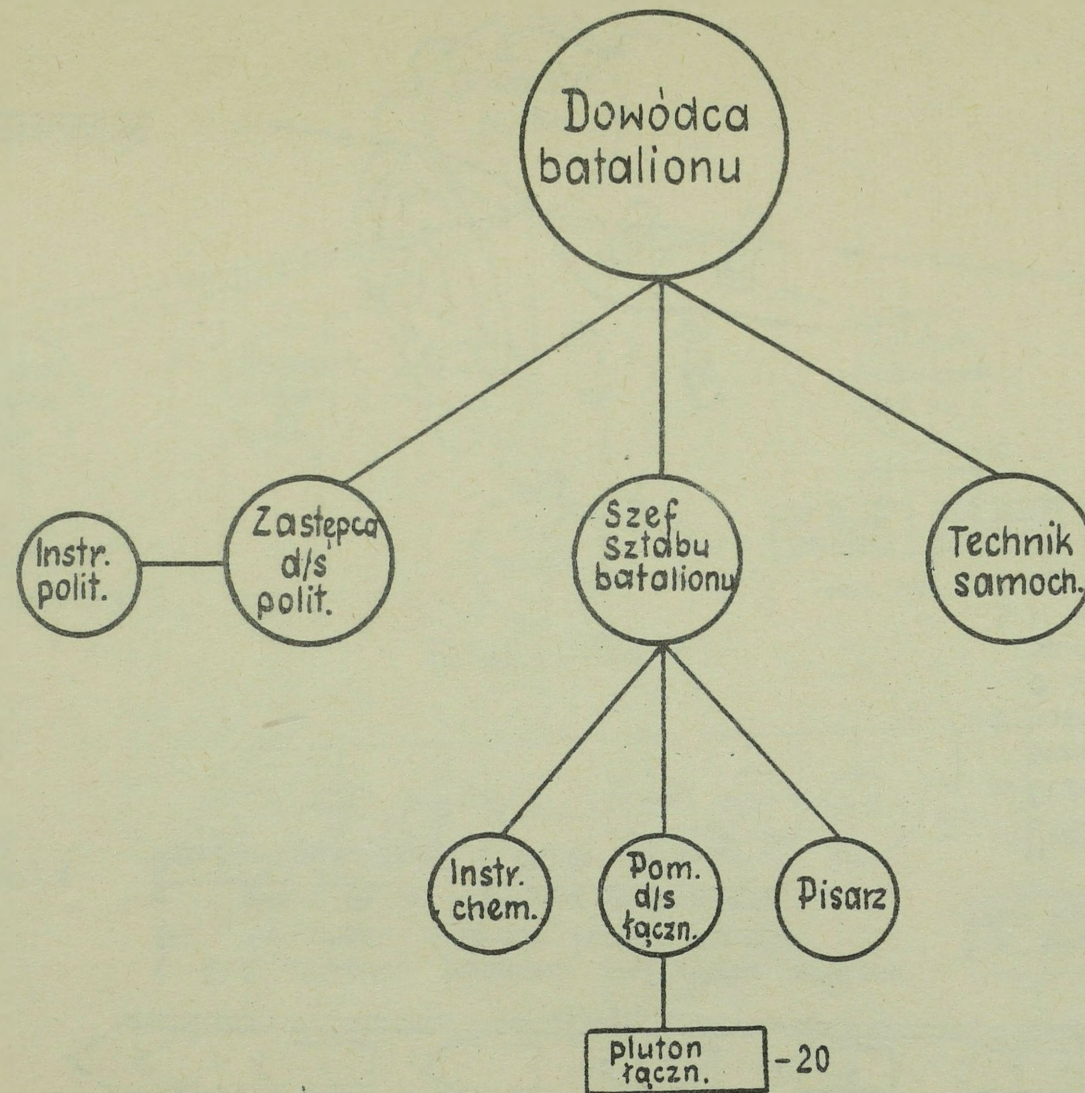
Wyk. płk OLEKSIŃSKI

Druk JD, dn. 8.II.71 r.

nr ks. 0210/0284/WW.

kor. WE

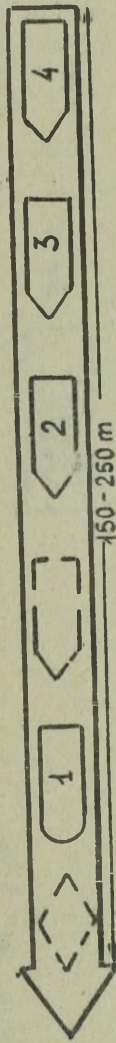
# Struktura organizacyjna dowództwa bp (bcz)



Wyk. w 200  
Eqz. 1-200 B.T.  
Wyk. ptk Oleksiński  
poz. nr. 0285/w w

- WD R-2 - 1
- sam. cięż - 2
- PŚŁ - 1

Stanowisko dowódczo-obszernicze batalionu



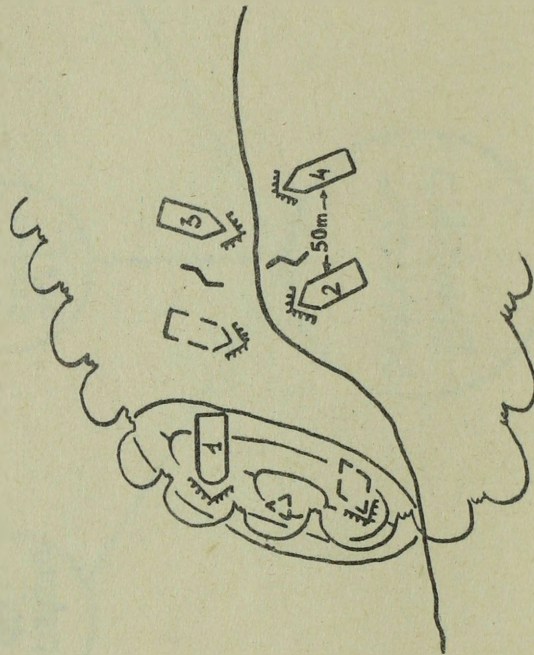
a) W kolumnie

- 1 R-2: dowódca batalionu, szef sztabu batalionu
- 2-3 samochody ciężarowe plutonu łączności
- 4 polowa stacja ładowania akumulatorów

Razem = 4 pojazdy i około 26 ludzi

Uwaga:

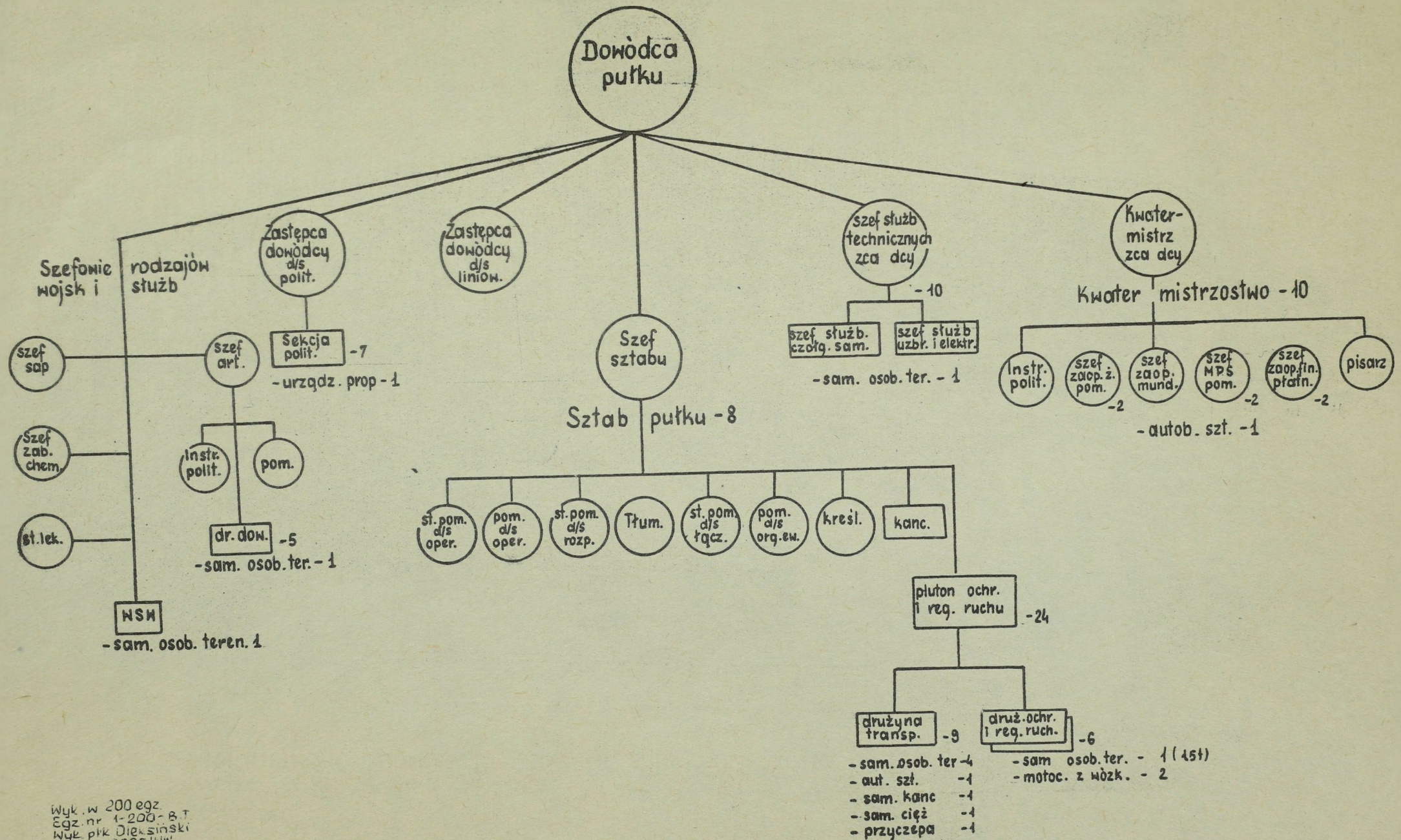
1. Przyjęto, że technik samochodowy jest przy drużynie remontowej.
2. Ilość pojazdów może być zwiększona o czołg dowódcy bcz i ewentualnie samochód dowódcy baterii artylerii.
3. W notacji pojazdy 2,3 i 4 mogą pozostać za wozem dowodzenia dowódcy batalionu na odległość wzrokową.



b) W rejonie rozmieszczenia

Wyk w 200 egz  
Egz 1-200-8 T  
Wzrost płk. Aleksyński  
PCE nr 0 20/1 W

## Struktura organizacyjna dowództwa pz (pcz)



Wyk. w 200 egz  
 Egz. nr 1-200-B.T  
 Wyk. plk Dieński  
 Pz nr 0285/11K

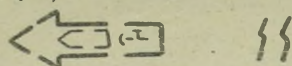


# Stanonisko dowodzenia plutku (wariant)

Załącznik nr 5

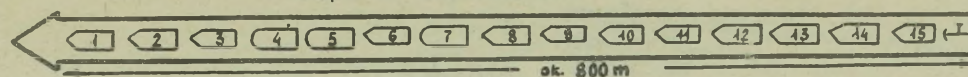
## a) W kolumnie

Grupa rekonesansowa



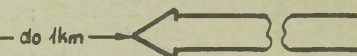
1. GAZ-69A: -pom. szefa sztabu d/s oper.  
-oficer łączności  
-patrol rozp. skażeń (2)  
-regulacja ruchu (3)
2. Motocykl z pl. reg. ruchu

Grupa dowodzenia



1. GAR-69 - Zastępca dowódcy plutku d/s liniowych
  2. Ochrona - dr z pl. ochr. i regul. ruchu
  3. Patrol rozpozn. skażeń - dr z plutonu chem.
  4. WDR-2: st. pom. szefa sztabu d/s rozp., tłumacz
  5. WDR-3: dowódca plutku, st. pom. szefa sztabu d/s oper., szef łącz.
  6. GAR-69 dowódca plutku
  7. WDR-2: szef sztabu plutku, pom. d/s oper.
  8. AS-2
  9. GAR-69: zastępca dowódcy plutku d/s polit. + 2 oficerów
  10. GAR-69A: szef art. plutku
  11. GAR-69A: szef saperów, szef zab. chem.
  12. kancelaria
  13. R-48
  14. RMz-1
  15. -16 - dr. poczt. polowej
- Razem - ok. 8 ludzi i 16 pojazdów

Grupa zabezpieczenia



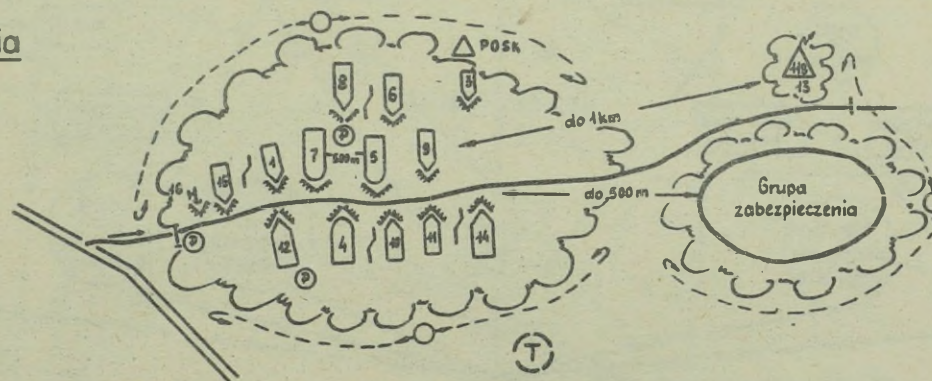
1. Część kompanii łączności:
 

- PSL - 2	- 4
- Warsztat Ł-1	- 1
- Sam. osob. teren.	- 1
- Sam. ciężar.	- 5
- kuchnia	- 1
- przyczepy	- 2
  2. Część pl. ochr. i reg. ruchu
 

- sam. ciężar.	- 1-2
- motocykle	- 2
  3. Warsztat A/Sam - 1
  4. GAR-69 - WSH - 1
- Razem - ok. 50 ludzi i 13-14 pojazdów

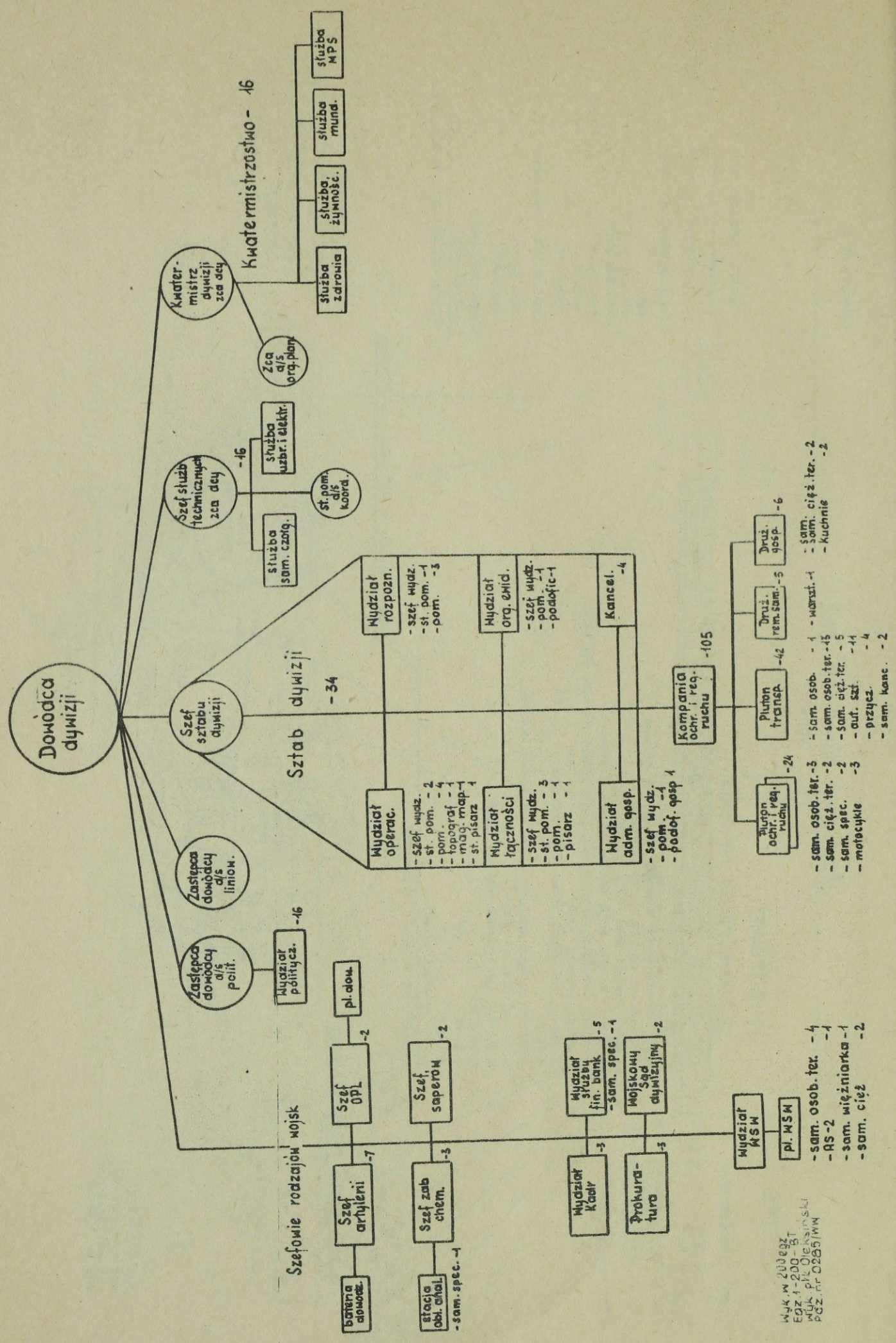
Razem na SD - ok. 130 ludzi i 30 pojazdów

## b) W rejonie rozmieszczenia



Wyk w 200degz  
Egz nr 1-200-BT  
wyk. plk Oleksiński  
Pdż nr 0285/WV

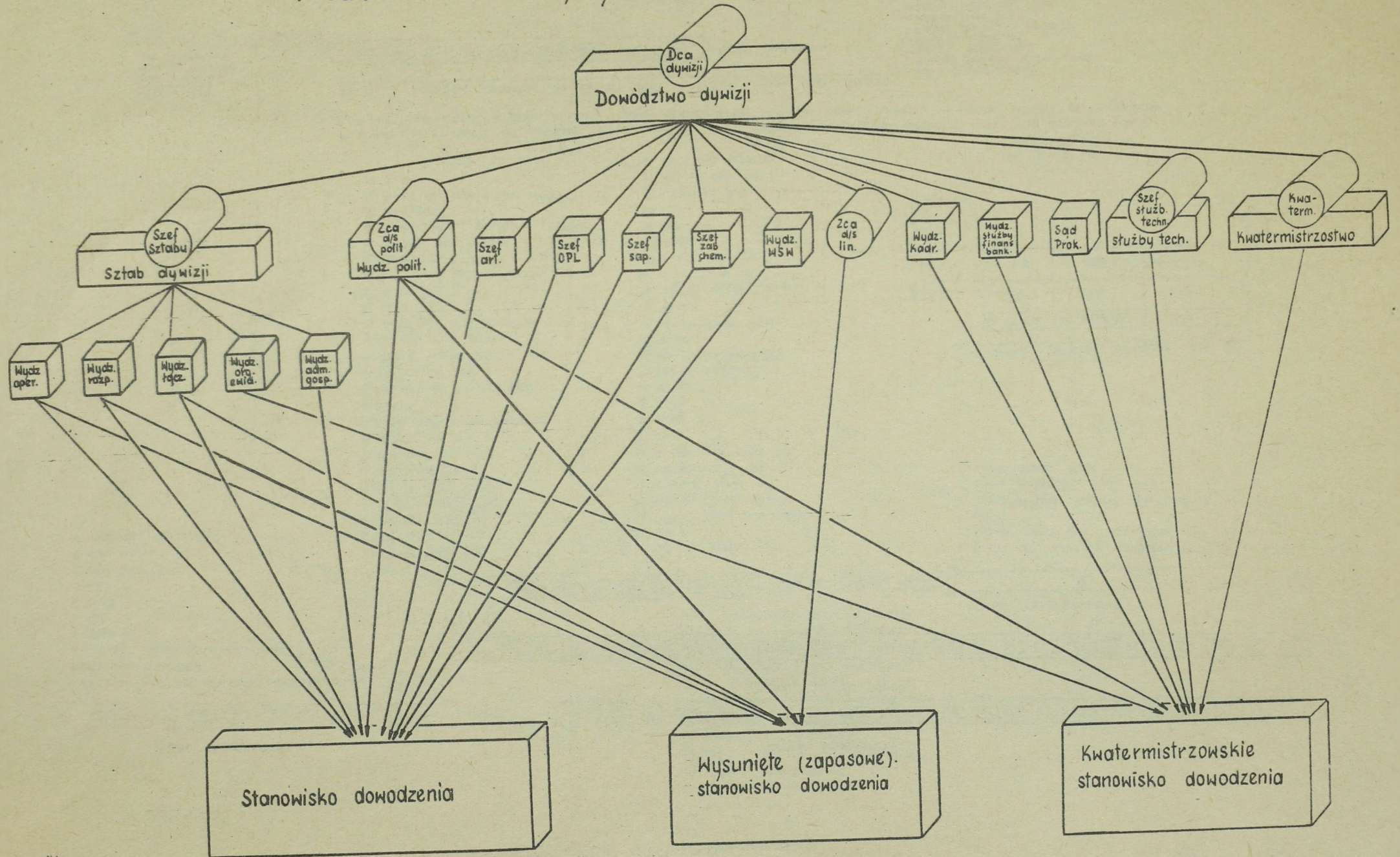
# Struktura organizacyjna dowództwa DZ (DPanc)



WJK w Żużez  
 EDZ 1-200-BT  
 WJK plk Oleksinski  
 PZ nr 02051WV

# Podział dowództwa dywizji na punkty dowodzenia

Załącznik nr 7



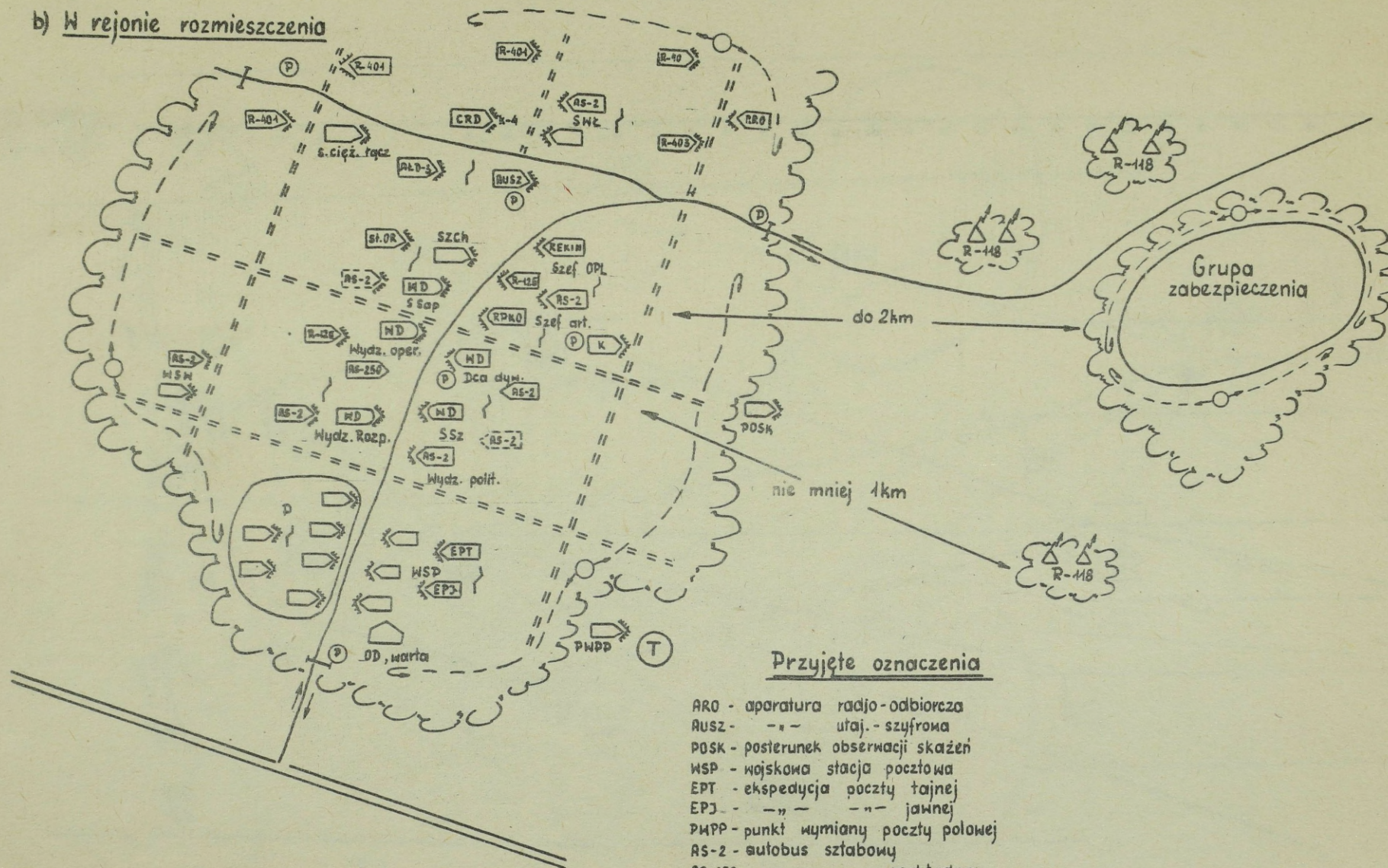
Wyk. w 200  
 Eqz. 4-200 B.T.  
 Wyk. płk Oleksiński  
 poz. nr. 0285/w



Stanowisko dowodzenia dywizji  
/wariant/

Załącznik nr 9

b) W rejonie rozmieszczenia



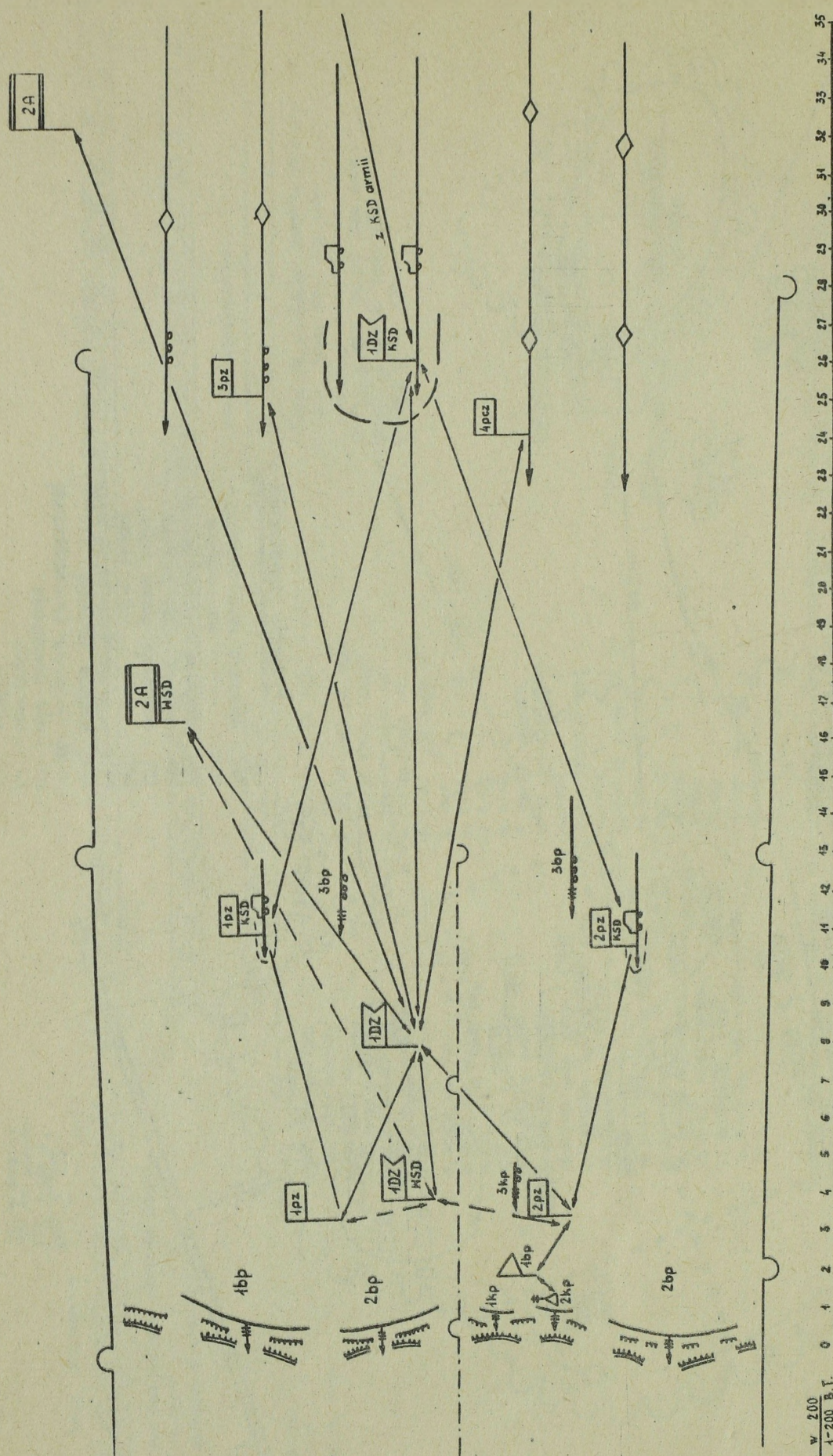
Przyjęte oznaczenia

- ARO - aparatura radio-odbiorcza
- RUSZ - " - utaj. - szyfrowa
- POSK - posterunek obserwacji skażeń
- WSP - wojskowa stacja pocztowa
- EPT - ekspedycja poczty tajnej
- EPJ - " - " - jawniej
- PWPP - punkt wymiany poczty polowej
- AS-2 - autobus sztabowy
- AS-250 - " - " - rozkładany
- WD - wóz dowodzenia
- K - kancelaria
- | — - szlaban
- Ⓟ - posterunek
- ⊖ - patrolowanie
- Ⓢ - park sam. osob. ter. - dyspozytorskich i przybywających na SD

Wyk. w 200  
Eqz. 1-200 B.T.  
Wyk. płk Oleksiński  
poz. nr. 0285/w w

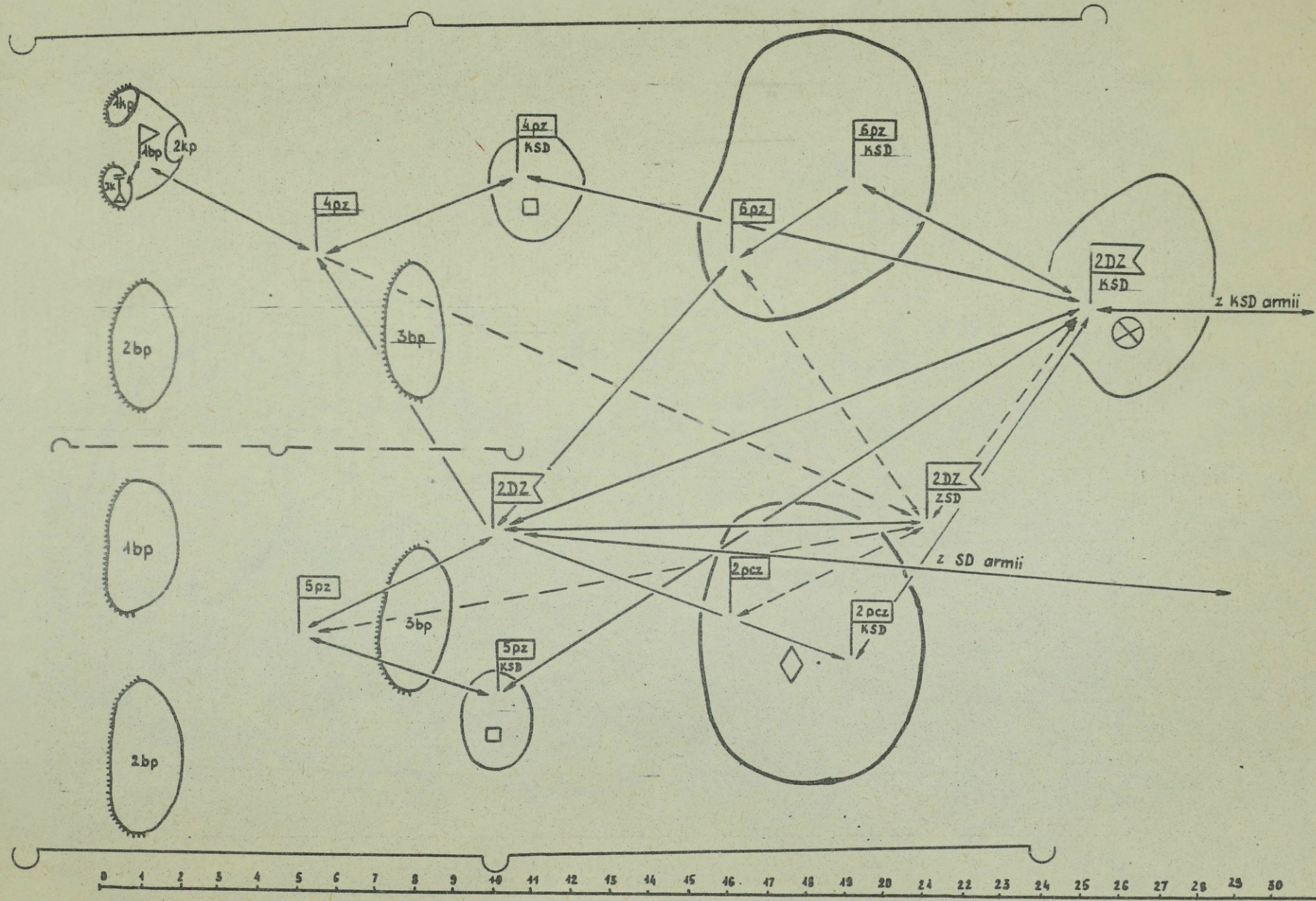
Załącznik nr 10

# System dowodzenia na szczeblach taktycznych w natarciu



Wsk. w 200  
Egz. 1-200 B.T.  
Wsk. ptk. Diekciński  
poz. nr. 0285/w/4

# System dowodzenia na szczeblach taktycznych w obronie



Wyk. w 200  
Eqz. 1-200 B.T.  
Wuk. plk. Oleksinski  
poz. nr. 0285/w

