

**AKADEMIA
SZTABU GENERALNEGO**
IM. GENERAŁA BRONI
KAROLA ŚWIERCZEWSKIEGO

JAWNE

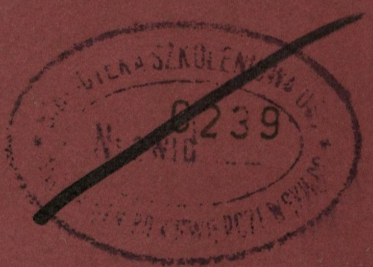
~~XXXXXXXXXX~~

Egz. Nr 1

Pik dypl. Mieczysław DĘBSKI

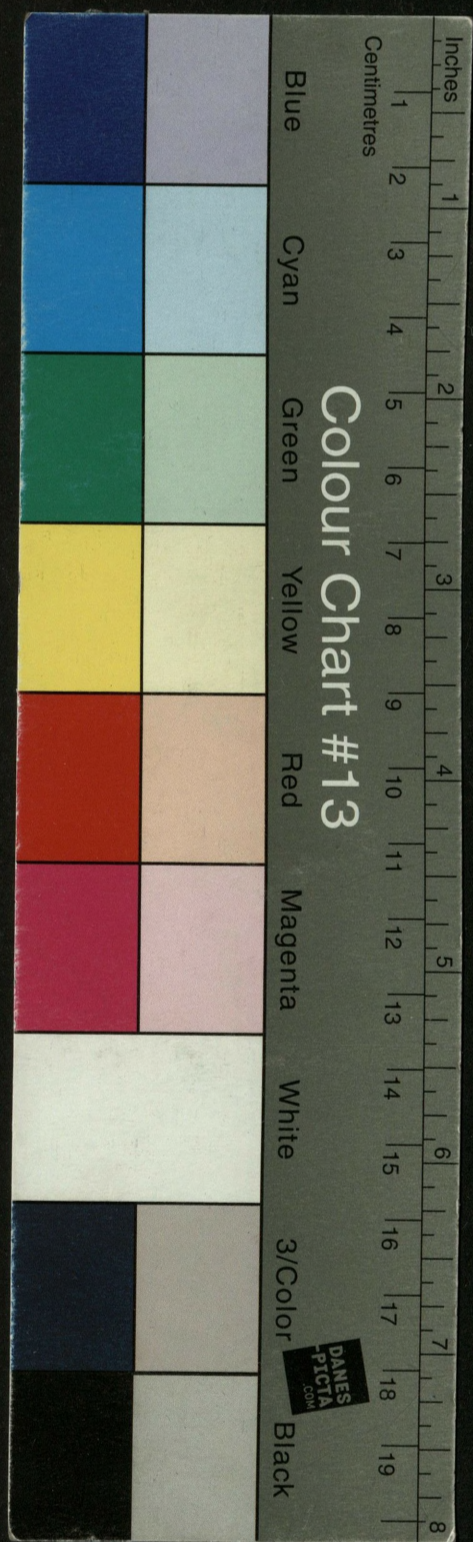
**ORGANIZACJA I PROWADZENIE
ROZPOZNANIA
RADIOELEKTRONICZNEGO
W OBRONIE DYWIZJI (DZ, DPanc) I ARMII**

Skrypt



WARSZAWA MARZEC 1976

BIBLIOTEKA
Archiwum Specjalnych
40392





**AKADEMIA
SZTABU GENERALNEGO**

IM. GENERAŁA BRONI
KAROLA ŚWIERCZEWSKIEGO

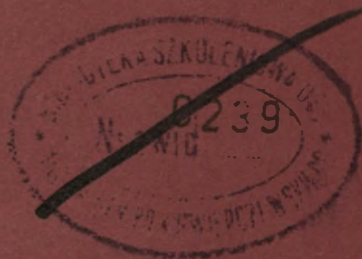
JAWNE

~~XXXXXXXXXX~~
Egz. Nr 1

Płk dypl. Mieczysław DĘBSKI

**ORGANIZACJA I PROWADZENIE
ROZPOZNANIA
RADIOELEKTRONICZNEGO
W OBRONIE DYWIZJI (DZ, DPanc) I ARMII**

Skrypt



WARSZAWA MARZEC 1976

BIBLIOTEKA
Archiwum Bibliotek Specjalnych
332

40392

AKADEMIA SZTABU GENERALNEGO WP.
im.gen.broni K. Świerczewskiego

KATEDRA ROZPOZNANIA WOJSKOWEGO I ARMII OBCYCH

ZATWIERDZAM
SZEF KATEDRY RW i AO

Egz.nr....

płk dypl. Marian WILIŃSKI

Płk dypl. Mieczysław DĘBSKI

ORGANIZACJA I PROWADZENIE ROZPOZNANIA RADIOELEKTRONICZNEGO
W OBRONIE DYWIZJI /DZ, DPanc/ I ARMII

/Skrypt/

WARSZAWA

MARZEC

1976 r.

SPIS TREŚCI

WSTĘP

I. WŁAŚCIWOŚCI, ZASADY WYKORZYSTANIA ORAZ ZADANIA SIŁ I ŚRODKÓW ROZPOZNANIA RADIOELEKTRONICZNEGO DYWIZJI I ARMII W OBRONIE.

1. Właściwości rozpoznania radioelektronicznego.
2. Cel i główne zadania rozpoznania radioelektronicznego w obronie.

II. POTRZEBY ORAZ MOŻLIWOŚCI DYWIZJI I ARMII W ZAKRESIE ROZPOZNANIA RADIOELEKTRONICZNEGO.

1. Analiza potrzeb z punktu widzenia prawdopodobnej ilości obiektów rozpoznania.
2. Ocena możliwości pododdziałów rozpoznania radioelektronicznego.
3. Wykorzystanie pododdziałów rozpoznania radioelektronicznego.

III. PLANOWANIE I KIEROWANIE ROZPOZNANIEM ORAZ OBIEG INFORMACJI WEWNATRZ PODODDZIAŁÓW, KOMÓREK ROZPOZNAWCZYCH I SZTABÓW

1. Praca komórek rozpoznawczych dywizji i armii w zakresie planowania i organizacji rozpoznania radioelektronicznego.
2. Organizacja dowodzenia i łączności oraz obieg informacji w systemie rozpoznania radioelektronicznego.
3. Organizacja współdziałania między pododdziałami rozpoznania radioelektronicznego i zakłóceń radiowych.
- 3 4. Manewr siłami i środkami.
- 4 5. Zaopatrywanie pododdziałów i zespołów rozpoznawczych w toku prowadzenia obrony.

UWAGI KOŃCOWE.

obowiązków. Szereg czynności związanych z organizacją działań rozpoznawczych będzie musiało być dokonywane w krótkim czasie. Nie bez znaczenia pozostaje oddziaływanie ogniowe przeciwnika, którego zasięg będą bardziej odczuwalne przez siły i środki rozpoznania wojsk własnych w obronie aniżeli w innych rodzajach działań bojowych.

Niniejszy skrypt stanowi próbę zebrania, przeanalizowania i uogólnienia zadań oraz możliwości i zasad wykorzystania sił i środków rozpoznania radioelektronicznego w obronie dywizji i armii. Nie wyczerpuje on całości problematyki i dlatego przedstawiony materiał należy traktować jako pomoc w dalszych rozważaniach teoretycznych i praktycznych rozważań w ramach realizacji programu nauczania słuchaczy naszej uczelni.

I. WŁAŚCIWOŚCI, ZASADY WYKORZYSTANIA ORAZ ZADANIA SIŁ I ŚRODKÓW RADIOELEKTRONICZNYCH DYWIZJI I ARMII W OBRONIE.

1. Właściwości rozpoznania radioelektronicznego.

W większości wypadków działania obronne będą występowały jako elementy operacji zaczepnej. Dywizja i armia mogą całością lub częścią sił przejść w ramach operacji zaczepnej szczebla wyższego do obrony: na kierunku przewidywanego kontrataku /przeciwuderzenia/ przeciwnika, w wyniku niepomyślnego przebiegu /boju/ bitwy spotkaniowej lub w celu odtworzenia zdolności zaczepnych.

Specyfika rozpoznania radioelektronicznego wynika przede wszystkim z warunków i okoliczności w jakich związki taktyczne i operacyjne przechodzą do obrony, organizują i prowadzą walkę obronną. Z reguły są to warunki i okoliczności odmienne od tych, które poprzedzają przechodzenie do działań zaczepnych. Stąd powstają określone właściwości organizacyjne dotyczące działań związków i oddziałów oraz pracy dowództw i sztabów rodzajów wojsk i służb.

Do najbardziej charakterystycznych właściwości rozpoznania radioelektronicznego można zaliczyć:

a/ W wypadku organizacji obrony bez styczności z nieprzyjacielem:

- możliwość śledzenia przygotowań wojsk nieprzyjaciela do działań zaczepnych nawet na dużych odległościach od wojsk własnych;

- dostateczna ilość czasu na organizację działań rozpoznawczych;

- stopniowe narastanie ilości obiektów rozpoznania radioelektronicznego w miarę podchodzenia wojsk nieprzyjaciela do przedniego skraju obrony;

- możliwość ścisłego i efektywnego współdziałania z pododdziałami rozpoznawczymi rodzajów wojsk i służb oraz jednostkami zakłóceń;

- znaczna wrażliwość sił i środków rozpoznania radioelektronicznego na mylenie i dezinformację stosowaną przez nieprzyjaciela przygotowującego się do natarcia;

- trudności w wyborze i skupieniu wysiłku rozpoznawczego na najważniejsze obiekty znajdujące się w ugrupowaniu nieprzyjaciela.

- konieczność skupienia głównego wysiłku rozpoznania radioelektronicznego na obiekty znajdujące się w zgrupowaniach uderzeniowych nieprzyjaciela, których wykrycie i rozpoznanie jest wyjątkowo utrudnione.

b/ W wypadku organizacji obrony w styczności z nieprzyjacielem:

- duże możliwości przechwyty korespondencji przekazywanej środkami radiowymi nieprzyjaciela;

- możliwości skupienia wysiłku na rozpoznanie tych obiektów, które stanowią dla dowództw i sztabów największą wartość a jednocześnie są opłacalnymi celami do uderzeń środkami jądrowymi i konwencjonalnymi obrońcy;

- stosunkowo mały czas na organizację rozpoznania;

- konieczność dokonywania zmian w ugrupowaniu pododdziałów rozpoznania radioelektronicznego w warunkach bezpośredniego zagrożenia i oddziaływania ogniowego nieprzyjaciela;

- mała ilość czasu na analizę danych i przecelowywanie środków rozpoznawczych na najważniejsze obiekty znajdujące się w ugrupowaniu wojsk nieprzyjaciela;

- zwiększona ilość zadań rozpoznawczych dla sił i środków rozpoznania radioelektronicznego;

- duża zależność pododdziałów rozpoznawczych od pracujących urządzeń radioelektronicznych nieprzyjaciela, zwłaszcza w okresie bezpośrednich przygotowań do rozpoczęcia uderzeń i w okresie tzw. "ciszy radiowej".

W obydwóch w/w wypadkach przechodzenia do obrony działalność sił i środków rozpoznania radioelektronicznego dywizji i armii umożliwia zdobywanie danych z szerokiego frontu i znacznej głębokości a tym samym stwarza szanse wykrycia prawdopodobnego, głównego kierunku uderzenia nieprzyjaciela.

2. Cel i główne zadania rozpoznania radioelektronicznego.

Celem rozpoznania w obronie jest zdobywanie lub potwierdzanie danych pozwalających wydziałowi rozpoznawczemu dywizji /OR armii/ na właściwe określenie składu, rozmieszczenia i możliwości bojowych nieprzyjaciela oraz ustalenie prawdopodobnego sposobu działania jego wojsk.

Jednostki rozpoznania radioelektronicznego, wchodzące w skład jednolitego systemu, współuczestniczą w realizacji ogólnego celu poprzez aktywne i ciągłe działanie oraz należyte wykonywanie postawionych zadań.

Szczególną właściwością zadań wykonywanych przez jednostki rozpoznania radioelektronicznego jest potrzeba realizacji zamierzeń dowództwa ogólnowojskowego w dwóch dziedzinach. Pierwsza, to potrzeby

dotyczące dowodzenia i kierowania, druga natomiast to potrzeby walki radioelektronicznej.

Głównymi zadaniami rozpoznania radioelektronicznego są:

a/ W okresie organizacji obrony:

- wykrywanie, rozpoznawanie i określanie rejonów rozmieszczenia stanowisk dowodzenia, stanowisk kierowania ogniem artylerii i rakietami oraz węzłów łączności oddziałów, związków taktycznych i operacyjnych nieprzyjaciela;

- wykrywanie składu, numeracji i rejonów zgrupowania głównych sił nieprzyjaciela;

- wykrywanie ilości rodzajów i rejonów rozmieszczenia środków przenoszenia broni masowego rażenia i artylerii;

- ustalanie rejonów, rubieży i obszarów w ugrupowaniu bojowym /operacyjnym/ nieprzyjaciela najbardziej nasyconych środkami obrony przeciwlotniczej;

- współudział w określaniu prawdopodobnego kierunku głównego uderzenia nieprzyjaciela oraz kierunków uderzeń pomocniczych.

b/ W okresie podchodzenia, rozwijania sił nieprzyjaciela i walki /bitwy/ o utrzymanie rubieży w taktycznej strefie obrony:

- wykrywanie rejonów rozmieszczenia, ilości i rodzaju środków przenoszenia broni masowego rażenia nieprzyjaciela;

- wykrywanie wszelkich iznak wskazujących na przygotowanie związków taktycznych i oddziałów nieprzyjaciela do wykonania uderzeń środkami masowego rażenia;

- wykrywanie czasu i sposobów przegrupowywania oddziałów, związków taktycznych i operacyjnych nieprzyjaciela przygotowujących się i przechodzących do działań zaczepnych;

- ustalanie rejonów rozmieszczenia, czasu, sposobów i kierunków przemieszczania stanowisk dowodzenia i węzłów łączności wojsk nieprzyjaciela;

- śledzenie za wszelkimi zmianami w położeniu stanowisk startowych wyrzutni raketowych, stanowisk ogniowych artylerii i moździerzy nieprzyjaciela;

- wykrywanie i rozpoznawanie urządzeń radioelektronicznych nieprzyjaciela wykorzystywanych przez dowództwa i sztaby oraz obsługujących środki walki;

-
c/ W okresie bitwy /dot. armii/ o utrzymanie operacyjnej strefy obrony:

- wykrywanie zmian w położeniu i ugrupowaniu oraz kierunkach działań głównych zgrupowań uderzeniowych nieprzyjaciela;

- rozpoznawanie środków przenoszenia broni masowego rażenia, oraz wykrywanie przygotowań nieprzyjaciela do wykonania kolejnych uderzeń jądrowych;

- ustalanie zmian w położeniu stanowisk dowodzenia i węzłów łączności, wykrywanie nowych SD oraz ustalanie rejonów ich rozmieszczenia;

- wykrywanie obecności, składu, rejonów rozmieszczenia odwodów oraz czasu i kierunków ich podchodzenia do rubieży wojsk walczących;

- wykrywanie obecności i rozpoznawanie rejonów rozmieszczenia jednostek nowych rodzajów wojsk i służb.

Do innych zadań wykonywanych przez siły i środki rozpoznania radioelektronicznego w okresie przygotowywania i prowadzenia obrony należą:

- zdobywanie danych o strukturze organizacyjnej, ilości i składzie oddziałów, związków taktycznych i operacyjnych, ich ukończeniu, uzbrojeniu, technice bojowej i stanie osobowym ;

- rozpoznawanie składów, stanów i sposobów funkcjonowania systemów dowodzenia na szczeblach taktycznych i operacyjnych nieprzyjaciela, ilości i rodzajów urządzeń radioelektronicznych;

- zdobywanie danych umożliwiających wydziałowi /oddziałowi/ rozpoznawczemu i dowódcom ogólnowojskowym studiowanie taktyki działań wojsk nieprzyjaciela, ugrupowania oddziałów i związków itp.;

- rozpoznawanie i rozpracowywanie parametrów taktycznych i technicznych urządzeń radioelektronicznych wykorzystywanych przez wojska nieprzyjaciela w toku natarcia.

II. POTRZEBY ORAZ MOŻLIWOŚCI DYWIZJI I ARMII W ZAKRESIE ROZPOZNANIA RADIOELEKTRONICZNEGO.

1. Analiza potrzeb z punktu widzenia prawdopodobnej ilości obiektów i źródeł rozpoznania.

Dywizja i armia otrzymują pasy obrony, których szerokość dla dywizji może wynosić 25 - 30 km a dla armii 100 - 150 km. W większości wypadków obydwie związki przechodzą do obrony w takim składzie w jakim prowadziły działania zaczepne.

Potrzeby dywizji i armii w zakresie rozpoznania radioelektronicznego należy rozpatrywać jako zjawisko zmienne, uzależnione m.in. od okoliczności i warunków przechodzenia do obrony, charakteru zadań taktyczno-operacyjnych oraz czasu przeznaczanego na organizację i prowadzenie obrony. Bardzo ważnym czynnikiem rzutu-
jącym na potrzeby rozpoznania radioelektronicznego jest skład, stan, położenie i charakter przewidywanych działań nieprzyjaciela, w tym również ilość obiektów rozpoznania /stanowiska dowodzenia i węzły łączności, stacje radiolokacyjne, urządzenia zakłócające/, które mogą się znaleźć w pasie obrony.

W dalszej części skryptu zostanie podany jeden ze sposobów określania potrzeb w zakresie rozpoznania radioelektronicznego dywizji i armii w oparciu o następujące założenia:

- armia występuje w składzie czterech dywizji z których trzy znajdują się w pierwszym rzucie. Dywizja drugiego rzutu armii po zmobilizowaniu jest w trakcie przegrupowania;

- szerokość pasa obrony armii - 120 km;

- w pasie armii jest przewidywane natarcie korpusu armijnego amerykańskich sił lądowych w składzie czterech dywizji, rozpoznawczego pułku pancernego oraz jednostek wzmocnienia /jedna samodzielna BZ, pięć grup artylerii polowej, grupa artylerii plot, brygada inż. sap, batalion wojny radioelektronicznej itp./. Korpus prowadzi działania w ramach operacji zaczepnej wyższego związku operacyjnego i występuje w pierwszym rzucie tego związku.

Struktura organizacyjna korpusu oraz zasady działań, w tym ugrupowanie bojowe i normy taktyczne wskazują, że ogólna ilość obiektów rozpoznania radiowego w pasie obrony armii może wynosić 270 - 290. Z tej liczby w pasie obrony każdej dywizji pierwszego rzutu operacyjnego może być 90 - 100 obiektów. Oprócz w/w ilości obiektów radiowych w ugrupowaniu bojowym korpusu armijnego może działać około 700 - 740 obiektów rozpoznania radiolokacyjnego i walki radioelektronicznej /stacje zakłócające i dezinformacyjne/.

Każdy z obiektów rozpoznania radioelektronicznego /np. SD od kompanii wzwyż/ dysponuje zmienną ilością /od kilku do kilkudziesięciu/ urządzeń promieniujących energię elektromagnetyczną zorganizowanych w odpowiednie systemy, sieci, kierunki radiowe itp. Ogółem w ugrupowaniu bojowym korpusu armijnego może być zorganizowanych:

- 150 - 180 sieci radiowych krótkofalowych;
- 450 - 520 sieci radiowych ultrakrótkofalowych;
- 95 - 120 kierunków łączności radioliniowej.

Przedstawioną ilość obiektów rozpoznania radioelektronicznego należy traktować jako orientacyjną, mogącą ulegać zmniejszeniu lub zwiększeniu w zależności od rodzaju, składu organizacyjnego, ukompletowania i sposobu działania nieprzyjaciela.

Rozpoznanie obiektów radioelektronicznych nieprzyjaciela tzn. ich wykrywanie, określanie parametrów taktyczno-technicznych, przynależności służbowej, czasu i sposobu pracy oraz rejonu rozmieszczenia

jest związana z szeregiem czynności organizacyjnych. Wymaga ono zmiennej ilości czasu, stwarza konieczność stosowania odpowiednich metod działania oraz jest uzależnione od możliwości technicznych urządzeń rozpoznawczych dywizji i armii.

Większość a w niektórych wypadkach wszystkie urządzenia promieniujące energią elektryczną, znajdujące się na wykrytym obiekcie /SD, WŁ itp./ nieprzyjaciela, muszą być rozpoznawane oddzielnie. Fakt ten poważnie zwiększa ilościowe potrzeby w zakresie środków przechwyty i namierzania.

2. Ocena możliwości pododdziałów rozpoznania radioelektronicznego.

Do prowadzenia rozpoznania radioelektronicznego w obronie dywizja i armia wykorzystuje etatowe pododdziały. Są nimi:

- kompania rozpoznania radioelektronicznego wchodząca w skład dywizyjnego batalionu rozpoznawczego;
- batalion rozpoznania radioelektronicznego.

Siły i środki kompanii dywizyjnej umożliwiają prowadzenie rozpoznania radiowego w zakresie fal ultrakrótkich oraz rozpoznania radiolokacyjnego. Ogólne możliwości rozpoznawcze, wynikające z parametrów taktyczno-technicznych sprzętu, którym dysponuje kompania rozpoznania radioelektronicznego dywizji są następujące:

- przechwytywanie radiowe: ciągłe 15-20 sieci i kierunków,
kontrolne 120 - 150 sieci kierunków
- namierzanie radiowe w ciągu godziny 15-20 radiostacji
w ciągu doby 300 - 360 radiostacji,
- rozpoznanie radiolokacyjne w ciągu godziny 4 - 6 namiarów,
w ciągu doby 80 - 120 namiarów.

Batalion rozpoznania radioelektronicznego armii ma możliwości bardziej wszechstronnego i wielokierunkowego prowadzenia rozpoznania ponieważ dysponuje znaczną ilością środków radiowych KF, UKF

i radioliniowych. Posiada on również środki rozpoznania radiolokacyjnego.

Posiadanyimi środkami rozpoznawczymi batalion jest w stanie prowadzić:

- przechwytywanie radiowe UKF ciągle 10-15 sieci i kierunków radiowych kontrolne 30-50 sieci i kier. radiowych.
KF ciągle 20-25 sieci i kier. radiowych,
kontrolne 60-70 sieci i kier. radiowych.
- namierzanie radiowe UKF 15-20 radiostacji w ciągu godziny;
300 - 360 radiostacji w ciągu doby,
KF 15 - 20 radiostacji w ciągu godziny,
300 - 360 radiostacji w ciągu doby;
- rozpoznanie radiolokacyjne 10-12 stacji w ciągu godziny;
200 - 250 stacji w ciągu doby;
- rozpoznanie łączności radioliniowej około 30 kanałów r/liniowych.

Ogólne możliwości rozpoznania krrel dywizji i brrel armii przedstawia załącznik nr 2 /tabela/.

Rozważania teoretyczne a także doświadczenia i wnioski z przeprowadzanych ćwiczeń wskazują na poważne różnice między potrzebami a możliwościami na niekorzyść możliwości. Kompania rozpoznania radioelektronicznego dywizji oraz armijne bataliony rozpoznania radioelektronicznego nie są w stanie całkowicie zabezpieczyć istniejące potrzeby w tym zakresie.

Możliwości dywizyjnych i armijnych pododdziałów rozpoznania radioelektronicznego nie należy traktować jako stałe. Mogą one ulegać zmniejszeniu lub zwiększeniu w zależności od konkretnej sytuacji taktyczno-operacyjnej, okresu działań i właściwości terenowych. Nie bez znaczenia na możliwości rozpoznawcze pozostaną takie czynniki jak: warunki i okoliczności przechodzenia do obrony, stan i skład pododdziałów rozpoznawczych oraz czas przeznaczony na organizację i prowadzenia rozpoznania.

Po uwzględnieniu obecności i działań jednostek rozpoznania radiotechnicznego wojsk raketowych i artylerii, obrony przeciw - lotniczej oraz pododdziałów zakłóceń taktycznych, wykorzystywanych w ramach jednolitego planu rozpoznania sztabów ogólnowojskowych /bądź na zasadzie współdziałania/ ogólne potrzeby dywizji i armii mogą być zabezpieczone w 50 - 70 %.

3. Wykorzystanie pododdziałów rozpoznania radioelektronicznego.

a/ Zasady ogólne:

W działaniach obronnych, kompania rozpoznania radioelektronicznego dywizji oraz batalion rozpoznania radioelektronicznego, podobnie jak w natarciu organizują następujące systemy:

- przechwyty i namierzania radiowego UKF;
- rozpoznania systemów radiolokacyjnych.

Oprócz tego armijny batalion rozpoznania radioelektronicznego organizuje:

- system przechwyty i namierzania radiowego KF;
- system rozpoznania łączności radioliniowej.

Każdy ze wspomnianych systemów rozpoznania radioelektronicznego na obydwóch w/w szczeblach dowodzenia jest rozwijany w oparciu o możliwości i parametry taktyczno-techniczne sprzętu będącego na wyposażeniu pododdziałów i stojące przed nimi zadania. Ważnym jest również przewidywana ilość urządzeń nieprzyjaciela stanowiących obiekty rozpoznania.

Bezpośrednimi organizatorami systemów rozpoznawczych są dowódcy kompanii, którzy ponoszą odpowiedzialność za prawidłowe rozmieszczenie posterunków /zespołów/rozpoznawczych oraz za tok pracy urządzeń i załóg.

We wszystkich systemach rozpoznawczych winny być wykorzystywane urządzenia przechwyty i namierzania. Grupy analizy

informacji pododdziałów oraz aparatownie radioodbiornicze rozmieszcza się za środkowymi zespołami rozpoznawczymi.

Siły i środki poszczególnych systemów rozpoznawczych winny być rozmieszczone w takiej odległości od przedniego skraju obrony aby mogły zapewnić maksymalny zasięg przy jednoczesnym zachowaniu dokładności i ciągłości rozpoznania. Koniecznym jest również zapewnienie współdziałania systemów armijnych z dywizyjnymi i odwrotnie.

b/ Ugrupowanie bojowe

Współczesne pole walki nie pozwala na sztywne określanie norm i reguł dotyczących rozmieszczenia pododdziałów rozpoznania radioelektronicznego w terenie. Wynika to głównie z różnorodnych, często niezwykle skomplikowanych sytuacji bojowych, właściwości sprzętu oraz charakterystyki terenu, na którym są prowadzone działania obronne.

Zasady ugrupowania bojowego dywizyjnych kompanii i armijnego batalionu rozpoznania radioelektronicznego w obronie są podporządkowane ogólnemu zamiarowi dowódców ogólnowojskowych. W każdym wypadku dąży się aby ugrupowanie bojowe zapewniało stworzenie warunków do jak najlepszego wykonania zadań i u m o ż l i w i łą o:

- wykrywanie oraz rozpoznawanie obiektów znajdujących się w głównym ugrupowaniu uderzeniowym nieprzyjaciela;
- śledzenie obiektów i ~~źródeł~~ rozpoznania w ugrupowaniu wojsk nieprzyjaciela będących w bezpośredniej styczności;
- dokładne namierzanie urządzeń elektronicznych nieprzyjaciela;
- ciągłość prowadzenia rozpoznania we wszystkich etapach i okresach działań obronnych;
- ciągłość i sprawność dowodzenia pododdziałami rozpoznania radioelektronicznego oraz efektywność współdziałania;
- sprawność działań środków rozpoznania i łączności bez wzajemnego zakłócania;

- wykorzystanie właściwości terenu do organizacji ochrony i obrony stanu osobowego oraz sprzętu przed oddziaływaniem ogniowym i środkami napadu jądrowego nieprzyjaciela.

Do ważnych czynników wywierających wpływ na ugrupowanie pododdziałów rozpoznania radioelektronicznego w obronie m.in należą:

- możliwość rozwinięcia kompanii rozpoznania radioelektronicznego dywizji lub części sił batalionu rozpoznania radioelektronicznego armii w pasie przesłaniania;

- możliwość wczesnego wyboru i rozpoznania rubieży rozwinięcia pododdziałów /systemów/ w głębi ugrupowania bojowego /operacyjnego/ wojsk;

- możliwość wyboru i przeprowadzenia rekonesansu dróg manewru na kolejne rubieże rozwinięcia w toku walki obronnej;

- możliwości i konieczność głębszego rozmieszczenia elementów ugrupowania bojowego pododdziałów od rubieży styczności wojsk walczących.

Do najczęściej stosowanych sposobów ugrupowania bojowego pododdziałów rozpoznania radioelektronicznego w obronie należą:

Kompania rozpoznania radioelektronicznego dywizji rozwija całość sił i środków w jednym rzucie, organizując trzy zespoły rozpoznawcze. W każdym zespole znajduje się jeden namiernik R-363, jedno urządzenie namierzające stacji radiolokacyjnej NRS-1 oraz środki łączności. W rejonie środkowego zespołu rozpoznawczego rozmieszcza się aparatownie radiodbiornicze, GAI oraz dowództwo kompanii. Odległość zespołów rozpoznawczych od przedniego skraju obrony wynosi 3-5 km, a odstępy między zespołami 6-10 km.

W wypadku przechodzenia do obrony bez styczności z nieprzyjacielem, kompania może być wykorzystana do działań w pasie przesłaniania armii. Najczęściej może to dotyczyć kompanii ze składu dywizji drugiego rzutu operacyjnego lub odwodu ogólnego. Rubież rozwinięcia kompanii rozpoznania radioelektronicznego

wyznacza się w odległości 4-6 km od pierwszej pozycji obronnej w pasie przesłaniania.

Batalion rozpoznania radioelektronicznego armii ugrupowuje się w dwa rzuty. Pierwszy rzut stanowi kompania rozpoznania radioelektronicznego. Rubież rozwinięcia tej kompanii wyznacza się w odległości 6-8 km od przedniego skraju obrony. W składzie zespołów rozpoznawczych rozmieszcza się namierniki radiowe oraz stacje radiolokacyjne RPS-5/6. Odstępy między poszczególnymi zespołami wynoszą 7-10 km.

Do działań w pasie przesłaniania może być wykorzystana całość sił kompanii lub tylko namierniki radiowe i aparatownie radioodbiornicze. Sposób ugrupowania w pasie przesłaniania jest taki sam jak kompanii dywizyjnych.

W drugim rzucie batalionu rozmieszcza się siły i środki kompanii rozpoznania radiowego KF oraz kompanie rozpoznania łączności radioliniowej. Obydwie w/w kompanie tworzą dwa odmienne systemy rozpoznawcze. Pierwszy z nich to system przechwyty i namierzania radiowego organizowany siłami i środkami kompanii rozpoznania radiowego KF. W skład systemu wchodzi namierniki radiowe KF /R-359/ i aparatownie odbiorcze /K-2 i K-3/ oraz środki łączności. Kompania rozwija się na rubieży oddalonej od przedniego skraju o 35 - 50 km. Odstępy między zespołami rozpoznawczymi mogą wynosić 40-50 km w wypadku organizowania jednej sieci namierzania w składzie trzech namierników lub 50-70 km wówczas gdy organizuje się dwie sieci po dwa namierniki każda.

Odległość rubieży rozwinięcia kompanii rozpoznania radiowego KF sięgając 40-50 km od przedniego skraju obrony motywuje się potrzebą zapewnienia skutecznego rozpoznawania obiektów głównego zgrupowania uderzeniowego nieprzyjaciela bez konieczności przegrupowywania na kolejną rubież w głąb ugrupowania operacyjnego armii.

Kompania rozpoznania łączności radioliniowej stanowi oddzielny element drugiego rzutu ugrupowania batalionu. Będąc na jej wyposażeniu stacje R-343 i R-344 rozmieszczają się pojedynczo w odległości 35 - 45 km od przedniego skraju obrony, pracując jako ruchome posterunki radioelektroniczne. Grupy analizy informacji kompanii rozmieszcza się przy jednym z posterunków. W toku prowadzenia rozpoznania GAI może przemieszczać się od jednego do drugiego posterunku, znajdując się tam gdzie jest największa ilość danych o nieprzyjacielu.

Dowództwo, grupa analizy informacji batalionu oraz pododdziały zabezpieczenia rozmieszcza się za środkowym zespołem kompanii rozpoznania radiowego KF.

W wyjątkowych sytuacjach np. brak środków łączności, duże straty w stanach osobowych dowództw kompanii i batalionu lub GAI można rozmieszczać stacje rozpoznania łączności radioliniowej w pobliżu namierników radiowych KF, tworząc zespoły rozpoznawcze. Wariant ugrupowania pododdziałów rozpoznania radioelektronicznego dywizji i armii w obronie przedstawiono na schemacie - zał. nr 23.

III. PLANOWANIE I KIEROWANIE ROZPOZNANIEM ORAZ OBIEG INFORMACJI WEWNATRZ PODODDZIAŁÓW KOMÓREK ROZPOZNAWCZYCH I SZTABÓW

1. Praca komórek rozpoznawczych dywizji i armii w zakresie planowania i organizacji rozpoznania radioelektronicznego.

Specyfika obrony wywiera poważny wpływ na organizację i planowanie rozpoznania radioelektronicznego. W większości wypadków proces organizacji i planowania przebiega równoległe z realizacją, a niekiedy realizacja zadań wyprzedza planowanie. Jest to właściwość istotna, związana z potrzebami, treścią zadań, czasem i sposobem działania jednostek rozpoznania radioelektronicznego. Komórki planujące rozpoznanie radioelektroniczne zmuszone są do skierowania

wysiłku podległych sił i środków na zdobywanie danych o zgrupowaniu uderzeniowym nieprzyjaciela w głębi jego ugrupowania. Obróńca powinien się liczyć z tym, że w przełomowym okresie, tj. podczas przechodzenia do obrony może być pozbawiony informacji od sił i środków działających w głębi ugrupowania nieprzyjaciela. Jednostki rozpoznania radioelektronicznego mogą w tym momencie stanowić jedyne źródło zdobywania danych o nieprzyjacielu.

Bezpośrednim organizatorem i koordynatorem wszystkich przedsięwzięć w dziedzinie rozpoznania jest wydział rozpoznawczy dywizji i oddział rozpoznawczy armii. Szefowie komórek rozpoznawczych obydwóch w/w szczebli dowodzenia posiadają m.in. specjalistów radioelektroników. Są to oficerowie zwiadowcy, którzy oprócz wiedzy ogólnowojskowej posiadają wysokie kwalifikacje z dziedziny zasad wykorzystania technicznych środków do prowadzenia rozpoznania oraz znają możliwości własnych jednostek rozpoznania radioelektronicznego. Rodzaj czynności organizacyjnych oficerów - radioelektroników, zarówno dywizji jak i armii w obronie jest taki sam jak w natarciu. Każdorazowo na sposób pracy oficerów rozpoznania radioelektronicznego wywiera wpływ czas, jakim dysponuje dywizja /armia/ na organizację oraz warunki w jakich następuje przejście do obrony.

Tak jak w natarciu, planowanie i organizacja rozpoznania radioelektronicznego w obronie polega m.in. na:

- ustalaniu celów i zadań rozpoznawczych dla sił i środków;
- przyjęciu najbardziej realnego, prawidłowego ugrupowania pododdziałów;
- organizacji sprawnego i niezawodnego systemu dowodzenia, łączności i obiegu informacji;
- ustaleniu sposobów działania pododdziałów rozpoznania radioelektronicznego, zwłaszcza manewru siłami i środkami w czasie wykonywania zadań rozpoznawczych;

- określeniu potrzeb oraz ocenie możliwości sił i środków rozpoznania radioelektronicznego;
- zorganizowaniu współdziałania pododdziałów rozpoznania radioelektronicznego z jednostkami innych rodzajów rozpoznania i walki radioelektronicznej.

2. Organizacja dowodzenia i łączności oraz obieg informacji w systemie rozpoznania radioelektronicznego.

Dowodzenie siłami i środkami rozpoznania radioelektronicznego w obronie jest złożonym i trudnym przedsięwzięciem. Wynika to głównie z warunków przechodzenia, organizacji i prowadzenia walki obronnej. Właściwe dowodzenie kompanią rozpoznania radioelektronicznego dywizji oraz armijnym batalionem rozpoznania radioelektronicznego może być osiągnięte poprzez:

- dokładne zrozumienie zadań przez dowódców;
- precyzyjne i we właściwym czasie przekazane zadania dla elementów ugrupowania bojowego;
- ciągłe współdziałanie wewnątrz kompanii i batalionu;
- terminowe zaopatrywanie materiałowo-techniczne.

Niezwykle ważnym elementem zabezpieczającym dowodzenie jest dobrze zorganizowana, niezawodna łączność z pododdziałami rozpoznania radioelektronicznego dywizji i armii oraz wewnątrz pododdziałów. Łączność w systemie rozpoznania radioelektronicznego winna obejmować szereg samodzielnych elementów /sieci, linie, kierunki/ i zapewnić:

- ciągłość dowodzenia pododdziałami;
- napływ informacji od zespołów rozpoznania do grup analizy informacji i do ogólnowojskowych komórek rozpoznawczych /WR dywizji i OR armii/;
- sprawny obieg informacji we wszystkich ogniwach całego systemu rozpoznania;

- ciągle i niezawodne współdziałanie;
- natychmiastowe powiadamianie stanu osobowego o niebezpieczeństwie napadu BMR, lotnictwa, itp.

Do organizacji łączności z kompanią rozpoznania radioelektronicznego dywizji wykorzystuje się jedynie środki radiowe. W armii, zarówno do łączności z dowództwem, jak i wewnątrz pododdziałów batalionu rozpoznania radioelektronicznego wykorzystuje się radio, radiolinie oraz środki łączności przewodowej. Możliwość wykorzystywania środków łączności przewodowej w armijnych pododdziałach rozpoznania radioelektronicznego dotyczy głównie drugorzutowych elementów ugrupowania bojowego. Fakt, że drugorzutowe zespoły rozpoznawcze batalionu są znacznie od siebie oddalone, a z drugiej strony planowany czas pracy środków w wybranych rejonach jest znaczny, istnieje szansa skutecznego i niezawodnego wykorzystania łączności przewodowej. W niektórych wypadkach ten rodzaj łączności, lepiej niż radio czy radiolinia zapewnia skrytość korespondencji i umożliwia przekazywanie dużej ilości danych rozpoznawczych.

Środki łączności radiowej nie tracą swego znaczenia, szczególnie w zabezpieczeniu dowodzenia pierwszym rzutem batalionu, kierowania posterunkami rozpoznania łączności radioliniowej a także podawania komend do namierzania radiowego.

Do zabezpieczenia łączności rozpoznania radioelektronicznego wykorzystuje się przede wszystkim etatowe środki będące na wyposażeniu poszczególnych pododdziałów, organizując:

w obronie dywizji

- sieć radiową UKF namierzania stacji radiolokacyjnych /3 - 4 radiostacje/;
- sieć radiową UKF namierzania radiowego /3-4 radiostacje/;
- kierunek radiowy UKF /lub KF/ z dowódcą batalionu rozpoznawczego;
- łączność telefoniczną między aparatowniami radioodbiorczymi i grupą analizy informacji, a w sprzyjających warunkach z wydziałem rozpoznawczym dywizji.

w operacji obronnej armii

- kierunek radiowy /sieć/ KF oddziału rozpoznawczego sztabu armii ze stanowiskiem dowodzenia i GAI batalionu z możliwością zapewnienia łączności /w razie potrzeby z ZSD armii;
- kierunek radioliniowy OR sztabu armii z SD i GAI batalionu;
- kierunek łączności przewodowej z węzła łączności SD armii do SD armii do SD batalionu;
- kierunek łączności przewodowej z pomocniczego węzła łączności ZSD do SD batalionu;
- kierunek radiowy UKF z batalionem zakłóceń taktycznych;
- kierunek łączności przewodowej z batalionem zakłóceń taktycznych;
- sieć radiowa powiadamiania /odbiorniki R-311 na SD brrel i SD kompanii rozpoznania radioelektronicznego włącznie do sieci radiowej powiadamiania armii/.

Wariant organizacji łączności rozpoznania radioelektronicznego armii z uwzględnieniem sił i środków brre - przedstawia schemat /zał. nr.4/.

Obieg informacji w systemie rozpoznania radioelektronicznego dywizji i armii w obronie obejmuje zarówno komórki wykonawcze i organizatorskie, jak również poszczególne elementy dowództw, sztabów, rodzajów wojsk i służb.

Dowódcy pododdziałów rozpoznania radioelektronicznego /krrel - brrel/ otrzymują zadania od szefów komórek rozpoznawczych. Sposób przekazywania zadań, - każdorazowo uzależniony od konkretnej sytuacji operacyjno-taktycznej - może być różny. Ważnym jest aby zadania zostały przekazane w odpowiednim czasie i były właściwie zrozumiane przez zainteresowanych dowódców. Końcowym etapem przekazywania zadań jest doprowadzenie ich do zwiadowców bezpośrednio obsługujących określone urządzenia rozpoznawcze /namierniki, stacje r/liniowe, stacje r/lokacyjne, stanowiska odbiorcze/.

Operatorzy radiowych stanowisk odbiorczych stanowią wyjątkowo ważny element w całokształcie obiegu informacji w systemie rozpoznania radioelektronicznego. Ich obowiązkiem jest w czasie przechwytywania, dokonywanie wstępnej analizy odbieranych emisji i przekazywanie meldunków do GAI według określonej kolejności. Grupy analizy informacji są kolejnymi ogniwami obiegu informacji. Przeprowadzają one szczegółową analizę otrzymanych meldunków od operatorów, dokonują odpowiedniej selekcji danych z punktu widzenia ich przydatności, uogólniają i łączą fragmentaryczne dane w jedną zwięzłą całość. Opracowane dane są przekazywane do wydziału /oddziału/ rozpoznawczego dywizji /armii/w postaci meldunków. Równolegle z opracowywaniem meldunków oficerowie grup analizy informacji wykonują szereg innych czynności, jak np. ustalanie kolejności namierzania wykrytych środków radioelektronicznych nieprzyjaciela, podawanie komend dla załóg namierników radiowych i zbieranie wyników namiarów, ustalanie reżimu pracy rozpoznawanych urządzeń nieprzyjaciela itp.

Niezwykle ważnym elementem obiegu informacji z rozpoznania radioelektronicznego jest łączenie posiadanych danych o środkach i systemach dowodzenia nieprzyjaciela z wiadomościami pochodzącymi z różnych źródeł. Pozwala to na dokonywanie słusznej oceny całokształtu działań, składu, położenia i możliwości nieprzyjaciela przez ogólnowojskowe komórki rozpoznawcze. Wiąże się z tym ściśle potrzeba posiadania dużego zasobu wiedzy ogólnowojskowej przez oficerów rozpoznania radioelektronicznego. Potrzebne jest również dobre rozeznanie wszystkich oficerów rozpoznawczych dywizji i armii w możliwościach sił i środków rozpoznania radioelektronicznego.

Schemat obiegu informacji w systemie rozpoznania radioelektronicznego dywizji i armii przedstawia załącznik nr 5.

3. Organizacja współdziałania między pododdziałami rozpoznania radioelektronicznego i zakłóceń radiowych.

Współdziałanie polega na wspólnym uzgadnianiu wysiłków dotyczących wykrywania i rozpoznawania interesujących obiektów, wykorzystywania ich działalności do powiększania ogólnych danych rozpoznawczych oraz do niszczenia i paraliżowania systemów dowodzenia a także wybranych elementów ugrupowania wojsk nieprzyjaciela.

Potrzeba dobrze zorganizowanego i sprawnego współdziałania między obydwoma w/w rodzajami pododdziałów, tak dywizyjnych, jak i armijnych jest związana z:

- koncentracją wysiłku rozpoznawczego m.in. poprzez wykorzystanie wszystkich możliwości własnych urządzeń rozpoznawczych;
- zakłócania odpowiedniej ilości czynnych sieci i kierunków radiowych nieprzyjaciela i zmuszenie go do przekazywania informacji w sieciach rozpoznawanych;
- zakłócania środków utajniających i paraliżowania ich pracy, a tym samym zmuszania nieprzyjaciela do nadawania w relacjach dogodnych do rozpoznawania przez nasze pododdziały,

Podstawą do organizacji współdziałania wszystkich sił i środków zaangażowanych w rozpoznaniu i zakłócaniu jest decyzja dowódcy ogólnowojskowego. Wynika stąd wnioski, że w każdych warunkach przygotowywania i prowadzenia obrony organizacją współdziałania mogą się zajmować osoby bardzo dobrze zainteresowane w sytuacji taktyczno-operacyjnej oraz znające położenie i możliwości pododdziałów.

Rozważania teoretyczne oraz doświadczenia wynikające z przeprowadzanych ćwiczeń wskazują, że najbardziej kompetentnymi osobami do organizacji współdziałania na szczeblu armii są: szef wydziału działań specjalnych i rozpoznania radioelektronicznego OR i szef wydziału walki radioelektronicznej oraz dowódca batalionu rozpoznania radioelektronicznego i dowódca batalionu zakłóceń

radiowych. Na szczeblu dywizji organizacją współdziałania winien zajmować się szef wydziału rozpoznawczego i szef wydziału operacyjnego.

Organizacja współdziałania między pododdziałami rozpoznania radioelektronicznego i zakłóceń taktycznych w/w szczebli dowodzenia w obronie winna obejmować następujące przedsięwzięcia:

- uzgodnienie sposobu ugrupowania bojowego pododdziałów;
- ustalenie sposobów i terminów wzajemnej wymiany zdobytych wiadomości;
- dokonanie jednolitego sposobu numeracji obiektów przeznaczonych do rozpoznawania i zakłócania;
- uzgodnienie podziału odcinków zakresu częstotliwości do wspólnego rozpoznawania lub ustalenie stref rozpoznania i zakłócania;
- omówienie sposobów udzielania wzajemnej pomocy podczas przegrupowania pododdziałów na kolejne rubieże w głąb ugrupowania obronnego;
- sprecyzowanie sygnałów upoważniających do przerwania zakłóceń tych relacji łączności nieprzyjaciela, które stanowią dużą wartość rozpoznawczą;
- ustalenie jednolitych haseł w celu odróżnienia własnych emisji radiowych od emisji nieprzyjaciela oraz ujednoczenie dokumentów tajnego dowodzenia /kody, mapy, klucze do tablic rozmówniczych itp./.

Współdziałanie między pododdziałami rozpoznania radioelektronicznego i zakłóceń radiowych dywizji i armii w obronie odbywa się według zadań rubieży, kierunków i czasu. Obejmuje ono dziedzinę taktyczno-operacyjną, techniczną i tyłową.

Najbardziej dogodnymi sposobami realizacji współdziałania są:

- rozmieszczenie punktów dowodzenia w jednym rejonie, względnie w rejonach nieznacznie od siebie oddalonych;

- wzajemna wymiana oficerów z własnymi środkami łączności;
- wykorzystywanie bezpośrednich relacji łączności między punktami dowodzenia pododdziałów rozpoznania i zakłóceń;
- stosowanie jednolitego systemu przekazywania zadań, podawania komend, zbierania i wymiany informacji.

3 4. Manewr siłami i środkami w toku prowadzenia walki /bitwy/ obronnej.

Ciągłe śledzenie zmian w sytuacji taktyczno-operacyjnej i radioelektronicznej oraz nacelowywanie elementów rozpoznania radioelektronicznego na pojawiające się nowe obiekty w ugrupowaniu nieprzyjaciela stanowią ważny i złożony problem. Rozwiązywanie tego problemu jest możliwe m.in. poprzez dokonywanie w odpowiednim czasie manewru siłami i środkami.

Najczęściej stosowanymi formami manewru w toku prowadzenia walki /bitwy/ obronnej są:

- wykorzystywanie rezerwowych urządzeń rozpoznawczych;
- organizowanie grup manewrowych /tylko w armii/;
- przemieszczanie zespołów i pododdziałów rozpoznawczych do nowych rejonów względnie rozwijanie sił i środków na nowych rubieżach w głębi ugrupowania wojsk własnych.

Jedną z właściwości rozpoznania radioelektronicznego w obro- nie jest ciągłość zmian wartości rozpoznawczych wykrytych obiektów i urządzeń elektronicznych nieprzyjaciela. W związku z tym zachodzi potrzeba wykrywania tych zmian i natychmiastowe precelowywanie własnych sił i środków na obiekty, które w określonej sytuacji winny być w pierwszej kolejności rozpoznawane. W tym celu wykorzystuje się rezerwowe środki rozpoznawcze lub wprowadza się zmiany treści zadań na poszczególnych stanowiskach /posterunkach/ radioelektro- nicznych.

Organizacja i wykorzystywanie grup manewrowych jest często spotykanym przedsięwzięciem realizowanym na szczeblu armii.

Są to kilkusobowe, ruchome zespoły wyposażone w rozpoznawcze środki przechwyty radiowego i łączności. Ilość i skład grup jest każdorazowo ustalana osobiście przez szefa oddziału rozpoznawczego. W niektórych wypadkach przygotowywanie grup manewrowych odbywa się w okresie organizacji operacji obronnej a czas rejonu działań oraz konkretne zadania rozpoznawcze są ustalane i przekazywane w toku bitwy obronnej. Z reguły grupy są wysyłane na kierunki najbardziej zagrożone lub gdy wykryto obiekty szczególnie ważne a ich rozpoznawanie **jest** utrudnione przez siły i środki znajdujące się na wybranych uprzednio rubieżach rozwinięcia.

W działaniach obronnych dywizji nie organizuje się grup manewrowych. Mogą jednak zaistnieć sytuacje w których część sił jednej z kompani rozpoznawczych dywizji /najczęściej odwodowej/, może być wykorzystana do działań jako grupa manewrowa armii.

Najbardziej trudną a zarazem konieczną formą manewru jest przemieszczanie elementów ugrupowania bojowego zarówno dywizyjnych, jak i armijnych na nowe rubieże rozwinięcia. Niemal zawsze w działaniach obronnych przegrupowanie na kolejne rubieże rozwinięcia zależy od powodzenia nieprzyjaciela na określonych kierunkach i od tempa natarcia jego wojsk. Analiza prawdopodobnego przebiegu walki /bitwy/ obronnej oraz rozwoju sytuacji taktyczno-operacyjnej w toku wykonywania zadań rozpoznawczych pozwala przypuszczać, że:

- przemieszczanie sił i środków rozpoznania radioelektronicznego dywizji występujących w pierwszym rzucie armii będzie dokonywane całością sił. Częstotliwość zmian rubieży rozwinięcia nie powinna być większa niż 2-3 razy w ciągu doby;

- armijne siły i środki działające w pierwszym rzucie ugrupowania bojowego batalionu rozpoznania radioelektronicznego mogą być przegrupowywane w taki sam sposób jak krrel dywizji;

- drugorzutowe elementy ugrupowania bojowe brrel armii będą przemieszczane do nowych rejonów rozmieszczenia pojedynczo lub parami z takim wyliczeniem by niedopuszczać do powstawania przerw w prowadzeniu rozpoznania.

Przegrupowanie pododdziałów rozpoznania radioelektronicznego na nowe rubieże rozwinięcia może mieć miejsce wyłącznie na rozkaz szefów wydziałów /oddziałów/ rozpoznawczych. W wypadkach szczególnych np. bezpośrednie zagrożenie zespołu rozpoznawczego lub innego elementu ugrupowania bojowego decyzje na przegrupowanie może podjąć dowódca krrel dywizji /brrel armii/. O podjęciu takich decyzji winien być złożony natychmiastowy meldunek do szefa ogólnowojskowej komórki rozpoznawczej /WR, OR/.

Sposób przegrupowania krrel dywizji i brrel armii na kolejne rubieże rozwinięcia przedstawiono w załączniku nr 6³ - schemat.

5. Zaopatrywanie pododdziałów i zespołów rozpoznawczych w toku prowadzenia obrony.

Działalność bojowa pododdziałów rozpoznania radioelektronicznego dywizji i armii w obronie charakteryzuje się m.in. dużą samodzielnością. Małe stany osobowe pododdziałów i znaczna decentralizacja zespołów rozpoznawczych w całym pasie działań wojsk dywizji /armii/ spowodowała konieczność wyposażenia ich w taką ilość niezbędnych środków technicznych, medycznych i żywnościowych, która w znacznym stopniu umożliwia samodzielność działań. Nie oznacza to jednak, że dotychczasowe przedsięwzięcia skierowane na usamodzielnianie pododdziałów rozpoznania radioelektronicznego na okres walki /bitwy/ obronnej jest już problemem zamkniętym i całkowicie rozwiązany. Wymaga on dalszych wszechstronnych analiz teoretycznych i sprawdzania podczas różnego rodzaju ćwiczeń. Szczególną analizą należy objąć zagadnienia remontu sprzętu rozpoznawczego i pomocy medycznej. Faktem jest, że żaden z pododdziałów rozpoznania radioelektronicznego zarówno dywizji, jak i armii nie może w pełni zaspokoić potrzeb remontowych we własnym zakresie. Istnieją jedynie możliwości prowadzenia codziennych przeglądów technicznych i usuwania drobnych usterek pojedynczych egzemplarzy sprzętu /namierniki, stacje r/liniowe, stacje r/lokacyjne,

radiostacje R-105 i R-118/ przez poszczególne załogi. Wszelkie uszkodzenia wymagające średnich remontów muszą być przeprowadzane siłami pododdziałów remontowych dywizji i armii. Problemem otwartym pozostaje sposób powiadamiania pododdziałów remontowych przez załogi zespołów rozpoznawczych o powstałych uszkodzeniach, wyprowadzanie uszkodzonego i wprowadzanie nowego /sprawnego/ sprzętu. W grę wchodzi, zarówno brak zapasowych urządzeń rozpoznania radioelektronicznego, jak również znaczne odległości, które dzielą zespoły rozpoznawcze od wszelkiego rodzaju baz i punktów remontowych. Służby techniczne i kwatermistrzostwa występujące etatowo w armijnym batalionie rozpoznania radioelektronicznego nie są w stanie w pełni zaspokoić potrzeb remontowych, mogących zaistnieć podczas prowadzenia bitwy obronnej.

Najbardziej rozpowszechnionym poglądem dotyczącym sprawnego zaopatrywania pododdziałów rozpoznania radioelektronicznego dywizji i armii jest twierdzenie o konieczności:

- wszechstronnego szkolenia zwiadowców zwłaszcza podoficerów i oficerów w zakresie dokonywania wszelkiego rodzaju napraw;
- zwiększenia ilości części zamiennych do poszczególnych urządzeń rozpoznania radioelektronicznego i rozmieszczenie ich w rejonach rozmieszczenia zespołów rozpoznawczych;
- wydzielania odwołu sił i środków rozpoznania radioelektronicznego;
- zapewnienie sprawnie działającej łączności powiadamiania wewnątrz pododdziałów rozpoznania radioelektronicznego.

UWAGI KOŃCOWE

Różne warunki i okoliczności przygotowywania i prowadzenia obrony, zarówno przez dywizję, jak i armię wywierają określony wpływ na rozpoznanie radioelektroniczne.

W większości wypadków siły i środki rozpoznania radioelektronicznego, tak jak i inne oddziały i związki będą zmuszone do

wykonywania dużej ilości trudnych zadań małymi siłami. Straty poniesione w sile żywej i środkach rozpoznawczych przed przystąpieniem do realizacji zadań obronnych z różnych względów nie będą uzupełnione.

Rozpoznaniem radioelektronicznym w obronie należy objąć najważniejsze obiekty znajdujące się w ugrupowaniu nieprzyjaciela i wykorzystywać takie źródła, które posiadają największe wartości rozpoznawcze.

Istotnym elementem pracy komórek rozpoznawczych w zakresie planowania jest równoczesne wykonywanie szeregu czynności organizacyjnych i kierowania działalnością bojową pododdziałów. Jest to zjawisko utrudniające pracę, zmuszające do zwiększania wysiłków w celu wykonania zwiększonej ilości zadań rozpoznawczych w różnych okolicznościach.

32 Prowadzenie rozpoznania radioelektronicznego jest ciągłym procesem zdobywania wiadomości o nieprzyjacielu zwłaszcza o jego systemach i urządzeniach elektronicznych. Ogólne kierowanie działalnością bojową sił i środków należy do obowiązków wydziałów rozpoznawczych dywizji /w odniesieniu do krrel/ i oddziału rozpoznawczego sztabu armii. Duża ruchliwość wojsk walczących, manewrowy charakter obrony i często zmieniające się sytuacje taktyczno-operacyjne stawiają bardzo wysokie wymagania wobec dowódców pododdziałów rozpoznania radioelektronicznego i grup analizy informacji. Prawidłowy podział obowiązków między dowódców kompanii, kierowników GAI oraz oficerów sztabu /dot. brrel armii/ oraz ich należyte wykonywanie w toku walki obronnej stanowi najbardziej realną przesłankę zapewniającą powodzenie działań rozpoznawczych. Oficerowie dowództw i sztabów oraz grup analizy informacji winni w jednakowym zakresie, ciągle znać: ogólną sytuację na polu walki /bitwy/, dokładne położenie, stan i możliwości własnych sił i środków; treść i sposób realizacji zadań przez poszczególne pododdziały oraz zespoły rozpoznawcze.

Dowodzenie siłami i środkami rozpoznania radioelektronicznego w obronie jest trudniejsze niż, w natarciu. Wynika to z faktu silnego oddziaływania nacierających wojsk nieprzyjaciela na wojska dywizji i armii wojsk własnych. Powstaje szereg sytuacji, których wcześniejsze przewidzenie jest wręcz niemożliwe lub utrudnione.

Zwiększona w porównaniu z natarciem ilość zadań stojących przed siłami i środkami rozpoznania radioelektronicznego dywizji i armii zmusza do maksymalnego wykorzystywania wszelkich możliwości rozpoznawczych. Powstaje zatem konieczność umiejętnego współdziałania z siłami i środkami rozpoznania rodzajów wojsk i służb. Szczególnej wagi nabiera współdziałanie z jednostkami zakłóceń radiowych w zakresie wzajemnej wymiany informacji o wykrytych urządzeniach elektronicznych i systemach dowodzenia nieprzyjaciela.

Siły i środki rozpoznania radioelektronicznego dywizji i armii, mimo znacznych możliwości nie są w stanie zapewnić wszystkich potrzeb w zakresie zdobywania danych o nieprzyjacielu. Jest zatem koniecznym łączenie i umiejętne skupienie wysiłku wszystkich sił i środków pracujących w jednolitym systemie rozpoznania. W ten sposób można będzie sprostać wymogom jakie stawia przed rozpoznaniem współczesne pole walki i współczesna obrona.

LITERATURA

1. Podręcznik "Organizacja i prowadzenie rozpoznania na szczeblach taktycznych". Wyd. Sztab Gen. 1971/72.
2. Biuletyn Informacyjny nr 3/108/ Wyd. Sztab Gen 1972 r.
3. Podręcznik "charakterystyka obiektów, jako przedmiotów rozpoznania". Wyd. Szt.Gen. 1972 r.
4. Instrukcja "Dowodzenie i łączność w armii polowej i korpusie armijnym NATO". Wyd. Sztab Gen 1973 r.

5. Myśl Wojskowa Nr 4 /tajna/ str. 189 - 200 . wyd. 1971 r.
6. Opracowanie "Dowodzenie i łączność w związkach taktycznych i oddziałach sił zbrojnych NATO". Wyd. Sztab Gen. 1974 r.
7. "Organizacja i prowadzenie walki radioelektronicznej w operacji zaczepnej armii". Wyd. ASG - 1975 r.
8. Biuletyn Informacyjny nr 1/119/. Wyd. Sztab Gen. 1975 r.

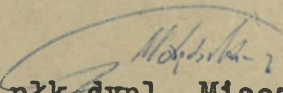
ZAŁĄCZNIKI

- Nr 1. Zestawienie głównych obiektów rozpoznania radioelektronicznego w pasie obrony dywizji i armii.
- Nr 2. Ilościowe zestawienie i nazwy stanowisk /posterunków/ rozpoznawczych oraz ogólne możliwości krrel dywizji i brrel armii.
- Nr 3. Ugrupowanie pododdziałów rozpoznania radioelektronicznego dywizji i armii w obronie /wariant/.
- Nr 4. Organizacja łączności rozpoznania radioelektronicznego armii w operacji obronnej /wariant/.
- Nr 5. Schemat obiegu informacji w systemie rozpoznania radioelektronicznego dywizji i armii.
- Nr 6. Przegrupowanie krrel dywizji i brrel armii na kolejne rubieże rozwinięcia /wariant/.

Wydrukowano w 2 egz.

Egz.nr. 1 - 2 BT.
Wyk. płk Dębski /tel.50328/
Druk. MB.dn.19.03.1976 r.
Nr.ks.04/A0

OPRACOWAŁ


płk dypl. Mieczysław DĘBSKI

ZESTAWIENIE GŁÓWNYCH OBIEKTÓW ROZPOZNANIA RADIOELEKTRONICZNEGO W PASIE

OBRONY DYWIZJI I ARMII

Stanowiska dowodzenia i węzły łączności	Korpus armijny	Oddziały korpusne			Związki Taktyczne				Stacje r/lok.		
		etatowe	wzmocnienia	DZ	DZ	DZ	DZ	DPanc	Razem	Ilość w jednym ZT, oddziale	Razem
1	2	3	4	5	6	7	8	9	10	11	
Korpus armijny	3-4	-	-	-	-	-	-	3-4	-	-	-
Artyleria korpusu	1	-	-	-	-	-	-	1	-	-	-
Dywizje	-	-	-	3-4	3-4	3-4	3-4	12-16	115-119	460-476	-31-
Artyleria dywizji	-	-	-	1	1	1	1	4	-	-	-
Brygady	-	-	3	9	9	9	9	39	-	-	-
Bataliony	-	-	9	15	15	15	15	66	-	-	-
Rozpoznawczy pułk panc.	-	1-2	1-2	-	-	-	-	2-4	18	36	-
Grupy artylerii polowej	-	2	4-5	-	-	-	-	6-7	4-6	24-42	-
Dywizjony "Sergeant"	-	1	1-2	-	-	-	-	2-3	4	8-12	-
Dywizjony "Lance"	-	2	2-3	4	1	1	1	8-9	4	16-20	-
Dywizjony haubic 203,2 mm	-	3	6	1	1	1	1	13	2	26	-

1	2	3	4	5	6	7	8	9	10	11
Dywizyjony armat 175 mm	-	2	4	-	-	-	-	6	2	12
Dywizyjony haubic 155 mm	-	-	7-9	3	3	3	3	19-21	2	36-42
Grupy artylerii plot	-	-	1	-	-	-	-	4	6	6
Dywizyjony "Hawk"	-	-	4	-	-	-	-	4	-	-
Dywizyjony CHAPERAL-VULCAN	-	-	1	-	1	1	1	5	1	5
Brygady saperów	-	1	1	-	-	-	-	2	-	-
Batalion wojny radioelektr.	-	-	1	-	-	-	-	1	12	12
Bataliony i kompanie Agencji Bezpieczeństwa	-	-	1	2	2	2	2	9	2	18
Stanowisko naprowadzania lotnictwa	1	-	-	4	4	4	4	17	2	34
Pododdziały specjalne	-	10-15	10-15	6	6	6	6	44-49	-	-
Ogółem w Korpusie Armijnym	5-6	22-28	53-64	44-47	44-47	44-47	44-47	266-286	-	693-741

32

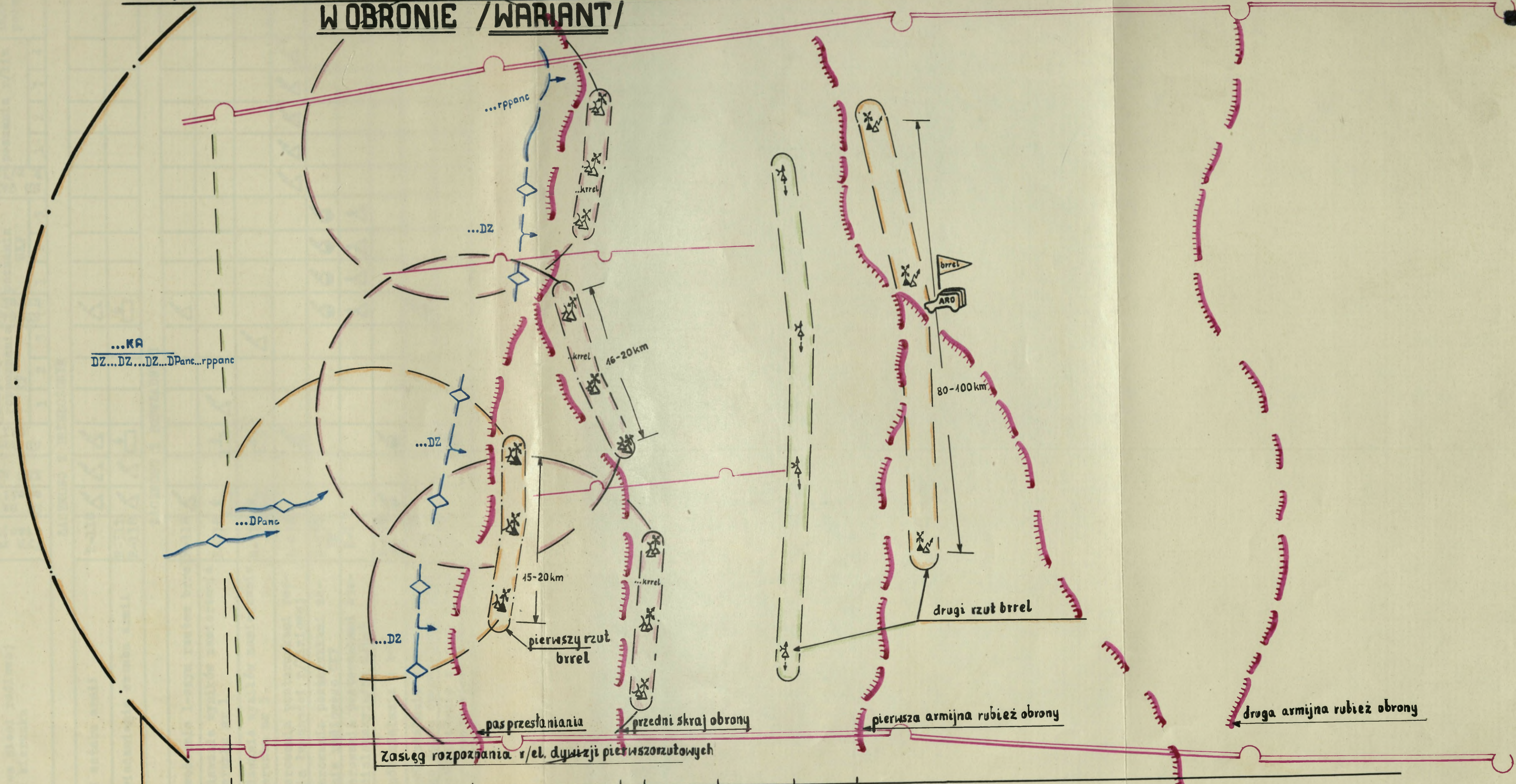
ILOŚCIOWE ZESTAWIENIE I NAZWY STANOWISK /POSTERUNKÓW/ ROZPOZNAWCZYCH ORAZ OGÓLNE MOŻLIWŁSCI
 PODODDZIAŁÓW ROZPOZNAWANIA DYWIZJI /krrel/ I ARMII /brrel/.

Rodzaj stanowisk rozpoznawczych /przechwyty radiowego/ i posterunków	Ilość		Możliwości wykrywania rdst oraz przechwyty sieci /kierunków/		Możliwości namierzenia radiostacji		Możliwości rozpoznania stacji radiolokacyjnych	
	krrel dym.	brrel armii	staże krrel dym.	kontrolne krrel dym.	w ciągu godz. krrel dym.	w ciągu doby krrel dym.	w ciągu godziny krrel dym.	w ciągu doby krrel dym.
Stanowiska przechwyty słuchowego	12	10	10-15	30-50	30-50	-	-	-
Stanowiska przechwyty dalekopisowego KF	-	10	-	-	30-40	-	-	-
Stanowiska rozpoznania łączności r/lin.	-	4	-	-	-	-	-	-
Posterunki namierzenia radiowego	3	3	-	-	-	15	15-20	300/ 360
	-	4	-	-	-	-	15-20	300/ 360
Radiolokacyjne posterunki rozpoznawcze	3	-	-	-	-	-	-	4-6
	-	3	-	-	-	-	-	10-12
	-	-	-	-	-	-	-	80-120
	-	-	-	-	-	-	-	200/ 250

x/ W wypadku organizowania dwóch sieci namierzenia radiowego KF ilość namiarów ulegnie zwiększeniu conajmniej o 50 %.

UGRUPOWANIE PODODZIAŁÓW ROZPOZNANIA RADIOELEKTRONICZNEGO DYWIZJI I ARMII

W OBRONIE /WARIANT/



100km 75km 50km 25km 0km 6km 15km 25km 35km

Zasięg rozpoznania radiolinowego armii
 Zasięg rozpoznania pierwszego rzutu brrel armii/UKFi r/lok/
 Zasięg rozpoznania radiowego KF drugiego rzutu brrel armii

ORGANIZACJA ŁĄCZNOŚCI ROZPOZNANIA RADIOELEKTRONICZNEGO ARMII W OPERACJI OBRONNEJ /warian/

Egz.nr ...

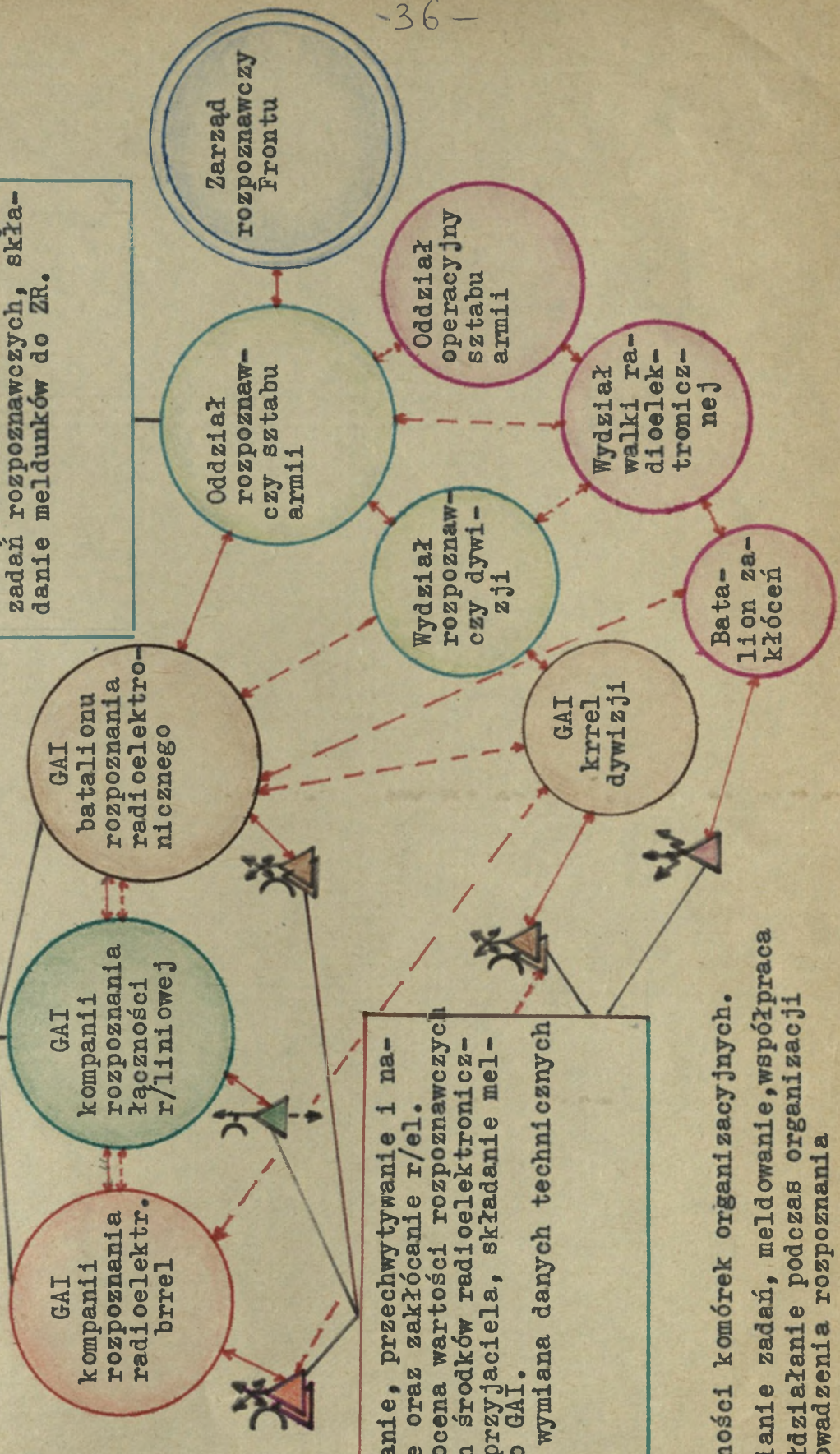
Numer sieci lub kier.	Nazwa sieci radiowej lub kierunku	Typ radiostacji	OR sztabu armii	ZSD armii	SD brrel GAI	Elementy ugrupowania brrel armii						Inne pododdz.			
						Zespoły rozpoznania KF			SD GAI krrel	SD GAI r/lin	Posterunki rozpoznania r/lin				
						1	2	3			1		2	3	4
ŁĄCZNOŚĆ Z PRZEŁOŻONYM															
1	S/R OR sztabu armii	R-118													
2	S/R powiadamiania sztabu armii	R-311 R-118													
ŁĄCZNOŚĆ Z PODWŁADNYMI															
1	K/R dowodzenia I-szym rzutem brrel	R-118													
2	K/R podawania wyników namierzenia z posterunku nr 1	R-118													
3	K/R podawania wyników namierzenia z posterunku nr 3	R-118													
4	S/R kierowania posterunkami rozpoznania łączności r/liniowej	R-118													
5	S/R kierowania posterunkami namierzenia radiowego UKF	R-105 PM													
6	S/R kierowania posterunkami stacji radiolokacyjnych RPS-5	K-1													
7	K/R współdziałania z bzt	R-105 PM													
8	S/R współdziałania z krrel dywizji I-go rzutu operacyjnego armii	R-105 PM													
9	K/R współdziałania z krrel dywizji II-go rzutu operacyjnego armii	R-105 PM													

-35-

SCHEMAT OBIEGU INFORMACJI W SYSTEMIE ROZPOZNANIA RADIOELEKTRONICZNEGO
DYWIZJI I ARMII W OBRONIE /wariant/

Zbieranie i opracowywanie danych od sił i środków rozpoznania radioelektronicznego. Przekazywanie komend do namierzenia oraz stawiania dodatkowych zadań, określanie ważności obiektów, składanie meldunków do OR.

Zbieranie, ocena, opracowanie danych rozpoznawczych. Ogólne kierowanie rozpozn. r/el., współpraca z jednostkami, walki r/el., sąsiedami, ustalenie dodatkowych zadań rozpoznawczych, składanie meldunków do ZR.

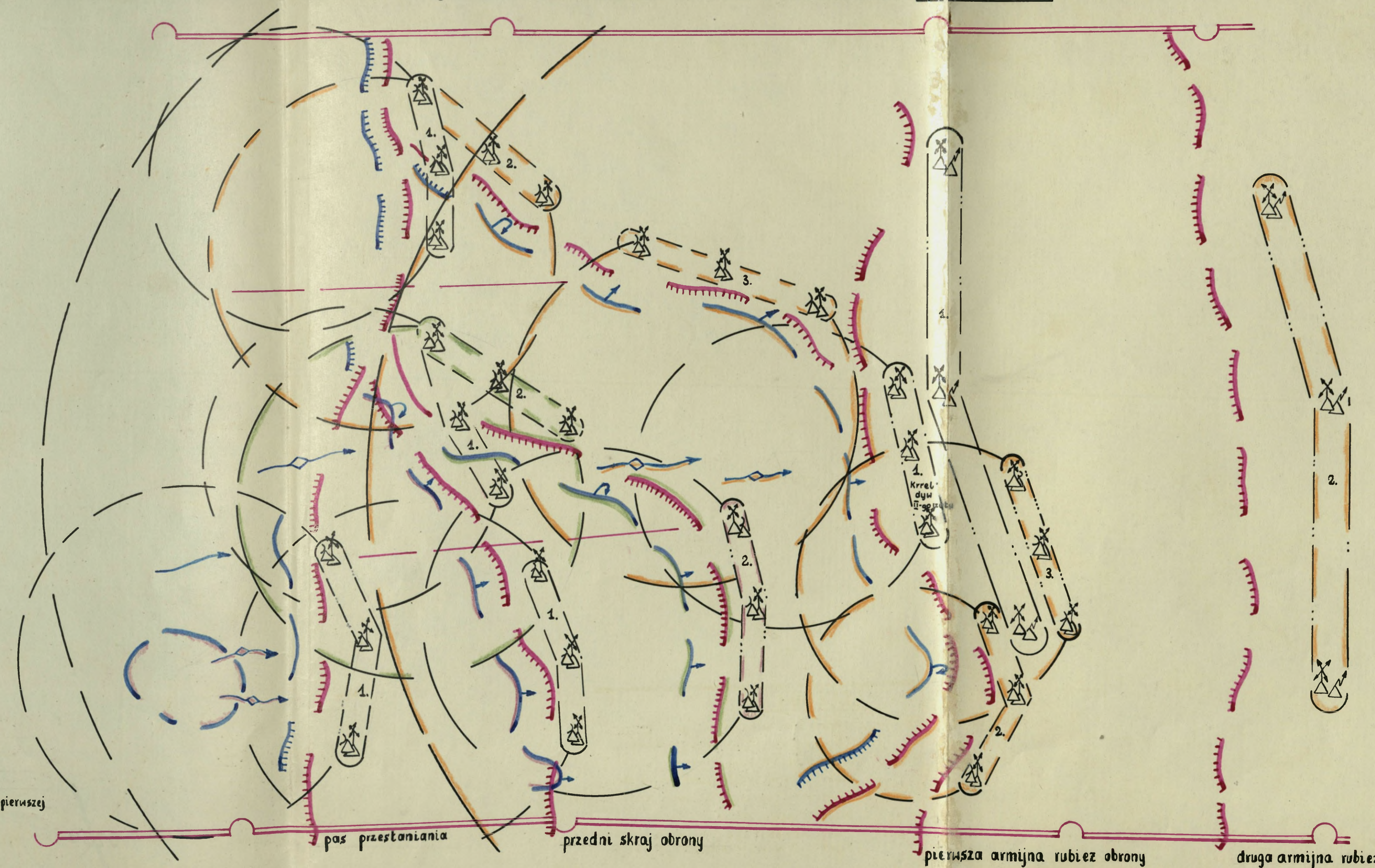


Poszukiwanie, przechwytywanie i namierzenie oraz zakłócanie r/el. Wstępna ocena wartości rozpoznawczych wykrytych środków radioelektronicznych nieprzyjaciela, składanie meldunków do GAI. Wzajemna wymiana danych technicznych

LEGENDA

- czynności komórek organizacyjnych.
- - stawianie zadań, meldowanie, współpraca
- - - - współdziałanie podczas organizacji i prowadzenia rozpoznania

PRZEGRUPOWANIE PODODZIAŁÓW ROZPOZNANIA RADIOELEKTRONICZNEGO DYWIZJI I ARMII NA KOLEJNE RUBIEŻE ROZWINIĘCIA W CZASIE WALKI OBRONNEJ /WARIANT/



LEGENDA

- Rubież rozwinięcia kres dyw. () brzoł armii ()
- Syt. wyjściowa i walka o pas przestankania
- walka o przedni skraj obrony
- walka o pozycje w taktycznej strefie obrony
- walka o utrzymanie poz. ryglowej i przedni skraj pierwszej armijnej rubieży obrony
- rubież rozw. kres dyw. II-go rzędu armii zajmowana w toku trwania bitwy obronnej

